

empresas y negocios

en la república
checa

publicación bimestral

EU2009.CZ

**LOS CAMBIOS
EN LA LEGISLACIÓN
CHECA EN EL AÑO 2009**

**LOS HOTELES DE
CONGRESOS Y DE
NEGOCIOS PUNTA**

**POR EL EJERCICIO DE LA
PRESIDENCIA CHECA DE LA
UE HABLAN LOS RESULTADOS**

**LA REPÚBLICA CHECA SIGUE SIENDO
ATRACTIVA PARA LOS INVERSORES**



LA REPÚBLICA CHECA EJERCE LA PRESIDENCIA DEL
CONSEJO DE LA UE EN EL PRIMER SEMESTRE DE 2009

05-06
2009



GREEN INN
HOTEL

Golf & Ski Resort Ostravice

venga a vivir las experiencias más mágicas



... EL COMPLEJO ESTÁ LISTO PARA SATISFACER TODOS SUS SENTIDOS, LOS HUÉSPEDES ENCONTRARÁN AQUÍ UN AMBIENTE ÚNICO, SERVICIOS IMPECABLES, EXQUISITA OFERTA GASTRONÓMICA EN UNA ATMÓSFERA TRANQUILA Y RELAJADA...

Dado que cuenta sólo con 27 suites, usted se sentirá como en su propia casa y no tendrá ganas de marcharse. A él se puede acceder desde los aeropuertos de Ostrava y Katowice y así, todas las grandes ciudades europeas están muy cerca.

CHALLENGE GOLF COURSE OSTRAVICE

Un auténtico golf en el corazón de las montañas

- El campo de golf de 18 hoyos con recorridos que plantean un reto en cada hoyo
- El ambiente natural y el paisaje son uno de sus mayores atractivos
- Hoyos de calidad y refinados. Un diseño de Chris Johnson

ÁREA DEL ESQUÍ DE FONDO

- Área del esquí de fondo con circuitos preparados de 5 km de largo que cuenta con cañones de nieve

GREEN INN HOTEL - ABRE EN JULIO DE 2009

- 27 suites confortables tan sólo a unos pasos de TEE 1
- equipadas con conexión Wi-Fi, A/C, SAT, bar y con vistas del campo de golf

PANORAMA RESTAURANT

- Nuevo restaurante para los que buscan un ambiente innovador, con una cocina inspirada en las vivencias

ACTIVIDADES DE OCIO

Servicios de Wellness – sauna, masajes, whirlpool.

Nordic walking – sendas para paseos cardiosaludables con bastones especiales.

Paseos a caballo – para conocer los rincones del paisaje, con vistas del campo de golf, nada mejor que montar a caballo y pasear por la naturaleza.

Senderismo y rutas en bicicleta – caminando o yendo en bicicleta usted puede disfrutar de la gran belleza natural de la región montañosa de Beskydy. Los paseos desde el club de golf a las cimas de los montes locales ofrecen al turista un mundo fascinante.



GOLF
CLUB
OSTRAVICE

¿Cómo llegar a nuestro complejo polideportivo?

Ostravice Golf & Ski Resort, República Checa, ➔ Ostrava (Chequia), Katowice (Polonia)
Tel.: +420 724 907 913, E-mail: info@golf-ostavice.cz

GPS: Loc: 49°33'1"N, 18°21'43"E
Más información en www.ostravice-golf.cz

Empresas y Negocios en la República Checa

es una publicación bimestral con suplemento dirigida a socios extranjeros, interesados en cooperar con la República Checa.

Edita
PP AGENCY s.r.o.
Pedido exclusivo del Ministerio de Industria y Comercio de la República Checa

CONSEJO DE REDACCIÓN:

Milan Hovorka (Presidente), Ivan Angelis, Zdena Balcerová, Růžena Hejná, Josef Jílek, Zdeněk Kočárek, Tomáš Kopečný, Marie Pavlů, Pavla Podskalská, Josef Postránecký, Libor Rouček, Jiřina Semanová, Jiří Sochor, Jarmila Škrvnová

JEFE DE REDACCIÓN:

Ivana Šmejdivá

REDACTORES:

Jiří Bouzek, Jaroslava Bradová

COLABORADORA PERMANENTE:

Matěj Sýkora

TRADUCTORES-SUPERVISORES:

Jitka Kodešová, Zuzana Lencová, Ludmila Mlýnková, Jitka Suková, Zora Thelenová, Carlos Ferrer Peñaranda

DISEÑO GRÁFICO:

Directora de arte: Nina Nováková
Gráficos: Jiří Hetfleisch, Romana Holíčková,
Producción: Anežka Zvěřinová

CIERRE DE ESTA EDICIÓN: 23-03-2009

© PP Agency
posee el certificado del sistema de gestión de calidad ISO 9001 para servicios editoriales.

DIRECCIÓN:

Myslíkova 25, 110 00 Praha 1
República Checa
Tel.: +420 221 406 623,
+420 221 406 626
Fax: +420 224 930 016
e-mail: journal@ppagency.cz
www.ppagency.cz, www.mpo.cz/en/minister-and-ministry/ministry/default.html

Tirada 13.500 ejemplares. La tirada impresa y vendida está verificada por la compañía HZ Praha s.r.o., miembro de PANNELL KARR FORSTER worldwide. Las opiniones y posturas manifestadas por los autores de los artículos no siempre corresponden con las del editor. La reprografía total o parcial de los artículos se autoriza bajo el consentimiento previo de la redacción. MK ČR E 6379, ISSN 1211-3158 "Podávání novinových zásilek povoleno: Českou poštou, s. p., odštěpný závod Přeprava, č. j. 3468/95, dne 24. 10. 1995"

Fotografía de portada: Ondřej Štrba

■ PRESIDENCIA EN EL CONSEJO DE LA UE

Por el ejercicio de la presidencia checa de la UE hablan los resultados 4

■ POLÍTICA ECONÓMICA

La República Checa sigue siendo atractiva para los inversores 6
La verdadera crisis, gracias a Dios, no ha llegado a la República Checa 8

■ LEGISLACIÓN

Nueva Ley de Insolvencia en la Rep. Checa 9
Los cambios en la legislación checa en el año 2009 10

■ CALEIDOSCOPIO

El presidente de los Estados Unidos de América en Praga 12
El Fórum Bancario y Financiero Europeo 12
Se ha logrado reducir la carga administrativa en un 8% 12
La formación en economía social en Praga 12
Las materias primas minerales para Europa 13
Nanotecnologías para una economía sostenible 13
Nueve de cada diez checos hablan un idioma extranjero 14

■ CZECH TOP

República Checa: Óptimas condiciones para la investigación biotecnológica 15
El Škoda Superb ha conseguido casi 30 premios 15

■ JÓVENES ESTRELLAS

En la investigación sobre polímeros, la República Checa pertenece a la punta mundial 16

■ SERVICIOS

Paseo por los campos de golf checos 18
Los hoteles de congresos y de negocios punta 21

■ REGIÓN

La Región de Zlín 28 – 42

■ LAS EMPRESAS SE PRESENTAN

CENTROPROJEKT A.S.; CPI HOTELS, A.S.; FOSFA AKCIOVÁ SPOLEČNOST; GOLDEN GASTRO SERVICE, S.R.O.; OSTRAVICE SPORT A.S.; KONGRESOVÉ CENTRUM PRAHA, A.S.; M.I.P. ADVERTISING, A.S.; MY HOTEL S.R.O.; ORCHARD HOTEL A.S.; PROSPER TRADING A.S.; PSG A.S.

PÉNDULO „MÁQUINA DEL TIEMPO“

El péndulo "Máquina del tiempo" instalado en la colina del barrio praguense de Letná mide simbólicamente el tiempo de la presidencia semestral de la República Checa en el Consejo de la Unión Europea, que ya toca a su fin. El próximo mes de julio, República Checa traspasará el testigo de la presidencia europea a Suecia. Para más información sobre la presidencia checa lea la Sección de nuestra revista Presidencia en el Consejo de la UE o visite www.EU2009.CZ.



ESTIMADOS LECTORES:



Lamentamos tener que comunicarles que la presente sea la última edición de la revista Empresas y Negocios en la República Checa que llegue a sus manos en esta forma. Por motivos de ahorro, el gestor del título -Ministerio de Industria y Comercio de la Rep. Checa- decidió poner fin a su financiación, y por tanto, PP Agency, su editor, se ve obligada a reducir su aspecto, lo cual afectará sobre todo al número de mutaciones de idioma. De las actuales cinco quedará sólo la versión inglesa. Otro paso indispensable es la introducción de la suscripción. Entonces, si desea seguir recibiendo la revista, aunque sea en inglés, llene el cupón de suscripción en www.ppagency.cz/sbs.html

-Redacción-

Por el ejercicio de la presidencia checa de la UE hablan los resultados

Este año, la tarea más importante de la Representación Permanente de la Rep. Checa en Bruselas es asegurar el ejercicio sin problemas de la presidencia semestral checa en el Consejo de la Unión Europea. En colaboración con la Oficina del Gobierno checo y los ministerios hemos venido preparándonos para la presidencia desde el año 2007. La presidencia asimismo supone para nosotros que entre enero y junio de 2009, alrededor de 146 diplomáticos de la representación permanente preside la actuación de 150 grupos de trabajo, para los seis meses planeamos 2.335 reuniones.

Por el ejercicio de la presidencia checa de la UE hablan los resultados. Ya durante las primeras semanas de enero se hizo evidente que la orientación de nuestro programa a la seguridad energética, la economía y las relaciones exteriores de la Unión Europea era previsora. Se llevaron a cabo negociaciones difíciles en una situación cuando a lo largo de varias semanas algunos Estados miembros quedaron sin suministros de gas natural. La estrategia de nuestra presidencia era propugnar el modo de obrar común de los veintisiete y conseguir hablar al unísono con Ucrania y Rusia. La crisis de gas mostró hasta qué punto rige que la solidaridad es el principio básico de la UE: por ejemplo, los ministros para Eslovaquia fueron asegurados provisionalmente desde la Rep. Checa, se logró hacer marchar en régimen reversible el gaseoducto, para lo cual dicho sistema no había sido proyectado. La crisis ayudó a abrirle los ojos a todos aquellos quienes no consideraban importante interconectar las fuentes de energía sobre todo en los países del antiguo bloque del Este. Otro tema complejo de la esfera de relaciones exteriores era, entre otros, la situación humanitaria en la franja de Gaza.

Al mismo tiempo, nos esperaban también obligaciones agradables. Ya en enero firmé en nombre del Consejo de la Unión Europea el Acuerdo con el exótico Nepal, que ha de facilitar el transporte aéreo recíproco, seguido del Acuerdo con China que facilitará el control internacional sobre la problemática de las drogas.

Sobre la presidencia checa incidió fuertemente la crisis de confianza en el sector bancario y la recesión de la economía europea. Una de las propuestas parciales para mantener los niveles de empleo era reducir el impuesto sobre el valor añadido que grava los servicios con elevada participación del trabajo humano. Así, tras varios años de esfuerzos vanos de las presidencias anteriores, el ministro de Finanzas checo, Miroslav Kalousek, logró una concordia entre los Estados miembros respecto a las cuestiones fiscales. Por ejemplo, es posible reducir el impuesto sobre el valor añadido que grava pequeñas reparaciones, trabajos de limpieza domiciliaria, servicios de peluquería, servicios de asistencia social domiciliaria, reparaciones de edificios de vivienda y servicios de restauración.

El ejercicio de la presidencia en el Consejo de la Unión Europea supone ser capaz de encontrar una solución de compromiso, con la que estén de acuerdo todos los Estados miembros. Durante su presidencia, la República Checa se ha expresado repetidas veces a favor de la libre circulación de la mano de obra que rija para todos los ciudadanos de la UE. Asimismo, desde el comienzo del año se ha venido debatiendo hasta qué punto el Estado debe responder a la crisis financiera y económica y hasta qué grado las intervenciones estatales pueden poner en riesgo la competitividad de las economías de los países miembros. El público preguntaba dónde está el límite entre una reacción adecuada y el afán de llevarse fácilmente los votos de los electores. Se ofrecían concepciones estruendosas e instigadoras que prometían terminantes soluciones. Pero nuestra presidencia ha respondido con sensatez, acentuando el peso de los impactos que puedan tener extensas intervenciones estatales sobre las finanzas públicas.

Dado que en el curso de la presidencia checa expira el mandato del Parlamento Europeo, era necesario concentrar los esfuerzos en la tramitación de muchas propuestas de legislación. Se trataba, por ejemplo, de las medidas a tomar en el área del mercado interior energético, del paquete relativo a las telecomunicaciones o de la jornada laboral. La República Checa también dirigió las negociaciones para la designación de cinco mil millones de euros al plan europeo de reactivación económica.



Milena Vicensová



EU2009.CZ

De izquierda a derecha: Petr Nečas, Mirek Topolánek, José Manuel Barroso y Vladimír Špidla

Los recursos financieros estaban destinados a proyectos con miras a aumentar la seguridad energética, construir centrales eólicas, captar el dióxido de carbono, incrementar las posibilidades de acceso a Internet en el campo y a la agricultura.

Las labores del país que ejerce la presidencia en el Consejo de la UE tienen impactos prácticos. La presidencia checa llevó a la UE a un acuerdo sobre automóviles más seguros. El Parlamento Europeo aprobó también un nuevo Reglamento relativo a los requisitos para la aprobación del tipo de vehículos automotores por lo que respecta a la seguridad general. En el conjunto de la Unión Europea podrán comercializarse únicamente automóviles con nuevos elementos de seguridad, que incrementarán la seguridad vial y reducirán el número de víctimas de los accidentes de transporte. La utilización de otros elementos,

por ejemplo, neumáticos con baja resistencia a la rodadura y sistemas de control de hinchada de los mismos, llevará aparejada una reducción del consumo de combustibles y de su coste, así como una disminución de las emisiones nocivas y del ruido causados por el transporte.

Uno de los acontecimientos que más atención despertó en la escena internacional fue la inauguración de la nueva Administración de EE.UU. La visita de abril del presidente norteamericano, Barack Obama, a Praga y su encuentro con los jefes de Estado de los países miembros de la UE fue el resultado de un gran esfuerzo diplomático checo. Entre los otros temas a los que se dedica la presidencia checa destacan las negociaciones con EE.UU. para los incentivos gubernamentales a la reactivación de la economía mundial, el grupo de países G20, el proyecto del Partenariado con

el Este o la búsqueda de una postura común para la conferencia de Copenhague sobre el cambio climático.

La Unión Europea es un proyecto único. Su éxito está condicionado directamente por un efectivo apoyo y auténtico interés de los Estados miembros. El ejercicio de la presidencia europea nos ha enseñado a entender mejor los procesos de toma de decisiones y las reglas de actuación. Hemos aprendido a mirar la Unión Europea con una óptica diferente a la del "debe" y del "haber". Hoy día comprendemos mejor que antes que la Unión Europea ofrece realmente un espacio común para 490 millones de europeos. Y depende de cada uno de nosotros cómo sabremos aprovecharlo.

Milena Vicenová, Embajadora representante permanente de la República Checa ante la Unión Europea

La República Checa sigue siendo atractiva para los inversores

La República Checa sigue ocupando lugares destacados en cuanto atractivo para los inversores extranjeros directos. Lo acaban de confirmar también los resultados más recientes de 2008, según los cuales las inversiones extranjeras directas (IED) en Chequia ascendieron al valor de 7.300 millones de euros. Así se confirma que el interés de los inversores en este país se mantiene estable a un alto nivel en el marco de toda la región de Europa Central. Lo más probable es que el aflujo de inversiones en el año 2009 vaya a sufrir una moderación cíclica en consecuencia de la crisis económica mundial. El atractivo a largo plazo para los inversores, sin embargo, sigue siendo elevado gracias a las ventajas comparativas de la República Checa.



La esperada moderación cíclica de la economía checa en el año 2008 no repercutió en el aflujo de las inversiones extranjeras directas. En el transcurso del año afluyeron a Chequia IED por valor de 7.300 millones de euros, sólo 300 millones de euros menos que en 2007. La mayor parte de dichas inversiones la formaban las ganancias reinvertidas por las empresas ya existentes en el mercado checo. Algo más de 2.000 millones era el valor de las nuevas IED en el capital social. El gran peso de las reinversiones apunta a que las empresas extranjeras no entran de una vez sino que amplían poco a poco sus actividades en el país. Un ejemplo de ello puede ser no solamente la industria automotriz sino también la electrotécnica, representada por los fabricantes de tecnología LCD, teléfonos móviles y ordenadores, que tras establecerse en el mercado checo siguen ampliando continuamente sus instalaciones de producción. El año pasado, además del sector financiero, los inversores extranjeros manifestaron gran interés también en los sectores inmobiliario, de servicios a las empresas y, ante todo, en la industria transformadora. Más de 500 millones de euros fueron destinados a la producción de plásticos y casi 370 millones a la industria alimentaria. La llegada de la empresa automotriz Hyundai ha tenido en los últimos tiempos un efecto positivo sobre las IED, al construir aquí una nueva planta de producción de 300.000 automóviles. Hyundai trajo a la República Checa incluso sus suministradores de otros sectores industriales.

■ ALEMANIA SIGUE SIENDO EL INVERSOR PRINCIPAL

Desde el punto de vista de la procedencia de los inversores, predominan claramente los países de la UE, concretamente Alemania, en primer lugar, que mantiene una posición estable entre los principales inversores en Chequia. Es, además, también el principal socio comercial y el mercado de mayor envergadura para las empresas locales, ya que allí se sigue dirigiendo casi una tercera parte de las exportaciones checas. En los lugares segundo y tercero se situaron en el año 2008 Austria y los Países Bajos.

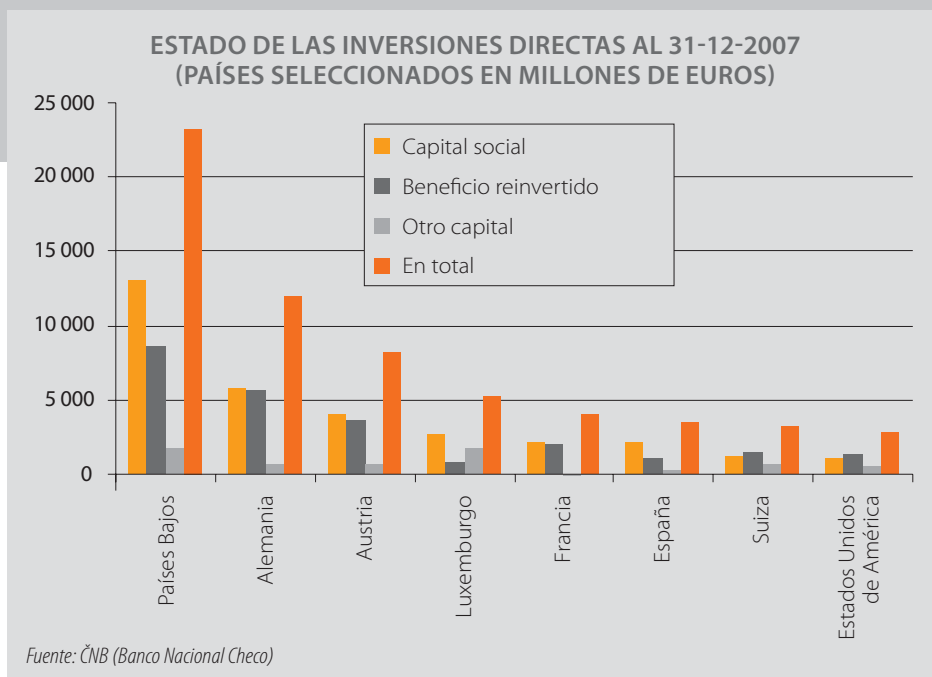
■ LAS INVERSIONES HAN FORTALECIDO LA POSICIÓN DE LA REPÚBLICA CHECA EN EL MERCADO INTERNACIONAL.

Para la República Checa, las IED resultan ser, indudablemente, un gran aporte. Se puede decir sin exagerar que los altos crecimientos de la producción, las exportaciones y, no en el último lugar, también del PIB se deben, sobre todo, a la expansión de las empresas de capital extranjero. Es indiscutible que estas entidades contribuyeron más al crecimiento de la producción industrial y prácticamente han participado en la transformación de la industria nacional desde el fin de los años noventa. Gracias a las inversiones en masa, sea en "greenfield" o en "brownfield", se ha creado un nuevo centro de gravedad industrial capaz de compensar la retirada de los sectores

industriales tradicionales y que ha fortalecido la posición competitiva del país en el comercio mundial. Y la dinámica de la producción industrial sólo prueba este hecho. En los últimos ocho años solamente la producción de la industria electrotécnica ha aumentado en más del 200%, la fabricación de los productos del caucho y de plásticos en un 153%, la industria automotriz creció en más del 140% y podríamos seguir enumerando ejemplos de este tipo.

■ BALANZA COMERCIAL EN SUPERÁVIT

Además de los notables ritmos de producción, el efecto de las inversiones extranjeras se puede ver sobre todo en la exportación. Las exportaciones de Chequia, expresadas en coronas checas, han crecido en los últimos diez años 2,7 veces, la exportación checa en euros incluso cuatro veces. La balanza comercial checa se liberó gracias a ello de los déficits a largo plazo, alcanzando altos superávits. Mientras que aún en el año 2000 el comercio arrojaba un déficit de 3.400 millones de euros, a finales del año 2007 (cuando el resultado de la balanza comercial había sido el mejor hasta el momento) se registró un superávit de 3.200 millones de euros. En el año 2008 el superávit fue de 2.800 millones de euros. El mérito principal ha de atribuirse ante todo a la industria automotriz, que por sí sola genera anualmente un superávit comercial de más de 7.000 millones de euros y que es explotada en el marco de las empresas bajo control del capital extranjero. En términos similares se puede hablar de los resultados en el campo de la producción de televisores y pantallas (el superávit es de casi 2.000 millones de euros). Quizás lo resume el resultado del grupo entero de máquinas y equipos de transporte (SITC7) que conforma la parte más importante de la cifra total de ventas del comercio exterior checo y que por ejemplo el año pasado generó un superávit por encima de los 13.000 millones de euros. Las IED, pues, se han convertido en el partícipe más significativo de la reestructuración de la economía checa, que fue acelerada por la recesión de la economía nacional en la segunda mitad de los años noventa. Gracias a estas inversiones, la República Checa logró, entre otras cosas, bajar marcadamente el desempleo del nivel del 9% del año 1999 hasta la mitad (el 4,4%) en el año 2008. La rapidez del desarrollo de las empresas bajo control extranjero al final requirió también la contratación de empleados de los países vecinos (particularmente de Eslovaquia, Polonia y Ucrania), cuyo número sobrepasó los 200.000 en el momento de mayor auge.



■ EL TOTAL DE LAS IED YA HA SUPERADO LOS 80.000 MILLONES DE EUROS

A finales del pasado mes de septiembre, las IED en la República Checa ascendieron a 79.400 millones de euros. El aflujo de las inversiones continuó también en el último trimestre del año, de manera que el valor de las inversiones directas al final del año sobrepasó probablemente el límite de los 80.000 millones de euros. En comparación con los demás países de la región, Chequia se mantiene, pues, en uno de los primeros puestos en cuanto a IED por habitante (aproximadamente 8.000 euros per cápita). Las empresas de capital extranjero han ido cambiando a lo largo del tiempo el rostro de la industria checa, que pasó a ser el motor más fuerte y, al mismo tiempo, también el más significativo de toda la economía. A la vez, con el tiempo, cambió también la estructura de las inversiones entrantes. En la primera fase (en las postrimerías del siglo) se trataba sobre todo de grandes inversiones de privatización, luego de grandes inversiones en prado verde (fábrica de automóviles TPCA o la Panasonic) y, más tarde, de inversiones en pequeñas empresas.

La situación o el éxito de los inversores extranjeros se pueden evaluar no solamente desde el punto de vista de la contribución a la economía, como se menciona más arriba, sino también desde su índice de beneficio. Los resultados de la balanza de pagos dejan ver un crecimiento incesante de los dividendos y de los beneficios reinvertidos, de lo cual pueden enorgullecerse las empresas de capital extranjero. Mientras que los beneficios de dichas firmas, es decir, los dividendos más beneficio reinvertido, equivalían en 2003 aproximadamente al 4,6% del PIB, en el año pasado se llegó al 7,5%.

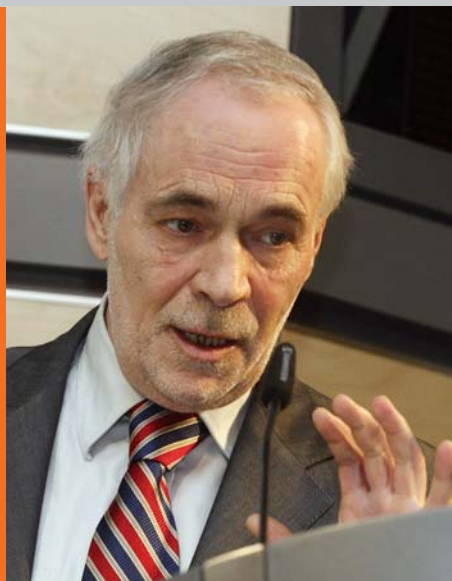
■ EL ATRACTIVO DE LA REPÚBLICA CHECA SIGUE SIENDO ALTO

A pesar del considerable crecimiento de la economía checa, incluyendo los costes salariales, el atractivo de la República Checa sigue siendo alto. Es verdad que el empeoramiento del desarrollo económico en Europa occidental, zona a la que se orienta principalmente el comercio de la República Checa, está causando una ralentización cíclica en la economía nacional, pero los fundamentos esenciales de Chequia continúan siendo favorables. El atractivo del país para los inversores extranjeros directos no varía, de modo que se puede suponer que una vez superada la recesión mundial el flujo de inversiones a la República Checa vuelva a recobrar fuerza. La situación geográfica, su mercado de trabajo relativamente flexible, los costes salariales incomparablemente inferiores frente a Europa occidental (equivalen a menos de un tercio en comparación con Alemania), incluyendo las infraestructuras en constante mejora, etc. seguirán actuando de imán para los inversores extranjeros que llegan o que ya están en proceso de expansión en el mercado checo. Tampoco se puede olvidar la carga fiscal, que sigue bajando, lo cual contribuye a un ámbito empresarial positivo en el país, al igual que el sistema de incentivos a la inversión que se continúan aplicando. Merecen atención también los pasos que el Gobierno checo da en el marco de las medidas encaminadas a la moderación de los impactos de la recesión económica, como son una política de amortizaciones más favorable, cambios en el IVA, en el seguro social y en las inversiones públicas.

Petr Dufek
analista

Československá obchodní banka, a.s.
(e-mail: pdufek@csob.cz)

La verdadera crisis, gracias a Dios, no ha llegado a la República Checa



Peter Havlik

deuda exterior, incluyendo el endeudamiento del sector privado, es bastante baja. Y lo que también es importante y distingue a Chequia de otros países de ECE, como Hungría y Rumanía, es el bajo endeudamiento en monedas extranjeras. La eventual depreciación de la moneda nacional, por lo tanto, no tiene impactos negativos en los deudores nacionales (como en Hungría), sino efectos generalmente positivos como por ejemplo el crecimiento de la competitividad de las exportaciones y la mejora general de la balanza de pagos. Los checos son conocidos por su conservadurismo al invertir recursos en los instrumentos financieros de mayor riesgo.

Prefieren más los depósitos en las cuentas corrientes o de ahorro. ¿Se puede considerar esto como una ventaja en la situación actual?

Indudablemente. A raíz de ello no han disminuido solamente las pérdidas potenciales de los pequeños inversores y ahorradores (causadas por la baja de los mercados mundiales de acciones) sino que también se han limitado las pérdidas de los fondos de pensiones. En el pasado el frecuentemente criticado aplazamiento de las reformas del sistema social puede resultar provechoso en la actualidad.

¿Sigue siendo la República Checa un lugar seguro y apropiado para el emplazamiento de inversiones extranjeras?

Indiscutiblemente sí, no obstante el aflujo de las inversiones va a ser más bajo que en los años anteriores. Primero, porque la privatización ya está prácticamente terminada y en segundo lugar, debido a que la demanda tanto nacional como exterior está saciada, y en este momento está decreciendo. Finalmente, también a causa de la excesiva capacidad de producción. Dichos factores naturalmente tienen muy poco que ver con la seguridad de las inversiones.

¿Cómo evalúa las medidas contra la crisis tomadas por el Gobierno checo?

La verdadera crisis, gracias a Dios, no ha llegado a la República Checa, y por eso tampoco es posible dar esta denominación a las eventuales medidas del Gobierno. Se trata más bien de un ajuste de las reformas fiscales. Tengo firme confianza en que las verdaderas medidas contra la crisis (como es la nacionalización de los bancos en el Reino Unido, sin mencionar la ayuda financiera del Fondo Monetario Internacional a Hungría) no sean necesarias en el caso de la República Checa.

¿Tratará de pronosticar la futura evolución de la economía checa? ¿Cuándo se puede esperar la recuperación y el regreso a un crecimiento económico más acentuado?

En el año en curso se puede esperar "un estancamiento positivo moderado", en el mejor caso un crecimiento económico tenue del 1 – 2% del PIB. Tampoco se pueden descartar, desgraciadamente, resultados infinitamente peores: la situación económica mundial es seria, la mayoría de los pronósticos en estas semanas está siendo revisada a la baja. Una incertidumbre semejante y quizás aún mayor se nota también en lo que atañe a la fijación de una fecha para la eventual recuperación económica. Parece que esta fecha está siendo aplazada para más adelante: del fin del año en curso a 2010. Yo me inclino más bien a finales de 2009 y desde este punto de vista me siento optimista. La cuestión es también si la actual crisis mundial, y sobre todo la europea, tendrá forma de V, U o L. La forma de L significaría un período relativamente largo (hasta de varios años) de estancamiento económico o de un crecimiento muy bajo. De todas formas es muy probable, no obstante, que los altos ritmos de crecimiento de los países de ECE (5-10% anual) del pasado reciente no se puedan alcanzar en los próximos años.

¿Si fuera un inversor, qué le motivaría para emplazar sus recursos justamente en este país? ¿Qué es lo que distingue a la República Checa de los demás países de la región?

La todavía relativamente barata y cualificada mano de obra, la relativamente buena infraestructura y la situación geográfica favorable en el centro de Europa. Otra ventaja (relativa de nuevo) de la República Checa es también la estabilidad política (por ejemplo frente a la situación de Hungría o de Ucrania) y, naturalmente, también la situación económica y financiera favorable.

¿Cómo repercutirá la ralentización del crecimiento económico mundial en los países de Europa Central y del Este y en la República Checa?

El impacto inmediato es una dramática moderación del alto crecimiento económico de los años anteriores – en los países de Europa Central y del Este (ECE) en unos 5 puntos porcentuales como promedio – y la República Checa no va a diferir mucho de dicho promedio. El hecho relacionado es el aumento del desempleo – en Chequia posiblemente hasta el 10% de la población activa. Es imposible descartar, sin embargo, que en caso de un decrecimiento aún más marcado en Europa occidental (sobre todo en Alemania), o si la crisis persiste hasta el año 2010, los impactos en los países de ECE sean aún más dramáticos.

¿Por qué razón, cree usted que justamente la República Checa resistirá relativamente mejor a la crisis? ¿En qué difiere de los países para los que la crisis resultará más profunda?

Las finanzas públicas de este país no están mal (la deuda estatal y el déficit de los presupuestos públicos son relativamente bajos), tradicionalmente lleva a cabo una política monetaria conservadora. Además, incluso la

DEL AUTOR

Peter Havlik es un economista austriaco de origen checo. En la actualidad es vicedirector y economista principal del Instituto Vienés de Estudios Económicos Internacionales. Se dedica a los países de Europa Central y de la Unión Europea. Se graduó en la Escuela Superior de Economía de Praga. En el año 1981 emigró a Austria donde estudió en el Instituto de Estudios Superiores. Fue Profesor Invitado en la Hitotsubashi University de Tokio. En el año 2002 fue economista principal del Centro para la Política Rusa y Europea en Moscú.

Nueva Ley de Insolvencia en la Rep. Checa

En el año 2008 entró en vigor una nueva regulación jurídica de la quiebra y los procedimientos de su solución, a saber, la Ley No. 182/2006, Bol., que sustituyó a la anterior ley de quiebra y convenio de acreedores. La nueva ley de insolvencia ha cambiado de una manera radical el ambiente legal en el que hasta la fecha venía solucionándose en la Rep. Checa la quiebra de un deudor. En vista de la actual situación económica y habida cuenta del creciente número de empresas en un estado de quiebra, no se puede descartar que una serie de empresarios extranjeros lleguen a verse obligados a reclamar sus deudas pendientes en el procedimiento de insolvencia aplicado a un quebrado que antes fuera su socio comercial en la República Checa.

En relación con la reclamación de deudas, la nueva ley de insolvencia establece para el acreedor unos requisitos completamente nuevos en cuanto al contenido y la forma de la misma, cuyo incumplimiento puede desembocar hasta en una pérdida del derecho a la satisfacción del crédito a cobrar reclamado.

■ NUEVAS REGLAS PARA LA PRESENTACIÓN DE INSTANCIAS

La obligación básica de cada acreedor que pretenda conseguir por lo menos una satisfacción parcial de sus deudas exigibles en un procedimiento de insolvencia es presentar la correspondiente instancia. En virtud de la nueva ley de insolvencia, a la hora de reclamar un crédito a cobrar hay que observar las siguientes reglas:

- las instancias se pueden presentar únicamente llenando el formulario reglamentario en idioma checo (otra forma de presentación de la instancia no se admite);
- las instancias deben cumplimentarse por completo e ir documentadas con los respectivos anexos (por ej., contratos, pedidos, facturas, etc.), que pueden diferir según el tipo de la deuda reclamada;
- la instancia debe contener, además de las formalidades generales, el motivo del surgimiento y el importe de la deuda expresado en moneda checa (la deuda en una moneda extranjera debe convertirse a coronas checas);
- es posible reclamar incluso las deudas no vencidas, condicionadas o no pecuniarias (al tratarse de una deuda no pecuniaria, hay que expresar su valor en dinero a base de una tasación);
- si se trata de un crédito con garantía (por ej., con garantía prendaria), el acreedor también debe señalar en la instancia si reclama el derecho a su satisfacción de la garantía e indicar el tipo de dicha garantía);
- si se trata de un crédito realizable, es indispensable señalar en la instancia las circunstancias en las que se apoya su ejecutabilidad (por ej., providencia ejecutoria);
- las instancias se presentan siempre en dos ejemplares (incluyendo los anexos) en el Tribunal de insolvencia competente (el formulario de la instancia está disponible gratuitamente en la dirección de web: www.insolvenční-zákon.cz);
- las firmas en la instancias deben legalizarse ;

- las instancias deben presentarse en el plazo determinado que, por lo general, es tan sólo de 30 días a partir de la publicación del auto judicial declarativo de la quiebra del deudor en el Registro de insolvencia, igualmente accesible en la dirección de web: www.insolvenční-zákon.cz;
- si el acreedor es persona jurídica, debe adjuntar a la instancia también el respectivo extracto del Registro Mercantil;
- si en nombre del acreedor actúa un representante, forma parte de la instancia asimismo el pleno poder.

Como ya se ha dicho más arriba, a la instancia hay que adjuntar siempre los documentos probatorios de la existencia de la deuda y de su importe (por ej., contratos, pedidos, facturas, etc.). Por tanto, recomendamos llevar para este efecto un registro detallado de cada caso comercial.

Sobre la satisfacción de la deuda reclamada influye de una manera decisiva si se trata de un crédito con garantía o no. Las deudas exigibles de los acreedores garantizados no se satisfacen con el reparto del mismo patrimonio del quebrado que los demás acreedores, sino directamente con los bienes dados en garantía (prenda), o sea, con el producto de su venta. Así pues, si se reclama una deuda en cuyo caso se ha dado como garantía un bien inmueble, al acreedor garantizado se le satisfará directamente del producto de la venta de dicho bien inmueble, y eso en cualquier momento del concurso de acreedores.

Para concluir es obligado advertir que en la mayoría de los casos, el acreedor se entera sobre el inicio y transcurso del procedimiento de insolvencia sólo por el Registro de insolvencia que se lleva exclusivamente en forma electrónica. Por eso recomendamos a todos los clientes una monitorización regular, a fin de saber si sus socios comerciales ya no figuran en el Registro de insolvencia. En el caso positivo, hay que reclamar la deuda presentando la instancia en el Tribunal de insolvencia competente conforme a las reglas arriba mencionadas.

Jakub Adam

Socio

Petr J. Syrovátko

Abogado

WOLF THEISS advokáti s.r.o.

(e-mail: jakub.adam@wolftheiss.com

petr.syrovatko@wolftheiss.com)

Los cambios en la legislación checa en el año 2009

Desde enero de 2009 la legislación checa ha sufrido algunas modificaciones que repercutirán en las entidades empresariales del país. Entraron en vigor por ejemplo la Ley de Cobertura de Necesidades Sanitarias, la enmienda de la Ley de Impuestos sobre la Renta o la enmienda de la Ley del Impuesto sobre el Valor Añadido. Algunos cambios más relevantes para los emprendedores aparecen resumidos en este artículo.

■ NUEVO AJUSTE DE LA COBERTURA DE NECESIDADES SANITARIAS

El 1 de enero de 2009 entró en vigor la nueva Ley nº 187/2006 Bol, de Cobertura de Necesidades Sanitarias. Según el nuevo ajuste jurídico tiene derecho al subsidio económico de enfermedad solamente el empleado cuya baja médica haya durado más de 14 días. Si dura menos, no tiene derecho a la prestación económica por enfermedad. Durante los primeros 14 días, el empleado, cuya relación laboral continúa, percibirá una compensación del salario o compensación de la remuneración (a continuación sólo "compensación del salario"), que corre a cargo del empleador. La compensación del salario es pagada por número de días laborales a partir del cuarto día laboral en caso de incapacidad laboral temporal y desde el primer día laboral, al tratarse de una incapacidad laboral corriente. No es pagada por el tiempo posterior al fin de la relación laboral. A partir del cuarto día el valor de la compensación del salario asciende al 60% del salario medio ajustado (reducido). El objetivo perseguido con este ajuste jurídico es aumentar el interés de los empleadores en reducir la incidencia por incapacidad laboral temporal de sus empleados.

Reducción de las cotizaciones a la cobertura sanitaria

Los gastos de los empleadores a la hora de pagar la prestación económica por enfermedad serán compensados con una reducción de las cotizaciones a la cobertura sanitaria – en vez del anterior 3,3%, en 2009 abonarán solamente el 2,3% (a partir de 2010, el 1,4%). Asimismo, los empleadores pagarán con sus propios recursos solamente la mitad de la compensación del salario que los empleados perciben durante los primeros 14 días de incapacidad temporal. La otra mitad será reembolsada a los empleadores con fondos del presupuesto estatal.

Elevación del límite del ingreso

Se eleva el límite de ingreso del empleado, que es condición para participar en el Seguro de Enfermedad. Se pasa del importe anterior de CZK 400 (EUR 15,3) al mes, al importe de CZK 2.000 (EUR 76,6). Simultáneamente se aplica la valorización automática del ingreso.

■ ENDURECIMIENTO DE CONDICIONES PARA OTORGAR PRESTACIONES SOCIALES

Conforme a la enmienda de la Ley de Empleo, la República Checa expide las llamadas tarjetas verdes a los extranjeros. (Nota de la redacción: Encontrarán más información sobre las tarjetas verdes en la revista Empresas y Negocios en la República Checa 1-2/2009). La enmienda asimismo endurece las condiciones para otorgar las prestaciones sociales y por desempleo, y también las condiciones laborales a través de agencias de empleo. El importe más elevado de prestación por desempleo en 2009 asciende a CZK 13.312 (EUR 510). Las personas que abandonen sin motivo justificado un puesto de trabajo ofrecido por las Oficinas de Empleo antes de seis meses no percibirán las prestaciones por desempleo, conforme a la enmienda de la Ley. Dicha enmienda también baja las prestaciones por desempleo a los que se nieguen a atender los cursos de formación profesional o a realizar trabajos de utilidad pública.

■ CAMBIOS DE LOS IMPUESTOS SOBRE LA RENTA

El impuesto sobre la renta de las personas físicas – no ha cambiado

El tipo de gravamen único del 15% sigue en vigor también para el año 2009. La base imponible anual máxima a efectos de calcular el Seguro Social y la Cobertura Sanitaria en el año 2009 asciende a CZK 1.130.640 (EUR 43.310). Por eso el salario súper bruto, es decir, el salario aumentado al añadir la parte de dichas cotizaciones abonadas por el empleador, será calculado en 2009 a partir de los salarios sólo hasta el mencionado importe. Al mismo tiempo, como cierta compensación del tipo de gravamen, que para el año 2009 quedó sin modificarse, se reducen las cotizaciones del Seguro Social del empleado del 7,9% al 6,5% de la base imponible.

Reducción del impuesto sobre la renta de las personas jurídicas

A base de la Ley de Estabilización de los Presupuestos Públicos continúa la tendencia a reducir el tipo de gravamen, y de hecho bajó al 20% en 2009. El tipo del impuesto retenido aplicado a los ingresos seleccionados de los no residentes checos a efectos fiscales se mantiene en el 15%, igual que en 2008. Al mismo tiempo,

EVOLUCIÓN DEL TIPO DEL IMPUESTO SOBRE LA RENTA DE LAS PERSONAS JURÍDICAS EN LOS AÑOS 2003 - 2009

2003	2004	2005	2006	2007	2008	2009
31%	28%	26%	24%	24%	21%	20%

CAMBIOS DE LAS COTIZACIONES A LA SEGURIDAD SOCIAL EN EL AÑO 2009 EN RELACIÓN CON EL AÑO 2008

	2009		2008	
	Empleador	Empleado	Empleador	Empleado
Seguro de enfermedad	2,3%	0	3,3%	1,1%
Seguro de vejez	21,5%	6,5%	21,5%	6,5%
Política estatal de empleo	1,2%	0	1,2%	0,4%
	Trabajadores autónomos		Trabajadores autónomos	
Seguro de vejez y política estatal de empleo	29,2%		29,6%	
Seguro de enfermedad (voluntario)	1,4%		4,4%	



a partir del 1 de enero de 2009 en la República Checa tributan los beneficios de los no residentes conseguidos con la transmisión de la participación en sociedades o cooperativas que tengan su domicilio establecido en la República Checa, procedan de quien procedan (a no ser que el Convenio respectivo que evita la doble imposición estipule otra cosa).

Los beneficios de los no residentes conseguidos con la transmisión de la participación en sociedades

La novedad es que en la República Checa tributan también los beneficios de los no residentes conseguidos con la transmisión de la participación en sociedades y cooperativas que tienen su domicilio establecido en la República Checa, de quienquiera que sean. Simultáneamente, estos rendimientos están exentos de tributar siempre que vengan de una sociedad que sea residente a efectos fiscales en otro estado miembro de la UE. La exención mencionada se hará valer al ser cumplidas otras condiciones ya anteriormente vigentes en caso de que estas transacciones sean llevadas a cabo por las llamadas casas matrices.

■ MAYOR RIGUROSIDAD EN LAS CONDICIONES PARA ADMITIR FISCALMENTE LAS RESERVAS

Las reservas para la reparación de activos tangibles (según la Ley de Reservas a efectos de verificación de la base imponible de los ingresos que se hayan generado a partir del 1 de enero de 2009) se consideran como gastos deducibles. Esto es así siempre que el contribuyente transfiera, antes de la fecha de entrega de la declaración tributaria, los recursos financieros del total de la reserva a una cuenta bancaria in-

dependiente. Esta cuenta tiene que hallarse en un banco domiciliado en el territorio de un país miembro de la UE y ha de estar destinada sólo al depósito de las reservas creadas de esta forma.

■ SUSPENDIDA LA EXENCIÓN DEL IMPUESTO SOBRE BIENES INMUEBLES

La enmienda suspende la exención del impuesto sobre bienes inmuebles al tratarse de nuevas edificaciones de casas residenciales en propiedad de personas físicas o de apartamentos en propiedad de personas físicas, situados en edificios nuevos utilizados por estas para su residencia permanente. Si el derecho a la exención del impuesto apareció antes de que esta ley entrase en vigor, la exención se aplicará por última vez en el año 2009. Se suspende asimismo la exención para las edificaciones en las que se haya realizado el cambio del sistema de calefacción a combustibles ecológicos. Si el derecho a la exención de este impuesto nació antes de que esta ley entrase en vigor, la exención se aplicará por última vez en el año 2012.

■ LA LEY DE IMPUESTO SOBRE EL VALOR AÑADIDO

La enmienda armonizadora ejecutada mediante la Ley nº 302/2008 Bol. ha traído algunas modificaciones esenciales de la Ley nº 235/2004 Bol., de Impuesto sobre el Valor Añadido (a continuación sólo la LIVA). Son, sobre todo, las siguientes:

Definición del establecimiento

Para las entidades extranjeras resulta importante la nueva definición de "establecimiento". Por tal se entiende un espacio físico o un local con equi-

pamiento personal y material estable mediante el cual el contribuyente lleva a cabo su actividad económica. Si la entidad extranjera constituye en la República Checa un establecimiento a tenor de la Ley de IVA, desde el primer día tendrá la obligación de abonar el IVA, independientemente de la magnitud de su cifra de negocios.

Cambio del lugar del hecho imponible en caso de los servicios intelectuales

La enmienda contiene nuevas estipulaciones relativas al lugar de realización del hecho imponible en caso de los llamados servicios intelectuales conforme al §10 de la LIVA trasladando el deber de tributar del que presta el servicio al destinatario del mismo, el llamado "reverse charge". En caso de estos servicios enumerados (consultas, asesoría, servicio jurídico y de publicidad, transferencia y cesión de los derechos de autor, provisión de la mano de obra, etc.), siempre que el destinatario del servicio sea una persona extranjera o una persona sujeta al pago del impuesto con domicilio, establecimiento o lugar de actividad profesional fuera de la República Checa, el lugar de realización del hecho imponible es el sitio donde la persona destinataria del servicio tenga su domicilio social, establecimiento o lugar de actividad profesional. Si, conforme a esta normativa, se determina como el lugar de realización del hecho imponible un tercer país, pero el servicio es prestado a una persona que es al mismo tiempo un contribuyente registrado para los fines del IVA en la República Checa, el lugar de realización del hecho imponible vuelve a trasladarse a este país, con la condición de que el servicio sea realmente utilizado por dicha persona en la República Checa.

Fecha de realización del hecho imponible

La enmienda estipula también una definición nueva de la fecha de realización del hecho imponible en caso de transferencia de bienes inmuebles. Ahora corresponde al día en que los bienes inmuebles fueron entregados en usufructo, pero a más tardar al día de la entrega del documento en que consta la fecha del efecto legal de la inscripción en el Registro Inmobiliario o al día del cambio de la inscripción del derecho patrimonial.

*Magdaléna Vyškovská
asesora fiscal
Pavel Jakab
jurista*

*PETERKA & PARTNERS
(e-mail: vyskovska@peterkpartners.cz)*

Nota: 1 EUR = 26,106 CZK (tipo de cambio mensual medio fijado por el banco central ČNB, diciembre 2008)

El presidente de los Estados Unidos de América en Praga

El presidente de EE.UU., Barack Obama, escogió para su discurso más importante realizado hasta el momento en territorio extranjero la Plaza de Hradčany, en el Castillo de Praga. El tema principal del discurso, que duró casi media hora, fue la reducción del armamento nuclear. El presidente Obama habló además de la necesidad de utilizar la energía nuclear en beneficio de la lucha contra el cambio climático. El programa de la visita, que se realizó en los días 4 y 5 de abril, abarcó además del discurso, el encuentro de la UE con EE.UU. De acuerdo con las palabras del presidente del Gobierno checo, Mirek Topolánek, la cumbre ha abierto la colaboración en otras esferas entre la UE y EE.UU., como por ejemplo, el cambio climático o la política energética. El presidente Obama estuvo acompañado, además de su esposa Michelle, también por la secretaria de Estado, Hillary Clinton.



Barack Obama con Mirek Topolánek y Karel Schwarzenberg en la Cumbre UE-EE.UU.

Se ha logrado reducir la carga administrativa en un 8%

Según el plan del Gobierno, cuya realización viene coordinando el Ministerio de Industria y Comercio ya desde el año 2007, para finales de 2010 debería reducirse la carga administrativa en la República Checa en una quinta parte. Para el fin del año 2008 se logró disminuir la carga total en un 8%. "En menos de dos años se ha conseguido disminuir la administración ex-

cesiva en un 8%. Eso significa un ahorro anual superior a 240 millones de euros de los bolsillos de los empresarios. Estoy convencido de que si otros gobiernos siguen trabajando con la misma intensidad, la reducción de la burocracia en la empresa en el 20% para finales del año 2010 es un objetivo realista," dice el ex ministro de Industria y Comercio, Martin Říman.

La formación en economía social en Praga

En el marco del programa oficial de actividades del Gobierno checo organizado en la República Checa durante la presidencia checa del Consejo de la UE tuvo lugar la Conferencia Internacional Europea sobre la Economía y Empresa Sociales. La economía y empresa sociales contrapesan la economía global al nivel local y regional. Las empresas sociales se distinguen por un orden diferente de valores y comportamiento. Puede tratarse, por ejemplo, de una actitud distinta, desde el punto de vista social o de salud, hacia la gente impedida, desempleados de larga duración o graduados de escuelas sin práctica. Su incorporación en el proceso laboral permite disminuir los gastos del Estado

indispensables para acabar con el paro. No obstante, este es solo uno de los aportes del valor añadido de la economía social. Según el comisario europeo encargado de Empleo, Vladimír Špidla, en la UE es partidario de la economía social cerca del 10% de las entidades europeas, lo que representa unos dos millones de empresas. La importante conferencia internacional que tuvo lugar en Praga del 16 al 18 de abril de 2009 facilitó no sólo la comprensión de la esencia de esta actual temática, sino que también contribuyó a aumentar la formación en esta problemática.

Más información sobre la conferencia en www.seconference.cz

El Fórum Bancario y Financiero Europeo

En los días 24-26 de marzo tuvo lugar en Praga la 17ª edición del Fórum Bancario y Financiero Europeo. Se reunieron en él no solamente los representantes del mundo financiero y bancario, sino también de la esfera empresarial. Tampoco faltaron los políticos, como por ejemplo, el presidente de Ucrania, Victor Yushchenko. El principal tema del fórum fue la crisis económica y la situación mundial hasta que se supere. El fórum se inició con la intervención de la ministra de Finanzas francesa, Christine Lagarde, grabada en vídeo, que, entre otras cosas, alabó el ejercicio, según su opinión hasta ahora exitoso, de la presidencia del Consejo de la UE por la República Checa. Luego ya se presentaron decenas de conferencistas en diferentes paneles. La próxima edición del fórum se efectuará en los días 23-25 de marzo de 2010. Hay disponible más información y un vídeo de toda la conferencia en la página web www.ebff.cz.

Viktor Yushchenko en el Foro bancario y financiero europeo celebrado en Praga



Las materias primas minerales para Europa

A finales de abril 2009 tuvo lugar en Praga la Conferencia Internacional Materias Primas Minerales para Europa, que abrió la problemática de la demanda de materias primas minerales y su suministro a la Unión Europea. Los organizadores – la Unión de Extracción de la República Checa, Euromines (Asociación Europea de la Industria de Extracción) y el Ministerio checo de Industria y Comercio – lograron estimular la participación de 200 especialistas de la administración privada y estatal de más de 21 países. Es posible citar de las conclusiones de la conferencia, por ejemplo:

- Muchos productos y tecnologías de la UE son punteros en todo el mundo y se imponen en los mercados mundiales. Hace falta organizar una industria energética competitiva para que sea posible seguir fabricando sin fallos estos productos.
- Independientemente de la crisis financiera actual, la demanda de áridos, metales, minerales no metálicos y productos derivados seguirá creciendo una vez que cese la crisis en los mercados en vías de desarrollo.

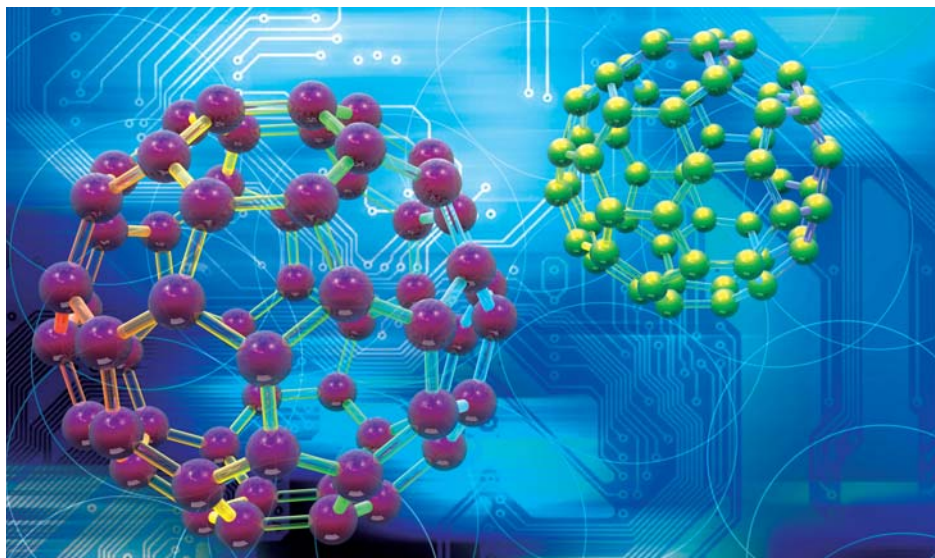
- La industria de extracción siempre jugaba y seguirá jugando un papel fundamental en el desarrollo de actividades industriales y económicas en Europa, al igual que en otras partes del mundo.

Después de la conferencia, el Ministerio de Industria y Comercio de la República Checa organizó un fórum de discusión a nivel ministerial, en el cual participaron 50 representantes de 21 países europeos, no solamente de los países miembros de la UE, sino también de los países vecinos.

Nanotecnologías para una economía sostenible

Del 2 al 5 de junio de 2009 se celebró en Praga el EuroNanoFórum 2009 – Foro Nanotecnológico Europeo e Internacional, cuya organización corrió a cargo del Centro Tecnológico de la Academia de Ciencias de la República Checa y el cual se realizó bajo los auspicios de la Comisión Europea como una acción oficial de la presidencia europea checa.

El EuroNanoFórum (ENF) es uno de los mayores eventos de su clase en el mundo. Tiene lugar cada dos años y siempre es organizado por el país que en el momento dado ejerce la presidencia semestral de la Unión Europea. Este año, la conferencia ENF 2009 debatió el tema "Nanotecnologías para una economía sostenible" poniendo el foco de atención en las aportaciones y perspectivas de la investigación nanotecnológica desde el punto de vista de un desarrollo sostenible de la industria europea en tales ámbitos como la necesidad de reducir las emisiones de dióxido de carbono en relación con el uso de combustibles fósiles, disminuir la necesidad de energía y garantizar la sostenibilidad y la eficiencia de la producción, el control de contaminación ambiental, etc. El foro se dedicó a los resultados más recientes de la investigación y desarrollo nanotecnológico en las áreas productivas claves brindando una oportunidad única a investigadores y expertos industriales procedentes de los más diversos campos de la ciencia y ámbitos tecnológicos para encontrarse, discutir y buscar cooperación, así como para promover la creación de una



estrategia nanotecnológica europea para el período posterior al 2009.

■ IMPORTANTES CIENTÍFICOS Y REPRESENTANTES DESTACADOS DE LAS FIRMAS

Los temas propuestos de la conferencia fueron: Nanotecnologías en una producción industrial ecológica y eficiente desde el punto de vista energético, Nanotecnologías para la industria energética, Nanotecnologías para la salud y el medio ambiente, Futuras tecnologías industriales y Actividades horizontales y tópicos de nanotecnología (estandarización, aspectos éticos y jurídicos del empleo de nanotecnologías, protección del consumidor, etc.) Entre los ponentes figuraron tanto representantes de importantes firmas como insignes sabios quienes presentaron aquí sus descubrimientos en materia de I+D sobre nanotecnologías, entre ellos, Marcel Van de Voorde, Instituto Max-Planck, Alemania,

Mikhail Kovalchuk, Instituto Kurchatov, Rusia, Matthew M. Nordan, de la firma Lux Research, EE.UU., o Michael Graetzel, del Instituto Tecnológico Federal Suizo de Lausanne (EPFL). Las posibilidades de transferencia del conocimiento nanotecnológico básico al terreno práctico se presentaron en una exposición industrial de firmas paralela, que excedió de la escala europea. Otra de las acciones acompañantes fue la llamada Bolsa tecnológica, que fomenta la cooperación tecnológica y comercial a nivel internacional tanto de los industriales como de los universitarios en los sectores que utilizan las nanotecnologías.

La información detallada sobre ENF 2009 está disponible en las páginas Web www.euronanoforum2009.eu.

Petra Perutková

Centro Tecnológico de la Academia de Ciencias de la República Checa
(e-mail: ENF2009secretariat@tc.cz)

Nueve de cada diez checos hablan un idioma extranjero

El noventa por ciento de los checos habla por lo menos un idioma extranjero según revela una extensa investigación elaborada para la agencia CzechInvest. En los últimos seis años su número ha crecido en un 13% más. Encontrar en la República Checa a una persona que no sea capaz de entenderse con un extranjero empieza a ser casi imposible. La investigación actual del conocimiento de idiomas de los checos, cuyos resultados ha publicado hace poco la agencia CzechInvest, constata que el 87,7% de los checos habla por lo menos un idioma extranjero. En primer lugar se sitúa, lo que es comprensible, el eslovaco, que hasta 1993 era el segundo idioma oficial de la Checoslovaquia de entonces. Los idiomas que los checos hablan con mayor frecuencia son el inglés, el alemán y el ruso.

■ CRECE EL USO DEL INGLÉS

En comparación con el año 2002 ha crecido marcadamente el conocimiento del inglés, del 46,2% al 61,3%. En cambio, un poco por sorpresa, ha bajado el uso del alemán – del 52,5% al 48,4%. Más frecuentemente los checos tienen un conocimiento perfecto y fluido del eslovaco y del inglés. El eslovaco es dominado a nivel superior por el 16,2% de los checos, el inglés por el 16,1%. Ante todo se trata de gente joven, de entre 18 y 29 años. Por el contrario, tienen un conocimiento activo y fluido del ruso los encuestados de entre 50 y 59 años de edad.

■ UNA TERCERA PARTE DE LOS CHECOS PLANEA APRENDER OTRO IDIOMA

"La capacidad de los checos de comunicarse en un idioma extranjero naturalmente resulta ser de importancia clave para los inversores extranjeros," constata Alexandra Rudyšarová, Directora General delegada de la agencia CzechInvest. "Desde este punto de vista resulta bastante interesante conocer la motivación de los checos para empezar a estudiar un idioma extranjero. La mayoría de la gente confiesa que desea hablar otro idioma ante todo para poder entenderse durante las vacaciones. Esta es la motivación principal para el 57,9% de las personas encuestadas." Uno de cada cinco checos que hablan un idioma extranjero lo usa con regularidad en su profesión. "Un resultado muy positivo de esta encuesta es, no obstante, que una tercera parte de los checos dice que dentro de los próximos dos años quiere empezar a aprender otro idioma," añade A. Rudyšarová.

■ EL INGLÉS EN PRAGA

Donde mejor se habla el inglés es en Praga, la capital checa. En esta ciudad lo habla el 81,9% de los habitantes. Algo parecido sucede en Brno, la segunda ciudad mayor de Chequia, donde más del 70% habla inglés. Resultados semejantes anuncian también las regiones de Pardubice y Hradec Králové, situadas al este de Praga. El conocimiento del alemán es el más frecuente en la Región de Karlovy Vary – región de balnearios al noroeste del país. Acusan buenos resultados también todas las zonas al sur y suroeste de la República Checa, limítrofes con Austria o Alemania, donde por lo menos uno de cada dos habla alemán.

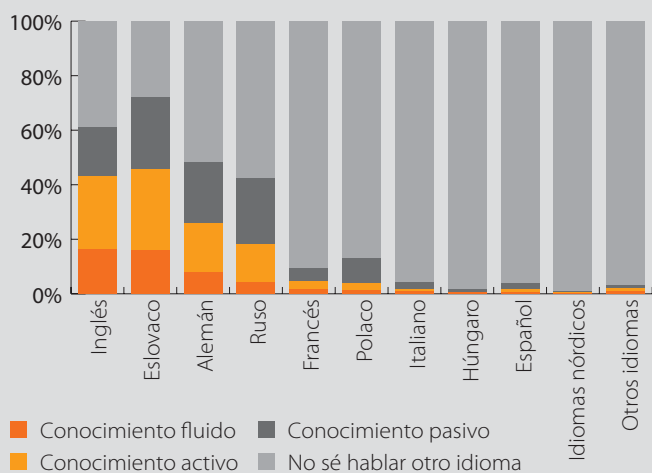
■ EL RUSO EN LOS BALNEARIOS

El ruso lo hablan mejor de nuevo en la ciudad balneario de Karlovy Vary. Un poco sorprendentes han sido los resultados en cuanto a los francófonos – son más frecuentes en la Región de Hradec Králové, donde uno de cada cuatro checos habla francés. En lo que se refiere al número de habitantes francófonos, Praga ocupa el segundo lugar con un 10% menos. En total, el 16,6% de los checos habla un idioma extranjero – en el año 2002 era el 14%. Casi un 30% de la población domina dos idiomas extranjeros, el 24% habla tres y el 18% domina cuatro o más lenguas, por lo menos a nivel básico, frente al 11% de hace seis años.

Jiří Sochor
CzechInvest

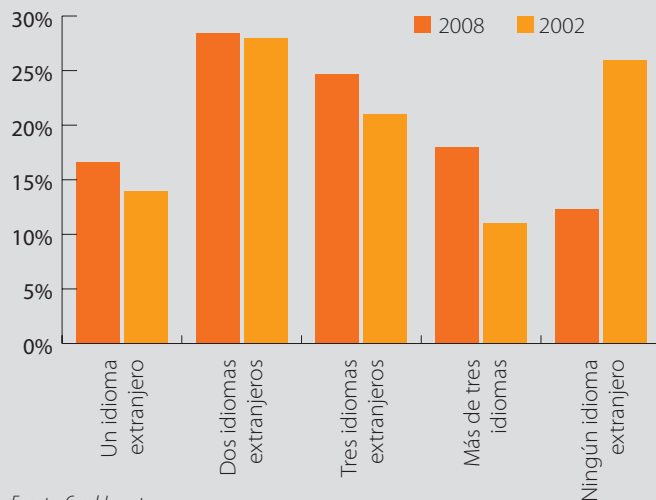
(e-mail: jiri.sochor@czechinvest.org)

¿QUÉ IDIOMA HABLA Y CUÁL ES EL NIVEL DE SU CONOCIMIENTO DEL IDIOMA?



Fuente: CzechInvest

CONOCIMIENTO DE IDIOMAS EXTRANJEROS



Fuente: CzechInvest

República Checa: Óptimas condiciones para la investigación biotecnológica

La compañía A2Z Bio, sucursal checa de la empresa inglesa Yorkshire Bioscience producirá desde agosto de 2009 reactantes para la investigación biotecnológica en los locales del Centro Tecnológico de Innovación de ČKD Praha. La empresa inglesa piensa invertir en el periodo inicial de la compañía checa unos 100.000 euros. Ya en el primer año prevé ganar 2,5 veces más. "Nuestra expansión a la República Checa es un asunto a largo plazo y absolutamente decisivo para nuestra empresa. De manera que gradualmente iremos invirtiendo mucho más en el desarrollo posterior," dijo Slava Pavlovets, director de A2Z Bio.

■ EXCELENTE COMUNICACIÓN Y ALTA CALIDAD

¿Y por qué la A2Z Bio se ha decidido a favor de la República Checa? "Somos una firma biotecnológica y en este sector el estándar es que el cliente llama un día y al día siguiente ya tiene en sus manos las sustancias pedidas, de modo que necesitábamos una excelente comunicación con toda Europa. En conclusión, tuvimos que escoger entre el Sur de Alemania y Chequia. Al final nos decidimos a favor de la República Checa porque con el mismo dinero aquí obtenemos una calidad muy superior," explica S. Pavlovets. Una de las razones para la expansión de nuestra empresa es este país fue también la ralentización actual de la economía mundial. "Cuando nuestros clientes se enteran de que estamos domiciliados en Gran Bretaña, tienen inmediatamente la sensación de que tenemos que ser innecesariamente caros y sólo por probar intentan contactar a la competencia. Naturalmente buscan una solución más barata y, especialmente con los clientes de Europa Central y del Este, el Reino Unido actúa de barrera invisible pero muy fuerte. Desde Praga seremos más accesibles para un círculo mucho más amplio de clientes," agrega S. Pavlovets.

■ COMPAÑÍA A2Z BIO

A2Z Bio se especializa en la producción de sustancias indispensables para la investigación en inmunología y biología molecular. La empresa matriz de la checa A2Z Bio se fundó bajo la denominación de Yorkshire Bioscience en el Reino Unido hace tan sólo cinco años. Tiene su domicilio social en el Parque Científico y Tecnológico de York y se especializa en la producción y suministros de reactantes y reactivos para la investigación y también en la realización de investigación como tal para los clientes del sector de la biotecnología tanto del Reino Unido como del resto del mundo. Mantiene una colaboración intensa con las universidades y ayuda también en la formación de los estudiantes.

Más información en www.york-bio.com.

Alexandra Rudyšarová "A2Z Bio es una firma joven y seguramente no puede permitir que su expansión a Europa Continental fracase. Por eso nos alegramos mucho de que hayan escogido precisamente a la República Checa. Este hecho confirma la fuerte posición que se está creando la República Checa a escala mundial justamente en este campo."

El Škoda Superb ha conseguido casi 30 premios

En ocho países europeos el Škoda Superb fue declarado automóvil del año 2009. Desde su presentación oficial en la 78 edición del Salón del Automóvil de Ginebra el año pasado este modelo ha ganado casi treinta galardones de prestigio.

El Škoda Superb obtuvo el galardón de Automóvil del Año 2009 en la República Checa, donde ocupó el primer lugar en la categoría de clase media así como el trofeo para el ganador absoluto. Además, el modelo Superb ganó el título de Automóvil del Año también en siete países europeos más: Eslovaquia, Estonia, Lituania, Letonia, Bulgaria,

Bosnia-Herzegovina y Ucrania. El nuevo Superb también ha ganado puntos en la encuesta europea más prestigiosa, la COTY, en la que finalmente se ha clasificado, llegando a ocupar el 5º puesto. Al modelo Superb le ha sido otorgado también el premio "Winter Car of the Year 2009", que concede el jurado técnico de la revista finlandesa Tekniikan Maailma.

Una de las características de este "liftback" representativo de clase media, que le ha hecho caer en gracia en las encuestas europeas, es la economía de operación. Lo prueban los galardones Automóvil de Empresa del Año en la República Checa y en Alemania, donde el modelo triunfó al mismo tiempo en la categoría de automóviles importados. La versión ecológica, el Škoda Superb GreenLine, fue galardonada en Austria con el título de Fleet Car of the Year en la categoría de automóviles ecológicos. A partir de su presentación mundial oficial en 2008, la fábrica Škoda ha vendido más de 20.000 modelos Superb de segunda generación.

Škoda Superb



En la investigación sobre polímeros, la República Checa pertenece a la punta mundial



Universidad Tomáš Bata en Zlín

En cuanto a la investigación sobre polímeros, la República Checa es uno de los países punteros a escala mundial. Una reciente prueba de ello es el hecho de que la sociedad internacional Polymer Processing Society concedió, a comienzos del pasado marzo, el prestigioso premio Morand Lambla Award a Vladimír Pavlínek del Centro de Materiales Polímeros de la Facultad de Tecnología de la Universidad Tomáš Baťa de Zlín (UTB). Dicho galardón se otorga cada año a un joven científico menor de 45 años dedicado a la investigación en el campo de los procesos polímeros.

Pavlínek ganó el premio por los originales resultados que obtuvo en la investigación y por su presentación en las publicaciones especializadas internacionales. Su especialidad es efectos electro y magnetorreológicos en sistemas polímeros que en el futuro puedan tener una importancia trascendental para el desarrollo de materiales inteligentes.

■ DESARROLLO DE FLUIDOS INTELIGENTES

Al desarrollar fluidos inteligentes, los científicos de UTB aprovechan el hecho de que los fluidos pueden modificar su viscosidad (fluidez) si se ven sometidos a la acción de un campo eléctrico o magnético externo. Así, las partículas originalmente dispersas de manera caótica se orientan creando una estructura catenular organizada con arreglo a la dirección del campo. De esta manera, el líquido casi se convierte en sólido. Tras desconectar el campo, el carácter líquido del fluido se renueva. Es posible preparar materiales en una gama muy amplia de conductibilidad eléctrica y así, de hecho, cuadrar sus propiedades según la aplicación pretendida, lo cual podría utilizarse, por ejemplo, en la construcción de embragues, amortiguadores y válvulas centrífugas, etc. En todas estas aplicaciones se aprovecha la capacidad de "solidificarse" a base

de los impulsos externos de un campo eléctrico o magnético. La investigación consiste en la preparación de nuevos tipos de materiales y en la modificación de los procedimientos de preparación a fin de prolongar la estabilidad y mejorar la eficacia de los fluidos.

■ AYUDAS DE REHABILITACIÓN O AMORTIGUADORES

Las aplicaciones potenciales pueden esperarse en los ámbitos donde la modificación de la fluidez del líquido juega un papel clave. Como ejemplo sirven los ya mencionados amortiguadores, cuya "rigidez" es posible ajustar por medio de la intensidad de la tensión eléctrica. Hasta ahora, dichas tecnologías no se han extendido mucho, sin embargo, en el extranjero ya existen equipos explotados comercialmente que utilizan fluidos inteligentes. Se trata, por ejemplo, de sistemas inteligentes de amortiguamiento de chasis de automóviles (por ej., como equipo optativo de Audi TT), que saben responder al estilo de la marcha o al carácter del terreno ajustando su rigidez. Experimentos análogos se están llevando a cabo con el empleo de tales sistemas en vehículos todoterreno pesados. Otra área es la de las ayudas de rehabilitación que permiten dar una respuesta sensible al cambiante estado del paciente.

■ RECONOCIMIENTO INTERNACIONAL Y COOPERACIÓN CON EL EXTERIOR

Los resultados obtenidos, publicados en revistas científicas y presentados en simposios internacionales, han tenido gran repercusión por lo que respecta a citas. En la investigación y desarrollo de materiales idóneos para la preparación de fluidos inteligentes se mantiene una colaboración con el Instituto de Química Macromolecular de la Academia de Ciencias en Praga y con la East China University of Science and Technology en Shanghai, China.

■ OTROS GALARDONES

Pavlínek es tan sólo el tercer científico europeo que ha obtenido el premio Morand Lambla Award. Y para Pavlínek no es su primer prestigioso galardón, en el año 1999 ha sido distinguido por su tesis con el premio Werner von Siemens Excellence Award de la compañía Siemens.

attractive environment • prestigious presentation forms • international impact



Advertising at the Prague Airport



Check in your dreams with us

www.mip.cz

Paseo por los campos de golf checos

El golf es un deporte que en los últimos años ha acusado en la República Checa un desarrollo dinámico: el número de los campos de golf al día de hoy ha superado los 80. Gracias a ello el golf ha pasado a ser uno de los llamados productos nacionales que la agencia estatal de fomento al turismo Czech-Tourism promueve en sus eventos en el extranjero.

Para que la presentación de los campos checos sea lo suficientemente "golfista" decidimos seleccionar para ustedes un grupo de 18 campos en que están representadas todas las regiones de la República Checa. Así que ahora no perdamos el tiempo y salgamos a ganar el primer hoyo.

1. El número uno tiene que localizarse, sin duda alguna, allí donde todo empezó. En la región que es famosa no solamente gracias a sus modernos balnearios sino también a causa de sus extraordinarios campos de golf. El Golf Club Karlovy Vary fue fundado ya en el año 1904 y el Golf Resort Karlovy Vary se encuentra entre los campos favoritos no solamente de los clientes del balneario sino también de los visitantes del Festival Internacional de Cine que se celebra cada año en Karlovy Vary.

2. El Royal Golf Club Mariánské Lázně es otro representante de esta región. El campo fue inaugurado oficialmente en 1905 por el rey inglés Eduardo VII y la autorización para poder usar el título de "Royal Golf Club" se la dio a la ciudad de Mariánské Lázně en 2003 la reina inglesa Isabel II. Los golfistas, por lo tanto, nunca deberían tener la sensación de que no se les atiende como a reyes en este campo.

3. El llamado Triángulo de los Balnearios de Bohemia Occidental se verá completado al agregarse el campo de Golf Club Františkovy Lázně – Hazlov. A diferencia de los anteriores se trata de un campo nuevo, inaugurado en 2003. De todos modos ha logrado ganarse el corazón de los golfistas, y no sólo de los de esta región fronteriza, gracias al buen trabajo llevado a cabo por los arquitectos Fehring y Wolker.

4. Lo mismo vale en el caso del Astoria Golf Resort, situado en las proximidades de Karlovy Vary. Gary Player, que diseñó este campo en Cihelny, dio seguramente una gran alegría a los golfistas checos. ¡No en vano ya ha sido elegido dos veces en la encuesta de la revista Golf Digest como el Campo del año! Completa la ya de por sí amplia oferta en la Región de Karlovy Vary.

5. Al trasladarnos más hacia el norte de la zona de balnearios nos encontramos con los greens del Golf Club Sokolov, inaugurado en 2006. Es un campo perfecto con 18 hoyos y muy buen mantenimiento del terreno, que atrae a golfistas de más allá de la comarca de Ústí nad Labem.

Bohemia occidental figura, sin duda alguna, entre las regiones de mayor oferta golfista, además de los ya mencionados cinco campos hay que referirse también a otros campos con 18 hoyos, por ejemplo, el Golf Club Alfrédov y Golf&Racing Club Karlovy Vary. Otro campo con 18 hoyos es el del Golf Club Kynžvart, que está siendo terminado en la actualidad.

6. Ahora nos vamos a desplazar a la capital. Praga ofrece a los golfistas tres campos municipales de nueve hoyos (Golf Club Praha, Golf & Country Club Prague, Golf Club Hostivař), y también un campo completamente nuevo de 18 hoyos en Zbraslav - Prague City Golf Club.

7. A una corta distancia por carretera se hallan en los alrededores de la capital varios campos de golf que debido a la alta calidad de sus servicios hacen buena propaganda al golf checo y son frecuentemente comentados por los visitantes de las ferias en el extranjero como campos que conocen y donde han disfrutado de una buena partida de golf.

El Golf Resort Konopiště ofrece incluso dos campos de 18 hoyos: Radecký Course y d'Este Course. Las amplias instalaciones, con un buen restaurante, la posibilidad de alojarse allí y la proximidad de Praga, atraen a numerosos grupos de golfistas, también del extranjero.



Ypsilon Golf Resort Liberec



Golf Resort Karlštejn

TEMPORADA DE GOLF, GOLF BAJO TECHO
El golf es un deporte de temporada en la República Checa: se puede jugar desde finales de marzo hasta mediados de noviembre. Fuera de temporada se pueden usar las Arenas de Golf Bajo Techo, cuya amplia oferta en la República Checa es única en comparación con los demás países europeos. Solamente en Praga hay dos centros de golf bajo techo con servicio completo, que permite jugar la bola desde la arena del búnker o desde el putting green. En varias grandes ciudades checas existen centros de golf bajo techo donde durante los meses de invierno es posible jugar a golf en simuladores.

8. Igualmente también atrae a los jugadores extranjeros el Karlštejn Golf Resort. El fondo del majestuoso castillo medieval en el paisaje ondulado es tan único que a veces nos preguntan si el castillo de la fotografía es real. Lo es. Al igual que los 86 búnkers en este campo de 130 hectáreas de superficie.

9. Al lado de la autopista hacia Plzeň encontramos también otros campos: Beroun Golf Resort y Albatross Golf Resort que se inaugurarán en el curso de este año. La oferta para los golfistas en las proximidades de Praga es muy variada, igual que en Bohemia occidental.

10. Si continúan en dirección a Plzeň van a encontrar otro campo que existe desde 1997 y que ofrece todos los servicios: Resort Darovanský dvůr.

11. Para el Golf Park Plzeň el número 11 es, indiscutiblemente, un número feliz. Su hoyo 11, situado en una isla, ha ganado ya tres veces el galardón del Hoyo del año en la encuesta de la revista Golf Digest. A ello se une el que este año ganara también incluso el premio de "Campo del año 2008". El galardón de oro en unión con la cerveza dorada que se exporta de Plzeň al mundo entero puede constituir un gran aliciente para visitar precisamente esta región.

De Plzeň nos desplazamos a Bohemia del Sur. Una región pintoresca de bellos parajes naturales y una larga serie de monumentos culturales. El Golf Club Český Krumlov no solamente cuenta con un campo de 18 hoyos sino también con un atractivo indiscutible, ya que la ciudad de Český Krumlov figura en la lista del Patrimonio de la Humanidad de la UNESCO. Una ventaja semejante tiene también el CZ Golf Resort Telč – Šiškův Mlýn,

pero aquí ya nos estamos alejando un poco del corazón de esta región.

12. Es imposible pasar por alto el campo de golf con 27 hoyos Golf Club Hluboká nad Vltavou, que también ofrece a los jugadores una vista maravillosa del castillo Hluboká, el CZ Golf Resort Písek – Kestřany con su terreno ondulado que proyectó con mucha sensibilidad hacia el paisaje local el arquitecto japonés Shunsuke Kato e, indudablemente, también el Mnich Golf Club cerca de Nová Bystřice - un campo pintoresco enclavado en el hermoso paisaje de Bohemia del Sur.

13. De Bohemia del Sur a Moravia hay ya sólo un tiro de piedra. Los golfistas pueden visitar el campo de Golf Brno Kaskáda en los alrededores de Brno. Jonathan Gaunt aquí diseñó un campo con 27 hoyos: 3 de nueve (con las denominaciones De Madera, De Piedra y De Hierro) y pueden ser combinados a gusto.

14. A continuación ha de mencionarse Slavkov: el Austerlitz Golf Resort con sus 18 hoyos. Es otra oportunidad para los gol-



EL GOLF EN LA REPÚBLICA CHECA

- Decenas de campos de golf de calidad y atmósfera única
- El golf tiene profundas raíces en la República Checa
- Campos diseñados por conocidos arquitectos extranjeros

fistas moravos de jugar en un campo que hace muchos años fue pisado por Napoleón. En los alrededores de Brno se halla también el campo Sokrates Golf&Country Club Kořenec.

15. Salimos de la soleada Moravia del Sur y centramos nuestra atención en la zona fronteriza con Polonia. Las instalaciones del Prosper Golf Club Čeladná se encuentran con todo derecho entre los campos TOP de la República Checa. Este año será escenario

del torneo Czech Golf Open 2009, que forma parte de la serie europea superior European PGA Tour y su calidad será probada por los jugadores europeos más punteros. La impresionante belleza natural de los montes de Beskydy, que rodean este campo, es también motivo de la popularidad de este recinto.

16. El vecino Golf Resort Ostravice es un campo nuevo proyectado por el arquitecto Chris Johnson, y se encuentra entre los campos que ofrecen un juego de golf de mayor calidad. Otros campos de 18 hoyos son también los TJ Mittal Ostrava – Park Golf Club, Ropice Golf Course y el cercano Golf Club Olomouc. ¡Ya nos estamos acercando al "hoyo 18"!

17. Habiendo pasado por el Golf&Spa Resort Kunětická Hora, inaugurado en el año 2007 en las cercanías de un castillo medieval y, a continuación, por el tercer campo más popular de este año, según la encuesta actual de la revista Golf Digest, es decir, el Nová Amerika Golf Club cerca de Jaroměř (del año 2002 con 27 hoyos), llegamos a la región de Bohemia del Norte.

El Golf Club Malevil es un campo integrado con gran sensibilidad en el paisaje montañoso local que además ofrece también toda una serie de servicios complementarios. De esta manera no resulta atractivo sólo para los jugadores de golf sino también para las familias enteras de los golfistas.

18. Uno de los mejores de la región es indiscutiblemente, sin embargo, el Ypsilon Golf Resort Liberec – desde el punto de vista de los jugadores es uno de los campos más populares, y ocupa regularmente los primeros puestos en las encuestas de golf (Campo del año en 2006 y 2007, según la revista Golf Digest). Fue proyectado por el arquitecto inglés Keith Preston, que aprovechó sin falta todas las ventajas del paisaje, logrando crear así una verdadera golosina golfista.

La Región de Liberec ofrece además otros campos de dieciocho y de nueve hoyos. Tomamos la autopista para volver a Praga, naturalmente con la posibilidad de parar todavía en uno de los campos de dieciocho hoyos cerca del camino (Golf Mladá Boleslav, Golf Resort Paradise Benátky nad Jizerou).

¡Vaya, nuestra lista de dieciocho ya ha llegado a su fin! ¡Y no ha bastado ni siquiera para enumerar todos los campos checos de dieciocho hoyos! Tendríamos que hacer trampas y es algo realmente impensable en el golf.

Bueno, si tienen tiempo y ganas de probar el golf en la República Checa, no vacilen. La lista de campos que la agencia CzechTourism publica cada año bajo el título de Golf Guide también se encuentra disponible para descargar en el sitio de web www.czechtourism.com – Active Holidays – Golf en los idiomas inglés y alemán.

La República Checa – según la "International Association of Golf Tour Operators" fue el destino de golf por descubrir del año 2007, así que un día puede convertirse, también gracias a su interés, en un destino de golf reconocido y popular.

Lenka Vostrá
jefa del equipo golf, CzechTourism,
www.czechtourism.com

Los hoteles de congresos y de negocios punta

Durante los últimos años, los recursos naturales y el patrimonio cultural de la República Checa han atraído a millones de turistas. Pero los turistas que llegan al país con el objeto de recrearse no son los únicos para los que la República Checa tiene un gran atractivo. Chequia atrae asimismo el interés de la clientela de negocios y de congresos. En nuestro país hay unas posibilidades únicas para combinar lo mejor de la cultura e historia local, riquezas naturales y establecimientos que cuentan con instalaciones punteras. La actitud profesional de los empleados y las tecnologías más modernas ya se han convertido en un estándar. En la capital checa, la capacidad de los espacios para congresos es equiparable a la de los competidores más cercanos – Viena y Budapest. Prueba de ello es que en Praga se celebraron tales acciones como la Cumbre de la OTAN o la asamblea anual del Fondo Monetario Internacional y del grupo del Banco Mundial, igual que las acciones que tienen lugar actualmente en relación con el ejercicio de la presidencia semestral checa en el Consejo de la Unión Europea (UE).



Hotel General en Praga

■ CRECIENTE INTERÉS

En el mercado checo ha surgido una fuerte competencia de prestadores nacionales y extranjeros de servicios de congresos, a medida que se ampliaba la oferta de estos últimos. Ello se ha traducido en una nivelación general de dichos servicios con otros destinos mundiales. Tanto en Praga como en otras ciudades checas se encuentran decenas de hoteles y centros de convenciones de lujo, los que desde el punto de vista de la calidad y de la capacidad se ajustan a los estándares internacionales. Por lo que respecta al alojamiento, la clientela de congresos y de negocios muestra interés sobre todo en hoteles de elevada categoría. Si bien éstos están concentrados principalmente en Praga, también otras ciudades checas están preparadas para atender acciones

semejantes, por ejemplo, Brno, Ostrava, Karlovy Vary y Hradec Králové, entre otras. Además, cada vez es más frecuente la opción por organizar congresos en localidades tranquilas donde se encuentra situado un castillo o un palacio, por ejemplo, en Český Krumlov, Nelahozeves, Sychrov o Mikulov.

■ PRAGA ES UN LUGAR FAVORITO

En la República Checa, el destino más preferido por el turismo de congresos y de negocios es Praga. La participación de la capital en la industria de congresos asciende a un 90%. Y es precisamente Praga la que en breve se ha convertido en un destino de congresos mundial. En la ciudad han surgido modernos hoteles que ofrecen una amplia gama de salones de convenciones. Es una ventaja que a diferencia de las



demás metrópolis mundiales, en Praga la mayoría de los espacios destinados a congresos y de los establecimientos de alojamiento son nuevos. La ciudad se beneficia de su situación geográfica privilegiada, al igual que de la buena accesibilidad por las vías de comunicación. Otro fuerte de Praga es una moderna infraestructura. La predilección por Praga se puede ejemplificar con las acciones de envergadura mundial celebradas durante los pasados años en la ciudad. A saber, la Cumbre de la OTAN en otoño de 2002, la asamblea anual del Fondo Monetario Internacional y del grupo del Banco Mundial en el año 2000, y en 2006 el Centro de Congresos de Praga fue el anfitrión del congreso internacional de ASTA International Destination Expo. Además de acciones de gran tamaño con miles de participantes, en la República Checa todos los años tienen lugar centenares de congresos y conferencias menores.

■ AMPLIA OFERTA DE ESPACIOS

Una amplia oferta de espacios y servicios de congresos y conferencias es la base para la satisfacción de las necesidades del organizador. En la lista de localidades idóneas para la organización de congresos en la República Checa se encuentran también establecimientos con capacidad superior a 5.000 plazas. Los centros están distribuidos por todo el país y reúnen las condiciones necesarias para acoger en un mismo lugar a más de 9.000 huéspedes.

Para la celebración de seminarios de menor tamaño se puede contar con el equipamiento más moderno, lo último en técnica audiovisual, la comodidad y la profesionalidad. El confort, el lujo, modernas instalaciones, el know-how logístico

y un equipo de profesionales altamente cualificado satisfará incluso a la clientela más exigente de todo el mundo. La capacidad total de los espacios para congresos en la Rep. Checa se eleva a cerca de 50.000 plazas en establecimientos modernos. Uno de los centros de congresos más grandes y más importantes de Europa es el Centro de Congresos de Praga (Kongresové centrum Praha, a.s., www.kcp.cz). En los años 1998–2000, su edificio fue objeto de una reforma y modernización fundamental, en esas fechas se construyó también una nueva edificación multiuso con extensos espacios hoteleros y de oficina. El Centro de Congresos de Praga dispone de 20 salones y 50 saloncitos con capacidad desde 12 hasta 2.764 personas. Con su oferta de espacios para reuniones, banquetes y exposiciones, incluyendo la prestación de servicios complementarios, este Centro praguense es el proveedor más grande y más integral de servicios de congresos y de convenciones en el mercado checo. El alojamiento para los participantes en la acción está asegurado en un moderno hotel de diseño de cuatro estrellas, Holiday Inn Prague Congress Centre.

■ ESPACIOS ORIGINALES ÚNICOS

También es posible organizar un congreso o una conferencia en los espacios del monumento nacional de interés cultural Casa Municipal (Obecní dům, www.obecnidum.cz), cuyo hermoso edificio de estilo modernista ofrece 15 salones de convenciones con capacidad hasta 1.000 plazas. La atmósfera mágica de la Praga histórica le seducirá en los salones de convenciones del edificio de Žofín (www.zofin.cz). Esta obra neorrenacentista adquirió su as-

LOS MEJORES HOTELES SE ENCUENTRAN EN PRAGA, TOKYO Y LISBOA

El servicio universal de reservas hoteleras hotel.info, cuya base de datos incluye alrededor de 210 mil hoteles de todo el mundo, ha elaborado el "Value for Money Index". Este índice expresa el grado de satisfacción de los clientes con la calidad de alojamiento en relación a los recursos invertidos en el mismo. En cuanto a la relación precio/calidad de servicios, Praga ha quedado muy bien ocupando el tercer puesto del ranking mundial. Una mejor relación entre el precio y la calidad la han logrado únicamente los establecimientos de alojamiento en Tokyo y Lisboa. El índice ha sido elaborado a base de las encuestas hechas a 600.000 clientes tras su estancia en hoteles de tres y cuatro estrellas. Los clientes expresaban su satisfacción con la relación entre la calidad de alojamiento en las diferentes ciudades y el precio del alojamiento en una escala desde 0 hasta 10.

HOTEL.INFO GLOBAL TOP 10

1.	Tokyo	7,84
2.	Lisboa	7,71
3.	Praga	7,66
4.	Berlín	7,60
5.	Pekín	7,35
6.	Varsovia	7,33
7.	Ottawa	7,29
8.	Atenas	7,24
9.	Estambul	7,14
10.	Dublín	7,13

Fuente: hotel.info Value for Money index



PRAGUE CONGRESS CENTRE

- espacios representativos con capacidad desde 12 hasta 2.764 personas (capacidad total de 9.000 personas)
- 20 salones y 50 saloncillos
- para la organización de congresos, workshops, presentaciones de empresas, cursos de formación, ferias, exposiciones, eventos culturales y sociales
- tecnologías punta en imagen, interpretación, sonido e iluminación
- servicios profesionales
- exquisita cocina checa e internacional
- espacios de exposición atractivos con una superficie total de 13.000 m²
- vistas exclusivas a la panorámica del Castillo de Praga y de Vyšehrad desde el Foyer de Congresos y los salones vecinos



Place for your event



tel.: +420 261 172 222
fax: +420 261 172 012
booking@kcp.cz, www.kcp.cz



...that's all about Design

Holiday Inn®
PRAGUE CONGRESS CENTRE



- interiores únicos
- 4 salones de conferencias con capacidad hasta 230 personas – **nuevo equipamiento**
- Wi-Fi
- conexión gratuita a Internet de alta velocidad
- 251 habitaciones climatizadas para huéspedes (Estándar/de Lujo/Suites)
- enlace con el Centro de Congresos de Praga
- aparcamiento vigilado
- acceso fácil desde la autopista D1
- estación de metro Vyšehrad a una distancia de 200 metros
- masajes tailandeses
- sala de gimnasia
- Café-Restaurant Esprit
- jardín de invierno
- bistró de comestibles exquisitos Esprit

Na Pankráci 15, Praha 4, Tel. + 420 296 895 000
reservation@holidayinn.cz, www.holidayinn.cz

EXCELLENT HOTEL – el hotel que nuestros huéspedes aman.
Les damos las gracias. Galardonado por InterContinental Hotels Group's Duality Control Programme.



CONFORT

HIGH TECH

CONFERENCIAS

VARIABILIDAD

DISEÑO



Clarion

®
CONGRESS HOTEL
PRAGUE

Clarion Congress Hotel Prague****

...es cruce del comercio, servicios y del estilo de vida

Freyova 33, 190 00 Praha 9 – Vysočany, República Checa
Tel.: +420 211 131 401, E-mail: info@cchp.cz, www.cchp.cz



Salón de convenciones del Hotel Concertino Zlatá husa en Jindřichův Hradec



pecto actual en el año 1886, entre 1992 y 1994 experimentó una extensa reforma. Hoy día ofrece unos espacios exclusivos para conferencias, congresos y otras acciones de carácter comercial, pero también para bailes de gala y otros eventos sociales. La mejor golosina que la República Checa pueda ofrecer en lo que a la organización de congresos y conferencias se refiere, es sin duda el recinto del Castillo de Praga (www.hrad.cz). Los interesados encontrarán aquí cinco salones de convenciones con una capacidad total de 2.360 plazas.

■ **PRESIDENCIA EUROPEA**

Dentro del marco de la presidencia europea que la República Checa ejerce en el primer semestre de este año se realizó por todo el territorio del país gran número de acciones de envergadura, por ejemplo, los encuentros de ministros de los Estados miembros de la UE en Luhačovice (sobre el tema Empleo y Asuntos Sociales) y en Mariánské Lázně (Desarrollo Regional), en Litoměřice se reunieron los ministros de Transportes y en Hluboká nad Vltavou los ministros de Exteriores, entre muchas otras. Desde luego, los principales acontecimientos tuvieron lugar en la capital, donde se realizaron muchas importantes acciones en el Centro de Congresos de Praga. Los

preparativos para la celebración de un sinnúmero de reuniones de grupos de trabajo y encuentros informales de ministros de los países miembros con sus homólogos de todo el mundo se prolongaron durante más de un año, puesto que era necesario solucionar muchos problemas para que la República Checa el 1 de enero de 2009 pudiera tomar a su cargo a banderas desplegadas el ejercicio de la presidencia del Consejo de la UE. Por ejemplo, en primavera se celebraron en Praga el Congreso Euronoforum 2009 y la Conferencia Eurochambers. En el marco de la presidencia checa de la UE visitó a Praga

también el presidente norteamericano, Barack Obama. La organización exitosa de todas estas acciones es una evidente prueba de la alta calidad y profesionalidad, ya que eran sumamente exigentes no sólo desde el punto de vista de la calidad de alojamiento y de la organización, sino también desde el punto de vista de la seguridad.

■ **A LA REPÚBLICA CHECA, FÁCIL, RÁPIDA Y ECONÓMICAMENTE**

La República Checa dispone de una de las redes ferroviarias más densa del mundo extendida por



MY HOTEL ****

Hotel de conferencias en un ambiente tranquilo de la ciudad de Lednice (inscrita en la lista del Patrimonio Universal de la UNESCO)

49 habitaciones, 4 suites, un total de 120 camas (incluyendo las camas suplementarias)

2 salones de congresos, 3 saloncillos, conexión Wi-Fi gratuita

restaurante decorado con estilo que incluye una parrilla interior y una terraza

bodega de vino, vinoteca, catas de vino

MY HOTEL s.r.o.

21. dubna 657, 691 44 Lednice na Moravě, República Checa, Tel.: +420 519 340 130
Fax: +420 519 340 166, E-mail: info@myhotel.cz, www.myhotel.cz



Lednice

Fotografía: CzechTourism

todo el país. Gracias a la progresiva ampliación de la red de autopistas va mejorando notablemente también la calidad del transporte vial. Para los viajes desde destinos lejanos no hay que vacilar en usar el transporte aéreo. Con aeropuertos cuentan Praga, Brno, Ostrava y muchas otras ciudades. El mayor aeropuerto es el praguense - Letiště Praha, desde donde 50 compañías aéreas aseguran vuelos regulares a 127 destinos en 52 países del mundo. La República Checa es también un destino relevante para gran número de compañías aéreas de bajo coste, ya se trate del aeropuerto de Praga o del aeropuerto de Brno. Para el transporte aéreo se puede usar la compañía Aerolíneas Checas, que por varios años consecutivos ha obtenido el galardón la Mejor Compañía Aérea de Europa Central en el ranking de The World Airline Awards.

■ DESPUÉS DEL TRABAJO, LA RELAJACIÓN

Un elemento inseparable del servicio organizativo integral son los programas complementarios. A este respecto, la República Checa es un verdadero maestro. No sólo la capital Praga, sino también las demás ciudades y localidades ofrecen a diario un sinfín de conciertos, funciones de



Reunión informal de los ministros de Exteriores en el palacio de Hluboká nad Vltavou

teatro y una amplia gama de oportunidades para el pleno goce deportivo (la oferta actual está disponible en www.prague-eventscalender.com). La clientela de negocios puede disfrutar de un gran número de campos de golf. La República Checa es también un lugar ideal para hacer turismo activo, igual que -gracias a la gran variedad y alta calidad de sus monumentos históricos de interés cultural y arquitectónico- para el turismo urbano y de conocimiento, así como para estancias balnearias de calidad superior, ya que el país cuenta con

unos manantiales de aguas minerales únicos. Su agosto lo harán también los amantes de la buena gastronomía, muchos restaurantes checos ofrecen calidad puntera. En Praga se pueden visitar dos restaurantes que poseen la estrella Michelin (Allegro y Maze).

Más información en
www.czechtourism.cz
www.pragueconvention.cz
www.czecot.com

Fotografía: EU2009.CZ



HOTEL BRIONI****

HOTEL BRIONI****



DELUXE



BILLIARD SUITE





YOUR HARBOUR ON THE WAY

TRADITION OF HOSPITALITY
IN OSTRAVA SINCE 1912

RESTAURANT "NOVÁ OSTRAVA"



HOTEL BRIONI****

STODOLNÍ 8, 702 00 OSTRAVA 1
CZECH REPUBLIC

TEL.: +420 599 500 000, FAX: +420 599 500 199
 RECEPCE@HOTELBRIONI.CZ
 WWW.HOTELBRIONI.CZ

Utell®
 HOTELS & RESORTS

A SERVICE OF Pegasus

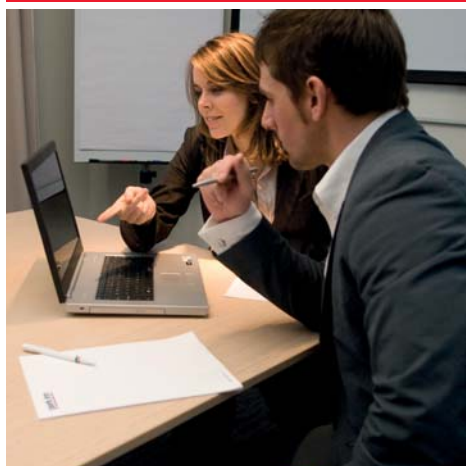
MEMBER OF UTELL HOTELS & RESORTS

GDS ACCES CODE: UI
 GDS PROPERTY CODES
 SABRE: UI 5421
 APOLLO: UI 19056
 WORLDSPAM: UI 6574
 AMADEUS: UI OSR574
 PEGASUS ODD/CRS ID: UI044928

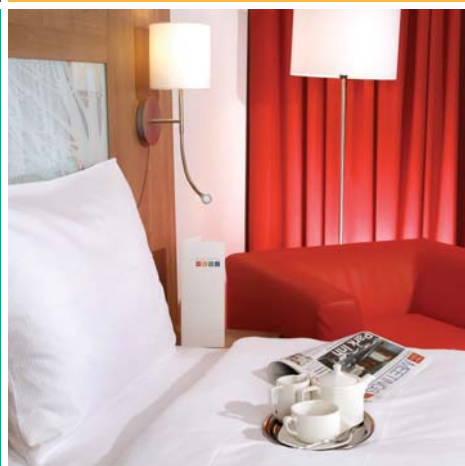
Best sleep
in town



185 modern
rooms



Wellness
&
fitness



Conference
centre for up to
265 delegates



Bamboo
Restaurant

Park Inn Hotel Ostrava offers:

- Company events & parties
- Conferences & trainings
- Teambuilding & catering
- Sport & relaxation

Accommodation from 34,- EUR / person inclusive rich buffet breakfast and access to fitness and wellness centre, Conference package from 26,- EUR / person

www.ostrava.parkinn.cz

Park Inn Hotel Ostrava
Hornopolni 3313/42, 702 00 Ostrava
phone: +420 595 195 000, fax: +420 595 195 555
info.ostrava@rezidorparkinn.com
www.ostrava.parkinn.cz

park inn

Hotel Ostrava

La Región de Zlín

LA REGIÓN DE ZLÍN – REGIÓN CON UNA PRÓSPERA Y MODERNA ECONOMÍA, NIVEL DE VIDA EN ASCENSO Y UNA ALTA TASA DE EMPLEO, ATRACTIVA PARA CIUDADANOS, INVERSORES Y VISITANTES.

La Región de Zlín es una de las regiones checas más interesantes. Su carácter excepcional se refleja en muchos aspectos: desde las bellezas naturales (el 30% de su superficie está cubierto de zonas naturales protegidas), a la riqueza natural, pasando por el sector industrial, de importancia histórica. A pesar de que aproximadamente a mediados de los años 90 la fuerte posición económica de la región se empezó a atenuar, la zona de Zlín es considerada una región dinámica de indudable potencial económico. Por tanto, el interés por la Región de Zlín está plenamente justificado, a pesar de la inescrutable evolución económica global. Por otro lado, la belleza natural representa un valor añadido que nadie les quitará a sus habitantes. El carácter único de toda la región es una promesa de interesantes oportunidades empresariales, a lo que hay que añadir una rica oferta de actividades de tiempo libre.

Zlínský kraj

(Administración Regional de Zlín)

Třída Tomáše Bati 21

761 90 Zlín

República Checa

Tel.: +420 577 043 111

Fax: +420 577 043 202

E-mail: podatelna@kr-zlinsky.cz

www.kr-zlinsky.cz



■ SITUACIÓN GEOGRÁFICA, DIVISIÓN TERRITORIAL, POBLACIÓN

La Región de Zlín hace frontera al este con Eslovaquia y es la cuarta región más pequeña del país: ocupa un territorio de 3.964 km². La superficie es muy accidentada y variada, en la parte norte de la región dominan las montañas Moravskoslezské Beskydy (el pico más alto alcanza los 1.206 metros sobre el nivel del mar), al este se extienden los montes Javorníky, con una cima superior a los 1000 metros. Entre estas zonas montañosas pasa el río Morava, que en sus riberas imprime al territorio un carácter más llano. Vale la pena prestar atención a las numerosas reservas naturales y a las dos zonas naturales protegidas, de las cuales Bílé Karpaty (Cárpatos Blancos) se encuentra en la lista de las reservas naturales de la UNESCO (www.bilekarpaty.cz).

La región (NUTS 3) forma parte de la unidad territorial Moravia Central (NUTS 2) y está dividida en cuatro distritos (LAU 1) Zlín, Vsetín, Uherské Hradiště y Kroměříž, que comprenden en conjunto 590.780 habitantes. La población de la Región de Zlín no se concentra solamente en los centros urbanos, como muestra el hecho de que casi el 40% de la población vive fuera de las ciudades. La mayor localidad de la región es Zlín con casi 80.000 habitantes, que cumple la función de centro industrial, cultural, educativo, deportivo y científico.

■ CARACTERÍSTICAS ECONÓMICAS

Es verdad que la situación económica de la Región de Zlín ya no es tan favorable como fue durante mucho tiempo. Esto es así debido principalmente a la reestructuración de la industria y la separación de Eslovaquia de la República Checa en los años 90 del siglo XX, lo que afectó negativamente a la estable posición económica de la región. El potencial industrial actual de la Región de Zlín se halla vinculado a las fábricas de maquinaria

antaoño importantes. Entre los proveedores líderes de artículos de consumo se encuentran en el mercado checo empresas de la industria transformadora, principalmente del calzado, del trabajo de la madera, del cuero, electrotécnica y textil. No obstante, la mayoría de las fábricas no presenta la productividad necesaria; con excepción de las compañías en las cuales han entrado inversores extranjeros. La situación es parecida también en otros sectores industriales relativamente extendidas como la química, el caucho y la alimentación.

Este periodo no del todo favorable económicamente se refleja también en el indicador del producto interior bruto. Entre las catorce regiones checas correspondía a la Región de Zlín en 2007 el noveno lugar, con un valor medio de PIB por un habitante de 283.366 coronas checas (11.361 euros). Lo que representaba una participación del 4,7% del producto interior bruto de la República Checa.

La situación es relativamente satisfactoria con respecto al paro: la tasa de desempleo registrada oscila alrededor del 6%. La mayor parte de los empleados trabaja en la industria, en la construcción, en el transporte, en el almacenaje y en las comunicaciones.

Sectores industriales claves:

- del caucho
- estudio cinematográfico, producción de filmes (la tradición data del año 1936)
- de la construcción
- de maquinaria
- del calzado
- transformador de plásticos y del caucho
- gráfico
- alimentario
- de investigación y desarrollo en las esferas mencionadas

■ TRANSPORTE

Zlín está enlazada con los principales centros de la República Checa a través de la carretera de primera clase I/49, que empalma

EL SALARIO NOMINAL MENSUAL MEDIO BRUTO EN LA REGIÓN DE ZLÍN EN EL AÑO 2008:

20.401 coronas (818 euros) = el noveno lugar en el marco de todo el país

EL SALARIO NOMINAL MENSUAL MEDIO BRUTO EN LA REPÚBLICA CHECA EN 2008:

23.542 coronas (944 euros)

EL DESEMPLEO EN LA REGIÓN DE ZLÍN EN FEBRERO 2009::

8% = el séptimo lugar en comparación nacional

EL PARO EN LA REPÚBLICA CHECA EN FEBRERO 2009: 7.4%

(Fuente: Ministerio de Trabajo y de Asuntos Sociales de la Rep. Checa marzo 2009; Oficina Checa de Estadística Zlín 2009)

con la red checa de autopistas (Vyškov 70 km) en dirección a Brno - Praga y Ostrava. Durante bastante tiempo fue un inconveniente su mala accesibilidad vial, que se traducía en un bajo interés por parte sobre todo de los inversores extranjeros. No obstante, la situación está cambiando, gracias a la pronta terminación del enlace planificado con las autopistas (Praga-Ostrava) y con las vías rápidas en dirección a Eslovaquia y Viena, que se prevén para el año 2010. Por fin la Región de Zlín podrá ofrecer a los inversores una buena accesibilidad vial. Así será posible aprovechar por completo la situación estratégica de la región. Y es que son accesibles a menos de 200 kilómetros cuatro países: Eslovaquia, Polonia, Hungría y Austria.

El aeropuerto internacional más cercano se encuentra en Brno (www.airport-brno.cz).

Distancia de ciudades seleccionadas:

- Praga 300 km
- Brno 100 km
- Pilsen 390 km
- Ostrava 104 km
- Bratislava 200 km
- Viena 220 km
- Budapest 300 km
- Varsovia 470 km

■ EDUCACIÓN

En la Región de Zlín se hallan establecimientos escolares de todos los niveles y tipos. Además de la enseñanza básica y secundaria general, la región dispone dos universidades. La mayor institución educacional es la Universidad Tomáš Baťa (<http://web.utb.cz>) localizada en la capital de la región, la ciudad de Zlín. La universidad tiene el estatuto jurídico público y está dividida en cinco facultades. La segunda universidad, el Instituto Politécnico Europeo de Kunovice (www.czechuniversity.com), es privada. En la región también hay una institución educacional bastante original: la Escuela de Cinematografía Zlín. Su tradición enlaza con el estudio cinematográfico situado en la colina Kudlov en Zlín, inaugurado en el año 1936. Se especializa en la preparación de futuros profesionales del cine y la televisión, con miras a las necesidades actuales de los medios.

Más información sobre la educación en la región (en particular sobre la Universidad Tomáš Baťa) en el artículo El desarrollo de los recursos humanos en la Región de Zlín.

■ CULTURA, TURISMO

Como ya hemos mencionado, la Región de Zlín ofrece muchos lugares extraordinarios y una simbiosis excepcional de lugares a primera vista totalmente opuestos. En ningún otro lugar en la República Checa encontrarán una zona de montañas y valles vinícolas, balnearios, monumentos de interés eclesiástico y, al mismo tiempo, una arquitectura funcionalista puntera. Entre los sitios más importantes y turísticamente más atractivos se cuenta el Museo de Valaquía de la Arquitectura Rústica al aire libre de Rožnov pod Radhoštěm (www.roznov.cz). Además, el castillo de Kroměříž (www.azz.cz), que junto con sus dos jardines está incluido en la Lista del Patrimonio Universal de la UNESCO, o el castillito gótico

Buchlov (www.hrad-buchlov.cz). La ciudad de Zlín es famosa por su aglomeración urbana solucionada de acuerdo con los principios de la arquitectura funcionalista. En su edificación participaron renombrados arquitectos, entre los que destaca el francés le Corbusier. Y no en último lugar, hay que citar también el balneario Luhačovice (www.lazneluhacovice.cz), que atrae cada año a 20.000 turistas no solamente gracias a sus tratamientos curativos, sino también a su excepcional arquitectura de estilo modernista popular.

Más de 100 museos y galerías, cines y teatros ofrecen en la región una oferta cultural variada y de calidad. La cabalgata histórica de los Reyes Magos de Vlčnov, la Escuela Cinematográfica de Verano de Uherské Hradiště y el Festival Internacional de Cine Infantil y Juvenil de Zlín (www.zlinfest.cz) son los eventos culturales más tradicionales de la región.

■ DEPORTE

Sin duda alguna, el punto de gravedad del turismo deportivo estriba en los meses de invierno en el esquí. En la zona encontramos circuitos para esquí de fondo y pistas de descenso de calidad, por ejemplo, la de Pustevny (estación de esquí en los montes Beskydy, más información en www.skialpin.cz/english.php). En verano predomina el cicloturismo y también es posible disfrutar de las montañas haciendo alpinismo.

El deporte sigue desarrollándose en la Región de Zlín, como prueba el hecho de que en la ciudad de Zlín funcionan equipos que participan en los campeonatos nacionales de más alto nivel de los deportes más prestigiosos (hockey, fútbol, voleibol, etc.). Los jugadores de baloncesto suelen ser de los de mayor éxito en el segundo mayor campeonato del país. Estos buenos resultados demuestran una simbiosis tradicional y beneficiosa para ambas partes de deporte y patrocinio en la región.

BREVE CARACTERIZACIÓN DE LA REGIÓN

NUTS	Extensión (en km ²)	Número de habitantes	Número de municipios	Densidad de población (hab./km ²)
LAU 1 Kroměříž	796	107.789	79	135,5
LAU 1 Uherské Hradiště	991	144.242	78	145,5
LAU 1 Vsetín	1.143	145.761	59	127,5
LAU 1 Zlín	1.034	192.988	88	186,7
NUTS 3 Región de Zlín	3.964	590.780	304	149,1
NUTS 1 Rep. Checa	78.867	10.381.130	6.249	131,6

Fuente: Oficina Checa de Estadística Región de Zlín

¿Qué puede ofrecer la Región de Zlín a los inversores?

A pesar de contar con una reducida extensión, la Región de Zlín es percibida como una zona económicamente fuerte con una amplia base industrial, con varios sectores industriales tradicionales y con mano de obra cualificada. Las ramas de mayor relieve son las industrias del plástico, de la goma y química, porque crean más de la mitad del rendimiento industrial de la región. Juega un papel importante el Cluster del Plástico (www.klastr.cz), que agrupa a importantes empresas de este sector. Tienen una larga tradición las industrias de maquinaria, electrotécnica, de armas y aeronáutica que representan la base del desarrollo a largo plazo de la región.

■ LA REGIÓN DE TOMÁŠ BAŤA

Para la región es típica una elevada actividad empresarial, que tiene sus raíces en la tradición creada por Tomáš Baťa, personaje de renombre mundial y fundador de la fábrica de calzado.

Apoyan las actividades empresariales innovadoras y la transferencia de los resultados de investigación en la práctica comercial los parques científico-técnicos y los centros para la transferencia de tecnologías de la Universidad de Tomáš Baťa y del Centro Tecnológico de Innovación. En la zona funcionan también varias incubadoras empresariales. La región logra realizar con éxito la Estrategia Regional de Innovación (www.inovace-zlinskykraj.cz), que se halla entrelazada con una serie de proyectos de desarrollo en preparación.

Gracias a las inversiones por parte de fuertes empresas regionales del sector privado se ha creado un gran número de centros tecnológicos. Dichos centros constituyen más del 80% de los proyectos de inversión, atraídos a la región en 2008 por intermediación de la agencia gubernamental Czechinvest. Acoge las necesidades de las empresas en cuanto a los ensayos y certificados el Instituto de Ensayos y Certificación de Zlín (www.itczlin.cz), la segunda mayor entidad checa de esta índole.

CZECHINVEST – SUCURSAL REGIONAL DE ZLÍN

E-mail: zlin@czechinvest.org
www.czechinvest.org/zlinsky-kraj

■ INFRAESTRUCTURA

En cuanto al transporte por carretera, los futuros inversores podrán aprovechar el enlace con las autopistas (Praga-Ostrava) y las vías rápidas en dirección a Eslovaquia y a Viena que están por terminar. Otra oportunidad tanto para los inversores como para la Región de Zlín la representa la zona industrial estratégica en Holešov, que tiene una extensión de 360 ha y que será inaugurada a finales de 2009. Se espera que en seis años ofrezca hasta 12.000 puestos de trabajo.

■ POTENCIAL PARA EL FUTURO

La mayor parte de inversores extranjeros viene a la República Checa a través de la agencia gubernamental CzechInvest. Sin embargo, la Región de Zlín ha atraído sólo un 5% de los proyectos fomentados desde 1993 por esta entidad. La verdad es que la región ha estado hasta ahora un poco fuera del interés de los inversores.

No obstante, poco a poco, la situación va cambiando, lo que se debe principalmente a la red de nuevas autopistas y a la nueva zona industrial de Holešov. Mientras que otras regiones que registran una mínima tasa de desempleo y crecientes costes de la mano de obra ya no son capaces de absorber más inversiones, la Región de Zlín ofrece muchas oportuni-

PRINCIPALES INVERSORES EN LA REGIÓN DE ZLÍN

Inversor	Sector	País de origen	Inversión (millones USD)
Continental AG	otro	Alemania	99,40
Continental AG	de la goma	Alemania	77,50
Nippon Kayaku	de componentes para la industria automotriz	Japón	58,79
Mitas	automovilístico	Rep. Checa	57,60
RWE SCHOTT Solar	otro	Alemania	55,26
SCHOTT	del vidrio	Alemania	41,39
CIE BERRIZ	de matelistería	España	30,91
Fatra, a.s.	del plástico	Rep. Checa	19,05
Kovovýroba Hoffmann	maquinaria	Rep. Checa	17,02
Trustfin-Vanguard	maquinaria	Rep. Checa/EE.UU.	16,78
Andreas Quellmalz	automovilístico	Reino Unido	16,70
CIE Automotive	automovilístico	España	16,39
Kraft Foods	alimentario	EE.UU.	15,69
Mitas	de la goma	Rep. Checa	13,70
ON Semiconductor	electrotécnico	EE.UU.	13,29
INVOS	del plástico	Rep. Checa/Canadá	13,24
Nippon Kayaku	automovilístico	Japón	12,95
Meister	automovilístico	Bélgica	11,87
Gebr. Kemmerich	de metalistería	Alemania	11,61
TESLA ECIMEX	de electrotecnia	Rep. Checa	10,46

DIVISIÓN DE INVERSIONES POR SECTORES EN LA REGIÓN DE ZLÍN (SEGÚN EL NÚMERO DE PROYECTOS)

Sector	inversión	millones de USD	puestos de trabajo
centro de servicios compartidos	1	1,78	55
electrónico y electrotécnico	7	34,42	734
de goma y plásticos	9	226,64	693
químico y farmacéutico	4	25,39	151
de metalmecánica y metalistería	8	81,15	482
otro	7	149,93	717
alimentario	2	29,65	12
de maquinaria y metalistería	7	60,80	390
de producción de medios de transporte	11	181,69	1.120
Total	56	791,46	4.354

dades de inversión. Éstos son los factores claves que, sin duda alguna, harán crecer la afluencia de capital a la región.

■ ¿POR QUÉ ELEGIR A LA REGIÓN DE ZLÍN?

- Fuerte tradición industrial y mano de obra cualificada (industria del plástico, aeronáutica, maquinaria precisa, producción de armas, industria electrotécnica).
- Mano de obra cualificada y barata (el salario medio en la región es de 803 euros mientras que la media del país es de 925 euros).
- La presencia de la Universidad Tomáš Baťa, importante centro docente en dinámico desarrollo.

- Excelente accesibilidad en el marco de la Red Transeuropea de Transporte (a 200 km quedan cuatro países: Alemania, Hungría, Austria y Polonia).

- Pequeñas y medianas empresas plenamente desarrolladas.
- Futuro enlace de la región con la red de autopistas (Praga-Ostrava y París-Nuremberg-Brno-Púchov-Žilina-Kíev)

El milagro zapatero llamado Baťa



Si en la República Checa hablan sobre "empresa" y "ciudad de Zlín", a todo el mundo le viene a la mente el nombre de Baťa. El gigante zapatero, la empresa Baťa, está estrechamente relacionada con esta región. Su fundador, Tomáš Baťa, empezó a desarrollar la fábrica en el año 1894, precisamente en la ciudad de Zlín. En los años posteriores, Zlín se convirtió en el centro nacional de la industria del calzado y, a pesar de sus varias peripecias históricas, mantiene su posición exclusiva hasta hoy. Es verdad que en la actualidad el domicilio social central de la empresa ya está en Toronto, pero a pesar de ello, la atmósfera del Zlín de los tiempos de Baťa sigue siendo inconfundible también hoy día - gracias sobre todo a la arquitectura funcionalista de los centenares de casas en las que vivían los empleados de la compañía en los tiempos de prosperidad.

En la actualidad y a escala mundial, Baťa atiende a un millón de clientes cada día, gestiona 4.600 tiendas en más de 50 países y da empleo a más de 40.000 trabajadores.

■ LOS PRINCIPIOS DE TOMÁŠ BAŤA

1. El obrero y el propietario son coempresarios.
2. Cada obrero tiene la posibilidad de llegar a ser millonario.
3. Nadie debe intervenir en la relación mutua entre el empresario y el empleado en interés de todo el colectivo laboral y del público (las organizaciones sindicales en la empresa están prohibidas).
4. El objetivo de la empresa es servir al público.
5. El fin justifica los medios.

(Fuente: Wikipedia)

TOMÁŠ BAŤA (1876 – 1932)

- fundador de la empresa de calzado Baťa y uno de los empresarios más grandes de su época. Introdujo muchas nuevas ideas en la producción y venta de sus productos, gracias a las cuales logró influir años después en muchos economistas. Sus procedimientos y tecnologías causaron una revolución en el mundo empresarial de entonces y siguen sirviendo de ejemplo de top management.

■ EL FENÓMENO DE LA ARQUITECTURA DE ZLÍN 1910 – 1960

El Zlín de Baťa, como un todo urbanístico-arquitectónico, era en el período entre las dos guerras y la posguerra un fenómeno que no tenía y no tiene paralelo a escala europea. Se convirtió en una ciudad funcionalista construida sistemáticamente según una concepción original e inmutable.

La arquitectura de Zlín representa un fenómeno excepcional no sólo a nivel nacional. Se basa en una de las aplicaciones más extensas y, al mismo tiempo, más metódicas de estandarización, tipificación, máxima economización de la ejecución de la obra y máxima simplificación y reducción del número de elementos constructivos para todos los tipos de obra. La base era un esqueleto de hormigón armado con una distancia unificada de 6,15 x 6,15 metros entre los soportes, usado de forma indistinta tanto para un edificio fabril o una escuela como para un hotel o un colegio mayor. A ello hay que sumar el revestimiento de ladrillos y ventanas en marcos metálicos. El resultado es una de las ramas más impresionantes de la arquitectura moderna: rápida, económica, racional, perfectamente funcional y sin adornos.

Hoy en día la innovación resulta imprescindible



En la esfera de innovaciones representa una institución importante en la Región de Zlín el Centro Tecnológico de Innovación, S. R. L. (TIC) que se concentra en el fomento y el desarrollo de la actividad empresarial innovadora de las pymes.

Technologické inovační centrum s.r.o.
(Centro Tecnológico de Innovación, S. R. L.)

Lenka Kostelníková
Tel.: +420 573 776 251

+420 739 570 792

E-mail: kostelnikova@ticzlin.cz

www.ticzlin.cz

Entre la principal actividad de la compañía se cuenta la explotación del edificio del Centro Empresarial de Innovaciones, que es un centro complejo de servicios para el fomento de la actividad empresarial innovadora. En el edificio tienen su sede también varias organizaciones de apoyo, la incubadora empresarial, el parque científico-técnico y el centro de transferencia de tecnologías. Además, el centro ofrece un servicio de asesoría y organiza seminarios informativos para los emprendedores.

■ HEMOS PREGUNTADO A DANIELA SOBIESKA, DIRECTORA DEL TIC.

¿En qué ve la particularidad del TIC?

TIC es una compañía que ha sido la primera de la Región de Zlín en llevar a cabo y gestionar la incubadora empresarial y el parque científico-técnico. En la actualidad hay en la región otras empresas que están realizando proyectos similares y con las que colaboramos estrechamente en el marco de la recién creada Red de la Infraestructura de Apoyo de la Región de Zlín. Somos una de las pocas pocas entidades existentes en Chequia que cuenta con su propio instrumento financiero de apoyo a las empresas nacientes: se trata del programa "Microcrédito". La empresa que fija su sede en nuestro establecimiento puede obtener un crédito de hasta 500.000 coronas (20.047 euros) para el inicio o desarrollo de su actividad emprendedora en la incubadora empresarial bajo condiciones sumamente ventajosas. El interés por parte de los emprendedores es elevado y por eso, en la actualidad, en la incubadora empresarial ya no queda espacio libre.

¿Cuáles son los proyectos que ud. personalmente más valora?

Además de la ya mencionada incubadora y el parque científico-técnico considero muy exitosa la creación de tres clusters: del plástico, del calzado y de la madera y el mueble que tratan de solucionar los problemas relativos a los recursos humanos, publicidad común, investigación y desarrollo. Entre otros proyectos de relieve se cuenta el Portal de Innovaciones de la Región de Zlín (www.inovacnipodnikani.cz) que, por el momento, es accesible sólo en checo y que está destinado, sobre todo, a las pymes que piensan introducir una innovación y están buscando para sus pla-

nes recursos financieros o socios también fuera de la región.

¿Puede mencionar un ejemplo de la colaboración con las entidades extranjeras?

TIC participa en la realización de varios proyectos internacionales. Uno de ellos es Clusterplast, cuyo objetivo es ayudar a las empresas de la industria del plástico a elevar su competitividad en la economía globalizada. El siguiente proyecto es Cerada, en cuyo marco se procederá al análisis de la actual situación en la investigación y el desarrollo, y se creará una estrategia integrando la investigación y el desarrollo en el plan de las actividades de la región. Otro proyecto con impacto transfronterizo es la Plataforma Trenčín-Zlín T-ZIP, cuyo objetivo consiste en crear condiciones para el desarrollo y la investigación en la zona que se extiende en la fronteras de tres países: La República Checa, Eslovaquia y Polonia. Cabe mencionar también la participación del TIC en varios proyectos destinados a la creación de una estrategia de innovación y al intercambio de experiencias acerca de la implementación de las políticas de innovación de los proyectos Cognac, SupPolicy y la Estrategia Regional de Innovación de la Región de Zlín, financiados del Sexto Programa Marco de la UE.

¿Qué puede ofrecer TIC a una empresa extranjera interesada en establecerse en la región?

Como conocemos detalladamente la problemática de innovaciones en la Región de Zlín y por intermediación de un socio formamos parte de la red europea Enterprise Europe Network, a la empresa extranjera podemos encontrarle un socio conveniente para la colaboración, incorporarla en la colaboración con nuestros clusters, ofrecerle tecnología de origen checo, facilitarle contactos de importantes centros de investigación en nuestra región, especialmente en la Universidad de Tomáš Baťa de Zlín, y ayudarla en la transferencia internacional de tecnologías. Podría resultarle atractiva la posibilidad de fijar su sede en el centro de la ciudad en nuestro centro Empresarial de Innovación, donde están establecidas también las instituciones de apoyo a la empresa, por ejemplo la sucursal regional de CzechInvest, Cámara Regional de Comercio e Industria de Zlín o Eurocentro del Gobierno Checo.

El desarrollo de los recursos humanos en la Región de Zlín

La región dispone de un gran potencial de mano de obra gracias a la diligencia de la población local. Históricamente se desarrollaban aquí trabajos manuales y producción artesanal especializada. La prosperidad de la empresa en la era de los Baťa (primera mitad del siglo XX) estimuló el desarrollo de sectores industriales tan sofisticados como la aeronáutica, la maquinaria, el caucho, el cuero y la construcción. En la actualidad la Región de Zlín ofrece mano de obra cualificada y flexible, con costos salariales bastante razonables en el marco de la República Checa.

■ EL FOMENTO DE LOS OFICIOS

El intenso desarrollo de la empresa actual requiere mucho esfuerzo para mantener y desarrollar la cualificación, flexibilidad y adaptabilidad de los empleados. La escasez de trabajadores cualificados se nota significativamente en los oficios tradicionales. La falta de bachilleres y artesanos cualificados (sobre todo de las especialidades que cuentan con certificado de aprendizaje) es resultado de un desarrollo demográfico desfavorable (años de un crecimiento demográfico más bajo) y de la pérdida de prestigio de los oficios. No obstante, la Región de Zlín está logrando solucionar la situación gracias al programa "Fomento de los oficios en la enseñanza profesional", que ha sido creado a fin de centrar la atención de los alumnos en las disciplinas orientadas a la maquinaria y la producción de maquinaria, la construcción y las especialidades químicas.

la población de graduados universitarios, cuyo valor seguía creciendo a comienzos del siglo XXI.

Los motivos de esta evolución radican en la oferta insuficiente de puestos de trabajo para los graduados universitarios y la diferencia entre la estructura sectorial de la oferta de graduados universitarios de la región y la demanda de los empresarios. Además, a esta situación contribuye en no escasa medida también el bajo salario medio mensual registrado en la Región de Zlín, que sitúa a la región en el noveno lugar del país.

Los proyectos en preparación, que profundizan en la colaboración entre las universidades y la esfera empresarial, están también definidos en la Estrategia de Desarrollo de la Región de Zlín hasta el año 2020 y en la Estrategia Innovadora de la Región de Zlín. Estos planes deberían ayudar a solucionar en los próximos años los problemas relacionados con el nivel de conocimientos de los graduados y su motivación para trabajar en la Región de Zlín.

■ CENTROS DE LA ENSEÑANZA Terciaria en la Región de Zlín: situados en la Región de Zlín:

- Universidad Tomáš Baťa (pública, 5 facultades) www.utb.cz

centros separados localizados en la Región de Zlín:

- Facultad de Tecnología – Uherské Hradiště, Kroměříž, Vsetín
- Facultad de Comunicación Multimedia – Uherské Hradiště
- Instituto Politécnico Europeo, s.r.o. (privado) Kunovice www.czechuniversity.com

con un centro separado en el territorio de la Región de Zlín

- Escuela Superior de Minería – Universidad Politécnica Ostrava www.vsb.cz
- Facultad de Economía – Uherské Hradiště, Valašské Meziříčí
- Facultad de Electrotecnia e Informática – Rožnov pod Radhoštěm
- Facultad de Maquinaria – Uherský Brod
- Universidad Palacký Olomouc www.upol.cz
- Facultad de Pedagogía – Uherské Hradiště
- Facultad de Derecho – Kroměříž
- Escuela Superior de Bellas Artes de Praga www.vsup.cz
- Cátedra de Diseño – Zlín
- Universidad Jan Amos Komenský Praga s.r.o. (privada) Starý Hrozenkov, www.ujak.cz

Fuente: Administración Regional de Zlín



■ LA REGIÓN SE CENTRA EN LA INCORPORACIÓN DE LOS GRADUADOS UNIVERSITARIOS

En el sector de la enseñanza superior en la Región de Zlín se registra un incremento considerable de estudiantes y de graduados, gracias ante todo a la Universidad Tomáš Baťa - más de 12.500 jóvenes estudian en 54 especialidades.

No obstante, la enseñanza universitaria en la Región de Zlín se enfrenta con el problema de la "fuga de cerebros" a otras regiones. Esta migración conlleva ya desde comienzos de los años 90 un saldo negativo en

La Universidad Tomáš Baťa de Zlín – garantía de una enseñanza de calidad

La Universidad Tomáš Baťa (UTB) es un moderno centro de formación e investigación, caracterizado por su rápido desarrollo, apertura al exterior, énfasis en la enseñanza y la investigación y su estrecha colaboración con la práctica. Tiene más de 12.500 estudiantes y en la República Checa se encuentra entre los centros docentes de tamaño medio. La UTB ve su prioridad en la formación de los estudiantes, pero va priorizando cada vez más la ciencia, la investigación y el desarrollo de alto nivel junto con las actividades creativas y artísticas. La universidad se orienta a la colaboración internacional y por eso el inglés es aquí idioma "cooficial" junto con el checo.

En 2009 la UTB contaba con cinco facultades: de tecnología, de informática aplicada, de administración de empresas y economía, de comunicación multimedia y de humanidades. Una parte de la universidad es el Instituto Universitario, que se dedica a la innovación y a las actividades científicas en el marco de la investigación aplicada. Dicho instituto administra el Parque Científico y Tecnológico, cuya construcción fue cofinanciada por los fondos estructurales de la UE en los años 2006-2008. El Parque acoge a los equipos científicos de la universidad que se orientan a la investigación aplicada de los polímeros en la sanidad. Los equipos colaboran con una serie de empresas, de las cuales varias tienen su sede en el Parque, o aprovechan los servicios de los expertos, incluyendo a los representantes de la Oficina de Patentes en el marco del Centro de Transferencia de Tecnologías. La concentración de los docentes universitarios, socios comerciales y especialistas en la transferencia de tecnologías en un centro ha resultado una buena decisión en cuanto al desarrollo de la colaboración con la esfera comercial.

En la actualidad, la UTB prepara un proyecto para la construcción de un centro regional de investigación y desarrollo que se concentrará en la problemática de sistemas y procesos poliméricos. Este proyecto representa uno de los ins-

trumentos para el desarrollo de la colaboración con entidades comerciales en el sector del tratamiento de plásticos y goma, porque este sector constituye, desde el punto de vista de la Región de Zlín, una de las ramas más importantes de la industria transformadora.

■ EJEMPLOS DE COLABORACIÓN CON EMPRESAS EXTRANJERAS

3M Belgie N.V., Zwijndrecht, Bélgica

Asesoramiento en la esfera del desarrollo de nuevos aditivos

Avery Dennison Corporation, EE.UU.

Desarrollo de metodología para la predicción de la inestabilidad de flujos

Dr. W. Kopytko, Oberbergkirchen, Alemania

Medición y determinación de la cristalinidad
Evaluación de la cristalinidad de polietileno tereftalato (PET) Cualidades reológicas de polietileno tereftalato (PET)

RENOLIT Benelux B.V., Países Bajos

Evaluación reológica de policloruro de vinilo (PVC) y de blends de polipropileno
Consultas relativas a la extrusión de policloruro de vinilo

Fotografía: Archivo de UTB, archivo de la Región de Zlín en Bruselas



Universidad Tomáš Baťa de Zlín – Departamento para la colaboración con la práctica

Ing. Gabriela Havelková

Tel.: +420 576 033 009

+420 724 646 732

E-mail: havelkova@uni.utb.cz

www.web.utb.cz

Los ciudadanos de Zlín tienen su representación en Bruselas

La oficina de representación y de asistencia técnica de la Región de Zlín adjunta a la Unión Europea en Bruselas representa los intereses de la región en el diálogo con las instituciones de la UE, apoya la creación de un partenariado en el campo internacional y promociona la Región de Zlín en Europa como una localidad atractiva para inversores, turistas, estudiantes y otros sujetos interesados.



Oficina de la Región de Zlín en Bruselas

La oficina promueve la Región de Zlín y sus entidades participando en muchos eventos europeos como son, por ejemplo, Open Days, es decir, la Semana de las Regiones y Ciudades Europeas, celebrada cada año. Apoya un evento único: el Festival de Cine de Zlín, planeado para finales del junio 2009. En estrecha colaboración con el Festival de Cine de Bruselas, el Festival de Cine de Zlín concluirá en Bruselas el semestre de la presidencia checa del Consejo de la UE con la proyección del filme ganador.

■ APOYO TÉCNICO Y COMUNICACIÓN

La representación contribuye también a la formulación y realización de proyectos en colaboración con socios europeos e internacionales, incluso ayuda a conseguir recursos de los fondos europeos. La Región de Zlín ha creado en Bruselas, en el marco de su página web, una ventana especial, "showroom", a fin de promocionar en Europa las compañías de la zona. Y en último lugar, pero no por ello menos importante, la oficina proporciona in-

CONSTRUCCIÓN DE PUENTES: DIMENSIONES REGIONALES TENT-T

La oficina de representación de la Región de Zlín en Bruselas organizó a finales de febrero en el Comité de Regiones de Bruselas una conferencia bajo el nombre TENT-T. El objetivo principal era centrar la atención de todas las partes interesadas en uno de los principales aspectos del funcionamiento del comercio internacional: la infraestructura vial, ante todo la construcción de las redes viales locales y regionales. Los temas principales fueron los resultados previstos en el marco de TENT-T, basados en las propuestas del "Libro Verde" de la Comisión Europea, el equilibrio en el partenariado entre el sector público y privado en esta esfera y la evaluación de nuevas soluciones factibles, que podrían ser aplicadas a fin de aprovechar mejor el capital europeo, nacional, regional y privado en la construcción de las infraestructuras viales.

formación sobre la Región de Zlín e informa a los socios de esta demarcación sobre sus iniciativas europeas. La oficina de representación publica cada quince días noticias regulares y especiales (newsletters), organiza seminarios en la región y cuenta con una página web oficial www.zlinregioninbrussels.eu.

Región de Zlín en Bruselas

Tel.: +32 2 641 17 60 (61 – 68)

Fax: +32 2 641 17 69

www.zlinregioninbrussels.eu

Mattia Crosetto,

Director de la Oficina en Bruselas

E-mail: mcrosetto@zlinregioninbrussels.eu

Petra Janošková,

Relaciones Europeas y Comunicación

E-mail: pjanoskova@zlinregioninbrussels.eu

Martina Dlabajová,

Coordinadora en la Región

E-mail: martina.dlabajova@kr-zlinsky.cz

Las subvenciones europeas se dirigen sobre todo a la infraestructura y al transporte

La Región de Zlín forma junto con la de Olomouc la región cohesiva NUTS 2 Moravia Central, que forma un grupo de demarcaciones con un PIB por habitante inferior al 75% del promedio de la UE. Las posibilidades de utilizar las subvenciones de los fondos europeos son relativamente altas. También gracias a estas dotaciones se experimenta en los últimos años un gran dinamismo en el crecimiento del PIB. Entre los sectores prioritarios de la Región de Zlín adonde se dirigen estas ayudas se encuentran el transporte, el desarrollo del turismo, la construcción de infraestructuras básicas y la modernización de las infraestructuras sociales y de ocio. De igual importancia es también la construcción de las infraestructuras educativas y de innovación.

■ EN PRIMER LUGAR, EL TRANSPORTE

Según el volumen de los recursos financieros invertidos en la Región de Zlín con el apoyo de los fondos estructurales y el fondo de cohesión, el desarrollo de las infraestructuras viales es sin duda primordial. Se trata de importantes proyectos de envergadura suprarregional, como la prolongación de la autopista D1 en dirección Praga – Brno – Přerov en el territorio de la Región de Zlín, o del inicio de la construcción de la vía rápida R49 en el tramo Hulín – Fryšták. Se trata esta última de una carretera en la frontera estatal entre Chequia y Eslovaquia que enlazará la autopista checa D1 con la eslovaca D1 y asegurará en el futuro la comunicación ininterrumpida entre el este y oeste en el trayecto Francia – Alemania – Chequia – Eslovaquia – Ucrania – Rusia. Otra vía rápida importante es el enlace norte – sur con la vía rápida R55 en dirección Olomouc – Břeclav, cuya construcción en el territorio de la Región de Zlín se está efectuando en la actualidad.

Además de las autopistas y vías rápidas se construyen y reconstruyen en la Región de Zlín tramos de las carreteras de primera y segunda clase (financiados de los fondos europeos a través del Programa Operativo Transporte y el Programa Operativo Regional Moravia Central).

Otro sector, además de las autopistas y carreteras, es el transporte ferroviario, donde se está preparando un importante proyecto de electrificación del ferrocarril Otrokovice – Zlín – Vizovice. Con ello se relaciona parcialmente la construcción de terminales de transporte público. Se realizan y preparan también proyectos en la esfera del transporte sin motor (ciclovías).

■ EL TURISMO ATRAE

El Programa Operativo Regional Moravia Central proporciona, además de la construcción de infraestructuras viales, recursos financieros significativos para proyectos relativos al sector turístico. Para ello han sido seleccionados los territorios de la Región de Zlín con mayor potencial para el desarrollo del turismo. El fomento masivo, con la ayuda financiera de los recursos de la UE, debería contribuir a un aumento del atractivo de la zona. Se trata principalmente de la estación balnearia Luhačovice, idónea para el turismo balneario y congresual y, además, de las montañas Beskydy, en las que hay varios proyectos en ejecución enfocados en el turismo activo, sobre todo en los deportes de invierno (áreas de esquí) y otras instalaciones deportivas y de relax.

La Región de Zlín colabora estrechamente en el sector turístico con socios extranjeros. La Administración Regional de Zlín está preparando el proyecto Senda Europea del Ámbar (European Amber Trail) en el que participarán varias regiones de Polonia, Chequia, Hungría, Austria e Italia. El proyecto se presenta a fin de ser financiado con el Programa Operativo Europa Central y su objetivo debe ser la creación de una oferta integral de zonas turísticas en el territorio de la anterior senda del ámbar que iba de Polonia a Italia atravesando el territorio de la Región de Zlín.

■ LAS SUBVENCIONES DESTINADAS A INNOVACIÓN Y DESARROLLO: EL CAMINO CORRECTO

Respecto al apoyo a la empresa y a la innovación, hay firmas en la Región de Zlín que utilizan activamente las subvenciones de la UE para facilitar el desarrollo de nuevos productos o servicios. Asimismo la Región de Zlín y otras instituciones,

sobre todo la Universidad Tomáš Baťa de Zlín y el Centro Tecnológico de Innovación, realizan proyectos en apoyo de las empresas innovadoras de la zona. La Región de Zlín, con participación de importantes socios regionales y extranjeros (de España, Italia, Reino Unido) y la contribución del sexto programa marco de la UE, ha elaborado la Estrategia Regional de Innovación para el periodo 2008 – 2013 y en la actualidad se están preparando y realizando proyectos que cumplen esta estrategia. En relación con esto, la Región de Zlín se ha incorporado a los programas seleccionados que fueron financiados con el sexto programa marco de la UE. Con esto se buscarán nuevas vías para el fomento de las actividades innovadoras de las empresas, junto con socios de Hungría, Austria, Italia, España, Alemania, Estonia, Bulgaria, Polonia y Eslovaquia. Sirve de ejemplo concreto en la esfera de las innovaciones la edificación del parque científico y tecnológico de la Universidad Tomáš Baťa de Zlín, realizado con la ayuda financiera de la UE y equipado con laboratorios para la investigación aplicada al sector de la química, la producción de alimentos o la transformación de materiales plásticos. Además, en la Región de Zlín opera una red de incubadoras empresariales y han sido creados clusters sectoriales en el área de los materiales plásticos, el calzado y la madera y el mueble.

■ NO SE PASAN POR ALTO NI LOS RECURSOS HUMANOS

La Región de Zlín en colaboración con la Universidad Tomáš Baťa de Zlín y el Centro Tecnológico de Innovación prepara proyectos en apoyo de la colaboración entre las esferas empresarial y académica (en el ámbito de los recursos humanos y en el campo de la investigación aplicada). Ante todo, el sector de los recursos humanos es considerado como uno de los más importantes, y ello se debe a la cantidad de recursos financieros que se dirigen a proyectos dedicados a aumentar el nivel de la enseñanza en los distintos niveles educativos y a orientar la formación en recursos humanos a las necesidades prácticas.

www.kr-zlinsky.cz, www.utb.cz, www.tic.cz

LA INCUBADORA EMPRESARIAL DE ZLÍN ES UNA DE LAS DE MAYOR ÉXITO DE LA REPÚBLICA CHECA

Uno de los proyectos de mayor éxito en la esfera de la actividad empresarial al nivel nacional es el "Centro Empresarial de Innovación de Zlín". Junto con el proyecto del Centro de Innovación de Moravia del Sur de Brno ha pasado a la ronda europea de la tercera edición de la Competición Internacional Premio Europeo por la Empresa.

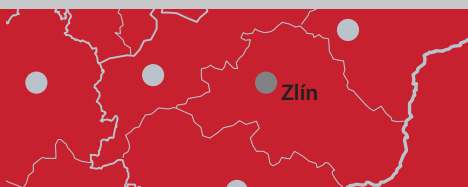
La Comisión Europea ha convocado la competición en cinco categorías. El Centro Tecnológico de Innovación ha participado en la categoría "Premio por el desarrollo de la empresa" con el proyecto "Centro Empresarial de Innovación de Zlín". La evaluación de los proyectos se efectuó primero al nivel nacional y luego al europeo, donde el jurado evaluó más de 350 proyectos. A pesar de que los candidatos checos no han pasado a la siguiente ronda europea, la situación del proyecto de Zlín entre los dos mejores a nivel nacional es un gran éxito.

El Centro Empresarial de Innovación de Zlín ha sido establecido después de la rehabilitación completa del edificio número 23 del anterior recinto de Baťa en Zlín. La ciudad de Zlín ha preparado de esta forma casi 2.500 m² de superficie para la actividad empresarial.



CENTROPROJEKT EMPRESA DE INGENIERÍA ESPECIALIZADA EN LA GESTIÓN INTEGRADA DE PROYECTOS Y OBRAS, CON UNA TRADICIÓN DESARROLLADA DESDE EL AÑO 1925

Proporcionamos servicios integrales desde la prospección, estudios, elaboración de la documentación de proyectos en todas las fases pasando por la supervisión de autor e ingeniería hasta la entrega de la instalación completa "llave en mano" en los siguientes sectores:
plantas industriales y energéticas, obra civil, obras hidráulicas, piscinas y tecnología para piscinas.



**Magistrát města Zlína
(Corporación Municipal
de la Ciudad de Zlín)**

Náměstí Míru 12, 761 40 Zlín
República Checa
Tel.: +420 577 630 111
Fax: +420 577 432 911
E-mail: muzlin@muzlin.cz
www.mestozlin.cz

El distrito de Zlín se halla en la parte central de la región. Se trata del segundo mayor de la Región de Zlín y se caracteriza por un relieve variado, ya que abarca tanto montañas (en particular Bílé Karpaty - Cárpatos Blancos) como tierras bajas. El distrito destaca por una alta densidad de población, que se debe ante todo a los 80.000 habitantes de la ciudad de Zlín, que cumple la función de capital no sólo del distrito, sino de toda la región.

La presencia de riquezas mineras es mínima en el distrito. Los yacimientos más importantes son los de materias primas para ladrillos. El territorio, en cambio, es rico en manantiales de aguas minerales. Desde el punto de vista económico prosperan en la zona las industrias del caucho, de plásticos, de maquinaria y del calzado. La participación de la agricultura es pequeña: en este sector trabaja solo el 2,7%

El distrito de Zlín



Edificio administrativo de Baťa en Zlín

de la población económicamente activa. La tasa de paro es la más baja de toda la región, oscilando alrededor del 6,3%.

Todo el distrito ofrece una amplia gama de posibilidades para el ocio y el turismo. El lugar de recreo más famoso para los turistas de toda Europa es el balneario de Luhačovice (www.lazneluhacovice.cz). En este sentido, el centro de la zona es la ciudad de Zlín, donde se organizan regularmente muchos eventos culturales y sociales de interés. Se trata, por ejemplo, del Festival Internacional de Cine Infantil y Juvenil (www.zlinfest.cz) o la competición de automóviles Barum Rallye. En el desarrollo general de la región ejerce una influencia fundamental la Universidad Tomáš Baťa.

BREVE CARACTERIZACIÓN ECONÓMICA

Indicador	Distrito	Región
Extensión (en km ²)	1.034	3.964
Número de habitantes	192.988	589.839
Densidad de población (hab./km ²)	186,7	148,8
Número de entidades económicas registradas	49.257	130.477
Tasa de desempleo (en %)	6,34	9,48

Fuente: Oficina Checa de Estadística

EMPRESAS INDUSTRIALES SELECCIONADAS

Denominación social	Domicilio social	Rama	Contacto
Algeco, s.r.o.	Spytihněv	alquiler de sistemas móviles	www.algeco.cz
CE WOOD, a.s.	Zlín	explotación y trabajo de la madera	www.cewood.cz
Barum Continental, s.r.o.	Otrokovice	fabricación de neumáticos	www.contitrade.cz , www.conti-online.com , www.barum.cz
Baťa, a.s.	Zlín	producción del calzado	www.bata.cz
Elkoplast CZ, s.r.o.	Zlín	explotación de desechos	www.elkoplast.cz
Fatra, a.s.	Napajedla	transformación de materiales plásticos	www.fatra.cz , www.fatrahif.cz
Gaston, s.r.o.	Zlín	producción de alimentos	www.gaston.cz
Sykora, s.r.o.	Vizovice	muebles de cocina	www.kuchyne-sykora.cz , www.camelotcz.cz
Tescoma, s.r.o.	Zlín	útiles de cocina	www.tescoma.cz
ZPS - Slévárna, a.s.	Zlín	fundición	www.slzps.cz



www.psg.eu

PSG es una firma moderna en continuo proceso de desarrollo dinámico, que opera en la República Checa y en muchos otros países ya desde hace más de 80 años. Ofrecemos el suministro de instalaciones completas llave en mano para la industria, el sector energético e infraestructuras urbanas.

EDIFICAREMOS PARA USTEDES:

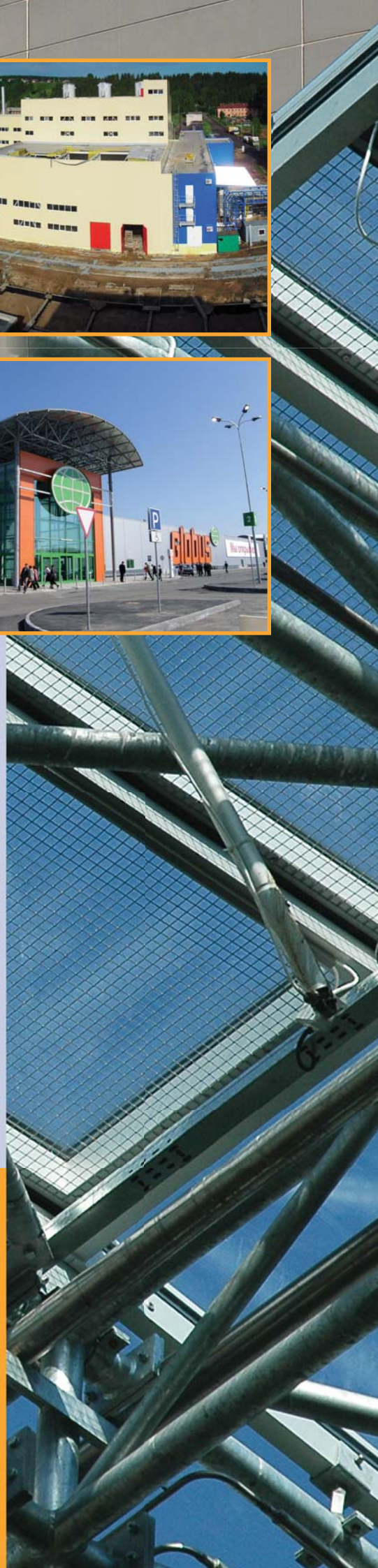
- centros comerciales y de logística
- plantas generadoras
- naves de producción
- edificios administrativos
- hoteles, palacios de deportes

SATISFAREMOS LAS EXIGENCIAS RESPECTO A LAS SIGUIENTES ACTIVIDADES ESPECIALIZADAS:

- fabricación y montaje de esqueletos de hormigón armado
- fabricación y montaje de esqueletos de acero
- fabricación y montaje de pantallas antirruído
- transporte, servicio de grúas
- entregas en el ámbito de las instalaciones técnico-sanitarias, la calefacción central e instalaciones eléctricas

OBRAS DE REFERENCIA SELECCIONADAS:

Nave de producción de EMERSON en Mikulov, Rep. Checa,
 Fundería de cinc en Sereď, Eslovaquia,
 Kaufland en Arad, Rumania,
 Metro Cash&Carry en Krasnoïarsk, Kaluga, Federación Rusa,
 Centro administrativo y de logística de LAPP Kabel, Rep. Checa,
 Hyperglobus en Klimovsk, Vladimir, Riazán, Yaroslavl, Federación Rusa,
 Centro de producción y logística en Preciz, Rep. Checa,
 Planta productora de MATADOR en Třinec, Rep. Checa,
 Centro comercial de GLOBUS en Karlovy Vary, Rep. Checa,
 TechnoPark en Pardubice, Rep. Checa,
 Centro comercial DIY en Trnava, Eslovaquia,
 Centro de logística en Noguinsk, Federación Rusa,
 Central de ciclo combinado en Krasavino, Federación Rusa,
 Nave D205 Wenzel II en Štětí, Rep. Checa,
 Centro comercial de Globus en Ostrava, Rep. Checa



CONTACTOS:

- Otrokovice** Napajedelská 1552, 765 02 Otrokovice, República Checa
 Tel.: + 420 576 015 406, Fax: + 420 576 015 505, e-mail: psg@psg.cz
- Zlín** Zarámí 4077, 760 40 Zlín, República Checa
 Tel.: +420 577 615 462, Fax: +420 577 211 188, e-mail: international@psg.cz
- Praga** Lomnického 1705/9, 140 00 Praha 4, República Checa
 Tel.: +420 225 985 800, Fax: +420 225 985 801, e-mail: praha@psg.cz
- Brno** Hlinky 118, 603 00 Brno, República Checa
 Tel.: +420 532 196 611, Fax: +420 532 196 612, e-mail: brno@psg.cz
- Bratislava** Polianky 11, 840 01 Bratislava, República Eslovaca
 Tel.: +421 911 730 830, Tel./Fax: +421 264 360 385, e-mail: ulrych@psg.cz
- Moscú** 4 Tverskaja Jamskaja, d. 33/39, 8.vchod, 125 047 Moskvá, Federación Rusa
 Tel.: + 420 234 668 695, Tel./Fax: +7 499 978 7745, e-mail: russia@psg.cz
- Bucarest** Str. Lucretin Patrascanu, Nr. 3, m 301, Sector 3, Bucaresti, Rumania
 Tel./Fax: +40 214 106 824, e-mail: romania@psg.cz
- Kiev** Povitroflotskyi prospekt 15, Kiev, Ucrania
 Tel./Fax: +380 442 756 542, e-mail: ukraine@psg.cz
- Bangalore** No 250, 1st Main HIG Colony, RMV 2nd Stage, Bangalore 560 094, India
 Tel.: +91 900 8752 435, Tel./Fax: +91 802 3416 319, e-mail: india@psg.cz



Město Vsetín
(La ciudad de Vsetín)

Svárov 1080
755 24 Vsetín
Česká republika
Tel.: +420 571 491 111
Fax: +420 571 419 278
E-mail: posta@mestovsetin.cz
www.mestovsetin.cz



Museo al Aire Libre en Rožnov pod Radhoštěm

El distrito de Vsetín

Vsetín es el distrito más grande de la Región de Zlín y se encuentra entre los más montañosos y más boscosos de la República Checa. Una muestra del accidentado relieve del distrito es la gran diferencia entre los puntos más alto y más bajo de la región, ya que ésta alcanza una altura de casi 1000 metros sobre el nivel del mar.

Es una zona pobre en materias primas minerales, sólo llegan al distrito yacimientos de carbón mineral y gas natural, pero de forma marginal. Los sectores más importantes de la industria son la maquinaria, la electrotecnia y la industria maderera, además de la industria del vidrio y de la goma. La agricultura se halla relativamente poco representada y se trata en su mayor parte de producción pecuaria. Las ramas tradicionales de Vsetín son también la fruticultura y la industria de la destilación de la fruta, es decir, la producción del aguardiente de ciruela conocido como slivovice. Las zonas industriales en fase de preparación de Vsetín, Valašské Meziříčí y el municipio de Zašová deberían contribuir al desarrollo económico de la demarcación. Desgraciadamente, Vsetín ocupa el primer lugar de la región (9,71%) en las estadísticas de desempleo.

La zona puede presumir de un medio ambiente de calidad, que refleja la riqueza natural del territorio. Gracias a su paisaje de características únicas, el distrito es



Pustevny

una zona atractiva para el ocio, con una oferta de servicios turísticos en pleno desarrollo. La Zona Natural Protegida de Beskydy puede figurar sin reparos entre las localidades naturales europeas más valiosas. Se trata de un territorio cubierto de bosques vírgenes y habitado por especies animales poco comunes. Además los montes Beskydy ofrecen también amplias posibilidades de uso deportivo (turismo, esquí, cicloturismo). Además de muchos otros lugares únicos en la comarca de Vsetín, se puede visitar también el Museo al Aire Libre de Valaquia y el escansen de Rožnov pod Radhoštěm, que se encuentra entre los monumentos más antiguos de la arquitectura popular europea (www.vmp.cz).

BREVE CARACTERIZACIÓN ECONÓMICA

Indicador	Distrito	Región
Extensión (en km ²)	1.143	3.964
Número de habitantes	145.761	589.839
Densidad de población (hab./km ²)	127,5	148,8
Número de entidades económicas registradas	30.338	130.477
Tasa de desempleo (en %)	9,71	9,48

Fuente: Oficina Checa de Estadística

EMPRESAS INDUSTRIALES SELECCIONADAS

Denominación social	Domicilio social	Rama	Contacto
Austin Detonator, s.r.o.	Vsetín	fabricación de sistemas de ignición	www.austin.cz
Bonavia servis, a.s.	Vsetín	servicio técnico para autobuses y camiones	www.bonavia.cz
Coleman S.i., a.s.	Vsetín	materiales para tejados	www.colemansci.cz
CS Cabot, s.r.o.	Valašské Meziříčí	industria de la goma	www.cabot.cz
Deza, a.s.	Valašské Meziříčí	industria química	www.deza.cz
Gumárny Zubří, a.s.	Zubří	industria de la goma	www.guzu.cz
M & V, s.r.o.	Vsetín	comercio al por mayor de herramientas y máquinas	www.mav.cz
TES Vsetín, s.r.o.	Vsetín	maquinaria	www.tes.cz
V - Plast Vsetín, s.r.o.	Vsetín	comercio al por mayor de materiales para suelos	www.vplast.cz



El distrito de Kroměříž

Městský úřad Kroměříž (Administración Municipal de Kroměříž)

Velké náměstí 115
767 01 Kroměříž
República Checa
Tel.: +420 573 321 111
Fax: +420 573 331 481
E-mail: meu@mesto-kromeriz.cz
www.mesto-kromeriz.cz

BREVE CARACTERIZACIÓN ECONÓMICA

Indicador	Distrito	Región
Extensión (en km ²)	799	3.964
Número de habitantes	107.927	589.839
Densidad de población (hab./km ²)	135,1	148,8
Número de entidades económicas registradas	21.557	130.477
Tasa de desempleo (en %)	7,75	9,48

Fuente: Oficina Checa de Estadística

El distrito de Kroměříž es el más pequeño de los cuatro que componen la región, tanto por su extensión, como por su número de habitantes. En su territorio viven 107.927 personas. La capital es la ciudad de Kroměříž, con cerca de 30.000 habitantes. Se trata de una ciudad de monu-

mentos históricos, escuelas y cultura. No en vano la apodan "las Atenas de Haná" (www.mesto-kromeriz.cz).

Por la mayor parte del distrito se extiende la fértil llanura de Haná, cubierta en casi un 62% por suelo agrícola. La demarcación no dispone de materias primas minerales,

más bien al contrario: gracias a su favorable clima se dan condiciones muy apropiadas para la fruticultura y la horticultura. Las zonas industriales que se preparan en Kroměříž y Pravčice contribuirán

al desarrollo global de la comarca.

Kroměříž era un distrito agrícola-industrial, pero hoy en día ya predomina solamente su carácter industrial. Como consecuencia de ello, una tercera parte de los habitantes económicamente activos trabaja en la industria (maquinaria, industria alimentaria, maderera y las demás transformadoras). Otros campos frecuentes de la actividad empresarial en la comarca de Kroměříž son la construcción y los servicios relacionados con el turismo (es decir restauración y alojamiento).

Con vistas al futuro, del distrito de Kroměříž se puede considerar una región con mucha perspectiva, sobre todo en el sector turístico. Esto se debe a la presencia en su territorio de muchos lugares carácter único. Se trata sobre todo de la ciudad de Kroměříž antes mencionada y de su Palacio Arzobispal, que consta de bellos jardines y que se encuentra inscrito en la lista de la UNESCO desde 1998.

Kroměříž es una región de rico folclore y larga tradición cultural. Gracias a ello se trata de una zona atractiva no sólo para el turismo, sino también para la actividad empresarial.



Palacio de Kroměříž

EMPRESAS INDUSTRIALES SELECCIONADAS

Denominación social	Domicilio social	Rama	Contacto
AEV, spol. s r.o.	Kroměříž	fabricación de componentes electrónicos para automóvil	www.aev.cz
CORA úklid spol. s r.o.	Kroměříž	limpieza de empresas y locales comerciales	www.cora-uklid.cz
ELKO EP, s.r.o.	Holešov - Všetuly	fabricación de productos electrónicos y electrotécnicos	www.elkoep.cz
Chropynská strojírna, a.s.	Chropyně	maquinaria	www.chropynska.cz
KMOTR - Masna Kroměříž, a.s.	Kroměříž	producción alimentaria	www.kmotr.cz
PLASTIKA, a.s.	Kroměříž	plásticos	www.plastika.cz
Spálovský, a.s.	Kroměříž	fabricación de cajas de fusibles	www.spalovsky.cz
TON, a.s.	Bystřice pod Hostýnem	muebles de madera	www.ton.cz
TOSHULIN, a.s.	Hulín	maquinaria	www.toshulim.cz
Walker Pilana Magnetics spol. s r.o.	Hulín	sistemas magnéticos	www.walkermagnet.cz



Uherské Hradiště

**Městský úřad Uherské Hradiště
(Administración Municipal
de Uherské Hradiště)**

Masarykovo Náměstí 19
686 70 Uherské Hradiště
República Checa
Tel.: +420 572 525 111
Fax: +420 572 551 071
E-mail: meu@mesto-uh.cz
www.mesto-uh.cz

El distrito de Uherské Hradiště

El distrito de Uherské Hradiště resulta interesante por consistir en un terreno marcadamente accidentado, que incluye tanto una parte llana como una zona montañosa, situada en los montes Bílé Karpaty (Cárpatos Blancos).

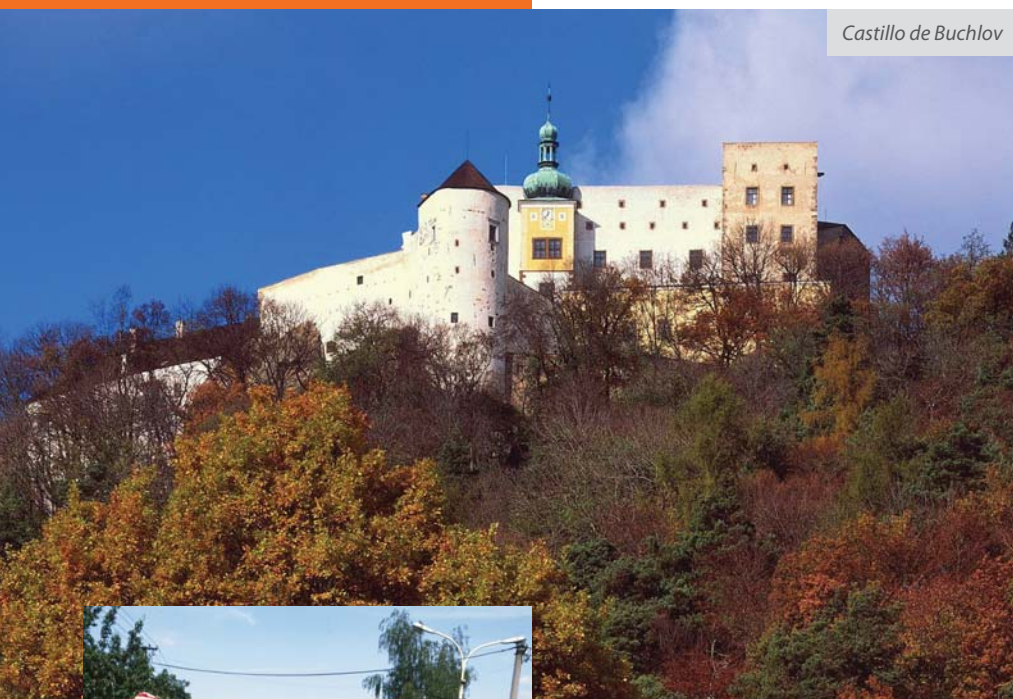
El distrito de Uherské Hradiště es pobre en cuanto a la extracción de materias primas minerales. Sin embargo, la llanura extendida a lo largo del río Morava es apropiada para

cultivar remolacha azucarera, cereales, maíz, fruta y verdura. Por ello hay aquí extensos huertos y viñedos. Por el contrario, las partes oriental y occidental del distrito ofrecen condiciones favorables para la industria pecuaria. Entre las ramas industriales más frecuentes de la región se encuentra la maquinaria (sobre todo la fabricación de aviones y sus componentes), la producción de armamento y la microelectrónica. Según los indicadores estadísticos, la calidad del medio ambiente es aquí más alta que en los otros cuatro distritos de la Región de Zlín.

El distrito extendido alrededor de la ciudad de Uherské Hradiště es conocido como la "región del sol y el vino", debido a las favorables condiciones climatológicas del río Morava y la gran tradición en cuanto al cultivo de la viña. El área vinícola local es la parte más oriental y más septentrional de toda la zona vinícola de Moravia y al mismo tiempo una de las piedras angulares del turismo local; el conocido término "turismo del vino" es prueba de ello. Entre los más destacados municipios vinícolas se encuentra por ejemplo Velehrad, Buchlovice o Vlčnov (www.vychodni-morava.cz).

Asimismo, la región es rica en monumentos históricos. Entre los lugares más significativos figura el castillo de Buchlov, con una historia que se remonta hasta la primera mitad del siglo XIII, o el conjunto de edificios religiosos de Velehrad.

Castillo de Buchlov



BREVE CARACTERIZACIÓN ECONÓMICA

Indicador	Distrito	Región
Extensión (km ²)	991	3.964
Número de habitantes	144.242	589.839
Densidad de población (hab./km ²)	145,5	148,8
Número de entidades económicas registradas	29.325	130.477
Tasa de desempleo (en %)	6,49	9,48

Fuente: Oficina Checa de Estadística

EMPRESAS INDUSTRIALES SELECCIONADAS

Denominación social	Domicilio social	Rama	Contacto
Aircraft Industries, a.s.	Kunovice	industria aérea	www.let.cz
Colorlak, a.s.	Staré Město u Uherského Hradiště	pinturas	www.colorlak.cz
Česká zbrojovka, a.s.	Uherský Brod	maquinaria de precisión	www.czub.cz
Hamé, a.s.	Kunovice	producción alimentaria	www.hame.cz
Inpost, s.r.o.	Uherské Hradiště	carnes y embutidos	www.inpost.cz
Linea Nivnice, a.s.	Nivnice	procesado de fruta y hortaliza	www.linea.nivnice.cz
Slovácké strojířny, a.s.	Uherský Brod	maquinaria	www.sub.cz
Zedníček, a.s.	Kunovice	producción alimentaria	www.zednicek.cz
ŽPSV, a.s.	Uherský Ostroh	construcción	www.zpsv.cz

- EL MAYOR ELABORADOR DEL FÓSFORO AMARILLO EN EUROPA
- FABRICANTE DEL ÁCIDO FOSFÓRICO TÉRMICO, FOSFATOS ALIMENTARIOS E INDUSTRIALES, ABONOS
- FABRICANTE DE UNA AMPLIA ESCALA DE DETERGENTES DE MARCAS DEL DISTRIBUIDOR Y DE MARCAS PROPIAS



SINCE 1884

FOSFA
BEST CHEMICAL EXPERIENCE



Argelia	Dinamarca	Lituania	Sudáfrica
Austria	Estonia	Moldavia	España
Bélgica	Finlandia	Países Bajos	Suecia
Bosnia, Herzegovina	Francia	Noruega	Suiza
Bulgaria	Alemania	Polonia	Turquía
Canadá	Grecia	Rumania	Ucrania
China	Hungría	Rusia	Reino Unido
Croacia	Islandia	Serbia	Vietnam
Chipre	Italia	Eslovaquia	
República Checa	Letonia	Eslovenia	

Fosfatos alimentarios Productos y propuestas de soluciones integrales que intensifican la percepción de los sabores y, por consiguiente, el deleite de los usuarios finales. Todos los fosfatos alimentarios fabricados por nosotros están hechos a partir del ácido fosfórico térmico propio que garantiza su perfecta pureza. Se emplean para la protección y mejoramiento de la calidad de los alimentos. Sus usos son múltiples, sobre todo en el tratamiento de carnes, pescados y frutos del mar, en la industria lechera o en la panadería.

Las certificaciones ISO 9001, ISO 14001, ISO 22000, OHSAS 18001, BRC y la cultura y el modo de pensar KAIZEN, junto con las modernas tecnologías avalan la producción ecológica, la actitud altamente profesional y la calidad de los productos mismos.

feel

eco[®]

Tenemos clara conciencia de la vital importancia de la naturaleza que es insustituible. Por esa misma razón hemos tomado una de las decisiones de mayor envergadura en la existencia contemporánea de la compañía – fabricar nuestros productos con un profundo respeto al medio ambiente. **Fosfa es el primer y único** fabricante de detergentes ecológicos en la Europa central. La adquisición del derecho de poner la etiqueta ecológica de la Unión Europea “The flower” a nuestra novísima línea de productos FEEL ECO (www.eco-label.com) es una garantía de nuestro respeto al medio ambiente.

EKOZNAČKA
EVROPSKÉ UNIE





Prosper Golf Resort Čeladná, the largest golf resort in Central Europe

Family Golf Special

Two adults and child up to 12 years old

7 days / 6 nights

Valid from 01.04.2009 to 31.10.2009

*** UNLIMITED GOLF ***

The Old Course & The New Course

* **Unlimited** Driving range

* **Unlimited** Putting green and Chipping green

* Golf equipment and trolley

* Accommodation in **Mountain Golf Hotel**, daily breakfast

As an option we offer to you accommodation in Hotel Elektra in the centre of Ostrava nearby the famous Stodolni Street where more than 70 pubs, bars, discos and restaurants are located. You can enjoy rich night life...

For Special price

***** One day WELLNESS *****

***** Gift *****

* Golf glove *

* Czech Plum Brandy *

Price: only 425 EUR / 1 p.

850 EUR / 2 p.

We are ready to fulfill all and any requests and customize tailor made programmes and packages.

Unlimited golf in our resort ONLY...

Contact: 603 166 697, 558 440 410

www.prosper-golf.cz

Prosper Golf Resort Čeladná

739 12 Čeladná 741

E-mail: golf@prosper-golf.cz

Managing Comp.: Prosper Trading a.s.

