



MUONION KUNTA

## **MUONION KUNTAKESKUSTAN YLEISKAAVAN LUONTOSELVITYS**

Raportti

## SISÄLLYSLUETTELO

SISÄLLYSLUETTELO.....	2
1 JOHDANTO .....	3
2 KAAVA-ALUE JA INVENTOINTIMENETELMÄT.....	4
2.1 Kaava-alueen sijainti ja kuvaus .....	4
2.2 Aineisto ja menetelmät.....	5
3 KASVILLISUUS JA LUONTOTYYPIT .....	6
3.1 Kasvillisuusalue.....	6
3.2 Muonion keskustaajaman alueen luonnonolojen yleiskuvaus .....	6
3.3 Arvokkaat luontokohteet ja lajisto selvitysalueella .....	14
3.3.1 Kansallisten lakien mukaiset ja muut arvokkaat luontokohteet.....	14
3.4 Natura-alueet ja suojelualueet.....	17
3.4.1 Uhanalainen ja alueellisesti merkittävä kasvilajisto .....	19
4 LINNUSTO .....	20
4.1 Alueen linnuston yleispiirteet.....	20
4.2 Alueen pesimälinnusto.....	20
4.2.1 Suojelullisesti arvokas lajisto .....	22
4.2.2 Linnustollisesti arvokkaat alueet.....	24
4.2.3 Muuttolinnuston kerääntymisalueet .....	24
5 MUU ELÄIMISTÖ .....	25
5.1 Tavanomainen lajisto .....	25
5.2 EU:n luontodirektiivin liitteen IV (a) lajit .....	25
5.2.1 Yleistä .....	25
5.2.2 Alueen direktiivilajisto .....	25
6 KIRJALLISUUS.....	27

Pohjakartat © Maanmittauslaitos 5/2018  
Suojelualueerajaukset © SYKE:n avoin tieto 5/2018

Valokuvat © FCG Suunnittelu ja tekniikka Oy / Minna Takalo  
Kansikuva: Muoniojärveä Jerisjokisuulta.

## 1 JOHDANTO

Tämä työ on Muonion kunnan kaavoitusta palveleva luontoselvitys. Yleiskaava laaditaan Muonion kunnan keskustaajama-alueelle ja sitä ympäröiville alueille. Luontoselvitykset on kohdistettu koko kaava-alueelle.

Luontoselvitysten tavoitteena on paikantaa arvokkaat kohteet, kuten luontotyyppit, jotka ovat joko lainsäädännöllä määriteltyjä tai muutoin alueellisesti luonnon monimuotoisuuden kannalta edustavia kohteita tai arvokkaan lajiston elinympäristöjä. Muut alueen ympäristöolosuhteet, kuten pohjavesialueet sekä maa- ja kallioperätiedot on esitetty kaavaselostuksessa.

Luontoselvitys eli alueen luonnon yleis- ja erityispiirteet on esitetty tässä raportissa ja maankäytön muutoksesta aiheutuvia vaikutuksia todetuille luontoarvoille on arvioitu erikseen kaavaselostuksessa. Kaava-alueelle sijoittuu *Muonionjärvi-Utkujoki* Natura-alue (SAC FI1300801), jonka suojeluperusteille aiheutuvia vaikutuksia on arvioitu erikseen kaavaselostuksessa.

Luonto- ja linnustoselvityksistä ja niiden raportoinnista on vastannut FM biologi Minna Takalo FCG Suunnittelu ja tekniikka Oy:stä.



Pellivuopio

## 2 KAAVA-ALUE JA INVENTOINTIMENETELMÄT

### 2.1 Kaava-alueen sijainti ja kuvaus

Kaava-alue sijoittuu Muonion kuntakeskuksen ympärille ulottuen vanhan maantien risteyskoh-  
tien läheisyyteen ja lisäksi noin kolme kilometriä etelään ja neljä kilometriä pohjoiseen kunta-  
keskuksesta. Kaava-alueen länsipuolen rajaa valtakunnanraja Muonionjärven ja Muoniojoen alu-  
eella.

Kaava-alueeseen sisältyy keskustaajaman lisäksi laajemmin idän puolella metsätalousaluetta.



**Kuva 1.** Yleiskaava-alueen sijoittuminen Muonion kunnan alueella.

## 2.2 Aineisto ja menetelmät

Kaava-alueen luonnonolojen selvittämisen tavoitteena on paikantaa luonnon monimuotoisuuden kannalta arvokkaat alueet sekä alueella mahdollisesti esiintyvä arvokas lajisto, jotta nämä voidaan huomioida maankäytönsuunnittelussa.

Luontoselvityksessä on kuvailtu alueen luonnon yleispiirteet ja paikannettu hankealueen luonnon kannalta arvokkaat kohteet, jotka ovat joko lainsäädännöllä määriteltyjä tai muutoin alueellisesti edustavia kohteita, arvokkaita luontotyyppisiä tai uhanalaisen, EU:n luonto- ja/tai litudirektiiveissä mainitun tai muutoin merkittävän kasvilajiston kasvupaikkoja tai eläinlajiston elinympäristöjä. Kaava-alueelle tai sen välittömään lähiympäristöön mahdollisesti sijoittuvat arvokkaat luontokohteet ja arvokkaan lajiston esiintymät on esitetty kartoilla (liite 1), kuvailtu pääpiirteissään sekä arvioitu valtakunnallisesti ja alueellisesti.

### *Kasvillisuus ja luontotyytit*

Muonion selvitysalueen kasvillisuutta ja luontotyyppisiä on inventoitu yhteensä 2 maastotyöpäivän ajan; 2.6. ja 21.6. 2018. Inventoinneissa tarkasteltiin kaava-alueelta metsälain erityisen tärkeitä elinympäristöjä, vesilain määrittelemiä pienvesiä, luontotyyppien uhanalaisuusluokituksen (Raunio ym. 2008) mukaisia arvokkaita luontotyyppisiä sekä mahdollisia arvokkaan lajiston elinympäristöjä ja kasvupaikkoja. Inventoinneissa tarkasteltiin myös paikallisesti virkistyskäytön kannalta arvokkaita luontokohteita.

### *Linnusto, eläimistö ja direktiivilajisto*

Koko kaava-alueen pesimälinnustoa on tarkasteltu parhaan pesimäkauden aikaan havainnollamalla alueen vesi- ja rantalinnustoa sekä rantametsien ja talousmetsien soveltaen yleisesti käytössä olevaa pesivän maalinnuston kartoituslaskentamenetelmää (mm. Koskimies & Väisänen 1988). Alueen pesimälinnustoa selvitettiin useamman käyntikerran menetelmällä, missä alueen kartoituspäivät olivat 29.5., 1.6. 2.6. ja 21.6. 2018. Muonionjärven, Oustanjärven ja Isolompolon vesi- ja rantalinnustoa on selvitetty rannalta pistelaskennalla. Lisäksi koko kaava-alueen pesimälinnustoa on havainnollitettu luontotyyppi- ja kasvillisuusselvitysten aikana. Laskennat suoritettiin hyvissä sääolosuhteissa, ja laskentoihin soveltuvina aikaisina aamun tunteina, jolloin linnut ovat aktiivisimmillaan.

Direktiivilajiston osalta on inventointien yhteydessä tarkasteltu lähinnä pohjanlepakon ja saukon elinympäristöpotentiaalia. Muun eläimistön osalta tiedot alueen nisäkäslajistosta perustuvat pääosin yleistietoon nisäkkäidemme levinneisyydestä sekä kaava-alueella toteutettujen luontoselvitysten aikana tehtyihin havaintoihin alueen eläimistöstä ja eri eläinlajeille potentiaalisista elinympäristöistä. Kaava-alueelta ei ole aiemmin laadittu kattavia luonto- tai linnustonselvityksiä. Maastotöiden lisäksi luontoselvityksen aineistona on hyödynnetty kaava-alueelta ja sen lähistöltä tiedossa oleva uhanalaisten lajien paikkatietoaineisto ympäristöhallinnon uhanalaisrekisteristä (tiedonanto, Hertta Eliölajit -tietokanta, Lapin ELY-keskus 5/2018) lisäksi on tiedusteltu luonnontieteellisen keskusmuseon havaintoaineistoa (rengastusrekisteri, sääksirekisteri, petolintujen pesärekisteri) kaava-alueelta (Björklund 5/2018).



## 3 KASVILLISUUS JA LUONTOTYYPIT

### 3.1 Kasvillisuusalue

Muonion taajaman alue sijoittuu kasvillisuusvyöhykkeiden aluejaossa pohjoisboreaalisen vyöhykkeen Metsä-Lapin (4c) ja Perä-Pohjolan (4b) rajalle. Suokasvillisuusvyöhykkeiden osalta myös alue sijoittuu Perä-Pohjolan aapasoiden (4c) ja Metsä-Lapin aapasoiden (5) vaihtumisyöhykkeelle.

### 3.2 Muonion keskustaajaman alueen luonnonolojen yleiskuvaus

Tässä kappaleessa on esitelty kaava-alueen kasvillisuuden yleiskuvaus, eli vesistöt, rantatyyppit, talousmetsät ja niiden käsittelyaste sekä soiden olosuhteet. Erikseen on tarkasteltu lainsäädännöllä määriteltyjä ja huomioitavia tai muutoin paikallisesti arvokkaiksi tulkittuja luontokohteita kaava-alueelta. Muonijärven ranta-alueet ja saaret sisältyvät Natura-alueeseen, joten niiden olosuhteita on kuvailtu yleisesti.

#### Metsät

Suurin osa alueen metsistä on puustoltaan keski-ikäistä mäntyvaltaista kasvatusmetsää. Muonion länsiosasta löytyy Metsä-Lapin tyyppisiä kuusivaltaisia tuoreita kankaita, mutta niukemmin kuin mäntyvaltaista kuivaa ja kuivahkoa kangasta. Tuoreet kivennäismaan kankaat ovat tyyppiltään *suopursu-mustikkatyyppin* (LMT) kangasmetsiä ja myös piirteitä Peräpohjolan *suopursu-juolukkatyyppin* (LUT) kangasmetsätyypeistä löytyy. Näillä kohteilla esiintyy kapealatvuksista kuusta ja joukossa sekapuuna mäntyä sekä kitukasvuista hieskoivua. Maaston alavilla kohdilla raja kuusivaltaisiin räaseikkörämeisiin ja sarakopriin on häilyvä. Mäntyvaltaisilla kangasmailla metsän kasvupaikkatyyppi edustaa pääosin Metsä-Lapin *juolukka-variksenmarja-mustikkatyyppin* (UEMT) kuivahkoja kankaita. Lisäksi kaava-alueella esiintyy mäntyvaltaisia turvekankaita ja -muuttumia, joilla suopursu, juolukka, pohjanpaju ja vaivaiskoivu vallitsevat.



**Kuva 2.** Kaava-alueen talousmetsät ovat yleisimmin mäntyvaltaisia kuivahkoja kankaita. Kuvassa Leveämaan kangasmetsiä.



*Kuva 3. Vaivaiskoivu- ja suopursun vallitsemia korpirämeitä sijoittuu kangasmaiden laiteille ja mm. Jerisjoen alueelle.*

### Suot ja pienvedet

Kaava-alueelle sijoittuu sekä luonnontilaisia soita että osin ojitettuja ja luonnontilaltaan muuttuneita turvemaita. Selvitysalueen pohjoisosaan sijoittuu edustavin suoluontokohde Rukomapidoksen pohjoispuolelle. Kohteesta Keinovuopion lampi ja suon rämeinen eteläosa sekä yksi pieni ja karu lähde sijoittuvat Natura-alueelle. Keinovuopion suoluontokohde on kuvailtu tarkemmin kappaleessa 3.3.

Kaava-alueen suot ovat pääosin vaivaiskoivun ja pohjanpajun vallitsemia rämeitä ja sekapuustoisia karuja pallosarakorpirämeitä sekä vesistöjen laiteille sijoittuvia pensaikkoluhtia. Puustoiset suot ja pienet nevat ovat ravinteisuudeltaan karuja. Kasvillisuuden ja sammallajiston perusteella alueella ei ole kalkkivaikutteista tai erityisen lähteistä suota. Ojitettuja turvemaita sijoittuu Pellivuoman ja Reuhalanmaan alueille, Jerisjoen rannoille sekä Oustajärven lounaispuolelle. Tuoreita kunnostusojituksia kaava-alueella ei ole. Ojitettujen turvemaiden alueelle sijoittuu silti kohtalaisen edustavia ja Metsä-Lapin alueelle hyvin tyypillisiä soita, jotka ovat muun muassa riistan elinympäristönä merkittäviä. Ojitettuja alueita tai niiden laiteita ei rajattu suoluontokohteina huomioitaviksi. Kaikilla kaava-alueen soilla on merkityksensä mm. pesimälinnuston elinympäristönä.

Pienvesistä kaava-alueelle sijoittuu arvokkaimpana Keinovuopion suoluontokohteella sijaitseva mesotrofinen lähde. Kivimaan kangaslaitteessa Isolompolon länsirannalla sijaitsee pieni karu lähde. Molemmat lähteet ovat vesilain määrittelemiä ja suojelemia pienvesiä. Alueelle ei sijoitu erityisen edustavia puroja tai noroja. Ojaverkostossa on järvien lasku-uomana olevia pieniä virtavesiä, kuten Myllyoja, jotka ovat hyvin yleisiä ja tyypillisiä Metsä-Lapin alueella. Ojien var-sille sijoittuu puustoltaan nuoria korpia, joiden alueita on osin ojitettu. Alueelle sijoittuu kohtalaisesti myös ihmisen luomaa vesistöä, kuten ojia ja jätevedenpuhdistamon lampia.

Jerisjoki sijoittuu kaava-alueelle Isolompolon ja Muoniojärven väliseltä osuudeltaan. Jerisjoen rantaluhtia voidaan pitää arvokkaana virtaveden lähiympäristönä. Utkujoesta kaava-alueeseen sisältyy pieni osuus joen lasku-uomaa Rukomapidoksen alueella.



*Kuva 4. Keinovuopion pohjoispuolelle sijoittuvaa karua saranevaa ja vaivaiskoivurämettä.*

#### Kulttuuriympäristöt

Muonion keskustaajaman alue on muodostunut Putaanrannan ja Lahdenrannan alueilla, missä on pienialaisia rantapeltoja. Aikoinaan Muoniojärven Rukomasaarta sekä Ruotsin puolelle sijoituvia ns. suvereniteettisaaria on laidunnettu tehokkaasti. Entisen laidunkäytön merkitä näkyvät saarten ilmeessä edelleen. Taajama-alueella on nykyisin ketomaisia joutomaita ja pieniä luonnonniittytyyppejä peltoja, jolla kasvillisuus on monilajinen ja ne ylläpitävät linnuston ja eläimistön kannalta monimuotoista elinympäristöä. Luonnonniittyjen alueet ovat myös maisemallisesti arvokkaita ja erityisen tyyppillisiä Tornio-Muoniojokilaakson lappilaisessa maisemassa. Keskustaajama ja asutusalueet sekä taajaman ranta ovat hoidettua ympäristöä ja joutomaata, jolla ei ole erityisiä luontoarvoja. Jerisjokisuulle sijoittuu uimarantaa ja alavaa joutomaata, jolla esiintyy pesivänä vesi- ja rantalinnustoa. Jokisuulla ja järven itärannalla on rantametsiä, joita on harvennettu ja hoidettu maisemallisesti. Uusia rantametsän harvennuksia oli kuluneena kesänä pappilan ja lintutornin välisellä alueella Luhtasaaren edustalla.



*Kuva 5. Rantapeltoa ja maisemaa Putaanrannassa*





*Kuva 6. Keskustan alueen rannat ovat puustoltaan hoidettuja ja alavat tulvaniityt myös maisemallisesti edustavia.*



*Kuva 7. Aktiivisesta viljelystä poistuneita peltoja Niemenpään alueella. Kullerovaltaista kosteapohjaista luonnonniittyä.*

### Vesistöt ja rantavyöhykkeet

Selvitysalueelle sijoittuu runsaasti ranta-alueita. Osa on virtavesirantaa, mutta myös luhtaisia järvenrantoja ja alavia tulvarantoja esiintyy runsaasti. Kaava-alueen vesistöt kuuluvat Tornion-Muonionjoen vesistöalueeseen (67) ja alueen vesistöjä lukeutuu Tornio-Muonionjoen Natura-alueeseen (FI1301912), joka on useiden kuntien alueelle sijoittuva laaja alue (32 000 ha) ja se on sisällytetty Suomen Natura 2000 -ohjelmaan luontodirektiivin perusteella (SAC). Lisäksi suuren osan kaava-alueen länsiosasta kattaa Muonijärven-Utkujoen Natura-alue (FI1300801 SAC/SPA).

Kaava-alueelle sijoittuu Muoniojärven lisäksi Oustajärvi sekä Isolompolon länsirantaa. Järvien rannat ovat karuja, eikä niillä ole inventointien perusteella runsasta vesikasvillisuutta. Sen sijaan Muoniojärven alueelle sijoittuu runsaammin erilaisia vesikasvillisuusvyöhykkeitä, joista näkyvin on keskiosaan sijoittuva laaja järvikortekasvusto. Muonion alueella järvet ovat kasvitieteellisesti tyypiltään uposruohojärviä.

#### [Muoniojärvi, Muonionjoki, rantaniityt ja tulvasaaret](#)

Torniojoen-Muoniojoen vesistö saa alkunsa Kilpisjärvestä, josta se virtaa Könkämäenona. Könkämäenon ja toisen latvahaaran Lätäsenon yhtyessä Kaaresuvannon yläpuolella joki saa nimekseen Muonionjoki. Muonionjoen pituus on yhteensä 230 km ja putouskorkeutta tällä jaksolla on 205 m. Kaava-alueelle sijoittuu yksi Muoniojoen edustavimmista koskista eli Harriniva. Muonionjoki laskee lopulta Lappean kohdalla Ruotsin puolelta tulevaan Tornionjokeen. Muonionjoen rannat ovat kaava-alueella Rukomasaareissa jyrkkää hiekkapengertä, joka on tulvaerosion syövyttämää. Lahdenrannan alueella esiintyy alavia pensaikkoluhtarantoja. Kaava-alueen eteläosissa Harrinivan alueella rannat ovat kivikkoisia ja melko loivapiirteisiä kangasmaarantoja. Vanhan lossirannan eteläpuolella Alavuopion pieni tulvaluhta on linnuston kannalta elinympäristöjä monipuolistava kohde, mutta siihen on johdettu metsätalouden ojituksia ja kohteen viereen sijoittuu maa-ainesten läjitysalue, eikä sitä siten arvotettu luontokohteena.

Muoniojärvi (pinta-ala 97 hehtaaria) on kauttaaltaan matala ja sen vesikasvillisuus on runsasta. Järvi sijaitsee Natura-alueen eteläosassa, hevosenkengän muotoisen Rukomasaaren (pinta-ala 101 hehtaaria) sisällä. Saari on muodostunut vuosituhsien aikana jokiuomaan syntyneestä tulvavallista. Muoniojärvi aukeaa etelässä Rukomaputaan ja Muoniojoen haaraan, johon laskee myös Muonion keskustaajaman halki virtaava Jerisjoki. Rukomapudas alueen itäosassa rajautuu Rukomasaaren itäiseen haaraan. Uoma on matala ja hitaasti virtaava; ajoittain vesitilanteesta riippuen uomassa ei ole virtausta lainkaan tai virran suunta jopa muuttuu. (Lapin Ympäristökeskus 2005).

Muonion taajama on muodostunut juuri Muoniojärven tulvaniittyjen alueelle, missä karjalle on saatu sopivasti ravintoa. Rukomasaareissa ja etenkin Rukomapudaksen alueella on vielä nähtävissä niitty latoja, joista suurin osa on lahonnut. Nykyisin Muoniojärven laajat luhdet ja etenkin ylempät kuivat rantaniityt ovat pensoittumassa laidunnuksen loputtua. Rukomapudaksen koi-uvalliset metsät ovat vielä laidunkäytön jälkeen avoimia, mutta puun taimet kasvattavat aluetta umpeen. Jääerosiorantojen ylempi vyöhyke pensoittuu pajun ja vaivaiskoivun lisääntymisen myötä. Lisäksi Jerisjoen mukanaan tuoma liettyminen edistää järvikortekasvuston laajenemista aivan kylän edustalla. Roimaanniemen alueella sijaitsee pajuvaltainen saari, joka on saanut alkunsa aiemmista Jerisjokisuun ruoppauksista. Samoin saha-alueen viereinen joutomaa-kenttä.



**Kuva 8.** Muoniojoen eroosion syövyttämää rantatörmää Rukomasaaren lounaisrannalla.



Kuva 9. Muoniojärven tulvaniittyjä. Ylimmässä kuvassa Luhtasaaren sara- ja ruokohelpiniittyä, keskimmaisessä Liannon kortteikkoa ja alimmassa Paskasaaren perukan sara- ja korteluhtaa.





Kuva 10. Jerisjoen ranta kaava-alueella

Muoniojärvi on valtakunnallisesti arvokas lintuvesien suojelukohde, joka on kasvistoltaan poikkeuksellisen edustava. Muoniojärven laajat niityt ovat kahlaajalajiston kannalta merkittäviä pesimäalueita. Alueen vesilinnusto on lukumäärältään ja lajistoltaan runsas vesilintuja. Muoniojärven ja Muoniojoen alueet ovat myös tärkeitä muuton ja sulkasadon aikaisia kerääntymisalueita.

#### Jerisjoki

Jerisjoki ja sen laajentumana oleva Isolompola ovat osa Muoniojoen sivujokia. Jerisjoki saa alkunsa Jerisjärvestä, mistä se laskee Toras-Siepin, Torasjärven, Olosjärven ja Pikku- ja Isolompolon kautta Muoniojärveen. Muoniojokeen laskevista joista myös Jerisjoki on meritaimenen poikastuoton kannalta tärkeä luonnontilainen ja puhdas virtavesi.

Jerisjoen alin lasku-uoma sijoittuu kaava-alueelle. Jokiranta on alueella hyvin alavaa ja turvemaavaltaista. Alueelle ei sijoitu erityisiä rantojen luontotyyppisiä, mutta itse joki kokonaisuutena on arvokas virtavesi. Jokivarteen sijoittuu puustoisia rämeitä, joiden olosuhteet eivät ole täysin luonnontilaisia moottorikelkkareittien, voimalinjoiden ja paikoin puuston poimintahakkuiden vuoksi. Rantaa on osittain myös raivattu. Kaava-alueella joen itäosaan sijoittuu matala Kultakoski, jonka alapuolelta joen yli kulkee voimajohtolinja.

#### Oustajärvi

Kaava-alueen kaakkoisosiin sijoittuva Oustajärvi on karu ja turvemaarantainen pieni järvi. Järven pohjoisrannalle sijoittuu paineviemäri ja ojikko. Järven ympäristössä on moottorikelkkareittejä ja puusto kangasmailla kohtalaisen nuorta mäntyvaltaista kasvatusmetsää. Järven pohjoisosaan sijoittuu maisemallisesti edustava niukkapuustoinen ja karu rantaneva, joka on rajattu luontokohteena. Muut järven rannan edustavat nevat sijoittuvat itäosaan ja ovat kaava-alueen ulkopuolella. Järven karuilla rantanevoilla on arvoa mm. kaakkurin pesintöjen kannalta.



**Kuva 11.** Yläkuvassa Oustajärven rantanevaa järven pohjoisosassa. keskimmaisessä kuvassa Harrinivan koskiosuus kaava-aleen eteläosissa ja alimmassa vanhan lossirannan eteläpuolelle sijoittuva Alavuopion pensaikkoluhta.



### 3.3 Arvokkaat luontokohteet ja lajisto selvitysalueella

Arvokkaiksi luontokohteiksi luetaan kohteet joiden olemassaolo merkittävästi lisää tarkasteltavan alueen luontoarvoja. Merkittävimmät tällaiset ympäristötyypit on lueteltu luonnonsuojelulaissa (LSL 29 §), ja niiden olemassaolo on lailla turvattu sen jälkeen, kun alueellinen ELY-keskus on tehnyt niistä rajauspäätöksen ja saattanut sen maanomistajan tiedoksi. Metsälaki (Metsäl 10 §) määrittelee metsätaloustoimissa huomioitavia erityisen tärkeitä elinympäristöjä, jotka ilmentävät luonnon monimuotoisuutta ja ne on hyvä huomioida myös muussa maankäytön suunnittelussa. Uudistetussa vesilaisissa on luonnontilaisten pienvesien muuttamiskielto (2 luku 11 § ja 3 luku 2 §).

Kaava-alueen luontoselvityksissä on pyritty huomioimaan edellisten lisäksi myös em. lakien mainitsemattomat muut metsäluonnon arvokkaat elinympäristöt (Meriluoto & Soininen 1998), joita ovat esimerkiksi vanhat havu- ja sekapuumetsiköt, vanhat lehtimetsiköt, paisterinteet, supat, ruohoiset suot, metsäniityt ja hakamaat.

Suomen ensimmäinen luontotyyppien uhanalaisuusarviointi valmistui vuonna 2008 (Raunio ym. 2008). Arvioinnissa luontotyyppien uhanalaisuutta on tarkasteltu yleisesti koko maassa sekä erikseen Pohjois-Suomessa ja Etelä-Suomessa. Kaava-alue sijoittuu pohjoisboreaaliseen kasvilisuusvyöhykkeelle, joka luetaan luontotyyppien uhanalaisuuden aluejaossa Pohjois-Suomeen. Uhanalaisia luontotyyppisiä ei ole lakisääteisesti turvattu, mutta ne ovat yleensä hyvä indikaattori arvokkaista luontokohteista. Usein uhanalaiseksi luokiteltu luontotyyppi on huomioitu arvokkaaksi myös muutoin, esimerkiksi luonnonsuojelulaissa tai metsälaisissa.

Luontotyyppisiä suojellaan tai huomioidaan muutoin maankäytössä luonnon monimuotoisuuden turvaamiseksi ja lajien elinympäristöjen säilyttämiseksi. Arvokkaalla luontotyyppillä esiintyy usein myös arvokasta eliölajistoa. Arvokkaiden luontotyyppien lisäksi maankäytön suunnittelussa huomioitavia kohteita ovat uhanalaisten, ja varsinkin erityisesti suojeltavien eliölajien (LSL 46 § ja 47 §) esiintymät, sekä EU:n luontodirektiivin liitteen IV (a) tarkoittaminen eläinlajien lisääntymis- ja levähdysalueet (LSL 49 §).

#### 3.3.1 Kansallisten lakien mukaiset ja muut arvokkaat luontokohteet

kaava-alueen edustavimmat luontoarvot keskittyvät Muoniojärven ja Rukomasaaren alueelle, mutta nämä kohteet sisältyvät Natura-alueerajaukseen. Naturen ulkopuolelta kaava-alueen inventoinneissa todettiin alueella olevan metsälain 10 §:n tarkoittamia erityisen tärkeitä elinympäristöjä sekä vesilain 11 §:n tarkoittamia arvokkaita pienvesiä.

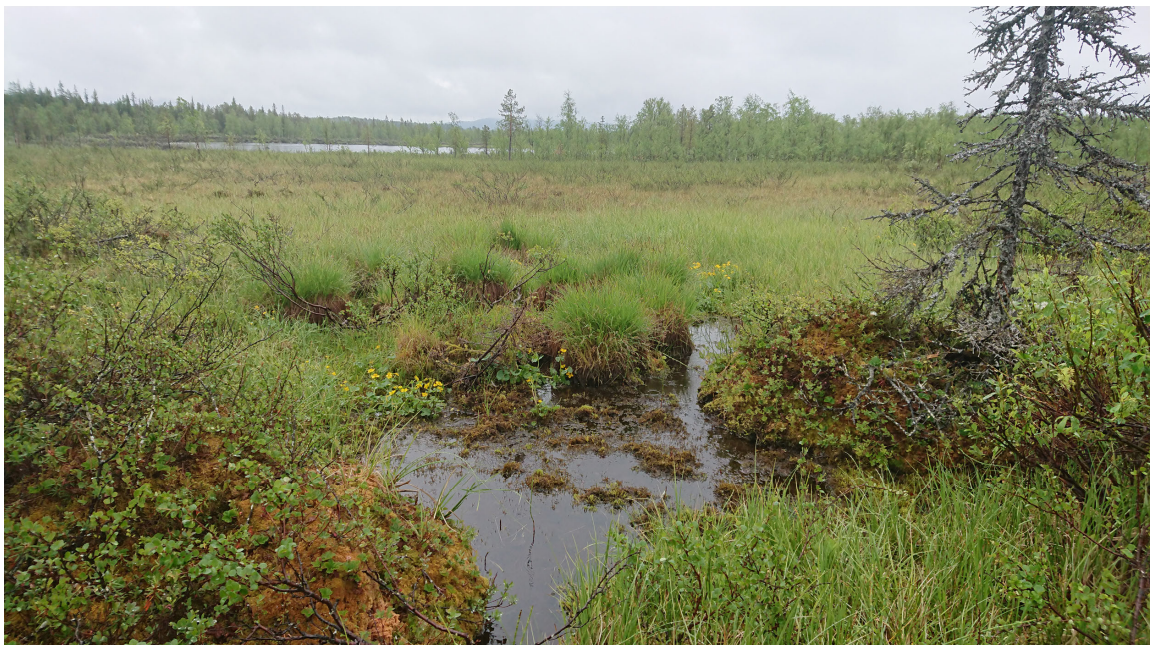
Inventointien perusteella luontokohteina rajattiin luonnontilainen niukkapuustoinen suo, jolla esiintyy lähteitä. Lisäksi Oustajärven ranta-alueelta rajattiin pienialainen rantanevaräme. Jerisjoki on luontoarvojensa kannalta tärkeä kohde arvokalojen kutujokena. Samoin alueelle sijoittuu runsaasti kohtalaisen edustavaa karua suoluontoa, mutta kohteet eivät yllä luontotyyppirajaukseen, mutta niillä on virkistyskäyttöarvoa ja mm. nykyisellään moottorikelkkareitistön alueina maisemallisesti merkittäviä kohteita rämemäntyineen. Selvitysalueelle ei sijoittunut erityisiä puustoisia luontotyyppisiä, kuten edustavia korpia tai kangasmaan kohteita, joilla puusto olisi iäkstä boreaalista luonnonmetsää.

### Keinovuopion suo ja lähteet (luontokohde 1)

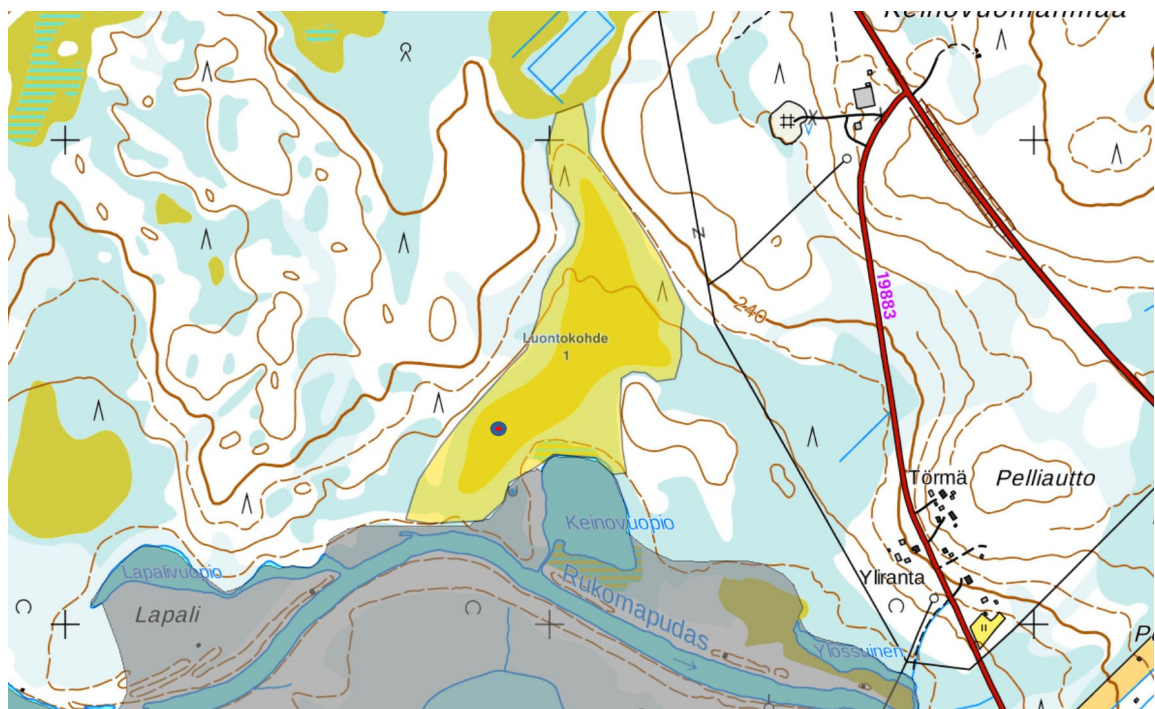
Keinovuopio sisältyy Natura-alueajaukseen, mutta sen pohjoispuolelle sijoittuva ojittamaton suoalue arvotettiin kaavassa huomioitavaksi luontokohteeksi. Suo on osa laajempaa Keinovuoman suoallasta, jonka osia on myös ojitettu. Suon nevaosuus on jouhisaranevaa ja saranevarämettä. Laiteilta suo on Peräpohjolan ja Metsä-Lapin tyyppillistä vaivaiskoivuvaltaista aitorkorpea ja pohjanpajuvaltaista rahkarämettä sekä nevakorpea, jossa järvikorte ja raate ovat yleisiä. Suokukka muodostaa Keinovuopion ranta-alueella erityisen runsaita kasvustoja. Keinovuopion suo on mesotrofista lähdeä lukuun ottamatta tyypiltään karu.

Kaava-alueelle sijoittuvalla osalla on avosuon keskellä mesotrofinen avolähde, joka lisää luontokohteen arvoa. Lähde ympäristössä esiintyy muutama kuusi ja se erottuu muutoin karusta saranevasta rehevänä laikkuna, jolla esiintyy tupassaraa, kurjenjalkaa, rentukkaa, pohjanhormaa ja siniheinää. Sammallaajistossa lähdesammalista mesotrofiaa ilmentävät hetehiirensammal (*Bryum weigeli*), purolähdesammal (*Philonotis fontana*), hetesirppisammal (*Warnstorfia exanulata*) ja hetevarstasammal (*Pohlia wahlenbergii*). Avolähde sijoittuu luontokohteraajauksen keskiosaan. Toinen pieni ja karu lähde sijoittuu pensaikkoiselle rämeelle Keinovuopion länsipuolella ja tämä on peruskartalla esitetty lähde, joka myös sijoittuu Natura-alueajauksen laiteeseen. Tämä lähde on osin maan alla virtaava puro, jolla on pieni turvepohjainen paljastuma rahkamättäiden välissä. Toisella lähdeellä ei esiinny erityistä lähdesammallaajistoa tai laajempaa hetepintaa. Tällaiset karut ja keskiravinteiset, turvepohjaiset lähteet ovat Lapin soilla kohtalaisen yleisiä.

Luontokohteraajauksen vähäpuustoiset suot voidaan lukea metsälain 10 § erityisen arvokkaisiin elinympäristöihin ja lähteet vesilain 2 luvun 11 § arvokkaisiin pienvesiin myös Lapin maakunnassa. Lähteikköluontotyyppit ovat Pohjois-Suomessa säilyviä (LC). Aitorkorvet sekä sara- ja nevakorvet ovat Pohjois-Suomessa silmälläpidettäviä (NT). Saranevat ja minerotrofiset lyhytkorsinevat ovat Pohjois-Suomessa luontotyyppinä säilyviä (LC).



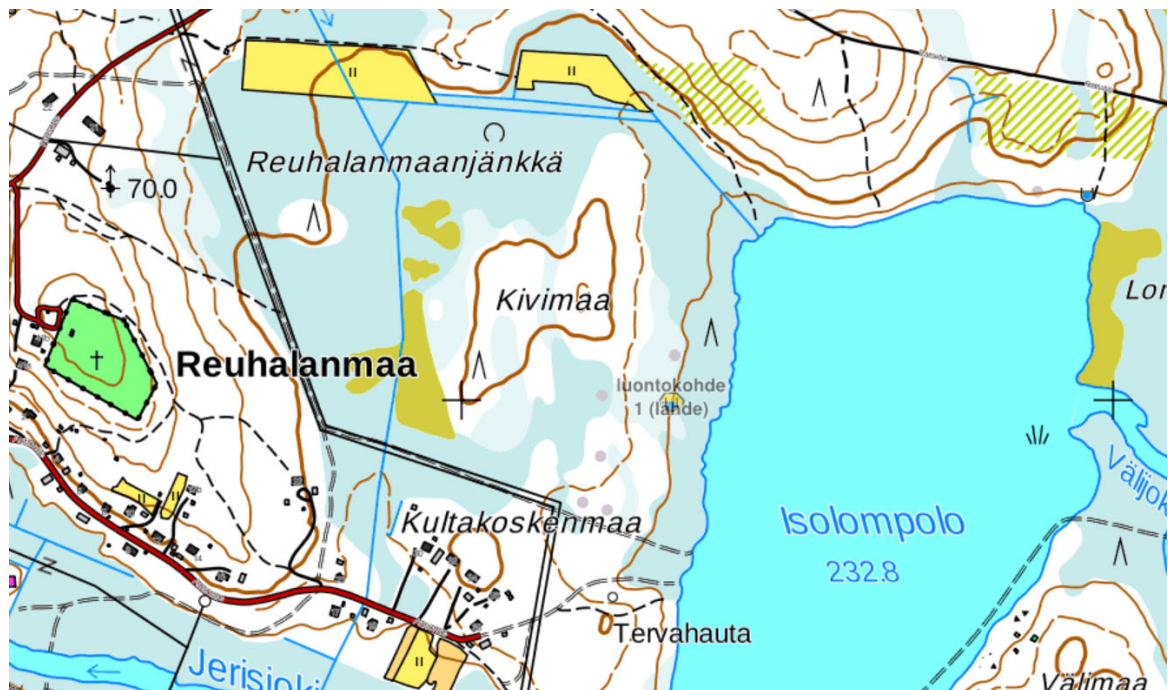
**Kuva 12.** Keinovuopion mesotrofinen avolähde suon keskiosissa.



**Kuva 13.** Keinovuopion luontokohde keltaisella rajauksella. Mesotrofinen lähde punaisella. Harmaa Natura-alueetta.

#### Kivimaan lähde (luontokohde 2)

Kaava-alueen itäosaan, Isolompolin länsirannalle, sijoittuu pieni kangasmaan lähde. Kohteella ei esiinny erityistä lähdesammallajistoa ja se on siten ravinteisuustasoltaan karu. Lähteet luetaan vesilain 2 luvun 11§ suojaamiin arvokkaisiin pienvesiin, joten lähde osoitetaan pistemäisenä luontokohteena kaavassa ja se tulee huomioida myös metsätaloustoimissa.



**Kuva 14.** Kivimaan lähde on selvitysalueella pistemäinen luontokohde.



### 3.4 Natura-alueet ja suojelualueet

Kaava-alueen vesistöistä Oustajärvi sekä Isolompolo sisältyvät Natura-alueeseen; **Tornionjoen–Muonionjoen vesistöalue** (FI1301912, SAC), missä suojeltavana luontotyyppinä esiintyy *Fennoskandian luonnontilaiset jokireitit* ja luontodirektiivin liitteen II lajeista on mainittu *saukko*. Natura-alueen arvot lukeutuvat sen asemaan Kalix -joen lisäksi ainoana säännöstelemättömänä vesistönä koko EU:n alueella. Koko vesistöllä on suuri merkitys merilohen ja meritaimenen luonnon kannalle. Natura-alueen suojelun toteutuskeinona on Ruotsin ja Suomen välinen rajajokisopimus. Lisäksi sivuvesistöjen osalta toteutuskeinona on myös koskiensuojelulaki.

Kaava-alueen länsiosaan sijoittuu toinen Natura-alue; **Muoniojärvi–Utkujoki** (FI1300801 SAC/SPA). Suojelukohteena oleviksi luontotyypeiksi Natura-alueella mainitaan *humuspitoiset lammet ja järvet* (25%), *fennoskandian luonnontilaiset jokireitit* (25%) sekä *pohjoiset boreaaliset luonnonniityt* (40%). Luontodirektiivin liitteen II lajistoa ei suojeluperusteissa mainita, mutta lintudirektiivin liitteen I lajistossa mainitaan lapintiira, laulujoutsen, liro, pikkulokki, sinisuohaukka, suokukko, suopöllö, uivelo, sinirinta sekä 1 salassapidettävä uhanalainen laji. Muun lajiston osalta Natura-alueelta mainitaan haapana, isokoskelo, sinisorsa, tavi, telkkä, tukkasotka, merilohi, meritaimen, kalvasärviä, kellosinilatva, kiehkuraärviä, oikovesirikko, ristilimaska sekä uposvesitähti.

Natura-alueen arvot perustuvat avoimiin luhta- ja niittyrintoihin, joita jääeroosion lisäksi ovat pitäneet avoinna perinteiset karjanhoitomenetelmät eli niitto ja laidunnus. Natura-alueella on ollut lammaslaidunnusta ja niittyjen avoimena pitäminen on edellytys kohteen edustavuuden sekä linnuston pesimäalueiden säilymiselle.



**Kuva 15.** Muoniojärvi–Utkujoki Natura-alue kattaa koko kaava-alueesta noin 15 %.



*Kuva 16. Natura-alueen pensaikkoluhtaa taajaman suuntaan, Utkujokisuun niemenkärki ja Rukomasaaren rakenteita.*



### 3.4.1 Uhanalainen ja alueellisesti merkittävä kasvilajisto

Inventointien aikana hankealueella ei havaittu valtakunnallisesti tai alueellisesti uhanalaisia tai muutoin huomionarvoisia kasvilajeja. Alueella ei havaittu luontodirektiivin (liite II ja IV b) mukaisia tai luonnonsuojelulain mukaisia rauhoitettuja tai erityisesti suojeltavia kasvilajeja.

Kaava-alueen mahdolliset uhanalaislajiston havaintojen paikkatiedot on tiedusteltu Lapin Ely-keskuksen uhanalaisrekisteristä.

Kaava-alueelta on hajanaisia vanhoja havaintotietoja 1930-1970 luvuilta ja lajiston havaintotiedoissa lukee Muonio, Kirkonkylä. Pellivuoman alueelta on mm. vanha tieto lapinsirppisammalasta, joka on nykyisin erittäin uhanalainen ja EU:n direktiivilaji. Havainto on vuodelta 1935 ja sitä tarkistettu 2000-luvulla ja havaintopaikka on nykyisin peltoa. Lompolovuoman alueelta on vanhoja havaintotietoja lettosarasta, Kittiläntien varrelta, alueella on nykyisin ojikkoo ja kaava-alueen ulkopuolella pieniä alueita mesotrofista nevaa. Vanhoja havaintotietoja on myös lapinkämmekästä, havainnot ovat 1930- ja 1960-luvuilta ja kasvupaikaksi mainitaan suo lähellä kirkonkylää. Vanhoja havaintotietoja on myös vaarantuneesta suikeanoidanlukosta kirkon lähellä olevalta laitumelta, sittemmin lajia ei ole paikannettu. Vanhoja havaintotietoja on erittäin uhanalaisesta turjanhormasta (v 1996-1998) ja havaintopaikkana Lompolovuoma ja paikannus selkeää kohdekuvausten perusteella. Havaintoa on tarkistettu viimeksi vuonna 2012 (Väre) ja lajia ei ole paikannettu. Esiintymän alue sijoittuu juuri kaava-alueajauksen ulkopuolelle.

Vanhojen kasvi- ja sammalhavaintojen perusteella Muonion kirkonkylän lähialueella on sijainnut lettoja, joista osa on todennäköisesti ravinteisina raivata pelloiksi. Lisäksi havaintotiedoissa on ketojen lajistoan, kuten tunturi- ja horkkakatkeron sekä noidanlukot, joita on etsitty rekisteritietojen mukaan kirkon lähellä olevilta kuivilta niityiltä ja tienpientareilta vuonna 2005, mutta ei ole paikannettu. Kaava-alueen inventoinneissa samoja kohteita tarkasteltiin noidanlukkojen ja katkeroiden kannalta, samoin museoalueen pihapiiriä ja tienpientareita. Ketojen vaateliaampia lajeja ei alueelta paikannettu.

Uhanalaisrekisterin tuoreemmissa havainnoissa on vaarantuneen ja direktiivilajeihin lukeutuvan lettorikon (*Saxifraga hirculus*) esiintymä Lompolovuomassa kaava-alueajauksen ulkopuolella. Alueella on lähdevaikutteinen pienialainen letto, jota ympäröivät ojitukset ovat hieman kuivataneet. Selvitysalueen maastoinventoinneissa esiintymää ei tarkistettu. Muonionjärven-Utkujoen Natura-alueelle sijoittuu vuodelta 2011 havaintotieto keltanokijäkälästä (*Cyphelium tigillare*, VU), jonka kasvusto sijaitsee vanhan niityladon hirsissä.

Kaava-alueen maastoinventoinneissa ei havaittu uhanalaisen (CR, EN, VU) kasvilajiston esiintymiä. Alueellisesti huomionarvoisena lajistona alueella saattaa esiintyä aho- ja ketonoidanlukkoa, ruusujuurta ja lapinorvokkia.



**Kuva 17.** Kirkonmäelle sijoittuvat kedot ja luonnonniityt ovat kasvillisuuden kannalta alueellisesti edustavia kohteita.

## 4 LINNUSTO

### 4.1 Alueen linnuston yleispiirteet

Kaava-alueen linnustoa selvitettiin pesimälinnuston inventointimenetelmillä parhaan pesimäkauden aikana. Natura-alueen osalta selvitysalueelta on myös aikaisempaa pesimälinnustotietoa, sillä alue kuuluu valtakunnalliseen lintuvesiensuojeluohjelmaan (LVO120271 Muonionjärvi-Utkujoki; 632 ha).

Kaava-alueen linnustollisista arvoista merkittävin on Muonionjärven-Utkujoen alue, joka on kahlaajien ja vesilintujen tärkeä pesimäalue sekä valtakunnallisesti merkittävä joutsenten ja vesilintujen muutonaikainen kerääntymisalue (Ympäristöhallinto 2009). Alue on Muonionseudun parhaiten tunnettuja lintualueita ja linnustosta on olemassa olevia havaintoja useiden vuosien ajalta (Räinä ym. 2000). Muonionjärven-Utkujoen alueen linnustoon kuuluu 25 kosteikoille tyypillistä lajia, joiden yhteinen parimäärä on yli 250. EU:n lintudirektiivilajeista alueella pesii kuusi: uivelo, sinisuohaukka, suokukko, liro, suopöllö ja sinirinta. Kaikista näistä lajeista tehtiin havainto myös kaava-alueen pesimälinnustoinventoinneissa. Alueen pesimälinnuston suojelupistearvosta suurin osa, noin 40 %, muodostuu kahlaajista ja noin kolmannes vesilinnuista. Alue on valtakunnallisesti merkittävä muuttolintujen levähdysalue ja sillä on huomattavaa merkitystä sulkasadon aikaisena kerääntymisalueena ja pesimäaikaisena ruokailualueena (Lapin ympäristökeskus 2005).

### 4.2 Alueen pesimälinnusto

Alueen pesimälinnustoinventointien tulos tukee lintuvesiensuojeluohjelman alueesta annettua kuvausta ja aiempia pesimälajitietoja. Vesilinnuston osalta Muonionjärven ja Rukomasaaren runsaimmat havaitut ja pesiviksi tulkitut lajit olivat telkkä, haapana, sinisorsa ja tavi. Rukomasaaren alueella pesii todennäköisesti runsaasti suokukkoja, mutta kesäkuun alussa tulvaniityillä ei jalkauduttu, joten tarkempaa arviota parimäärästä ei voitu tehdä. Lisäksi liro ja taivaanvuohi ovat runsaita pesimälajeja tulvaniityillä. Alueella voidaan tulkita havaintojen perusteella pesiviksi myös uivelo, tukkasotka, isokoskelo, mustakurkku-uikku, punajalkaviklo ja valkoviklo. Lokki- ja tiiralinnuista merkittävimmän pesimäpopulaation muodostavat lapintiira ja pikkulokki. Liannokan ja Luhtasaaren alueilla tulkittiin pesiväksi noin 10 paria lapintiira ja 6 paria pikkulokkeja.



*Kuva 18. Lapintiira on runsas pesimälaji Muonionjärven alueella. Pesimälinnustolaskennan aikaan kaukoputken läpi kuvattu pari Jerisjokisuun edustalla.*

Selvitysalueen inventointien tuloksena alueelta havaittiin yhteensä 78 lintulajia. Näistä pesimävarmuusindeksillä määriteltynä varmoina pesijöinä voidaan tulkita 36 lajia ja todennäköisinä tai mahdollisina pesijöinä 16 lajia. Lisäksi yhden havaintokerran havainnot ovat 28 lintulajista ja näistä suurin osa on toki oletettavasti myös pesimälajistoa, kuten hömötiainen ja töyhtötiainen, mutta osa on tulkittavissa joko muuttaviksi tai alueen ulkopuolella pesiviksi, kuten merikotka. Touko-kesäkuun vaihteen inventointiaikana alueella oli vielä lukumäärältään runsaasti muuttavaa linnustoa, etenkin arktisten vesilintujen osalta.

Kivennäismaan talousmetsien tavanomaisimmat ja lukumääräisesti runsaimmat pesimälajit olivat punakylkirastas, järripeippo, räkättirastas, laulurastas, leppälintu, pajulintu, metsäkirvinen ja harmaasiippo. Useita reviiriin viittaavia havaintoja saatiin myös urpiaisesta, vihervarpusesta, talitiaisesta, sinitiaisesta ja pikkukäpylinnusta. Ranta-alueiden pensaikkovyöhykkeellä tehtiin useita havaintoja pajasirkusta ja pensaskertusta. Rukomapudaksen alueella pesii pohjansirkku ja havaittiin laulava sinirinta. Pohjansirkku pitää reviiriä myös Alavuopion pensaikkoluhdan alueella. Taajama-alueen tuntumassa yleisiä lajeja olivat rastaat, hernekerttu, räystäspääsky, kirjosiippo ja västäräkki. Keinovuopion suoalueella ja Oustajärven rantanevalla havaittiin keltavästäräkin reviirikäyttäytymistä.

Kahlaajien osalta suokukko on Rukomasaaren niityillä runsas ja todettu myös varmaksi pesimälajiksi. Samoin liro ja taivaanvuohi ovat alueella pesimälajistossa runsaslukuisia. Kahlaajien osalta yksittäiset havainnot tulivat jänkäkorpasta ja jänkäsirriäisestä sekä mustaviklosta ja osa näistä saattaa olla muuttavia. Kapustarinta pesii kaava-alueen pohjoisosan soilla, samoin liro. Punajalkaviklo, valkoviklo ja rantasipi tulkittiin Jerisjokivarren ja Muoniojärven alueella pesiviksi. Liroa ja rantasipiä esiintyy myös Oustanjärvellä ja Isolompololla. Pikkukuovin pesinnästä alueella ei saatu täyttä varmuutta. Kala- ja harmaalokkeja havaittiin, mutta ne liikkuvat jokialueella laajasti, eikä niiden pesinnästä saatu tehtyä reviiritulkintaa. Yhdyskunnittain pesivät pikkulokki ja lapintiira selkeästi sijoittuvat Rukomasaaren ja Liannokan väliselle alueelle. Lapintiira pesii myös Oustajärvellä.

Vesilinnuston osalta varmoina tulkitaan pesiviksi telkkä, sinisorsa, haapana, tavi, tukkasotka, uivelo, isokoskelo ja laulujoutsen. Mustakurkku-uikku havaittiin Liannokan edustalla, mutta sen pesinnästä ei saatu varmuutta. Kaakkurin todettiin kulkevan joen ja Oustajärven välillä ja sen voidaan tulkita pesivän Oustanjärvellä, todennäköisesti järven itärannalla, joka on osin kaava-alueen ulkopuolella. Pilkkasiiven ja mustalinnun havaintojen perusteella Oustanjärvellä saattaa pesiä mustalintu, mutta täyttä varmuutta asiasta ei saatu kesäkuun lopun laskentakerralla.

Petolintujen osalta lähtötietoina käytettyyn rengastustoimiston rekisteriin ei ollut tallennettu minkään petolinnun tai suojelullisesti arvokkaan lintulajin pesäpaikkoja kaava-alueelta (Björklund 5/2018). Petolinnuston osalta havaittiin Rukomapudaksen alueella sinisuohaukkakoiras, jonka reviiri saattaa sijoittua osin kaava-alueelle. Havainto on pesimäaikaan juhannusviikolta ja laji kuuluu Natura-alueelta mainittuun lajistoon. Alavuopion lossirannan tuntumassa, joen vastarannalla havaittiin suopöllö saalistelemassa niittyjen alueella.

Merikotka havainto kesäkuun alussa tulkitaan läpimuuttavaksi tai kierteleväksi. Ampuhaukka niin ikään on muuttoaikainen havainto Isolompolon pohjoispuolelta. Kaava-alueella ei ole sellaisia laajempia tai rauhallisia, järeäpuustoisia metsiä, että merikotkan tai maakotkan pesäreviiriä alueelle sijoittuisi. Muiden petolintujen osalta myös piekanahavainto touko-kesäkuun vaihteessa on todennäköisimmin muuttomatallaan olevasta linnusta aivan keskustan yläpuolella.

#### 4.2.1 Suojelullisesti arvokas lajisto

Lintudirektiivin liitteessä I mainituista lajeista alueella voidaan todeta varmasti pesivinä 6 lajia; laulujoutsen, uivelo, suokukko, liro, pikkulokki ja lapintiira. Mahdollisesti tai todennäköisesti pesivinä 2 direktiivilajia; mustakurkku-uikku ja sinirinta.

Valtakunnallisesti uhanalaisluokitelluista lajeista inventoinneissa havaittiin 16 lajia; haapana, tukkasotka, pilkkasiipi, tukkakoskelo, isokoskelo, mustakurkku-uikku, merikotka, sinisuo-haukka, piekana, suokukko, taivaanvuohi, punajalkaviklo, räystäspääsky, hömötiainen, töyhtö-tiainen ja pajusirkku, joista varmasti pesivinä haapana, isokoskelo, suokukko, taivaanvuohi, räystäspääsky ja pajusirkku.

Valtakunnallisesti silmälläpidettävistä lajeista inventoinneissa havaittiin 8 lajia; jänkäsirriäinen, kuovi, mustaviklo, liro, niittykirvinen, keltavästäräkki, kivitasku ja pohjansirkku, joista varmasti pesivinä liro, keltavästäräkki ja pohjansirkku.

Suomen kaninvälisistä vastuulajeista alueelta on havaittu 20 lajia, joista varmasti tai todennäköisesti pesivinä 11 lajia.

Suojelullisesti arvokas lajisto ja niiden kriteeristö on esitetty taulukossa 1. Selvitysalue on koh-talaisen pieni, mutta taulukossa on runsas lajimäärä, mikä kertoo Muoniojärven ja Rukomasaa-ren merkityksestä sekä pesimäaikaan, että muuonakaisena kerääntymisalueena pohjoiseen matkaavalle linnustolle. Kahlaajien osalta suokukon runsas pesintä on merkittävin alueen lin-nustollisia arvoja puntarotaessa. Lisäksi useita eteläisempiä lajeja esiintyy levinneisyytensä ää-rirajoilla, kuten mustakurkku-uikku ja kuovi. Tukkasotka on taantunut muualla Suomessa, sa-moin haapana, mutta selvitysalueella niitä esiintyy runsaasti. Tukkasotkan osalta alue on myös muuttokerääntymisaluetta ensimmäisen laskentakerran yksilömäärän perusteella (51 paikalista lintua). Uivelolla on alueella kohtalaisen hyvä pesimäkanta samoin lapintiiralla. Kolopesijöinä uivelon ja telkän runsaus suhteessa tarjolla oleviin pönttöihin ja luonnonkoloihin on osaltaan hämmästyttävää. Näitä saattaakin kerääntyä sulkimaan ja ruokailemaan laajemmaltakin alu-eelta Muonionjärvelle ja Oustanjärvelle.

Merkittävimmän pesimälajiston kaava-alueella muodostavat EU:n direktiivilajeihin lukeutuvat varmat pesimälajit laulujoutsen, uivelo, suokukko ja liro. Lisäksi linnustollista arvoa lisäävät mahdollisina pesijöinä tukkasotka ja mustakurkku-uikku.



**Kuva 19.** Laulujoutsen pesii mm. vanhassa lossirannassa Niemenpään alueella, Ruotsin puoleisella rannalla.

**Taulukko 1.** Selvitysalueella havaitut suojellisesti arvokkaat lintulajit. PVi = lajin pesimävarmuusindeksi (V = varma; T = todennäköinen; M = mahdollinen; h = havaittu, mutta ei tulkita pesiväksi), Uhex = Suomen lajien uhanalaisuusluokittelu (EN = erittäin uhanalainen, VU = vaarantunut, NT = silmälläpidettävä, RT = alueellisesti uhanalainen (4b ja 4c) (Tiainen ym. 2016), Lsl. = luonnonsuojelulain (20.12.1996/1096) ja -asetuksen (14.2.1997/160) nojalla uhanalainen (U) tai erityisesti suojeltava (E)laji, KVI = Suomen kansainvälinen vastuulaji, EU = EU:n lintudirektiivin liitteen I laji (79/409/ETY)

Laji	PVi	Uhex	Lsl.	KVI	EU
Laulujoutsen ( <i>Cygnus cygnus</i> )	V			x	x
Haapana ( <i>Anas penelope</i> )	V	VU		x	
Tavi ( <i>Anas crecca</i> )	V			x	
Tukkasotka ( <i>Aythya fuligula</i> )	M	EN		x	
Mustalintu ( <i>Melanitta nigra</i> )	M				
Piikkasiipi ( <i>Melanitta fusca</i> )	h	EN, RT		x	
Telkkä ( <i>Bucephala clangula</i> )	V			x	
Uivelo ( <i>Mergus albellus</i> )	V			x	x
Tukkakoskelo ( <i>Mergus serrator</i> )	h	EN		x	
Isokoskelo ( <i>Mergus merganser</i> )	V	VU		x	
Teeri ( <i>Tetrao tetrix</i> )	h			x	x
Kaakkuri ( <i>Gavia stellata</i> )	h				
Mustakurkku-uikku ( <i>Podiceps auritus</i> )	M	EN	U		x
Merikotka ( <i>Haliaeetus albicilla</i> )	h	VU	U, E		x
Sinisuoahukka ( <i>Circus cyaneus</i> )	h	VU	U		x
Piekana ( <i>Buteo lagopus</i> )	h	EN			
Ampuhaukka ( <i>Falco columbarius</i> )	h				x
Kurki ( <i>Grus grus</i> )	h				x
Kapustarinta ( <i>Pluvialis apricaria</i> )	T				x
Jänkäsiirriäinen ( <i>Limicola falcinellus</i> )	h	NT		x	
Suokukko ( <i>Philomachus pugnax</i> )	V	CR	U		x
Jänkäkurppa ( <i>Lymnocyptes minimus</i> )	h			x	
Taivaanvuohi ( <i>Gallinago gallinago</i> )	V	VU			
Pikkukuovi ( <i>Numenius phaeopus</i> )	M			x	
Kuovi ( <i>Numenius arquata</i> )	T	NT, RT		x	
Rantasipi ( <i>Actitis hypoleucos</i> )	T			x	
Mustaviklo ( <i>Tringa erythropus</i> )	M	NT		x	
Valkoviklo ( <i>Tringa nebularia</i> )	V			x	
Liro ( <i>Tringa glareola</i> )	V	NT		x	x
Punajalkaviklo ( <i>Tringa totanus</i> )	T	VU, RT			
Pikkulokki ( <i>Hydrocoloeus minutus</i> )	V	RT (4c)		x	x
Lapintiira ( <i>Sterna paradisaea</i> )	V				x
Suopöllö ( <i>Asio flammeus</i> )	h				x
Räystäspääsky ( <i>Delichon urbicum</i> )	V	EN			
Niittykirvinen ( <i>Anthus pratensis</i> )	M	NT			
Keltävästäräkki ( <i>Motacilla flava</i> )	V	NT	U		
Sinirinta ( <i>Luscinia svecica</i> )	T	RT (4b)			x
Leppälintu ( <i>Phoenicurus phoenicurus</i> )	V			x	
Kivitasku ( <i>Oenanthe oenanthe</i> )	h	NT	U		
Hömötiainen ( <i>Parus montanus</i> )	h	VU			
Töyhtötiainen ( <i>Parus cristatus</i> )	h	VU, RT			
Pohjansirkku ( <i>Emberiza rustica</i> )	V	NT	U		
Pajusirkku ( <i>Emberiza schoeniclus</i> )	V	VU			

#### 4.2.2 Linnustollisesti arvokkaat alueet

Jo lähtökohtaisesti kaava-alueen linnustollisesti arvokkain alue on Muonionjärven ja Rukoma-saaren alueiden muodostama monimuotoinen, laaja ja rauhallinen kosteikko, joka on lintu-ve-siensuojeluohjelmassa ja Natura-alueena. Linnuston kannalta alue liittyy kiinteästi myös Ruotsin puolella oleviin tulvasaariin ja niittyihin sekä kaava-alueen pohjoispuolelle sijoittuvaan Utkujär-veen. Suokukon ja liron osalta Rukomasaaren avoimet ja puoliavoimet niityt ovat erityisen mer-kittäviä pesimäalueita.

Natura-alueen ulkopuolelle jäävänä kohteena Keinovuopion suoalue (luontokohde 1) sekä kaava-alueen ulkopuolelle sijoittuva laajempi suoalue ovat suo- ja rantalinnuston kannalta ar-vokkaita alueita. Keinovuopiossa pesii mahdollisesti tukkasotka. Suoalueella pesiviksi tulkitaan kapustarinta, keltävästäräkki, liro ja pohjansirkku.

Oustanjärvi ja Isolompolo ovat inventointien perusteella merkittäviä arktisten vesilintujen muu-tonaikaisia lepäilyalueita, kaakkurin pesimä- ja ruokailualueita sekä telkän ja puolikuskelajasar-sien sulkasatoaluetta.

#### 4.2.3 Muuttolinnuston kerääntymisalueet

Joutsenten lisäksi Muoniojärven alueelle kerääntyy sekä kevät- että syysmuuton aikana myös runsaasti puolikuskelajasar-sia, joista sinisorsa, haapana ja tavi ovat runsaita. Lisäksi alueen ha-vaittiin inventoinneissa olevan merkittävä telkän kesäaikainen sulkimisalue. Lisäksi Oustanjär-vellä oli kesäkuun lopulla runsaasti telkkäkoiraita.

Kaava-alueen pohjoispuolelle sijoittuva Utkujärvi on jopa Muoniojärven aluetta merkittävämpi joutsenten kerääntymisalue syksyisin (Pöyry 2009). Paikallisten asukkaiden mukaan joutsenen runsaimpia kerääntymiä on Muoniojärven lisäksi suvereniteettisaariin lukeutuvalla luhtasaarella, jonka keskellä on pieni järvi. Tämä alue kerää erityisesti syksyisin runsaasti joutsenia.

Muoniojärven alue on tärkeä läpimuuttavien arktisten vesilintujen muutonaikainen levähdys-alue. Tämä havaittiin myös maastoeselvityksissä, sillä Muoniojärvellä ja Oustanjärvellä oli ensim-mäisellä laskentakerralla pilkkasiipiä, mustalintuja, tukkasotkia ja kuikkalintuja paikalla run-saammin, ja lajien pesintätulkinta seuraavien laskentakertojen jälkeen jäi vain mahdolliseksi/to-dennäköiseksi. Kaakkurin voidaan tulkita pesivän Oustanjärvellä. Mustalintuja tai pilkkasiipiä ei enää kesäkuun lopulla havaittu.



**Kuva 20.** Telkkä on kaava-alueella runsas pesimälaji ja myös sen sulkasatokerääntymiä havaittiin inventointiaikana sekä Muonionjärveltä että Oustanjärveltä.



## 5 MUU ELÄIMISTÖ

### 5.1 Tavanomainen lajisto

Kaava-alue kuuluu Suomen eliömaantieteellisessä aluejaossa läntisen Kemin Lapin ja Enontekiön Lapin rajoille. Alueella esiintyy lapin karuille kangasmaille tyypillistä havumetsien ja soiden eläinlajistoa, mutta myös tunturikoivikon lajistoa. Kaava-alueen eläimistö koostuu pääosin metsätalousvaltaisille alueille tavanomaisesta ja alueellisesti yleisestä nisäkäslajistosta, joiden elinalueita monipuolistavat pienet virtavedet, rantaluhdat luonnontilaiset suot sekä kulttuurivaikutteiset taajamaympäristöt. Levinneisyyden puolesta runsaimpia alueella esiintyvät nisäkkäistä mm. orava, metsäjänis, kettu ja näätä sekä joukko erilaisia pikkunisäkkäitä. Soiden ja kangasmaiden mosaiikkimainen vuorottelu muodostaa muun muassa hirville soveliaita elinympäristöjä. Muita luonnonvaraisia hirvieläimiä alueella ei esiinny.

Kaava-alue kuuluu poronhoitoelinkeinon vahvoille seuduille, joten porolaidunnukset jäljet näkyvät myös luonnossa.

### 5.2 EU:n luontodirektiivin liitteen IV (a) lajit

#### 5.2.1 Yleistä

EU:n luontodirektiivin liitteessä IV (a) luetellaan yhteisön tärkeänä pitämät ja tiukkaa suojelua edellyttävät eläinlajit, joiden luonnossa selvästi havaittavan lisääntymis- ja levähdyspaikan hävittäminen ja heikentäminen on Suomen luonnonsuojelulain 49 § perusteella kiellettyä.

#### 5.2.2 Alueen direktiivilajisto

##### *Euroopanmajava (Castor fiber)*

Lajin päälevinneisyysaluetta Suomessa on Satakunta, mutta sitä esiintyy myös Länsi-Lapissa, jonne sitä vaeltaa Ruotsin puolelta. Kaava-alueen pesimälinnustoinventoinneissa Rukomapidaksen alueella havaittiin euroopanmajava. Paikalliset vesillä liikkuvat asukkaat totesivat myös, että toisinaan Muonionjoen ja Utkujoen alueella voi havaita majavan.

##### *Saukko (Lutra lutra)*

Saukon elinympäristöiksi soveltuvat monenlaiset vesialueet, mutta erityisesti se suosii puhdasvetisiä pieniä järviä ja jokireittejä. Saukko on mainittu Tornionjoen-Muonionjoen Natura-alueen suojeluperusteena olevaksi lajiksi. Muonionjoen ja Jerisjoen rannat ovat erityisesti saukolle soveltuvia kirkasvetisiä virtavesiä ja lajia erittäin todennäköisesti alueella esiintyy. Pitkään avoimena pysyvä Harrinivan koskialue on niin ikään saukon ruokailualueena potentiaalinen ja Muonionjoen Rukomasaaren hiekkaiset rantapenkereet ovat saukon elinympäristöksi soveliaista aluetta. Saukon elinalueet ovat laajoja ja kaava-alueelle saattaa sijoittua reviiirin osia.

##### *Pohjanlepakko, viitasammakko ja suurpedot*

Kaikki maamme lepakot luetaan kuuluvaksi EU:n luontodirektiivin liitteen IV (a) lajeihin. Lepakoista käytännössä vain pohjanlepakkoa arvioidaan esiintyvän säännöllisesti Muonion korkeudella. Pohjanlepakko esiintyy usein asutuksen läheisyydessä, sopivan suojaisilla ja pienipiirteisillä metsäalueilla, mutta myös pihapiireissä ja laitumilla, puistoissa ja soilla, missä on sopivasti puustoa ja avointa tilaa. Pohjanlepakon elinympäristöinä vanhat ulkorakennukset ovat potentiaalisia. Lisääntymis- ja levähdysalueiksi soveltuvia kolopuita kaava-alueella ei juuri esiinny eikä laajempia rakkakivikoita.

EU:n luontodirektiivin liitteen IV (a) lajeista Viitasammakon levinneisyys ulottuu jopa Muonion korkeudelle saakka. Mikäli kaava-alueella olisi runsaasti viitasammakkoa, olisi sen ääntelyä kuultu alueen pesimälinnustoseelvitysten aikana, sillä maastossa on liikuttu lämpimän ja tyyneä

kesäkuun alun aikana aamulla varhain ja illalla myöhään. Rukomasaaren rantaluhdat ja Rukomapudas ovat potentiaalisia viitasammakon elinalueita.

Kaava-alueella voi satunnaisesti levinneisyytensä puolesta esiintyä kaikkia suurpetojamme, joista ahma ja karhu ovat todennäköisimmät. Susi ei poronhoitoalueella kuulu liitteen IV a lajiin. Minkään suurpedon vakiintunutta reviiriä ja reviirin tärkeää osaa kaava-alueelle tuskin sijoittuu, sillä alue on varsin häiriövaikutteista ja taajaan asuttua.



## 6 KIRJALLISUUS

- Kalpio, S. & Bergman, T. 1999. Lapin perinnemaisemat. Lapin ympäristökeskus. Alueelliset ympäristöjulkaisut 116.
- Lapin ympäristökeskus 2005. Lapin lintuvedet, suojelun, hoidon ja käytön järjestäminen. Lapin lintuvesityöryhmän mietintö. Alueelliset ympäristöjulkaisut 393.
- Nieminen, M. & Ahola, A. (toim.) 2017: Euroopan Unionin luontodirektiivin liitteen IV lajien (pl. lepakot) esittelyt. - Suomen Ympäristö 1/2017:1-278.
- Pöyry 2009: Mielmukkavaaran tuulipuiston ympäristövaikutusten arviointiselostus. WWW-dokumentti (luettu 11/2018).
- Rassi, P., Hyvärinen, E., Juslén A. & Mannerkoski I. (toim.) (2010). Suomen lajien uhanalaisuus – Punainen kirja 2010. Erillisjulkaisu. s. 685. Ympäristöministeriö ja Suomen ympäristökeskus.
- Raunio, A., Schulman, A. & Kontula, T. (toim.) (2008). Suomen luontotyyppien uhanalaisuus. – Suomen ympäristökeskus, Helsinki. Suomen ympäristö 8/2008. Osat 1 ja 2. 264 + 572 s.
- Sierla, L., Lammi, E., Mannila, J & Nironen, M. (2004). Direktiivilajien huomioon ottaminen suunnittelussa. –Suomen ympäristö 742, Ympäristöministeriö, Helsinki.
- Tiainen, J., Mikkola-Roos, M., Below, A., Jukarainen, A., Lehtikoinen, A., Lehtiniemi, T., Pessa, J., Rajasärkkä, A., Rintala, J., Sirkiä, P. & Valkama, J. 2016: Suomen lintujen uhanalaisuus 2015 – The 2015 Red List of Finnish Bird Species. Ympäristöministeriö & Suomen ympäristökeskus. 49 s.
- Valkama, J., Vepsäläinen, V. & Lehtikoinen, A. 2011: Suomen III Lintuatlas. Luonnontieteellinen keskusmuseo ja ympäristöministeriö. WWW-dokumentti: <http://atlas3.lintuatlas.fi> (viitattu 20.8.2016).
- Väisänen, R.A., Lammi, E. & Koskimies, P. 1998: Muuttuva pesimälinnusto. Otava, Keuruu. 567.