



Ordre : *Russulales*

Famille : *Russulaceae*

Russula odorata Romagnesi

Nom français : Russule odorante

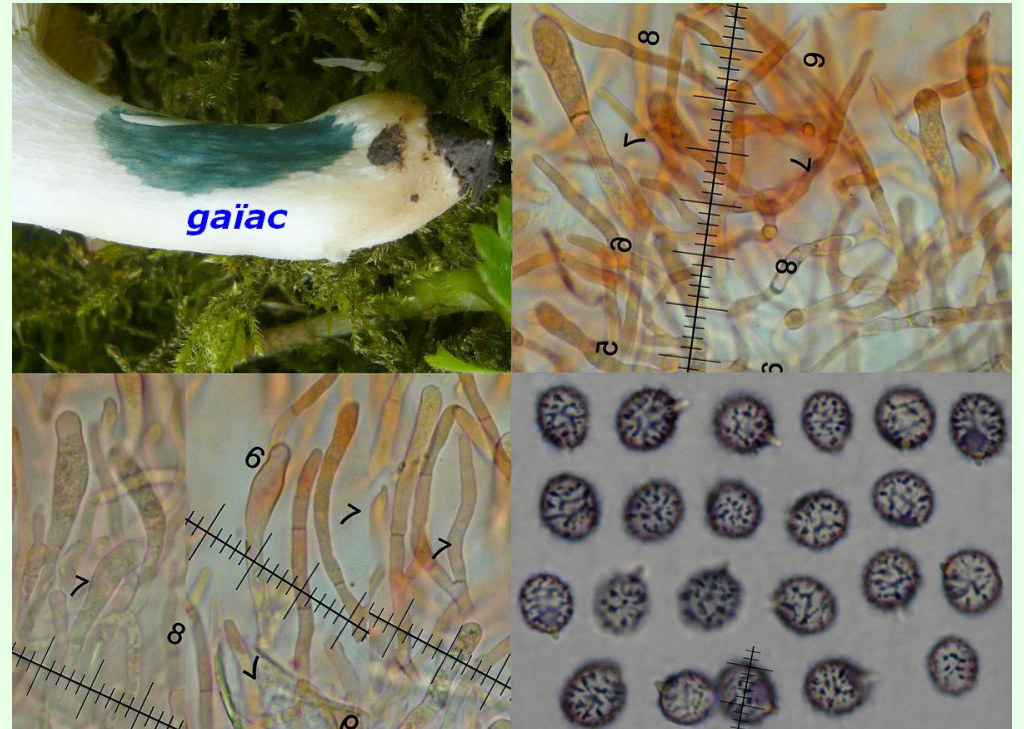
Surtout sous chênes. Chapeau fragile, 25-50(65) mm, lubrifié et brillant, lilas vineux à brun pourpré clair, taché d'ochracé olivâtre, parfois rouge (variété *rutilans*). Lames jaunes à maturité. Stipe blanc, jaunissant par la base. Saveur douce, odeur nettement fruitée, de compote de pomme à pèlargoninée. Sporée 4c. Spores 7-9 x 5,5-7 µm légèrement réticulées. A comparer avec quelques espèces ressemblantes pouvant pousser dans notre région :

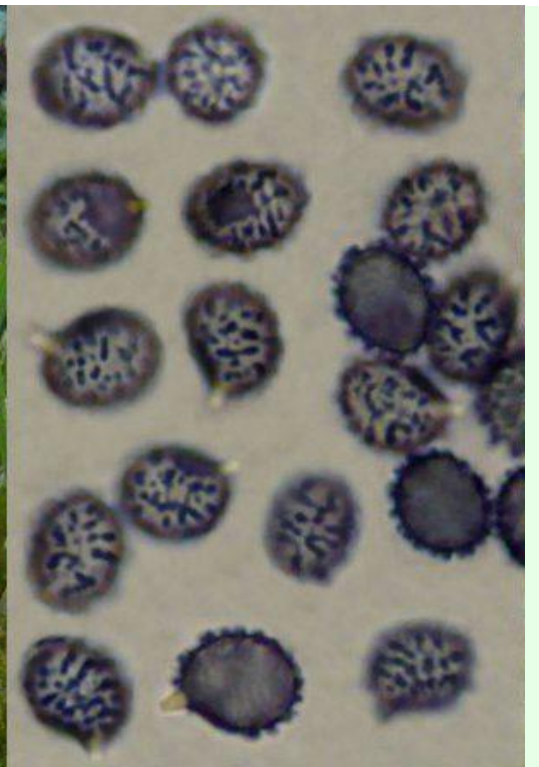
- *R. suberetorum* : sur sol sablonneux, surtout sous chênes verts, plus grosse et plus charnue, odeur légèrement fruitée, sporée 4a-4b ;
- *R. lilacinicolor* : rare et petite espèce à chapeau ne dépassant pas 2 cm, odeur faible sans particularité, spores fortement verruqueuses, sporée 4b ;
- *R. parodorata* : sous chênes, taille supérieure, cuticule sèche et veloutée, odeur faible, sporée 4a-4b ;
- *R. carpini* (autre Ss.-section) : sous charmes, pas d'odeur particulière, sporée 4c-4d, spores à nettes épines isolées ;
- *R. convivialis* : souvent sous chêne, douce, odeur nulle, stipe légèrement jaunissant à la base, sporée 4a.

Espèce de la Ss.-section *Puellerinae*, visible presque tous les ans dans différents secteurs du littoral et à l'intérieur des terres, généralement dans les milieux aérés (clairières, bordures de bois, parcs, campings...), dès les mois d'été selon les années et ensuite encore l'automne.

Biblio : littérature courante - Russules Romagnesi - Russula Sarnari.







Gaiac