

Vastaanottaja
Närpiön kaupunki

Asiakirjatyyppi
Osallistumis- ja arviointisuunnitelma

Päivämäärä
14.9.2023

NÄRPIÖN KAUPUNKI

BRÄNSKOGENIN TUULIVOIMAPUISTON OSAYLEISKAAVA



NÄRPIÖN KAUPUNKI

BRÄNSKOGENIN TUULIVOIMAPUISTON OSAYLEISKAAVA

Projekti **Brändskogenin tuulivoimapuiston osayleiskaava**
Vastaanottaja **Närpiön kaupunki**
Asiakirjatyyppi **Osallistumis- ja arviointisuunnitelma**
Päivämäärä **14.9.2023**
Laatija **Jonas Lindholm**
Tarkastaja **Mirva Lundell**

Ramboll
Teräksenkuja 1-3 E
65100 VAASA

T +358 20 755 611
F +358 20 755 6201

Sisällysluettelo

1.	LÄHTÖKOHDAT	2
2.	SUUNNITTELUKOHDE JA VAIKUTUSALUE	3
3.	SUUNNITTELUN TAVOITTEET JA LÄHTÖKOHDAT	4
3.1	Aloite ja kaavoituspäätös	4
3.2	Kaavoituksen tavoitteet	4
3.3	Ympäristövaikutusten arviointi (YVA)	4
3.4	Yhdyskuntarakenne ja maankäyttö	5
3.5	Maanomistusolot	7
4.	KAAVOITUSTILANNE	7
4.1	Valtakunnalliset alueidenkäyttötavoitteet	7
4.2	Pohjanmaan maakuntakaava 2040	7
4.3	Pohjanmaan maakuntakaava 2050	10
4.4	Yleis- ja asemakaava	11
4.5	Suojelu- ja Natura 2000-alueet	12
5.	SELVITYKSET	12
6.	KAAVAN VAIKUTUKSET	13
7.	OSALLISET	13
8.	KAAVOITUKSEN ERI VAIHEET, VUOROVAIKUTUS JA AIKATAULU	14
8.1	Kaavoituksen eri vaiheet ja aikataulu	14
9.	YHTEYSTIEDOT	16

1. LÄHTÖKOHDAT

Mitä osallistumis- ja arviointisuunnitelma (OAS) tarkoittaa?

Kaavaa laadittaessa tulee riittävän aikaisessa vaiheessa laatia kaavan tarkoitukseen ja merkitykseen nähden tarpeellinen suunnitelma osallistumis- ja vuorovaikutusmenettelyistä sekä kaavan vaikutusten arvioinnista.

Kaupungin maankäyttöinsinööri hyväksyy ja päättää osallistumis- ja arviointisuunnitelman nähtävälle laittamisesta. OAS asetetaan nähtäville 14-30 päivän ajaksi. Osalliset voivat antaa palautetta OAS:sta.

Osallisia ovat alueen maanomistajat ja ne, joiden asumiseen, työntekoon tai muihin oloihin kaava saattaa huomattavasti vaikuttaa sekä ne viranomaiset ja yhteisöt, joiden toimialaa suunnittelussa käsitellään.

Palaute osallistumis- ja arviointisuunnitelmasta

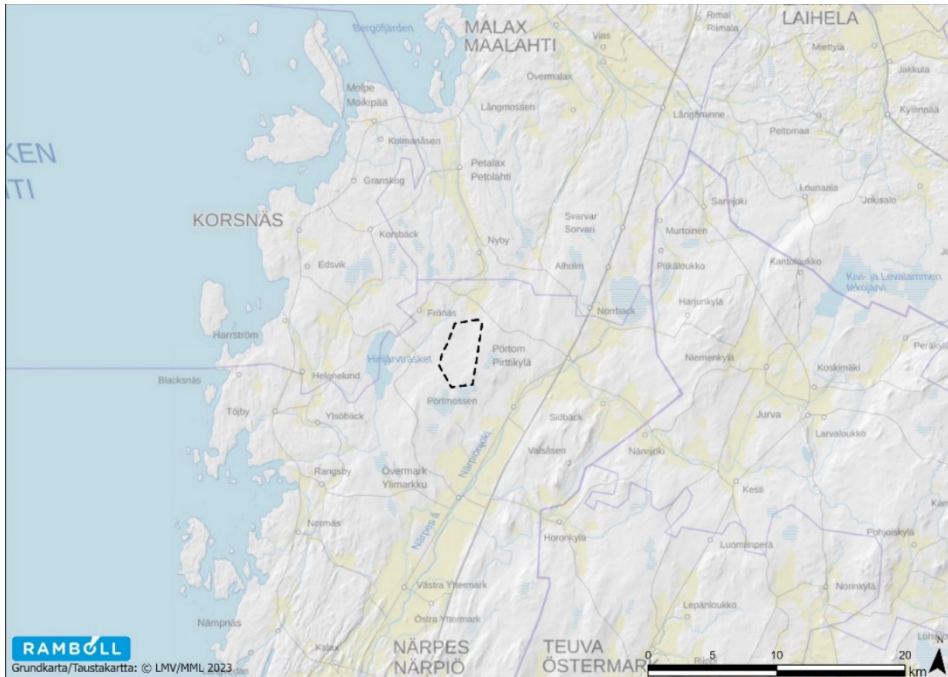
Tämä osallistumis- ja arviointisuunnitelma on saatavilla Närpiön kaupungintalolla, Kirkkotie 2, 64200 Närpiö tai kaupungin internet-sivulta www.narpes.fi.

Palautetta osallistumis- ja arviointisuunnitelmasta voi antaa seuraavasti:

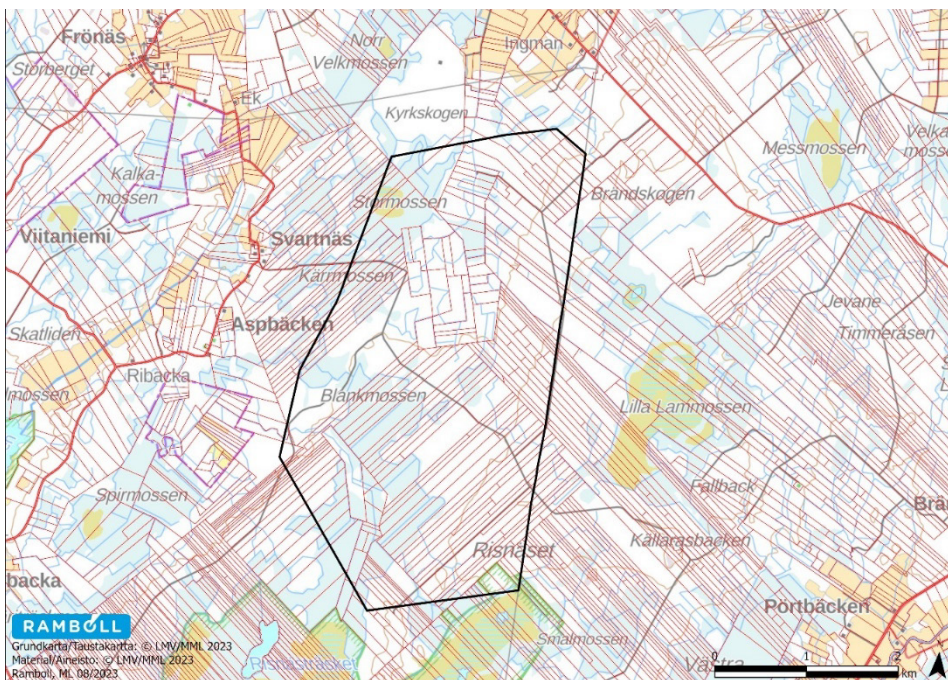
Maankäyttöinsinööri
Johan Silfversten
Puh. +358 40 650 3376
S-posti: johan.silfversten@narpes.fi

2. SUUNNITTELUKOHDE JA VAIKUTUSALUE

Kaavoitettava alue sijaitsee *Brändskogenin* alueella, noin 6 kilometriä Pirttikylästä länteen. Alue sijaitsee Velkmossenintien eteläpuolella Lilla Lammosenin vieressä. Alue on pinta-alaltaan noin 1200 ha. Suunnitellun tuulivoima-alueen ympäristö muodostuu maa- ja metsätalousalueista. Alueen korkeusolosuhteet vaihtelevat välillä 30–45 m mpy. Alueella on ennestään hyvä tieverkosto ja olemassa oleva sähkölinja sivuaa aluetta.



Kuva 1. Kaavoitettavan alueen likimääräinen sijainti © Maanmittauslaitos.



Kuva 2. Kaavoitettavan alueen likimääräinen rajaus. © Maanmittauslaitos.

3. SUUNNITTELUN TAVOITTEET JA LÄHTÖKOHDAT

3.1 Aloite ja kaavoituspäätös

Aloitteen kaavoituksesta on tehnyt Prokon Wind Energy Finland Oy. Kaavoitushakemus on käsitelty ja hyväksytty kaupunginhallituksessa 30.5.2023 § 63. Samalla hyväksyttiin Ramboll Finland Oy kaavakonsultiksi ja osayleiskaavan laatijaksi.

Kaavoituspäätöksessä mainitaan, että maakuntakaavaluonnoksen 2050 puitteisiin sisältyviä ohjeita tulee noudattaa ja tuulivoimalat tulee sijoittaa maakuntakaavan rajojen sisäpuolelle. Kaava-alueen rajaus perustuu maakuntakaavaluonnoksen tuulivoima-alueeseen, jota on puskuroitu ulospäin 600 metriä. Itse kaava-alue kattaa siis laajemman alueen kuin se alue, jolle tuulivoimalat voidaan sijoittaa.

3.2 Kaavoituksen tavoitteet

Kaavaprosessin tavoitteena on selvittää edellytykset enintään 9 tuulivoimalaa käsittävän tuulivoimapuiston toteuttamiselle. Tuulivoimaloiden kokonaiskorkeus on enintään 300 m ja likimääräinen yksikköteho enintään noin 10 MW. Alueet, joita ei suunnitella tuulivoimaloille tai muulle tekniselle huollolle, tullaan lähtökohtaisesti pääasiallisesti osoittamaan maa- ja metsätalousalueiksi nykyisen käytön mukaisesti. Tuulivoimapuiston sisäinen sähkönsiirto tullaan toteuttamaan maakaapeleilla.

Osayleiskaava laaditaan siten, että sitä voidaan käyttää suoraan tuulivoimaloiden rakennuslupien myöntämisen perusteena ja että kaava muutoin ohjaa muuta maankäyttöä riittävästi MRL 77 a §:n ja 77 b §:n mukaisesti.

3.3 Ympäristövaikutusten arviointi (YVA)

Kaavoitus perustuu erillisen YVA-menettelyn yhteydessä tehtyihin tuloksiin ja vaikutusarviointeihin. YVA-menettely on lakisääteinen, kun tuulivoimaloiden lukumäärä ylittää kymmenen tai kun kokonaisteho ylittää 45 MW. Menettelyssä tulee arvioida hankkeen ja sen eri vaihtoehtojen todennäköisiä merkittäviä ympäristövaikutuksia.

YVA-prosessissa tutkitut kaksi vaihtoehtoa ovat enintään 45 tuulivoimalaa vaihtoehdossa 1 ja enintään 9 tuulivoimalaa vaihtoehdossa 2. YVA-prosessissa tutkituissa sähkönsiirtovaihtoehdoissa on kantaverkon liittymispiste noin 1 km alueelta pohjoiseen sijaitsevalta Brändskogenin sähköasemalta tai noin 30 km alueesta kaakkoon sijaitsevalta Kärppiön sähköasemalta Östermarkista.

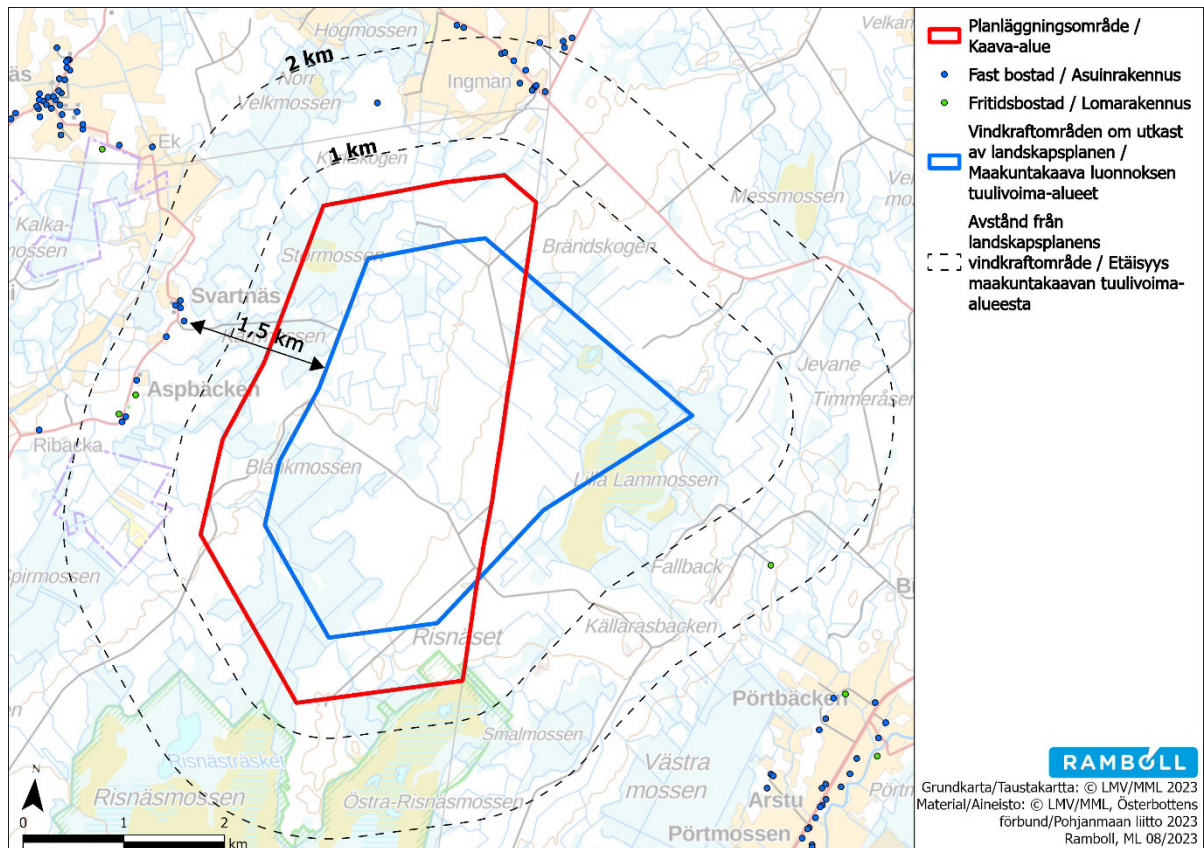
YVA-menettelyssä yhteysviranomaisena toimii Etelä-Pohjanmaan ELY-keskus.

YVA-prosessia voi seurata osoitteessa: www.ymparisto.fi/brandskogentuulivoimaYVA.

3.4 Yhdyskuntarakenne ja maankäyttö

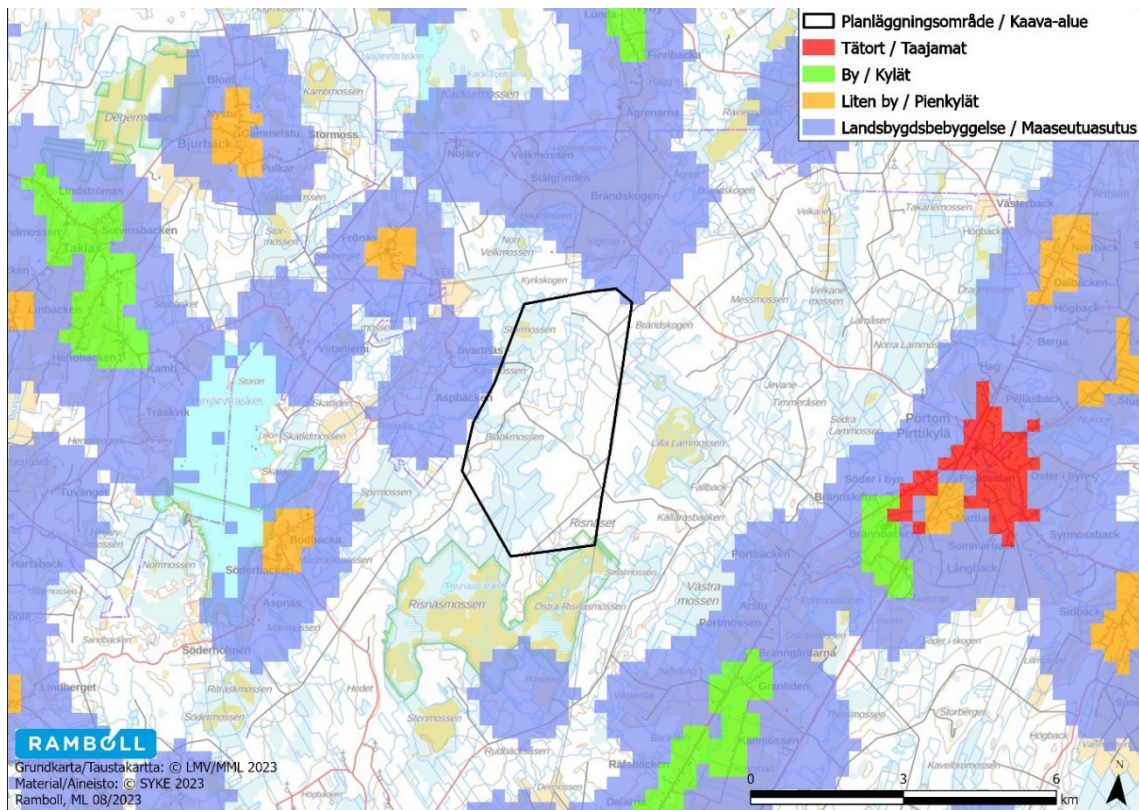
Kaavoitettava alue koostuu lähinnä talousmetsistä, suoalueista ja alueella on melko laaja metsäautotieverkosto.

Alueella ei ole asuinrakennuksia eikä loma-asuntoja. Lähin asuinrakennus sijaitsee noin 1,5 km päässä alueesta, jolle tuulivoimalat voivat sijoittua kaavoitus päätöksen mukaan. Lähin asuinrakennus sijaitsee noin 900 metrin päässä kaava-alueen rajasta.



Kuva 3. Etäisyys lähimmästä asunnosta kaava-alueen ja maakuntakaavan tuulivoima-alueen rajaan. Kaavoitus päätöksen mukaan tuulivoimalat tulee sijoittaa sinisen viivan sisäpuolelle.

Yhdyskuntarakenteen seurantajärjestelmän mukaan kaavoitettavan alueen läheisyydessä asutus on keskittynyt Svarnäsiin ja Aspbackeniin alueen länsipuolella sekä Brändskogeniin alueen pohjoispuolella.



Kuva 4. Ote yhdyskuntarakenteen seurantajärjestelmän rekisteristä YKR 2023.



Kuva 5. Ilmakuva alueelta.

3.5 Maanomistusolot

Voimaloiden sijoituspaikkojen maa-alueet ovat yksityisessä omistuksessa. Prokon Wind Energy Finland Oy on tehnyt maanvuokraussopimukset alueen maanomistajista suurimman osan kanssa.

4. KAAVOITUSTILANNE

Maankäytön suunnittelujärjestelmän lähtökohtana on tarkentuva suunnittelu, jossa valtakunnalliset alueidenkäyttötavoitteet sekä yleispiirteiset kaavat, eli maakuntakaava ja yleiskaava, ohjaavat yksityiskohtaisten asemakaavojen suunnittelua.

Alla on selvitetty kaavoitettavan alueen kaavoitustilannetta.

4.1 Valtakunnalliset alueidenkäyttötavoitteet

Valtioneuvoston päätös uudistetuista valtakunnallisista alueidenkäyttötavoitteista tuli voimaan 1.4.2018. Valtakunnalliset alueidenkäyttötavoitteet on jaettu asiasältönsä mukaisesti seuraaviin kokonaisuuksiin:

- Toimivat yhdyskunnat ja kestävä liikkuminen
- Tehokas liikennejärjestelmä
- Terveellinen ja turvallinen elinympäristö
- Elinvoimainen luonto- ja kulttuuriympäristö sekä luonnonvarat
- Uusiutumiskykyinen energiahuolto

VALTAKUNNALLISET
ALUEIDENKÄYTTÖTAVOITTEET

MAAKUNTAKAAVA

YLEISKAAVA

ASEMAKAAVA

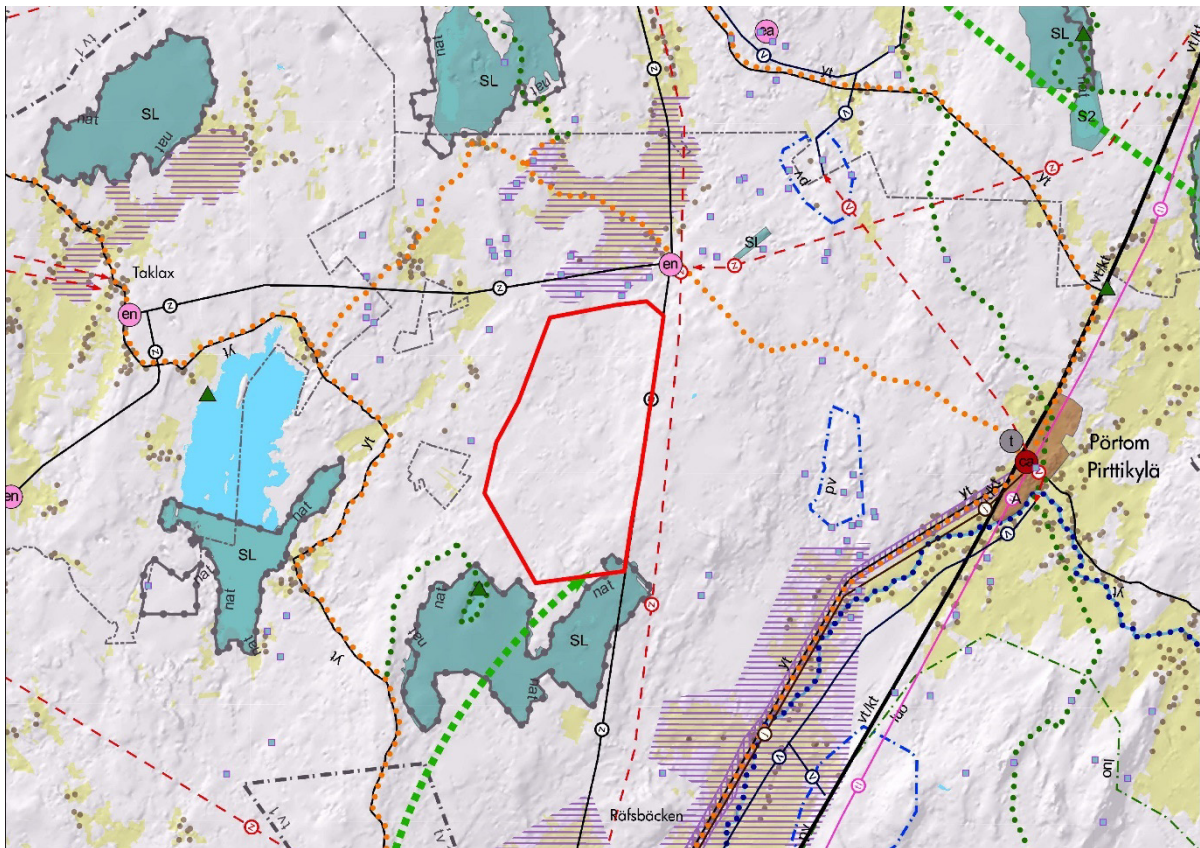
4.2 Pohjanmaan maakuntakaava 2040

Maakuntakaava on kaava, jossa on osoitettu alueidenkäytön ja yhdyskuntarakenteen periaatteet liiton toiminta-alueella. Kaavoituksesta vastaa maakuntaliitto eli Närpiön kaupungissa Pohjanmaan liitto.

Maakuntakaava on ns. kokonaismaakuntakaava, joka käsittää koko maakunnan ja sen eri yhteiskuntatoiminnot. Uuden maakuntakaavan tavoitteena on, että vuonna 2040 Pohjanmaa on kilpailukykyinen alue, jossa väestö voi hyvin ja jossa on hyvä elinympäristö. Kaavassa tavoitteet konkretisoidaan alue- ja yhdyskuntarakenteen sekä alueiden käytön periaatteiksi ja muun muassa palveluja, liikennettä, kulttuuriympäristöjä, virkistystä ja energiahuoltoa koskeviksi aluevarauksiksi. Uusi maakuntakaava korvaa Pohjanmaan maakuntakaavan 2030 ja sen vaihemaakuntakaavat.


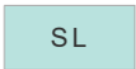

Pohjanmaan maakuntakaava 2040 on tullut voimaan 11.9.2020.



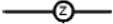
Maakuntakaavan merkinnät ja määräykset, jotka koskevat kaava-alueita ja sen lähialueita on esitetty seuraavassa kuvassa ja sitä seuraavassa taulukossa.



Kuva 6. Ote Pohjanmaan maakuntakaavasta 2040. Alueen likimääräinen raja on osoitettu punaisella. Aluetta ei ole osoitettu seudullisesti merkittäväksi tuulivoimatuotantoalueeksi.

Taulukko 1. Maakuntakaavassa 2040 kaava-alueella tai sen läheisyydessä olevat merkinnät.

Merkintä	Merkinnän kuvaus ja määräykset
	<p>Ekologinen yhteystarve</p> <p>Merkinnän kuvaus: Kehittämisperiaatemerkinnällä osoitetaan ekologisia yhteystarpeita. Ekologiset yhteydet turvaavat luonnon monimuotoisuuden kannalta tärkeiden lajien liikkumis- ja lisääntymisedellytykset.</p> <p>Suunnittelumääräys: Alueella tulee maankäyttö ja toimenpiteet suunnitella ja toteuttaa niin, että voidaan turvata ekologiset yhteydet sekä kehittää ja toteuttaa niitä.</p>
	<p>Luonnonsuojelulain nojalla suojeltu tai suojeltavaksi tarkoitettu alue</p> <p>Merkinnän kuvaus: Aluevarausmerkinnällä osoitetaan luonnonsuojelulain nojalla suojeltuja tai suojeltavaksi tarkoitettuja alueita. Alueella on voimassa maankäyttö- ja rakennuslain 33 §:n mukainen rakentamisrajoitus.</p> <p>Suojelumääräys: Erityistä huomiota on kiinnitettävä alueen luonnonarvojen säilyttämiseen ja turvaamiseen sekä sellaisten toimenpiteiden välttämiseen, jotka vaarantavat niitä arvoja, joiden perusteella alue on muodostettu tai on tarkoitus muodostaa luonnonsuojelualueeksi</p>
	<p>Natura 2000 -verkostoon kuuluva alue</p> <p>Merkinnän kuvaus: Ominaisuusmerkinnällä osoitetaan Natura 2000 -verkostoon kuuluvat alueet.</p> <p>Suunnittelumääräys: Maankäyttö ja toimenpiteet tulee suunnitella ja toteuttaa niin, etteivät ne merkittävästi heikennä niitä luonnonarvoja, joiden suojelemiseksi alue on sisällytetty Natura 2000 -verkostoon.</p>

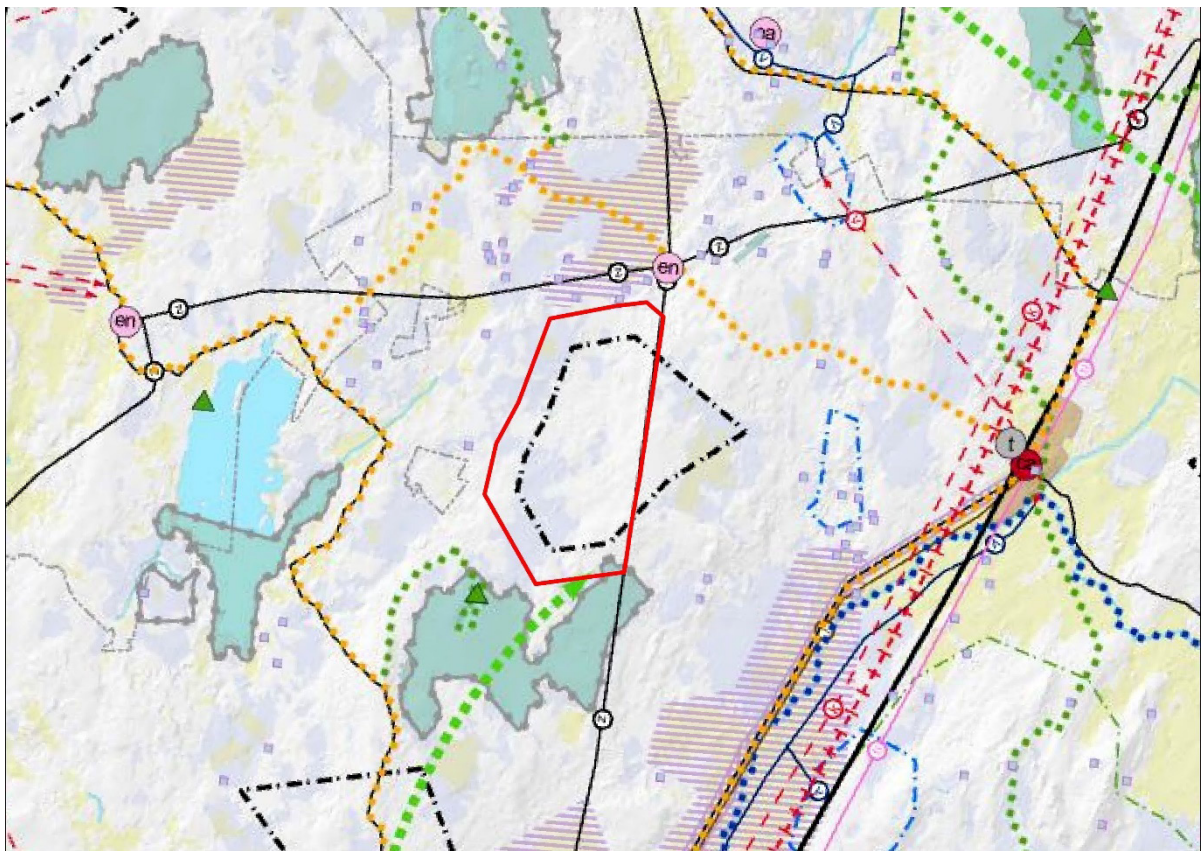
	<p>Valtakunnallisesti arvokas maisema-alue</p> <p>Merkinnän kuvaus: Ominaisuusmerkinnällä osoitetaan valtakunnallisesti arvokkaat maisema-alueet ja maisemanähtävyydet maaseudulla.</p> <p>Suunnittelumääräys: Jos alueelle osoitetaan aluevarausmerkintä, se määrittelee ensisijaisen maankäyttömuodon alueella. Alueen käytössä on varmistettava, että kulttuuriympäristöjen ja luonnonperinnön arvot säilyvät. Tarkemmassa suunnittelussa sekä rakentamisessa tulee ottaa huomioon maisema-alue ja maisemanähtävyys kokonaisuutena sekä sen erityispiirteet ja ajallinen kerroksellisuus siten, että siihen liittyvät arvot turvataan ja aluetta voidaan kehittää. Tavoitteena tulee olla, että alueen pellot säilyvät avoimina ja maanviljelykäytössä sekä että metsiä hoidetaan. Rakennuspaikkoja ei maa- ja metsätalouden tarpeita lukuun ottamatta tule suunnitella sijoitettavaksi yhtenäisille peltoalueille.</p>
	<p>Muinaismuistolalla suojeltu muinaisjäännöskohde</p> <p>Merkinnän kuvaus: Ominaisuusmerkinnällä osoitetaan muinaismuistolain (295/1963) nojalla rauhoitettuja kiinteitä muinaisjäännöksiä.</p> <p>Suojelumääräys: Muinaisjäännöksiin vaikuttavasta maankäytön ja toimenpiteiden suunnittelusta tulee neuvotella museoviranomaisen kanssa. Määräys koskee kaikkia kiinteitä muinaisjäännöksiä, myös niitä, joita ei vielä ole viety Museoviraston muinaisjäännösrekisteriin.</p> <p>Suunnittelumääräys: Maankäytön ja toimenpiteiden suunnittelussa muinaisjäännösalueella on huomioitava kulttuuriympäristö-, maisema- ja luonnonarvot.</p>
	<p>Voimansiirtojohto</p> <p>Merkinnän kuvaus: Viivamerkinnällä osoitetaan 110 kV:n tai 400 kV:n voimansiirtojohtot. Johtoalueilla on voimassa maankäyttö- ja rakennuslain 33 §:n mukainen rakentamisrajoitus.</p>

4.3 Pohjanmaan maakuntakaava 2050

Pohjanmaan liitto on siirtynyt rullaavaan kaavoitukseen ja siksi maakuntahallitus päätti 28.9.2020 aloittaa Pohjanmaan maakuntakaavan 2050 laatimisen. Pohjanmaan maakuntakaava 2050 on strateginen kaava, jossa valtakunnalliset tavoitteet yhdistetään maakunnallisiin tavoitteisiin. Kaava laaditaan koko maakunnan kattavana kokonaisuusmaakuntakaavana, jossa käsitellään kaikki yhdyskuntarakenteeseen ja maankäyttöön merkittävästi vaikuttavat osa-alueet. Maakuntahallituksen päätöksen mukaan energiahuolto ja maa-aineisten otto pitää ensisijaisesti päivittää.

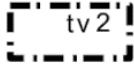
Pohjanmaan maakuntahallitus hyväksyi kokouksessaan 24.4.2023 Pohjanmaan maakuntakaavan 2050 luonnoksen ja päätti asettaa sen nähtäville ajalle 27.4-31.5.2023.

Suunnittelualue on kaavaluonnoksessa osoitettu ”tuulivoimaloiden alueena” (tv-2).



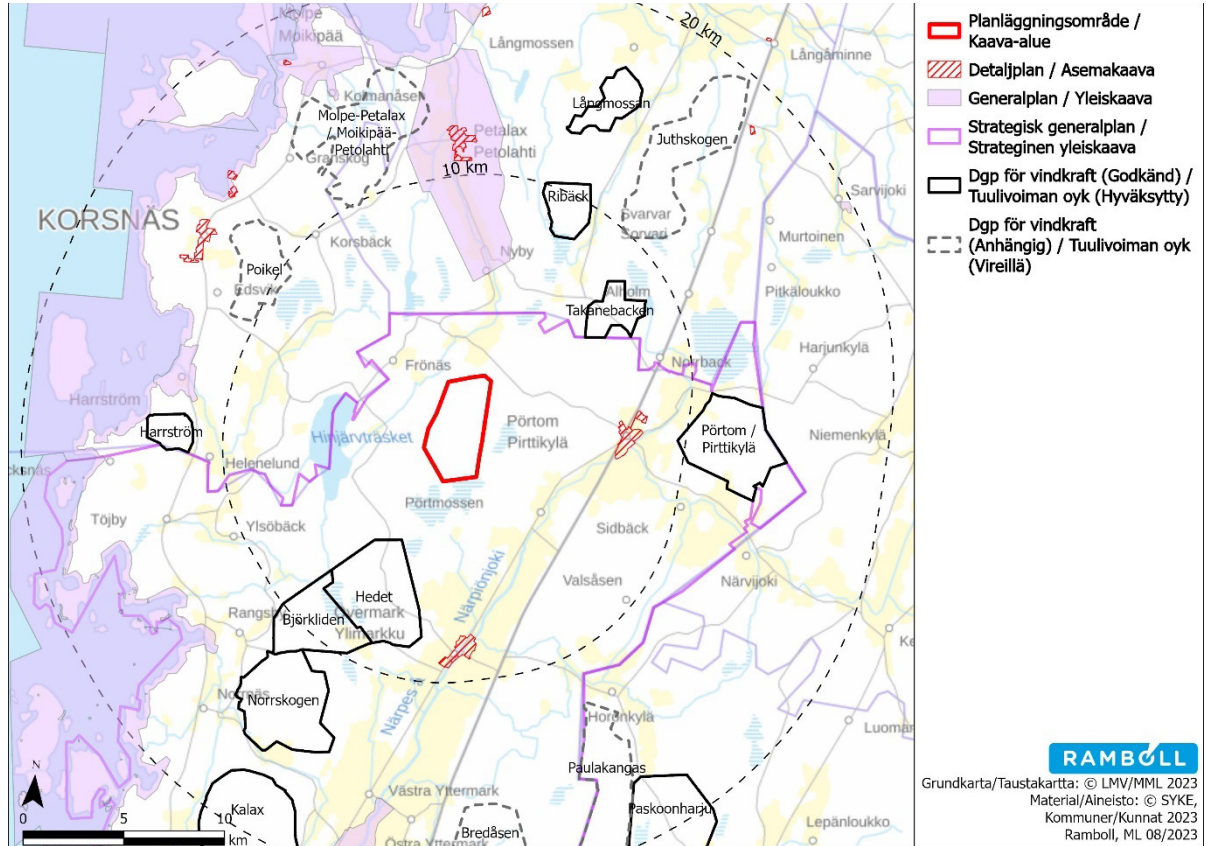
Kuva 7. Ote Pohjanmaan maakuntakaavan 2050 luonnoksesta (16.5.2023) © Pohjanmaan liitto 2023.

Taulukko 2. Maakuntakaavan 2050 luonnoksessa kaava-alueella oleva uusi merkintä verrattuna maakuntakaavaan 2040.

Merkintä	Merkinnän kuvaus ja määräykset
	<p>Tuulivoimaloiden alue (tv2)</p> <p>Merkinnän kuvaus: Ominaisuusmerkinnällä osoitetaan maa-alueita, jotka soveltuvat merkitykseltään seudullisille tuulivoimapuistoille.</p> <p>Suunnittelumääräys: Alueen suunnittelussa on otettava huomioon vaikutukset pysyvään asumiseen, vapaa-ajan asumiseen, virkistykseen ja metsätalouteen sekä maisema-, kulttuuriympäristö- ja luonnonarvoihin. Lisäksi tulee ottaa huomioon lentoliikenteestä ja Puolustusvoimien toiminnasta aiheutuvat rajoitteet.</p>

4.4 Yleis- ja asemakaava

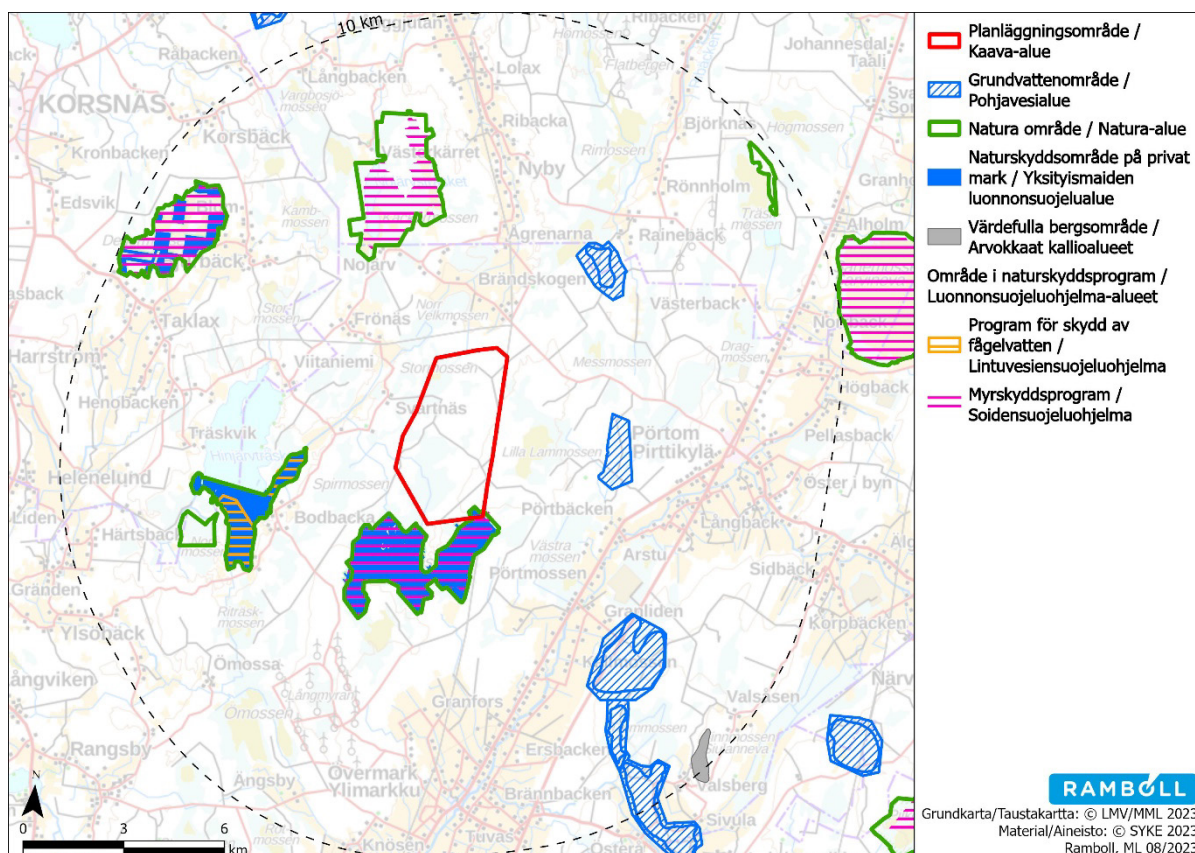
Alueella ei ole aiemmin ollut kunnallisia osayleis- eikä asemakaavoja. Närpiön kaupungin strateginen yleiskaava kattaa alueen. Noin 10 kilometrin säteelle alueesta sijoittuu muutama voimassa oleva tuulivoimapuiston osayleiskaava ja asemakaavoja. Kaavoitusalueen lähiympäristössä sijaitsevat voimassa olevat kaavat on esitetty seuraavassa kuvassa.



Kuva 8. Kaava-alueen läheisyydessä olevat yleis- ja asemakaavat.

4.5 Suojelu- ja Natura 2000-alueet

10 kilometrin säteellä on useita arvokkaita suojelualueita, jotka kannattaa huomioida. Kaava-alueelle sijoittuu pieni osa Risnäsmissen Natura-alue (FI0800020). Alue on liitetty Natura-verkostoon luontodirektiivin (SAC) alaisena alueena. Suojelun taustalla on luonnon tyyppiset rahkasuot, siirtymäsuot ja rantasuot, borealiset luonnonmetsät ja metsäiset suot sekä suojeltu eläinlaji liito-orava. Risnäsmissen on luokiteltu tasangoksi, jossa on konsentrista sammalkalvaa ja se sisältää myös Östra-Risnäsmissen korkean suon. Risnästrasket on linturikas suolampi, joka hallitsee suon länsiosaa ja alueella asuu runsas pesivä lintukanta. Sama alue kuuluu myös Risnäsmissen Östra-Risnäsmissen soidensuojelualueeseen (SSO800020). Alue on suojeltu osana suurempaa yksityistä suojelualueita.



Kuva 9. Hankealueella ja sen ympäristössä olevat Natura- ja muut luonnonsuojelualueet.

5. SELVITYKSET

Kaavoitusta varten laaditaan tarvittavat selvitykset hankealueen ympäristövaikutusten arviointimenettelyn (YVA) yhteydessä, joka tehdään samanaikaisesti kaavaprosessin kanssa. YVA-menettelyn valmistuttua tehdään mahdollisia lisäselvityksiä kaavoituksen yhteydessä. Kaikki laadittu selvitysaineisto tulee toimimaan osayleiskaavan lopullisen vaikutusarvioinnin pohjana.

6. KAAVAN VAIKUTUKSET

MRL 9 §:n mukaan kaavan tulee perustua kaavan merkittävät vaikutukset arvioivaan suunnitteluun ja sen edellyttämiin tutkimuksiin ja selvityksiin.

Arvioinnin perustana hyödynnetään laadittuja selvityksiä, tutkimuksia ja suunnitelmia, sekä niiden joukossa ympäristövaikutustenarvioinnin tuloksia. Vaikutuksia alueiden käyttöön arvioidaan tarkastelemalla nykyistä ja suunniteltua alueidenkäyttöä. Vaikutusten arvioinnissa huomioidaan osallisten ja eri sidosryhmien näkemykset ja mielipiteet.

Vaikutukset kirjataan maankäyttö- ja rakennuslain 9 § ja -asetuksen 1 § mukaisesti kaavaselvitykseen. Vaikutuksia arvioidaan tällöin:

- 1) *ihmisten elinoloihin ja elinympäristöön,*
- 2) *maa- ja kallioperään, veteen, ilmaan ja ilmastoon,*
- 3) *kasvi- ja eläinlajeihin, luonnon monimuotoisuuteen ja luonnonvaroihin,*
- 4) *alue- ja yhdyskuntarakenteeseen, yhdyskunta- ja energiatalouteen sekä liikenteeseen,*
- 5) *kaupunkikuvaan, maisemaan, kulttuuriperintöön ja rakennettuun ympäristöön.*
- 6) *elinkeinoelämän toimivan kilpailun kehittymiseen.*

7. OSALLISET

Osallisia ovat alueen maanomistajat ja ne, joiden asumiseen, työntekoon tai muihin oloihin kaava saattaa huomattavasti vaikuttaa sekä ne viranomaiset ja yhteisöt, joiden toimialaa suunnittelussa käsitellään. Osallisilla on mahdollisuus osallistua kaavan valmisteluun, arvioida kaavoituksen vaikutuksia ja lausua kirjallisesti tai suullisesti mielipiteensä asiasta.

Suunnitteluun osallisia ovat ainakin:

- Närpiön kaupungin eri hallintoelimet ja luottamuselimet
- Korsnäsin kunta
- Maalahden kunta
- Pohjanmaan liitto
- Etelä-Pohjanmaan liitto
- Pohjanmaan museo
- Pohjanmaan pelastuslaitos
- Pohjanmaan elinkeino-, liikenne- ja ympäristökeskus
- Etelä-Pohjanmaan elinkeino-, liikenne- ja ympäristökeskus
- Länsirannikon ympäristöyksikkö
- Liikenne- ja viestintävirasto Traficom
- Fintraffic ANS
- Väylävirasto
- Metsähallitus
- Suomen metsäkeskus
- Puolustusvoimat
- Luonnonvarakeskus Luke

Kaikki ne, joiden asumiseen, työntekoon tai muihin oloihin kaava saattaa huomattavasti vaikuttaa:

- Käyttäjät, haltijat, maanomistajat ja asukkaat suunnittelualueella ja sen vaikutusalueella.
- Yritykset, yhdistykset ja yhteisöt sekä sidosryhmät, joiden toimialaan kaavalla voi olla vaikutuksia.
 - Finavia Oyj
 - Fingrid Oyj
 - Elenia
 - Digita
 - Caruna
 - Tv- ja puhelinyhtiöt
 - Ilmatieteenlaitos

Luetteloä päivitetään tarpeen mukaan prosessin aikana.

8. KAAVOITUKSEN ERI VAIHEET, VUOROVAIKUTUS JA AIKATAULU

Kaavaprosessi tulee etenemään samanaikaisesti erillisen ympäristövaikutusten arviointimenettelyn kanssa. Yleisötilaisuudet järjestetään mahdollisuuksien mukaan yhteisinä.

8.1 Kaavoituksen eri vaiheet ja aikataulu

Aloitusvaihe. Kaavoituksen vireilletulosta tulee ilmoittaa sillä tavoin, että osallisilla on mahdollisuus saada tietoja kaavoituksen lähtökohdista, suunnitellusta aikataulusta sekä osallistumis- ja arviointimenettelystä.

Aloitusvaiheessa laaditaan osallistumis- ja arviointisuunnitelma (OAS), joka asetetaan nähtäville. [Osallisilla on nähtävilläolon aikana mahdollisuus jättää OAS:sta palautetta kuntaan.](#)

Valmisteluvaihe (luonnosvaihe). Kaavan lähtökohtien ja tavoitteiden pohjalta laaditaan kaavaluonnos, joka asetetaan nähtäville 30 päiväksi. Luonnos laaditaan, kun erillisessä YVA-prosessissa on esitelty lopulliset tulokset ja yhteysviranomaisen (ELY-keskus) on antanut perustellun kannanottonsa siihen.

Kaavaluonnoksen nähtäville asettamisesta kuulutetaan paikallislehdissä, kunnan ilmoitustaululla ja internet-sivulla. [Osalliset voivat tällöin esittää mielipiteensä kaavasta joko suullisesti tai kirjallisesti. Nähtävilläolon aikana järjestetään yleisötilaisuus, josta kuulutetaan lehdissä ja kaupungin internet-sivuilla](#)

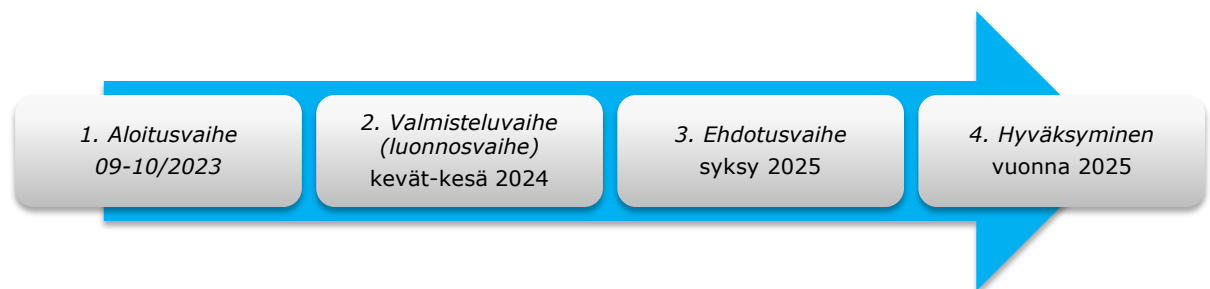
Ehdotusvaihe. Kaavaluonnoksen nähtävilläolon jälkeen ja kun asianomaiset viranomaistahot sekä muut osalliset ovat esittäneet mielipiteensä, tehdään aineistoon tarvittavat tarkistukset. Kun kaupunginhallitus on hyväksynyt kaavaehdotuksen, se asetetaan nähtäville 30 päiväksi. [Nähtävilläolon aikana kaavaehdotuksesta voi jättää kirjallisen muistutuksen kaupunginhallitukselle.](#) Julkisesta nähtävilläolosta tiedotetaan kuulutuksella paikallislehdissä, kaupungin ilmoitustaululla ja internet-sivuilla. [Tarve järjestää yleisötilaisuus kaavaehdotuksesta arvioidaan prosessin aikana. Yleisötilaisuudesta kuulutetaan lehdissä ja kaupungin internet-sivuilla.](#)

Hyväksyminen. Kaava hyväksytään valtuustossa. Kaavan hyväksymispäätöksestä tiedotetaan paikallislehdissä ja kaupungin internet-sivulla. Lisäksi hyväksymispäätös lähetetään niille, jotka ovat jättäneet muistutuksen tai lausunnon, jos he ovat sitä pyytäneet.

Valtuuston päätöksestä voi valittaa hallinto-oikeuteen. Kaavan saatua lainvoiman, siitä tiedotetaan samalla tavoin kuin hyväksymispäätöksestä.

Kaavaprosessin alustava aikataulu:

Kaavoituksen aikataulu riippuu ympäristövaikutusten arvioinnin (YVA) aikataulusta. Kaavoitukselle on laadittu seuraava alustava aikataulu, jota päivitetään tarpeen mukaan:



9. YHTEYSTIEDOT

Kaavoitus toteutetaan yhteistyöhankkeena Närpiön kaupungin, Ramboll Finland Oy:n ja Prokon Wind Energy Finland Oy:n kesken. Kaavan valmistelusta vastaa Närpiön kaupunki. Kaava laaditaan konsulttityönä Ramboll Finland Oy:ssä.



Närpiön kaupunki

Kirkkotie 2, 64200 NÄRPIÖ
www.narpes.fi

Yhteyshenkilö

Maankäyttöinsinööri
Johan Silfversten
Puh. +358 40 650 3376
sähköposti: johan.silfversten@narpes.fi



Ramboll Finland Oy

Teräksenkuja 1-3 E, 65100 VAASA
www.ramboll.fi

Yhteyshenkilö

Ryhmäpäällikkö Jonas Lindholm, YKS-605
puh. +358 50 349 1156
sähköposti: jonas.lindholm@ramboll.fi



PROKON Wind Energy Finland Oy

Pitkäkatu 34 B, 65100 VAASA
www.prokonfinland.fi

Yhteyshenkilö

Jonathan Finne
puh. +358 40 046 0010
sähköposti: j.finne@prokon.net