

Forvaltningsplan for Vangrøftdalen - Kjurrudalen landskapsvernområde



Os kommune
August 2010





FORORD

På bakgrunn av en offentlig utredning i 1986, gikk regjeringen i 1992 (St.meld. nr. 62 (1991-92) inn for "å videreføre forslaget om vern av Gauldalsvidda som nasjonalpark kombinert med landskapsvernområder i seterdalene inn mot selve fjellområdet". Etter en lang prosess lokalt og sentralt, ble Vangrøftdalen-Kjurrudalen landskapsvernområde opprettet ved en kongelig resolusjon 21. desember 2001. Området ligger i sin helhet i Os kommune, har et areal på ca. 126 km² og er ett av åtte landskapsvernområder som omkranser Forollhogna nasjonalpark.

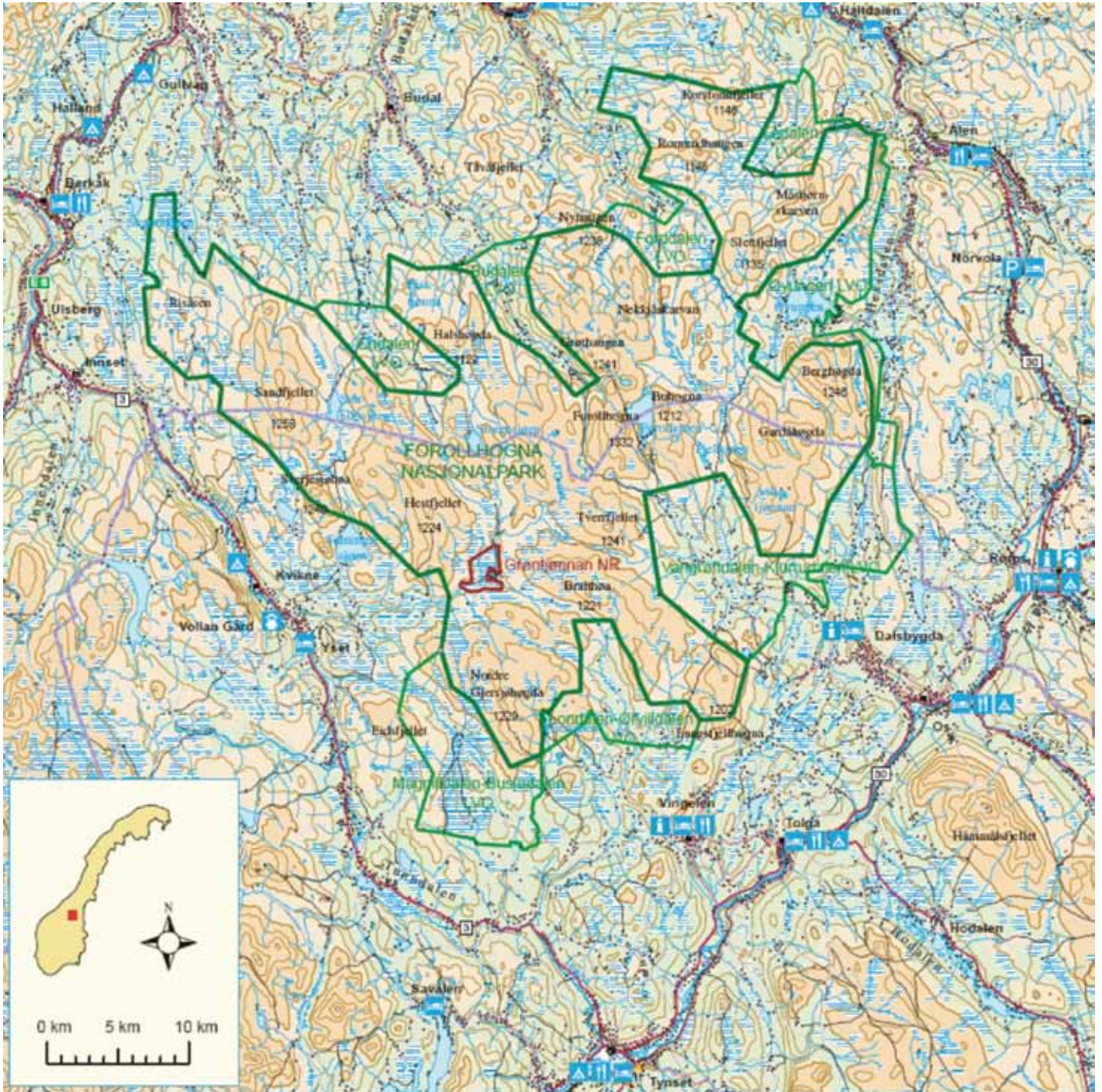
Formålet med Vangrøftdalen-Kjurrudalen landskapsvernområde er "å ta vare på et særpreg og vakkert natur- og kulturlandskap, der seterlandskap med seterbebyggelse og setervoller, vegetasjon og kulturminner, skapt gjennom aktiv jordbruksdrift, utgjør en vesentlig del av landskapets egenart". Vangrøftdalen og Kjurrudalen har en storslått natur med stedvis rik vegetasjon. Gjennom generasjoner har områdene blitt utnyttet til beite og forproduksjon, og fremdeles er det betydelig drift igjen. Deler av landskapet er sterkt preget av denne aktiviteten, mens andre områder bærer preg av mer ekstensiv utnyttelse. For å opprettholde kulturlandskapene i landskapsvernområdet, er det avgjørende at aktiv jordbruksdrift fortsetter.

Forollhogna nasjonalpark med tilgrensende landskapsvernområder har siden 2003 vært en del av et nasjonalt pilotprosjekt med lokal forvaltning av verneområdene. Området har vært forvaltet etter "bløtkakemodellen" hvor hver enkelt kommune har myndighet for sin del av nasjonalparken samt de landskapsvernområder som grenser til denne innenfor kommunen. Det har vært opprettet et felles politisk utvalg (rådgivende utvalg) som skal gi råd om forvaltningen av området. Dette utvalget har ingen selvstendig myndighet etter verneforskriften. Myndigheten til å fatte vedtak etter verneforskriften er lagt til den enkelte kommune.

Bestemmelsene i verneforskriften for landskapsvernområdet er forholdsvis kortfattet. For å utdype disse, for å gi signaler om delmål for forvaltningen av landskapsvernområdet og for å gi retningslinjer for denne forvaltningen, er det hensiktsmessig å utarbeide en forvaltningsplan. Mens verneforskriften er juridisk bindende, er forvaltningsplanen veiledende. En viktig side ved forvaltningsplanen er at den vil gi økt forutsigbarhet for grunneiere og andre i spørsmål knyttet til forvaltningen av forskriften for landskapsvernområdet.

Fylkesmannen ba i 1999 Os kommune, i samråd med berørte grunneiere, om å utarbeide et forslag til en slik forvaltningsplan. En arbeidsgruppe bestående av Inge Eggen, Per Helge Ryen, Inge Kroken, Per M. Langøien, Steinar Osflaten og Astrid A. Haug med sistnevnte som sekretær, har utarbeidet et utkast til en slik forvaltningsplan. Fylkesmannen har foretatt enkelte justeringer og redaksjonelle endringer i utkastet.

Utkastet sendes høsten 2002 til uttalelse til de berørte grunneierne og kommunene. På bakgrunn av innkomne merknader vil fylkesmannen vurdere eventuelle justeringer i utkastet før dette oversendes til Direktoratet for naturforvaltning for godkjenning. Etter godkjenning vil forvaltningsplanen ha status som veiledende retningslinjer ved forvaltningen av verneforskriften for Vangrøftdalen-Kjurrudalen landskapsvernområde. Planen ble endelig godkjent av Direktoratet for Naturforvaltning i 2004. Planen er trykket i 2010.



Kartet viser beliggenheten av Vangrøftdalen-Kjurrudalen landskapsvernområde i forhold til Forollhogna nasjonalpark og de øvrige landskapsvernområdene rundt denne.



INNHOOLD

1	INNLEDNING	s 5	4	AKTUELLE PROBLEMSTILLINGER KNYTTET TIL BYGNINGER	s 14
1.1	Opprettelse av nasjonalparker/landskapsvernområder	s 5	4.1	Generelt	s 14
1.2	Forvaltning av landskapsvernområder	s 5	4.1.1	Formingsveileder	s 14
2	NATUR- OG KULTURFAGLIGE FORHOLD, BRUKER-INTERESSER OG VERNEVERDIER	s 6	4.1.2	Verneforskriften	s 14
2.1	Geografisk beskrivelse	s 6	4.1.3	Hva ligger i begrepet "Nødvendige nye bygninger til seterformål og beitebruk"?	s 15
2.2	Eiendomsforhold	s 6	4.2	Oppføring av nybygg og tilbygg	s 16
2.3	Naturforhold	s 6	4.2.1	Generelt	s 16
2.3.1	Generelt	s 6	4.2.2	Seterstue	s 16
2.3.2	Geologi og landskap, vann og vassdrag	s 6	4.2.3	Seterfjøs og uthus	s 16
2.3.3	Vegetasjon og klima	s 7	4.2.4	Utvidelse av og tilbygg til hytter	s 17
2.3.4	Dyreliv	s 7	4.3	Restaurering, vedlikehold og gjenoppføring av bygninger	s 17
2.4	Kulturhistorie og kulturminner	s 7	4.3.1	Generelt	s 17
2.4.1	Skog og gruvedrift	s 7	4.3.2	Slåttebuer, løer, avkjølinger, matbuer, fiskebuer	s 17
2.4.2	Seterdrift og jordbruk	s 8	4.3.2	Skogshusvære	s 18
2.5	Kulturlandskap	s 8	5	AKTUELLE PROBLEMSTILLINGER KNYTTET TIL ANNEN VIRKSOMHET	s 18
2.5.1	Definisjon av kulturlandskap	s 8	5.1	Strømforsyning og seterdrift	s 18
2.5.2	Verdier i seterlandskapet	s 8	5.2	Nydyrking	s 18
2.5.3	Kulturlandskap i endring	s 9	5.3	Inngjerding	s 19
2.6	Dagens bruk av området	s 9	5.4	Seterlandskapet	s 20
2.6.1	Jordbruk og setring	s 10	5.4.1	Botaniske verdier og skjøtselstiltak	s 20
2.6.2	Utmarksressurser	s 10	5.4.2	Skogbruk	s 21
2.6.3	Friluftsliv og turisme	s 10	5.5	Veger og massetak	s 21
2.6.4	Inngrep	s 11	5.5.1	Generelt	s 21
3	MÅL, UTFORDRINGER OG STRATEGIER FOR FORVALTNINGEN AV VANGRØFTDALEN- KJURRUDALEN LANDSKAPSVERNOMRÅDE	s 12	5.5.2	Vangrøftdalen vegvedlikeholdsområde	s 21
3.1	Mål for forvaltningen av landskapsvernområder	s 12	5.5.3	Kjurrudalen vegvedlikeholdsområde	s 21
3.2	Formålet med opprettelsen av Vangrøftdalen-Kjurrudalen landskapsvernområde	s 12	5.6	Motorferdsel i utmark	s 23
3.3	Utfordringer ved forvaltningen av Vangrøftdalen-Kjurrudalen landskapsvernområde	s 12	5.7	Friluftsliv og reiseliv	s 23
3.4	Strategier og tiltak	s 13	5.8	Naturopsyn	s 23
3.4.1	Generelt	s 13	KILDER OG UTFYLLENDE LITTERATUR	s 25	
3.4.2	Konkrete tiltak	s 13	VERNEFORSKRIFT	s 25	
			VEDLEGG		
			• Kart over Vangrøftdalen og Kjurrudalen landskapsvernområde		
			• Kartoversikt med hamnelagsgrenser		
			• Kartoversikt over setrer i aktiv drift med mjølkeproduksjon		

1. INNLEDNING

1.1 Opprettelse av nasjonalparker/landskapsvernområder

Vern av spesielle naturområder eller naturelementer skjer i Norge i hovedsak etter Lov om naturvern som ble vedtatt 19.06.1970. I loven er det hjemmel for å opprette flere ulike verne-kategorier, bl.a. nasjonalparker og landskapsvernområder.

I formålsparagrafen i naturvernloven (§ 1) står følgende:

“Naturvern er å disponere naturressursene ut fra hensynet til den nære samhørigheten mellom mennesket og naturen, og til at naturens kvalitet skal bevares for fremtiden.”

Videre står det om landskapsvernområder i § 5:

“For å bevare egenartet eller vakkert natur- eller kulturlandskap kan arealer legges ut som landskapsvernområde. I landskapsvernområde må det ikke iverksettes tiltak som vesentlig kan endre landskapets art eller karakter. Fylkesmannen avgjør i tvilstilfelle om et tiltak må anses å ville endre landskapets art eller karakter vesentlig”.

Etter naturvernloven er landskapsvernområder et svakere områdevern sammenliknet med nasjonalparker. For landskapsvernområder er hovedformålet å sikre natur- og kulturlandskap. Generelt er det forbud mot inngrep som vesentlig kan endre landskapets art eller karakter, men tradisjonell landbruksdrift vil i de fleste tilfeller kunne fortsette som før, jf. at “for å sikre at tradisjonell næringsvirksomhet ikke utøves i strid med landskapets formål, vil den ofte være undergitt visse begrensninger når det gjelder driftsform og driftsintensitet.” (Ot.prp.nr. 46 (1983-84)).

1.2 Forvaltning av landskapsvernområder

Fram til de senere årene har norsk nasjonalparkpolitikk gått ut på å etablere verneområdene, herunder å fastsette et regelverk, samt å etablere oppsyn og forvaltningsmyndighet. Det har vært lagt relativt liten vekt på skjøtsel og andre aktive forvaltningstiltak. I de senere årene har overordnede myndigheter kommet med klare signaler om en mer aktiv forvaltning. Det er da særlig nevnt større differensiering, både innenfor hvert enkelt større verneområde og mellom verneområdene. Området har vært en del av et pilotprosjekt med lokal forvaltning.

Vangrøftdalen-Kjurrudalen landskapsvernområde er i nasjonal målestokk beskjedent benyttet til rekreasjon og friluftsliv for andre enn lokalbefolkningen. Det som har preget området, og igjen danner noe av grunnlaget for vernet, er omfattende seter- og slåttedrift gjennom generasjoner. Omfanget av denne driften er på grunn av endringene i samfunnet i ferd med å bli redusert. Det en imidlertid kan se for seg, er noe økt ferdsel på grunn av oppmerksomheten om Forollhogna nasjonalpark. Den relativt omfattende seterdriften tilsier at forvaltningsplanen bør være forholdsvis detaljert. Målet om å ta vare på et særpreget naturlandskap forutsetter at det utvises forsiktighet med nye tiltak i området. Det andre hovedmålet, å ta vare på et særpreget og vakkert kulturlandskap, forutsetter at det opprettholdes et aktivt seterbruk. Dette krever et forvaltningsverktøy som ikke legger for mange hindringer i veien for en drift tilpasset de øvrige kravene i landbruket. Aktiv utnyttning av ressurser i området vil i fremtiden kunne være en viktig del av skjøtselen i de kulturpregede delene av området.

Forvaltningsplanen bygger på verneforskriften, og skal bidra til å fremme en utvikling i samsvar med verneformålet. I tillegg til at planen skal gi retningslinjer, skal den være et hjelpemiddel i forvaltningen av området. Den skal bl.a. gi grunnlaget for kontroll med areal-disponeringen og være en rettleder for forvaltningsmyndighetene, grunneiere og andre brukere. Det er viktig at forvaltningsplanen blir ajourført med jevne mellomrom.

2. NATUR- OG KULTURFAGLIGE FORHOLD, BRUKERINTERESSER OG VERNE-VERDIER

2.1 Geografisk beskrivelse

Vangrøftdalen–Kjurrudalen landskapsvernområde ligger nordvest i Os kommune. Landskapsvernområdet dekker et areal på ca. 126 km², og utgjør ca. 12 % av kommunens samlede areal. Fra riksveg 30 ved Os fører fylkesveg 752 og 753 vestover mot jordbruksbygda Dalsbygda. Vangrøftdalen og Kjurrudalen er seterdaler for gårder i bygdene Dalsbygda og Os. Fra Dalsbygda går Vangrøftdalen mot vestnordvest og Kjurrudalen mot nord.

Elva Vangrøfta med Snudda, Tverrelva og sidevassdraget Hangåa er selve hovednerven i området. Dette vassdraget ble gjennom verneplan IV varig vernet mot kraftutbygging.

Aktiv seterdrift foregår fortsatt i betydelig omfang i Vangrøftdalen og Kjurrudalen. Bygningsmassen er godt bevart, og seterbebyggelsen går i Kjurrudalen opp til 850 moh., mens den i Vangrøftdalen strekker seg opp til 900 moh. Setrene i Vangrøftdalen og Kjurrudalen ligger i bjørkeskog-beltet som regnes som en sårbar landskapstype. Området benyttes også aktivt som utgangspunkt for friluftsliv, jakt og fiske, både sommer og vinter. Seterdalene Vangrøftdalen og Kjurrudalen er i "Nasjonal registrering av kulturlandskap" rangert som det viktigste seter-landskapet i Hedmark fylke, og som et av 104 spesielt viktig kulturlandskapsområder i landet.

Kjurrudalen og Vangrøftdalen har i kommuneplanens arealdel for Os kommune vært avsatt som LNF-område med spesielle naturforvaltnings- og eller kulturlandskapsinteresser. Det ble så tidlig som i 1990 gitt særskilte og strenge kommunale retningslinjer for forvaltningen av området. Et landskapsvern vil derfor ikke medføre betydelige endringer i forvaltningen lokalt.

2.2 Eiendomsforhold

Landskapsvernområdet er i sin helhet i privat eie. De forskjellige bruksrettene har hatt stor betydning for jordbruket gjennom tidene. Utmarksressursene har vært viktige og skapt grunnlaget for bosetting og jordbruksdrift. Sterk utnyttning av utmarksressursene har ført til kompliserte eiendomsforhold i området. Eiendomsretten er kløyvd i deler av området, dvs. at noen har slåtterett, andre har beiterett, grunneierrett, skogrett osv. på samme teig. Det er derfor mange rettighetshavere å forholde seg til i området. De ulike rettene er definert klart gjennom Tolgen storskifte.

Innenfor området er det organisert to grunneierlag, som delvis overlapper hverandre: Øvre Vangrøftdal grunneierlag og Sättåhaugen grunneierlag. Disse grunneierlagene dekker bare deler av området. For resten av Vangrøftdalen og for hele Kjurrudalen er det havnelaga som i praksis fungerer som grunneierlag. Følgende havnelag finnes innenfor området:

- Sättåhaugen havnelag
- Falken-Kløftåsen-Mastukåsen havnelag
- Åslifjellet havnelag



- Kjurrudalen havnelag
- Dalsbygda hjemmehavnelag
- Berg havnelag
- Åslia-Storbekkdalen havnelag
- Rabblia-Storvollia havnelag
- Langsfjella havnelag

Havnelaga har egne regler som ble utarbeidet av storskiftekommisjonen, mens grunneierlaga bygger på egne vedtekter. Dalbusjøeiendommen, lengst nord i området, er ikke tilknyttet havnelag eller andre organisasjoner. Dalsbygda jaktlag og jaksameie forvalter jakta i hele området.

2.3 Naturforhold

2.3.1 Generelt

Det foreligger mange registreringer og rapporter om ulike verdier og ressurser i områder, slik som masseforekomster, flora og fauna, bygninger, slåttinger, dyregraver, brukerinteresser m.v. Det finnes ingen fullstendig oversikt og prioritering av verdifulle kulturmiljø, og oversikten over kulturminner i utmarka er også mangelfull. Det finnes ingen samlet fremstilling av kulturlandskapsverdiene i området sett under ett.

I denne planen gis en kort beskrivelse av faktiske forhold. For utfyllende opplysninger vises det til vedlagte oversikt over kilder og utfyllende litteratur.

2.3.2 Geologi og landskap, vann og vassdrag

Vangrøfta er et sidevassdrag til Glåma og munner ut i denne ca. 3 km sør for tettstedet Os. Vangrøftdalen og Kjurrudalen ligger i nedbørfeltet til Vangrøfta, som i sin helhet ligger innenfor det geologiske Trondheimsfeltet. Berggrunnen består for en stor del av kambrosilur-bergarter, stedvis med intrusive bergarter som trondhemitt og serpentin. Fjellgrunnen er stedvis kalkholdig, den nedbrytes relativt lett og gir opphav til et næringsrikt jordsmonn. På grunn av den rike berggrunnen har hele vassdragssystemet høyt innhold av ulike oppløste næringssalter. Vannkvaliteten er overveiende god. Vassdragssystemet er noe påvirket av forurensende tilførsler. I Vangrøftdalen gjelder dette særlig tungmetaller fra tidligere gruve-drift i Fossgruva.

Landskapstrekkene er rolige. I nordvest ruver Forollhogna og skiller seg av utseende noe ut fra de øvrige fjellryggene som for en stor del er lave og runde i formen. Hoveddalførene Vangrøftdalen og Kjurrudalen er vide og åpne med slake lisider uten spesielt ruvende eller dominerende trekk. Stedvis er elveløpene skåret ned i fjell som ved Storfossen hvor Vangrøfta har dannet et lite canyonparti.

Elvene Snudda, Skarva og Tverrelva innerst i Vangrøftdalen løper sammen og danner elva Vangrøfta, som er selve livsnerven i Vangrøftdalen. Fra Kjurrudalen og Hanksjøene kommer Hangåa som løper sammen med Vangrøfta i Dalsbygda. Vangrøfta med sidevassdrag er varig vernet mot kraftutbygging i verneplan IV. Det er flere fine fosser i området. Spesielt kan nevnes Fosskleiva i Vangrøftdalen og Adamsfallet i Kjurrudalen.

2.3.3 Vegetasjon og klima

Årsnedbøren i området ligger rundt 550 mm pr. år. I overkant av 60 % av årsnedbøren faller i sommerhalvåret. Temperaturvariasjonen gjennom året kan være stor. Gjennomsnittstemperaturen for årets varmeste måned ligger opp mot + 15 C, mens den for den kaldeste går ned mot -10 C. Vekstsesongens lengde ligger i de klimatiske gunstige delene av området opp mot 160 døgn.

Vangrøftdalen og Kjurrudalen og andre områder i nordvestdelen av Os har lenge vært kjent som et av de botanisk rike seterlandskapene på Østlandet. Undersøkelser har vært gjennomført av Olinus Nyhuus i 1897-1908, Hanna Resvoll-Holmsen rundt 1920, Halfdan Rui i 1918-1925 og Johannes Lid i 1948. Mer systematiske undersøkelser har vært foretatt av Reidar Elven fra 1964 og framover og av Reidar Haugan og Anders Often på 1990-tallet.

Vegetasjonen i området er både artsrik og variert med en rekke kravfulle plantearter. Totalt er det påvist i underkant av 400 ulike karplantearter i dette området. Skogen i området går opp mot 900 moh. Det er fjellbjørkeskog. Fjell- og myrvegetasjonen er også variert, med til dels ekstremt næringskrevende plantesamfunn. Antall vegetasjonstyper er meget stort og området inneholder en rekke vegetasjonstyper som ikke er vanlige i regionen. Dette gjør området særlig botanisk interessant.

I 1999 ble 37 områder som var avmerket som potensielle nydyrkingsområder nærmere undersøkt. Undersøkelsene omfattet både karplanter og natur-typer, og også landskapsmessige sider ble vurdert. De største botaniske verdiene er knyttet til flommark langs nedre Hangåa i Kjurrudalen, til rik- og ekstremrikmyrer, til rik høgstaudeskog, og til opprinnelige setervoller og beitemark.

Områdene er vurdert både enkeltvis, i større sammenheng og i sammenheng med behovet for at visse typer jordbruksaktivitet opprettholdes for at kulturlandskapet i seterdalene skal bestå i en eller annen form.

2.3.4 Dyreliv

Vangrøftdalen og Kjurrudalen er frodige seterdaler med gode forhold for dyrelivet. Her finnes en betydelig stamme av elg og rådyr sommerstid. Bever har tilhold i vassdraget, og seterdalene er kjent som svært gode rypeområder. I Forollhognaområdet finnes en av landets mest produktive villreinstammer. Øvre deler av Vangrøftdalen er også viktige tilholdssteder for villrein i deler av året. Flere viktige våtmarksområder i eller i tilknytning til seterdalene



er viktige hekkeområder for ender og vadefugler. Både Storfloen og Storfløtjønnna er vernet som naturreservater. Opplysninger om viktige viltområder og mer generelle opplysninger om viltet finnes i viltkartene og viltrapport for Os kommune.

Jakt og fiske har tradisjonelt vært drevet for å gi et viktig tilskudd til kostholdet på gardene, og til hvert bruk hørte det jakt- og fiskeretter. Jakt på småvilt og storvilt har hatt gode vilkår i seterdalene, og har i perioder vært en viktig inntektskilde.

2.4 Kulturhistorie og kulturminner

Vangrøftdalen og Kjurrudalen har ei rik og spennende kulturhistorie og mange kulturminner knyttet til både seterdrift og utmarksbruk, gruvedrift, vannkraft, jakt, fiske og ferdsel. Spesielt viktig og sentralt står kulturminner knyttet til seterdrift og slått.

2.4.1 Skog og gruvedrift

Gruvedrifta på Gruvåsen og ved Rørsverket var avhengig av mye ved, og under denne drifta ble skogen nesten uthogd. Fram til 1791 var all skog i og rundt Dalsbygda allmenningsskog. I 1792 ble så skogen delt opp i teiger og fordelt på alle gardsbruka. Skogen i setertraktene var preget av hard utnytting også fra seterdrifta. Etter

at fullseterbruket og seterdrifta generelt avtok, skiftet landskapet karakter fra et skogløst, åpent landskap til et bjørkeskoglandskap. Skoggrensa er som nevnt påvirket av hogst fra gruvedrifta og seterdrifta, samt fra sterkt utmarksbeite.

Spor etter gruvedrift finnes både i og utenfor landskapsvernområdet. Fossgruva i Vangrøftdalen var i drift fra omkring 1900 til 1920-tallet. Gruva er nå sanert og gjenfylt, og kun spor etter den vises i terrenget. I Foskleiva har det også vært drevet et lokalt vannkraftverk.

2.4.2 Seterdrift og jordbruk

Seterdrifta i Vangrøftdalen og Kjurrudalen går helt tilbake til den første gardsbebyggelsen som ble etablert i området. Et fenomen som særpreget seterdrifta i Dalsbygda i forhold til andre deler av landet, var vekselbruket. Vekselbruket besto i at de to seterdalene Vangrøftdalen og Kjurrudalen ble brukt annet hvert år til slått og beite. Hver gard hadde setrer i begge dalene, og det ene året setra de med buskapen i den ene dalen, mens det i den andre dalen ble drevet slått. Neste år var det omvendt bruk. Vekselbruket ble praktisert for å kunne utnytte arealene maksimalt og sikre førberginga til vinteren. Som regel hadde hver gard 3-4 setrer fordelt på de to dalene, dette var forskjellige typer setrer; vår-, sommer- og høstseter. Vår- og høstsetrene lå i de fremre delene av dalene. Vekselbruket holdt seg til 1920-årene. Etter denne tida holdt de fleste seg til ei eller to setrer og dermed ble mange setrer lagt ned.

Hver enkelt gard hadde rett til, eller de hadde kjøpt, slåtetter spredd over hele dalen. Men utmarks slått ble en krevende arbeidsform, og førberginga gikk etter hvert over fra slått i utmarka til innmarksslått på kulturbeiter. Mange SEFRAK-registrerte bygninger er knyttet til den betydelige aktiviteten i utmarka. Her finnes mange slåttebuer og løer. Andre verdifulle bygninger er gamle seterstuer, seterfjøs, masstu og kjølehus. Et annet viktig tilskudd til vinterføret har laven vært, lokalt kalt måsså. De store fjellpartiene i området er rike på ulike lavararter som var et viktig førtilskudd på alle gardene tidligere. Denne ressursbruken varte til etter krigen, men enkelte gardbrukere samlet måsså til utover 1960-tallet.

I 1857 fikk Sättåhaugen organisert meieridrift, etter mønster fra Rausjødalen. Produktene ble lagret i jordkjellere og kunne bli hentet på høstparten eller førjulsvinteren når det var godt sledeføre. I dag finnes kun tufter igjen etter dette meieriet.

Viktige bygninger i området er først og fremst bebyggelse knyttet til setring og slått. Viktige bygninger er: seterstuer, seterfjøs, masstu, kjølehus, slåttebuer, løer og vedskåler. Oversikten nedenfor viser hvor mange bygninger og slåtter som er SEFRAK-registrert innenfor området. Usikkerheten med hensyn til antall baserer seg på at noen av registreringene muligens dreier seg om bygninger som ligger utenfor grensene for landskapsvernområdet, men innenfor den opprinnelige plangrensa. Tallene er basert på rapporten om kulturminner i området.

Områdenavn	Seterstuer	Fjøs	Masstu	Løer	Buer	Slåtter	Naust
Vangrøftdalen	96	88	24	144	50	30	
Kjurrudalen	151	135	36	240	84	47	6
Sum	247	223	60	384	134	77	6



2.5 Kulturlandskap

2.5.1 Definisjon av kulturlandskap

Kulturlandskap er et bilde av naturgrunnlag og ressursbruk, historie og utvikling. Kulturlandskap er resultatet av menneskers virksomhet og utnyttelse av naturressursene gjennom tidene. De naturgitte forutsetningene, som berggrunn, topografi, klima, jordsmonn og naturlig vegetasjon, har bestemt menneskenes bruk av landskapet. Kulturlandskapet er dermed formet gjennom en vekselvirkning mellom natur og kultur. Jordbrukslandskapet er slik sett formet av bonden og husdyra og behovet for fôr.

Variasjon og mangfold har variert gjennom tidene, avhengig av skiftende sosiale og økonomiske betingelser og varierende arealutnyttning. Vår historie og våre røtter ligger i dette landskapet. Ny tid setter nye spor, men det er viktig at vi driver vår virksomhet uten å slette sporene etter dem som var her før oss.

2.5.2 Verdier i seterlandskapet

Landskapsvernområdet slik det framstår i dag, er et resultat av et flere hundreårig samspill mellom naturgrunnlaget og bruken av dette i tradisjonell næringsvirksomhet. Vangrøftdalen og Kjurrudalen er fra naturens side et av de botanisk rikeste seterlandskapene på Østlandet. Det som gjør disse seterdalene spesielle på landsbasis, er kombinasjonen av gode forhold fra naturens side og lang tids tradisjonell bruk av store deler av området til setring, slått og beite. Lang tids ekstensiv bruk har skapt et variert og særegent landskap. Her er mange kulturhistoriske spor og intakte gamle kulturmarker. I tillegg til mange sjeldne arter i naturlandskapet, finnes også sjeldne kulturbetingede arter som nå er sårbare på landsbasis fordi seterdrift og tradisjonelt beite med flere husdyrslag har gått sterkt tilbake.

Det som kjennetegner seterlandskapet er at det etter hvert har oppstått en landskapsmosaikk med en rekke natur- og kulturelementer, og med en egen økologisk balanse. Hvilke arter som finnes, er avhengig av hvilken bruk som har vært. Det er en gjensidig avhengighet mellom landbrukets aktive drift og mange av de verdiene som kulturlandskapet representerer. Seterhus, setervoller, gjerder, vegleder, kulturminner, rydningsrøyser og beitemark har skapt et landskap med stor økologisk, visuell og opplevelsesmessig verdi. Dette landskapet krever imidlertid aktiv, men bevisst bruk, basert på kunnskap om naturforholdene og kulturhistorien dersom det skal opprettholdes.



2.5.3 Kulturlandskap i endring

Seterlandskapet med setervoller, slåttemark, og lysåpne beitemarker har endret seg betydelig over tid. Antall setre i drift har gått kraftig tilbake. Seterstua og setervollen får fort karakter av å være en fritidseiendom når den ikke drives tradisjonelt som seter. En stadig større andel av setrene brukes kun til fritidsbruk, eller i kombinasjon med slått eller beite. Dette fører ofte til at setervollen endrer karakter. Seterstua blir opprustet, får ny detaljering med veranda, tilbygg, belysning og nye farger og får mer preg av å være ei hytte. Samtidig vil ofte setervoll, fjøs og uthus være preget av forfall.

Den landskapsmessige mest synlige endringen i seterdalene i de senere tiårene er bjørkeskogens framvekst. Fra 1960-tallet til i dag har Vangrøftdalen helt endret karakter. Tidligere så man setervollene som åpne øyer i parkskogen; nå er de oftest gjømt. Endringene i artssammensetningen går langsommere, men er likevel synlige. Sammenlignet med oversiktene fra 1960-tallet er en rekke planter blitt noe mer sparsomme, mens andre har gått fram.

Beiteintensiteten og beitebruken er endret. Tidligere var landskapet preget av at ulike dyreslag var på beite. I dag er det ensidig beite med ku og sau, mens geita og hesten er borte. Dette har stor betydning for hvordan landskapet og skogen ser ut, da de ulike dyreslagene favoriserer forskjellige beiteplanter. Seterdalene var tidligere et mye mer åpent landskap, der skogen var sterkt preget av beite og slått over lang tid. I dag er skogen i ferd med å gro igjen og i tillegg sprer den seg ut over tidligere slåtteenger og slåttemyrer.

Store endringer i driftsformene i landbruket de siste 50 årene har ført til at store arealer, spesielt i Kjurrudalen, er oppdyrket. Nye krav til landbruksdrift har ført til at setervollen også har endret karakter. Tidligere hadde setervollene en artsrik flora. I dag er det få opprinnelige setervoller igjen. De fleste er fulldyrket og gjødslet. Landskapet rundt setra har også endret seg med oppdyrking, planering og inngjerding av større arealer enn tidligere. Naturlig vegetasjon og trær på og rundt setervollen og seterhusa er ofte fjernet.

2.6 Dagens bruk av området

2.6.1 Jordbruk og setring

Utmarksressursene har vært og er sentrale for jordbruket i Os. Seterdrifta har vært omfattende, og det er fortsatt aktiv seterdrift.

Nedenstående tabell viser utviklingen i seterbruken, og antall setre i drift i verneområdet i 2002.

Setrer vest for Glåma	Regist-rerte setrer	Setrer i tradisjonell drift			
		1978	1997	2002	I verneområdet
Kjurrudalen havnelag:					
Kjurrudalen	45	17	7	7	5
Olvollan	5	0	0	0	0
Sum Kjurrudalen	50	17	7	7	5
Såttåhaugen havnelag: ⁽¹⁾	7	3	2	2	2
Falken-Kløftåsen-Mastukåsen havnelag ⁽²⁾					
Kløftåsen, Bratthaugen	8	7	7	7	7
Falken	4	3	4	3	3
Mastukåsa	10	6	2	2	2
Dalbusjøen:	1	0	0	0	-
Rabblia-Storvollia havnelag:					
Dalvollan	2	0	0	0	0
Storvollia	9	5	3	3	3
Skarvdalen	6	6	5	4	4
Rabblia	4	1	1	1	1
Åsli-Storbekkdalen havnelag:					
Brøttet, Storbekkdalen	10	6	2	2	2
Åsli	5	1	1	1	-
Dalsbygda hjemmehavnelag: Litjåsen	12	2	2	2	-
Sum Vangrøftdalen	78	40	29	27	24
Berg havnelag:					
Nordervollia	14	5	4	1	-
Setersjøen	23	11	9	8	1
Gammelvollia	6	3	3	1	-
Osåsan	30	11	4	2	-
Galådalen	3				
Østgardsåsan, Langsåa, Tolgas.	30	4	0	0	
Totalt	234	91	56	46	30

⁽¹⁾ Innenfor Såttåhaugen havnelag er det nedlagt ei seter i det siste-Åsvollen. Denne var i drift i 1997. Spellmovollen er gjenoppbygd i nyere tid og drift ble igangsatt i 1997. Vollen til Bjørn T. Aas var ikke i drift i 1997, men er i drift i dag.

⁽²⁾ Bratthaugen er ei seter fra nyere tid (ikke gamle tufter)

I 1978 ble det registrert 326 seter i hele kommunen. Av dem var 97 i drift. I 1997 var det totalt 70 bruk i Os kommune som mottok setertilskudd fordelt på 58 enkeltseter og 4 fellesseter. 56 av enkeltsetene lå vest for Glåma.

I år 2002 er det 48 seter i tradisjonell drift i Os kommune, hvorav 46 ligger vest for Glåma. Dette betyr en reduksjon på 10 seter i løpet av perioden 1997-2002.

Innenfor landskapsvernområdet er det 30 tradisjonelle seter i drift med melkeleveranse fra setra. Av disse er 5 i Kjurrudalen (alle med ku), 1 ved Sætersjøen (geit) og 24 i Vangrøftdalen (alle med ku). I tillegg finnes ei felles seter i Kjurrudalen.

I perioden 1997-2001 er det nedlagt 3 seter innenfor landskapsvernområdet, og tatt opp igjen 1 seter. Det er avgang på 1 seter i Såttåhaugen, 1 seter i Falken og 1 seter i Skarvdalen. Den ene setra i Falken hadde geit, Dyrking av vinterfôr og/eller beite på setervollene er vanlig. I økende grad blir større områder inngjerdet som beite for ungdyr, kalver og kyr.

De fleste setrene blir vedlikeholdt og brukes ved slått av setervoller, tilsyn og sankning av beitedyr, jakt og annen rekreasjon. Flere setervoller brukes til beite for kalver, ungdyr, ammekyr eller kyr som ikke melker sommerstid. Mange seter brukes til fritidsbruk.

Det er i dag omtrent 120 seter innenfor det opprinnelige planområdet for landskapsvernområdet, hvorav:

- 38 er i aktiv drift med både slått og storfebeite
- 25 seter er i bruk som kombinasjon beite – beite/fritid
- 6 driver slått - slått/fritid
- 29 seter er kun til fritidsbruk
- 22 seter er ødevoller

Bensin- eller dieselaggregater gjør at mjølkeproduksjonen i dag i sin helhet er maskindrevet. I Kjurrudalen drives også mjølkeproduksjonen ved hjelp av elektrisk kraft fra strømmett. I forbindelse med Forsvarets bygging av anlegg på Vardhøgda, ble det i 1988 framført ei enkel strømlinje til setrene i Kjurrudalen. Linja følger i hovedsak vegen innover dalen. Av mjølkeproduksjonen i 1993 ble det i Vangrøftdalen og Kjurrudalen produsert 574 872 liter kumjølke og 8 446 liter geitmjølke på utmarksbeite.

Nydyrking har foregått i et visst omfang. Det er i hovedsak ved setervollene dyrking har blitt foretatt, med unntak av enkelte større arealer. Store arealer med potensiell dyrkingsjord er registrert i begge dalførene. Dyrkingsarealet er nesten fordoblet fra 1945 til 1993, og det meste av føret hentes nå fra fulldyrka jord. De som ikke er med i større fellesbeiter, dyrker ofte opp sin egen setervoll til fôrareal. Siloslått på setra har i den senere tid blitt et vanlig syn. Det er dyrket betydelige arealer, særlig i Kjurrudalen. Dette har endret mye av dalens preg som seterdal. Det pågår og er fortsatt interesse for nydyrking i begge seterdalene.

2.6.2 Utmarksressurser

Utnytting av utmarksressursene i fjellet og setertraktene i form av måssåtaking, slått- og beiteområder, samt jakt og fiske, har alltid vært svært viktige for jordbruket og bosettingen i bygdene. Lavsanking og slått i fjellområdene har opphørt for lengst, mens

beiteressursene fortsatt blir utnyttet.

I området slippes et betydelig antall sauer, ungdyr og kyr på beite. Dyra går i utmarka fra ca. midten av juni til midten av september, avhengig av vær- og beiteforhold. I økende grad blir større områder rundt og ved setervollene inngjerdet som beite for ungdyr, kalver og kyr.

Av de gardsbrukene som driver setring med mjølkeproduksjon på egen seter, er det mange som har dyra gående i utmarka om dagen og tar dem inn i en inngjerding på setervollen om natta. Ungdyr og sauer går fritt i utmarksbeite. De siste førti år har antall sauer, mjølkekyr og ungdyr økt, mens antall geiter har gått ned. Tall for 1993 viser at det i hele Dalsbygda fantes 2070 storfe, 110 mjølkegeiter og 1489 vinterföra sauer. Geiteholdets kraftige nedgang de siste 30-40 åra er med på å sette preg på landskapet, med en større gjengroing av busker og trær. Det er i dag ingen geitseter innenfor landskapsvernområdet. Rundt 4800 sauer og 1790 storfe slippes hvert år på utmarksbeite innenfor det opprinnelige planområdet for landskapsvernområdet. Landskapsvernområdet er en del mindre enn den opprinnelig plangrensa antydning, og antall dyr i utmarka i verneområdet er derfor noe lavere. Tallene gir likevel en viss pekepinn på omfanget av utmarksbeitet.

Skoggrensa går i dag opp mot 900 moh. Furuskogen vokser nede i Dalsbygda til ca. 700 moh, men det er lite barskog i bygda. Innenfor landskapsvernområdet er det stort sett bare bjørkeskog. Denne blir for det meste utnyttet ved hogst av ved til eget bruk. Det har ikke vært drevet med skogreisning av større betydning innenfor området. Enkelte grunneiere i Litjåsen, Åsli, Storbekkdalen og Kløftåsen har likevel plantet litt bartrær på spredte lokaliteter.

2.6.3 Friluftsliv og turisme

I de siste åra har det generelt vært økende profilering for å trekke flere turister til bygdene. Det reklameres med jakt, fiske og naturopplevelser. Forollhognaområdet er foreløpig relativt lite berørt av turistnæringen, og lokalt er det uttrykt skepsis til økt menneskelig ferdsel i sentrale deler av dette området. I seterdalene drives det en del utleie av seterhus, fortrinnsvis knyttet til jakt. Mange seter benyttes i praksis som fritidsboliger for venner og familie. Det eksisterer ingen felles organisert utleievirksomhet, selv om det har vært planer om dette mange ganger.

Pilegrimsleden fra Sverige til Trondheim går gjennom Vangrøftdalen og videre øst for Forollhogna til Budalen. Leden er merket, og kan gi grunnlag for økt trafikk. I begge seterdalene finnes områder tilrettelagt for turorientering. Fiske foregår i beskjeden grad. Fisket i Dalsbygda administreres av 6 fiskeforeninger. Disse driver i fellesskap et klekkeri og to settefiskdammer. Målet er å bygge flere små settefiskdammer og på den måten satse på den stede egne fiskestammen i de enkelte fiskevatn. Det første klekkeriet i bygda ble anlagt i 1931.

Jakt på småvilt, fugl og storvilt har gode vilkår i seterdalene, og det har tradisjonelt vært drevet for å gi et viktig tilskudd til kostholdet på garden. Til hvert bruk hørte det fiske- og jaktrett. Jakt har fortsatt stor betydning både til matauk og rekreasjon.

Dalsbygda jaktlag/jaktsameie ble opprettet i 1929 og administrerer jakta i området sammen med Såttåhaugen grunneierlag, Øvre Vangrøftdal grunneierlag og Dalbusjøeiendommen. Det jaktes på



Klokkarvollen, Kløftåsen

rein, elg og småvilt.

Seterdalene er aktivt brukt i fritids- og rekreasjonsøyemed til alle årstider. Et utall gamle stier og veger finnes, men mange er i ferd med å gro igjen. Flere av disse er ryddet i de senere årene. Vinterstid er det få oppkjørte løyper i fjellet, men snøscooterspor etter transport til setrer og hytter går innover dalene.

IL Nansen har flere orienteringskart som dekker arealer som ligger innenfor landskapsvernområdet: Svartåsen/Ola, Undliåsen, Langryåsen, Rabblia/Gruvåsen, Skarvdalen og Storvolla.

Seterdalene er viktige områder for friluftsliv for lokalbefolkningen i de tilgrensende bygdene og for hyttefolk. Terrengets rolige former gjør det velegnet til bruk for de fleste alderstrinn.

2.6.4 Inngrep

Veinettet i Dalsbygda er stort og strekker seg helt innover seterdalene. Allerede i 1897 var det kjøreveg til setrene i Vangrøftdalen og Kjurrudalen. En standardheving ble foretatt på 1920-tallet, og veien ble gruset og opparbeidet for kjøring med personbil. Det er til sammen i hele bygda 107 kilometer veg av god standard. Dette har sammenheng med lett tilgjengelige grusforekomster og fortsatt drift på setrene. Det er et betydelig nett av seterveger i området og mye trafikk etter vegene sommerstid. Dette er først og fremst trafikk knyttet til jordbruk og setring. Sommerstid er vegene åpne mot betaling av bomavgift. I vintersesongen er setervegene i Vangrøftdalen ubrøytet, mens de i stor grad er brøytet i Kjurrudalen.

Vangrøftdalen er en av to hovedinnsjansporter til nasjonalparken og et populært utgangspunkt for fottur fra Sättåhaugen til Forollhogna er populært. På finværsdager kan det være parkert 30-40 biler i Sättåhaugen. Ellers er det en del biltrafikk knyttet til jakta om høsten. Det er veier inn til de fleste setrene, og mange av disse er lagt godt i terrenget.

Det er få inngrep som ligger i sjølve snaufjellet. En gammel ferdselsveg fra Sättåhaugen til Forollsjøen er i dag kjørbær med traktor. Denne veien kommer inn på pilegrimsvegen som går nordover til Budalen. Det er i senere tid blitt opparbeidet traktorveg fra Kløftåsen og inn til Forollsjøen. En veg går også fra Falken til Bubekken framfor Dalbusjøen, med en avstikker opp til Fjellsjøen, samt en i Kjurrudalen fra Ustuvollen til fylkesgrensa. Dette er de lengste traktorveiene i området, i tillegg finnes enkelte kortere veibiter i forlengelse av det bedre utbygde vegnettet.

Bygningene i landskapsvernområdet er i det vesentligste knyttet til seterdriften. Det er bygd få hytter innenfor området, men mange av setereiendommene fungerer i dag i praksis som hytter. Størst endringer i bygningsmassen har skjedd der setrene er i drift. Endring i driftsform og krav til landbruket, har resultert i nye krav til fjøs. Flere av seterstuene er også ombygd og påbygd. I tillegg finnes en del nybygde seterstuer.

I forbindelse med Forsvarets bygging av anlegg på Vardhøgda, ble det i 1988 bygd ei enkel strømlinje i hengekabel til setrene i Kjurrudalen. Linja følger i hovedsak vegen innover dalen.

3. MÅL, UTFORDRINGER OG STRATEGIER FOR FORVALTNINGEN AV VANGRØFTDALEN-KJURRUDALEN LANDSKAPSVERNOMRÅDE

3.1 Mål for forvaltningen av landskapsvernområder

I Lov om naturvern (19.06.1970) er det hjemmel for å opprette flere vernekategorier, bl.a. landskapsvernområder.

“For å bevare egenartet eller vakkert natur- eller kulturlandskap kan arealer legges ut som landskapsvernområde. I landskapsvernområde må det ikke iverksettes tiltak som vesentlig kan endre landskapets art eller karakter. Fylkesmannen avgjør i tvilstilfelle om et tiltak må anses å ville endre landskapets art eller karakter vesentlig” (§5).

Etter naturvernloven er landskapsvernområder et svakere områdevern sammenliknet med nasjonalparker. For landskapsvernområder er hovedformålet å sikre natur- og kulturlandskap.

3.2 Formålet med opprettelsen av Vangrøftdalen-Kjurrudalen landskapsvernområde

Formålet med opprettelsen av Vangrøftdalen-Kjurrudalen landskapsvernområde er å ta vare på et særpreget og vakkert natur- og kulturlandskap, der seterlandskap med seterbebyggelse og setervoller, vegetasjon og kulturminner, skapt gjennom aktiv jordbruksdrift utgjør en vesentlig del av landskapets egenart.



3.3 Utfordringer ved forvaltningen av Vangrøftdalen-Kjurrudalen landskapsvernområde

Vangrøftdalen og Kjurrudalen er spesielt frodige og artsrike fra naturens side. Samtidig har store deler av disse dalene helt spesielle verdier som kulturlandskap basert på lang tids bruk. En hovedutfordring for å oppnå formålet med vernet, blir å finne balansen mellom bruk og vern, slik at vi greier å ta vare på både de verdiene som er naturskapte og de verdiene som følger med kulturlandskapet.

Det er helheten som en følge av seterdrift i mange hundre år som gjør landskapsvernområdet verdifullt som seterlandskap. Det blir derfor en stor utfordring å se forvaltning av landskap, vegetasjon, bygninger og aktiv jordbruksdrift i sammenheng. Det blir viktig å tilpasse alle tiltak slik at de glir naturlig inn i terrenget, enten det gjelder plassering og utseende på bygninger, massetak, vegføringer eller lignende. Det er en mangelfull registrering og prioritering av kulturminner, setervoller og bygningsmiljøer innenfor det store landskapsvernområdet. Det ligger en stor utfordring i å ivareta og videreutvikle det mangfold som ligger i denne seterkulturen.

For å oppnå formålet med vernet blir det viktig å la setervollen få beholde mest mulig av sitt opprinnelige “uttrykk”, slik at den fortsatt ser ut som en setervoll. Bruken av setervollen og omgivelsene rundt er like viktig som bygningene. Det blir en betydelig utfordring å bevare setervollene i en ny tid for jordbruket.

Lønnsomheten innen tradisjonell seterdrift, dvs ren melkeproduksjon med levering av melk direkte til meieri på tank, er ikke spesielt god. Det er blitt mer vanlig at seterbrukerne videreforedler melkeproduktene på setra. I flere tilfeller er dette samtidig som øvrig tjenesteproduksjon som salg av kaffe og bespisning og muligheter for overnatting. Det økonomiske potensialet innen setertilknyttet tjenesteproduksjon er trolig mange ganger større en tradisjonell seterdrift og ofte er en kombinasjon av disse avgjørende for opprettholdelsen av seterområdene.

Seterturisme og småskala reiseliv bør utvikles innenfor rammene av hva aktiv seterdrift i området tåler og områdets kvaliteter som en levende seterdal.



Å ta vare på det biologiske mangfoldet krever mye kunnskap, både om naturområdene og om de områdene som er avhengig av en viss bruk og skjøtsel for å kunne bestå. Det blir en stor utfordring å skaffe til veie den nødvendige kunnskapen, f.eks. om hvordan ulikt beitetrykk virker inn på artsutvalget, og omforme denne til praktisk forvaltning.

Ivaretagelse av ulike kulturmarkstyper som slåtteeenger, lysåpen beitemark og gamle myrslåtter krever mye ressurser. Det blir en utfordring å skaffe til veie nødvendige ressurser og å disponere disse på en måte som i størst mulig grad ivaretar formålet med vernet.



Noe arbeid kan skje rent musealt eller som ledd i frivillig arbeid i regi av fellesskapet, foreninger, skoler e.l. Også vedlikehold av gamle gjerder og vegleder krever kunnskap og ressurser.

Aktiv jordbruks- og seterdrift er en forutsetning for å ivareta seterlandskapet. Det er spesielt viktig å ta vare på de tradisjonelle setrene med mjølkeleveranse fra setra og dyra på beite i utmarka. En viktig utfordring er derfor å sikre stabile rammebetingelser for jordbruket og å finne fram til tiltak som kan ivareta og styrke aktiv seterdrift med dyr på utmarksbeite. I de siste årene er vilkårene for næringsutøvelse i landbruket stadig blitt endret gjennom nye forskrifter og lover, bl.a. disse:

- forskrift for nydyrking
- forskrift for husdyrhold, gjeldende fra år 2005
- krav til melkerom
- krav til vegstandard jf. § 3 i forskrift om produksjonstilskudd
- lov om forurensing, forskrift om husdyrgjødsel

Bygninger, byggeskikk og bygningsmiljø er en viktig del av kulturlandskapet og kulturarven vår. De kan fortelle mye om tidligere tiders liv og virke. Den arven er det viktig å ta vare på. Det er en stor bygningsmasse i området. I landskapsvernområdet er det minst 1000 registrerte bygninger; seterstuer, fjøs, løer, buer og naust m.m. 35 byggesøknader til sammen de siste 8 åra vitner om relativt stor byggeaktivitet i området. De fleste søknadene gjelder nybygg og tilbygg til seterstuer. Det er en stor utfordring å tilpasse nye bygninger i tråd med gammel byggeskikk.

Det krever mye ressurser å ta vare på det gamle, spesielt bygninger som ikke er i bruk. Det blir en stor utfordring å ta vare på gamle fjøs, avkjølinger og uthus. Bygningsmassen vil best kunne tas vare på og videreutvikles gjennom videreføring av gamle byggetradisjoner både når det gjelder reparasjon, vedlikehold og når vi bygger nytt. Det bør derfor være et mål å oppmuntre eiere til å utnytte det eksisterende bygningsmiljøet. Dette kan bli særlig vanskelig og ressurskrevende der hvor brukere eier 3-4 setervoller.

3.4 Strategier og tiltak

3.4.1 Generelt

Hovedstrategien for å nå landskapsvernområdets delformål om å bevare et særpreget naturlandskap må være å sørge for at

nye inngrep, også i jordbrukssammenheng, ikke blir lokalisert til landskap- og vegetasjonsmessig verdifulle områder.

Formålet med landskapsvernet er å ta vare på natur- og kulturlandskap, der seterlandskapet med bebyggelse, setervoller og aktiv drift er vesentlig. Aktiv jordbruks- og seterdrift er en forutsetning for å ivareta seterlandskapet der følgende momenter er særlig viktige i Os:

- Opprettholde eksisterende setervoller med tradisjonell seterdrift med utmarksbeite og mjølkeproduksjon
- Vedlikeholder det tradisjonelle kulturlandskapet i seterområdene gjennom beiting med husdyr, helst flere dyreslag.
- Opprettholde drift med slått og beite på og ved øvrige setervoller i området.
- Bidrar til å øke kunnskapen om egen kulturhistorie knyttet til seterdrift og utmarksbruk, byggeskikk, landskap og vegetasjon

Viktige generelle tiltak vil være å:

- Unngå at store sammenhengende områder nydyrkes. Dersom nydyrking skal skje, bør dette skje i begrenset omfang og bare der det ikke kommer i konflikt med særskilte botaniske verdier og på en slik måte at nydyrkingen glir naturlig inn i terreng og landskap
- Unngå at store utmarksområder inngjerdes for beitebruk
- Stimulere til rydding og vedhogst i skog
- Rydde gamle stier og vegleder
- Ta vare på kulturminner som spesielle kulturmarkstyper, bygninger og hafeller
- Stimulere til å ta vare på gammel bygningsmasse og tilpasse nye bygg til landskapet
- Unngå at verdifulle bygninger rives
- Samle inn og nedtegne kunnskap om lokalhistorie tilknyttet bruken av området

3.4.2 Konkrete tiltak

1. Vegetasjonskartlegging

For å styrke kunnskapen om vegetasjonen i landskapsvernområdet og bedre grunnlaget for forvaltningen av området bør det foretas en vegetasjonskartlegging.

2. Registrering av kulturmark

Det bør gjennomføres ei registrering av kulturlandskapet som kan vise om det finnes særlig verdifull kulturmark. De høyest prioriterte områdene bør i tilfelle sikres gjennom riktig skjøtsel etter utarbeidelse av en skjøtelsesplan.

3. Registrering og prioritering av bygninger og kulturminner

For å bedre grunnlaget for forvaltningen av området bør det foretas ei grundig registrering, vurdering og prioritering av bebyggelsen i området. Det finnes i dag ingen fullstendig oversikt over hvilke bygninger som finnes og deres tilstand, verneverdi, behov for tiltak osv. For tildeling av eventuelle tilskuddsmidler til restaurering og vedlikehold bør det foretas en prioritering av verdifulle seteranlegg, enkeltbygninger osv., både på setervoller og i utmarka.

4. Etablering av et seterregister

For å bedre grunnlaget for forvaltningen av området bør det foretas en kartlegging av alle setereiendommene med hensyn til bruk og utnytting. Dette bør gå inn i et lokalt seterregister, sammen

med en fullstendig oversikt over bygninger og kulturminner. Et slikt seterregister finnes sentralt for seter på statsgrunn. En årlig rapportering om bruk og utvikling bør foretas og synliggjøres.

5. Kartlegging av vilkår for seterdrift i framtida

Det bør foretas en kartlegging av bruk med aktiv melkeproduksjon og seterrett for å synliggjøre brukernes tanker og planer for framtida. Det bør klarlegges hvilke økonomiske og formelle rammevilkår som må være oppfylt for at seterdrifta skal kunne fortsette – eventuelt tas opp igjen på seter ute av drift. Samtidig bør økonomien i og verdiene av seterbruket synliggjøres.

6. Datainnsamling, kartfesting og tilgjengelighet

For å få en effektiv forvaltning må ulike data som er tilknyttet landskapsvernområdet og som er nedfelt på temakart og i rapporter blir lagt inn i en kartdatabase som har stor brukervennlighet og er tilgjengelig for publikum

7. Soneinndeling av landskapsvernområdet

Både natur- og kulturlandskapsverdiene er svært variert innenfor verneområdet med hensyn til både biologisk mangfold, kulturlandskap og byggeskikk. Det bør i arbeidet med revidering av forvaltningsplanen vurderes om det er hensiktsmessig foreta en soneinndeling av området i forhold til verneformålet. Forvaltningen av landskapsvernområdet må basere seg på hvilke verdier man ønsker å prioritere i de ulike delområdene.

8. Aktiv styring av økonomiske virkemidler til området

Grunneierne bør oppfordres til å søke på ulike former for tilskudd, f.eks. tilskudd til spesielle tiltak i jordbrukets kulturlandskap for å opprettholde seterlandskap, beiteskog, slåtteenger osv. Det bør gis tilskudd til veiledning av den enkelte bruker med hensyn til byggeskikk. Økonomiske virkemidler bør styres til de områdene hvor det får størst effekt i forhold til formålet med vernet.

9. Informasjon og kunnskapsheving

Grunneiere, rettighetshavere, innbyggere, kommuneadministrasjon og politikere bør gjennom en lokal omstillingsprosess få økte kunnskaper om de verdiene som skal ivaretas og utvikles. Dette bør også være en idèprosess til næringsutvikling innenfor verneformålets rammer. Det er behov for registrering, informasjon og kunnskapsheving med hensyn til vegetasjon, verdifull flora, skjøtsel og beitebruk, lokal byggeskikk, utnytting av utmarksressurser osv. Kontakten mellom lokalbefolkning, rettighetshavere, skoleverk, forvaltningsmyndighet og politikere bør styrkes. Det bør avsettes midler til en slik lokal omstillingsprosess, og det bør også gis økonomisk rom for å innhente nødvendig kompetanse.

4. AKTUELLE PROBLEMSTILLINGER KNYTTET TIL BYGNINGER

4.1 Generelt

4.1.1 Formingsveileder

Dette kapitlet er en utdyping og en forklaring til verneforskriften om hva som kan tillates innenfor verneområdet når det gjelder nybygg, påbygg, restaurering, omdisponering osv. I tilknytning til planen og som en del av denne er det utarbeidet en formingsveileder for byggeskikken i området. Formingsveilederen er å regne som et vedlegg til planen. Den gir kommentarer og bakgrunn for de ulike retningslinjene som er angitt. Den gir også utfyllende bestemmelser og råd med hensyn til utforming, materialvalg, farger osv.

Helhetlige bygningsmiljøer kjennetegnes ved at overordnede trekk er felles for mange bygninger. Dette kan gjelde f.eks. materialvalg, plantype, konstruksjon eller tunorganisering. Innenfor disse rammene finnes det imidlertid utallige variasjoner og individuelle detaljer. Hensikten med retningslinjene er å styre utviklingen av bebyggelsens overordnede trekk.

4.1.2 Verneforskriften

Generelt forbud (§ 3)

Området er vernet mot alle tekniske inngrep eller tiltak som vesentlig kan endre eller virke inn på landskapets art eller karakter, slik som for eksempel:

- oppføring av bygninger, anlegg og faste innretninger
- riving av eldre seterbebyggelse

Tiltak som er tillatt (generelle unntak, § 4)

Området er vernet mot alle tekniske inngrep eller tiltak som vesentlig kan endre eller virke inn på landskapets art eller karakter. Bestemmelsene er ikke til hinder for:

- Vedlikehold av eksisterende bygninger
- Gjenoppføring av bygninger som går tapt ved brann eller naturskade

Tiltak som kan tillates (eventuelle unntak etter søknad, § 5)

Når virksomheten kan skje uten at det strider mot formålet med vernet, og når særlige grunner taler for det, kan forvaltningsmyndigheten på nærmere vilkår gi tillatelse til:

- Riving av eldre seterbebyggelse
- Tilbygg til eksisterende bygninger
- Ombygginger og restaurering av eksisterende bygninger med tanke på bruksendring
- Oppføring av nødvendige nye bygninger til seterformål og beitebruk
- Etablering av nye setre

Oppføring av bygninger, anlegg eller faste innretninger som ikke har tilknytning til seterdrift eller utmarksbruk er ikke tillatt. Dette innebærer at det ikke åpnes for etablering av ny hytte-bebyggelse i området, kun tilbygg. Det kan søkes om tillatelse til oppføring av nødvendige nye bygninger til seterformål og beitebruk og til etablering av nye setre.

Det kan også gis tillatelse til ombygging og restaurering av eksisterende bygninger med tanke på bruksendring. Ubenyttede bygninger som tidligere er blitt brukt i forbindelse med utmarksbruk, slik som løer og slåttebuer, skal imidlertid ikke kunne omdisponeres til andre formål.

4.1.3 Hva ligger i begrepet "Nødvendige nye bygninger til seterformål og beitebruk"?

Forskriftens § 5.1 (eventuelle unntak etter søknad)

Når virksomheten kan skje uten at det strider mot formålet med vernet, og når særlige grunner taler for det, kan forvaltningsmyndigheten på nærmere vilkår gi tillatelse til oppføring av nødvendige bygninger til seterformål og beitebruk.

De eneste nye bygninger som kan tillates innenfor forskriftens rammer er oppføring av "nødvendige nye bygninger til seterformål og beitebruk". Det er behovet for bygninger tilknyttet seterdrift og beitebruk som er avgjørende for når det kan tillates oppføring av nye bygninger.

Oppføring av nye bygninger på eksisterende setervoller – der bruket ikke er i aktiv drift – er dermed ikke tillatt. Det samme gjelder oppføring av nye bygninger på eksisterende setervoller der bruket er i drift, men den aktuelle setra ikke er i drift verken med slått eller beite.

Nødvendige bygninger i denne sammenheng er fjøs, uthus og seterstue. Forskriften åpner ikke for oppføring av nye bygninger med formål utleie, turisme, fritidsbebyggelse eller lignende på setervoll, selv om dette er knyttet til bruk i drift og kan oppfattes som tilleggsnæring til landbruksdrifta.

En ren landbruksfaglig vurdering av når det er behov for 1 eller 2 seterhus på vollen i forbindelse med setring og/eller beite tilsier følgende:

- Setrer hvor det foregår melkeproduksjon med leveranse og/eller foredling av melk kan ha behov for to seterhus. Dette gjelder kun i de tilfeller hvor leid arbeidskraft utfører deler av arbeidsmengden i forbindelse med setring/beitebruk, og det ikke er kapasitet for to hushold i ett seterhus.
- For beitebruk og slått er det kun nødvendig med 1 seterhus på setra.
- "Nødvendige bygninger" for seterbruk kan være 2, "nødvendige bygninger" for beitebruk er 1 seterstue.

Ei seter omfatter beiteområder med hus både for folk og fe. Til setra hører følgende med: setervoll og nattbeite, seterstue, seterfjøs og eventuelt "uthus" som avkjøling, løer, buer, vedskjul, uthus og lignende.

Med seterdrift menes jordbruksdrift med leveranse av melk eller foredla melkeprodukter fra setra, jf. § 2 i forskrift om tilskudd til seterdrift med melkeproduksjon. Driften skal foregå i hele eller deler av sommerhalvåret og skal være knyttet til seterbygning og til helårs jordbruksdrift på en landbrukseiendom.

Dette er utgangspunktet for vurderingen av når det kan tillates nybygg på setra. Det anses for unødvendig med nye husvære

for beitebruk utenom setervoll innenfor det foreslåtte landskapsvernområdet. Det finnes et stort antall bygninger som kan nyttes til slike formål.

Ut fra ovenstående kan det konkluderes med at det kun er setrer med tradisjonell seterdrift og melkeproduksjon på setra som har landbruksmessig behov for to seterhus i drifta. I forhold til formålet med landskapsvernområdet er det derimot ikke nødvendigvis noe hinder for at det også kan settes opp ei seterstue nr. 2 på setervoller som for øvrig er intakt med fjøs og uthus, dersom ny seterstue føres opp i tråd med tradisjonell byggeskikk og plasseres som en naturlig del av et setertun. Det viktige her er bebyggelsens plassering og utforming og områdets karakter som setervoll.

På noen voller har det fra gammelt av vært vanlig med 2 seterstuer. Dette har da vært to mindre seterstuer. Ofte kan det være lettere å tilpasse 2 mindre seterhus enn ett stort. Det er også mer i tråd med tradisjonell byggeskikk at det oppføres to tradisjonelle seterhus, fremfor ulike varianter med seterhus og anneks, bu eller utbygg. Desto viktigere blir det å være restriktiv med hensyn til plassering og utforming, slik at denne bebyggelsen ser ut som seterbebyggelse og blir en berikelse for kulturlandskapet.

I dag er det på svært mange setrer 2 hus av ulik karakter med formål "opphold/bolig" der hus nr. 2 i flere tilfeller er av nyere dato. Dette kan være alt fra ei bu for ekstra overnatting, små og store hytter, anneks m.v. Dette er ofte bygninger som skiller seg ut fra de tradisjonelle bygningene på setervollen.

Muligheten for næringsutvikling knyttet til landbruket og seterlandskapet bør kunne utvikles, når dette skjer i tråd med formålet og intensjonene med vernet. Utgangspunktet bør i så fall være at man ser sammenhengen mellom landskap, aktiv drift, bebyggelse og utvikling av reiseliv tilknyttet landbruket. Eventuelle tiltak må være med på å berike seterlandskapet som helhet. I forhold til hensynet til landskapsvernet, bør det kunne tillates oppføring av 2 seterstuer i tun med øvrig bebyggelse forutsatt at § 12 i jordloven praktiseres strengt. Utleiehytter utenfor tun blir å regne som hytter.

Jordlovens § 12 om deling

Eigedom som er nytta eller kan nyttast til jordbruk eller skogbruk kan ikkje delast utan samtykke frå departementet. Med eigedom meiner ein òg rettar som ligg til eigedomen og partar i sameige. Forbodet mot deling gjeld òg forpaktning, tomtefeste og liknande leige eller bruksrett til del av eigedom når retten er stifta for lengre tid enn 10 år eller ikkje kan seiast opp av eigaren (utleigaren).

Departementet kan gi samtykke dersom samfunnsinteresser av stor vekt taler for det, eller deling er forsvarleg ut frå omsynet til den avkasting eigedomen kan gi. Ved avgjerd skal det mellom anna takast omsyn til om deling kan føre til drifts- eller miljømessige ulemper for landbruket i området. Det skal òg takast omsyn til godkjende planer som ligg føre for arealbruken etter plan- og bygningslova og omsynet til kulturlandskapet.

Samtykke til deling kan givast på slike vilkår som er nødvendige av omsyn til dei føremåla som lova skal fremja. Føresegnene gjeld utan omsyn til om ein eigedom har fleire registernemningar når eigedomen eller ideell del av han er på same eigarhand og etter departementet sitt skjønne må reknast som ei driftseining.

Samtykke til deling er ikkje nødvendig når særskild registrert del av eigedom vert seld på tvangssal. Det same gjeld dersom det i samband med offentleg jordskifte er nødvendig å dela eigedom. Dersom deling ikkje er rekvirert innan tre år etter at samtykke til deling er gitt, fell samtykket bort.

4.2 Oppføring av nybygg og tilbygg

4.2.1 Generelt

Det kan gis tillatelse til oppføring av "nødvendige nye bygninger til seterformål og beitebruk". Nødvendige bygninger er i denne sammenheng fjøs, uthus og seterstue. Nye setrer kan etableres på gamle tufter, når målsettingen er å gjenoppta tradisjonell seterdrift på vedkommende seter. Det må foreligge konkrete og realistiske planer om å gjenoppta seterdrift i nærmeste framtid. Planene skal dokumenteres og vedlegges søknad om bygging.

Det kan på nærmere vilkår gis tillatelse til "tilbygg til eksisterende bygninger". Tilbygg på seterbygninger bør kun gjelde fjøs og bohus. Alle bygg må tilpasses eksisterende byggeskikk jf. retningslinjer for utforming. Tilbygg til eksisterende bygninger som buer, løer og avkjølinger/kjølehus/silhus kan ikke tillates.

Følgende retningslinjer for oppføring av nybygg og tilbygg gjøres gjeldende:

- Det må søkes om tillatelse til oppføring av alle nybygg og tilbygg
- Det må søkes om tillatelse til all riving av bygg
- Før planlegging av nybygg settes i gang, skal tiltakshaveren delta i en forhåndskonferanse med en fagperson for å avklare kravene til innhold i en eventuell søknad
- Det kreves skikkelige målsatte tegninger i en eventuell søknad.

Forvaltningsmyndigheten må definere klart hva en søknad skal inneholde – helst ha utarbeidet en form for veileder eller skjema for utfylling.

4.2.2 Seterstue

En grunneier kan ha 2-4 setereiendommer i Vangrøftdalen og Kjurrudalen. Det er ønskelig at eksisterende bebyggelse blir tatt vare på. På setereiendommer der setertunet er noenlunde intakt med fjøs og uthus, men hvor seterstue mangler, kan det på visse vilkår gis tillatelse til oppføring av ny seterstue.

Det kan gis tillatelse til nyoppføring av ett seterhus når det drives eller skal drives aktiv seterdrift. På setrer med bare beitedyr bør det også kunne tillates oppført ett seterhus med nødvendig inngjerding. Det kan ofte være lang eller dårlig veg, vanskelige værforhold, særlig høst og vår. Andre seterbygninger kan også vurderes oppført dersom det er behov for dem i drifta. I så fall må det foreligge en landbruksfaglig uttalelse før søknaden behandles.

Følgende retningslinjer for oppføring av seterstue nr. 1 der det ikke finnes seterstue fra før gjøres gjeldende:

- Det kan tillates oppført ei seterstue på setrer der det finnes seterbygninger (fjøs og uthus) fra før
- Bruket må være i drift med husdyr
- Seterstua skal være del av et setertun med seterbebyggelse og samles om øvrige bygninger som fjøs og uthus. Seterstua skal normalt oppføres på gammel mur. Bestemmelser og retningslinjer som er gitt for byggeskikk og plassering i landskap

og tun skal følges strengt

- Seterstua eller setertunet skal ikke fradeles, jf. jordlovens § 12
- Seterstua skal være del av et setermiljø der også fjøs og uthus tas vare på
- Det skal være aktiv drift på setra i form av slått og/eller beite

Det kan også vurderes å tillate to seterhus på vollen. To seterhus er ofte nødvendig på setervoller med gamle hus. Gamle seterhus er ofte små og trange og mange gardbrukere er avhengig av innleid hjelp. Det kan derfor i flere tilfeller være behov for mer husvære. Dette kan løses i form av tilbygg til eksisterende seterstue, eller ved oppføring av seterstue nr. 2. To mindre seterstuer er ofte en bedre løsning enn en stor.

Følgende retningslinjer for oppføring av seterstue nr. 2 der det finnes ei seterstue fra før gjøres gjeldende:

- Der det finnes ei seterstue fra før, bør denne fortrinnsvis ivaretas og brukes.
- På setrer i drift kan det tillates oppført seterstue nr. 2. Med setre i drift menes setre med melkeleveranse eller foredla melkeprodukter fra setra, eller setre som er i drift med slått og beite.
- Seterstue nr. 2 skal oppføres i tun med øvrig seterbebyggelse.
- Bestemmelser og retningslinjer som er gitt for byggeskikk og plassering i landskap og tun skal følges strengt.
- Seterstue kan ikke fradeles, jf. jordlovens § 12, og skal ikke fysisk adskilles fra seterstue nr. 1 med gjerde e.l.

Følgende retningslinjer knyttet til størrelse og plassering av seterhus gjøres gjeldende:

- Bebyggd areal skal ikke overstige 60 m² bruttoareal pr. seterhus
- Maksimal bredde er 4,5 m utvendig målt
- Maksimal gesimshøyde er 2,6 m målt fra topp grunnmur
- Kaffekvernhus tillates kun gjenoppført på tomter der det kan dokumenteres at denne bygningstypen har stått tidligere. Huset skal da bygges med samme utvendige mål som på opprinnelig bygning
- Fargesetting skal oppgis i byggesøknaden. Utvendige farger skal tilpasses den eldre bebyggelsen ved valg av mørke jordfarger i røde, oker, brune eller grå valører.

Ved søknad om tillatelse til oppføring av seterhus, må behovet begrunnes i søknaden. Behovet skal være dokumentert ut fra seterdrifta og ikke ut fra fritidsbehov, i det seterhus er definert som bygg i landbruket. En eventuell søknad om oppføring av seterhus nr. 2 må ses i sammenheng med bruken av seterhus nr. 1.

Det kan tillates tilbygg til seterhus på setrer i drift. Påbygging bør hovedsaklig skje i husets lengderetning. Kun små tilbygg på tvers av lengderetningen kan tillates. Eksisterende seterhus kan bygges på inntil totalt bebyggd areal utgjør 60 m² bruttoareal. Påbygg bør få utforming og detaljering som harmonerer med det eksisterende seterhuset.

4.2.3 Seterfjøs og uthus

De mest aktuelle husene er seterfjøs og ulike bygninger til praktiske formål. På seter med melkedyr er det absolutt nødvendig med seterfjøs på grunn av harde klimatiske forhold, og som regel er det nødvendig med tilbygg for kraftfôr, aggregat og melketank. Hus til ved, samt annen lagerplass er også påkrevet. Seterfjøs må

planlegges i henhold til ny forskrift om hold av storfe der det settes krav til areal pr. dyr samt prinsippløsninger for utforming.

Tilbygg til fjøs bør hovedsaklig skje i byggets lengderetning. Påbygg i vinkel på eksisterende fjøs bør være av beskjedne størrelse. All restaurering av fjøs bør skje slik at byggets opprinnelige utvendige karakter og detaljering beholdes.

Følgende retningslinjer for oppføring av eller tilbygg til seterfjøs og uthus gjøres gjeldende:

- Maksimal bredde på seterfjøs er 7,0 m utvendig målt
- Lengden kan varieres, men skal være minimum det dobbelte av gavlbredde. Hovedinntrykket bør være et langt og smalt hus.
- Maksimal gesimshøyde er 2,6 m målt fra topp grunnmur.
- Nye fjøs skal plasseres slik at de blir en naturlig del av det eksisterende seteranlegget.
- Fargesetting skal oppgis i byggesøknaden. Utvendige farger skal tilpasses den eldre bebyggelsen ved valg av mørke jordfarger i røde, oker, brune eller grå valører.

Forvaltningsmyndigheten bør utarbeide gode eksempler på nybygging og restaurering av seterfjøs.

4.2.4 Utvidelse av og tilbygg til hytter

Det er ikke tillatt med ny fritidsbebyggelse innenfor landskapsvernområdet. Det vil si at oppføring av fritidsbebyggelse i utgangspunktet heller ikke er tillatt på grunnmur eller tufter av tidligere seterbebyggelse, selv om oppbygging av et tidligere setermiljø kan forbedre kulturlandskapet. Det kan åpnes for tilbygg til eksisterende bygninger som hytter og uthus. For hytter bør tilbygg av vedskjul, do, lagerplass og uthus av beskjedne størrelse kunne tillates dersom man ikke har dette fra før.

Oppføring av nye bygninger på eksisterende setervoller kan kun tillates dersom det er behov for dem i drifta (se kap. 4.1). Denne omtalen gjelder derfor kun tilbygg til eksisterende hytter, nye annekst og uthus.

Følgende retningslinjer for utvidelse av og tilbygg til hytter gjøres gjeldende:

- Utvidelse av eksisterende hytter kan godkjennes inntil totalt bebygd areal er 60 m².
- Utvidelsen skal tilpasses utformingen og detaljeringen av eksisterende hytte.
- Bebyggelsen skal ha saltak hvor takvinkelen tilpasses eksisterende hytte.
- Annekst og uthus kan til sammen utgjøre 15 m² bebygd areal.
- Gavlbredde for annekst og uthus kan være inntil 3 m utvendig målt.
- Gesimshøyde for annekst og uthus kan være inntil 2,2 m målt fra topp grunnmur
- Materialbruk og utforming bør tilpasses byggeskikken i seterdalene.
- Den generelle formingsveilederen gjelder også for hyttebebyggelsen.



4.3 Restaurering, vedlikehold og gjenoppføring av bygninger

4.3.1 Generelt

Gjenoppføring av bygninger som går tapt ved brann eller naturskade er tillatt når dette skjer med samme størrelse og funksjon som tidligere. Forvaltningsmyndigheten skal varsles og kan sette vilkår for utformingen av bygningene.

Vanlig vedlikehold av bygninger og andre anlegg er ønskelig og automatisk tillatt når dette blir tilpasset landskapet og lokal byggeskikk. Med dette menes vanlig vedlikehold og reparasjoner, og ikke større bygningsarbeid som omfatter f.eks. skifte til nye vindustyper eller ny tak/veggkledning ulik lokal byggeskikk, påbygging etc.

Følgende retningslinjer for restaurering, vedlikehold og gjenoppføring av bygninger gjøres gjeldende:

- Alt vedlikeholdsarbeid og restaureringsarbeid på bygninger skal ta utgangspunkt i tradisjonell byggeskikk med hensyn til utforming og materialbruk.
- Arbeidet skal ikke medføre endringer av størrelsen eller eksteriøret på bygningen.
- Ved restaurering og vedlikehold av fjøs kan det likevel gjøres visse tilpasninger fordi det i dag er større dyr og andre driftsopplegg enn før.
- Riving av eldre seterbebyggelse er i utgangspunktet ikke tillatt, men kan tillates når særlige grunner taler for det.
- Større vedlikeholdsarbeid skal meldes kommunen, som vurderer om de vil bidra med råd eller korrekter.
- For at en bygning skal vurderes som eksisterende bygning, må deler av taket være intakt.

4.3.2 Slåttebuer, løer, avkjølinger, matbuer, fiskebuer

Slåttebuer og løer som fortsatt står, bør tas vare på og restaureres. Eksisterende slåttebuer og løer bør bevares i sammenheng med slåttelandskap som er noenlunde intakt eller mulig å gjenskape. Restaurering må ha som utgangspunkt å bevare mest mulig av det opprinnelige, og slik at bygninger framstår slik de ble brukt. I denne sammenheng er det autentiske viktig.

Løene på setervollene er ofte større enn utmarksløene, og i motsetning til de fleste utmarksløene er på langt nær alle rene laftløer. De fleste utmarksløene er laftede bjørkløer med torvtak, jordgol og uten sammenhengende grunnmur.

Å gjenreise eller bygge kopier av buer og løer som det bare finnes rester igjen av tillates normalt ikke. Dersom dette skal kunne tillates, må det være som en del av et større samlet kulturlandskapstiltak med allmenn verdi. Uttalelse fra grunneierlag eller havnelag skal i så fall innhentes.

Følgende retningslinjer for restaurering, vedlikehold og gjenoppføring av slåttebuer, løer, avkjølinger, matbuer og fiskebuer gjøres gjeldende:

- Ved gjenoppføring skal bygningene føres opp slik de har vært, det vil si samme størrelse, golv, vinduer, dører og samme materialvalg
- Restaurering skal skje på en måte som ikke forringer byggets opprinnelige karakter eller detaljering.
- Søknad om restaurering/gjenoppføring må inneholde beskrivelse av bygningen
- Bygninger skal føres opp på eksisterende tufter
- Det skal i søknaden oppgis om bygningene skal stå åpne
- Seterlagene bør lage en plan for restaurering/vedlikehold av slike bygninger
- Oppføring av nye løer, avkjølinger eller matbuer tillates generelt ikke.

4.3.3 Skogshusvære

Forskriften åpner ikke for oppføring av skogshusvære og dermed heller ikke for tilbygg til skogshusvære. Med skogshusvære menes en kvilebu hovedsakelig benyttet i forbindelse med hogst. Stedfast skogshusvære er i utgangspunktet en fremmed bygningstype i Os.

All skog i området er fjellbjørkeskog og vernskog etter skogbruksloven. Vegnettet i området er bra og det anses ikke nødvendig med skogshusvære.

5. AKTUELLE PROBLEMSTILLINGER KNYTTET TIL ANNEN VIRKSOMHET

5.1 Strømforsyning og seterdrift

Verneforskriftens § 3.1

Området er vernet mot alle tekniske inngrep eller tiltak som vesentlig kan endre eller virke inn på landskapets art eller karakter, slik som for eksempel framføring av luftledninger.

Verneforskriftens § 5.6:

Dersom det ikke strider mot formålet med vernet, og når særlige grunner taler for det, kan forvaltningsmyndigheten på nærmere vilkår gi tillatelse til fremføring av kraftlinjer, kabler eller telelinjer.

Bensin- eller dieselaggregater gjør at mjølkeproduksjonen i dag i sin helhet er maskindrevet. I Kjurrudalen drives også mjølkeproduksjonen ved hjelp av elektrisk kraft fra strømnnett etter at det ble fremført høyspenningsledning i Kjurrudalen i forbindelse med forsvarets anlegg på Vardhøgda.

Å opprettholde ei aktiv seterdrift er helt nødvendig for å ivareta området verdier som seterlandskap. Det er viktig å legge til rette for at den aktive setringen i området kan opprettholdes, minst

på nåværende nivå. Strømforsyning fremheves som viktig for mange, både med hensyn til melkeleveranse fra setra og i forhold til eventuell småskalaproduksjon i forbindelse med turisme. Av hensyn til området verdi som seterlandskap, bør eventuelle strømfremføring skje ved kabel/hengekabel og framføring må skje på en skånsom måte. Det må stilles strenge krav knyttet til strømbuene i forhold til estetikk og landskap. Det skal ikke være tillatt med utelamper, parabolantennener eller lignende som er å regne som fremmedelement i det tradisjonelle seterlandskapet.

5.2 Nydyrking

Verneforskriftens § 3.1:

Området er vernet mot alle tekniske inngrep eller tiltak som vesentlig kan endre eller virke inn på landskapets art eller karakter, slik som for eksempel oppdyrking av nye arealer, drenering og annen form for tørrlegging, uttak, oppfylling, planering og lagring av masse.

Verneforskriftens § 5.4:

Når virksomheten kan skje uten at det strider mot formålet med vernet, og når særlige grunner taler for det, kan forvaltningsmyndigheten på nærmere vilkår gi tillatelse til oppdyrking av nye arealer.

Nydyrking kan ikke tillates dersom det kommer i strid med formålet med vernet. Det bør legges særlig vekt på de botaniske registreringene og vurderingene som er foretatt i området. Det foreligger brukbar kunnskap om vegetasjon og flora i de aktuelle nydyrkingsområdene.

Sommeren 1999 ble 37 potensielle oppdyrkingsområder innenfor landskapsvernområdet undersøkt botanisk. Undersøkelsene dekket primært botaniske forhold, men også landskapsmessige forhold ble vurdert.

De største botaniske verdiene er knyttet til flommark langs nedre Hangåa i Kjurrudalen, til rik- og ekstremrikmyrer, til rik høgstaudeskog og til tradisjonelle setervoller og beitemark i begge seterdalene.

Områdene er vurdert både enkeltvis, i større sammenheng og i sammenheng med behovet for at visse typer jordbruksaktivitet bør opprettholdes for at kulturlandskapet i seterdalene skal bestå i en eller annen form.

Kjurrudalen ligger noe perifert i forhold til de sentrale fjellområdene i nasjonalparken, men ved siden av Vangrøftdalen er dette den mest utpregede seterdalen i området. Dalen er allerede meget sterkt preget av nydyrking, helt opp til Nordre Hanksjøen, og mye av dagens aktive jordbruksarealer i Dalsbygda ligger allerede her og i nederste delen av Vangrøftdalen. Det er derfor for sent å bevare hele preget av en tradisjonell seterdal. Det man kan sikre, er "restbiotoper" mellom nydyrkingsfeltene og de delene av dalen der nydyrking ennå ikke er foretatt.

I de nedre delene av dalen utgjør Storfloen og det nedre løpet av Hangåa et sentralt landskapselement. Samtidig er sjølve Storfloen, kantmyrene opp mot lia i øst, og kantene av Hangåa i vest den botanisk rikeste og mest spesielle delen av Kjurrudalen med kravfulle plantearter og en nasjonal rødlisteart. Storfloen ble

fredet som naturreservat 7. desember 2001. Storfloen og Hangåa er allerede halvveis omringet av nydyrkingsfelter og de foreslåtte nydyrkingsområdene fullfører omringningen. Sikring av regionale og til dels nasjonale verdier gjør at enhver videre oppdyrking og andre inngrep rundt Storfloen bør frarådes.

I den øvre delen av dalen, rundt Hanksjøene og Undliåstjønnen, er det allerede foretatt så mye nydyrking at landskapspreget er sterkt endret. Her er det bare aktuelt å sikre "restbiotoper", først og fremst rike myrer. Dette innebærer at planlagt nydyrking bør begrenses til fastmark og at påvirkning av myrene, ved grøfting eller ved sig fra nydyrkingsfelter, bør unngås. Den mest intakte delen av den tradisjonelle seterdalen Kjurrudalen er nå åsen mellom Hanksjøene og Setersjøen, rundt Djupskåra. Nydyrking her vil bryte opp et intakt landskap og vil være uheldig. Det samme gjelder brattlia på Oltangen der ethvert inngrep vil være både botanisk uheldig og et markert sår i landskapet.

Ved vurdering av Vangrøftdalen deles dalføret i tre deler; de nedre delene rundt de innerste gårdene i Dalsbygda og Litjåsen og noe innover dalen på sørsida av Vangrøfta, den midtre delen med Åslia og Storbekkdalen, og den øvre delen med Skarvdalen, Mastukåsen og dalførene langs Tverrelva og Snudda.

Den nedre delen er i dag en aktiv del av Dalsbygda med flere gårder i full drift og omfattende nydyrkingsfelter. Samtidig er det et botanisk rikt område, især med verdifulle myrer. Området hadde bl.a. landets største forekomst av den nå fredete og truede orkidéen svartkurle. Denne forekomsten er i dag ei fulldyrka eng der ikke en eneste plante overlevde. Verdifulle myrer forekommer fortsatt innenfor de foreslåtte oppdyrkingsområdene, men her burde det i stedet stimuleres til mer aktiv seterbruk.

Den midtre delen hadde og har den største tettheten av setrer, på nordsida fra Åslia til Mastukåsen. Med unntak av ett område, er det her bare avmerket små potensielle oppdyrkingsområder i tilknytning til setrene. Samtidig er det allerede en del nydyrkingsfelter her, særlig ned mot veien. Ingen av de avmerkede områdene har unike botaniske verdier, men samtidig er de ulike. Hvert av dem har verdier som ikke er funnet i de andre områdene. De utgjør små, rike deler av en større vegetasjonsmosaikk i lia. Sammenlagt vil derfor en oppdyrking som skissert fjerne en viktig del av det biologiske mangfoldet i denne lia som trolig er en av de rikeste høgstaude- og rikmyrliene i hele fylket. Eventuell oppdyrking her bør begrenses til fastmark, helst til de noe mindre rike skogtypene, og i umiddelbar nærhet til eksisterende setrer.

Den øvre delen er en av de viktigste innfallsporene til de sentrale delene av nasjonalparken. Det er også her de største potensielle dyrkingsområdene er avmerket, ved Falksetran, Sattåhaugen, i Skarvdalen og muligens på myrene ved Tverrelva. Til tross for at områdene ligger høyt og er noe frostsutsatt, har det allerede skjedd en viss oppdyrking, enkelte steder med uheldig virkning for landskapspreget. Samtidig er hele landskapet fortsatt preget av setring og utmarksbeite, og på grunn av at skogen ikke har fått like sterkt tak som lenger nede i dalen, er preget av tidligere utslått tydelig. Det er et klart behov for å stimulere til fortsatt bruk om dette preget skal kunne opprettholdes. De botaniske verdiene er store i størstedelen av områdene.

For denne delen av dalen, bør man i hvert enkelt tilfelle vurdere mulighetene for en begrenset oppdyrking av fastmark i nær tilknytning til eksisterende setervoller i Mastukåsen, Kløftåsen og Skarvdalen, og kanskje ved Falksetran, men mer omfattende oppdyrking bør frarådes. Særlig gjelder det de mer omfattende områdene som er avmerket ved Falksetran og i Skarvdalen. Myrene ved Tverrelva og områdene i Sattåhaugen er så viktige for hele landskapspreget, og samtidig botanisk rike, at de ikke bør åpnes for noen form for "moderne" inngrep.

I tillegg til føringene i den ovenstående geografiske beskrivelsen gjøres følgende retningslinjer for søknader om nydyrking og behandling av disse gjeldende:

- Ved søknad om nydyrking innenfor landskapsvernområdet må det legges ved kart som viser allerede oppdyrkede arealer og omsøkt areal for nydyrking
- Sammen med søknaden og kartet skal det ligge en skisse eller beskrivelse som viser utforming av tiltaket og en beskrivelse av hvordan det tas hensyn til terreng, kantsoner, vann, vassdrag, biologisk mangfold, kulturminner osv.
- Når nydyrking tillates, skal det settes vilkår i forhold til miljø- og landskaphensyn
- Det skal tas hensyn til de områder med gammel kulturmark og områder med særlig kravfull, sjelden eller sårbar flora og fauna
- Større sammenhengende områder med dyrka mark bør unngås.
- Ingen store, sammenhengende områder må derfor dyrkes eller planeres: Nydyrkingsfelter på opptil 15 dekar kan godtas, dersom det omsøkte området ikke kommer i konflikt med viktige botaniske verdier
- Drenering må ikke føre til store inngrep i landskapet
- Randsoner mot elv og vassdrag skal ivaretas
- Det bør settes vilkår for utforming av nydyrkingsområdet
- Gamle vegleder og stier skal ivaretas
- For øvrig gjelder forskrift for nydyrking

Kunnskapen om kulturminner er mangelfulle. Før tillatelse til nydyrking gis, kan det være påkrevd å foreta registreringer. Dette bør gjøres samlet før større områder.

Rydding av lauvkratt, einer og vier på setervoller som tidligere har vært åpne, regnes som skjøtselstiltak og kan gjøres uten videre. Ei slik rydding kan også være ønskelig på seint tilgrodd beitemark dersom det trengs mer beite.

5.3 Inngjerding

Verneforskriftens § 3.1:

Området er vernet mot alle tekniske inngrep eller tiltak som vesentlig kan endre eller virke inn på landskapets art eller karakter, slik som for eksempel inngjerding av utmarksarealer.

Verneforskriftens § 4.3:

Beiting og drift av eksisterende setervoller og dyrkede arealer, herunder nødvendig gjerding, er tillatt.

Verneforskriften har et generelt forbud mot inngjerding av utmarksarealer, men åpner for inngjerding av setervoller og dyrkede areal.



Jordutgardene (hafellene) fungerte både som gjerde og hadde en drenerende effekt i forhold til å lede vann bort fra setervollene



Nødvendig inngjerding betyr inngjerding av mer enn setervollen. Det er nødvendig å gjerde inn setervoll, nødvendig nattbeite og avlastningsbeite ved setervollen. Inngjerding for vår/høst- og nattbeite, for syke dyr, kalvekyr og kalver er helt nødvendig for seterdriften i dag. Vanligvis er 20-25 dekar et tilstrekkelig areal.

Det skal søkes om tillatelse til all inngjerding som ikke er direkte knyttet til setervoller. Inngjerding av naturmark bør ikke omfatte arealer på mer enn 10-20 dekar. Det er ikke ønskelig med store inngjerding av utmark. Havnelagene har egne havneregler som gjelder inngjerding og oppdyrking jf. Tolga storskifte. Dette innebærer at alle tiltak som angår beitebruken skal behandles i det enkelte havnelag.

5.4 Seterlandskapet

5.4.1 Botaniske verdier og skjøtselstiltak

Verneforskriftens § 5.8:

Når virksomheten kan skje uten at det strider mot formålet med vernet, og når særlige grunner taler for det, kan forvaltningsmyndigheten på nærmere vilkår gi tillatelse til gjenopptakelse av jordbruksdrift eller seterdrift på nedlagte setervoller.

For å opprettholde verdiene i kulturlandskapet er det helt nødvendig med aktiv bruk av seterdalene. Med aktiv bruk menes tradisjonelt landbruk med setring, beite, slått og hogst. Mange områder som tidligere ble beitet hardere, eller var slåtteenger, er nå i gjengroing mot skog. Det er derfor ønskelig at skogen i området tynnes, både for å bedre beitet og for å opprettholde landskapsbildet. Det er imidlertid ikke ønskelig med store, sammenhengende hogstflater. Plukkhogst og uttak av ved og virke bør oppmuntres for å beholde det tradisjonelle seterlandskapet med åpne eller halvåpne arealer i fjellbjørkeskogen. Trær bør hogges og fjernes for å få mer lys til felt-sjiktet og slik øke arealet og kvaliteten av beite- og slåttemark. Rydding bør skje med utgangspunkt i glenner. Dersom området er sterkt gjenvokst, bør det gjennomføres en etappevis rydding. I stedet for å sprøyte området, kan lauvedende dyr gå i marka etter ryddingen. Det bør i framtida oppmuntres til slått og beite på alle voller. Beite med storfe, sauer, eventuelt også hester og geiter, bør fortsettes i hele utmarksområdet.

Mange av de planteartene som finnes på eller ved setervollene, er avhengige av at driftsformene som har skapt levestedet deres opprettholdes. Selv om fortsatt drift er en forutsetning for at vollvegetasjonen og resten av seterlandskapet skal kunne bevares, er det viktig at drifta verken blir for intensiv eller for ekstensiv. Dette vil endre livsbetingelsene og konkurranseforholdene mellom artene. Med en ekstensiv drift vil gjengroing føre til at lite skygetolerante arter vil gå ut, mens intensiv drift med pløying, bruk av frøblandinger og kunstgjødsel fører til en mer artsfattig vegetasjon. Oppdyrking av større sammenhengende utmarksarealer eller av arealer med store planteøkologiske kvaliteter bør unngås.

Følgende retningslinjer for å bevare disse seterlandskapskvalitetene gjøres gjeldende:

- Utmarksbeite med storfe og sau bør fortsette. Effekten av dette bør kontrolleres med regelmessige vegetasjonsanalyser. I dag er det underbeite med påfølgende gjengroing som er problemet
- I områder der gjengroing er betydelig bør det foretas hogst for å opprettholde/gjenskape de åpne og halvåpne fjellbjørkeskogstypene. Dette kan skje i forbindelse med uttak av virke til ved til husbehov og salg
- I utvalgte områder med spesiell artsrik vegetasjon er det ønskelig at utmarksslåtten gjenopptas. Dette bør som tidligere skje hvert år eller annet hvert år, eller med tidligere tiders årsintervall. Hvilket område man velger, bør ses i sammenheng med de kulturminnene som finnes i området.
- Det beste ville vært å rekonstruere en slått der både buer og løer er intakte.
- De gamle slåtteområdene i utmarka bør holdes åpne gjennom beite, eller om mulig gjennom slått. Dersom det er behov for det, bør det foretas rydding og eventuelt plukkhogst
- Spredning av kunstgjødsel eller bruk av kjemiske sprøytemidler i utmarksområder må ikke forekomme.

Det er etablert flere økonomiske tilskuddsordninger for å stimulere til bevaring av kulturlandskapet i verneområdene. Etablerte ordninger innenfor landbruket er bruk av SMIL midler som kan benyttes både til vedlikehold og restaurering av bygninger og til skjøtsel av kulturlandskapet. I tillegg kanaliseres statlige midler til prosjekter i verneområdet gjennom satsingen på Nasjonalt utvalgte kulturlandskap hvor Vangrøftdalen og Kjurrudalen er utvalgt i Hedmark. Også her kanaliseres midlene til skjøtsel av bygninger og kulturlandskap hos setrer som er i tradisjonell drift.

5.4.2 Skogbruk

Verneforskriftens § 3.1:

Området er vernet mot alle tekniske inngrep eller tiltak som vesentlig kan endre eller virke inn på landskapets art eller karakter, slik som for eksempel planting og såing av trær.

Verneforskriftens § 3.3:

For skjøtsel og drift av skogen i området gjelder lov om skogbruk og skogvern, dog er treslagskifte, hogst av flater større enn 5 dekar og bygging av skogsveger forbudt.

Ifølge verneforskriften er det ikke tillatt med planting og såing av trær, treslagskifte og bygging av skogsbilveger. Ved- og virkesuttak, skjøtsel og drift av skogen skal skje i henhold til verneforskriften og for øvrig følge lov om skogbruk og skogvern. All skog i området er vernskog etter lov om skogbruk og skogvern. Det betyr at det er meldeplikt for all hogst utover husbehov.

Flatehogst er ikke ønskelig, men kan i enkelte tilfeller gjennomføres med begrensning av arealstørrelsen. Hogst av flater større enn 5 dekar er i utgangspunktet ikke tillatt da dette regnes for å være en vesentlig endring av landskapet. Eventuelle planer om slike tiltak må derfor behandles som ordinære dispensasjonssaker.

Framkjøring av skogsvirke bør kunne skje med traktor. Det kan anlegges trasèer dersom det ikke er nødvendig med noen form for planering. Der transport må gå gjennom sårbare områder bør all transport skje vinterstid med beltekjøretøy eller hest.

5.5 Veger og massetak

5.5.1 Generelt

Verneforskriftens § 3.1

Området er vernet mot alle tekniske inngrep eller tiltak som vesentlig kan endre eller virke inn på landskapets art eller karakter, slik som for eksempel vegbygging, uttak, oppfylling, planering og lagring av masse.

Verneforskriftens § 3.2:

Uttak av løsmasser til vegvedlikehold er tillatt fra steder som er spesielt avsatt til formålet.

Verneforskriftens § 4.1:

Vedlikehold av eksisterende veger er tillatt slik at dagens standard opprettholdes.

Verneforskriftens § 5.5:

Når virksomheten kan skje uten at det strider mot formålet med vernet, og når særlige grunner taler for det, kan forvaltningsmyndigheten på nærmere vilkår gi tillatelse til framføring av nye veger for jordbruksformål.

Innenfor Kjurrudalen–Vangrøftdalen landskapsvernområde finnes det et omfattende nett av seterveger med tilhørende massetak for uttak av slitelagsgrus. Vegstandarden i begge dalførene er god, til tross for at løsmassene har noe lav bæreevne.

De eksisterende massetakene er stort sett små og noe tilfeldig

plassert, og ingen samlet uttaksplan foreligger. Ut fra verneformålet er det ønskelig å styre bruk og utnytting av massetakene. Det er også ønskelig å satse på et fåtall gode forekomster.

Hovedsetervegene administreres av vegstyrene og årsmøtene for den enkelte veg. Vegene kan vedlikeholdes slik at dagens standard opprettholdes. Bygging av nye veger og vesentlige utbedringer og endringer betraktes som nyanlegg og skal godkjennes av forvaltningsmyndigheten. Rydding av gamle ferdselsårer, seterveger, stier kan gjennomføres.

Utbedring av seterveger bør tillates i tråd med kjøretøyenes krav. Standard og vedlikehold av vegene bør være tilpasset bruk av tankbil, dyrebil eller transportmidler som er nødvendige for seterdriften. Masseuttakene bør ligge innefor en rimelig avstand til setergrendene, for å unngå unødig lang transport.

Følgende generelle retningslinjer for massetak gjøres gjeldende:

- Det må avklares hvem som er ansvarlig for de enkelte eksisterende massetakene.
- Nye grusuttak skal ikke åpnes før gamle er istandsatt; nye uttak krever tillatelse
- Det bør ikke selges grus ut av området, massene bør kun brukes lokalt
- Restaurering og istandsetting av tidligere massetak og massetak som skal nedlegges skal utføres i henhold til en tiltaksplan som forvaltningsmyndigheten tar initiativ til.

5.5.2 Vangrøftdalen vegvedlikeholdsområde

Vangrøftdalen seterveglag A/L er en sammenslutning av rettighetshavere, grunn-, skog- og setereiere innenfor landskapsvernområdet. Veglaget har ansvar for 40 km vei og 6 bruer. Minimumskrav til vegstandard er sikker framkommelighet med dyrebil og tankbil for melk med totalvekt fra 20-28 tonn. I tillegg kommer ordinær buss og persontrafikk. Veiene er ikke vinterbrøytet.

Grus til vedlikeholdet knuses i eget grustak, og årlig forbruk vil i gjennomsnitt ligge på 700-900 m³ slitasjegrus, men behovet er stadig økende i takt med økt trafikk. Grus og fyllmasse til bærelag i forbindelse med utbedringer og forsterkninger av veggen og til bruk på setrene kommer i tillegg med anslagsvis 50-100 m³/år. De gruskvalitetene det er behov for, finnes i Vangrøftdalen, jf. GeoFuturums rapport nr. 7/95. Til fremtidig uttak av grus for vedlikehold av setervegene i Vangrøftdalen anbefaler seterveglaget de alternative forekomstene nr. 5G, 6 og 8.

Følgende retningslinjer for massetak i Vangrøftdalen vegvedlikeholdsområde gjøres gjeldende:

- Slitelagsgrus hentes fra forekomst nr. 6 og massetaket på Henningsmoen
- Det kan bli aktuelt å ta i bruk forekomst nr. 8 som stamgrustak
- Forekomst nr. 4 kan brukes lokalt i Skarvdalen
- Forekomst nr. 5F vurderes som reservekilde.
- Alle andre massetak i området nedlegges og restaureres.
- Forekomst nr. 7 bør skjermes mot uttak av landskapsmessige grunner.

5.5.3 Kjurrudalen vegvedlikeholdsområde

Forekomst nr. 1 ved Gammelseterbrua er ikke nøyaktig volumberegnet, men ved full utnyttelse kan sannsynligvis mer enn

50 000 m³ masse tas ut. Eskeren er et interessant vitnesbyrd om dreneringsforholdene i området mot slutten av siste istid. Ut fra en naturhistorisk vurdering bør derfor alt masseuttak fra eskeren opphøre. Hvis det likevel skal gis anledning til uttak, bør driften begrenses til kun ett uttakssted. På grunn av kvaliteten, anbefales ikke massene i forekomsten benyttet til produksjon av slitelagsgrus til hovedvegnettet. Massene kan derimot benyttes til vedlikehold av stikkveger med liten trafikk.

- Masseforekomstene som finnes innenfor Kjurrudalsområdet frarådes utnyttet av kvalitetsmessige grunner.
- Fra forekomst nr. 1 kan det likevel tas ut sams masse til fyllmasse på setre og hytter og til vedlikehold av stikkveger med liten trafikk. Uttak kan bare foregå i samsvar med en uttaksplan som forvaltningsmyndigheten har ansvar for å utarbeide. Uttaksplanen skal også inneholde retningslinjer for istandsetting.

Følgende retningslinjer for massetak i Kjurrudalen vegvedlikeholdsområde gjøres gjeldende:

- Som hovedforsyningskilde for Kjurrudalen anbefales grustaket på Henningsmoen. Hvis forsyningen fra dette taket blir stanset, anbefales det å forhandle om uttak fra Vangrøftdalen, fortrinnsvis fra forekomst nr. 6.

Kart med forekomst nr. 1, 3, 4 og 6



5.6 Motorferdsel i utmark

Verneforskriftens §3.1:

Området er vernet mot alle tekniske inngrep eller tiltak som vesentlig kan endre eller virke inn på landskapets art eller karakter, slik som for eksempel hensetting av campingvogner og bobiler.

Verneforskriftens § 3.5:

For motorisert ferdsel gjelder lov om motorferdsel i utmark og vassdrag. All motorisert ferdsel skal foregå hensynsfullt og slik at det ikke oppstår skjemmende hjulspor, terrengskader o.l., jf. motorferdselloven § 8.

For motorisert ferdsel gjelder lov om motorferdsel i utmark og vassdrag. All motorisert ferdsel skal foregå hensynsfullt og slik at det ikke oppstår skjemmende hjulspor, terrengskader og lignende. Verneforskriften legger ikke ytterligere restriksjoner på motorferdselen bortsett fra at hensetting av campingvogner og bobiler ikke er tillatt.

Setervegene i Vangrøftdalen brøytes ikke vinterstid. I Kjurrudalen brøytes setervegene. Det er dermed et større behov for bruk av snøscooter for transport i Vangrøftdalen enn i Kjurrudalen. I kommunen er det en egen leiekjøringsordning der det gis tilbud om transport av varer og utstyr. I tillegg har gardbrukere som driver utleie av seter som en del av næringsvirksomheten, anledning til å søke dispensasjon for transport i utmarksnæring. Bruk av snøscooter er i det vesentligste knyttet til eksisterende setervegnett.

Motorferdsel vinterstid etter seterveger har liten betydning for seterdalene med hensyn til deres verdi som seterlandskap. Det likevel viktig å begrense motorferdselen og trafikken i området av hensyn til friluftsliv og tilgjengelighet til sentrale fjellområder. All transport bør i hovedsak skje etter eksisterende setervegnett. I sårbare områder bør nødvendig transport fortrinnsvis utføres vinterstid.

Motorferdsel i utmark sommerstid anses som et relativt lite problem i dag. Det er likevel behov for informasjon og klar styring av hvor langt motorferdsel er tillatt slik at grensen for hvor det er lov å kjøre og parkere ikke tøyes i forbindelse med utøvelse av jakt, fiske og friluftsliv. I noen områder bør forvaltningsmyndigheten fastsette en trasé for bruk ved nødvendig transport, slik at man unngår mange kjørespor, spesielt i sårbare myrområder.

Det er behov for å styre parkering i sentrale utfartssteder som Sättåhaugen og Skarvdalen. I denne sammenheng er det behov for informasjon. Parkeringsplasser, rasteplasser, plasser for naturcamping o.l. må ikke legges i biologisk viktige områder, slik at de er landskapsmessig skjemmende eller nær opp til setrer i aktiv drift.

Det er en målsetting at dagens situasjon med begrenset motorisert trafikk i utmarka blir opprettholdt og at nødvendig transport inn til hytter og setrer vinterstid blir utført ved leiekjøring

Følgende retningslinjer for motorferdsel i utmark gjøres gjeldende:

- Ordningen med leiekjøring bør opprettholdes, og motorferdsel i utmark bør generelt begrenses, særlig sommerstid
- Det kan tilrettelegges for parkering på utvalgte steder. Slik

tilrettelegging skal skje skånsomt og planer for tiltak skal forelegges forvaltningsmyndigheten til behandling.

- Kommunen må fastsette hvor grensa mellom utmark og veg går og foreta en enkel oppmerking av dette
- Det bør utarbeides en plan for skilting og tilrettelegging i området
- Det bør være en restriktiv holdning til tilrettelegging for campingbiler og bobiler.

5.7 Friluftsliv og reiseliv

Verneforskriftens §3.1:

Området er vernet mot alle tekniske inngrep eller tiltak som vesentlig kan endre eller virke inn på landskapets art eller karakter.

Verneforskriftens § 3.4:

Jakt og fiske kan drives i samsvar med gjeldende særlover.

Verneforskriftens § 4.1:

Vedlikehold av eksisterende anlegg, gjerder, bruer, klopper o.l. er tillatt

Landskapsvernområdet er en av de viktigste innfallsporene til Forollhogna nasjonalpark og skilting og tilrettelegging må sees i sammenheng med tilsvarende for nasjonalparken der dette faller naturlig. Slike tiltak bør samordnes med tilsvarende tiltak i øvrige tilgrensende landskapsvernområder til nasjonalparken.

Tiltak som skilting, merking, bygging av klopper og bruer bør meldes til forvaltningsmyndigheten

Det er en målsetting at verneområdet skal være tilgjengelig for enkelt friluftsliv og naturopplevelse. Det er likevel ikke ønskelig med omfattende tilretteleggingstiltak for friluftsliv i området

Følgende retningslinjer for friluftsliv og reiseliv gjøres gjeldende:

- Det kan foretas en enkel tilrettelegging for friluftsliv med merking og skilting av utvalgte stier
- Det bør særlig tilrettelegges der det er utført restaurerings- og skjøtselstiltak av løer, buer, slåtteenger og gamle ferdselsårer
- Alle tiltak som kan medføre betydelig økt ferdsel (større planlagte arrangementer som stevner, konkurranser o.l.) meldes til forvaltningsmyndigheten i god tid.

5.8 Naturoppsyn

Lov om statlig naturoppsyn av 21. Juni 1996 åpnet for etablering av Statens naturoppsyn (SNO), som har et særlig ansvar for nasjonale verneverdier og oppsynsoppgaver av nasjonal karakter, og har det overordnede ansvar for statlig naturoppsyn i alle naturvernområder. SNO er tillagt myndighet til oppsyn etter naturvernloven, friluftsloven, lakse- og innlandsfiskekloven, viltloven, motorferdselloven, kulturminneloven og deler av forurensingsloven. Det statlige naturoppsynet har i første rekke oppgaver som beskrevet i naturoppsynsloven;- forebygging av miljøkriminalitet, kontroll, veiledning og informasjon, og å drive med praktiske oppgaver som skjøtsel, registreringer, dokumentasjon mv.

Elever ved Dalsbygda Skole rydder den gamle Vangrøftdalsveien



Hovedoppgavene for et framtidig oppsyn i Forollhogna-området kan skisseres som følger:

- Informasjon og rettledning til brukere/besøkende.
- Holde oversikt over utviklingstendenser i bruken av området.
- Holde oppsyn/oversikt med status over natur- og kulturverdiene i området, med spesiell vekt på sårbare og trua arter.
- Kontrollere, rapportere og reagere på brudd på verneforskriften o gannet lov-/regelverk.
- Føre tilsyn og utføre eventuelt vedlikehold på statlig eiendom, herunder informasjons- og oppmerksomhetsmateriell.
- Skadedokumentasjonsarbeid og oppsyn med rovvilt og bufe i nasjonalparken.

Det må være en betydelig statlig tilstedeværelse i en ny nasjonalpark og tilhørende landskapsvernområder, samtidig som en styrking av eksisterende oppsyn er viktig for å sikre god lokal forankring og gode samarbeidsrelasjoner. Oppbyggingen av oppsynet vil skje gjennom en kombinasjon av nye SNO-stillinger og kjøp av tjeneste fra eksisterende lokale oppsyn.

Det blir viktig å få et samordnet og helhetlig statlig naturoppsyn i både nasjonalparken og de tilhørende landskapsvernområdene, samt i de nærliggende områder. En SNO stilling vil evt kunne få et koordinerende ansvar for det totale statlige oppsynsarbeidet i både nasjonalparken og landskapsvernområdene. Også det statlige naturoppsynets arbeid med rovvilt generelt og med skadedokumentasjon må sees i sammenheng med oppsynsbehovet i de nye verneområdene, for å få best mulig utnyttelse av

oppsynsressursene.

I forbindelse med verdedevtaket ble det anbefalt at det skulle etableres nye SNO-stillinger i området, og at det i tillegg skulle bevilges midler til kjøp av oppsynstjenester fra fjellstyrene i området og private grunneierorganisasjoner, så som Kvikne utmarksråd, Vingelen utmarkslag, Dalsbygda jaktlag mv. Det er i Statsbudsjettet for 2004 bevilget midler til etablering av et statlig tilsyn gjennom SNO i Forollhogna. Det ble etablert 2 stillinger i SNO i 2004. Disse er lokalisert til hhv Tynset og Midtre Gauldal kommuner. Lokaliseringene ble besluttet av SNO i samarbeid med berørte kommuner, ut fra en helhetlig vurdering av mulighetene for å utnytte lokale oppsynsordninger gjennom samarbeid og tjenestekjøp.

KILDER OG UTFYLLENDE LITTERATUR

- Brukerinteresser i planområdet Forelhogna. Rapport nr. 8/9 utarbeidet av Fylkesmannen i Hedmark, miljøvernavdelingen.
- Masseforekomster til vedlikehold av seterveger i planområdet Forelhogna. Rapport nr. 7/95 utarbeidet av Fylkesmannen i Hedmark, miljøvernavdelingen.
- Fugler og pattedyr i planområde Forelhogna. Rapport nr. 5/95 utarbeidet av Fylkesmannen i Hedmark, miljøvernavdelingen.
- Flora og vegetasjon i Forelhogna-området. Rapport nr. 4/95 utarbeidet av Fylkesmannen i Hedmark, miljøvernavdelingen.
- Formingsveileder for Vangrøftdalen og Kjurrudalen landskapsvernområde i Os kommune. Utarbeidet i samarbeid mellom Os kommune og arkitektene Berg og Østvang, 2001.
- Kulturminner i Forelhogna-området. Utgitt av Musea i Nord-Østerdalen. Museumssenteret Ramsmoen Tynset 1994.
- Kulturminneregistrering i Vangrøftdalen, Kjurrudalen og ved Sætersjøen. Utgitt av Os kommune og Musea i nord-Østerdalen 1989
- Forollhogna nasjonalpark og landskapsvernområder. Botaniske og landskapsmessige vurderinger av potensielle dyrkings-områder i Hedmark-delen av planområdet.
- Rapport utarbeidet av Heidi Solstad og Reidar Elven, Botanisk hage og museum, Universitetet i Oslo, oktober 1999.
- Registrering av utvalgte kulturlandskap i Hedmark. Rapport nr.: 2/94. Utarbeidet av Fylkesmannen i Hedmark, miljøvern-avdelingen.
- Fakta om Os – natur, kultur, næring og lokalsamfunn, Miljørapport 1998, utarbeidet av Os kommune.
- Kommuneplanens arealdel for Os 1996-2000
- Viltkart og viltrapporter for Os
- Hva gjør vi med seterlandskapet ? Utgitt av Hedmark fylkeskommune 1994
- Forvaltningsplan- og skjøtselsplan for seterdalene i Budalen, Midtre Gauldal kommune, styringsgruppa juni 1999.

FORSKRIFT OM VERN AV VANGRØFTDALEN OG KJURRUDALEN LANDSKAPSVERN-OMRÅDE I OS KOMMUNE I HEDMARK FYLKE. VERNEPLAN FOR FOROLLHOGNA MED TILLIGGENDE DALFØRER.

Fastsatt ved kgl. res. av 21. desember 2001 med hjemmel i lov av 19. juni 1970 nr.63 om naturvern, § 5 og § 6, jfr. §§ 21, 22 og 23. Fremmet av Miljøverndepartementet

§ 1 AVGRENSNING

Landskapsvernområdet berører følgende gnr/bnr i Os kommune:

103/4, 105/2, 106/1, 107/1, 110/1, 113/4, 114/1, 114/2, 114/12, 114/86, 115/1, 115/19, 117/1, 119/1, 120/1, 120/3, 121/1, 121/2, 121/3, 121/6, 121/12, 122/1, 122/2, 122/3, 123/1, 123/2, 123/3, 123/4, 123/5, 123/12, 123/14, 123/16, 123/17, 123/18, 123/19, 123/20, 123/24, 123/25, 123/27, 123/28, 123/87, 125/2, 130/1, 130/3, 130/4, 130/5, 130/6, 130/10, 130/12, 130/13, 130/14, 130/19, 130/20, 130/22, 130/25, 130/34, 130/41, 130/44, 131/1, 131/2, 131/4, 131/5, 131/10, 131/11, 131/12, 131/15, 131/16, 131/18, 131/19, 131/20, 131/21, 131/22, 131/26, 131/27, 131/28, 131/30, 131/31, 131/32, 131/33, 131/35, 131/36, 131/40, 131/43, 131/47, 131/51, 131/57, 131/62, 131/65, 131/66, 131/67, 131/69, 131/74, 131/75, 131/77, 131/78, 131/85, 131/90, 131/92, 131/93, 131/117, 131/132, 131/135, 131/138, 131/148, 131/152, 131/153, 131/158, 131/161, 131/168, 131/179, 131/181, 131/184, 131/190, 131/204, 131/382, 132/1, 132/3, 132/8, 132/9, 132/10, 132/11, 132/22, 132/28, 133/10, 133/13, 133/14, 133/18, 133/24, 133/26, 133/30, 133/31, 133/32, 133/33, 133/38, 133/45, 133/60, 133/62, 133/63, 133/64, 133/66, 133/68, 133/70, 133/73, 133/74, 133/77, 133/81, 133/92, 133/95, 133/97, 133/100, 134/1, 134/5, 134/9, 134/11, 134/16, 134/27, 134/28, 135/1, 135/2, 135/9, 135/10, 135/15, 135/16, 135/20, 135/21, 135/25, 135/56, 135/58, 135/97, 135/114, 135/134, 136/1, 136/7.

Landskapsvernområdet dekker et totalareal på 125,9 km². Grensene for landskapsvernområdet framgår av vedlagte kart i målestokk 1:100.000, datert Miljøverndepartementet desember 2001.

De nøyaktige grensene for landskapsvernområdet skal avmerkes i marka der de går over land og knekkpunktene skal koordinatfestes.

Kartet og verneforskriften oppbevares i Os kommune, hos Fylkesmannen i Hedmark, i Direktoratet for naturforvaltning og i Miljøverndepartementet.

§ 2 FORMÅL

Formålet med opprettelsen av Vangrøftdalen-Kjurrudalen landskapsvernområde er å ta vare på et særpreget og vakkert natur- og kulturlandskap, der seterlandskap med seterbebyggelse og setervoller, vegetasjon og kulturminner, skapt gjennom aktiv jordbruksdrift, utgjør en vesentlig del av landskapets egenart.

§ 3 VERNEBESTEMMELSER

For landskapsvernområdet gjelder følgende bestemmelser:

1. Området er vernet mot alle tekniske inngrep eller tiltak som vesentlig kan endre eller virke inn på landskapets art eller karakter, slik som for eksempel oppføring av bygninger, anlegg og faste innretninger, vegbygging, vassdragsregulering, oppdemninger, oppdyrking av nye arealer, inngjerding av utmarksarealer, drenering og annen form for tørrlegging, uttak, oppfylling, planering og lagring av masse, framføring av luftledninger, bergverksdrift og annen form for grave-, sprengnings- eller borearbeider, sprøyting med kjemiske midler mot lauvtreoppslag, planting og såing av trær, riving av eldre seterbebyggelse, henleggelse av avfall og hensetting av campingvogner og bobiler. Opplistingen er ikke uttømmende. Fylkesmannen avgjør i tvilstilfeller om et tiltak må ansees å ville endre landskapets art eller karakter vesentlig.
2. Uttak av løsmasser til vegvedlikehold er tillatt fra steder som er spesielt avsatt til formålet.
3. For skjøtsel og drift av skogen i området gjelder lov om skogbruk og skogvern, dog er treslagskifte, hogst av flater større enn 5 dekar og bygging av skogsveger forbudt.
4. Jakt og fiske kan drives i samsvar med gjeldende særlover.
5. For motorisert ferdsel gjelder lov om motorferdsel i utmark og vassdrag. All motorisert ferdsel skal foregå hensynsfullt og slik at det ikke oppstår skjæmmende hjulspor, terrengskader o.l., jf. motorferdselloven §8.

§ 4 GENERELLE UNNTAK

Bestemmelsene i § 3, 1. ledd er ikke til hinder for:

1. Vedlikehold av eksisterende bygninger, veger, kraftledninger, anlegg, gjerder, bruer, klopper o.l. Alt vedlikeholdsarbeid på bygninger skal ta utgangspunkt i tradisjonell byggeskikk m.h.t. utforming og materialbruk. Arbeidet skal ikke medføre endringer av størrelsen eller eksteriøret på bygningen. Eksisterende veger og andre anlegg kan vedlikeholdes slik at dagens standard opprettholdes.
2. Gjenoppføring av bygninger som går tapt ved brann eller naturskade med samme størrelse og funksjon som tidligere. Forvaltningsmyndigheten skal varsles og kan sette vilkår for utformingen av bygningene.
3. Beiting og drift av eksisterende setervoller og dyrkede arealer, herunder nødvendig gjerding.
4. Anlegg av nødvendige sanketrøer.
5. Gjennomføring av militær operativ virksomhet og tiltak i sikrings-, ambulans-, politi-, brannvern-, oppsyns- og forvaltningsøyemed.

§ 5 EVENTUELLE UNNTAK ETTER SØKNAD

Når virksomheten kan skje uten at det strider mot formålet med vernet, og når særlige grunner taler for det, kan forvaltningsmyndigheten på nærmere vilkår gi tillatelse til:

1. Oppføring av nødvendige nye bygninger til seterformål og beitebruk.
2. Ombygginger og restaurering av eksisterende bygninger med tanke på bruksendring.
3. Tilbygg til eksisterende bygninger.
4. Oppdyrking av nye arealer.
5. Framføring av nye veger for jordbruksformål.
6. Framføring av kraftlinjer, kabler eller telelinjer.
7. Etablering av nye setre.
8. Gjenoptakelse av jordbruksdrift eller seterdrift på nedlagte setervoller.
9. Riving av eldre seterbebyggelse.

§ 6 GENERELLE DISPENSASJONSBESTEMMELSER

Forvaltningsmyndigheten kan gjøre unntak fra vernebestemmelsene når formålet med vernet krever det, for vitenskapelige undersøkelser, for arbeid eller tiltak av vesentlig samfunnsmessig verdi og i andre særlige tilfeller, når dette ikke strider mot formålet med vernet.

§ 7 FORVALTNINGSPLAN

Forvaltningsmyndigheten kan sette i verk tiltak for å fremme formålet med vernet. Det skal utarbeides en forvaltningsplan med nærmere retningslinjer for gjennomføring av tiltak når det gjelder oppsyn, skjøtsel, informasjon m.v. Forvaltningsplanen skal godkjennes av Direktoratet for naturforvaltning.

§ 8 RÅDGIVENDE UTVALG

Det kan opprettes et rådgivende utvalg fore forvaltning av landskapsvernområdet.

§ 9 FORVALTNINGSMYNDIGHET

Direktoratet for naturforvaltning bestemmer hvem som er forvaltningsmyndighet for landskapsvernområdet.

§ 10 IKRAFTTREDELSE

Denne forskrift trer i kraft straks.

Vedlegg

- Kart over Vangrøftdalen og Kjurrudalen landskapsvernomsråder
- Kartoversikt med hamnelagsgrenser
- Kartoversikt over setrer i aktiv drift med mjølkeproduksjon

