

Røssjøen naturreservat.

Data om biologisk mangfold.
Resultater fra feltarbeid i 2018.



Kistefos Skogtjenester as.

Rapport nr. 1-2019

Forfatter: Geir Høitomt.

Forsidefoto: Geir Høitomt.

INNHold

1. Innledning	s. 1
2. Røssjøen naturreservat	s. 1
3. Røssjøen, Steinbui og Sæbu-Røssjøen	s. 5
4. Myr	s. 7
5. Kilder	s. 10
6. Fjellbjørkeskog, gammel barskog	s. 11
7. Naturbeitemark, seminaturalig myr	s. 13
8. Dobbeltebekkasin	s. 15
9. Fugl, kommentert artsliste	s. 17
10. Oppsummering rødlistearter	s. 22
8. Litteratur	s. 24

1. INNLEDNING

Denne rapporten er utarbeidet på oppdrag fra Langsua Nasjonalparkstyre.

I forbindelse med framtidig forvaltning av Langsua nasjonalpark og tilliggende verneområder, var det ønskelig med en oppgradering av kunnskapen om biologisk mangfold i Røssjøen naturreservat. Rapporten gir en oversikt over ny kunnskap innhentet i 2018. Rapporten beskriver verdifulle naturtyper, botanikk og fugleliv.

Årets feltarbeid ble utført i perioden 3.6 – 29.7, og følgende personer har deltatt: Astri Marie Aadnes, Bjørn Harald Larsen, Jon Opheim og Geir Høitomt.

2. RØSSJØEN NATURRESERVAT.

Langsua nasjonalpark med tilliggende verneområder ble opprettet 11.3.2011, og vernet areal er totalt på ca. 1000 km² (figur 2). Selve Langsua nasjonalpark er på 537 km².

Verneområdene ligger i kommunene Gausdal, Nordre Land, Etnedal, Øystre Slidre, Nord-Fron og Sør-Fron i Oppland fylke. Foruten selve nasjonalparken omfatter vernet også Hersjømyrin naturreservat, Hynna naturreservat, Kjølåane naturreservat, Oppsjømyra naturreservat, Røssjøen naturreservat, Skardberga naturreservat, Dokkfaret landskapsvernområde, Espedalen landskapsvernområde, Haldorbu landskapsvernområde og Storlægeret landskapsvernområde.

Røssjøen naturreservat har et totalareal på ca. 24, 1 km². Naturreservatet ligger ved Lenningen i Nord-Aurdal kommune, Etnedal kommune og Nordre Land kommune, sør i «Langsuaområdet» (figur 3 og 4).

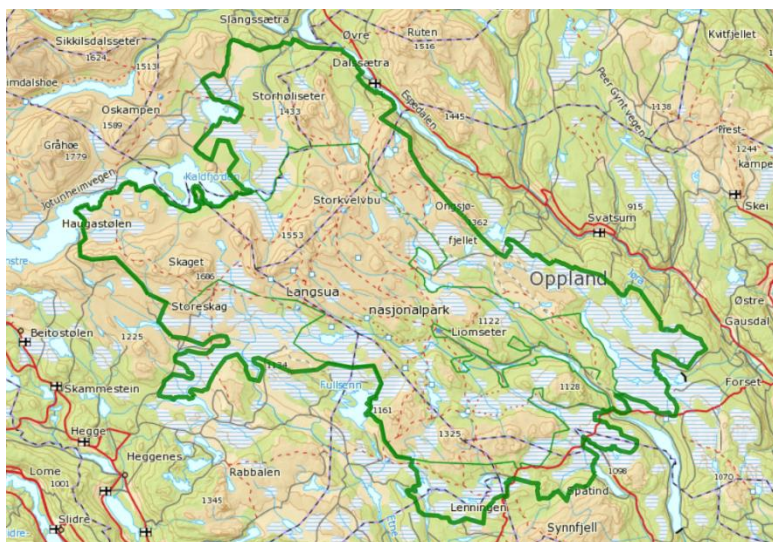
I verneforskriften for Røssjøen naturreservat fastsatt ved kgl. res. 11.3.2011 er verneformålet beskrevet slik:

Formålet med Røssjøen naturreservat er å ta vare på et spesielt myr- og våtmarksområde og et svært viktig leveområde for sjeldne og sårbare plante- og fuglearter.

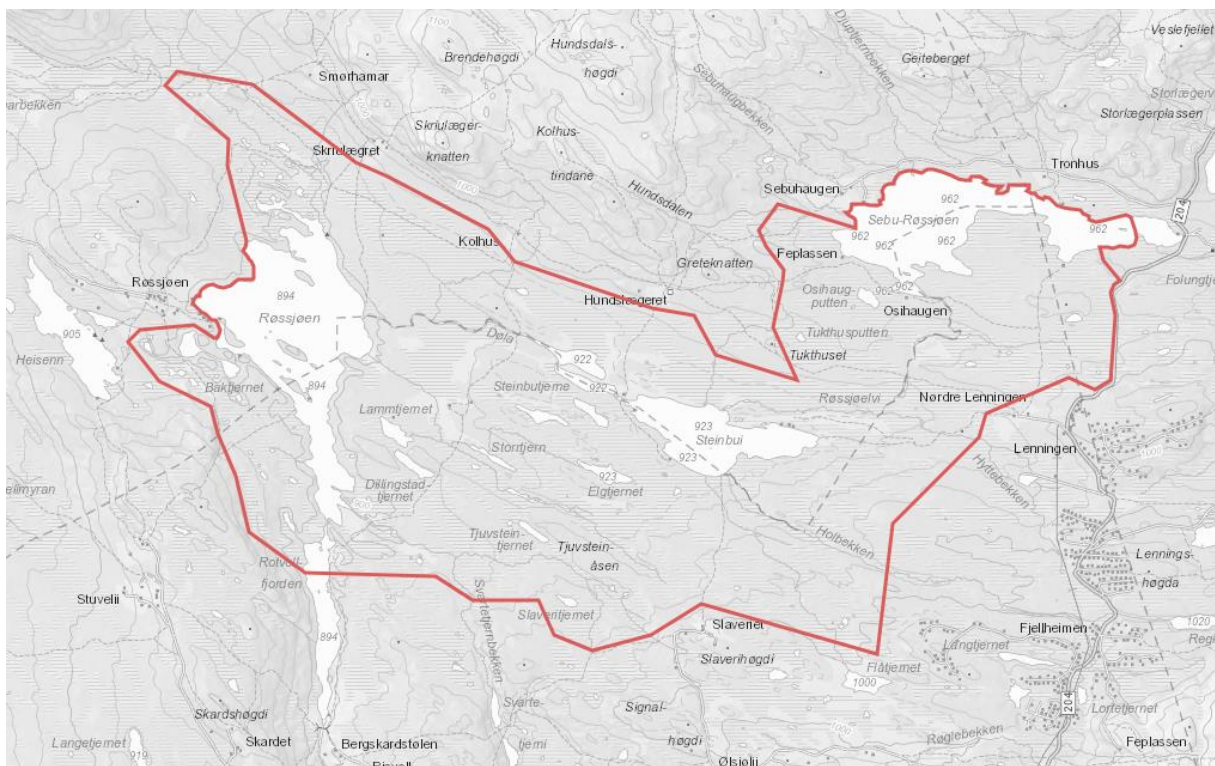
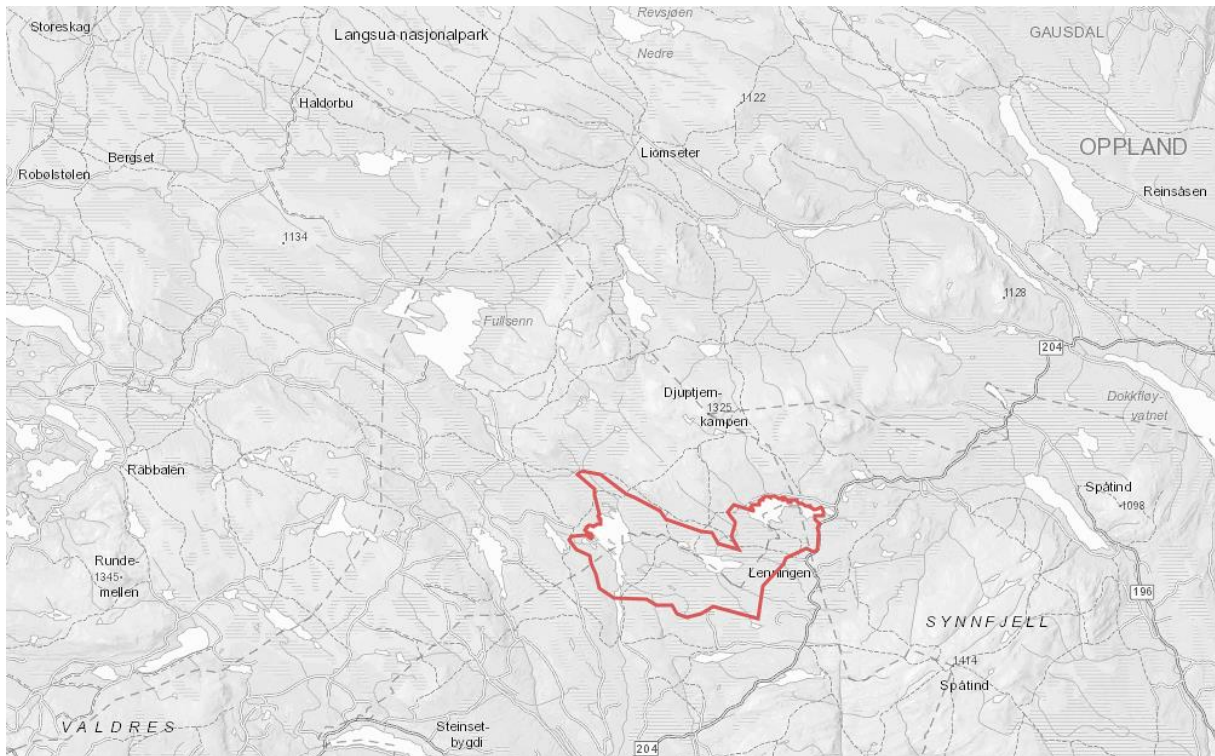
Videre er formålet med naturreservatet å ta vare på et område med særlig verdi for biologisk mangfold i form av naturtyper, økosystemer, plante- og dyrearter og naturlige økologiske prosesser. Naturreservatet er stort og variert og har spesielle naturtyper som rikmyrer og høgstaudevegetasjon i tillegg til gammel barskog og beitepåvirket vegetasjon. Området har et stort artsmangfold med et rikt og særpreget fugleliv. Naturreservatet har også særskilt pedagogisk og vitenskapelig betydning som referanseområde.



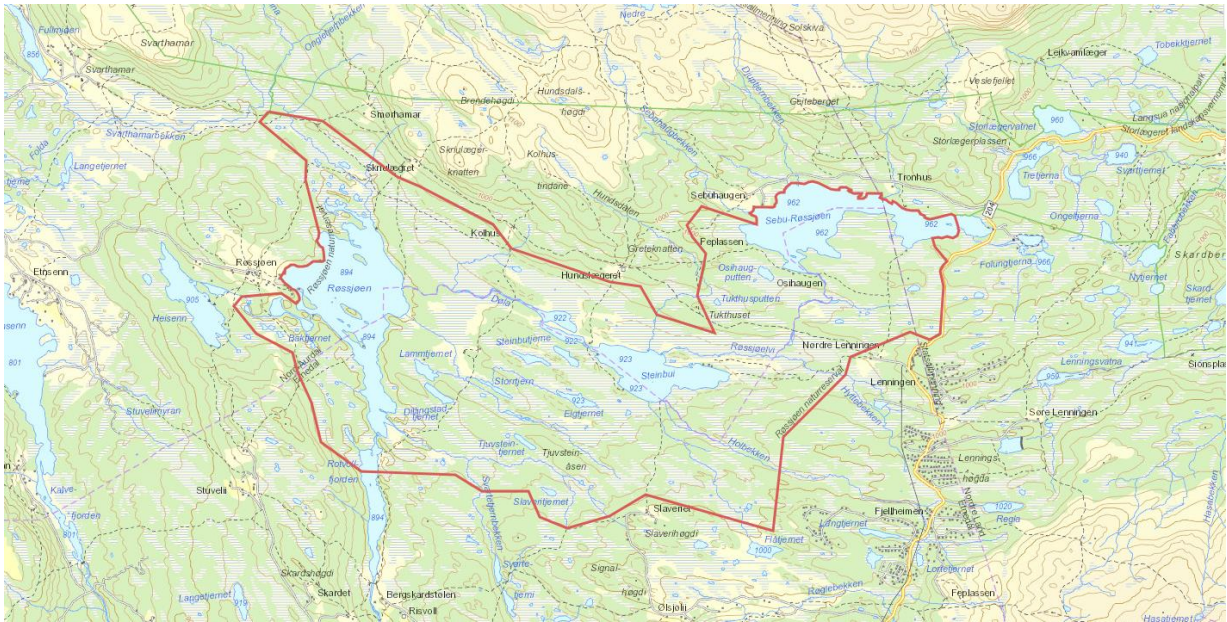
Figur 1. Utsikt mot Røssjøen/Røssjøen naturreservat. Foto tatt fra Skriulægeret (som ligger i Storlægeret landskapsvernområde). Foto: Geir Høitomt, 1.7.2012



Figur 2. Langsua nasjonalpark og tilliggende verneområder.



Figur 3. Røssjøen naturreservat ved Lenningen. Grense for naturreservatet er vist med rød linje.



Figur 4. Røssjøen naturreservat.

3. RØSSJØEN, STEINBUI og SÆBU-RØSSJØEN

Røssjøen, Steinbui og Sæbu-Røssjøen (figur 5) representerer de største vatna i verneområdet. Det er knyttet friluft- og fiskeinteresser til disse vatna, bl.a. i form av fiske fra båt og kanopadling. Vernebestemmelsene hjemler bruk av robåt i forbindelse med fiske, samt robåt og kano etter 20.06 (i samsvar med forvaltningsplan). Det er utleie av båter i Sæbu-Røssjøen (ved Røssjørumpa) i regi av Torpa Fjellstyre, samt flere private båter i opplag ved de tre vatna. I noe utstrekning foregår det også utsetting av kano både ved Rotvollfjorden (for padling inn mot Røssjøen) og ved Røssjørumpa.



Figur 5. Utsikt innover mot Sæbu-Røssjøen fra fylkesvegen ved Røssjørumpa. Verneområdegrensa krysser vatnet ved øya sentralt i bildet. Foto: Geir Høitomt, 28.07.2018

Disse vatna har viktige funksjoner som hekke- og matletingsområder for flere vannfuglarter, og det er særlig grunn til å framheve storlom, siland, sjøorre (VU) og svartand (NT).

Forekomst av disse artene ble dokumentert også i 2018 bl.a. med funn av svartand (2 hanner) og storlom (2 ind.) i Sæbu-Røssjøen 17.6, hekkefunn av sjøorre ved Røssjøen 3.6, samt storlom med hekkeadferd på Steinbui 16.6. Nevnes spesielt bør også en observasjon av hele 14 svartand (herav 6 hunner) i Røssjøen 10.6.2013 (GH).

Hekkefunnet av sjøorre i 2018 ble gjort nær vannkanten i Røssjøen (figur 6). De nevnte vannfuglartene er i stor utstrekning knyttet til større åpne vatn i lågfjellet, men er avhengig av strandnære områder med vegetasjon for reirplassering og beskyttelse av ungekull mot predasjon og dårlig vær. Beskyttede områder i form av vegetasjonskledd holmer (jfr. figur 6) og øyer, samt sivbelter (som bl.a. vist på figur 5 og figur 7) er derfor viktige elementer i dette våtmarksmiljøet.



Figur 6. Hekkefunn av sjøorre (reir med 9 egg) ble gjort på denne holmen ved Dølas innløp i Røssjøen 03.06.2018. Trolig benyttes også slike lokaliteter når hunnen varmer ungekullet i dårlig vær og på natt.
Foto: Geir Høitomt, 03.06.2018



Figur 7. Sivbelter som her har viktige funksjoner for fuglelivet i verneområdet. Foto tatt ved Steinbui med utsikt mot Røssjøkollene i bakgrunnen. Foto: Geir Høitomt, 02.09.2012

4. MYR

Røssjøen naturreservat har store områder med åpent myrlandskap (figur 8). Dette er framtrede i store deler av verneområdet, men området sør for Steinbui og mellom Hundslægret og Kolhus utmerker seg spesielt. Her forekommer betydelige myrrealer bestående av hovedsakelig intermediaer – rik fastmattemyr med et sparsomt busk- og tresjikt. Det er innslag av småtjern, svakt meandrerende bekker, sumpområder (løsbunntemyr) og spredte holt bevokst med gran/bjørk. Rike kildeframsprang og fuktdrag forekommer også. Samlet sett representerer dette et stort, artsrikt og sjeldent godt bevart våtmarksmassiv.



Figur 8. Åpent myrlandskap på sørsida av Steinbui, med utsikt mot Elgtjernet i bakgrunnen. Foto: Geir Høitomt, 02.09.2012

I myrkomplekset inngår det bakkemyr, strengemyrelement og store flarker. Bakkemyrene har gjennomgående intermediaer – rik karakter. Feltsjiktet har innslag av arter som svelttull, flaskestarr, slirestarr, trådstarr, blåtopp, skavgras, bjønnskjegg, fjellfrøstjerne, bukkeblad, blystarr og dystarr (bløte partier). I fattigere partier vokser myrhatt, vanlig myrklegg, tranebær og stjernestarr frekvent.

De rikeste vegetasjonsutformingene er gjerne knyttet til bakkemyr og svakt hellende myrkanter og myrdrag, samt bekkesig/bekkekanter. Noen av de rikeste utformingene finnes i lia fra Slaveriet ned mot Steinbui og i overgangene mellom myr og fastmark under Tukthuset, Hundslægeret, Kolhus og Skriulægeret. Her vokser mer krevende arter som jåblom, bjørnbrodd, kongspir, brudespore, breiull, fjellfrøstjerne, gulsildre, dvergjamne, svarttopp, fjelltistel, gulstarr og klubbstarr.

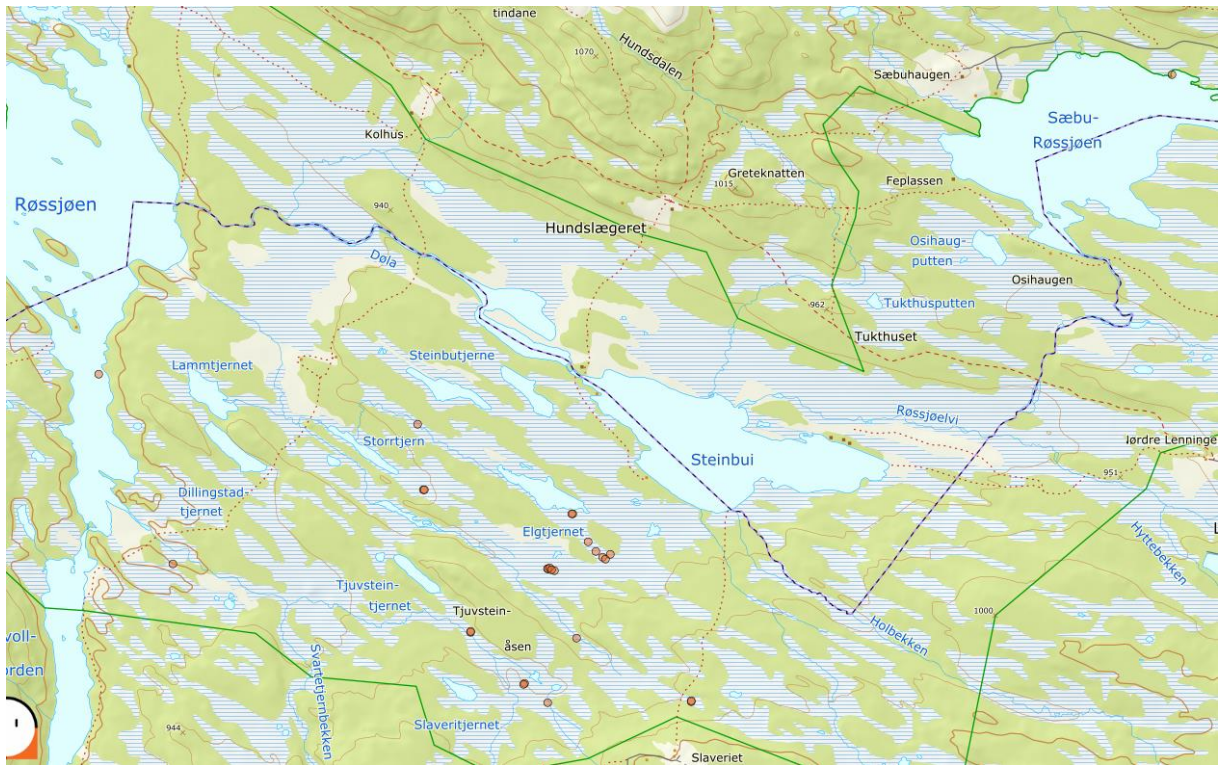
Innenfor Røssjøen naturreservat er det også gjort flere funn av huldrestarr (NT). Arten vokser i middels rike – rike partier, gjerne i tilknytning til avsnøringer/fuktige sig i ytterkanten av større bakkemyrer. Arten er østlig og har vært kjent fra Østlandet sør til Oslo (utgått), en isolert forekomst på Jæren (utgått), indre Sør-Trøndelag, og noen få forekomster i Troms-

Finnmark. Arten er forsvunnet fra praktisk talt alle forekomstene i sørboreal sone, mer enn halvparten av forekomstene i mellomboreal, og noen forekomster i nordboreal sone er også forsvunnet eller redusert (Larsen et al. 2013). Hovedårsakene til tilbakegangen er grøfting og nydyrking, gjengroing av slåttemyrer og opphør av utmarksbeite (Larsen et al. 2013). Norge har en betydelig andel av europeisk forekomst (25-50 %). Det er nå kjent 13 vokseplasser (delvis grov stedsangivelse) innenfor Røssjøen naturreservat, se tabell 1 og figur 9 og 10. Arten er også kjent fra andre lokaliteter i Langsua nasjonalpark og tilgrensende verneområder (se Artskart), og disse verneområdene vurderes samlet som en viktig del av kjerneområdet for huldrestarr i Norge.

Tabell 1. Data for kjente vokseplasser for huldrestarr (NT) i Røssjøen naturreservat.

Lokalitet	Dato	Observatør	Antall	Posisjon
«omkring Rotvollfjorden og Røssjøen»	20.7.1978	Ole O. Moss, O & Torbjørn Volden	Ikke angitt	Breddegrad: 61,111047 Lengdegrad: 9,573674 Presisjon: 2693 m
«øst for Røssjøen»	22.7.1978	Ole O. Moss, O & Torbjørn Volden	Ikke angitt	Breddegrad: 61,10203 Lengdegrad: 9,58274 Presisjon: 707 m
Elgtjednet NV	24.7.2013	Geir Høitomt og Bjørn Harald Larsen	1 ex	Breddegrad: 61,10989 Lengdegrad: 9,606438 Presisjon: 5 m
Størrtjednet øst	24.7.2013	Geir Høitomt og Bjørn Harald Larsen	3 ex	Breddegrad: 61,106689 Lengdegrad: 9,607619 Presisjon: 5 m
Elgtjernet, sørøstre del	24.7.2013	Geir Høitomt og Bjørn Harald Larsen	2 ex.	Breddegrad: 61,106117 Lengdegrad: 9,622839 Presisjon: 5 m
Elgtjernet, sørøst	24.7.2013	Geir Høitomt og Bjørn Harald Larsen	5 funnsteder med til sammen 56 ex	1. 61.104789 9.624668 2. 61.104335 9.625606 3. 61.104108 9.626269 4. 61.104017 9.626619 5. 61.104284 9.627088 Presisjon: 5 – 25 m
Slaveriputten	24.7.2013	Geir Høitomt og Bjørn Harald Larsen	4 funnsteder med til sammen 140 ex	1. 61.103316 9.620799 2. 61.103351 9.620967 3. 61.103288 9.62117 4. 61.103268 9.621503 Presisjon: 5 – 20 m
Tjuvsteintjednet sør	24.7.2013	Geir Høitomt og Bjørn Harald Larsen	10 ex	Breddegrad: 61,099857 Lengdegrad: 9,613535 Presisjon: 5 m
Slaverilie	24.7.2013	Geir Høitomt og Bjørn Harald Larsen	8 ex	Breddegrad: 61,100032 Lengdegrad: 9,624315 Presisjon: 20 m
Slaveritjednet øst	24.7.2013	Geir Høitomt og Bjørn Harald Larsen	19 ex	Breddegrad: 61,097559 Lengdegrad: 9,619315 Presisjon: 20 m
Slaveritjednet øst	24.7.2013	Geir Høitomt og Bjørn Harald	1 ex	Breddegrad: 61,09673 Lengdegrad: 9,621894

Slaverilie	24.7.2013	Larsen Geir Høitomt og Bjørn Harald Larsen	9 ex	Presisjon: 5 m Breddegrad: 61,097372 Lengdegrad: 9,636485
Vest for Tronhus	7.9.2012	Bjørn Harald Larsen	ukjent	Presisjon: 5 m Breddegrad: 61,1301 Lengdegrad: 9,68 Presisjon: ukjent



Figur 9. Kjente vokseplasser for huldrestarr (NT) i Røssjøen naturreservat



Figur 10. Huldrestarr *Carex heleonastes*. Foto: Thor Østbye

5. KILDER

Innenfor Røssjøen naturreservat forekommer kilder der terrengoverflaten skjærer grunnvannsspeilet. Her vil oksygenrikt vann komme frem i dagen og vi får et grunnvannsframspring (kilde, oppkomme). Kildene opptrer hyppigst i kontaktsonen mellom fastmark og myr, og naturtypen karakteriseres av relativt jevn vannføring (aldri uttørring), jevn vanntemperatur gjennom hele året og høyere kalkinnhold enn omkringliggende naturtyper. Kildene dekker gjerne små arealer og opptrer som øyer i landskapet.

Velutviklede kilder forekommer innenfor naturreservatet både i vestre del (lia mot Stuvelihøgde), i søndre del (Slaverilie, figur 11) og nordre del (lia under Hundslægeret og Skriulægeret). Kildeframspringene ligger typisk i kantsoner mot den tilgrensende fastmarka, og kildevannspåvirkningen varierer fra ustabil (astatiske kilder) til stabil (eustatiske kilder). Kildestyrken varierer også fra sentrum til kant i den enkelte kilde, og videre utover til kildemyr og kildeskogsmark (der kildevannspåvirkningen kan være liten). Det er gjerne glidende overganger mot omkringliggende myr og andre naturtyper.



Figur 11. Stabil (eustatisk) kilde i Røssjøen naturreservat. Bildet er tatt i Slaverilie med utsikt mot Steinbui.
Foto: Geir Høitomt, 02.09.2012

Karakteristiske «kildearter» i Røssjøen naturreservat er kildeurt, kildemjølke, kildemarikåpe, skogstjerneblom, fjellsyre, stjernesildre, fjellfrøstjerne, gulsildre (spredt), fjelltistel, teppekildemose og kildevrangmose. Artsinventaret er imidlertid mangelfullt undersøkt.

Dobbeltbekkasin observeres ofte i tilknytning til slike kildeframspring og tilhørende fuktige drag.

6. FJELLBJØRKESKOG, GAMMEL BARSKOG

Høgstaudevegetasjon og gammel granskog er framhevet som en del av verneformålet i Røssjøen naturreservat. Fjellbjørkeskogen har rike utforminger spesielt i Slaverilie og ut mot Steinbui (figur 12), men også flere steder nær Hundslægeret og Skriulægeret. I disse rike skogmiljøene forekommer arter som vendelrot, hvitbladtistel, tyrihjel, turt, skogstorkenebb, myskegras, skogmarihand, brudespore, mjøddurt, fjelltistel, ballblom og hvitsoleie. Granskog inngår som mindre holt og spredte enkelttrær, men kan ikke sies å være bestanddannende. Noen av grantrærne er imidlertid relativt gamle og har forekomst av arter som sprikeskjegg (NT), granseterlav (NT) og granstokkjuke. På gamle bjørketrær ved Steinbui og Røssjøen vokser gryntjafs (NT) nokså frekvent.



Figur 12. Rik fjellbjørkeskog fra Slaverilie og ut mot Steinbui. Innslag av bl.a. mjøddurt, tyrihjel, skogstorkenebb og vendelrot. Foto: Geir Høitomt, 29.07.2018.



Figur 13. Gryntjafs (NT) på gammel bjørk ved Dølas utløp i Røssjøen. Foto: Geir Høitomt, 03.06.2018.

Skjeggklokke (NT) forekommer i den rike bjørkeskogen i Slaverilie og ut mot Steinbui. Arten er imidlertid ikke spesielt tallrik, og synes å foretrekke miljøer langs bekker og i strandsona mot Steinbui. Slike is- og flompåvirkete lokaliteter skaper gunstige vokseplasser for konkurransesvake arter som bl.a. skjeggklokke (figur 14 og 15).



Figur 14. Skjeggklokke (NT) langs Flåtjernsbekken. Foto: Geir Høitomt, 29.07.2018.



Figur 15. Skjeggklokke (NT) ved Steinbui. Foto: Geir Høitomt, 29.07.2018.

7. NATURBEITEMARK OG SEMINATURLIG MYR

Det ligger en lang rekke støler/lægre nær grensa til Røssjøen naturreservat, bl.a. Lenningen, Hundslægeret, Skriulægeret, Stuelie og Slaveriet. Disse har en historisk bruk som strekker seg langt bakover i tid, og som omfatter både fedrifter, hestefølger, sætring med ku og geit samt slått av stølsvoller, myr og utmarksslåtter. Utmarksbeiting var hovedgrunnlaget for mye av denne historiske aktiviteten.

Beitepåvirkningen i nåværende naturreservat er redusert, men fortsatt beiter både sau, hest og storfe innenfor vernegrensene. Sau på utmarksbeite påtreffes oftest i traktene rundt Skriulægeret/Hundslægeret, samt ved Lenningen og Stuelie. Hestefølget med base på Nørdre Lenningen beiter delvis innenfor reservatet, og storfe (melkeku) fra Slaveriet beiter aktivt i Slaverilie (figur 16).



Figur 16. Melkeku fra Slaveriet beiter i nokså stor utstrekning innenfor naturreservatet. Foto: Geir Høitomt, 29.07.2018.

De stølsnære områdene inneholder arealer med naturbeitemark, beitepåvirket fjellbjørkeskog og beitepåvirket myr. Det er gradvise overganger mellom disse naturtypene og tilgrensende stølsvoller. Dette er spesielt godt framtreddende nær Slaveriet, Hundslægeret (figur 17) og Nørdre Lenningen. Disse seminaturlige miljøene bidrar til ytterligere variasjon i artsmangfoldet i verneområdet. Både direkte beiting, moderat tråkkpåvirkning og redusert gjengroing er positivt for en lang rekke arter i disse miljøene, eksempelvis engbakkesøte (NT), marinøkkel, fjellmarinøkkel, skjeggklokke (NT), hvitkurle (NT) og huldrestarr (NT).

Dobbeltbekkasin (NT) er et annet eksempel på en rødlisteart som begunstiges av beiting. Både redusert gjengroing og tilgang på gjødselruker med meitemark er svært positivt for denne arten.

Samlet sett er det meget verdifullt at det fortsatt beiter ulike husdyr innenfor Røssjøen naturreservat. Dette bidrar til å opprettholde artsmangfoldet og det seminaturlige preget på enkeltlokaliteter, både nær sætrene (naturbeitemark), i rik fjellbjørkeskog samt i myr og myrkanter. Trolig ble flere av myrene i området utnyttet som slåttemyr, men informasjon om dette er ikke funnet.



Figur 17. Utsikt mot Steinbui fra den gamle låvebrua på Hundsløgeret. Naturresevatgrensa går her nær vollen og det tidligere åpne kulturlandskapet ses i form av åpninger/glenner i bjørkeskogen. Foto: Geir Høitomt, 01.07.2012



Figur 17. Engvokssopp trives i naturbeitemark/slåttemark, og er påvist innenfor Røssjøen naturresevat ved Nørdre Lenningen. Foto: Geir Høitomt, 02.09.2012

8. DOBBELTBEEKKASIN

Det ble i 2018 gjennomført søk etter dobbeltbekkasin i Røssjøen naturreservat. Målsettingen var å kartfeste spillplasser for arten innenfor verneområdet. Feltarbeidet ble derfor gjennomført som en nattlig lyttetur i gunstige biotoper (basert på tidligere erfaringer med arten). Lytturen ble utført natta mellom 16. – 17.6 av to observatører i forskjellige deler av reservatet. Det ble kun gjennomført en lyttetur slik at antall hanner kan være noe usikker.

Dobbeltbekkasin er i utgangspunktet knyttet til næringsrike myrer og åpne næringsrike vierområder nær skoggrensa, samtidig som god tilgang på meitemark er svært gunstig for arten. Disse kravene til leveområde sammenfaller ofte med stølsmiljøer og foretrukne beiteområder for storfe, hvor også påvirkning i form av tråkk og tilførsel av møkk-ruger er gunstig for arten. Færre beitedyr og økende gjengroing i slike miljøer vil dermed være en negativ faktor for dobbeltbekkasin.

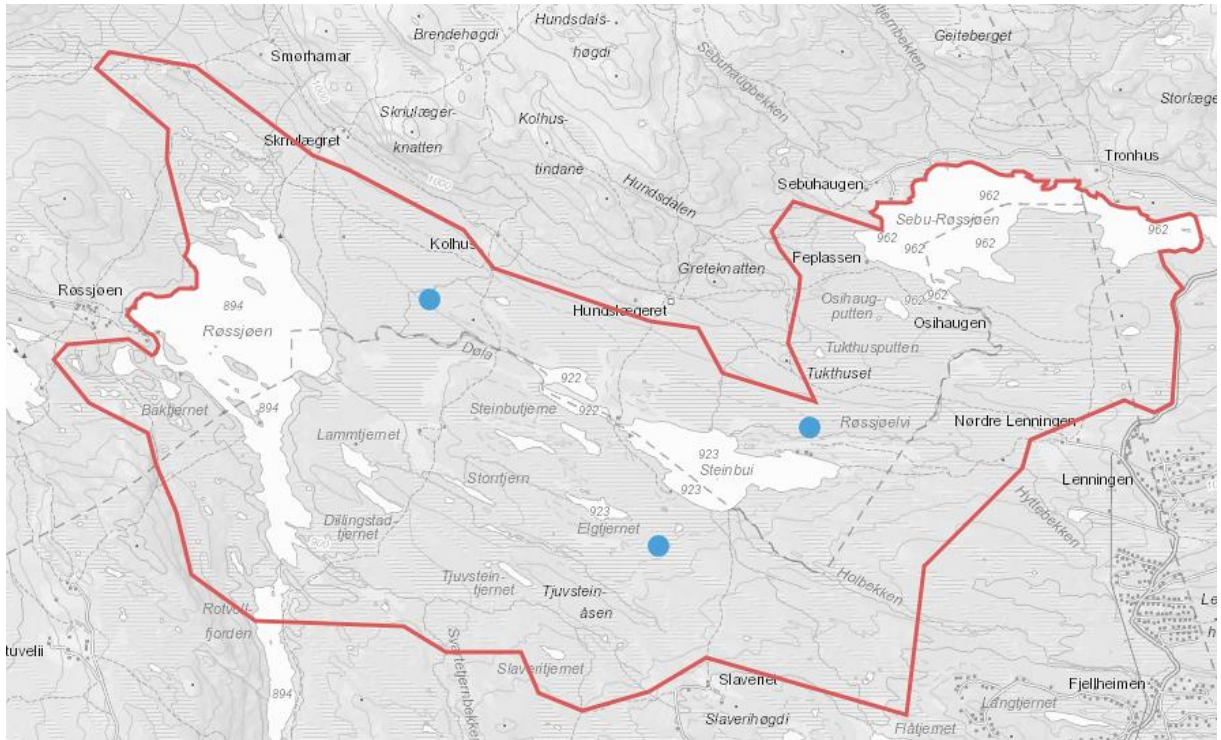
Det er nå kjent 3 spillplasser for dobbeltbekkasin innenfor Røssjøen naturreservat, se figur 21 og tabell 2. Karakteristiske trekk ved disse spillområdene er at de ligger i intermedieære – rike myrområder, og er spredt bevokst med lave busker av vier eller dvergbjørk (figur 22).

Tabell 2. Registrerte dobbeltbekkasinleiker i Røssjøen naturreservat.

Lokalitet	Beliggenhet	Dato	Antall hanner i spill
Sørvest for Kolhus	32V 0532103 6776486	16.06 - 17.06.2018	Min. 6
Sør for Tukthuset	32V 0535053 6775491	16.06 - 17.06.2018	Min. 3
Øst for Elgtjernet	32V 0533881 6774571	16.06 - 17.06.2018	Min. 4
Sum			Min. 13



Figur 20. Spillende dobbeltbekkasin. Foto: Thor Østbye



Figur 21. Kjente spillplasser for dobbeltbekkasin i Røssjøen naturreservat (markert med blå punkt).



Figur 22. Leikplass for dobbeltbekkasin øst for Elgtjernet. Foto: Geir Høitomt, 16.06.2018

9. FUGL, KOMMENTERT ARTSLISTE PR. 31.12.2018

Tabell 3 gir oversikt over fuglearter påvist innenfor Røssjøen naturreservat. Artslista er basert på Høitomt (2005) og observasjoner fram til og med 2018. Totalt er 97 fuglearter påvist i reservatet, og hekking er dokumentert eller sannsynlig for 76 av disse artene (tabell 3).

22 av de påviste fugleartene i Røssjøen naturreservat står på den gjeldende norske rødlista (Henriksen & Hilmo 2015).

Tabell 3. Observerte fuglearter i Røssjøen naturreservat.

Tegnforklaring:

- H: Hekking påvist.
h: Indikasjon på hekking.
S: Streifgjest (eller matsøk), uten tegn til hekking.
T: Observert bare i trekktida, vår eller høst.
*** Forekommer vanlig i aktuelt habitat.
** Forekommer regelmessig, men relativt fåtallig.
* Forekommer sporadisk - fåtallig.

Art	Status	Rødlistekategori	Kommentar
Storskarv	S		Observeres sporadisk bl.a. i Sæbu-Røssjøen (bl.a. 1 ind. 24.8.2017). Arten har økt forekomst i innlandet de siste årene (kan dreie seg om begge underartene).
Kortnebbgås	T		Observeres under vår- og høsttrekk, fortrinnsvis i form av overflygende flokker
Sangsvane	S		Observeres nå nokså regelmessig i Røssjøen naturreservat (bl.a. 2 ind. i Steinbutjernet 16.6.2018). Arten har økt forekomst i innlandet de siste årene, og har nå etablert seg som hekkefugl i Oppland (også innenfor Langsua nasjonalpark)
Storlom	H **		Arten er regelmessig hekkefugl i Røssjøen, Steinbui og Sæbu-Røssjøen. 2 -3 hekkende par.
Brunnakke	H*		Det er ikke gjort hekkefunn innenfor reservatet siden 1986, men arten observeres nokså regelmessig (bl.a. 2 hanner ved Elgtjernet 16.6.2018). Trolig fortsatt hekkefugl med 2 - 4 par.
Krikkand	H ***		Regelmessig hekkefugl i tjern og stilleflytende elveparti. Observasjoner av hanner foretatt i 2018 indikerer en hekkebestand på minimum 20 par.
Stokkand	H **		Høitomt (2005) angir arten som regelmessig hekkefugl. Det er ikke gjort hekkefunn innenfor reservatet i 2018, men arten observeres fortsatt regelmessig (bl.a. 2 par og 4 hanner 17.6.2018). Trolig hekkefugl med 4 - 6 par.
Stjertand	h*	VU	Arten er sett med hekkeadferd ved Elgtjern (15.6.1986), og ved Baktjernet (31.7.2012).
Toppand	H **		Høitomt (2005) angir arten som regelmessig hekkefugl, men bestanden synes å ha gått tilbake. Arten er likevel en regelmessig hekkefugl i tjern og meanderende elveparti. Opptelling av hanner foretatt i 2018 indikerer en hekkebestand på 10 - 15 par.
Kvinand	h*		Ikke hekkefunn innenfor reservatet, men arten observeres nokså regelmessig (bl.a. 1 par 23.5.2011). Mulig hekkefugl med 1 - 2 par.
Bergand	h*	VU	Høitomt (2005) angir arten som hekkefugl (2 par), men

			bestanden synes å ha gått tilbake. Arten muligens fortsatt hekkefugl med en bestand på 1 -3 par.
Svartand	H*	NT	Høitomt (2005) angir arten som regelmessig hekkefugl i Røssjøen. Arten observeres fortsatt regelmessig i tilknytning til Røssjøen, Steinbui og Sæbu-Røssjøen (bl.a. 14 ind. (herav 6 hunner) i Røssjøen 10.6.2013). Anslått hekkebestand 3 - 4 par.
Sjørørre	H*	VU	Høitomt (2005) angir arten som regelmessig hekkefugl i Røssjøen. Arten observeres fortsatt regelmessig i tilknytning til Røssjøen, Steinbui og Sæbu-Røssjøen (bl.a. påvist hekking i Røssjøen 3.6.2018). Anslått hekkebestand 3 - 4 par.
Siland	H**		Høitomt (2005) angir arten som regelmessig hekkefugl i Røssjøen. Arten observeres fortsatt regelmessig i tilknytning til Røssjøen, Steinbui og Sæbu-Røssjøen (bl.a. påvist hekking i Steinbui 17.7.2018). Anslått hekkebestand 3 - 4 par.
Laksand	H*		Høitomt (2005) angir arten som regelmessig hekkefugl (bl.a. påvist hekking i Steinbutjerni 20.7.2001). Arten observeres regelmessig i tilknytning til Røssjøen, Steinbui og Sæbu-Røssjøen. Anslått hekkebestand 3 - 4 par.
Lirype	H**	NT	Fast hekkefugl i verneområdet. Varierende antall fra år til år.
Orrfugl	H *		Fast (men sparsom) hekkefugl i verneområdet. Varierende antall fra år til år.
Vaktel	S	NT	1 individ i aktivt spill på nordsida av Steinbui 17.6.2018
Lomvi	S	CR	1 individ på Steinbui 2.9.2012
Gråhegre	S		Opptrer sporadisk (bl.a. 3 ind. i Steinbui 16.7.2018).
Myrhauk	H**	EN	Regelmessig hekkefugl i verneområdet, men i varierende antall fra år til år (i takt med svingninger i smågnagerbestanden). Arten bør prioriteres for feltarbeid i et godt smågnagerår. 0 - 4 par i takt med mattilgang. I 2018 ble 1 hann sett ved Kolhus 16.6, men uten sikre tegn til hekking (beskjeden smågnagerbestand).
Fjellvåk	H *		Bruker området til matsøk, og er hekkefugl i gunstige år.
Kongeørn	S		Bruker området til matsøk.
Tårnfalk	h*		Bruker området til matsøk. Trolig hekkefugl.
Dvergfalk	H *		Hekkefugl som også bruker området til matsøk.
Jaktfalk	S	NT	Bruker området til matsøk.
Hønsehauk	S	NT	Bruker sporadisk området til matsøk.
Trane	H ***		Regelmessig hekkefugl i de store myrområdene.. Hekkebestanden vurderes derfor til 4 – 5 par.
Tjeld	S		En observasjon foreligger: 1 ind. ved Røssjøen 26.6.1982
Heilo	H*		Høitomt (2005) angir arten som regelmessig hekkefugl med anslått hekkebestand på 7 par. Arten er fortsatt fast hekkefugl i verneområdet, men har en negativ bestandsutvikling i fjellet i S. Norge. Hekkebestanden vurderes nå til 3 – 5 par.
Vipe	H**	EN	Høitomt (2005) angir arten som regelmessig hekkefugl med anslått hekkebestand på 9 par. Arten er fortsatt fast hekkefugl i verneområdet, men har en negativ bestandsutvikling i fjellet i S. Norge. 1 par med hekkeadferd ved Steinbui 16.6.2018. Hekkebestanden vurderes nå til 1 – 3 par.
Temmincksnipe	S		En observasjon foreligger: 2 ind. ved Røssjøen 30.5.1982
Fjellmyrløper	H*		Røssjøen naturreservat representerer et av Opplands

			kjente hekkeområder for fjellmyrløper (i myrområdet ved Kolhus). I 2018 ble arten ettersøkt på de aktuelle myrene, uten at fjellmyrløper ble registrert. Arten er vanskelig å påvise og antas fortsatt å være tilstede i området med 1 – 3 par.
Brushane	S	EN	Høitomt (2005) angir arten som regelmessig hekkefugl med anslått hekkebestand på 5 par. Arten har en negativ bestandsutvikling i fjellet i S. Norge. Arten er neppe fast hekkefugl i verneområdet i dag.
Enkeltebekkasin	H**		Regelmessig hekkefugl. 15 – 25 par.
Dobbeltbekkasin	H**	NT	Regelmessig hekkefugl med tre spillplasser påvist i 2018 (totalt 13 spillende hanner 16.6.2018). Hekkebestanden anslås til 15 – 20 par.
Rugde	h **		Trolig hekkefugl, men bestandsstatus er usikker. I 2018 foreligger bl.a. observasjon av 2 spillende individer i Slaverilie 16.6. Hekkebestanden anslås til 10 – 15 par.
Storspove	H*	VU	Arten er fortsatt fast hekkefugl i verneområdet, men har en negativ bestandsutvikling i fjellet i S. Norge. 2 par med hekkeadferd i myrene ved Steinbui 16.6.2018. Hekkebestanden vurderes nå til 2 – 4 par.
Småspove	H*		Høitomt (2005) angir arten som regelmessig hekkefugl med anslått hekkebestand på 2 par. Arten er fortsatt fast hekkefugl i verneområdet, bl.a. 1 par med hekkeadferd ved Reina 3.6.2018. Hekkebestanden vurderes nå til 1 – 3 par.
Rødstilk	H **		Høitomt (2005) angir arten som regelmessig hekkefugl med anslått hekkebestand på rundt 25 par. Arten er fortsatt fast hekkefugl i verneområdet, bl.a. 3 par med hekkeadferd ved Reina 3.6.2018. Hekkebestanden vurderes nå til 15 – 20 par.
Gluttsnipe	H *		Høitomt (2005) angir arten som sparsom hekkefugl med anslått hekkebestand på 4 par. Arten er fortsatt fast hekkefugl i verneområdet, bl.a. 1 par med hekkeadferd i Slaverilie 16.6.2018. Hekkebestanden vurderes nå til 2 – 4 par.
Skogsnipe	S		1 ind. Steinbutjerni 25.5.1986
Grønnstilk	H **		Høitomt (2005) angir arten som sparsom hekkefugl med anslått hekkebestand på 9 par. Arten er fortsatt fast hekkefugl i verneområdet, bl.a. 1 par med hekkeadferd ved Kolhus 16.6.2018. Hekkebestanden vurderes nå til 7 – 10 par.
Strandsnipe	H ***		Fast hekkefugl, men usikkert bestandsanslag. 5 – 15 par.
Svømmesnipe	h*		Høitomt (2005) angir arten som regelmessig hekkefugl med anslått hekkebestand på 13 par. Arten er fortsatt fast hekkefugl i verneområdet, men har en negativ bestandsutvikling i fjellet i S. Norge. 1 par med hekkeadferd ved Steinbutjern 16.6.2018. Hekkebestanden vurderes nå til 3 – 5 par.
Hettemåke	S	VU	Høitomt (2005) angir arten som regelmessig hekkefugl med anslått hekkebestand på 40 par (en hekkekoloni). Arten har en negativ bestandsutvikling i Norge. Kun streifindivider sett i 2018. Hekkebestanden vurderes nå til 0 – 3 par.
Fiskemåke	H**	NT	Fast hekkefugl, med et bestandsanslag på 5 – 10 par.
Rødnebbterne	h*		Spredte observasjoner bl.a. i Røssjøen. Mulig hekkefugl.
Ringdue	H*		Fast hekkefugl.
Gjøk	H**	NT	Fast hekkefugl.
Haukugle	h*		Observeres jevnlig, og arten hekker trolig i gode smågnagerår.

Jordugle	H**		Regelmessig hekkefugl i verneområdet, men i varierende antall fra år til år (i takt med svingninger i smågnagerbestanden). Arten bør prioriteres for feltarbeid i et godt smågnagerår. 0 - 6 par i takt med mattilgang. I 2018 ble bl.a.1 ind. sett ved Kolhus 16.6, men uten tegn til hekking.
Vendehals	S		Påvist ved linjetaksering ved røssjøen i 1986 (1 par). Neppe fast hekkefugl.
Dvergspett	H*		Ukjent bestandsstatus, men gammelt reirhull sett i Slaverilie i 2018.
Tårnseiler	S		Bruker området til matsøk.
Sanglerke	S	VU	Tidligere hekkefugl ved stølsområdene, nå med redusert bestand. Trolig kun sporadisk i verneområdet.
Låvesvale	S		Tidligere hekkefugl ved stølsområdene, nå med redusert bestand.
Taksvale	H*	NT	Tidligere hekkefugl ved stølsområdene, nå med redusert bestand. 1 – 2 par med reir på hytte ved Steinbui 29.7.2018
Trepiplerke	H*		Fast hekkefugl.
Heipiplerke	H**		Fast hekkefugl.
Såerle	H**		Fast hekkefugl.
Linerle	H*		Fast hekkefugl.
Gjerdesmett	h*		Trolig fast hekkefugl.
Jernspurv	H*		Fast hekkefugl.
Møller	h*		Trolig fast hekkefugl.
Rødstrupe	H*		Fast hekkefugl.
Blåstrupe	H***	NT	Fast hekkefugl. Nokså tallrik sommeren 2018.
Rødstjert	H*		Fast hekkefugl.
Buskskvett	h*		Trolig fast hekkefugl.
Steinskvett	H*		Fast hekkefugl.
Ringtrost	T		Kun trekkobservasjoner foreligger.
Svarttrost	h*		Trolig hekkefugl
Gråtrost	H***		Fast hekkefugl.
Måltrost	H**		Fast hekkefugl.
Rødvingetrost	H***		Fast hekkefugl.
Duetrost	T		Kun trekkobservasjoner foreligger.
Løvsanger	H***		Fast hekkefugl
Hagesanger	h*		Trolig fast hekkefugl.
Fuglekonge	h*		Trolig hekkefugl
Gråfluesnapper	h*		Trolig hekkefugl
Sv.hv.fluesnapper	h*		Trolig hekkefugl
Granmeis	H**		Fast hekkefugl
Svartmeis	h*		Trolig hekkefugl
Kjøttmeis	h*		Trolig hekkefugl
Varsler	H*		Trolig regelmessig hekkefugl, hekkefunn ved Baktjernet 31.7.2012.
Nøtteskrike	h*		Trolig hekkefugl
Lavskrike	H*		Fast hekkefugl
Skjære	h*		Trolig hekkefugl
Kråke	H*		Fast hekkefugl
Ravn	S		Bruker området til matsøk
Bokfink	H**		Fast hekkefugl
Bjørkefink	H***		Fast hekkefugl
Grønnsisik	H*		Fast hekkefugl
Gråsisik	H*		Fast hekkefugl
Grankorsnebb	h*		Trolig hekkefugl
Lappspurv	H*	VU	1 syngende hann ved Reina 3.6.2018. Arten er i tilbakegang i fjellet i S. Norge.

Sivspurv	H***	NT	Fast hekkefugl
97 arter			



Figur 23. Fra Reinas innløp i Røssjøen, Skriulægeret i bakgrunnen. Vierengene her er hekkeplass for lappspurv (VU).
Foto: Geir Høitomt, 03.06.2018



Figur 24. Lappspurv (VU). Foto: Thor Østbye

10. OPPSUMMERING RØDLISTEARTER

Totalt er 29 rødlistearter påvist i Røssjøen naturreservat (tabell 4). Disse fordeler seg med henholdsvis 1, 3, 7 og 18 arter i rødlistekategoriene kritisk truet (CR), sterkt truet (EN), sårbar (VU) og nær truet (NT). Av rødlistede arter finnes det flest fuglearter (22), mens lav er representert med 3 arter og karplanter 4 arter (tabell 4).

Tabell 4. Forekomst av rødlistearter i Kjølaåne naturreservat. Oppsummering.

Art (rødlistekategori)	Forekomst
Engbakkesøte (NT)	I naturbeitemark og beitepåvirkede myrkanter (jfr. kap. 7).
Hvitkurle (NT)	I naturbeitemark og beitepåvirkede myrkanter (jfr. kap. 7).
Skjeggklokke (NT)	I fjellbjørkeskog (jfr. kap. 6).
Huldrestarr (NT)	I rike myrområder, minst 13 lokaliteter (jfr. kap. 4 og tabell 1).
Granseterlav (NT)	På gammel bjørk og gran (jfr. kap. 6).
Sprikeskjegg (NT)	På gammel bjørk og gran (jfr. kap. 6).
Gryntjafs (NT)	På gammel bjørk (jfr. kap. 6).
Stjertand (VU)	Mulig hekkefugl
Bergand (VU)	Mulig hekkefugl
Svartand (NT)	Hekkefugl. Knyttet til Røssjøen, Steinbui og Sæbu-Røssjøen.
Sjørre (VU)	Hekkefugl. Knyttet til Røssjøen, Steinbui og Sæbu-Røssjøen.
Lirype (NT)	Hekkefugl. Observert i hele verneområdet. Biotop er fjellhei, fjellbjørkeskog og myrkantmiljøer.
Vaktel (NT)	En observasjon foreligger
Lomvi (CR)	En observasjon foreligger
Myrhauk (EN)	Hekkefugl. Hekker i gode smånagerår, men dokumentasjon av hekkebestand mangler. Biotop er åpne myrområder (med noe vier) og setermiljøer.
Jaktfalk (NT)	Benytter området til matsøk
Hønsehauk (NT)	Benytter sporadisk området til matsøk
Vipe (EN)	Hekkefugl. Tidligere tallrik hekkefugl i området, men i tilbakegang. Biotop er åpne myrområder og setermiljøer.
Brushane (EN)	Nå trolig kun meget spredt på trekk.

Dobbeltbekkasin (NT)	Hekkefugl. 3 kjente spillplasser (med 13 spillende hanner i 2018) fordelt i verneområdet (jf. kap. 8). Biotop er rikmyr, naturbeitemark og engbjørkeskog.
Storspove (VU)	Hekkefugl. Tidligere regelmessig hekkefugl i området, men er trolig i tilbakegang. Biotop er åpne myrområder, naturbeitemark og setermiljøer.
Hettemåke (VU)	Spredte observasjoner
Fiskemåke (NT)	Hekkefugl. Hekkebiotop er fortrinnsvis tjern og større vatn.
Gjøk (NT)	Hekkefugl. Forekommer i hele verneområdet. Biotop er setermiljøer, fjellhei og fjellbjørkeskog.
Sanglerke (VU)	Spredte observasjoner
Taksvale (NT)	Hekkefugl. Hekkebiotop er setermiljøer (og hytter), men matleter i hele verneområdet.
Blåstrupe (NT)	Hekkefugl.. Biotop er vierdekte myrområder, samt naturbeitemark og setermiljøer med innslag av einer.
Vierspurv (VU)	Hekkefugl. Tidligere regelmessig hekkefugl i hele området, men er i tilbakegang. Biotop er myrområder og andre våtmarksmiljøer med innslag av vier (og einer).
Sivspurv (NT)	Hekkefugl. Tidligere regelmessig hekkefugl i hele området, men er trolig i tilbakegang. Biotop er myrområder og andre våtmarksmiljøer med innslag av vier (og einer).

Tabell 5. Forekomst av rødlistearter i Røssjøen naturreservat. Fordeling på artsgrupper og rødlistekategorier.

Artsgruppe	Kritisk truet (CR)	Sterkt truet (EN)	Sårbar (VU)	Nær truet (NT)	Sum
Karplanter				4	4
Lav				3	3
Fugl	1	3	7	11	22
Sum	1	3	7	18	29

11. LITTERATUR

Fjeldstad, H., Gaarder, G. & Larsen, B.H. 2005. Flora, vegetasjon og naturtyper i utredningsområdet for utvidelse av Ormtjernkampen nasjonalpark, Oppland fylke. MU-rapport 2005-14.

Henriksen, S. & Hilmo, O. (red.) 2015. Norsk rødliste for arter 2015. Artsdatabanken 2015.

Høitomt, G. 2005. Utvidelse av Ormtjernkampen nasjonalpark. Fugl-pattedyr-krypdyr/amfibier-fisk. Norsk Ornitologisk Forening avd. Oppland. Rapport.

Larsen, B. H., Gaarder, G., Høitomt, G., Lyngstad, A., Wangen, K. & Wold, O. 2013. Kartlegging av huldrestarr i 2013. Miljøfaglig Utredning Rapport 2013-40: 1-77 + vedlegg. ISBN 978-82-8138-680-8.