

# Die Großpilzflora des Nationalparks Harz Teil 2

Thomas Schultz

(Erschienen in Abh. Ber. Mus. Heineanum 10 (2014): 17-53)

**Summary:** For Harz National Park 180 new records of Makromycetes are documented here. They complete the volume „Die Großpilzflora des Nationalparks Harz“ by Schulz (2010). Besides the bigger species of the orders *Boletes* and *Agaricales* also small, up to now less noticed submersed species and species from the families *Dermateaceae*, *Helotiaceae*, *Pyrenomataceae*, *Rutstroemiaceae*, *Sclerotiniaceae*, *Typhulaceae* and *Vibrisseaceae* attract selective interest.

After taxonomic and nomenclature revision of the data bank 1.683 species of Makromycetes could be recorded for the area of the national park at the moment.

## Einleitung

Die Veröffentlichung der Großpilzflora des Nationalparks Harz im Jahr 2010 war der erste Versuch einer bewertenden Bestandsaufnahme der Mykoflora im Nationalpark Harz. Neben der Auswertung historischer Quellen wurden auch die zahlreichen Aufsammlungen, welche insbesondere ab Mitte der 1980er Jahre des letzten Jahrhunderts durchgeführt wurden, berücksichtigt. Die kommentierte Liste enthält Angaben zu 1.525 Arten. Die positive Resonanz, welche die Arbeit bei Fachleuten und Fachpresse hervorrief, zeigt, dass ein solider Ausgangspunkt für weitere Forschungen geschaffen wurde. Ausgehend von diesem „Status Quo“ wurde die pilzfloristische Erfassung in den Folgejahren weitergeführt. Den Schwerpunkt der fortsetzenden Untersuchungen in den Jahren 2010 bis 2014 bildeten bzw. bilden ausgewählte Flächen des Nationalparks:

- „Bachtäler“ mit Schwerpunkt submerser wachsender Arten (SCHULTZ & WÜSTEMANN)
- „Brockenkuppe einschließlich Brockengarten“ (KARSTE & SCHULTZ)
- „Bruchberg“ (ANDERSSON, MANHART, SCHULTZ, KL. WÖLDECKE & KN. WÖLDECKE)
- „Eckertal“ (SCHULTZ & SPRINGEMANN)
- „Großer Mittelberg“ (SCHULTZ, SPRINGEMANN & WÜSTEMANN)
- „Köhlerholz“ (MANHART, SCHULTZ & SPRINGEMANN)
- „Meineckenberg“ (SCHULTZ & SPRINGEMANN)

All diese Untersuchungen, sowie die Ergebnisse der Exkursionstagung im Rahmen der Dreiländertagung der Deutschen Gesellschaft für Mykologie e. V., welche im Oktober 2012 in Drübeck stattfand (SCHUBERT 2013) und die Kartierungsergebnisse des Pilzfloristen HANS MANHART aus Bad Harzburg, führten zu einer ganzen Reihe von Neufunden, welche hier im Teil 2 der Großpilzflora des Nationalparks Harz ergänzend mitgeteilt werden sollen.

Insgesamt werden in diesem Beitrag 176 neue Arten aufgeführt, so dass sich die Gesamtzahl der im Nationalpark nachgewiesenen Großpilze nunmehr auf 1.701 Arten beläuft.

Dank der Unterstützung seitens der Nationalparkverwaltung, an dieser Stelle möchte ich besonders UTE SPRINGEMANN, OTFRIED WÜSTEMANN, Frau Dr. ANDREA KIRZINGER und Herrn Dr. HANS-ULRICH KISON danken, war es möglich, die pilzfloristische Forschung auch nach Erscheinen des Erstwerks konsequent fortzusetzen. HANS MANHART aus Bad Harzburg möchte ich herzlich danken für die zur Veröffentlichung bereitgestellten Aquarelle und Fotos sowie seine floristische Zuarbeit.

## **Allgemeine Hinweise zur Kommentierten Artenliste**

Die Auflistung der Arten erfolgt in alphabetischer Reihenfolge, beginnend mit:

### **Wissenschaftlicher Name mit Autorennamen und Publikationsjahr**

Grundlage s. Teil 1, S. 21 (Taxonomie und Nomenklatur)

### **Deutscher Name** (sofern ein anerkannter Namen vorhanden ist)

Grundlage s. Teil 1, S. 22 (Taxonomie und Nomenklatur)

### **Klassifizierung**

(Asc.) Ascomycet, (Bas.) Basidiomycet

### **Vorkommen**

Soweit möglich, erfolgt eine Einschätzung zur Häufigkeit der Art. Bei Einzelfunden wo Einschätzungen u.U. nicht möglich sind, erfolgt ein entsprechender Hinweis. Bei bis zu 6 Vorkommen werden alle Fundpunkte aufgeführt.

Die Einschätzung erfolgt nach folgendem Muster:

Einzelfund	1 Vorkommen bei dem eine gesicherte Einschätzung nicht möglich ist.
selten	1 Vorkommen bei dem eine Einschätzung möglich ist.
zerstreut	2 bis 3 Vorkommen
verbreitet	4 bis 6 Vorkommen
häufig	mehr als 6 Vorkommen

Es folgen die Angaben zum Fundzeitraum im Untersuchungsgebiet.

### **Vegetationsstufen**

Grundlage s. Teil 1, S. 17 (Charakterisierung)

### **Ökologie**

Alle Angaben und Einschätzungen beziehen sich ausschließlich auf das Untersuchungsgebiet und sind eine Zusammenfassung der mit den Fundmeldungen übermittelten ökologischen Daten. Die Einschätzung erfolgt im Kontext mit den regionalen Gegebenheiten und Besonderheiten des Nationalparks.

### **Höchster Fundort**

Bei häufigen Arten, d.h. mehr als 6 Vorkommen, wird grundsätzlich der höchste Fundort angegeben.

### **Anmerkungen**

Hier wird z.B. auf taxonomische Probleme, Beschreibungen oder Abbildungen, bemerkenswerte Wuchsorte, Typuslokalitäten, Gefährdung oder andere Besonderheiten hingewiesen.

### **Literatur und Quellen**

Bei publizierten Literaturangaben wird der Autorennamen und folgend das Publikationsjahr aufgeführt, z.B. SCHUBERT (2013).

Bei nichtpublizierten Manuskripten, Fundlisten oder sonstigen Quellen wird das Datierungsjahr vor dem Autorennamen angegeben, z.B. 2013 MANHART.

Bei Namensgleichheit wird das Kürzel des Vornamens mit verwendet, 2003 W. & E. HUTH.

Alle Fundmeldungen sind über die Microsoft® WORKS 9 Datenbank des Verfassers verfügbar\*. Hier sind auch die länderspezifischen Zuordnungen der Funde (Niedersachsen oder Sachsen-Anhalt) für künftige, an Bundesländergrenzen orientierten Projekten, Kartierungen und Inventarisierungen vermerkt.

## **Bildnachweise**

Bei den zur Verfügung gestellten Fotos und Aquarellen werden die Bildautoren hinter dem wissenschaftlichen Pilznamen der Bildunterschrift aufgeführt. Alle übrigen Abbildungen stammen aus dem Archiv des Autors.

## **Übersicht der Abkürzungen**

Abb.	Abbildung
AG	Arbeitsgruppe
Agg.	Aggregat, Artengruppe
allg.	allgemein
AMW	Arbeitsgruppe Mykologie Wernigerode
Aqu.	Aquarell
B	Herbarium des Botanischen Museums Berlin-Dahlem
bzw.	beziehungsweise
det.	determinavit, bestimmt hat
DF	Digitalfoto
DGfM	Deutsche Gesellschaft für Mykologie e.V.
d.h.	daher
Dia	Dia Positiv
et al.	et alii, und andere
Exs.	Exsikkat
f.	forma, Form
Fam.	Familie
ff.	folgende Seiten, folgende Zeit
Fk.	Fruchtkörper
ggf.	gegebenenfalls
GLM	Herbarium des Staatlichen Museums Görlitz
Hab.	Habitat/e
HAL	Herbarium der Martin-Luther-Universität Halle/Saale
Herb.	Herbar
indet.	indeterminatus, unbestimmt
JE	Herbarium Haussknecht der Friedrich-Schiller-Universität Jena
k. A.	keine Angaben
leg.	legit, gesammelt
LFA	Landesfachausschuss Mykologie Sachsen-Anhalt
Lit.	Literatur
m ü. NHN	Meter über Normalhöhennull
MTB	Meßtischblatt, Topographische Karte 1 : 25 000 (TK 25)
N	Norden, nördlich
n. p.	nicht publiziert
NSG	Naturschutzgebiet
O	Osten, östlich
o. g.	oben genannt
p. p	pro parte, zum Teil
rev.	revidit, revidiert, überprüft
S	Süden, südlich
s.	siehe
ss.	sensu, im Sinne von
s. auct.	sensu auctorum, im Sinne des Autors
s. l.	sensu lato, im weiteren Sinne
s. str.	sensu stricto, im engen Sinne
spec.	species, Art in Zusammenhang mit einem Gattungsnamen, eine nicht definierte Art
subsp.	subspecies, Unterart
u. a.	unter anderem
ut	als

u. U.	unter Umständen
var.	varietas, Varietät
Vork.	Vorkommen
W	Westen, westlich
z.B.	zum Beispiel
*	Fundpunkt liegt außerhalb des Nationalparkareals (Arten deren Vorkommen in ökologisch dem Nationalpark vergleichbaren Arealen am Rande, aber schon außerhalb des Nationalparks liegen, werden hiermit gekennzeichnet).

### Kommentierte Artenliste

***Agaricus altipes*** (F. H. MØLLER 1950) F. H. MØLLER 1951

Flüchtigberingter Egerling (Bas.)

Vorkommen: Einzelfund, Oktober

Vegetationsstufe: submontan

Ökologie: Laubwald mit *Fagus* auf Laubstreu über Granit

4129/4 Ilsetal, 360 m ü. NHN, 05.10.2012 DGfM Tagung, SCHUBERT (2013)

***Agaricus comtulus*** FR. 1838

Blasser Zwerg-Egerling (Bas.)

Vorkommen: zerstreut, Juli - Oktober

Vegetationsstufe: montan-hochmontan

Ökologie: Nadelwald mit *Picea* über Quarzit und Bachtal mit Laubbäumen *Acer*, *Alnus* und *Fagus* über Grauwacke, Tonschiefer

4228/3 Lonau, Großer Mittelberg, Rangental, 520 m ü. NHN, 30.07.2012 leg. SCHULTZ et SPRINGEMANN, det. SCHULTZ, Beleg DF und Exsikkat Herbar Jena

4229/1 Bruchberg, 850 m ü. NHN, 04.10.2012 DGfM Tagung, leg. SCHUBERT, det. KAMPE, rev. BALDREGAL in SCHUBERT (2013)



*Agaricus comtulus* vom Rangental

***Amanita argentea*** HUIJSMAN 1959

Silbergrauer Streifling (Bas.)

Vorkommen: Einzelfund, August

Vegetationsstufe: submontan

Ökologie: Waldwiesenrand

4129/2 Oberer Schimmerwald, Kleines Wetzsteintal, Ilsenburger Stieg, 300 m ü. NHN, 21.08.2010 leg./det. MANHART



***Amanita eliae*** QUÉLET 1872  
Isabellfarbener Wulstling (Bas.)

Vorkommen: Einzelfund

Vegetationsstufe: montan

Ökologie: k.A.

4129/4 Östlich Scharfenstein, 640 m ü.NHN, 2010 leg./det. PILOT

Anmerkungen: Die Fundmeldung bedarf der Überprüfung da die Art mesophile Laubwälder bevorzugt.

***Amanita lividopallescens*** (SECRETAN ex BOUDIER 1911) KÜHNER et. ROMAGNESI 1953  
Ockergrauer Riesen-Streifling (Bas.)

Vorkommen: zerstreut, Juli

Vegetationsstufe: submontan-montan

Ökologie: u.a. Laubwald mit *Fagus*

4129/2 Wienberg, Schorrberg, Köhlerholz, 300 m ü. NHN, 08.07.2012 leg./det. SCHUBERT et SCHULT

4129/4 Östlich Scharfenstein, 640m ü. NHN, leg./det.: PILOT

Anmerkungen: Die Art steht der im Untersuchungsgebiet der häufigen *Amanita vaginata* (BULLIARD 1782 : Fr. 1821) VITTADINI 1826 sehr nah (vgl. hierzu auch die Anmerkungen in Teil 1 unter *A. vaginata*, Seite 30).

***Amanita virosa*** (FR. 1838) BERTILLON 1866

Kegelhütiger Knollenblätterpilz (Bas.)

Vorkommen: Einzelfund, Oktober

Vegetationsstufe: submontan

Ökologie: Laubwald mit *Fagus*

4129/2 Wienberg, Schorrberg, Köhlerholz, 300 m ü. NHN, 04.10.2012 DGfM Tagung, leg./det. WALDSCHÜTZ in SCHUBERT (2013)

***Arrhenia spathulata*** (FR. 1828) REDHEAD 1984

Blasser Adermoosling (Bas.)

Vorkommen: Einzelfund, September

Vegetationsstufe: montan

Ökologie: Nadelwald mit *Picea*

4229/2 Sandbrink, 700 m ü. NHN, 30.09.2012 leg./det. TÄGLICH

***Athelia epiphylla*** PERS. 1822

Blätterüberwachsene Gewebehaut (Bas.)

Vorkommen: Einzelfund, Oktober

Vegetationsstufe: hochmontan

Ökologie: auf der Rinde eines liegenden *Picea* Astes

4229/1 Bruchberg, 850 m ü. NHN, 04.10.2012

DGfM Tagung, leg./det. DÄMMRICH in SCHUBERT (2013), Beleg DÄMMRICH 10339a

***Bisporella pallescens*** (PERS. 1800) S. E. CARPENTER et. KORF 1974

Blasses Buchenbecherchen (Asc.)

Vorkommen: Einzelfund, September

Vegetationsstufe: montan

Ökologie: Laubholzweig am Bachrand

4229/3 Sonnenberger Graben, 700 m ü. NHN, 04.09.2013 leg. WÜSTEMANN, det. SCHULTZ

***Bisporella subpallida*** (REHM 1898) DENNIS 1978

Blassgelbes Reisigbecherchen (Asc.)

Vorkommen: Einzelfund, September

Vegetationsstufe: montan

Ökologie: Laubwald mit *Fagus* und *Alnus* auf feuchtem Laubholz

4228/3 NW Lonau, Tal der Großen Steinau, 500 m ü. NHN, 02.09.2013 leg. WÜSTEMANN,  
det. SCHULTZ

***Boletus junquilleus*** (QUÉLET 1898) BOUDIER 1906

Falscher Schwefel-Röhrling (Bas.)

Vorkommen: selten, Juni

Vegetationsstufe: montan

Ökologie: Laubwald mit *Fagus* zwischen Falllaub auf Gabbro

4129/1 Ettersberg, Ettersbergkuppe, 500 m ü. NHN, 12.06.2014 leg./det. MANHART,

Beleg DF und Aquarell MANHART

Anmerkungen: mehrere Fruchtkörper



*Boletus junquilleus*

Aquarell: MANHART

***Boletus radicans*** PERS. 1801 : FR. 1821

Wurzelnder Bitter-Röhrling (Bas.)

Vorkommen: selten, August - September

Vegetationsstufe: kollin

Ökologie: Laubwald, Wegrand mit *Fagus* und *Quercus* über Mergelstein

4130/1 Köhlerholz, 280 m ü. NHN, 16.08.2013 und 14.09.2013 leg./det. MANHART, Beleg DF

und Aquarell MANHART



*Boletus radicans*      Aquarell: MANHART

***Bulgaria inquinans*** (PERS. 1797) FR. 1822

Gemeiner Schmutzbecherling (Asc.)

Vorkommen: zerstreut

Vegetationsstufe: submontan

Ökologie: auf liegenden Laubholzstämmen von *Alnus*, *Fagus*, *Fraxinus* und *Quercus*

4129/1 Ettersberg, 450 m ü. NHN, 18.02.2014 leg./det. MANHART

4129/2 Kaltes Tal, Tiefe Kohlstelle, 450 m ü. NHN, 03.01.2012 leg./det. MANHART

4129/4 Ilsetal, 360 m ü. NHN, 20.09.2013 leg./det. SCHULTZ, Beleg DF





*Bulgaria inquinans* vom Ilsetal

***Caloscypha fulgens*** (PERS. 1822 : FR. 1822) BOUDIER 1885

Leuchtender Prachtbecher (Asc.)

Vorkommen: selten, Mai

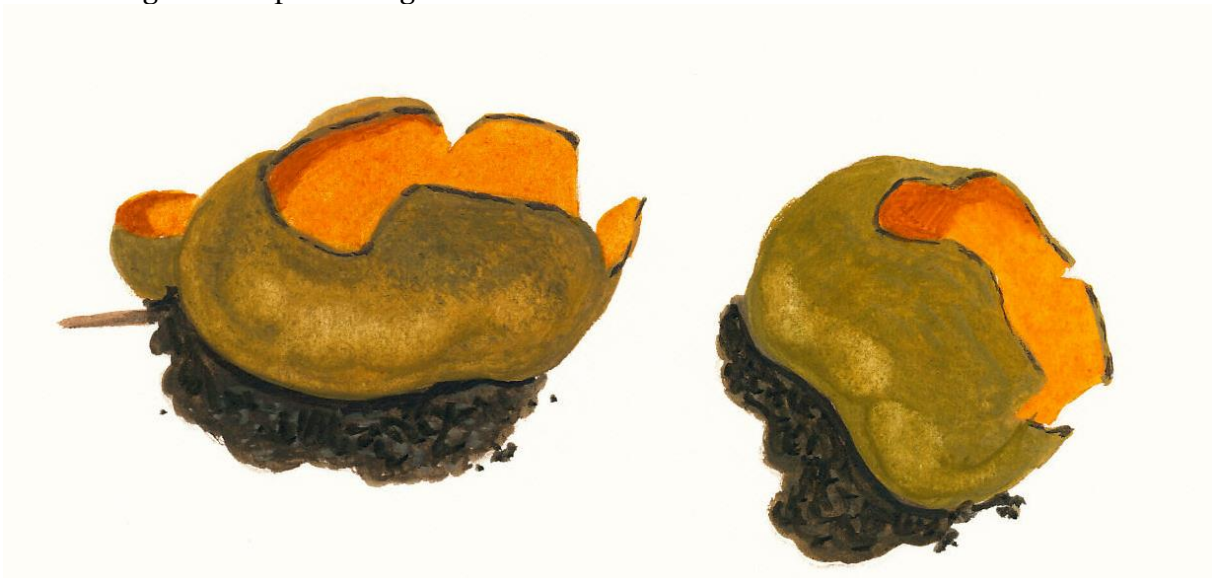
Vegetationsstufe: submontan

Ökologie: Nadelwald, Wegrand, Graben mit *Picea* in Nadelstreu über Granit

4129/4 Plessenburg Chaussee, Ilsetal, 400 m ü. NHN, 16.05.2004 leg./det. MANHART, Beleg

Aquarell Manhart

Anmerkungen: Fundpunkt möglicherweise \*



*Caloscypha fulgens*

Aquarell: MANHART

***Ceraceomyces serpens*** (TODE) GINNS 1976

Faltig gewundener Wachsrindenpilz (Bas.)

Vorkommen: Einzelfund, Oktober

Vegetationsstufe: hochmontan

Ökologie: auf der Rinde eines liegenden *Picea* Astes

4229/1 Bruchberg, 850 m ü. NHN, 04.10.2012 DGfM Tagung, leg./det. DÄMMRICH in SCHUBERT (2013), Beleg DÄMMRICH 10349

***Cheilymenia megaspora*** (GAMUNDÍ 1972) J. MORAVEC 1989

(Asc.)

Vorkommen: Einzelfund, April

Vegetationsstufe: hochmontan

Ökologie: Nadelwald mit *Picea*

4229/1 Oderbrück, Bodesprung, Dreieckiger Pfahl, 800 m ü. NHN, 22.04.2011, leg./det. SCHUBERT, rev. HEINE

***Ciboria amentacea*** (BALBIS 1804) FÜCKEL 1870

Erlenkätzchen-Becherling (Asc.)

Vorkommen: verbreitet, Februar - März

Vegetationsstufe: kollin-submontan

Ökologie: Bachrand mit *Alnus glutinosa* auf feucht liegenden männlichen Kätzchen

4129/2 Bad Harzburg, Großer Blaubach, 350 m ü. NHN, 11.03.2014 leg. WÜSTEMANN, det. SCHULTZ

4129/2 Eckertal, Salzbachquelle, 275 m ü. NHN, 11.03.2014 leg. WÜSTEMANN, det. SCHULTZ

4129/4 Ilsetal, Bremer Hütte, 400 m ü. NHN, 03.04.2014 leg. Wüstemann, det. Schultz

4228/3 Lonau, Tal der Großen Steinau, 420 m ü. NHN, 13.03.2014 leg. WÜSTEMANN, det. SCHULTZ

4329/1 Odertal, Odertaler Sägemühle, 400 m ü. NHN, 26.02.2014 leg. WÜSTEMANN, det. SCHULTZ, Beleg DF und Exsikkat Herbar Jena



*Ciboria amentacea* vom Odertal

***Clavaria falcata*** PERS. 1794

Weißer Keule (Bas.)

Vorkommen: zerstreut, September

Vegetationsstufe: submontan

Ökologie: Laubwald mit *Fagus*, *Quercus* und Moosen

4129/1 Kaltes Tal, N Ettersberg, 450 m ü. NHN, 17.09.2012 leg./det. MANHART

4129/2 Oberer Schimmerwald, Kleines Wetzsteintal, Ilsenburger Stieg, 300 m ü. NHN, 10.09.2010 leg./det. MANHART

***Clavaria kriegelsteineri*** KAJAN et GRAUWINKEL 1987

(Bas.)

Vorkommen: Einzelfund, September

Vegetationsstufe: hochmontan

Ökologie: Nadelwald mit *Picea* über Granit

4230/1 Erdbeerkopf, 820 m ü. NHN, 12.09.2003 leg./det. RÖNSCH

***Clavulinopsis subtilis*** (PERS. 1797 : FR. 1821)

Zarte Wiesenkeule (Bas.)

Vorkommen: zerstreut, August - September

Vegetationsstufe: submontan - montan

Ökologie: Laubwald mit *Betula*, *Fagus* und *Fraxinus*

4129/1 Eckertal, Braunschweiger Stieg, 500 m ü. NHN, 09.09.2009 leg./det. MANHART, Beleg Herbar MANHART

4129/2 Oberer Schimmerwald, Kleines Wetzsteintal, 300 m ü. NHN, 28.08.2011 leg./det. MANHART, Beleg Herbar MANHART

***Clitocybe brumalis*** (FR. 1818 : FR. 1821) QUÉLET 1872

Winter-Trichterling (Bas.)

Vorkommen: Einzelfund, August

Vegetationsstufe: montan

Ökologie: Laubwald, Bachtal mit *Fagus* und *Alnus* über Grauwacke, Tonschiefer

4228/3 Lonau, Großer Mittelberg, Rangental, 520 m ü. NHN, 28.08.2012 leg. SCHULTZ et SPRINGEMANN, det. SCHULTZ

***Clitocybe subspadicea*** (LANGE 1930) BON et. CHEVASSUT 1973

Hygrophaner Trichterling (Bas.)

Vorkommen: Einzelfund, September

Vegetationsstufe: montan

Ökologie: Nadelwald mit *Picea* über Granit

4229/1 Oderteich, Goetheplatz, 700 m ü. NHN, 25.09.2011 leg./det. ANDERSSON

***Conocybe ambigua*** WATLING 1980

Verwechselbares Samthäubchen (Bas.)

Vorkommen: Einzelfund, September

Vegetationsstufe: supramontan

Ökologie: grasiger Bereich mit verschiedenen Pflanzen und Gräsern in supramontaner Zwergstrauchheide über Granit

4229/2 Brockenkuppe, Brockengarten Versuchs- und Schaugarten, 1.140 m ü. NHN, 17.09.2013 leg./det. SCHULTZ

***Conocybe macrospora*** (G. F. ATKINSON 1918) HAUSKNECHT 2003

(Bas.)

Vorkommen: Einzelfund, Juni

Vegetationsstufe: montan

Ökologie: Laubwald mit *Fagus* auf Laubstreu



4228/3 Lonau, Mariental, W Großer Mittelberg, 540 m ü. NHN, 27.06.2012 leg. SCHULTZ et SPRINGEMANN, det. SCHULTZ

Anmerkungen: Syn.: *Conocybe tenera* f. *bispora* J. E. SASS

***Conocybe semiglobata*** KÜHNER et. WATLING 1980

Halbkugeliges Samthäubchen (Bas.)

Vorkommen: Einzelfund, Oktober

Vegetationsstufe: supramontan

Ökologie: Zwergstrauchheide mit Gräsern und Moosen über Granit

4129/4 Brockenkuppe, 1.140 m ü. NHN, 19.10.2012 leg./det. SCHULTZ

Anmerkungen: Syn.: *Conocybe tenera* f. *semiglobata* KÜHNER, *Galera tenera* f. *convexa* J. E. LANGE

***Conocybe sienophylla*** (BERKELEY et. BROOME 1871) SINGER 1955

Ockerbraunes Samthäubchen (Bas.)

Vorkommen: Einzelfund, Juli

Vegetationsstufe: supramontan

Ökologie: Zwergstrauchheide mit Gräsern und Moosen über Granit

4129/4 Brockenkuppe, 1.140 m ü. NHN, 20.07.2012 leg. KARSTE et SCHULTZ, det. SCHULTZ

***Coprinellus xanthothrix*** (ROMAGNESI 1941) VILGALYS, HOPPLE et. JACQ. JOHNSON 2001

Gelbschuppiger Tintling (Bas.)

Vorkommen: Einzelfund, Mai

Vegetationsstufe: montan

Ökologie: Mischwald, Waldrand mit *Picea* und *Fagus* in *Fagus* Laubstreu über Grauwacke, Tonschiefer

4230/1 Drei-Annen-Hohne, W Vogelherd, Höhe HohneHof, 540 m ü. NHN, 06.05.2014 leg./det. SCHULTZ, Beleg DF



*Coprinellus xanthothrix*



***Cortinarius adustorimosus*** ROB. HENRY 1988

Angebrannter Gürtelfuß (Bas.)

Vorkommen: Einzelfund, August

Vegetationsstufe: montan

Ökologie: Nadelwald mit *Picea* über Granit

4229/2 N Hartmanshai, S Rimmelberg, 680 m ü. NHN, 09.08.2009 leg. HENSEL et TÄGLICH, det. M. HUTH

***Cortinarius anomalochrascens*** CHEVASSUT et. ROB. HENRY 1986  
(Bas.)

Vorkommen: Einzelfund, September

Vegetationsstufe: montan

Ökologie: Nadelwald mit *Picea* über Granit

4229/2 Sandbrink, 700 m ü. NHN, 08.09.2012 leg. HENSEL et TÄGLICH, det. HENSEL

***Cortinarius aureopulverulentus*** M. M. MOSER 1952

Goldstaub-Klumpfuß (Bas.)

Vorkommen: zerstreut, August - September

Vegetationsstufe: montan

Ökologie: Nadelwald mit *Picea*, Gräsern auf Nadelstreu über Diorit

4129/3 Marienbruch, Bastetal, 600 m ü. NHN, 17.09.2013 leg./det. MANHART

4129/3 Radautal, S Verbindungsweg von Basteborn zum Luchsweg, 2011 leg./det. MANHART, rev. SCHULTZ, Beleg DF MANHART, Exsikkat Herbar Jena

Anmerkungen: Siehe Anhang Korrekturen.



*Cortinarius aureopulverulentus*

Foto: MANHART



***Cortinarius bivelus*** (FR. 1818) FR. 1838

Birken-Gürtelfuß (Bas.)

Vorkommen: Einzelfund, Oktober

Vegetationsstufe: submontan

Ökologie: Laubwald, Hochwald, Bachrand mit *Fagus* und *Betula* im Falllaub

4129/2 Oberer Schimmerwald, Kleines Wetzsteintal, 300 m ü. NHN, 04.10.2013 leg./det.

MANHART, Beleg Aquarell MANHART



*Cortinarius bivelus*

Aquarell: MANHART

***Cortinarius caerulescens*** (SCHAEFFER 1774) FR. 1838

Blauer Klumpfuß (Bas.)

Vorkommen: Einzelfund, September

Vegetationsstufe: kollin

Ökologie: Laubwald, Hochwald mit *Fagus* und *Quercus* auf Laubstreu über Mergelstein

4130/1 Köhlerholz, 280 m ü. NHN, 13.09.2013 leg. SCHULTZ et SPRINGEMANN, det. SCHULTZ

***Cortinarius caesiostamineus*** ROB. HENRY 1939

Bitterlicher Klumpfuß (Bas.)

Vorkommen: Einzelfund, Oktober

Vegetationsstufe: submontan

Ökologie: Laubwald, Hochwald mit *Fagus* im Falllaub

4129/2 Oberer Schimmerwald, Kleines Wetzsteintal, 300 m ü. NHN, 04.10.2013 leg./ det.

MANHART, Beleg Aquarell MANHART



*Cortinarius caesiostramineus*

Aquarell: MANHART

***Cortinarius casimiri*** (VELENOVSKY 1921) HUIJSMAN 1955

Großsporiger Buckel-Gürtelfuß (Bas.)

Vorkommen: Einzelfund, Oktober

Vegetationsstufe: montan

Ökologie: k. A.

4229/1 Oderteich, 730 m ü. NHN, 05.10.2012 DGfM Tagung, leg./det. M. KALLMEYER in SCHUBERT (2013)

***Cortinarius comptulus*** M.M. MOSER 1968

Rundsporiger Wasserkopf (Bas.)

Vorkommen: Einzelfund, Oktober

Vegetationsstufe: montan

Ökologie: Wiese mit *Picea* über Granit

4230/1 Feuersteinwiesen, 600 m ü. NHN, 03.10.2012 leg. HENSEL et TÄGLICH, det. HENSEL

***Cortinarius crassifolius*** (VELENOVSKÝ 1921) KÜHNER et ROMAGNESI ex BON 1986

Breitblättiger Wasserkopf (Bas.)

Vorkommen: Einzelfund, Oktober

Vegetationsstufe: montan

Ökologie: Nadelwald mit *Picea* und *Vaccinium myrtillus*

4229/1 Märchenweg, Torfhaus, 700 m ü. NHN, 01.10.2006 leg./det. MANHART, Beleg Aquarell MANHART



*Cortinarius crassifolius*

Aquarell: MANHART

***Cortinarius ectypus*** J. FAVRE 1960  
(Bas.)

Vorkommen: Einzelfund, Oktober

Vegetationsstufe: hochmontan

Ökologie: Nadelwald mit *Picea* über Granit

4229/2 Brockenbett, 900 m ü. NHN, 04.10.2012 DGfM Tagung, leg./det. ALBERS in SCHUBERT (2013)

***Cortinarius fulvocitrinus*** BRANDRUD 1998

Braunscheibiger Klumpfuß (Bas.)

Vorkommen: Einzelfund, Oktober

Vegetationsstufe: submontan

Ökologie: Laubwald mit *Fagus* und *Quercus*

4129/2 Oberer Schimmerwald, Mittlerer Eckertalhangweg, 300 m ü. NHN, 12.10.2002 leg./det. MANHART, Beleg Aquarell MANHART





*Cortinarius fulvocitrinus*

Aquarell: MANHART

***Cortinarius fulvo-ochrascens*** HENRY 1943 agg.

Cyanblättriger Klumpfuß (Bas.)

Vorkommen: zerstreut, August

Vegetationsstufe: montan - hochmontan

Ökologie: Nadelwald mit *Picea* und Moosen auf Nadelstreu über Granit

4230/1 Spinne, Glashüttenweg, SW Hohnekopf, 750 m ü. NHN, 30.07.2007 LFA Exkursion, leg./det. M. HUTH, Exsikkat Herbar M. HUTH

4230/1 Knaupholz, Regensteiner Köpfe, 600 m ü. NHN, 11.07.2012 leg. SCHULTZ, det. M. HUTH, Beleg DF, Exsikkat Herbar M. HUTH

Anmerkungen: Nach M. HUTH wird das Taxon unterschiedlich interpretiert. Es ist ungeklärt, wie viele Sippen zu diesem Aggregat gehören.



*Cortinarius fulvo-ochrascens* vom Knaupsholz

***Cortinarius glaucopus*** (SCHAEFFER 1774) GRAY 1821

Reihiger Klumpfuß (Bas.)

Vorkommen: Einzelfund, Oktober

Vegetationsstufe: montan

Ökologie: Nadelwald mit *Picea*

4129/3 Radautal, S Verbindungsweg von Basteborn zum Luchsweg, 600 m ü. NHN,  
06.10.2011 leg./det. MANHART, Beleg Aquarell MANHART



*Cortinarius glaucopus*

Aquarell: MANHART

***Cortinarius glaucopus*** var. ***acyaneus*** (M. M. MOSER 1960) QUADRACCIA 1985  
(Bas.)

Vorkommen: Einzelfund, September

Vegetationsstufe: hochmontan

Ökologie: Nadelwald mit *Picea*

4229/1 Oderbrück, 800 m ü. NHN, 06.09.2012 leg. WÜSTEMANN, det. SCHULTZ

***Cortinarius laniger*** FR. 1838

Wolliger Gürtelfuß (Bas.)

Vorkommen: Einzelfund, September

Vegetationsstufe: montan

Ökologie: Nadelwald mit *Picea* über Granit

4229/2 Sandbrink, 700 m ü. NHN, 30.09.2012 leg. HENSEL et TÄGLICH, det. HENSEL

***Cortinarius largus*** FR. 1838

Verfärbender Schleimkopf (Bas.)

Vorkommen: Einzelfund, September

Vegetationsstufe: submontan

Ökologie: Laubwald, Wegböschung mit *Fagus* im Falllaub

4129/2 Oberer Schimmerwald, Kleines Wetzsteintal, Ilsenburger Stieg, 300 m ü. NHN,  
14.09.2010 leg./det. MANHART

Anmerkungen: Die Art steht *Cortinarius nemorensis* sehr nah.

***Cortinarius luhmannii*** MÜNZMAY, SAAR et. B. OERTEL 2004

(Bas.)

Vorkommen: Einzelfund, Oktober

Vegetationsstufe: submontan

Ökologie: Laubwald mit *Fagus* in Laubstreu über Granit

4129/4 Ilsetal, 360 m ü. NHN, 05.10.2012 DGfM Tagung, leg./det. SCHMIDT et al. in  
SCHUBERT (2013)

***Cortinarius nemorensis*** (FR. 1838) J. E. LANGE 1940

Verfärbender Schleimkopf (Bas.)

Vorkommen: Einzelfund, September

Vegetationsstufe: submontan

Ökologie: Laubwald, Wegrand mit *Fagus* und *Quercus*

4129/2 Oberer Schimmerwald, Kleines Wetzsteintal, 300 m ü. NHN, 04.09.2007 leg./det.  
MANHART, Beleg Aquarell MANHART





*Cortinarius nemorensis*

Aquarell: MANHART

***Cortinarius pulchripes*** J. FAVRE 1948

Schönstieliger Gürtelfuß (Bas.)

Vorkommen: Einzelfund, Oktober

Vegetationsstufe: submontan

Ökologie: Laubwald, Hochwald mit *Fagus* und *Alnus* auf feuchter Erde

4129/2 Oberer Schimmerwald, Kleines Wetzsteintal, 300 m ü. NHN, 04.10.2013 leg./det.  
MANHART

***Cortinarius sebaceus*** FR. 1838

Seidiger Klumpfuß (Bas.)

Vorkommen: Einzelfund

Vegetationsstufe: montan

Ökologie: Nadelwald mit *Picea* und Gräsern

4129/3 Marienbruch, Bastetal, 600 m ü. NHN, 18.09.2013 leg./det. MANHART, Beleg  
Aquarell MANHART

Anmerkungen: Nach M. HUTH in TÄGLICH (2009) ist die Art nicht von *Cortinarius claricolor* (FR.) FR. s. l. zu trennen.

***Cortinarius tabularis*** (FR. 1821) FR. 1838

Leberbrauner Dickfuß (Bas.)

Vorkommen: Einzelfund, September

Vegetationsstufe: submontan

Ökologie: Laubwald mit *Carpinus* und *Fagus*

4129/2 Oberer Schimmerwald, Kleines Wetzsteintal, Ilsenburger Stieg, 300 m ü. NHN, 10.09.2010 leg./det. MANHART

***Cortinarius transiens*** (MELOT 1989) SOOP 1990

Gelbblauer Schleimfuß (Bas.)

Vorkommen: Einzelfund, September

Vegetationsstufe: montan

Ökologie: Nadelwald mit *Picea* auf Nadelstreu

4129/3 Verbindungsweg B4, Abbestein, O Lerchenköpfe, Torfhaus, 700 m ü. NHN, 09.09.2011 leg./det. MANHART, Beleg Aquarell MANHART

***Cortinarius triformis*** FR. 1838

Veränderlicher Gürtelfuß (Bas.)

Vorkommen: Einzelfund, Oktober

Vegetationsstufe: hochmontan

Ökologie: Nadelwald mit *Picea* über Quarzit

4229/1 Bruchberg, 850 m ü. NHN, 04.10.2012 DGfM Tagung, leg. HENSEL, det. ARNOLD et HENSEL in SCHUBERT (2013)

***Crepidotus cesatii* var. *subphaerosporus*** (J. E. LANGE 1940) SENN-IRLET 1995  
(Bas.)

Vorkommen: zerstreut, Oktober

Vegetationsstufe: hochmontan

Ökologie: Nadelwald mit *Picea* u. a. auf liegenden *Picea* Ast

4229/1 Bruchberg, 850 m ü. NHN, 04.10.2012 DGfM Tagung, leg./det. KAMPE in SCHUBERT (2013)

***Dacryobolus karstenii*** (BRESADOLA 1897) OBERWINKLER et. PARMASTO 1968  
(Bas.)

Vorkommen: Einzelfund, Oktober

Vegetationsstufe: hochmontan

Ökologie: Nadelwald mit *Picea* auf liegenden *Picea* Stamm

4229/1 Bruchberg, 850 m ü. NHN, 04.10.2012 DGfM Tagung, leg./det. DÄMMRICH in SCHUBERT (2013), Beleg bei DÄMMRICH 10340

***Delicatula integrella*** (PERS. 1800 : FR. 1821) PATOUILLARD 1900

Genabelter Schleierhelmling (Bas.)

Vorkommen: verbreitet, Juli - August

Vegetationsstufe: kollin - montan

Ökologie: Laub- und Nadelwald mit *Fagus*, *Alnus*, *Picea*, an feuchteren, frischen Stellen wie Bachrändern bei *Polytrichum* auch auf vermoosten *Picea* Stubben und auf Laubholz

4129/1 Radauberg, Marienteich, 600 m ü. NHN, 25.08.2011 leg./det. MANHART

4129/2 Eckertal, Eckerabschlag, Stimmecke, 240 m ü. NHN, 31.07.2013 leg. WÜSTEMANN, det. SCHULTZ

4129/4 W Meineckenberg, 640 m ü. NHN, 16.08.2011 leg./det. MANHART et SCHULTZ, Beleg DF und Herbar Jena

4129/4 Ilsetal, 360 m ü. NHN, 30.07.2013 leg. SCHULTZ et WÜSTEMANN, det. SCHULTZ

4130/1 Köhlerholz, 280 m ü. NHN, 10.08.2012 leg./det. MANHART





*Delicatula integrella* vom Meineckenberg

***Denticularia limoniformis*** DE HOOG 1978

(Asc.)

Vorkommen: Einzelfund, Oktober

Vegetationsstufe: hochmontan

Ökologie: Nadelwald mit *Picea*, *Hyphodontia breviseta* in Pilzen

4229/1 Bruchberg, 850 m ü. NHN, 04.10.2012 DGfM Tagung, leg./det. DÄMMRICH in SCHUBERT (2013), Beleg DÄMMRICH 10343

***Diaporthe impulsa*** (COOKE ET. PECK 1875) SACCARDO 1882

(Asc.)

Vorkommen: Einzelfund, August

Vegetationsstufe: montan

Ökologie: ansitzender *Sorbus acuparia* Ast

4230/1 Hohnepfahl, Kaiserworth, 650 m ü. NHN, 09.08.2012 leg./det. W. HUTH, Beleg Herbar W. HUTH

***Diaporthe sorbicola*** (NITSCHKE 1870) BREF. et. TAVEL 1891

(Asc.)

Vorkommen: Einzelfund, August

Vegetationsstufe: montan

Ökologie: auf *Sorbus aucupria* Ast

4230/1 Nahe Schierker Spinne, 650 m ü. NHN, 08.08.2012 leg./det. W. HUTH, Beleg Herbar W. HUTH

***Endoperplexa enodulosa*** (HAUERSLEV 1986) P. ROBERTS 1993  
(Bas.)

Vorkommen: Einzelfund, Oktober

Vegetationsstufe: hochmontan

Ökologie: Nadelwald mit *Picea* auf der Rinde wenig zersetzter *Picea* Äste

4229/1 Bruchberg, 850 m ü. NHN, 04.10.2012 DGfM Tagung, leg. DÄMMRICH, det. RÖDEL in SCHUBERT (2013), Beleg DÄMMRICH 10339b und Beleg RÖDEL 201210

***Entoloma chalybaeum*** var. ***lazulinum*** (FR. 1818) NOORDELOOS 1982  
(Bas.)

Vorkommen: Einzelfund, August

Vegetationsstufe: montan

Ökologie: grasiger Wegrand

4229/2 Sandbrink, Nähe Abzweig Toter Weg 700 m ü. NHN, 10.08.2012 leg./det. W. HUTH, Beleg Foto W. HUTH

***Entoloma cocles*** (FR. 1838) NOORDELOOS 1981

Buntgestreifter Glöckling (Bas.)

Vorkommen: Einzelfund, Oktober

Vegetationsstufe: hochmontan

Ökologie: Nadelwald mit *Picea* über Quarzit

4229/1 Bruchberg, 850 m ü. NHN, 04.10.2012 DGfM Tagung, leg./det. PRÜFERT in SCHUBERT (2013)

***Entoloma glaucobasis*** NOORDELOOS 1985

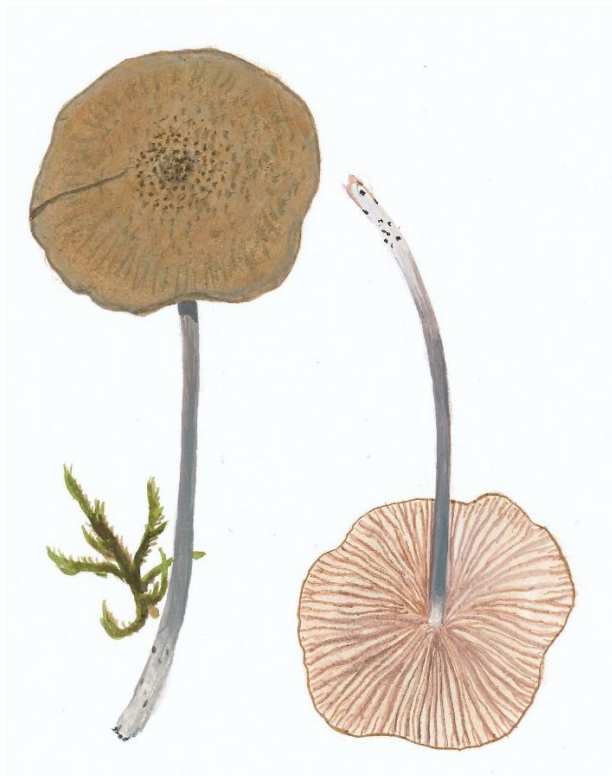
Buntstieliger Zärtling (Bas.)

Vorkommen: Einzelfund, September

Vegetationsstufe: hochmontan

Ökologie: Nadelwald mit *Picea*

4229/1 Auerhahnweg, Bohlweg, Bruchberg, 800 m ü. NHN, 14.09.2009 leg./det. MANHART, Beleg Aquarell MANHART



*Entoloma glaucobasis*

Aquarell: MANHART

***Erikssonopsis ericae*** (FR.) M. MORELET 1971  
(Asc.)

Vorkommen: Einzelfund, September

Vegetationsstufe: montan

Ökologie: Nadelwald mit *Picea* und *Calluna vulgaris* auf holzigen *Calluna vulgaris*  
Pflanzenteilen

4129/2 Meineberg, unweit Steinbruch, 540 m ü. NHN, 20.09.2013 leg. KISON, det. SCHULTZ,  
Beleg DF und Herbar Jena



*Erikssonopsis ericae*

***Exidia cartilaginea*** S. LUNDELL et. NEUHOFF 1935

Knorpeliger Drüsling (Bas.)

Vorkommen: Einzelfund, Dezember

Vegetationsstufe: submontan

Ökologie: Laubwald mit *Salix* auf *Salix* Totholz Ast

4129/2 Bad Harzburg, Wartenbergstraße, Eschborn, Großes Tal, Wartenberg, 450 m ü.  
NHN, 04.12.2013 leg./det. MANHART

***Fistulina hepatica*** (SCHAEFFER 1774 : FR. 1821) SIBTHORP 1794

Eichen-Leberreischling (Bas.)

Vorkommen: Einzelfund, September

Vegetationsstufe: kollin

Ökologie: Laubwald, Hochwald mit *Fagus* und *Quercus* auf *Quercus* Wurzel

4130/1 Köhlerholz, 280 m ü. NHN, 14.09.2012 leg./det. MANHART, Beleg Foto MANHART

***Gloeoporus dichrous*** (FR. 1815 : FR. 1821) Bresadola 1916

Zweifarbener Knorpelporling (Bas.)

Vorkommen: Einzelfund, Oktober

Vegetationsstufe: hochmontan

Ökologie: Nadelwald mit *Picea*

4229/1 Bruchberg, 850 m ü. NHN, 04.10.2012 DGfM Tagung, leg./det.:MIERSCH in  
SCHUBERT (2013)

***Gymnopus fuscopurpureus*** (PERS. 1798) ANTONÍN, HALLING et. NOORDELOOS 1997

Purpurner Blasssporrübling (Bas.)

Vorkommen: Einzelfund, September

Vegetationsstufe: submontan

Ökologie: Laubwald mit *Fagus* im Falllaub

4129/2 Oberer Schimmerwald, Kleines Wetzsteintal, Ilsenburger Stieg, 300 m ü. NHN,  
06.09.2010 leg./det. MANHART

***Gymnopus impudicus*** (FR. 1838) ANTONÍN, HALLING et. NOORDELOOS 1997

Unverschämter Blasssporrübling (Bas.)

Vorkommen: Einzelfund, September

Vegetationsstufe: montan

Ökologie: Nadelwald mit *Picea*

4129/3 Marienbruch, Bastetal, 600 m ü. NHN, 17.09.2013 leg./det.:MANHART

***Hebeloma radicosum*** (BULLIARD 1783 : FR. 1821) RICKEN 1915

Wurzelnder Marzipan-Fälbling (Bas.)

Vorkommen: Einzelfund, September

Vegetationsstufe: submontan

Ökologie: Laubwald, Hochwald mit *Fagus* und *Quercus* in Laubstreu über Mergelstein

4130/1 Köhlerholz, 280 m ü. NHN, 30.09.2013 leg. SCHULTZ et SPRINGEMANN, det. SCHULTZ

***Helvella ephippium*** LÉVEILLÉ 1841

Sattel-Lorchel (Asc.)

Vorkommen: Einzelfund, September

Vegetationsstufe: submontan

Ökologie: Laubwald, Wegrand mit *Fagus*

4129/2 Oberer Schimmerwald, Kleines Wetzsteintal, Ilsenburger Stieg, 300 m ü. NHN,

17.09.2010 leg./det. MANHART

***Helvella phlebophora*** Patouillard et. Doassans 1886

Rillstielige Lorchel (Asc.)

Vorkommen: selten, Mai

Vegetationsstufe: montan

Ökologie: Laubwald, Wegrand mit *Fagus* im Falllaub mit Buchen Fruchtschalenmulm

4129/2N Wetzstein, Dreibörnerweg, 500 m ü. NHN, 17.05.2014 leg./det. Manhart,

Beleg DF und Aquarell Manhart, Herbar Jena



*Helvella phlebophora*

Aquarell: MANHART



***Hemimycena hirsuta*** (TODE 1790) SINGER 1986  
(Bas.)

Vorkommen: Einzelfund, August

Vegetationsstufe: montan

Ökologie: auf abgestorbenen Zweig von *Vaccinium myrtillus*

4129/3 Radaubruch, Abbestein, 600 m ü. NHN, 15.08.2011 leg. MANHART, det. SCHULTZ

***Hohenbuehelia myxotricha*** (LÉV. 1848) SINGER 1951

Behaarter Muscheling (Bas.)

Vorkommen: Einzelfund, Oktober

Vegetationsstufe: montan

Ökologie: Laubwald mit *Fagus* auf vermoosten *Fagus* Stubben

4228/3 Lonau, Mariental, W Großer Mittelberg, 540 m ü. NHN, 17.10.2012 leg. SCHULTZ et SPRINGEMANN, det. SCHULTZ, Beleg DF und Herbar Jena



*Hohenbuehelia myxotricha*

***Hygrocybe colemanniana*** (BLOXAM 1854) ORTON et. WATLING 1969

Dattelbrauner Ellerling (Bas.)

Vorkommen: Einzelfund, September

Vegetationsstufe: montan

Ökologie: Nadelwald, Wegrand mit *Picea* und Moosen über Granit

4229/1 Oderteich, Goetheplatz, 700 m ü. NHN, 25.09.2011 leg./det. ANDERSSON

Anmerkungen: Im Altkreis Wernigerode und im Nationalpark Harz wurden bisher 36 *Hygrocybe* Arten nachgewiesen, s. hierzu auch SCHULTZ (2009).

***Hygrophorus penarius var. fagi*** (G. BECKER et. BON 1974) KRIEGLSTEINER 2000  
(Bas.)

Vorkommen: Einzelfund, Oktober

Vegetationsstufe: submontan

Ökologie: Laubwald mit *Fagus* über Granit

4129/4 Ilsetal, 360 m ü. NHN, 05.10.2012, DGfM Tagung, leg./det. SCHMIDT et al. in  
SCHUBERT (2013)

***Hygrophorus poetarum*** HEIM 1947

Isabellrötlicher Schneckling (Bas. )

Vorkommen: zerstreut, September

Vegetationsstufe: submontan - montan

Ökologie: Laubwald mit *Acer*, *Fagus* und *Quercus*

4129/2 Oberer Schimmerwald, Kleines Wetzsteintal, 300 m ü. NHN, 28.09.2010 leg./det.

Manhart, Beleg Aquarell Manhart

4228/3 Lonau, Großer Mittelberg, Rangental, 520 m ü. NHN, 25.09.2012 leg. SCHULTZ et  
SPRINGEMANN, det. SCHULTZ



*Hygrophorus poetarum* vom Schimmerwald

Aquarell: MANHART

***Hymenogaster arenarius*** TULASNE et. C. TULASNE 1845

Sand-Erdnuss (Bas.)

Vorkommen: Einzelfund, Juni

Vegetationsstufe: hochmontan

Ökologie: Mischwald mit *Picea* und *Fagus* unter *Fagus sylvatica* über Granit

4230/1 Erdbeerkopf, 820 m ü. NHN, 09.06.2006 leg. HENSEL et TÄGLICH, det. HENSEL

***Hymenoscyphus calyculus*** (SOWERBY 1797) PHILLIPS 1887

Kelchförmiges Stängelbecherchen (Asc.)

Vorkommen: zerstreut, September-Oktober

Vegetationsstufe: submontan-montan

Ökologie: Laubwald mit *Fagus* auf *Fagus* Ästchen

4129/2 Tuchfelstal, 400 m ü. NHN, 22.10.1994 AMW Exkursion

4129/3 Eckertal, unterhalb Eckertalsperre, 600 m ü. NHN, 09.09.2009 leg./det. MANHART, Exsikkat Herbar MANHART

4228/3 Lonau, Mariental, W Großer Mittelberg, 540 m ü. NHN, 17.10.2012 leg. SCHULTZ et SPRINGEMANN, det. SCHULTZ, Beleg DF und Herbar Jena

Anmerkungen: Art ist möglicherweise ein Synonym von *Hymenoscyphus serotinus* (PERS. 1801) PHILLIPS 1887.



*Hymenoscyphus calyculus* vom Großer Mittelberg

***Hymenoscyphus chloroscyphus*** BARAL sp. nov. ined.

(Asc.)

Vorkommen: Einzelfund, September

Vegetationsstufe: montan

Ökologie: Wegrand mit *Dryopteris* spec. auf abgestorbenen *Dryopteris* spec. Pflanzenteilen über Grauwacke, Tonschiefer



4228/3 Lonau, Mariental, Großer Mittelberg, Weggabelung 2 km NO von Lonau, 540 m ü. NHN, 25.09.2013 leg. SCHULTZ et WÜSTEMANN, det. SCHULTZ, Beleg DF und Herbar Jena  
Anmerkungen: Bestimmt nach BERNARD DECLERCQ (2004)



*Hymenoscyphus chloroscyphus*

***Hymenoscyphus conscriptus*** (P. KARST. 1871) KORF 1967

Weiden-Becherling (Asc.)

Vorkommen: Einzelfund, Oktober

Vegetationsstufe: supramontan

Ökologie: Zwergstrauchheide mit *Salix helvetica* auf *Salix* Totholzästchen

4229/2 Brockenkuppe, Brockengarten, Versuchs- und Schaugarten, 1.140 m ü. NHN, 19.10.2012 leg. KARSTE et SCHULTZ, det. SCHULTZ, Beleg DF und Herbar Jena



*Hymenoscyphus conscriptus*

***Hymenoscyphus syringicolor*** SVRCEK 1975

(Asc.)

Vorkommen: Einzelfund, Oktober

Vegetationsstufe: submontan



Ökologie: submers auf *Fagus* Totholzästchen in 5-10 cm Wassertiefe  
4129/2 Eckertal, 0,5 km NW Ahlsburg, 350 m ü. NHN, 14.10.2011 leg. Wüstemann, det.  
Schultz, Beleg DF und Herbar Jena  
Anmerkungen: Bestimmt nach H. O. BARAL et al. (2005)



*Hymenoscyphus syringicolor*

***Hymenoscyphus vernus*** (BOUDIER 1889) DENNIS 1956  
(Asc.)

Vorkommen: Einzelfund, August

Vegetationsstufe: montan

Ökologie: Mischwald, Bachrand mit *Alnus* und *Picea* auf feuchten *Alnus* Zweig

4230/1 SW Regensteiner Köpfe, 600 m ü. NHN, 23.08.2013 leg. WÜSTEMANN, det. SCHULTZ,  
Beleg DF und Herbar Jena



*Hymenoscyphus vernus*

***Hyphoderma argillaceum*** (BRESADOLA 1898) DONK 1957  
(Bas.)

Vorkommen: Einzelfund, Oktober

Vegetationsstufe: hochmontan

Ökologie: Nadelwald mit *Picea* auf *Picea* Holz

4229/1 Bruchberg, 850 m ü. NHN, 04.10.2012 DGfM Tagung, leg./det. KELLER in SCHUBERT  
(2013)

***Hyphoderma mutatum*** (PECK 1890) DONK 1976

Veränderlicher Rindenpilz (Bas.)

Vorkommen: Einzelfund, Oktober

Vegetationsstufe: submontan

Ökologie: Laubwald mit *Fagus*

4129/2 Wienberg, Schorrberg, Köhlerholz, 300 m ü. NHN, 04.10.2012 DGfM Tagung, leg./det. WALDSCHÜTZ in SCHUBERT (2013)

***Hyphoderma occidentale*** (D. P. ROGERS 1944) Boidin et. Gilles 1994  
(Bas.)

Vorkommen: Einzelfund, Oktober

Vegetationsstufe: submontan

Ökologie: Laubwald mit *Fagus*

4129/2 Wienberg, Schorrberg, Köhlerholz, 300 m ü. NHN, 04.10.2012 DGfM Tagung, leg./det. WALDSCHÜTZ in SCHUBERT (2013)

***Hyphodontia barba-jovis*** (BULLIARD 1791 ) J. ERIKSSON 1958  
(Bas.)

Vorkommen: Einzelfund, Oktober

Vegetationsstufe: submontan

Ökologie: Laubwald mit *Fagus*

4129/2 Wienberg, Schorrberg, Köhlerholz, 300 m ü. NHN, 04.10.2012 DGfM Tagung, leg./det. WALDSCHÜTZ in SCHUBERT (2013)

***Hyphodontia hastata*** (LITSCHAUER 1928) J. ERIKSSON 1958  
(Bas.)

Vorkommen: Einzelfund, Oktober

Vegetationsstufe: hochmontan

Ökologie: Nadelwald mit *Picea* auf *Picea* Holz

4229/1 Bruchberg, 850 m ü. NHN, 04.10.2012 DGfM Tagung, leg./det. KELLER in SCHUBERT (2013)

***Hypochnicium punctulatum*** (COOKE 1878) J. ERIKSSON 1958  
(Bas.)

Vorkommen: Einzelfund, Oktober

Vegetationsstufe: hochmontan

Ökologie: Nadelwald mit *Picea* auf *Picea* Holz

4229/1 Bruchberg, 850 m ü. NHN, 04.10.2012 DGfM Tagung, leg. /det. KELLER in SCHUBERT (2013)

***Inocybe alnea*** STANGL 1979

Erlen-Risspilz (Bas.)

Vorkommen: Einzelfund, Oktober

Vegetationsstufe: submontan

Ökologie: Laubwald mit *Alnus* und Moosen auf feuchten Boden

4129/2 Oberer Schimmerwald, Kleines Wetzsteintal, Ilsenburger Stieg, 300 m ü. NHN, 26.10.2012 leg./det. MANHART, Beleg Aquarell Manhart



*Inocybe alnea*

Aquarell: MANHART

***Inocybe bresadolae*** MASSEE 1904

Rötlichfuchsiges Risspilz (Bas.)

Vorkommen: Einzelfund, August

Vegetationsstufe: kollin

Ökologie: Laubwald, Hochwald mit *Fagus* auf Falllaub über Mergelstein

4130/1 Köhlerholz, 280 m ü. NHN, 10.08.2012 leg./det: MANHART

***Inocybe griseolilacina*** J. E. LANGE 1917

Grauvioletter Risspilz (Bas.)

Vorkommen: zerstreut, September - Oktober

Vegetationsstufe: submontan - montan

Ökologie: Laubwald mit *Fagus* über Granit, Grauwacke, Tonschiefer

4129/4 Ilsetal, 360 m ü. NHN, 05.10.2012 DGfM Tagung, leg./det. SCHMIDT et al. in SCHUBERT (2013)

4129/4 Ilsetal, 360 m ü. NHN, 10.09.2014 leg. SCHULTZ et WÜSTEMANN, det. SCHULTZ

4228/3 Lonau, Mariental, W Großer Mittelberg, 540 m ü. NHN, 17.10.2012 leg.:SCHULTZ et SPRINGEMANN, det. SCHULTZ, Beleg DF und Herbar Jena



*Inocybe griseolilacina* von Lonau

***Inonotus dryadeus*** (PERS. 1799 : FR. 1821) Murrill 1908

Tropfender Schillerporling (Bas.)

Vorkommen: zerstreut, August - September

Vegetationsstufe: kollin

Ökologie: Laubwald, Hochwald mit *Fagus* und *Quercus*, auf *Quercus* Stamm 1,5 m oberhalb Stammbasis aus der Rinde hervorbrechend und an *Quercus* Stammbasis

4130/1 Köhlerholz, 280 m ü. NHN, 16.08.2013 leg./det. MANHART, Beleg Foto MANHART

4130/1 Köhlerholz, 280 m ü. NHN, 27.09.2013 leg./det. MANHART





*Inonotus dryadeus*

Foto: MANHART

***Kneiffiella abieticola*** (BOURDOT et. GALZIN 1928) JÜLICH et. STALPERS 1980  
(Bas.)

Vorkommen: Einzelfund, Oktober

Vegetationsstufe: hochmontan

Ökologie: Nadelwald mit *Picea* auf liegenden *Picea* Stamm

4229/1 Bruchberg, 850 m ü. NHN, 04.10.2012 DGfM Tagung, leg./det. DÄMMRICH in  
SCHUBERT (2013), Beleg bei DÄMMRICH 10345

***Lachnum diminutum*** (ROBERGE ex DESMOND 1847) REHM 1896  
(Asc.)

Vorkommen: Einzelfund, August

Vegetationsstufe: montan

Ökologie: nasse Stelle neben Straße auf *Juncus* Halm

4229/2 Sandbrink, 700 m ü. NHN, 10.08.2012 leg./det. W. HUTH

***Lactarius cremor*** FR. 1838

Runzlicher Zwerg-Milchling (Bas.)

Vorkommen: Einzelfund, September

Vegetationsstufe: submontan

Ökologie: Laubwald mit *Fagus*

4129/2 Oberer Schimmerwald, Kleines Wetzsteintal, Ilsenburger Stieg, 300 m ü. NHN,  
06.09.2010 leg./det. MANHART

***Lactarius serifuluus*** (DECANDOLLE 1815 : FR. 1821) FR. 1838

Wässriger Milchling (Bas.)

Vorkommen: zerstreut, Juli - September

Vegetationsstufe: kollin - montan

Ökologie: Bachtal mit *Alnus* und *Fagus* über Grauwacke, Tonschiefer und Laubwald,

Hochwald mit *Fagus* und *Quercus* auf Laubstreu über Mergelstein

4130/1 Köhlerholz, 280 m ü. NHN, 30.09.2013 leg. SCHULTZ et SPRINGEMANN, det. SCHULTZ

4228/3 Lonau, Großer Mittelberg, Rangental, 520 m ü. NHN, 30.07.2012 leg. SCHULTZ et WÜSTEMANN, det. SCHULTZ

***Lactarius zonarioides*** KÜHNER et. ROMAGNESI 1953

Montaner Zonen-Milchling (Bas.)

Vorkommen: Einzelfund, September

Vegetationsstufe: montan

Ökologie: Nadelwald mit *Picea* auf Nadelstreu

4129/3 Marienbruch, Bastetal, Nadelwald, 600 m ü. NHN, 17.09.2013 leg./det. MANHART

***Lasiobolus ruber*** (QUÉLET 1880) SACCARDO 1889

(Asc.)

Vorkommen: Einzelfund, Juni

Vegetationsstufe: hochmontan

Ökologie: auf Hirschlosung

4129/3 Bruchberg, 850 m ü. NHN, 03.06.2010 leg./det. PÜWERT

***Leccinum crocipodium*** (LETELLIER 1838) WATLING 1961

Schwärzender Rauhfuß (Bas.)

Vorkommen: selten, September

Vegetationsstufe: kollin

Ökologie: Laubwald mit *Fagus* und *Quercus* über Mergelstein

4130/1 Köhlerholz, 280 m ü. NHN, 14.09.2013 leg./det. MANHART, Beleg Aquarell MANHART



*Leccinum crocipodium*

Aquarell: MANHART



***Lentinellus vulpinus*** (SOWERBY 1803) KÜHNER et. MAIRE 1934

Fuchs-Zähling (Bas.)

Vorkommen: zerstreut, Oktober

Vegetationsstufe: submontan

Ökologie: Laubwald mit *Fagus* auf lebenden und toten *Fagus* Holz

4129/2 Großer Gierskopf, Eckerzulauf, 480 m ü. NHN, 18.10.2011 leg.: WÜSTEMANN, det.:

SCHULTZ Beleg DF

4129/2 Großes Maizental, Eckertal, 450 m ü. NHN, 18.10.2011 leg. WÜSTEMANN, det.:

SCHULTZ Beleg DF



*Lentinellus vulpinus* vom Großen Maizental

***Lepiota ignicolor*** BRESADOLA 1892

Feuerfuchsigiger Schirmling (Bas.)

Vorkommen: Einzelfund, August

Vegetationsstufe: montan

Ökologie: Nadelwald mit *Picea* und Moosen

4129/3 Radauberg, Marienteich, 600 m ü. NHN, 25.08.2011 leg./det. MANHART, Beleg

Aquarell MANHART



*Lepiota ignicolor*

Aquarell: MANHART

***Lepiota pseudohelveola*** KÜHNER ex HORA 1960

Rosastieliger Schirmling (Bas.)

Vorkommen: Einzelfund, September

Vegetationsstufe: submontan

Ökologie: Laubwald mit *Fagus*

4129/2 Oberer Schimmerwald, Kleines Wetzsteintal, Ilsenburger Stieg, 300 m ü. NHN,

17.09.2010 leg./det. MANHART

***Lepista martiorum*** (FARVE 1956) BON 1993

Fälblings-Rötelritterling (Bas.)

Vorkommen: Einzelfund, September

Vegetationsstufe: montan

Ökologie: Nadelwald mit *Picea*, Moosen und Gräsern über Granit

4129/3 Marienteichbaude, 600 m ü. NHN, 20.09.2011 leg./det. Kn. WÖLDECKE, Beleg

Aquarell Manhart





*Lepista martiorum*

Aquarell: MANHART

***Macrotyphula contorta*** (HOLMSKJOLD 1790) RAUSCHERT 1987

Büschelige Röhrenkeule (Bas.)

Vorkommen: Einzelfund, Oktober

Vegetationsstufe: submontan

Ökologie: Bachrand mit *Alnus* auf *Alnus* Ast

4229/3 Odertal, oberhalb Oderhaus, Westseite Schloßkopf, 450 m ü. NHN, 26.10.2012 leg

SCHULTZ et WÜSTEMANN, det. SCHULTZ, rev. PÜWERT, Beleg DF

Anmerkungen: Ursprünglich als *Craterocolla cerasi* (SCHUMACHER 1803 ) BREFELD 1888 bestimmt, nach Hinweis von P. PÜWERT (2014 schriftlich) korrigiert.



*Macrotiophula contorta*

***Macrotiophula fistulosa*** (HOLMSKJOLD 1794 : Fr. 1821) PETERSEN 1972

Hohe Röhrenkeule (Bas.)

Vorkommen: Einzelfund, Dezember

Vegetationsstufe: submontan

Ökologie: Laubwald und Nadelwald mit *Betula*, *Fagus* und *Picea*

4129/2 Bad Harzburg, Wartenbergstraße, Eschborn, Großes Tal, Wartenberg, 450 m ü. NHN,  
04.12.2013 leg./det. MANHART, Beleg Aquarell MANHART

Anmerkungen: 30 Fruchtkörper bei *Fagus*, Fuchtkörper auch bei *Betula*, *Picea*



*Macrotyphula fistulosa*

Aquarell: MANHART

***Macrotyphula juncea*** (ALBERTINI et. SCHWEINITZ 1805) BERTHIER 1974

Binsen-Röhrenkeule (Bas.)

Vorkommen: Einzelfund, Oktober

Vegetationsstufe: montan

Ökologie: Laubwald mit *Fagus* auf Laubstreu über Grauwacke, Tonschiefer

4228/3 Lonau, NO Großer Mittelberg, 560 m ü. NHN, 17.10.2012 leg.:SCHULTZ et  
SPRINGEMANN, det. SCHULTZ, Beleg DF und Exsikkat Herbar Jena





*Macrotyphula juncea*

***Melanogaster broomeanus*** BERKELEY ex TULASNE et. TULASNE 1844

Gelbbraune Schleimtrüffel (Bas.)

Vorkommen: Einzelfund, Juli

Vegetationsstufe: submontan

Ökologie: Laubwald mit *Fagus*

4129/2 Wienberg, Schorrberg, Köhlerholz, 300 m ü. NHN, 08.07.2012 leg. /det. SCHUBERT et. SCHULT

***Melanoleuca strictipes*** (P. KARSTEN 1882 ) JUL. SCHÄFFER 1951

Heller Weichritterling (Bas.)

Vorkommen: Einzelfund, September

Vegetationsstufe: montan

Ökologie: Nadelwald mit *Picea* über Granit

4229/2 Sandbrink, 700 m ü. NHN, 30.09.2012 leg./det. TÄGLICH

***Merismodes anomala*** (PERS. 1795) SINGER 1975

Gelbbrauner Haarschüsselrasen (Bas.)

Vorkommen: Einzelfund, März

Vegetationsstufe: montan

Ökologie: Mischwald mit *Picea* und *Salix*, auf liegenden *Salix* Totholz Ästchen

4129/1 Radauberg, Marienteich, 600 m ü. NHN, 05.03.2012 leg./det. MANHART

***Mollisia amenticola*** (SACCARDO) REHM 1896  
Erlenzäpfchen-Weichbecherling (Asc.)  
Vorkommen: Einzelfund, Februar  
Vegetationsstufe: submontan  
Ökologie: Laubwald mit *Alnus* auf *Alnus* Zapfen  
4129/1 Eittersberg, 450 m ü. NHN, 18.02.2014 leg./det. MANHART

***Mollisia ventosa*** KARSTEN 1871  
(Asc.)  
Vorkommen: zerstreut, April - Juli  
Vegetationsstufe: submontan - montan  
Ökologie: Laubwald, Bachtäler mit *Alnus* und *Fagus* auf entrindeten, feuchten Laubholz  
4129/4 Eckertal, Großes Frankental, 440 m ü. NHN, 09.07.2013 leg. SCHULTZ et  
SPRINGEMANN, det. SCHULTZ, Beleg DF  
4129/4 Ilsetal, 360 m ü. NHN, 01.08.2013 leg. WÜSTEMANN, det. SCHULTZ  
4129/4 Ilsetal, Bremer Hütte, 400 m ü. NHN, 03.04.2014 leg. WÜSTEMANN, det. SCHULTZ  
4228/3 Lonau, Großer Mittelberg, Rangental, 520 m ü. NHN, 13.06.2012 leg. SCHULTZ et  
WÜSTEMANN, det. SCHULTZ, Beleg DF und Exsikkat Herbar Jena



*Mollisia ventosa* vom Großen Mittelberg

***Mucronella flava*** CORNER 1953  
(Bas.)  
Vorkommen: Einzelfund, Oktober  
Vegetationsstufe: hochmontan  
Ökologie: Nadelwald mit *Picea* auf *Picea* Holz  
4229/1 Bruchberg, 850 m ü. NHN, 04.10.2012 DGfM Tagung, leg./det. KELLER in SCHUBERT  
(2013)

***Mycena capillaripes*** PECK 1888  
Filziger Helmling (Bas.)  
Vorkommen: zerstreut, Juni-August  
Vegetationsstufe: montan  
Ökologie: Nadelwald mit *Picea* auf Nadelstreu  
4129/1 Radauberg, Marienteich, 600 m ü. NHN, 25.08.2011 leg./det.: MANHART  
4230/1 Kaiserworth, S Hohnepfahl, 630 m ü. NHN, 12.06.2014 leg. SCHULTZ et  
SPRINGEMANN, det. SCHULTZ

***Mycena capillaris*** (SCHUMACHER 1803 : Fr. 1821) KUMMER 1871

Buchenblatt-Helmling (Bas.)

Vorkommen: zerstreut, Mai

Vegetationsstufe: montan

Ökologie. Laubwald mit *Fagus* auf *Fagus* Blättern

4228/3 Lonau, Mariental, W Großer Mittelberg, 540 m ü. NHN, 13.05.2014 leg. SCHULTZ et SPRINGEMANN, det. SCHULTZ, Beleg DF

4228/3 Lonau, NO Großer Mittelberg, 560 m ü. NHN, 13.05.2014, leg. SCHULTZ et SPRINGEMANN, det. SCHULTZ, Beleg DF

Anmerkungen: Vermutlich häufiger, aber bisher übersehen.



*Mycena capillaris* vom NO Großer Mittelberg

***Mycena galericulata* var. *albida*** (PERS. 1801) ROUSSEL 1806

(Bas.)

Vorkommen: Einzelfund, September

Vegetationsstufe: kollin

Ökologie: Laubwald mit *Fagus* und *Quercus* auf Laubholz

4130/1 Köhlerholz, 280 m ü. NHN, 13.09.2013 leg. SCHULTZ et SPRINGEMANN, det. SCHULTZ, Beleg DF





*Mycena galericulata* var. *albida*

***Mycena strobilicola*** FAVRE et. KÜHNER 1938

Fichtenzapfen Helmling (Bas.)

Vorkommen: Einzelfund, Juni

Vegetationsstufe: hochmontan

Ökologie: Nadelwald mit *Picea* auf *Picea* Zapfen

4129/1 Torfhaus, Magdeburger Weg, 780 m ü. NHN, 03.06.2010 leg./det. PÜWERT

***Myriosclerotinia curreyana*** (BERKELEY 1865) N.F. BUCHWALD 1947

(Asc.)

Vorkommen: Einzelfund, Mai

Vegetationsstufe: montan

Ökologie: Wiese auf *Juncus effusus*

4230/1 Feuersteinwiesen, 600 m ü. NHN, 03.05.2011 leg.: HENSEL et TÄGLICH, det. HENSEL

***Myriosclerotinia sulcatula*** T. SCHUMACHER et. L. M. KOHN 1985

Seggen-Sklerotienbecherling (Asc.)

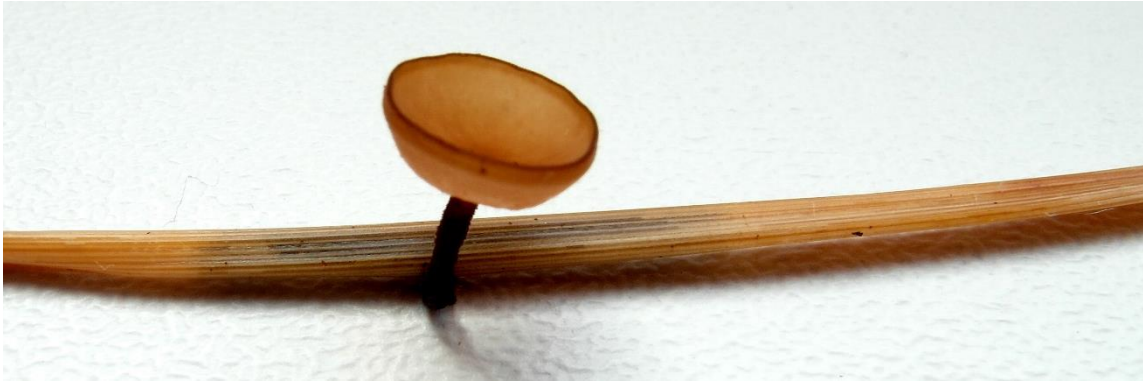
Vorkommen: Einzelfund, April

Vegetationsstufe: hochmontan

Ökologie: Nadelwald, Moor mit *Sphagnum* und *Carex rostrata* auf *Carex rostrata* Halm

4229/2 Brockenbett, 900 m ü. NHN, 01.04.2014 leg./det. SCHULTZ, Beleg DF und Exsikkat Herbar Jena





*Myriosclerotinia sulcatula*

***Neottiella vivida*** (NYL. 1865) DENNIS 1960

Punktiersporiges Moosschälchen (Asc.)

Vorkommen: Einzelfund, September

Vegetationsstufe: supramontan

Ökologie: Zwergstrauchheide mit *Polytrichum piliforme* über Granit

4229/2 Brockenkuppe, Brockengarten, Versuchs- und Schaugarten, 1.140 m ü. NHN,  
17.09.2012 leg. SCHULTZ, det. BENKERT, Beleg DF und Exsikkat Herbar BENKERT



*Neottiella vivida*

***Orbilbia luteorubella*** (NYLANDER 1868) P. KARSTEN 1870

(Asc.)

Vorkommen: Einzelfund, August

Vegetationsstufe: montan

Ökologie: nasser Straßengraben, auf *Picea* Ast

4229/2 Sandbeek, 700 m ü. NHN, 10.08.2012 leg./det.: W. HUTH

***Otidea concinna*** (PERS. 1800) SACCARDO 1889

Zitronengelber Öhrling (Asc.)

Vorkommen: Einzelfund, September

Vegetationsstufe: montan

Ökologie: Nadelwald mit *Picea* auf Nadelstreu

4129/3 Marienbruch, Bastetal, 600 m ü. NHN, 17.09.2013 leg./det. MANHART

***Otidea leporina*** var. *minor* REHM

(Asc.)

Vorkommen: Einzelfund, Oktober

Vegetationsstufe: hochmontan

Ökologie: Nadelwald mit *Picea*

4229/1 Bruchberg, 850 m ü. NHN, 04.10.2012 DGfM Tagung, leg./det. DÄMMRICH in SCHUBERT (2013)

***Pezicula livida*** (BERKELEY et. BROOME 1854) REHM 1881

Nadelholz-Rindenbecherchen (Asc.)

Vorkommen: Einzelfund, Juli - August

Vegetationsstufe: supramontan

Ökologie: auf *Pinus mugo* Zapfen

4229/2 Brockenkuppe, Brockengarten, Versuchs- und Schaugarten, 1.140 m ü. NHN, 20.07.2012 leg. KARSTE et SCHULTZ, det. Schultz, Beleg DF und Exsikkat Herbar Jena

Anmerkungen: Weiterer Fund am 30.08.2012 leg./det. SCHULTZ



*Pezicula livida*



***Peziza polaripapulata*** (J. MORAVEC 1969)

K. HANSEN 1998

Polarsporiger Becherling (Asc.)

Vorkommen: Einzelfund, Juli

Vegetationsstufe: submontan

Ökologie: Laubwald mit *Fagus*

4129/2 Wienberg, Schorrberg, Köhlerholz, 300 m ü. NHN, 08.07.2012 leg./det. SCHUBERT et SCHULT

***Phaeohelotium monticola*** (BERKELEY 1875) DENNIS 1964

Montaner Holzbecherling (Asc.)

Vorkommen: Einzelfund, August-September

Vegetationsstufe: montan

Ökologie: submers auf Holzbohle (vermutlich *Quercus*)

4229/3 Odertal, 1,5 km N Rinderstall, unter Oderbrücke, 520 m ü. NHN, 15.08.2013, 09.09.2013 leg WÜSTEMANN, det. SCHULTZ



*Phaeohelotium monticola*

***Phanerochaete tuberculata*** (KARSTEN 1896) PARMASTO 1968

Milchweißer Zystidenrindenschwamm (Bas.)

Vorkommen: Einzelfund, Oktober

Vegetationsstufe: submontan

Ökologie: Laubwald mit *Fagus*

4129/2 Wienberg, Schorrberg, Köhlerholz, 300 m ü. NHN, 04.10.2012 DGfM Tagung, leg./det. WALDSCHÜTZ in SCHUBERT (2013)

***Phanerochaete velutina*** (FR. 1828) KARSTEN 1898

Samtigmatter Zystidenrindenschwamm (Bas.)

Vorkommen: Einzelfund, Oktober

Vegetationsstufe: submontan

Ökologie: Laubwald mit *Fagus*

4129/4 Isetal, 360 m ü. NHN, 05.10.2012 DGfM Tagung, leg. WELT, det. DÄMMRICH, in SCHUBERT (2013)

***Phellinus robustus*** (KARSTEN 1889) BOURDOT et. GALZIN 1925  
Eichen-Feuerschwamm (Bas.)

Vorkommen: zerstreut, August - Oktober

Vegetationsstufe: kollin

Ökologie: Laubwald mit *Fagus* und *Quercus* an stehenden *Quercus* Totholz Stämmen  
4130/1 Köhlerholz, 280 m ü. NHN, 10.08.2012 leg./det. MANHART, 14.10.2012 leg./det. MANHART

***Phlebiella allantospora*** (OBERWINKLER 1965) K. H. LARSSON et. HJORTSTAM 2005  
Gekrümmtsporige Wachshaut (Bas.)

Vorkommen: Einzelfund, Oktober

Vegetationsstufe: hochmontan

Ökologie: Nadelwald mit *Picea* auf toten, stehenden *Picea* Stamm

4229/1 Bruchberg, 850 m ü. NHN, 04.10.2012 DGfM Tagung, leg. RÖDEL, det. DÄMMRICH, in SCHUBERT (2013), Beleg bei DÄMMRICH 10344

***Pholiota graminis*** (QUÉLET 1887) SINGER 1951

Gras-Schüppling (Bas.)

Vorkommen: Einzelfund, Oktober

Vegetationsstufe: hochmontan

Ökologie: Nadelwald mit *Picea*

4229/1 Bruchberg, 850 m ü. NHN, 04.10.2012 DGfM Tagung, leg. PRÜFERT, det. SCHMIDT in SCHUBERT (2013)

***Pirottaea senecionis*** (COOKE et. W. PHILLIPS 1881) NANNFELD 1932  
(Asc.)

Vorkommen: Einzelfund, Juni

Vegetationsstufe: hochmontan

Ökologie: auf *Senecio fuchsii*

4129/1 Torfhaus, Magdeburger Weg, 780 m ü. NHN, 03.06.2010b leg./det. PÜWERT

***Pleurotellus chioneus*** (GILLET 1874) KONRAD et. MAUBLANC 1939  
Schneeweißer Zwergseitling (Bas.)

Vorkommen: zerstreut, Februar - Oktober

Vegetationsstufe: kollin - montan

Ökologie: Laubwald u.a. mit *Salix* auf Laubholz Totholz

4129/1 Eittersberg, Molkenhaus, 500 m ü. NHN, 22.02.2014 leg./det. MANHART

4130/1 Köhlerholz, 280 m ü. NHN, 26.10.2013 leg./det. MANHART

***Pleurotus cornucopiae*** (PAULET 1793) ROLLAND 1910  
Rillstieliger Seitling (Bas.)

Vorkommen: zerstreut, August

Vegetationsstufe: submontan

Ökologie: Laubwald mit *Fagus* auf *Fagus* Lagerstämmen

4129/2 Oberer Schimmerwald, Kleines Wetzsteintal, Ilsenburger Stieg, 300 m ü. NHN, 03.08.2011 leg./det. MANHART

Anmerkungen: Zwei Fundpunkte

***Pluteus leoninus*** (SCHAEFFER 1774 : FR. 1821) KUMMER 1871

Löwengelber Dachpilz (Bas.)

Vorkommen: Einzelfund, Oktober

Vegetationsstufe: kollin

Ökologie: Laubwald mit *Fagus* und *Quercus* auf liegenden *Fagus* Totholzstamm im Holzmulm

4130/1 Köhlerholz, 280 m ü. NHN, 02.10.2013 leg./det. MANHART, Beleg Aquarell MANHART



*Pluteus leoninus*

Aquarell: MANHART

***Pluteus pallescens*** P. D. ORTON 1960

Blasstieller Dachpilz (Bas.)

Vorkommen: zerstreut, August - September

Vegetationsstufe: montan

Ökologie: Laubwald mit *Acer*, *Alnus* und *Fagus* auf Laubholz Totholz

4228/3 Lonau, Großer Mittelberg, Rangental, 520 m ü. NHN, 28.08.2012 leg. SCHULTZ et SPRINGEMANN, det. SCHULTZ, Beleg DF12 und Exsikkat Herbar Jena

4228/3 Lonau, Mariental, W Großer Mittelberg, 540 m ü. NHN, 25.09.2012 leg. SCHULTZ et SPRINGEMANN, det. SCHULTZ



*Pluteus pallescens* vom Rangental



***Pluteus petasatus*** (FR. 1838) GILLET 1876  
Braunschuppiger Dachpilz (Bas.)  
Vorkommen: Einzelfund, August  
Vegetationsstufe: kollin  
Ökologie: Laubwald mit *Fagus* auf liegenden *Fagus* Totholz  
4130/1 Köhlerholz, 280 m ü. NHN, 10.08.2012 leg./det. MANHART

***Polyporus arcularius*** (BATSCH 1783) FR. 1821  
Weitlöchriger Stielporling (Bas.)  
Vorkommen: zerstreut, August - September  
Vegetationsstufe: kollin  
Ökologie: Laubwald mit *Fagus* und *Quercus* auf Laubholz  
4130/1 Köhlerholz, 280 m ü. NHN, 14.08.2013 leg. SCHULTZ et SPRINGEMANN, det. SCHULTZ,  
30.09.2013 leg. SCHULTZ et SPRINGEMANN, det. SCHULTZ

***Polyporus melanopus*** (PERS. 1797) FR. 1821  
Schwarzfuß-Stielporling (Bas.)  
Vorkommen: verbreitet, Juli - September  
Vegetationsstufe: kollin - submontan  
Ökologie: Laubwald mit *Fagus* und *Quercus* auf *Fagus* Totholz  
4129/2 Oberer Schimmerwald, Kleines Wetzsteintal, Ilsenburger Stieg, 300 m ü. NHN,  
05.08.2012 leg./det.: MANHART  
4130/1 Köhlerholz, 280 m ü. NHN, 25.07.2013 leg. SCHULTZ et SPRINGEMANN, det. SCHULTZ  
4130/1 Köhlerholz, 280 m ü. NHN, 14.08.2013 leg. SCHULTZ et SPRINGEMANN, det. SCHULTZ  
4130/1 Köhlerholz, 280 m ü. NHN, 14.09.2013 leg./det. MANHART

***Polyporus squamosus*** HUDSON 1778 : FR. 1821  
Schuppiger Stielporling (Bas.)  
Vorkommen: verbreitet, Mai - September  
Vegetationsstufe: kollin - montan  
Ökologie: Laubwald und Holzlagerplatz mit *Fagus* auf *Fagus* Totholz  
4129/1 Kaltes Tal, N Ettersberg, 450 m ü. NHN, 17.09.2012 leg./det. MANHART  
4129/2 Wienberg, Schorrberg, Köhlerholz, 300 m ü. NHN, 08.07.2012 leg./det. SCHUBERT et  
SCHULTZ  
4130/1 Köhlerholz, 280 m ü. NHN, 14.09.2012 leg./det.:MANHART  
4228/3 Lonau, Großer Mittelberg, Rangental, 520 m ü. NHN, 15.05.2012 leg./det. SCHULTZ  
4228/3 Lonau, Großer Mittelberg, Rangental, 520 m ü. NHN, 02.09.2013 leg. WÜSTEMANN,  
det. SCHULTZ

***Psathyrella bifrons*** (BERKELEY 1836) SMITH 1972  
Weißschneidiger Mürbling (Bas.)  
Vorkommen: zerstreut, September - November  
Vegetationsstufe: submontan - montan  
Ökologie: Laubwald mit *Fagus* auf Wegschotterböschung und auf *Fagus* Holzstücken  
4129/2 Oberer Schimmerwald, Kleines Wetzsteintal, Ilsenburger Stieg, 300 m ü. NHN,  
06.09.2010 leg./det. MANHART  
4129/2 Bad Harzburg, Mittelberg, Uhlenkopf, 550 m ü. NHN, 16.11.2013 leg./det. MANHART

***Psathyrella polycystis*** (ROMAGNESI 1952) KITS VAN WAVEREN 1975  
Rasiger Mürbling (Bas.)  
Vorkommen: Einzelfund, Oktober  
Vegetationsstufe: kollin  
Ökologie: Wegrand im Laubwald mit *Fagus* auf Laubstreu über Mergelstein  
4130/1 Köhlerholz, 280 m ü. NHN, 19.10.2013 LFA Mykologie, Beleg DF



*Psathyrella polycystis*

***Psathyrella spadicea*** (SCHAEFFER 1762) SINGER 1951

Rötelblättriger Mürbling (Bas.)

Vorkommen: Einzelfund, Juli

Vegetationsstufe: supramontan

Ökologie: eutrophierter Wiesenabschnitt mit Gräsern über Granit

4129/4 Brockenkuppe, Eingangsbereich zur Wetterwarte, 1.140 m ü. NHN, 20.07.2012 leg.

KARSTE et SCHULTZ, det. SCHULTZ

***Pseudotomentella mucidula*** (P. KARST. 1882) SVRCEK 1952  
(Bas.)

Vorkommen: Einzelfund, Oktober

Vegetationsstufe: hochmontan

Ökologie. Nadelwald mit *Picea* auf *Picea* Holz

4229/1 Bruchberg, 850 m ü. NHN, 04.10.2012 DGfM Tagung, leg./det. KELLER, in SCHUBERT

(2013), 04.10.2012 DGfM Tagung, leg./det. KAMPE in SCHUBERT (2013)

***Psilocybe phyllogena*** (SACCARDO 1887) PECK 1912

Rhombusporiger Kahlkopf (Bas.)

Vorkommen: selten, Juni

Vegetationsstufe: montan

Ökologie: Laubwald mit *Fagus* auf vermmosten, liegenden *Fagus* Totholz Stamm

4228/3 Lonau, Mariental, W Großer Mittelberg Stamm, 540 m ü. NHN, 13.06.2012 leg.

SCHULTZ et WÜSTEMANN, det. SCHULTZ, Beleg DF und Exsikkat Herbar Jena

Anmerkungen: Erstnachweis für Niedersachsen (SCHILLING schriftl.)



*Psilocybe phyllogena*

***Pyrenopeziza betulina*** (ALBERTINI et. SCHWEINITZ 1805) RAUSCHERT 1988  
(Asc.)

Vorkommen: Einzelfund, Juni

Vegetationsstufe: hochmontan

Ökologie: auf *Betula* Blatt

4129/1 Torfhaus, Magdeburger Weg, 780 m ü. NHN, 03.06.2010b leg./det. PÜWERT

***Pyrenopeziza fuckelii*** NANNFELD 1931  
(Asc.)

Vorkommen: Einzelfund, Juni

Vegetationsstufe: hochmontan



Ökologie: auf *Salix caprea* Blatt  
4129/1 Torfhaus, Magdeburger Weg, 780 m ü. NHN, 03.06.2010b leg./det. PÜWERT

***Ramaria flaccida*** (FR. 1821) BOURDOT 1898

Flattrige Fichten-Koralle (Bas.)

Vorkommen: zerstreut, August - September

Vegetationsstufe: montan

Ökologie: Nadelwald mit *Picea*

4129/1 Radauberg, Marienteich, 600 m ü. NHN, 06.08.2012 leg./det. MANHART

4129/3 Abbetränke, Sellenberg, 600 m ü. NHN, 21.09.2013 leg./det. MANHART

***Ramaria formosa*** (PERS. 1797) QUÉLET 1888

Dreifarbige Koralle (Bas.)

Vorkommen: zerstreut, September

Vegetationsstufe: submontan

Ökologie: Laubwald mit *Fagus*

4129/2 Oberer Schimmerwald, Kleines Wetzsteintal, Ilsenburger Stieg, 300 m ü. NHN,

14.09.2010 leg./det. MANHART, Beleg Aquarell MANHART und Exsikkat Herbar Leipzig

4129/2 Oberer Schimmerwald, Kleines Wetzsteintal, Ilsenburger Stieg, 300 m ü. NHN, 2011  
leg./det. MANHART



*Ramaria formosa* von 2010

Aquarell: MANHART

***Rhodocybe truncata*** (SCHAEFFER) SINGER (1947)

Würziger Tellerling (Bas.)

Vorkommen: zerstreut, September

Vegetationsstufe: kollin - montan

Ökologie: Laubwald mit *Fagus* und *Quercus* im Blattmulm und im Nadelwald mit *Picea*

4130/1 Köhlerholz, 280 m ü. NHN, 27.09.2013 leg./det. MANHART

4230/1 Beerenstieg, 700 m ü. NHN, 08.09.2014 leg./det. Schultz, Beleg DF, Exsikkat Herbar Jena



*Rhodocybe truncata* vom Beerenstieg

***Roseodiscus rhodoleucus*** (FR. 1818) BARAL 2006

(Asc.)

Vorkommen: Einzelfund, Mai

Vegetationsstufe: montan

Ökologie: Wiese auf *Equisetum* spec.

4230/1 Feuersteinwiesen, 600 m ü. NHN, 03.05.2011 leg. HENSEL et TÄGLICH, det. HENSEL

***Russula amoenolens*** ROMAGNESI 1952

Brauner Camembert-Täubling (Bas.)

Vorkommen: Einzelfund, August

Vegetationsstufe: submontan

Ökologie: Laubwald mit *Fagus* und *Quercus*

4129/2 Oberer Schimmerwald, Kleines Wetzsteintal, Ilsenburger Stieg, 300 m ü. NHN, 16.08.2010 leg./det. MANHART



***Russula grata*** BRITZELMAYR 1893

Mandel-Täubling (Bas.)

Vorkommen: Einzelfund, August

Vegetationsstufe: submontan

Ökologie: Laubwald mit *Fagus* über Granit

4129/4 Ilsetal, 360 m ü. NHN, 21.08.2008 leg./det. HOFMEISTER et KLEINE

***Russula heterophylla*** (FR. 1821) FR. 1838

Grüner Speise-Täubling (Bas.)

Vorkommen: verbreitet, Juni - September

Vegetationsstufe: submontan - montan

Ökologie: Laubwald und Bachtal mit *Alnus* und *Fagus* über Grauwacke, Tonschiefer

4129/2 Oberer Schimmerwald, Kleines Wetzsteintal, Ilsenburger Stieg, 300 m ü. NHN, 02.09.2010 leg./det.: MANHART

4228/3 Lonau, Großer Mittelberg, Rangental, 520 m ü. NHN, 30.07.2012 leg. SCHULTZ et WÜSTEMANN, det. SCHULTZ

4228/3 Lonau, Mariental, W Großer Mittelberg, 540 m ü. NHN, 30.07.2012 leg.:SCHULTZ et SPRINGEMANN, det. SCHULTZ

4228/3 Lonau, Mariental, W Großer Mittelberg, 540 m ü. NHN, 28.08.2012 leg. SCHULTZ et SPRINGEMANN, det. SCHULTZ

4228/3 Lonau, NO Großer Mittelberg, 560 m ü. NHN, 27.06.2012 leg. SCHULTZ et SPRINGEMANN, det. SCHULTZ

4228/3 Lonau, NO Großer Mittelberg, 560 m ü. NHN, 28.08.2012 leg. SCHULTZ et SPRINGEMANN, det. SCHULTZ

***Russula illota*** ROMAGNESI 1954

Morse-Täubling (Bas.)

Vorkommen: Einzelfund, August

Vegetationsstufe: montan

Ökologie: Wegrand im Laubwald mit *Fagus* auf Erde und Laubstreu

4228/3 Lonau, S Sophienklippe, 550 m ü. NHN, 17.08.2012 leg./det. SCHULTZ

***Russula subfoetens*** SMITH 1873

Gilbender Stink-Täubling (Bas.)

Vorkommen: Einzelfund, Juli

Vegetationsstufe: kollin

Ökologie: Laubwald mit *Fagus* und *Quercus* auf Laubstreu

4130/1 Köhlerholz, 280 m ü. NHN, 25.07.2013 leg. SCHULTZ et SPRINGEMANN, det. SCHULTZ

***Rutstroemia calopus*** (FR. 1818) REHM 1893

(Asc.)

Vorkommen: Einzelfund, Mai

Vegetationsstufe: hochmontan

Ökologie: Nadelwald mit *Picea* und Gräsern auf *Carex* spec.

4229/2 Heinrichshöhe, 1.000 m ü. NHN, 30.05.2011 leg. HENSEL et TÄGLICH, det. HENSEL

***Scutellinia crinita*** (BULLIARD 1789) LAMBOTTE 1887

(Asc.)

Vorkommen: Einzelfund, August

Vegetationsstufe: montan

Ökologie: Nadelwald mit *Picea* auf feucht liegenden *Picea* Zapfen

4229/2 Oberer Sandbrink, 700 m ü. NHN, 10.08.2012 leg./det. W. HUTH



***Scutellinia kerguelensis*** (BERKELEY 1847) KUNTZE 1891

Kurzhaariger Schildborstling (Asc.)

Vorkommen: zerstreut, Juli - September

Vegetationsstufe: submontan - montan

Ökologie: Laubwald mit *Fagus* auf feuchtliegendem Laubholz

4129/2 Wienberg, Schorrberg, Köhlerholz, 300 m ü. NHN, 08.07.2012 leg./det. SCHUBERT et SCHULT

4228/3 Lonau, S Sophienklippe, 550 m ü. NHN, 25.09.2013 leg. SCHULTZ et WÜSTEMANN, det. SCHULTZ

***Simocybe centunculus*** (FR.: FR.) SINGER

Buchen-Schnitzling (Bas.)

Vorkommen: Einzelfund, September

Vegetationsstufe: kollin

Ökologie: Laubwald mit *Fagus* auf *Fagus* Totholz

4130/1 Köhlerholz, 280 m ü. NHN, 21.09.2012 leg./det. MANHART, Beleg Aquarell MANHART



*Simocybe centunculus*

Aquarell: MANHART

***Simocybe reducta*** (FR. 1821) WATLING 1981

Mandelsporiger Olivschnitzling (Bas.)

Vorkommen: Einzelfund, Oktober

Vegetationsstufe: kollin

Ökologie: Laubwald mit *Fagus* auf liegenden *Fagus* Totholz Stamm

4130/1 Köhlerholz, 280 m ü. NHN, 14.10.2012 leg./det. MANHART, Beleg Aquarell MANHART

***Spongipellis pachyodon*** (PERS. 1825) KOTLABA et. POUZAR 1965

Breitstacheliger Schwammporling (Bas.)

Vorkommen: Einzelfund, Februar

Vegetationsstufe: submontan

Ökologie: Laubwald mit *Fagus* und *Quercus* auf liegenden *Quercus* Totholzstamm

4129/1 Eittersberg, 450 m ü. NHN, 18.02.2014 leg. /det. MANHART, Beleg Aquarell und Exsikkat Herbar MANHART



*Spongipellis pachydon*

Aquarell: MANHART

***Sporormiella cylindrospora*** S. I. AHMED et. CAIN 1972  
(Asc.)

Vorkommen: Einzelfund, August

Vegetationsstufe: montan

Ökologie: auf älterer Hirschlosung

4230/1 Hohnepfahl, Kaiserworth, 650 m ü. NHN, 09.08.2012 leg./det. W. HUTH

***Steccherinum ochraceum*** (PERS.: FR. 1821) GRAY 1821

Ockerrötlicher Resupinatstacheling (Bas.)

Vorkommen: Einzelfund, Oktober

Vegetationsstufe: submontan

Ökologie: Laubwald mit *Fagus*

4129/2 Wienberg, Schorrberg, Köhlerholz, 300 m ü. NHN, 04.10.2012 DGfM Tagung, leg./  
det. WALDSCHÜTZ in SCHUBERT (2013)

***Tricholoma luridum*** (SCHAEFFER 1774) P. KUMMER 1871

Graublättriger Ritterling (Bas.)

Vorkommen: Einzelfund, September

Vegetationsstufe: montan

Ökologie: Laubwald mit *Fagus* auf Laubstreu über Grauwacke, Tonschiefer



4228/3 Lonau, NO Großer Mittelberg, 560 m ü. NHN, 25.09.2012 leg. SCHULTZ et SPRINGEMANN, det. SCHULTZ

***Tricholoma pardalotum*** HERINK et. KOTLABA 1967

Tiger-Ritterling (Bas.)

Vorkommen: zerstreut, Juli - Oktober

Vegetationsstufe: submontan

Ökologie: Laubwald mit *Fagus*

4129/2 Oberer Schimmerwald, Kleines Wetzsteintal, Ilsenburger Stieg, 300 m ü. NHN, 27.08.2010 leg./det. MANHART

4129/2 Wienberg, Schorrberg, Köhlerholz, 300 m ü. NHN, 08.07.2012 leg./det. SCHUBERT et SCHULT

4129/2 Wienberg, Schorrberg, Köhlerholz, 300 m ü. NHN, 04.10.2012 DGfM Tagung, leg./det. WALDSCHÜTZ in SCHUBERT (2013)

***Tricholoma psammopus*** (KALCHBRENNER 1873) QUÉLET 1875

Lärchen-Ritterling (Bas.)

Vorkommen: zerstreut, Juli

Vegetationsstufe: submontan - montan

Ökologie: Misch- und Nadelwälder mit *Larix*

4129/2 Wienberg, Schorrberg, Köhlerholz, 300 m ü. NHN, 08.07.2012 leg./det. SCHUBERT et SCHULT

4129/4W Meineckenberg, 640 m ü. NHN, 08.07.2011 leg./det. SCHULTZ, Beleg DF  
Anmerkungen: Die Art fruktifiziert nur in alten *Larix* Beständen.



*Tricholoma psammopus* vom Meineckenberg

***Tuber borchii*** VITTADINI 1831

Weißliche Trüffel (Asc.)

Vorkommen: Einzelfund, Juli



Vegetationsstufe: submontan  
Ökologie: Laubwald mit *Fagus*

4129/2 Wienberg, Schorrberg, Köhlerholz, 300 m ü. NHN, 08.07.2012 leg./det. SCHUBERT et SCHULT

***Tylospora asterophora*** (BONORDEN 1851) DONK 1960  
(Bas.)

Vorkommen: Einzelfund, Oktober

Vegetationsstufe: hochmontan

Ökologie: Nadelwald mit *Picea* auf *Picea* Holz

4229/1 Bruchberg, 850 m ü. NHN, 04.10.2012 DGfM Tagung, leg./det. KELLER in SCHUBERT (2013), 04.10.2012 DGfM Tagung, leg./det. RÖDEL in SCHUBERT (2013), Beleg bei RÖDEL 201210

***Typhula erythropus*** (PERS. 1794) FR. 1818

Rotstieliges Fadenkeulchen (Bas.)

Vorkommen: zerstreut, September - Oktober

Vegetationsstufe: montan

Ökologie: Laub -und Mischwald mit *Acer*, *Alnus*, *Fagus*, *Picea* auf Laubblatt und in Streu von *Alnus* und *Pteridium aquilinum*

4229/3 Odertal, Höhe Gasthaus Rinderstall, 500 m ü. NHN, 27.09.2013 leg WÜSTEMANN, det. SCHULTZ, Beleg DF

4230/1 Knaupsholz, 600 m ü. NHN, 25.10.2013 leg. WÜSTEMANN, det. SCHULTZ



*Typhula erythropus* vom Odertal

***Typhula olivascens* BERTIER 1974**

(Bas.)

Vorkommen: zerstreut, September

Vegetationsstufe: montan - hochmontan

Ökologie: Laub- und Nadelwald, Wegrand auf abgestorbenen *Dryopteris* Pflanzenteilen

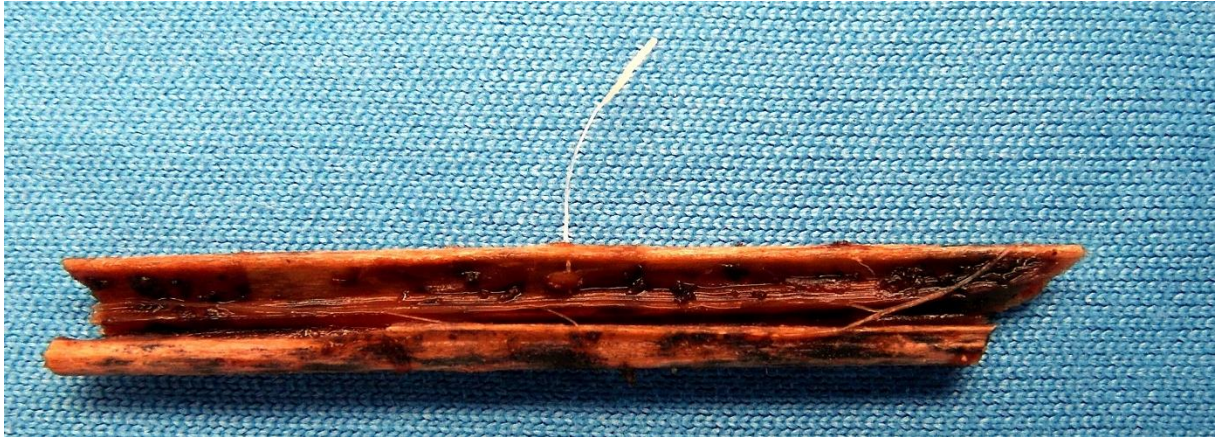
4228/3 Lonau, Mariental, Großer Mittelberg, Weggabelung 2 km NO von Lonau, 540 m ü.

NHN, 25.09.2013 leg.: SCHULTZ et WÜSTEMANN, det. SCHULTZ, Beleg, DF und Exsikkat

Herbar Jena

4229/3 Königskrug, 750 m ü. NHN, 17.09.2013 leg. WÜSTEMANN, det. SCHULTZ

Anmerkungen: Eine Art mit „eingebetteten“ Sklerotium, bestimmt nach Funga Nordica (2012).



*Typhula olivascens* vom Mariental

***Typhula uncialis* (GREVILLE 1824) BERTHIER 1976**

Kolbenförmiges Fadenkeulchen (Bas.)

Vorkommen: Einzelfund, August

Vegetationsstufe: montan

Ökologie: Bachrand in Schluchtwald auf abgestorbenen *Petasites albus* Blattstängeln

4230/1 SW Regensteiner Köpfe, 550 m ü. NHN, 21.08.2012 leg. SCHULTZ et WÜSTEMANN,

det. SCHULTZ, Beleg DF und Exsikkat Herbar Jena



*Typhula uncialis*



***Unguicularia carestiana*** (RABENHORST 1866) HÖHN 1909

Kraushaariges Urnenbecherchen (Asc.)

Vorkommen: zerstreut, Juni - September

Vegetationsstufe: montan - hochmontan

Ökologie: auf abgestorbenen *Dryopteris* und *Athyrium distentifolium* Pflanzenteilen

4228/3 Lonau, Mariental, Großer Mittelberg, Weggabelung 2 km NO von Lonau, 540 m ü.

NHN, 25.09.2013 leg. SCHULTZ et WÜSTEMANN, det. SCHULTZ, Beleg DF und Exsikkat Herbar Jena

4229/1 Wolfswarte, 900 m ü. NHN, 03.06.2010 leg./det. PÜWERT



*Unguicularia carestiana* vom Mariental

***Velutaria rufolivacea*** (ALBERTINI et. SCHWEINITZ 1805) KORF 1971

(Asc.)

Vorkommen: Einzelfund, April

Vegetationsstufe: montan

Ökologie: Nadelwald mit *Picea* auf entnadelten *Picea* Zweigen auf dem Boden

4230/1 Hohnepfahl, 630 m ü. NHN, 06.04.2008 leg. HENSEL et TÄGLICH, det. HENSEL

***Venturia chlorospora*** (CES. 1859) P. KARSTEN 1873

(Asc.)

Vorkommen: Einzelfund, Juni

Vegetationsstufe: hochmontan

Ökologie: auf *Salix caprea* Blatt

4129/1 Torfhaus, Magdeburger Weg, 780 m ü. NHN, 03.06.2010 leg./det. PÜWERT

***Vibrissea decolorans*** (SAUTER 1841) A. SÁNCHEZ et. KORF 1967

Dünnsporiges Kranzbecherchen (Asc.)

Vorkommen: zerstreut, März - Juni

Vegetationsstufe: submontan - montan

Ökologie: submers in Bächen auf Ästchen von *Alnus* und *Fagus*

4228/3 Lonau, Mariental, W Großer Mittelberg, 540 m ü. NHN, 13.06.2012 leg. SCHULTZ et WÜSTEMANN, det. SCHULTZ

4229/2 500 m SO Wasserwerk Schluff, Kalte Bode, 500 m ü. NHN, 31.05.2012 leg.

WÜSTEMANN, det. SCHULTZ

4229/3 Odertal, oberhalb Oderhaus, Westseite Schloßkopf, 450 m ü. NHN, 2 Fundpunkte, 24.05.2012 leg SCHULTZ et WÜSTEMANN, det. SCHULTZ, Beleg DF und Exsikkat Herbar Jena





*Vibrissea decolorans* vom 24.05.2012

***Vibrissea flavovirens*** (PERS. 1822) KORF et. J. R. DIXON 1974

(Asc.)

Vorkommen: verbreitet, März-Juli

Vegetationsstufe: montan

Ökologie: submers in Bächen auf Ästchen von *Acer*, *Alnus* und *Fagus* sowie auf verbautem Holz (vermutlich Eichen-Bohle)

4129/4 Großes Sandtal, zwischen Abzweig Kleines Sandtal und Scharfenstein, 520 m ü.

NHN, 04.06.2014 leg./det.: SCHULTZ, Beleg DF, mehrere Fundpunkte

4228/3 Lonau, Großer Mittelberg, Rangental, 520 m ü. NHN, 22.03.2012, 13.06.2012,

13.05.2014, 05.06.2014 leg. WÜSTEMANN, det. SCHULTZ, Beleg DF12-015 und Exsikkat Herbar Jena

4229/3 Odertal, 1,5 km N Rinderstall, unter Oderbrücke, 520 m ü. NHN, 16.07.2012 leg SCHULTZ et WÜSTEMANN, det. SCHULTZ

4229/3 Odertal, 1,5 km N Rinderstall, unter Oderbrücke, 520 m ü. NHN, 03.07.2013 leg SCHULTZ et WÜSTEMANN, det. SCHULTZ, gesellig mit mehreren Stellen auf den Holzbohlen

4229/3 Odertal, Brücke, W Morgenstern, 0,7 km S Rinderstall, 500 m ü. NHN, 03.07.2013 leg SCHULTZ et WÜSTEMANN, det. SCHULTZ, Beleg DF

4230/1 Drei-Annen-Hohne, Wormkegraben, 250m S Hohnehof, 590 m ü. NHN, 11.07.2013 leg WÜSTEMANN, det. SCHULTZ, Beleg DF und Exsikkat Herbar Jena

Anmerkungen: Die Farbe des Hymeniums ist sehr variabel von weißlich-grau bis gelb-ocker.



*Vibrissea flavovirens* vom Großen Sandtal

***Volvariella murinella*** (QUÉLET 1882) M. M. MOSER ex DENNIS, P. D. ORTON et. HORA 1960

Mausgrauer Scheidling (Bas.)

Vorkommen: Einzelfund, September

Vegetationsstufe: submontan

Ökologie: Laubwald mit *Fagus* auf stark vermorschten *Fagus* Totholzstammstück

4129/2 Oberer Schimmerwald, Kleines Wetzsteintal, Ilsenburger Stieg, 300 m ü. NHN, 04.09.1999 leg./det. MANHART, Beleg Aquarell MANHART



*Volvariella murinella* Aquarell: MANHART

***Xerocomus rubellus*** (KROMBHOLZ 1836) QUELET 1895  
 Blutroter Filz-Röhrling (Bas.)  
 Vorkommen: zerstreut, August  
 Vegetationsstufe: kollin - submontan  
 Ökologie: Laubwald mit *Betula* und *Fagus*, gern an frischen Stellen und Wegrändern  
 4129/2 Oberer Schimmerwald, Kleines Wetzsteintal, Ilsenburger Stieg, 300 m ü. NHN,  
 21.08.2010 leg./det.: MANHART  
 4129/2 Bad Harzburg, Wartenbergstraße und Wartenberg, 450 m ü. NHN, 10.07.2014  
 leg./det. MANHART  
 4130/1 Köhlerholz, 280 m ü. NHN, 10.08.2012 leg./det. MANHART

### Literatur-und Quellenverzeichnis

- ANDERSSON, H. (2011): Fundlisten (unveröffentl. Manuskript).
- BOERTMANN, D. (1995): The genus *Hygrocybe* - Fungi of Northern Europe Vol. 1 (Hrsg.: Svampetryk), Greve 184 S..
- BOLLMANN, A., GMINDER, A. & REIL, P. (2007): Abbildungsverzeichnis Europäischer Großpilze Jahrbuch der Schwarzwälder Pilzlehrschau, Vol. 2 (4. überarb. Aufl.) Homberg.
- BARAL, H.-O. et al. (2005): DVD „In vivo veritas“ (unveröff.).
- BEATON, G. W. & WESTE, G. (1983): A new species of *Vibrissea* from North Island, New Zealand. New Zealand J. Botany **21** (3): 281-283.
- BRANDRUD, T. E., LINDSTRÖM, H., MARKLUND, H., MELOT, J. & MUSKOS, S. (1988 ff.): *Cortinarius* Flora Photographica Band 1-5 (Hrsg. Cortinarius HB) Matfors.
- DECLERCQ, B. (2004): Provisional Key: The genus *Hymenoscyphus* S. F. GRAY sensu lato in Belgium (unveröffentl. Manuskript).
- GÖGER, F. (2006): Bestimmungsschlüssel für Blätterpilze und Röhrlinge in Europa, Teil 1 Regenburger Mykol. Schr. **13**: 1-638.
- GÖGER, F. (2014): Bestimmungsschlüssel für Blätterpilze und Röhrlinge in Europa, Teil 2 Regenburger Mykol. Schr. **17**: 1-685.
- HUTH, W. (2012): Fundlisten (unveröffentl. Manuskript).
- JAHN, H. (1969): Zur Pilzflora der subalpinen Fichtenwälder (*Piceetum subalpinum*) im Oberen Harz. Westfäl. Pilzbriefe **VII**: 93-102
- JAHN, H. (1971): Steroide Pilze in Europa mit besonderer Berücksichtigung ihres Vorkommens in der BRD. Westfäl. Pilzbriefe **VIII**: 69-176.
- KARSTE, G. & SCHULTZ, T. (2012-2014): Fundlisten (unveröffentl. Manuskript).
- KISON, H.-U. & SCHULTZ, T. (2009-2014): Fundlisten (unveröffentl. Manuskript).
- KNUDSEN, H. & VESTERHOLT, J. (2012): *Funga Nordica*. Botanical Museum - Nordsvamp, Copenhagen.
- LFA - LANDESFACHAUSSCHUSS MYKOLOGIE SACHSEN-ANHALT (2010–2013): Fundlisten, nicht publizierte Manuskripte.



- MANHART, H. (2010-2014): Fundlisten (unveröffentl. Manuskript).
- MANHART, H. (2013): Private Sammlung von Pilzquarellen.
- NATIONALPARKVERWALTUNG HARZ (2012): Waldforschung im Nationalpark Harz-  
Waldforschungsfläche Bruchberg: Methodik und Aufnahme 2008/2009  
Schriftenr. Nationalpark Harz, Bd. **9**: 120 S..
- NOORDELOS, M.-E. (1994): Bestimmungsschlüssel zu den Arten der Gattung *Entoloma*  
(Rötlinge) in Europa. IHW-Verlag Eching.
- PÜWERT, P. (2010a): Pilze - Leben im Untergrund. Landschaftspflege und Naturschutz in  
Thüringen, **47**. Jg., Heft 4: 203-206.
- PÜWERT, P. (2010b): Fundlisten (unveröffentl. Manuskript).
- REDHEAD, S. A., LUTZONI, F., MONCALVO, J. M. & VILGALYS, R. (2002): Phylogeny of agarics:  
partial systematics solutions for bryophilous omphalinoid agarics outside of the Agaricales  
(eugarics) *Mycotaxon* **82**: 151-168.
- REDHEAD, S. A., LUTZONI, F., MONCALVO, J. M. & VILGALYS, R. (2002): Phylogeny of agarics:  
partial systematics solutions for core omphalinoid genera in the Agaricales (eugarics)  
*Mycotaxon* **83**: 19-57.
- SCHUBERT, H. (2013): Fundlisten der Tagung der Deutschen Gesellschaft für Mykologie in  
Drübeck 2012. *Z. Mykol.* **79** (1,2): 308-320, 633-640.
- SCHULTZ, T. (2010): Die Großpilzflora des Nationalparks Harz. Schriftenr. Nationalpark  
Harz, Bd. **5**, 216 S..
- SCHULTZ, T. (2010-2014): Fundlisten (unveröffentl. Manuskript).
- SCHULTZ, T. (2009): Die Gattung *Hygrocybe* im Landkreis Wernigerode/Harz, nicht  
publiziertes Manuskript.
- SCHULTZ, T. & SPRINGEMANN, U. (2012-2014): Fundlisten (unveröffentl. Manuskript).
- SCHULTZ, T. & WÜSTEMANN, O. (2011-2014): Fundlisten (unveröffentl. Manuskript).
- SCHULTZ, T. (2014): 30 Jahre Pilzfloristik im Altkreis Wernigerode 1984-2014, Dokumente,  
Erinnerungen, Fakten (erschienen auf DVD).
- TÄGLICH, U. (2009): Pilzflora von Sachsen-Anhalt (Ascomyceten, Basidiomyceten,  
Aquatische Hyphomyceten). Hrsg. Leibnitz-Institut für Pflanzenbiochemie Halle (Saale).
- TÄGLICH, U. & HENSEL, G. (2008-2009): Fundlisten(unveröffentl. Manuskript).

Thomas Schultz  
Hilde-Coppi-Straße 3  
D-38855 Wernigerode

## Anhang

### Korrekturen zur Großpilzflora des Nationalparks Harz (Band 5) 2010

#### 1. Zur Klärung der Gattung *Omphalina*/*Arrhenia*

Seite 157

***Arrhenia sphagnicola*** (Lasch 1828) REDHEAD, LUTZONI, MONCALVO & VILGALYS 2002

Schuppiger Torfmoos-Nabeling (Bas.)

Syn.: *Omphalina gerardiana* (PECK 1873) SINGER 1951

Vorkommen: zerstreut, Mai-Juni

Vegetationsstufe: hochmontan

Ökologie: Moore mit *Sphagnum*

4229/1 Sonnenberger Moor, 800 m ü. NHN, 1990 in KN. WÖLDECKE (1998)

4229/1 Oderteich/Achtermann, 800 m ü. NHN, PILOT

4229/2 Brockenbett, 900 m ü. NHN, Beleg und DF bei SCHULTZ, 2011 SCHULTZ

Anmerkungen: Siehe *Arrhenia philonotis*

***Arrhenia philonotis*** (LASCH 1828) REDHEAD, LUTZONI, MONCALVO & VILGALYS 2002

Schuppiger Sumpf-Nabeling (Bas.)

Syn.: *Omphalina philonotis* (LASCH 1828) QUÉLET 1886

Vorkommen: Einzelfund, Mai

Vegetationsstufe: hochmontan

Ökologie: Moor mit *Betula* und *Picea* zwischen Moosen (u.a. *Polytrichum*)

4229/1 Auerhahnweg/Bohlweg/Bruchberg, 750 m ü. NHN, Beleg und DF, 2008 MANHART & SCHULTZ

Anmerkungen: GRÖGER (2006) vertritt die Auffassung, dass die Unterscheidung von *A. sphagnicola* und *A. philonotis* schwierig ist und zitiert M. LANGE der meint, dass sie überhaupt nicht möglich sei.

***Arrhenia epichysium*** (PERS. 1801) REDHEAD, LUTZONI, MONCALVO & VILGALYS 2002

Syn.: *Omphalina epichysium* (PERS. 1801 : FR. 1821) QUÉLET 1886

***Arrhenia obscurata*** (REID 1958) REDHEAD, LUTZONI, MONCALVO & VILGALYS 2002

Syn.: *Omphalina obscurata* REID 1958

***Arrhenia onisca*** (FR.) REDHEAD, LUTZONI, MONCALVO & VILGALYS 2002

Syn.: *Omphalina oniscus* (FR. 1818 : FR. 1821) QUÉLET 1888

Seite 158

***Arrhenia velutipes*** (ORTON 1960) REDHEAD, LUTZONI, MONCALVO & VILGALYS 2002

Syn.: *Omphalina velutipes* ORTON 1960

#### 2. Korrekturen/Streichungen

Seite 27

~~***Agyrium rufum*** (PERS. 1800) FR. 1822~~

Anmerkungen: Die Art ist kein Großpilz sondern ein phytoparasitischer Kleinpilz.

Seite 46

~~***Claviceps microcephala*** (WALLROTH) TULASNE 1883 —(Asc.)~~

Anmerkungen: ***Claviceps microcephala*** (WALLROTH) TULASNE 1883 ist ein Synonym von ***Claviceps purpurea*** (FR. 1823) TULASNE 1883. Die Art ist kein Großpilz sondern ein phytoparasitischer Kleinpilz.

~~**Claviceps purpurea** (FR. 1823) TULASNE 1883~~—

Purpurbrauner Mutterkornpilz (Asc.)

Anmerkungen: Die Art ist kein Großpilz sondern ein phytoparasitischer Kleinpilz.

Seite 56

**Cordyceps militaris** (L. 1753) LINK 1833

Puppen-Kernkeule (Asc.)

Vorkommen: selten, August

Vegetationsstufe: submontan

Ökologie: auf vergrabenen Schmetterlingsraupen

4328/1 Tal der Großen Lonau/Großer Mittelberg, 450 m NHN, 2009 LFA, SCHUBERT

Anmerkungen: Historische Erwähnung bei GLEDITSCH in SILBERSCHLAG (1779).

Korrekte Bildunterschrift: *Cordyceps militaris* (Foto: SCHUBERT)

Seite 58

~~**Cortinarius barbaricus** (BRANDRUD 1994) FROSLEV, JEPPESEN & BRANDRUD 2006~~

(Bildunterschrift ändern)

**Cortinarius aureopulverulentus** M.M. MOSER 1952 (Bas.)

Vorkommen: Einzelfund, Oktober

Vegetationsstufe: montan

Ökologie: Nadelwald mit *Picea*

4129/3 N Torfhaus/Radaubruch/Bastesiedlung, 650 m ü. NHN, leg. 2009 PILOT det. 2010

G. SCHMIDT-STOHN

Anmerkungen: Nach schriftlicher Mitteilung von PILOT 2010, korrigierte G. SCHMIDT-STOHN die Bestimmung auf o.g. Art.

Seite 67

~~**Cortinarius salor** FR. 1838~~

**Cortinarius emunctus** FR. 1838 (Bas.)

4229/2 N Hartmanshai/S Rammelberg, 680 m ü. NHN, 2009 TÄGLICH & HENSEL

Anmerkung: Nach schriftlicher Mitteilung von HENSEL 2014 muss die Bestimmung auf

*Cortinarius emunctus* FR. 1838 geändert werden.

Seite 85

~~**Entyloma ficariae** A. A. FISCHER VON WALDHEIM 1877 (Bas.)~~

Anmerkungen: Die Art ist kein Großpilz sondern ein phytoparasitischer Kleinpilz.

Seite 86

~~**Exobasidium karstenii** SACCARDO et. TROTTER 1912 (Bas.)~~

Anmerkungen: Die Art ist kein Großpilz sondern ein phytoparasitischer Kleinpilz.

~~**Exobasidium myrtilli** SIEGMUND 1879~~

Heidelbeer-Nacktbasidie (Bas.)

Anmerkungen: Die Art ist kein Großpilz sondern ein phytoparasitischer Kleinpilz.

~~**Exobasidium vaccinii** (FUCKEL 1861) WORONIN 1867~~

Preiselbeeren-Nacktbasidie (Bas.)

Anmerkungen: Die Art ist kein Großpilz sondern ein phytoparasitischer Kleinpilz.

Seite 117

~~**Hysterangium pompholyx** TULASNE & C. TULASNE 1843~~

**Hysterangium coriaceum** R. HESSE 1891 (Bas.)

Vorkommen: Einzelfund, Juni

Vegetationsstufe: montan

Ökologie: Laubwald mit *Fagus*

4129/1 Schmalenberg, 500 m ü. NHN, Beleg Aquarell MANHART, 2009 HÖFERT &



KN. WÖLDECKE

Anmerkungen: KN. WÖLDECKE korrigierte mündlich im Mai 2011, die Bestimmung auf o.g. Art.

Seite 135

~~**Lentinus adhaerens**~~ (ALBERTINI & SCHWEINITZ 1805 : FR. 1821) FR. 1836

Harziger Sägeblättling (Bas.)

Vorkommen: Einzelfund, Februar

Vegetationsstufe: montan

Ökologie: auf Laubholz Ast im Wasser

4127/2 Lauthental/Sternplatz, 500m NN, 2007 ANDERSSON

Anmerkungen: Dieser Fundpunkt liegt deutlich außerhalb des Untersuchungsgebiets und ist zu streichen.

Seite 172

~~**Podosphaera clandestina**~~ var. ~~**clandestina**~~ (WALLROTH 1819) LÉVEILLÉ 1851 (Asc.)

Anmerkungen: Die Art ist kein Großpilz sondern ein phytoparasitischer Kleinpilz.

Seite 181

**Rhodonía placenta** (FR.1861) NIEMELÄ, K. H. LARSSON & SCHIEGEL 2005

Rosafarbener Saftporling (Bas.)

Vorkommen: Einzelfund, August

Vegetationsstufe: hochmontan

Ökologie: Nadelwald mit *Picea* auf Unterseite von entrindetem *Picea*-Stamm

4228/2 Beckerhai, 700 m ü. NHN, Beleg und DF, 2009 LFA Specht

~~**Rhytisma acerinum**~~ (PERS. 1794) FR. 1819

Ahorn-Runzelschorf (Asc.)

Anmerkungen: Die Art ist kein Großpilz sondern ein phytoparasitischer Kleinpilz.

~~**Rhytisma andromedae**~~ (PERS. 1801) FR. 1819

Rosmarinheide-Runzelschorf (Asc.)

Anmerkungen: Die Art ist kein Großpilz sondern ein phytoparasitischer Kleinpilz.

~~**Rhytisma salicinum**~~ (PERS. 1794) FR. 1819

Weiden-Runzelschorf (Asc.)

Anmerkungen: Die Art ist kein Großpilz sondern ein phytoparasitischer Kleinpilz.

Seite 186

~~**Russula taeniospora**~~ EINHELLINGER 1986

**Russula aquosa** LECLAIR 1932

Wässriger Moor-Täubling (Bas.)

Vorkommen: Einzelfund, verbreitet (s. *R. aquosa* Seite 182)

Vegetationsstufe: hochmontan

Ökologie: k.A.

4229/2 Brockenmassiv, 1.100 m ü. NHN, SCHÄFFER 1933 in KREISEL (1987)

Anmerkungen: Typuslokalität von *Russula fragilis* var. *carminea* J. SCHÄFFER 1933. *Russula fragilis* var. *carminea* J. SCHÄFFER 1933 ist ein Synonym von *Russula carminea* (J. SCHÄFFER 1933) KÜHNER & ROMAGNESI 1953. *Russula carminea* (J. SCHÄFFER 1933) KÜHNER & ROMAGNESI 1953 ist ein Synonym von ***Russula aquosa*** LECLAIR 1932. *Russula carminea* (J. SCHÄFFER 1933) KÜHNER & ROMAGNESI 1953 ex ROMAGNESI 1967 ss. auct. = *Russula taeniospora* EINHELLINGER 1986. Letztere Art gilt als Laubwaldpilz (*Betula*, *Quercus*).

Seite 199

~~**Taphrina betulina** ROSTRUP 1883~~

Birkenhexenbesen (Asc.)

Anmerkungen: Die Art ist kein Großpilz sondern ein phytoparasitischer Kleinpilz.

~~**Taphrina sadebeckii** JOHANSON 1885~~

Erlenhexenbesen (Asc.)

Anmerkungen: Die Art ist kein Großpilz sondern ein phytoparasitischer Kleinpilz.