

# 2012 Tag der Artenvielfalt Artenliste

Möhlin  
Artenliste zum  
Schlussbericht  
15. -17. Juni 2012



## Artenliste Übersicht

Stand der Auswertung per Drucklegung, 10.12.12  
 Artenliste nach Angaben der jeweiligen Fachexpertinnen und Experten  
 Redaktion Thomas Flory  
 pdf Artenliste und Schlussbericht unter [www.naturama.ch/naturschutz](http://www.naturama.ch/naturschutz)

Systematische Ordnung	Expertinnen und Experten	Taxa- und Artenzahl
Kieselalgen	Joachim Hürlimann	126
Pilze	Stefan Blaser, Alois Hammer, Kilian Mühlebach, Fritz Müller, Rolf Mürner, Freddy Zwysig	105
Moose	Niklaus Müller	60
Flechten	Christine Keller	98
Blütenpflanzen	Hans Althaus, Martin Bolliger, Ursula und Hans Brüngger, Vreni Doppler, Max Gasser, Ilse Hüni, Florence Rügger	396
Schnecken	Ruth Weber, Peter Landert	34
Spinnentiere	Anna Stäubli, Georg Artmann	66
Libellen	Caroline Baumgartner, Simone Baumgartner, Gerhard Vonwil, Georg und Rosmarie Artmann	24
Ohrwürmer	Doris Hölling	1
Heuschrecken	Rosmarie und Georg Artmann	10
Wanzen	Rosmarie und Georg Artmann, Doris Hölling	19
Gleichflügler	Rosmarie und Georg Artmann	3
Kamlehalsfliegen	Anna Stäubli	1
Käfer	Doris Hölling, Wolfgang Schiller	251
Schmetterlinge	Rolf Schafroth, Rosmarie und Georg Artmann	37
Hautflügler	Heidi und Karl Hirt, Rosmarie und Georg Artmann	108
Zweiflügler	Rosmarie und Georg Artmann	15
Amphibien und Reptilien	Martin Hohermuth, Markus, Ksper, Hans-Peter Schaffner	11
Vögel	Thomas Burkard, Hansruedi Böni, Adolf Fäs, Beat Rügger, Eveline Schürmann, Christoph Vogel	73
Fledermäuse	Martin Obrist	14
<b>Total</b>		<b>1452</b>

# Übersicht Untersuchungsgebiet

## A Röti

Altholzinsel Eichen-Mischwald mit 300-jährigen Eichen, Eichen-Neupflanzungen, Bächli, Tümpel. Eher schattig, feucht.

## B Bahnbord

Steile Trockenwiesen (Trespe) entlang Bahnlinie, nördlich stark besonnt und heiss, südlich eher schattig. Umgebung mit Ackerbau auf Lössboden. Brombeergestrüpp, Hecken, Gebüsche und Wäldchen im Westen.

## C Burstel

Ehemalige Kiesgrube, Trocken- und Feuchtstandorte, Kiesflächen, Tümpel, diverse extensive Wiesen, Hecken, Gebüsch, Waldrand.

## D Breitsee

Hochmoor, Erlenbruchwald, Torfmoos, Binsen, Seggen, Mischwald

## E Bachtelen

Mündung des Möhlinbaches in den Rhein. Kleiner Auenwald, Kiesflächen, Tümpel, Weiher, Nagelfluh-Wände.

## F Jura-Mehler Feld- Rhein

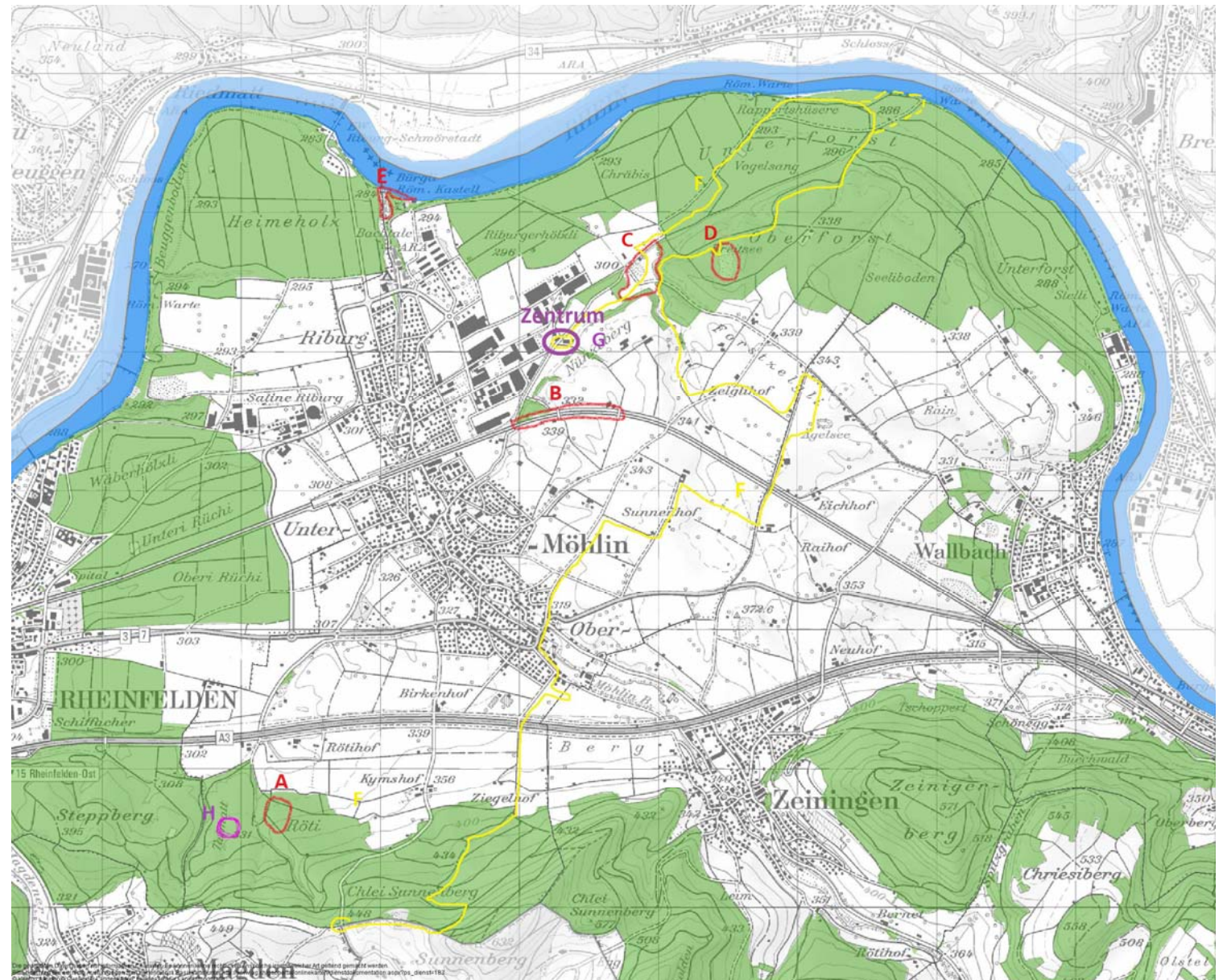
Routenvorschlag für die Ornithologen

## G Info-Zentrum Burstel

In nächster Umgebung befinden sich Wiesen, Wäldchen, Hecken, Industriezone.

## H Eiche

Eichenlift an Einzelbaum



# Kieselalgen

Joachim Hürlimann

Probenahmen Projektmessstellen 15.6.12

Gewässername	Rhein	Altarm Bachte le zum Rhein	ARA Region Möhlin Entlastung	Möhlinbach	Tümpel Bachte Möhlin 1	Tümpel Bachte Möhlin 2	Tümpel Bachte Möhlin 3	Möhlinbach	Tümpel Burstel 1	Tümpel Burstel 2	Breitsee	Tümpel Röti	Bach Röti
Projektmessstelle	E1	E2	E3	E4	E5	E6	E7	E8	C9	C10	D11	A12	A13
Probenahmedatum	15.06.12	15.06.12	15.06.12	15.06.12	15.06.12	15.06.12	15.06.12	15.06.12	15.06.12	15.06.12	15.06.12	15.06.12	15.06.12
Zähllistennummer	15684	15685	15686	15687	15688	15689	15690	15691	15692	15693	15694	15695	15696
Koordinate X	630051	630024	630018	630007	630043	630054	630051	630019	631856	631923	632459	629110	629107
Koordinate Y	270166	270149	270161	270150	270000	269985	269970	269970	269587	269556	269678	265849	265826
Meereshöhe	284	285	284	285	286	286	286	285	298	305	330	318	319
<b>Taxaliste (Tabellenwerte in %)</b>													

Achnanthes lanceolata ssp. lanceolata (BREBISSON) GRUNOW					2.0				1.0	1.0			
Achnanthes ploenensis var. gessneri (HUSTEDT) LANGE-BERTALOT				0.8									
Achnantheidium caledonicum (LANGE-BERTALOT) LANGE-BERTALOT	1.6				2.4		28.6	0.8					
Achnantheidium exile (KUETZING) ROUND & BUKHTIYAROVA	1.2												
Achnantheidium minutissimum (KUETZING) CZARNECKY	22.2	21.4	18.6	7.2	21.2		10.4	30.6	1.9	3.4	5.0	6.1	
Achnantheidium minutissimum var. jackii (RABENHORST) LANGE-BERTALOT					5.8								
Achnantheidium pfisteri LANGE-BERTALOT	4.2	0.4		1.8									
Achnantheidium pyrenaicum (HUSTEDT) KOBAYASI	5.8	0.8	5.2	2.0	1.8		1.6	17.0		0.6	0.4		
Adlafia minuscula (GRUNOW) LANGE-BERTALOT										2.2			
Adlafia minuscula var. muralis (GRUNOW) LANGE-BERTALOT				0.4									

Amphora copulata (KUETZING) SCHOEMAN & ARCHIBALD	0.2											
Amphora inariensis KRAMMER	1.6		3.4					3.8			0.4	
Amphora indisincta LEVKOV	3.0		10.4		0.2		0.8	7.0			2.6	
Amphora ovalis (KUETZING) KUETZING				0.2								
Amphora pediculus (KUETZING) GRUNOW	4.6		18.0	1.8	0.8			10.0			4.2	
Asterionella formosa HASSALL				0.6								
Caloneis bacillum sensu DICH 2006 (GRUNOW) CLEVE				0.4	3.2		1.8	1.4		2.2		
Chamaepinnularia soehrensii var. musciola (PETERSEN) LANGE- BERTALOT & KRAMMER							0.4		1.9			
Chamaepinnularia submusciola (KRASSKE) LANGE-BERTALOT					0.4		1.0					
Cocconeis pediculus EHRENBERG	0.2	21.6			0.4							
Cocconeis placentula var. euglypta (EHRENBERG) GRUNOW	7.6	4.0	0.8	2.4	4.4			1.0		2.0		
Cyclotella costei DRUART & STRAUB	6.0			3.4								
Cyclotella radiosa (GRUNOW) LEMMERMANN	0.6											
Cymbella affinis KUETZING sensu KRAMMER & LANGE-BERTALOT (1986)				0.8								
Denticula tenuis KUETZING			0.6		1.4							
Diademesmia contenta (GRUNOW) D.G.MANN											12.1	
Diatoma ehrenbergii KUETZING	1.2			7.8							0.6	
Diatoma moniliformis KUETZING			0.8	1.0	0.8							
Diatoma problematica LANGE- BERTALOT	0.8		0.6	0.4								
Diatoma vulgare BORY DE SAINT- VINCENT	1.0			2.0								
Diploneis oblongella (NAEGELI) CLEVE-EULER			0.4									
Encyonema minutum (HILSE) D.G.MANN				0.4								
Encyonema silesiacum (BLEISCH) D.G.MANN	0.2							0.4				
Encyonema ventricosum (AGARD) GRUNOW	2.4	0.4	0.8	0.4				2.2				

Encyonopsis microcephala (GRUNOW) KRAMMER	0.8							0.8					
Eolimna minima (GRUNOW) LANGE-BERTALOT			11.6		11.6		12.8	1.2	45.2	2.6			
Eolimna subminuscula (MANGUIN) LANGE-BERTALOT							0.6				0.2		
Epithemia adnata (KUETZING) BREBISSON					0.6								
Eunotia arcus EHRENBERG											11.2		
Eunotia bilunaris (EHRENBERG) MILLS					3.8						59.6		
Fallacia indifferens (HUSTEDT) D.G.MANN							0.6						
Fallacia subhamulata (GRUNOW) D.G.MANN			1.2				0.8						
Fragilaria brevistriata GRUNOW	0.4												
Fragilaria capucina var. austriaca (GRUNOW) LANGE-BERTALOT							0.8						
Fragilaria capucina var. gracilis (OESTRUP) HUSTEDT							0.6			0.2			
Fragilaria capucina var. vaucheriae (KUETZING) LANGE-BERTALOT	1.4			1.8									
Fragilaria crotonensis KITTON	0.2			0.2									
Fragilaria tenera (W.SMITH) LANGE-BERTALOT							0.4						
Fragilaria ulna (NITZSCH) LANGE-BERTALOT	0.2			0.2									
Frustulia vulgaris (THWAITES) DE TONI											3.4		
Geissleria cummerowi (KALBE) LANGE-BERTALOT			0.4										
Gomphonema angustivalva REICHARDT	2.2	0.6											
Gomphonema EHRENBERG							0.2						
Gomphonema elegantissimum REICHARDT & LANGE-BERTALOT	3.0	2.2						0.4					
Gomphonema gracile EHRENBERG					1.4					0.8			
Gomphonema micropumilum REICHARDT				0.4									
Gomphonema micropus KUETZING				0.6									
Gomphonema minusculum KRASSKE					0.2								
Gomphonema olivaceum (HORNEMANN) BREBISSON	1.8	30.6	1.0	2.2	0.4			2.6			0.6		

Gomphonema parvulum var. parvulum f. saprophilum LANGE-BERTALOT & REICHARDT		4.8			5.6		0.8	0.8		0.8			
Gomphonema pumilum (GRUNOW) REICHARDT & LANGE-BERTALOT	2.2	1.6	1.2				0.6						
Gomphonema subclavatum (GRUNOW) GRUNOW							0.2						
Gomphonema tergestinum FRICKE	0.4	1.8	1.0	0.6									
Gyrosigma acuminatum (KUETZING) RABENHORST									1.0	0.2		3.0	28.6
Gyrosigma attenuatum (KUETZING) RABENHORST					0.2								
Halamphora montana (KRASSKE) LEVKOV							1.4		1.0				
Luticola mutica (KUETZING) D.G.MANN	1.8												
Mayamaea atomus (KUETZING) LANGE-BERTALOT				2.6		62.5			8.7	1.0			
Mayamaea excelsa (KRASSKE) LANGE-BERTALOT						12.5							
Melosira varians C.AGARDH				1.8									
Navicula antonii LANGE-BERTALOT			1.8					2.0					
Navicula arvensis HUSTEDT										1.0			
Navicula BORY DE SAINT-VINCENT										22.0			
Navicula bryophila PETERSEN					0.2								
Navicula capitatoradiata GERMAIN			0.2									6.1	
Navicula crassulexigua REICHARDT					0.4								
Navicula cryptocephala var. cryptocephala KUETZING	0.8						7.0		1.9	3.0			
Navicula cryptotenella LANGE- BERTALOT	2.4	0.8	9.0	0.8				10.2	5.8	0.8		24.2	
Navicula erifuga LANGE-BERTALOT					0.4								
Navicula gregaria DONKIN	1.6			0.8						1.0			
Navicula lanceolata (C.AGARDH) EHRENBERG	1.0			0.4									
Navicula monoculata HUSTEDT					0.6		0.2						
Navicula reichardtiana LANGE- BERTALOT	2.4		3.2	0.4	0.8			1.0		0.8			
Navicula subrotundata HUSTEDT	0.4												
Navicula tripunctata (O.F.MUELLER) BORY DE SAINT-VINCENT	2.0	1.8	4.4	1.6				2.4		2.0		6.1	

Navicula trivialis LANGE-BERTALOT										7.0			
Navicula veneta KUETZING					3.4				3.8	2.6			
Nitzschia acidoclinata LANGE-BERTALOT							0.4			1.4			
Nitzschia amphibia GRUNOW				0.4					1.9				
Nitzschia archibaldii LANGE-BERTALOT										0.8			
Nitzschia capitellata HUSTEDT				0.4	0.4								
Nitzschia dissipata (KUETZING) GRUNOW	4.0		1.0	1.4			0.6	0.6			1.0	12.1	
Nitzschia fonticola GRUNOW	3.8	0.8	0.8	41.0			4.4	0.4	1.9	6.2	0.8		
Nitzschia frustulum (KUETZING) GRUNOW											0.2		
Nitzschia gracilis HANTZSCH											1.0		
Nitzschia heufleriana GRUNOW				0.6									
Nitzschia linearis (C.AGARDH) W.SMITH								0.2			5.0		
Nitzschia palea (KUETZING) W.SMITH	0.8			1.8	1.8	25.0	3.8	0.8	4.8	9.2	0.4		
Nitzschia paleacea GRUNOW				1.0			1.6						
Nitzschia perminuta (GRUNOW) M.PERAGALLO								2.6	4.2	0.4		1.0	
Nitzschia pura HUSTEDT				0.4									
Nitzschia recta HANTZSCH	0.4		0.4	1.0							0.4	9.1	14.3
Nitzschia sociabilis HUSTEDT			0.4								0.6		
Nitzschia sublinearis HUSTEDT												9.1	
Nitzschia supralitorea LANGE-BERTALOT							1.8		3.8	12.0			
Pinnularia gibba EHRENBERG											0.6		
Pinnularia microstauron (EHRENBERG) CLEVE											2.6		
Pinnularia subcapitata GREGORY in KRAMMER (2000)											4.8		
Planothidium frequentissimum var. frequentissimum (LANGE-BERTALOT) LANGE-BERTALOT	0.8							9.4	8.6	12.5	6.2		28.6
Psammothidium ventrale (KRASSKE) BUKHTIYAROVA & ROUND								0.4					
Reimeria sinuata (GREGORY) KOCIOLEK & STOERMER	0.6		1.8						0.6				
Rhoicosphenia abbreviata (C.AGARDH) LANGE-BERTALOT		6.4		1.6									



Sellaphora pupula (KUETZING) MERESCHKOWSKY					0.4								
Sellaphora seminulum (GRUNOW) D.G.MANN			1.0		5.2			0.6	1.0				
Simonsenia delognei (GRUNOW) LANGE-BERTALOT								0.4					
Stauroneis agrestis PETERSEN							0.2						
Stauroneis anceps EHRENBERG									1.9				
Stauroneis smithii GRUNOW					0.6		0.4						12.1
Stauroneis thermicola (PETERSEN) LUND							0.8						
Stephanodiscus hantzschii GRUNOW	0.2			0.2									
Stephanodiscus neoastraea HAKANSSON & HICKEL				0.6									
Surirella angusta KUETZING							1.4		0.2				
Surirella brebissonii var. kuetzingii KRAMMER & LANGE-BERTALOT				1.2							0.2		
Surirella terricola LANGE-BERTALOT & ALLES							0.6						
Surirella TURPIN													28.6
Tabellaria flocculosa (ROTH) KUETZING				0.2									

<b>Teratologie</b>													
Teratologie Typ 2: Cyclotella costei DRUART & STRAUB	0.2												
Teratologie Typ 2: Nitzschia dissipata (KUETZING) GRUNOW				0.8									
Teratologie Typ 3: Achnanthydium minutissimum (KUETZING) CZARNECKY					0.2								
Teratologie Typ 3: Eolimna minima (GRUNOW) LANGE-BERTALOT			1.6										
Teratologie Typ 3: Eolimna subminuscula (MANGUIN) LANGE- BERTALOT											0.2		
Teratologie Typ 3: Eunotia bilunaris (EHRENBERG) MILLS											0.6		
Teratologie Typ 3: Navicula tripunctata (O.F.MUELLER) BORY DE SAINT- VINCENT			0.2										

Auswertungen													
Anzahl gezählte Schalen	500	500	500	500	500	8	500	500	104	500	500	33	7
Taxazahl	43	16	28	46	38	3	34	27	17	32	20	10	4
Diversität H	4.52	2.83	3.74	3.83	4.21	1.30	3.73	3.43	2.92	4.06	2.34	3.12	1.95
DI-CH gemäss BAFU Modul Kieselalgen Stufe F (Modul-Stufen- Konzept)	2.8			3.7				3.2					

## Pilze

Rolf Mürner, Alois Hammer, Kilian Mühlebach, Fritz Müller, Rolf Mürner, Freddy Zwysig  
Stefan Blaser, spezielle Liste

Datum	Fundort	Koordinaten müM	Beschreibung des Standortes: Vegetation / Bäume / Bodenart
16.06.2012	Rheinfelden-Möhl, Wald Röti, AG	630.700/267.200 +- 200 m	Eichen-Hagebuchen-Mischwald

Gattung	Art	Autor	Familie lat.	Gruppen	Wuchsstelle	Substrat	Finder	Name deutsch	Foto / mik Exsikkat, m, F, E	Literatur
Biscogniauxia	nummularia	(Bull. : Fr.) Kuntze	Xylariaceae	A	Ast liegend	Buche	RM	Rotbuchen-Rindenkugelpilz	m	Nordic Macromycetes 1, S. 239
Diatrypella	quercina		Diatrypaceae	A	Ast liegend	Eiche	AH	Eichen-Eckenscheibchen	m	BK 1, S. 282
Hymenoscyphus	pseudoalbidus		Hyaloscyphaceae	A	letztjährige Blattstiele	Esche	FM	Falsches weisses Stielbecherchen	m	www.asco- sonneberg.de
Hymenoscyphus	repandus	(W. Phillips) Dennis	Leotiaceae	A	Stängel	Impatiens glandulifera	RM	Ausgebreitetes Stielbecherchen	m	Nordic Macromycetes 1, S. 157
Hypoxylon	fuscum	(Pers.: Fr.) Fries	Xylariaceae	A	Ast liegend, berindet	Eiche	KM	Rotbraune Kohlenbeere	m	BK 1, S. 268
Lachnum	virgineum		Hyaloscyphaceae	A	liegender Ast	Carpinus	FM	Jungfern-Weisshaarbecherchen	m	Nordic M. Vol. 1 S. 200
Lachnum	virgineum	(Batsch : Fr.) Karsten	Hyaloscyphaceae	A	Stängel liegend, tot	Brombeere	KM	Weisses Weisshaarbecherchen	m	Nordic Macromycetes Vol.

										1, S. 200
Leptospora	rubella	(Pers.) Rabenh.	Pleosporaceae	A	Stängel	Impatiens noli-tangere	RM	Rotflecken-Fadensporenpilz	m	Ellis & Ellis, S. 283
Melanomma	pulvis-pyrius	(Pers. : Fr.) Fuck.	Pleosporaceae	A	Ast liegend	Eiche	RM	Brandschwarzes Kugelkissen	m	BK 1, S. 298
Mollisia	fusca	(Pers. ex Mérat) Karst.	Dermateaceae	A	Ast liegend	Buche	RM	Dunkelgraues Weichbecherchen	m	Gminder
Mollisia	revincta	Karsten	Dermateaceae	A	Stängel	Impatiens glandulifera	RM	Spierstauden-Weichbecherchen	m	Gminder
Mycena	corynephora		Tricholomataceae	A	Ast berindet	Auf Eichenrinde, auf Moos	FZ	Flockiger Rinden-Helmling	m	BK 3. S. 266; Geest. Bd.II
Psilachnum	chrysostigmum	(Fr.) Raitvir	Hyaloscyphaceae	A	Stängel liegend, tot	Wurmfarne	KM	Farn-Kurzhaarbecherchen	m	Raitviir, Hyaloscyphaceae C, 102
Scutellinia	trechispora		Humariaceae	A	auf Erde	Erde	AH	Stachelsporiger Schildborstling	m	BK 1, S. 97
Stictis	radiata	(Fr.) Lamb.	Ostropaceae	A	Zweig liegend, berindet	Esche	KM	Aufreissendes Lochbecherchen	m E	BK 1, S. 246, Dennis, S. 251
Coprinus	disseminatus	(Pers. : Fr.) S. F. Gray	Coprinaceae	B	Ast liegend	Eiche	RM	Gesäter Tintling	m	BK 4, S. 230
Crepidotus	lundellii		Cortinariaceae	B	Ast liegend	Buche	AH	Glatthütiges Stummelfüsschen	m	BK 5, S. 300
Delicatula	integrella		Tricholomataceae	B	dünner morscher Strunk	Eiche	FM	Genabelter Schleierhelmling	m	BK 3 S. 186
Marasmiellus	ramealis		Tricholomataceae	B	Aestchen, liegend	Esche	FM	Aestchenschwindling		BK 3 S. 232
Marasmius	androsaceus	(L.: Fr.) Fries	Tricholomataceae	B	vermooster Strunk	Laubholz	KM	Rosshaar-Schwindling		
Marasmius	rotula		Tricholomataceae	B	Zweige liegend	Holz	AH	Halsband-Schwindling		BK 3, S. 242
Mycena	renati		Tricholomataceae	B	liegender Ast	Buche	FM	Gelbstieliger Nitrat-Helmling		BK 3 S. 288
Mycena	rorida	(Scop.: Fr.) Quélet	Tricholomataceae	B	Stängel liegend, tot	Brombeere	KM	Schleimfuss-Helmling	m	BK 3, S. 288
Pluteus	plautus		Pluteaceae	B	dünner morscher Strunk	Eiche	FM	Verschiedenfarbiger Dachpilz	m	Funga N. S. 340
Psathyrella	candolleana	(Fr. : Fr.) Mre.	Coprinaceae	B	Ast liegend	Eiche	RM	Schmalblättriger Mürbling	m	BK 4, S. 264
Psathyrella	candolleana	(Fr.) Maire	Coprinaceae	B	sehr morsches Holz am Boden	Eiche	KM	Behangener Faserling	m	BK 4, S.264
Rickenella	fibula		Tricholomataceae	B	moosüberzogener Ast	zwischen Moosen	FM	Orangeroter Heftelnabeling		
Athelia	decepiens		Corticaceae	N	Ast liegend	Esche	AH	Schnallenlose Gewebehaut	m	BK 2, S. 82
Athelia	decepiens		Corticaceae	N	Ast liegend	Weisstanne	FZ	Schnallenlose Gewebehaut	m	BK 2, S. 82; Erik., S. 110

Auricularia	auricula-judae	(Bull.: Fr.) Wettstein	Auriculariaceae	N	Ast hängend, berindet	Buche	KM	Judasohr		
Botryobasidium	candicans		Corticiaceae	N	liegender Ast	Buche	FM	Weissliche Traubenbasidie	m	BK 2 S. 90; Cort. N.E. S. 157
Botryobasidium	candicans		Corticiaceae	N	Holzstück	Eiche	FZ	Weissliche Traubenbasidie	m	BK 2, S. 90; Erik., S. 136
Byssocorticium	atrovirens		Corticiaceae	N	Ast liegend	Eiche	FZ	Grünschwarzer Filzrindenpilz	m	BK 2, S. 96; Erik., S. 181
Ceriporia	reticulata		Polyporaceae	N	Holzstück, zerfallend	Eiche	FZ	Netziger Wachsporling	m	BK 2, S. 298; Ryv., S. 115
Ceriporia	viridans		Polyporaceae	N	liegender Ast	Esche	FM	Grünfärbender Wachsporling	m	BK 2 S. 298
Exidia	glandulosa		Tremellaceae	N	Ast liegend	Laubholz	AH	Warziger Drüsling	m	BK 2, S. 62
Hymenochaete	rubiginosa		Corticiaceae	N	Ast liegend	Eiche	FZ	Umberbrauner Borstenscheibling	m	BK 2, S. 246
Hyphoderma	argillaceum	(Bres.) Donk	Corticiaceae	N	Stamm stehend, morsch	Fichte	KM	Tonfarbener Rindenpilz	m	Jülich 1984, S. 187
Hyphoderma	clavigerum	(Bres.) Donk	Corticiaceae	N	Ast liegend, berindet	Eiche	KM	Keulenzystiden-Rindenpilz	m E	Jülich 1984, S. 187
Hyphoderma	praetermissum		Corticiaceae	N	dünner morscher Strunk	Eiche	FM	Dünnfleischiger Rindenpilz	m	BK 2 S. 132; Cort. N.E. S. 505
Hyphoderma	puberum		Corticiaceae	N	dünner morscher Strunk	Eiche	FM	Flaumiger Rindenpilz	m	BK 2 S. 134; Cort. N.E. S. 513
Hyphodontia	aspera		Corticiaceae	N	morscher liegender Ast	Laubholz	FM	Rauer Zähnchenrindenpilz	m	BK 2 S. 104; Cort. N.E. S. 613
Laetiporus	sulphureus		Polyporaceae	N	Stamm liegend	Eiche	FZ	Schwefelporling		BK 2, S. 316
Peniophora	incarnata	(Pers. : Fr.) Karst.	Peniophoraceae	N	Ast liegend	Hagebuche	RM	Fleischroter Zystidenrindenpilz	m	BK 2, S. 146
Peniophora	limitata	(Chaillet : Fr.) Cooke	Corticiaceae	N	Ast und Zweig am Boden,berindet	Esche	KM	Eschen-Zystidenrindenpilz	m	Corticiaceae of N. E., S. 947
Peniophora	quercina	(Pers.: Fr.) Cooke	Corticiaceae	N	Ast liegend, berindet	Eiche	KM	Eichen-Zystidenrindenpilz	m	BK 2, S. 104
Peniophora	rufomarginata	(Per.) Litsch.	Peniophoraceae	N	Ast liegend	Eiche	RM	Linden-Zystidenrindenpilz	m	Jülich, S. 203
Phanerochaete	sordida	(Karst.) Erikss. & Riv.	Phanerochaetaceae	N	Ast liegend	Hagebuche	RM	Cremefarbener Zystidenrindenschwamm	m	BK 2, S. 156
Physisporinus	sanguinolentus	(A. & S. : Fr.) Pilat	Rigidoporaceae	N	Ast liegend	Linde	RM	Linden-Höckerporenschwamm	m	BK 2, S. 300
Polyporus	mori		Polyporaceae	N	Holzstück	Laubholz	AH	Bienenwaben-Stielporling		BK 2, S. 328
Rogersella	sambuci		Corticiaceae	N	auf Zweigen	Traubenkirsche	FM	Weisser Holunderrindenpilz	m	BK 2 S. 142
Schizopora	paradoxa	(Schrad. : Fr.) Donk	Schizoporaceae	N	Ast liegend	Eiche	RM	Veränderlicher Spaltporling	m	BK 2, S. 302
Schizopora	paradoxa		Corticiaceae	N	Rinde von liegendem Ast	Buche	FM	Veränderlicher Spaltporling	m	BK 2 S. 302; Cort. N.E. S. 1285

Schizopora	paradoxa	(Schröd.: Fr.) Donk	Corticiaceae	N	Ast liegend, berindet	Eiche	KM	Veränderlicher Spaltporling	m	BK 2, S. 302
Scopuloides	rimosa	(Cke.) Jülich	Corticiaceae	N	Ast liegend, sehr morsch	Buche	KM	Dünnfleischiger Rindenpilz	m	BK 2, S. 160
Steccherinum	fimbriatum		Corticiaceae	N	Ast liegend	Eiche	FZ	Gefranster Resupinatstacheling	m	BK 2, S. 178; Erik., S.1389
Stecherinum	ochraceum		Corticiaceae	N	liegender Ast	Buche	FM	Ockerrötlicher Resupinatstacheling	m	BK 2 S. 178; Cort. N.E. S. 1396
Stereum	hirsutum	(Wild. : Fr.) S. F. Gray	Stereaceae	N	Pflock	Eiche	RM	Striegelige Tramete		
Stereum	rameale		Corticiaceae	N	Zweig	Esche	AH	Ästchen-Schichtpilz		BK 2, S. 182
Trametes	gibbosa		Polyporaceae	N	Strunk	Buche	FM	Buckel-Tramete	m	BK 2 S. 284
Trechispora	farinacea		Corticiaceae	N	liegender Ast	Esche	FM	Mehliger Stachelsporrindenpilz	m	BK 2 S. 124; Cort. N.E. S. 1499
Xerocomus	chrysenteron		Boletaceae	R	zwischen Buchen	Erde	FM	Rotfuss-Röhrling		
Lycogala	epidendrum	(L.) Fries	Reticulariaceae	S	Strunk	Hagebuche ?	RM	Blut-Milchpilz		

#### Stefan Blaser

Pilzname	Pilzgruppe	Datum	Substrat	Fundort	Höhe	Bemerkungen
Hymenochaete rubiginosa	Basidiomyceten, Aphylophorales	17.06.2012	Eichenast in der Krone	Möhlin, Talmatt, 628945 /265583	334	Eichenkrone
Trechispora farinacea	Basidiomyceten, Aphylophorales	17.06.2012	Eichenast in der Krone	Möhlin, Talmatt, 628945 /265584	334	Eichenkrone
Hyphoderma puberum	Basidiomyceten, Aphylophorales	17.06.2012	Eichenast in der Krone	Möhlin, Talmatt, 628945 /265585	334	Eichenkrone
Schizopora paradoxa	Basidiomyceten, Aphylophorales	17.06.2012	Eichenast in der Krone	Möhlin, Talmatt, 628945 /265586	334	Eichenkrone
Colpoma quercinum	Ascomycetes, Discomycetes	17.06.2012	Eichenast in der Krone	Möhlin, Talmatt, 628945 /265587	334	Eichenkrone
Erysiphe alphitoides	Ascomycetes, Echte Mehltäupilze	17.06.2012	Eichenblätter	Möhlin, Talmatt, 628945 /265588	334	Eichenkrone
Vuilleminia comedens	Basidiomyceten, Aphylophorales	17.06.2012	Eichenast in der Krone	Möhlin, Talmatt, 628945 /265589	334	Eichenkrone
Peniophora quercina	Basidiomyceten, Aphylophorales	17.06.2012	Eichenast in der Krone	Möhlin, Talmatt, 628945 /265590	334	Eichenkrone
Rosellinia sp. (Alt, nicht vollst zu bestimmen)	Ascomycetes, Pyrenomycetes	17.06.2012	Eichenast in der Krone	Möhlin, Talmatt, 628945 /265591	334	Eichenkrone
Botryosphaeria melanops	Ascomycetes, Pyrenomycetes	17.06.2012	dünne Eichenästchen in der Krone	Möhlin, Talmatt, 628945 /265592	334	Eichenkrone

<i>Bertia moriformis</i>	Ascomycetes, Pyrenomycetes	17.06.2012	Fagus Ast	Möhlin, Talmatt, 628945 /265593	334	Wald, bis max 100m um Eiche herum
<i>Marasmius bulliardii</i>	Basidiomyceten, Agaricales	17.06.2012	Fagus Stamm	Möhlin, Talmatt, 628945 /265594	334	Wald, bis max 100m um Eiche herum
<i>Fomitopsis pinicola</i>	Basidiomyceten, Aphyllophorales	17.06.2012	Picea Stamm	Möhlin, Talmatt, 628945 /265595	334	Wald, bis max 100m um Eiche herum
<i>Hymenoscyphus pseudoalbidus</i>	Ascomycetes, Discomycetes	17.06.2012	Fraxinus Blattstiele	Möhlin, Talmatt, 628945 /265596	334	Wald, bis max 100m um Eiche herum
<i>Ceratiomyxa fruticulosa</i>	Myxomycetes (Schleimpilze, keine eigentlichen Pilze)	17.06.2012	Fagus Stamm	Möhlin, Talmatt, 628945 /265597	334	Wald, bis max 100m um Eiche herum
<i>Daldinia concentrica</i>	Ascomycetes, Pyrenomycetes	17.06.2012	Fagus Stamm	Möhlin, Talmatt, 628945 /265598	334	Wald, bis max 100m um Eiche herum
<i>Trametes versicolor</i>	Basidiomyceten, Aphyllophorales	17.06.2012	Fagus Stamm	Möhlin, Talmatt, 628945 /265599	334	Wald, bis max 100m um Eiche herum
<i>Peniophora limitata</i>	Basidiomyceten, Aphyllophorales	17.06.2012	Fagus Stamm	Möhlin, Talmatt, 628945 /265600	334	Wald, bis max 100m um Eiche herum
<i>Hypoxylon cohaerens</i>	Ascomycetes, Pyrenomycetes	17.06.2012	Acer	Möhlin, Talmatt, 628945 /265601	334	Wald, bis max 100m um Eiche herum
<i>Trichaptum abietinum</i>	Basidiomyceten, Aphyllophorales	17.06.2012	Picea	Möhlin, Talmatt, 628945 /265602	334	Wald, bis max 100m um Eiche herum
<i>Lycogala epidendrum</i>	Myxomycetes (Schleimpilze, keine eigentlichen Pilze)	17.06.2012	Picea	Möhlin, Talmatt, 628945 /265603	334	Wald, bis max 100m um Eiche herum
<i>Hyphodontia breviseta</i>	Basidiomyceten, Aphyllophorales	17.06.2012	Picea	Möhlin, Talmatt, 628945 /265604	334	Wald, bis max 100m um Eiche herum
<i>Antrodia serialis</i>	Basidiomyceten, Aphyllophorales	17.06.2012	Picea	Möhlin, Talmatt, 628945 /265605	334	Wald, bis max 100m um Eiche herum
<i>Peniophora pithya</i>	Basidiomyceten, Aphyllophorales	17.06.2012	Picea	Möhlin, Talmatt, 628945 /265606	334	Wald, bis max 100m um Eiche herum
<i>Diatrype stigma</i>	Ascomycetes, Pyrenomycetes	17.06.2012	Fagus	Möhlin, Talmatt, 628945 /265607	334	Wald, bis max 100m um Eiche herum
<i>Polyporus leptoccephalus</i>	Basidiomyceten, Aphyllophorales	17.06.2012	Fagus	Möhlin, Talmatt, 628945 /265608	334	Wald, bis max 100m um Eiche herum
<i>Fuligo septica</i> var. <i>septica</i>	Myxomycetes (Schleimpilze, keine eigentlichen Pilze)	17.06.2012	Picea Strunk	Möhlin, Talmatt, 628945 /265609	334	Wald, bis max 100m um Eiche herum
<i>Resinicium bicolor</i>	Basidiomyceten, Aphyllophorales	17.06.2012	Picea	Möhlin, Talmatt, 628945 /265610	334	Wald, bis max 100m um Eiche herum
<i>Ganoderma lipsiense</i>	Basidiomyceten, Aphyllophorales	17.06.2012	Picea	Möhlin, Talmatt, 628945 /265611	334	Wald, bis max 100m um Eiche herum
<i>Rickenella fibula</i>	Basidiomyceten, Agaricales	17.06.2012	Moos	Möhlin, Talmatt, 628945 /265612	334	Wald, bis max 100m um Eiche herum
<i>Stereum hirsutum</i>	Basidiomyceten, Aphyllophorales	17.06.2012	Fagus	Möhlin, Talmatt, 628945 /265613	334	Wald, bis max 100m um Eiche herum
<i>Trametes gibbosa</i>	Basidiomyceten, Aphyllophorales	17.06.2012	Fagus	Möhlin, Talmatt, 628945 /265614	334	Wald, bis max 100m um Eiche herum

<i>Stereum subtomentosum</i>	Basidiomyceten, Aphyllophorales	17.06.2012	Fraxinus	Möhlin, Talmatt, 628945 /265615	334	Wald, bis max 100m um Eiche herum
<i>Phellinus ferruginosus</i>	Basidiomyceten, Aphyllophorales	17.06.2012	Fagus	Möhlin, Talmatt, 628945 /265616	334	Wald, bis max 100m um Eiche herum
<i>Mycena acicula</i>	Basidiomyceten, Agaricales	17.06.2012	Fraxinus	Möhlin, Talmatt, 628945 /265617	334	Wald, bis max 100m um Eiche herum
<i>Stromatoscypha fimbriata</i>	Basidiomyceten, Aphyllophorales	17.06.2012	Fagus	Möhlin, Talmatt, 628945 /265618	334	Wald, bis max 100m um Eiche herum
<i>Scopuloides rimosa</i>	Basidiomyceten, Aphyllophorales	17.06.2012	Fagus	Möhlin, Talmatt, 628945 /265619	334	Wald, bis max 100m um Eiche herum
<i>Steccherinum fimbriatum</i>	Basidiomyceten, Aphyllophorales	17.06.2012	Fagus	Möhlin, Talmatt, 628945 /265620	334	Wald, bis max 100m um Eiche herum
<i>Crepidotus mollis</i>	Basidiomyceten, Agaricales	17.06.2012	Quercus	Möhlin, Talmatt, 628945 /265621	334	Wald, bis max 100m um Eiche herum
<i>Pluteus diettrichii</i>	Basidiomyceten, Agaricales	17.06.2012	Fagus	Möhlin, Talmatt, 628945 /265622	334	Wald, bis max 100m um Eiche herum
<i>Hyphodontia pallidula</i>	Basidiomyceten, Aphyllophorales	17.06.2012	Picea	Möhlin, Talmatt, 628945 /265623	334	Wald, bis max 100m um Eiche herum
<i>Thanatephorus cucumeris</i>	Basidiomyceten, Aphyllophorales	17.06.2012	Quercus	Möhlin, Talmatt, 628945 /265624	334	Wald, bis max 100m um Eiche herum
<i>Physarum nutans</i>	Myxomycetes (Schleimpilze, keine eigentlichen Pilze)	17.06.2012	Fagus	Möhlin, Talmatt, 628945 /265625	334	Wald, bis max 100m um Eiche herum
<i>Comatricha nigra</i>	Myxomycetes (Schleimpilze, keine eigentlichen Pilze)	17.06.2012	Fagus	Möhlin, Talmatt, 628945 /265626	334	Wald, bis max 100m um Eiche herum
<i>Arcyria denudata</i>	Myxomycetes (Schleimpilze, keine eigentlichen Pilze)	17.06.2012	Fagus	Möhlin, Talmatt, 628945 /265627	334	Wald, bis max 100m um Eiche herum
<i>Botryobasidium conspersum</i>	Basidiomyceten, Aphyllophorales	17.06.2012	Fagus	Möhlin, Talmatt, 628945 /265628	334	Wald, bis max 100m um Eiche herum
<i>Xylaria longipes</i>	Ascomycetes, Pyrenomycetes	17.06.2012	Fagus	Möhlin, Talmatt, 628945 /265629	334	Wald, bis max 100m um Eiche herum
<i>Nitschkia grevillii</i>	Ascomycetes, Pyrenomycetes	17.06.2012	Acer	Möhlin, Talmatt, 628945 /265628	334	Wald, bis max 100m um Eiche herum
<i>Eutypa maura</i> (E. acharii nach BK Bd.1)	Ascomycetes, Pyrenomycetes	17.06.2012	Acer	Möhlin, Talmatt, 628945 /265628	334	Wald, bis max 100m um Eiche herum
<i>Melogramma bulliardii</i>	Ascomycetes, Pyrenomycetes	17.06.2012	Laubholz indet, ev Corylus	Möhlin, Talmatt, 628945 /265628	334	Wald, bis max 100m um Eiche herum
<i>Hypoxylon cercidicolum</i> (=H.moravicum)	Ascomycetes, Pyrenomycetes	17.06.2012	Fraxinus Ast	Möhlin, Talmatt, 628945 /265628	334	Wald, bis max 100m um Eiche herum

# Moose

Niklaus Müller

Wissenschaftl. Name	Deutscher Name	Teilgebiete			Rote Liste	Bemerkung
		B	C	D		
Ambystegium serpens	Kriechender Stumpfdeckel		x	x	LC	
Atrichum undulatum	Katharinenmoos			x	LC	
Aulacomnium palustre	Sumpf-Streifensternmoos			x	LC	
Barbula convoluta	Rollblättriges Bärtchenmoos		x		LC	
Barbula unguiculata	Gekrümmtblättriges Bärtchenmoos		x		LC	
Brachytheciastrum velutinum	Samt-Kurzbüchsenmoos			x	LC	
Brachythecium rutabulum	Rauhes Kurzbüchsenmoos			x	LC	
Brachythecium salebrosum	Glattstieliges Kurzbüchsenmoos	x	x		LC	
Bryum argenteum	Silber-Birnmoos		x		LC	
Bryum caespititium	Rasen-Birnmoos		x		DD	
Bryum capillare aggr.	ein Birnmoos	x			DD	
Bryum subapiculatum	Rotfrüchtiges Birnmoos	x	x		NT	
Bryum subelegans	Brutfaden-Birnmoos		x		LC	
Bryum versicolor	Buntes Birnmoos		x		CR	Schweizweit geschützt
Calliergonella cuspidata	Spießmoos		x		LC	
Cephalozia bicuspidata	Zweispitziges Kopfsprossmoos			x	LC	
Ceratodon purpureus	Purpurrotes Hornzahnmoos		x		LC	
Cirriphyllum piliferum	Pinsel-Haarblattmoos		x		LC	
Dicranella heteromalla	einseitswendiges Kleingabelzahnmoos			x	LC	
Dicranodontium denudatum	Bruchblattmoos			x	LC	
Dicranum montanum	Berg-Gabelzahnmoos			x	LC	
Dicranum scoparium	Besen-Gabelzahnmoos			x	LC	
Didymodon luridus	Bräunliches Doppelzahnmoos		x		LC	
Drepanocladus aduncus	Krallenblatt-Sichelmoos		x		LC	
Eurhynchium hians aggr.	ein Schönschnabelmoos			x	DD	
Eurhynchium praelongum	Verschiedenblättriges Schönschnabelmoos			x	LC	



<i>Fissidens taxifolius</i>	Eibenblättriges Spaltzahnmoos			x	LC	
<i>Frullania dilatata</i>	Breites Wassersackmoos			x	LC	
<i>Funaria hygrometrica</i>	Wetteranzeigendes Drehmoos		x		LC	
<i>Grimmia pulvinata</i>	Polster-Kissenmoos		x		LC	
<i>Herzogiella seligeri</i>	Schlesisches Stumpenmoos			x	LC	
<i>Homalia trichomanoides</i>	Streifenfarn-Flachmoos			x	LC	
<i>Hypnum cupressiforme</i>	Schlafmoos		x	x	LC	
<i>Isoetecium alopecuroides</i>	Großes Mausschwanzmoos			x	LC	
<i>Lophocolea heterophylla</i>	Ruchmoos			x	LC	
<i>Metzgeria furcata</i>	Gewöhnliches Igelhaubenmoos			x	LC	
<i>Orthotrichum affine</i>	Verwandtes Goldhaarmoos			x	LC	
<i>Orthotrichum lyellii</i>	Lyells Goldhaarmoos			x	LC	
<i>Orthotrichum speciosum</i>	Schönes Goldhaarmoos			x	LC	
<i>Phascum cuspidatum</i>	Spitzblatt-Glanzmoos		x		LC	
<i>Plagiomnium undulatum</i>	Gewelltblättriges Kriechsternmoos			x	LC	
<i>Plagiothecium denticulatum</i>	Gezähntes Plattmoos			x	LC	
<i>Platigyrium repens</i>	Kriechendes Breitringmoos			x	LC	
<i>Pleuridium</i> sp.	ein Seitenköpfchenmoos			x		
<i>Pohlia</i> sp.	ein Pohlmoos			x		
<i>Polytrichum formosum</i>	Widertoonmoos			x	LC	
<i>Radula complanata</i>	Gewöhnliches Kratzmoos			x	LC	
<i>Rhytidiadelphus loreus</i>	Riemenstengel-Kranzmoos			x	LC	
<i>Schistidium apocarpum</i> aggr.	ein Spalthütchen		x			
<i>Sphagnum angustifolium</i>	Schmalblättriges Torfmoos			x	NT	Schweizweit geschützt
<i>Sphagnum girgensohnii</i>	Girgensohnsches Torfmoos			x	LC	Schweizweit geschützt
<i>Sphagnum palustre</i>	Kahnblättriges Torfmoos			x	LC	Schweizweit geschützt
<i>Sphagnum squarrosum</i>	Sparriges Torfmoos			x	LC	Schweizweit geschützt
<i>Tetraphis pellucida</i>	Georgsmoos			x	LC	
<i>Thuidium tamariscinum</i>	Tamarisken-Thujamoos			x	LC	
<i>Tortella inclinata</i>	Geneigtes Spiralzahnmoos		x		LC	

Tortula muralis supsp. Muralis	Mauer-Drehzahn		x		LC	
Ulota bruchii	Bruchs Krausblattmoos			x	LC	
Ulota crispa	Gewöhnliches Krausblattmoos			x	LC	
Weissia brachycarpa	Kleinmündiges Perlmoos	x			LC	

## Flechten

Christine Keller

Flechtenarten	RL
Acarospora fuscata (Schrad.) Th. Fr.	nicht eingestuft
Acarospora nitrophila H. Magn.	nicht eingestuft
Anisomeridium biforme (Borrer) R. C. Harris	nicht eingestuft
Arthonia atra (Pers.) A. Schneid.	LC
Aspicilia contorta (Hoffm.) Kremp.	nicht eingestuft
Bacidia arnoldiana Körb.	LC
Biatora helvola Hellb.	LC
Buellia griseovirens (Sm.) Almb.	LC
Buellia punctata (Hoffm.) A. Massal.	LC
Calicium salicinum Pers.	LC
Caloplaca citrina (Hoffm.) Th. Fr.	nicht eingestuft
Caloplaca conversa (Kremp.) Jatta	nicht eingestuft
Caloplaca crenulatella (Nyl.) H. Olivier	NT
Candelaria concolor (Dicks.) Stein	LC
Candelariella reflexa (Nyl.) Lettau	LC
Candelariella vitellina (Hoffm.) Müll. Arg.	LC
Candelariella xanthostigma (Ach.) Lettau	LC
Cetrelia olivetorum (Nyl.) W. L. Culb. & C. F. Culb.	EN
Chaenotheca trichialis (Ach.) Th. Fr.	LC
Chrysothrix candelaris (L.) J. R. Laundon	LC
Cladonia coniocraea (Flörke) Spreng.	LC
Cladonia fimbriata (L.) Fr.	LC
Coenogonium pineti (Ach.) Lücking & Lumbsch	LC
Evernia prunastri (L.) Ach.	LC
Flavoparmelia caperata (L.) Hale	LC

Flavopunctelia flaventior (Stirt.) Hale	NT
Graphis betulina (Pers.) Gray	nicht eingestuft
Graphis pulverulenta (Pers.) Ach	nicht eingestuft
Hyperphyscia adglutinata (Flörke) H. Mayrhofer & Poelt	LC
Hypogymnia physodes (L.) Nyl.	LC
Hypogymnia tubulosa (Schaer.) Hav.	LC
Hypotrachyna afrorevoluta (Krog & Swinscow) Krog & Swinscow	nicht eingestuft
Hypotrachyna revoluta (Flörke) Hale	LC
Lecania naegelii (Hepp) Diederich & Van den Boom	LC
Lecanora carpinea (L.) Vain.	LC
Lecanora chlarotera Nyl.	LC
Lecanora conizaeoides Cromb.	NT
Lecanora crenulata Hook.	nicht eingestuft
Lecanora dispersa (Pers.) Sommerf.	nicht eingestuft
Lecanora hagenii aggr.	LC
Lecanora leptyroides (Nyl.) Degel.	NT
Lecanora saligna (Schrad.) Zahlbr.	LC
Lecanora saxicola (Pollich) Ach.	nicht eingestuft
Lecanora umbrina (Ach.) A. Massal.	nicht eingestuft
Lecanora varia (Hoffm.) Ach.	LC
Lecidea fuscoatra (L.) Ach.	nicht eingestuft
Lecidella elaeochroma var. elaeochroma (Ach.) M. Choisy	LC
Lepraria incana (L.) Ach.	LC
Lepraria lobificans Nyl.	LC
Lepraria rigidula (B. de Lesd.) Tønsberg	LC
Lepraria vouauxii (Hue) R. C. Harris	LC
Leptogium lichenoides (L.) Zahlbr.	LC
Melanelixia glabratula (Lamy) Sandler & Arup	LC
Melanelixia subaurifera (Nyl.) O. Blanco & al.	LC
Melanohalea exasperatula (Nyl.) O. Blanco & al.	LC
Mycobilimbia epixanthoides (Nyl.) Hafellner & Türk	LC
Opegrapha vermicellifera (Kunze) J. R. Laundon	LC
Parmelia saxatilis (L.) Ach.	LC
Parmelia sulcata Taylor	LC
Parmelina tiliacea (Hoffm.) Hale	LC

<i>Parmotrema perlatum</i> (Huds.) M. Choisy	VU
<i>Peltigera praetextata</i> (Sommerf.) Zopf	LC
<i>Pertusaria albescens</i> (Huds.) M. Choisy & Werner	LC
<i>Pertusaria amara</i> (Ach.) Nyl.	LC
<i>Pertusaria leioplaca</i> DC.	LC
<i>Phaeophyscia hirsuta</i> (Mereschk.) Essl.	NT
<i>Phaeophyscia nigricans</i> (Flörke) Moberg	nicht eingestuft
<i>Phaeophyscia orbicularis</i> (Neck.) Moberg	LC
<i>Phlyctis argena</i> (Spreng.) Flot.	LC
<i>Physcia adscendens</i> (Fr.) H. Olivier	LC
<i>Physcia aipolia</i> (Humb.) Fűrnr.	LC
<i>Physcia caesia</i> (Hoffm.) Fűrnr.	nicht eingestuft
<i>Physcia tenella</i> (Scop.) DC.	LC
<i>Physconia enteroxantha</i> (Nyl.) Poelt	NT
<i>Placynthiella icmalea</i> (Ach.) Coppins & P. James	LC
<i>Platismatia glauca</i> (L.) W. L. Culb. & C. F. Culb.	LC
<i>Pleurosticta acetabulum</i> (Neck.) Elix & Lumb	NT
<i>Porina aenea</i> (Wallr.) Zahlbr.	LC
<i>Protoblastenia calva</i> (Dicks.) Zahlbr.	nicht eingestuft
<i>Protoblastenia rupestris</i> (Scop.) J. Steiner	nicht eingestuft
<i>Pseudevernia furfuracea</i> (L.) Zopf	LC
<i>Punctelia jeckeri</i> (Roum.) Kalb	nicht eingestuft
<i>Punctelia subrudecta</i> (Nyl.) Krog	LC
<i>Pyrenula nitida</i> (Weigel) Ach.	LC
<i>Ramalina farinacea</i> (L.) Ach.	LC
<i>Stereocaulon nanodes</i> Tuck.	nicht eingestuft
<i>Strigula stigmatella</i> (Ach.) R. C. Harris	LC
<i>Trapeliopsis flexuosa</i> (Fr.) Coppins & P. James	LC
<i>Usnea</i> sp.	nicht eingestuft
<i>Verrucaria baldensis</i> A. Massal.	nicht eingestuft
<i>Verrucaria caerulea</i> DC.	nicht eingestuft
<i>Verrucaria macrostoma</i> DC.	nicht eingestuft
<i>Verrucaria muralis</i> Ach.	nicht eingestuft
<i>Verrucaria murina</i> Leight.	nicht eingestuft
<i>Verrucaria nigrescens</i> Pers.	nicht eingestuft

Verrucaria viridula (Schrad.) Ach.	nicht eingestuft
Xanthoria elegans (Link) Th. Fr.	nicht eingestuft
Xanthoria parietina (L.) Th. Fr.	nicht eingestuft
nach: Clerc, P. & C. Truong (2012). Catalogue des lichens de Suisse. http://www.ville-ge.ch/musinfo/bd/cjb/cataloguelichen (Version 2.0, 11.06.2012)	

## Blütenpflanzen

Max Gasser, Hans Althaus, Martin Bolliger, Ursula und Hans Brüngger, Ilse Hüni, Vreni Doppler, Florence Rügger

MNr	Wissenschaftlicher Name	Deutscher Name	A	B	C	D	E	total	Rote Liste	Kategorie	Ökologische Gruppe	Neophyt
910	Abies alba	Weisstanne	x			x		2	LC	verbreitete Art	Waldpflanzen	
19880	Acer campestre	Feld-Ahorn			x		x	2	LC	verbreitete Art	Waldpflanzen	
19860	Acer platanoides	Spitz-Ahorn			x		x	2	LC	bemerkenswerte Art	Waldpflanzen	
19850	Acer pseudoplatanus	Berg-Ahorn	x		x	x	x	4	LC	verbreitete Art	Waldpflanzen	
31760	Achillea millefolium	Gewöhnliche Schafgarbe		x	x		x	3	LC	verbreitete Art	Fettwiesenpflanzen	
22410	Aegopodium podagraria	Baumtropfen, Geissfuss	x		x	x	x	4	LC	verbreitete Art	Waldpflanzen	
15600	Agrimonia eupatoria	Gewöhnlicher Odermennig		x				1	LC	bemerkenswerte Art	Pflanzen magerer Wiesen (trocken oder wechselltrocken)	
3870	Agropyron caninum	Hunds-Quecke					x	1	LC	verbreitete Art	Waldpflanzen	
3900	Agropyron repens	Kriechende Quecke			x			1	LC	verbreitete Art	Unkraut- oder Ruderalpflanzen	
9480	Agrostemma githago	Kornrade			x			1	EN	sehr wertvolle Art	Unkraut- oder Ruderalpflanzen	
1900	Agrostis capillaris	Schmaler Windhalm			x	x		2	LC	verbreitete Art	Fettwiesenpflanzen	
1910	Agrostis stolonifera	Kriechender Windhalm			x		x	2	LC	bemerkenswerte Art	Sumpfpflanzen	
15520	Alchemilla vulgaris aggr.	Gelbgrüner Frauenmantel					x	1	LC	bemerkenswerte Art	Fettwiesenpflanzen	
13560	Alliaria petiolata	Knoblauchhederich	x			x	x	3	LC	verbreitete Art	Waldpflanzen	
6640	Allium scorodoprasum	Schlangen-Lauch		x	x			2	VU	Prioritäre Art	Unkraut- oder Ruderalpflanzen	
6620	Allium ursinum	Bärlauch				x	x	2	LC	verbreitete Art	Waldpflanzen	
8300	Alnus glutinosa	Schwarz-Erle				x	x	2	LC	verbreitete Art	Waldpflanzen	
2130	Alopecurus pratensis	Wiesen-Fuchsschwanz			x			1	LC	verbreitete Art	Fettwiesenpflanzen	

23370	Anagallis arvensis	Acker-Gauchheil					x	1	LC	verbreitete Art	Unkraut- oder Ruderalpflanzen	
24570	Anchusa officinalis	Echte Ochsenzunge			x		x	2	EN	sehr wertvolle Art	Unkraut- oder Ruderalpflanzen	
11370	Anemone nemorosa	Busch-Windröschen					x	1	LC	verbreitete Art	Waldpflanzen	
11360	Anemone ranunculoides	Hahnenfussähnliches Windröschen				x		1	LC	verbreitete Art	Waldpflanzen	
22040	Angelica sylvestris	Wald-Engelwurz				x	x	2	LC	bemerkenswerte Art	Sumpfpflanzen	
31660	Anthemis tinctoria	Färber Hundskamille			x		x	2	NT	wertvolle Art	Unkraut- oder Ruderalpflanzen	
1800	Anthoxanthum odoratum	Wohlriechendes Geruchgras			x			1	LC	verbreitete Art	Fettwiesenpflanzen	
17730	Anthyllis vulneraria s.str.	Echter Wundklee			x			1	LC	bemerkenswerte Art	Pflanzen magerer Wiesen (trocken oder wechsel trocken)	
17750	Anthyllis vulneraria ssp. carpatica	Gewöhnlicher Wundklee					x	1	LC	wertvolle Art	Pflanzen magerer Wiesen (trocken oder wechsel trocken)	
29580	Arctium lappa	Grosse Klette			x			1	LC	verbreitete Art	Unkraut- oder Ruderalpflanzen	
29570	Arctium nemorosum	Gewöhnliche Klette	x					1	VU	bemerkenswerte Art	Unkraut- oder Ruderalpflanzen	
10390	Arenaria serpyllifolia	Quendelblättriges Sandkraut			x		x	2	LC	bemerkenswerte Art	Unkraut- oder Ruderalpflanzen	
12940	Armoracia rusticana	Meerrettich			x			1	LC	adventive oder kultivierte Art	Unkraut- oder Ruderalpflanzen	C
2400	Arrhenatherum elatius	Französisches Raygras			x		x	2	LC	verbreitete Art	Fettwiesenpflanzen	
6360	Asparagus officinalis	Garten-Spargel		x				1	NT	bemerkenswerte Art	Unkraut- oder Ruderalpflanzen	
420	Asplenium trichomanes	Braunstielliger Streifenfarn					x	1	LC	verbreitete Art	Pionierpflanzen niederer Lagen	
300	Athyrium filix-femina	Frauenfarn				x		1	LC	verbreitete Art	Waldpflanzen	
2740	Avenella flexuosa	Wald-Schmiele					x	1	LC	bemerkenswerte Art	Waldpflanzen	
13890	Barbarea vulgaris	Gewöhnliche Winterkresse					x	1	LC	verbreitete Art	Unkraut- oder Ruderalpflanzen	
31630	Bellis perennis	Gänseblümchen					x	1	LC	verbreitete Art	Fettwiesenpflanzen	
8240	Betula pendula	Hänge-Birke				x	x	2	LC	verbreitete Art	Waldpflanzen	
3850	Brachypodium pinnatum	Fieder-Zwenke					x	1	LC	bemerkenswerte Art	Pflanzen magerer Wiesen (trocken oder wechsel trocken)	
3860	Brachypodium sylvaticum	Wald-Zwenke	x		x	x	x	4	LC	verbreitete Art	Waldpflanzen	
2960	Briza media	Zittergras		x	x		x	3	LC	bemerkenswerte Art	Pflanzen magerer Wiesen (trocken oder wechsel trocken)	
3630	Bromus erectus s.str.	Aufrechte Trespe		x	x		x	3	LC	bemerkenswerte Art	Pflanzen magerer Wiesen (trocken oder wechsel trocken)	
3700	Bromus hordeaceus	Weiche Trespe					x	1	LC	verbreitete Art	Fettwiesenpflanzen	
3650	Bromus inermis	Wehrlose Trespe			x		x	2	LC	verbreitete Art	Unkraut- oder Ruderalpflanzen	
3610	Bromus ramosus	Verzweigte Trespe	x					1	LC	verbreitete Art	Waldpflanzen	
3660	Bromus sterilis	Taube Trespe			x		x	2	LC	bemerkenswerte Art	Unkraut- oder Ruderalpflanzen	
25850	Buddleja davidii	Sommerflieder			x		x	2	LC	Schwarze Liste	Pionierpflanzen niederer Lagen	N
31190	Buphthalmum salicifolium	Gewöhnliches Ochsenauge			x		x	2	NT	wertvolle Art	Waldpflanzen	
2010	Calamagrostis epigejos	Land-Reitgras			x			1	LC	bemerkenswerte Art	Pionierpflanzen niederer Lagen	

19700	<i>Callitriche palustris</i>	Sumpf-Wasserstern				x		1	VU	wertvolle Art	Wasserpflanzen
24030	<i>Calystegia sepium</i>	Grosse Winde			x		x	2	LC	verbreitete Art	Unkraut- oder Ruderalpflanzen
29430	<i>Campanula persicifolia</i>	Pfirsichblättrige Glockenblume			x		x	2	NT	wertvolle Art	Waldpflanzen
29220	<i>Campanula rapunculoides</i>	Acker-Glockenblume		x				1	LC	bemerkenswerte Art	Pionierpflanzen niederer Lagen
29350	<i>Campanula rapunculus</i>	Rapunzel-Glockenblume		x	x		x	3	LC	wertvolle Art	Pflanzen magerer Wiesen (trocken oder wechselltrocken)
29310	<i>Campanula rotundifolia</i>	Rundblättrige Glockenblume					x	1	LC	bemerkenswerte Art	Pflanzen magerer Wiesen (trocken oder wechselltrocken)
29230	<i>Campanula trachelium</i>	Nessel-Glockenblume				x	x	2	LC	verbreitete Art	Waldpflanzen
12760	<i>Capsella bursa-pastoris</i>	Hirtentäschchen			x		x	2	LC	verbreitete Art	Unkraut- oder Ruderalpflanzen
13610	<i>Cardamine impatiens</i>	Spring-Schaumkraut				x		1	LC	wertvolle Art	Waldpflanzen
29840	<i>Carduus crispus</i>	Krause Distel			x			1	VU	wertvolle Art	Unkraut- oder Ruderalpflanzen
5250	<i>Carex acutiformis</i>	Scharfkantige Segge			x			1	LC	bemerkenswerte Art	Sumpfpflanzen
4900	<i>Carex canescens</i>	Graue Segge				x		1	VU	bemerkenswerte Art	Sumpfpflanzen
5220	<i>Carex flacca</i>	Schlaffe Segge					x	1	LC	bemerkenswerte Art	Sumpfpflanzen
5080	<i>Carex hirta</i>	Behaarte Segge			x			1	LC	verbreitete Art	Unkraut- oder Ruderalpflanzen
4810	<i>Carex leporina</i>	Hasen-Segge	x	x	x			3	LC	bemerkenswerte Art	Sumpfpflanzen
4710	<i>Carex otrubae</i>	Hain-Segge			x		x	2	VU	wertvolle Art	Sumpfpflanzen
4750	<i>Carex pairae</i>	Pairas Segge			x			1	LC	verbreitete Art	Waldpflanzen
5310	<i>Carex pendula</i>	Hängende Segge	x	x	x	x		4	LC	verbreitete Art	Waldpflanzen
5300	<i>Carex pseudocyperus</i>	Scheinzypergras-Segge			x			1	VU	wertvolle Art	Sumpfpflanzen
4850	<i>Carex remota</i>	Abgerücktährige Segge	x	x	x	x		4	LC	verbreitete Art	Waldpflanzen
5230	<i>Carex rostrata</i>	Geschnäbelte Segge				x		1	LC	bemerkenswerte Art	Wasserpflanzen
4740	<i>Carex spicata</i>	Gedrängtährige Segge			x			1	LC	verbreitete Art	Unkraut- oder Ruderalpflanzen
5370	<i>Carex sylvatica</i>	Wald-Segge	x			x	x	3	LC	verbreitete Art	Waldpflanzen
5240	<i>Carex vesicaria</i>	Blasen-Segge			x	x		2	NT	wertvolle Art	Sumpfpflanzen
8220	<i>Carpinus betulus</i>	Hagebuche	x	x	x	x		4	LC	verbreitete Art	Waldpflanzen
30020	<i>Centaurea cyanus</i>	Kornblume					x	1	VU	wertvolle Art	Unkraut- oder Ruderalpflanzen
30130	<i>Centaurea jacea</i> s.str.	Wiesen-Flockenblume		x	x		x	3	LC	verbreitete Art	Fettwiesenpflanzen
30050	<i>Centaurea scabiosa</i> s.str.	Skabiosen-Flockenblume			x		x	2	LC	bemerkenswerte Art	Pflanzen magerer Wiesen (trocken oder wechselltrocken)
30170	<i>Centaurea stoebe</i>	Gefleckte Flockenblume			x		x	2	CR	Prioritäre Art	Pionierpflanzen niederer Lagen
23610	<i>Centaureum erythraea</i>	Echtes Tausendguldenkraut					x	1	LC	bemerkenswerte Art	Sumpfpflanzen
10190	<i>Cerastium fontanum</i> ssp. <i>vulgare</i>	Gewöhnliches Hornkraut			x		x	2	LC	verbreitete Art	Fettwiesenpflanzen
10180	<i>Cerastium glomeratum</i>	Knäuel-Hornkraut					x	1	LC	verbreitete Art	Unkraut- oder Ruderalpflanzen
26440	<i>Chaenorrhinum minus</i>	Kleines Leinkraut			x		x	2	LC	verbreiteter Neophyt	Unkraut- oder Ruderalpflanzen

12320	Chelidonium majus	Schöllkraut					x	1	LC	verbreitete Art	Unkraut- oder Ruderalpflanzen	
9150	Chenopodium polyspermum	Vielsamiger Gänsefuss					x	1	LC	verbreitete Art	Unkraut- oder Ruderalpflanzen	
15260	Chrysosplenium alternifolium	Wechselblättriges Milzkraut				x		1	LC	verbreitete Art	Waldpflanzen	
32320	Cichorium intybus	Wegwarte			x		x	2	LC	verbreitete Art	Unkraut- oder Ruderalpflanzen	
21000	Circaea lutetiana	Pariser Hexenkraut	x			x	x	3	LC	verbreitete Art	Unkraut- oder Ruderalpflanzen	
29610	Cirsium arvense	Acker-Kratzdistel			x		x	2	LC	verbreitete Art	Unkraut- oder Ruderalpflanzen	
29710	Cirsium oleraceum	Kohldistel					x	1	LC	bemerkenswerte Art	Sumpfpflanzen	
29620	Cirsium palustre	Sumpf-Kratzdistel					x	1	LC	bemerkenswerte Art	Sumpfpflanzen	
29600	Cirsium vulgare	Gewöhnliche Kratzdistel			x		x	2	LC	verbreitete Art	Unkraut- oder Ruderalpflanzen	
11530	Clematis vitalba	Gewöhnliche Waldrebe				x	x	2	LC	verbreitete Art	Waldpflanzen	
25350	Clinopodium vulgare	Wirbeldost		x				1	LC	bemerkenswerte Art	Pflanzen magerer Wiesen (trocken oder wechselltrocken)	
24010	Convolvulus arvensis	Acker-Winde			x			1	LC	verbreitete Art	Unkraut- oder Ruderalpflanzen	
31430	Conyza canadensis	Kanadisches Berufskraut					x	1	LC	verbreiteter Neophyt	Unkraut- oder Ruderalpflanzen	N
22570	Cornus mas	Kornellkirsche					x	1	LC	wertvolle Art	Waldpflanzen	
22580	Cornus sanguinea	Roter Hornstrauch, Hartriegel	x		x		x	3	LC	verbreitete Art	Waldpflanzen	
8210	Corylus avellana	Haselnuss	x		x	x	x	4	LC	verbreitete Art	Waldpflanzen	
16560	Crataegus laevigata	Spitzdorniger Weissdorn			x			1	LC	verbreitete Art	Waldpflanzen	
16570	Crataegus monogyna	Eingrifflicher Weissdorn	x		x		x	3	LC	verbreitete Art	Waldpflanzen	
33180	Crepis biennis	Zweijähriger Pippau			x			1	LC	bemerkenswerte Art	Fettwiesenpflanzen	
33160	Crepis capillaris	Dünnästiger Pippau					x	1	LC	bemerkenswerte Art	Fettwiesenpflanzen	
2360	Cynosurus cristatus	Gewöhnliches Kammgras			x		x	2	LC	verbreitete Art	Fettwiesenpflanzen	
2940	Dactylis glomerata	Knaulgras			x	x	x	3	LC	verbreitete Art	Fettwiesenpflanzen	
21390	Daucus carota	Mohrrübe		x	x		x	3	LC	bemerkenswerte Art	Pflanzen magerer Wiesen (trocken oder wechselltrocken)	
2720	Deschampsia cespitosa	Rasen-Schmiele				x		1	LC	bemerkenswerte Art	Sumpfpflanzen	
9890	Dianthus carthusianorum s.str.	Gewöhnliche Kartäuser-Nelke			x		x	2	VU	wertvolle Art	Pflanzen magerer Wiesen (trocken oder wechselltrocken)	
9950	Dianthus sylvestris	Stein-Nelke			x		x	2		adventive oder kultivierte Art		
26720	Digitalis purpurea	Roter Fingerhut				x		1	VU	bemerkenswerter Neophyt	Waldpflanzen	E
28600	Dipsacus fullonum	Wilde Karde			x		x	2	NT	bemerkenswerte Art	Unkraut- oder Ruderalpflanzen	
28610	Dipsacus laciniatus	Schlitzblättrige Karde			x			1	CR	bemerkenswerter Neophyt	Unkraut- oder Ruderalpflanzen	E
28620	Dipsacus pilosus	Behaarte Karde					x	1	VU	wertvolle Art	Unkraut- oder Ruderalpflanzen	
230	Dryopteris affinis	Spreuschuppiger Wurmfarne					x	1	LC	bemerkenswerte Art	Waldpflanzen	



270	<i>Dryopteris carthusiana</i>	Stachelspitziger Wurmfarne				x		1	LC	verbreitete Art	Waldpflanzen	
220	<i>Dryopteris filix-mas</i>	Echter Wurmfarne	x		x	x	x	4	LC	verbreitete Art	Waldpflanzen	
15700	<i>Duchesnea indica</i>	Indische Erdbeere					x	1	NT	bemerkenswerter Neophyt	Waldpflanzen	N
24190	<i>Echium vulgare</i>	Gewöhnlicher Natterkopf			x		x	2	LC	bemerkenswerte Art	Pflanzen magerer Wiesen (trocken oder wechsel trocken)	
4160	<i>Eleocharis palustris</i>	Gewöhnliche Sumpfbirse			x			1	LC	bemerkenswerte Art	Sumpfpflanzen	
1540	<i>Elodea canadensis</i>	Kanadische Wasserpest			x			1	LC	Schwarze Liste	Wasserpflanzen	N
21100	<i>Epilobium collinum</i>	Hügel-Weidenröschen				x		1	VU	wertvolle Art	Unkraut- oder Ruderalpflanzen	
21090	<i>Epilobium hirsutum</i>	Behaartes Weidenröschen	x		x		x	3	LC	bemerkenswerte Art	Sumpfpflanzen	
21110	<i>Epilobium montanum</i>	Berg-Weidenröschen					x	1	LC	verbreitete Art	Unkraut- oder Ruderalpflanzen	
21080	<i>Epilobium parviflorum</i>	Kleinblütiges Weidenröschen			x		x	2	LC	bemerkenswerte Art	Sumpfpflanzen	
710	<i>Equisetum arvense</i>	Acker Schachtelhalm			x		x	2	LC	verbreitete Art	Unkraut- oder Ruderalpflanzen	
720	<i>Equisetum sylvaticum</i>	Wald-Schachtelhalm				x		1	LC	verbreitete Art	Waldpflanzen	
690	<i>Equisetum telmateia</i>	Riesen-Schachtelhalm					x	1	LC	verbreitete Art	Waldpflanzen	
31410	<i>Erigeron annuus</i> ssp. <i>annuus</i>	Einjähriges Berufskraut		x	x		x	3	LC	verbreiteter Neophyt	Unkraut- oder Ruderalpflanzen	N
19810	<i>Euonymus europaeus</i>	Pfaffenhütchen	x		x		x	3	LC	verbreitete Art	Waldpflanzen	
30340	<i>Eupatorium cannabinum</i>	Wasserdost					x	1	LC	bemerkenswerte Art	Sumpfpflanzen	
19590	<i>Euphorbia amygdaloides</i>	Mandelblättrige Wolfsmilch					x	1	LC	verbreitete Art	Waldpflanzen	
19550	<i>Euphorbia dulcis</i>	Süsse Wolfsmilch					x	1	LC	bemerkenswerte Art	Waldpflanzen	
19540	<i>Euphorbia stricta</i>	Aufrechte Wolfsmilch	x		x		x	3	LC	verbreitete Art	Waldpflanzen	
8320	<i>Fagus sylvatica</i>	Buche	x			x	x	3	LC	verbreitete Art	Waldpflanzen	
3390	<i>Festuca arundinacea</i> s.str.	Rohr-Schwingel					x	1	LC	bemerkenswerte Art	Sumpfpflanzen	
3340	<i>Festuca gigantea</i>	Riesen-Schwingel				x	x	2	LC	verbreitete Art	Waldpflanzen	
3520	<i>Festuca ovina</i>	Schaf-Schwingel					x	1	LC	bemerkenswerte Art	Pflanzen magerer Wiesen (trocken oder wechsel trocken)	
3511	<i>Festuca pallens</i>	Blasser Schwingel			x			1	VU	wertvolle Art	Pflanzen magerer Wiesen (trocken oder wechsel trocken)	
3380	<i>Festuca pratensis</i> s.str.	Wiesen-Schwingel			x	x	x	3	LC	verbreitete Art	Fettwiesenpflanzen	
3410	<i>Festuca rubra</i>	Rot-Schwingel			x		x	2	LC	verbreitete Art	Fettwiesenpflanzen	
15630	<i>Filipendula ulmaria</i>	Wiesen-Spierstaude					x	1	LC	bemerkenswerte Art	Sumpfpflanzen	
15680	<i>Fragaria vesca</i>	Wald-Erdbeere			x		x	2	LC	verbreitete Art	Waldpflanzen	
20010	<i>Frangula alnus</i>	Faulbaum			x	x	x	3	LC	verbreitete Art	Waldpflanzen	
23540	<i>Fraxinus excelsior</i>	Esche	x		x	x	x	4	LC	verbreitete Art	Waldpflanzen	
25010	<i>Galeopsis tetrahit</i>	Gewöhnlicher Hohlzahn	x			x	x	3	LC	verbreitete Art	Unkraut- oder Ruderalpflanzen	
28060	<i>Galium album</i>	Weisses Labkraut			x		x	2	LC	verbreitete Art	Fettwiesenpflanzen	

28140	Galium aparine	Kletten-Labkraut	x		x	x	x	4	LC	verbreitete Art	Unkraut- oder Ruderalpflanzen
27850	Galium odoratum	Waldmeister	x			x	x	3	LC	verbreitete Art	Waldpflanzen
28120	Galium sylvaticum	Wald-Labkraut					x	1	LC	bemerkenswerte Art	Waldpflanzen
28030	Galium verum s.str.	Echtes Labkraut			x		x	2	LC	bemerkenswerte Art	Sumpfpflanzen
16810	Genista tinctoria	Färber-Ginster			x			1	NT	bemerkenswerte Art	Pflanzen magerer Wiesen (trocken oder wechsel trocken)
18860	Geranium columbinum	Tauben-Storchenschnabel					x	1	LC	verbreitete Art	Unkraut- oder Ruderalpflanzen
18910	Geranium pyrenaicum	Pyrenäen-Storchenschnabel			x			1	LC	verbreitete Art	Unkraut- oder Ruderalpflanzen
18830	Geranium robertianum s.str.	Gewöhnlicher Storchenschnabel	x		x	x	x	4	LC	verbreitete Art	Unkraut- oder Ruderalpflanzen
18950	Geranium sanguineum	Blutroter Storchenschnabel			x		x	2	NT	wertvolle Art	Waldpflanzen
15570	Geum urbanum	Gewöhnliche Nelkenwurz	x		x	x	x	4	LC	verbreitete Art	Waldpflanzen
25440	Glechoma hederacea s.str.	Gundelrebe	x		x		x	3	LC	verbreitete Art	Fettwiesenpflanzen
3030	Glyceria fluitans	Flutendes Süssgras				x		1	LC	bemerkenswerte Art	Wasserpflanzen
3040	Glyceria notata	Gefaltetes Süssgras			x		x	2	LC	bemerkenswerte Art	Wasserpflanzen
21300	Hedera helix	Efeu	x			x	x	3	LC	verbreitete Art	Waldpflanzen
20440	Helianthemum nummularium s.str.	Gewöhnliches Sonnenröschen			x		x	2	VU	bemerkenswerte Art	Pflanzen magerer Wiesen (trocken oder wechsel trocken)
2600	Helictotrichon pubescens	Flaum-Wiesenhafer					x	1	LC	verbreitete Art	Fettwiesenpflanzen
22070	Heracleum sphondylium s.str.	Wiesen-Bärenklau	x		x		x	3	LC	verbreitete Art	Fettwiesenpflanzen
33500	Hieracium murorum aggr.	Wald-Habichtskraut		x			x	2	LC	verbreitete Art	Waldpflanzen
33350	Hieracium pilosella	Gewöhnliches Habichtskraut			x		x	2	LC	bemerkenswerte Art	Pflanzen magerer Wiesen (trocken oder wechsel trocken)
33290	Hieracium piloselloides	Florentiner Habichtskraut			x			1	NT	bemerkenswerte Art	Pflanzen magerer Wiesen (trocken oder wechsel trocken)
33620	Hieracium sabaudum aggr.	Savoyer Habichtskraut		x				1	NT	wertvolle Art	Waldpflanzen
33610	Hieracium umbellatum	Doldiges Habichtskraut		x				1	LC	wertvolle Art	Waldpflanzen
17860	Hippocrepis comosa	Hufeisenklee		x				1	LC	wertvolle Art	Pflanzen magerer Wiesen (trocken oder wechsel trocken)
17800	Hippocrepis emerus	Strauchige Kronwicke			x			1	LC	wertvolle Art	Waldpflanzen
20900	Hippophaë rhamnoides	Sanddorn					x	1	NT	Handlungsart	Pionierpflanzen niederer Lagen
2380	Holcus lanatus	Wolliges Honiggras			x	x	x	3	LC	verbreitete Art	Fettwiesenpflanzen
20210	Hypericum hirsutum	Behaartes Johanniskraut	x				x	2	LC	wertvolle Art	Waldpflanzen
20310	Hypericum montanum	Berg-Johanniskraut					x	1	LC	wertvolle Art	Waldpflanzen
20230	Hypericum perforatum s.str.	Gewöhnliches Johanniskraut		x	x		x	3	LC	bemerkenswerte Art	Pflanzen magerer Wiesen (trocken oder wechsel trocken)
20280	Hypericum tetrapterum	Scharfkantiges Johanniskraut	x					1	LC	bemerkenswerte Art	Sumpfpflanzen
32560	Hypochaeris radicata	Wiesen-Ferkelkraut			x		x	2	LC	bemerkenswerte Art	Fettwiesenpflanzen

19790	<i>Ilex aquifolium</i>	Stechpalme	x			x		2	LC	verbreitete Art	Waldpflanzen	
19930	<i>Impatiens glandulifera</i>	Drüsentragendes Springkraut	x		x	x	x	4	LC	Schwarze Liste	Unkraut- oder Ruderalpflanzen	N
19910	<i>Impatiens noli-tangere</i>	Wald-Springkraut	x			x		2	LC	verbreitete Art	Waldpflanzen	
19920	<i>Impatiens parviflora</i>	Kleinblütiges Springkraut	x			x	x	3	LC	verbreiteter Neophyt	Waldpflanzen	N
31240	<i>Inula conyzae</i>	Gewöhnlicher Alant		x			x	2	NT	bemerkenswerte Art	Pflanzen magerer Wiesen (trocken oder wechsell trocken)	
7060	<i>Iris pseudacorus</i>	Gelbe Schwertlilie			x	x	x	3	LC	bemerkenswerte Art	Sumpfpflanzen	
8200	<i>Juglans regia</i>	Nussbaum	x				x	2	LC	bemerkenswerte Art	Waldpflanzen	
5990	<i>Juncus articulatus</i>	Gegliederte Simse			x			1	LC	bemerkenswerte Art	Sumpfpflanzen	
5810	<i>Juncus bufonius</i>	Kröten-Simse			x		x	2	LC	bemerkenswerte Art	Sumpfpflanzen	
5890	<i>Juncus compressus</i>	Zusammengedrückte Simse			x		x	2	LC	bemerkenswerte Art	Sumpfpflanzen	
5780	<i>Juncus conglomeratus</i>	Knäuelige Simse			x			1	LC	bemerkenswerte Art	Sumpfpflanzen	
5790	<i>Juncus effusus</i>	Flatter-Simse	x		x	x	x	4	LC	bemerkenswerte Art	Sumpfpflanzen	
5770	<i>Juncus inflexus</i>	Blaugrüne Simse			x		x	2	LC	bemerkenswerte Art	Sumpfpflanzen	
5880	<i>Juncus tenuis</i>	Zarte Simse			x	x	x	3	LC	verbreiteter Neophyt	Unkraut- oder Ruderalpflanzen	N
28680	<i>Knautia arvensis</i>	Acker-Witwenblume		x	x		x	3	LC	bemerkenswerte Art	Fettwiesenpflanzen	
32880	<i>Lactuca serriola</i>	Kompass-Lattich	x	x	x		x	4	LC	verbreitete Art	Unkraut- oder Ruderalpflanzen	
25090	<i>Lamium galeobdolon</i> ssp. <i>montanum</i>	Berg-Goldnessel	x			x	x	3	LC	bemerkenswerte Art	Waldpflanzen	
32360	<i>Lapsana communis</i> s.str.	Rainkohl			x	x	x	3	LC	verbreitete Art	Waldpflanzen	
18610	<i>Lathyrus pratensis</i>	Wiesen-Platterbse		x	x		x	3	LC	verbreitete Art	Fettwiesenpflanzen	
18720	<i>Lathyrus vernus</i> s.str.	Frühlings-Platterbse					x	1	LC	verbreitete Art	Waldpflanzen	
5690	<i>Lemna minor</i>	Kleine Wasserlinse					x	1	LC	bemerkenswerte Art	Wasserpflanzen	
32630	<i>Leontodon hispidus</i> s.str.	Rauher Löwenzahn					x	1	LC	bemerkenswerte Art	Fettwiesenpflanzen	
12510	<i>Lepidium virginicum</i>	Virginische Kresse			x			1	LC	verbreiteter Neophyt	Unkraut- oder Ruderalpflanzen	N
31990	<i>Leucanthemum vulgare</i>	Gewöhnliche Margerite			x		x	2	LC	bemerkenswerte Art	Fettwiesenpflanzen	
23510	<i>Ligustrum vulgare</i>	Liguster			x		x	2	LC	verbreitete Art	Waldpflanzen	
26500	<i>Linaria vulgaris</i>	Gewöhnliches Leinkraut			x		x	2	LC	verbreitete Art	Unkraut- oder Ruderalpflanzen	
3810	<i>Lolium multiflorum</i>	Italienisches Raygras			x		x	2	LC	verbreiteter Neophyt	Fettwiesenpflanzen	E
3800	<i>Lolium perenne</i>	Englisches Raygras			x		x	2	LC	verbreitete Art	Fettwiesenpflanzen	
28290	<i>Lonicera xylosteum</i>	Rotes Geissblatt	x		x	x	x	4	LC	verbreitete Art	Waldpflanzen	
17630	<i>Lotus corniculatus</i>	Hornklee		x	x		x	3	LC	verbreitete Art	Fettwiesenpflanzen	
17620	<i>Lotus pedunculatus</i>	Sumpf-Schotenklee				x	x	2	LC	bemerkenswerte Art	Sumpfpflanzen	
6060	<i>Luzula luzuloides</i> s.str.	Busch-Hainsimse					x	1	LC	bemerkenswerte Art	Waldpflanzen	
6140	<i>Luzula multiflora</i>	Vielblütige Hainsimse	x					1	LC	bemerkenswerte Art	Gebirgspflanzen	
6030	<i>Luzula pilosa</i>	Behaarte Hainsimse				x		1	LC	verbreitete Art	Waldpflanzen	

25580	<i>Lycopus europaeus</i> s.str.	Europäischer Wolfssuss			x	x		2	LC	bemerkenswerte Art	Sumpfpflanzen	
23310	<i>Lysimachia nemorum</i>	Hain-Friedlos				x		1	LC	bemerkenswerte Art	Waldpflanzen	
23320	<i>Lysimachia nummularia</i>	Pfennigkraut			x			1	LC	verbreitete Art	Waldpflanzen	
23330	<i>Lysimachia punctata</i>	Punktierter Gilbweiderich			x		x	2	DD	adventive oder kultivierte Art		C
23350	<i>Lysimachia thysiflora</i>	Strauss-Gilbweiderich			x			1	VU	wertvolle Art	Sumpfpflanzen	
23340	<i>Lysimachia vulgaris</i>	Gewöhnlicher Gilbweiderich				x	x	2	LC	bemerkenswerte Art	Sumpfpflanzen	
20910	<i>Lythrum salicaria</i>	Gewöhnlicher Weiderich			x		x	2	LC	bemerkenswerte Art	Sumpfpflanzen	
20070	<i>Malva alcea</i>	Spitzblättrige Malve			x		x	2	NT	wertvolle Art	Unkraut- oder Ruderalpflanzen	
20080	<i>Malva moschata</i>	Moschus-Malve					x	1	LC	bemerkenswerte Art	Unkraut- oder Ruderalpflanzen	
32080	<i>Matricaria recutita</i>	Echte Kamille			x			1	LC	verbreitete Art	Unkraut- oder Ruderalpflanzen	
17490	<i>Medicago lupulina</i>	Hopfenklee			x		x	2	LC	verbreitete Art	Fettwiesenpflanzen	
17560	<i>Medicago sativa</i>	Luzerne		x				1	LC	verbreitete Art	Fettwiesenpflanzen	
2340	<i>Melica nutans</i>	Nickendes Perlgras					x	1	LC	verbreitete Art	Waldpflanzen	
17400	<i>Melilotus albus</i>	Weisser Honigklee			x			1	LC	verbreitete Art	Unkraut- oder Ruderalpflanzen	
25470	<i>Melittis melissophyllum</i>	Immenblatt					x	1	NT	wertvolle Art	Waldpflanzen	
23570	<i>Menyanthes trifoliata</i>	Fieberklee				x		1	NT	wertvolle Art	Wasserpflanzen	
2090	<i>Milium effusum</i>	Waldhirse	x			x	x	3	LC	verbreitete Art	Waldpflanzen	
10410	<i>Moehringia trinervia</i>	Dreinerbige Nabelmiere	x			x		2	LC	wertvolle Art	Waldpflanzen	
32900	<i>Mycelis muralis</i>	Mauertlattich				x	x	2	LC	verbreitete Art	Waldpflanzen	
21250	<i>Myriophyllum verticillatum</i>	Quirlblättriges Tausendblatt			x			1	NT	wertvolle Art	Wasserpflanzen	
10920	<i>Nuphar lutea</i>	Gelbe Teichrose				x		1	LC	bemerkenswerte Art	Wasserpflanzen	
10900	<i>Nymphaea alba</i>	Weisse Seerose				x		1	NT	wertvolle Art	Wasserpflanzen	
21030	<i>Oenothera glazioviana</i>	Lamarcks Nachtkerze			x			1	LC	bemerkenswerter Neophyt	Unkraut- oder Ruderalpflanzen	N
18170	<i>Onobrychis viciifolia</i>	Saat-Esparsette			x		x	2	LC	bemerkenswerte Art	Pflanzen magerer Wiesen (trocken oder wechsel trocken)	
17030	<i>Ononis spinosa</i> s.str.	Dornige Hauhechel			x			1	LC	wertvolle Art	Pflanzen magerer Wiesen (trocken oder wechsel trocken)	
25490	<i>Origanum vulgare</i>	Dost, Wilder Majoran			x		x	2	LC	bemerkenswerte Art	Pflanzen magerer Wiesen (trocken oder wechsel trocken)	
19090	<i>Oxalis acetosella</i>	Gewöhnlicher Sauerklee	x			x		2	LC	verbreitete Art	Waldpflanzen	
19120	<i>Oxalis fontana</i>	Europäischer Sauerklee					x	1	LC	verbreiteter Neophyt	Unkraut- oder Ruderalpflanzen	N
12230	<i>Papaver rhoeas</i>	Klatsch-Mohn			x		x	2	LC	verbreitete Art	Unkraut- oder Ruderalpflanzen	
6220	<i>Paris quadrifolia</i>	Vierblättrige Einbeere				x		1	LC	verbreitete Art	Waldpflanzen	
1780	<i>Phalaris arundinacea</i>	Rohrglanzgras				x	x	2	LC	bemerkenswerte Art	Sumpfpflanzen	
2190	<i>Phleum phleoides</i>	Boehmers Lieschgras					x	1	EN	sehr wertvolle Art	Pflanzen magerer Wiesen (trocken oder wechsel trocken)	

2220	Phleum pratense	Wiesen-Lieschgras			x		x	2	LC	verbreitete Art	Fettwiesenpflanzen
2420	Phragmites australis	Schilf			x		x	2	LC	bemerkenswerte Art	Wasserpflanzen
29060	Phyteuma spicatum	Ährige Rapunzel					x	1	LC	bemerkenswerte Art	Waldpflanzen
920	Picea abies	Fichte	x			x		2	LC	verbreitete Art	Waldpflanzen
32690	Picris hieracioides s.str.	Habichtskrautartiges Bitterkraut			x		x	2	LC	verbreitete Art	Fettwiesenpflanzen
22450	Pimpinella major	Grosse Bibernelle			x			1	LC	bemerkenswerte Art	Fettwiesenpflanzen
960	Pinus sylvestris	Wald-Föhre					x	1	LC	verbreitete Art	Waldpflanzen
27610	Plantago lanceolata	Spitz-Wegerich			x		x	2	LC	verbreitete Art	Fettwiesenpflanzen
27580	Plantago major s.str.	Grosser Wegerich	x		x	x	x	4	LC	verbreitete Art	Unkraut- oder Ruderalpflanzen
27600	Plantago media	Mittlerer Wegerich			x			1	LC	bemerkenswerte Art	Pflanzen magerer Wiesen (trocken oder wechsell trocken)
3070	Poa annua	Einjähriges Rispengras				x	x	2	LC	verbreitete Art	Unkraut- oder Ruderalpflanzen
3170	Poa compressa	Platthalm-Rispengras			x		x	2	LC	verbreitete Art	Unkraut- oder Ruderalpflanzen
3180	Poa nemoralis	Hain-Rispengras				x	x	2	LC	verbreitete Art	Waldpflanzen
3200	Poa palustris	Sumpf-Rispengras				x		1	LC	bemerkenswerte Art	Sumpfpflanzen
3240	Poa pratensis	Wiesen-Rispengras					x	1	LC	verbreitete Art	Fettwiesenpflanzen
3090	Poa trivialis s.str.	Gewöhnliches Rispengras	x		x	x	x	4	LC	verbreitete Art	Fettwiesenpflanzen
8990	Polygonum aviculare	Verschiedenblättriger Vogelfussknöterich					x	1	LC	verbreitete Art	Unkraut- oder Ruderalpflanzen
9040	Polygonum mite	Milder Knöterich				x		1	LC	bemerkenswerte Art	Unkraut- oder Ruderalpflanzen
9070	Polygonum persicaria	Pfirsich-Knöterich			x			1	LC	verbreitete Art	Unkraut- oder Ruderalpflanzen
120	Polypodium vulgare	Gewöhnlicher Tüpfelfarn					x	1	LC	bemerkenswerte Art	Pionierpflanzen niederer Lagen
140	Polystichum aculeatum	Gelappter Schildfarn					x	1	LC	verbreitete Art	Waldpflanzen
7840	Populus alba	Weiss-Pappel				x		1	LC	verbreitete Art	Waldpflanzen
7820	Populus nigra s.str.	Schwarz-Pappel			x			1	LC	verbreitete Art	Waldpflanzen
7830	Populus tremula	Zitter-Pappel			x	x	x	3	LC	verbreitete Art	Waldpflanzen
1310	Potamogeton berchtoldii	Kleines Laichkraut			x			1	VU	wertvolle Art	Wasserpflanzen
1160	Potamogeton natans	Schwimmendes Laichkraut			x			1	LC	bemerkenswerte Art	Wasserpflanzen
15800	Potentilla anserina	Gänse-Fingerkraut			x		x	2	LC	verbreitete Art	Unkraut- oder Ruderalpflanzen
15830	Potentilla argentea	Silber-Fingerkraut					x	1	VU	wertvolle Art	Pflanzen magerer Wiesen (trocken oder wechsell trocken)
15870	Potentilla recta	Aufrechtes Fingerkraut		x				1	NT	bemerkenswerter Neophyt	Unkraut- oder Ruderalpflanzen
16050	Potentilla reptans	Kriechendes Fingerkraut			x		x	2	LC	verbreitete Art	Unkraut- oder Ruderalpflanzen
22980	Primula elatior s.str.	Gewöhnliche Schlüsselblume	x			x	x	3	LC	bemerkenswerte Art	Waldpflanzen
24940	Prunella vulgaris	Gewöhnliche Brunelle			x		x	2	LC	verbreitete Art	Fettwiesenpflanzen
16480	Prunus avium	Süsskirsche			x	x	x	3	LC	bemerkenswerte Art	Waldpflanzen
16400	Prunus mahaleb	Felsen-Kirsche			x			1	NT	wertvolle Art	Waldpflanzen

16390	<i>Prunus serotina</i>	Herbst-Kirsche				x		1	DD	Schwarze Liste	Waldpflanzen	N
16440	<i>Prunus spinosa</i>	Schwarzdorn			x		x	2	LC	verbreitete Art	Waldpflanzen	
80	<i>Pteridium aquilinum</i>	Adlerfarn				x		1	LC	verbreitete Art	Waldpflanzen	
24350	<i>Pulmonaria obscura</i>	Dunkelgrünes Lungenkraut	x					1	LC	bemerkenswerte Art	Waldpflanzen	
8340	<i>Quercus robur</i>	Stiel-Eiche	x	x	x	x		4	LC	verbreitete Art	Waldpflanzen	
8380	<i>Quercus rubra</i>	Rot-Eiche	x					1	DD	adventive oder kultivierte Art	Waldpflanzen	N
11930	<i>Ranunculus repens</i>	Kriechender Hahnenfuss			x	x	x	3	LC	verbreitete Art	Unkraut- oder Ruderalpflanzen	
14390	<i>Reseda lutea</i>	Gelbe Reseda			x		x	2	LC	verbreitete Art	Unkraut- oder Ruderalpflanzen	
19960	<i>Rhamnus cathartica</i>	Purgier-Kreuzdorn			x			1	LC	verbreitete Art	Waldpflanzen	
17690	<i>Robinia pseudoacacia</i>	Falsche Akazie					x	1	LC	Schwarze Liste	Waldpflanzen	N
13820	<i>Rorippa palustris</i>	Echte Sumpfkresse			x			1	LC	bemerkenswerte Art	Sumpfpflanzen	
16330	<i>Rosa abietina</i>	Tannen-Rose			x			1	EN	wertvolle Art	Pflanzen magerer Wiesen (trocken oder wechsel trocken)	
16290	<i>Rosa agrestis</i>	Acker-Rose			x			1	EN	wertvolle Art	Pflanzen magerer Wiesen (trocken oder wechsel trocken)	
16140	<i>Rosa arvensis</i>	Feld-Rose			x			1	LC	wertvolle Art	Waldpflanzen	
16300	<i>Rosa canina</i>	Hunds-Rose	x	x		x		3	LC	verbreitete Art	Waldpflanzen	
16320	<i>Rosa corymbifera</i>	Stumpfbältrige Rose			x			1	NT	wertvolle Art	Pflanzen magerer Wiesen (trocken oder wechsel trocken)	
16180	<i>Rosa glauca</i>	Rotblättrige Rose			x			1		adventive oder kultivierte Art		
16170	<i>Rosa majalis</i>	Zimt-Rose			x			1	VU	Prioritäre Art	Pflanzen magerer Wiesen (trocken oder wechsel trocken)	
16160	<i>Rosa pendulina</i>	Alpen-Hagrose			x			1	VU	wertvolle Art	Gebirgspflanzen	
16150	<i>Rosa pimpinellifolia</i>	Reichstachlige Rose			x			1	VU	bemerkenswerte Art	Pionierpflanzen niederer Lagen	
16260	<i>Rosa rubiginosa</i>	Wein-Rose			x			1	EN	wertvolle Art	Pflanzen magerer Wiesen (trocken oder wechsel trocken)	
16240	<i>Rosa tomentosa</i>	Filzige Rose			x			1	VU	wertvolle Art	Pflanzen magerer Wiesen (trocken oder wechsel trocken)	
16230	<i>Rosa villosa</i>	Apfel-Rose			x			1	CR	Prioritäre Art	Pflanzen magerer Wiesen (trocken oder wechsel trocken)	
16340	<i>Rosa vosagiaca</i>	Vogesen-Rose			x			1	EN	bemerkenswerte Art	Pflanzen magerer Wiesen (trocken oder wechsel trocken)	
16111	<i>Rubus armeniacus</i>	Armenische Brombeere			x			1	LC	Schwarze Liste		N
16100	<i>Rubus caesius</i>	Blaue Brombeere	x	x		x		3	LC	verbreitete Art	Waldpflanzen	
16110	<i>Rubus fruticosus</i> aggr.	Brombeere	x	x	x	x		4		verbreitete Art	Waldpflanzen	
16090	<i>Rubus idaeus</i>	Himbeere	x	x		x		3	LC	verbreitete Art	Waldpflanzen	
8880	<i>Rumex obtusifolius</i>	Blacke	x	x		x		3	LC	verbreitete Art	Fettwiesenpflanzen	
8860	<i>Rumex sanguineus</i>	Blut-Ampfer	x	x	x	x		4	LC	bemerkenswerte Art	Waldpflanzen	

7930	Salix alba	Silber-Weide			x		x	2	LC	verbreitete Art	Waldpflanzen
100001	Salix alba x viminalis	Weiden-Hybride			x			1		adventive oder kultivierte Art	
8140	Salix appendiculata cf.	Nebenblättrige Weide			x			1	NT	wertvolle Art	Gebirgspflanzen
100002	Salix babylonica	Trauer-Weide					x	1		adventive oder kultivierte Art	
8150	Salix caprea	Sal-Weide	x		x		x	3	LC	verbreitete Art	Waldpflanzen
8180	Salix cinerea	Grau-Weide					x	1	LC	bemerkenswerte Art	Sumpfpflanzen
7910	Salix elaeagnos	Lavendel-Weide			x			1	LC	bemerkenswerte Art	Pionierpflanzen niederer Lagen
8050	Salix triandra	Dreistaubblättrige Weide			x		x	2	LC	verbreitete Art	Waldpflanzen
24770	Salvia pratensis	Wiesen-Salbei		x	x		x	3	LC	bemerkenswerte Art	Pflanzen magerer Wiesen (trocken oder wechsel trocken)
24800	Salvia verticillata	Quirlblütige Salbei			x		x	2	VU	bemerkenswerter Neophyt	Unkraut- oder Ruderalpflanzen
28210	Sambucus nigra	Schwarzer Holunder	x		x	x	x	4	LC	verbreitete Art	Waldpflanzen
15380	Sanguisorba minor s.str.	Kleiner Wiesenknopf		x	x		x	3	LC	bemerkenswerte Art	Pflanzen magerer Wiesen (trocken oder wechsel trocken)
9790	Saponaria officinalis	Echtes Seifenkraut			x		x	2	LC	bemerkenswerte Art	Unkraut- oder Ruderalpflanzen
28790	Scabiosa columbaria s.str.	Tauben-Skabiose			x		x	2	LC	bemerkenswerte Art	Pflanzen magerer Wiesen (trocken oder wechsel trocken)
4480	Schoenoplectus lacustris	Seebirse			x			1	LC	bemerkenswerte Art	Wasserpflanzen
4450	Schoenoplectus mucronatus	Spitz-Teichbinse			x			1	EN	wertvolle Art	Wasserpflanzen
4490	Schoenoplectus tabernaemontani	Tabernaemontanus-Teichbinse					x	1	VU	sehr wertvolle Art	Wasserpflanzen
4360	Scirpus sylvaticus	Wald-Birse				x	x	2	LC	bemerkenswerte Art	Sumpfpflanzen
26630	Scrophularia nodosa	Knotige Braunwurz	x			x	x	3	LC	verbreitete Art	Waldpflanzen
26650	Scrophularia umbrosa	Geflügelte Braunwurz					x	1	LC	wertvolle Art	Sumpfpflanzen
30940	Senecio erucifolius	Raukenblättriges Kreuzkraut			x			1	LC	bemerkenswerte Art	Pflanzen magerer Wiesen (trocken oder wechsel trocken)
30950	Senecio jacobaea	Jakobs Kreuzkraut					x	1	LC	bemerkenswerte Art	Pflanzen magerer Wiesen (trocken oder wechsel trocken)
30800	Senecio ovatus	Fuchs' Kreuzkraut				x		1	NT	wertvolle Art	Waldpflanzen
30890	Senecio vulgaris	Gewöhnliches Kreuzkraut			x			1	LC	verbreitete Art	Unkraut- oder Ruderalpflanzen
9540	Silene dioica	Rote Waldnelke					x	1	LC	bemerkenswerte Art	Fettwiesenpflanzen
9560	Silene noctiflora	Ackernelke			x			1	VU	Prioritäre Art	Unkraut- oder Ruderalpflanzen
9590	Silene nutans s.str.	Nickendes Leimkraut					x	1	NT	bemerkenswerte Art	Pflanzen magerer Wiesen (trocken oder wechsel trocken)
9550	Silene pratensis	Weisse Waldnelke			x			1	LC	verbreitete Art	Unkraut- oder Ruderalpflanzen
9650	Silene vulgaris s.str.	Gewöhnliches Leimkraut			x		x	2	LC	bemerkenswerte Art	Pflanzen magerer Wiesen (trocken oder wechsel trocken)

13360	<i>Sinapis arvensis</i>	Acker-Senf			x			1	LC	verbreitete Art	Unkraut- oder Ruderalpflanzen	
25690	<i>Solanum dulcamara</i>	Bittersüss				x	x	2	LC	verbreitete Art	Waldpflanzen	
31360	<i>Solidago canadensis</i>	Kanadische Goldrute			x			1	LC	Schwarze Liste	Unkraut- oder Ruderalpflanzen	N
31370	<i>Solidago gigantea</i>	Späte Goldrute	x	x	x			3	LC	Schwarze Liste	Sumpfpflanzen	N
31380	<i>Solidago virgaurea</i> s.str.	Echte Goldrute					x	1	LC	verbreitete Art	Waldpflanzen	
32960	<i>Sonchus asper</i>	Rauhe Gänsedistel			x		x	2	LC	verbreitete Art	Unkraut- oder Ruderalpflanzen	
16630	<i>Sorbus aria</i>	Mehlbeerbaum			x		x	2	LC	bemerkenswerte Art	Waldpflanzen	
16590	<i>Sorbus aucuparia</i>	Vogelbeerbaum				x	x	2	LC	verbreitete Art	Waldpflanzen	
5710	<i>Spirodela polyrhiza</i>	Teichlinse			x			1	NT	wertvolle Art	Wasserpflanzen	
25180	<i>Stachys recta</i> s.str.	Aufrechter Ziest			x		x	2	NT	bemerkenswerte Art	Pflanzen magerer Wiesen (trocken oder wechselltrocken)	
25210	<i>Stachys sylvatica</i>	Wald-Ziest	x		x	x	x	4	LC	verbreitete Art	Waldpflanzen	
10090	<i>Stellaria alsine</i>	Moor-Sternmiere				x		1	NT	bemerkenswerte Art	Sumpfpflanzen	
10070	<i>Stellaria graminea</i>	Gras-Sternmiere			x			1	LC	verbreitete Art	Fettwiesenpflanzen	
10020	<i>Stellaria media</i>	Mittlere Sternmiere					x	1	LC	verbreitete Art	Unkraut- oder Ruderalpflanzen	
1590	<i>Stratiotes aloides</i>	Wassersäge			x		x	2	VU	bemerkenswerter Neophyt	Wasserpflanzen	E
31930	<i>Tanacetum vulgare</i>	Rainfarn		x	x			2	LC	verbreitete Art	Unkraut- oder Ruderalpflanzen	
32720	<i>Taraxacum officinale</i> aggr.	Gewöhnliches Pfaffenröhrlein			x		x	2	LC	verbreitete Art	Fettwiesenpflanzen	
25560	<i>Thymus pulegioides</i> s.str.	Arznei-Thymian		x	x		x	3	LC	bemerkenswerte Art	Pflanzen magerer Wiesen (trocken oder wechselltrocken)	
20050	<i>Tilia cordata</i>	Winter-Linde			x	x	x	3	LC	wertvolle Art	Waldpflanzen	
20060	<i>Tilia platyphyllos</i>	Sommer-Linde	x			x		2	LC	wertvolle Art	Waldpflanzen	
21450	<i>Torilis japonica</i>	Japanische Borstendolde			x		x	2	LC	verbreitete Art	Waldpflanzen	
32420	<i>Tragopogon dubius</i>	Grosser Bocksbart		x				1	VU	bemerkenswerte Art	Unkraut- oder Ruderalpflanzen	
32390	<i>Tragopogon pratensis</i> ssp. <i>orientalis</i>	Östlicher Bocksbart		x	x		x	3	LC	bemerkenswerte Art	Fettwiesenpflanzen	
17340	<i>Trifolium alpestre</i>	Hügel-Klee					x	1	EN	wertvolle Art	Waldpflanzen	
17100	<i>Trifolium campestre</i>	Feld-Klee		x				1	LC	verbreitete Art	Unkraut- oder Ruderalpflanzen	
17110	<i>Trifolium dubium</i>	Kleiner Klee			x		x	2	LC	bemerkenswerte Art	Fettwiesenpflanzen	
17350	<i>Trifolium medium</i>	Mittlerer Klee					x	1	LC	wertvolle Art	Waldpflanzen	
17370	<i>Trifolium pratense</i> s.str.	Wiesen-Klee			x		x	2	LC	verbreitete Art	Fettwiesenpflanzen	
17230	<i>Trifolium repens</i> s.str.	Weisser Klee			x	x	x	3	LC	verbreitete Art	Fettwiesenpflanzen	
17160	<i>Trifolium suaveolens</i>	Persischer Klee			x			1	LC	adventive oder kultivierte Art		C
31880	<i>Tripleurospermum perforatum</i>	Strandkamille					x	1	LC	verbreitete Art	Unkraut- oder Ruderalpflanzen	
2770	<i>Trisetum flavescens</i>	Goldhafer			x		x	2	LC	verbreitete Art	Fettwiesenpflanzen	



14230	<i>Turritis glabra</i>	Turmkraut					x	1	VU	bemerkenswerte Art	Pflanzen magerer Wiesen (trocken oder wechsel trocken)	
30430	<i>Tussilago farfara</i>	Huflattich			x		x	2	LC	verbreitete Art	Pionierpflanzen niederer Lagen	
1060	<i>Typha latifolia</i>	Breitblättriger Rohrkolben			x	x	x	3	LC	bemerkenswerte Art	Wasserpflanzen	
8410	<i>Ulmus glabra</i>	Berg-Ulme	x		x	x		3	LC	bemerkenswerte Art	Waldpflanzen	
8510	<i>Urtica dioica</i>	Grosse Brennessel			x	x	x	3	LC	verbreitete Art	Unkraut- oder Ruderalpflanzen	
28480	<i>Valeriana officinalis</i>	Echter Baldrian			x		x	2	LC	bemerkenswerte Art	Waldpflanzen	
25870	<i>Verbascum blattaria</i>	Schabenkraut			x			1	EN	Prioritäre Art	Unkraut- oder Ruderalpflanzen	
25920	<i>Verbascum densiflorum</i>	Grossblütige Königskerze			x		x	2	LC	verbreitete Art	Unkraut- oder Ruderalpflanzen	
25970	<i>Verbascum nigrum</i>	Schwarze Königskerze			x		x	2	LC	verbreitete Art	Unkraut- oder Ruderalpflanzen	
25890	<i>Verbascum thapsus s.str.</i>	Kleinblütige Königskerze					x	1	LC	verbreitete Art	Unkraut- oder Ruderalpflanzen	
24610	<i>Verbena officinalis</i>	Eisenkraut			x		x	2	LC	verbreitete Art	Unkraut- oder Ruderalpflanzen	
26240	<i>Veronica arvensis</i>	Feld-Ehrenpreis					x	1	LC	verbreitete Art	Unkraut- oder Ruderalpflanzen	
26020	<i>Veronica beccabunga</i>	Bachbungen-Ehrenpreis			x		x	2	LC	bemerkenswerte Art	Wasserpflanzen	
26140	<i>Veronica chamaedrys</i>	Gamander-Ehrenpreis	x					1	LC	bemerkenswerte Art	Fettwiesenpflanzen	
26120	<i>Veronica montana</i>	Berg-Ehrenpreis	x			x		2	LC	verbreitete Art	Waldpflanzen	
26150	<i>Veronica officinalis</i>	Echter Ehrenpreis					x	1	LC	verbreitete Art	Waldpflanzen	
26330	<i>Veronica persica</i>	Persischer Ehrenpreis					x	1	LC	verbreiteter Neophyt	Unkraut- oder Ruderalpflanzen	N
26130	<i>Veronica urticifolia</i>	Breitblättriger Ehrenpreis					x	1	NT	bemerkenswerte Art	Waldpflanzen	
28240	<i>Viburnum lantana</i>	Wolliger Schneeball	x		x		x	3	LC	verbreitete Art	Waldpflanzen	
28250	<i>Viburnum opulus</i>	Gewöhnlicher Schneeball	x		x		x	3	LC	verbreitete Art	Waldpflanzen	
18210	<i>Vicia hirsuta</i>	Rauhaarige Wicke		x	x		x	3	LC	verbreitete Art	Unkraut- oder Ruderalpflanzen	
18440	<i>Vicia sativa ssp. nigra</i>	Schmalblättrige Wicke		x				1	NT	wertvolle Art	Pflanzen magerer Wiesen (trocken oder wechsel trocken)	
18400	<i>Vicia sativa ssp. sativa</i>	Futter-Wicke			x			1	LC	verbreiteter Neophyt	Unkraut- oder Ruderalpflanzen	
18350	<i>Vicia sepium</i>	Zaun-Wicke	x		x	x	x	4	LC	verbreitete Art	Fettwiesenpflanzen	
23970	<i>Vinca minor</i>	Kleines Immergrün					x	1	LC	verbreiteter Neophyt	Waldpflanzen	
23990	<i>Vincetoxicum hirundinaria</i>	Schwalbenwurz					x	1	NT	wertvolle Art	Waldpflanzen	
20740	<i>Viola reichenbachiana</i>	Wald-Veilchen	x				x	2	LC	verbreitete Art	Waldpflanzen	
20031	<i>Vitis vinifera</i>	Weinrebe					x	1	LC	adventive oder kultivierte Art		C

Auswertung							
Teilgebiete	alle	Anteil	A	B	C	D	E
Anzahl Arten	396	100.0%	71	34	233	104	262
davon Neophyten	35	8.8%	4	3	22	5	19
davon Schwarze Liste	8	2.0%	2	1	6	2	3

Ökologische Gruppen							
Waldpflanzen	130	32.8%	51	3	53	64	94
Unkraut, ruderal	88	22.2%	8	9	61	13	58
Fettwiesenpflanzen	49	12.4%	6	7	39	7	41
Magerwiesenpflanzen	47	11.9%	0	13	33	0	28
Sumpfpflanzen	41	10.4%	5	1	22	14	25
Wasserpflanzen	20	5.1%	0	0	12	7	7
Pionierpflanzen	10	2.5%	0	1	6	0	6
Gebirgspflanzen	3	0.8%	1	0	2	0	0
Waldpflanzen	130	32.8%	51	3	53	64	94
Unkraut, ruderal	88	22.2%	8	9	61	13	58

Rote Liste Kategorien RL Mittelland CH								
LC (nicht gefährdet)	319	80.6%	69	27	187	94	231	LC (nicht gefährdet)
NT (potentiell gefährdet)	30	7.6%	0	5	15	5	14	NT (potentiell gefährdet)
VU (verletzlich)	27	6.8%	1	2	16	0	0	VU (verletzlich)
EN (stark gefährdet)	10	2.5%	0	0	8	0	3	EN (stark gefährdet)
CR (vom Aussterben bedroht)	3	0.8%	0	0	3	0	1	CR (vom Aussterben bedroht)
DD (ungenügende Daten)	3	0.8%	1	0	1	1	1	DD (ungenügende Daten)

# Schnecken

Ruth Weber, Peter Landert

Artname wissenschaftlich	Artname deutsch	A Röti 629200/265700	B Bahnbord 631200/268600	C Breitsee 632500/269700	D Burstel 631800/269500	E Bachtale 630000/270000	alle	RL
Aegopinella nitens	Weitmündige Wachsschnecke	X		X	X		3	LC
Anisus vortex	Scharfe Tellerschnecke					X	1	VU
Arianta arbustorum	Gefleckte Schnirkelschnecke	X					1	LC
Arion rufus	Rote Wegschnecke	X					1	VU
Arion vulgaris	Spanische Wegschnecke			X	X		2	NE
Bithynia tentaculata	Gemeine Schnauzenschnecke					X	1	LC
Candidula unifasciata	Quendelschnecke		X				1	VU
Carychium tridentatum	Schlanke Zwerghornschncke				X		1	LC
Ceciliooides acicula	Blindschnecke		X				1	LC
Cepaea hortensis	Gartenschnirkelschnecke				X	X	2	LC
Cepaea nemoralis	Hainschnirkelschnecke					X	1	LC
Clausilia cruciata	Scharfgerippte Schliessmundschnecke	X		X		X	3	LC
Cochlicopa lubricella	Kleine Glattschnecke				X	X	3	LC
Cochlodina laminata	Glatte Schliessmundschnecke	X		X		X	3	LC
Cochlostoma septemspirale	Kleine Waldeckelschnecke					X	1	LC
Deroceras juranum	Heller Schnegel				X		1	VU
Discus rotundatus	Gefleckte Schüsselschnecke	X		X	X	X	4	LC
Fruticicola fruticum	Genabelte Strauschnecke				X	X	2	LC
Helicella itala	Gemeine Heideschnecke		X				1	NT
Helicodonta obvoluta	Riemenschnecke	X		X			2	LC
Helix pomatia	Weinbergschnecke		X		X	X	3	LC
Hygromia cinctella	Kantige Laubschnecke			X	X	X	3	LC
Isognomostoma isognomostomos	Maskenschnecke			X			1	NT
Lehmannia marginata	Baumschnege			X			1	LC
Lymnaea stagnalis	Spitzhornschncke					X	1	LC
Macrogastra attenuata	Mittlere Schliessmundschnecke	X					1	LC
Macrogastra plicatula	Gefältelte Schliessmundschnecke					X	1	LC

Macrogastera ventricosa	Bauchige Schliessmundschnecke	X					1	LC
Merdigera obscura	Kleine Turmschnecke					X	1	LC
Monacha cartusiana	Kartäuserschnecke				X		1	LC
Monachoides incarnatus	Rötliche Laubschnecke	X		X	X		3	LC
Planorbis carinatus	Gekielte Tellerschnecke					X	1	LC
Pupilla muscorum	Moospuppenschnecke		X		X		2	LC
Radix balthica	Eiförmige Schlammschnecke				X		1	LC
Succinea putris	Gemeine Bernsteinschnecke				X	X	2	LC
Succinella oblonga	Kleine Bernsteinschnecke				X		1	LC
Trochulus sericeus	Seidenhaarschnecke			X	X		2	LC
Vallonia costata	Gerippte Grasschnecke		X				1	LC
Vallonia excentrica	Schiefe Grasschnecke		X				1	LC
Vallonia pulchella	Glatte Grasschnecke				X		1	LC
Vitrea diaphana	Ungenabelte Kristallschnecke			X			1	LC
Zonitoides nitidus	Glänzende Dolchschncke				X	X	2	NT
	Total Schneckenarten	10	7	12	19	18	42	

Neufunde
Wasserschnecken
Landschnecken mit Gehäuse
Nacktschnecken

# Spinnentiere

Anna Stäubli, Georg Artmann, Wolfgang Schiller

Deutscher Name	Familie	Gattung	Art	Röti	Bahn bord	Burstel	Breitsee	Bachtelen	Info-Zentrum Burstel	Total	RL Deutschland	Bemerkungen	Beobachter
Labyrinthspinne	Agelenidae	Agelena	sp.					1		1			G. Artmann, A. Stäubli
Zartspinnen	Anyphaenidae	Anyphaena	sp.			2		3		5		cf. accentuata	A. Stäubli
Zwerg- und Baldachinspinnen	Linyphiidae	Araeoncus	humilis	1						1			A. Stäubli
Radnetzspinnen	Araneidae	Araneidae	sp.	2						2			A. Stäubli
Radnetzspinnen	Araneidae	Araneus	sturmi	1						1		neu im Aargau nachgewiesen	A. Stäubli
Wolfspinnen	Lycosidae	Arctosa	sp.				1			1			A. Stäubli
Wespenpinne	Araneidae	Argiope	sp.		2					2		cf. bruennichi	A. Stäubli
Springspinnen	Salticidae	Ballus	chalybeius					1		1			A. Stäubli
Trichterspinnen	Agelenidae	Cicurina	cicur				1			1			A. Stäubli
Trichterspinnen	Agelenidae	Cicurina	sp.				2			2			A. Stäubli
Sackspinnen	Clubionidae	Clubiona	brevipes	1						1			A. Stäubli
Sackspinnen	Clubionidae	Clubiona	corticalis	1						1		neu im Aargau nachgewiesen	A. Stäubli
Sackspinnen	Clubionidae	Clubiona	sp.	6			1	1		8			A. Stäubli
Krabbspinnen	Thomisidae	Diaea	sp.	1						1			A. Stäubli
Zwerg- und Baldachinspinnen	Linyphiidae	Diplostyla	concolor	1						1			W. Schiller
Krabbspinnen	Thomisidae	Ebrechtella	sp.			1				1		cf. tricuspidata	A. Stäubli
Kugelspinnen	Theridiidae	Enoplognatha	sp.					1		1			A. Stäubli
Spinnenfresser	Mimetidae	Ero	aphana					1		1		neu im Aargau nachgewiesen	A. Stäubli
Springspinnen	Salticidae	Evarcha	arcuata			1		1		2			A. Stäubli
Plattbauchspinnen	Gnaphosidae	Gnaphosidae	sp.	1						1			A. Stäubli
Zwerg- und Baldachinspinnen	Linyphiidae	Gnathonarium	dentatum				1			1			W. Schiller
Zwerg- und Baldachinspinnen	Linyphiidae	Gongylidiellum	murcidum				2			2			W. Schiller
Springspinnen	Salticidae	Heliophanus	cupreus					1		1			A. Stäubli
Springspinnen	Salticidae	Heliophanus	flavipes		1	2				3			A. Stäubli
Springspinnen	Salticidae	Heliophanus	sp.					1		1			A. Stäubli

Zwerg- und Baldachinspinnen	Linyphiidae	Linyphia	sp.					2		2			A. Stäubli
Zwerg- und Baldachinspinnen	Linyphiidae	Linyphiidae	sp.	3	1			1		5			A. Stäubli
Wolfspinnen	Lycosidae	Lycosidae	sp.				2	6		8			A. Stäubli
Streifenkreuzspinne	Araneidae	Mangora	sp.			1		2		3		cf. acalypha	A. Stäubli
Rindenspringspinne	Salticidae	Marpissa	muscosa						1	1			A. Stäubli
Zwerg- und Baldachinspinnen	Linyphiidae	Maso	sundevalli				1			1			A. Stäubli
Herbstspinnen	Tetragnathidae	Metellina	mengei	1			1			2			A. Stäubli
Herbstspinnen	Tetragnathidae	Metellina	sp.	1						1			A. Stäubli
Plattbauchspinnen	Gnaphosidae	Micaria	sp.	1						1			A. Stäubli
Ameisenspringspinne	Salticidae	Myrmarachne	formicaria				1			1			W. Schiller
Zwerg- und Baldachinspinnen	Linyphiidae	Neriere	peltata				2			2			A. Stäubli
Zwerg- und Baldachinspinnen	Linyphiidae	Neriere	radiata	1						1			A. Stäubli
Kräuselspinnen	Dictynidae	Nigma	flavescens					1		1			A. Stäubli
Spaltenkreuzspinne	Araneidae	Nuctenea	umbratica	1						1			A. Stäubli
Radnetzspinnen	Araneidae	Nuctenea	sp.	1						1			A. Stäubli
Luchsspinnen	Oxyopidae	Oxyopes	sp.					1		1	gefährdet	cf. ramosus	A. Stäubli
Krabbspinnen	Thomisidae	Ozyptila	trux				1			1			W. Schiller
Kugelspinnen	Theridiidae	Paidiscura	pallens	7						7			A. Stäubli
Zwerg- und Baldachinspinnen	Linyphiidae	Palliduphantes	pallidus	1						1			W. Schiller
Kugelspinnen	Theridiidae	Parasteatoda	simulans	1			1			2			A. Stäubli
Wolfspinnen	Lycosidae	Pardosa	hortensis			1		1		2			A. Stäubli
Wolfspinnen	Lycosidae	Pardosa	saltans				1			1			A. Stäubli
Wolfspinnen	Lycosidae	Pardosa	wagleri			1	1			2	gefährdet		A. Stäubli
Laufspinnen	Philodromidae	Philodromus	praedatus	2						2		neu im Aargau nachgewiesen	A. Stäubli
Laufspinnen	Philodromidae	Philodromus	rufus	4						4			A. Stäubli
Laufspinnen	Philodromidae	Philodromus	sp.	16			1			17			A. Stäubli
Grosse Zitterspinne	Pholcidae	Pholcus	phalangioides						1	1			A. Stäubli
Kugelspinnen	Theridiidae	Phylloneta	impressa		2					2			A. Stäubli
Wolfspinnen	Lycosidae	Pirata	latitans				3			3			W. Schiller, A. Stäubli
Piratenspinne	Lycosidae	Pirata	piraticus				1			1			A. Stäubli
Wolfspinnen	Lycosidae	Pirata	uliginosus				4			4			W. Schiller, A. Stäubli
Wolfspinnen	Lycosidae	Pirata	sp.				9			9			A. Stäubli

Wolfspinnen	Lycosidae	Piratula	hygrophila				7			7		W. Schiller, A. Stäubli
Listspinne	Pisauridae	Pisaura	mirabilis			1				1	mit den Jungspinnen im Nest	G + R. Artmann, Exkursion
Listspinne	Pisauridae	Pisaura	sp.		2			1		3	cf. mirabilis	A. Stäubli
Kugelspinnen	Theridiidae	Platnickina	tincta	2						2		A. Stäubli
Springspinnen	Salticidae	Salticidae	sp.			1				1		A. Stäubli
Krabbenspinnen	Thomisidae	Synema	sp.	4						4	cf. globosum	A. Stäubli
Zwerg- und Baldachinspinnen	Linyphiidae	Tenuiphantes	flavipes	1						1		W. Schiller
Zwerg- und Baldachinspinnen	Linyphiidae	Tenuiphantes	tenuis		1					1		A. Stäubli
Streckerspinnen	Tetragnathidae	Tetragnatha	extensa			1				1		A. Stäubli
Streckerspinnen	Tetragnathidae	Tetragnatha	montana			1	1	2		4		A. Stäubli
Streckerspinnen	Tetragnathidae	Tetragnatha	pinicola					1		1		A. Stäubli
Kugelspinnen	Theridiidae	Theridiidae	sp.	3	1		3			7		A. Stäubli
Kugelspinnen	Theridiidae	Theridion	mystaceum	2						2		A. Stäubli
Zwergkreuzspinne	Theridiosomatidae	Theridiosoma	gemmosum				1			1	gefährdet	W. Schiller
Krabbenspinnen	Thomisidae	Thomisidae	sp.	1	2	1		3		7		A. Stäubli
Zwerg- und Baldachinspinnen	Linyphiidae	Trematocephalus	cristatus			1		1		2		A. Stäubli
Wolfspinnen	Lycosidae	Trochosa	ruricola			1				1		A. Stäubli
Zwerg- und Baldachinspinnen	Linyphiidae	Walckenaeria	alticeps				3			3	neu im Aargau nachgewiesen	W. Schiller
Zwerg- und Baldachinspinnen	Linyphiidae	Walckenaeria	atrotibialis	1						1		A. Stäubli
Wolfspinnen	Lycosidae	Xerolycosa	nemoralis			1		1		2		A. Stäubli
Krabbenspinnen	Thomisidae	Xysticus	acerbus			1				1		G. Artmann
Krabbenspinnen	Thomisidae	Xysticus	cristatus					1		1		A. Stäubli
Krabbenspinnen	Thomisidae	Xysticus	kochi		1					1		A. Stäubli
Krabbenspinnen	Thomisidae	Xysticus	sp.	3		1				4		A. Stäubli
Radnetzspinnen	Araneidae	Zilla	diodia	1						1		A. Stäubli
				<b>18</b>	<b>4</b>	<b>9</b>	<b>19</b>	<b>11</b>	<b>2</b>	<b>54</b>	<b>Anzahl Arten</b>	

## Libellen auch in Liste Insekten

Gerhard Vonwil, Caroline Baumgartner, Simone Baumgartner, Georg Artmann

Art deutsch	Art lateinisch	Anzahl, Bemerkungen	Gebiete
Federlibelle	<i>Platycnemis pennipes</i>	1	E
Hufeisen-Azurjungfer	<i>Coenagrion puella</i>	>300, auch Larven	C, D, E
Gabel-Azurjungfer	<i>Coenagrion scitulum</i>	30	C
Becher-Azurjungfer	<i>Enallagma cyathigerum</i>	>100	C, D, E
Kleines Granatauge	<i>Erythromma viridulum</i>	10	C
Grosse Pechlibelle	<i>Ischnura elegans</i>	30	C, E
Kleine Pechlibelle	<i>Ischnura pumilio</i>	2	C
Frühe Adonislibelle	<i>Phyrosoma nymphula</i>	1	E
Weidenjungfer	<i>Lestes viridis</i>	Eigelege in Weidenzweig, auch Larven	C
Gebänderte Prachtlibelle	<i>Calopteryx splendens</i>	2	E
Blaufügel-Prachtlibelle	<i>Calopteryx virgo</i>	1	E
Gemeine Keiljungfer	<i>Gomphus vulgatissimus</i>	2 Exuvien	E
Grosse Königslibelle	<i>Anax imperator</i>	15	C, D
Gemeine Smaragdlibelle	<i>Cordulia aenea</i>	1	D
Feuerlibelle	<i>Crocothemis erythraea</i>	15	C
Plattbauch	<i>Libellula depressa</i>	6	C, D
Vierfleck	<i>Libellula quadrimaculata</i>	15	C, D
Östlicher Blaupfeil	<i>Orthetrum albistylum</i>	4	C
Südlicher Blaupfeil	<i>Orthetrum brunneum</i>	2	C
Grosser Blaupfeil	<i>Orthetrum cancellatum</i>	2	C
Frühe Heidelibelle	<i>Sympetrum fonscolombei</i>	5	C
Grosse Heidelibelle	<i>Sympetrum striolatum</i>	10	C
Schwarze Heidelibelle	<i>Sympetrum danae</i>	5, nur Larven	D
Blaugrüne Mosaikjungfer	<i>Aeshna cyanea</i>	5, nur Larven	C

## Bienen (Apidae) auch in Liste Insekten

Karl und Heidi Hirt

Wissenschaftlicher Name	A	B	C	D	E	Rote Liste	Bemerkungen
<i>Andrena bicolor</i>					X		
<i>A. flavipes</i>		X					1 Mn
<i>A. hattorfiana</i>		X				2	Div. Wb
<i>A. pandellei</i>		X				2	Div. Wb
<i>A. subopaca</i>			X				1 Wb



A. wilkella			X				1 Wb
Anthidium oblongatum			X				
A. punctatum			X				1 Mn+ 1 Wb
A. strigatum			X				1Mn
Apis mellifera		X	X		X		
Bombus humilis		X	X		X	3	
B. lapidarius		X	X				
B. pascuorum		X	X		X		
B. pratorum			X				
B. sylvarum		X				3	
B. terrestris		X	X		X		
Psithyrus rupestris		X					1 Wb
Ceratina chalybea		X	X				B 1 Wb, C 1 Mn
Chelostoma campanularum					X		1 Wb
C. distinctum		X					1 Mn+1 Wb
C. rapunculi		X	X				
Colletes similis		X	X			2	Je 1 Mn+ 1 Wb
Epeolus variegatus			X			-	1 Wb + 1 Mn
Eucera longicornis		X					1Mn
E. nigrescens		X	X				Div.Wb
Halictus simplex		X	X		X		Div. Wb
H.scabiosae		X				1	1 Wb
H. subauratus			X			2	1 Wb
Hylaeus annularis			X				1 Mn
H. communis			X		X		2 Mn
H. confusus		X	X				Div. Wb
H. cornutus			X			3	1 Wb
H. gredleri			X				1 Mn
H.signatus			X				Div.Mn + Wb
H. spec.					X		1 Mn

Lasioglossum calceatum		X					1 Wb
L. fulvicorne		X					1 Wb
L. interruptum		X					Div. Wb
L. laticeps		X					Div. Wb
L. lativentre		X		X			2 Wb
L. leucozonium		X	X				2 Wb
L. malachurum		X		X			2 Wb
L. morio		X					1 Wb
L. politum		X					1 Wb
L. villosulum		X					1 Wb
L. zonulum		X					1 Wb
Macropis fulvipes			X		X		2 Mn
Megachile alpicola		X	X				2 Wb
M. ericetorum			X				Div. Mn
M. nigriventris		X					1 Wb
M. pilidens		X	X			3	1 Wb
M. versicolor		X					1 Mn + 1 Wb
Melitta leporina		X					Div. Mn
Nomada armata		X				2	1 Wb
N. striata			X				1 Wb
Osmia adunca		X	X				Div. Mn
O. aurulenta			X				Div. Wb
O. bicornis			X				Div. Wb
Sphecodes crassus			X				1 Wb
S. niger			X				1 Wb
S. rufiventris			X				1 Wb

**Hautflügler (Hymenopteren)** auch in Liste Insekten  
Karl und Heidi Hirt

Artenliste Hymenopteren Möhlin 2012 (ohne Apidae)

Wissenschaftlicher Name	A	B	C	D	E	Rote Liste	Bemerkungen
Chrisis analis			X				2 Mn + 1 Wb
C. germari			X				1 Wb
Oxybelus bipunctatus			X				2 Mn
Tachisphex pompiliformis					X		2 Mn
Lestica clypeata			X				1 Wb
Gorytes quinquecinctus		X					2 Mn
Monosapyga clavicornis			X				1 Wb
Vespa crabro		X	X		X		Div. Ex.
Vespula germanica		X					Div Wb
Polistes dominulus		X			X		Div. Wb
Ancistrocerus nigricornis		X					1 Wb
A. gazella					X		1 Wb
Gymnomerus laevipes			X				2 Wb
Microdynerus longicollis		X					1 Mn
Leptochilus regulus			X				1 Wb
Gasteruption spec.		X					1 Mn
Brachymeria minuta			X				1 Wb

## Nachtfalter

Rolf Schafroth

Wissenschaftlicher Name	Deutscher Name
Zeuzera pyrina	Blausieb
Malocosoma neustria	Ringelspinner
Phalera bucephala	Mondvogel
Ellopia fasciaria ssp. Pasinaria	Zweibindiger Nadelwald-Spanner

Spilarctia lutea	Gelbe Tigermotte
Drymonia obliterata	Schwarzeck-Zahnspinner
Noctua pronuba	Hausmutter
Spilosoma menthastrie	Weisse Tigermotte
Agrotis ipsilon	Ypsiloneule
Lathoe populi	Pappelschwärmer
Mimas tilae	Lindenschwärmer
Acronicta psi	Pfeileule

## Käfer

Wolfgang Schiller

<b>Legende (eingeklammert: Swisstopo-Koordinaten):</b>
A: Röti/Talmatt 17.06. (628-629/265)
C: Breitsee 16.06. (632/269)
D: Burstel 15./16.06. (631-632/269)
F: Haumättli 15.06. (632-633/270)
GP = Bestimmung mit anatomischem Präparat gesichert

Familie / Art (in systematischer Reihenfolge)	Deutscher Name	Anzahl der Exemplare / Teilgebiet				Seltenheit	Lebensweise / ökologische Ansprüche	Fundumstände im Untersuchungsgebiet
		A	C	D	F			
(Reihenf. n. Köhler & Klausnitzer 1998, z. T. aktualisiert)								
<b>Familie: Carabidae</b>	Laufkäfer	A	C	D	F			
(Reihenfolge der Gattungen nach Müller-Motzfeld 2004)								
Nebria (Nebria s. str.) brevicollis (Fabricius, 1792)		1				häufig		
Elaphrus cupreus Duftschmid, 1812				3		nicht selten		
Loricera pilicornis (Fabricius, 1775)				1 ♂		häufig		
Dyschirius globosus (Herbst, 1784)				2		häufig		am Moorrand aus Juncus-Bülten
Elaphropus parvulus (Dejean, 1831)			2			nicht selten		auf sonnenexponierter roher Kiesfläche
Elaphropus quadrisignatus (Duftschmid, 1812)			2			nicht selten	auf rohen Sand- und Lehmböden	Lichtfang am Kiesgrubenrand bei Dunkelheit
Pterostichus minor (Gyllenhal, 1827)				3 ♂ 4 ♀		nicht selten		am Moorrand aus Juncus-Bülten
Pterostichus (Platysma) niger (Schaller, 1783)		1 ♂				häufig		

Pterostichus aterrimus ((Herbst, 1784)				3 ♀		selten	an sehr nassen Stellen	am Moorrand aus Juncus-Bülten
Abax parallelus (Duftschmid, 1812)		1 ♂				häufig		
Limodromus assimilis (Paykull, 1790)		1 ♂				häufig	in Wäldern unter Rinden und am Boden	Eichenlift: Von Eichenästen im Kronenbereich
Agonum (Europhilus) fuliginosum (Panzer, 1809)				3 ♀		häufig		am Moorrand aus Juncus-Bülten
Agonum (Europhilus) thoreyi Dejean, 1828				1 ♂		nicht selten	stenotoper Röhrichtbewohner	am Moorrand aus Juncus-Bülten
Amara familiaris (Duftschmid, 1812)				1 ♀		häufig		am Moorrand von Glyceria fluitans
Anisodactylus binotatus (Fabricius, 1787)				1 ♀		häufig		am Moorrand von Glyceria fluitans
Harpalus (Harpalus s. str.) atratus Latreille, 1804		1 ♂ *)				nicht selten	eurytope Waldart	auf dem asphalt. Parkplatz der Frigosuisse
Harpalus (Harpalus s. str.) rubripes (Duftschmid, 1812)		1 ♀				häufig		
Stenolophus mixtus (Herbst, 1784)				3 ♂ 3 ♀		nicht selten		am Moorrand aus Juncus-Bülten
Acupalpus flavicollis (Sturm, 1825)				3		nicht selten	meist an sehr nassen Stellen	am Moorrand aus Juncus-Bülten
Acupalpus dubius Schilsky, 188				2 ♀		nicht häufig		am Moorrand aus Juncus-Bülten
Lionychus quadrillum (Duftschmid, 1812)		2				nicht häufig	auf sonnenexponierten Sand- und Kiesböden	auf sonnenexponierter roher Kiesfläche
<b>Familie: Noteridae</b>								
Noterus clavicornis (De Geer, 1775)				3		nicht selten		
<b>Familie: Dytiscidae</b>	Schwimmkäfer							
Hydroporus palustris (Linné, 1761)				6 (1 ♂ GP)		häufig		
Copelatus haemorrhoidalis (Fabricius, 1787)				1 ♂		nicht selten		
<b>Familie: Hydrophilidae</b>	Wasserkäfer							
Coelostoma orbiculare (Fabricius, 1775)				1		häufig	in Detritus an Gewässerrändern	
Cercyon convexiusculus Stephens, 1829				2		nicht selten	in Detritus an Gewässerrändern	
Hydrobius fuscipes (Linné, 1758)				1		häufig	euryök in stehenden Gewässern	
Anacaena lutescens (Stephens, 1829)				2		sehr häufig	euryök an nassen Ufern und in Kleingewässern	
Helochares obscurus (Müller, 1776)				3 ♂ 2 ♀		nicht selten	euryök in stehenden Gewässern	
<b>Familie: Histeridae</b>	Stutzkäfer							

Paromalus flavicornis (Herbst, 1792)						häufig	unter Rinden, hauptsächlich von Laubholz	Eichenlift: In einer kleinen Stammhöhle im Kronen.
Platysoma compressum (Herbst, 1783)				1		nicht selten	Unter Laubholzrinde	
Margarinotus (Promethister) marginatus (Erichson, 1834)		1				<b>selten</b>	Primär in Nestern von Kleinsäufern	aus Mäusenest in der Wurzelnische einer Eiche
<b>Familie: Leptinidae</b>								
Leptinus testaceus Müller, 1817	Mäusefloh	2				nicht häufig	verfolgt Milben auf Mäusen und in deren Nestern	aus Mäusenest in der Wurzelnische einer Eiche
<b>Familie: Cholevidae</b>								
Choleva reitteri Petri, 1915				1 ♂		<b>selten</b>	Primär in Gängen und Nestern von Kleinsäufern	am Moorrand von Glyceria gestreift
Sciodrepoides watsoni (Spence, 1815)					1 ♀	häufig		im Auwald von bodennaher Vegetation gestreift
Catops fuliginosus Erichson, 1837		2 ♂ (GP) 10 ♀				nicht selten		aus Mäusenest in der Wurzelnische einer Eiche
Catops picipes (Fabricius, 1792)		1 ♂ (GP) 1 ♀				nicht häufig	Primär in Nestern von Kleinsäufern	aus Mäusenest in der Wurzelnische einer Eiche
<b>Familie: Leiodidae</b>	Schwammkugelkäfer							
Anisotoma humeralis (Fabricius, 1792)		2 ♂ 5 ♀				nicht selten	hauptsächlich an Schleimpilzen	in Phellinus-artigem pulvrigem Schleimp. an Eiche
Agathidium nigripenne (Fabricius, 1792)					1	nicht selten		
<b>(Familie: Scydmaenidae)</b>	Ameisenkäfer							
seit Assing & Schülke 2011 als Unterfam. zu Staphyl. (Cephennium bis Euconnus siehe unter Staphylinidae)								
<b>Familie: Ptiliidae</b>	Federflügler							
Pterxy suturalis (Heer, 1841)		2				nicht selten	unter Rinden und in vermodertem Holz	im feuchten Mulm eines Eichenastes am Boden
Baeocrara variolosa (Mulsant & Rey, 1867)					1 ♀ (GP)	nicht häufig	mehrfach in hohlen Nadelholzstümpfen gefunden	Unt. Haumattliirhyweg von Saumvegetation gestreift
<b>Familie: Staphylinidae</b>	Kurzflügler							
(Reihenfolge d. Gattungen nach Assing & Schülke 2011)								
Anthobium unicolor (Marsham, 1802)					1 ♀	nicht selten		am Moorrand aus abgestorbenen Juncus gesiebt
Phloeonomus pusillus (Gravenhorst, 1806)		1				häufig		saftende Rinde von abgebroch. großen Eichenast
<b>Phloeonomus minimus (Erichson, 1839)</b>		3				<b>selten</b>		saftende Rinde von abgebroch. großen Eichenast

							Bei Luka et. al. 2009 keine konkreten CH- Funde !	Auch Kanton BS: Lange Erlen (leg. & det. Schiller)
Phloeostiba plana (Paykull, 1792)		1 ♂				nicht häufig		Unter Rinde von abgebrochenen großen Eichenast
Dasycerus sulcatus Brongniart, 1800		3				nicht selten	an verpilztem Holz	aus weißfau verpilztem Eichenstamm gesiebt
Bilboporus minutus Raffray, 1914		1 ♀				nicht häufig		aus weißfau verpilztem Eichenstamm gesiebt
Euplectus karsteni (Reichenbach, 1816)		1 ♀				nicht häufig		Eichenlift: In einer kleinen Stammhöhle im Kronen.
Lordithon thoracicus (Fabricius, 1777)					2 ♀	nicht selten	an Pilzen, Verfolger von Pilzmückenlarven	An Breitblättrigem Rübbling Megacollybia platyphylla
Lordithon exoletus (Erichson, 1839)					1 ♀	nicht häufig	an Pilzen, Verfolger von Pilzmückenlarven	An Breitblättrigem Rübbling Megacollybia platyphylla
Lordithon trinotatus (Erichson, 1839)		1 ♂ (GP) 1 ♀				nicht selten	an Pilzen, Verfolger von Pilzmückenlarven	im feuchten Mulm eines Eichenastes am Boden
Lordithon lunulatus (Linné, 1761)		1				nicht selten	an Pilzen, Verfolger von Pilzmückenlarven	an Laetiporus sulfureus auf Eichenast am Boden
Tachyporus formosus Matthews, 1838				1 ♀		nicht selten		Erlenwäldchen im NO-Teil von Bodenvegetation
Tachyporus transversalis Gravenhorst, 1806				1 ♀		nicht häufig		
Myllaena intermedia Erichson, 1837				1 ♀ (GP)		häufig		
Gyrophaena affinis Mannerheim, 1830					1 ♂ (GP)	nicht selten	an Pilzen	An Breitblättrigem Rübbling Megacollybia platyphylla
Gyrophaena gentilis Erichson, 1839					7 ♂ (GP)	nicht selten	an Pilzen	An Breitblättrigem Rübbling Megacollybia platyphylla
Gyrophaena minima Erichson, 1837					1 ♂ (GP)	nicht häufig	an Pilzen	An Breitblättrigem Rübbling Megacollybia platyphylla
Gyrophaena bihamata Thomson, 1867					4 ♂ (GP) 3 ♀	nicht häufig	an Pilzen	An Breitblättrigem Rübbling Megacollybia platyphylla
Gyrophaena joyi Wendeler, 1924					3 ♂ (GP) 1 ♀	<b>selten</b>		An Breitblättrigem Rübbling Megacollybia platyphylla
Gyrophaena manca Erichson, 1839		1 ♂ (GP)				nicht selten	an Pilzen	an Laetiporus sulfureus auf Eichenast am Boden
(Gyrophaena angustata Stephens, 1832)								
Gyrophaena strictula Erichson, 1839		1 ♂ (GP)				nicht häufig	an Pilzen	an Laetiporus sulfureus auf Eichenast am Boden
Gyrophaena boleti (Linné, 1758)					1 ♂ (GP)	nicht häufig	bevorzugt an sporenden Baumschwämmen	Auf der Hutunterseite von Fomitopsis pinicola

					3 ♀		
Placusa tachyporoides (Waltl, 1838)		1 ♀ (GP)				nicht häufig	unter saftender Rinde saftende Rinde von abgebroch. großen Eichenast
Placusa pumilio (Gravenhorst, 1802)		1 ♂ (GP)				nicht häufig	unter saftender Rinde saftende Rinde von abgebroch. großen Eichenast
Leptusa fumida (Erichson, 1839)		1 ♀				häufig	unter Rinde am Fuß einer Alteiche
Euryusa optabilis Heer, 1839		1 ♀				nicht häufig	aus weißfauil verpilztem Eichenstamm gesiebt
Bolitochara obliqua Erichson, 1837		1 ♂				häufig	an Laetiporus sulfureus auf Eichenast am Boden
Bolitochara lucida (Gravenhorst, 1802)		1 ♀				nicht häufig	an Laetiporus sulfureus auf Eichenast am Boden
Plataraea elegans (G. Benick, 1934)					1 ♀(GP)	<b>selten</b>	Auwald um 18.50 Uhr an Clitocybe angefliegen
Atheta nigricornis (Thomson, 1856)		2 ♀ (1 GP)				nicht häufig	aus Mäusenest in der Wurzelnische einer Eiche
Atheta (Mischgruppe II) sodalis (Erichson, 1837)		1 ♂				häufig	unter Rinde am Fuß einer Alteiche
Atheta (Mischgruppe II) gagatina (Baudi, 1848)					1 ♀(GP)	nicht häufig	An Breitblättrigem Rübbling Megacollybia platyphylla
Atheta (Mischgruppe II) pallidicornis (Thomson, 1856)		2 ♂ 1 ♀(GP)				nicht selten	bevorzugt an Pilzen an Laetiporus sulfureus auf Eichenast am Boden
Atheta (Mocyta) fungi (Gravenhorst, 1806)		1 ♀ (GP)				häufig	Aus Laubstreu in der Wurzelnische einer Eiche
Atheta (Mischgruppe I) coriaria (Kraatz, 1856)		1 ♀ (GP)				nicht häufig	saftende Rinde von abgebroch. großen Eichenast
Atheta (Mischgruppe I) crassicornis (Fabricius, 1792)					1 ♂ (GP)	nicht selten	bevorzugt an Pilzen An Breitblättrigem Rübbling Megacollybia platyphylla
Hygronoma dimidiata (Gravenhorst, 1806)				1		nicht selten	
Dinaraea aequata (Erichson, 1837)				1 ♀		häufig	
Oxypoda (Oxypoda s.str.) opaca (Gravenhorst, 1802)		1 ♀ (GP)				häufig	aus Mäusenest in der Wurzelnische einer Eiche
Oxypoda (Mycetodrepa) alternans (Gravenhorst, 1802)		1				häufig	an Pilzen an Laetiporus sulfureus auf Eichenast am Boden
Aleochara sparsa Heer, 1839			2 ♂ (2 GP) 2 ♀			nicht häufig	Beim Hof am Saftfluss einer solitären Eiche
			*)				Stelle von Hr. Damian Schürmann entdeckt !
Bledius opacus (Block, 1799)			3			nicht selten	Lichtfang am Kiesgrubenrand bei Dunkelheit
Stenus junco (Paykull, 1789)				1 ♂ 2 ♀		nicht selten	am Moorrind aus abgestorbenen Juncus gesiebt



Stenus ater Mannerheim, 1830				1 ♂		nicht häufig		angeflogen am Rand vom Eichen-Hagebuchenw.	
Stenus lustrator Erichson, 1839				2 ♀		nicht häufig		am Moorrand aus Juncus-Bülten	
Stenus nitens Stephens, 1833				1 ♂ (GP) 1 ♀		nicht häufig		am Moorrand aus Juncus-Bülten	
Stenus latifrons Erichson, 1839				1 ♀		nicht häufig		am Moorrand aus Juncus-Bülten	
Cephennium gallicum Ganglbauer, 1899		1 ♂ (GP)				nicht häufig		an stehendem weißfaulen Eichenstamm	
Neuraphes elongatulus (Müller & Kunze, 1822)		1 ♂ (GP)				nicht selten	in Laubstreu und vermodertem Holz	aus weißfaul verpilztem Eichenstamm gesiebt	
Euconnus (Napochus) pragensis (Machulka, 1923)		1 ♀				selten	bevorzugt in Höhlungen alter Bäume	Eichenlift: In einer kleinen Stammhöhle im Kronen.	
Lathrobium brunripes (Fabricius, 1792)				3 ♀		häufig			
Lathrobium fovulum Stephens, 1833				2 ♂ (1 GP) 3 ♀		nicht häufig			
Tetartopeus terminatus (Gravenhorst, 1802)				2 ♀		nicht selten	an Gewässerrändern		
Paederus riparius (Linné, 1758)				3 ♂ (1 GP) 1 ♀		nicht selten	sehr hygrophil, besonders in Mooren im Sphagnum	am Moorrand aus Juncus-Bülten	
Rugilus erichsonii (Fauvel, 1867)				1 ♀		nicht selten		am Moorrand aus abgestorbenen Juncus gesiebt	
Erichsonius cinerascens (Gravenhorst, 1802)				5 ♂ (1 GP) 4 ♀		nicht selten	an Gewässerrändern		
Philonthus decorus (Gravenhorst, 1802)				1 ♂		häufig			
Quedius (Microsaurus) cruentus (Olivier, 1795)		1 ♂ 2 ♀				häufig	unter Rinden und in vermodertem Holz		
<b>Familie: Omalidae</b>									
Omalisus fontisbellaquaei Fourcroy, 1785					1 ♂	nicht selten			
<b>Familie: Cantharidae</b> Weichkäfer									
Cantharis pellucida Fabricius, 1792				1 ♀		häufig			
Rhagonycha gallica Pic, 1923				1 ♀		nicht häufig			
<b>Familie: Drilidae</b>									
Drilus flavescens Olivier, 1790		1 ♂			1 ♂	nicht selten		in der Strauchschicht	
<b>Familie: Malachiidae</b> Zipfelkäfer									
Malachius bipustulatus (Linné, 1758)					1 ♀	nicht selten	Larven an Holz, Adulte besonders an Grasblüten	Unt. Haumattliirhyweg von Saumvegetation gestreift	

Axinotarsus marginalis (Laporte de Castelnau, 1790)					2 ♀	nicht selten		Unt. Haumättlirhyweg von Saumvegetation gestreift
<b>Familie: Dasytidae</b>	Wollhaarkäfer							
Dasytes (Mesodasytes) virens (Marsham, 1802)		1 ♀				häufig		von Aruncus dioicus-Blüten
Dasytes (Mesodasytes) plumbeus (Müller, 1776)		1 ♀				häufig		von Aruncus dioicus-Blüten
<b>Familie: Cleridae</b>	Buntkäfer							
Tillus elongatus (Linné, 1758)	Holzbuntkäfer	1 ♀				nicht selten	Ptilinus pectinicornis ist bevorzugtes Beutetier	an von Ptilinus besiedelter abgestorbenen Buche
Trichodes alvearius (Fabricius, 1792)	Bienenwolf		1 ♀			nicht selten		in Potentilla-Blüte am zentralen Hang
<b>Familie: Elateridae</b>	Schnellkäfer							
Agriotes pallidulus (Illiger, 1807)				1 ♀		nicht selten		
Agriotes acuminatus (Stephens, 1830)		1 ♂				nicht selten		in der Strauchschicht
Agriotes ustulatus (Schaller, 1783)			1 ♂			nicht selten		Lichtfang am Kiesgrubenrand bei Dunkelheit
Adrastus rachifer (Fourcroy, 1785)			2 ♂ (1 GP) 3 ♀			nicht selten		
Hemicrepidius niger (Linné, 1758)		1 ♂				häufig		in der Krautschicht unter Alteichen
Athous vittatus (Fabricius, 1792)				1 ♂		häufig		
Athous bicolor (Goeze, 1777)					1 ♂	nicht selten		
Zoroachros meridionalis (Laporte de Castelnau, 1840)			3			nicht häufig	auf sonnenexponierten rohen Kiesböden	Lichtfang am Kiesgrubenrand bei Dunkelheit
<b>Familie: Throscidae</b>								
Trixagus dermestoides (Linné, 1767)				1	1	nicht selten		im Auwald von bodennaher Vegetation gestreift
Trixagus obtusus Curtis, 1827					1 ♂	nicht häufig		Von Veget. im überschwemmten Erlen-Bruchwald
<b>Familie: Buprestidae</b>	Prachtkäfer							
Agrilus sulcicollis Lacordaire, 1835	Blaugrüner Eichen-Pr.k.	2 ♀				nicht selten	Larvalentwicklung nur in Ästen von Eichen-Arten	Angeflogen an abgebrochenen großen Eichenast
Agrilus cuprescens Ménétries, 1832	Schmaler Brombeerpr.k..				1 ♀	nicht häufig	Larvalentw. in Rosaceae-Sträuchern, bes. Bomb.	Abends am Waldrand angeflogen
<b>Familie: Scirtidae</b>	Sumpfkäfer							
Microcara testacea (Linné, 1767)				3		nicht häufig		
Cyphon coarctatus Paykull, 1799				2 ♂ (2 GP)		nicht selten	an Gewässerrändern	
Cyphon ruficeps Tournier, 1868					1 ♂	nicht		im Auwald von bodennaher

				(GP)	häufig		Vegetation gestreift
Cyphon variabilis (Thunberg, 1787)				6 (1 ♂ GP)	nicht selten	an Gewässerrändern	
Cyphon padi (Linné, 1758)				2 ♂ 1 ♀ (GP)	nicht selten	an Gewässerrändern	
<b>Familie: Dryopidae</b>							
Dryops luridus (Erichson, 1847)				1 ♀	nicht selten		
<b>Familie: Dermestidae</b>	Speckkäfer						
Anthenus pimpinellae Fabricius, 1775		1			nicht häufig		
Anthenus scrophulariae (Linné, 1758)		1			nicht häufig		
<b>Familie: Byturidae</b>							
Byturus tomentosus (De Geer, 1774)	Himbeerkäfer	1			häufig		in Himbeer-Blüte
<b>Familie: Cerylonidae</b>							
Cerylon histeroides (Fabricius, 1792)		1			häufig	unter Rinden von Laub- und Nadelholz	an stehendem weißfaulen Eichenstamm
Cerylon ferrugineum Stephens, 1830					häufig	unter Rinden von Laubholz	aus weißfaul verpilztem Eichenstamm gesiebt
<b>Familie: Nitidulidae</b>	Glanzkäfer						
Meligethes aeneus (Fabricius, 1775)	Raps-Glanzkäfer	2	2		sehr häufig	Adulte auf Blüten, Larven in Brassicaceae-Blüten	
Meligethes viridescens (Fabricius, 1787)		1			sehr häufig	Adulte auf Blüten, Larven in Brassicaceae-Blüten	von Aruncus dioicus-Blüten
Meligethes planiusculus (Heer, 1841)			1 ♂ (GP)		nicht häufig	Larvalentwicklung in Borraginaceae-Blüten	von Natterkopf (Echium vulgare)
Epuraea longula Erichson, 1845		2 ♂ (GP) 1 ♀			nicht selten		saftende Rinde von abgebroch. großen Eichenast
Epuraea unicolor (Olivier, 1790)		11 (1 ♂ GP)			häufig		saftende Rinde von abgebroch. großen Eichenast
Epuraea ocularis Fairmaire, 1849		7			häufig	Seit 1999 in Mitteleuropa , an Baumsaft und Früchten	saftende Rinde von abgebroch. großen Eichenast
Stelidota geminata (Say, 1805)				1	nicht selten	Seit 2004 in Mitteleuropa , an Früchten, Saft, Pilzen	
		2 ♂ 1 ♀					saftende Rinde von abgebroch. großen Eichenast
Pocadius ferrugineus (Fabricius, 1775)					nicht selten	Bevorzugt in Stäublingen	an Laetiporus sulfureus auf Eichenast am Boden
Pocadius adustus Reitter, 1888					nicht selten	Bevorzugt in Stäublingen	an Laetiporus sulfureus auf Eichenast am Boden

Cychramus luteus (Fabricius, 1787)		1				häufig		von Aruncus dioicus-Blüten
<b>Kateretidae</b>								
Brachypterus urticae (Fabricius, 1792)					1	häufig		
<b>Familie: Monotomidae</b>	Rinden-Glanzkäfer							
Rhizophagus perforatus Erichson, 1845		4				nicht häufig		unter Rinde am Fuß einer Alteiche
<b>Familie: Silvanidae</b>								
Silvanus bidentatus (Fabricius, 1792)		1		1		nicht selten	unter saftender Laubholzrinde, bevorzugt Eiche	
Silvanoprus fagi (Guérin, 1844)		1				nicht häufig		an abgestorbenem Eichenast mit welken Blättern
Uleiota planata (Linné, 1761)		1 ♀		1 ♂ 1 ♀		häufig	Unter Laubholzrinde	
<b>Familie: Cryptophagidae</b>	Schimmelkäfer							
Cryptophagus dentatus (Herbst, 1793)		1 ♂ (GP) 1 ♀				nicht selten		an stehendem weißfaulen Eichenstamm
Cryptophagus scanicus (Linné, 1758)		1 ♂ (GP)				nicht häufig		an stehendem weißfaulen Eichenstamm
Atomaria (Anchicera) mesomela (Herbst, 1792)				2		nicht häufig		
Atomaria (Anchicera) turgida Erichson, 1846		1			1	nicht häufig		von bodennaher Vegetation gestreift
Atomaria (Atomaria s.str.) linearis Stephens, 1830			1			häufig	eurytop an schimmelnden Pflanzenresten	Lichtfang am Kiesgrubenrand bei Dunkelheit
<b>Familie: Phalacridae</b>								
Olibrus liquidus Erichson, 1845			1 ♀			nicht selten	polyphag an Asteraceae-Arten	Lichtfang am Kiesgrubenrand bei Dunkelheit
<b>Familie: Latridiidae</b>	Moderkäfer							
Enicmus rugosus (Herbst, 1793)		1				nicht häufig		Eichenlift: Von Eichenast im Kronenbereich
Dienerella vincenti Johnson, 2007		1 ♀				nicht häufig		an stehendem weißfaulen Eichenstamm
(=Dienerella elongata (Curtis, 1830))								
Cartodere nodifer (Westwood, 1839)		1				häufig		Eichenlift: In einer kleinen Stammhöhle im Kronen..
Stephostethus angusticollis (Gyllenhal, 1827)		1				häufig		an abgestorbenem Eichenast mit welken Blättern
Corticarina similata (Gyllenhal, 1827)		1 ♀				nicht häufig		an stehendem weißfaulen Eichenstamm
<b>Familie: Mycetophagidae</b>								

Mycetophagus quadripustulatus (Linné, 1761)		1 ♂ 1 ♀				nicht häufig		an Laetiporus sulfureus auf Eichenast am Boden
<b>Familie: Zopheridae</b>	Rindenkäfer							
Coxelus pictus (Sturm, 1807)				3		häufig		Von tockenem weißfaulem Hainbuchenast
Bitoma crenata (Fabricius, 1775)				3		häufig	unter Rinden, bevorzugt sonnenexponiertes Laubholz	
<b>Familie: Corylophidae</b>	Faulholzkäfer							
Orthoperus corticalis (Redtenbacher, 1849)		1 ♂ (GP) 1 ♀				nicht selten	unter Rinden und an morschem Holz	an stehendem weißfaulen Eichenstamm
(O. improvisus Bruce, 1946)								
(O. mundus sensu Köhler & Klausnitzer, 1998)								
<b>Familie: Coccinellidae</b>	Marienkäfer							
Scymnus (Pullus) haemorrhoidalis Herbst, 1797				1	1	nicht selten	gerne in feuchten Habitaten	
Coccinella septempunctata Linné, 1758	Siebenpunkt			1		häufig	euryöker Blattlausverfolger	
Coccinella quinquepunctata Linné, 1758								
Harmonia axyridis (Pallas, 1773)	Asiatischer Marienkäfer				1 ♀	sehr häufig	Neozoon ! Euryöker Blattlausverfolger	
Calvia decemguttata (Linné, 1767)			2	1		nicht selten	gerne in feuchten Habitaten	Lichtfang am Kiesgrubenrand bei Dunkelheit
Propylea quatuordecimguttata (Linné, 1758)						sehr häufig	euryöker Blattlausverfolger	Von Veget. im überschwemmten Erlen-Bruchwald
<b>Familie: Sphindidae</b>	Staubpilzkäfer							
Arpidiphorus orbiculatus (Gyllenhal, 1808)					1	nicht selten	hauptsächlich an und in Schleimpilzen	
<b>Familie: Ciidae</b>	Schwammkäfer							
Orthocis lucasi (Abeille de Perrin, 1874)				2 ♀		nicht häufig	nur an Spaltblättling (Schizophyllum commune.)	Buchenast an Spaltblättling (Schizophyllum com.)
Ennearthron cornutum (Gyllenhal, 1827)				2 ♂		häufig	polyphag in Baumschwämmen und an deren Myzel	Von tockenem weißfaulem Hainbuchenast
<b>Familie: Anobiidae</b>	Nagekäfer							
Ptilinus pectinicornis (Linné, 1758)	Gekämmter Nagekäfer				2 ♂	häufig	in trockenem Holz, bevorzugt Fagus	am Rheinufer an gesplittertem Eschen-Stamm
Dorcatoma punctulata Mulsant & Rey, 1864						<b>selten</b>	In Fomitopsis pinicola, bevorzugt in kühlen Habitaten	Von Veget. im überschwemmten Erlen-Bruchwald
<b>Familie: Oedemeridae</b>	Scheinbockkäfer							

Chrysanthia viridissima (Linné, 1767)					1	nicht selten	Larven in Holz, Adulte auf Blüten	Auf Dolde von Giersch (Aegopodium podagraria)
<b>Familie: Scaptiidae</b>								
Anaspis (Anaspis s. str.) frontalis (Linné, 1758)		1 ♀				häufig		Eichenlift: Von Eichenlaub im Kronenbereich
Anaspis (Anaspis s. str.) thoracica (Linné, 1758)		2 ♀				nicht selten		Eichenlift: Von Eichenlaub im Kronenbereich
				1 ♀				am NW-Rand von abgestorbener Birke
<b>Familie: Mordellidae</b>	Stachelkäfer							
Mordellistena humeralis (Linné, 1758)		1 ♂				nicht selten		von Aruncus dioicus-Blüten
<b>Familie: Melandryidae</b>	Düsterkäfer							
Hallomenus binotatus (Quensel, 1790)		3				nicht häufig	in Baumpilzen	an Laetiporus sulfureus auf Eichenast am Boden
<b>Familie: Tenebrionidae</b>	Schwarzkäfer							
Eledona agricola (Herbst, 1795)		1				häufig	Bevorzugt in Laetiporus sulfureus	an Laetiporus sulfureus auf Eichenast am Boden
Diaperis boleti (Linné, 1758)		3				nicht selten	Bevorzugt in Laetiporus sulfureus	an Laetiporus sulfureus auf Eichenast am Boden
<b>Familie: Geotrupidae</b>	Mistkäfer							
Anoplotrupes stercorosus (Scriba, 1791)	Waldmistkäfer	1				sehr häufig	an Mist, Aas und Faulstoffen	in Pferdemit auf Waldweg
<b>Familie: Cerambycidae</b>	Bockkäfer							
Stenocorus meridianus (Linné, 1758)		1 ♂				nicht selten		von Vegetation 3 m neben abgestorbener Eiche
Grammoptera ruficornis (Fabricus, 1781)		1				häufig		von Aruncus dioicus-Blüten
Alosterna tabacicolor (De Geer, 1775)		2			2	häufig		von Aruncus dioicus-Blüten
Leptura maculata (Poda, 1761)	Gefleckter Schmalbock				1 ♂	häufig	Larven polyphag in Laubholz, Adulte auf Blüten	Auf Dolde von Giersch (Aegopodium podagraria)
Anastrangalia dubia (Scopoli, 1763)					1	nicht selten		von Aruncus dioicus-Blüten
Pachytodes cerambyciformis (Schrank, 1781)					1	häufig		von Aruncus dioicus-Blüten
Stenurella melanura (Linné, 1758)					1 ♀	häufig		von Aruncus dioicus-Blüten
Obrium brunneum (Fabricius, 1792)		1 ♂ 1 ♀			1 ♀	häufig	Larvalentwicklung in Nadelhölzern	von Aruncus dioicus-Blüten
Molorchus umbellatarum (Schreber, 1759)		1 ♂				nicht häufig	Larvalentwicklung in Rosaceae	von Aruncus dioicus-Blüten
<b>Familie: Chrysomelidae</b>	Blattkäfer							
Oulema gallaeciana (Heyden, 1870)				1		häufig	an Gräsern	am Moorrund von Glyceria fluitans

Labidostomis longimana (Linné, 1761)			1 ♀			nicht häufig	bevorzugt an Lotus-Arten	zentrale Böschung von Hornklee (Lotus corniculat.)
Pachybrachis sinuatus Mulsant & Rey, 1859			3 ♂ (1 GP) 1 ♀			nicht häufig	oligophag an Salix-Arten	Lichtfang am Kiesgrubenrand bei Dunkelheit
Aphthona nonstriata (Goeze, 1777)					2	nicht selten	oligophag an Iris-Arten	Erlen-Bruchwald von gelber Schwertlilie (Iris ps.)
Longitarsus succineus (Foudras, 1860)			2 ♂ (2 GP) 1 ♀			häufig	polyphag an Asteraceae-Arten	Lichtfang am Kiesgrubenrand bei Dunkelheit
Longitarsus melanocephalus (De Geer, 1775)			1 ♂ (GP)			häufig	oligophag an Plantago-Arten	Lichtfang am Kiesgrubenrand bei Dunkelheit
Longitarsus brisouti Heikertinger, 1912			1 ♀(GP)			nicht häufig	oligophag an Senecio-Arten	Lichtfang am Kiesgrubenrand bei Dunkelheit
Longitarsus nasturtii (Fabricius, 1782)			1 ♂ (GP) 1			häufig	polyphag an Borraginaceae-Arten	von Natterkopf (Echium vulgare)
Longitarsus holsaticus (Linné, 1758)				1 ♂		nicht häufig		
Longitarsus luridus (Scopoli, 1763)			1 ♂ (GP) 1 ♀			häufig		Lichtfang am Kiesgrubenrand bei Dunkelheit
Longitarsus anchusae (Paykull, 1799)			1 ♀			häufig	polyphag an Borraginaceae-Arten	Lichtfang am Kiesgrubenrand bei Dunkelheit
Altica oleracea (Linné, 1758)	„Kohlerdfloh“		1 ♀(GP)			häufig		Lichtfang am Kiesgrubenrand bei Dunkelheit
Lythriaria salicariae (Paykull, 1800)				1		nicht selten		
Crepidodera aurea (Geoffroy, 1785)				1		häufig		
Crepidodera aurata (Marsham, 1802)					1	sehr häufig	polyphag an Populus- und Salix-Arten	
Podagrica fuscicornis (Linné, 1767)					2	nicht selten	oligophag an Malvaceae-Arten	Östliche Randböschung von Malva spec.
Apteropeda globosa (Illiger, 1794)					1	nicht häufig		im Auwald von bodennaher Vegetation gestreift
<b>Familie: Scolytidae</b>	Borkenkäfer							
Dryocoetes villosus (Fabricius, 1792)		2				nicht häufig		unter Rinde am Fuß einer Alteiche
Xylosandrus germanus (Blandford, 1894)					1 ♀	häufig	Pilzzüchter in noch safthaltigem Laub- und Nadelholz	Abends am Waldrand angefliegen
<b>Familie: Rhynchitidae</b>	Blattwickler							
Chonostropheus tristis (Fabricius, 1794)	Ahorn-Blattroller	1				nicht selten	Larven in selbst gedrehten Blattwickeln von Ahorn	von jungen Bergahorn
<b>Familie: Apionidae</b>	Spitzmaus-Rüssler							

Kalcapion pallipes (Kirby, 1808)				1	1 ♂	nicht häufig		Im Auwald von Wald-Bingelkraut
Pseudapion moschatae (Hoffmann, 1938)			1 ♀			selten	oligophag an Malva moschata und M. alcea	Östliche Randböschung von Malva spec.
Trichopterapion holosericeum (Gyllenhal, 1833)		1 ♂				nicht selten	Erst seit 2002 in der Region, an Hainbuche	in der Strauchschicht
Protapion fulvipes (Geoffroy, 1785)			4 ♀			häufig		Tümpelrand von angesättem Trifolium hybridum
Protapion trifolii (Linné, 1767)				1 ♀		nicht häufig		
Catapion meieri (Desbrochers, 1901)			1 ♀			nicht häufig		Tümpelrand von angesättem Trifolium hybridum
Ischnopterapion loti (Kirby, 1808)			1 ♀			häufig	oligophag an Lotus-Arten	
Ischnopterapion virens (Herbst, 1797)					1 ♀	häufig		Unt. Haumätlirhyweg von Saumvegetation gestreift
Eutrichapion ervi (Kirby, 1808)			1 ♂ 1 ♀			nicht selten	oligophag an Vicia-Arten u. Lathyrus pratensis	
<b>Familie: Curculionidae</b>	Rüsselkäfer							
(Reihenfolge nach Rheinheimer & Hassler 2010)								
Dryophthorus corticalis (Paykull, 1792)					1	nicht häufig	in abgestorbenem Laub- und Nadelholz	Abends am Waldrand angefliegen
Polydrusus (Eustolus) pterygomalis Boheman, 1840		2				nicht selten		Eichenlift: Von Eichenlaub im Kronenbereich
Polydrusus (Chrysoyphis) formosus (Mayer, 1779)					2	häufig	polyphag an Laubbäumen und Sträuchern	
Liophloeus tessulatus (Müller, 1776)	Würfelfleckerflüssler	1 ♀				häufig		
Barypeithes araneiformis (Schrank, 1781)		1				häufig		Aus Laubstreu in der Wurzelniche einer Eiche
Sitona humeralis Stephens, 1831				1 ♂	1	häufig	oligophag an Medicago-Arten	
Curculio venosus (Gravenhorst, 1807)		1 ♀				nicht selten	Larvalentwicklung in Früchten von Eichen-Arten	Eichenlift: Von Eichenlaub im Kronenbereich
Archarius pyrrocera (Marshall, 1802)		1 ♂				nicht selten	Larvalentw. in Eichengallen von Cynips quercifolii	Eichenlift: Von Eichenlaub im Kronenbereich
Dorytomus taeniatus (Fabricius, 1781)				1 ♂		nicht selten		
Tychius brevisculus Desbrochers, 1873			1 ♂			nicht häufig	oligophag an Melilotus-Arten	Lichtfang am Kiesgrubenrand bei Dunkelheit
Mecinus pascuorum (Gyllenhal, 1813)			1			nicht häufig	monophag an Plantago lanceolata	Im NO-Teil um 17 Uhr im Flug
(vor Caldara 2001 in der Gattung Gymnetron)								
Orchestes pilosus ((Linné, 1758)	Behaarter Eichen-Springr.	1				nicht häufig	Blattminierer auf Eichen, bevorzugt im Kronenbereich	Eichenlift: Von Eichenlaub im Kronenbereich



Orchestes quercus (Fabricius, 1781)	Eichenspringrüssler	1				nicht selten	Blattminierer auf Eichen	Eichenlift: Von Eichenlaub im Kronenbereich
Orchestes fagi (Linné, 1758)	Buchenspringrüssler	1				sehr häufig	monophag an Rotbuche, Larven sind Blattminierer	Eichenlift: Von Eichenlaub im Kronenbereich
Mononychus punctumalbum (Herbst, 1784)	Schwertlilienrüssler					1 ♂ 1 ♀	oligophag an Iris-Arten	Erlen-Bruchwald von gelber Schwertlilie (Iris ps.)
Pelenomus waltoni (Boheman, 1843)						2 ♂ 1 ♀	an Polygonum hydropiper und P. mite	am Moorrand von Polygonum spec.
Tapeinotus sellatus (Fabricius, 1794)						1 ♂	monophag an Gilbweiderich (Lysimachia vulgaris)	Rheinufer von Gilbweiderich (Lysimachia vulgaris)
<b>Gesamtsumme Möhlin: 236 Käfer-Arten</b> (Stand 14.12.2012)	davon in Teilgebiet	A: 90	C: 33 (*)	D: 70	F: 52			

Die Quersumme ist größer als 236, weil einige Arten in mehreren Teilgebieten vertreten sind \*) Funde außerhalb d. definierten Gebiets nicht gezählt

## Insekten

Georg und Rosmarie Artmann, Caroline Baumgartner, Simone Baumgartner, Karl und Heidi Hirt, Doris Hölling, Rolf Schafroth, Anna Stäubli, Gerhard Vonwil (spezielle Käferliste Wolfgang Schiller)

Deutsche Namen	Wissenschaftliche Namen		Familie	Teilgebiete				Beobachtet von:	Bestimmt von:	Bemerkungen zu den Arten von G. Artmann und K. Hirt
Libellen										
Gebänderte Prachtlibelle	Calopteryx	splendens	Calopterygidae			C		Vonwil Baumgartner Artmann	Vonwil Baumgartner Artmann	Häufige Art
Blauflügel-Prachtlibelle	Calopteryx	virgo	Calopterygidae				E	Vonwil G. Baumgartner C.&S.	Vonwil G. Baumgartner C. & S.	Häufige Art
Weidenjungfer	Lestes	viridis	Lestidae			C		Vonwil G. Baumgartner C.&S.	Vonwil G. Baumgartner C. & S.	Häufige Art
Federlibelle	Platycnemis	pennipes	pennipes				E	Vonwil G. Baumgartner C.&S.	Vonwil G. Baumgartner C. & S.	Häufige Art
Frühe Adonislibelle	Pyrrhosoma	nymphula	nymphula				E	Vonwil G. Baumgartner C.&S.	Vonwil G. Baumgartner C. & S.	Häufige Art
Grosse Pechlibelle	Ischnura	elegans	Coenagrionidae			C	E	Vonwil Baumgartner Artmann	Vonwil Baumgartner Artmann	Häufige Art
Kleine Pechlibelle	Ischnura	pumilo	Coenagrionidae			C		Vonwil Baumgartner Artmann	Vonwil G.	In der Region wenig häufige Art

Becher-Azurjungfer	Enallagma	cyathigerum	Coenagrionidae			C	D	E	Vonwil Baumgartner Artmann	Vonwil Baumgartner Artmann	Häufige Art
Hufeisen-Azurjungfer	Coenagrion	puella	Coenagrionidae			C	D	E	Vonwil Baumgartner Artmann	Vonwil Baumgartner Artmann	An stehenden Gewässern sehr häufige Art
Gabel-Azurjungfer	Coenagrion	scitulum	Coenagrionidae			C			Vonwil Baumgartner Artmann	Vonwil G.	Sehr seltene Art, neu für die Region!
Kleines Granatauge	Erythromma	viridulum	Coenagrionidae			C			Vonwil Baumgartner Artmann	Vonwil G.	In der Region wenig häufige Art
Blaugrüne Mosaikjungfer	Aeshna	cyanea	Aeshnidae			C			Vonwil G. Baumgartner C.&S.r	Vonwil G. Baumgartner C. & S.	Sehr häufige Art, oft auch abseits von Gewässern
Grosse Königslibelle	Anax	imperator	Aeshnidae			C	D		Vonwil Baumgartner Artmann	Vonwil Baumgartner Artmann	Häufige Art, oft auch abseits von Gewässern
Gemeine Keiljungfer	Gomphus	vulgatissimus	Gomphidae					E	Vonwil G. Baumgartner C.&S.	Vonwil G. Baumgartner C. & S.	Exuvien werden an den Flüssen häufig gefunden, Imagines aber selten gesehen
Gemeine Smaragdlibelle	Cordulia	aenea	Corduliidae					D	Vonwil G. Baumgartner C.&S.	Vonwil G. Baumgartner C. & S.	In stehenden Gewässern mässig häufige Art
Vierfleck	Libellula	quadrimaculata	Libellulidae			C	D		Vonwil Baumgartner Artmann	Vonwil Baumgartner Artmann	An stehenden Gewässern häufige Art
Plattbauch	Libellula	depressa	Libellulidae			C	D		Vonwil Baumgartner Artmann	Vonwil Baumgartner Artmann	An stehenden Gewässern häufige Art
Südlicher Blaupfeil	Orthetrum	brunneum	Libellulidae			C			Vonwil Baumgartner Artmann	Vonwil Baumgartner Artmann	An stehenden Gewässern häufige Art
Grosser Blaupfeil	Orthetrum	cancellatum	Libellulidae			C			Vonwil Baumgartner Artmann	Vonwil Baumgartner Artmann	An stehenden Gewässern häufige Art
Östlicher Blaupfeil	Orthetrum	albistylum	Libellulidae			C			Vonwil G. Baumgartner C.&S.	Vonwil G. Baumgartner C. & S.	Seltene Art, in der Region noch kaum Nachweise!
Feuerlibelle	Crocothemis	erythraea	Libellulidae			C			Vonwil Baumgartner Artmann	Vonwil Baumgartner Artmann	An stehenden Gewässern häufige Art, aber in der Region noch wenig Nachweise
Grosse Heidelibelle	Sympetrum	striolatum	Libellulidae			C			Vonwil Baumgartner Artmann	Vonwil Baumgartner Artmann	Häufige Art, oft auch abseits von Gewässern
Frühe Heidelibelle	Sympetrum	fonscolombi	Libellulidae			C			Vonwil Baumgartner Artmann	Vonwil Baumgartner Artmann	Wenig häufige Art
Schwarze Heidelibelle	Sympetrum	danae	Libellulidae					D	Vonwil G. Baumgartner C.&S.	Vonwil G. Baumgartner C.&S.	In der Region seltene Art!
Ohrwürmer											
Wald-Ohrwurm	Chelidurella	acanthopygia		A					Hölling D.	Hölling D.	Wenig häufig gefundene Art, weil versteckt und unauffällig

Heuschrecken										
Gemeine Sichelschrecke	Phaneroptera	falcata	Phaneropteridae			C		Artmann R.&G.	Artmann R.&G.	Mässig häufige Art, aber in Zunahme begriffen
Punktierte Zartschrecke	Leptophyes	punctatissima	Phaneropteridae			C		Artmann R.&G.	Artmann R.&G.	Häufige Art
Grünes Heupferd	Tettigonia	viridissima	Tettigoniidae			C		Artmann R.&G.	Artmann R.&G.	Sehr häufige Art
Roesels Beissschrecke	Metrioptera	roeselii	Tettigoniidae			C		Artmann R.&G.	Artmann R.&G.	Sehr häufige Art
Langfühler-Dornschröcke	Tetrix	tenuicornis	Tetrigidae			C		Artmann R.&G.	Artmann R.&G.	Häufige Art
Blaufügelige Sandschrecke	Sphingonotus	caerulans	Acrididae			C		Artmann R.&G.	Artmann R.&G.	Mässig häufige Art
Lauschschrecke	Mecostethus	parapleurus	Acrididae			C		Artmann R.&G.	Artmann R.&G.	Sehr häufige Art
Grosse Goldschrecke	Chrysochraon	dispar	Acrididae			C		Artmann R.&G.	Artmann R.&G.	Häufige Art
Brauner Grashüpfer	Chorthippus	brunneus	Acrididae			C		Artmann R.&G.	Artmann R.&G.	Häufige Art
Gemeiner Grashüpfer	Chorthippus	parallelus	Acrididae			C		Artmann R.&G.	Artmann R.&G.	Sehr häufige Art
Wanzen										
Rückenschwimmer Gattung	Notonecta	sp.	Notonectidae			C		Artmann R.&G.	Artmann R.&G.	In stehenden Gewässern sehr häufig
Kugelwanze	Coptosoma	scutellatum	Plataspidae			C		Artmann R.&G.	Artmann R.&G.	Mässig häufige Art
Baumwanzen-Art	Carpocoris	purpureipennis	Pentatomidae			C		Artmann R.&G.	Artmann R.&G.	Häufige Art
Baumwanzen-Art	Dolycoris	baccarum	Pentatomidae			C		Artmann R.&G.	Artmann R.&G.	Sehr häufige Art
Grüne Stinkwanze	Palomena	prasina	Pentatomidae			D		Artmann R.&G.	Artmann R.&G.	Sehr häufige Art
Ginster-Baumwanze	Piezodorus	lituratus	Pentatomidae			C		Artmann R.&G.	Artmann R.&G.	Mässig häufige Art
Rotbeinige Baumwanze	Pentatoma	rufipes	Pentatomidae	A				Hölling D.	Hölling D.	Häufige Art
Stachelwanzen-Art	Acanthosoma	haemorrhoidale	Acanthosomatidae			C		Artmann R.&G.	Artmann R.&G.	Mässig häufige Art
Randwanzen-Art	Enoplops	scava	Coreidae			C		Artmann R.&G.	Artmann R.&G.	Wenig häufige Art, an Ruderalstellen mässig häufig
Leder-oder Saumwanzen-Art	Coreus	marginatus	Coreidae			C		Artmann R.&G.	Artmann R.&G.	Sehr häufige Art
Leder-oder Saumwanzen-Art	Coriomeris	denticulatus	Coreidae			C		Artmann R.&G.	Artmann R.&G.	Mässig häufige Art
Glasflügelwanzen-Art	Rhopalus	maculatus	Rhopalidae			C		Artmann R.&G.	Artmann R.&G.	Wenig häufige Art, bes. in feuchten Lebensräumen
Glasflügelwanzen-Art	Stictopleurus	punctatonervosus	Rhopalidae			C		Artmann R.&G.	Artmann R.&G.	Sehr häufige Art
Feuerwanze	Pyrrhocoris	apterus	Pyrrhocoridae			C		Artmann R.&G.	Artmann R.&G.	Sehr häufige Art
Weichwanzen-Art	Stenotus	binotatus	Miridae			C		Artmann R.&G.	Artmann R.&G.	Sehr häufige Art
Gelbsaum-Zierwanze	Adelphocoris	seticornis	Miridae			C		Artmann R.&G.	Artmann R.&G.	Sehr häufige Art
Gemeine Zierwanze	Adelphocoris	lineolatus	Miridae			C		Artmann R.&G.	Artmann R.&G.	Sehr häufige Art
Weichwanzen-Art	Notostira	elongata	Miridae			C		Artmann R.&G.	Artmann R.&G.	Häufige Art

Weichwanzen-Art	Leptopterna	dolobrata	Miridae			C		Artmann R.&G.	Artmann R.&G.	Sehr häufige Art
Gleichflügler										
Wiesenschauzikade	Philaenus	spumarius	Cercopidae			C		Artmann R.&G.	Artmann R.&G.	Sehr häufige Art
Erlen-Schaumzikade	Aphrophora	alni	Cercopidae			C		Artmann R.&G.	Artmann R.&G.	Sehr häufige Art
Grüne Zwergzikade	Cicadella	viridis	Cicadellidae			C		Artmann R.&G.	Artmann R.&G.	Häufige Art
Kamelhalsfliegen										
Kamelhalsfliege Gattung	Raphidia	sp.	Raphidiidae	A				Stäubli A.	Artmann R.&G.	
Käfer										
Schnellläufer-Art	Ophonus	puncticeps	Carabidae			C		Artmann R.&G.	Artmann R.&G.	Mässig häufige Art
Grosser Breitkäfer	Abax	parallelepipedus	Carabidae	A				Hölling D.	Hölling D.	Häufige Art
Raubkäfer-Art (Kurzflügler)	Platydacus	fulvipes	Staphylinidae				D	Artmann R.&G.	Artmann R.&G.	Selten gefundene Art!
Bienenwolf-, Immenkäfer-Art	Trichodes	alvearius	Cleridae			C		Artmann R.&G.	Artmann R.&G.	Häufige Art
Saatschnellkäfer-Art	Agriotes	ustulatus	Elateridae			C		Artmann R.&G.	Artmann R.&G.	Häufige Art
Vierpunktprachtkäfer	Anthaxia	quadripunctata	Buprestidae			C		Artmann R.&G.	Artmann R.&G.	Häufige Art
Blütenkäfer-Art	Anthrenus	pimpinellae	Dermestidae			C		Artmann R.&G.	Artmann R.&G.	Wahrscheinlich häufige Art, aber selten wahr genommen, weil klein und unscheinbar
Glanzkäfer Gattung	Meligethes	sp.	Nitidulidae			C		Artmann R.&G.	Artmann R.&G.	Sehr häufig, vor allem auf gelben Blumen
Veränderlicher Marienkäfer	Adonia	variegata	Coccinellidae			C		Artmann R.&G.	Artmann R.&G.	Häufige Art
Schenkelkäfer-Art	Oedemera	nobilis	Oedemeridae			C		Artmann R.&G.	Artmann R.&G.	Im Kanton Aargau mässig häufige Art, fehlt in der Region Olten
Gebänderter Stachelkäfer	Variimorda	villosa	Mordellidae			C		Artmann R.&G.	Artmann R.&G.	Sehr häufige Art
Stachelkäfer-Art	Mordella	brachyura	Mordellidae			C		Artmann R.&G.	Artmann R.&G.	Sehr häufige Art
Waldmistkäfer	Geotrupes	stercorosus	Scarabaeidae	A				Hölling D.	Hölling D.	Häufige Art
Purzelkäfer-Art	Hoplia	philanthus	Scarabaeidae			C		Artmann R.&G.	Artmann R.&G.	Sehr häufige Art
Gemeiner Rosenkäfer	Cetonia	aurata	Scarabaeidae			C		Artmann R.&G.	Artmann R.&G.	Sehr häufige Art
Balkenschröter	Dorcus	parallelepipedus	Lucanidae	A				Hölling D.	Hölling D.	Wenig häufige Art
Schwarzschwänziger Schmalbock	Strangalia	melanura	Cerambycidae			C		Artmann R.&G.	Artmann R.&G.	Sehr häufige Art
Spitzdeckenbock	Stenopterus	rufus	Cerambycidae			C		Artmann R.&G.	Artmann R.&G.	Häufige Art
Rothsichtiges Getreidehähnchen	Oulema	melanopus	Chrysomelidae				D	Artmann R.&G.	Artmann R.&G.	Sehr häufig (Arten-Komplex)
Gemeiner Langbeinkäfer	Labidostomis	longimana	Chrysomelidae			C		Artmann R.&G.	Artmann R.&G.	Wenig häufig gefundene

										Art
Hieroglyphenkäfer-Art	Pachybrachys	sinuatus	Chrysomelidae			C		Artmann R.&G.	Artmann R.&G.	Selten gefundene Art!
Goldiger Fallkäfer	Cryptocephalus	aureolus	Chrysomelidae			C		Artmann R.&G.	Artmann R.&G.	Sehr häufige Art
Fallkäfer-Art	Cryptocephalus	hypochoeridis	Chrysomelidae			C		Artmann R.&G.	Artmann R.&G.	Sehr häufige Art
Fallkäfer-Art	Cryptocephalus	violaceus	Chrysomelidae			C		Artmann R.&G.	Artmann R.&G.	Sehr häufige Art
Bunter Blattkäfer, Prächtiger Blattkäfer	Chrysolina	fastuosa	Chrysomelidae				D	Artmann R.&G.	Artmann R.&G.	Sehr häufige Art
Erdflohkäfer-Art	Podagricina	fuscicornis	Chrysomelidae			C		Artmann R.&G.	Artmann R.&G.	Selten gefundene Art
Grosser Breitrüssler, Schwamm-Breitrüssler	Platyrhinus	resinosus	Anthribidae			C		Artmann R.&G.	Artmann R.&G.	Wenig häufig gefundene Art
Zweizipfliger Breitmaulrüssler	Enedreytes	sepicola	Anthribidae	A				Hölling D.	Hölling D.	
Silbriggrüner Laubholzrüssler	Phyllobius	argentatus	Curculionidae	A				Hölling D.	Hölling D.	Selten gefundene Art
Buchenspringrüssler	Orchestes	fagi	Curculionidae	A				Hölling D.	Hölling D.	Sehr häufige Art
Kleiner Bunter Eschenbastkäfer	Hylesinus	fraxini	Scolytidae	A				Hölling D.	Hölling D.	Häufige Art
Kleiner Schwarzer Eschenbastkäfer	Hylesinus	toranio = oleiperda	Scolytidae	A				Hölling D.	Hölling D.	
Kleiner Holzbohrer	Xyleborinus	saxenii	Scolytidae	A				Hölling D.	Hölling D.	
Hautflügler										
Bürstenhornblattwespe-Art	Arge	melanochroa	Argidae			C		Artmann R.&G.	Artmann R.&G.	Mässig häufige Art
Blattwespen-Art	Tenthredo	zonula	Tenthredinidae			C		Artmann R.&G.	Artmann R.&G.	Häufige Art
Blattwespen-Art	Tenthredo	arcuata	Tenthredinidae			C		Artmann R.&G.	Artmann R.&G.	Sehr häufige Art
Blattwespen-Art	Tenthredo	brevicornis	Tenthredinidae			C		Artmann R.&G.	Artmann R.&G.	Sehr häufige Art
Blattwespen-Art	Macrophya	montana	Tenthredinidae			C		Artmann R.&G.	Artmann R.&G.	Sehr häufige Art
Schlupfwespen-Art	Latibulus	argiolus	Ichneumonidae			C		Artmann R.&G.	Artmann R.&G.	Selten gefundene Art!
Sichelwespen-Art	Therion	circumflexum	Ichneumonidae			C		Artmann R.&G.	Artmann R.&G.	Häufige Art
Schlupfwespen-Art	Tryphon	atriceps	Ichneumonidae			C		Artmann R.&G.	Artmann R.&G.	Häufige Art
Schmalbauchwespe Gattung	Gasteruption	sp.	Gasteruptionidae				E	Hirt K.&H.	Hirt K.&H.	
Schmalbauchwespen-Art	Gasteruption	assectator	Gasteruptionidae			C		Artmann R.&G.	Artmann R.&G.	Mässig häufige Art
Erzwespen-Art	Brachymeria	minuta	Chalcididae			C		Hirt K.&H.	Hirt K.&H.	Seltene Art!
Gemeine Eichengallwespe (Gallen)	Cynips	quercusfolii	Cynipidae	A				Hölling D.	Hölling D.	Häufige Art
Goldwespen-Art	Chrysis	analis	Chrysididae			C		Hirt K.&H. Artmann R.&G.	Hirt K.&H. Artmann R.&G.	In der Schweiz seltene Art, neu für die Region!
Goldwespen-Art	Chrysis	germari	Chrysididae			C		Hirt K.&H.	Hirt K.&H.	In der Schweiz sehr seltene Art, neu für die

												Schweiz nördlich der Alpen!
Gemeine Keulenwespe	Sapyga	clavicornis	Sapygidae			C			Hirt K.&H.	Hirt K.&H.		Brutparasit bei der häufigen Hahnenfuss-Scherenbiene, wird aber deutlich weniger häufig gefunden als diese
Schwarzbraune Wegameise	Lasius	niger	Formicidae			C			Artmann R.&G.	Artmann R.&G.		Sehr häufige Art
Aschgraue Sklavenameise, Urbane Hilfsameise	Formica	fuscocinerea	Formicidae			C			Artmann R.&G.	Artmann R.&G.		Auf Alluvionen häufige Art
Pillenwespen-Art	Eumenes	pedunculatus	Eumenidae			C			Artmann R.&G.	Artmann R.&G.		In der Schweiz mässig häufige Art, aber in der Region wenig häufig gefunden
Lehmwespen-Art	Gymnomerus	laevipes	Eumenidae			C			Hirt K.&H. Artmann R.&G.	Hirt K.&H. Artmann R.&G.		In der Schweiz mässig häufige Art, aber in der Region wenig häufig gefunden
Lehmwespen-Art	Microdynerus	longicollis	Eumenidae		B				Hirt K.&H.	Neumeyer R.		In der Schweiz sehr seltene Art, kommt bei Genf und nach R. Neumeyer auch am Nordrand der Schweiz vor!
Lehmwespen-Art	Leptochilus	regulus	Eumenidae			C			Hirt K.&H.	Neumeyer R.		Sehr seltene Art, in der Nordschweiz bisher nur bei Basel nördlich des Rheins gefunden!
Lehmwespen-Art	Ancistrocerus	nigricornis	Eumenidae		B				Hirt K.&H.	Hirt K.&H.		Häufige Art
Lehmwespen-Art	Ancistrocerus	gazella	Eumenidae					E	Hirt K.&H.	Hirt K.&H.		Mässig häufige Art
Französische Feldwespe	Polistes	dominulus	Vespidae		B	C		E	Hirt K.&H. Artmann R.&G.	Hirt K.&H. Artmann R.&G.		Sehr häufige Art
Hornisse	Vespa	crabro	Vespidae		B	C		E	Vonwil G. Hirt K.&H. Artmann R.&G.	Vonwil G. Hirt K.&H. Artmann R.&G.		Häufige Art
Deutsche Wespe	Vespula	germanica	Vespidae		B	C			Hirt K.&H. Artmann R.&G.	Hirt K.&H. Artmann R.&G.		Sehr häufige Art
Gescheckte Wegwespe	Dipogon	variegatus	Pompilidae			C			Artmann R.&G.	Artmann R.&G.		Selten gefundene Art!
Knotenwespen-Art	Cerceris	rybiensis	Sphecidae			C			Artmann R.&G.	Artmann R.&G.		Häufige Art
Grabwespen-Art	Gorytes	laticinctus	Sphecidae			C			Artmann R.&G.	Artmann R.&G.		Wenig häufig gefundene Art
Grabwespen-Art	Gorytes	quincuncinctus	Sphecidae		B				Hirt K.&H.	Hirt K.&H.		Mässig häufige Art
Grabwespen-Art	Tachysphex	pompiliformis	Sphecidae			C		E	Hirt K.&H. Artmann R.&G.	Hirt K.&H. Artmann R.&G.		An Ruderalstandorten mässig häufige Art

Holzbohrwespen-Art (Grabwespe)	Trypoxylon	minus	Sphecidae			C		Artmann R.&G.	Artmann R.&G.	An Totholz häufige Art
Grabwespen-Art	Ectemnius	dives	Sphecidae			C		Artmann R.&G.	Artmann R.&G.	Mässig häufige Art
Grabwespen-Art	Lestica	clypeata	Sphecidae			C		Hirt K.&H.	Hirt K.&H.	Mässig häufige Art
Grabwespen-Art	Oxybelus	bipunctatus	Sphecidae			C		Hirt K.&H. Artmann R.&G.	Hirt K.&H. Artmann R.&G.	In der Region wenig häufige Art, aber auf Sand mässig häufig
Grabwespen-Art	Oxybelus	trispinosus	Sphecidae			C		Artmann R.&G.	Artmann R.&G.	In der Region wenig häufige Art, aber auf Sand mässig häufig
Maskenbiene Gattung	Hylaeus	sp.	Apidae				E	Hirt K.&H.	Hirt K.&H.	
Maskenbienen-Art	Hylaeus	annularis	Apidae			C		Hirt K.&H. Artmann R.&G.	Hirt K.&H. Artmann R.&G.	Wenig häufig gefundene Art
Gehörnte Maskenbiene	Hylaeus	cornutus	Apidae			C		Hirt K.&H. Artmann R.&G.	Hirt K.&H. Artmann R.&G.	Seltene Art!
Gewöhnliche Maskenbiene	Hylaeus	communis	Apidae			C	E	Hirt K.&H. Artmann R.&G.	Hirt K.&H. Artmann R.&G.	Häufige Art
Reseden-Maskenbiene	Hylaeus	signatus	Apidae			C		Hirt K.&H. Artmann R.&G.	Hirt K.&H. Artmann R.&G.	Wo die nicht gerade häufige Resede blüht, fliegt die Art regelmässig in Anzahl
Maskenbienen-Art	Hylaeus	confusus	Apidae		B	C		Hirt K.&H.	Hirt K.&H.	Häufige Art
Gredlers Maskenbiene	Hylaeus	gredleri	Apidae			C		Hirt K.&H. Artmann R.&G.	Hirt K.&H. Artmann R.&G.	Häufige Art
Steirische Maskenbiene	Hylaeus	styriacus	Apidae			C		Artmann R.&G.	Artmann R.&G.	Wenig häufig gefundene Art
Rainfarn-Seidenbiene	Colletes	similis	Apidae		B	C		Hirt K.&H. Artmann R.&G.	Hirt K.&H. Artmann R.&G.	Wenig häufig gefundene Art
Gelbbbindige Furchenbiene	Halictus	scabiosae	Apidae		B			Hirt K.&H.	Hirt K.&H.	Früher sehr seltene, aber seit 20 Jahren zunehmend häufigere Art
Furchenbienen-Art	Halictus	simplex	Apidae		B	C	E	Hirt K.&H. Artmann R.&G.	Hirt K.&H. Artmann R.&G.	Sehr häufige Art
Goldglänzende Furchenbiene	Halictus	subauratus	Apidae			C		Hirt K.&H.	Hirt K.&H.	In der Schweiz nördlich der Alpen sehr seltene Art, hat aber hier in den letzten Jahren etwas zugenommen!
Schwarzrote Schmalbiene	Lasioglossum	interruptum	Apidae		B			Hirt K.&H.	Hirt K.&H.	In der Schweiz nördlich der Alpen sehr seltene Art!
Schmalbienen-Art	Lasioglossum	leucozonium	Apidae		B	C		Hirt K.&H.	Hirt K.&H.	Häufige Art
Schmalbienen-Art	Lasioglossum	zonulum	Apidae		B	C		Hirt K.&H. Artmann R.&G.	Hirt K.&H. Artmann R.&G.	Häufige Art

Schmalbienen-Art	Lasioglossum	lativentre	Apidae		B		D	Hirt K.&H.	Hirt K.&H.	Mässig häufige Art
Gewöhnliche Schmalbiene	Lasioglossum	calceatum	Apidae		B			Hirt K.&H.	Hirt K.&H.	Sehr häufige Art
Feldweg-Schmalbiene	Lasioglossum	malachurum	Apidae		B	C	D	Hirt K.&H. Artmann R.&G.	Hirt K.&H. Artmann R.&G.	Häufige Art
Breitkopf-Schmalbiene	Lasioglossum	laticeps	Apidae		B	C		Hirt K.&H. Artmann R.&G.	Hirt K.&H. Artmann R.&G.	Sehr häufige Art
Winzige Schmalbiene	Lasioglossum	pauillum	Apidae			C		Artmann R.&G.	Artmann R.&G.	Sehr häufige Art
Braunfühler-Schmalbiene	Lasioglossum	fulvicorne	Apidae		B			Hirt K.&H.	Hirt K.&H.	Häufige Art
Glänzende Schmalbiene	Lasioglossum	politum	Apidae		B			Hirt K.&H.	Hirt K.&H.	Mässig häufige Art
Schmalbienen-Art	Lasioglossum	villosulum	Apidae		B	C		Hirt K.&H. Artmann R.&G.	Hirt K.&H. Artmann R.&G.	Sehr häufige Art
Dunkelgrüne Schmalbiene	Lasioglossum	morio	Apidae		B			Hirt K.&H.	Hirt K.&H.	Sehr häufige Art
Dickkopf-Blutbiene	Sphecodes	monilicornis	Apidae			C		Artmann R.&G.	Artmann R.&G.	Mässig häufige Art
Blutbienen-Art	Sphecodes	gibbus	Apidae			C		Artmann R.&G.	Artmann R.&G.	Mässig häufige Art
Blutbienen-Art	Sphecodes	rufiventris	Apidae			C		Hirt K.&H.	Hirt K.&H.	In der Region wenig häufig gefundene Art
Blutbienen-Art	Sphecodes	ferruginatus	Apidae			C		Artmann R.&G.	Artmann R.&G.	Häufige Art
Schwarze Blutbiene	Sphecodes	niger	Apidae			C		Hirt K.&H.	Hirt K.&H.	Mässig häufige Art
Blutbienen-Art	Sphecodes	crassus	Apidae			C		Hirt K.&H.	Hirt K.&H.	Mässig häufige Art
Sandbienen-Art	Andrena	pandellei	Apidae		B			Hirt K.&H.	Hirt K.&H.	In der Region seltene Art!
Sandbienen-Art	Andrena	subopaca	Apidae			C		Hirt K.&H.	Hirt K.&H.	Häufige Art
Zweifarbige Sandbiene	Andrena	bicolor	Apidae				E	Hirt K.&H.	Hirt K.&H.	Häufige Art
Sandbienen-Art	Andrena	flavipes	Apidae		B			Hirt K.&H.	Hirt K.&H.	Häufige Art, zumindest in der Nordwestschweiz
Sandbienen-Art	Andrena	wilkella	Apidae			C		Hirt K.&H.	Hirt K.&H.	Häufige Art
Witwenblumen-Sandbiene	Andrena	hattorfiana	Apidae		B			Hirt K.&H.	Hirt K.&H.	In der Schweiz mässig häufige Art, aber in der Region selten!
Luzerne-Sägehornbiene	Melitta	leporina	Apidae		B			Hirt K.&H.	Hirt K.&H.	In der Region seltene Art!
Wald-Schenkelbiene	Macropis	fulvipes	Apidae			C	E	Hirt K.&H. Artmann R.&G.	Hirt K.&H. Artmann R.&G.	Mässig häufige Art, bes. auf Gilbweiderich
Felsspalten-Wollbiene	Anthidium	oblongatum	Apidae			C		Hirt K.&H.	Hirt K.&H.	Mässig häufige Art
Weissfleckige oder Punktierte Wollbiene	Anthidium	punctatum	Apidae			C		Hirt K.&H. Artmann R.&G.	Hirt K.&H. Artmann R.&G.	In der Region seltene Art!
Kleine Harzbiene	Anthidium	strigatum	Apidae			C		Hirt K.&H.	Hirt K.&H.	Häufige Art, wird aber wegen der geringen Grösse nur mässig häufig gefunden
Gewöhnliche Löcherbiene	Heriades	truncorum	Apidae			C		Artmann R.&G.	Artmann R.&G.	Häufige Art
Glockenblumen-Scherenbiene	Chelostoma	rapunculi	Apidae		B	C		Hirt K.&H.	Hirt K.&H.	Häufige Art, auf Glockenblumen



Zwerg-Scherenbiene	Chelostoma	campanularum	Apidae					E	Hirt K.&H.	Hirt K.&H.	Häufige Art, auf Glockenblumen
Scherenbienen-Art	Chelostoma	distinctum	Apidae		B				Hirt K.&H.	Hirt K.&H.	Mässig häufige Art, auf Glockenblumen
Rostrote Mauerbiene	Osmia	bicornis	Apidae			C			Hirt K.&H.	Hirt K.&H.	Sehr häufige Art
Goldene Schneckenhaus-Mauerbiene	Osmia	aurulenta	Apidae			C			Hirt K.&H. Artmann R.&G.	Hirt K.&H. Artmann R.&G.	Häufige Art
Mauerbienen-Art	Osmia	niveata	Apidae			C			Artmann R.&G.	Artmann R.&G.	Selten gefundene Art!
Glänzende Natterkopf-Mauerbiene	Osmia	adunca	Apidae		B	C			Hirt K.&H.	Hirt K.&H.	An Ruderalstandorten häufige Art, besonders an Natterkopf
Platterbsen-Mörtelbiene	Megachile	ericetorum	Apidae			C			Hirt K.&H.	Hirt K.&H.	Häufige Art
Schwarzbürstige Blattschneiderbiene	Megachile	nigriventris	Apidae		B				Hirt K.&H.	Hirt K.&H.	Wenig häufige Art
Gewöhnliche Blattschneiderbiene	Megachile	versicolor	Apidae		B				Hirt K.&H.	Hirt K.&H.	Mässig häufige Art
Blattschneiderbienen-Art	Megachile	alpicola	Apidae		B	C			Hirt K.&H.	Hirt K.&H.	Wenig häufige Art
Weissfilzige oder Filzzahn-Blattschneiderbiene	Megachile	pilidens	Apidae		B	C			Hirt K.&H. Artmann R.&G.	Hirt K.&H. Artmann R.&G.	In der Region seltene Art!
Juni-Langhornbiene	Eucera	longicornis	Apidae		B				Hirt K.&H.	Hirt K.&H.	Wenig häufige Art
Mai-Langhornbiene	Eucera	nigrescens	Apidae		B	C			Hirt K.&H. Artmann R.&G.	Hirt K.&H. Artmann R.&G.	Häufige Art
Blauglänzende Keulenhornbiene	Ceratina	chalybea	Apidae		B	C			Hirt K.&H. Artmann R.&G.	Hirt K.&H. Artmann R.&G.	Zweiter Fundort in der Schweiz nördlich der Alpen, erstmals 2010 von K.&H. Hirt in Rheinfeldern gefunden!
Wespenbienen-Art	Nomada	flavopicta	Apidae			C			Artmann R.&G.	Artmann R.&G.	Selten gefundene Art!
Wespenbienen-Art	Nomada	striata	Apidae			C			Hirt K.&H. Artmann R.&G.	Hirt K.&H. Artmann R.&G.	Selten gefundene Art!
Wespenbienen-Art	Nomada	armata	Apidae		B				Hirt K.&H.	Hirt K.&H.	In der Schweiz nördlich der Alpen sehr seltene Art!
Wespenbienen-Art	Nomada	flavoguttata	Apidae			C			Artmann R.&G.	Artmann R.&G.	Häufige Art
Gewöhnliche Filzbiene	Epeolus	variegatus	Apidae			C			Hirt K.&H.	Hirt K.&H.	In der Schweiz nördlich der Alpen seltene Art!
Dunkle Erdhummel	Bombus	terrestris	Apidae		B	C		E	Hirt K.&H.	Hirt K.&H.	Sehr häufige Art
Wiesenhummel	Bombus	pratorum	Apidae			C			Hirt K.&H. Artmann R.&G.	Hirt K.&H. Artmann R.&G.	Sehr häufige Art
Steinhummel	Bombus	lapidarius	Apidae		B	C			Hirt K.&H. Artmann R.&G.	Hirt K.&H. Artmann R.&G.	Sehr häufige Art
Waldhummel oder Bunte Hummel	Bombus	sylvarum	Apidae		B				Hirt K.&H.	Hirt K.&H.	Mässig häufige Art

Ackerhummel	Bombus	pascuorum	Apidae		B	C	D	E	Hirt K.&H. Artmann R.&G.	Hirt K.&H. Artmann R.&G.	Sehr häufige Art
Veränderliche Hummel	Bombus	humilis	Apidae		B	C		E	Hirt K.&H.	Hirt K.&H.	Sehr häufige Art
Gartenhummel	Bombus	hortorum	Apidae			C			Artmann R.&G.	Artmann R.&G.	Sehr häufige Art
Grubenhummel	Bombus	subterraneus	Apidae			C			Artmann R.&G.	Artmann G., conf. Amiet F.	Sehr seltene Art!
Felsen-Schmarotzerhummel	Psithyrus	rupestris	Apidae		B				Hirt K.&H.	Hirt K.&H.	Mässig häufige Art
Honigbiene	Apis	mellifera	Apidae		B	C		E	Hirt K.&H. Artmann R.&G.	Hirt K.&H. Artmann R.&G.	Sehr häufige Art
Schmetterlinge											
Blausieb	Zeuzera	pyrina	Cossidae			C			Schafroth R.	Schafroth R.	Häufige Art
Wickler-Art	Celypha	striana	Tortricidae			C			Artmann R.&G.	Artmann R.&G.	Häufige Art
Skabiosen-Federgeistchen	Stenoptilia	bipunctidactyla	Pterophoridae			C			Artmann R.&G.	Artmann R.&G.	Häufige Art
Fruchtzünsler-Art	Oncocera	semirubella	Pyralidae			C			Artmann R.&G.	Artmann R.&G.	Häufige Art
Rispengraszünsler	Calamatropha	paludella	Pyralidae			C			Artmann R.&G.	Artmann R.&G.	Seltene Art der Feuchtgebiete!
Rispengraszünsler	Chrysoteuchia	culmella	Pyralidae			C			Artmann R.&G.	Artmann R.&G.	Sehr häufige Art
Graszünsler-Art	Crambus	pascuella	Pyralidae			C			Artmann R.&G.	Artmann R.&G.	Mässig häufige Art
Weisser Graszünsler	Crambus	perlella	Pyralidae			C			Artmann R.&G.	Artmann R.&G.	Häufige Art
Seerosenzünsler	Elophila	nymphaeata	Pyralidae			C			Artmann R.&G.	Artmann R.&G.	An stehenden Gewässern häufige Art
Gewöhnlicher Ringelspinner	Malacosoma	neustria	Lasiocampidae			C			Schafroth R.	Schafroth R.	In der Region wenig häufige Art
Lindenschwärmer	Mimas	tiliae	Sphingidae			C			Schafroth R.	Schafroth R.	Häufige Art
Pappelschwärmer	Laothoe	populi	Sphingidae			C			Schafroth R.	Schafroth R.	In der Region mässig häufige Art
Taubenschwänzchen	Macroglossum	stellatarum	Sphingidae			C			Artmann R.&G.	Artmann R.&G.	Häufige Art
Ockergelber Braundickkopffalter	Thymelicus	sylvestris	Hesperidae			C			Artmann R.&G.	Artmann R.&G.	Sehr häufige Art
Schwarzkolbiger Braundickkopffalter	Thymelicus	lineolus	Hesperidae			C			Artmann R.&G.	Artmann R.&G.	Mässig häufige Art
Weissling Familie	(Pieridae)	non det.	Pieridae			C			Artmann R.&G.	Artmann R.&G.	Sehr häufig
Senfweissling-Komplex	Leptidea	sinapis-Komplex	Pieridae			C			Artmann R.&G.	Artmann R.&G.	Sehr häufige Art (Art-Komplex)
Kleiner Kohlweissling	Pieris	rapae	Pieridae			C			Artmann R.&G.	Artmann R.&G.	Sehr häufige Art
Kleiner Fuchs	Aglais	urticae	Nymphalidae			C			Artmann R.&G.	Artmann R.&G.	Sehr häufige Art
Brombeer-Perlmutterfalter	Brenthis	daphne	Nymphalidae			C	D		Artmann R.&G.	Artmann R.&G.	Wenig häufig gefundene Art, aber in Zunahme begriffen
Schachbrettfalter	Melanargia	galathea	Satyridae			C			Artmann R.&G.	Artmann R.&G.	Sehr häufige Art

Grosses Ochsenauge, Kuhauge	Maniola	jurtina	Satyridae			C		Artmann R.&G.	Artmann R.&G.	Sehr häufige Art
Brauner Waldvogel	Aphantopus	hyperantus	Satyridae			C		Artmann R.&G.	Artmann R.&G.	Sehr häufige Art
Kleines Wiesenvögelchen	Coenonympha	pamphilus	Satyridae			C		Artmann R.&G.	Artmann R.&G.	Sehr häufige Art
Violetter Waldbläuling	Polyommatus	semiargus	Lycaenidae			C		Artmann R.&G.	Artmann R.&G.	Häufige Art
Hauhechelbläuling	Polyommatus	icarus	Lycaenidae			C		Artmann R.&G.	Artmann R.&G.	Sehr häufige Art
Spanner-Art	Scopula	immorata	Geometridae			C		Artmann R.&G.	Artmann R.&G.	Sehr häufige Art
Spanner Unterart	Hylaea	fasciaria prasinaria	Geometridae			C		Schafroth R.	Schafroth R.	
Mondvogel	Phalera	bucephala	Notodontidae			C		Schafroth R.	Schafroth R.	Häufige Art
Schwarzeck-Zahnspinner	Drymonia	obliterata	Notodontidae			C		Schafroth R.	Schafroth R.	Häufige Art
Gelbe Tigermotte	Spilosoma	lutea	Arctiidae			C		Schafroth R.	Schafroth R.	Häufige Art
Weisse Tigermotte	Spilosoma	lubricipedum	Arctiidae			C		Schafroth R.	Schafroth R.	Häufige Art
Braune Tageule	Euclidia	glyphica	Noctuidae			C		Artmann R.&G.	Artmann R.&G.	Sehr häufige Art
Pfeileule	Acronicta	psi	Noctuidae			C		Schafroth R.	Schafroth R.	
Gammaeule	Autographa	gamma	Noctuidae			C		Artmann R.&G.	Artmann R.&G.	Sehr häufige Art
Hausmutter = Eulefalter-Art	Noctua	pronuba	Noctuidae			C		Schafroth R.	Schafroth R.	Sehr häufige Art
Eulenfalter-Art	Agrotis	ipsilon	Noctuidae			C		Schafroth R.	Schafroth R.	
Zweiflügler										
Waffenfliegen-Art	Stratiomys	longicornis	Stratiomyidae			C		Artmann R.&G.	Artmann R.&G.	Wenig häufige Art
Bremsen-Art	Tabanus	bromius	Tabanidae				D	Artmann R.&G.	Artmann R.&G.	Häufige Art
Raubfliegen-Art	Leptogaster	cylindrica	Asilidae			C		Artmann R.&G.	Artmann R.&G.	Mässig häufige Art
Trauerschweber-Art	Villa	cingulata	Bombyliidae			C		Artmann R.&G.	Artmann R.&G.	Mässig häufige Art
Gemeiner Kugelträger (Schwebfliege)	Sphaerophoria	scripta	Syrphidae			C		Artmann R.&G.	Artmann R.&G.	Sehr häufige Art
Kahle Wespenschwebfliege	Chrysotoxum	intermedium	Syrphidae			C		Artmann R.&G.	Artmann R.&G.	Häufige Art
Gemeine Schwarzkopfschwebfliege	Melanostoma	mellinum	Syrphidae			C		Artmann R.&G.	Artmann R.&G.	Sehr häufige Art
Schwebfliegen-Art	Paragus	haemorrhous	Syrphidae			C		Artmann R.&G.	Artmann R.&G. incert.	Mässig häufige Art
Erzschwebfliegen-Art	Cheilosia	ähnlich bergenshammi	Syrphidae			C		Artmann R.&G.	Artmann R.&G. incert.	Zur Zeit nicht sicher bestimmbar
Keilfleckschwebfliegen-Art	Eristalis	interrupta	Syrphidae			C		Artmann R.&G.	Artmann R.&G.	Sehr häufige Art
Dickkopffliegen-Art	Physocephala	vittata	Conopidae			C		Artmann R.&G.	Artmann R.&G.	Wenig häufige Art
Dickkopffliegen-Art	Sicus	ferrugineus	Conopidae			C		Artmann R.&G.	Artmann R.&G.	Häufige Art
Raupenfliegen-Art	Eriothrix	rufomaculatus	Tachinidae			C		Artmann R.&G.	Artmann R.&G.	Häufige Art
Raupenfliegen-Art	Cylindromyia	brassicaria	Tachinidae			C		Artmann R.&G.	Artmann R.&G.	Häufige Art
Raupenfliege Gattung	Gymnosoma	sp.	Tachinidae			C		Artmann R.&G.	Artmann R.&G.	Wahrscheinlich G. rotundata, sehr häufig

## Aphibien, Reptilien

Markus Kasper, Martin Hohermuth

Amphibien	Burstel	Bachtele	Breitsee	Bahnbord
Wasserfroschkomplex	häufig	häufig	häufig	
Erdkröte	häufig	ja		
Grassfrosch	ja	ja	ja	
Laubfrosch	2-3			
Bergmolch	häufig	häufig	häufig	
Fadenmolch	ja	ja	ja	
Teichmolch	ja	ja	ja	
Reptilien	Burstel	Bachtele	Breitsee	Bahnbord
Zauneidechse	ja	ja		
Mauereidechse				ja
Blindschleiche	ja	ja		
Ringelnatter	ja	ja	ja	

## Vögel

Eveline Schürmann, Thomas Burkard, Hansruedi Böni, Adolf Fäs, Beat Rügger, Christoph Vogel

Art deutsch	Art lateinisch	A	B	C	D	E	F	G	Bemerkungen
Höckerschwan	Cygnus olor						x		
Stockente	Anas platyrhynchos	x			x	x	x		
Reiherente	Aythya fuligula				x		x		
Zwergtaucher	Tachybaptus ruficollis				x				
Haubentaucher	Podiceps cristatus					x	x		

Kormoran	Phalacrocorax carbo						x		
Graureiher	Ardea cinerea	x		x		x	x		
Weissstorch	Ciconia ciconia			x			x	x	
Schwarzmilan	Milvus migrans			x		x	x		
Rotmilan	Milvus milvus			x		x	x		
Sperber	Accipiter nisus							x	
Mäusebussard	Buteo buteo	x			x		x		
Baumfalke	Falco subbuteo						x		
Turmfalke	Falco tinnunculus			x		x	x		
Blässhuhn	Fulica atra					x	x		
Kiebitz	Vanellus vanellus						x		
Mittelmeermöwe / (Silbermöwe)	Larus cachinnans / (Larus argentatus)						x		nicht eindeutig identifiziert
Strassentaube	Columba livia f. domestica			x			x		
Hohltaube	Columba oenas						x		Sunneberg
Ringeltaube	Columba palumbus	x	x	x	x	x	x		
Türkentaube	Streptopelia decaocto						x		
Waldkauz	Strix aluco						x		
Waldohreule	Asio otus						x	x	Nähe Reitstall juv.+; Sunneberg Grube ≥ 5
Mauersegler	Apus apus		x	x			x	x	
Grünspecht	Picus viridis						x		
Schwarzspecht	Dryocopus martius						x		
Buntspecht	Dendrocopos major	x		x	x	x	x		
Mittelspecht	Dendrocopos medius						x		Ad. füttert flügge Juv.
Kleinspecht	Dendrocopos minor	x			x		x		Breitsee: m + f
Feldlerche	Alauda arvensis						x		
Rauchschwalbe	Hirundo rustica		x	x			x	x	
Mehlschwalbe	Delichon urbica			x			x	x	
Bachstelze	Motacilla alba			x		x	x	x	

Zaunkönig	Troglodytes troglodytes	x			x	x	x		
Heckenbraunelle	Prunella modularis			x			x		
Rotkehlchen	Erithacus rubecula	x		x		x	x		
Hausrotschwanz	Phoenicurus ochruros						x	x	
Gartenrotschwanz	Phoenicurus phoenicurus						x		Sunneberg Grube +
Schwarzkehlchen	Saxicola torquata						x		
Amsel	Turdus merula	x	x	x	x	x	x	x	
Singdrossel	Turdus philomelos	x		x	x		x	x	
Misteldrossel	Turdus viscivorus						x		
Teichrohrsänger	Acrocephalus scirpaceus					x	x		
Mönchsgrasmücke	Sylvia atricapilla	x	x	x	x	x	x		
Dorngrasmücke	Sylvia communis						x		
Zilpzalp	Phylloscopus collybita	x		x	x	x	x		
Wintergoldhähnchen	Regulus regulus				x		x		
Sommergoldhähnchen	Regulus ignicapillus	x			x		x		
Grauschnäpper	Muscicapa striata	x					x		
Trauerschnäpper	Ficedula hypoleuca	x					x		
Sumpfmeise	Parus palustris	x	x	x		x	x		
Haubenmeise	Parus cristatus						x		
Tannenmeise	Parus ater	x					x		
Blaumeise	Parus caeruleus	x	x	x	x	x	x		
Kohlmeise	Parus major	x	x	x	x	x	x		
Kleiber	Sitta europaea	x		x	x	x	x		
Gartenbaumläufer	Certhia brachydactyla	x		x	x		x		
Pirol	Oriolus oriolus						x		
Neuntöter	Lanius collurio						x		
Eichelhäher	Garrulus glandarius			x			x		
Elster	Pica pica		x		x	x	x		
Dohle	Corvus monedula			x					

Saatkrähe	Corvus frugilegus			x			x		
Rabenkrähe	Corvus corone		x	x		x	x	x	
Kolkrabe	Corvus corax						x		
Star	Sturnus vulgaris	x		x			x	x	
Haussperling	Passer domesticus		x	x			x	x	
Feldsperling	Passer montanus		x	x			x		
Buchfink	Fringilla coelebs	x		x	x	x	x		
Grünfink	Carduelis chloris						x	x	
Distelfink	Carduelis carduelis	x		x			x		
Kernbeisser	Coccothraustes coccothraustes				x		x		
Goldammer	Emberiza citrinella			x			x		

## Fledermäuse

Martin Obrist

Artnamen		A Sturmfläche Röti	C Kiesgrube Burstel	D Waldweiher Breitsee	E Kiesau Bachtelen	H Eiche Unten	H Eiche Mitte	H Eiche Oben	Total
Eptesicus cf. nilssonii	Nordfledermaus				1				1
Hypsugo savii	Alpenfledermaus		8	1					9
Myotis cf. brandtii	Grosse Bartfledermaus			1	1	1		1	4
Myotis daubentonii	Wasserfledermaus		4	10	1	12	6	8	41
Myotis cf. emarginatus	Wimperfledermaus			1				3	4
Myotis myotis	Grosses Mausohr	2	1	4				1	8
Myotis cf. mystacinus	Kleine Bartfledermaus					1			1
Nyctalus leisleri	Kleiner Abendsegler	1	2						3
Nyctalus noctula	Grosser Abendsegler	1	2	1					4
Pipistrellus kuhlii	Weissrandfledermaus	1	756	118					875
Pipistrellus nathusii	Rauhhaufledermaus	2	357	628	2				989
Pipistrellus pipistrellus	Zwergfledermaus	187	3051	3050	8	2127	406	2734	11563
Pipistrellus pygmaeus	Mückenfledermaus		564	331	9	16	1	3	924
Plecotus cf. austriacus	Graues Langohr			3					3
Total		194	4745	4148	22	2157	413	2750	14429

