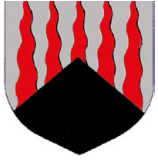


Kolari kommun



## Delgeneralplan för gruvområdet i Hannukainen Partiell ändring av Ylläs delgeneralplan och delgeneralplanen för Torne älv–Muonio älv

Program för deltagande och bedömning



Kolari kommun

# Delgeneralplan för gruvområdet i Hannukainen Partiell ändring av Ylläs delgeneralplan och delgeneralplanen för Torne älv–Muonio älv

## Program för deltagande och bedömning

Referens 1510020529  
Datum 12.5.2011, uppdaterat 4.1.2013, 6.11.2013, 5.4.2016, 11.11.2016  
Skreven av Tuuli Tolonen, Matti Kautto (Maankäyttöpalvelut Kautto)

Ramboll  
Niemenkatu 73  
FI-15140 Lahtis  
Finland  
Tel. 020 755 611  
[www.ramboll.fi](http://www.ramboll.fi)

Programmet för deltagande och bedömning är ett lagstadgat (MBL 63 §) dokument i anslutning till uppgörande av en plan. I dokumentet presenteras ett program för förfarandet för deltagande och växelverkan som kommer att följas då planen utarbetas samt hur planens konsekvenser kommer att bedömas.

Kolari och Muonio kommuner kungjorde att delgeneralplanen för gruvprojektet i Hannukainen anhängiggjordes 12.5.2011. Programmet för deltagande och bedömning har varit offentligt framlagt sedan dess.

Programmet för deltagande och bedömning har uppdaterats under planprocessens gång på grund av att planen har preciserats och planområdets avgränsning har ändrats. Området som ska

planläggas har minskats efter inledningsstadiet bl.a. på området vid Juurakkovuoma och väster om landsvägen Kolari-Hannukainen samt norr om vägen Luosuntie. Området har förstörats öster om byn Hannukainen samt på området vid Pakasaivontie. Muonio kommuns område har lämnats helt utanför delgeneralplaneområdet. De områden som ska detaljplaneras har också preciserats. Planeringen av gruvprojektet och dess miljökonsekvensbedömning har tagit mera tid, och det har blivit ändringar i gruvprojektet bl.a. efter att ett annat bolag har tagit över planeringen av projektet.

Våren 2014 avbröts gruvprojektet och dess planläggning på grund av ekonomiska svårigheter inom gruvbolaget Northland Mines Oy, som planerade projektet. I maj 2015 köpte Hannukainen Mining Oy gruvprojektet i Hannukainen av Northland Mines Oy:s konkursbo och planeringen av gruvprojektet fortsatte.

# Innehållsförteckning

Innehållsförteckning .....	3
1. Gruvprojektet och dess läge .....	4
2. Beslut.....	5
3. Planläggningens mål .....	5
3.1 Gruvprojektets mål.....	5
3.2 De riksomfattande målen för områdesanvändningen .....	5
3.3 Mål på landskapsnivå .....	6
3.4 Kommunens mål .....	6
4. Förverkligande av planläggningen .....	7
5. Avgränsning av området som ska planläggas .....	8
6. Områdets nuvarande situation .....	10
7. Nuvarande planeringssituation .....	11
7.1 Planläggning .....	11
7.1.1 Landskapsplan.....	11
7.1.2 Ylläs delgeneralplan.....	13
7.1.3 Delgeneralplan för Torne älv-Muonio älv .....	15
7.1.4 Detaljplan .....	16
7.1.5 Stranddetaljplan .....	16
7.2 Planer .....	16
7.3 Utredningar .....	16
8. Konsekvensbedömning .....	18
9. Intressenter i planeringsarbetet för delgeneralplanen .....	19
10. Internationellt hörande och konsekvenser för Sverige .....	20
11. Informering om planläggningen, myndighetssamarbete och beslutsfattande.....	21
12. Tidsplan.....	23
13. Kontaktuppgifter .....	24

# 1. Gruvprojektet och dess läge

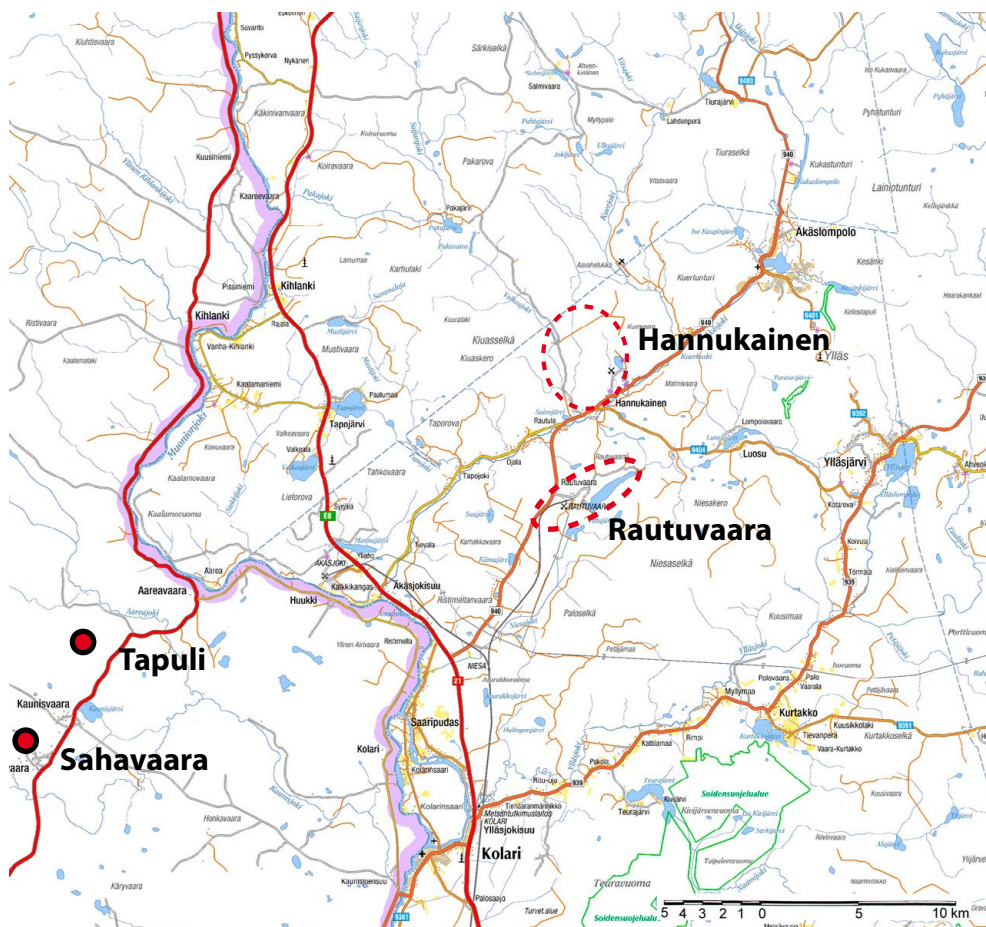
Den planerade gruvan i Hannukainen ligger i Kolari kommun, cirka 10–30 kilometer nordost om Kolaris centralort. Den planerade delgeneralplanens närmaste område ligger cirka 8 kilometer väster om Yllästunturi. Planområdet grän-sar till Muonio kommun.

Gruvområdet i Hannukainen ligger i dalen mellan Kiuasselkä och Kuervaara norr om vägen Ylläksentie (landsväg 940). Området som är planerat för gruvdrift ligger också söder och öster om Ylläksentie på Rautuvaara gamla gruvområde. Området som ska delgeneralplaneras omfattar cirka 98 km<sup>2</sup>.

För gruvprojektet har 4 alternativ utarbetats i samband med miljökonsekvensbedömningen (MKB). Planläggningen har pågått samtidigt som MKB. I gruvprojektets markanvändningsreservering ingår utöver den egentliga gruvan:

- gruvans arbets- och serviceutrymmen
- gråbergsområden
- anrikningsverk
- personalens arbets- och personallokaler
- områden för anriknings-sand
- malmtransportörer
- lastning av slig på järnväg
- vattenledningsrör och -behandlingsanordningar
- elöverföring
- sprängämnestillverkning/-lager
- vägar

Miljökonsekvensbedömningen av projektet (MKB) startade 2010. Konsekvensbeskrivningen blev färdig hösten 2013 och kontaktnyttigheten Lapplands NTM-central gav sitt utlåtande om den 24.1.2014. Kompletteringarna av projektets Naturabedömning blev färdiga i början av året och på sommaren 2016.



■ Figur 1. Läget för gruvprojektets delar



## 2. Beslut

Beslut om att planlägga gruvområdet i Hannukainen fattades av Kolari kommunstyrelse 22.11.2010, § 355.

Muonio kommunfullmäktige beslöt på kommunstyrelsens förslag att starta en planläggning av området på sitt möte 13.12.2010, § 84.

Då projektets miljökonsekvensbedömning och planering har framskridit och gruvprojektets planer har utformats noggrannare har avgränsningen av området som ska planläggas preciserats så att delgeneralplanen inte behöver utsträckas ända till Muonio kommuns område.

Efter att planeringen av gruvprojektet och planläggningen hade avbrutits och ett annat gruvbolag hade tagit över planeringen av projektet fattade Kolari kommun ett nytt beslut om att fortsätta planläggningen genom att lägga fram det här programmet för deltagande och bedömning offentligt på nytt.

Ansökan om utmål kungjordes 29.11.2013 (KaivNr K8126). Efter ägarbytet och preciseringsarna av avgränsningen av utmålet lämnades en uppdaterad ansökan om utmål in till Säkerhets- och kemikalieverket Tukes 11.12.2015.

## 3. Planläggningens mål

### 3.1 Gruvprojektets mål

Målet för delgeneralplanen är att planera gruvområdet i Hannukainen, därtill hörande funktioner, eventuella skydds-zoner under gruvdriften och permanenta skydds-zoner, konstruktioner och förbindelser samt deras omedelbara omgivning på ett hållbart sätt.

På gruvområdet i Hannukainen eller på dess hjälpområden har man för avsikt att bygga behövliga produktions-, kontors- och lagerlokaler, område för anrikningssand, deponeringsområden för gråberg, elledning, rör för transport av massor, vägar samt reservera områden för byggande av järnvägsförbindelser. Dessutom undersöks behovet av att bygga områden för tillfälligt boende i närheten av gruvområdet.

Anrikningsverket och områdena för anrikningssand placeras på Rautuvaaraområdet. Från Hannukainen till Rautuvaara byggs en malmtransportör.

Ett viktigt mål för delgeneralplanen är att samordna gruvdriften med bosättningen och verksamhetsbetingelserna för viktiga näringar på området såsom turism och renskötsel.

Genom delgeneralplanen ändras Ylläs delgeneralplan och Torne älv-Muonio älvs delgeneralplan, som delvis gäller på området.

### 3.2 De riksomfattande målen för områdesanvändningen

De riksomfattande målen för områdesanvändningen fick laga kraft 26.11.2001 och revideringarna av dem trädde i kraft 1.3.2009. De riksomfattande målen för områdesanvändningen är grupperade enligt sakinhåll i följande helheter, som gäller för planområdet:

- Fungerande regionstruktur
- Enhetligare samhällsstruktur och kvalitet på livsmiljön
- Kultur- och naturarv, rekreation i det fria och naturresurser
- Fungerande förbindelsenät och energiförsörjning
- Helheter av särskild betydelse som natur- och kulturmiljöer (Lapplands fjällregion)

De riksomfattande målen för områdesanvändningen gäller frågor som måste beaktas i områdesanvändningen och i planeringen av den överallt i Finland. Enligt markanvändnings- och bygglagen 24 § ska målen beaktas och ett fullföljande av målen ska främjas i de statliga myndigheternas verksamhet, landskapens planering och i kommunernas planläggning.

I målen står det:

Genom områdesanvändningen stödjer man en balanserad utveckling av regionstrukturen och förstärker näringslivets konkurrenskraft och landets internationella ställning genom att i så stor utsträckning som möjligt utnyttja befintliga strukturer och främja en förbättring av livsmiljöns kvalitet och ett hållbart nyttjande av naturresurserna. Utvecklingen av regionstrukturen och områdesanvändningen är främst baserad på områdenas egna starka sidor och lägesfaktorer.

I synnerhet i gleset bebyggda och stagnerande landsbygdsområden vinnlägger man sig i samband med områdesanvändningen om att ta till vara de befintliga strukturerna och få till stånd en mångsidigare näringsverksamhet och övrig verksamhetsbas. Vid områdesanvändningen beaktas näringar som grundar sig på glesbebyggelse och enskilda funktioner samt landsbygdens behov av nya, bofasta invånare.

Sådana aktiviteter som har en menlig inverkan på hälsan eller medför risk för olyckor placeras på tillräckligt långt avstånd från verksamheter som är känsliga för konsekvenserna.

Genom områdesanvändningen tryggas en hållbar användning av naturresurserna så att tillgången på naturresurser tryggas också för kommande generationer. Inom områdesanvändningen och planeringen av den beaktas naturtillgångarnas geografiska läge och vilka möjligheterna är att utnyttja dem. Vid områdesanvändningen främjas uppnåendet och upprätthållandet av en god status på vattendragen.

Genom områdesanvändningen främjas bevarandet av Lapplands fjällområden som speciellt viktiga områdesdelar i fråga om natur- och kulturvärden. Samtidigt förvissas man sig om att förutsättningarna för bosättning och idkande av näring bibehålls. De karaktäristiska dragen för dessa områden identifieras och områdesanvändningen jämkas samman så balanserat som möjligt så att möjligheterna att bevara de exceptionella naturförhållandena, naturens uthållighet och kulturvärdena kan tryggas. De särpräglade by- och kulturmiljöerna, som är anpassade till naturförhållandena, får samtidigt stöd för att bevaras enhetliga.

I renskötselområdet tryggas förutsättningarna att för områdesanvändningens del säkerställa renskötseln.

### 3.3 Mål på landskapsnivå

Ur landskapsplanen för Fjällapland kan bl.a. följande mål för delgeneralplanen härledas:

- Förverkligande av Hannukainens och Rautuvaaras gruvområden
- Reservering för ett behov av järnvägsförbindelse från Rautuvaara via Luosu till Ylläsjärvi
- Utredning av en förbindelse för utveckling av spårbunden trafik norrut

- Förverkligande av rennärigen
- Utredning av behov av förbindelser för massarör, elledningar och bibana
- Utveckling av regionalvägen

I Lapplands landskapsöversikt fästs stor vikt vid utvecklingen av gruvdriften i Lapland. Landskapsöversikten har som mål att Lapland år 2030 ska ha 3 000 fler arbetsplatser än vid utgångsnivån inom industri-, gruv- och energisektorn.

### 3.4 Kommunens mål

I kommunstrategin, som godkändes av Kolari kommunfullmäktige 14.12.2015 (Meän Ratekia 2016–2020 – Aktiivinen ja palveluhenkinen kuntastrategia, "Vår Strategi 2016–2020 – Aktiv och serviceinriktad kommunstrategi"), finns följande strategiska mål:

1. Kommuninvånarnas välbefinnande förbättras.
2. Kommuninvånarnas självständiga och samhälleliga verksamhet stärks.
3. Arbetslösheten minskar.
4. Det uppkommer nya företag och arbetsplatser i olika branscher i Kolari.
5. Kolari är som kommun en attraktiv boendemiljö.
6. Företagsverksamheten ökar och utvecklas.
7. Kommunens markanvändningspolitik stöder kommunens utveckling och beaktar kommunkoncernens bästa.
8. Koncernen styrs enligt klara ägarriktlinjer och enhetliga ägarpolitiska mål.
9. Kommunens organisation fungerar smidigt och flexibelt och utvecklar kontinuerligt sin verksamhet.

Åtgärder och resultat som är betydelsefulla för gruvdriften och nämns i strategin är

- Projektet stöder ett hållbart genomförande av gruvprojektet och en samordning av olika intressen
- Arbetslösheten minskar som planerat. Utvecklingen inom turismen, gruvdriften och andra näringar skapar nya arbetsplatser i kommunen.
- I kommunen uppkommer företagsverksamhet och arbetsplatser i anslutning till gruvdriften. Gruvdriften förverkligas på ett hållbart sätt med tanke på människorna, miljön och andra näringar. Turismnäringen störs inte av gruvdriften

## 4. Förverkligande av planläggningen

Delgeneralplanen har utarbetats samtidigt som gruvprojektets miljökonsekvensbedömning. Gruvans MKB-förfarande avslutades 24.1.2014.

Delgeneralplanen för gruvområdet i Hannukainen utarbetas så att den får rättsverkan inom Kolari kommun. Genom delgeneralplanen ändras delvis Ylläs delgeneralplan och delgeneralplanen för Torne älv-Muonio älv, som gäller på området. Delgeneralplanen som ska utarbetas berör delvis ett område där det inte finns någon tidigare delgeneralplan.

Samtidigt med delgeneralplanen utarbetas följande detaljplaner:

- Detaljplan för gruvindustriområdet i Hannukainen
- Detaljplan för Rautuvaara industriområde

Samtidigt som de övriga detaljplanerna startade också arbetet med en detaljplan för byn Hannukainen. Arbetet med den avbröts dock, eftersom gruvdriften inte kommer att hindra användning av området enligt den stranddetaljplan som gäller på området.

Man har för avsikt att ingå markanvändningsavtal enligt MBL 91b § och andra avtal mellan kommunen och gruvbolaget samt eventuella andra parter.



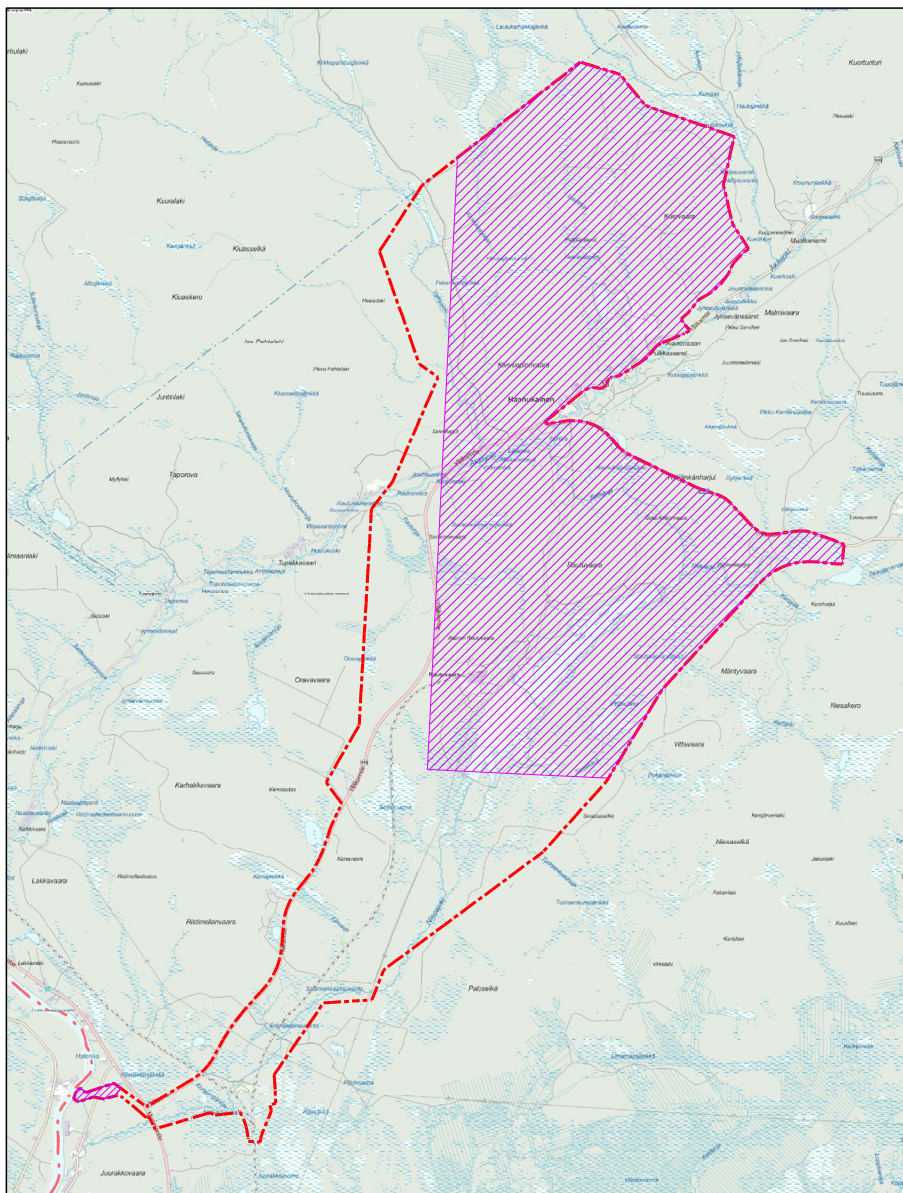
## 5. Avgränsning av området som ska planläggas

En delgeneralplan utarbetas för ett område med funktioner som har anknäring till gruvprojektet i Hannukainen. Delgeneralplanens avgränsning anges i figur 2. Området är definierat så att gruvprojektets alla funktioner ligger inom det område som ska planläggas och så att det smidigt kan anslutas till Ylläs delgeneralplan.

Då planerna och konsekvensbedömningarna klarnat har avgränsningen av planområdet preciserats.

Efter att delgeneralplanen anhängiggjordes har området som ska planläggas minskats så att det område som från början sträckte sig in på Muonio kommuns område togs bort. I följande steg har planområdet avgränsats så att de områden som inte har något ändringsbehov lämnades utanför planområdet, och samtidigt förstörades området vid Pakasaivonties vägsträckning.

Delgeneralplanens norra delar består av en ändring av Ylläs delgeneralplan, och strandområdet vid Muonio älv är en ändring av delgeneralplanen för Torne älv–Muonio älv.



■ Figur 2. Avgränsning av delgeneralplanen för gruvområdet i Hannukainen. Med raster anges de områden där gällande delgeneralplaner ändras.



## 6. Områdets nuvarande situation

I Hannukainen finns en malmförekomst av typen järnoxid-koppar-guld som sammanhänger med skjuvzonen Pajala-Kolari.

Det egentliga gruvområdet ligger mellan Valkeajoki och Kuerjoki, som rinner från Pakavuoma till Äkäsjoki. Söder om Äkäsjoki ingår Rautuvaara gamla gruvområdet i projektet. Vattnet därifrån leds till Niesajoki.

Området som planerats som utmål är främst skog som används som renskötselområde, halvöppen myrmark eller gammalt gruvområde.

På Hannukainenområdet finns två gamla, vattenfyllda dagbrott, Laurinoja och Kuervaara, där Rautaruukki Abp bröt järnmalm 1978–1988. På Hannukainenområdet finns dessutom deponeringsområden för gråberg och ytjord från brytningstiden. Söder om de gamla gruvornas dagbrott finns nu ett marktåktområde där man gräver upp sand och grus. På området krossas också gråberg från gruvdriften.

Järnmalmsförekomsten i Kuervitikko ligger cirka 2,5 km norr om förekomsten i Hannukainen. Vid förekomsten i Kuervitikko har ingen brytning tidigare skett.

På Rautuvaaraområdet finns Rautaruukki Abp:s gamla gruvbrott, en bassäng för anrikningssand och gamla byggnader och konstruktioner som hört till gruvdriften. I anslutning till den gamla bassängen för anrikningssand finns nu en sedimenteringsbassäng som hör till Ylläs- och Äkäslompoloområdets avloppsreningsverk. Vattnet från bassängen för anrikningssand och från avloppsreningsverket avleds till Niesajoki och vidare till Muonio älv.

Järnvägen från Kolari kommer ända till Rautuvaara gamla gruvområde, men banan är numera inte i bruk.

Vid stranden av Äkäsjoki finns byn Hannukainen samt fritidsbosättning delvis på planområdet. Än Äkäsjoki har rent vatten och är med sina biflöden ett viktigt reproduktionsområde för öring.

Nordost om planområdet, som närmast cirka 6 kilometer från planområdets gräns, finns byn Äkäslompolo, och öster om området, som närmast på cirka 8 kilometers avstånd från planområdets gräns finns byn Ylläsjärvi.

Turismen och därtill hörande service är en viktig näring i Kolari kommun. Fastän företagen i Ylläs är relativt små, är Ylläsområdet ändå som helhet en av de största sysselsättarna i Kolari kommun. En av turismens viktigaste resurser är fjällnaturen och de upplevelser som den erbjuder.

Lederna för skidfärder och naturutflykter på turistområdet i Ylläs ligger främst norr, öster och söder om fjället Yllästunturi, längre bort från planområdet. På planområdet finns vissa avsnitt av Ylläs snöskoterleder och i närheten av planområdet finns ridleder. I övrigt används området i mindre omfattning som turism- och rekreationsområde.

På området som ska planläggas och i dess omgivning har jord- och skogsbruk, renskötsel och naturhushållningens näringar tämligen stor betydelse. Den största markägaren på skogsbruksområdet är staten. Renskötseln på projektområdet bedrivs av Muonios Renbeteslag. På området finns två renskiljningsplatser.

Gruvdriften är av mycket stor betydelse för näringarna och sysselsättningen i Lappland och landskapets mål är att dess andel ytterligare ska öka. Berggrunden i Lappland är ställvis mycket malmrik och strategin för landskapet Lappland är att skapa möjligheter att utveckla och investera i gruvdrift.

I Lapplands förbunds landskapsöversikt 2030 står det: "Lapplands ekonomiska lokomotiv är industri inom naturresurser med hög förädlingsgrad och ett globalt upplevelsekluster som attraherar turister. Industri, gruvdrift, byggande av infrastruktur samt servicenäringar koncentrerade på dessa är internationellt konkurrenskraftiga tillväxtområden."



## 7. Nuvarande planeringssituation

### 7.1 Planläggning

#### 7.1.1 Landskapsplan

På området gäller Fjällapplands landskapsplan, som fastställdes av Miljöministeriet 23.6.2010 och av Högsta förvaltningsdomstolen 16.5.2012.

I landskapsplanen har Hannukainen och Rautuvaara genom stora områdesreserveringar anvisats som gruvområden (EK). "Med den här beteckningen anvisas områden där det finns gruvdrift eller där det har konstaterats, bedömts eller inventerats sådana malm- och mineralförekomster som gör att gruvdrift är sannolik. Man vill skydda områdena från sådana bestående förändringar av byggnation, skydd och annan markanvändning som äventyrar gruvdriften. I områdena ingår också anrikningsanläggningar, deponeringsområden och områden för anrikningssand som behövs för gruvdriften samt trafikleder och -områden."

Vid planeringen av gruvområdet måste man enligt de områdesvisa bestämmelserna i landskapsplanen beakta närområdets värden med tanke på turism, rekreation och naturvärden. Dessutom måste gruvdriften planeras så att den inte inom det område av Torne älv–Muonio älvs vattendragsområde som hör till nätverket Natura 2000 orsakar betydande utsläpp eller hydrologiska konsekvenser eller annars avsevärt försämrar de naturvärden som utgör grund för att området har inkluderats i nätverket Natura 2000.

På Rautuvaaraområdet finns dessutom ett område för samhällsteknisk försörjning (ET) anvisat. Med den här beteckningen anvisas områden för anläggningar som betjänar samhällsteknisk försörjning såsom avloppsreningsverk och vattenverk.

På gruvområdet har behovet av en förbindelse för massarör angetts, antingen till Rautuvaara eller via Äkäsjokisuu till Sverige.

Gruvområdena omges av jord- och skogsbruksområde (M).

Sydost om planområdet finns Niesaselkä skyddsområde med gammal skog (SL) och i väster Kiuasselkä skyddsområde med gammal skog (SL) samt i nordväst Pakasaivo åsskyddsområde och fornminnesobjekt (SM).

Nordost om planområdet och det planerade gruvområdet finns Aavehelukka flygplats (LL) och längre bort i öster finns Ylläs turistområde (RM) och därtill hörande rekreatiomsområden (V) samt jord- och skogsbruksområden med särskilt behov av att styra friluftslivet (MU).

Kring Ylläsområdet och vidare till Pallas-Yllästunturi nationalpark har ett område med turistattraktioner (mv-) anvisats.

Hela området som ska delgeneralplaneras ligger på ett område som är särskilt avsett för rennäringsen. Enligt planbestämmelsen får statlig mark på området inte användas på ett sådant sätt att det orsakar kännbara olägenheter för rennäringsen. Statlig mark får överlåtas eller arrenderas endast på villkor att markägaren och arrendatorn inte har rätt att få ersättning för skador orsakade av renar (enligt renskötsellagen 2.2 §).

Riksväg 21 (Revontulentie) är anvisad som viktig internationell trafikkorridor av riksintresse.

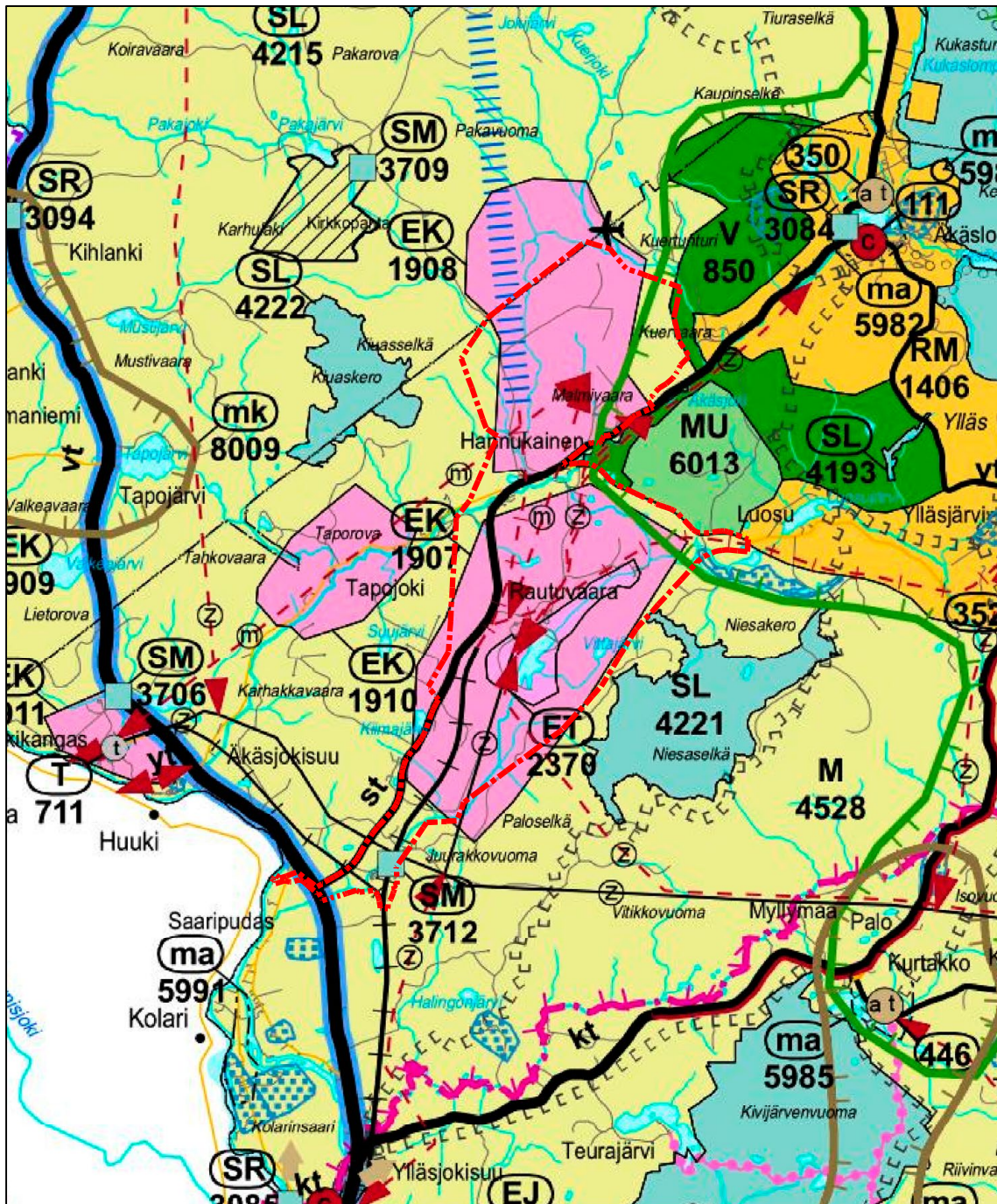
I landskapsplanen har följande riktgivande linjedragningar eller förbindelsebehov för bibanor anvisats:

- från Rautuvaara via Luosu till Ylläsjärvi
- från Rautuvaara till Hannukainens gruvområde
- Från Hannukainen norrut har anvisats att en förbindelse för utveckling av spårbunden trafik mot Kilpisjärvi och Norge ska utredas.

Utanför området som ska delgeneralplaneras finns dessutom en riktgivande linjedragning av en bibana för utveckling av gruvdriften, ett förbindelsebehov från Palosaajo till Sverige. Det finns också anvisat vägförbindelser (förbindelseväg, förbindelsebehov) från Äkäsjokisuu och Palosaajo till Sverige.

Utanför området som ska delgeneralplaneras, nära Hannukainens och Rautuvaaras gruvområden, är i landskapsplanen också Taporovaområdet anvisat som gruvområde (EK). På området finns en järnmalmsförekomst vars bergart avviker från Hannukainen och som inte tidigare har exploaterats. Även i Äkäsjokisuu finns ett gruvområde där det har funnits en kalkstensgruva. Kalkstensförekomsten kan fortfarande exploateras.

I Fjällapplands landskapsplan finns dessutom bestämmelser som gäller hela planområdet bl.a. om behovet att värna om landskapet, planering av strandområden, översvämningssområden, raszoner och områden med risk för skred och laviner samt om att trygga förutsättningarna för användning av områden för renskötsel och naturnäringar.



■ Figur 4. Utdrag ur landskapsplanen för Fjällapland och avgränsningen av delgeneralplanen för gruvområdet i Hannukainen med röd prickstreckad linje.

### 7.1.2 Ylläs delgeneralplan

På en del av delgeneralplanens område gäller ändringen av Ylläs delgeneralplan, som har rättsverkan och som godkändes 27.2.2008.

I Ylläs delgeneralplan är det planerade gruvområdet i Hannukainen anvisat främst som jord- och skogsbruksdominerat område (M). Området för planerad gruvidrift i Rautuvaara är utmärkt främst som område för samhällsteknisk försörjning (ET). De här områdena är dessutom anvisade som område som ska undersökas för gruvidrift (EK). Enligt planbestämmelsen måste en detaljplan utarbetas för gruvidriftsområdet.

Inom gruvidriftsområdet norr om vägen Ylläksentie finns utmärkt ett grundvattenområde som är viktigt eller lämpar sig för grundvattenförsörjning (pv). Enligt bestämmelsen begränsas byggande på området av förbud enligt vattenlagen och miljöskyddslagen mot ändring och förorening av grundvattnet. Avloppsvatten som uppkommer på området måste ledas till ett avloppssystem och oljecisterner ska placeras inomhus.

Nordost om gruvidriftsområdet utanför området som ska planläggas finns Aavehelukka flygplats (LL) till hälften på Kolari respektive Muonio kommuners område.

Området där bassängen för anrikningssand tidigare fanns i Rautuvaara är i delgeneralplanen anvisat främst som område för samhällsteknisk försörjning (ET). På området finns ett avloppsreningsverk som är i funktion (ET-2).

Norr om bassängen för anrikningssand i Rautuvaara finns anvisat en riktgivande förbindelsereservering för byggande av en järnväg från Rautuvaara till Ylläsjärvi och vidare till Kittilä.

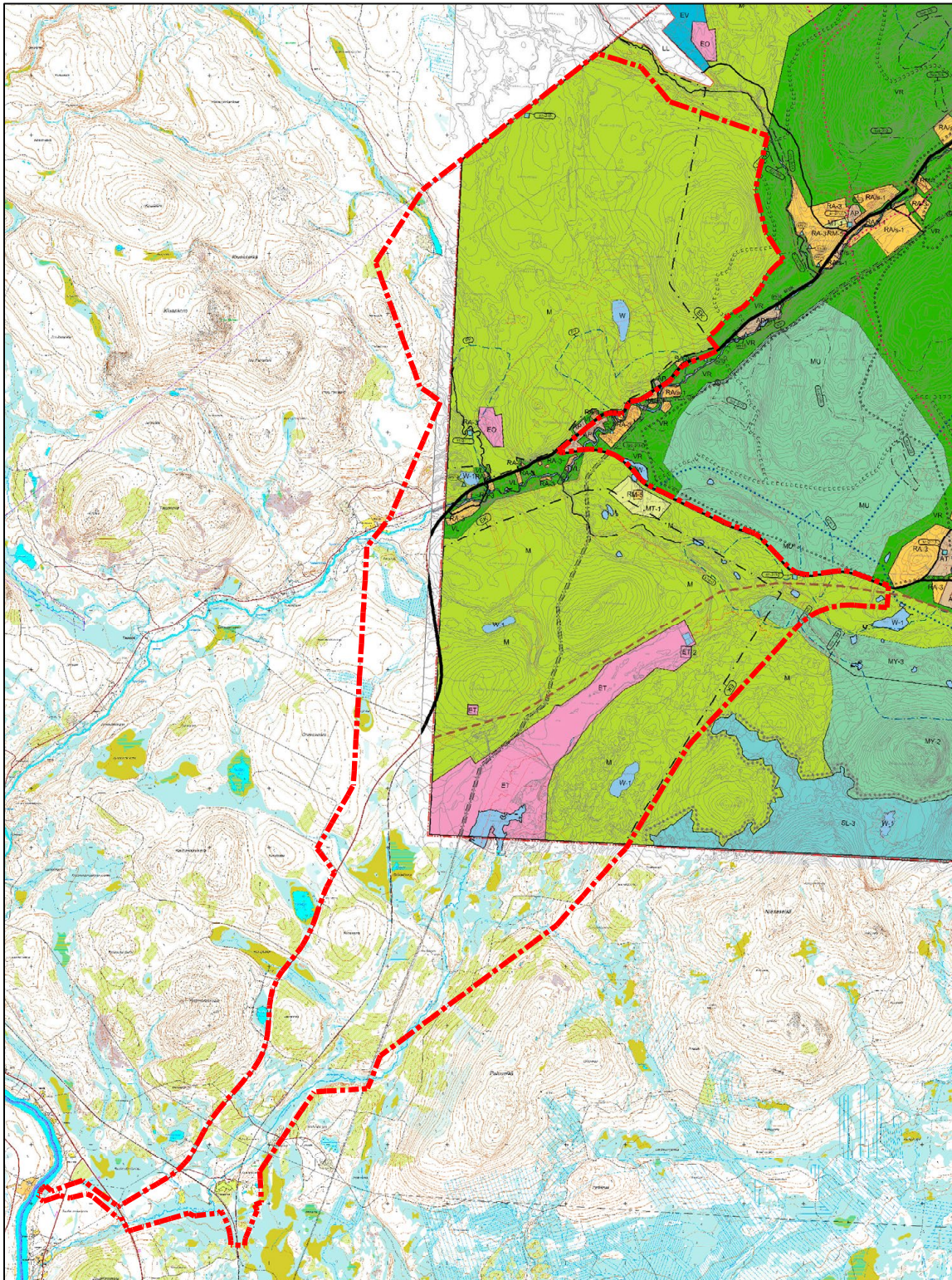
På Äkäsjokis båda stränder har anvisats områden med gles fritidsbebyggelse (RA-3) samt områden med gles fritidsbebyggelse där det finns särskilda naturvärden (RA/s-1). Byn Hannukainen på stranden av Äkäsjoki är anvisad som småhusdominerat bostadsområde (AP).

Till övriga delar är Äkäsjoki strandzon anvisad som friluft- och strövområde (VR). Enligt bestämmelsen är området ett betydelsefullt friluft- och strövområde som kompletterar nationalparkens område, där speciellt natur- och landskapsvärden måste beaktas med tanke på rekreativ verksamhet. På VR-området finns anvisat en riktgivande friluftsled söder om Äkäsjoki.

I Äkäsjoki strandzon finns dessutom områden som är särskilt viktiga med tanke på naturens mångfald (luo-2/nro) samt vissa fornminnesobjekt (SM/nro).

Söder om Äkäsjoki strandzon finns anvisat ett jord- och skogsbruksdominerat område med särskilt behov av att styra friluftslivet (MU).





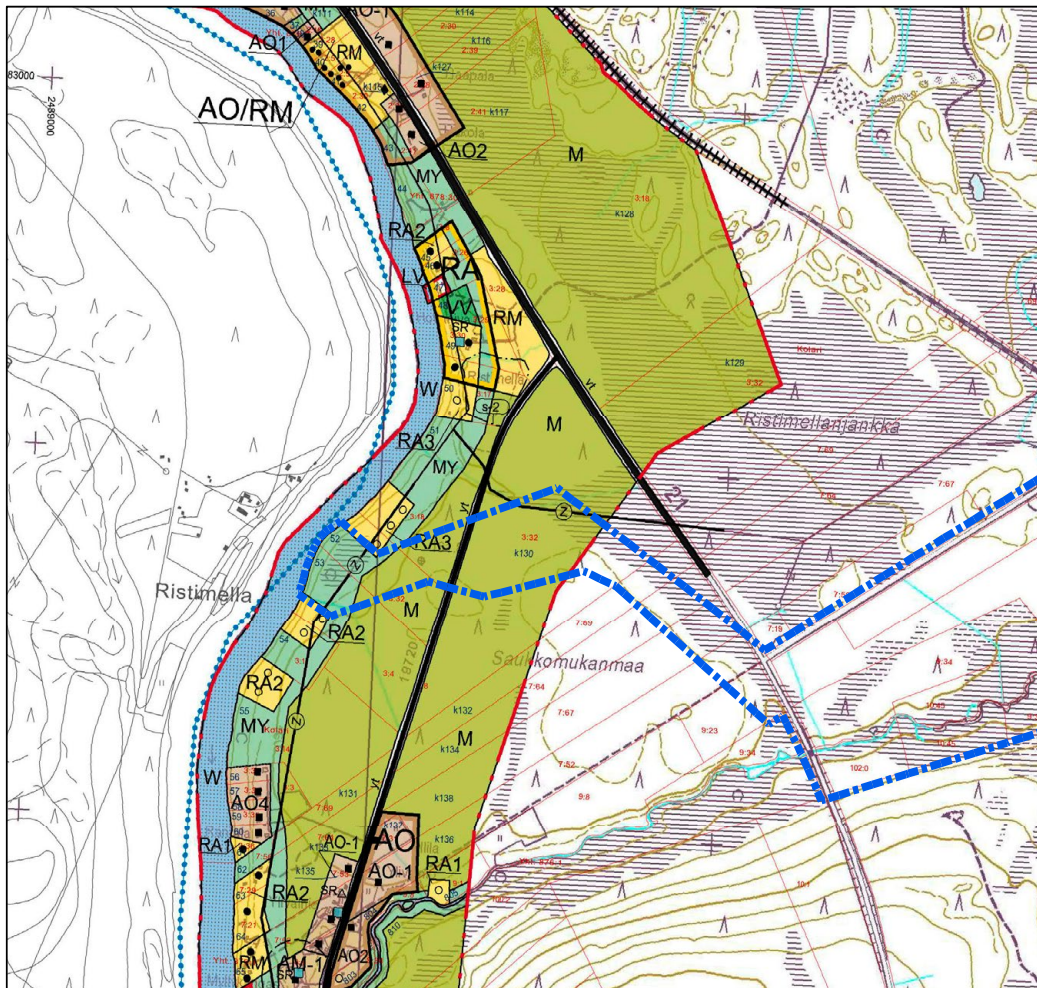
■ Figur 5. Utdrag ur ändringen av Ylläs delgeneralplan, som gäller på en del av det område som ska delgeneralplaneras. Avgränsningen av området som ska delgeneralplaneras anges med röd prickstreckad linje.



### 7.1.3 Delgeneralplan för Torne älv-Muonio älv

På den del av området som ska delgeneralplaneras och som gränsar till Muonio älv gäller delgeneralplanen för Torne älv-Muonio älv som har rättsverkan och som godkändes av kommunfullmäktige 24.6.2013 § 50. Besvären mot planen har förkastats i högsta förvaltningsdomstolen 7.12.2015.

På strandområdet har i planen anvisats jord- och skogsbruksdominerat område med särskilda miljövärden (MY). Resten av området är jord- och skogsbruksdominerat område (M).



■ Figur 6. Utdrag ur Torne älv-Muonio älvs delgeneralplan, som gäller på en del av området som ska delgeneralplaneras. Avgränsningen av delgeneralplanen för gruvområdet i Hannukainen anges med blå prickstreckad linje.

#### 7.1.4 Detaljplan

På området som ska delgeneralplaneras finns inga gällande detaljplaner. På grund av gruvprojektet har arbetet med att utarbeta detaljplaner för gruvans centrala byggområden inletts i Kolari kommun.

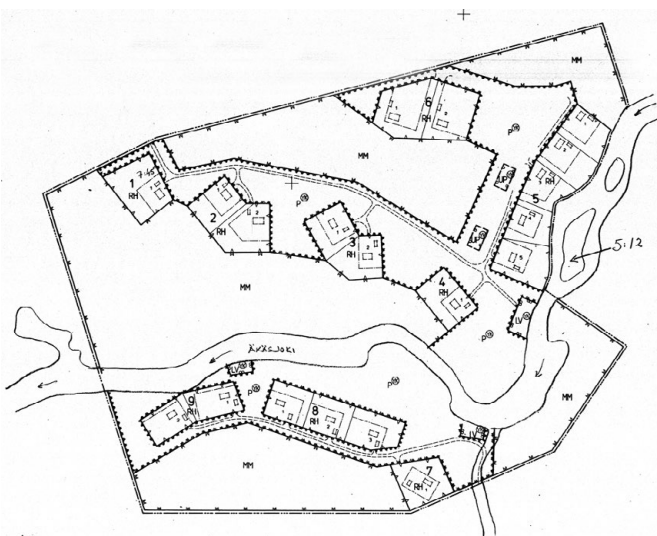
#### 7.1.5 Strandedetaljplan

På området som ska delgeneralplaneras gäller Äkäsjoki stranddetaljplan som godkändes 14.8.1981. I planen har anvisats 19 byggplatser för fritidshus av vilka största delen har byggts.

Nära området som ska delgeneralplaneras och på området mellan de områden som anges som utmål på stranden av Äkäsjoki gäller stranddetaljplanen för Hannukainen.

Hannukainens stranddetaljplan godkändes 21.11.1997. I planen har anvisats cirka 70 byggplatser för fritidshus och några byggplatser för åretruntboende. De i planen anvisade byggplatserna har brutits ut till egna fastigheter, men ungefär en tredjedel av byggplatserna har förverkligats.

Öster om området som ska planläggas och öster om området som är planerat som utmål gäller Kuerjoki stranddetaljplan som godkändes 26.1.1993.



■ Figur 7. Äkäsjoki stranddetaljplan

## 7.2 Planer

Planeringen av hur gruvan ska förverkligas och projektets miljökonsekvensbedömningsförfarande har avslutats. Kontaktmyndighetens utlåtande om gruvprojektets MKB erhöles 24.1.2014. Efter utlåtandet har en separat Naturbedömning av gruvprojektet samt en kompletterande utredning av bedömningen av landskapspåverkan gjorts (Ramboll 20.5.2014). Ansökan om utmål lämnades till gruvmyndigheten 11.12.2015.

Som grund för generalplaneringen görs behövliga teknisk-ekonomiska planer som beaktar åtgärder för att minska de skadliga konsekvenserna, vilka togs upp i samband med projektets miljökonsekvensbedömning.

## 7.3 Utredningar

I samband med förfarandet vid miljökonsekvensbedömning av gruvprojektet i Hannukainen har det gjorts utredningar som gäller hela gruvprojektets influensområde och som utnyttjas i generalplanens konsekvensbedömning.

Som stöd för arbetet med att utarbeta delgeneralplanen och konsekvensbedömningen utnyttjas dessutom utredningar som gjorts tidigare och i andra sammanhang. De viktigaste av dem är:

- Elävä matkailumaisema – Ounasselän tunturiseudun sekä Ylläksen ja Levin maisemaselvitys, Metla raportteja 33/2006 (Levande turistlandskap – landskapsutredning för Ounasselkä fjällregion samt Ylläs och Levi, Metla-rapporter 33/2006)
- Meän Väylä-Älvlandet kuntakatsaus, Pajala, Kolari, Muonio, Arkinova, Ramboll, Air-ix 2006 (selostus ja kartta) (Meän Väylä-Älvlandet kommunöversikt, Pajala, Kolari, Muonio, Arkinova, Ramboll, Air-ix 2006, beskrivning och karta)
- Eletty, koettu maisema, näkökulmia saamelaiseen kulttuurimaisemaan, Tiina Elo ja Päivi Magga (toim.) Suomen ympäristö 34/2007 (Upplagt landskap, synvinklar på samekulturlandskapet, Tiina Elo och Päivi Magga red. Suomen ympäristö 34/2007)
- Kolarin Ylläksen osayleiskaavan muutos, kaavakartta ja -selostus, Pöyry Oy, Nordic marketing, 2008 (Ändring av delgeneralplanen för Ylläs i Kolari, plankarta och -beskrivning, Pöyry Oy, Nordic marketing, 2008)
- Kolarin seudun kaivoshankkeet. Kosonen, Tero ja Mähönen, Nina, Ratahallintokeskus, Liikennejärjestelmäosasto, Ratahallintokeskuksen julkaisuja A 8/2008 (Gruvprojekt i Kolariregionen, Kosonen, Tero och Mähönen, Nina, Banförvaltningscentralen, Avdelningen för trafiksystem, Banförvaltningscentralens publikationer A 8/2008)
- Tunturi-Lapin maakuntakaava, kaavakartta ja -selostus, Lapin liitto 2009 (Landskapsplan för Fjällappland, plankarta och beskrivning, Lapplands förbund 2009)
- Kolari/mäenmaan vetovoimaisuusselvitys, FCG Oy 2010 (Utredning av Kolari/Meänmaas attraktionskraft, FCG Oy 2010)
- Pajala-Kolari kaivoshankkeen vaikutukset Kolarin kuntaan, Juhani Laasanen, Ruralia-instituutin Raportti 52/2010 (Konsekvenser av gruvprojektet i Pajala-Kolari för Kolari kommun, Juhani Laasanen, Ruralia-

instituuttis rapport 52/2010)

- Perusselvitys asumistarpeesta Kolarissa kaavoitustoiminnan käynnistyessä, Pöyry Oy 2010 (Grundläggande utredning om behovet av boende i Kolari då gruvdriften startar, Pöyry Oy 2010)

Efter att miljökonsekvensbeskrivningen blev färdig har följande utredningar gjorts för att komplettera miljökonsekvensbedömningen och betjäna planläggningen:

- Kompletterande utredning av bedömningen av landskapspåverkan (Ramboll 20.5.2014)
- Naturbedömning (Ramboll 2014)
- Komplettering av Naturbedömningen av gruvprojektet i Hannukainen (Pöyry 21.1.2016)
- Konsekvenser av gruvprojektet i Hannukainen med tanke på öringens levnadsförhållanden (Pöyry 19.1.2016)
- Bullerutredning (Ramboll 2016)
- Gruvprojektet i Hannukainen, damning-utredning (Ramboll 2016)
- Utredning av flygande stenar och säkerhet (Ramboll 2016)
- Komplettering av bedömningen av landskapspåverkan, virtuell modell och fotomontage (Ramboll 2016)
- Turistutredning (Kolari kommun, Sweco)
- Naturutredning vid den nya Pakasaivontie (Ramboll 2016)

## 8. Konsekvensbedömning

En delgeneralplan ska grunda sig på planering som omfattar bedömning av de betydande konsekvenserna av planen och på sådana undersökningar och utredningar som planeringen kräver. När planens konsekvenser utreds ska planens uppgift och syfte beaktas. När en plan utarbetas ska miljökonsekvenserna, inklusive de samhällsekonomiska, sociala och kulturella konsekvenserna, samt övriga konsekvenser av planen och av undersökta alternativ utredas i behövlig omfattning. Utredningarna ska omfatta hela det område där planen kan tänkas ha väsentliga konsekvenser. (MBL 9 §)

Då generalplanen bereds görs en bedömning av konsekvenserna av att planen fullföljs på det sätt som anges i de allmänna bestämmelserna i markanvändnings- och bygglagen och speciellt enligt kraven på en generalplans innehåll (MBL 39 §). Konsekvensbedömningen baseras på befintliga utredningar och sådana utredningar som ska göras, kartinformation och terränggranskningar. I konsekvensbedömningen presenteras också principerna för hur eventuella skadliga konsekvenser ska förhindras eller minskas.

Planläggningen har framskridit i samarbete med gruvprojektets planering och MKB-förfarande. De utredningar och projektplaner som gjorts under MKB:ns gång ger en grund för planens konsekvensbedömning. MKB-beskrivningen refereras till behövliga delar i generalplanebeskrivningen. Konsekvensbedömningen är ett förfarande som pågår under hela planläggningsprocessen.

I planbeskrivningen står det hur kontaktmyndighetens utlåtande har beaktats i delgeneralplanen. Till den del som planen har ändrats bedöms de förändrade konsekvenserna.

Vid beredning av planen bedöms planens inverkan på:

Den byggda miljön

- samhällsstruktur
- bosättning
- service
- arbetsplatser och näringsverksamhet
  - utvecklingen av turismen i Ylläs
  - rennäringen
- rekreation
- trafikreglering
- byggd miljö och fornminnen
- teknisk försörjning
- specialfunktioner
- miljöskydd och miljöstörningar
- den sociala miljön

Naturen och naturmiljön

- landskap
- naturförhållanden
- naturens mångfald
- vattendrag och vattenhushållning
- jord- och skogsbruk
- naturskydd

Ekonomi

- kommunekonomin på kort och lång sikt, investeringar och skatteintäkter
- privatekonomin
- statsekonomin

Hälsa och säkerhet

- trafiksäkerhet
- människornas levnadsförhållanden och hälsa
- miljöns renhet
- förbättring eller försämring av olika invånargrupperns verksamhetsmöjligheter

Sociala förhållanden

Kultur

Andra väsentliga konsekvenser av planen

## 9. Intressenter i planeringsarbetet för delgeneralplanen

Intressenter i planeringsarbetet är:

- Kolari kommuns förvaltningar
  - tekniska nämnden
  - byggnadsnämnden
  - social- och hälsovårdsnämnden
- markägarna
- rågrannarna
- grannkommunerna
  - Kittilä kommun
  - Pello kommun
  - Muonio kommun
  - Pajala kommun
  - Rovaniemi stad
- myndigheterna
  - Närings-, trafik- och miljöcentralen (ELY-centralen) i Lappland
  - Lapplands förbund
  - Lapplands regionala räddningsverk
  - Trafikverket, järnvägsavdelningen
  - Tornedalens landskapsmuseum
  - Museiverket
  - Forststyrelsen
  - Säkerhets- och kemikalieverket TUKES
- telefon-, el- och vattenbolag på området
  - Tornionlaakson Sähkö Oy
  - Fingrid Oyj
  - Tunturi-Lapin Vesi Oy
- föreningar på området
  - Muonio renbeteslag
  - Renbeteslagens förening
  - Kolari jaktvårdsförening
  - Muonio älvs iskeområde
  - Lapplands naturskyddsdistrikt
  - Naturresursinstitutet (Luke)
  - Tunturi-Lapin matkailuyhdistys ry (Fjällapplands turistförening)
  - Kolarin yrittäjät ry (företagarförening)
  - Ylläksen Ystävät ry ("Ylläs Vänner")
  - Äkäslompolon matkailu ry (turistförening)
  - Ylläksen matkailuyhdistys ry (turistförening)
  - Äkäslompolon kyläyhdistys ry (byförening)
  - Torniolaakson neuvosto ("Tornedalens råd")
  - Andra föreningar, organisationer och företag på området
- andra vilkas boende, arbete eller andra förhållanden betydligt kan påverkas av planen samt myndigheter och sammanslutningar vilkas verksamhetsområde behandlas i planeringen.



## 10. Internationellt hörande och konsekvenser för Sverige

I miljökonsekvensbedömningen ingick ett alternativ där en del av anrikningsverksamheten sker på svenska sidan och materialet som ska anrikas transporteras dit genom ett rör eller med långt-radartransport. Det här alternativet var inte utgångspunkt för planläggningen, men de svenska myndigheterna och grannkommunerna har framfört att de också vill delta i planlägningsprocessen.

Konsekvenserna av gruvprojektet i Hannukainen för Torne älv-Muonio älv berör Sverige i alla projekialternativ.

Intressenter på svenska sidan:

- Naturvårdsverket
- Norrbottens länsstyrelse
- Trafikverket
- Myndigheten för samhällsskydd och beredskap (MSB)
- Fiskemyndigheten
- Sametinget
- Pajala kommun

## 11. Informering om planläggningen, myndighetssamarbete och beslutsfattande

Information om att planläggningen startat och om framläggningen av programmet för deltagande och bedömning samt framläggningen av planutkastet och planförslaget ges:

- på Kolari kommuns anslagstavla för officiella kungörelser
- I tidningarna Lapin Kansa och Pohjolan Sanomat
- i tidningen Luoteis-Lappi på sidorna med information från kommunen
- på Kolari kommuns webbplats: [www.kolari.fi/fi/asuminen-ja-rakentaminen/vi-reilla-olevat-kaavat](http://www.kolari.fi/fi/asuminen-ja-rakentaminen/vi-reilla-olevat-kaavat)

Materialet finns på webben och i Kolari kommuns tekniska verks lokaler.

Till intressenterna på svenska sidan sänds en skriftlig begäran om utlåtande om planens beredningsmaterial och förslaget. Materialet sänds till dem översatt till svenska. Det svenska materialet sänds också till Närings-, trafik- och miljöcentralen i Lappland för kännedom.

I samband med att planen utarbetades skapades en kartresponstjänst baserad på geografisk information och den är länkad till Kolari kommuns webbplats. I kartresponstjänsten kan intressenterna via internet sända sina åsikter och erfarenheter om området och projektet platsvis.

### **Planläggningsstart och program för deltagande och bedömning**

Kungörelse om att programmet för deltagande och bedömning var offentligt framlagt gavs 12.5.2011 och det har sedan dess varit framlagt på anslagstavlan i Kolari kommuns tekniska verk och på kommunens webbplats.

Intressenterna kan lämna in sina åsikter om programmet för deltagande och bedömning under hela planläggningsprocessens gång.

Programmet för deltagande och bedömning har översatts till svenska och sänts till Miljöministeriet i Finland och vidare till berörda myndigheter i Sverige.

Programmet för deltagande och bedömning uppdateras vid behov under planeringsarbetets gång. Om det blir väsentliga ändringar i programmet för deltagande och bedömning ges information om detta separat.

Den första uppdateringen av PDB gjordes 4.1.2013. Muonio kommuns område togs helt bort från det område som planläggs, varvid planen gäller endast Kolari kommuns område. Information om programmet för deltagande och

bedömning samt om ändringen av planområdet gavs i början av år 2013.

Programmet för deltagande och bedömning uppdaterades för andra gången 6.11.2013 i samband med hörandet i planens beredningsfas.

Efter att gruvbolaget som planerar gruvprojektet har bytts och på grund av preciseringen av betydande ändringar i och mål för avgränsningen av planen samt planens tidsplan och innehåll har det beslutats att planen på nytt ska läggas fram offentligt i form av ett utkast. I samband med hörandet i den nya beredningsfasen uppdaterades också programmet för deltagande och bedömning.

### **Planutkast**

Planens första hörande i beredningsfasen var i slutet av 2013 (2.12–31.12.2013) och planutkastet presenterades på ett informationsmöte 5.12.2013. Projektets miljökonsekvensutredningar och konsekvensbeskrivning samt planeringen slutfördes hösten 2013 och MKB-beskrivningen kungjordes och ett informationsmöte för allmänheten hölls innan planutkastet lades fram offentligt.

Planutkastet och annat material var offentligt framlagt 2–31.12.2013 på tekniska verkets anslagstavla i Kolari kommun och på webbplatsen. Intressenterna hade möjlighet att lämna in åsikter om utkastet skriftligt eller muntligt. Det gick också att ge respons via kartresponstjänsten.

Utlåtanden om planutkastet och beredningsmaterialet begärdes av myndigheterna och Kolari kommuns förvaltningar samt grannkommunerna. Begäran om utlåtande sändes också till berörda myndigheter på svenska sidan.

Planen framläggs offentligt i form av utkast en andra gång i slutet av 2016 – början av 2017. I det nya planutkastet har kontaktyndighetens utlåtande om MKB-beskrivningen samt de kompletterande utredningarna beaktats.

### **Planförslag**

Utgående från inkomna utlåtanden och åsikter revideras utkastet till delgeneralplan till ett förslag till delgeneralplan.

Avsikten är att offentliggöra att planförslaget är offentligt framlagt i 30 dagar under år 2017.

Kommunmedlemmarna och andra intressenter kan lämna in skriftliga anmärkningar om planförslaget. De som har lämnat in anmärkningar meddelas om kommunens motiverade ställningstagande till den inlämnade anmärkningen.

De inkomna utlåtandena och eventuella anmärkningar behandlas i kommunen och vid behov ordnas samråd.

### **Godkännande av planen**

Delgeneralplanen godkänns av kommunfullmäktige.

Det går att överklaga beslutet om godkännande och planen till Rovaniemi förvaltningsdomstol inom 30 dagar efter att beslutet om godkännande har tillkännagetts och vidare till högsta förvaltningsdomstolen om förvaltningsdomstolens beslut.

### **Myndighetssamarbete**

Mellan Kolari och Muonio kommuner, Närings-, trafik- och miljöcentralen i Lappland samt andra berörda myndigheter hölls ett första myndighetssamråd om planläggningen i Rovaniemi den 6.6.2011.

I samband med MKB-förfarandet för gruvprojektet i Hannukainen höll styrgruppen möten. Vid en del av dessa behandlades frågor som rör planläggningen. Planläggningen behandlades också på MKB-uppföljningsgruppens möten och i små intressentgrupper i samband med MKB.

Utlåtanden om planutkastens beredningsmaterial och planförslaget begärs av berörda myndigheter.

Ett andra myndighetssamråd om förslaget till delgeneralplan ordnas efter att planförslaget har varit offentligt framlagd och åsikter och utlåtanden om det har kommit in. Samrådet hålls enligt den preliminära tidsplanen hösten 2016 i Rovaniemi.

Under planläggningsarbetet har det vid behov hållits och hålls arbetssamråd med myndigheterna.

## 12. Tidsplan

Tidpunkt	Händelse
<b>2011</b>	
Våren – slutet av året	<p>Insamling av material och uppgörande av preliminärt program för deltagande och bedömning (PDB).</p> <p>Informering av allmänheten.</p> <p>MKB:s möte för allmänheten 16.3.2011.</p> <p>Preliminärt program för deltagande och bedömning framlagt från 12.5.2011.</p> <p>Planläggningens 1:a myndighetssamråd 6.6.2011.</p> <p>Grundläggande utredningar för MKB.</p> <p>Utarbetning av planens beredningsmaterial och planutkast.</p>
<b>2012</b>	
Början av året	<p>Planering av gruvprojektet, miljökonsekvensbedömning utarbetades.</p> <p>Informationsmöte för markägarna 25.2.2012.</p>
Sommaren	Tilläggsutredningar om delgeneralplanens utvidgningsområden.
Hösten – slutet av året	<p>Uppdatering av programmet för deltagande och bedömning.</p> <p>Planering av planutkast.</p> <p>Planering av gruvprojektet, utarbetning av miljökonsekvensbedömningen.</p>
<b>2013</b>	
Början av året – hösten	<p>Uppdaterat program för deltagande och bedömning framlagt, informering om ändringar av planområdena X.1.2013.</p> <p>Myndigheternas arbetsförhandlingar 30.1.2013 och 13.3.2013.</p> <p>Planeringen av gruvprojektet, miljökonsekvensbedömningen framskrider.</p> <p>Planutkastkarta, planbeskrivning och planens konsekvensbedömning utarbetas.</p>
Slutet av året	<p>MKB-beskrivningen färdig i augusti 2013. Informationsmöte för allmänheten om MKB-beskrivningen 9.10.2013</p> <p>Planutkastet och dess beredningsmaterial på remiss och framlagt 2-31.12.2013. Informationsmöte för allmänheten om planutkastet 5.12.2013.</p>
<b>2014</b>	
Början av året	<p>Kontaktmyndighetens utlåtande om MKB-beskrivningen 24.1.2014</p> <p>Genomgång av responsen om planen och beaktande av detta i planen.</p> <p>Myndigheternas arbetssamråd 19.3.2014</p>
Våren – slutet av året	<p>Naturabedömningen blev färdig och lämnades till behandling.</p> <p>Gruvprojektet avbröts.</p>
<b>2015</b>	
Början av året – våren	Avbrott i gruvprojektet.
Sommaren	Det nya gruvbolaget startade, gruvprojektet och planeringen av planläggningen fortsatte.
Hösten – slutet av året	<p>Utlåtande om Naturabedömningen 15.9.2015</p> <p>Kompletterande utredningar för Naturabedömningen</p> <p>Uppdatering av de separata utredningarna (buller, damm, säkerhet, landskap)</p> <p>Myndigheternas arbetssamråd 20.11.2015</p> <p>Beredning av ett nytt planutkast, uppdatering av programmet för deltagande och bedömning.</p>

2016	
	<p>Kompletterande utredningar för Naturabedömningen</p> <p>Beredning av ett nytt planutkast, uppdatering av programmet för deltagande och bedömning.</p> <p>Myndigheternas arbetsamråd 07.06.2016</p> <p>Naturutredning vid Pakasaivontie.</p> <p>Delgeneralplanens utkast 2 på nytt offentligt framlagt för utlåtanden för hörande i beredningsfasen.</p>
2017	
	<p>Informationsmöte för allmänheten</p> <p>Genomgång av responsen om planutkastet</p> <p>Myndigheternas arbetsamråd</p> <p>Eventuella tilläggsutredningar</p> <p>Planförslaget planeras</p> <p>Förslaget till delgeneralplan framläggs för utlåtanden.</p> <p>Internationellt hörande (Sverige)</p> <p>Bemötanden av förslagsfasens utlåtanden och anmärkningar och eventuella revideringar av plandokumentet.</p> <p>Myndigheternas samråd</p> <p>Behandlingar för godkännande i Kolari kommunstyrelse och kommunfullmäktige.</p> <p>Eventuella besvär mot kommunfullmäktiges beslut om godkännande</p> <p>Planen vinner laga kraft (om den inte har överklagats)</p>

## 13. Kontaktuppgifter

### **Kolari kommun**

Isopalontie 2  
95900 Kolari

Kullervo Lauri  
Markanvändningsingenjör  
tel. 0400 395 587  
kullervo.lauri@kolari.fi

### **Företaget som planerar gruvverksamhet:**

#### **Hannukainen Mining Oy**

Laivurinkatu 2-4 C 32  
95400 Torneå

Mari Pilventö, tel. 0400 178 081  
Jouko Pakarinen, tel. 050 337 3644

### **Konsult som utarbetar planen:**

#### **Ramboll**

Tuuli Tolonen  
Projektchef  
tel. 040 735 9112  
tuuli.tolonen@ramboll.fi

Ramboll Finland Oy

Niemenkatu 73  
15140 Lahtis  
www.ramboll.fi