

## 3003 Björnbergen

Kommun	Boden	Totalareal	627 ha
Naturgeografisk region	30b	Areal land	603 ha
Objektskategori	U1	Areal vatten	24 ha
Markägare	Sveaskog	Areal produktiv skogsmark	499 ha
		Ovanför fjällnära gräns	0 ha
		Nedanför fjällnära gräns	499 ha
Areal värdekärna	377 ha	Areal skyddszon	0 ha
Areal utvecklingsmark	39 ha	Areal arronderingsmark	153 ha

### Kriterier för urval

- Större naturskog
- Värdefull livsmiljö för rödlistade arter
- Hög grad av naturlighet
- Berör befintligt Natura 2000-objekt

### Beskrivning av området

Björnbergen är belägen ca 4 km söder om byn Valvträsk i Bodens kommun. I området som är ett mycket skyddsvärt skogsområde ingår förutom Björnbergen även Lill-Antberget och Piggahuvudet. Här finns lövbrännor, tallbrännor, hållmarkstallskog, urskogsartad granskog, gran- och lövsumpskogar, tjärnar, bäckar, myrar, klapperstensfält och järnockrakällor. Fältskiktet varierar i området. Frisk blåbärstyp dominerar, men här finns även låg- och högörtstyp samt torrare vegetationstyper. Spår av äldre plockhuggning finns i området, men inte i större omfattning än att naturvärdena fortfarande överlag är höga. Lågor finns sparsamt till rikligt i området, mest då av gran och björk. Skogen är mestadels brandpåverkad och spår efter branden finns i form av brandljud i tall och björk, brända stubbar, högstubbar och tallågor. Totalt är 42 signalarter funna i området varav 22 är rödlistade arter. Inom områdets avgränsning ingår flera äldre hyggen med lövuppslag som utvecklingsmark för att säkerställa en långsiktig tillgång på lövrika miljöer.

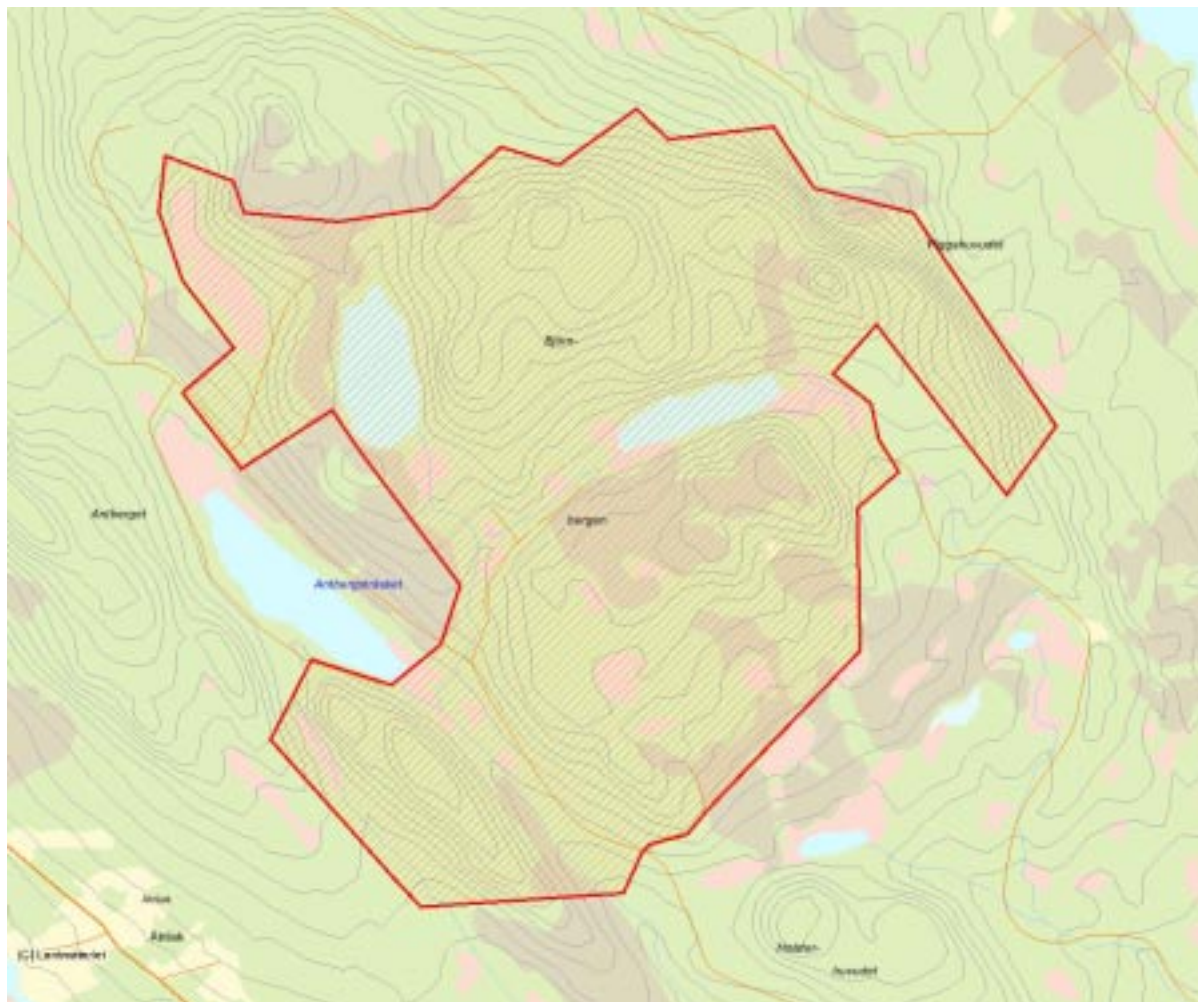


På Björnbergen finns bl a brandpräglade lövrika naturskogar med värdefulla miljöer för rödlistade arter.

## Länsstyrelsens bedömning

Björnbergen är ett stort område med höga naturvärden som bygger på lövrika naturskogar, brandpräglade tallskogar, urskogsartade granskogar och en mängd andra biotyper. Mycket av områdets värde bygger på storleken i sig, den stora mångfalden

av biotoper samt fynd av ett stort antal rödlistade arter. Björnbergen har som helhet höga naturvärden som, om de ska bevaras och utvecklas genom naturlig succession, inte kan kombineras med att skogsbruk bedrivs i området.



Skala 1:30 000

## 3011 Hånghuvudet

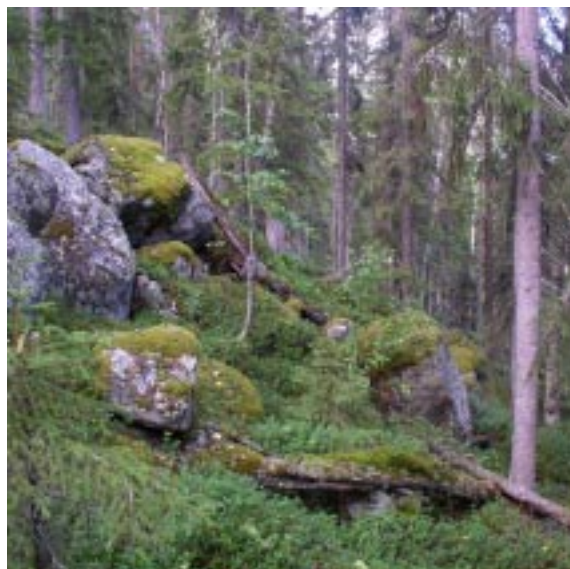
Kommun	Boden	Totalareal	102 ha
Naturgeografisk region	30b	Areal land	102 ha
Objektskategori	U1	Areal vatten	0 ha
Markägare	Sveaskog	Areal produktiv skogsmark	76 ha
		Ovanför fjällnära gräns	0 ha
		Nedanför fjällnära gräns	76 ha
Areal värdekärna	79 ha	Areal skyddszon	0 ha
Areal utvecklingsmark	17 ha	Areal arronderingsmark	0 ha

### Kriterier för urval

- Större naturskog
- Värdefull livsmiljö för rödlistade arter
- Hög grad av naturlighet
- Gränisar till värdefullt område utanför det statliga innehavet

### Beskrivning av området

Hånghuvudet är ett berg 3 km nordväst om byn Åträsk i Bodens kommun. Skogarna är präglade av brand och karaktäriseras av barrblandnaturskogar med delar som har stort inslag av löv. Berget har ett riktigt stup i öster. I sydöst finns en tätstammig äldre urskogsartad barrblandskog utan några synliga spår av skogsbruk. Svart- och röd trolldruva växer i denna del. Norr om och nedanför detta område finns mer påverkad skog som bitvis har ett stort lövinslag. På många sälgar växer rikligt med lunglav. Slutningen fortsätter norrut i drygt 1,5 km. I hela detta område växer barrblandskog som är på gränsen till att vara urskogsartad. Granar med brandljud uppträder frekvent. Bitvis finns rikligt med klenare tallågor, men även en del gran- och björklågor påträffas. I nordost finns ett parti med urskogsartad barrblandskog med betydande aspinslag. Längs den södra kanten av stupet finns ett mindre område som brunnit för ca 10-15 år sedan och där den av branden dödade skogen står kvar.



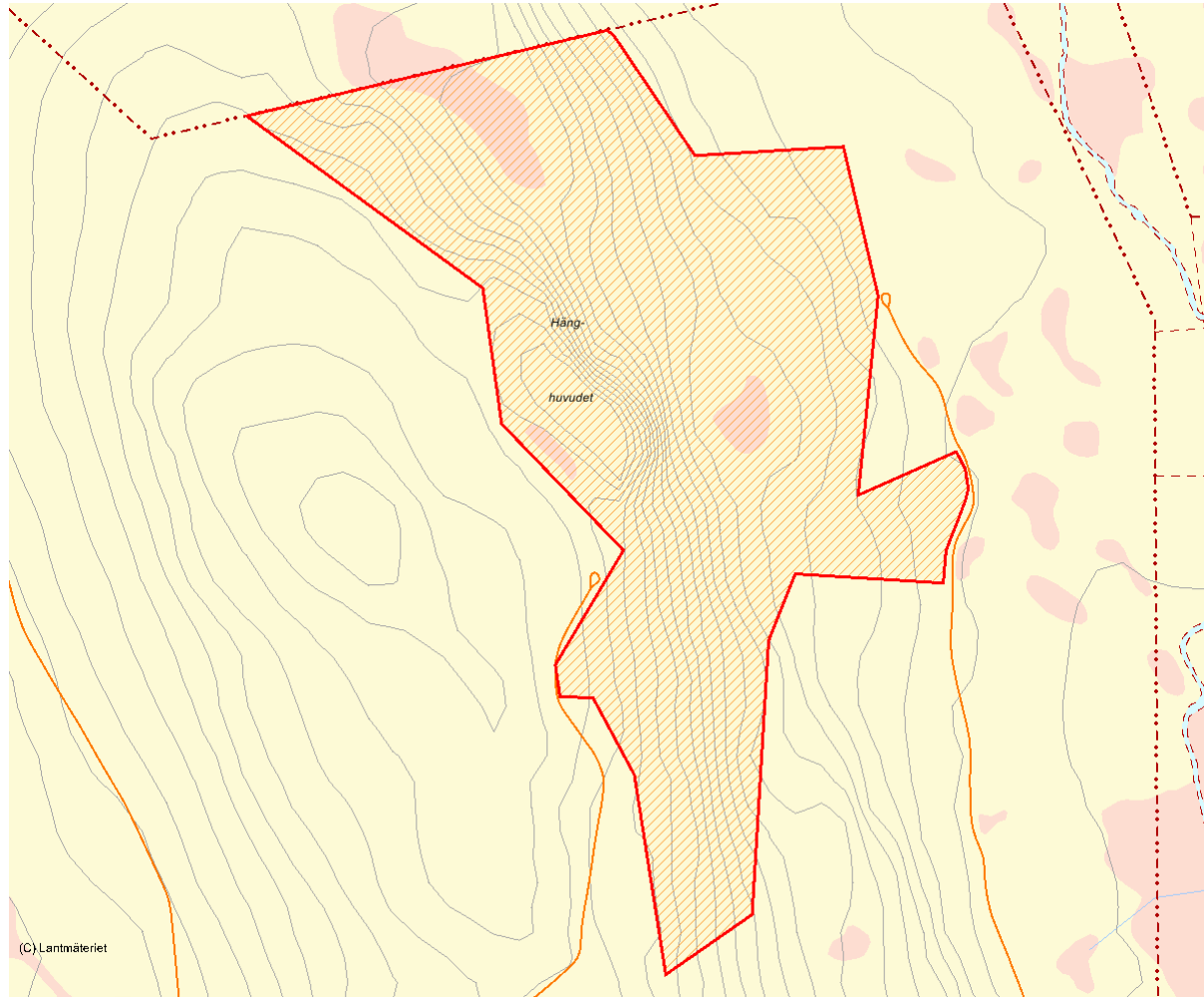
I sydöstra delen av Hånghuvudet växer urskogsartad barrblandskog.

## Länsstyrelsens bedömning

Objektet består av berget Hånghuvudets topp och mer eller mindre branta östsluttningar. Skogen i området utgörs av äldre, ca 130-140-årig, lövrik gran- och barrblandskog uppkommen efter brand.

Successionsskogen har överlag höga naturvärden och är i stora delar urskogsartad eller nära urskogsartad med inslag av tall- och granöverståndare

med brandljud. Bitvis är skogen till synes helt orörd. Tillgången på död ved är mestadels måttlig men bitvis är det rikligt med lågor av gran och tall. Hånghuvudet har sammantaget höga naturvärden som, om de ska bevaras och utvecklas genom naturlig succession, inte går att förena med att skogsbruk bedrivs i området.



Skala 1:15 000

## 3210 Såckosberget

Kommun	Boden	Totalareal	213 ha
Naturgeografisk region	30b	Areal land	213 ha
Objektskategori	U1	Areal vatten	0 ha
Markägare	Sveaskog	Areal produktiv skogsmark	177 ha
		Ovanför fjällnära gräns	0 ha
		Nedanför fjällnära gräns	177 ha
Areal värdekärna	126 ha	Areal skyddszon	0 ha
Areal utvecklingsmark	35 ha	Areal arronderingsmark	16 ha

### Kriterier för urval

- Större naturskog
- Värdefull livsmiljö för rödlistade arter
- Hög grad av naturlighet
- Gränisar till värdefullt område utanför det statliga innehavet

### Beskrivning av området

Säckosberget ligger 18 km nordväst om Harads i nordvästra delen av Bodens kommun. Östra delen av Såckosberget är ett naturskönt område med urskogsartad barrblandskog där många gamla tallar har en ålder på omkring 400 år. Det finns en hel del lövträd i bestånden, främst asp, och tillgången på död ved är också riklig. I de gamla granarna hänger rikligt med lavar. På västra sluttningen av Såckosberget är det tallskog av trivialare karaktär, med lägra naturvärden. Västra bergsområdet är en brant ostsluttning bestående av en urskogsartad lövbränna med stort inslag av asp, även här är andelen död ved stor. Här finns också gamla granar med brandljud. Nedanför sluttningen rinner en liten bäck i gammal granskog, där träden är draperade med hänglavar. Längst i nordöstra delen av objektet finns en ostsluttning med barrblandskog, där andelen grov och gammal asp är mycket ansevärd.



Nordsluttningarna på Såckosberget hyser urskogsartade barrblandskogar med riklig förekomst av död ved.

### Länsstyrelsens bedömning

Säckosberget är trots sin flikiga form ett område med höga skyddsvärden. Skogen i området är övervägande gammal och urskogsartad. De skogstyper som dominerar är gammal, urskogsartad gran- eller barrblandskog med gott om död ved och hänglavsdraperade gammelgranar, samt gammal, urskogsartad lövrik blandskog med gott om grov asp.

Objektet har med undantag för mindre partier arronderings- och utvecklingsmark genomgående höga naturvärden genom de fina urskogsartade gran- och blandskogsbestånden. Säckosbergets höga naturvärden kan om de ska bevaras och få utvecklas fritt genom naturlig succession inte kombineras med att skogsbruk bedrivs i området.



Skala 1:30 000

# 3964 Östra Hemberget

Kommun	Arjeplog	Totalareal	192 ha
Naturgeografisk region	33h	Areal land	181 ha
Objektskategori	U1	Areal vatten	11 ha
Markägare	Fastighetsverket	Areal produktiv skogsmark	178 ha
		Ovanför fjällnära gräns	0 ha
		Nedanför fjällnära gräns	178 ha
Areal värdekärna	163 ha	Areal skyddszon	0 ha
Areal utvecklingsmark	0 ha	Areal arronderingsmark	15 ha

## Kriterier för urval

- Större naturskog
- Värdefull livsmiljö för rödlistade arter
- Hög grad av naturlighet

## Beskrivning av området

Östra Hemberget ligger i centrala delen av Arjeplogs kommun, ca 37 km nordväst om Arjeplog. Området utgörs av en gammelskogsrest i nordöstra kanten av en flack höjdrygg mellan Laisälven och Skellefteälvens sjösystem. Gran är det helt dominerande trädslaget utom längst i söder där skogen övergår i barrblandskog. Uppe på bergen och i nordväst finns ofta ett visst inslag av tall i den annars grandominerade skogen. Skogen är övervägande tydligt urskogsartad med gott om rötbrutna lågor, torrträd och topptorra granar, och ser i stora delar ut att vara opåverkad av skogsbruk. I den branta sluttningen ner mot sjön Bajeb Jutas är granskogen mer produktiv och välsluten och se ut att vara i senare successionsstadium. Mängden granlågor är också större där. Skogens ålder ligger mestadels kring 150-200 år och sannolikt har området brunnit för drygt 200 år sedan. Inslag av ca 200-åriga, frodvuxna tallar i granskogen och den i stora delar tämligen jämna beståndsåldern tyder på storskalig störning långt tillbaka. I den centrala delen av området finns ett mindre hygge som inkluderats i avgränsningen av arronderingsskäl. I anslutning till hygget finns rikligt med vindfällen. Graden av skogsbrukspåverkan är svårbedömd men sannolikt har delar av området plochuggits på gamla överståndare

av gran och tall som stått kvar efter branden. Detta gäller framförallt södra delen av området där tallinslaget är betydande. Där verkar mängden död ved också vara mera sparsam.

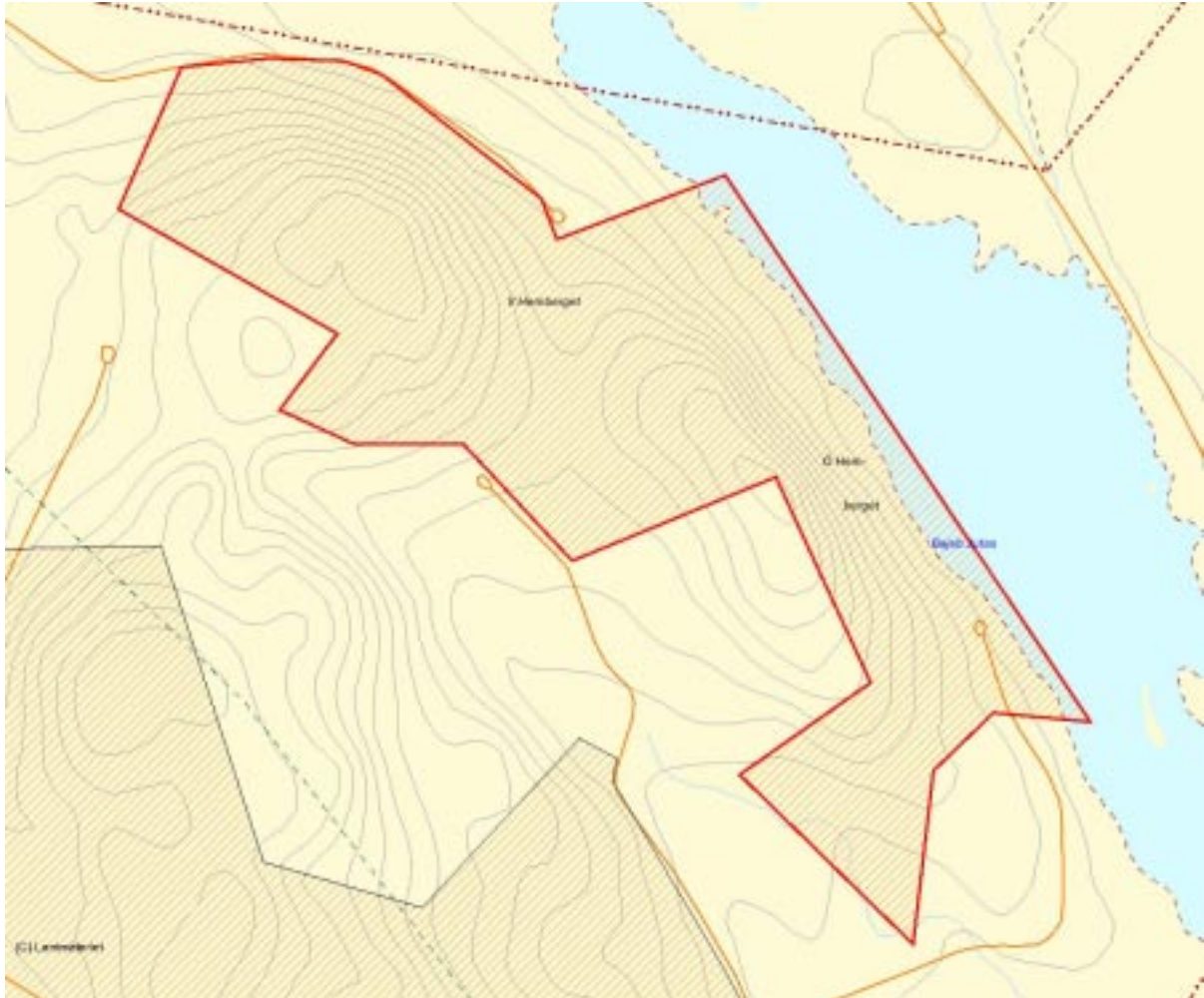


Östra delen av området sluttar brant ner mot sjön Bajeb Jutas.

### Länsstyrelsens bedömning

Skogarna på Östra och Västra Hemberget är övervägande urskogsartade. Stora delar av skogen är sannolikt en succession efter en brand för drygt 200 år sedan, men trots det finns gott om död ved, främst i form av vindfällen och rötlågor av gran. I de brantare

partierna finns rikligt med lågor. Skogen i området har genom sin tydligt urskogsartade struktur ett högt naturvärde och hyser sannolikt många rödlistade vedsvampar. Områdets höga naturvärden kan inte bevaras och utvecklas om skogsbruk bedrivs i området.



Skala 1:20 000



## 3764 Kaskosjaure

Kommun	Arjeplog	Totalareal	3 118 ha
Naturgeografisk region	33h	Areal land	2 632 ha
Objektskategori	SM	Areal vatten	487 ha
Markägare	Fastighetsverket	Areal produktiv skogsmark	911 ha
		Ovanför fjällnära gräns	0 ha
		Nedanför fjällnära gräns	911 ha
Areal värdekärna	939 ha	Areal skyddszon	0 ha
Areal utvecklingsmark	142 ha	Areal arronderingsmark	255 ha

### Kriterier för urval

- Sammansatta ekosystem
- Värdefull livsmiljö för rödlistade arter
- Hög grad av naturlighet
- Berör befintligt Natura 2000-objekt

### Beskrivning av området

Den centralt belägna sjön Kaskosjaure har gett namn åt området som är en stor skog- och myrmosaik strax nordöst om Piteälven i östra hörnet av Arjeplogs kommun. Våtmarkerna är klass-1 objekt i länsstyrelsens våtmarksinventering. Merparten av skogen på de låglänta myrholmarna utgörs av urskogsartad senvuxen tallskog eller barrblandskog med hög andel slanka 300-400 åriga tallar. Mängden torrfuror är överlag ovanligt stor i området vilket är karakteristiskt för gamla orörda tallskogar. Fastmarksholmarna övergår gradvis i skogklädd myr och det är svårt att se gränsen mellan fastmarksskogen och tallsumpskogen ute i myren. Området sträcker sig mot nordväst ända fram till Piteälven. Tallskogen invid och ute på holmarna i älven är ca 150-200 år med inslag av ca 250-300 åriga överståndare. Mängden död ved är dock sparsam och skogen är tydligt påverkad av plockhuggning, med undantag för ett par mindre holmar i älven är skogen urskogsartad. På en holme finns en gammal timrad flottarkoja och nedströms kojans finns en stenarm i älven som anlagts för flottningen. I västra delen av området är påverkan från skogsbruket störst och där har ett antal mindre hyggen tagits upp på urskogsholmar i myren

för 5-10 år sedan. Både torrträdet och överståndare står dock kvar på hyggena som ej markberetts.

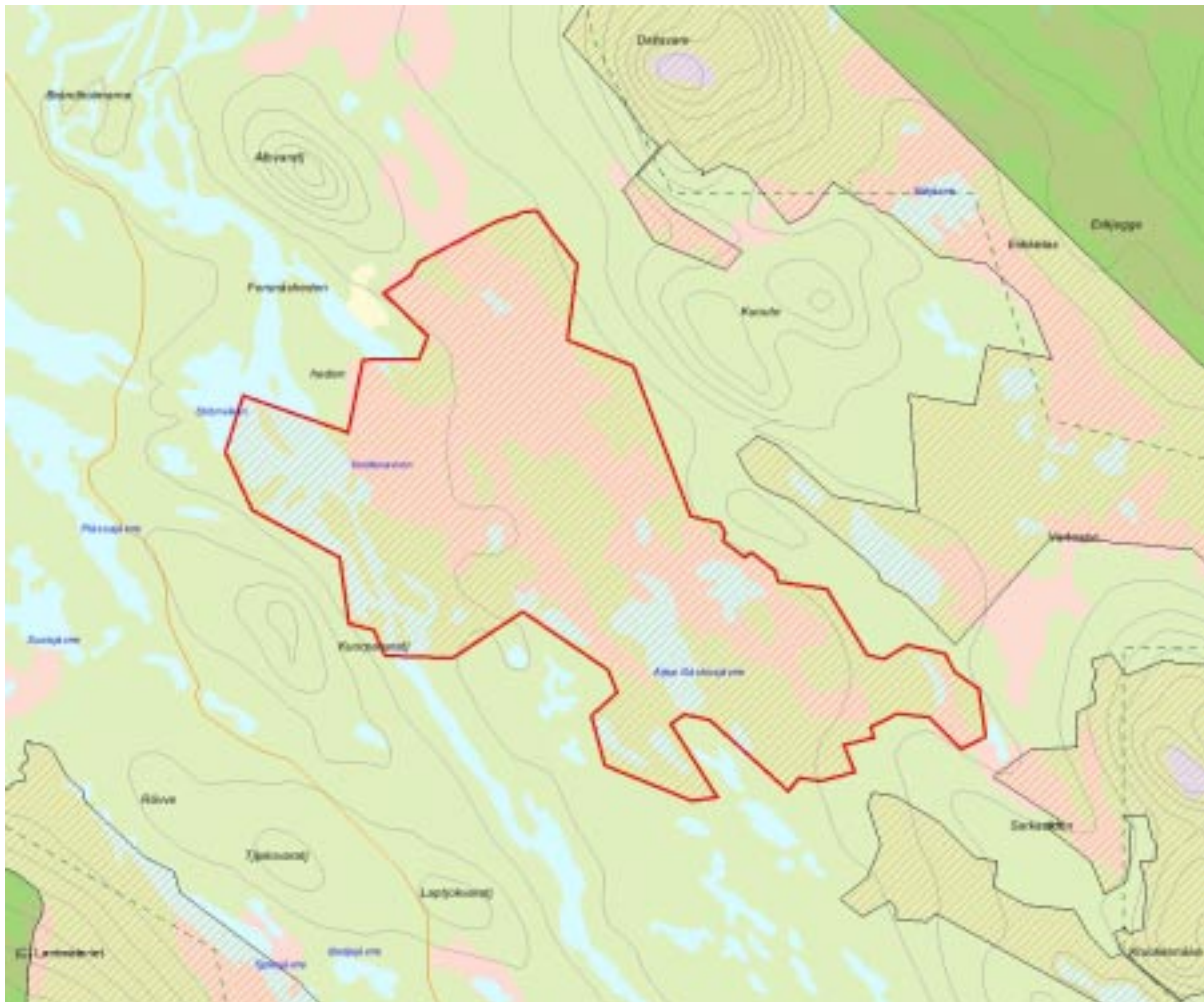


Urskogsartad tallsumpskog. Gränsen mellan impediment och produktiv skog är oftast diffus i området.

## Länsstyrelsens bedömning

Kaskojaureområdet har höga naturvärden både vad beträffar den gamla urskogen och våtmarkerna. Piteälven är ett viktigt vattendrag för det rörliga friluftslivet, främst sportfisket. De skogklädda holmarna i och intill myren utgör ett

vackert landskapsavsnitt längs den av skogsbruk hårt påverkade skogen längs älven. Områdets höga naturvärden kan, om de ska bevaras och utvecklas genom naturlig succession, inte kombineras med att skogsbruk bedrivs i området.



Skala 1:100 000

## 2526 Glestallberget

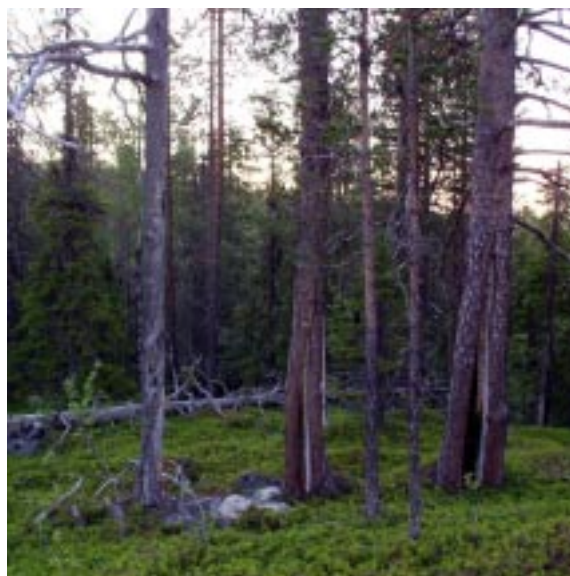
Kommun	Boden, Jokkmokk	Totalareal	302 ha
Naturgeografisk region	30b	Areal land	296 ha
Objektskategori	U1	Areal vatten	6 ha
Markägare	Sveaskog	Areal produktiv skogsmark	220 ha
		Ovanför fjällnära gräns	0 ha
		Nedanför fjällnära gräns	220 ha
Areal värdekärna	198 ha	Areal skyddszon	0 ha
Areal utvecklingsmark	11 ha	Areal arronderingsmark	11 ha

### Kriterier för urval

- Större naturskog
- Värdefull livsmiljö för rödlistade arter
- Hög grad av naturlighet

### Beskrivning av området

Glestallbergets skogar utgörs till stor del av urskogsartad, tydligt brandpräglad tallskog. Detta avspeglas främst i gamla tallar med brandljud, varav ett träd har spår av tre olika bränder. Den senaste branden berörde området för ca 150 år sedan. Överallt är det rikt på överståndare. Stora delar av området är av urskogsartad skog, särskilt den västra delen. Den östra delen av området karaktäriseras av tallsumpskog. Fältskikt av blåbärstyp dominerar i den produktiva skogen medan skvattram och hjortron dominerar i den lågproduktiva delen. Spår från plockhuggning för ca 70-90 år sedan förekommer i den västligaste delen och den norra delen bär spår av sentida skogsåtgärder, trots det har området i sin helhet höga naturvärden. Slutningen i väster är bitvis blockrik och helt utan påverkan vilket lett till området idag består av tallurskog.

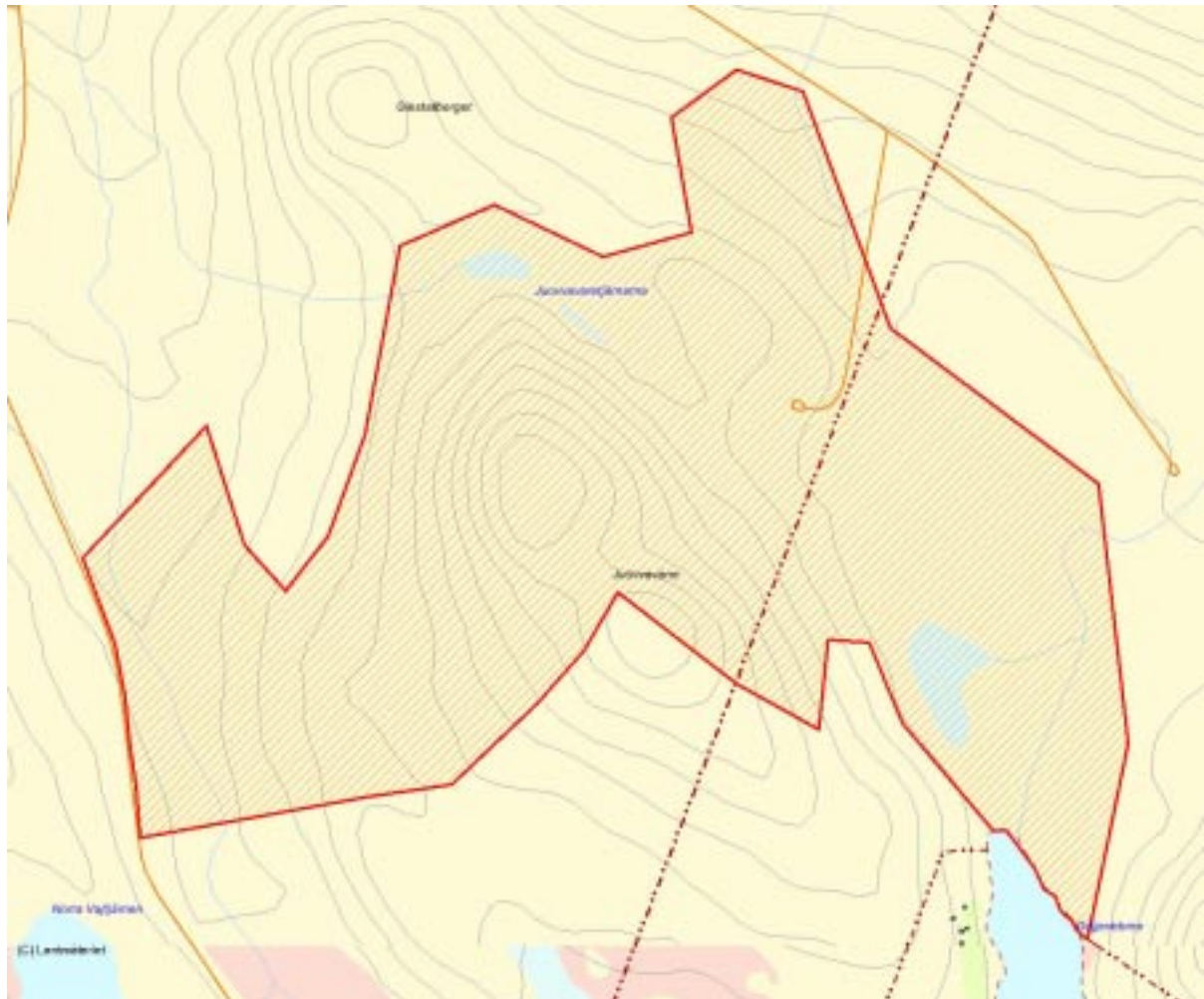


I skogarna på Glestallberget finner man spår efter tre skogsbränder.

## Länsstyrelsens bedömning

Glestallberget är ett stort område med starkt brandpräglad tallurskog. I området växer 500-åriga brandljudsförsedda tallar i en urskogsmiljö där andelen lågor, torrakor och död ved

är påtaglig. Området har som helhet höga naturvärden som, om de ska bevaras och utvecklas genom naturlig succession, inte kan kombineras med att skogsbruk bedrivs i området.



Skala 1:20 000

## 4004 Ringo

Kommun	Arjeplog	Totalareal	1 006 ha
Naturgeografisk region	33h	Areal land	957 ha
Objektskategori	U2	Areal vatten	50 ha
Markägare	Fastighetsverket	Areal produktiv skogsmark	502 ha
		Ovanför fjällnära gräns	502 ha
		Nedanför fjällnära gräns	0 ha
Areal värdekärna	872 ha	Areal skyddszon	0 ha
Areal utvecklingsmark	0 ha	Areal arronderingsmark	55 ha

### Kriterier för urval

- Större naturskog
- Värdefull livsmiljö för rödlistade arter
- Hög grad av naturlighet
- Gränisar till befintligt naturreservat

### Beskrivning av området

Ringo är en stor, naturskön dalgång, ca 500 m ö h som löper i sydost-nordvästlig riktning mellan kalfjällstopparna i fjällurskogsreservatet Ståkke-Bårgå. Området ligger i en märklig djup bukt som nästan helt omges av reservatets gränser. Hela området brann under början av 1800-talet, vilket resulterat i att stora arealer, ca 70%, idag utgörs av äldre relativt homogen tallbränna. Resterande delen av objektet, främst i nordost, utgörs av mer eller mindre ren björkskog. Fläckvis, längs bäckar och myrar finns mindre partier med senvuxna granbestånd. Norr om Ringobäcken, mot Ståkkes slutning, samt i objektets sydöstra del är tallskogen överlag urskogsartad med betydligt lägre påverkansgrad och god till riklig förekomst av död ved. Även de talldominerade markerna har ett stort björkinslag. Genomgående finns det måttligt med lappstubbar, både torrträdsutag och avverkning av levande träd. Dessutom finns det spår av fläckvis hård dimensionsavverkning i större delen av området. Endast enstaka spår av sentida uttag, då främst i form av vindfällan. Tidiga påverkan i kombination med branden har medfört att den äldsta generationens tallar saknas och att överståndare i åldersklassen 250-350 år endast finns sparsamt i objektet. Skogens ålder ligger idag runt 150-200 år. Tillgången av dödved är måttlig och förekommer främst i form av riktigt gamla vindfällan, lumplågor samt brandhögstubbar av tall. I björkskogspartierna är tillgången till död björkved god. Spår av tidigare samisk aktivitet förekommer relativt frekvent och bl a har ett tiotal barktäkter observerades i området. I objektets nordvästra del har två stora, totalt ca 70 ha stora, hyggen tagits upp helt nyligen och är ännu oåtgärdade. På hyggerna finns avverkningsstubbar av

300-åriga tallar med brandljud. Skogen som avverkades torde i delar varit urskogsartad. Två större sjöar och ett tiotal mindre tjärnar finns i objektets centrala delar. I norr rinner Ringobäcken genom området. Fältskiktet är till stora delar en frisk blåbärstyp och bitvis mera blöt fattigristyp. Ringo hyser en hel del naturvärden men framför allt utgör området en självklar arrondering av det befintliga reservatet, vilket kartbilden tydligt illustrerar. Strax söder om själva Ringo finns omringat av det stora reservatet en större enklav med gammal naturskog, Båtsagielas, som ligger mitt i väglöst land som också ingår i objektet Ringo.

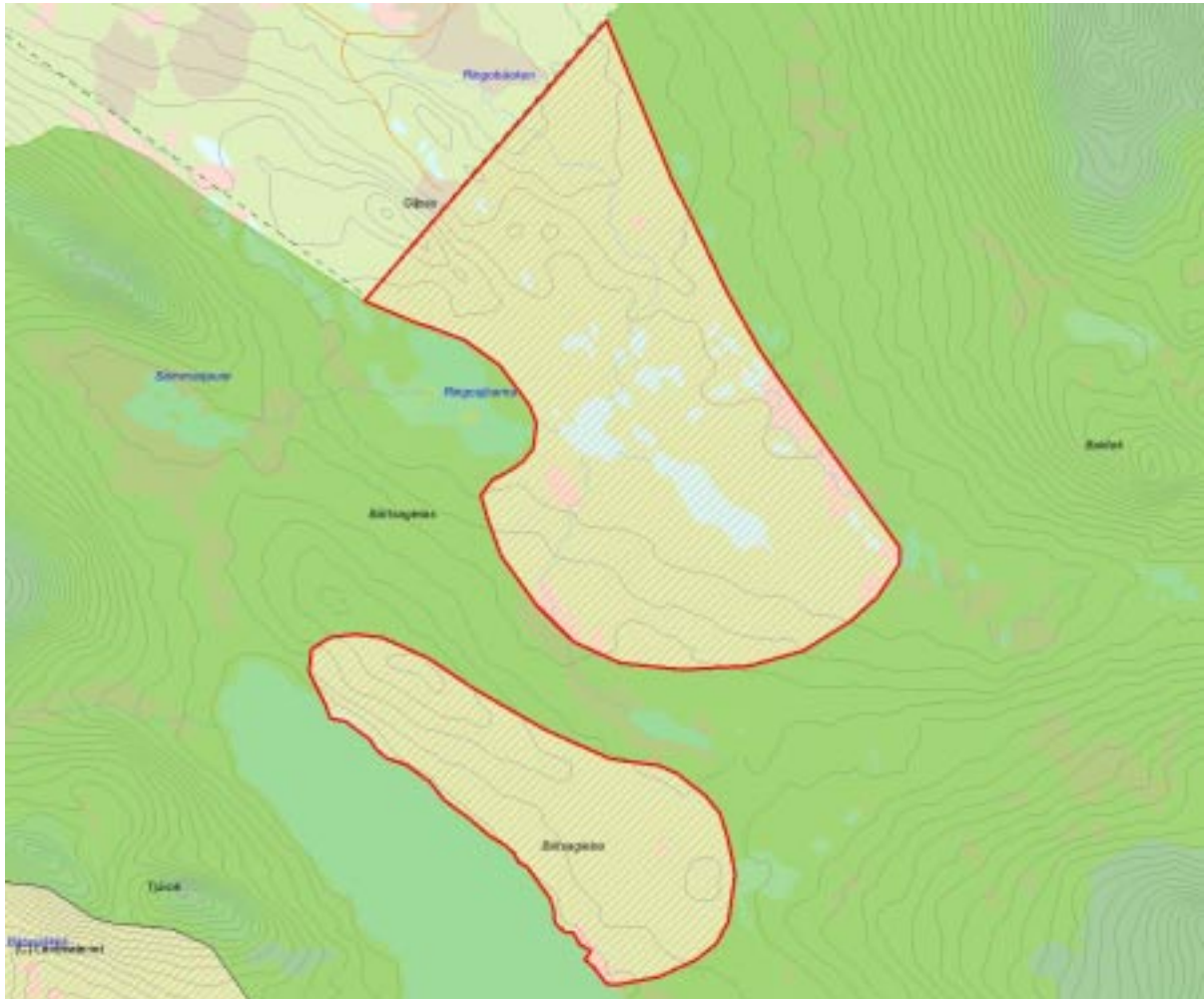


Ringo ligger i svackan mellan lågfjällen i Ståkke-Bårgå reservatet.

## Länsstyrelsens bedömning

Ringo är ett naturskönt område, djupt inskuret mellan lågfjällen i nordvästra delen av fjällskogsreservatet Ståkke-Bårgå. I objektet ingår också ett väglöst skogsområde inne i själva reservatet med som ej tagits med vid bildandet av naturreservatet. Landskapet i objektet utgörs av en stor, flack skogklädd svacka med äldre talldominerad naturskog och impedimentartad lövbränna av fjällskogskaraktär. Tallarna är grokvistiga och risiga överlag finns ett stort inslag av lågvuxen glasbjörk. Mängden

gamla tallöverståndare är i stora delar sparsam och tillgången på död ved är måttlig. Ca hälften av skogen i området är urskogsartad medan resterande delar utgörs av dimensionsavverkad tallbränna med spridda urskogsselement. Objektet bildar stora enklaver av gammal naturskog i det stora reservatet och har förutom betydande skogliga naturvärden också mycket höga landskapsvärden. Sammantaget har området höga bevarandevärden som inte går att förena med att skogsbruk bedrivs i området.



Skala 1:50 000

## 3001 Bergträsk

Kommun	Luleå, Boden	Totalareal	81 ha
Naturgeografisk region	30b	Areal land	64 ha
Objektskategori	U1	Areal vatten	18 ha
Markägare	Sveaskog	Areal produktiv skogsmark	60 ha
		Ovanför fjällnära gräns	0 ha
		Nedanför fjällnära gräns	60 ha
Areal värdekärna	43 ha	Areal skyddszon	0 ha
Areal utvecklingsmark	12 ha	Areal arronderingsmark	5 ha

### Kriterier för urval

- Större naturskog
- Värdefull livsmiljö för rödlistade arter
- Hög grad av naturlighet
- Berör befintligt Natura 2000-objekt

### Beskrivning av området

Bergträsket är en sjö i östra delen av Bodens kommun nära gränsen till Luleå kommun. I anslutning till sjön finns två delområden med tät naturskog. Båda skogarna har uppkommit efter brand för drygt 150 år sedan. Den södra delen består av en brant större udde, vars högsta punkt ligger drygt 50 meter över sjön. På nord- och nordostsluttningen av höjden är skogen mycket lövrik. I öster växer gott om asp och i väster dominerar björken helt bland lövträden. På asp växer de båda rödlistade gelélavarna liten aspgelélav och stiftgelélav. En mycket liten del av detta område har brunnit för ca 20 år sedan. Spridda tallar med färska brandljud finns. Längst ut på udden blir skogen helt talldominerad. På södra sidan av udden finns ett blockfält och kring detta finns gamla tallar och talltorrakor. Det andra delområdet består av fuktig, klen barrblandskog på norra sidan av sjön. Skogen är bitvis av sumpskogskaraktär och växtplats för bl a lappranunkel. Spritt i delområdet finns gamla granar med gammelgranskål och på någon enstaka också knottrig blåslav. Flera grupper med klenare asp finns liksom en hel del sälg och enstaka gråalar. Tillgången på död ved är begränsad men några grova björkhögstubbar finns. I träden

finns ganska gott om mörka hänglavar. I väster rinner en bäck och kring denna är skogen yngre och mer björkdominerad.



I anslutning til sjön Bergträsk växer en tät naturskog.

## Länsstyrelsens bedömning

Bergträskområdet hyser skogar med naturlig, tät och ogallrad struktur, vilket är typiskt för naturliga successionsskogar efter brand. Lövrikedomen och stora variationer inom området, tillsammans med den ovanliga

topografin, förhöjer de biologiska värdena. Bergträsk har som helhet höga naturvärden som, om de ska bevaras och utvecklas genom naturlig succession, inte kan kombineras med att skogsbruk bedrivs i området.



Skala 1:15 000



## 3924 Daitavare-Debrik

Kommun	Arjeplog	Totalareal	4 211 ha
Naturgeografisk region	33h	Areal land	3 801 ha
Objektskategori	U2	Areal vatten	410 ha
Markägare	Fastighetsverket	Areal produktiv skogsmark	1 729 ha
		Ovanför fjällnära gräns	1 077 ha
		Nedanför fjällnära gräns	652 ha
Areal värdekärna	2 162 ha	Areal skyddszon	0 ha
Areal utvecklingsmark	0 ha	Areal arronderingsmark	339 ha

### Kriterier för urval

- Större naturskog
- Värdefull livsmiljö för rödlistade arter
- Hög grad av naturlighet
- Berör befintligt Natura 2000-objekt
- Gränisar till befintligt naturreservat

### Beskrivning av området

Daitavare-Debrik ligger längs en nästan 20 km lång sträcka utefter gränsen till skjutfältet RFN / Udtja naturreservat och bildar, med undantag av några gamla hyggen ett närapå sammanhängande stråk med urskogsartad gammelskog utefter reservatskanten. Längst i väster finns en låglänt skog-/myrmosaik med urskogsartade tallholmar. I kanten av och en bra bit in i det stora reservatet finns ett område med gamla hyggen med misslyckad föryngring. Längre ner mot sydost reser sig urskogsberget Daitavare 200 m över omgivande landskap. Bergets nordvästra sida är klädd med en orörd, ca 200-årig grandominerad successionsskog efter brand. Följer man bergsslutningen runt på södra sidan ökar tallinslaget för att övergå i ren tallskog. Där finns ett 40 ha stort domänreservat, Daita, som består av en till synes orörd ca 200-årig, självgallrande tallbränna. Skogen i domänreservatet är förhållandevis produktiv och väl sluten för att ligga så högt upp, ca 500-550 m ö h. På östra och nordöstra sidan berget finns stora arealer urskogsartad tallskog, bitvis av hållmarkskaraktär, med rikligt av gamla tallöverståndare och torrakor. Vidare österut längs reservatskanten står urskogsartad barrblandskog med ovanligt mycket grova, plattkroniga tallar och grova, vridna silverfuror. En stor del av tallarna är mer än 500 år gamla. I den gamla urskogen har ett 500x600 m stort hygge tagits upp under 1990-talets första hälft. Här övergår området i en fläck skog-/myrmosaik

med urskogsklädda myrholmar. Den gamla tall- och barrblandskogen övergår diffust i tallskogssklädd myr varför myrarna sällan är öppna. Skogen i myrmosaiken är i stora delar helt orörd. De gamla hyggen som ingår i avgränsningen av området bör lämnas för fri utveckling för att på sikt läka den fragmentering som redan skett i urskogsområdet.

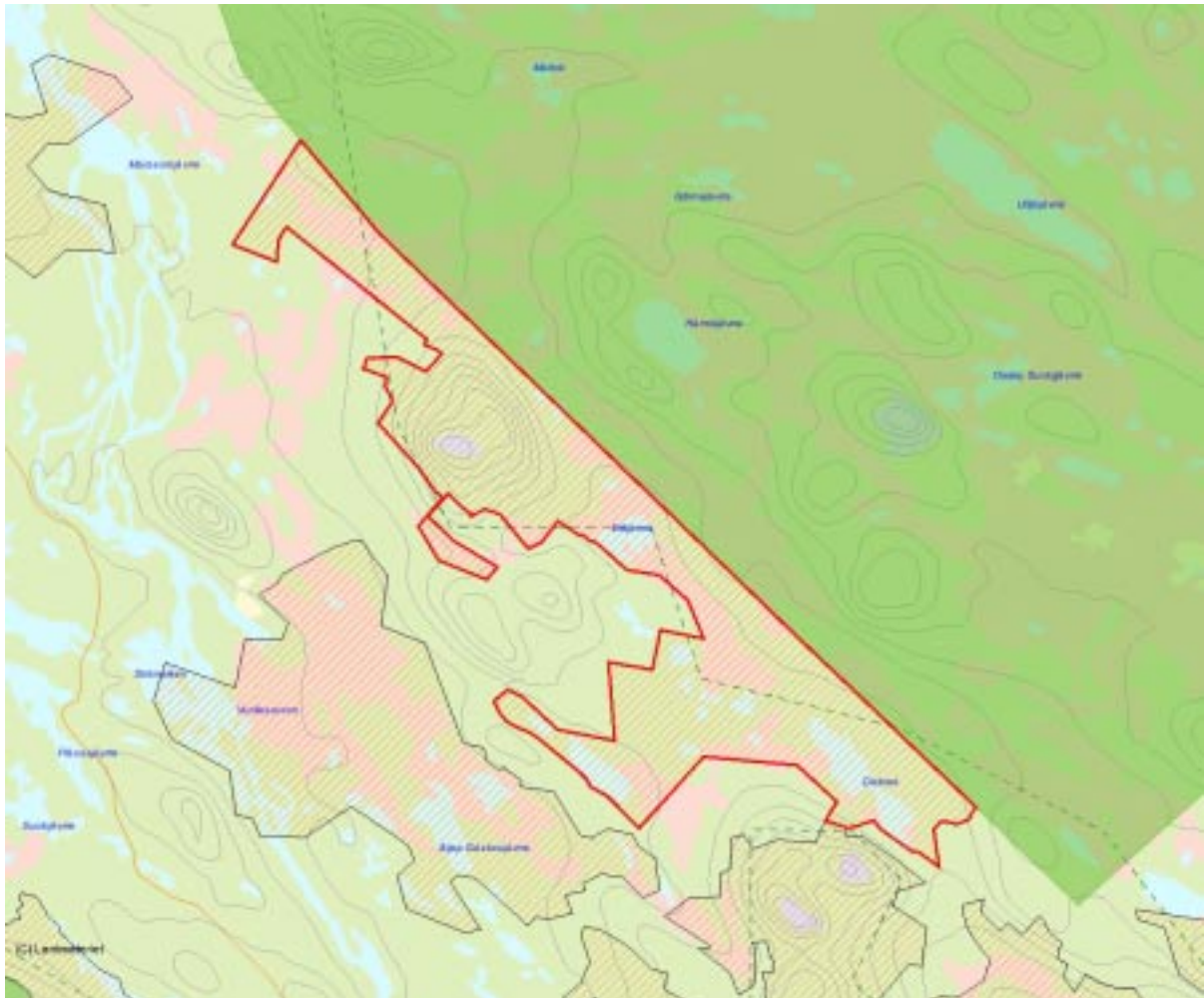


Urskog i kanten mot Udtjareservatet. Inslaget av gamla, grova tallar och torrfuror är påtagligt.

## Länsstyrelsens bedömning

Daitavare-Debrik är ett stort urskogsområde med riklig förekomst av grova, 400-500-åriga gammeltallar, skog som inte synbart skiljer sig från urskogarna i angränsande reservat. Området innehåller flera typer av urskogsartad skog, allt från opåverkade brandsuccessioner med

tall eller gran, till orörd grov, gammal blandurskog med stort inslag av mycket gamla träd. Daitavare-Debrik har som helhet mycket höga naturvärden som, om de ska bevaras och utvecklas genom naturlig succession, inte kan kombineras med att skogsbruk bedrivs i området.



Skala 1:150 000

## 3019 Odjursberget

Kommun	Boden	Totalareal	179 ha
Naturgeografisk region	30b	Areal land	171 ha
Objektskategori	U1	Areal vatten	9 ha
Markägare	Sveaskog	Areal produktiv skogsmark	163 ha
		Ovanför fjällnära gräns	0 ha
		Nedanför fjällnära gräns	163 ha
Areal värdekärna	163 ha	Areal skyddszon	0 ha
Areal utvecklingsmark	0 ha	Areal arronderingsmark	0 ha

### Kriterier för urval

- Större naturskog
- Värdefull livsmiljö för rödlistade arter
- Hög grad av naturlighet
- Berör befintligt Natura 2000-objekt

### Beskrivning av området

Odjursberget är ett berg med naturskog, som ligger norr om byn Sandträsk i Bodens kommun. På bergets ostsluttning finns en lövbränna i sen succession. Många gamla björkar håller på att dö, det samma gäller asparna. Brännan domineras idag av barrträd. Södra sidan av berget utgörs av barrblandsnaturskog där förekomst av ny död ved är påtaglig. Självvallring av både björk och tall förekommer rikligt. Det finns även ett fuktigare parti med mer gran och asp. Den mest uppseendeväckande delen av området finns i norr med en sprickdal omgiven av gammal tallskog. I sprickdalen förekommer relativt rikligt med äldre död ved och gamla träd. På båda sidorna om dalen finns överhäng och lodräta klippor. Sprickdalen saknar helt spår efter skogsbruk och har goda förutsättningar för rödlistade kryptogamer. Längs sprickdalen förekommer gammal tallskog med rikligt med överståndare. I de äldre tallarna finns tydliga brandljud. En liten topp finns nordost om sprickdalen och nord-nordost om denna stupar berget mycket brant. Spår av sentida skogsbruk saknas så gott som i hela det avgränsade området. Spår efter brand finns i

hela området.

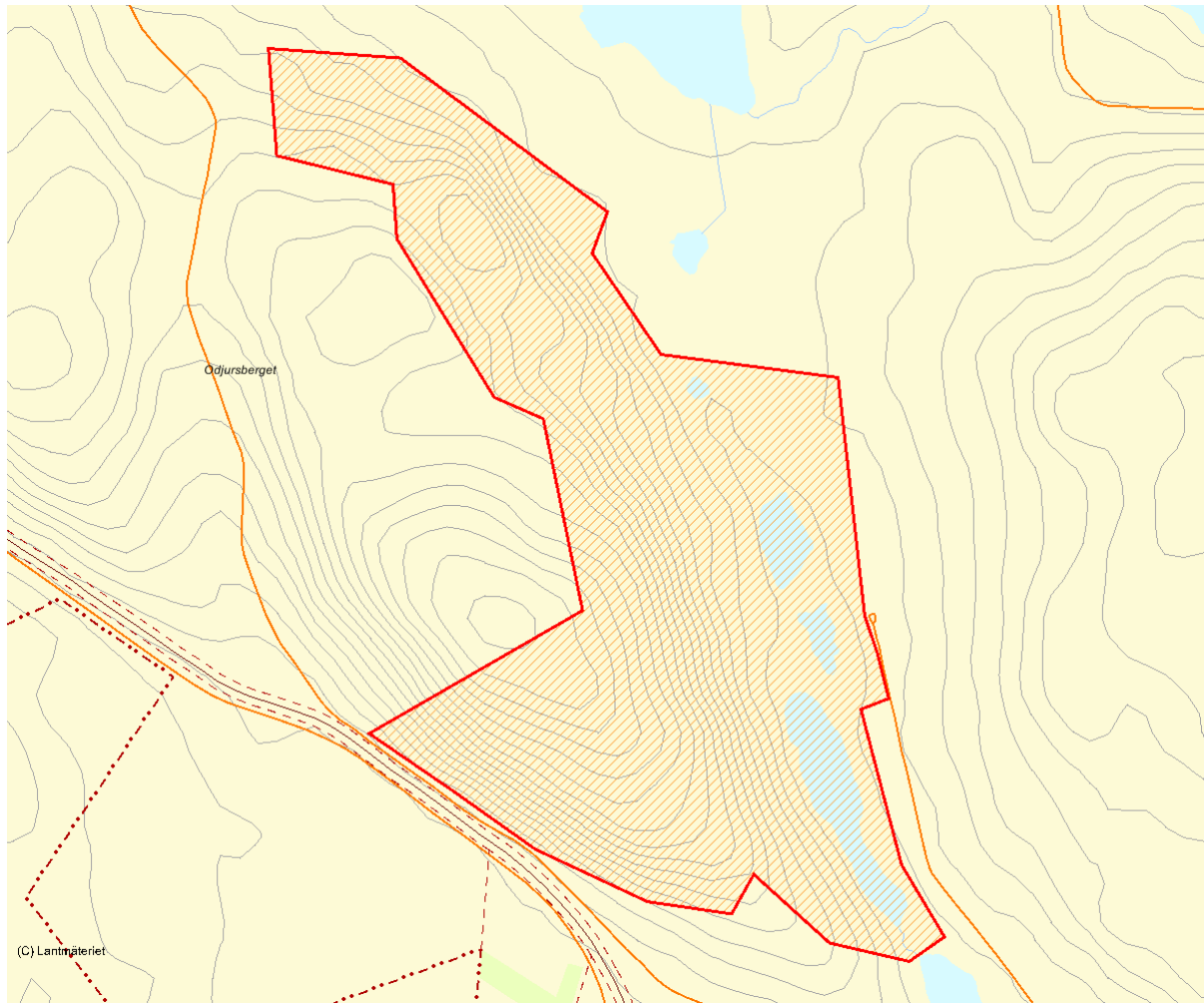


I den urskogsartade tallskogen längs sprickdalen växer flera tallöverståndare.

## Länsstyrelsens bedömning

Odjursberget har mycket höga biologiska värden på grund av sin komplexitet med flera mycket speciella natur- och skogstyper t ex den gamla lövbrännan, sprickdalen och de många rödlistade arterna. I Norrbottens län finns få orörda

sprickdalar av den typ som finns på norra delen av Odjursberget. Området har som helhet höga naturvärden som om de ska bevaras och utvecklas genom naturlig succession inte kan kombineras med att skogsbruk bedrivs i området.



Skala 1:20 000

## 3023 Sörfligget

Kommun	Boden	Totalareal	82 ha
Naturgeografisk region	30b	Areal land	82 ha
Objektskategori	U1	Areal vatten	0 ha
Markägare	Sveaskog	Areal produktiv skogsmark	50 ha
		Ovanför fjällnära gräns	0 ha
		Nedanför fjällnära gräns	50 ha
Areal värdekärna	81 ha	Areal skyddszon	0 ha
Areal utvecklingsmark	0 ha	Areal arronderingsmark	0 ha

### Kriterier för urval

- Större naturskog
- Värdefull livsmiljö för rödlistade arter
- Särskild betydelse för friluftsliv
- Hög grad av naturlighet

### Beskrivning av området

Sörfligget är ett berg i östra delen av Bodens kommun och ligger 4 km nordost om byn Valvträsk. Området domineras av gammal barrskog i bergsmiljö, och toppen är belägen på 203 m ö h. Området är starkt påverkat av havets omdanande processer och sluttningarna har svallats kraftigt. I området finns därför kalspolade hållmarker, klapperstensfält och mer eller mindre tydliga strandvallar. På bergstoppen växer barrblandskog som är urskogsartad. I skogen är det god tillgång på klena gran- och björklågor. Gran dominerar men även tall, björk och asp förekommer. På den västra sidan växer grova träd av både asp och gran. Det finns även gott om död ved av asp, gran och björk. I norra delen finns ett mycket brant rasparti med ett klippstup mot öster. På kanten till den stupande klippan växer urskogsartad hållmarkstallskog. Härifrån är utsikten fantastisk över det omgivande landskapet med sjön Stor-Lapträsket ca 150 höjdmeter nedanför. Söder om stupet sluttar berget fortfarande ganska brant. I denna del växer tät urskogsartad barrblandskog som har ett påtagligt inslag av löv, främst björk, men även av asp. Brandspår finns både i några tallöverståndare och i flera äldre stubbar. Ett litet parti är mycket lövrikt och kan karaktäriseras som en lövbränna. Den senaste branden inträffade för uppskattningsvis

150 år sedan. Kring hållmarkerna och klapperstensfälten växer tät tallnaturskog som likt den övriga delen av området har viss påverkan av plockhuggning sedan längre tillbaks i tiden.

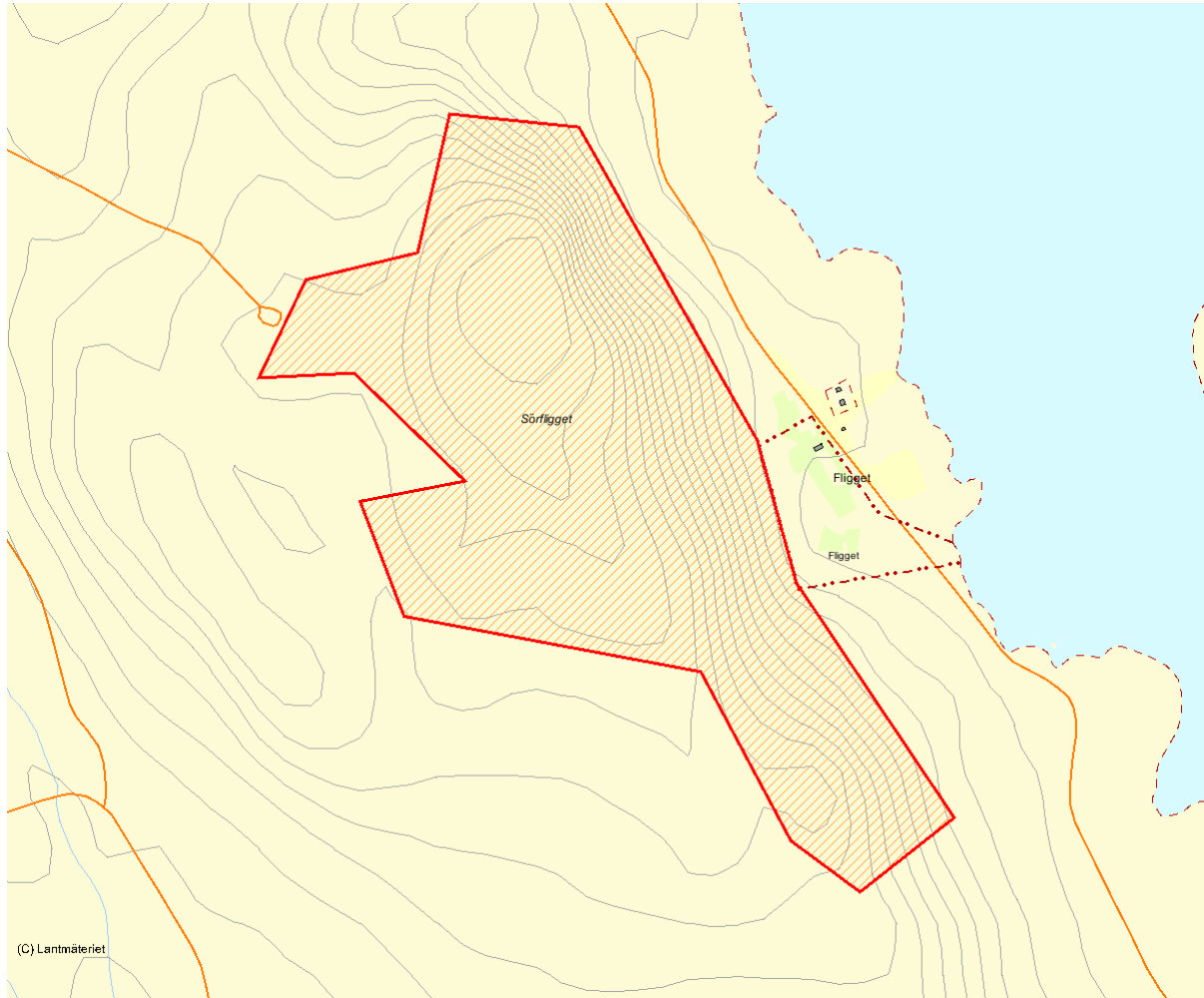


Nedanför stupet växer en tät urskogsartad barrblandskog.

## Länsstyrelsens bedömning

Sörfliggets skogar är till stor del urskogsartade och har höga naturvärden. De urskogsartade skogarna utgörs av barrblandskogar med god tillgång på död ved och lövrika brandpräglade skogar som delvis har inslag av grova träd av både gran och asp. Även hållsmarkstallskogen är urskogsartad. Inom området finns geomorfologiska värden med

hållmarker, klippstup, klapperstensfält och gamla strandvallar. Det finns en stark lokal opinion för områdets bevarande och det nyttjas av lokal befolkningen för rekreation. Området har som helhet höga naturvärden som, om de ska bevaras och utvecklas genom naturlig succession, inte bör kombineras med att skogsbruk bedrivs i området.



Skala 1:15 000

# 3876 Iksjak

Kommun	Arjeplog	Totalareal	9 833 ha
Naturgeografisk region	33h	Areal land	8 780 ha
Objektskategori	U2	Areal vatten	1 053 ha
Markägare	Fastighetsverket	Areal produktiv skogsmark	4 368 ha
		Ovanför fjällnära gräns	1 101 ha
		Nedanför fjällnära gräns	3 267 ha
Areal värdekärna	5 732 ha	Areal skyddszon	0 ha
Areal utvecklingsmark	1 333 ha	Areal arronderingsmark	99 ha

## Kriterier för urval

- Större naturskog
- Värdefull livsmiljö för rödlistade arter
- Särskild betydelse för rennäringen
- Hög grad av naturlighet
- Gränisar till värdefullt område utanför det statliga innehavet
- Gränisar till befintligt naturreservat

## Beskrivning av området

Iksjak består av en ca 30 km lång och 2-4 km bred landskapsavsnitt längs med Hornavans norra strand, ca 20-30 km NV Arjeplog. Området knyter samman höjdlägesskogarna och lågfjällsplatån i reservatet Hornavan-Sädvajaure Fjällurskog med Hornavan längs nästan hela sin längd. Centralt i området reser sig två mäktiga lågfjäll, Alep Iksjak resp. Lulep Iksjak, närmare 400 m över Hornavans yta. Bergen och deras branter ner mot Hornavan utgör ett storslaget landskapsavsnitt, som tillsammans med Akkelis söder om sjön bildar ett obrutet skogs- och lågfjällslandskap med den stora fjällsjön i mitten. Från Iksjakbergen och västerut, samt på bergens södra delar ner mot Hornavan, utgörs skogarna nästan uteslutande av tallskog som till stor del är urskogsartad med gott om gamla, vresiga tallar och rikligt med död ved. På norra sidan av Iksjakbergen och österut övergår skogen i barrblandskog. Öster om bergen består det flacka landskapet av en småbruten mosaik av myr, småtjärnar samt gammal och till stora delar urskogsartad barrblandskog. Skogen i området varierar mycket beträffande skogsbrukspåverkan och naturvärdet på beståndsnivå och spänner från helt orörd tallskog till genomhuggen, ca 130 årig tallskog av välskött, trivial karaktär. I områdets centrala delar, strax väster om bergen finns också fläckar med gammal tallskog som i sen tid utsatts för någon form av gallring eller plockhuggning, men där andelen 200-400 åriga tallar fortfarande är betydande. Den dalliknande svackan mellan de båda lågfjällen Alep och Lulep

Iksjak är ett obrutet landskap från bergens övre delar och ner till Hornavans strand. Skogen består till stora delar av genomhuggen, ca 130-140 åriga tallskog. Skog som på beståndsnivå inte har några höga naturvärden. Den väglösa, obrutna skogen mellan de två mäktiga bergen och sjön har dock ett högt landskapsvärde. Området som helhet har också ett stort värde för rennäringen som starkt motsätter sig avverkningar i området.

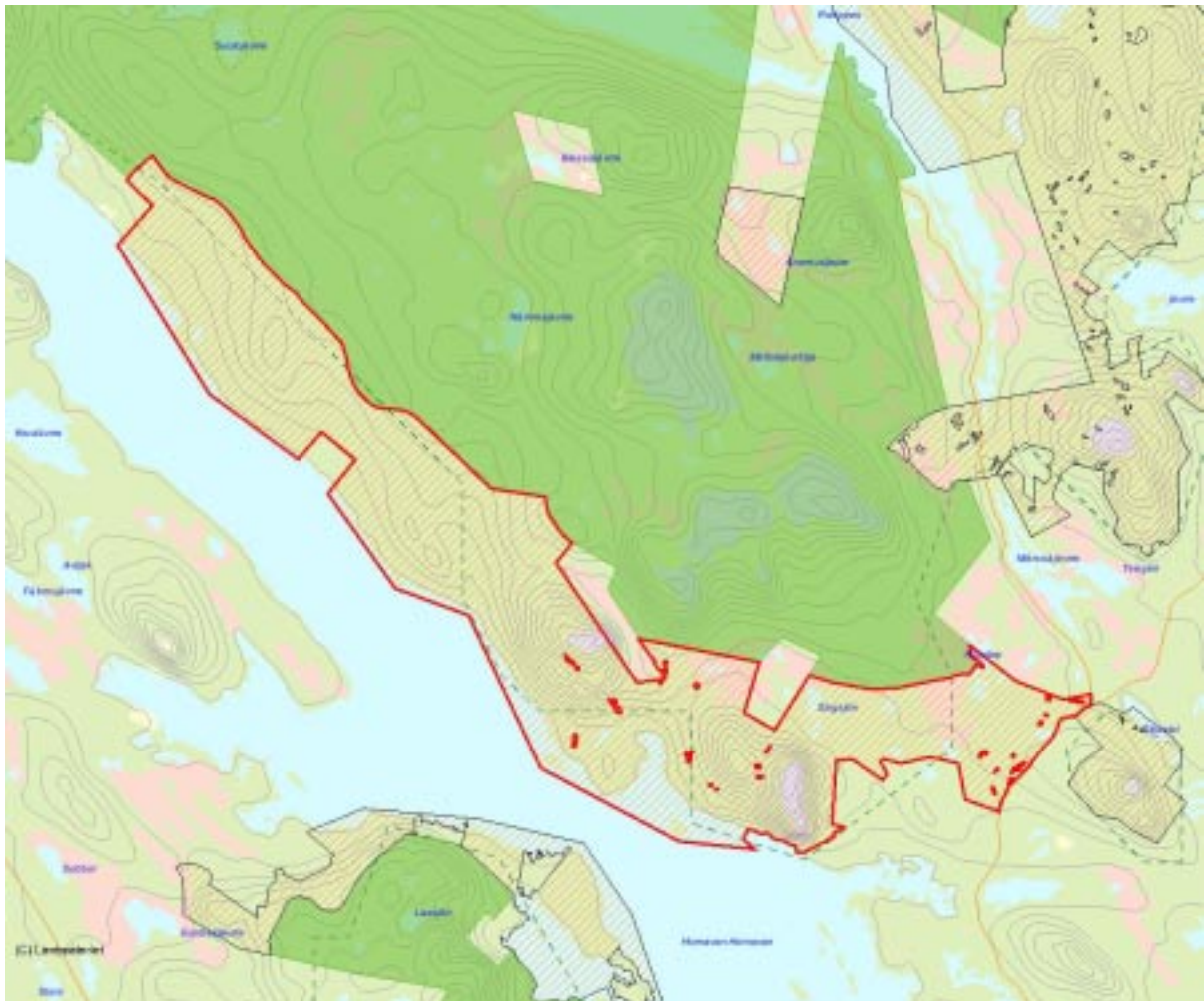


Vy över mosaiklandskapet i östra delen av området mot berget Lulep Iksjak.

## Länsstyrelsens bedömning

Iksjak är ett stort fjällnära skogsområde med hög andel skyddsvärd skog. Området domineras av mager tallskog av fjällskogskaraktär som till stor del är urskogsartad med gott om gamla, vresiga tallöverståndare och död ved i alla former. Även mer påverkade delar har ofta en hög andel gamla tallöverståndare. I området ingår i öster också ett flackt dödislandskap med gammal, urskogsartad och bitvis orörd barrblandskog med gott om uråldriga tallar. De sammanhängande tallskogarna runt de två stora bergen

Alep och Lulep Iksjak utgör ett mäktigt och obrutet landskapsavsnitt invid Hornavan. Trots att skogen är påverkad på beståndsnivå är landskapsvärdet högt. Sammantaget har Iksjak höga naturvärden genom den höga andelen gamla, urskogsartade tall- och barrblandskogar och har även ett mycket högt landskapsvärde genom de stora, sammanhängande ur- och naturskogsarealerna i direkt anslutning till Hornavan-Sädvajaure naturreservat och sjön Hornavan. Området har också ett högt värde för rennäringen.



Skala 1:200 000



## 4000 Mattaureälven-Båldakatj

Kommun	Arjeplog	Totalareal	4 182 ha
Naturgeografisk region	33h	Areal land	3 335 ha
Objektskategori	U1	Areal vatten	847 ha
Markägare	Fastighetsverket	Areal produktiv skogsmark	2 689 ha
		Ovanför fjällnära gräns	25 ha
		Nedanför fjällnära gräns	2 664 ha
Areal värdekärna	2 412 ha	Areal skyddszon	0 ha
Areal utvecklingsmark	230 ha	Areal arronderingsmark	387 ha

### Kriterier för urval

- Större naturskog
- Värdefull livsmiljö för rödlistade arter
- Hög grad av naturlighet
- Berör befintligt Natura 2000-objekt
- Gränisar till värdefullt område utanför det statliga innehavet
- Gränisar till befintligt naturreservat

### Beskrivning av området

Området utgörs av den flacka dalgången längs Mattaureälven, mellan sjöarna Gallajaure och Båldakatj. Blockrika, magra marker med gammal, urskogsartad tallskog är typiskt för de centrala delarna längs älven. Området är också småkuperat och mosaikartat med gott om insprängda småtjärnar mellan backarna med gammal tallskog. Söder om Bårgåjaure ansluter Mattaureälven-Båldakatj till fjällurskogsreservatet Ståkke-Bårgå längs en ca 6 km lång sträcka vid foten av Bårgåfjället.

Skogsbrukspåverkan varierar stort inom objektet. Merparten av skogen är urskogsartad och endast svagt eller måttligt påverkad av dimensionsavverkning, men vissa delar av området har påverkats i sen tid av moderna skogsbruksmetoder. Bland annat ingår i områdets centrala och östra delar betydande arealer med gamla fröträdsställningar på torr, blockrik mark. Marken har inte skadats av maskiner eller maskinell markberedning och bland de kvarlämnade träden finns en ett stort inslag av äldre träd i 200-250-årsåldern, liksom spridda ännu äldre gammeltallar. Tillgången på död ved är i regel god eller t o m riklig och avser både liggande och stående död ved. Skogen bär mycket spår av skogsbränder och gamla tallar med brandljud är allmänt förekommande i hela området. Det mycket blockrika området längs Mattaureälven har också en intressant geologi och vid Båldakatj finns ett unikt blockdelta med insprängda

öar av gammal urskogsartad tallskog. Blockdeltat består i ett fullkomligt sterilt och långsträckt klapperstensliknande område men med övervägande mindre stenar än kustområdets klapperstensfält. Blockdeltat är plant med låga, terrassliknande avsatser och helt fritt från vegetation.

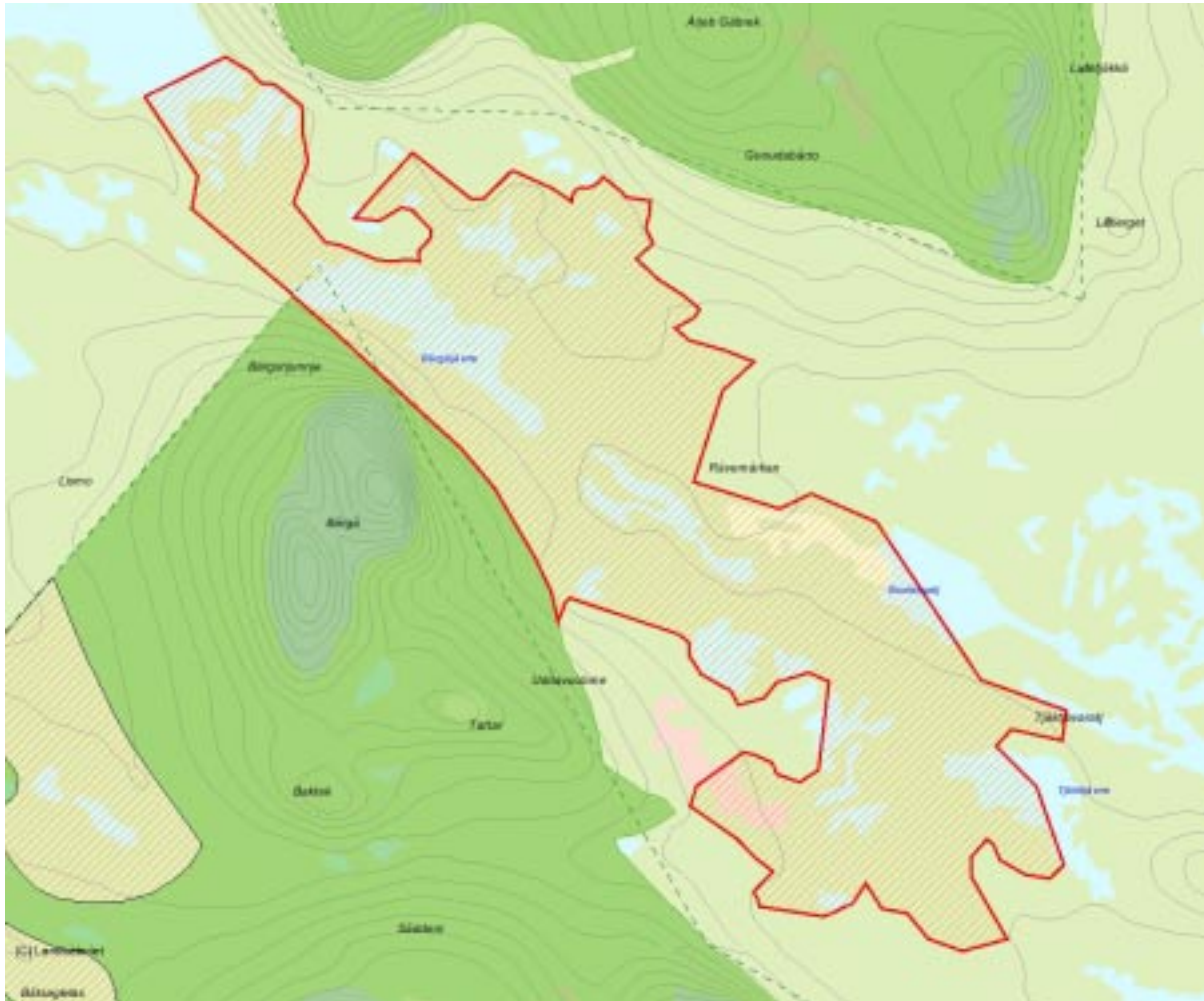


Området gränisar till Ståkke-Bårgå naturreservat. Gränsen för reservatet går i kalhyggets övre kant.

## Länsstyrelsens bedömning

Området längs Mattaureälven har mycket höga naturvärden genom de stora arealerna urskogsartad eller nära urskogsartad tallskog. Det finns överlag gott om död ved i olika former liksom gamla tallöverståndare med brandljud, träd som inte sällan når åldrar kring 500 år. Området är tydligt brandpräglad. Mattaureälvens flacka dalgång har också en speciell geologi, inte minst det unika blockdeltat vid Båldakatj, något som höjer naturvärdena ytterligare. Mattaureälven-Båldakatj är ett större, urskogsartat

låglandsområde vilket ovanligt och starkt underrepresenterat i befintliga skyddade områden. Delar som är mer påverkade ingår i området som arronderings- och utvecklingsmark. Objektet har en ca 6 km lång gräns mot fjällskogsreservatet Ståkke-Bårgå och tillför värdefull låglandsskog till reservatets kärva höjdlägesskogar. Sammantaget är området mycket skyddsvärt och dess höga naturvärden kan inte bevaras och utvecklas genom naturlig succession om skogsbruk bedrivs i området.



Skala 1:100 000

## 3740 Hassavare

Kommun	Arjeplog	Totalareal	2 161 ha
Naturgeografisk region	33h	Areal land	2 135 ha
Objektskategori	U2	Areal vatten	26 ha
Markägare	Fastighetsverket	Areal produktiv skogsmark	397 ha
		Ovanför fjällnära gräns	256 ha
		Nedanför fjällnära gräns	141 ha
Areal värdekärna	1 385 ha	Areal skyddszon	0 ha
Areal utvecklingsmark	0 ha	Areal arronderingsmark	39 ha

### Kriterier för urval

- Större naturskog
- Värdefull livsmiljö för rödlistade arter
- Hög grad av naturlighet
- Gränisar till befintligt naturreservat

### Beskrivning av området

Lågfjället Hassavare ligger ca 25 km rakt norr om Arjeplog, invid östra kanten av fjällskogsreservatet Hornavan-Sädvajaure. Området ansluter till reservatet genom ett 2 km brett skogklätt stråk över Märsabäckens dalgång. Själva Hassavare omges nästan helt av stora kalhygges- och ungskogsarealer och den återstående skogen på berget bildar en bård av den översta barrskogen mot fjället och fjällbjörkskogen. Den gamla skogen på berget består av gles, grandominerad urskog med inslag av grova, månghundraåriga tallöverståndare. I den flacka dalgången längs Märsabäcken är lokalklimatet kärvt, något som märks på att inslaget av klen glasbjörk ökar markant ner mot bäcken. Skogen i låglandet mellan Hassavare och reservatet är tydligt påverkad av plockhuggning men är trots det till största delen urskogsartad. Även här dominerar granskog med inslag av tallöverståndare, men längst ner i svackan och upp mot Hassavare på östra sidan, växer istället tallskog med ett mer eller mindre kraftigt inslag av senvuxen björk.

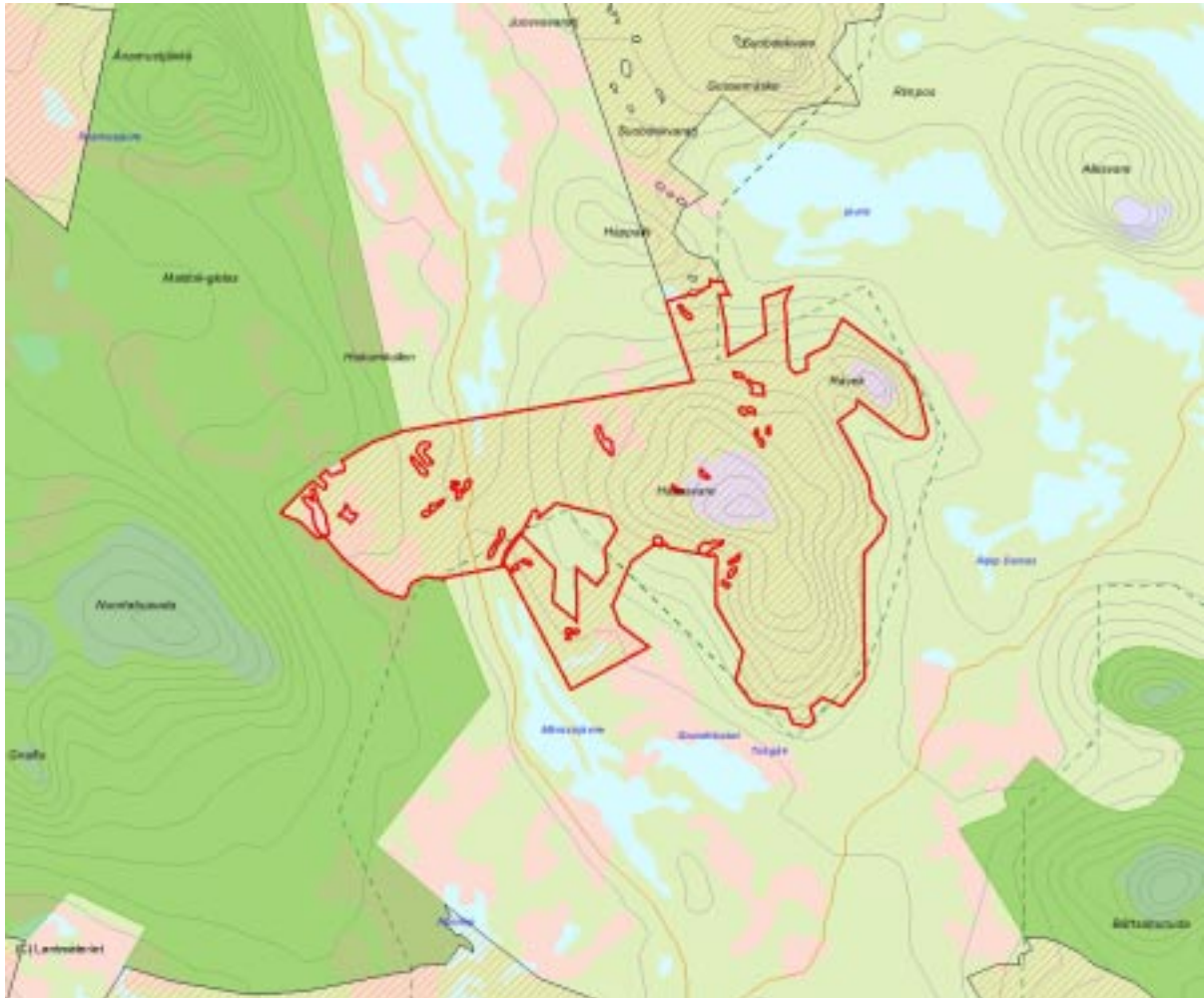


Typisk skog på Hassavares övre sluttningar. Norra delen av området, ca 560 m ö h.

## Länsstyrelsens bedömning

Skogen på Hassavare och västerut till angränsande reservat är helt övervägande urskogsartad och bildar en sammanhängande enhet med skogarna i reservatet Hornavan-Sädvajaure

fjällurskog. Hassavare har genom sin storlek och höga andel urskogsartad skog höga naturvärden, värden som ej kan bevaras om skogsbruk tillåts i området.



Skala 1:100 000

## 2886 Kuoratjäive

Kommun	Jokkmokk	Totalareal	5 002 ha
Naturgeografisk region	32c	Areal land	4 821 ha
Objektskategori	U2	Areal vatten	181 ha
Markägare	Sveaskog	Areal produktiv skogsmark	3 190 ha
		Ovanför fjällnära gräns	2 719 ha
		Nedanför fjällnära gräns	471 ha
Areal värdekärna	1 879 ha	Areal skyddszon	0 ha
Areal utvecklingsmark	1 259 ha	Areal arronderingsmark	296 ha

### Kriterier för urval

- Större naturskog
- Värdefull livsmiljö för rödlistade arter
- Hög grad av naturlighet
- Berör befintligt Natura 2000-objekt
- Gränisar till värdefullt område utanför det statliga innehavet

### Beskrivning av området

Det stora ur- och naturskogsområdet Kuoratjäive är ett fjällnära område ca 35 km söder om Jokkmokk. Området är ett höjddkomplex som innefattar bergen Kuoratjäive, Tapmukåive och Tapmukvare i norr samt Satimåive i söder. Skogen har skiftande karaktär och naturvärden, från gran- och blandurskog med mycket höga naturvärden, till plockhuggen naturskog eller restskog. Vid Inlandsvägen ligger den stora myren Kuoratjape som är ett klass 1 objekt i länets våtmarksinventering. Höjden över havet ligger mestadels mellan 400 och ca 550 m ö h. Gammal gran- eller blandurskog eller urskogsartad skog täcker de östra sluttningarna och hela övre delen av bergsplatån. Klimatet uppe på bergen är kärvt och skogen har tydlig fjällskogskaraktär. Även området längst i söder, öster om skogsbilvägen och upp på Satimåive, håller mycket höga naturvärden, med urskog eller urskogsartad gran- och barrblandskog. En tall uppe på Satimåive var drygt 600 år gammal. I övrigt är dessa gammelskogar mycket olikåldriga men har i regel en hög andel gran och tall i åldern 200-300 år samt bitvis inslag av 400-500-åriga gammeltallar. På Björkberget, i södra delen av området, växer till synes orörd eller svagt påverkad blandskog som vuxit upp efter en skogsbrand 1858. Friska ristyper täcker merparten av området med små fläckar av torrare, lavrik. Sumpskog finns i bäckdrågen och i kantzonen mot myrar. Mer påverkade skogar finns längs väst, norr och nordvästra kanten. Även det starkt kuperade och sjörika dödislandskapet mellan Kuoratjvare och Satimåive är påverkat av plockhuggning

och består till stora delar av medelålders skog samt restskog med inslag av storvuxna, ca 300-åriga tallöverståndare. Där finns även fyra mindre hyggen. Det stora skogsområdet bildar trots bitvis kraftig påverkan av dimensions- och plockhuggning ett i det närmaste obrutet, väg- och kalhyggeslöst naturlandskap som sträcker sig från Inlandsvägen i sydväst till Vuollaurebäcken i norr, ett sammanhängande område på ca fem gånger tio kilometer.

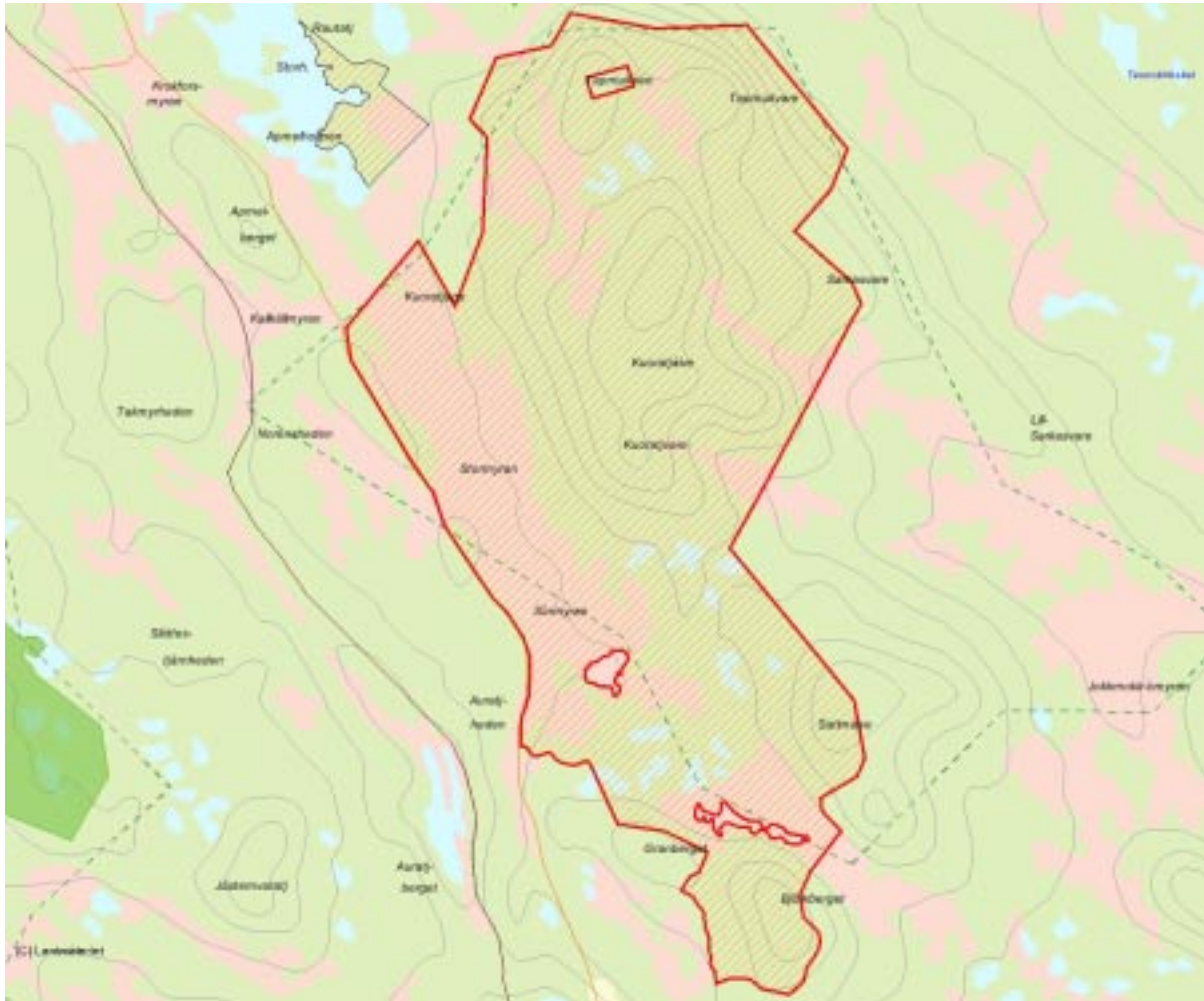


Orörd barrblandskog på toppen av Satimåive.

## Länsstyrelsens bedömning

Kuoratjäive är ett stort, sammanhängande naturskogslandskap. Området utgör en mosaik av tall-, gran- och barrblandskog, sumpskog, björkrik höjdlägesskog och myr. En stor del av skogen i området är urskogsartad och hyser mycket höga naturvärden. Även skogar med lägre naturvärde ingår i avgränsningen för att omfatta den enligt Länsstyrelsens våtmarksinventering mycket skyddsvärda myren Kuoratjape och hela bergsområdet, inte endast dess

karga, högre liggande delar. Området är i det närmaste obrutet av hyggen och vägar, men en grenad skogsbilväg och några mindre hyggen har tagits med i avgränsningen för att knyta samman urskogen på Satimåive och Björkberget med det egentliga Kuoratjäive och myren Kuoratjape. Området har som helhet höga naturvärden som om de ska bevaras och utvecklas genom naturlig succession inte kan kombineras med att skogsbruk bedrivs i området.



Skala 1:100 000

## 3002 Björkberget, Lakaträsk

Kommun	Boden	Totalareal	115 ha
Naturgeografisk region	30b	Areal land	106 ha
Objektskategori	U1	Areal vatten	9 ha
Markägare	Sveaskog	Areal produktiv skogsmark	92 ha
		Ovanför fjällnära gräns	0 ha
		Nedanför fjällnära gräns	92 ha
Areal värdekärna	77 ha	Areal skyddszon	0 ha
Areal utvecklingsmark	3 ha	Areal arronderingsmark	12 ha

### Kriterier för urval

- Större naturskog
- Värdefull livsmiljö för rödlistade arter
- Hög grad av naturlighet
- Berör befintligt Natura 2000-objekt

### Beskrivning av området

Björkberget, Lakaträsk är beläget i den norra delen av Bodens kommun. I öster finns en tjärn och kring denna ligger våtmark som tidigare nyttjats för slätter. En gammal slätterlada står kvar nära sjön. Skogen i området är präglad av återkommande skogsbränder. Den sista branden skedde troligen för drygt 120 år sedan. Huvuddelen av området ligger på bergets ost/nordostsluttning. I norr finns en urskogsartad barrblandskog där det är rikligt med olika naturskogselement. Denna del har delvis karaktären av en äldre lövbränna. Delar med fuktigare brandrefugialkaraktär finns, vilket gamla garnlavsbeväxta granar visar. Grövre aspar, liksom sälgar med lunglav och en del gamla tallöverståndare förekommer spritt. Längre söderut blir skogen mer talldominerad. Här sker självgallring bland de drygt 100-åriga tallarna. Det finns dessutom spridda riktigt gamla tallar och talltorrakor här. Längst i söder finns ett mindre område med barrblandskog som inte brunnit så hårt. Västsluttningen består av två yngre bestånd som båda har höga naturkvaliteter, då de gamla tallöverståndare med brandljud och flera grova gamla talltorrakor finns kvar i beståndet. Längst i väster finns ett litet urskogsartat grandominerat parti med spridda granlågor och rikligt med äldre träd. Påverkan från skogsbruk inskränker sig till äldre plockhuggning/dimensionsavverkning,

men en mindre del har även blivit gallrad för länge sedan. Hela det undersökta området är påverkat av äldre skogsbruk i form av plockhuggning/dimensionsavverkning. En mindre del har även blivit gallrat för länge sedan.

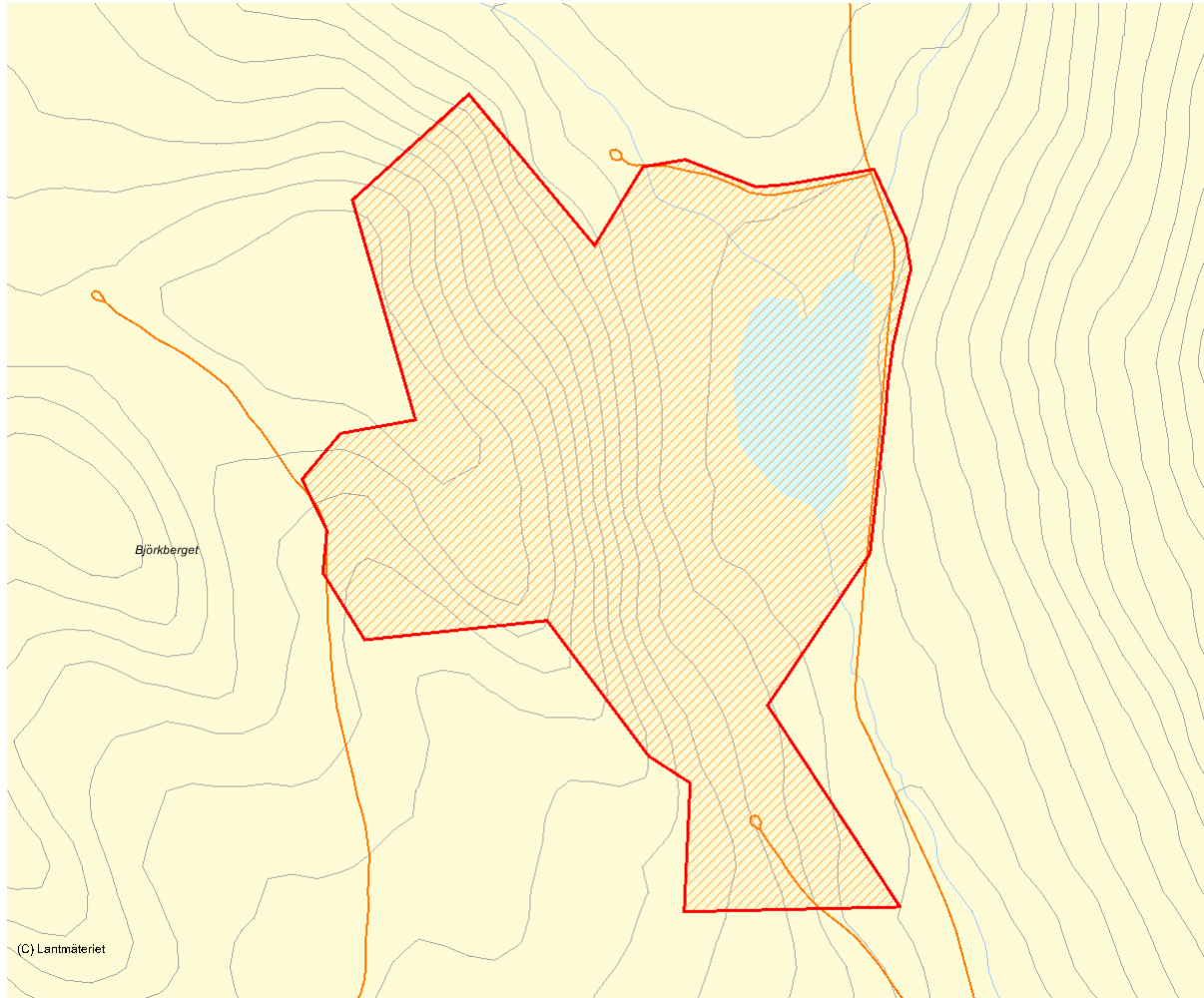


Björkberget sett över tjärnen i öster.

## Länsstyrelsens bedömning

Björkbergets skogar uppvisar naturvärden av många olika slag, från brandrefugiala miljöer med äldre, lavbehängda träd till lövrik eller talldominerad successionsskog med tät, självgallrande

struktur. Området har som helhet höga naturvärden, som om de ska bevaras och utvecklas genom naturlig succession, inte kan kombineras med att skogsbruk bedrivs i området.



Skala 1:15 000



## 2983 Räktjärvsberget

Kommun	Kalix, Överkalix	Totalareal	919 ha
Naturgeografisk region	29b	Areal land	916 ha
Objektskategori	U1	Areal vatten	3 ha
Markägare	Sveaskog	Areal produktiv skogsmark	473 ha
		Ovanför fjällnära gräns	0 ha
		Nedanför fjällnära gräns	473 ha
Areal värdekärna	710 ha	Areal skyddszon	0 ha
Areal utvecklingsmark	19 ha	Areal arronderingsmark	121 ha

### Kriterier för urval

- Större naturskog
- Värdefull livsmiljö för rödlistade arter
- Hög grad av naturlighet
- Berör befintligt Natura 2000-objekt
- Gränisar till värdefullt område utanför det statliga innehavet

### Beskrivning av området

Räktjärvsberget är beläget 20 km nord-nordost om Morjärv och delas av kommungränsen mellan Överkalix och Kalix kommun. Området utgörs av en långsträckt höjdrygg i nord-sydlig riktning med ett flertal bergsknabbar. Stora delar av objektet utgörs av impedimentmark, som hållmarker, blockiga områden samt välutbildade klapperstensfält. Dessa impediment är vanligen beklädda med gles gammal urskogsartad tallskog. Insprängt mellan impedimenten återfinns produktiv skogsmark som i huvudsak domineras av tallskog. Den produktiva skogsmarken med höga naturvärden har inte brukats med moderna skogsbruksmetoder utan plockhuggits eller dimensionsavverkats. Delar består av urskogsartad brandpräglad tallskog, med låg eller ingen påverkan och med gott om gamla tallar, skiktad skog och död ved. I objektet finns inslag av lövrika brännmiljöer med en riklig aspförekomst.



Impedimenten är klädda med gamla tallar, en vanlig syn på Räktjärvsberget.



## 2999 Malungsberget

Kommun	Kalix, Överkalix	Totalareal	448 ha
Naturgeografisk region	29b	Areal land	448 ha
Objektskategori	U1	Areal vatten	0 ha
Markägare	Sveaskog	Areal produktiv skogsmark	226 ha
		Ovanför fjällnära gräns	0 ha
		Nedanför fjällnära gräns	226 ha
Areal värdekärna	325 ha	Areal skyddszon	0 ha
Areal utvecklingsmark	26 ha	Areal arronderingsmark	40 ha

### Kriterier för urval

- Större naturskog
- Värdefull livsmiljö för rödlistade arter
- Hög grad av naturlighet
- Berör befintligt Natura 2000-objekt

### Beskrivning av området

Malungsberget är beläget 20 km sydväst om Överkalix och delas av Överkalix och Kalix kommun. Området består av tre bergstoppar med hållmarker, klapperstensfält och omgivande urskogsartad tallskog. I slänterna och tillhörande flik kring Kälvån finns flertalet olika biotyper som t ex lövrik granskog och gransumpskog. På de hållmarksbekladda topparna växer en utpräglad hållmarkstallskog, glest bevuxen med solexponerade, riktigt gamla tallar och med död ved. Spår av bl a reliktskog påträffas i barken på en del gamla tallar. I hela området återfinns spår av brand i form av brandsotade stubbar och brandljud i träd. Borrprov från en tall med ett brandljud gav åldern 240 år och branden bör ha inträffat för troligen 115 år sedan, år 1888 som var ett svårt brandår. Flertalet klapperstensfält med väl utvecklade strandvallar bildar terrasser. I svackan mellan de två i norr belägna topparna dominerar tallurskog med enstaka spår av påverkan. På två hållmarksimpediment i norr återfinns gammal tallurskog med enstaka spår av gammal plockhuggning bestående av grova gamla stubbar. Det finns gott om överståndare, och även flertalet riktigt gamla tallar äldre än 450 år påträffas. Även på det södra hållmarksimpedimentet förekommer gamla tallar glest, men här är påverkan från äldre plockhuggning mer påtaglig. Öster om den södra toppen finns ett lavdominerat tallparti av restskogskaraktär vilket fortsätter söderut. Lavmarkerna är hårt nedbetade. I de omgivande sluttningarna ökar bitvis graninslaget och mindre partier

har barrblandskogskaraktär. Längre söderut minskar omfattningen av substratmarker och området övergår i barrblandskog och granskog. I den sydöstra delen finns både ett parti lövrik granskog av lågörtstyp som uppvisar få spår av påverkan, men även mer trivial tallskog. Mestadels är objektet brandpräglad. Endast de fuktiga, grandominerade delarna kring Kälvån och ett drag i den östra delen är av refugial karaktär.

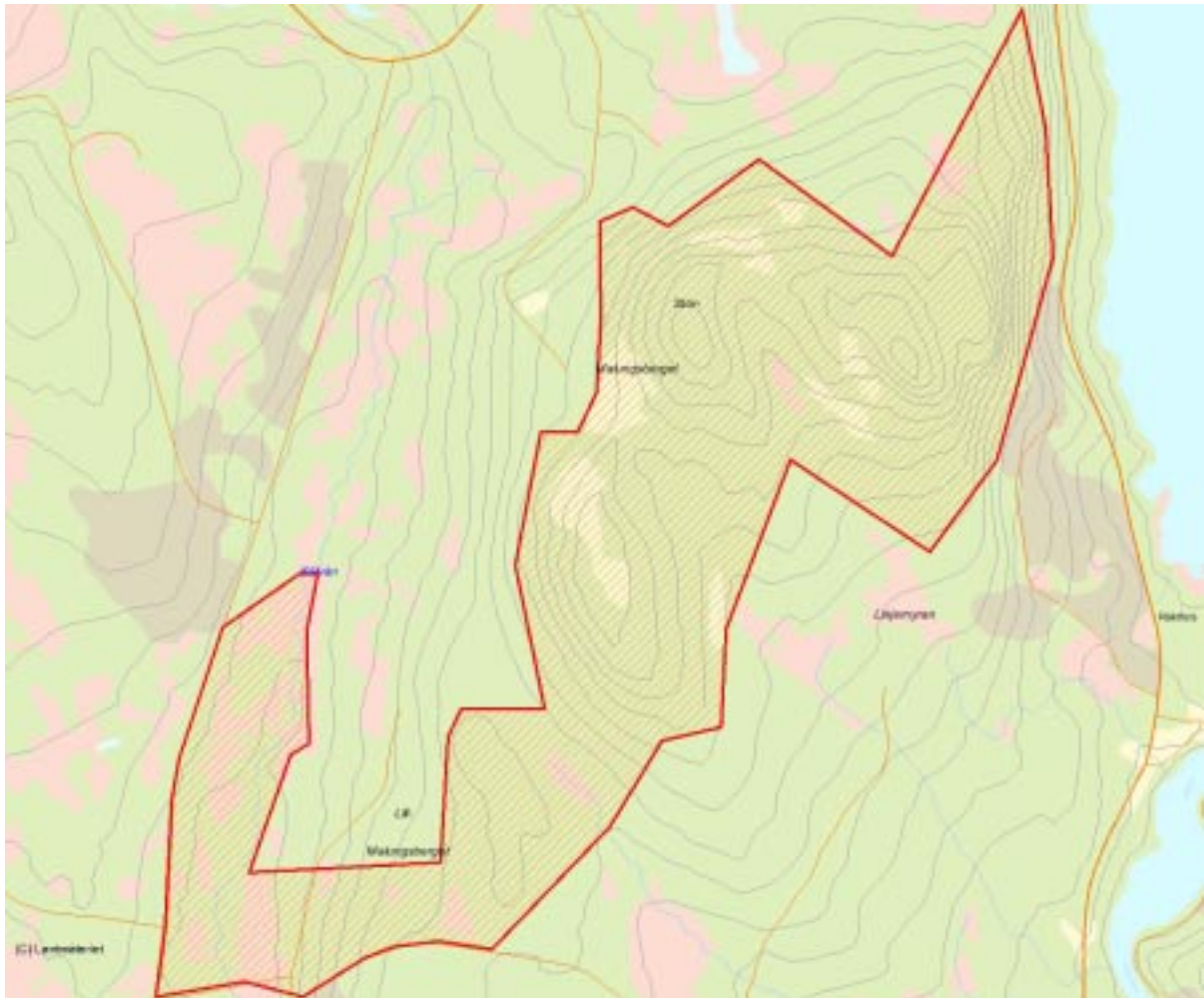


utsikt över hållmarkstallskogarna på Malungsberget.

### Länsstyrelsens bedömning

Malungsberget domineras av urskogsartad tallskog i ett geologiskt intressant område med hållar och klapperstensfält där påverkan av skogsbruk i kärnområdet är relativt låg. Ett flertal andra biotyper såsom lövrika brandsuccessioner och gammal

gransumpskog ingår och bidrar till att höja områdets naturvärde. Malungsberget har som helhet höga naturvärden som, om de ska bevaras och utvecklas genom naturlig succession, inte kan kombineras med att skogsbruk bedrivs i området.



Skala 1:30 000

## 4568 Halka-Mårsåm

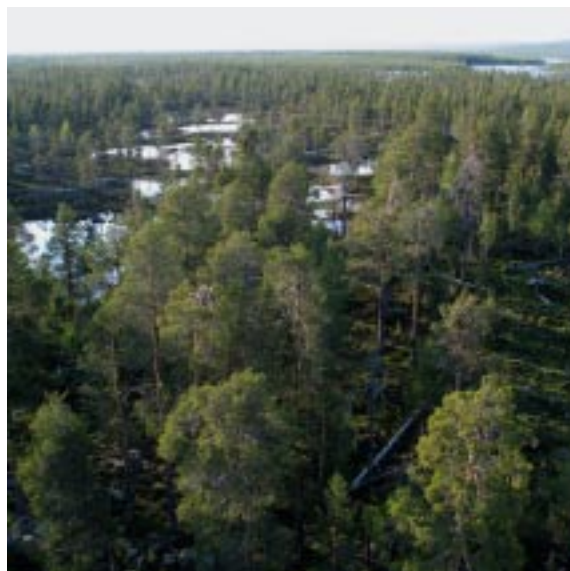
Kommun	Arjeplog	Totalareal	696 ha
Naturgeografisk region	33h	Areal land	542 ha
Objektskategori	U1	Areal vatten	154 ha
Markägare	Fastighetsverket	Areal produktiv skogsmark	155 ha
		Ovanför fjällnära gräns	0 ha
		Nedanför fjällnära gräns	155 ha
Areal värdekärna	471 ha	Areal skyddszon	0 ha
Areal utvecklingsmark	0 ha	Areal arronderingsmark	11 ha

### Kriterier för urval

- Större naturskog
- Särskild betydelse för friluftsliv
- Hög grad av naturlighet
- Berör befintligt Natura 2000-objekt

### Beskrivning av området

Halka är ett säreget låglandsområde invid Piteälven vid Mårsåmjaure. Karaktäristiskt för området är de flacka, vidsträckta block- och hållmarkerna med insprängda småvatten och småmyrar. Merparten av området kläs av urskogsartade tallskogsimpediment med rikligt förekommande senvuxna gammeltallar med vresiga och vridna former. Längst i söder finns ett ca 150 ha stort område med mer sluten urskogsartad tallskog på blockrik men produktiv mark. Skogen är dimensionsavverkad men trots det tydligt urskogsartad med gott om plattkroniga gammeltallar 300-500-årsåldern. Mängden tallågor och torrakor är också betydande. Tallskogsimpedimenten är överlag opåverkade eller endast svagt påverkade av plockhuggning. De korta och ofta krokiga träden har varit av föga intresse vid äldre tiders plockhuggning av timmerträd.



Typiskt för Halka-området är de flacka, mosaikartade impedimentmarkerna med urskogsartad tallskog.



## 3880 Änamusjaure

Kommun	Arjeplog	Totalareal	475 ha
Naturgeografisk region	33h	Areal land	444 ha
Objektskategori	Fj	Areal vatten	31 ha
Markägare	Fastighetsverket	Areal produktiv skogsmark	22 ha
		Ovanför fjällnära gräns	22 ha
		Nedanför fjällnära gräns	0 ha
Areal värdekärna	103 ha	Areal skyddszon	0 ha
Areal utvecklingsmark	0 ha	Areal arronderingsmark	0 ha

### Kriterier för urval

- Sammansatta ekosystem
- Värdefull livsmiljö för rödlistade arter
- Hög grad av naturlighet
- Berör befintligt Natura 2000-objekt
- Gränisar till befintligt naturreservat

### Beskrivning av området

Änamusjaure är ett mindre område med i huvudsak fjällbjörkskog med höga naturvärden som utgör en självklar arrondering till naturreservatet Hornavan-Sädvajaure fjällurskog. Området ligger ca 30 km nord-nordväst om Arjeplog, uppe på den fjällbjörkskogsklädda platå som täcker merparten av reservatet, och är en liten, kvarvarande bit statlig mark som hamnat utanför resevatet och bildar ett hack in i området. Naturen i objektet skiljer sig inte alls från den i reservatet, utan består av opåverkad björkskog med inslag av enstaka barrträd. I nordöstra hörnet på Änamustjåkkås nedre sluttningar finns ett mindre område med grandominerad fjällbarrskog. Någon gräns för reservatet går ej att urskilja utan landskapet är sammanhängande och likartat över reservatsgränsen.

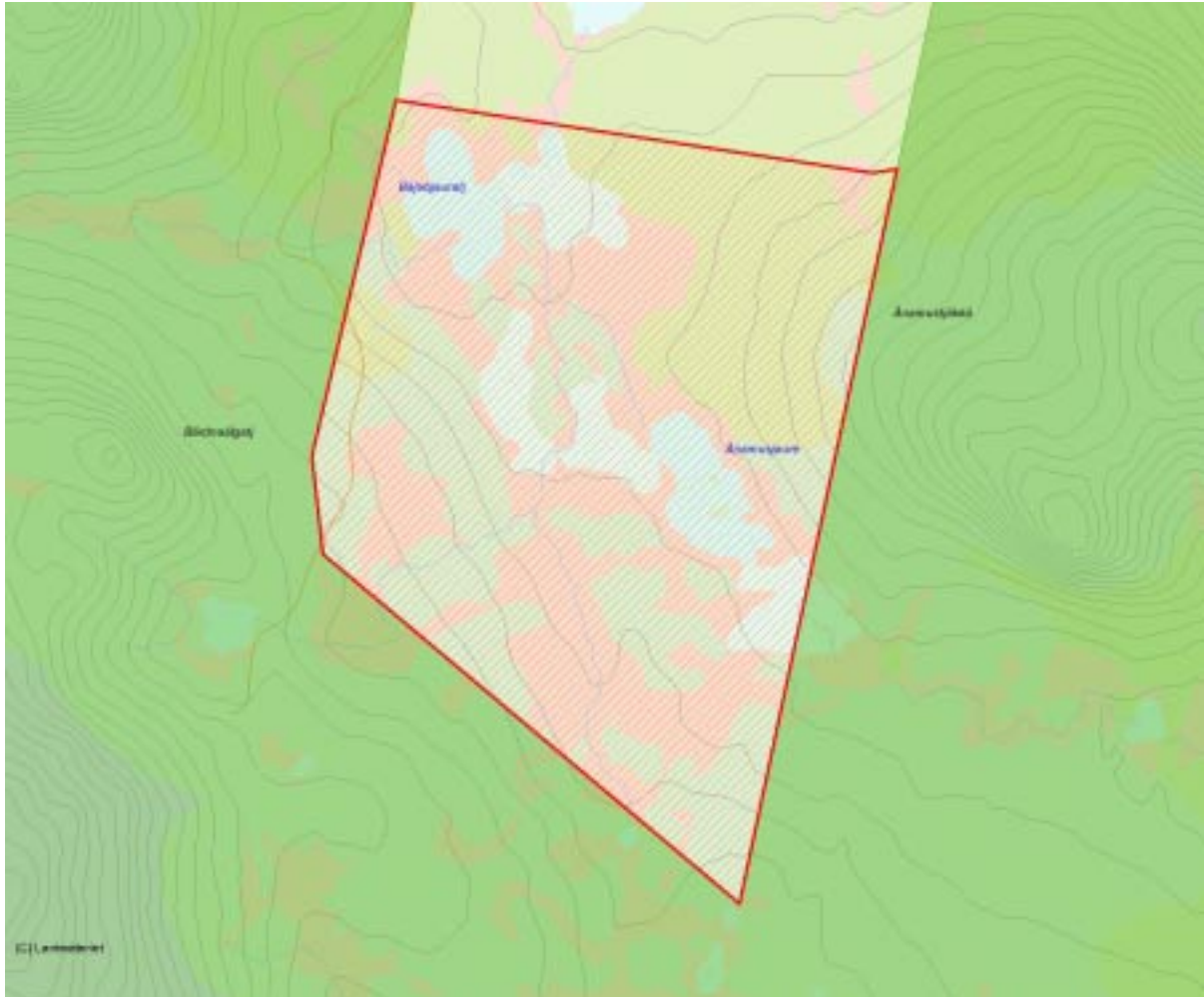


Vy söderut över området som karakteriseras av fjällbjörkskog med enstaka granar.

### Länsstyrelsens bedömning

Änamusjaure är ett mindre område med ursprunglig fjällbjörkskog samt mindre delar grandominerad fjällbarrskog. Området bildar ett omotiverat hack in i det omgivande Hornavan-Sävdajaure fjällurskogsreservat och skiljer sig inte nämnvärt

från skogen innanför reservatsgränsen. Änamusjaure är en del av ett sammanhängande fjäll- och fjällskogslandskap med höga naturvärden, vilka inte kan bevaras eller tillåtas fortsatt fri utveckling om skogsbruk bedrivs i området.



Skala 1:30 000



## 3802 Mellanlandet

Kommun	Kalix	Totalareal	456 ha
Naturgeografisk region	29b , 30b	Areal land	456 ha
Objektskategori	U1	Areal vatten	0 ha
Markägare	Sveaskog	Areal produktiv skogsmark	279 ha
		Ovanför fjällnära gräns	0 ha
		Nedanför fjällnära gräns	279 ha
Areal värdekärna	264 ha	Areal skyddszon	0 ha
Areal utvecklingsmark	15 ha	Areal arronderingsmark	0 ha

### Kriterier för urval

- Större naturskog
- Värdefull livsmiljö för rödlistade arter
- Hög grad av naturlighet

### Beskrivning av området

Mellanlandet är beläget 20 km nordväst om Morjärv i Kalix kommun och domineras av ett flackt barrskogsbeklätt område med inslag av myrmosaikmiljöer. Området karaktäriseras av mycket fin gammal, urskogsartad tall- och barrblandskog i mestadels friska till fuktiga och i vissa fall blöta miljöer. Överallt återfinns gott om urskogsstrukturer som gamla träd, död ved och området har historiskt sett en låg påverkan av skogsbruk. Den döda veden utgörs främst av granlågor och stående döende/döda tallar och granar, och på granlågorna har flera rödlistade vedsvampar påträffats.

Trädslagsblandningen varierar från 100% tall till barrblandskog med gran och vårtbjörk. Bitvis leder den fuktiga marktypen till att skogen är mycket gles, senvuxen och risig med insprängda blöthål. Mindre delar är att karaktärisera som tallsumpskog. I de södra delarna växer fläckvis rikligt med vårtbjörk, samt enstaka aspar på de friskare markerna. I området syns spridda/enstaka spår av dimesionsavverkning långt tillbaka i tiden, i form av gamla grova mossövertäckta tallstubbar samt också några gamla diken.



I Mellanlandet finns det rikligt med flerhundraåriga tallar, torrskor, lågor och död ved.



## 3028 Storkrokberget

Kommun	Luleå	Totalareal	131 ha
Naturgeografisk region	32d	Areal land	131 ha
Objektskategori	U1	Areal vatten	0 ha
Markägare	Sveaskog	Areal produktiv skogsmark	121 ha
		Ovanför fjällnära gräns	0 ha
		Nedanför fjällnära gräns	121 ha
Areal värdekärna	103 ha	Areal skyddszon	0 ha
Areal utvecklingsmark	18 ha	Areal arronderingsmark	0 ha

### Kriterier för urval

- Större naturskog
- Värdefull livsmiljö för rödlistade arter
- Hög grad av naturlighet
- Gränisar till värdefullt område utanför det statliga innehavet

### Beskrivning av området

Objektet består av delar av bergen Storkrokberget och det sydligare Långselberget. Storkrokberget, 307 m ö h, är det högsta berget i Luleå kommun och ligger i det nordligaste hörnet av kommunen, inte långt från gränsen till Bodens och Överkalix kommuner. Skogarna består huvudsakligen av urskogsartad barrblandskog. Ett par mindre delområden är påverkade av skogsbruk i senare tid, bl a av en underröjning. Denna del ligger nära Storkrokbergets topp i norr. Längre upp på berget är påverkan svag. Granen är det dominerande trädslaget inom så gott som hela objektet. Förutom gran finns varierande andel björk, tall och asp samt spridda äldre sälgar och rönнар. Hänglavstillgången är bitvis ganska riklig och en del av de äldre granarna är gula av garnlav. Skogarna inom det avgränsade området är påtagligt formade av äldre skogsbränder. Troligen skedde den senaste skogsbranden i mitten eller slutet av 1800-talet. Spår efter brand finns i brända stubbar och brandljud i tall, björk och gran. Speciellt intressant att notera är att det finns gott om äldre granar med brandljud. Framförallt gäller detta i den norra delen av området. Lågatillgången av gran är bitvis riklig

och flera rödlistade arter visar på obruten lågakontinuitet.



Urskogsartad blandskog med grova aspar förekommer på Storkrokberget.

## Länsstyrelsens bedömning

Storkrokberget är ett för trakten mycket speciellt område med stor andel urskogsartade miljöer. Lövrikedomen, inte minst rörande asp och sälg, ger goda livsbetingelser för krävande, lövträdsberoende arter, såväl bland

kryptogamer som bland insekter och vertebrater. Området har som helhet höga naturvärden som om de ska bevaras och utvecklas genom naturlig succession inte kan kombineras med att skogsbruk bedrivs i området.



Skala 1:30 000

## 2887 Stenträsket

Kommun	Jokkmokk	Totalareal	133 ha
Naturgeografisk region	32c	Areal land	131 ha
Objektskategori	U1	Areal vatten	3 ha
Markägare	Sveaskog	Areal produktiv skogsmark	38 ha
		Ovanför fjällnära gräns	0 ha
		Nedanför fjällnära gräns	38 ha
Areal värdekärna	75 ha	Areal skyddszon	0 ha
Areal utvecklingsmark	0 ha	Areal arronderingsmark	0 ha

### Kriterier för urval

- Större naturskog
- Värdefull livsmiljö för rödlistade arter
- Hög grad av naturlighet

### Beskrivning av området

Stenträsket utgörs av en liten urskogsrest vid sjön Stenträsket ca 30 km söder om Jokkmokk. Området består av en låglänt skog-myrrmosaik med urskogsartad barrblandskog på myrholmarna vilka endast höjer sig ett par meter över Stenträskets yta, 408 m ö h. I sydvästra hörnet av objektet finns en mindre, åsformad drumlinisering. Den gamla barrblandskogen i området har tydlig urskogskaraktär med gott om 200-250-åriga granar samt inslag av gamla tallar i åldern 300-500 år. Skogen har påverkats av dimensionsavverkning, men trots det finns relativt gott om död ved och gamla träd. Det finns enstaka kolade stubbar i området, men med tanke på granarnas ålder är det minst 250 år sedan det brann i området. Gränsen mellan myrsumpskog och fastmarksskog är oftast diffus. Fastmarksskogen övergår successivt i mager tallskog av fattigristyp på blockig, försumpad mark vilken glesnar ytterligare och övergår i myrsumpskog eller trädbevuxen myr. Trädåldrar på 300-400 år är vanliga i den magra, försumpade tallskogen. Det finns enstaka brandspår i skogen, men det är

troligen minst 250 år sedan det sist brann i området.



Brandspår i ca 250-årig succession, södra delen av området.

### Länsstyrelsens bedömning

Objektet är förhållandevis litet men skogen i området är urskogsartad och har håller höga naturvärden.

Värdet höjs också av att området är mosaikartat med gammelskog, myrsumpskog, öppna myrar,

strand- och vattenmiljöer. Området har som helhet höga naturvärden, som om de ska bevaras och utvecklas genom naturlig succession, inte kan kombineras med att skogsbruk bedrivs i området.



Skala 1:20 000

## 2888 Råvvevaratj-Rissebäcken

Kommun	Jokkmokk	Totalareal	1 082 ha
Naturgeografisk region	32c	Areal land	1 062 ha
Objektskategori	U2	Areal vatten	20 ha
Markägare	Sveaskog	Areal produktiv skogsmark	818 ha
	Fastighetsverket	Ovanför fjällnära gräns	802 ha
		Nedanför fjällnära gräns	16 ha
Areal värdekärna	818 ha	Areal skyddszon	0 ha
Areal utvecklingsmark	0 ha	Areal arronderingsmark	0 ha

### Kriterier för urval

- Större naturskog
- Värdefull livsmiljö för rödlistade arter
- Hög grad av naturlighet
- Berör befintligt Natura 2000-objekt
- Gränisar till värdefullt område utanför det statliga innehavet

### Beskrivning av området

Råvvevaratj-Rissebäcken ligger ca 30 km sydost om Jokkmokk och är ett sammanhängande, väl avgränsat naturskogsområde som omfattar det flacka berget Råvvevaratj på 550 m ö h och dess norra och östra sluttningar. Området gränisar mot det stora urskogsreservatet Udtja/skjutfältet RFN i väster och till Kronogårds naturreservat i söder, och avgränsas naturligt längs myrstråket i öster av en större bäck. Landskapet sluttar svagt mot norr och öster för att plana ut i flacka sedimentmarker. Skogarna på Råvvevaratj har brunnit åtminstone två gånger de senaste trehundra åren, senast 1837. Branden har med stor sannolikhet omfattat större delen av objektet. I söder är skogen olikåldrig, flerskiktad barrblandskog med senvuxna glasbjörksbuketter och spridda sälgar och har uppkommit efter en brand för ca 200 år sedan. Skogen har naturskogs karaktär men är dimensionsavverkad och har sämre med död ved och mest som rötade granlågor, grova lumpade tallågor eller rotvältor. I nordost är marken flack och torr av hedkaraktär. Den helt talldominerade skogen är ca 120-150 år, fläckvis med stort inslag av ca 250-300-åriga tallöverståndare med brandljud. Mängden död ved varierar från sparsamt till rikligt. Det finns gamla tallrotvältor utan spår av brand som har varit överståndare som blåst ut efter branden då de blivit mer vindutsatta. Hedarnas skog är ännu mycket gles och luckig med stora trädlösa "torg". Föryngringar får svårt att överleva på den fattiga, frostlänta

marken. Dimensionshuggning efter grov tall och torrfuror har förekommit det finns bitvis gott om gamla stubbar och lumplågor. En större kraftledning går från nordost till sydväst. Rissebäcken kantas av orörd gransumpskog med t ex ringlav, grenlav, sprickporing och osticka. Brandhistoriken är orsaken till få fynd av rödlistade arter på granlågor.



Gles, flerskiktad blandskog med inslag av grova tallar på Råvvevaratjs östsluttning.





## 4550 Guongek

Kommun	Arjeplog	Totalareal	6 838 ha
Naturgeografisk region	33h	Areal land	5 801 ha
Objektskategori	U2	Areal vatten	1 036 ha
Markägare	Fastighetsverket	Areal produktiv skogsmark	5 168 ha
		Ovanför fjällnära gräns	4 989 ha
		Nedanför fjällnära gräns	180 ha
Areal värdekärna	4 091 ha	Areal skyddszon	0 ha
Areal utvecklingsmark	1 000 ha	Areal arronderingsmark	78 ha

### Kriterier för urval

- Större naturskog
- Hög grad av naturlighet
- Berör befintligt Natura 2000-objekt
- Gränisar till värdefullt område utanför det statliga innehavet
- Gränisar till befintligt naturreservat

### Beskrivning av området

Guongek, 570 m ö h, är namnet på ett urskogsberg centralt beläget i området. Området ligger ca 30 km rakt norr om Arjeplog och består av en bred, skogklädd höjdrygg mellan sjön Rappen och Mattaureälvens breda dalgång i öster. Större delen av området ligger mellan 500 och 600 m ö h. Området är en naturlig, och i det närmaste obruten fortsättning på urskogarna i Tjeggelvas naturreservat. Området karakteriseras av lågproduktiv fjällurskog, som i västra delen är grandominerad men som i väster och söder övergår i mer eller mindre rena tallskogar. Den mestadels mycket lågproduktiva skogen är endast i mindre delar indelad för skogsbruk. Påverkansgraden varierar kraftigt men överlag är skogen svagt till måttligt påverkad av plockhuggning eller opåverkad av skogsbruk. Mest påverkad är skogen i västra kanten av området, i sluttningarna ner mot sjön Rappen, där den grandominerade blandskogen till stor del utgörs av hårt plockhuggen naturskog, s k restskog. Också längs sydöstra kanten av området är skogen påverkad av dimensionshuggning av grova tallar. Den tallskog som växer där är ca 130-150 år och tämligen likåldrig. Skogen är uppkommen efter hårda bränder under 1800-talets första hälft. Här är de flesta av de grova tallöverståndarna och torrfurorna dimensionsavverkade men trots det finns inslag av klenare tallöverståndare och relativt gott om liggande död ved.

Detta är den mest produktiva skogen i området. I de högre liggande östra och inre delarna av området är skogen gles och har typisk karaktär av fjällurskog med stort inslag av grova, kortvuxna tallar med plattade kronor. Träd som ofta är mellan 500 och 600 år gamla.

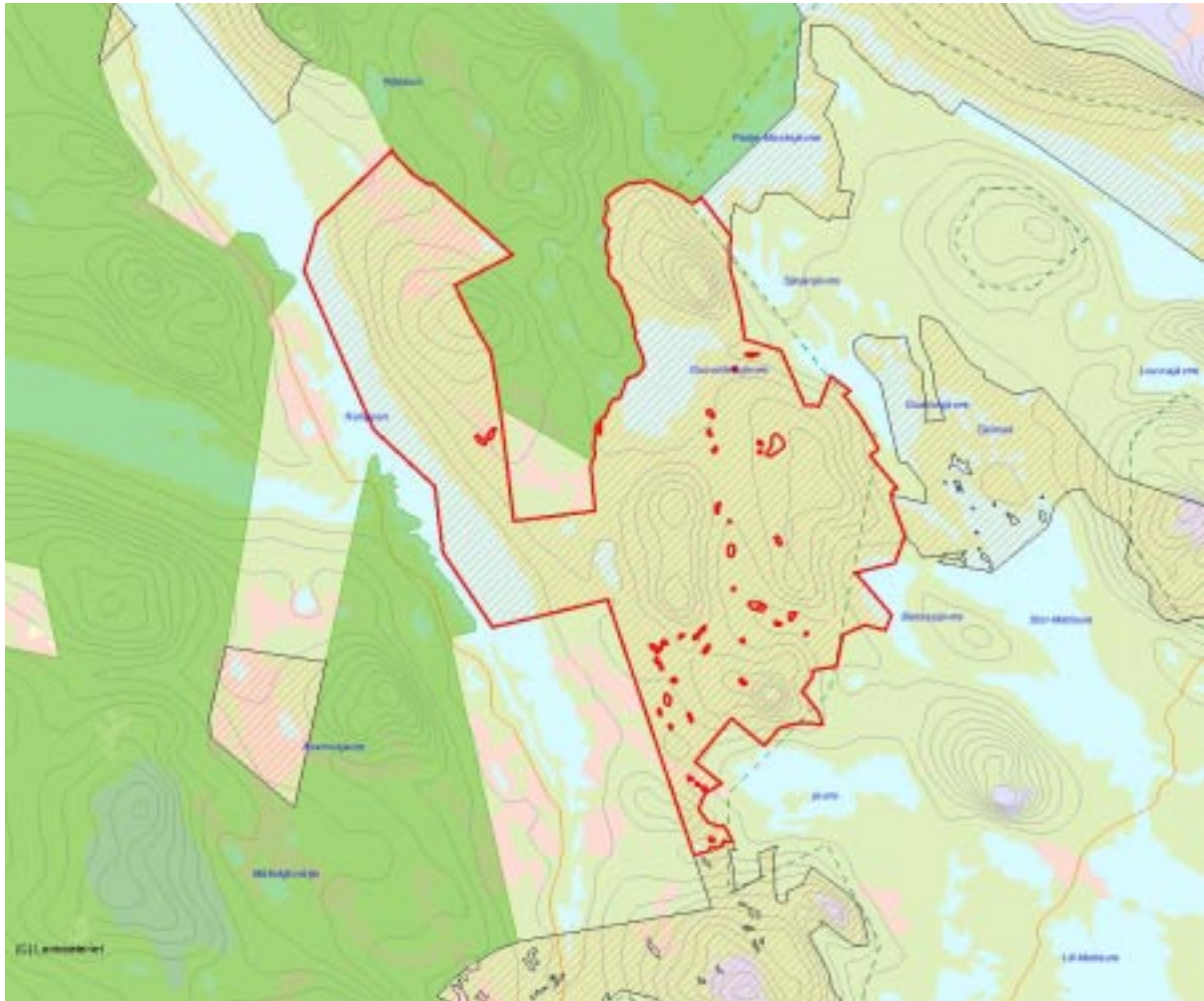


Berget Suobdekvare sett från öster.

## Länsstyrelsens bedömning

Guongek är ett stort, sammanhängande urskogsområde som utgör en oskyddad del av urskogen i anslutning till reservatet Tjeggelvas fjällurskog. Även den mer påverkade skogen i de lägre delarna av området har ett högt skyddsvärde i sammanhanget, då de är mer produktiva och ingår i ett stort sammanhängande område med gamla naturliga skogar. Skogen i stora, fjällnära ur- och naturskogsområden måste ses i sitt sammanhang.

De utgör i själva verket delar av samma område - det sammanhängande fjällskogsbältet som tillsammans med fjällområdet bildar västra Europas största vildmarksområde. Länsstyrelsen bedömer att Guongek är ett värdefullt större ur- och naturskogsområde som ingår i det sammanhängande fjällnära ur- och naturskogsbältet. Ett område av internationell betydelse för bevarandet av den biologiska mångfalden.



Skala 1:150 000

## 2992 Knämyran

Kommun	Kalix, Överkalix	Totalareal	267 ha
Naturgeografisk region	30b	Areal land	267 ha
Objektskategori	U1	Areal vatten	0 ha
Markägare	Sveaskog	Areal produktiv skogsmark	111 ha
		Ovanför fjällnära gräns	0 ha
		Nedanför fjällnära gräns	111 ha
Areal värdekärna	108 ha	Areal skyddszon	0 ha
Areal utvecklingsmark	0 ha	Areal arronderingsmark	2 ha

### Kriterier för urval

- Större naturskog
- Värdefull livsmiljö för rödlistade arter
- Hög grad av naturlighet
- Berör befintligt Natura 2000-objekt
- Gränisar till befintligt naturreservat

### Beskrivning av området

Knämyran återfinns 20 km nord-nordväst om Morjärv i Överkalix kommun och utgörs av två delar vilka är belägna i direkt anslutning till det befintliga naturreservatet Granberget. Ett flertal olika urskogsartade biotyper återfinns inom de olika delarna. I nordöstra delen dominerar en lövrik brandpräglad urskogsartad granskog med gott om asp, både fristående och i mindre klungor. Sälg och björk förekommer som spridda inslag. I denna del utgörs den döda veden främst av rötbrutna lövträd. I nordväst är granskogen gammal och delvis av sumpskogskaraktär. Barrblandskog återfinns i den södra delen där skogen är skiktad och innehåller en hel del död ved och gamla träd. Främst på död granved har flertalet arter knutna till sen granskogssuccession påträffats. I denna del ingår även skogs- och myrmosaikmiljöer. Viss påverkan av extensivt skogsbruk längre tillbaks i tiden förekommer, i form av spridda gamla stubbar. Detta har ej nämnvärt sänkt områdets naturvärden. Brandljud har noterats i både tall, gran och lövträd i större delen av de inventerade områdena.



Urskogsartad, lövrik sumpskog i nordvästra delen av objektet.

## Länsstyrelsens bedömning

Knämyran med sina olika urskogsartade biotyper representerar mycket bevarandevärda skogar, såsom urskogsartad gransumpskog och lövrik blandskog med asp och sälg. Närheten till det befintliga naturreservatet Granberget, områdets relativa orördhet och

strukturer i kombination med det antal arter som påträffats bidrar ytterligare till det höga naturvärdet. Knämyrans höga naturvärden bör, om de ska bevaras och utvecklas genom naturlig succession, inte kombineras med att skogsbruk bedrivs i området.



Skala 1:50 000

## 3850 Stor-Mattaure

Kommun	Arjeplog	Totalareal	1 830 ha
Naturgeografisk region	33h	Areal land	1 381 ha
Objektskategori	U1	Areal vatten	450 ha
Markägare	Fastighetsverket	Areal produktiv skogsmark	659 ha
		Ovanför fjällnära gräns	7 ha
		Nedanför fjällnära gräns	652 ha
Areal värdekärna	1 159 ha	Areal skyddszon	0 ha
Areal utvecklingsmark	30 ha	Areal arronderingsmark	51 ha

### Kriterier för urval

- Större naturskog
- Värdefull livsmiljö för rödlistade arter
- Hög grad av naturlighet
- Berör befintligt Natura 2000-objekt
- Gränisar till värdefullt område utanför det statliga innehavet

### Beskrivning av området

Stor-Mattaure är huvudsakligen ett stort, flackt mosaikartat landskap med gammal och till stor del urskogsartad tallskog i norra kanten av sjön med samma namn. Låglandet norr om sjön är extremt blockrikt och stora delar av skogen består av trädbevuxna berg- eller blockimpediment som varvas med magra våtmarker och grunda tjärnar. Tallbestånden är i regel olikåldriga och flerskiktade och har ofta gott om eller rikligt med gamla, senvuxna tallar i 250-500-årsåldern. Trots att merparten av skogen i varierande grad är påverkad av dimensionsavverkning finns överlag gott om till rikligt med död tallved av alla slag och nedbrytningsstadier, såsom rotvältor, lumpat virke, högstubbar, höga avverkningsstubbar, lappstubbar och torrakor. Området är också hänglavsrikt och de äldre träden är i regel draperade med mörka hänglavar. I området ingår också berget Suppevare (730 m ö h) i östra delen av området. Skogen på berget är till större delen orörd, improduktiv fjällbarrskog eller fjällbjörkskog som föryngrats efter en omfattande skogsbrand för ca 150-200 år sedan.



Området kännetecknas av mager tallskog på blockrik mark. Vy över sjön mot Suppevare.

## Länsstyrelsens bedömning

Sammantaget är Stor-Mattaområdet ett kargt men biologiskt värdefullt tallskogsområde med en hög frekvens av urskogselement och strukturer såsom lågor, torrträd och gamla överståndare med mycket hänglavar. Detta tillsammans med områdets

storlek gör det värdefullt för rödlistade arter som är beroende av strukturer typiska för opåverkade skogar för sin långsiktiga överlevnad. För att Stor-Mattaområdets naturvärden ska bibehållas, bör skogsbruk ej bedrivas i området.



Skala 1:100 000

## 2984 S Blåkölen

Kommun	Boden	Totalareal	159 ha
Naturgeografisk region	32d	Areal land	159 ha
Objektskategori	Lb	Areal vatten	0 ha
Markägare	Sveaskog	Areal produktiv skogsmark	159 ha
		Ovanför fjällnära gräns	0 ha
		Nedanför fjällnära gräns	159 ha
Areal värdekärna	159 ha	Areal skyddszon	0 ha
Areal utvecklingsmark	0 ha	Areal arronderingsmark	0 ha

### Kriterier för urval

- Större naturskog
- Värdefull livsmiljö för rödlistade arter
- Hög grad av naturlighet

### Beskrivning av området

Blåkölen är beläget i Bodens kommun, 10 km söder om Pålkem, och utgörs av berget Blåkölens västra topp (368 m ö h) samt dess västra sluttning. Endast ett stenkast från den norra delen återfinns det befintliga reservatet Blåkölen. Området karaktäriseras av en lövrik granbrännemiljö med en riklig förekomst av asp, björk och sälg. Trots att man kan urskilja gamla spår av påverkan så håller området mycket höga naturvärden. I nedre slänten har troligen de gamla tallöverståndarna plockats ut en gång i tiden. Det är främst det rikliga lövinslaget, men även brandspår i träd och stubbar, den stora tillgången på död ved av framför allt löv och det generella intrycket av låg påverkan som bidrar till det höga skyddsvärdet. Tätare, nära nog självgallrande granpartier finns i området. Frodiga högrötsdråg finns insprängda där tola och ormbunkar karaktäriseras dessa partier. Närmare toppen samt i områdets sydöstra del ökar tallinslaget och här återfinns flertalet gamla överståndare i lövrik tall/ barrblandskog. Andelen död ved är dock låg i den delen av området, då den inte hunnit återbildats. Sammantaget är merparten av skogen i objektet urskogsartad och har

koncentrationer av äldre, lövrik successionsskog efter brand.

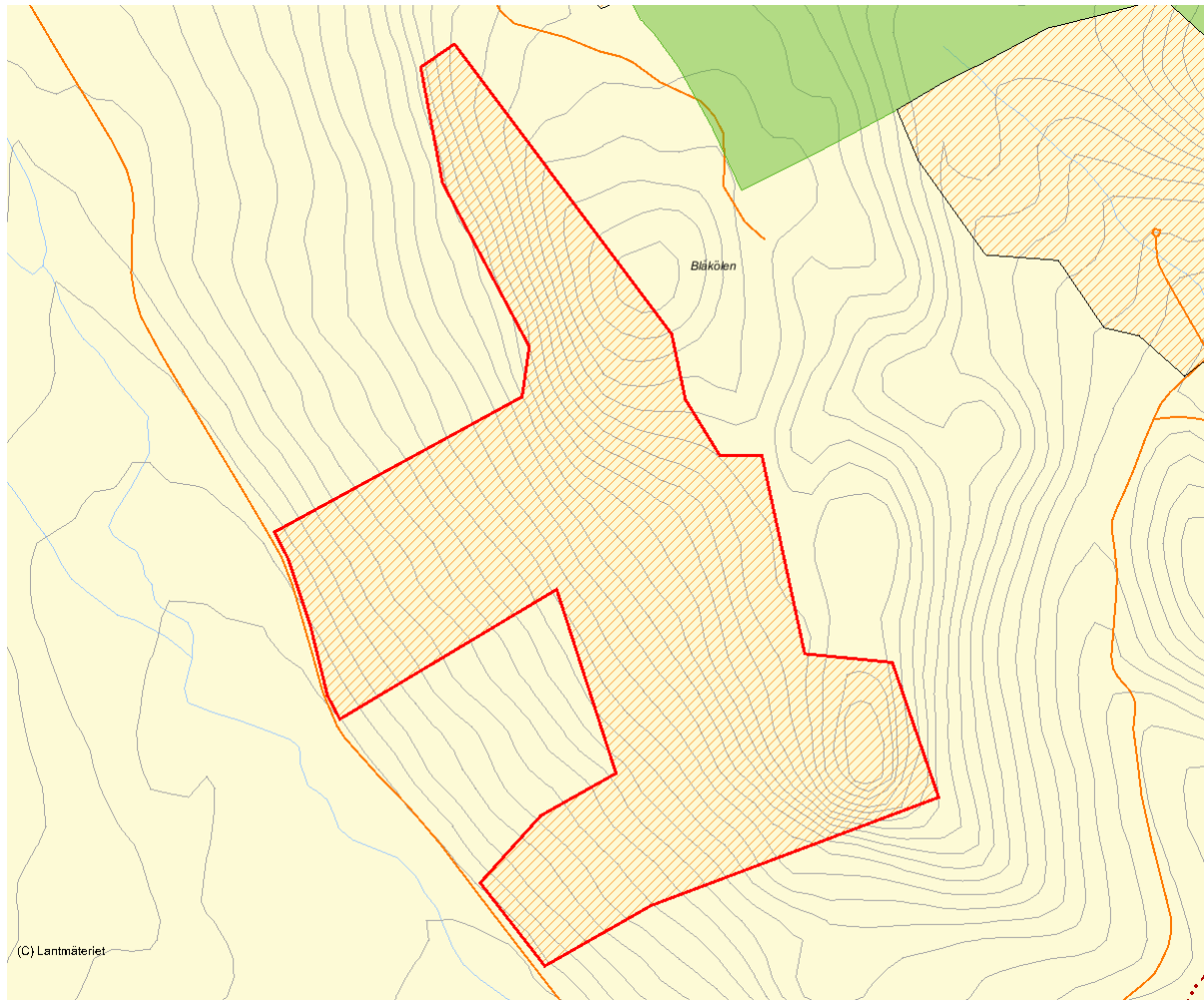


I granbrännemiljön står det grova aspar.

## Länsstyrelsens bedömning

Blåkölen karakteriseras av orörd eller svagt påverkad successionsskog efter brand. Lövrikedomen är stor och självgallring av främst lövträd har skapat mycket död ved. Sammantaget har området höga naturvärden och stor betydelse för den biologiska

mångfalden i omgivande skogslandskap. Området ligger i nära anslutning till det befintliga naturreservatet Blåkölen och förstärker detta. Området bör, om naturvärdena ska bevaras och utvecklas genom naturlig succession, lämnas orört.



Skala 1:20 000



## 4516 Områden vid Blåkölens NR

Kommun	Boden	Totalareal	188 ha
Naturgeografisk region	32d	Areal land	188 ha
Objektskategori	U1	Areal vatten	0 ha
Markägare	Sveaskog	Areal produktiv skogsmark	129 ha
		Ovanför fjällnära gräns	0 ha
		Nedanför fjällnära gräns	129 ha
Areal värdekärna	116 ha	Areal skyddszon	0 ha
Areal utvecklingsmark	9 ha	Areal arronderingsmark	4 ha

### Kriterier för urval

- Större naturskog
- Värdefull livsmiljö för rödlistade arter
- Hög grad av naturlighet
- Berör befintligt Natura 2000-objekt
- Gränisar till befintligt naturreservat

### Beskrivning av området

Området ligger i nordligaste delen av Bodens kommun och gränisar till Blåkölens naturreservat. Detta är känt som en av Norrbottens främsta skogsreservat när det gäller rödlistade insekter. Områdena runt reservatet hyser också de höga naturvärden. I norr ligger ett skogs-/myrkomplex där skogen har urskogs-kvalitéer. I anslutning till en bäck och i myrkanterna står rikligt med gamla granar, gamla tallar och talltorrakor. Det södra delområdet består av en yngre självgallrande talldominerad barrblandskog och där slutningen längre ner är urskogsartad granskog, där det är rikligt med gamla träd och granlågor. Skogen under högsta toppen av Norr-Blåkölshuvudet är huvudsakligen impedimentartad tallskog med en del tallöverståndare, tallågor och tallhögstubbar. Genom delområdet i nordost rinner Norr-Blåkölsbäcken där skogen bl a består av grandominerad naturskog och några mindre våtmarker. I grannaturskogen finns en del äldre granar och gamla tallar. Hela området runt reservatet är brandpräglat och har mestadels ett betydande lövinslag, i vissa partier rikligt. De talldominerade partierna har bitvis gott om överståndare och död ved i form av torrträd och vindfällen, men delar är mer påverkade av

plockhuggning. De grandominerade delarna har ett allmänt inslag av död ved, främst gran och löv.

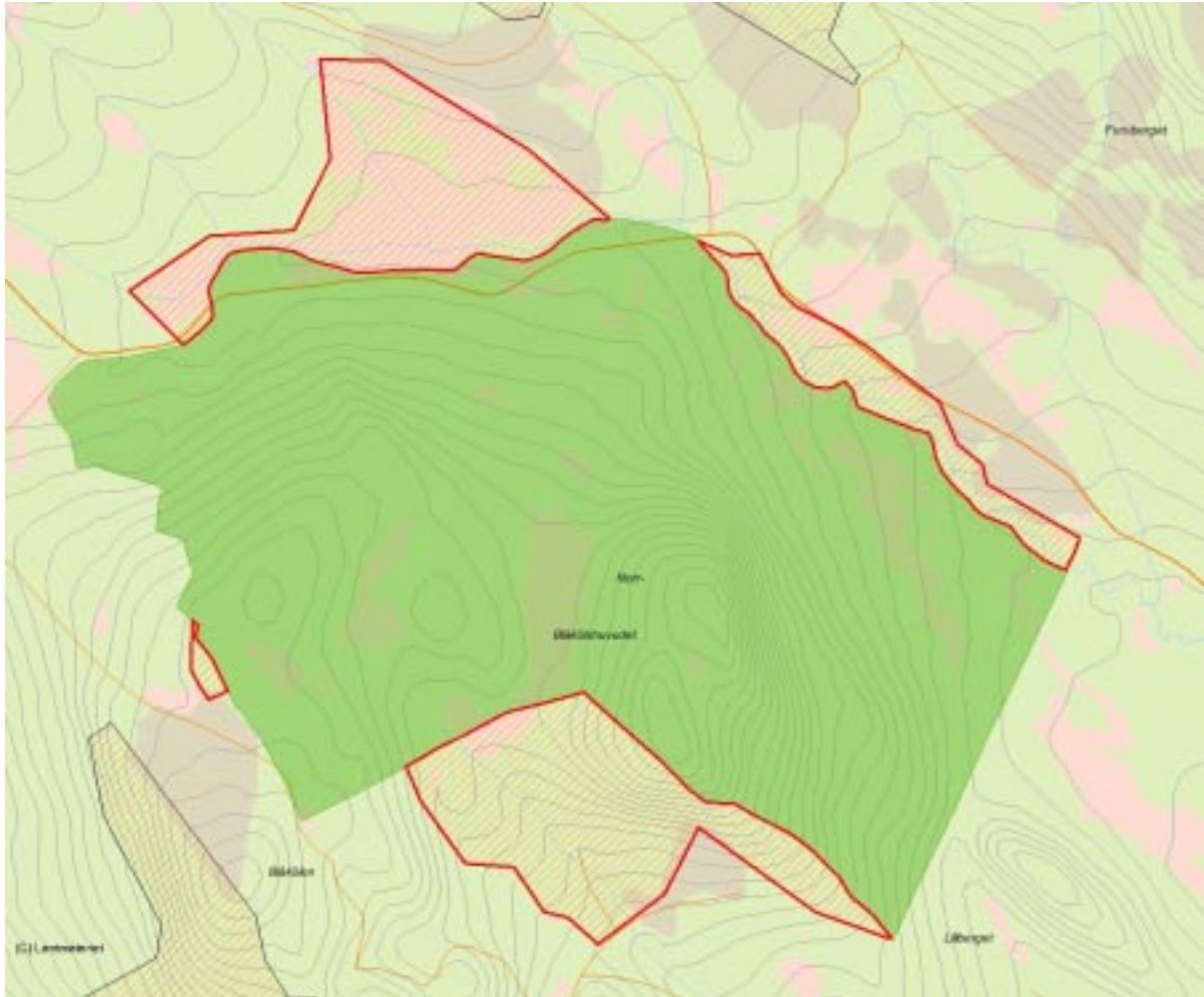


Den brandpräglade skogen är flerskiktad och bitvis är det gott om död ved. Söder om reservatet.

### Länsstyrelsens bedömning

Objektet ligger i direkt anslutning till Blåkölens naturreservat och utgör en naturlig helhet med detta. Naturvärdena är genomgående höga och bygger på urskogsartade skogsmiljöer med gammal granskog i norr, bäckmiljöer samt i söder tall- och

blandskogssuccessioner med stort lövinslag, efter brand för 130-150 år sedan. Området har som helhet höga naturvärden som om de ska bevaras och utvecklas genom naturlig succession inte kan kombineras med att skogsbruk bedrivs i området.



Skala 1:30 000

# 2889 Ätnakåbbå

Kommun	Jokkmokk	Totalareal	533 ha
Naturgeografisk region	32c	Areal land	527 ha
Objektskategori	U1	Areal vatten	6 ha
Markägare	Sveaskog	Areal produktiv skogsmark	399 ha
		Ovanför fjällnära gräns	0 ha
		Nedanför fjällnära gräns	399 ha
Areal värdekärna	367 ha	Areal skyddszon	0 ha
Areal utvecklingsmark	0 ha	Areal arronderingsmark	33 ha

## Kriterier för urval

- Större naturskog
- Värdefull livsmiljö för rödlistade arter
- Hög grad av naturlighet
- Gränisar till befintligt naturreservat

## Beskrivning av området

Granurskogen på Ätnakåbbå, på 504 m ö h, utgör merparten av den äldre skog som återstår på det stora skogsberget. Resterande delar av berget har de senaste ca 20 åren kalhuggits, plöjts och till stora delar planterats med contorta. Berget ligger ca 25 km sydsydöst om Jokkmokk och gränisar längs vägen i nordväst mot naturreservatet Luottåive. Granskogen i objektet är till helt övervägande del orörd eller, som i nordvästra delen, svagt påverkad. Skogen har brunnit längre tillbaka, vilket förekomsten av grova, enstammiga glasbjörkar och gamla sälgar är ett tecken på, men det är åtminstone 250-300 år sedan senaste brandtillfället. Skogen är därför i relativt sen succession med rikligt med död ved och garnlavsdraperade gammelgranar. I slutningen norr om toppen finns ett ca 30 ha stort område som avverkat hårt för uppskattningsvis 70-80 år sedan. Lämnade undertryckta granar och nya plantor håller långsamt på att läka det avverkade området som till synes lämnats för fri utveckling efter åtgärden. Idag täcks området med lågvuxen granskog där åldern på de småväxta granarna ligger mellan 50 och 150 år. Detta område har tagits med som förstärkningsområde då objektet mer eller mindre delas i två om det inte inkluderas. Det har således stor betydelse för objektets helhetsvärde. Ett stort antal rödlistade arter är påträffade på Ätnakåbbå, dels i samband med denna inventering

och dels av Steget Före vilka funnit närmare 20-talet arter på rödlistan. Exempel på arter är rosenticka, ostticka, gränsticka, rynkskinn, doftticka, grenlav och skogsfru. Området ingår dessutom i ett forskningsprojekt om svampar som drivs av Göteborgs Universitet.

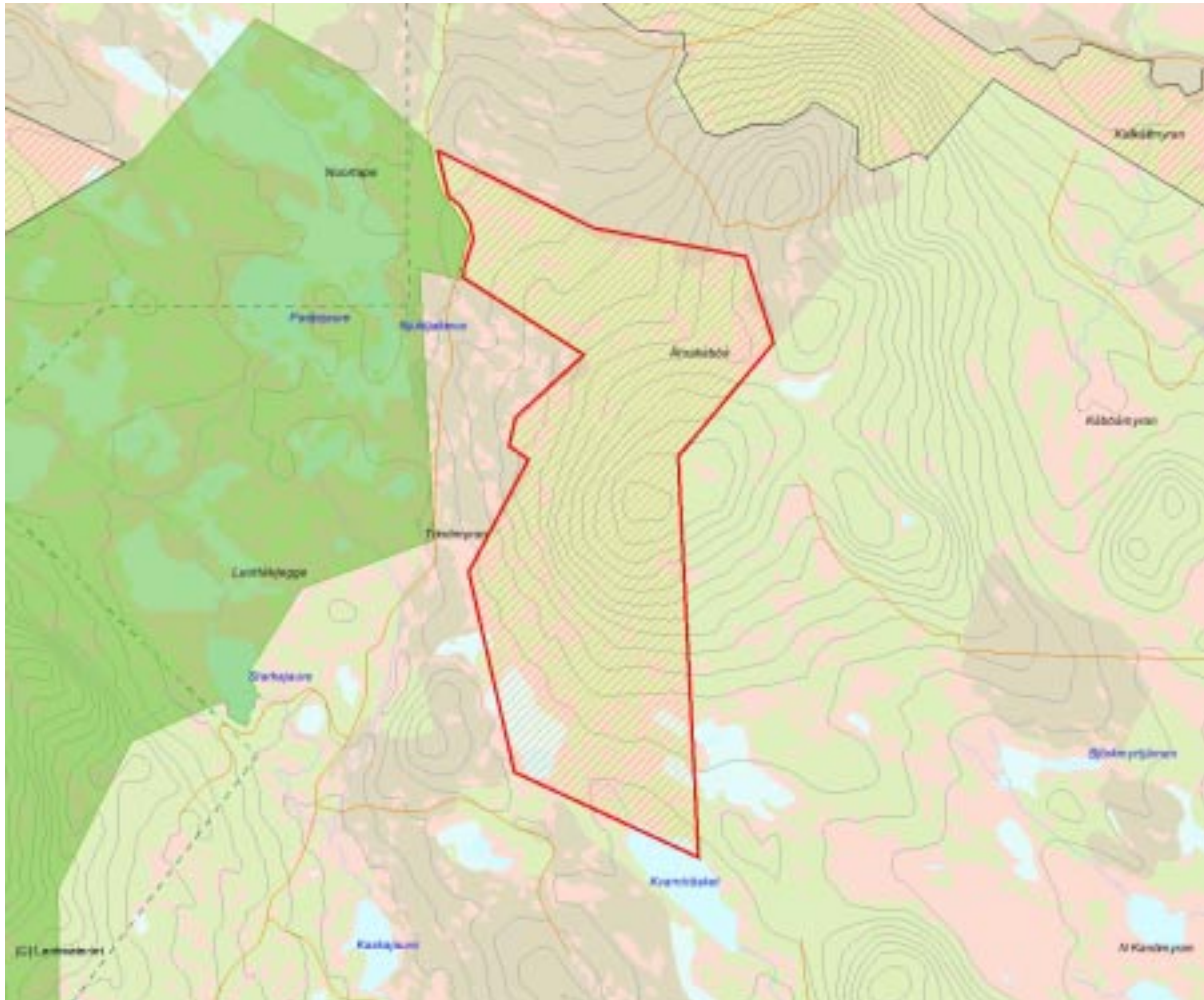


Urskogsartad gransumpskog i norra delen av området.

## Länsstyrelsens bedömning

Flerhundraårigatallar och granar, lågor, högstubbar, kolade stubbar och torrträd samt rikligt med hänglavar finns i urskogsmiljöerna på Ätnakåbbå, som till största delen är

granskog. Området har som helhet höga naturvärden, som om de ska bevaras och utvecklas genom naturlig succession, inte kan kombineras med att skogsbruk bedrivs i området.



Skala 1:50 000

## 3004 Björnberget, N Blåkölen

Kommun	Boden	Totalareal	210 ha
Naturgeografisk region	32d	Areal land	210 ha
Objektskategori	U1	Areal vatten	1 ha
Markägare	Sveaskog	Areal produktiv skogsmark	204 ha
		Ovanför fjällnära gräns	0 ha
		Nedanför fjällnära gräns	204 ha
Areal värdekärna	159 ha	Areal skyddszon	0 ha
Areal utvecklingsmark	22 ha	Areal arronderingsmark	23 ha

### Kriterier för urval

- Större naturskog
- Artrik
- Värdefull livsmiljö för rödlistade arter
- Hög grad av naturlighet
- Berör befintligt Natura 2000-objekt

### Beskrivning av området

Björnberget N Blåkölen ligger ca 850 m norr om Blåkölens naturreservatet i Bodens kommun. Skogen har en karaktär av urskogsartad granskog med stort lövinslag och mer brandpåverkade delar har karaktär av lövbränna och lövrik barrblandskog. En mindre del med tallurskog finns också i området. Brandljud har påträffats på tallar, torrakor och lågor. Det är genomgående hög ålder på träden i urskogsdelarna, 150-250-åriga granar och tallar som säkert är upp emot 400 år. Vegetationstypen domineras av frisk blåbärstyp, men i den bördiga granurskogen var det även låg- till högörtstyp. Mängden död ved är mestadels sparsam i de delar av den urskogsartade granskogen där successionen inte kommit lika långt. Däremot där skogen går över i äldre granurskog och i bördigare fuktdrag finns det rikligt med död ved både som torrträd och lågor i alla nedbrytningsstadier. Det finns nästan inga tecken på avverkningar i gran- och tallurskogsdelarna. Däremot finns delar där mer systematisk skogsbruk förekommit, då mest i form av dimensions- och plockhuggning, men även mer sentida skötsel som gallring har gjorts i en mindre del. Totalt är 22 signalarter funna

på Björnberget, varav 10 arter är rödlistade.

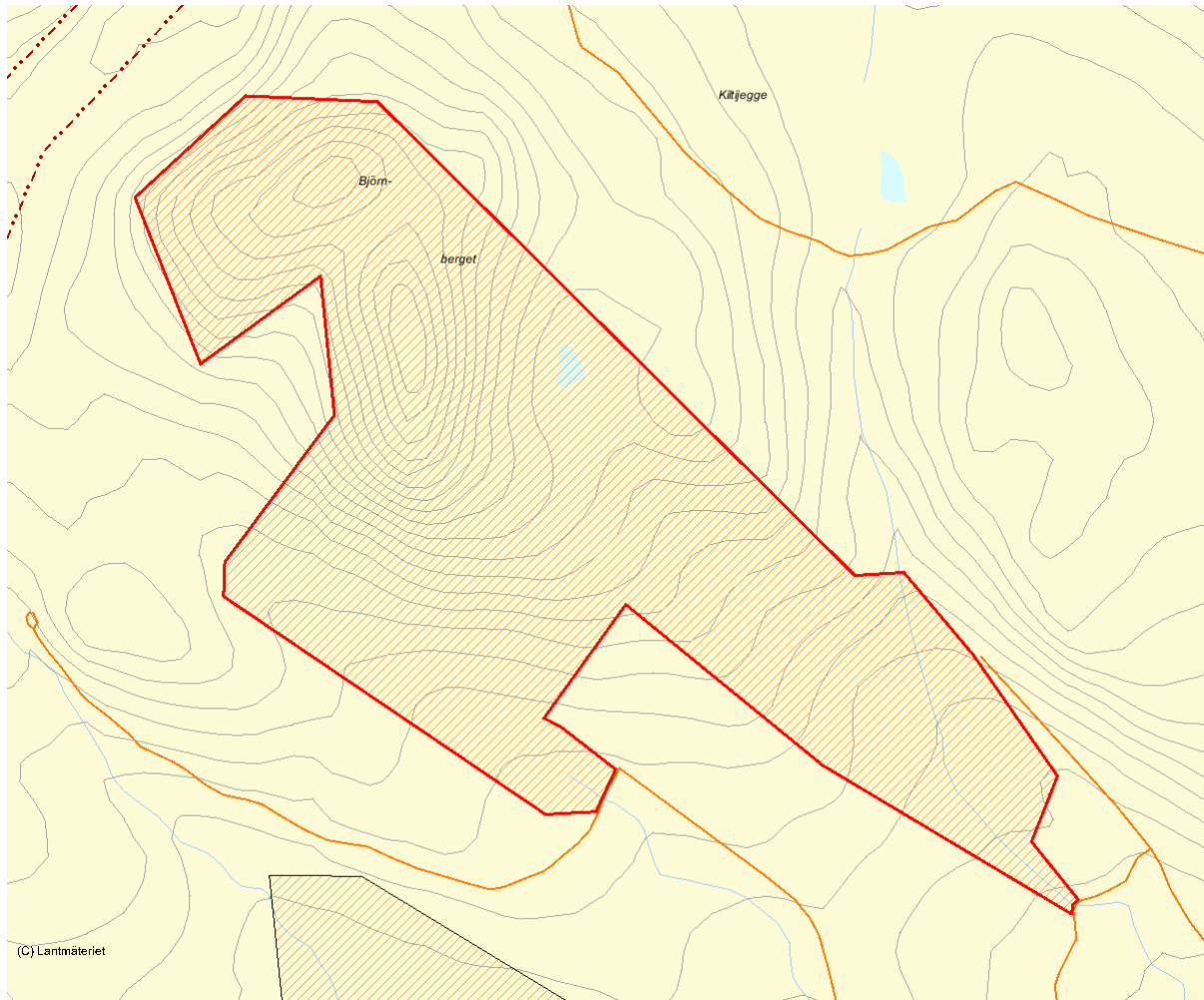


I den urskogsartade granskogen finns det många flerhundraåriga tallar.

## Länsstyrelsens bedömning

Björnberget har mycket höga och specifika naturvärden som bygger på en mosaik av olika urskogsartade biotyper såsom urskogsartad granskog, lövrik urskogsartad successionsskog samt tallurskog. Närheten till Blåkölens

naturreservat höjer ytterligare området värde. Björnberget har som helhet höga naturvärden som, om de ska bevaras och utvecklas genom naturlig succession, inte kan kombineras med att skogsbruk bedrivs i området.



Skala 1:20 000

## 3216 Nymyran

Kommun	Jokkmokk	Totalareal	482 ha
Naturgeografisk region	32c	Areal land	474 ha
Objektskategori	SM	Areal vatten	8 ha
Markägare	Fastighetsverket	Areal produktiv skogsmark	229 ha
	Sveaskog	Ovanför fjällnära gräns	220 ha
		Nedanför fjällnära gräns	10 ha
Areal värdekärna	229 ha	Areal skyddszon	0 ha
Areal utvecklingsmark	0 ha	Areal arronderingsmark	0 ha

### Kriterier för urval

- Sammansatta ekosystem
- Värdefull livsmiljö för rödlistade arter
- Hög grad av naturlighet
- Gränisar till värdefullt område utanför det statliga innehavet
- Gränisar till befintligt naturreservat

### Beskrivning av området

Nymyran består av en väldigt fin skogs- och myrmosaik av skiftande karaktär. Objektet ligger i anslutning till Luottäive fjällurskogsreservat ca 30 km söder om Jokkmokk. Skogen är flerskiktad, luckig och fläckvis hänglavrik och består av urskogsartad barrblandskog med inslag av löv. Gran är det dominerande trädslaget men här finns tall, björk, asp och sälg. Spridda gammeltallar och enstaka torrakor tornar upp sig här och där. Fältskiktet består av blåbär på de produktiva delarna medan smalbladigt gräs och fräken dominerar i de sumpigare delarna.

Brandhistoriken är svår att uppskatta men för omkring 150 år sen stod troligen lågorna i skyn. Död ved finns det gott om överallt i form av lågor, högstubbar och torrträ. Artlistan med vedsvampar är mycket fin och bevisar lågakontinuiteten med rosenticka och violmussling som karaktärsarter. En dimensionsavverkning för 80-100 år sedan har tagit bort en hel del gammeltallar och med dem har även de flesta brandljud försvunnit. Till största delen är dock området urskogsartat. Området visar också upp kulturspår, t ex finns två gamla huggarkojor troligen timrade av gamla torrakor. Det fanns kol på några av stockarna. En grov

gammal tall som hade spår av barktäkt åldersbestömdes till lite drygt 400 år.

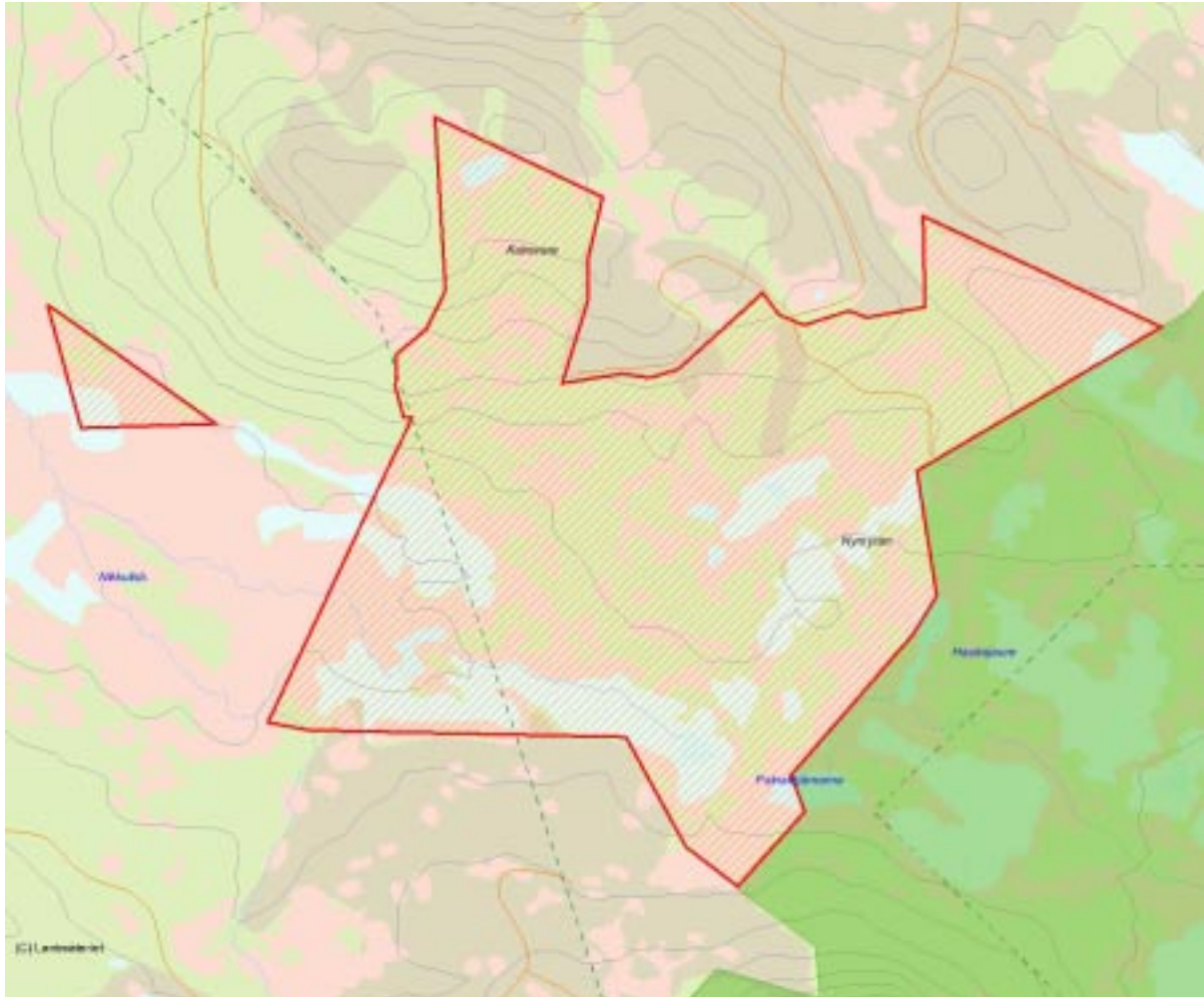


Urskogsartad barrblandskog med inslag av löv.

### Länsstyrelsens bedömning

Nymyrän är en skogs- och myrmosaik med huvudsakligen urskogsartad gran- och barrblandskog på fastmarksdelarna. Området är beläget i direkt anslutning till urskogsreservatet Luottäive. Naturvärdena och förhållandena är tämligen

lika i den mosaikartade norra delen av reservatet. Området har genomgående höga naturvärden som, om de ska bevaras och utvecklas genom naturlig succession, inte kan kombineras med att skogsbruk bedrivs i området.



Skala 1:30 000



## 3846 Snårbergen

Kommun	Överkalix	Totalareal	127 ha
Naturgeografisk region	29b , 30b	Areal land	126 ha
Objektskategori	U1	Areal vatten	0 ha
Markägare	Sveaskog	Areal produktiv skogsmark	125 ha
		Ovanför fjällnära gräns	0 ha
		Nedanför fjällnära gräns	125 ha
Areal värdekärna	70 ha	Areal skyddszon	0 ha
Areal utvecklingsmark	34 ha	Areal arronderingsmark	21 ha

### Kriterier för urval

- Större naturskog
- Värdefull livsmiljö för rödlistade arter
- Hög grad av naturlighet
- Berör befintligt Natura 2000-objekt
- Gränisar till värdefullt område utanför det statliga innehavet

### Beskrivning av området

Snårbergen är beläget mellan Pesaträsk och Svarträsk, ca 12 km ost-sydost om Överkalix. Området består av branta bergssluttningar som sluttar mot väster ner mot bäck och myr. Skogen är till största delen talldominerad och ofta mycket stamtät. Stora delar av området utgörs av brandpräglad, lövrik blandskog och inslaget av både björk och asp är bitvis betydande med lövträd av ansevärd dimensioner. Äldre plockhuggning har förekommit i merparten av området, men trots det har skogen överlag fina strukturer såsom stamtäthet, rikligt med lövträd och inslag av gamla överståndare. Minst påverkat är det i branterna där skogen är i stort sett orörd. Död ved finns jämnt spridd i området och utgörs mest av lövträdslågor och torrträd, men även i form av hotade brandstubbar och gamla tallågor. I området finns ett flertal impediment, ofta med urskogsartad skog.

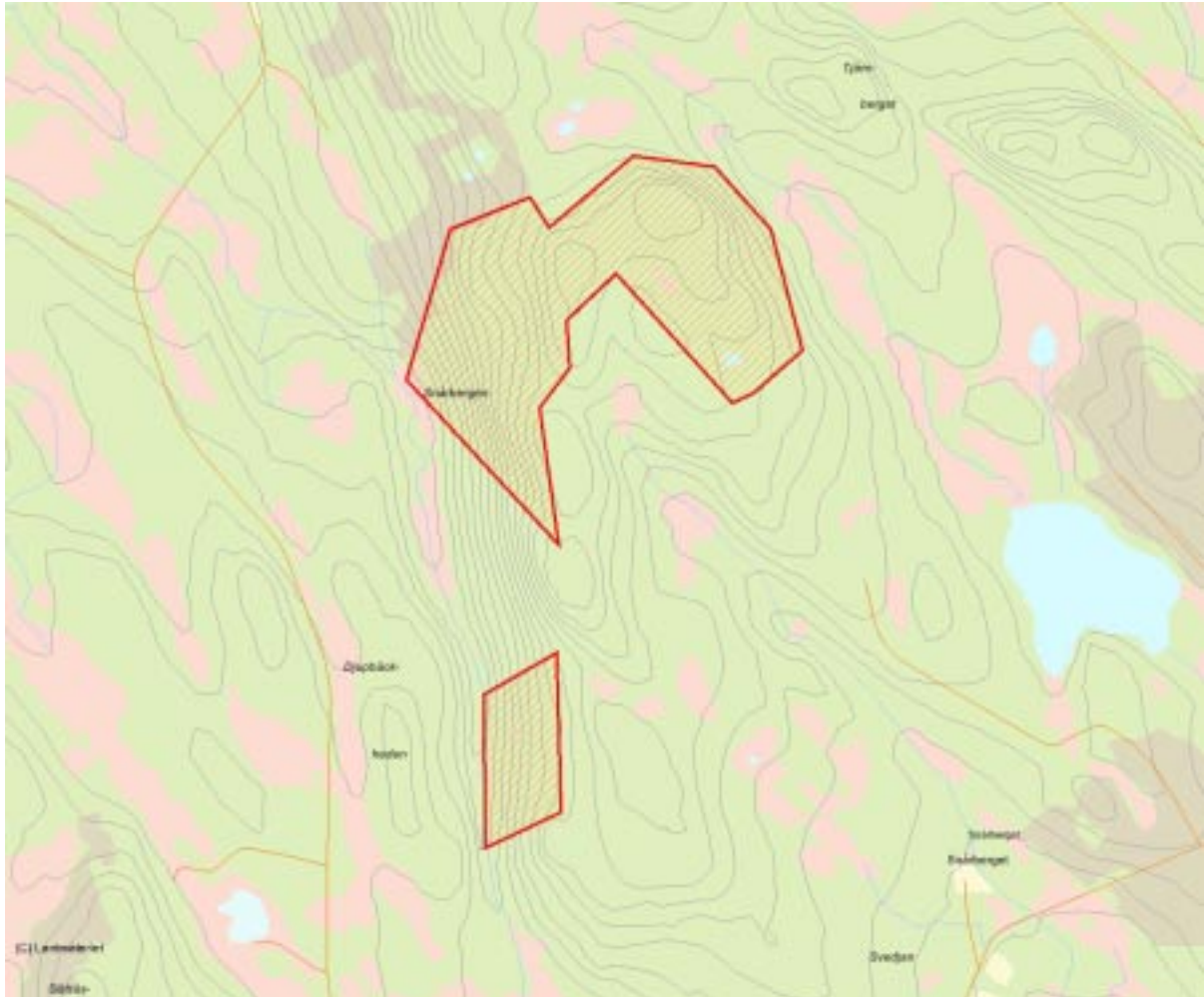


I de brantare partierna är tallskogen tydligt urskogsartad.

## Länsstyrelsens bedömning

Snårbergen är ett fint exempel på äldre lövrik successionsskog efter brand med höga naturvärden. Skogen är i stora delar urskogsartad och har bitvis karaktären av lövbränna. Ett större område med lövrik naturskog som Snårbergen

är viktigt för den biologiska mångfalden i skogslandskapet. Snårbergen har som helhet höga naturvärden som, om de ska bevaras och utvecklas genom naturlig succession, inte kan kombineras med att skogsbruk bedrivs i området.



Skala 1:30 000

## 3220 Norra Ätnakåbbå

Kommun	Jokkmokk	Totalareal	435 ha
Naturgeografisk region	32c	Areal land	430 ha
Objektskategori	U1	Areal vatten	6 ha
Markägare	Sveaskog	Areal produktiv skogsmark	316 ha
		Ovanför fjällnära gräns	0 ha
		Nedanför fjällnära gräns	316 ha
Areal värdekärna	313 ha	Areal skyddszon	0 ha
Areal utvecklingsmark	0 ha	Areal arronderingsmark	3 ha

### Kriterier för urval

- Större naturskog
- Värdefull livsmiljö för rödlistade arter
- Hög grad av naturlighet
- Berör föreslaget Natura 2000-objekt

### Beskrivning av området

Norra delen av berget Ätnakåbbå är ett fint område med skiftande skogstyper som ligger knappt 3 km öster om fjällurskogsreservatet Luottäive i Jokkmokks kommun. Området innefattar Ätnakåbbås norra sluttning och ett myrland med skogsholmar av varierande storlek. Ätnakåbbås nordsluttning täcks av en tät, produktiv granbränna med inslag av lövträd som asp och sälg. Skogen är stort sett helt opåverkad av skogsbruk och självgallring har börjat ske i de tätaste partierna. I fuktigare delar finns koncentrationer av granöverståndare samt gott om grövre granlågor. Lågor, gammelgranar och aspinslag ger skogen höga naturvärden. Runt myrarna i de lägsta delarna finns barrblandskogar där tallen dominerar på de torra åsarna och granen hittas runt bäckarna. Här är också ganska lövrikt med asp och sälg. Skrovellav är en karaktärsart och doftticken påträffas på flera sälgar. Fältskiktet består av frisk blåbärsristyp med inslag av fräken- och högörstyp. Markens produktivitet skiftar men i stora delar är den relativt hög. Död ved finns spritt i hela området, fläckvis rikligt. Området har brunnit för ca 150 år sen. På gammeltallarna och även på enstaka granar finns brandljud. Den största sammanhängande skogen finns i nordsluttningen på Ätnakåbbå

medan mindre skogsområden på plan mark finns spridda mellan myrarna. Området är variationsrikt och håller genomgående höga naturvärden.

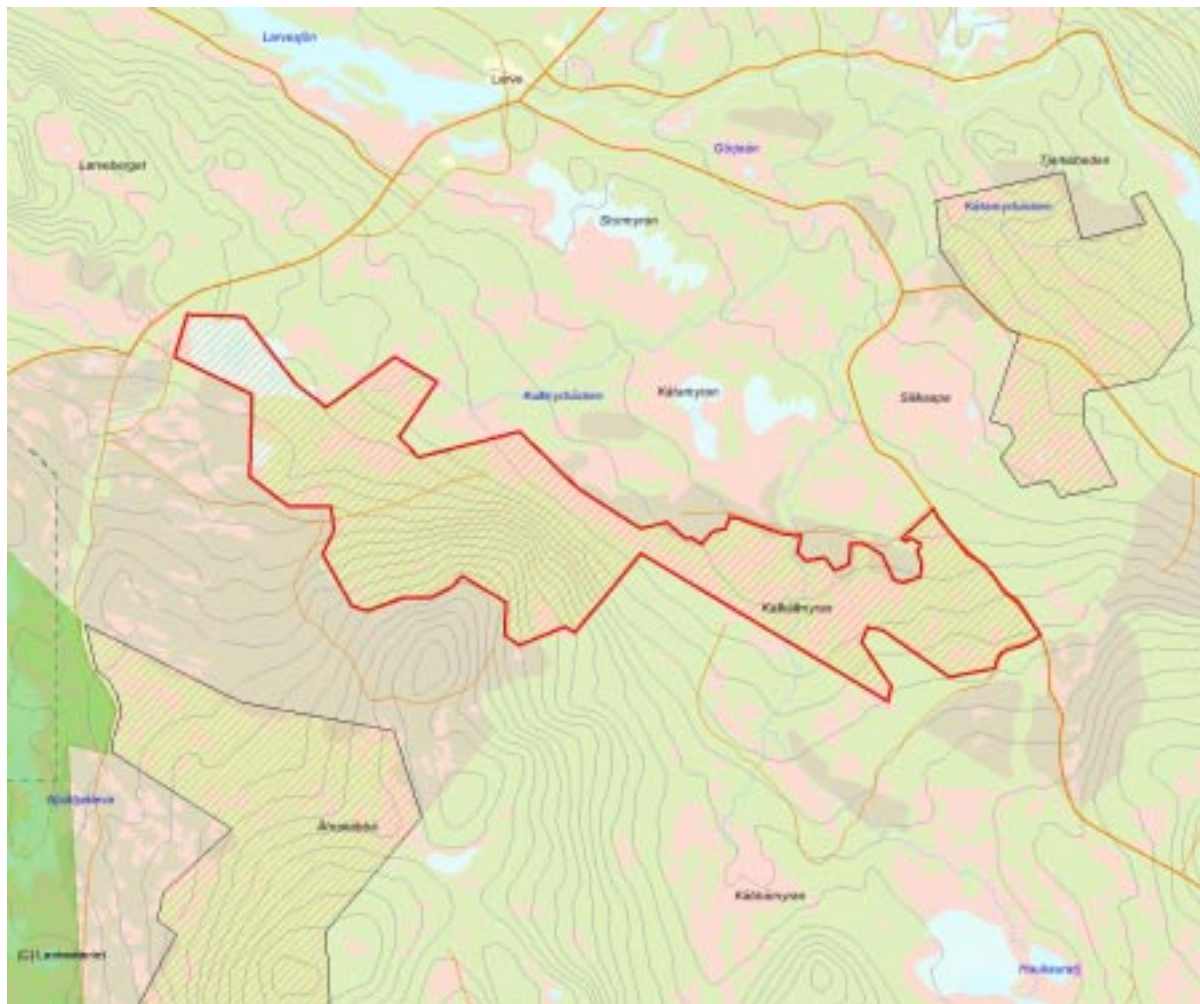


I de fuktigare partierna finns granöverståndare och gott om lågor.

## Länsstyrelsens bedömning

Norra Ätnakåbbå är ett skogsområde med höga naturvärden. Dessa bygger främst på områdets urskogsartade karaktär och omväxlande naturtyper. Ett urskogsartat område som Norra Ätnakåbbå har stor

betydelse för den biologiska mångfalden i skogslandskapet. Enligt Länsstyrelsens bedömning har området ett högt bevarandevärde och det är angeläget att det får ett långsiktigt formellt skydd.



Skala 1:50 000

## 3868 Kaddåive

Kommun	Arjeplog	Totalareal	1 832 ha
Naturgeografisk region	33h	Areal land	1 763 ha
Objektskategori	U2	Areal vatten	69 ha
Markägare	Fastighetsverket	Areal produktiv skogsmark	1 417 ha
		Ovanför fjällnära gräns	1 072 ha
		Nedanför fjällnära gräns	345 ha
Areal värdekärna	1 383 ha	Areal skyddszon	0 ha
Areal utvecklingsmark	26 ha	Areal arronderingsmark	7 ha

### Kriterier för urval

- Större naturskog
- Värdefull livsmiljö för rödlistade arter
- Hög grad av naturlighet
- Berör befintligt Natura 2000-objekt
- Gränisar till befintligt naturreservat

### Beskrivning av området

Kaddåive ligger i södra kanten av den stora förfjällsplatån som bildar vattendelare mellan Pite och Luleälvens vattensystem, alldeles vid Arvesjåkkås utlopp i Piteälven. Området ligger i väglöst land i vinkeln mellan Arvesjåkkå naturreservat och det stora skjutfältet RFN och tillika naturreservatet Udtja. Merparten av objektet ligger uppe på platån på över 550 meters höjd, och karakteriseras av lågproduktiv, impedimentartad höjdlägesskog. På lägre höjd ner mot Arvesjåkkå blir skogen mer produktiv. Där gör sig närheten till flottleden påmind genom att skogen är tydligt påverkad av plockhuggning. Sluttningen ner till Arvesjåkkå kläs av barrblandskog där granandelen ökar uppåt mot kanten av platån. Skogen är flerskiktad och olikåldrig som resultat av plockhuggningen och åldern mestadels ca 100-150 år med inslag av 200-250 åriga tallar, men inga riktigt gamla träd. Spåren efter plockhuggning avtar upp mot platån där skogarna är urskogsartade eller orörda. Trädslagsblandningen varierar men överlag dominerar björkrik barrblandskog eller grandominerad skog. Längs södra kanten av området, från Kaddåive och vidare ner mot sydöst är det mest tallskog. Längst i sydöst, i östra änden av sjön Sjukanjakaure

vid gränsen till skjutfältet, finns ett mycket säregnet område med savannliknande gles tallurskog på ljunghed.



Vy mot nordväst från Sjukanjakaures östra ände. Det stora berget i mitten är Vuolunåive.

## Länsstyrelsens bedömning

Området utgör en fortfarande intakt del av landskapet norr om Piteälven. De lågproduktiva skogarna är överlag urskogsartade och området hör naturligt ihop med urskogsområdena i Arvesjåkkå NR och Udtja NR. Arvesjåkkå är ett populärt sportfiskevatten i obrutet land. Det är viktigt att hålla skogen

intakt ända ner till jokken och inte försämra vildmarkskaraktären genom fortsatt avverkning av gammal skog längs vattendraget. Kaddåive har som helhet höga naturvärden som, om de ska bevaras och utvecklas genom naturlig succession, inte kan kombineras med att skogsbruk bedrivs i området.



Skala 1:100 000

# 4576 Övre Piteälven

Kommun	Arjeplog	Totalareal	8 177 ha
Naturgeografisk region	33h	Areal land	5 809 ha
Objektskategori	Fj	Areal vatten	2 368 ha
Markägare	Fastighetsverket	Areal produktiv skogsmark	2 798 ha
		Ovanför fjällnära gräns	356 ha
		Nedanför fjällnära gräns	2 442 ha
Areal värdekärna	3 050 ha	Areal skyddszon	0 ha
Areal utvecklingsmark	2 035 ha	Areal arronderingsmark	64 ha

## Kriterier för urval

- Större naturskog
- Särskild betydelse för friluftsliv
- Hög grad av naturlighet
- Berör befintligt Natura 2000-objekt
- Gränisar till värdefullt område utanför det statliga innehavet
- Gränisar till befintligt naturreservat

## Beskrivning av området

Från sjön Vuolvojaure i öster och uppströms Piteälven till sjön Vuolle Måskejaure finns längs norra sidan av älvdalen ett obrutet skogsbälte från lågfjällsplatån Säitevare och ner till älvstranden. Landskapsbilderna är intakt längs en drygt 20 km lång sträcka och domineras av bergsbranter som i de lägre delarna kläs av stora sammanhängande tallskogsarealer. I området ingår också en arkipelag av tre stora och ett stort antal mindre, skogklädda öar i älven och sjön Saddajaure. Öarna är flacka och helt skogklädda, och den största ön, Iekalsuoloi, är ca 5 km lång och 1,5 km bred. Hela området domineras av brandpräglad tallskog. Skogar som till stora delar är ca 130-150 år och mer eller mindre likåldriga och sannolikt förnygrade efter en större skogsbrand någon gång mellan 1830 och 1850. Skogarna längs älven är i regel genomhuggna och saknar högre naturvärden men insprängt finns större och mindre blockrika avsnitt med gammal urskogsartad tallskog. Längre upp från älven, där lutningen blir större minskar skogsbrukspåverkan och skogen övergår i urskogsartad tallskog av fjällkaraktär. Kalhyggen och ungskogar saknas i området som är helt obrutet. Enda undantaget är ett litet område med ca 60-årig tallungskog norr om Seidegava i östra delen av området. Sammantaget är uppskattningsvis ca 50-55% av skogen i området urskogsartad eller har så höga naturvärden att den kan klassas som värdekärna. Merparten av denna skog är oindeland. Skogarna i området är hänslavsrika och av betydelse för rennäringen. Områdets främsta värden ligger, förutom i delar av området med urskogsartad

tallskog, i det storslagna landskapet med obrutna, väglösa skogsvidder längs älven, inramade av lågfjällsplatån och dess branta sluttningar. Området ligger längs den norra kanten mot gränsen till obrutet fjäll. En väg går över älven vid Seidegava och går sedan österut till bosättningen i Rävudden. Detta är den sista vägen på norra sidan älven och västerut fortsätter väglöst, obrutet land fram till Piteälvens källflöden vid norska gränsen, drygt 100 km mot nordväst.



Övre Piteälven är ett väglöst, obrutet skogsområde längs Piteälven. Vy västerut från Alek.

## Länsstyrelsens bedömning

Området ligger längs norra kanten mot gränsen för obrutet fjällområde, och har som obrutet, väglöst område mycket höga biologiska värden. Den outbyggda Piteälven är viktig för rekreation och friluftsliv inte minst för sportfiskare och Övre Piteälven har en stor potential för rörligt friluftsliv och fisketurism genom sin obrutna vildmarkskaraktär och det

storslagna landskapet längs älven. Övre Piteälven är en del av den sammanhängande fjällnära ur- och naturskogen, vilket är vårt lands mest värdefulla skogsområde ur naturvårdssynpunkt. Övre Piteälven har som helhet höga naturvärden som, om de ska bevaras och utvecklas genom naturlig succession, inte kan kombineras med att skogsbruk bedrivs i området.



Skala 1:200 000



# 2544 Kåtamyrbäcken

Kommun	Jokkmokk	Totalareal	202 ha
Naturgeografisk region	32c	Areal land	202 ha
Objektskategori	U1	Areal vatten	1 ha
Markägare	Sveaskog	Areal produktiv skogsmark	159 ha
		Ovanför fjällnära gräns	0 ha
		Nedanför fjällnära gräns	159 ha
Areal värdekärna	154 ha	Areal skyddszon	0 ha
Areal utvecklingsmark	0 ha	Areal arronderingsmark	5 ha

## Kriterier för urval

- Större naturskog
- Värdefull livsmiljö för rödlistade arter
- Hög grad av naturlighet
- Berör föreslaget Natura 2000-objekt

## Beskrivning av området

Kåtamyrbäcken är belägen ca 3 km ost-sydost om Larve vid Görjeån, 19 km väster om Vuollerim, i Jokkmokks kommun. Objektet kan till största delen betraktas som riktig tallurskog. Flera tallar med brandljud finns, framför allt söder om vägen. Den äldsta tallen torde vara runt 300 år och är cirka 2 meter i omkrets. Andelen död ved är mycket stor. Massvis med vindfällen och lågor finns överallt. Det mest frapperande är den otroliga mängden torrträd som finns i hela området. Genom området rinner flera små bäckar samt en större. Invid dessa är skogen något bördigare och där växer gran, björk och en del asp. Största delen av detta område utgörs av mindre kullar och åsar med stora och små flyttblock. På södra sidan Kåtamyrbäcken utbreder sig stora partier med stenskravel och impedimentsmark, där tallarna står betydligt glesare. I överlag är området lågproduktivt med blåbär, lingon och lav som markskikt. Hänglavar ses sporadiskt i träden. På norra sidan den största bäcken är marken hedartad, men med mycket stor andel död ved, mestadels vindfällen. Smärre områden med tätstammig stavatallskog finns på några av åsarna

och kullarna.

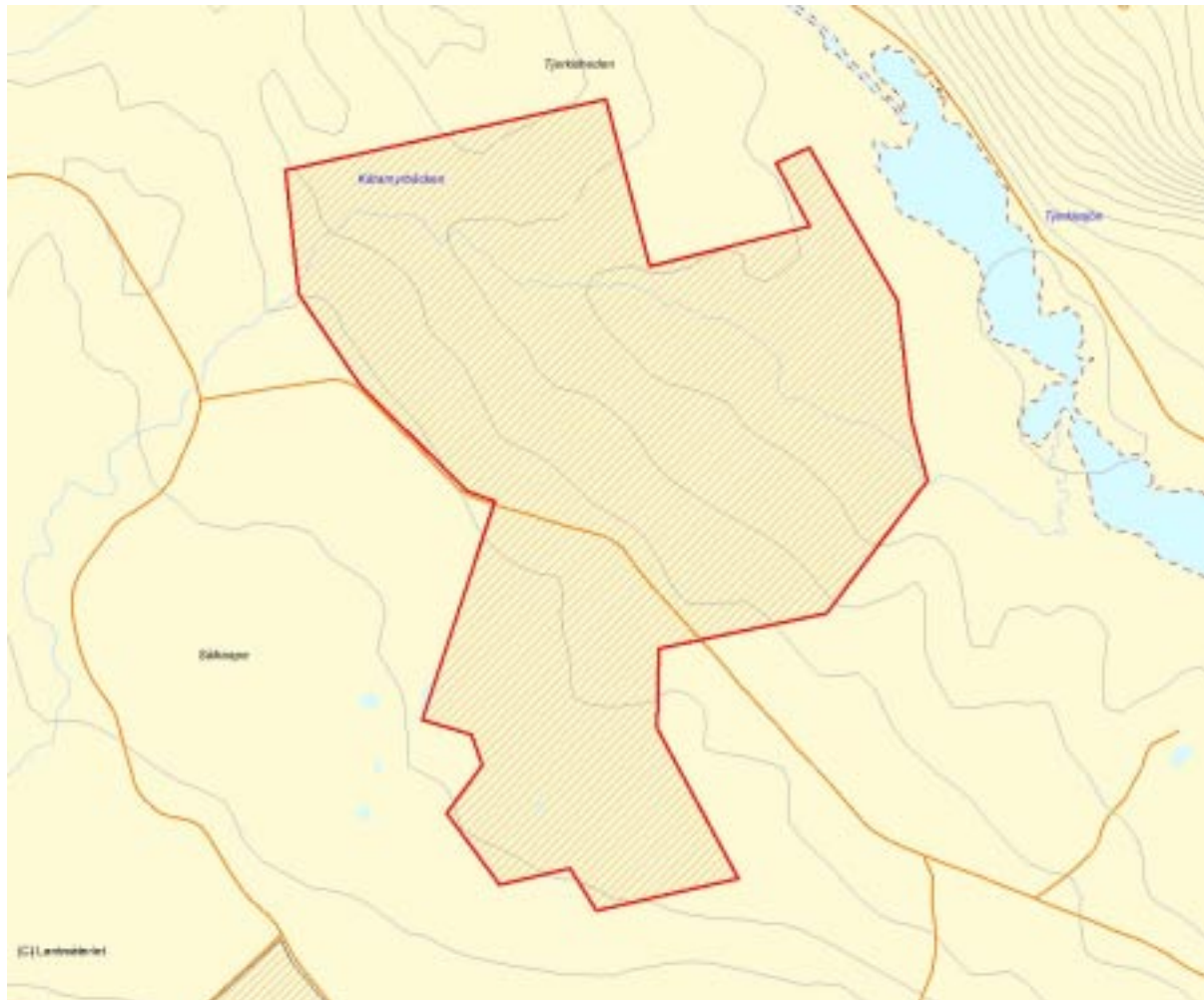


Opåverkad flerskiktad tallurskog med stavakarakter. Andelen död ved är hög i området.

### Länsstyrelsens bedömning

Kåtamyrbäcken är ett svagt sluttande område med mestadels tallskog med tydlig urskogskaraktär och riklig förekomst av torrträd, vindfällen, brandljud, lågor, kolade stubbar, flerhundraåriga tallar och stavatallskog.

Tillsammans med storleken bildar detta ett objekt med ett mycket högt naturvärde som, om de ska bevaras och utvecklas genom naturlig succession, inte kan kombineras med att skogsbruk bedrivs i området.



Skala 1:20 000

## 3874 Båksåvierah

Kommun	Arjeplog	Totalareal	37 ha
Naturgeografisk region	33h	Areal land	31 ha
Objektskategori	U2	Areal vatten	6 ha
Markägare	Fastighetsverket	Areal produktiv skogsmark	31 ha
		Ovanför fjällnära gräns	31 ha
		Nedanför fjällnära gräns	0 ha
Areal värdekärna	29 ha	Areal skyddszon	0 ha
Areal utvecklingsmark	0 ha	Areal arronderingsmark	2 ha

### Kriterier för urval

- Mindre naturskog
- Hög grad av naturlighet
- Berör befintligt Natura 2000-objekt
- Gränisar till befintligt naturreservat

### Beskrivning av området

Båksåvierah ligger ca 45 km NNV om Arjeplog, invid norra änden av den långsmala fjällsjön Rappen. Objektet utgörs av ett mindre skogsområde i kant med det stora naturreservatet Hornavan-Sädvajaure och som till karaktär och naturvärde inte synbart skiljer sig från angränsande skog i reservatet. Skogen består av gammal, flerskiktad och olikåldrig, fjällnära tallskog med gott om 200-300-åriga tallar och god tillgång på grövre tallågor. Skogen är oindelad och avgränsas mot sydost av ett ca 300 ha stort, ca 30-40 år gammal hygge med dålig förnygring, mot väster av reservatet och mot nordost av sjön Rappen. Båksåvierah utgör den enda kvarvarande biten gammelskog mellan reservatet och det stora hygget, som delvis går in i reservatet söder om objektet.

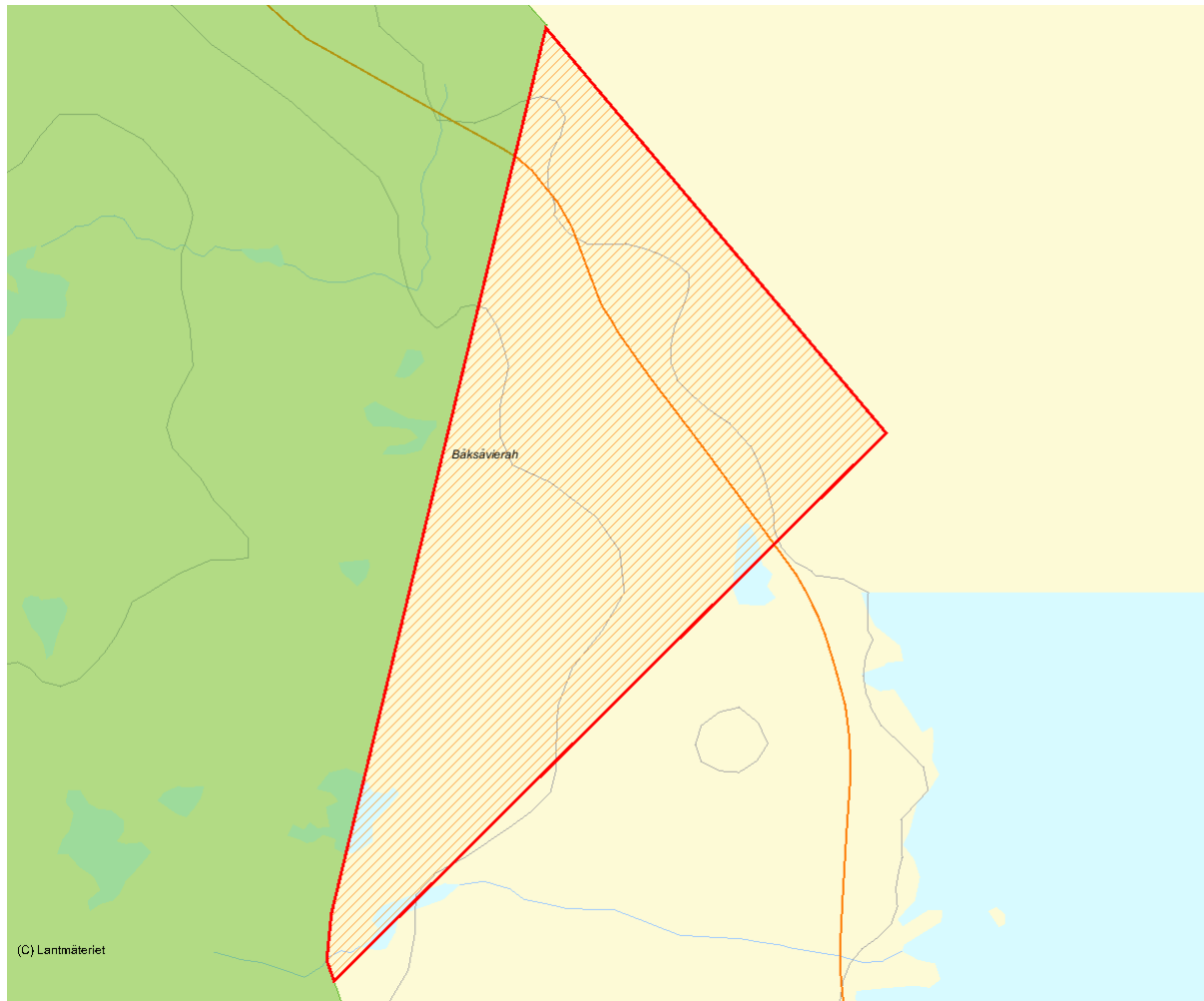


Området avgränsas i sydöst av ett stort kalhygge. Västerut flyter objektet ihop med naturreservatet.

## Länsstyrelsens bedömning

Båksåvierah är ett fjällnära tallskogsområde med höga naturvärden. Det finns gott om gamla tallar i 200-300-årsåldern och liggande död ved. Skogen har en naturlig flerskiktad struktur och dess karaktär och naturvärden skiljer sig inte synbart från skogen i angränsande naturreservat. Skogen är oindelad för skogsbruk och gränsar mot ett stort,

gammalt hygge med misslyckad föryngring. Båksåvierah hör naturligt ihop med skogen i angränsande reservat och vid en revidering av reservatsgränsen bör objektet inkluderas så att reservatet får en tydlig och mer logisk gräns mot det stora hygget ända ner till sjön Rappen. Områdets naturvärden kan ej bevaras om skogsbruk bedrivs i området.



Skala 1:10 000

## 3892 Vattåive

Kommun	Arjeplog	Totalareal	574 ha
Naturgeografisk region	33h	Areal land	487 ha
Objektskategori	U2	Areal vatten	87 ha
Markägare	Fastighetsverket	Areal produktiv skogsmark	478 ha
		Ovanför fjällnära gräns	478 ha
		Nedanför fjällnära gräns	0 ha
Areal värdekärna	445 ha	Areal skyddszon	0 ha
Areal utvecklingsmark	0 ha	Areal arronderingsmark	33 ha

### Kriterier för urval

- Större naturskog
- Hög grad av naturlighet
- Berör befintligt Natura 2000-objekt
- Gränisar till befintligt naturreservat

### Beskrivning av området

Området består av berget Vattåives västra sluttning ner mot sjön Rappen, ca 45 km nord-nordväst om Arjeplog. Det är ett utvidgningsförslag till det stora fjällskogsreservatet Tjeggelvas. Området är en del av det stora obrutna skogsområdet som omotiverat hamnat utanför vid avgänsningen av reservatet. Skogen på Vattåive är till större delen talldominerad med betydande inslag av klent löv, främst björk men även en del asp, och har tydlig fjällskogskaraktär. Skogen skiljer sig vid en hastig blick inte synbart från den angränsande skogen i reservatet och den är i stora delar dock inte opåverkad av skogsbruk. Den högre liggande skogen är mer eller mindre opåverkad av skogsbruk medan den längre ner närmare sjön och närmast vattendraget Rappenjäkkå är dimensionsavverkad vilket har lett till en gles förekomst av gamla tallar över 250 år. Bitvis har under senare år också stormfällda träd tagits ut i stor omfattning och centralt i området finns två mindre avverkningsområden. Områdets främsta värden ligger i det stora obrutna skogslandskapet som till större delen ligger inom reservatet. Betydande delar av skogen i området är urskogsartad eller t o m orörd. Hyggerna på ömse sidor Rappen är de västligaste i Piteälvens

avrinningsområde, strax öster om Vattåive, därefter breder obrutna skogar och fjällområdet ut sig.



Tallskogen på Vattåive. Inte långt ovanför ligger barrskogsgrensens.

