

2777 Kårsberget

Kommun	Hofors	Totalareal	51 ha
Naturgeografisk region	27	Areal land	50 ha
Objektskategori	U1	Areal vatten	0 ha
Markägare	Sveaskog	Areal produktiv skogsmark	50 ha

Areal värdekärna	41 ha	Areal skyddszon	0 ha
Areal utvecklingsmark	5 ha	Areal arronderingsmark	4 ha

Kriterier för urval

- Större naturskog
- Särskild betydelse för friluftsliv
- Berör befintligt Natura 2000-objekt
- Ingår i ett kluster av värdefulla områden

Beskrivning av området

Området utgörs av själva Kårsberget som ligger 2 mil SV om Hofors i Gävleborgs läns södra del. Området utgörs av blockrika nord- och ostsluttningar, en plåtå med hållmark, lättgången terräng på frisk mark, samt fuktig mark. På plåtån växer en hållmarkstallskog av skarp och torr ristyp. Branten och östsluttningen samt det låglänta partiet mot vägen i norr domineras istället av blandskog med björk, asp och gran. Resten av området består i huvudsak av barrblandskog av tall och gran på frisk mark med 10-20 % björk och visst inslag av asp och sälg. I hållmarkstallskogen finns senväxta tallar och det är sparsamt med död ved. I barrblandskogen dominerar tall. Det stora antalet minst 200-åriga tallar med grova grenar ger sin karaktär åt större delen av barrblandskogen. Två mindre områden som inte är naturskogsartade har tagits med för att avgränsa mot vägen. I väster gränsar statens innehav till ett privat skifte där ca 16 ha naturskogsartad barrskog med spår från kolningsverksamhet ansluter till skogen på Kårsberget. Nio ha, av Kårsbergets föreslagna 51 ha, var fram till mitten av 1990-talet Domänreservat och var också klassat till klass 3 i urskogsinventeringen från 1982. Där beskrivs beståndshistoriken för Domänreservatet; "Med största sannolikhet har området avverkats för kolning på sekelskiftet. En kolbotten som idag har 70-årig skog vittnar om denna aktivitet. Det mesta av

"klenvirket" togs troligen tillvara medan spridda äldre tallar och enstaka granar lämnades. Området har därefter lämnats orört och bär idag 70-årig skog med äldre knotiga tallar i åldern 200 år." Det är möjligt att denna historik även gäller för stora delar av det nu avgränsade området.



Flera gamla tallar med mer eller mindre slät bark hittar du på Kårsberget.

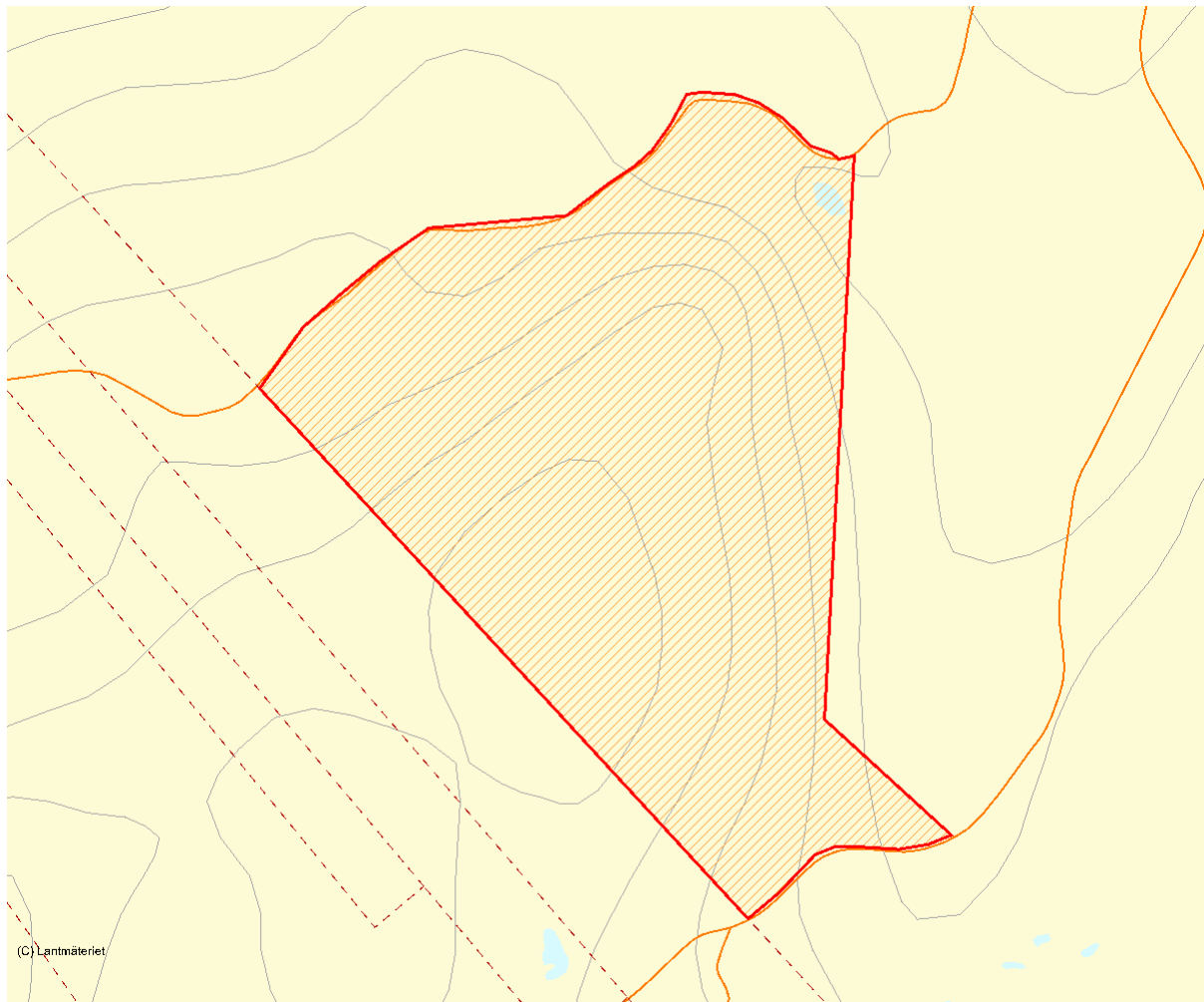
Länsstyrelsens bedömning

För att vara i denna sydliga del av länet med mycket lång historia av skogsbruk, hyser området höga naturvärden. Dessa är knutna till det stora antalet gamla tallar med grova grenar men också det ställvis stora inslaget av löv. Ca 3 km söderut ligger naturreservatet Bärsåns domänreservat med urskogsartad barrblandskog. I övrigt

finns det inte mycket skyddad skog i denna del av länet och det är därför angeläget att skydda ett skogsområde med så höga naturvärden som Kårsberget. En del av området ingår i nätverket Natura 2000 och ska åtnjuta ett ändamålsenligt skydd. Länsstyrelsen bedömer att det avgränsade området bör skyddas som naturreservat.

Källor

1. Naturskogar i Gävleborgs län - en inventering av urskogsartade skogar. Länsstyrelsen 1982. 2. Nihlén, P. 1996. Domänreservat. AssiDomän Skog & Trä AB, Hedemora skogsförvaltning.



Skala 1:10 000

2822 Gråberget

Kommun	Gävle	Totalareal	21 ha
Naturgeografisk region	26	Areal land	21 ha
Objektskategori	K	Areal vatten	0 ha
Markägare	Fortifikationsverket	Areal produktiv skogsmark	21 ha

Areal värdekärna	8 ha	Areal skyddszon	0 ha
Areal utvecklingsmark	10 ha	Areal arronderingsmark	2 ha

Kriterier för urval

- Sammansatta ekosystem
- Särskild betydelse för friluftsliv

Beskrivning av området

Gråberget ligger vid Bönan, en dryg mil nordost om Gävle. Det är ett bergigt kustområde där kalt berg stupar brant ned i havet. Klipporna är ca 15 m höga men ofta uppdelade i avsatser. På flera ställen i berget finns också små grottor och skrevor. Gråberget hyser en mycket särpräglad och intressant vegetation. På de sydvända öppna klipporna och hållarna finns en ovanligt välutvecklad och kalkpåverkad klippängsflora. Till karaktärsarterna hör blodnäva, gulmåra, fältmalört, flockfibbla, ljung, tjärblomster och getrams. Hit hör också de små klippspringsormbunkarna svartbräken, gaffelbräken och murruta. Den senare har här sin enda förekomst i kommunen och är bara känd från ytterligare två lokaler i länet. Snäckfaunan är också rik och ovanlig med t ex mindre kristallsnäcka, Vitrea contracta, och löksnäcka, Oxychilus alliarius. Ovanför de öppna klipporna breder gammal vresig hållmarkstallskog med grova tallar ut medan det längre in vidtar gammal blandbarrskog. På fuktigare partier växer klibbal, sälg, rönn och även grova aspar. Död ved finns spritt i området, främst torrakor men även en del lågor. Området har tidigare varit en militär försvarsanläggning, vilket bl a medfört att en del av de naturliga klipporna

sprängts bort. Den havsstrand som finns består av grus och klappersten och är i stort sett vegetationslös.



På Gråberget finns gammal hållmarkstallskog och mycket särpräglad och intressant vegetation.

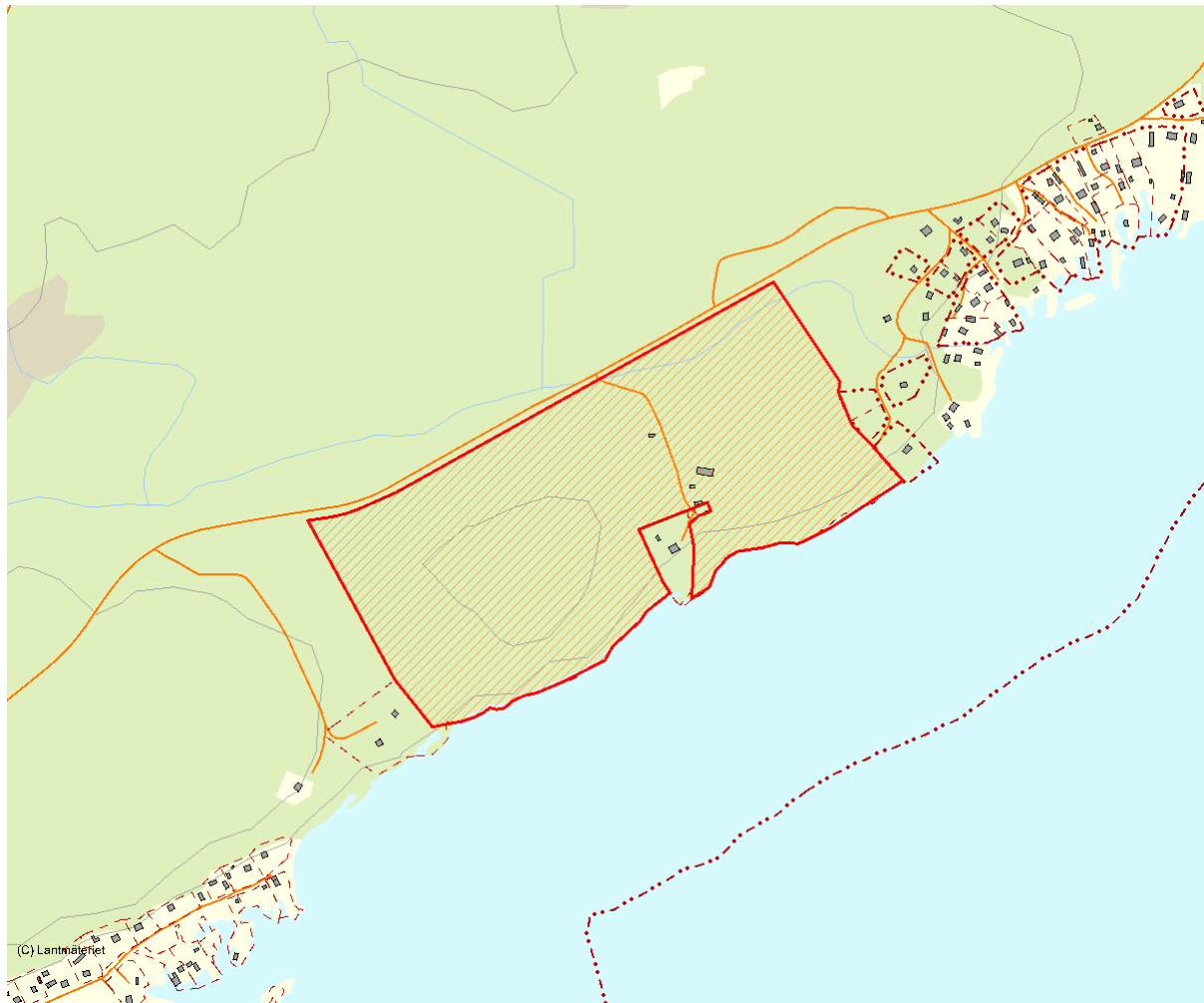
Länsstyrelsens bedömning

Den välutvecklade klippängsvegetationen har med avseende på artsammansättning och omfattning ingen motsvarighet i länet. Den gamla hällmarkstallskogen är mycket värdefull och hänger samman med gammal skog på kommunens mark.

Området erbjuder också vacker utsikt över havet utanför Gävle och har stor potential som friluftsområde. Länsstyrelsen bedömer att det är ytterst viktigt att Gråberget får ett långsiktigt skydd som naturreservat.

Källor

1. Gråberget - från militärt skyddsområde till natur- och friluftsområde, Gävle kommun 1997 . 2. Åberg, C. Ståhl, P. Jansson, S. & Sjöberg, G. 1998, Stadens natur. Skriftserien Natur & Kultur i Gävle. 3. Värdefull natur i Gävleborg - Naturvårdsprogram. Länsstyrelsen Gävleborg. Rapport 1997:12.



Skala 1:10 000

2783 Ålkarstjärnarna

Kommun	Ovanåker	Totalareal	148 ha
Naturgeografisk region	28b	Areal land	144 ha
Objektskategori	U1	Areal vatten	4 ha
Markägare	Sveaskog	Areal produktiv skogsmark	101 ha

Areal värdekärna	31 ha	Areal skyddszon	0 ha
Areal utvecklingsmark	72 ha	Areal arronderingsmark	10 ha

Kriterier för urval

- Sammansatta ekosystem
- Representativt för regionen
- Särskild betydelse för friluftsliv
- Hög grad av naturlighet
- Gränsar till värdefullt område utanför det statliga innehavet

Beskrivning av området

På en höjdplatå ca 330 m ö h och bara 2,5 km från gränsen till Dalarnas län ligger ett opåverkat myrkomplex med rikt fågelliv som har klass 1 i våtmarksinventeringen. Golfersmyran - Lomtjärnen bildar en mosaik av myrar, fastmark och ett 20-tal tjärnar. Myrarna ligger avskilt och har inte påverkats av dikning. Utmärkande är rikedom av tjärnar. Berggrunden i området består av sedimentgnejs. Myrkomplexet omgärdas av äldre tallskog på moränkullar och grandminerade fuktdrog och myrstråk. Av ovanstående beskrivning av klass 1-objektet berörs staten av den västra delen; våtmarken kring Hälltjärnen. Terrängen växlar mellan normal och rikblockig. Storblickig terräng förekommer och blocksänkor finns i fastmarkskanter sydväst om Golfersmyran. Tallskogen är brandpräglad. I vissa bestånd och i en del myrkanter har tallöverståndare med brandljud påträffats. En borning i brandljud visade att senaste branden inträffade någon gång mellan åren 1900 och 1920. Hela området är påverkat av dimensionsavverkningar som troligen ägde rum i slutet av 1800-talet. Detta är orsaken till att förekomsten av överståndare och död ved är lägre än i en urskogsartad skog. I vissa bestånd, ofta i de blockiga delarna, ger dock tallar äldre än 200 år sin prägel åt skogsstrukturen. Vissa delar är sannolikt påverkade av gallringar på 1960-talet eller tidigare. Sentida påverkan i form av gallring, avverkning eller skogsbilvägar saknas i ett område

som är mer än 800 ha stort (arealen avser även andra markägare än staten). I väster avgränsas objektet av en väg och mot vägen finns en del arronderingsmark. Området ligger till största delen på Stora Ensos mark men en betydande del som omfattar västra delen av den värdefulla våtmarken och den äldre skogen ägs av Sveaskog.



På moränkullar vid Ålkarstjärnarna ligger stora arealer med tallnatturskog.

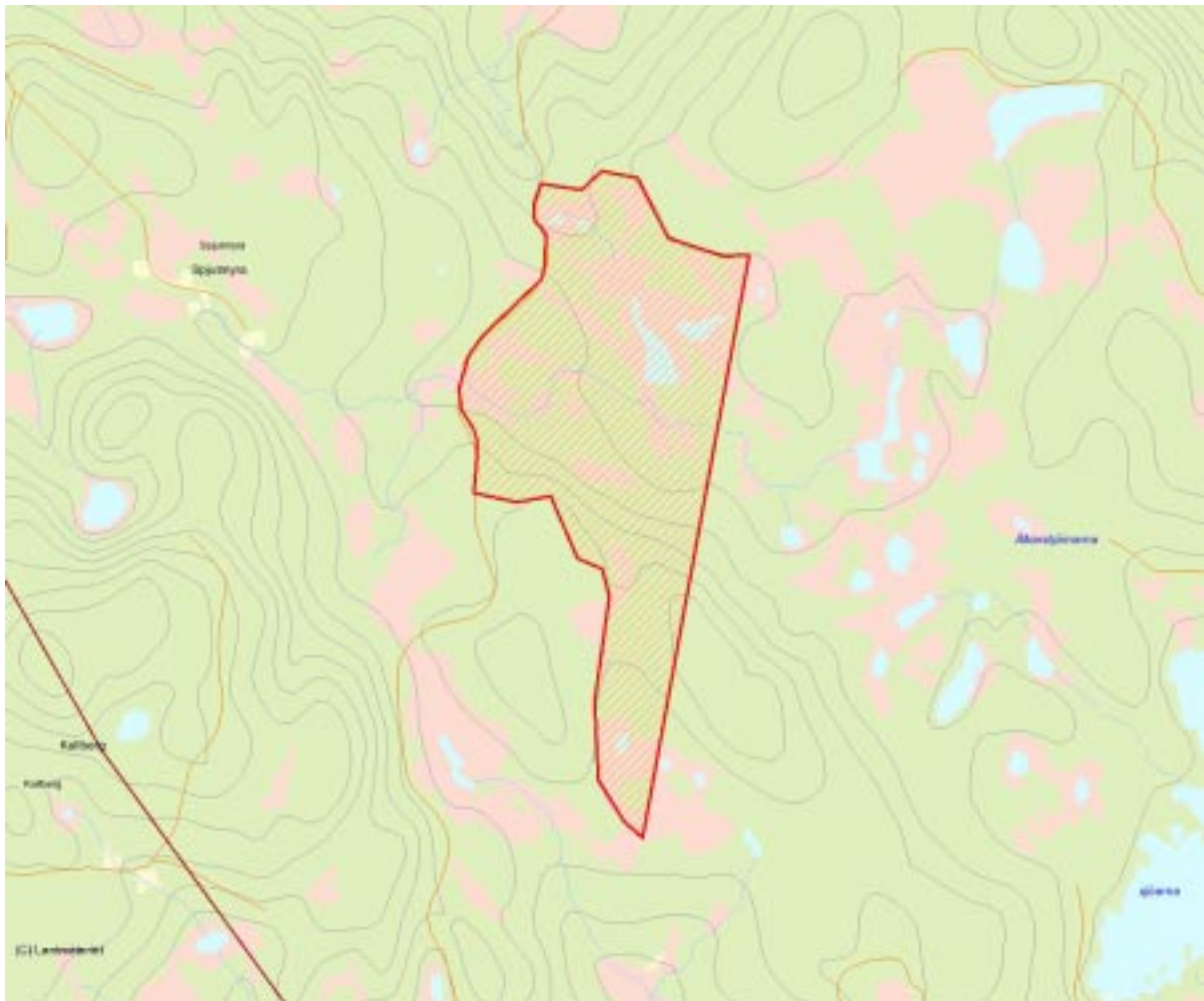
Länsstyrelsens bedömning

Kärnan i området utgörs av ett myrkomplex där fattigkärr och mossvegetation dominerar helt. Höga ornitologiska värden har rapporterats i tidigare inventeringar. Myrkomplexet är klass 1 i våtmarksinventeringen. Insprängt i våtmarken samt runt om denna ligger ett vidsträckt område med tallnurskog och äldre tallskog på moränkullar och några grandominerade fuktstråk. Den större delen av den skogliga

värdekärnan ligger på mark som angränsar till det statliga innehavet. Området är obrutet och i de centrala delarna är det ca 1,7 km till närmsta väg vilket är mycket ovanligt i länet (avser hela området). Områdets främsta bevarandevärden är knutna till våtmarken och karaktären av vildmark och obrutet skogslandskap. Länsstyrelsen bedömer att det avgränsade området bör skyddas som naturreservat.

Källor

1. Jacobson, C. , Gustafsson, L-E., Furberg, O. & Willén, E. 2002. Stora sammanhängande områden av gammal skog i norra Sverige. En rapport för Naturvårdsverket och Länsstyrelsen i Ac, Bd, S, W, X, Y och Z län. Metria Miljöanalys, Stockholm. 2. Riksintressen i Gävleborgs län. Länsstyrelsen Gävleborg, rapport 2003:9 (Riksintresse för naturvård, N112). 3. Ståhl, P. 1985. Skyddsvärda myrar i Gävleborgs län. Länsstyrelsen Gävleborg, rapport 1985:2 . 4. Våtmarksinventering i Gävleborg. Länsstyrelsen Gävleborg, rapport 2001:7. 5. Värdefull Natur i Gävleborg, Naturvårdsprogram. Länsstyrelsen i Gävleborg. Rapport 1997:12.



Skala 1:30 000

2789 Nybobäcken

Kommun	Bollnäs	Totalareal	15 ha
Naturgeografisk region	28b	Areal land	15 ha
Objektskategori	Ho	Areal vatten	0 ha
Markägare	Sveaskog	Areal produktiv skogsmark	15 ha

Areal värdekärna	10 ha	Areal skyddszon	4 ha
Areal utvecklingsmark	0 ha	Areal arronderingsmark	0 ha

Kriterier för urval

- Mindre naturskog
- Värdefull livsmiljö för rödlistade arter
- Gränsar till värdefullt område utanför det statliga innehavet

Beskrivning av området

Nybobäcken faller ut i Galvån strax öster om Galvsjön, som ligger ca 7 km SV om Arbrå i Hälsingland. Från utloppet och tre kilometer uppströms går bäcken genom skogsmark och igenväxande kulturmarker. I det avgränsade området rinner även en liten bäck som ansluter till Nybobäcken. Skogen i området är en delvis dikad och gallrad sumpskog dominerad av 100- till 150-årig gran och med inslag av tall, björk och sälg. Marken är fuktig med förekomst av bl a bollvitmossa. Bäckens närvaro bidrar till hög luftfuktighet i bestånden. Hela området är rikt på granlågor, speciellt kring Nybobäcken. Mängden granlågor som finns efter bäcken beror bl a på att bäcken svämmas över på vintern och orsakar sk isbränna då isen fryser på marken och rötterna inte får tillgång till syre. Vid en bedömning av skogsstrukturen tillhör området inte de mest skyddsvärda skogarna i länet. Skogen kring Nybobäcken är dock en viktig växtplats för flera sällsynta och rödlistade vedsvampar. Bl a har taigaporing (akut hotad), blackticka (sårbar), ulltickeporing (sårbar) och gräddticka (missgynnad) påträffats i området. Där finns också häckande tretåig hackspett och slaguggla. Det avgränsade

området gränsar till ett biotopskyddsområde som omfattar 2,7 hektar.



Nybobäcken rinner genom en gransumpskog där taigaporing har påträffats.

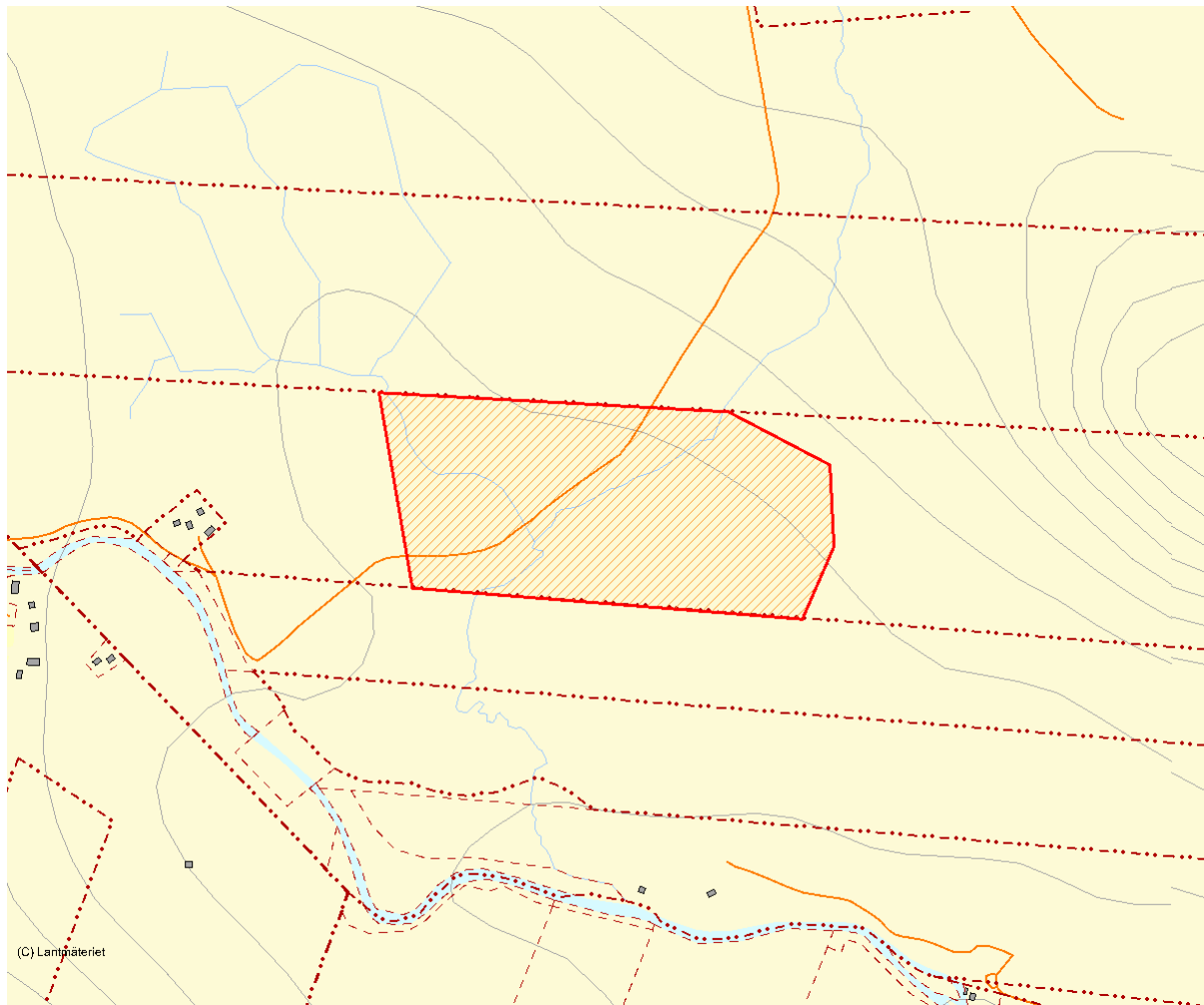
Länsstyrelsens bedömning

Området utgör en av tre växtplatser i Sverige för taigaporing. Det enda övriga nordiska fyndet man känner till är i Pisavaara nationalpark i norra Finland. Arten är utomordentligt sällsynt i Europa. Därför är det uppenbart att Gävleborgs län har ett stort

ansvar för taigaporingens bevarande i Europa. Artdatabanken bedömer att de svenska lokalerna bör säkerställas och detaljinventeras för att fastställa populationernas storlek. Därför anser Länsstyrelsen att Nybobäcken bör skyddas som naturreservat.

Källor

1. Edman, M. & Strid, Å. 1991. Fynd av sällsynt taigaporing, *Inonotus subiculosus*. Jordstjärnan 12:27-32 . 2. Artdatabanken 2000-07-10. Faktablad: *Inonotus subiculosus* - taigaporing. Förf. Karl-Henrik Larsson 1997. 3. Värdefulla skogar i Gävleborg. Länsstyrelsen Gävleborg. Rapport 1999:4. 4. Delin, A. Inventeringsuppgift 1994-10-04. 5. Edman, M. Inventeringsuppgift 2003-12-04.



Skala 1:10 000

2774 Rännkullarna

Kommun	Hudiksvall	Totalareal	63 ha
Naturgeografisk region	28b	Areal land	63 ha
Objektskategori	U1	Areal vatten	0 ha
Markägare	Sveaskog	Areal produktiv skogsmark	63 ha

Areal värdekärna	35 ha	Areal skyddszon	0 ha
Areal utvecklingsmark	20 ha	Areal arronderingsmark	8 ha

Kriterier för urval

- Större naturskog
- Artrik
- Värdefull livsmiljö för rödlistade arter
- Ingår i värdefull barrskogstrakt

Beskrivning av området

I södra Hälsingland ca 8,5 km SV om Enånger, sticker bergstopparna Rännkullarna upp ca en mil från kusten. Den högsta toppen når 320 m ö h. Sydslutningen på Rännkullarna är fortfarande skogbevuxen medan grannberget Storåsen som bedömdes vara klass 2 i Urskogsinventeringens rapport 1982 avverkades i början av 1980-talet. Högsta kustlinjen är utbildad 240 m ö h på berget. Stora delar ligger alltså över högsta kustlinjen. I området finns flera mycket branta partier och höga lodytor samt djupa dalar. På Rännkullarnas toppar och sydsluttning växer 100 till 120-årig lövrik barrnaturskog, detta på frisk mark på osvallad morän. Gammal tallskog av hållmarkskaraktär finns på topparna och på de svallade nedre delarna av sluttningen. Äldre bestånd mer påverkade av skogsbruk finns insprängda i barrnaturskogen. I de två dalgångarna och längst ned i sluttningen har skogen avverkats för ca 20 år sedan. Där växer idag lövskog av björk och asp med inslag av lönn. Området har länge varit känt för sina botaniska värden. Storåsen är utpekad i länets naturvårdsprogram från 1992. Där kan man läsa att krävande lundväxter som trolldruva, tibast, olvon, skogsknipprot, skogssvingel samt lind är funna på Storåsen. Rännkullarna har karaktär av sydväxtberg så det är sannolikt att dessa lundarter kan finnas även på Rännkullarna. Vid Länsstyrelsens inventering påträffades gelélavar på flera

trädd spridda i området och rödlistade vedsvampar knutna till både asp och gran, t ex kandelabersvamp och rosenticka. Naturskyddsföreningen har gjort fynd av den ovanliga svampen asptagging som har sin huvudutbredning i Gävleborgs län och utanför länet är mycket sällsynt.



Vid Rännkullarna är granskog med bitvis rikligt inslag av grova aspar utmärkande.

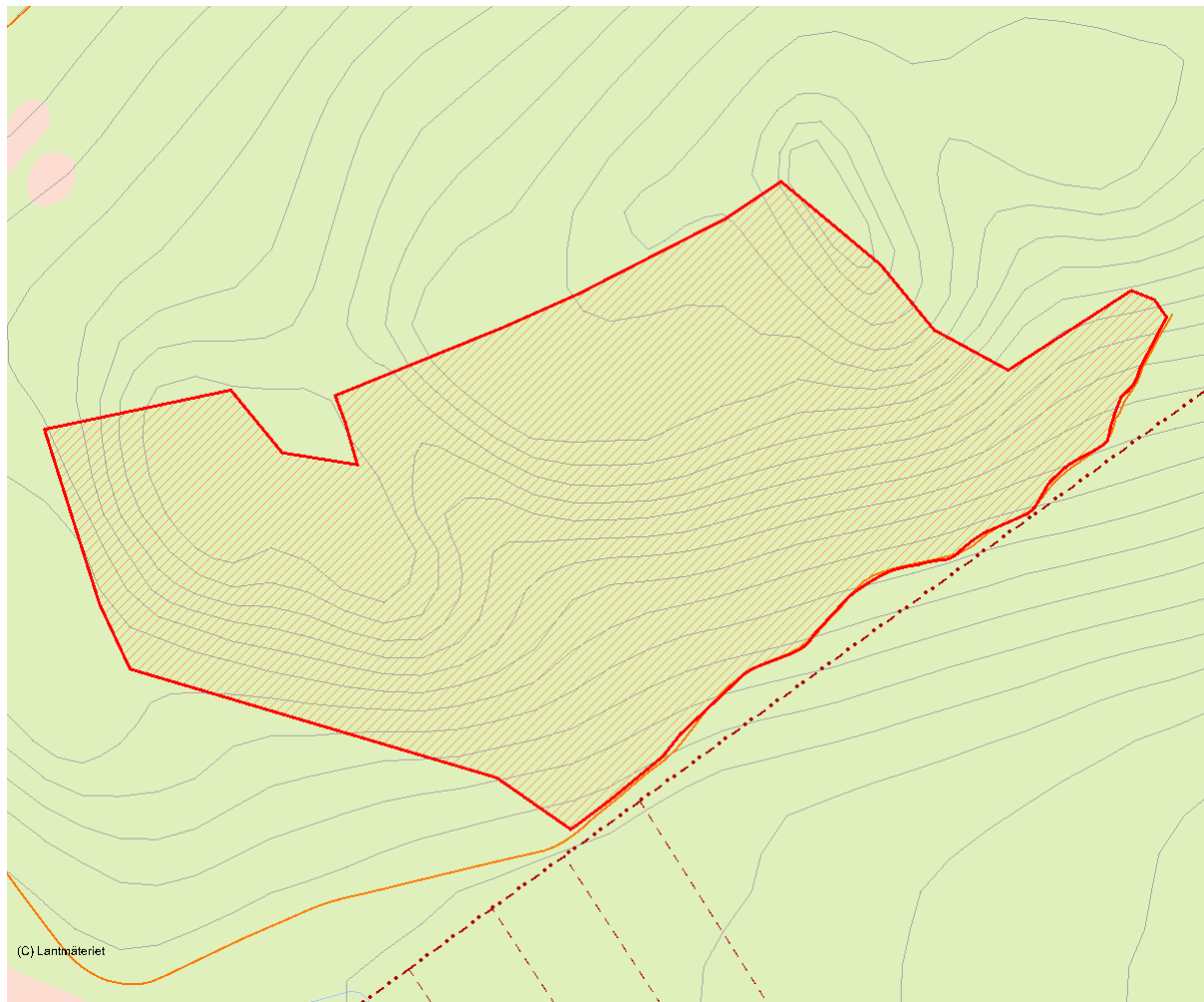
Länsstyrelsens bedömning

Denna lövrika barrnatskog är typisk för de naturskogar som finns kvar i denna trakt med vågig bergkullterräng som utgör ett stråk några mil från Hudiksvallskusten. 15 rödlistade arter har påträffats. Området har länge varit uppmärksammat för sina botaniska värden på rik mark. Vid Länsstyrelsens inventering har

också mycket höga skogliga bevarandevärden beskrivits. Skogbruk skulle medföra fragmentering och ändra det skogsklädda bergets karaktär. Länsstyrelsen bedömer att bevarandevärdena är så höga att det avgränsade området bör skyddas som naturreservat och har tagit hänsyn till områdets topografi vid avgränsningen.

Källor

1. Naturskogar i Gävleborgs län - en inventering av urskogsartade skogar. Länsstyrelsen Gävleborg 1982. 2. Värdefull natur i Gävleborgs län, Naturvårdsprogram. Länsstyrelsen Gävleborg. Rapport 1997:12.



Skala 1:10 000

2776 Ysberget-Laxtjärnsberget

Kommun	Hudiksvall	Totalareal	110 ha
Naturgeografisk region	28b	Areal land	102 ha
Objektskategori	U1	Areal vatten	9 ha
Markägare	Sveaskog	Areal produktiv skogsmark	92 ha

Areal värdekärna	67 ha	Areal skyddszon	0 ha
Areal utvecklingsmark	30 ha	Areal arronderingsmark	3 ha

Kriterier för urval

- Större naturskog
- Värdefull livsmiljö för rödlistade arter
- Hög grad av naturlighet
- Gränisar till befintligt naturreservat

Beskrivning av området

Ysberget-Laxtjärnsbergets naturreservat ligger ca 1,5 mil NO om Arbrå och ca tre mil SV om Hudiksvall. Naturreservatet bildades 1990. Det omfattar 380 ha land och 23 ha vatten och ligger i det kraftigt kuperade skogslandskapet mellan Ljusnans dalgång och kustslätten i södra Hälsingland. Det aktuella området gränisar till naturreservatet och sträcker sig från Laxtjärnen ned till Mjusen. Historiska uppgifter om det befintliga naturreservatet har visat att skogen dimensionsavverkades 1877-1889 och att organiserade genomhuggningar skedde också under 1940- och 1950-talet. Mycket multna avverkningstubbar finns spridda i området. Laxtjärnsberget brann 1866. Området omfattar huvudsakligen en bördig lövrik granskog på en blockfattig nordostsluttning och en sydsluttning. Områden påverkade av rörligt markvatten med partier med låg- och högrörtsvegetation är vanliga. Där växer grov gran (40-60 cm i brösthöjdsdiameter) och där har de rödlistade vedsvamparna rynkskinn (sårbar) och blackticka (hänsynskrävande) påträffats. Asprika stråk finns i sluttningen och där är gelélavar vanligt förekommande. Längs ett bäckdrag finns 120-årig gransumpskog med visst inslag av tall, sälg och rönn. Där påträffades den rödlistade laven mjölig dropplav (sårbar). På sydsidan om bäcken väst om Mjusen finns det rikligt

med ringlav (sårbar) på några träd. I utvidgningen finns en del bestånd som inte är naturskogsartade men som börjat utveckla naturskogsstrukturer och som binder samman de skogliga värdekärnorna.

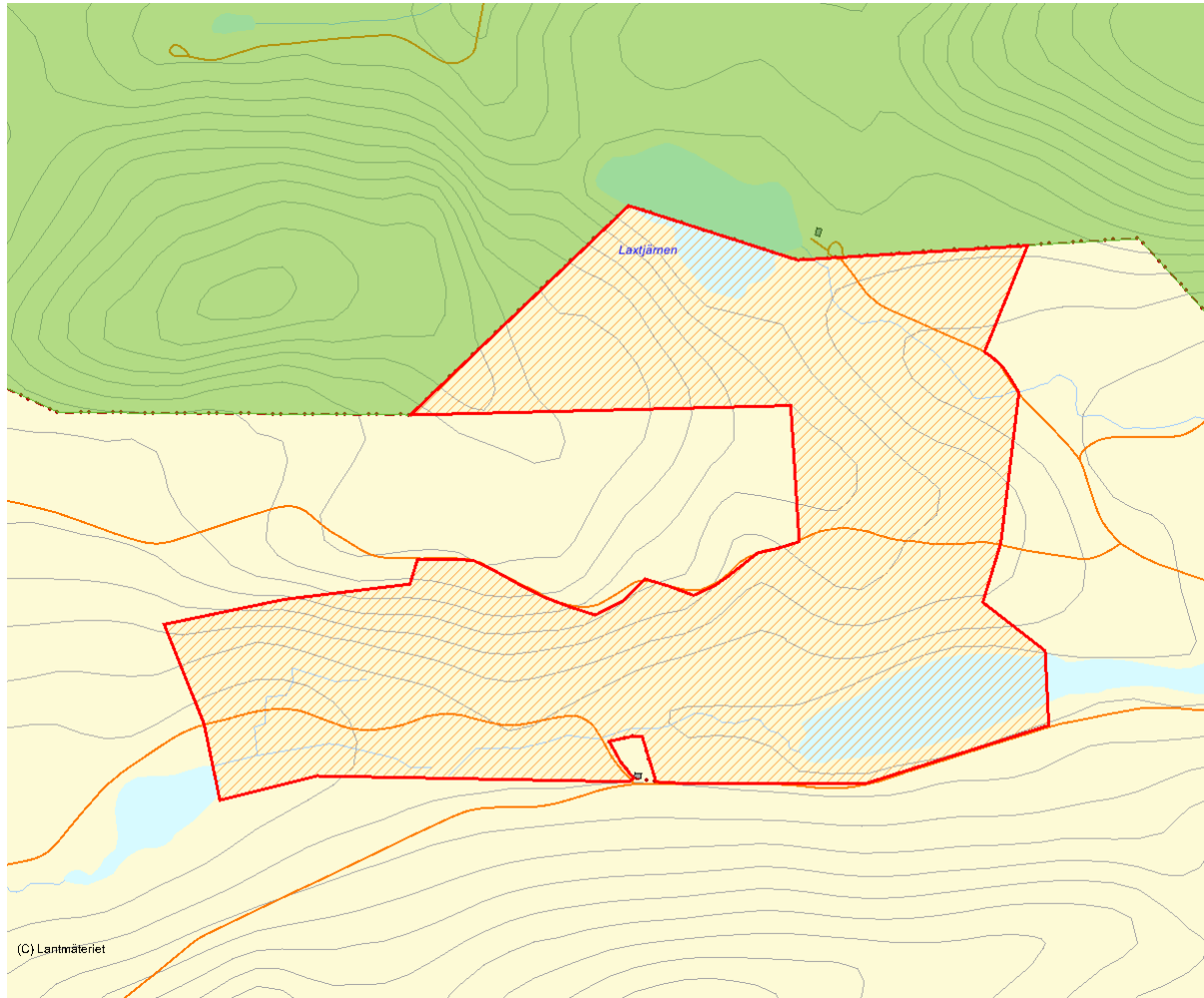


Andelen lövträd är mycket hög vid Ysberget.

Länsstyrelsens bedömning

Det inventerade området ligger i anslutning till Ysberget-Laxtjärnsbergets naturreservat och består till största delen av lövrik granskog med påverkan av rörligt grundvatten på nordost- och sydsluttning. Vissa lövdominerade delar samt gransumpskog finns också. Syftet med det befintliga naturreservatet är att bevara ett naturskogsområde

med lövrika successionsstadier. Nu finns möjlighet att utvidga naturreservatet med skog av samma biotyper. Att skydda värdefull natur runt befintliga värdekärnor stärker möjligheten för arter att fortleva i livskraftiga populationer. Länsstyrelsen bedömer att det avgränsade området bör skyddas som naturreservat.



Skala 1:15 000

2779 Grytabergsbranten

Kommun	Ovanåker	Totalareal	71 ha
Naturgeografisk region	30a	Areal land	69 ha
Objektskategori	U1	Areal vatten	2 ha
Markägare	Sveaskog	Areal produktiv skogsmark	68 ha
Areal värdekärna	68 ha	Areal skyddszon	0 ha
Areal utvecklingsmark	0 ha	Areal arronderingsmark	1 ha

Kriterier för urval

- Större naturskog
- Värdefull livsmiljö för rödlistade arter
- Ingår i värdefull barrskogstrakt
- Hög grad av naturlighet
- Berör befintligt Natura 2000-objekt
- Ingår i ett kluster av värdefulla områden

Beskrivning av området

Ca 20 km N om Edsbyn, i Hälsingland, ligger Grytaberget. Det aktuella området utgör den södra, bitvis mycket branta, sluttningen av berget. Bland annat till följd av topografin och rörligt markvatten är sluttningen bördig och har en rik flora. Sluttningen är även ställvis blockrik med inslag av stenskravel. Skogen i sluttningen är till allra största delen uppkommen efter brand och avverkningar under senare delen av 1800-talet. Beståndsåldern är ca 110-140 år. Skogen är ogallrad och innehåller sparsamt till allmänt med död ved. I de övre delarna är lövinslaget, främst av asp men även av björk, påtagligt. Mängden död lövved, framför allt asplågor, är ställvis mycket hög. Bl.a hittades kandelabersvamp (rödlistad i kategorin missgynnad) på asplågor. Det lövrika området har höga bevarandevärden som miljö, av karaktären lövbränna. Även i övriga delar är lövinslaget markant, men här varierar trädslagsfördelningen och utgör en blandskog av gran, tall, asp och björk. I stora delar av branten är det gott om granlågor. På dessa gjordes intressanta vedsvampfynd. Blodticka, rosenticka (missgynnad) och flera andra arter knutna till död granved påträffades. En rik bäckmiljö i den östra delen är en intressant

miljö med rik flora och mycket fin naturskog, bl.a. hittades blackticka (sårbar) vid bäcken.



Den rödlistade och mycket vackra kandelabersvampen återfinns i Grytabergsbranten.

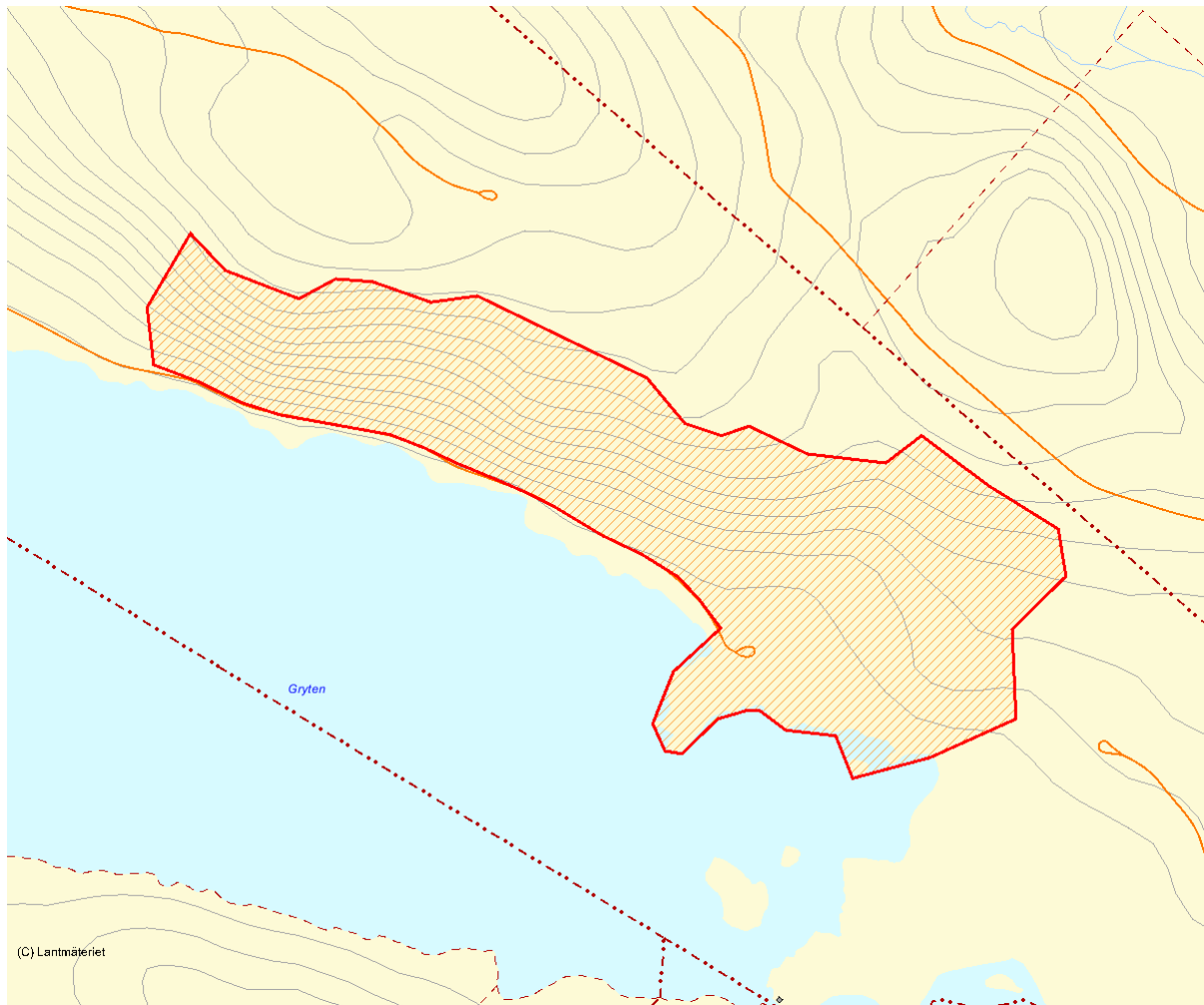
Länsstyrelsens bedömning

Områdets huvudsakliga värde utgörs av naturskogen, den höga lövandelen, den rika floran (t.ex. är tibast, skogsfru och ormbär påträffade) och alla rödlistade arter. Området har sannolikt även stor betydelse

för fågelfaunan. Grytabergsbranten ingår i nätverket Natura 2000. Grytabergsbranten ska därmed åtnjuta ett för området ändamålsenligt skydd. Länsstyrelsen bedömer att området bör skyddas som naturreservat.

Källor

1. Nihlén, P. & Uebel, J. 1994. Grytabergsområdet - historik och naturvärden. Inst. för skoglig vegetationsekologi, SLU Umeå.



Skala 1:15 000

2782 Bursjöberget

Kommun	Ovanåker	Totalareal	22 ha
Naturgeografisk region	30a	Areal land	22 ha
Objektskategori	U1	Areal vatten	0 ha
Markägare	Sveaskog	Areal produktiv skogsmark	22 ha

Areal värdekärna	22 ha	Areal skyddszon	0 ha
Areal utvecklingsmark	0 ha	Areal arronderingsmark	0 ha

Kriterier för urval

- Mindre naturskog
- Värdefull livsmiljö för rödlistade arter
- Hög grad av naturlighet
- Gränsar till värdefullt område utanför det statliga innehavet
- Ingår i ett kluster av värdefulla områden

Beskrivning av området

Väster om sjön Nedre Bursjön, ca 20 km N om Edsbyn i Hälsingland, reser sig det ca 150 meter höga Bursjöberget. På dess branta östsluttning finns gammal barrnaturskog som hyser höga naturvärden. Lövinslaget är stort i hela området. Framför allt är det asp som finns ojämnt fördelat och oftast något gruppställt. På södra delen av Bursjöberget ligger en nyckelbiotop som avgränsades på privatmark. Den är sedan 2001 inköpt av staten för reservatsbildning. På den statliga delen dominerar tall i mittenpartiet av branten medan gran dominerar såväl i den övre halvan som i den undre. Här och var finns inslag av grova aspar samt äldre sälg och björk. De grandominerade partierna är måttligt skiktade och de talldominerade partierna är relativt enskiktade. Förekomsten av lågor är sparsam. På en sälg växer trots den relativa avsaknaden av naturskogsstrukturer den hotade och rödlistade laven långskägg (sårbar). I brantens nedre del finns ett grandominerat parti med relativt stort lövinslag som omger en örtrik bäckbiotop. Här finns gott om signalarter såsom ormbär, trolldruva, tibast, brudborste och till och med kransrams som ej

är särdeles vanlig i dessa trakter.

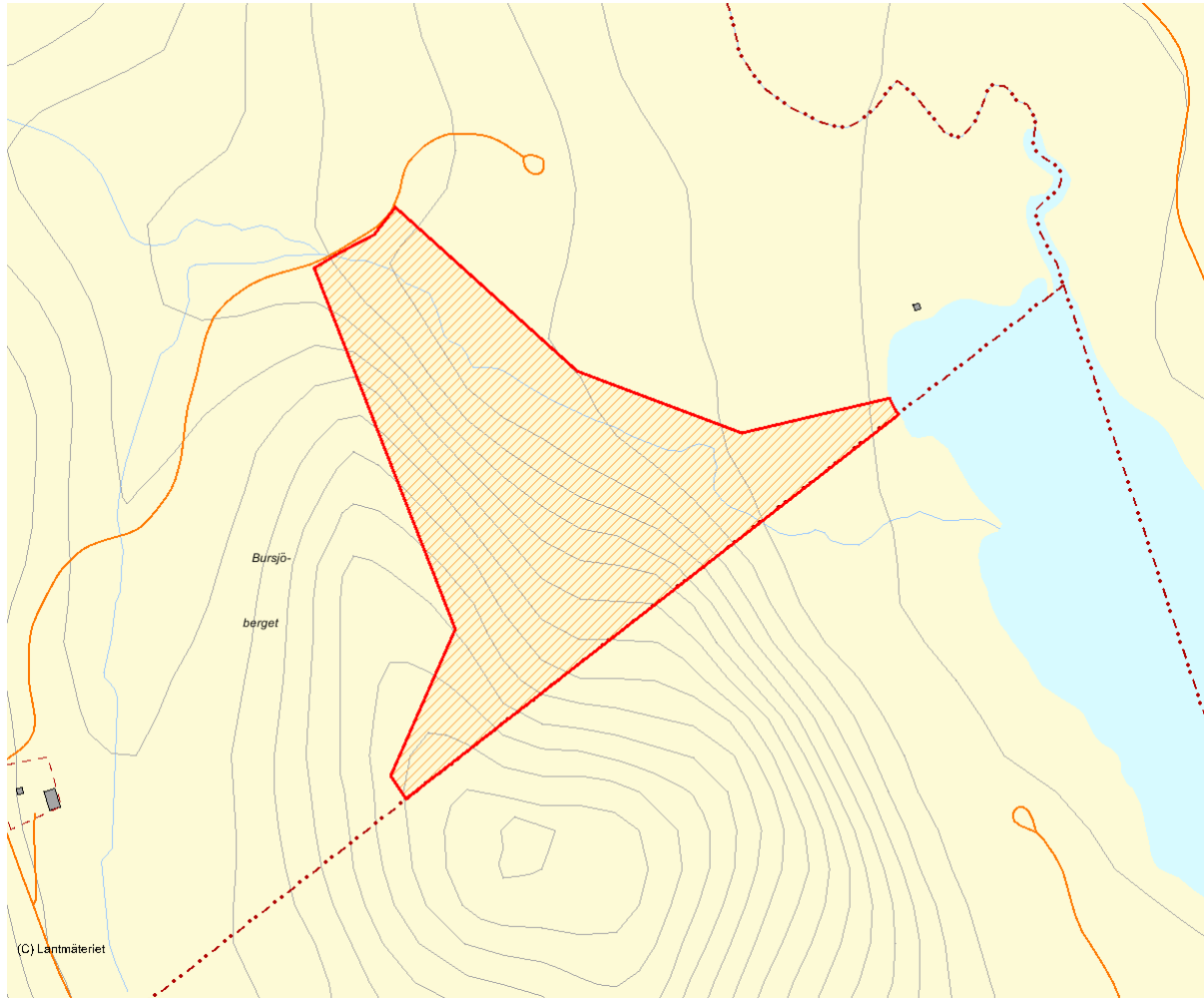


Tallskog med enstaka lågor på Bursjöberget.

Länsstyrelsens bedömning

Områdets bevarandevärde är knutet till den höga lövandelen där framförallt asp är ett påtagligt inslag. Den rödlistade laven långskägg är även skyddsvärd. Detta avgränsade område hänger direkt

sammans med värdekärnan med tallnatureskog och lövrik skog i samma brant som redan inköpts för reservatsbildning. Länsstyrelsen bedömer att hela området bör skyddas som naturreservat.



Skala 1:10 000

2778 Grytaberget

Kommun	Ovanåker	Totalareal	282 ha
Naturgeografisk region	30a	Areal land	282 ha
Objektskategori	U1	Areal vatten	0 ha
Markägare	Sveaskog	Areal produktiv skogsmark	276 ha

Areal värdekärna	214 ha	Areal skyddszon	0 ha
Areal utvecklingsmark	66 ha	Areal arronderingsmark	3 ha

Kriterier för urval

- Större naturskog
- Artrik
- Värdefull livsmiljö för rödlistade arter
- Berör befintligt Natura 2000-objekt
- Ingår i ett kluster av värdefulla områden

Beskrivning av området

20 km N om Edsbyn, i Hälsingland, ligger ett över 300 ha stort område med tallskog, granskog och lövbränneliknande biotoper med beståndsåldrar på ca 100-140 år. Topografin är flack med svaga sluttningar och jorden blockfattig morän. De S och SV delarna är talldominerade. I SV finns ett bestånd av karaktären lövbränna, ca 100 år gammal. Norra och nordöstra delen består av granskog. I området går en öst-västlig väggata som togs upp för ca 10 år sedan. Det finns en väg i väster. Brandhistoriken och skogshistorien i området är väl studerade. Mellan åren 1295 och 1866 (senaste branden) har det brunnit på någon plats inom området i genomsnitt minst var 13:e år. Det rör sig troligen både om svedjebränning och naturliga bränder. Skogen var tidigare huvudsakligen gles tallskog med kanske upp till fem generationer tall. Den nordöstra delen av området brann senast 1822 och berördes således inte av branden 1866. Gemensamt för hela området är att omfattande dimensionsavverkningar av grova tallar utförts på 1890-talet. Därtill kommer ytterligare en avverkningsvåg under tiden 1930-1950. Karaktäristiskt för det föreslagna reservatet är den ovanligt stora andelen grova, ofta brända, tallågor. Dessa är till stor utsträckning de överståndare och torrakor som avverkats och lämnats på 1930-talet. Grytabergets naturvärden är förhållandevis väl dokumenterade. Förutom Länsstyrelsens inventering har särskilda inventeringar av insekter, vedsvampar och mossor gjorts. 55 rödlistade arter har hittats av fåglar, insekter, kärlväxter, mossor, svampar och

lavar. Av dessa återfinns 12 i kategorierna hotade arter, den mest hotade är raggbock (*Tragosoma depsarium*). Bland de rödlistade arter som påträffats på Grytaberget dominerar djur som lever på död ved i olika nedbrytningsstadier. Detta tyder på fuktiga och skuggiga förhållanden och på att kontinuitet funnits på gammelskog i området. Störningsgynnade arter, t ex större flatbagge (*Peltis grossa*) som lever i grova högstubbar, är också funna i området.



Kraftig tallåga på Grytaberget.

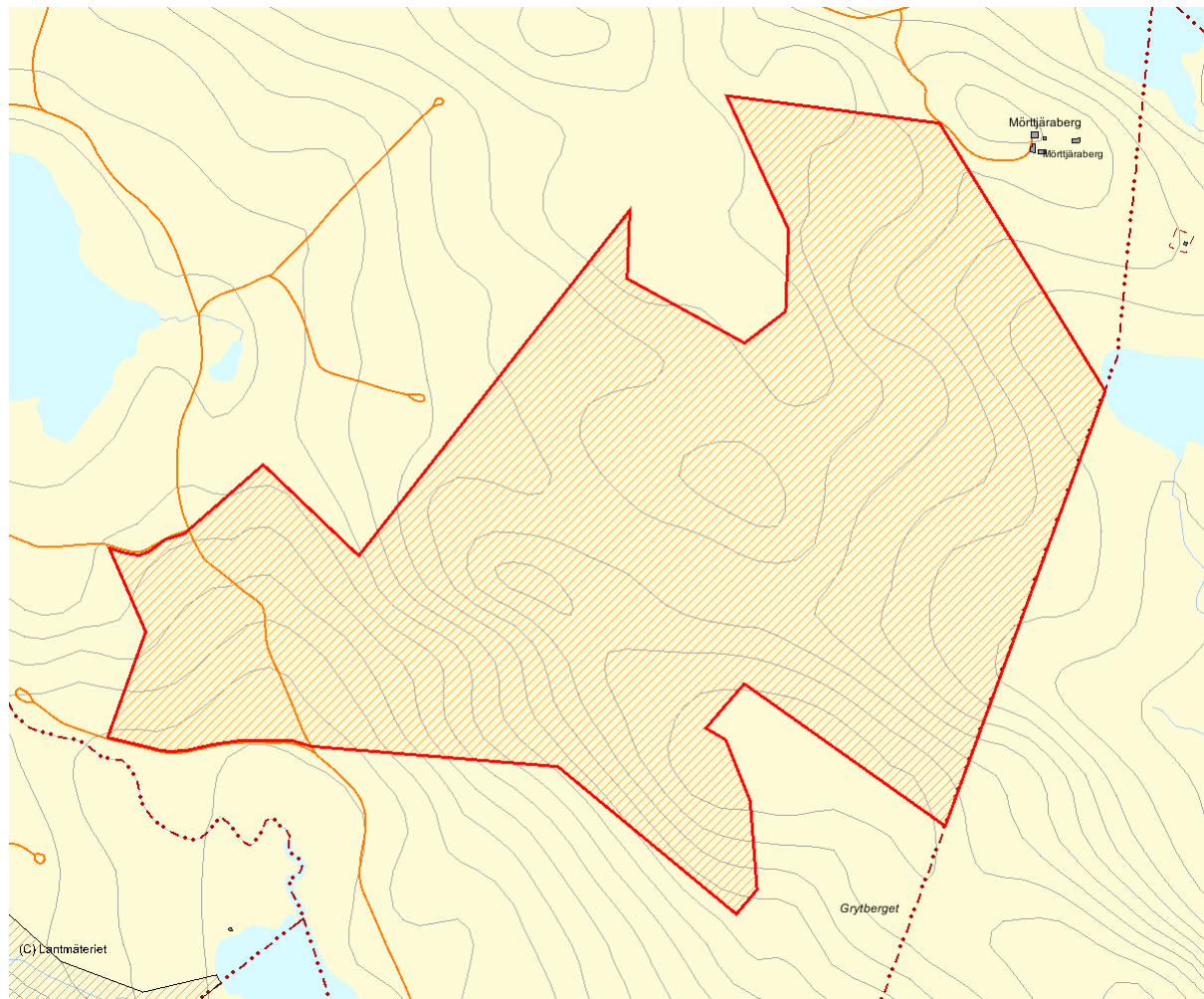
Länsstyrelsens bedömning

Insektstudier har visat att Grytaberget är artrikt, 388 arter är funna där vilket kan jämföras med den välstuderade Kulbäcksliden, Västerbotten, där 302 arter påträffats. Även hotade vedsvampar knutna till gamla tallågor hör till områdets bevarandevärden, ex. kristallticken. Den kvarvarande naturskogen i länet finns ofta i högt belägna svårtillgängliga bergssluttningar. Grytaberget är ett flackt område under 400-metersnivån.

Det är viktigt att skydda den typen av naturskogartade skogar. Grytaberget ligger nära andra skyddsvärda naturskogar. Ett normalt skogsbruk skulle medföra fragmentering och kantzonseffekter av detta relativt stora och sammanhängande skogsområde. Grytaberget ingår i nätverket Natura 2000 och ska åtnjuta ett ändamålsenligt skydd. Länsstyrelsen bedömer att det avgränsade området bör skyddas som naturreservat.

Källor

1. Edman, M. Vedsvampsinventering i Grytaberget. 1992-08-29 samt kompletteringar oktober 1999. 2. Hanssen, J. E. Mossinventering i Grytaberget. 1992-10-13. 3. Henriksson, B. Insektstudie i Grytaberget. Manuskript oktober 1999. 4. Wikars, L-O. Brev innehållande kommentarer på Bo Henrikssons insektstudie. 1994-11-19. 5. Ehnström, B. Brev innehållande kommentarer på Bo Henrikssons insektstudie. 1994-11-27. 6. Nihlén, P. & Uebel, J. 1994. Grytabergsområdet - historik och naturvärden. Inst. för skoglig vegetationsekologi, SLU Umeå.



Skala 1:20 000

2826 Storkvarnberget

Kommun	Ljusdal	Totalareal	55 ha
Naturgeografisk region	30a	Areal land	55 ha
Objektskategori	U1	Areal vatten	0 ha
Markägare	Sveaskog	Areal produktiv skogsmark	55 ha

Areal värdekärna	44 ha	Areal skyddszon	0 ha
Areal utvecklingsmark	7 ha	Areal arronderingsmark	4 ha

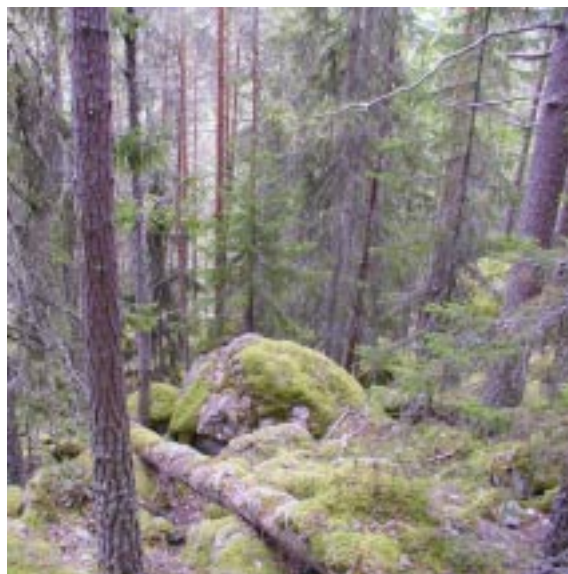
Kriterier för urval

- Större naturskog
- Hög grad av naturlighet
- Gränsar till värdefullt område utanför det statliga innehavet

Beskrivning av området

Storkvarnberget är ett 460 meter högt berg som ligger 12 km söder om Los och strax väster om Övre Lomsjön i västra Hälsingland. Ostslutningen är mycket brant och på sina håll finns stup på uppåt 30 meter. Höjdskillnaden mellan objektets högsta och lägsta punkt är 180 meter. Utmärkande för hela området är det mosaikartade landskapet. Det finns blandskog som innehåller urskogsartad hällmarkstallskog, asprika rasbranter, lodräta stup, gamla slätbarkade tallar och frodig granskog med rikliga mängder av lågor. Det avgränsade området omfattar 55 ha, men det angränsar mot ytterligare 40 ha skyddsvärd mark som ägs av kommunen. Trots att det varit dimensionsavverkningar i rasbranterna står många gamla tallar kvar. Flera av dessa äldre träd bär ett till flera brandljud, många är även toppbrutna. Talltorrakor står i branten och det ligger även kvar mycket död ved från dimensionsavverkningen. Asp förekommer rikligt både som lågor, levande och döende stående träd. Även sälgar finns insprängda bland barrträden. Flera signalarter hittades på sälg och asp. På de bitvis flackare partierna dominerar tall. Skogen är mer skött på dessa små ställen men branten gör sig hela tiden påmind med stora block och ibland småras. I delar med frodig granskog finns det rikligt med lågor. Främst är det självgallrande björk och gran som ligger. Enstaka äldre granlågor med ullticka noterades. Markvegetationen i branterna består av renlavar, mossor, blåbärsris och ljung. Flera skogshöns och hackspettar observerades

i området vid inventeringen. En bäck rinner genom objektets södra del och här är markvegetationen örtrik. Stora delar av Storkvarnberget är nyckelbiotop/naturvärde som Sveaskog avsatt för fri utveckling. På angränsande mark, som ägs av kommunen, ligger två stora områden med urskogsartad tallskog vilka är mycket fina och har höga naturvärden. De äldsta tallarna är här runt 300 år.

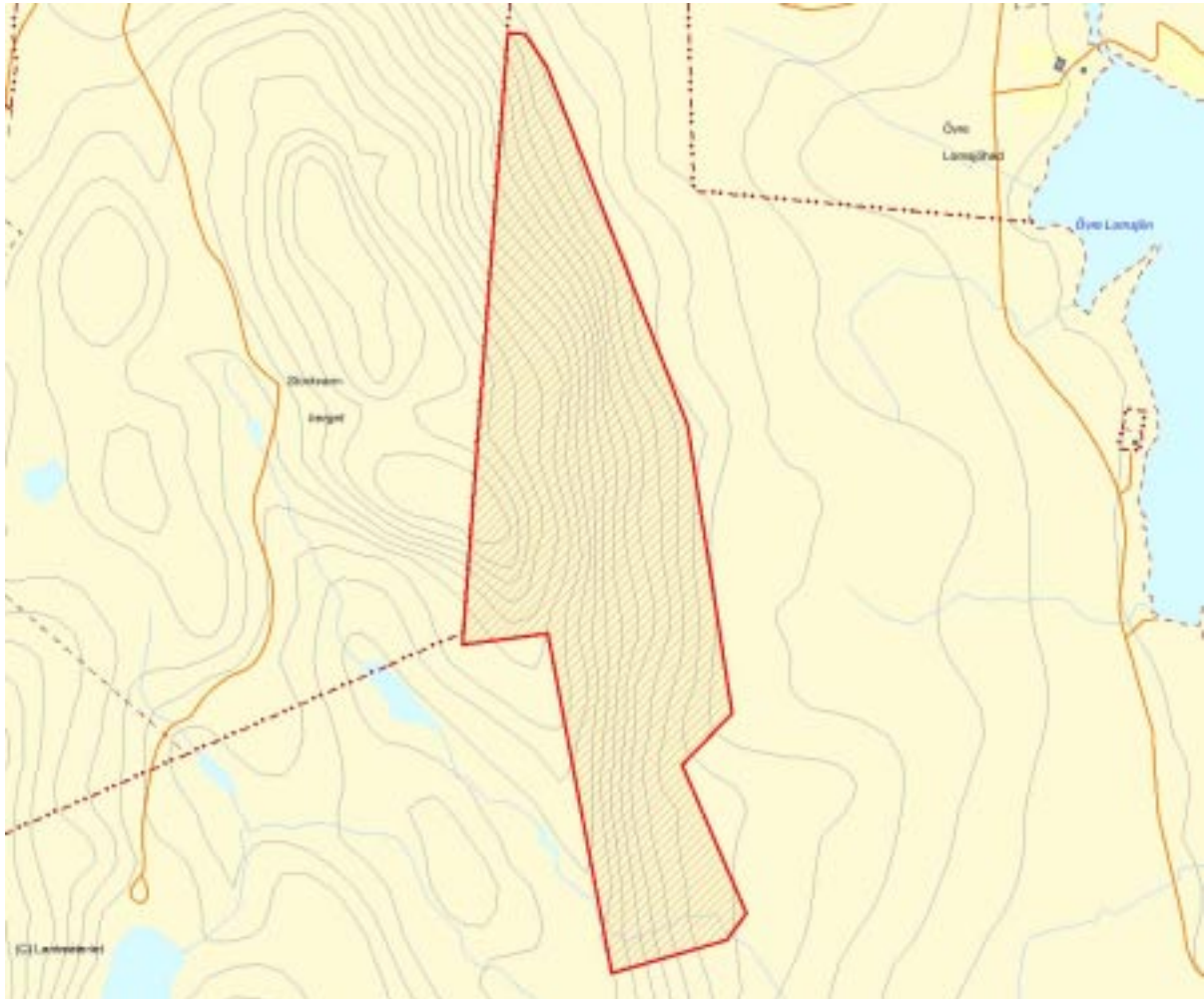


Gamla tallar och mycket död ved är utmärkande för Storkvarnbergets rasbranter.

Länsstyrelsens bedömning

Storkvarnberget är med sin mångfald av naturtyper ett värdefullt område. På grund av rasbranter och stup har stora delar av objektet legat utanför ordinärt skogsbruk. Dessa delar är naturskog med unik struktur och för länet ovanligt hög trädålder. Hela sluttningen har också hög andel löv och beståndet är olikåldrigt varför hela branten är skyddsvärd. Biologiska värden finns både knutna till gamla tallar och lövträd. Även grandominerade områden med hög andel lågor hyser höga värden. Inom

hela området är det gott om död ved vilket gynnar ett flertal arter av både växter, svampar och djur. Områdets fina struktur har bl a uppkommit på grund av topografin med stup och branter samt stress i form av ras, både av jord och snö. Storkvarnberget är även skyddsvärd på grund av sin topografi och sitt spektakulära utseende. Med ytterligare år av fri utveckling kommer områdets naturvärden att utvecklas ytterligare. Länsstyrelsen bedömer att området bör skyddas som naturreservat.



Skala 1:15 000

2817 Hölick

Kommun	Hudiksvall	Totalareal	73 ha
Naturgeografisk region	27	Areal land	73 ha
Objektskategori	K	Areal vatten	0 ha
Markägare	Sveaskog	Areal produktiv skogsmark	73 ha

Areal värdekärna	28 ha	Areal skyddszon	0 ha
Areal utvecklingsmark	46 ha	Areal arronderingsmark	0 ha

Kriterier för urval

- Större naturskog
- Särskild betydelse för friluftsliv
- Berör befintligt Natura 2000-objekt
- Gränsar till befintligt naturreservat

Beskrivning av området

Hornslandet är en stor halvö öster om Hudiksvall i Hälsingland. Hölicks naturreservat ligger på Hornslandets södra udde och detta objekt berör fyra områden i naturreservatet där det i befintligt reservatsbeslut inte finns några inskränkningar i skogsbruket. De mest värdefulla delarna består av några olika typer av skog. Ett naturskogsartat, varierat, grandominerat, 120-årigt gammelskogsområde ligger i öster. Fläckvis är det relativt rikligt med granlågor i olika nedbrytningsstadier samt döda eller döende träd. Små fuktdrog med klibbalinblandning finns spridda i området. I ett parti finns rikligt med tallar i 200-årsåldern. Dessa måste ha överlevt den stora branden som var på 1800-talet. Beståndet kan endast vara påverkat av svag plockhuggning, då bara ett fåtal stubbrester kan upptäckas. I det nordöstra området är skogen grandominerad och 120 år gammal. Förekomsten av granlågor är sparsam. Ett bestånd i det västra området avvek kraftigt från övriga bestånd. Det var en 45-årig mycket ojämn tallskog som trots ålder och trädslag måste anses som mycket speciell på dessa breddgrader och så nära kusten. I delområdet finns rikligt med gammal säl. Dessa står idag som döende, avblåsta, älgskadade grova sälgar i ett hårt älgskadat tallbestånd där tallen delvis gått ut. En och silvervide har tagit över och bildar hedmattor i beståndet. Torra partier på sälgarna uppvisar rikligt med

insektsnag och hål. I delar av detta område finns det även rikligt med asp, även den skadad av älg. Ett speciellt delområde kan bitvis liknas vid hedmarksskog. Övriga delar utgörs av tallskog med utvecklingspotential. Inget skogsbruk har bedrivits sedan området skyddades som naturreservat.



Skogen vid Hölick är välbesökt och har stor betydelse för friluftslivet.

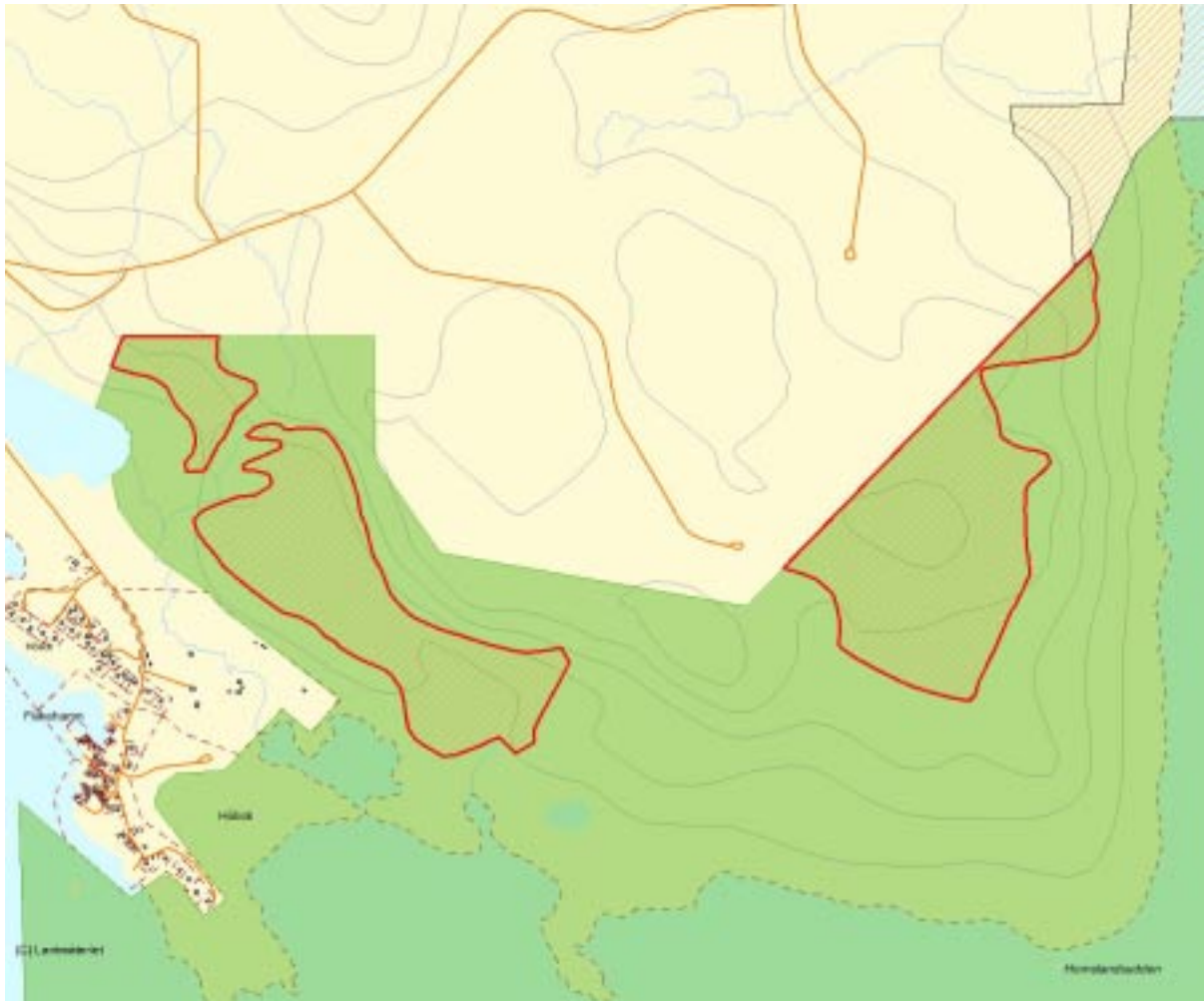
Länsstyrelsens bedömning

Det avgränsade området ligger inom Hölicks naturreservat men här finns inga restriktioner på skogsbruk. Bevarandevärdet i det här avgränsade området består framförallt av relativt gammal och av sentida skogsbruk opåverkad barrskog. Några delområden utgörs av utvecklingsmark. Naturreservatet inklusive det

nu aktuella området har en stor betydelse för det rörliga friluftslivet och är mycket välbesökt och därför finns även bevarandevärden för friluftsliv. Det avgränsade områdets läge i ett befintligt naturreservat bedömer Länsstyrelsen vara en stark anledning till att även bevara skogen i dessa delar.

Källor

1. Riksintressen i Gävleborgs län. Länsstyrelsen Gävleborg. Rapport 2003:9 (Riksintresse för naturvård, N47 och friluftsliv, F3).



Skala 1:20 000

2775 Oresjön-Mackaralammsmyrorna

Kommun	Ljusdal	Totalareal	259 ha
Naturgeografisk region	32a	Areal land	231 ha
Objektskategori	U1	Areal vatten	28 ha
Markägare	Sveaskog	Areal produktiv skogsmark	198 ha

Areal värdekärna	116 ha	Areal skyddszon	0 ha
Areal utvecklingsmark	74 ha	Areal arronderingsmark	0 ha

Kriterier för urval

- Större naturskog
- Representativt för regionen
- Värdefull livsmiljö för rödlistade arter
- Ingår i värdefull barrskogstrakt
- Särskild betydelse för friluftsliv
- Hög grad av naturlighet
- Berör befintligt Natura 2000-objekt
- Berör föreslaget Natura 2000-objekt
- Gränsar till värdefullt område utanför det statliga innehavet
- Ingår i ett kluster av värdefulla områden

Beskrivning av området

I Orsa Finnmark ca 6 mil norr om Orsa ligger ett sammanhängande ca 1900 ha stort naturskogsområde, Digerbergsområdet, varav Sveaskog äger 259 ha. Den östra delen av Sveaskogsobjektet består av Mackaralammsmyrorna som har bedömts till klass 1 i våtmarksinventeringen. Det är ett långsträckt kärrkomplex i förfjällsterräng. Komplexet som avvattnas åt tre håll, är sammansatt av olika typer av sluttande kärr. Karaktäristiskt är förekomsten av flarkgölar av varierande storlek. Även källor och slukhål ingår i våtmarkskomplexet. En grov och högvuxen ganska gles och luckig hänglavsrik granskog växer på Stora Digerbergets östsluttning. Här finns kontinuitet av gamla träd, flera granar uppemot eller äldre än 300 år, och död ved. En sen- och kortväxt tallskog återfinns på toppen. I den västra delen finns 140-årig tvåskiktad tallskog på moränryggar i sjösystemet Oresjön och Oresjöflarkarna och på den svaga och småkuperade nordsluttningen ned till Oresjön. Boniteten är låg och fältskiktet utgörs av fattigris. På Storknölen sydvästsluttning växer en två-treskiktad 100-årig tallskog med allmänt inslag av överståndare i åldern 180-250 år. Oresjön med omgivning utgör en del av ett geologiskt objekt upptaget i Naturvårdsprogrammet (objekt 194 Oreåsen), nämligen ett flackt åsstråk med flera grunda, slingrande, fossila strömfåror. Denna del har närmast karaktär av sandur.

Strömfåror intas av myrstråk. I

Naturvårdsprogrammet står att skogsbilvägar ej bör anläggas inom området. Maskinell markberedning bör också undvikas. Skogen i området är opåverkad av modernt skogsbruk. Efter dimensionsavverkning och kolning har skogen fått stå orörd.



Gamla tallar i kanten mot Oresjön.

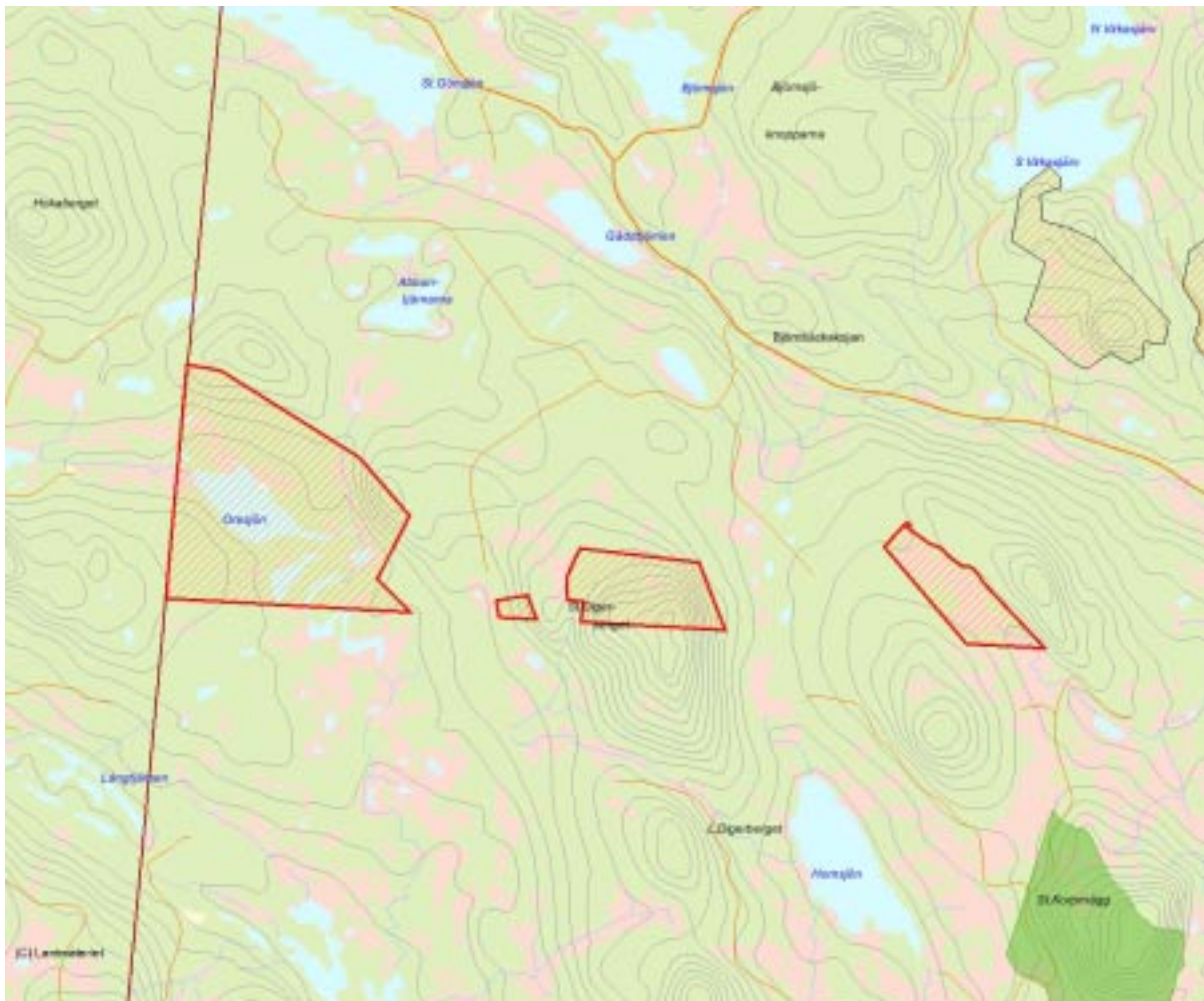
Länsstyrelsens bedömning

Länsstyrelsen bedömer objektet tillsammans med det angränsande stora naturskogsområdet som inköpts för reservatsbildning. Bevarandevärdena är knutna till ett för länet mycket stort obrutet brandpräglat borealt skogslandskapsavsnitt med strukturer skapade av brand och arter gynnade eller knutna till branden. Värdena utgörs också av de urskogsartade brandrefugiala miljöerna bl.a. på St. Digerbergets

östsluttning liksom det värdefulla kärrkomplexet Mackaralammsmyren och det geologiska objektet Oreåsen. Skogen ingår i nätverket Natura 2000 och ska därför åtnjuta ett ändamålsenligt skydd. Skogsbruk skulle skada de geomorfologiska värdena, fragmentera området och minska värdet av ett obrutet landskapsavsnitt. Länsstyrelsen bedömer att det avgränsade området bör skyddas som naturreservat.

Källor

1. Riksintressen i Gävleborgs län. Länsstyrelsen Gävleborg. Rapport 2003:9 (Riksintresse för naturvård, N24, och friluftsliv, F1). 2. Våtmarksinventering i Gävleborg. Länsstyrelsen Gävleborg. Rapport 2001:7. 3. Värdefull Natur i Gävleborg, Naturvårdsprogram. Länsstyrelsen Gävleborg. Rapport 1997:12.



Skala 1:50 000

2786 Flarksjöberget

Kommun	Ljusdal	Totalareal	195 ha
Naturgeografisk region	32a	Areal land	194 ha
Objektskategori	U1	Areal vatten	0 ha
Markägare	Sveaskog	Areal produktiv skogsmark	175 ha

Areal värdekärna	138 ha	Areal skyddszon	0 ha
Areal utvecklingsmark	30 ha	Areal arronderingsmark	20 ha

Kriterier för urval

- Större naturskog
- Värdefull livsmiljö för rödlistade arter
- Ingår i värdefull barrskogstrakt
- Hög grad av naturlighet
- Berör befintligt Natura 2000-objekt
- Gränisar till befintligt naturreservat
- Ingår i ett kluster av värdefulla områden

Beskrivning av området

Flarksjöbergets naturreservat, som tidigare var ett domänreservat, ligger i Orsa Finnmark i västra Hälsingland. Naturreservatets höga värden är i huvudsak knutna till den gamla naturskogsartade, brandpräglade tallskogen. Kring reservatet finns ytterligare naturskogar och ända sedan naturreservatet bildades 1996 har det pågått diskussioner angående en utvidgning och ett förslag till denna utvidgning har legat klart sedan sommaren 2000. I samband med inventering av området under hösten 2001 har Länsstyrelsen gjort en utredning av området och funnit ytterligare naturskogar med mycket höga värden utanför den tidigare föreslagna avgränsningen. Det område som nu avgränsats följer i stort sett gränsen för talldominerade gammelskogsområden. Påfallande är en för Hälsingland ovanligt hög andel av gammal tallskog. Tallar äldre än 300 år förekommer allmänt till rikligt i stora delar av området. Närheten till andra talldominerade naturskogsområden såsom Stora Korpmäki och Stora Sundsjöberget bidrar ytterligare till att höja områdets värde.



Blandskog med ett flertal tallöverståndare finns på Flarksjöberget.

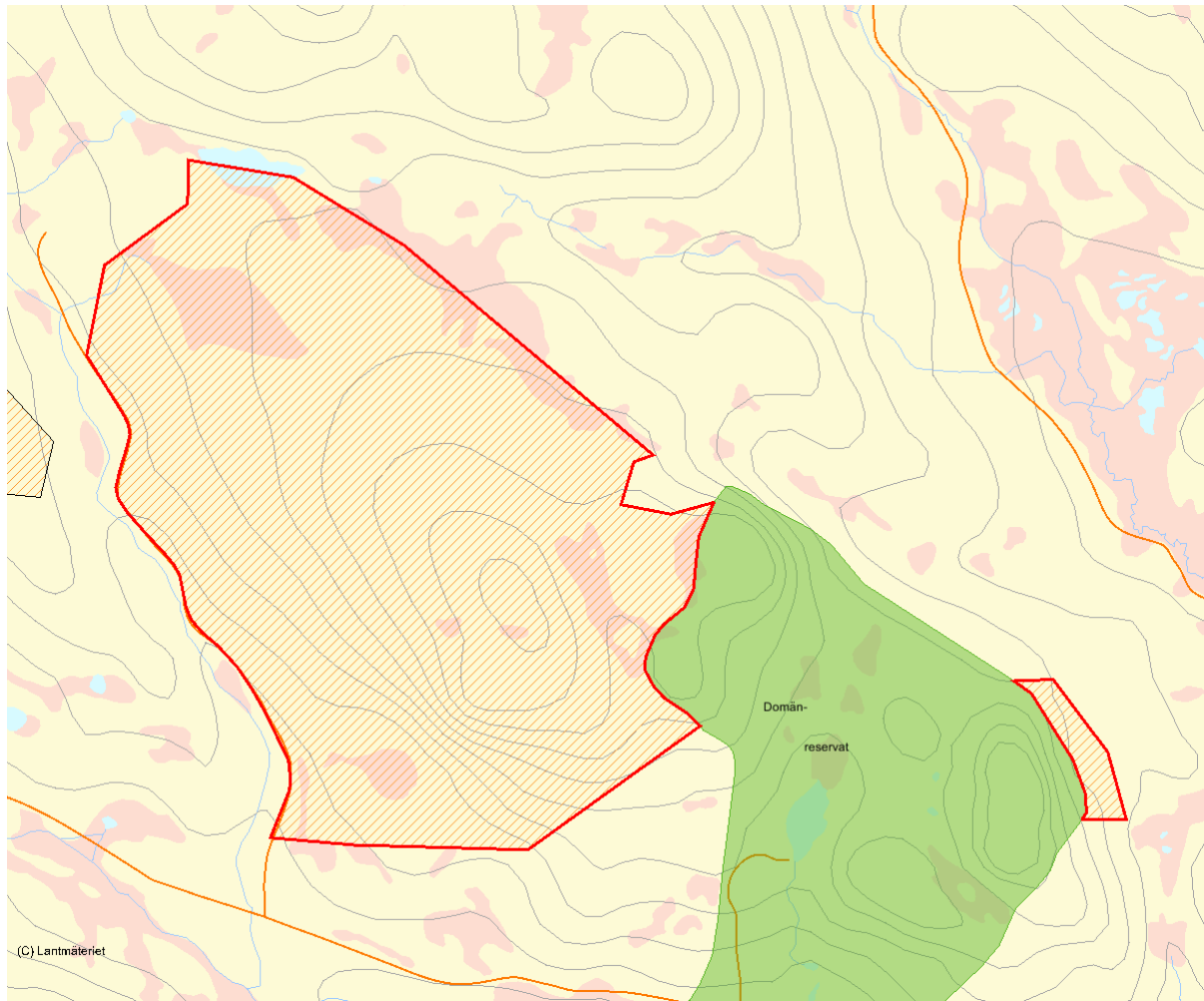
Länsstyrelsens bedömning

Flarksjöbergets höga naturvärden är i huvudsak knutna till den gamla naturskogsartade och brandpräglade tallskogen. Området har mycket höga bevarandevärden genom att det direkt ansluter till Flarksjöbergets naturreservat och att det ligger i en trakt med förhållandevis

mycket tallnaturskog. Området ingår delvis i nätverket Natura 2000 och ska skyddas på ett ändamålsenligt sätt. Länsstyrelsen bedömer att det avgränsade området bör skyddas som naturreservat och utgöra en utvidgning av befintligt naturreservat.

Källor

1. Våtmarksinventering i Gävleborg. Länsstyrelsen Gävleborg. Rapport 2001:7. 2. Riksintressen i Gävleborgs län. Länsstyrelsen Gävleborg. Rapport 2003:9 (Riksintresse för friluftsliv, F1).



Skala 1:20 000

2828 Rovennoppi

Kommun	Ljusdal	Totalareal	65 ha
Naturgeografisk region	32a	Areal land	64 ha
Objektskategori	U1	Areal vatten	0 ha
Markägare	Sveaskog	Areal produktiv skogsmark	57 ha

Areal värdekärna	56 ha	Areal skyddszon	0 ha
Areal utvecklingsmark	3 ha	Areal arronderingsmark	1 ha

Kriterier för urval

- Större naturskog
- Värdefull livsmiljö för rödlistade arter
- Ingår i värdefull barrskogstrakt
- Ingår i ett kluster av värdefulla områden

Beskrivning av området

Rovennoppi ligger 525 m ö h i Orsa Finnmark. Området karaktäriseras av berget Rovennoppi som reser sig 50 m över den annars relativt flacka topografin med skog, myr och tjärn. Flera bränder har förekommit och det är en fin naturskog. Området bär dock spår av dimensionsavverkning. Skogen på berget utgörs av flerskiktad tallskog som domineras av tallar äldre än 130 år. Mot sydväst finns en rasbrant medan berget sluttar svagare mot norr och öster. Tallöverståndare förekommer allmänt på berget men i rasbranten är inslaget rikligt. Förekomsten av död ved är allmän och består både av nyligen döda stående träd, äldre högstubbar samt lågor i olika nedbrytningsstadier. I rasbranten finns rikligt med död ved och här påträffades dvärgbägarlav (rödlistad i kategori missgynnad) på tallågor. På toppen av berget bär de äldsta träden brandljud efter två bränder. Väster om berget finns myrmark med bland annat ett välutvecklat strängflarkkärr. Nedanför berget finns barrblandskog samt en liten ravin med granskog. I ravinen förekommer hänglavar rikligt och det finns inslag av högrtsvegetation. Öster om berget dominerar drygt 100-årig tallskog av lingon- och blåbärstyp. Inslaget av tallöverståndare är här måttligt till allmänt och brandspår förekommer. Död ved noteras sparsamt men finns i form

av bland annat nyligen döda träd, gamla brända högstubbar och äldre lågor. Gran och lövträd, bland annat sälg, förekommer här främst i kanten mot berget. På sälgar har lunglav hittats.



Sälgar med lunglav hittar man vid Rovennoppi.

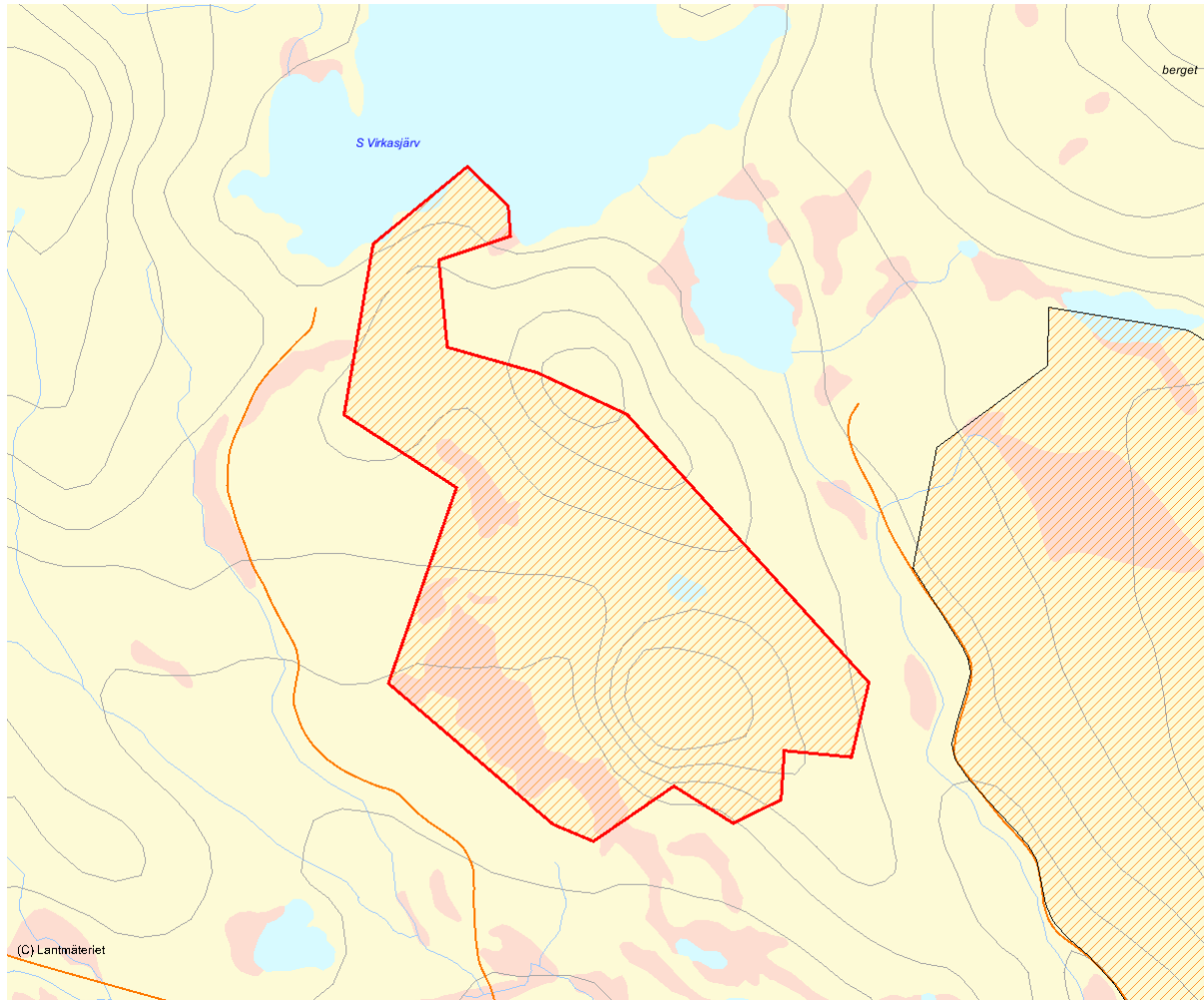
Länsstyrelsens bedömning

Rovenoppi har mycket höga naturvärden knutna till tall. Bitvis är förekomsten av gamla tallöverståndare stor. Förutsättningarna för att bibehålla och utveckla naturvärdena är goda, inte minst

då trakten är förhållandevis rik på naturskog. Området har sammantaget mycket höga bevarandevärden och Länsstyrelsen anser att Rovenoppi bör få ett långsiktigt skydd i form av naturreservat.

Källor

1. Riksintressen i Gävleborgs län. Länsstyrelsen Gävleborg. Rapport 2003:9 (Riksintresse för friluftsliv, F1).



Skala 1:15 000

2792 Hornslandskusten

Kommun	Hudiksvall	Totalareal	2 183 ha
Naturgeografisk region	27	Areal land	1 088 ha
Objektskategori	K	Areal vatten	1 096 ha
Markägare	Sveaskog	Areal produktiv skogsmark	961 ha

Areal värdekärna	512 ha	Areal skyddszon	9 ha
Areal utvecklingsmark	307 ha	Areal arronderingsmark	119 ha

Kriterier för urval

- Sammansatta ekosystem
- Särskild betydelse för friluftsliv
- Hög grad av naturlighet
- Berör befintligt Natura 2000-objekt
- Gränisar till befintligt naturreservat

Beskrivning av området

Objektet berör norra och östra kusten av Hornslandet, en stor halvö utanför Hudiksvall. Det avgränsade området innehåller ca 2 mil oexploaterad strand. Klapperstensstränderna, de glesa hållmarkstallskogarna och tallskogarna på rikblockig mark samt strandnära klibbalsskogar är det allra mest karaktäristiska för Hornslandet. På klapperstensstränderna växer karaktärsarter som t ex strandråg och gultåtel. På de magra och blockiga markerna har på många ställen tallarna undgått att bli avverkade och här finns det gott om senvuxna tallar och solexponerad död ved. Vid översiktlig naturinventering har spår av reliktböck påträffats i sex olika delområden och spår efter mindre mörghorre har påträffats i tre delområden, vilka är bra indikatorer på naturvärden i tallskog. På friska och fuktiga marker finns några värdefulla lövskogsbiotoper. Längs Hornslandets kust finns många spår av landhöjningen. Två värdefulla vattendrag med reproduktion av havsöring är med i objektet. Hornslandet är förhållandevis rikt på myrar, vilka med få undantag är orörda. Lillrömyran är ett klass 1-objekt i våtmarksinventeringen. Den bedöms vara ett av länskustens bäst utvecklade flarkkärr. De marina värdena är dåligt kända. Men det står klart att vattenområdet från ca 1 km S om Kuggören t o m Hästholmen och ut till Bålsön har en varierad botten och vattenmiljö med sina ryggar och grynnor. Det utgör viktigt lek- och uppväxtområde för sötvattensarter som exempelvis abborre, sik och nors. Norrut

längs Hälsingekusten är kustlinjen mer vågexponerad och med mindre variation i bottenpografien och vattenområden likt detta saknas i stort sett. På Hornslandet finns strövstigar, rastplatser, vindskydd, raststugor och andra anordningar för friluftslivet. Området är, med avseende på förutsättningar och nyttjande, ett av länets viktigaste områden för rörligt friluftsliv.



Klapperstensstränderna och de glesa hållmarkstallskogarna är karaktäristiska för Hornslandskusten.

Länsstyrelsens bedömning

Hornslandet är ett av de absolut viktigaste områdena för friluftsliv och naturupplevelser utefter Bottenhavskusten enligt Naturvårdsverkets rapport Kust- och skärgårdsområden i Sverige. Det står att flera delområden är reserverat och att fortsatt reservatsbildning och satsning på friluftsliv är angeläget. Länsstyrelsen bedömer här att Hornslandskusten har mycket höga bevarandevärden

vad avser naturvärden i kustmiljö samt värden för friluftslivet. Det är viktigt att bevara kustens och det kustnära skogslandskapets orörda karaktär. Kusten saknar idag i stort sett fortfarande ingrepp från exploatering och hyggesskogsbruk. Ett så stort område med hög andel värdekärna och av nationell betydelse tillhör den typen av objekt som bör skyddas som naturreservat.

Källor

1. Kust- och skärgårdsområden i Sverige, bevarandestrategi. Naturvårdsverket. Rapport nr 5116. 2. Linder, P. 1987. Lövrika skogar på Hornslandet. SLU Umeå. 3. Koch-Schmidt, J. & Kyulenstierna, C-H. 1972. Hornslandet 1972. Skogshögskolan Stockholm. 4. Värdefull natur i Gävleborg. Naturvårdsprogram. Länsstyrelsen Gävleborg. Rapport 1997:12. 5. Ståhl, P. 1985. Skyddsvärda myrar i Gävleborgs län. Länsstyrelsen Gävleborg. Rapport 1985:2. 6. Riksintressen i Gävleborgs län. Länsstyrelsen Gävleborg. Rapport 2003:9 (Riksintressen för naturvård, N47, och friluftsliv, F3).



Skala 1:100 000

2835 Gönhammaren

Kommun	Ljusdal	Totalareal	30 ha
Naturgeografisk region	32a	Areal land	29 ha
Objektskategori	U1	Areal vatten	1 ha
Markägare	Sveaskog	Areal produktiv skogsmark	22 ha

Areal värdekärna	25 ha	Areal skyddszon	0 ha
Areal utvecklingsmark	0 ha	Areal arronderingsmark	0 ha

Kriterier för urval

- Mindre naturskog
- Ingår i värdefull barrskogstrakt
- Hög grad av naturlighet
- Ingår i ett kluster av värdefulla områden

Beskrivning av området

Gönhammaren är en liten bergsrygg med två toppar som återfinns i Orsa Finnmark. I objektet finns myr och småtjärnar. De centrala delarna utgörs av skogbevuxen myr medan det längst i norr finns öppen myr med flera små tjärnar. Områdets centrala och södra delar utgörs av bergsryggen med flack sluttning i söder och brant sluttning med lodyta i norr. Myrområdena ligger 610 m ö h och de två topparna 645 respektive 660 m ö h. Från den sistnämnda toppen är utsikten milsvida. Området är talldominerat men på den högre bergstoppen finns underväxt av gran och i den sydligaste delen av området finns ett stort björkslag utmed ett källdrag. Skogen är gles och marken mager med ljung och kråkbär i fältskiktet. Majoriteten av tallarna är enligt beståndsuppgift runt 150 till 200 år gamla och uppvisar tydliga ålderskaraktärer med kraftiga grenar i glesa kronor. Utöver dessa förekommer även tallöverståndare. På toppen och i nordsluttningen av det högsta berget finns gamla granar i 200-årsåldern. Tallarna i sydsluttningen har svagt utvecklade brandljud på trädens nordsida. Liknande strukturer förekommer även på tallarna nära myren. Förekomsten av död ved är sparsam i den glesa skogen och utgörs främst av gamla tallhögstubbar med brandspår och yngre talltorrakor. På myrarna

förekommer dock talltorrakor allmänt. Området tycks ha en låg brandfrekvens med lågintensiva bränder. Området har i stort sett inte påverkats sedan dimensionsavverkningen.



Myr och liten tjärn vid Gönhammaren.

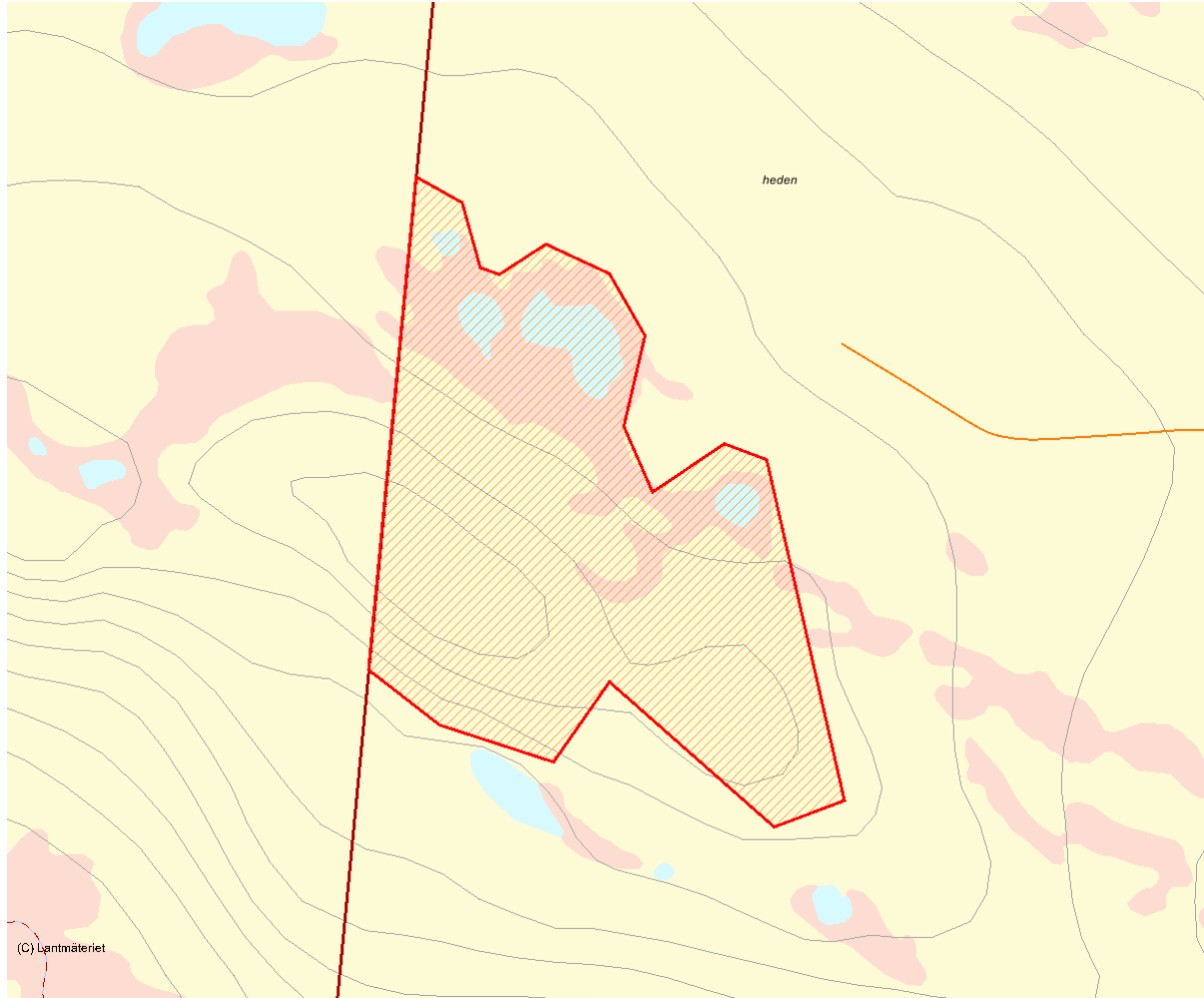
Länsstyrelsens bedömning

Gönhammaren utgör ett område med gammal brandpräglad tallskog med övergångszoner mot öppen myr. Bevarandevärdena är främst knutna till de gamla tallarna med grova grenar och

glesa kronor, flera med brandljud. Länsstyrelsen bedömer att Gönhammaren har så stora bevarandevärden att området bör ges ett långsiktigt skydd i form av naturreservat.

Källor

1. Riksintressen i Gävleborgs län. Länsstyrelsen Gävleborg. Rapport 2003:9 (Riksintresse för friluftsliv, F1).



Skala 1:10 000

2819 Svartån

Kommun	Ljusdal	Totalareal	120 ha
Naturgeografisk region	30a	Areal land	116 ha
Objektskategori	U1	Areal vatten	4 ha
Markägare	Sveaskog	Areal produktiv skogsmark	111 ha

Areal värdekärna	105 ha	Areal skyddszon	0 ha
Areal utvecklingsmark	0 ha	Areal arronderingsmark	11 ha

Kriterier för urval

- Större naturskog
- Ingår i värdefull barrskogstrakt
- Hög grad av naturlighet
- Gränisar till befintligt naturreservat

Beskrivning av området

Svartån är ett av flottledsrensningar opåverkat vattendrag som löper i fem kilometer mellan Svartåmyran och utloppet i Voxnan vid Svartågrenen i Hälsingland. Svartåns dalgång präglas av gammal skog, forsar och fall. Ån rinner i en delvis vidsträckt ravin, som är kraftigt påverkad av stora smältvattenströmmar i inlandsisens avsmältningsskede. Ån rinner till stor del över kalspolade hållmarker och omges av kraftigt ursköld morän. På södra sidan ingår en kortare sluttning ner mot den flacka delen kring ån. Skogen på sluttningen varierar i struktur och sammansättning efter sträckan, men utgörs i huvudsak av en barrblandskog med inslag av tallöverståndare. I de grandominerade delarna finns ett relativt stort inslag av lövträd som björk och sälg, men även gråal och asp. Här finns en relativt rik hänglavsförekomst. I den nedre delen rinner ån genom en kanjonliknande ravin med mycket branta stränder. Det avgränsade området gränisar till Svartågrenen, ett äldre Domänreservat som 1996 överfördes till naturreservat.



Svartåns dalgång präglas av gammal skog, forsar och fall. Delvis rinner ån i en ravin.

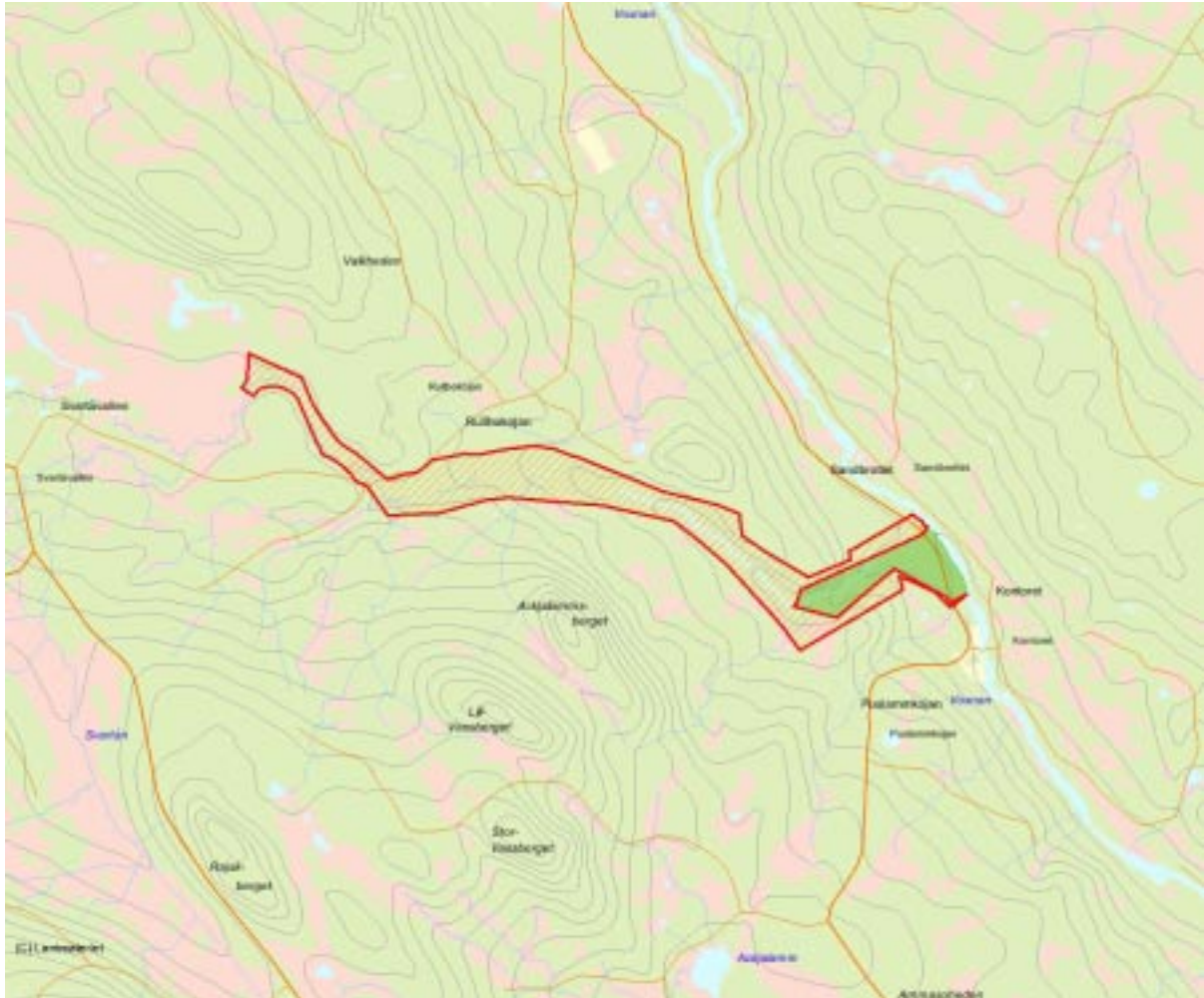
Länsstyrelsens bedömning

Svartån har klass 1 i länets naturvårdesprogram och hyser både höga naturvärden som vattendrag samtidigt som skogen längs ån har höga naturvärden. Länsstyrelsen bedömer att Svartån bör skyddas som naturreservat. Den gränsar till Svartåmyran, som är en klass 1-myra

i våtmarksinventeringen, och till Svartågrenen naturreservat. Tillsammans med Hamra nationalpark ingår de i riksintresset Hamra nationalpark - Svartåmyran. De olika områdena bildar tillsammans ett av de mer intressanta och storslagna naturvårdsobjekten i länet.

Källor

1. Värdefull natur i Gävleborg. Länsstyrelsen Gävleborg. Rapport 1997:12. 2. Riksintressen i Gävleborgs län. Länsstyrelsen Gävleborg. Rapport 2003:9 (Riksintresse för naturvård, N11, N13, och friluftsliv, F1).



Skala 1:50 000

2785 Börningsberget

Kommun	Ljusdal	Totalareal	75 ha
Naturgeografisk region	30a	Areal land	74 ha
Objektskategori	U1	Areal vatten	1 ha
Markägare	Sveaskog	Areal produktiv skogsmark	73 ha

Areal värdekärna	73 ha	Areal skyddszon	0 ha
Areal utvecklingsmark	0 ha	Areal arronderingsmark	0 ha

Kriterier för urval

- Större naturskog
- Ingår i värdefull barrskogstrakt
- Hög grad av naturlighet
- Berör befintligt Natura 2000-objekt
- Gränisar till befintligt naturreservat
- Ingår i ett kluster av värdefulla områden

Beskrivning av området

I samband med ombildningen av domänreservat till naturreservat 1996, bildades Börningsbergets naturreservat i Orsa Finnmark. Naturreservatet består av två mindre områden på totalt 28 ha, belägna ca 1 km från varandra. Området som beskrivs här är ett förslag till utvidgning som binder samman de två redan skyddade delarna. Området består i sin helhet av gammal naturskog av främst tall, detta till skillnad från den ovan nämnda redan skyddade skogen som består av gran- och barrblandskog. Ett dominerande trädskikt i hela området består av ca 300-åriga tallar, med en diameter som huvudsakligen överstiger 40 cm. Död ved i form av lågor och torrakor förekommer sparsamt till allmänt i området. Brandspår förekommer rikligt, främst genom brandljud i gammeltallarna. Föryngring i området av främst gran, men även tall, förekommer. Området är inte opåverkat av skogsbruk, utan stubbar från dimensionsavverkningen förekommer allmänt. Det är dock uppenbart att en stor andel av de gamla tallarna lämnats. För att området ska bibehålla och höja sina naturvärden kan brand vara en utmärkt skötselåtgärd.



Tallticka växer på Börningsberget.

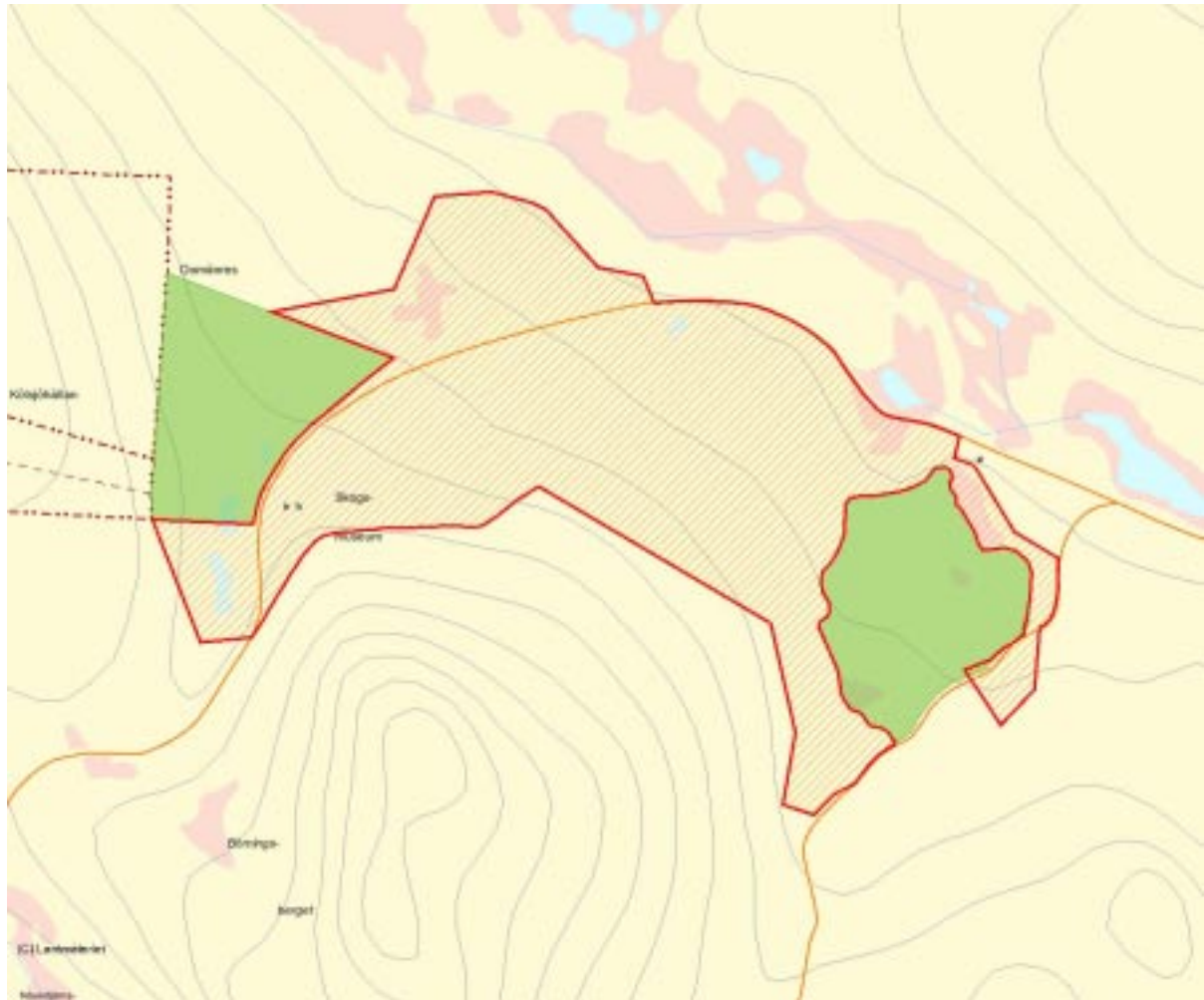
Länsstyrelsens bedömning

Området har tillsammans med det befintliga reservatet mycket höga bevarandevärden. En tallskog där 300-åriga tallar förekommer rikligt är ett skyddsvärt habitat som det råder brist på inom länets areal med skyddad natur. Området ingår i

nätverket Natura 2000 och ska skyddas på ett ändamålsenligt sätt. Länsstyrelsen bedömer att det är av stort värde att utöka det befintliga naturreservatet, som idag består av två separerade områden, med det område som här avgränsats.

Källor

1. Riksintressen i Gävleborgs län. Länsstyrelsen Gävleborg. Rapport 2003:9 (Riksintresse för friluftsliv, F1).



Skala 1:15 000

2823 Näverheden

Kommun	Ljusdal	Totalareal	138 ha
Naturgeografisk region	30a	Areal land	138 ha
Objektskategori	U1	Areal vatten	0 ha
Markägare	Sveaskog	Areal produktiv skogsmark	129 ha

Areal värdekärna	65 ha	Areal skyddszon	0 ha
Areal utvecklingsmark	49 ha	Areal arronderingsmark	10 ha

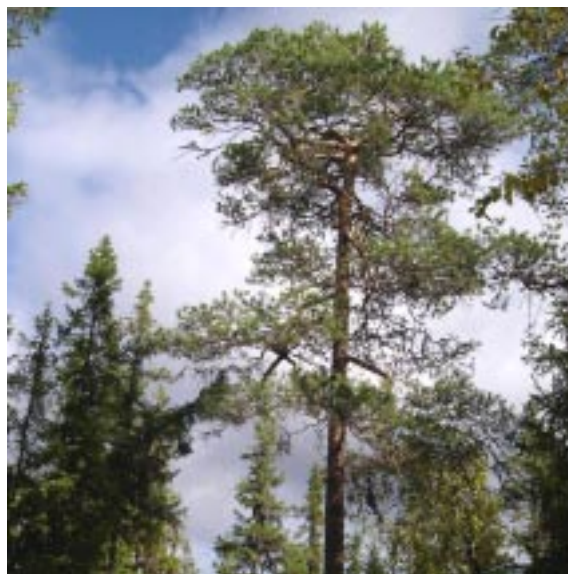
Kriterier för urval

- Större naturskog
- Ingår i värdefull barrskogstrakt
- Ingår i ett kluster av värdefulla områden

Beskrivning av området

Näverheden ligger i Orsa Finnmark, ca 30 km väst om Los och ca 0,5 km söder om Fågelsjö. Objektet utgörs av en sluttning mot norr med naturskogsartad tall- och barrblandskog med inslag av gamla tallöverståndare. Näverheden ingår i en barrskogstrakt med flertalet mycket värdefulla områden och ligger endast ca 5 km från Hamra Nationalpark. Talldominerad barrblandskog dominerar, bitvis med inslag av gamla tallöverståndare på 250-300 år. I vissa delar är förekomsten allmän av lågor och torrakor i olika dimensioner och nedbrytningsgrader. Det finns inslag av lövrikare partier. I området finns gamla sälgar med lunglav och skrovellav. Även doftticken växer på sälgen. I objektet dominerar frisk mark av blåbärstyp. Gamla, grova stubbar från dimensionsavverkningen påträffades, vissa med spår av brand. På en gammal torraka fanns fyra brandljud. I västra delen av objektet finns två skogsholmar med mycket fin naturskogsartad barrblandskog och tallöverståndare i 280-årsåldern. Med undantag av dessa är objektets västra delar mer påverkade av skogsbruk, dock finns inslag av mer naturskogsartade partier och förekomst av äldre tallar, torrakor och gamla lågor. I sydväst finns en större myrholme där ett stort antal träd, främst tallar i 90-årsåldern, blåst omkull,

troligen under en storm år 2001. Under inventeringen sågs både tjäder, orre och järpe samt även tretåig hackspett som observerades vid ett flertal tillfällen.



Gamla tallöverståndare i naturskogen vid Näverheden.

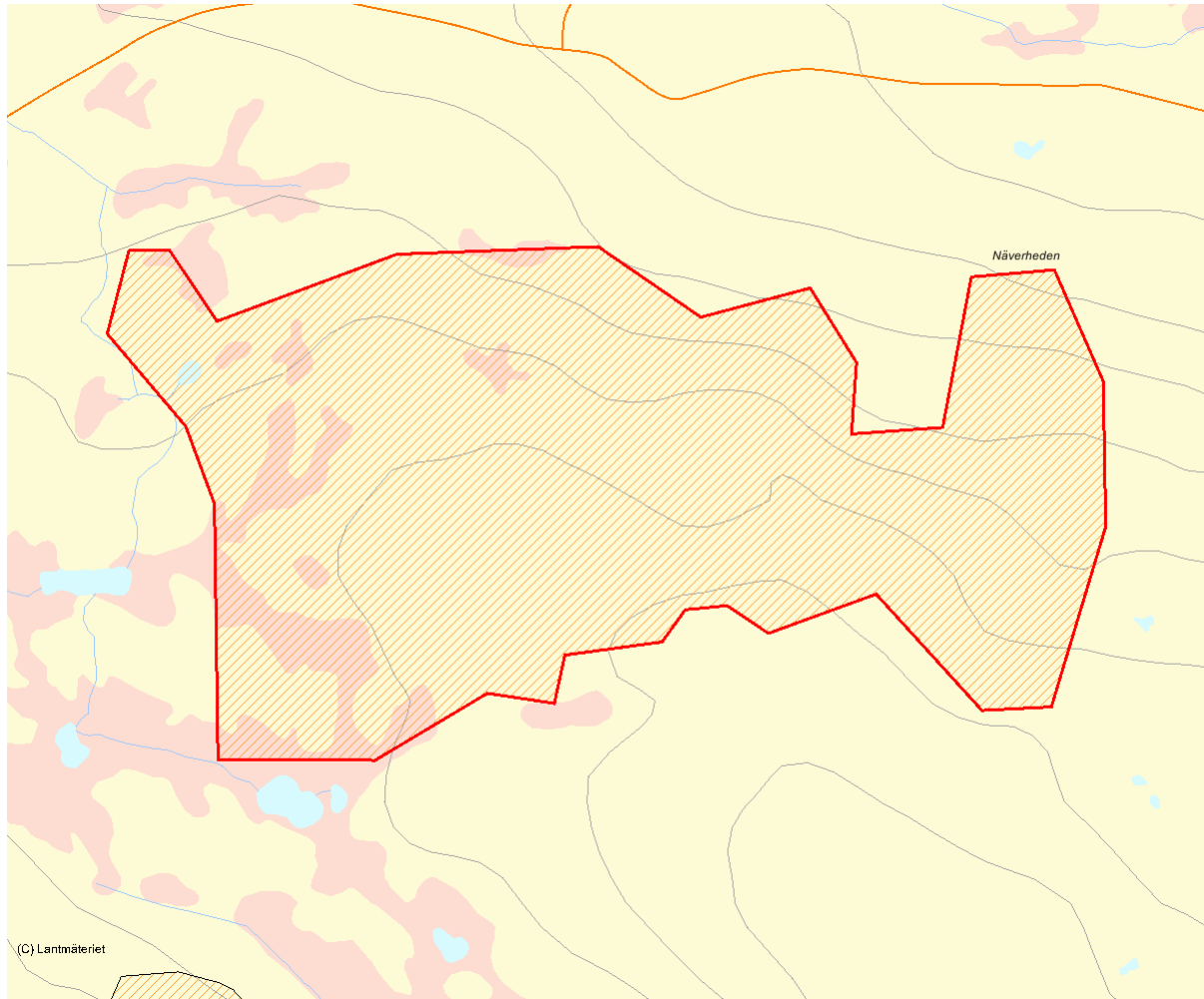
Länsstyrelsens bedömning

Skogen på Näverheden är flerskiktad och det finns gamla tallöverståndare, bitvis allmän förekomst av lågor och torrakor samt lövrikare partier. På östra delen av en stor myrholme i sydvästra delen finns det rikligt med död ved i form av relativt färska stormfällda träd. Näverhedens bevarandevärden

är främst knutna till att området är obrutet och relativt stort samt ligger i en barrskogstrakt med flera skyddsvärda objekt. För att säkerställa områdets naturvärden och bevara och förstärka den naturskogsartade karaktären bedömer Länsstyrelsen att området bör skyddas som naturreservat.

Källor

1. Riksintressen i Gävleborgs län. Länsstyrelsen Gävleborg. Rapport 2003:9 (Riksintresse för friluftsliv, F1).



Skala 1:15 000

2827 Gryssjömyran

Kommun	Ljusdal	Totalareal	224 ha
Naturgeografisk region	30a	Areal land	210 ha
Objektskategori	SM	Areal vatten	14 ha
Markägare	Sveaskog	Areal produktiv skogsmark	76 ha

Areal värdekärna	30 ha	Areal skyddszon	21 ha
Areal utvecklingsmark	16 ha	Areal arronderingsmark	0 ha

Kriterier för urval

- Sammansatta ekosystem
- Representativt för regionen
- Hög grad av naturlighet

Beskrivning av området

Gryssjömyran ligger ca 30 km väster om Los och 0,5 km sydväst om Fågelsjö, mitt i Orsa Finnmark. Det är ett stort, varierat blandmyrkomplex som domineras av flarckärr och ensidigt sluttande mossar. Myren är tidigare beskriven i våtmarksinventeringen och är av klass 1. Genom området rinner Gryssjöån som tidigare har använts för flottnings av timmer. Flera spår av flottningen finns i form av gamla rännor och stenvallar. På två ställen längs ån noterades även bäverhyddor med nylagda bäverdammar. I och kring dessa dammar är de flesta träden döda. Det finns ett antal små, grunda tjärnar i området varav flertalet är vattenfyllda flarar. Skogen på myrholmarna utgörs främst av tallskog och inom delar av objektet är skogen flerskiktad med inslag av riktigt gamla, slätbarkade och mycket fina tallöverståndare på 250 till 300 år. Flera av holmarna har också hänglavsdraperade stavagranar och mot myren finns ofta björk i större eller mindre omfattning. Död ved noterades främst i form av färska tallvindfällen men även gamla granlågor med ullticka fanns i området. Enstaka gamla sälgar observerades som var helt klädda av skrovellav. Gryssjömyran har en mycket art- och individrik fågelfauna. Enligt Naturvårdsprogrammet för Gävleborgs län är det ett av länets mest skyddsvärda myrkomplex ur fågelskyddssynpunkt. Främst är det vadare som besöker Gryssjömyran under häckningssäsongen

och under höst- och vårflytten. Under inventeringen som var på senhösten observerades ett tiotal orrarn samt flera tjädrar och järpar. På en av myrholmarna sågs även lavskrikor. Myren fortsätter utanför det avgränsade området och även utanför Sveaskogs mark.



Flera fastmarksholmar med tallöverståndare återfinns i Gryssjömyrans stora skogs- och myrkomplex.

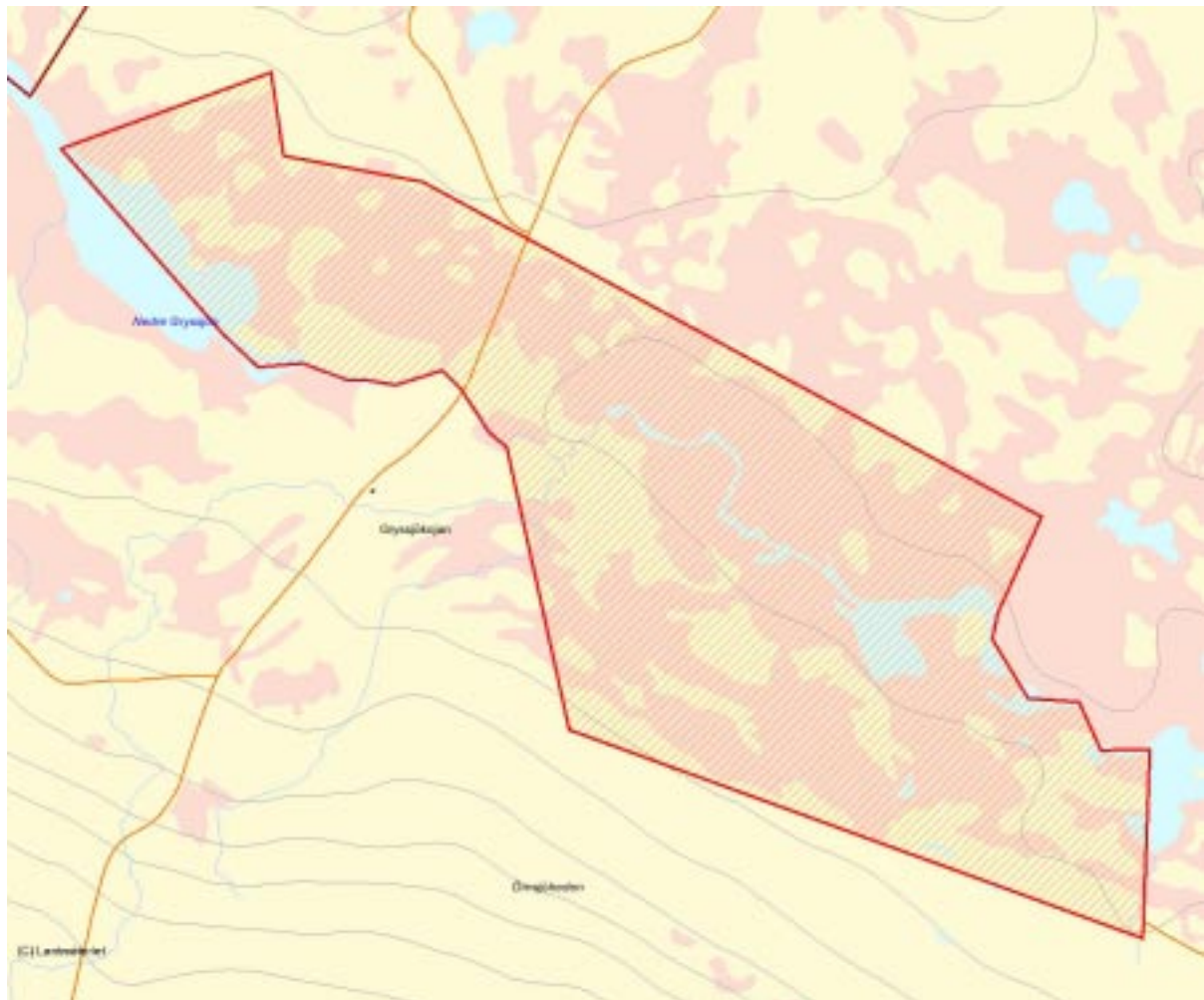
Länsstyrelsens bedömning

Att långsiktigt bevara Gryssjömyran med både den värdefulla myren samt skogsholmarna med naturskog är av stort värde. I våtmarksinventeringen noterades myren för strängflarckärr, plana kärr, nordlig mosse och mad vid rinnande vatten. Detta fick klass 1. Hela

skogsmyrmosaikkomplexet med sin mångformighet är viktigt för både fåglar och däggdjur. Länsstyrelsen bedömer att det avgränsade objektet med flera samlade skogsklädda myrholmar tillsammans med myren skall få ett långsiktigt skydd i form av naturreservat.

Källor

1. Värdefull natur i Gävleborgs län. Naturvårdsprogram. Länsstyrelsen Gävleborgs län. Rapport 1997:12 . 2. Riksintressen i Gävleborgs län. Länsstyrelsen Gävleborg. Rapport 2003:9 (Riksintressen för naturvård, N12 och friluftsliv, F1). 3. Ståhl, P. 1985. Skyddsvärda myrar i Gävleborgs län. Länsstyrelsen Gävleborg. Rapport 1985:2. 4. Våtmarksinventering i Gävleborg. Länsstyrelsen Gävleborg. Rapport 2001:7.



Skala 1:20 000

2787 Skrebbmyran

Kommun	Ljusdal	Totalareal	291 ha
Naturgeografisk region	28b , 30a	Areal land	287 ha
Objektskategori	SM	Areal vatten	4 ha
Markägare	Sveaskog	Areal produktiv skogsmark	153 ha

Areal värdekärna	154 ha	Areal skyddszon	0 ha
Areal utvecklingsmark	0 ha	Areal arronderingsmark	50 ha

Kriterier för urval

- Sammansatta ekosystem
- Representativt för regionen
- Hög grad av naturlighet
- Ingår i myrskyddsplan för Sverige
- Gränisar till värdefullt område utanför det statliga innehavet

Beskrivning av området

Skrebbmyran, i västra Hälsingland, är ett mångformigt myrkomplex med ett antal myrtyper i varierande storlek, myrholmar, sumpskogar och större fastmarkspartier. Området har komplex hydrologi med ett förgrenat bäcksystem som berör Sveaskogs ägor i väster och en mängd tjärnar i östra delen. Hydrologin påverkas av ett antal kringliggande berg och av den flacka men varierande topografin inom myrkomplexet. Myrtyperna utgörs av strängflarkkärr, excentrisk och sluttande mosse. Myrvegetationen är övervägande av näringsfattig typ. Myrholmarna är till största del talldominerade men även gran- och björkdominans förekommer. Fältskiktet utgörs av ljung/kråkbärstyp som övergår i blåbärstyp. I vissa svackor med gran finns endast bottenkikt och då med vitmossor. Den gamla granskogen är gles och hänglavsrik. Många fastmarkspartier uppvisar ett likåldrigt mönster med tallar i 150 - 200 års ålder och ett sparsamt inslag av tallöverståndare. Förekomsten av tallöverståndare blir mer frekvent mot myrkanterna. I miljöer med gran finns en skiktning i höjdlid som eventuellt även återspeglas i ålder. På sina ställen förekommer inslag av sälg eller gammal björk. Tallöverståndare med svagt utvecklade brandljud förekommer om än i ringa omfattning. Om brand vittnar även tallhögstubbar som utgör huvuddelen av den döda veden i området. Dessa förekommer sparsamt tillsammans med dimensionsavverkningsstubbar. Lokalt i svackor med grandominans förekommer dock lågor i relativt stor omfattning och då även nybildade lågor. Inom den avgränsade skogliga

värdekärnan har skogsbruk inte bedrivits sedan dimensionsavverkningen. Däremot har Skrebbmyrans norra myrholmar och fastmark avverkats för 30 - 40 år sedan och ett nyupptaget hygge finns utmed vägen i västra delen av området. Skrebbmyran finns med i Sveriges myrskyddsplan. Sveaskog äger ca 16 % av myrskyddsobjektet. De högsta skogliga värdena har, vid Länsstyrelsens inventering av hela området, återfunnits på Sveaskogs mark.



Varglav finns på Skrebbmyrans talltorrakor.

Länsstyrelsens bedömning

Skrebbmyrans status i myrskyddsplanen tillsammans med myrholmarnas skogliga naturvärden, främst knutna till tall, samt skyddsvärda arter, gör den mycket skyddsvärd. Av regeringspropositionen 2000/01:130 Svenska miljömål

- delmål och åtgärdsstrategier, framgår att samtliga områden i Myrskyddsplan för Sverige ska åtnjuta ett långsiktigt skydd senast år 2010. Länsstyrelsen bedömer att det avgränsade området bör skyddas som naturreservat.

Källor

1. Riksintressen i Gävleborgs län. Länsstyrelsen Gävleborg. Rapport 2003:9 (Riksintresse för naturvård, N18). 2. Våtmarksinventering i Gävleborg, Länsstyrelsen Gävleborg. Rapport 2001:7. 3. Värdefull natur i Gävleborg, Naturvårdsprogram. Länsstyrelsen Gävleborg. Rapport 1997:12.



Skala 1:30 000

2790 Garpkölen

Kommun	Ljusdal	Totalareal	80 ha
Naturgeografisk region	30a	Areal land	80 ha
Objektskategori	U1	Areal vatten	0 ha
Markägare	Sveaskog	Areal produktiv skogsmark	80 ha

Areal värdekärna	72 ha	Areal skyddszon	0 ha
Areal utvecklingsmark	0 ha	Areal arronderingsmark	8 ha

Kriterier för urval

- Större naturskog
- Hög grad av naturlighet

Beskrivning av området

Garpkölen, i västra Hälsingland, utgör den södra delen av ett relativt stort berg som sträcker sig i nord-sydlig riktning med norra delen in i Dalarna. Toppen av berget ligger på 650 m ö h och är mer eller mindre plan. Däremot finns väl markerade sluttningar och branter, främst längs östra och södra kanten. På toppen av Garpkölen växer en lågväxt barrblandskog med karaktär av fjällgranskog. Här är skogen relativt gles med flertalet mindre luckor. Hänglavsförekomsten är riklig på de smalkroniga granarna. Spritt på toppen finns kläna men relativt gamla björkar samt äldre tallar. Det utsatta läget för vind och snö visar sig i granens anpassade kronform samt talrika snöbrott. Sluttningarna mot ost och syd/sydväst går delvis i avsatser och bitvis utgörs de av mindre stup. Skogen består av omväxlande tall- och grandominerade bestånd med inslag av asp, björk och sälg. Ställvis är hänglavsförekomsten riklig även här. För i princip hela Garpkölen gäller att skogsbruk sannolikt inte förekommit de senaste 50 åren. Äldre spår finns dock av avverkning i form av lumpade stockar. Ett område längst i sydväst bär dock spår av gallring, möjligen från sent sextioal. Aldern på skogen varierar men

ligger i huvudsak inom spannet 110 till 160 år. Andelen död ved såväl stående som liggande är låg.



Asp och sälg finns bitvis rikligt på Garpkölen och på dessa har luddlav hittats.

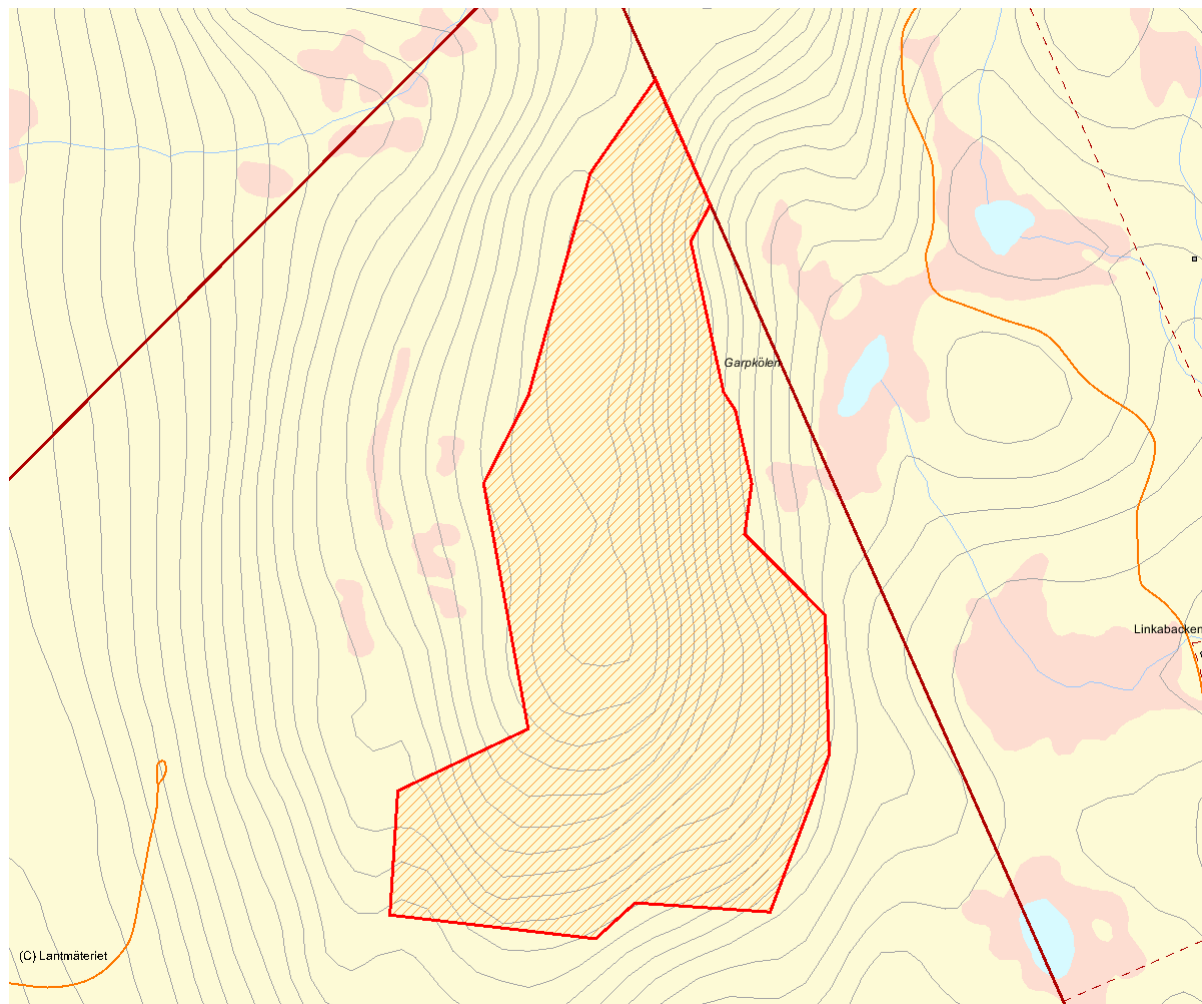
Länsstyrelsens bedömning

Områdets naturvärden är knutna till den lågproduktiva hänglavsrika granskogen på toppen av berget och till de lövriska branterna. Skogen

är gammal med beståndsåldrar upp till 160 år. Länsstyrelsen bedömer att det avgränsade området bör skyddas som naturreservat.

Källor

1. Riksintressen i Gävleborgs län. Länsstyrelsen Gävleborg. Rapport 2003:9 (Riksintresse för friluftsliv, F1).



Skala 1:15 000

2831 Gommorsberget

Kommun	Ljusdal	Totalareal	40 ha
Naturgeografisk region	28b	Areal land	39 ha
Objektskategori	U1	Areal vatten	0 ha
Markägare	Sveaskog	Areal produktiv skogsmark	39 ha

Areal värdekärna	26 ha	Areal skyddszon	0 ha
Areal utvecklingsmark	14 ha	Areal arronderingsmark	0 ha

Kriterier för urval

- Mindre naturskog
- Artrik
- Värdefull livsmiljö för rödlistade arter
- Hög grad av naturlighet
- Gränisar till befintligt naturreservat

Beskrivning av området

Gommorsberget ligger i nordvästra Hälsingland, på norra sidan av den breda dalgång i vilken Ängraåns nedre delar har sitt lopp. Bergets branta siluett utgör ett landmärke i dalgången. Värdekärnan utgör större delen av bergets sydsluttning och når i vissa delar från bergskränet ner till Ängraåns strand, en höjdskillnad på 110 meter. Sluttningen är bitvis mycket brant och lodytor på 10-15 meter förekommer på flera platser. Vissa delar är även påfallande blockiga, lokalt stora och rikblockiga. Skogen utgörs av ett drygt 130-årigt grandominerat bestånd. Sälg, björk, rönn, gråal och tall förekommer i varierande omfattning i hela området. Tallen dominerar lokalt. Aspen är allmän, påfallande ofta som stora och grova träd. Markvegetationen är huvudsakligen av frisk blåbärstyp. Död ved finns allmänt till rikligt i hela området. Lågor finns i alla nedbrytningsstadier, dimensioner och trädslag. Även stående död ved förekommer allmänt. Skogen på Gommorsberget har sannolikt uppkommit efter större avverkningar under 1800-talets andra hälft. Därefter förefaller inga skogsskötselåtgärder ha förekommit. Gamla mycket grova stubbar från dimensionsavverkningar, nästan alltid med spår av brand, är spridda i hela området. Frånvaron av skogsskötsel har resulterat i ett varierat bestånd med stor trädslagsblandning och diameterspridning. Skogen är på vissa platser närmast översluten för att i andra delar vara halvöppen och något luckig. Inslaget av gamla grova aspar och sälgar ger förutsättningar

för den rika förekomsten av lunglav. Övriga signalarter som noterats i området är luddlav och korallblylav. Tretåig hackspett observerades vid ett flertal tillfällen i området. Utvecklingsmarkerna påminner åldersmässigt, strukturellt och historiskt om värdekärnan, men i dessa delar är inslaget av död ved och av gamla grova lövträd mindre, varför även naturvärdesklassen blir lägre.



Lodytor, grov asp och mycket död ved kännetecknar skogen på Gommorsbergets sluttning.

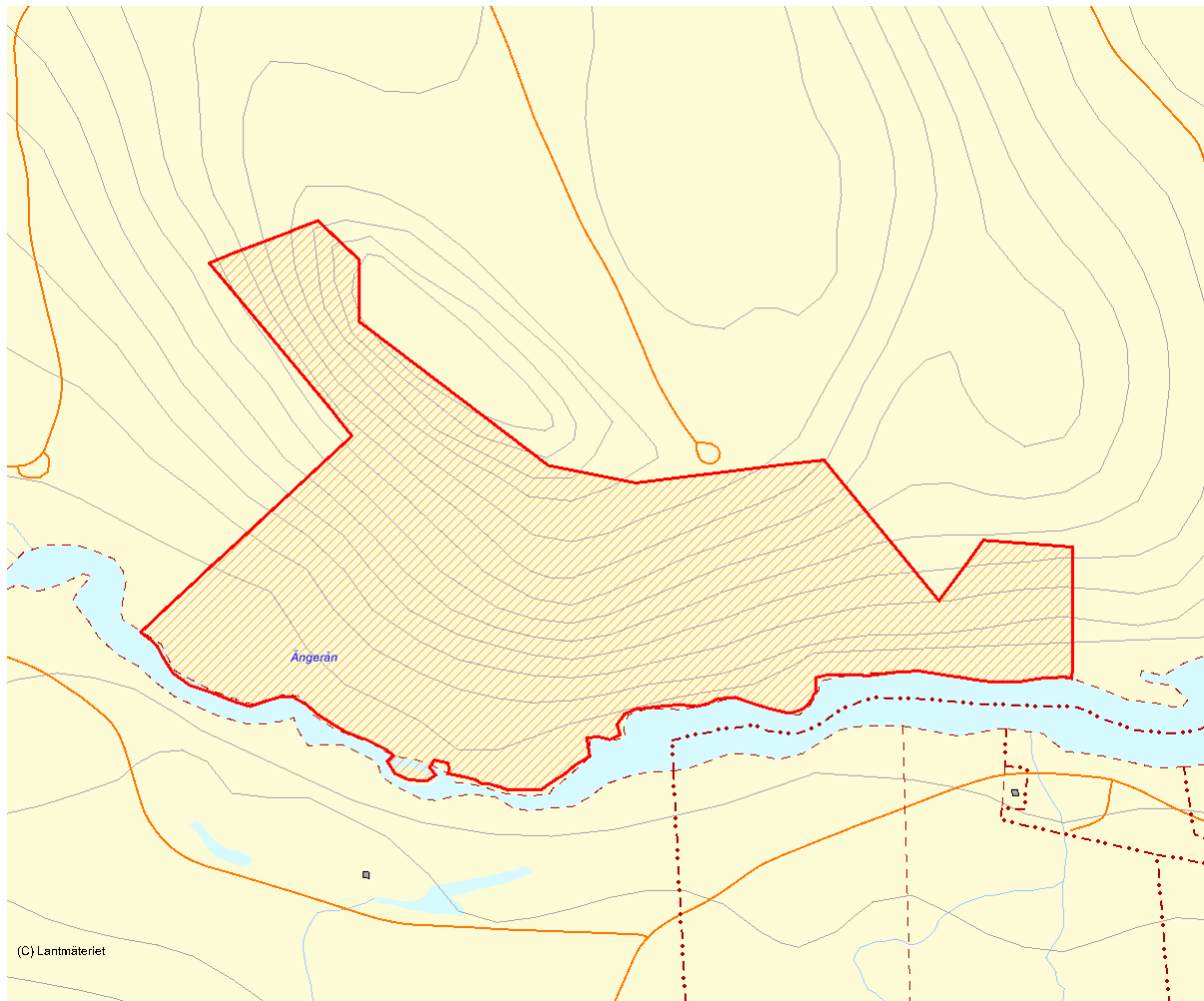
Länsstyrelsens bedömning

Gommorsberget utgör ett relativt stort område med naturskogsartad skog som gränsar till Ängraåns naturvårdsområde. Skogen karaktäriseras av naturskogsselement som stor trädslagsblandning med betydande lövinslag, stor diameter- och åldersspridning samt stor förekomst av död ved i olika dimensioner och nedbrytningsstadier. Flera signalarter förekommer i området, som även bedöms ha goda förutsättningar

att hysa fler rödlistade arter. Förutom värdekärnan finns utvecklingsmarker som bedöms ha stor potential att utveckla höga naturvärden, samt har en viktig funktion att sammanbinda området med Ängraåns naturvårdsområde. Områdets storlek och höga naturvärden gör att länsstyrelsen ser det som angeläget att ge Gommorsbergets naturskog ett lågsiktigt och stabilt skydd i form av naturreservat.

Källor

1. Riksintressen i Gävleborgs län. Länsstyrelsen Gävleborg. Rapport 2003:9 (Riksintresse för naturvård, N17).



Skala 1:10 000

2825 Sillerberget

Kommun	Ljusdal	Totalareal	48 ha
Naturgeografisk region	28b	Areal land	46 ha
Objektskategori	U1	Areal vatten	2 ha
Markägare	Sveaskog	Areal produktiv skogsmark	45 ha

Areal värdekärna	28 ha	Areal skyddszon	8 ha
Areal utvecklingsmark	8 ha	Areal arronderingsmark	2 ha

Kriterier för urval

- Större naturskog
- Artrik
- Värdefull livsmiljö för rödlistade arter
- Hög grad av naturlighet

Beskrivning av området

Sillerberget ligger 5 km söder om Kårböle i NV Hälsingland. Hela objektet återfinns på Sillerbergets nordsluttning ner mot Sillersjön. Denna sjö är en del av Ängraåns naturvårdsområde. Objektet är 47 ha stort och uppmärksammas på långt håll för sina kraftiga granar och stora lövnehåll. Höjdskillnaden mellan toppen av objektet och Sillersjön är 160 meter. Sedan tidigare ligger nyckelbiotoper inom det aktuella området som av skogsbolaget har lämnats för fri utveckling. Den mänskliga påverkan har under lång tid varit låg vilken mängden lågor vittnar om. Stor andel löv, gott om död ved, kraftiga granar och epifytrika gamla sälgar är värdefulla inslag i denna fuktiga blandskog. Asp, björk och sälg utgör på sina håll uppåt 50 procent av beståndet och ett flertal signalarter har hittats. Gran är det beståndsbildande trädslaget. Troligtvis är delar av objektet en gammal lövbränna där ett flertal stora aspar dominerar och underväxten av gran är påtaglig. Det förekommer även rikligt med både gamla och färska lågor i olika dimensioner, bitvis över 20 lågor per hektar. Den liggande döda veden, som främst är gran och björk, är både vindfällen, självgallrade och mycket gamla mossbevuxna lågor. Trädåldern är runt 120 år, boniteten är hög och ett flertal granar är rötade av klibbticka. Stående döda och döende träd finns rikligt. Insekts- och hackspettsspår är vanligt förekommande. Vid ett

besök noterades även ett par häckande tretåiga hackspettar. I södra delen av objektet finns ett tiotal gamla flerstammiga sälgar med bl a doftticka och skrovellav. Hela branten är starkt påverkad av rörligt markvatten och flera bäckar rinner genom objektet. Skogen är örtrik med bl a torta.



Asp finns i rikliga mängder på Sillerbegets nordsluttning.

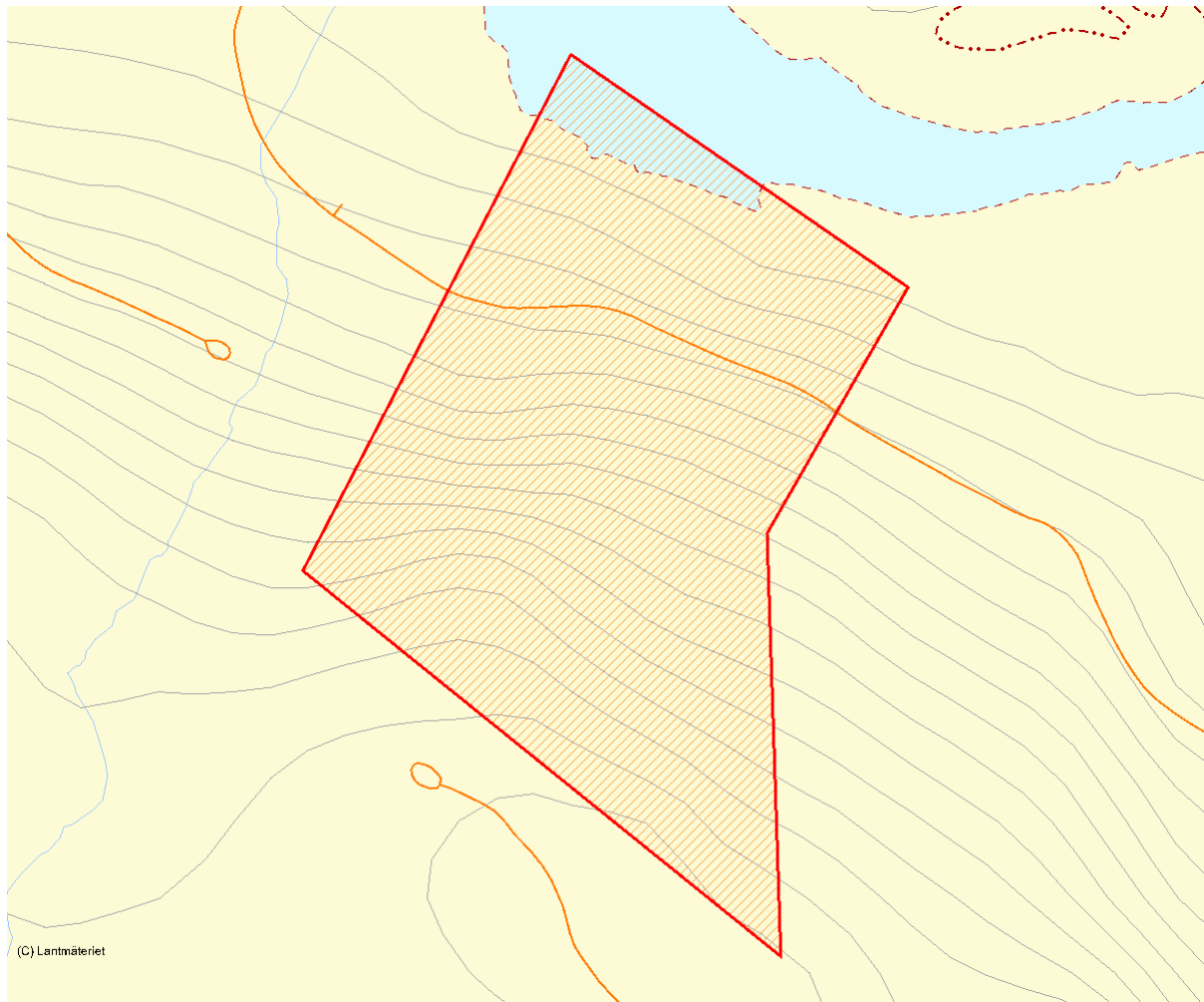
Länsstyrelsens bedömning

Sillerberget är av stort skyddsvärde för sitt höga innehåll av död ved, asp och sälg. Då mängden död ved är en bristvara i dagens skogar är Sillerberget ett betydelsefullt område med sin rikliga mängd av lågor. Detta ger livsutrymme för ett flertal hotade arter av både växter, svampar och djur. Även gamla sälgar och riklig förekomst av asp bidrar till de höga naturvärdena. Ett flertal signalarter knutna till

sälg och asp hittades i området, däribland den missgynnade arten dofticka. Fuktiga, boreala blandskogar med sälg och asp är en biotop viktig för ett stort antal ovanliga och rödlistade arter. Förutom kryptogamer har Sillerbergets naturskog stor betydelse som habitat för bl a insekter och fåglar. Länsstyrelsen bedömer att Sillerbergets naturvärden bör få ett lågsiktigt skydd i form av naturreservat.

Källor

1. Riksintressen i Gävleborgs län. Länsstyrelsen Gävleborg. Rapport 2003:9 (Riksintresse för naturvård, N17).



Skala 1:10 000

2781 Flisberget

Kommun	Ljusdal	Totalareal	39 ha
Naturgeografisk region	30a	Areal land	39 ha
Objektskategori	U1	Areal vatten	0 ha
Markägare	Sveaskog	Areal produktiv skogsmark	33 ha

Areal värdekärna	12 ha	Areal skyddszon	0 ha
Areal utvecklingsmark	25 ha	Areal arronderingsmark	0 ha

Kriterier för urval

- Mindre naturskog
- Värdefull livsmiljö för rödlistade arter
- Gränisar till befintligt naturreservat
- Ingår i ett kluster av värdefulla områden

Beskrivning av området

Området gränisar mot det befintliga naturreservatet Flisberget som återfinns ca 1,5 mil SSV om Ramsjö i norra Hälsingland. Området ligger i norrländsk bergkullterräng på 450 till 500 m ö h. Skogsbränder har tidigare varit en betydande störningsfaktor. Brandljud på levande tall hittades. Huvuddelen av de beståndsbildande träden i området är 80 till 120 år gamla. På hela objektet finns spår av dimensionsavverkning. Skogen har inte gallrats i modern tid, dock har en del av asparna fickats ihjäl. Områdets västra del utgörs till största delen av blandskog som uppkommit naturligt efter att området avverkats under sent 1800-tal. Beståndet har därefter utvecklats fritt (om man bortser från gödsling och fickning) med påtaglig självgallring som följd. Beståndet är i vissa delar överslutet där 200-åriga tallöverståndare kontrasterar mot den yngre granskogen. Ett sumpskogsområde och en bäckravin ger variation till området. Ställvis har skogen tydlig karaktär av naturskog och där påträffades hotade arter som gränsticka, stjärntagging och dofticka. Merparten av områdets västra del bedöms vara skog som håller på att utveckla naturskogstrukturer. Flisbergets östra del är ett mycket heterogent område som till största delen är naturskogsartat. Många tallar och granar är omkring 150 år, ställvis finns ännu äldre tallar. På en kraftig höjd finns hållmarkstallskog. I ett lågt beläget parti växer luckig, olikåldrig och lövrik granskog med en del torrgranar och lågor. I en svag

sydslutning står en gles barrblandskog. Den nordöstra delen karaktäriseras av en flerskiktad blandskog med kraftiga brända tallågor och högstubbar samt grov lövved. Södra delen består av sydbranter med hundraårig barrskog. Området är rikt på hänglavar. Både fertil garnlav och violettgrå tagellav noterades. Bland svampfynden kan nämnas gränsticka, dropptaggsvamp och stor aspticka.



Dofticka är rödlistad och finns på Flisberget.

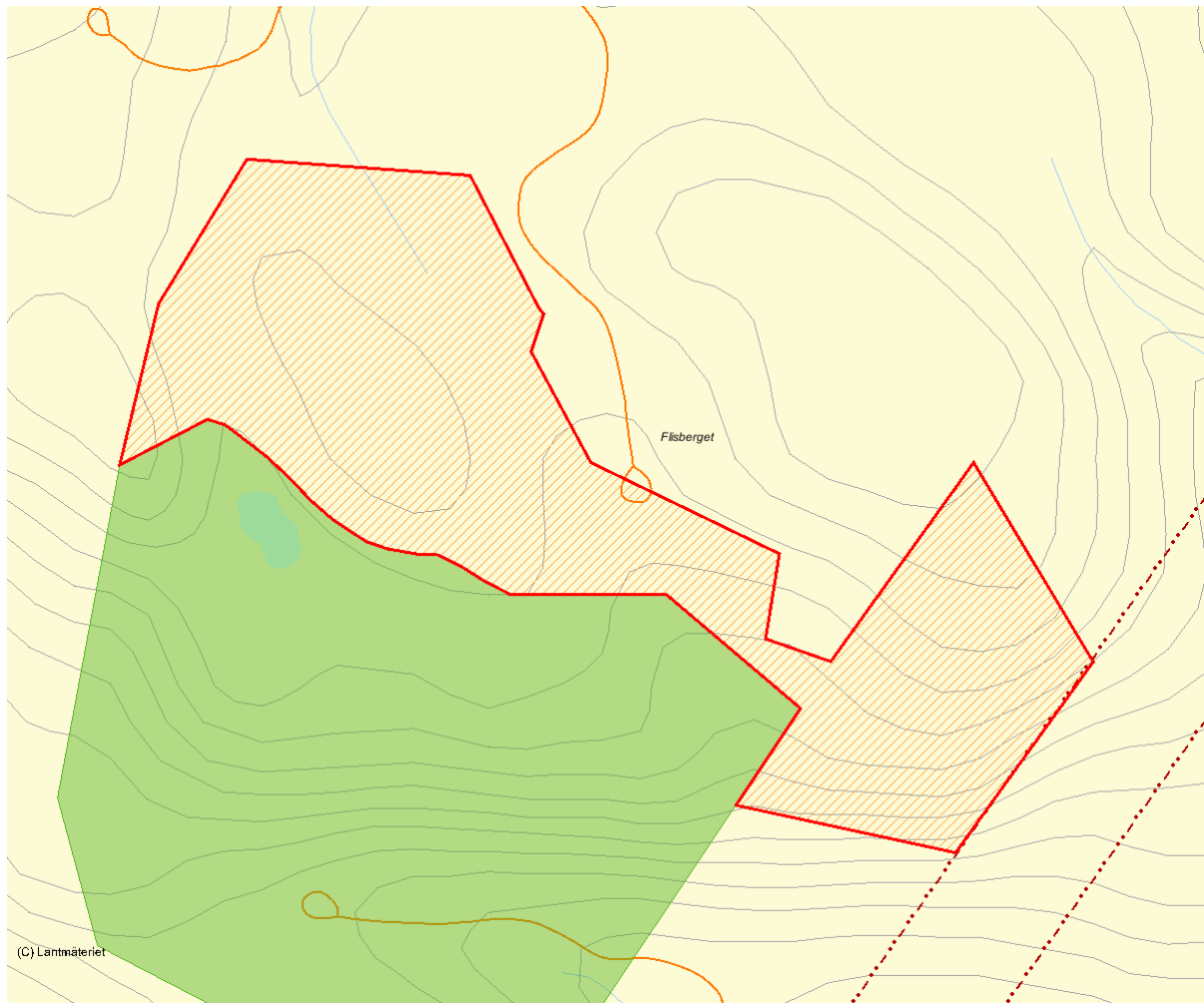
Länsstyrelsens bedömning

Flisbergets naturreservat bildades med syftet att bevara en barrblandskog med naturskogskvaliteter som utgör viktiga habitat för många hotade vedsvampar och hålhäckande fågelarter. Det område som härmed avgränsas ger möjlighet att utvidga det befintliga naturreservatet vilket ökar förutsättningarna för att bevara naturreservatets

arter. Den östra delen av det nu föreslagna utvidgningen är redan idag naturskogsartad. Den västra delen är en oskött skog som håller på att utveckla naturskogskvaliteter. Länsstyrelsen bedömer att det avgränsade området förstärker bevarandevärdena i Flisbergets naturreservat och att området bör ingå i reservatet.

Källor

1. Värdefulla skogar i Gävleborg. Inventering och bedömning av elva skogsområden, utförd 1998 av Taigaekologerna. Länsstyrelsen Gävleborg. Rapport 1999:4.



Skala 1:10 000

2820 Kampstjärnsberget

Kommun	Ljusdal	Totalareal	35 ha
Naturgeografisk region	30a	Areal land	34 ha
Objektskategori	U1	Areal vatten	1 ha
Markägare	Sveaskog	Areal produktiv skogsmark	30 ha

Areal värdekärna	20 ha	Areal skyddszon	0 ha
Areal utvecklingsmark	11 ha	Areal arronderingsmark	0 ha

Kriterier för urval

- Mindre naturskog
- Gränsar till värdefullt område utanför det statliga innehavet
- Ingår i ett kluster av värdefulla områden

Beskrivning av området

Kampstjärnsberget ligger ca 7 km väster om Hennan i nordvästra Hälsingland. Ett flertal mindre naturskogsområden finns också i närheten; Flisberget, Gussjövallsberget, Liljeslåttsbäcken och Tiadalen. Objektet består av Kampstjärnsbergets syd- och ostsluttning och är i huvudsak naturskog med dominans av gran. Vissa delar har dock ett stort asp- och sälginslag. På flera av sälgarna påträffades dofticka (missgynnad). Även de rödlistade arterna aspgelélav (missgynnad) och skrovellav (missgynnad) hittades på asp respektive sälg. Drygt tio signalarter är funna på Kampstjärnsberget. Genom objektet rinner Kampstjärnsbäcken och runt den är det gott om mycket gamla hänglavsdraperade granar. Här finns lågor och död ved i varierande mängd, på sina håll är förekomsten allmän. Det märks tydligt att bäcken brukar svämma över. Spår av skogsbrand noterades också. I sydväst återfinns ett litet parti med blockrik tallskog. Naturvärdena för Kampstjärnsberget består i huvudsak av gamla aspar och sälgar samt den stora mängden av äldre granar. Även lågor av gran, där doftskinn (missgynnad) hittades, och asp höjer objektets

värde.



Både skrovellav och lunglav finns på sälgarna vid Kampstjärnsberget.

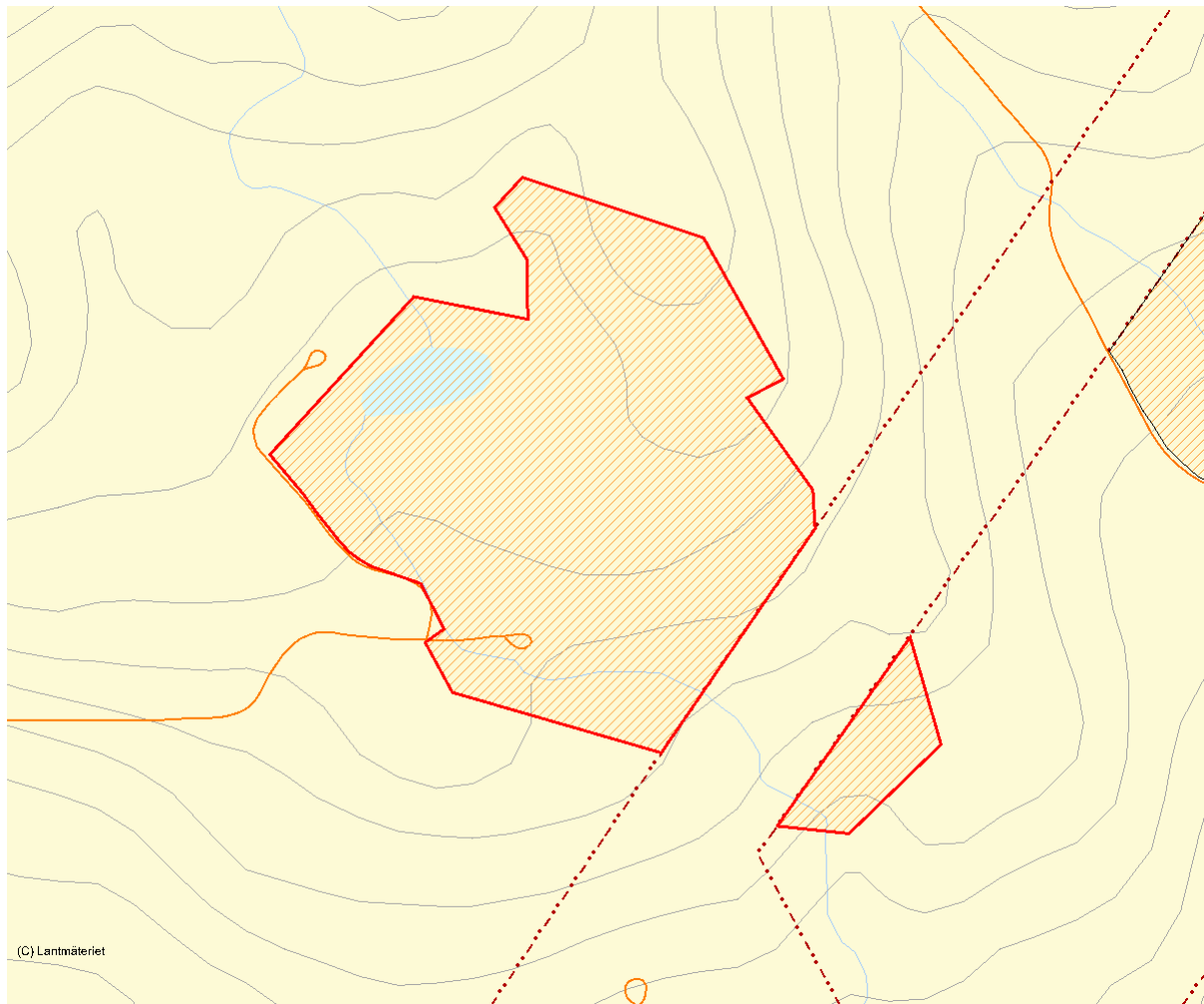
Länsstyrelsens bedömning

Sex rödlistade och ytterligare sex signalarter knutna till lövrik barrskog har hittas i området vid översiktig inventering. Kamptjärnsberget är ett relativt litet område med naturskogsartad skog men då det ingår i ett kluster av liknande

biotoper stärks områdets bevarandevärden. Inom en radie på fem km ligger fem naturskogsobjekt. Länsstyrelsen bedömer att området bör skyddas som naturreservat liksom övriga avgränsade områden inom den ovan nämnda ansamlingen.

Källor

1. Skogsvårdsstyrelsens nyckelbiotopsinventering.



Skala 1:10 000

2818 Tiadalen

Kommun	Ljusdal	Totalareal	43 ha
Naturgeografisk region	30a	Areal land	43 ha
Objektskategori	U1	Areal vatten	0 ha
Markägare	Sveaskog	Areal produktiv skogsmark	42 ha

Areal värdekärna	39 ha	Areal skyddszon	0 ha
Areal utvecklingsmark	4 ha	Areal arronderingsmark	0 ha

Kriterier för urval

- Större naturskog
- Värdefull livsmiljö för rödlistade arter
- Ingår i ett kluster av värdefulla områden

Beskrivning av området

Området ligger ca 9 km väster om Hennan i norra Hälsingland. Inom en radie på 2,5 km ligger även naturskogsområdena Flisberget, Kamptjärnsberget och Liljeslåttbäcken. Norr om vägen utgörs skogen av grov granskog i åldern 80 till 110 år på frisk mark. Terrängen är lättgången. Beståndet är oskött och ingen gallring har skett de senaste decennierna. Inslaget av löv, främst i form av björk och sälg, är påtagligt. Det finns allmänt med sälgr grovre än 15 cm i brösthöjdsdiameter och björkar grovre än 25 cm med uppfläkt bark. Spridda i beståndet står ett 100-tal gamla tallöverståndare. Mängden död ved växlar mellan allmänt och rikligt och utgörs av lågor av gran, björk, asp och sälg. Torrgranar och lövhögstubbar förekommer också allmänt till rikligt. Aspen har fickats. Levande aspar förekommer enstaka medan döda förekommer rikligt. Granöverståndare saknas och de flesta träden är frodväxta. Strukturen är enskiktad med avseende på gran. Krönet samt det nordvästra hörnet avviker genom att skogen är betydligt glesare, mängden död ved lägre samt att sälg saknas. En kolbotten finns noterad och det finns allmänt med gamla avverkningsstubbar. I öster avgränsas skogen av ett bäckdrag. Söder om vägen slingrar sig ett bäckdrag med grov granskog i åldern 100-120 år. Påverkan finns från rörligt markvatten och i delar av droget utgörs fältskiktet av högört. Beståndet domineras av de äldre träden som är 30-40 cm i brösthöjdsdiameter. Förutom huvudbäcken finns flera småbäckar och underjordiska bäckar. Torrgranar

förekommer allmänt liksom lågor i olika nedbrytningsstadier. Att gran tidigare huggits ända invid bäcken syns på de multnade stubbarna men uttaget var i form av plockhuggning. Ingen sentida påverkan noterades. Tre lavar som är känsliga för störning och är knutna till miljöer med hög luftfuktighet påträffades; mjölig dropplav, kattfotslav och gammelgranslav. Den förstnämnda är rödlistad i hotkategori sårbar.

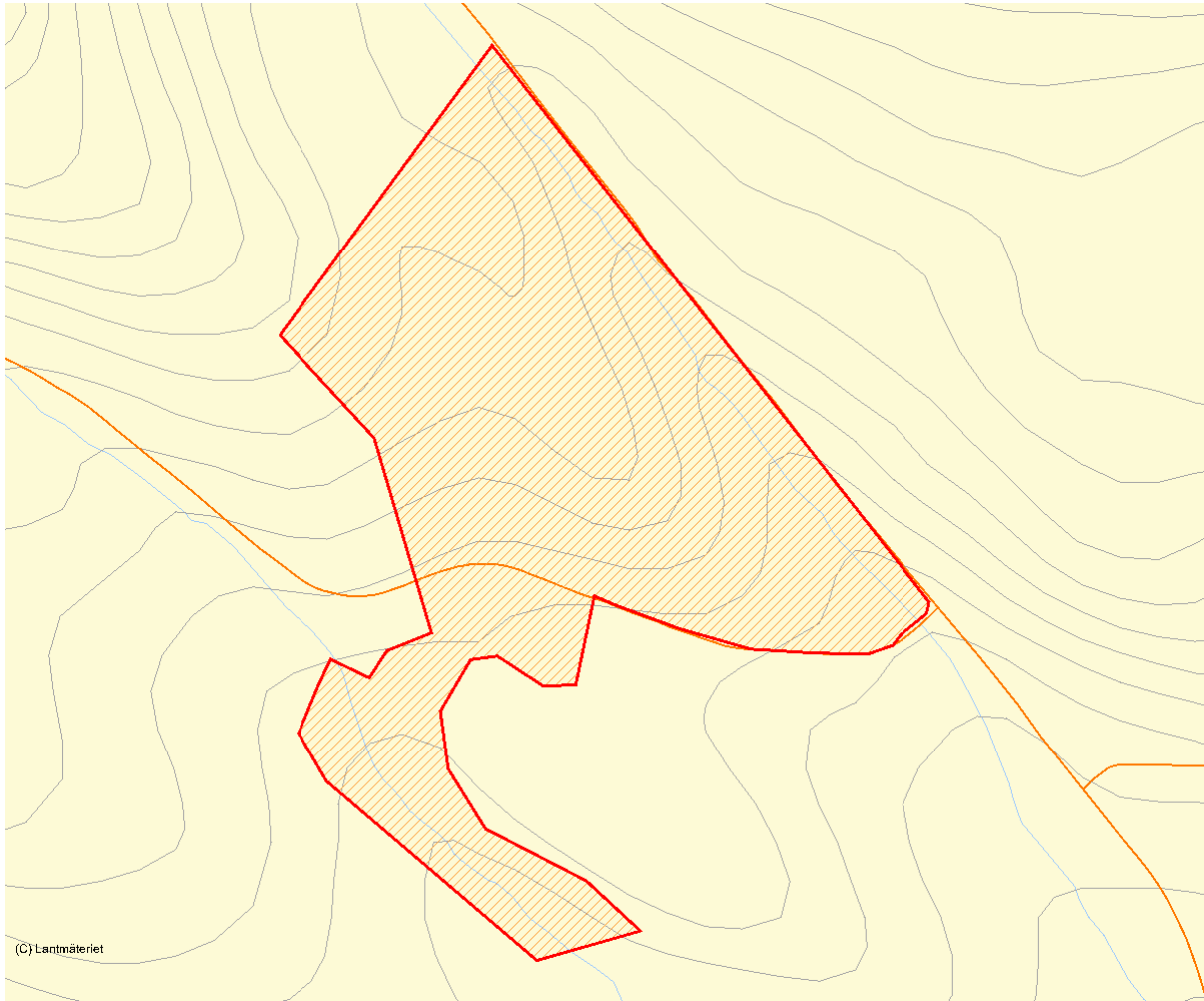


Stora mängder levande och döda lövträd sätter sin prägel på Tiadalen.

Länsstyrelsens bedömning

Naturvärdena är främst knutna till den stora mängden levande och döda lövträd och bäckdrogen med bördig granskog. Merparten av lövveden har skapats de senaste åren och lövträden håller på att dö ut. Enligt uppgift från insektsforskaren Bengt Enström har lövveden betydelse för insektsfaunan upp till 15 år efter att den skapats. Området är också viktigt för vedsvampar. De rödlistade vedsvamparna doftticka och finporing knutna till lövved har påträffats.

Lövinblandningen kommer sannolikt på sikt att minska och delen norr om vägen liknar ett sent stadium i en lövbränna vars succession bör få fortsätta. I omgivningen finns yngre lövrika skogar som skulle kunna säkra lövkontinuiteten av äldre träd och död ved. Tiadalen är ett relativt litet område men då det ingår i ett kluster av naturskogsobjekt stärks områdets bevarandevärden. Länsstyrelsen bedömer att området bör skyddas som naturreservat.



Skala 1:10 000

2836 Liljeslåttsbäcken

Kommun	Ljusdal	Totalareal	63 ha
Naturgeografisk region	30a	Areal land	63 ha
Objektskategori	U1	Areal vatten	0 ha
Markägare	Sveaskog	Areal produktiv skogsmark	54 ha

Areal värdekärna	54 ha	Areal skyddszon	0 ha
Areal utvecklingsmark	9 ha	Areal arronderingsmark	0 ha

Kriterier för urval

- Större naturskog
- Värdefull livsmiljö för rödlistade arter
- Gränisar till värdefullt område utanför det statliga innehavet
- Ingår i ett kluster av värdefulla områden

Beskrivning av området

Liljeslåttsbäcken ligger ca 6,5 km väster om Hennan i norra Hälsingland, och består i princip av Gussjöhöjdernas ostsluttning. Ett flertal mindre naturskogsområden finns i närheten; Flisberget, Gussjövallsberget, Kampstjärnsberget och Tiadalen. Skogen är i huvudsak grandominerad, dock i vissa delar med stort asp- och sälginslag. Riktigt gamla träd och grov gammal död ved förekommer endast sparsamt. De rödlistade arter och signalarter som har hittats i området är koncentrerade till den bäcknära skogen vid Liljeslåttsbäcken samt spridda i skogen norr om bäcken. De hotade och hänsynskrävande arterna gräddticka (missgynnad), doftskinn (missgynnad), gränsticka (missgynnad) och rynkskinn (missgynnad) är de intressantaste artfynden. Den östra delen av området är grandominerad och ligger i huvudsak på en för länge sedan dikad myr. Skogen är relativt enskiktad och utgörs av medelålders till gammal granskog med tallinslag. Denna del är s.k. utvecklingsmark. Här har självgallring påbörjats i bestånden och därför finns det relativt gott om klena lågor. Enligt uppgift har det kring sekelskiftet funnits en bosättning i området. Rester av detta kan ses i områdets

norra del. Spår av dimensionsavverkningar finns också.



Liljeslåttsbäcken är ett grandominerat område med hög frekvens av död ved.

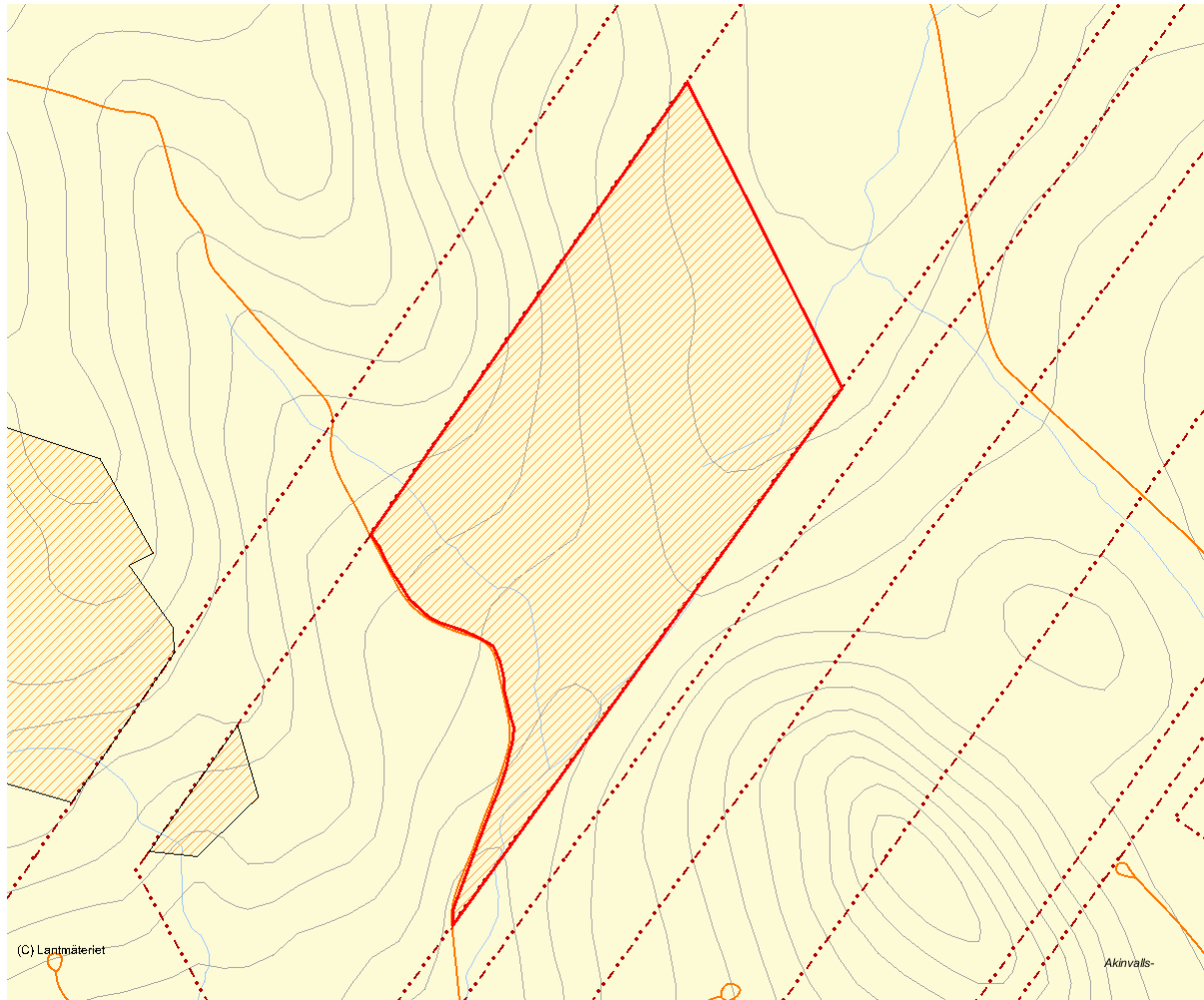
Länsstyrelsens bedömning

Liljeslättsbäcken är ett relativt litet område med naturskogsartad skog men då det ingår i ett kluster av liknande biotoper stärks områdets bevarandevärden. Inom en radie

på fem km ligger fem naturskogsobjekt. Länsstyrelsen bedömer att området bör skyddas som naturreservat liksom övriga avgränsade områden inom den ovan nämnda ansamlingen.

Källor

1. Våtmarksinventering i Gävleborg. Länsstyrelsen Gävleborg. Rapport 2001:7.



Skala 1:15 000

2780 Paradisberget

Kommun	Ljusdal	Totalareal	47 ha
Naturgeografisk region	30a	Areal land	45 ha
Objektskategori	U1	Areal vatten	2 ha
Markägare	Sveaskog	Areal produktiv skogsmark	40 ha

Areal värdekärna	42 ha	Areal skyddszon	0 ha
Areal utvecklingsmark	4 ha	Areal arronderingsmark	0 ha

Kriterier för urval

- Större naturskog
- Värdefull livsmiljö för rödlistade arter
- Hög grad av naturlighet

Beskrivning av området

Paradisberget ligger ca 2 mil sydväst om Ramsjö i norra Hälsingland. På bergets västsluttning ned mot Kalvsjön växer en lövrik till lövdominerad gammal blandskog. I hela sluttningen finns påverkan av rörligt markvatten och flera sipperstråk. Gamla tallar och granar med brandljud är spridda i sluttningens övre del och där har även grova björkar med brandljud påträffats. Död ved av både gran, asp och björk i olika nedbrytningsfaser finns allmänt i sluttningens övre del, medan förekomsten av död ved är mer sparsam längre ned i sluttningen. De rödlistade svamparna gränsticka (missgynnad) och koralltaggschamp (missgynnad) samt signalarten rävticka är påträffade vid inventeringen. Skogen på västsluttningen utgör ett tämligen sent successionsstadium efter brand där björk och asp fortfarande utgör ett viktigt inslag. I områdets södra del löper en bäck mellan två tjärnar. Bäckens omgärdas av gransumpskog med högrötsvegetation. Här påträffades den hotade laven mjölig dropplav (sårbar) på två träd tillsammans med signalarterna gammelgranslav och vitgrynig nållav. De rödlistade lavarna brunpudrad nållav (missgynnad) och alékantlav (sårbar)

har också påträffats på Paradisberget.



Gamla barrträd med brandljud utgör värdefulla naturskogsselement på Paradisberget.

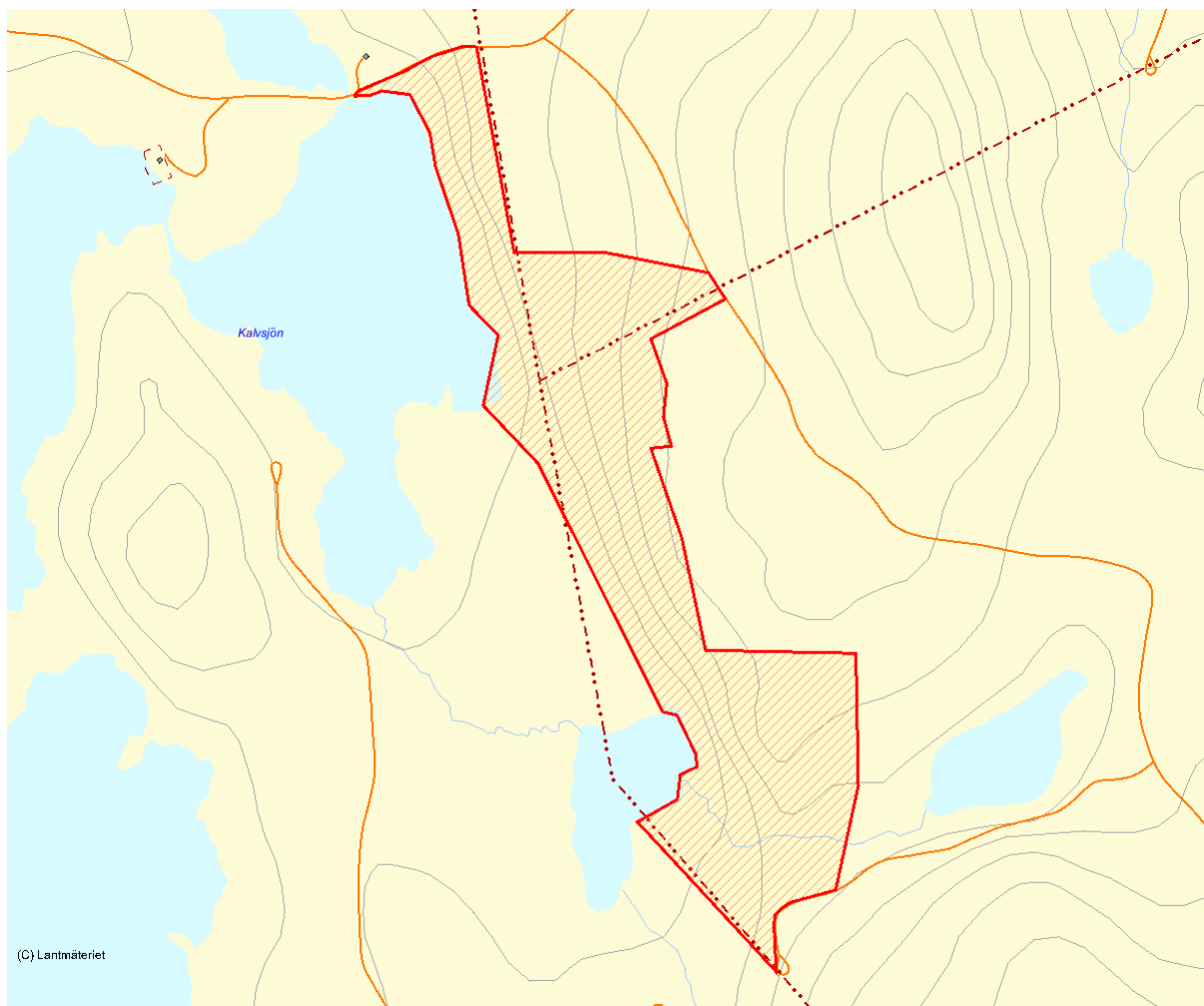
Länsstyrelsens bedömning

Naturvärdena är knutna till den lövrika naturskogen uppkommen efter brand. Skogen växer på en västsluttning med rörligt markvatten. En gransumpskog ingår också i området. Den stora förekomsten av asp och de spridda förekomsterna av gamla barrträd med brandljud utgör värdefulla naturskogsselement t ex för de rödlistade arter som noterats. Att skogen fortsätter ned till Kalvsjön ökar både dess biologiska och estetsiska värden. Det något yngre beståndet vid Kalvsjön kan ha en skötsel

som syftar till att bibehålla lövdominansen. Den lövrika gammelskogen högre upp i sluttningen bör få utvecklas fritt mot sent successionsstadium. Länsstyrelsen bedömer att Paradisberget, som delvis består av 40 ha sen brandsuccession, är av så stort värde att det bör skyddas som naturreservat. Kalvsjöns övriga stränder utanför området är omgivna av skog som undantagits från produktionen av Sveaskog. Detta ökar möjligheterna att bibehålla en tilltalande landskapsbild runt sjön.

Källor

1. Skyddsvärda skogar i Ljusdals kommun . 1996. Naturskyddsföreningen i Ljusdal. 2. Värdefull Natur i Gävleborg, Naturvårdsprogram. Länsstyrelsen Gävleborg. Rapport 1997:12.



Skala 1:15 000

2829 Svartberget

Kommun	Ljusdal	Totalareal	33 ha
Naturgeografisk region	30a	Areal land	33 ha
Objektskategori	U1	Areal vatten	0 ha
Markägare	Sveaskog	Areal produktiv skogsmark	33 ha

Areal värdekärna	26 ha	Areal skyddszon	0 ha
Areal utvecklingsmark	7 ha	Areal arronderingsmark	0 ha

Kriterier för urval

- Mindre naturskog
- Artrik
- Värdefull livsmiljö för rödlistade arter

Beskrivning av området

Svartberget består av en granbeklädd ostsluttning som vetter mot Dalbymyran och Kvistabäcken norr om Kårböle i Hälsingland. Området omgärdas av hyggen samt gallrad ca 80-årig tallskog. Toppen ligger 410 m ö h och sluttningen spänner över 100 m i höjdlängd. Skogen är mestadels över 120 år och rik på hänglavar. Lövinslaget av sälg och asp är stort men varierar över området. Skrovellav och stor aspticka är rödlistade arter i kategorin missgynnad. Dessa är knutna till löv och har påträffats i området. Ställvis är skogen översluten och i de höglänta delarna gles. I sluttningens brantaste delar och i blockbranten ger skogen ett skiktat och varierat intryck. Här förekommer större luckor och aggregerad död ved. Vissa delar av området bär tydliga spår av sentida gallringar med riklig förekomst av klena lågor. Grova hårda tallågor och tallhögstubbar med kol och brandljud är spridda över hela området. Dessa vittnar om att berget i sin tidigare historia var beskogad med tall och utsatt för ett antal bränder. Många av jättetallågorna är avverkade och hela området bär spår efter dimensionsavverkning. Området har troligen påverkats av skogsbruk innan senaste seklet då Kvistabäcken var en viktig flottsled.

Karakteristiskt för området är den allmänt förekommande lunglaven och stora, gamla, mossöverbuxna myrstackar.

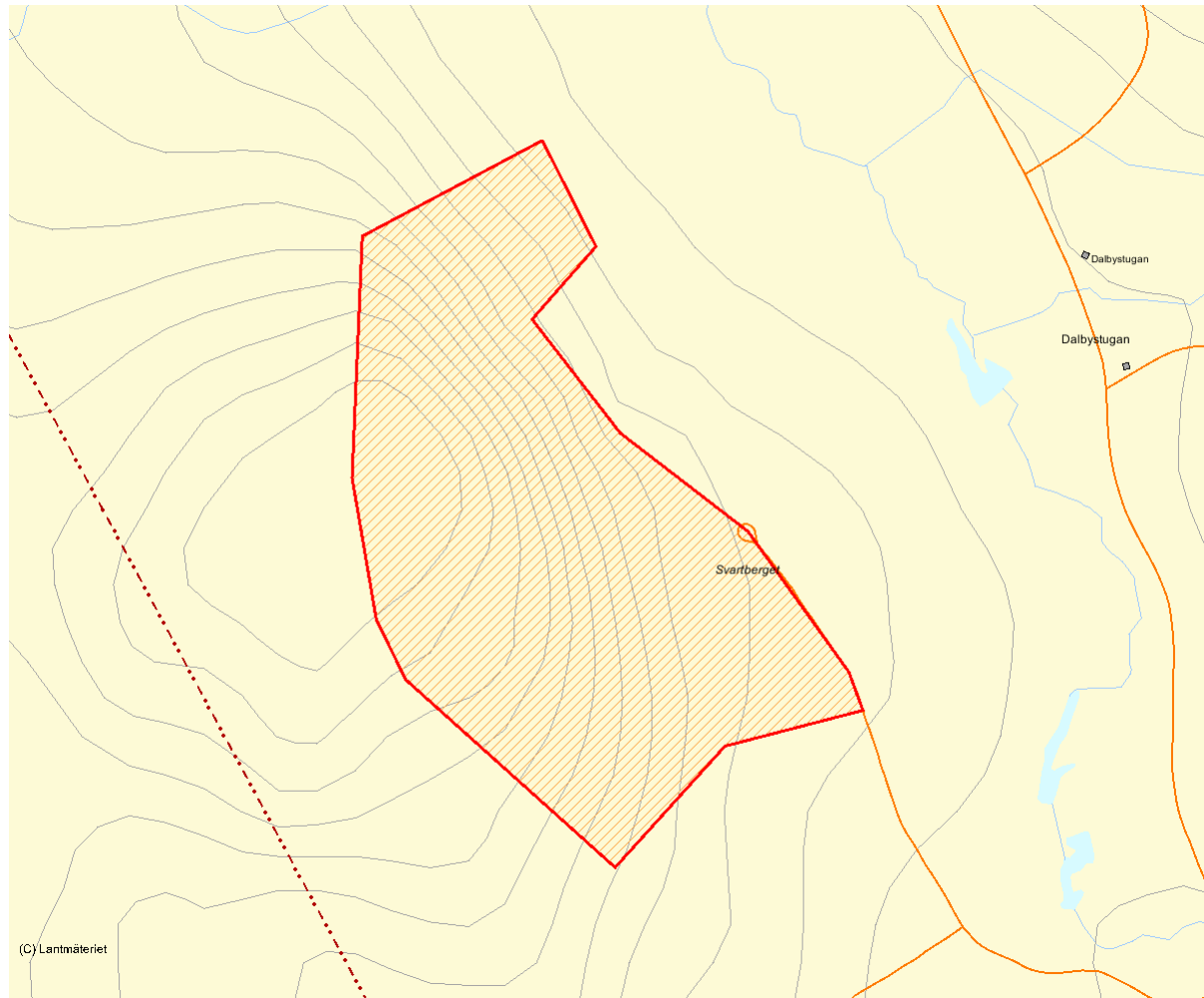


Stor aspticka är rödlistad och finns på grova aspar på Svartberget.

Länsstyrelsens bedömning

Svartbergets naturvärden är knutna till sen boreal successionsskog med hög luftfuktighet och delar med stort lövinslag. Förutom befintliga värdekärnor finns

äldre granskog som ger området potential att utveckla och förstärka naturvärdena. Länsstyrelsen bedömer att Svartberget bör skyddas som naturreservat.



(C) Lantmäteriet

Skala 1:10 000

2784 Brassberget

Kommun	Ljusdal	Totalareal	141 ha
Naturgeografisk region	30a	Areal land	141 ha
Objektskategori	Lb	Areal vatten	0 ha
Markägare	Sveaskog	Areal produktiv skogsmark	136 ha

Areal värdekärna	78 ha	Areal skyddszon	0 ha
Areal utvecklingsmark	30 ha	Areal arronderingsmark	29 ha

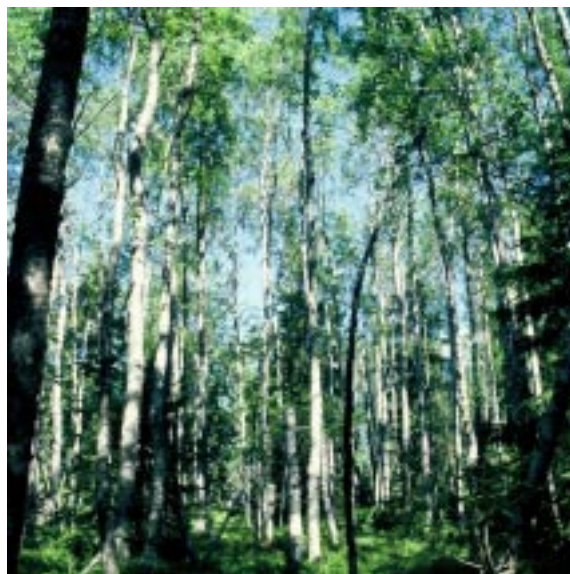
Kriterier för urval

- Större naturskog
- Värdefull livsmiljö för rödlistade arter
- Ingår i värdefull barrskogstrakt
- Hög grad av naturlighet
- Gränsar till värdefullt område utanför det statliga innehavet
- Gränsar till befintligt naturreservat

Beskrivning av området

Fyra km NO om Ramsjö i norra Hälsingland ligger Brassbergets naturreservat. Reservatet syftar till att skydda en värdefull och väl studerad lövbränna. I denna trakt som utgör ett stråk i landskapet öster om sjön Hennan finns en koncentration av lövbrännor uppkomna efter brand och dimensionsavverkning i slutet av 1800-talet. Det aktuella området gränsar till Brassbergets naturreservat och utgörs av i princip hela Lilla och Stora Brassberget. I likhet med naturreservatet så är detta område starkt påverkat av skogsbranden 1888. Ett större avsnitt uppe på toppen av Stora Brassberget utgörs till exempel av en naturlig fortsättning på lövbrännan i naturreservatet. Stora delar är helt lövdominerade, främst av asp. Spillkråka, tretåig hackspett och gråspett är observerade i området. Exempel på funna arter knutna till asp är kandelabersvamp och aspgelélav. Övriga naturskogsartade delar utgörs främst av gammal flerskiktad tallskog med högt lövinslag i de branta ostsluttningarna av Stora Brassberget men även av gammal granskog med stort lövinslag på Stora Brassbergets nordsluttning. I området ingår några bestånd av karaktären utvecklingsmark och arronderingsmark eftersom de ligger insprängda i värdekärnorna eller kantar mot väg. Vid avgränsningen har också hänsyn tagits till områdets

topografi. Utvecklingsmarken är lövrik och rimlig att ta med i en utvidgning. Detta eftersom bevarandevärdena är knutna till en lövbränna, vilket är en biotop som flyttar runt i landskapet.

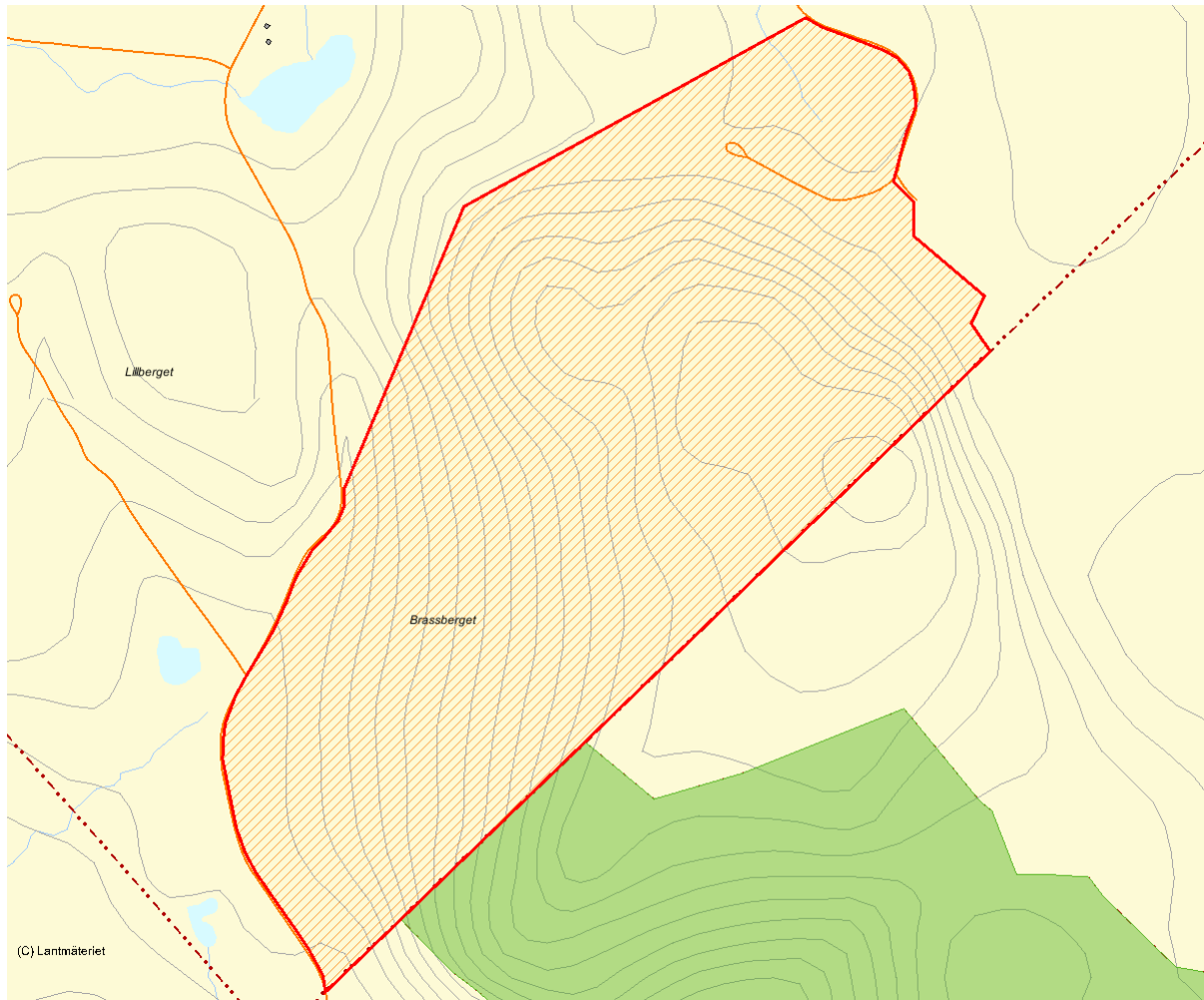


Lövbränna på Brassberget.

Länsstyrelsens bedömning

Brassbergets naturreservat har i flera sammanhang utpekats som en av de allra finaste lövbrännorna i landet. Värdekärnorna i den nu utpekade utvidgningen har i stor utsträckning lika höga värden som det befintliga naturreservatet.

Värdekärnorna utgörs av fortsättningen av lövbrännan på Stora brassbergets topp, men även av lövrik barrnaturskog. Länsstyrelsen bedömer att området bör utgöra en utvidgning till Brassbergets naturreservat.



Skala 1:15 000

2824 Nordanbergstjärnen

Kommun	Ljusdal	Totalareal	90 ha
Naturgeografisk region	30a	Areal land	85 ha
Objektskategori	U1	Areal vatten	5 ha
Markägare	Sveaskog	Areal produktiv skogsmark	78 ha

Areal värdekärna	55 ha	Areal skyddszon	0 ha
Areal utvecklingsmark	29 ha	Areal arronderingsmark	0 ha

Kriterier för urval

- Större naturskog
- Artrik
- Ingår i värdefull barrskogstrakt

Beskrivning av området

Nordanbergstjärnen ligger i länets och Ljusdals kommuns norra del, strax söder om länsgränsen mot Västernorrland. Höjderna i landskapet är relativt måttliga och ligger tillsammans med detta område kring 350-370 m ö h. Skogen på sluttningen ner mot Nordanbergstjärnen är grandominerad med mer eller mindre inslag av tall och löv. Området bär spår av tidigare skogsbruk i olika omfattning. Huvuddelen utgörs av en naturligt uppkommen skog som inte bär spår av tidigare gallringsingrepp. Här har endast skett en underväxtröjning, sannolikt för 10-15 år sedan. Denna underväxtröjning har dock inte påverkat skiktningen eller naturvärdena i någon större omfattning. Andra delar har påverkats svagt av gallring, sannolikt under 1960-talet. Spritt i hela området finns äldre tallar, ej åldersbestämda men sannolikt upp mot 250 år. Lövförekomsten i området varierar, den största förekomsten finns i sydost, med mer eller mindre lövdominerade delar. I övrigt finns lövträd som björk, asp och framför allt sälg spridda i hela området. Sälgen börjar bli till åren med nedsatt vitalitet. På dessa växer stuplav, bårdlav och lunglav. En mindre bäck slingrar sig ner mot Nordanbergstjärnen. Runt denna bäck växer en högre granskog med stort inslag av grova

aspar. Marken torde vara relativt bördig med rörligt markvatten. Här är mängden död ved mycket hög, även grova lågor förekommer rikligt.



Lövförekomsten vid Nordanbergstjärnen är bitvis mycket hög med både asp, sälg och björk.

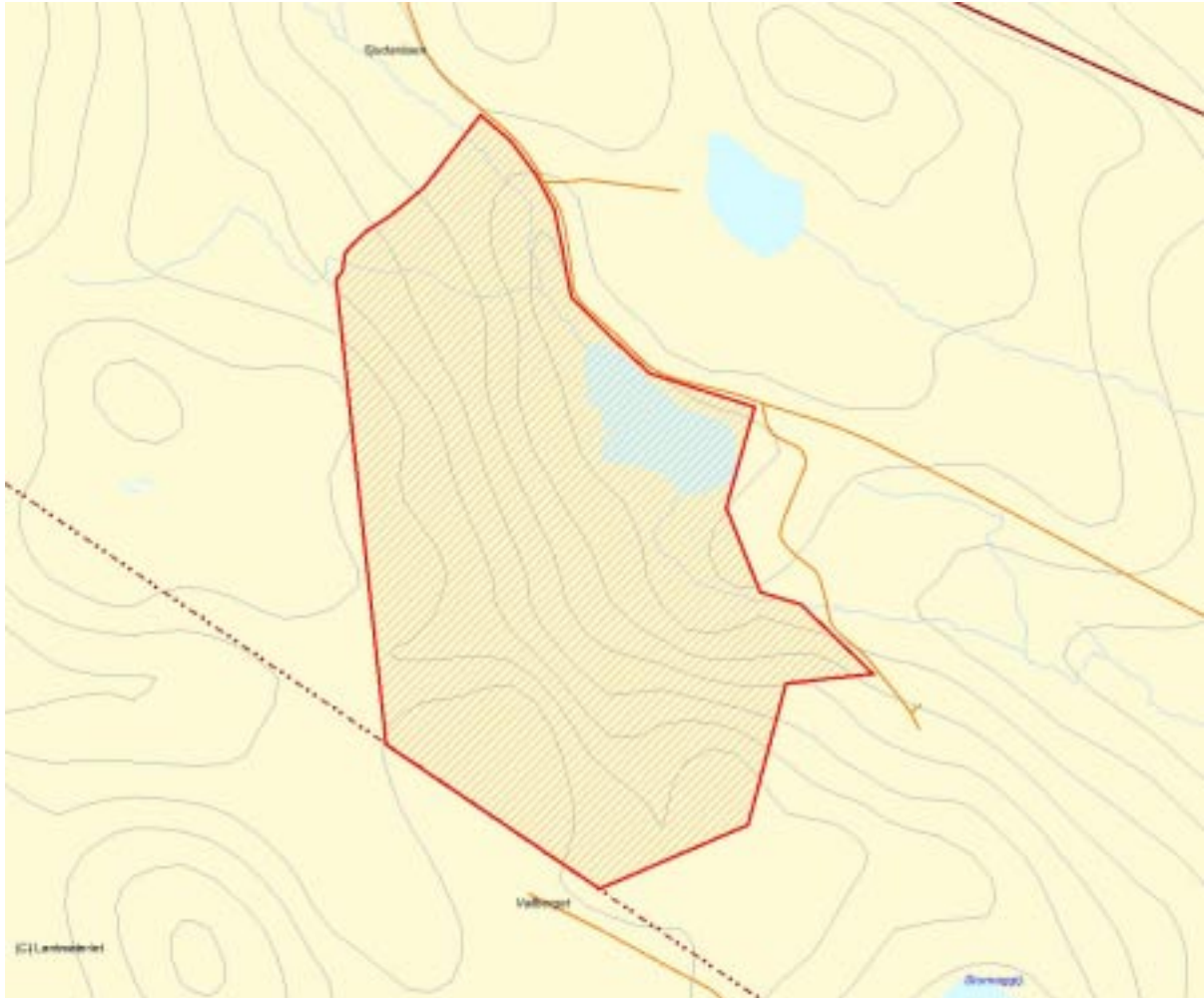
Länsstyrelsens bedömning

Nordanbergstjärnen har skogliga naturvärden knutna till den flerskiktade tallskogen med tallöverståndare och inslaget av lövträd. På grova tallågor har den missgynnade vedsvampen

gräddporing påträffats. Området har också stor potential att få ännu högre naturvärden. Länsstyrelsen bedömer att Nordanbergstjärnen bör skyddas som naturreservat.

Källor

1. Våtmarksinventering i Gävleborg. Länsstyrelsen Gävleborg. Rapport 2001:7.



Skala 1:15 000

2788 Lill-Naggen

Kommun	Ljusdal	Totalareal	70 ha
Naturgeografisk region	30a	Areal land	70 ha
Objektskategori	U1	Areal vatten	0 ha
Markägare	Sveaskog	Areal produktiv skogsmark	59 ha

Areal värdekärna	68 ha	Areal skyddszon	0 ha
Areal utvecklingsmark	0 ha	Areal arronderingsmark	0 ha

Kriterier för urval

- Större naturskog
- Artrik
- Värdefull livsmiljö för rödlistade arter
- Ingår i värdefull barrskogstrakt
- Hög grad av naturlighet

Beskrivning av området

Området utgörs av en barrskogsdominerad sluttning mot sjön Lill-Naggen, ca 1,5 mil NO om Ramsjö, och ligger i norra Hälsingland intill gränsen mot Västernorrlands län. Sluttningen ner mot sjön är bitvis brant med flera mer eller mindre utpräglade lodytor. I övrigt består marken av grovblockig morän. I de branta delarna av sluttningen förekommer flera mer eller mindre diffusa vattenflöden. Bäckan från Anders-Göranmyren framträder dock tydligt och bildar på ett ställe ett mindre vattenfall. Skogen i sluttningen är grandominerad med inslag av tall, björk, rönn och asp. Antalet sälgar är bitvis påfallande stort. Efter dimensionshuggningen som påverkat hela området, saknas tydliga spår av sentida skogsbruk. Skogen är över stora delar gammal, flerskiktad och olikåldrig. Här finns granar över 300 år och tallar över 350 år. Det nordvända läget och orördheten har sannolikt bidragit till den rika hänglavsförekomsten i sluttningen. Mängden lågor av de i området påträffade trädslagen är tämligen riklig, även av grövre dimensioner.



Lappticka är rödlistad och funnen under inventeringar vid Lill-Naggen.

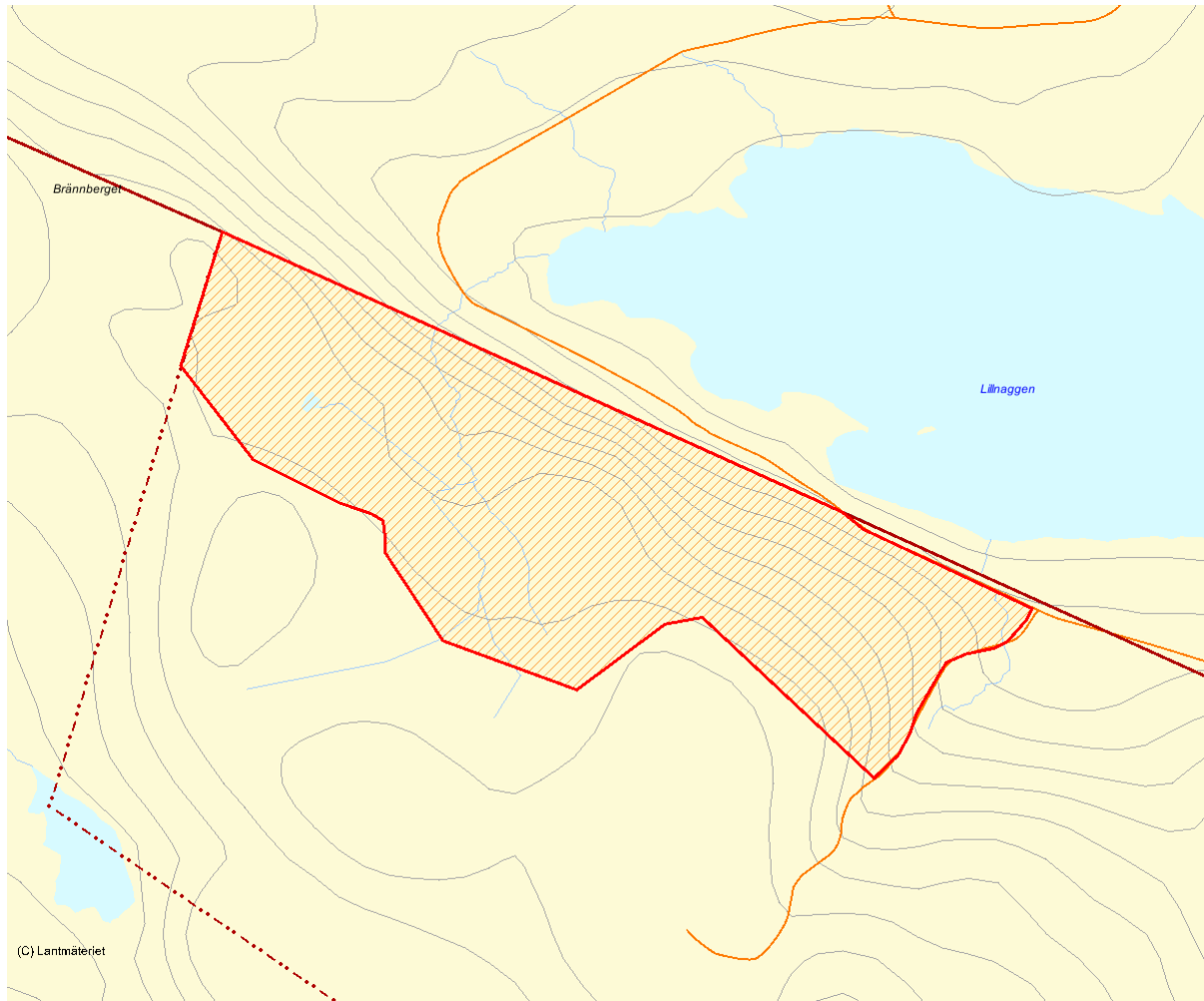
Länsstyrelsens bedömning

Naturvärdena är knutna till de gamla träden, varav flera är äldre än 300 år. Även lågorna av olika ålder hyser höga värden, framförallt de grova. Hänglavgranskogen och de många sälgarna är andra faktorer som höjer naturvärdena. Sammanlagt har tio rödlistade arter påträffats, en i kategori sårbar, övriga i kategorin missgynnad.

Exempel på arter knutna till gammal barrskog är lappticka, doftskinn, rosenticka, stjärntagging, gränsticka och kristallticka. Kransrams hittades i de rikare delarna. Därutöver fanns 28 signalarter enligt skogsstyrelsens klassificering. Länsstyrelsen bedömer att det avgränsade området bör skyddas som naturreservat.

Källor

1. Delin, A. m.fl. Inventering 2001-09-08.



Skala 1:15 000

2821 Ensjölokarna

Kommun	Ljusdal	Totalareal	67 ha
Naturgeografisk region	30a	Areal land	67 ha
Objektskategori	U1	Areal vatten	0 ha
Markägare	Sveaskog	Areal produktiv skogsmark	65 ha

Areal värdekärna	20 ha	Areal skyddszon	12 ha
Areal utvecklingsmark	22 ha	Areal arronderingsmark	12 ha

Kriterier för urval

- Större naturskog
- Artrik
- Värdefull livsmiljö för rödlistade arter
- Ingår i värdefull barrskogstrakt
- Hög grad av naturlighet
- Berör befintligt Natura 2000-objekt
- Gränsar till befintligt naturreservat

Beskrivning av området

Ensjölokarnas naturreservat ligger ca 400 m ö h, 13 km NV om Ramsjö i norra Hälsingland. Ensjölokarnas 30 ha stora naturreservat är i behov av utvidgning. Det här avgränsade området utgör ett förslag till utvidgning, något som diskuterats med Sveaskog sedan många år tillbaka. Skogen i naturreservatet utgörs av tall- och barrblandskog som är mycket gammal, kraftig och rik på naturskogsstrukturer. 300 till 400 år gamla tallar präglar reservatet och torrakor står som spiror över krontaket. De äldsta tallarna har överlevt tre till fyra bränder och är grova med flera och i vissa fall stora brandljud. Naturreservatet hyser en mycket stor artrikedom med många arter knutna till naturskog. Även i området utanför naturreservatet finns flera rödlistade arter som t ex fläckporing (sårbar), kristallticka (sårbar), gräddporing (sårbar), doftticka (missgynnad), dvärgbägarlav (missgynnad), vedtrappmossa (missgynnad) och spår av reliktböck (sårbar). I den föreslagna utvidgningen ingår naturskog med mycket gamla tallöverståndare som liknar skogen inne i reservatet. I avgränsningen ingår även skog som är tänkt att fungera som skyddszon för att undvika att hyggen tas upp alldeles intill värdekärnan. Denna skyddszon är även viktig för områdets estetiska värden. Området är relativt lättillgängligt, det går väg ända fram och igenom naturreservatet.

I det befintliga reservatet finns en rastkoja, ett vindskydd och en stig som går genom reservatet. Ensjölokarnas naturreservat är idag känt i hela Sverige för sin unika natur och många intresserade besöker årligen området.



Gamla tallöverståndare och torrakor i området utanför Ensjölokarnas naturreservat.

Länsstyrelsens bedömning

Syftet med Ensjölokarnas naturreservat är att bevara en av landets mest värdefulla barrurskogar.

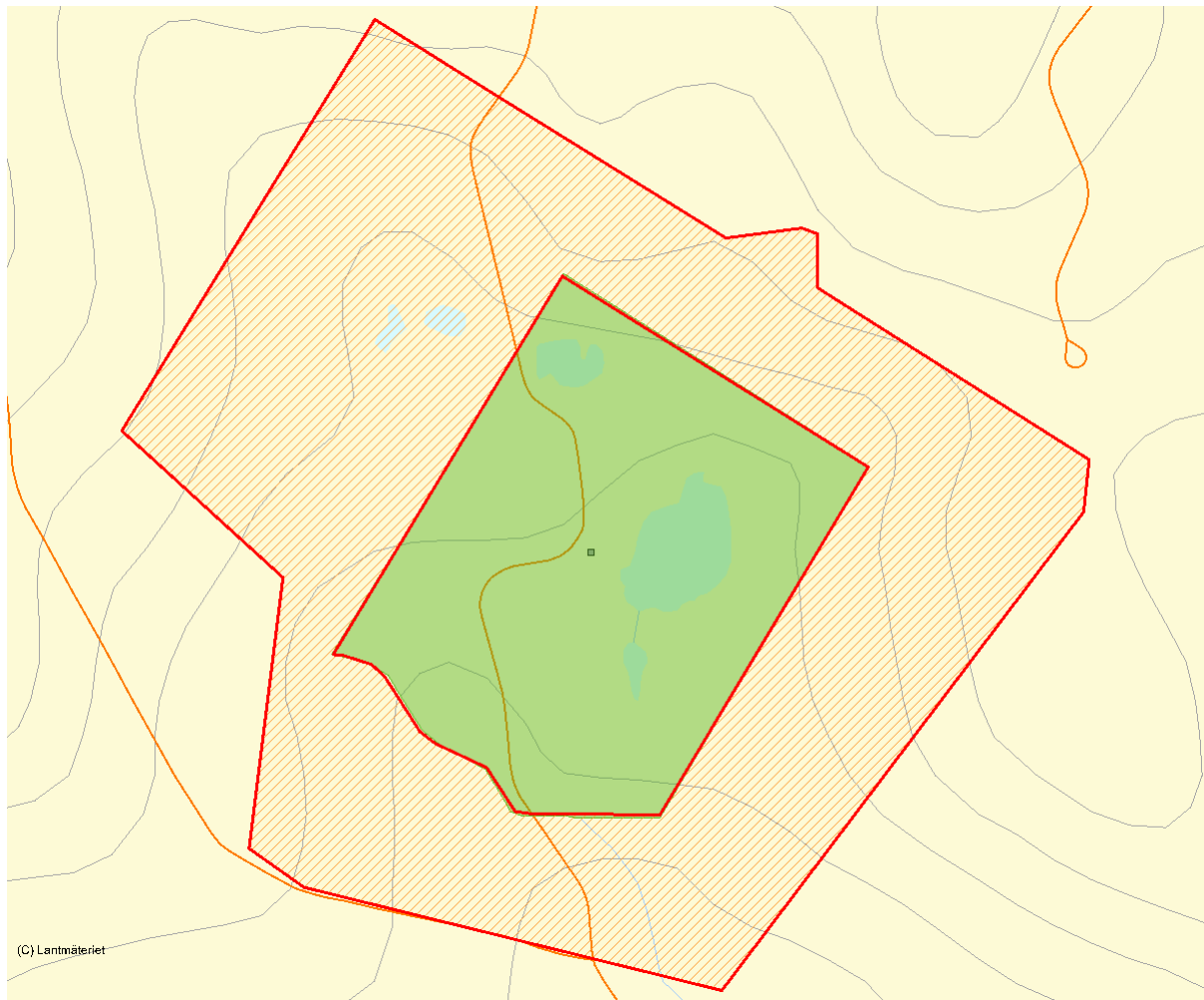
Naturreservatet är ursprungligen ett domänreservat som avsattes 1924 och denna mycket artrika urskog är unik, både i länet men också på nationell nivå nedanför fjällgränsen. Det befintliga naturreservatet är litet (endast ca 30 ha) och idag är endast själva värdekärnan av skogen skyddad och därför mycket

sårbar. Utanför reservatet, i det nu avgränsade området, finns skog med karaktär av värdekärna men också skog som fungerar väl som skyddszon. För att bevara och utveckla områdets naturvärden bedömer Länsstyrelsen att det avgränsade området bör utgöra en utvidgning till Ensjölokarnas naturreservat.

Utvidgningen omfattar det befintliga Natura 2000-området som ska åtnjuta ett ändamålsenligt skydd.

Källor

1. Delin, A. 2003. Ensjölokarna, Ramsjö. Arbetsmaterial. 2. Riksintressen i Gävleborgs län. Länsstyrelsen Gävleborg. Rapport 2003:9 (Riksintresse för naturvård, N1). 3. Värdefull natur i Gävleborgs län, Naturvårdsprogram. Länsstyrelsen Gävleborg. Rapport 1997:12.



Skala 1:10 000