

3162 Råtjärnberget - Djupdalsberget

Kommun	Härjedalen	Totalareal	189 ha
Naturgeografisk region	30a	Areal land	183 ha
Objektskategori	U1	Areal vatten	6 ha
Markägare	Sveaskog	Areal produktiv skogsmark	177 ha
		Ovanför fjällnära gräns	0 ha
		Nedanför fjällnära gräns	177 ha
Areal värdekärna	139 ha	Areal skyddszon	0 ha
Areal utvecklingsmark	45 ha	Areal arronderingsmark	0 ha

Kriterier för urval

- Större naturskog
- Artrik
- Värdefull livsmiljö för rödlistade arter
- Berör befintligt Natura 2000-objekt
- Gränisar till värdefullt område utanför det statliga innehavet

Beskrivning av området

Området är beläget inom f.d. Känne Kronopark, cirka 18 km SO om Ytterhogdals tätort, i Härjedalens kommun. Objektet ligger i anslutning till Djupdalsberget och Råtjärnberget samt delar av Lillkännbergets sydligaste utlöpare. Omgivande skog är avverkad i sen tid och som idag i öster, söder, sydost och i nordväst företrädesvis utgörs av fröträdsställningar av tall. Området präglas av stora höjdskillnader där högsta punkten utgörs av Råtjärnbergets topp på 495 meter över havet och lägsta punkt i anslutning till objektets sydvästligaste gräns på 350 meter över havet. Förutom mindre delar bestående av barrblandskog representeras området av brandpräglad tallnaturskog på blockrik mark i relativt sent successionsstadium. Spår efter tidigare huggningar förekommer i form av äldre grova avverkningsstubbar av tall samt resar av torrträd. Området är estetiskt tilltalande med lutande tallågor över block, grovgreniga tallöverståndare med pansarbark, förmodligen över 300 år gamla samt stubbar märkta av brand. Enstaka stubbar uppvisar brandljud från minst sex olika bränder. Här finns även torrakor och lågor av tall i olika förmultningsgrader och dimensioner, dock är det ont om nyfallen tall. Genom olika inventeringar har totalt 33 rödlistade arter dokumenterats från området, varav en som är akut hotad, en som är starkt hotad, 9 som sårbara samt 22 stycken

som missgynnade. Karaktärsarter på de liggande tallågora är fläckporing/*Antrodia albobrunnea* och gräddporing/*Skeletocutis lenis*. Endast cirka 3.5 km från detta område ligger ett redan befintligt reservat som är planerat att naturvårdsbrännas under 2004.



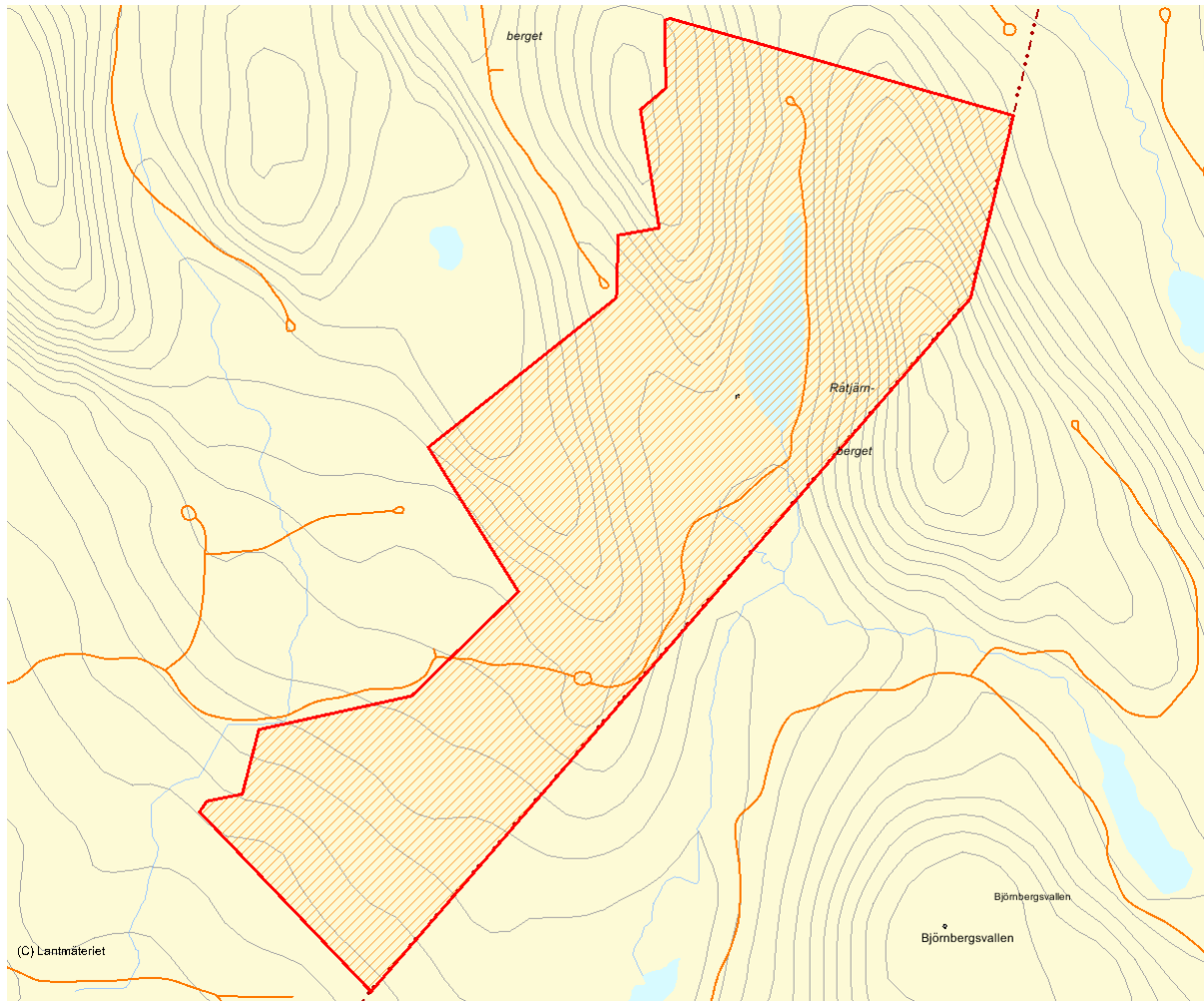
Levande tall med brandljud från ett flertal bränder. Foto: Göran Eriksson, juni 01

Länsstyrelsens bedömning

Ett naturskogsområde med högt skyddsvärde och vissa delar av skogen har genom sin flerskiktning, höga trädåldrar, brandskadade träd och fläckvis rikligt med tallågor en anslående tallurskogskaraktär. Här förekommer i stort sett alla strukturer och element som man kan förvänta sig av en sådan skog. Objektet är ett av flera planerade områden som Länsstyrelsen avser naturvårdsbränna i framtiden. Områdets lav- och svampflora är mycket artrik och bland de 33 rödlistade

arterna som är funna i området kan nämnas första fyndet i landet av den akut hotade svampen liten kandelabersvamp (*Clavicornia cristata*).

Urskogsartade skogar av denna karaktär är ovanliga i regionen samtidigt som det stora antalet fynd av rödlistade arter bidrar till att området måste anses som ytterst skyddsvärd. Länsstyrelsen gör bedömningen att området är av stor regional betydelse för bevarande av den biologiska mångfalden och därmed behöver skyddas.



Skala 1:20 000

2664 Övre Rånddalen

Kommun	Härjedalen	Totalareal	4 373 ha
Naturgeografisk region	33g	Areal land	4 108 ha
Objektskategori	U2	Areal vatten	264 ha
Markägare	Fastighetsverket	Areal produktiv skogsmark	1 684 ha
		Ovanför fjällnära gräns	1 684 ha
		Nedanför fjällnära gräns	0 ha
Areal värdekärna	3 893 ha	Areal skyddszon	0 ha
Areal utvecklingsmark	95 ha	Areal arronderingsmark	0 ha

Kriterier för urval

- Större naturskog
- Värdefull livsmiljö för rödlistade arter
- Hög grad av naturlighet
- Gränisar till värdefullt område utanför det statliga innehavet

Beskrivning av området

Övre Rånddalen utgörs av en dalgång med många småsjöar som sammanlänkas av ån Rånden och de angränsande bergen norr om denna. Uppskattningsvis utgörs området av 80 % tall, 15 % björk och endast 5 % gran. Marken är lågbonitär med övervägande kråkbär-ljungtyp, även lavtyp är vanlig och mindre områden utgörs av blåbärsristyp. Detta gör att skogen ofta är på gränsen till impediment, framför allt upp mot höjderna i nordväst. Björken är oftast lågvuxen och oväxtlig och finns över hela området framför allt nere mot myrarna tillsammans med äldre tallöverståndare. Granen är koncentrerad i dungar vid bäckar och fuktstråk på sluttningarna. Dalgången ligger 680-750 möh och högsta toppen, Stor-Stoåsen når 910 möh. Kring sjöarna i dalen breder ett flertal större och mindre myrar ut sig. I dalgången och en bit upp i sluttningen finns varierande åsformationer vilket gör området småkuperat. Dessa åsar är bitvis blockiga och därmed nästan trädlösa men hyser ofta mycket gammal tallskog och måttligt med torrakor. Även högre upp i sluttningarna är marken småblockig och i vissa områden finns större ansamlingar av block. Större delen av övre Rånddalen har dimensionsavverkats, dock marginellt på västra Hjällåsens sluttning som är minst påverkad. Avverkningarna var dock inte så kraftiga varför skogen till största delen fortfarande kan betecknas som urskogsartad med många mycket gamla träd. Torrakor och spår efter bränder både i högstubbar och levande träd förekommer måttligt till rikligt. Lågor av tall är inte så

vanliga men finns och då främst i form av lumpade stammar. Varglav förekommer glest inom hela området. En koncentrerad riklig förekomst finns nordost om Yttersjön. Området ligger inom Tännäs samebys renbetesfjäll, så där finns gott om renar. Övre Rånddalen angränsar i norr till ett annat föreslaget naturreservat, Brynnflon-Olåsen. Den omgivande terrängen är antingen hårdare brukad eller övergår i impediment.



Tallurskog med högkuggla. Hjällåsens västsluttning, 730 m.ö.h. Foto: Lotta Risberg, aug 03

4604 Lövåsen - Fillingsåsen

Kommun	Härjedalen	Totalareal	1 817 ha
Naturgeografisk region	33g	Areal land	1 708 ha
Objektskategori	U2	Areal vatten	109 ha
Markägare	Sveaskog	Areal produktiv skogsmark	1 092 ha
		Ovanför fjällnära gräns	391 ha
		Nedanför fjällnära gräns	701 ha
Areal värdekärna	1 351 ha	Areal skyddszon	0 ha
Areal utvecklingsmark	290 ha	Areal arronderingsmark	0 ha

Kriterier för urval

- Större naturskog
- Hög grad av naturlighet
- Berör befintligt Natura 2000-objekt
- Gränisar till befintligt naturreservat

Beskrivning av området

Lövåsen är ett grandominerat område, 750-850 möh, med 10 % lövinslag bestående av björk. Skogen har tydliga spår efter dimensionsavverkningar. Granen är dock gammal och är ofta sparsamt till måttligt draperade med hänglav. Markvegetationen går från ljungtyp på tallmarkerna till blåbärstyp på granmarkerna. I vissa fuktstråk finns högvuxen gran. I myren väster om Åstjärnen står äldre tall och rikligt med torrakor. Slutningen i norra delen, östslutningen ned mot den trädlösa Myrdalmyren samt området närmast Rannåsvägen består av granskog som är hårdare avverkad. Där saknas äldre gran och det är ont om död ved. Söder om Lövåsen finns ett ca 20 ha blockrikt urskogsartat område rikligt med äldre tall, liksom även rikligt med torrakor och lågor. Området har varit utsatt för brand för mer än 100 år sedan. Övervallningar finns på flera av de levande tallarna. Även söder om Åstjärnen finns ett mindre tallområde som undslupit hård avverkning. Området kring Fillingsåsen och Lillöratjärnåsen i östra delen utgörs av urskogsartad granskog med enstaka inslag av äldre tall och mindre fläckar med fjällbjörk. Tall har dimensionsavverkats i södra slutningen men för övrigt finns få stubbar. Sammanfattningsvis för hela området är det generellt sparsamt till måttligt med död ved. Rosenticka, gränsticka,

rynkskinn, ullticka, fläckporing på tall, skrovellav, knottrig blåslav och vedtrappmossa är funna inom området. De södra och sydvästra delarna av området utgörs av Brovallvålens domänreservat.



Flera generationer granar håller ihop, nära Lövåsens topp, 820 m.ö.h. Foto: Lotta Risberg, okt 03

Länsstyrelsens bedömning

Skogsutnyttjandet har efter dimensionsavverkningarna enligt nuvarande skogstillstånd varit av ringa omfattning. Granskogen har därför behållit en kontinuitet av äldre träd och i viss mån även kontinuitet av död ved. Även den brandpräglade tallskogen har också undgått sentida avverkningar och inslaget med gammal tall, torrakor och liggande tallågor ger området tillsammans med övrig lågpåverkad

skog hög klassning. Objektet har också ett strategiskt lämplig läge då det ligger i direkt anslutning till Brovallvårens naturreservat och delar av området utgörs av Brovallvårens domänreservat. Det inventerade området är av samma karaktär och har liknande skogshistorik som det anslutande reservatet och det föreslagna objektet bör därför ingå som en naturlig del av detta.

Källor

1. Länsstyrelsens naturskoginventering, Bert Andersson 2002



Skala 1:100 000

4602 Skärvagsdalen

Kommun	Berg	Totalareal	173 ha
Naturgeografisk region	35i	Areal land	173 ha
Objektskategori	U2	Areal vatten	0 ha
Markägare	Fastighetsverket	Areal produktiv skogsmark	134 ha
		Ovanför fjällnära gräns	134 ha
		Nedanför fjällnära gräns	0 ha
Areal värdekärna	173 ha	Areal skyddszon	0 ha
Areal utvecklingsmark	0 ha	Areal arronderingsmark	0 ha

Kriterier för urval

- Större naturskog
- Värdefull livsmiljö för rödlistade arter
- Hög grad av naturlighet

Beskrivning av området

Denna del av Skärvagsdalen ligger 730 - 800 m.ö.h. utmed Lillvålens nordvända fjällsluttning. Skogen består av 50 % gran, 30 % björk och 20 % tall sett över hela området. Bestånden med gran finns främst i anslutning till mindre bäckar. I området finns ett flertal myrar som avvattnas via mindre bäckar. Mellan dessa bäckar finns välutbildade åsar. Det är rikligt med flerhundraåriga tallar som är grova och vidvuxna och de flesta står i anslutning till myrarna eller myrkanterna samt utmed brantare västsluttningar. Ett flertal av dessa grova tallöverståndare finns även inne i granskogen. Merparten av dessa tallar är levande men här och var förekommer även döda och döende tall. Vegetationstypen består till övervägande del av frisk blåbärsristyp. Äldre gran finns i området och de växer ofta i grupper. Det är måttlig förekomst av granlågor i alla nedbrytningsgrader och flera av de döende träden är angripna av granticka. Som helhet är kulturpåverkan obetydlig och spår av huggningar är ovanliga men äldre spår av dimensionsavverkningar förekommer. Området omges av fjällbjörkskog. En liten markerad vandringsled leder bl.a. till den välbevarade Mor Sönnés

stuga. Flatruets fritidsby ligger alldeles öster om området.



En av många mycket gamla och kortvuxna tallar vid en myrkant, 790 m.ö.h. Foto: Lotta Risberg, okt 03

2708 Järvdalen

Kommun	Åre	Totalareal	1 288 ha
Naturgeografisk region	35i	Areal land	1 271 ha
Objektskategori	U2	Areal vatten	17 ha
Markägare	Fastighetsverket	Areal produktiv skogsmark	745 ha
		Ovanför fjällnära gräns	736 ha
		Nedanför fjällnära gräns	9 ha
Areal värdekärna	1 159 ha	Areal skyddszon	0 ha
Areal utvecklingsmark	0 ha	Areal arronderingsmark	0 ha

Kriterier för urval

- Större naturskog
- Värdefull livsmiljö för rödlistade arter
- Särskild betydelse för friluftsliv
- Hög grad av naturlighet
- Gränisar till värdefullt område utanför det statliga innehavet

Beskrivning av området

Järvdalen är beläget söder om Håckrenmagasinets östligaste del, och är en dalgång mellan Sällsjöfjället och Håckervalen. Området består av ett fjällnära skogsområde. Det gränisar i söder, öster och väster mot kalvfjäll. I svackor, raviner och längs fuktstråk dominerar bördig urskogsartad granskog, och i partier mellan dessa finns improduktiva glest bevuxna eller kala hållmarker. Närmare kalvfjället finns både fattiga höjdlägesskogar med gles gran-björk blandskog och något bördigare granskogssluttningar. I södra och västra delarna finns även brandpräglad gammal tallskog. Järvdalen är en mycket djupt nedskuren bäckravin med bitvis branta sidor. I områdets södra delar finns inga spår av modernt skogsbruk, äldre genomhuggningar har dock påverkat hela området, även om urskogsliknande mindre partier förekommer. I de urskogsliknande granskogarna är mängden död ved riklig, både stående och liggande. Enstaka granar når imponerande dimensioner, 60-80 cm i brösthöjdsdiameter. Större delen av området saknar helt vägar och därigenom förstärks områdets orörda karaktär. Arter som förekommer i området är bland annat läderlappslev/Collema nigrescens som växer på flera aspar, ostticka/Skeletocutis odora och harticka/Inonotus leporinus

som är påträffade på flera granlågor. Tretåig hackspett, *Picoides tridactylus* påträffades i området under häckningstid.

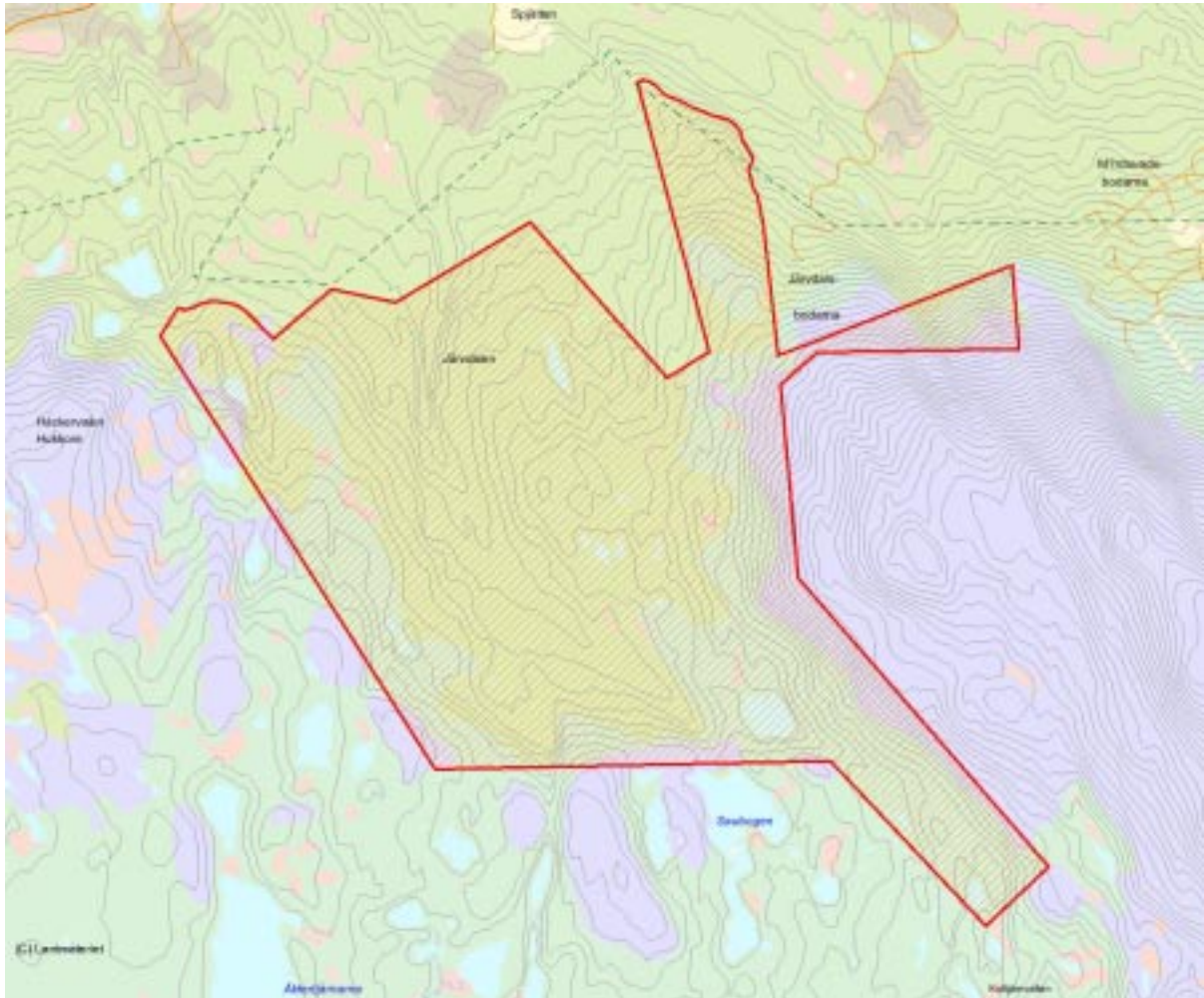


En av Järvdalens många småtjärnar, 670 m.ö.h. Foto: Pär Hedberg, juni 03

Länsstyrelsens bedömning

Området har genomgående mycket låg påverkansgrad och endast småskalig plockhuggning har förekommit. Den relativa orördheten, höga trädåldrar och ställvis stor andel död ved ger urskogskaraktär åt hela området. Detta stora vildmarksområde har mycket höga naturvärden och det är av stor vikt att det bevaras för framtiden. Järvdalen

har även höga estetiska värden och ligger lättillgängligt i en turistintensiv del av länet. Det har därför potential att bli ett viktigt område för friluftslivet. Urskogsliknande skog med höga naturvärden återfinns även på intilliggande privata skiften och kan förhoppningsvis införlivas i ett framtida reservat.



Skala 1:50 000

2661 Middagsvalen - Källhögarna

Kommun	Åre	Totalareal	759 ha
Naturgeografisk region	35i	Areal land	754 ha
Objektskategori	U1	Areal vatten	5 ha
Markägare	Fastighetsverket	Areal produktiv skogsmark	617 ha
		Ovanför fjällnära gräns	130 ha
		Nedanför fjällnära gräns	488 ha
Areal värdekärna	743 ha	Areal skyddszon	0 ha
Areal utvecklingsmark	0 ha	Areal arronderingsmark	0 ha

Kriterier för urval

- Större naturskog
- Värdefull livsmiljö för rödlistade arter
- Särskild betydelse för friluftsliv
- Hög grad av naturlighet
- Gränisar till befintligt naturreservat

Beskrivning av området

Middagsvalen ligger söder, sydost och sydväst om byn Vallbo, i Åre kommun. Fjället Middagsvalen utgörs av en fristående topp, ca 900 meter över havet, som omges av skog på alla sidor. Valen är ett landmärke som ligger mitt i blickfånget längs vägen till Vålådalen, där allmän väg slutar och ett antal fjälleder börjar. Området gränisar i söder, öster och sydväst mot Vålådalens naturreservat. Skogen på andra sidan reservatsgränsen är inte annorlunda i någon avgörande mening. Det aktuella området täcks huvudsakligen av äldre granskog. Virkesvolymen bedöms variera mellan 100-150 kubikmeter per hektar. Dominerande skogstyper är frisk blåbärsristyp och lågörttyp, men såväl högörtstyp som fattigristyp förekommer. Myr täcker vissa delar av området. Mot myren gränisar ofta hänglavsrik granskog med låg volym och produktionsförmåga. I väster begränsas området av Vålån som är strid och forsande. På grusåsar och nipor längs ån växer tall som äldst är ca 100 år. Vid ån finns också en mindre högörtsäng med toлта, stormhatt och björk. I öster begränsas området av Helgtjärnsån. I de sydöstra delarna av området förekommer död ved, fläckvis i stor omfattning. Detta gäller bland annat Källhögarna. Genom området går såväl skid- som vandrings- och skoterleder till bland annat Anarisstugan, Lunndörsstugan, Issjödalen och Vålådalen. En led går också upp på Middagsvalens topp, som erbjuder

fin utsikt över de jämtländska fjällen. I Vallbo, ca 2 km bort, finns ett par fjällpensionat och i Vålådalen, ca 5 km bort, ligger en av Svenska Turistföreningens fjällstationer. Närområdet är geologiskt intressant. I Issjödalen finns dödisgröpar och de välkända Pyramiderna.



Urskogsartad skog utmed Middagsvalens nordostsluttning, 630 m.ö.h. Foto: Göran Eriksson, juni 03

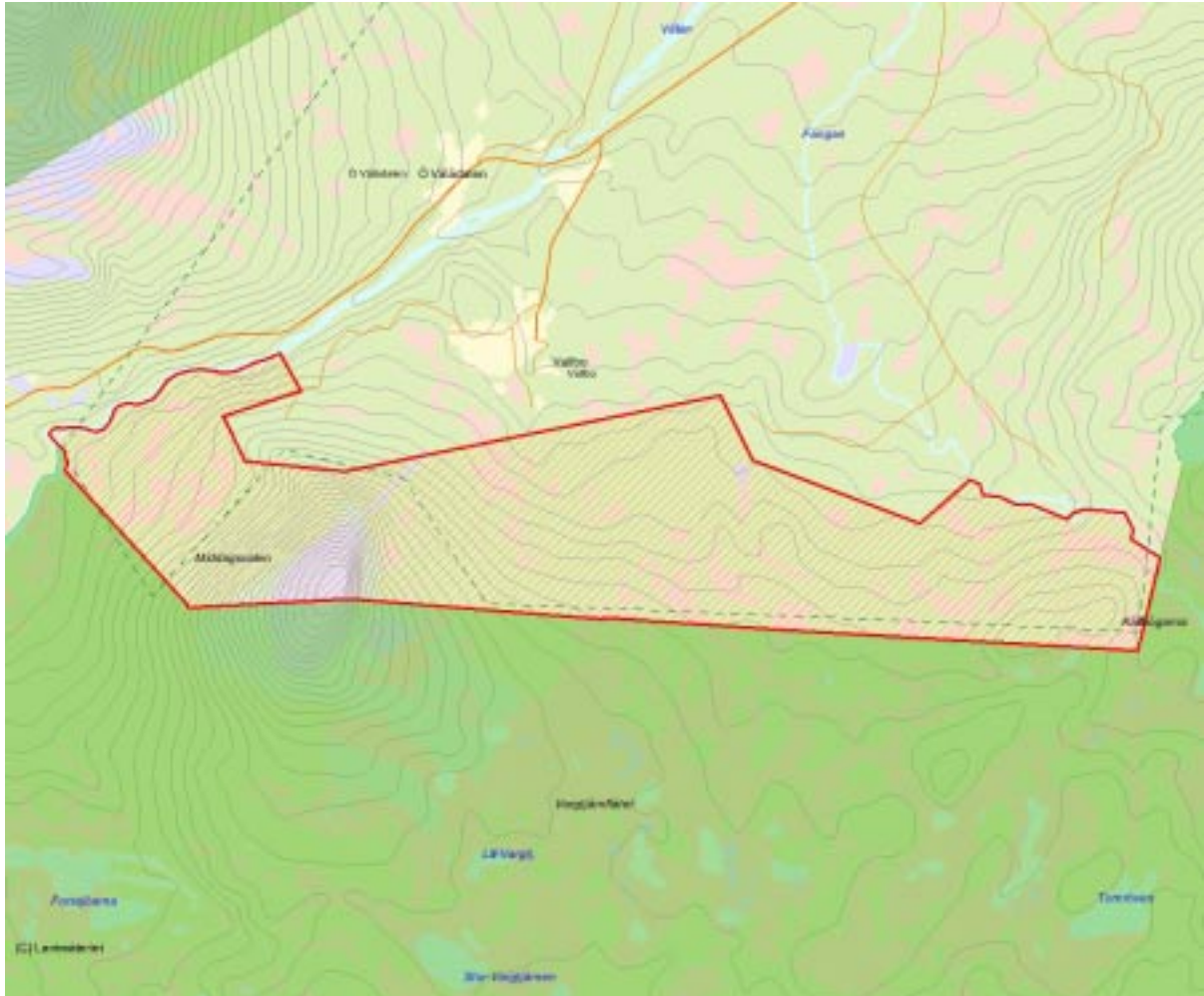
Länsstyrelsens bedömning

Området ligger i direkt anslutning till Vålådalens naturreservat och består av produktiv skogsmark med tydlig urskogskaraktär och mycket höga naturvärden. Av någon anledning utlämnades detta område när Vålådalens naturreservat bildades. Den stora andelen produktiv skog med höga naturvärdena samt det geografiska läget

gör att området skulle vara en naturlig och mycket värdefull utökning av det befintliga reservatet. Även för friluftslivet skulle bevarandet av detta område var av stor vikt. Från Vallbo, som är en av de viktigaste startpunkterna för besökare till Vålådalens reservat, går många leder genom det aktuella området.

Källor

1. Naturum, Vålådalen 2. STF, Vålådalen



Skala 1:50 000

2659 Furuberget

Kommun	Åre	Totalareal	241 ha
Naturgeografisk region	35i	Areal land	241 ha
Objektskategori	U1	Areal vatten	0 ha
Markägare	Fastighetsverket	Areal produktiv skogsmark	237 ha
		Ovanför fjällnära gräns	10 ha
		Nedanför fjällnära gräns	227 ha
Areal värdekärna	205 ha	Areal skyddszon	0 ha
Areal utvecklingsmark	37 ha	Areal arronderingsmark	0 ha

Kriterier för urval

- Större naturskog
- Värdefull livsmiljö för rödlistade arter
- Hög grad av naturlighet
- Gränisar till befintligt naturreservat

Beskrivning av området

Furuberget ligger söder om vattenmagasinet Håckren, väster om Sällsjö, i Åre kommun. Området angränsar i söder mot Vålådalens naturreservat. Området ligger i en nord- och nordvästsluttning och sträcker sig från ca 520 till 620 meter över havet. Skogstypen varierar mellan frisk blåbärsristyp i de lägre delarna och lingonristyp i höjdlägena. Lavtyp och kråkbär-ljungtyp förekommer också, liksom vissa grandominerade partier av lågörtstyp. Marken består av grova jordarter och på många ställen är block synliga. En stor och flera mindre blockmarker finns inom området. Två tjärnar finns också. Myr förekommer, men på begränsad areal. Det som först och främst gör området intressant är den höga andelen tall, något som är ovanligt för denna del av länet. Trädslagsfördelningen bedöms vara ca 70% tall och 30% gran. Björk förekommer i mindre omfattning och då huvudsakligen i de yngre bestånden. Skogen har dimensionsavverkats och gamla stubbar är vanliga. Medelvolymen når knappast över 100 kubikmeter per hektar. Mindre delar av området, främst i nära anslutning till Vålådalenreservatet, har urskogskaraktär. Där finns gamla, grova tallar och rikligt med död ved, både stående och liggande. Spår av brand påträffas på ett flertal ställen. Delar av området är flerskiktat med yngre träd och överståndare. Beståndsåldern varierar kraftigt, men i snitt torde den ligga runt 120 år. I

direkt anslutning till området, inom Vålådalens naturreservat, finns liknande skog. Området är lättvandrat och behagligt att gå i. Längs vägen finns ett par vindskydd och ett hus, Furubergskojan. En stig leder upp mot Örntjärnen, söderut, och en annan till Björneborg, österut.

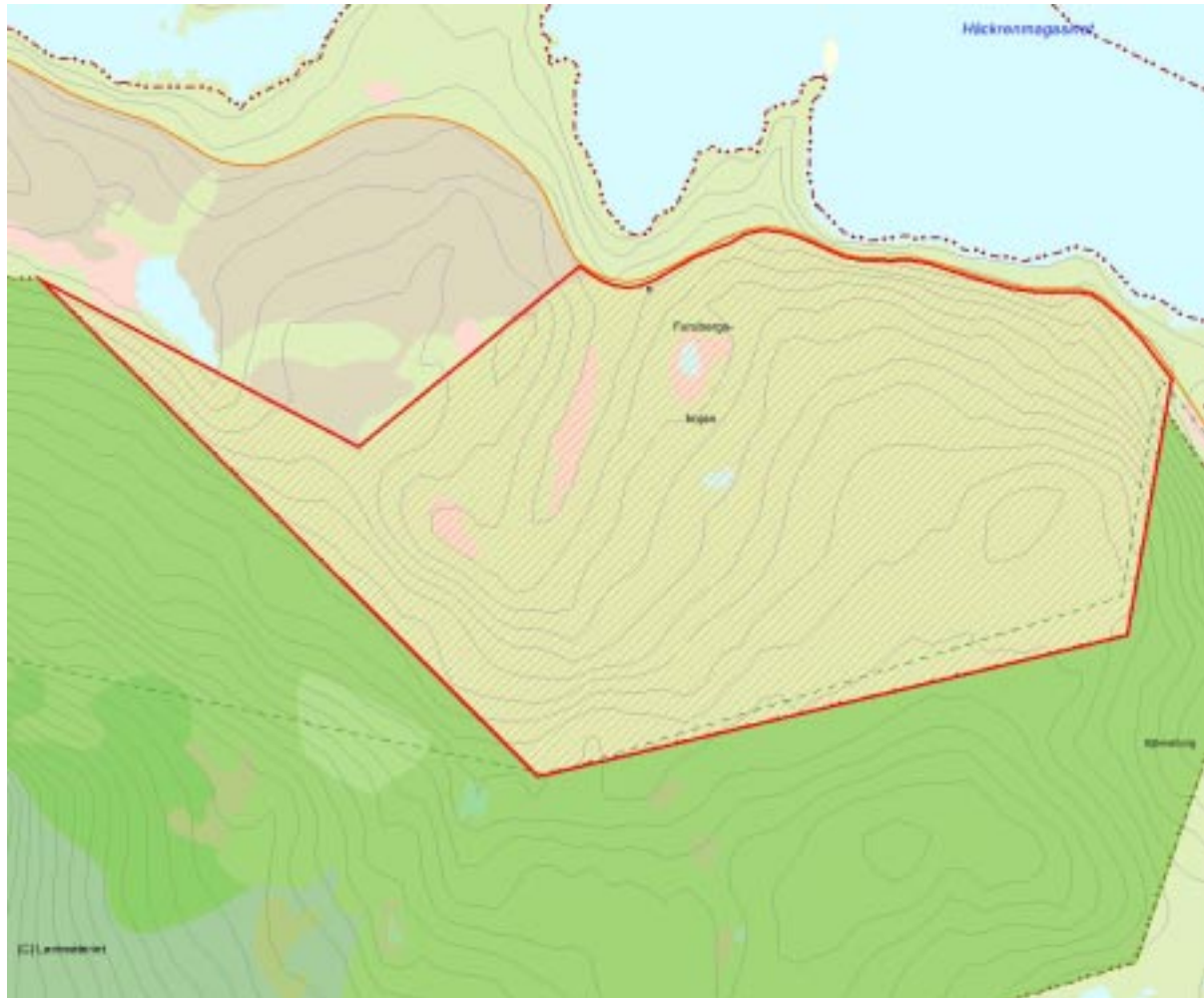


Tallar i många generationer, 600 m.ö.h. Foto: Pär Hedberg, juni 03

Länsstyrelsens bedömning

På grund av den akuta bristen på urskogsartade tallskogsmiljöer, är bevarandet av områden som Furuberget av största vikt. Trots tydliga spår av dimensionsavverkning, finns många urskogs kvaliteter kvar. I stora områden finns många mycket gamla träd kvar, ingående i en skiktad

åldersstruktur. Där finns också både stående och liggande död ved, trots att mängderna inte är helt till belåtenhet. Betydelsen för friluftslivet liksom det geografiska läget i anslutning till Vålådals naturreservat är också tungt vägande skäl till att bevara området.



Skala 1:20 000

4598 Oldklumpen

Kommun	Krokom	Totalareal	221 ha
Naturgeografisk region	35h	Areal land	221 ha
Objektskategori	U2	Areal vatten	0 ha
Markägare	Fastighetsverket	Areal produktiv skogsmark	135 ha
		Ovanför fjällnära gräns	79 ha
		Nedanför fjällnära gräns	56 ha
Areal värdekärna	221 ha	Areal skyddszon	0 ha
Areal utvecklingsmark	0 ha	Areal arronderingsmark	0 ha

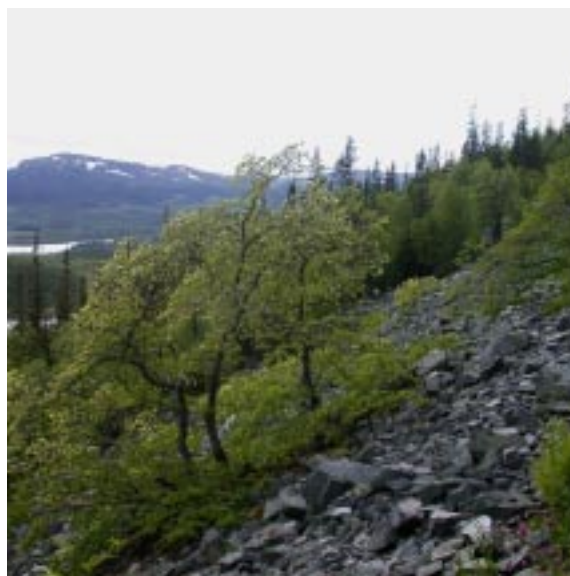
Kriterier för urval

- Större naturskog
- Artrik
- Hög grad av naturlighet

Beskrivning av området

Oldklumpens västsluttning är en brant till mycket brant grandominerad fjällsluttning, övervägande av högörtstyp. I vissa områden dominerar björk. Området består av en ungefär 400 meter brett och 3 km långt parti av gammal granskog belägen på 575 - 750 m ö h, mellan fjällbjörkskog i höjdlägena och 10-15-årig ungskog längre ned i sluttningen. Granskogen i norr är i det närmaste orörd med riklig förekomst av främst granlågor, men även björklågor, i olika åldersklasser. Garnlav förekommer måttligt till rikligt. Skogen är bitvis gles och öppen med fuktigare partier och stora marktäckande ormbunkar. Granskogen längre söderut har tydligare spår efter huggningar i form av äldre avverkningsstubbar. Där är mängden död ved lägre än i de nordliga delarna. Marken blir där även något fattigare och domineras av blåbär. I ett höjdläge i områdets södra del finns en mycket intressant rasbrant kallad Trädgården. Där växer flera almar och andra värmekrävande växter. Längre ned i sluttningen finns ett tallområde med en genomsnittsålder av uppskattningsvis 130 år, vissa tallar är dock betydligt äldre än så. Där finns tydliga avverkningsspår och det är ont om död ved. De lågor som finns är oftast kvarlämnade efter avverkning.

Spår efter bränder finns i form av brandljud på enstaka tallstubbar. Vissa av stubbarna har ett flertal brandljud.

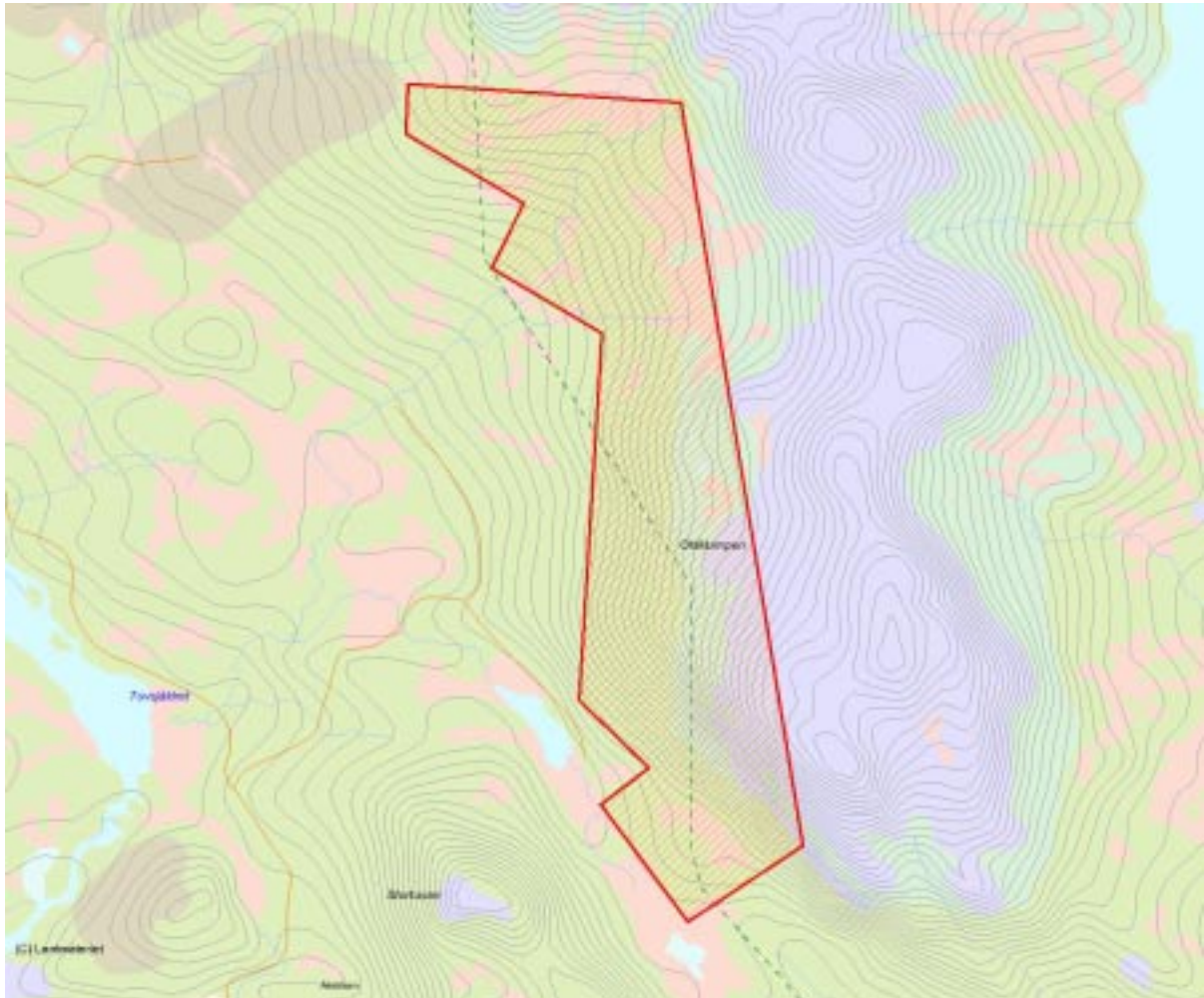


Almar i Trädgården. Rasbrant i Oldklumpens sydvästsluttning, 700 m.ö.h. Foto: Lotta Risberg, juni 03

Länsstyrelsens bedömning

Området är en högbonitär skogsklädd fjällsluttning av urskogskaraktär. Det hyser mycket höga naturvärden som främst är kopplade till den stora andelen gamla och grova granar samt stående och liggande död ved. Den branta lutningen och solexponeringen ger även delar av området karaktär av sydväxtberg, med mycket speciella och värdefulla artsamhällen

som följd. Tack vare de goda växtbetingelserna sker en snabb nybildning av grova träd och död ved. Det medför att även de delar som varit tydligt påverkade av plockhuggning snabbt återfår sina urskogskvaliteter. En förhållandevis låg andel av denna typ av högbonitär skog är skyddad i länet, vilket gör området särskilt angeläget att bevara.



Skala 1:30 000

2707 Övre Oldsjön - Oldflån

Kommun	Krokom	Totalareal	1 611 ha
Naturgeografisk region	35h	Areal land	1 603 ha
Objektskategori	U2	Areal vatten	8 ha
Markägare	Fastighetsverket	Areal produktiv skogsmark	545 ha
		Ovanför fjällnära gräns	545 ha
		Nedanför fjällnära gräns	0 ha
Areal värdekärna	1 209 ha	Areal skyddszon	0 ha
Areal utvecklingsmark	0 ha	Areal arronderingsmark	0 ha

Kriterier för urval

- Större naturskog
- Värdefull livsmiljö för rödlistade arter
- Särskild betydelse för rennäringen
- Hög grad av naturlighet
- Gränisar till värdefullt område utanför det statliga innehavet
- Gränisar till befintligt naturreservat

Beskrivning av området

Området är beläget mellan Övre Oldsjön i väster och Oldflån i öster. Produktiv skogsmark förekommer längs med Övre Oldsjön i väster, samt längs med Fisklösån i sydost. I områdena med produktiv skogsmark är det framförallt tre naturtyper som förekommer i ungefär likstora andelar. Dels myrar, som nästan alla är svagt sluttande sluttningsskärr med intermediär flora, dels sumpskogar på fuktig till blöt mark av högrörtyp eller starrfräkentyp. Den tredje naturtypen är fastmarksskogar på svagt upphöjda åsar eller kullar och sluttningar. Både fastmarksskogen och sumpskogen är grandominerad (70-80 %) med högt björkinslag (20-30 %). Granarna är mellan 150-250 år och skogarna är hela tiden flerskiktade med föryngring av främst gran, men även björk och rönn. Delar av skogen är genomhuggen minst en gång, uppskattningsvis under första hälften av 1900-talet. Där huggningar har förekommit innehåller skogen förhållandevis lite död ved. Runt Kvällsklumpen och västerut längs Övre Oldsjöns nordoststrand består skogarna av fjällnära granskog med högt björkinslag. Endast på några mindre ytor har avverkningar skett, det mesta är ren urskog, med mycket hög andel död ved (stående och liggande i olika nedbrytningsstadier). I vissa delar är skogen av högrörtyp och där finns rikligt med grova granar (>50 cm brösthöjdsdiameter), både levande, döda stående och lågor. Det finns gott om fuktstråk och insprängda myrar även i denna del. Tretåig hackspett påträffades

på flera ställen i området under häckningstid. I området förekommer mänsklig påverkan i form av en underjordisk vattenavledning från en å nedanför Fisklöstjärnarna ned till Övre Oldsjön. Området ingår i ett större reservatsförslag med privat och bolagsmark, i syfte att bl.a. stärka skyddet av myrskyddsplansobjektet Oldflån-Flån.



Bördig gammal granskog med grova granlågor, 580 m.ö.h. Foto: Fredrik Jonsson, juli 03

2724 Ansättån

Kommun	Krokom	Totalareal	526 ha
Naturgeografisk region	35h	Areal land	524 ha
Objektskategori	U1	Areal vatten	2 ha
Markägare	Fastighetsverket	Areal produktiv skogsmark	429 ha
		Ovanför fjällnära gräns	88 ha
		Nedanför fjällnära gräns	341 ha
Areal värdekärna	526 ha	Areal skyddszon	0 ha
Areal utvecklingsmark	0 ha	Areal arronderingsmark	0 ha

Kriterier för urval

- Större naturskog
- Värdefull livsmiljö för rödlistade arter
- Hög grad av naturlighet
- Gränisar till befintligt naturreservat

Beskrivning av området

Området är beläget nedanför trädgränsen på Ansättens nordsluttning mellan fjället och Ansättån ca 8 km nordväst om Bakvattnet och gränisar i sydväst direkt till naturreservatet Oldflån - Ansätten. Berggrunden består av amfibolit och jordarterna är moiga moräner med lokala inslag av torv. Merparten av området är produktiv skogsmark med inslag av ett flertal små rika - medelrika oftast sluttande kärr. I östligaste delen ingår en mindre del av ett myrkomplex, i sydligaste delen successiv övergång till fuktig björkskog och buskbevuxen fjällhed. Området genomkorsas av flera mindre bäckar. Vegetationen är till övervägande del av rikare typ med omväxlande gräs - örttyper. Inslaget av bärris är relativt sparsamt och finns mest i östra delen. Skogen är flerstädes relativt öppen eller luckig och gran är huvudsakligen dominerande trädslag utom i västligaste och sydligaste hörnen där björk dominerar. Fläckvis finns svagt björkdominerade partier även i övrigt. Lövinslaget varierar vanligtvis mellan ca 20 och 50 (- 70) %. Sälg, rönn och gråal förekommer sparsamt, asp och tall förefaller saknas helt. Skogen är genomgående gammal med många granar i 150 - 200-årsåldern, enstaka troligen ännu äldre. Här och var finns granar med 60 - 80 cm stamdiameter. Mängden död ved varierar kraftigt mellan sparsamt - rikligt. Ju rikare mark desto mer död ved. Området är inte urskog men skogsbruk i egentlig mening och nämnvärd omfattning har troligen inte bedrivits i området. Inom hela

området finns spridda mer än 50 år gamla avverkningsstubbar, ca 0 - 10 per ha. De finns ofta i smågrupper om några stycken med stora luckor mellan grupperna och stubbstråken. Fritt skogsbyte och starrslätter på myrarna har förekommit i betydande omfattning i området runt Ansätten. Detta upphörde på 1950-talet. Längs Ansättån passerar en markerad led och skoterled genom området.

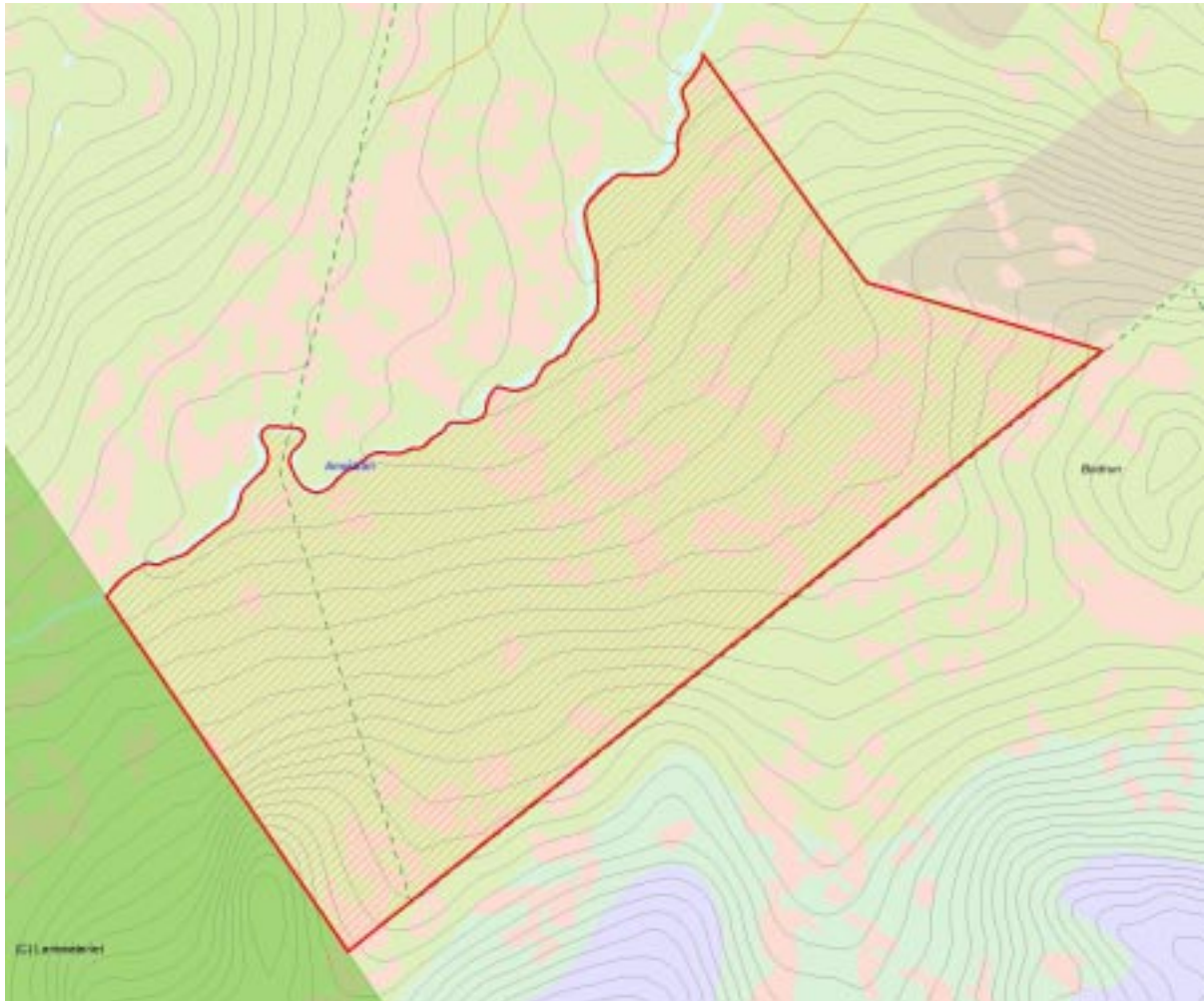


Storgrubbabäcken sydost om Ansättån. Storgrubbabäcken sydost om Ansättån. Foto: Bengt Petterson, sept 03

Länsstyrelsens bedömning

Lövrik barrnatskog på Ansättfjällets norra sida, som i ringa omfattning påverkats av skogsbruk. Området bedöms ha höga naturvärden, vilka främst är knutna till fjällnära lövrik barrnatskog i sent successionsstadium på rik mark och med delvis hög luftfuktighet. De lövrikaste och de mest lågbonitära delarna i söder ingick tidigare i f.d. Ansättens domänreservat. Området gränsar i sydväst till naturreservatet Oldflån - Ansätten.

Befintligt reservat består till stora delar av fjällhedar, fjällbjörkskog, lågbonitär barrskog och stora myrkomplex. Området Ansättån har rikare grandominerade skogsmiljöer. Ansättån föreslås som naturreservat och som utvidgning av naturreservatet Oldflån - Ansätten, då det förutom egna kvalitéer kompletterar befintligt angränsande reservat med en skogs- och naturtyp som tidigare bara ingår i liten omfattning.



Skala 1:30 000

2721 Sprötberget - Bodberget

Kommun	Strömsund	Totalareal	302 ha
Naturgeografisk region	30a	Areal land	302 ha
Objektskategori	Lb	Areal vatten	0 ha
Markägare	Sveaskog	Areal produktiv skogsmark	296 ha
		Ovanför fjällnära gräns	0 ha
		Nedanför fjällnära gräns	296 ha
Areal värdekärna	113 ha	Areal skyddszon	11 ha
Areal utvecklingsmark	178 ha	Areal arronderingsmark	0 ha

Kriterier för urval

- Mindre naturskog
- Värdefull livsmiljö för rödlistade arter
- Hög grad av naturlighet
- Berör föreslaget Natura 2000-objekt

Beskrivning av området

Området ligger 3 km S om byn Hällvattnet, och 18 km VNV om Rossön. Det omfattar stora delar av Sprötberget och Bodberget, som båda har toppar på 400 möh. Dalgången mellan bergen ligger på ca 270 möh. I dalen rinner Sörån och längs ån går en skogsbilväg. Förutom närmast ån är de flackare partierna av dalen slutavverkade. Området karaktäriseras av branta bergssluttningar med hög lövandel. I vissa områden dominerar asp, men som en helhet är trädslagsfördelningen i branterna ca 50 % gran, 25 % vardera för asp och björk, samt lite sälg och tall. Skogen är av blåbärs- till lågörtstyp, med spridda högörtstråk och mindre områden med lavtyp på block- eller hållmarker. Beståndsåldern är drygt 100 år, men granen verkar vara något yngre. Skogen tycks ha uppkommit naturligt efter en kraftig brand. Förekomsten av avverkningsstubbar, liksom bristen på riktigt gamla träd och bränd död ved, tyder dock på att området rensats efter branden. På många ställen finns relativt gott om grova lågor av lövträd, medan grövre granlångor bara finns mycket lokalt. Framförallt Sprötbergets sydsluttning karaktäriseras av stora lodytor och meterhöga klippblock i fuktig och skuggig miljö. Lunglav är mycket vanlig i bergsbranterna, förutom på asp och sälg, även ofta på björk, gran och sten. I Sprötbergets flacka ostsluttning och på Bodbergets topp dominerar gransumpskogar av medelgod till god bördighet. Lövinslaget är mindre (ca 10 %) och består mest av björk. I vissa stråk finns rikligt med hänglavar. Skogen är gammal (>100 år) men det är generellt ont

om död ved, endast i mindre områden finns måttligt med lågor. Sumpskogen hyser, med tanke på regionen, ändå ganska höga naturvärden. På Sprötbergets topp dominerar lågbonitär granskog med ganska stort inslag av björk och tall. Fattiga myrstråk bryter skogsmarken. På Bodbergets östra sida finns drygt 20 ha välskött ca 100-årig tallskog, som snitslats för avverkning. Dessutom ingår omkring 35 ha lövrika föryngringsytor i reservatsförslaget.

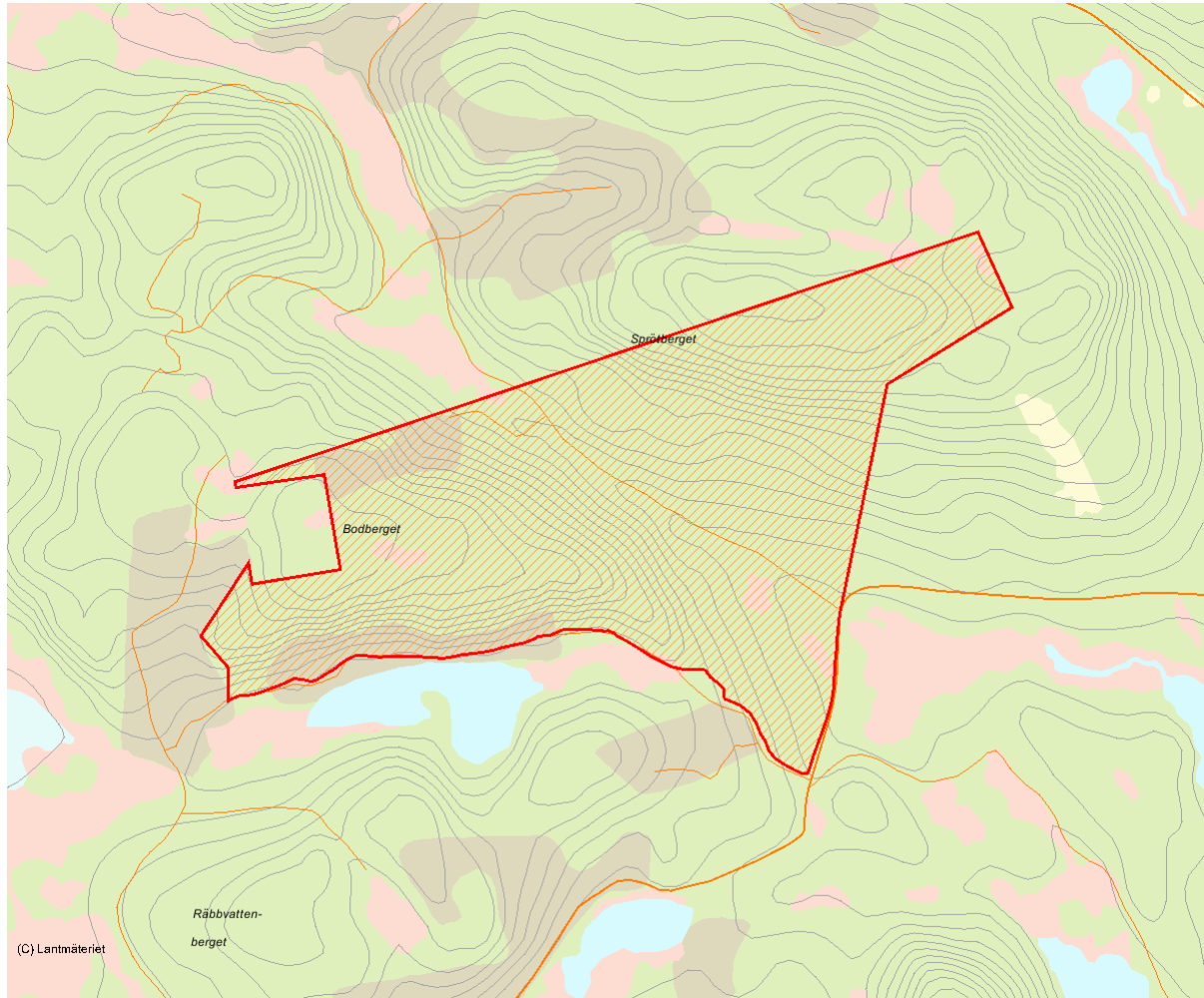


Kandelabersvamp på grov asplåga. Bodbergets sydsluttning, 330 m.ö.h. Foto: Pär Hedberg, aug 03

Länsstyrelsens bedömning

Området bedöms ha mycket höga naturvärden, vilka främst är knutna till den stora andelen äldre lövträd i området, i synnerhet till asparna. Lövträden, i kombination med en brant och säregen terräng av höga fuktiga lodytor och mycket stora mossbeklädda block, gör delar av området särskilt bevarandevärda. Den stora arealen föryngringsytor

med rikligt lövuppslag möjliggör framtida restaureringar med riktade skötselåtgärder för att förlänga succession och kontinuitet av viktiga lövträd. Länsstyrelsen bedömer det därför angeläget att området skyddas. Gransumpskogen hyser även den höga naturvärden och utgör ett värdefullt tillskott till det övriga reservatsförslaget.



Skala 1:30 000

2725 Höbergsfjället

Kommun	Krokom	Totalareal	523 ha
Naturgeografisk region	34c , 35h	Areal land	516 ha
Objektskategori	U1	Areal vatten	7 ha
Markägare	Fastighetsverket	Areal produktiv skogsmark	347 ha
		Ovanför fjällnära gräns	22 ha
		Nedanför fjällnära gräns	325 ha
Areal värdekärna	404 ha	Areal skyddszon	0 ha
Areal utvecklingsmark	67 ha	Areal arronderingsmark	0 ha

Kriterier för urval

- Större naturskog
- Hög grad av naturlighet
- Berör befintligt Natura 2000-objekt
- Gränisar till befintligt naturreservat

Beskrivning av området

Området är beläget mellan Grubbaldsån och gränsen till Norge, ca 9 km nordväst om Rörvattnet och gränisar i väster direkt till naturreservatet Grubbaldalen. Ca 2/3 av området är produktiv skogsmark, resten består av mindre myrar, bergimpediment, rasbranter och glest träd - buskbevuxen fjällhed. Gran är dominerande trädslag i väster och öster. Mittendelen är till stor del lövdominerad och av lövbrännekaraktär. Lövinslaget varierar vanligtvis mellan några få och 30 % i de grandominerade delarna och består främst av björk och sälg. Tall förekommer sparsamt. Vegetationen är till stor del bärristypen varvat med ofta smala rikare stråk med örttyper. Höbergsfjällets sydbrant hyser rik flora med bl.a. alm. Så gott som all sälg i området är klädd med Lobaria- och Nephroma-arter, bl.a. skrovellav. Flera bränder har förekommit i området under 1800-talet och trädåldern varierar därför beroende på när senaste branden inträffade. Störst inslag av gamla träd finns lokalt i östra delen med många granar i 150 - 200-årsåldern, enstaka troligen ännu äldre. Där finns gamla granar med 60 - 80 cm stamdiameter ända upp till ca 700-metersnivån. Även i sydvästra - västra delarna finns partier med gran och ibland även tall äldre än 150 år. I de lövdominerade delarna runt gården Höberg finns endast enstaka granar som nått hundraårsåldern. Mängden död ved varierar kraftigt mellan sparsamt - rikligt. Ju rikare mark desto mer död ved. Området är till stora delar urskogartat,

men gamla avverkningsstubbar av varierande ålder förekommer sparsamt. Stubbarna hittas främst i små grupper längs områdets rikare partier samt längs Grubbaldsån och de gamla stigar som passerar genom området. Minst död ved finns oftast i helt stubbfria partier på magrare mark. Skogsbete och starrslätter på myrarna har förekommit i betydande omfattning i området.

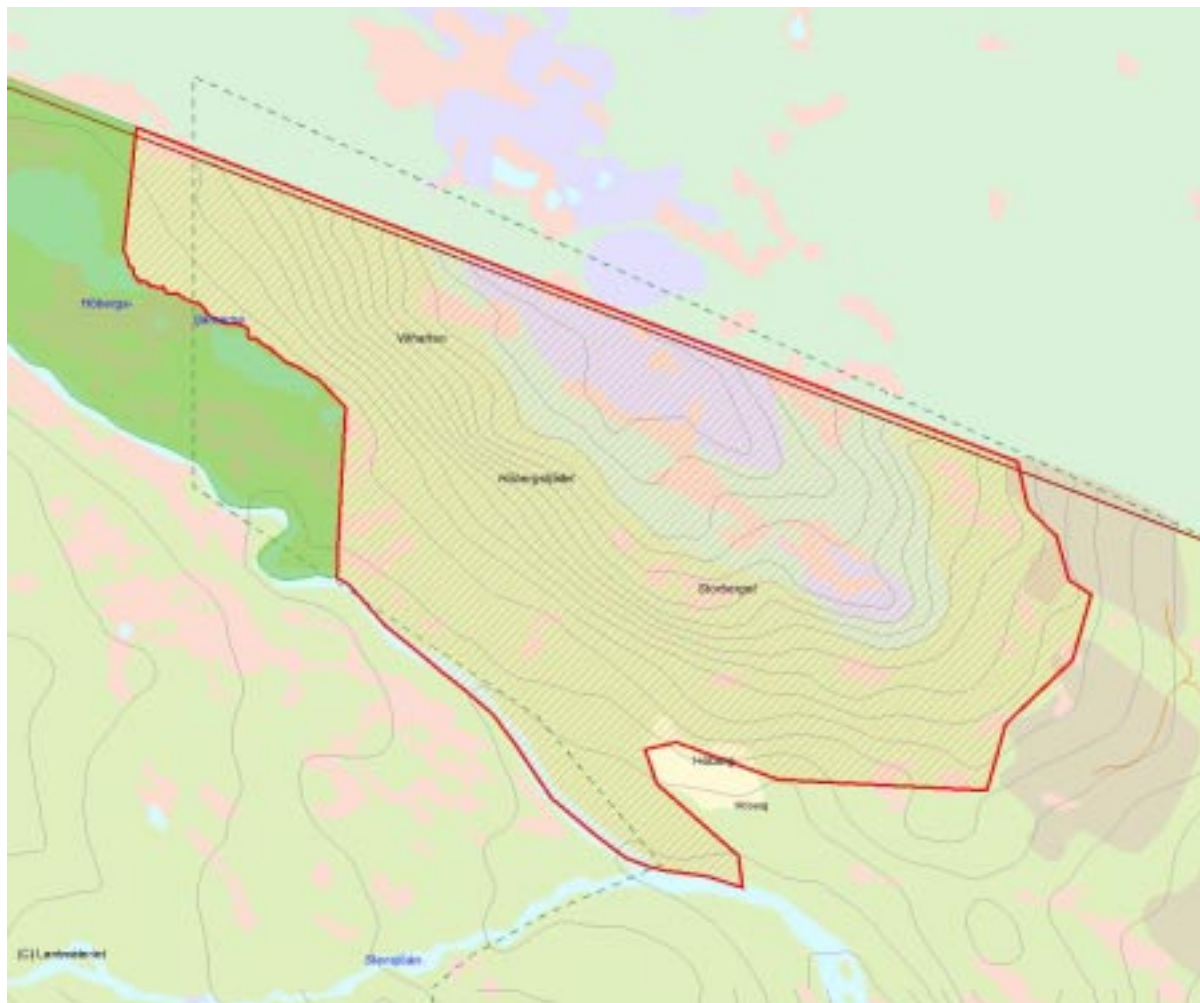


Trådticka och garnlav på Höbergsfjällets östsluttning, 675 m.ö.h.
Foto: Bengt Petterson, sept 03

Länsstyrelsens bedömning

Fjällnära naturskogsområde, delvis med urkogsområde, i väglöst land. Området är i ringa omfattning påverkat av skogsbruk men med diverse kulturspår från tidigare fjälljordbruk i närområdet. Området bedöms ha höga naturvärden vilka främst är knutna till fjällnära, delvis lövrik, barrnaturskog i varierande successionsstadier och till sydvänd bergbrant. Hela området med undantag

för Höbergsfjällets skogfattigare delar ingick i storobjektet Grubbdalen (fjällurskogsinventeringen obj. 20) vid Urskogsinventeringen 1981. Denna del av området gränsar i väster direkt till naturreservatet Grubbdalen och bedöms ha likartade kvaliteter som detta. Höbergsfjället föreslås därför som naturreservat och som en naturlig utvidgning av Grubbdalens naturreservat.



Skala 1:30 000

3163 Långvattenhöjden

Kommun	Krokom	Totalareal	262 ha
Naturgeografisk region	35j	Areal land	252 ha
Objektskategori	U1	Areal vatten	10 ha
Markägare	Fastighetsverket	Areal produktiv skogsmark	230 ha
		Ovanför fjällnära gräns	2 ha
		Nedanför fjällnära gräns	228 ha
Areal värdekärna	251 ha	Areal skyddszon	0 ha
Areal utvecklingsmark	0 ha	Areal arronderingsmark	0 ha

Kriterier för urval

- Större naturskog
- Artrik
- Värdefull livsmiljö för rödlistade arter
- Särskild betydelse för friluftsliv
- Hög grad av naturlighet
- Gränisar till befintligt naturreservat

Beskrivning av området

Ett urskogsartat område där påverkansgraden är minimal och där avverkningstubbar utmed vissa delsträckor saknas. Området gränisar i söder mot Hotagens naturreservat. Högsta punkt är belägen på Långvattenhöjdens topp med 570 meter över havet och lägsta punkt i anslutning kring Småtjärnarna med 500 meter över havet. Den minst opåverkade skogen finns runt Småtjärnarna med stark brandpräglad skiktad tallurskog av ristyp med smärre inslag av lavrik typ. Här finns inga avverkningsspår och de levande träden bär spår efter en till två bränder, stubbar upp till fem bränder. Gott om torrakor, högstubbar, brandstubbar och lågor i olika stadier av nedbrytning ger denna del högsta klassning. Utmed Långvattenhöjdens ostsluttning finns ytterligare ett område som mer eller mindre saknar spår från avverkningar. I denna ostsluttning av lågörtstyp står en relativt grov och högvuxen granskog, rikligt med liggande och stående död ved av gran. Bitvis är mängden liggande död ved av gran så stor att det är svårframkomligt. Merparten av den liggande döda veden är självdöda träd i olika stadier av nedbrytning. Här har hittats flera fynd av ostticka, blackticka, kristallticka, lappticka, taigaskinn, rynkskinn m.fl. Virkesförrådet är uppskattat till 250-300 kubikmeter/ha i denna del. Övriga bestånd i området har betydligt lägre virkesvolym.

På toppen av Långvattenhöjden finns ett flertal mycket grova gammeltallar som uppskattningsvis är uppåt 500 år gamla. Sentida avverkningar är gjorda öster och väster om Vargkojvattnet samt utmed Sten- och Gräsfjällets östra delar.

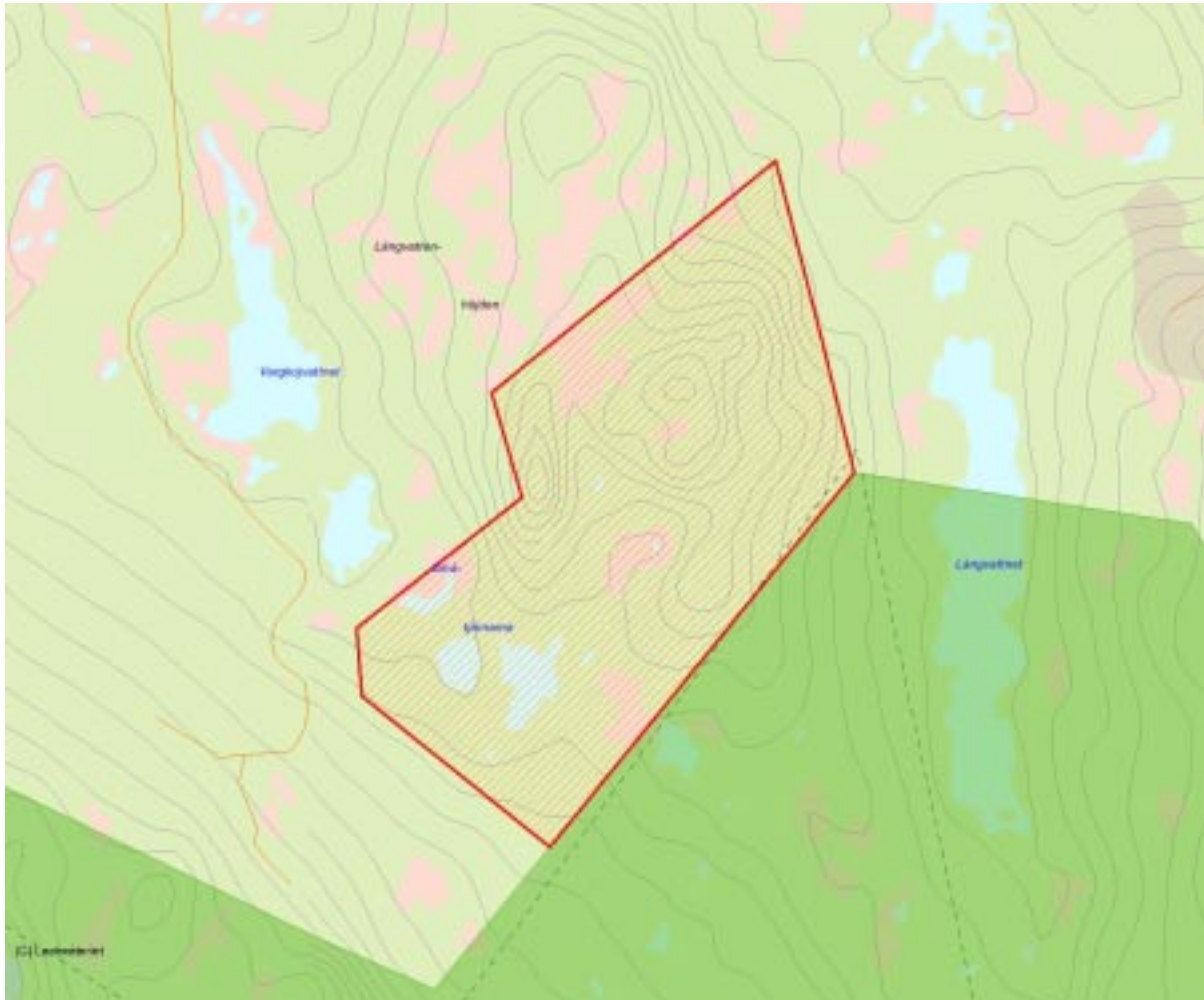


Urskogsartad skog utmed Långvattenhöjdens ostsluttning, 500 m.ö.h. Foto: Göran Eriksson, juli 03

Länsstyrelsens bedömning

Terrängen är kuperad vilket ger ett variationsrikt landskap med många skiftande miljöer och kombinationen med urskogliknande gran- och tallskogar, vackert belägna tjärnar, metergrova granar och tallar samt rikligt med död ved gör området till ett av det mest skyddsvärda i länet. Det angränsande Hotagenreservatet domineras av fjäll med låg andel skogsmark vilket gör denna urskogsartade andel ytterst betydelsefull att

införliva i befintligt reservat. Merparten av skogen bedömdes under 1980-talets urskogsinventering och fick då högsta klassning. Då gränserna senare bestämdes för nuvarande reservat uteslöts av något skäl dessa delar vilket är uppseendeväckande på grund av områdets urskogskaraktär. Utvidgningen motiveras även av att tillgängligheten för besökare ökar då ett flertal vägar nu når ända fram till områdets yttergräns.



Skala 1:30 000

3159 Gräsfjället - Stenfjället

Kommun	Strömsund, Krokom	Totalareal	2 343 ha
Naturgeografisk region	34c , 35j	Areal land	2 250 ha
Objektskategori	U1	Areal vatten	93 ha
Markägare	Fastighetsverket	Areal produktiv skogsmark	1 936 ha
		Ovanför fjällnära gräns	82 ha
		Nedanför fjällnära gräns	1 855 ha
Areal värdekärna	1 496 ha	Areal skyddszon	0 ha
Areal utvecklingsmark	707 ha	Areal arronderingsmark	0 ha

Kriterier för urval

- Större naturskog
- Värdefull livsmiljö för rödlistade arter
- Särskild betydelse för friluftsliv
- Hög grad av naturlighet
- Gränisar till befintligt naturreservat

Beskrivning av området

Området ligger i direkt anslutning till den nordligaste delen av Hotagens naturreservat och är en del av Stenfjällets nordsluttning. Området sträcker sig från Lill-Stensjön i väster ca 8.5 km österut mot Gräsfjället som bildar östligaste gräns. Högsta och lägsta punkt är 750 meter respektive 525 meter över havet. Den nordöstra delen utgörs av en kraftigt oregelbunden kuperad terräng med Gräsfjället och Susendalsklumpen som högsta punkter. Denna del är mest påverkad av skogsbruk. Landskapet innehåller annars en småskalig mosaik av myrmarker, tjärnar samt gammal granskog. Urskogliknande skogar finns företrädesvis utmed Stenfjällets sluttning och i skogarna runt Lill-Stensjön. Vegetationen utmed Stenfjällets sluttning är ofta örtrik vilket bidragit till att skogen är förhållandevis grov och högväxt och virkesförrådet är i allmänhet relativt högt. Utmed denna del förekommer det måttligt till rikligt med stående och liggande död ved av gran. Många av dessa döda träd är dessutom påtagligt grova. Fläckvis är det även gott om toppbrottsträd. Även utmed Stenfjällets östra sluttning finns örtrika och högväxta granbestånd. I övriga delar dominerar dock lågörtstypen men även med bestånd helt dominerade av frisk blåbärsristyp.

Området är i huvudsak mycket litet påverkat av huggningsingrepp och vissa delar saknar helt spår av avverkningar.



Harticka och spår av tretåig hackspett. Söder om Klumpvattnet, 490 m.ö.h. Foto: Pär Hedberg, sept 03

3158 Härbergsdalen - Röråhöjden

Kommun	Strömsund	Totalareal	30 993 ha
Naturgeografisk region	33h , 34c , 36a	Areal land	28 885 ha
Objektskategori	U2	Areal vatten	2 108 ha
Markägare	Fastighetsverket	Areal produktiv skogsmark	13 093 ha
		Ovanför fjällnära gräns	9 831 ha
		Nedanför fjällnära gräns	3 262 ha
Areal värdekärna	22 447 ha	Areal skyddszon	0 ha
Areal utvecklingsmark	377 ha	Areal arronderingsmark	0 ha

Kriterier för urval

- Större naturskog
- Artrik
- Värdefull livsmiljö för rödlistade arter
- Särskild betydelse för friluftsliv
- Hög grad av naturlighet
- Berör befintligt Natura 2000-objekt
- Gränisar till befintligt naturreservat

Beskrivning av området

Härbergsdalen-Röråhöjden är ett stort fjällnära, i stora delar orört skogsområde i två dalgångar samt nordslutningen söder om sjön Stor-Sjouten. En mycket stor del av området upptas av skogsmyrmosaik. Topografin varierar med fjäll, åsar och bäckdalar. Dalgången ligger på 475-500 möh och högsta toppen, Ertseke med 1132 möh. Övervägande delen är granskog med ca 10 % björkinslag, upp mot fjällbjörkskogen dock betydligt mer. Sälg och asp förekommer sällsynt. Rikligt med lågor i alla dimensioner och nedbrytningsstadier finns. Det finns även gott om torrträd och högstubbar. Urskog, med ytterst få synliga spår av mänsklig påverkan, finns i den övre, västligaste, samt hela södra sidan av Härbergsdalen, och i så gott som hela Gransjöans dalgång. Övriga delar är påverkade av dimensionshuggningar. Bördigheten varierar mycket, från fattigristyp som domineras av kråkbär till örtrika högörtsslutningar. I den nedre delen av dalgången väster om Pellevattnet finns i stort sett opåverkad tallskog med mycket stort inslag av torrakor och riktigt gamla träd. Partier med urskogsartad tallskog finns även på sydvästra sidan av övre och nedre Härbergsvattnet. Tallskogarna har tydliga spår av bränder, både i levande och döda träd. Objektet kommer med sin nordligaste och sydligaste gräns att direkt angränsa till de bägge två större redan skyddade områdena Daimdalens naturreservat och Jougdadalens naturreservat. Några exempel på funna arter är ett flertal fynd av gammelskogsarterna ostticka, lappticka, harticka, rynkskinn och stjärntagging.

I höjdlägen förekommer även taigaskinn på företrädesvis grova förrötade granlågor. Lappmes och tretåig hackspett är vanligt förekommande. Området är frekvent besökt av björn vilket indikeras av en påtaglig förekomst av björnsplinningar. Området kommer vid ett eventuellt skydd dessutom att innefatta de tre fjällägenheterna Blomhöjden, Sjoutnäset och Härbergsdalen. Blomhöjden och Sjoutnäset är fortfarande i drift.

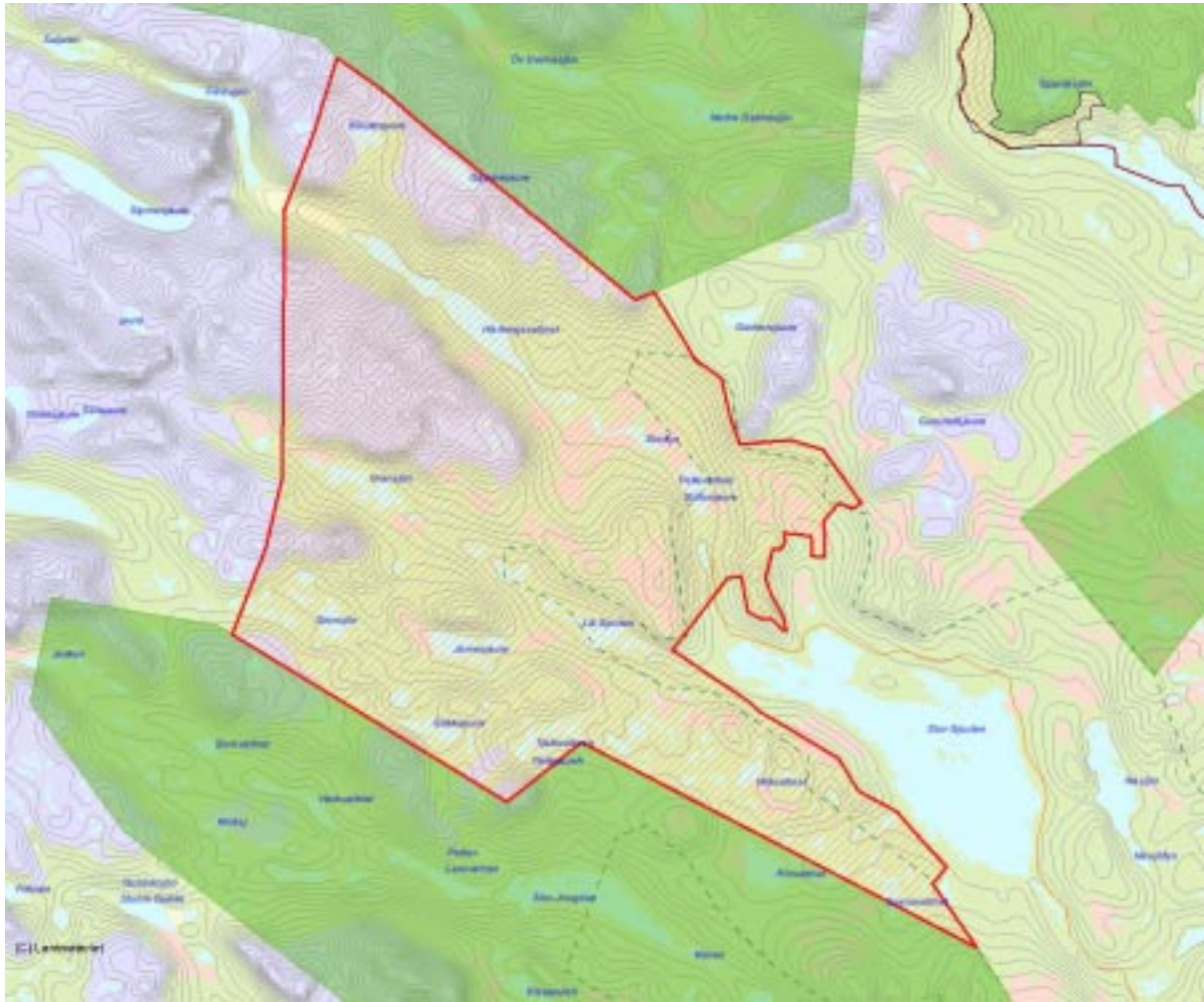


Gammeltallar med Härbergsdalen bakom. Ertsekevalles östsluttning, 570 m.ö.h. Foto: Lotta Risberg, aug 03

Länsstyrelsens bedömning

Skogens höga beståndsålder, variationsrikedomen av kalfjäll, myr och skog, samt urskogliknande tall- och granskogar ger denna del en anslående karaktär av orördhet och gör området unikt för länet. Kopplingen till två större redan skyddade objekt bidrar dessutom till att göra området till länets tredje största sammanhängande område med skyddad areal. Detta stora totala sammanhängande område kommer därför

att utgöra en naturlig integrerad livsmiljö för åtskilliga av fjällregionens arter som kräver eller är gynnade av ostörda förhållanden. Främst gäller detta faunan som kan ges en unik möjlighet att stabilisera och utveckla stammar med naturlig täthet. De ingående fjällägenheterna som fortfarande har ett levande och traditionellt aktivt fjälljordbruk höjer dessutom områdets kulturhistoriska värden.



Skala 1:250 000

3160 Väktardalen

Kommun	Strömsund	Totalareal	803 ha
Naturgeografisk region	34c	Areal land	696 ha
Objektskategori	U2	Areal vatten	107 ha
Markägare	Fastighetsverket	Areal produktiv skogsmark	564 ha
		Ovanför fjällnära gräns	564 ha
		Nedanför fjällnära gräns	0 ha
Areal värdekärna	692 ha	Areal skyddszon	0 ha
Areal utvecklingsmark	0 ha	Areal arronderingsmark	0 ha

Kriterier för urval

- Större naturskog
- Värdefull livsmiljö för rödlistade arter
- Särskild betydelse för friluftsliv
- Hög grad av naturlighet

Beskrivning av området

Området är beläget på Väktarklumpens sydsluttning, mellan fjällbjörkskogen (ca 700 möh) och Väktarån (420 möh). Väktarån mynnar i Lill-Väktaren genom ett deltalandskap med vackert meandrande bäcksystem. Fjällsluttningen domineras av granskog med ca 10% björk. Björkandelen ökar dock i höjdlägena. Området karaktäriseras av ett flertal djupt nedskurna bäckraviner som mynnar ut i Väktarån. Utmed de örtrika bäckraviner är skogen ofta högväxt och välsluten. Även mellanliggande skogspartier är trots det fjällnära läget förhållandevis slutna och virkesrika, förmodligen på grund av rörligt näringsrikt markvatten utmed sluttningen. Skogstypen i dessa delar är en blandning mellan frisk blåbärstyp och lågörtstyp, som ibland slår över mot högörtstyp. Mycket grov granskog finns i de övre delarna och brösthöjdsdiametrar om 80-90 cm är inte ovanliga. Detta gäller även merparten av de granlågor som förekommer i denna del. Närheten till en flottled har bidragit till huggningar under tidigt 1900-tal, men förmodligen även under sent 1800-tal. Spår av bränder saknas.



Fjällnära granskog med vy mot Norra Avardofjellet, 470 m.ö.h.
Foto: Göran Eriksson, juni 03

3143 Raukasjö

Kommun	Strömsund	Totalareal	218 ha
Naturgeografisk region	36a	Areal land	216 ha
Objektskategori	U2	Areal vatten	2 ha
Markägare	Fastighetsverket	Areal produktiv skogsmark	163 ha
		Ovanför fjällnära gräns	163 ha
		Nedanför fjällnära gräns	0 ha
Areal värdekärna	218 ha	Areal skyddszon	0 ha
Areal utvecklingsmark	0 ha	Areal arronderingsmark	0 ha

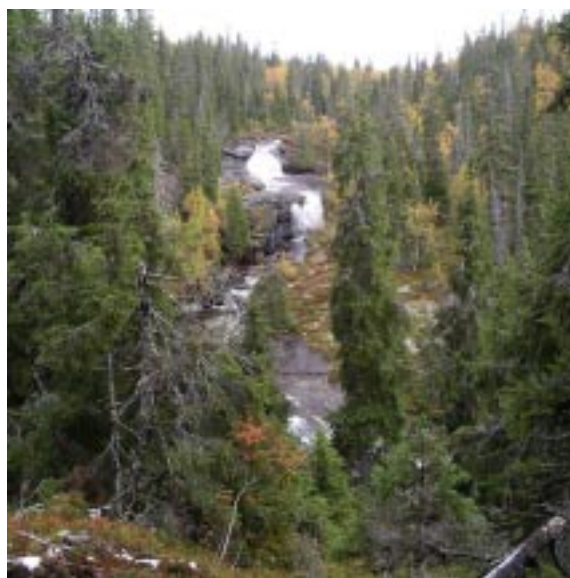
Kriterier för urval

- Mindre naturskog
- Värdefull livsmiljö för rödlistade arter
- Särskild betydelse för friluftsliv
- Särskild betydelse för rennäringen
- Hög grad av naturlighet

Beskrivning av området

Raukasjö är beläget inom Borgafjälls domänreservat och avstånd till närmsta väg är cirka 8 kilometer. Höjdläget varierar mellan 625 och 520 meter över havet och området angränsar i nordost mot fjället Jalgetjakke. I allmänhet karaktäriseras skogen av fjällnära typ, gles och relativt lågväxt med låga virkesvolym. Dock finns här och var relativt slutna bestånd företrädesvis i samband med ingående bäckdalar. Skogen är plockhuggen någon gång under 1900-talets början men även helt stubbfria delar finns. Efter detta har skogen stått orörd. Växttäcket domineras av frisk blåbärstyp men även örtrika sluttningar finns. De lägst liggande partierna mot Raukasjön domineras uteslutande av fjällbjörk, dock är många av dessa björkar grovstammiga och en hel del björk ligger på backen. Betande ren är vanlig i hela området. Förekomsten av död ved är måttlig till riklig och består företrädesvis mestadels av liggande och stående gran. Lövandelen varierar men sammantaget är andelen ca 20-25 % av totalt virkesförråd och består uteslutande av glasbjörk. Kulturhistoriskt intressant är Raukasjö fjällägenhet som även används som replipunkt för fjällräddningen i väglöst land. Fjällägenheten drivs fortfarande,

dock utan djurhållning, men med utökade aktiviteter för friluftsliv som jakt och fiske.

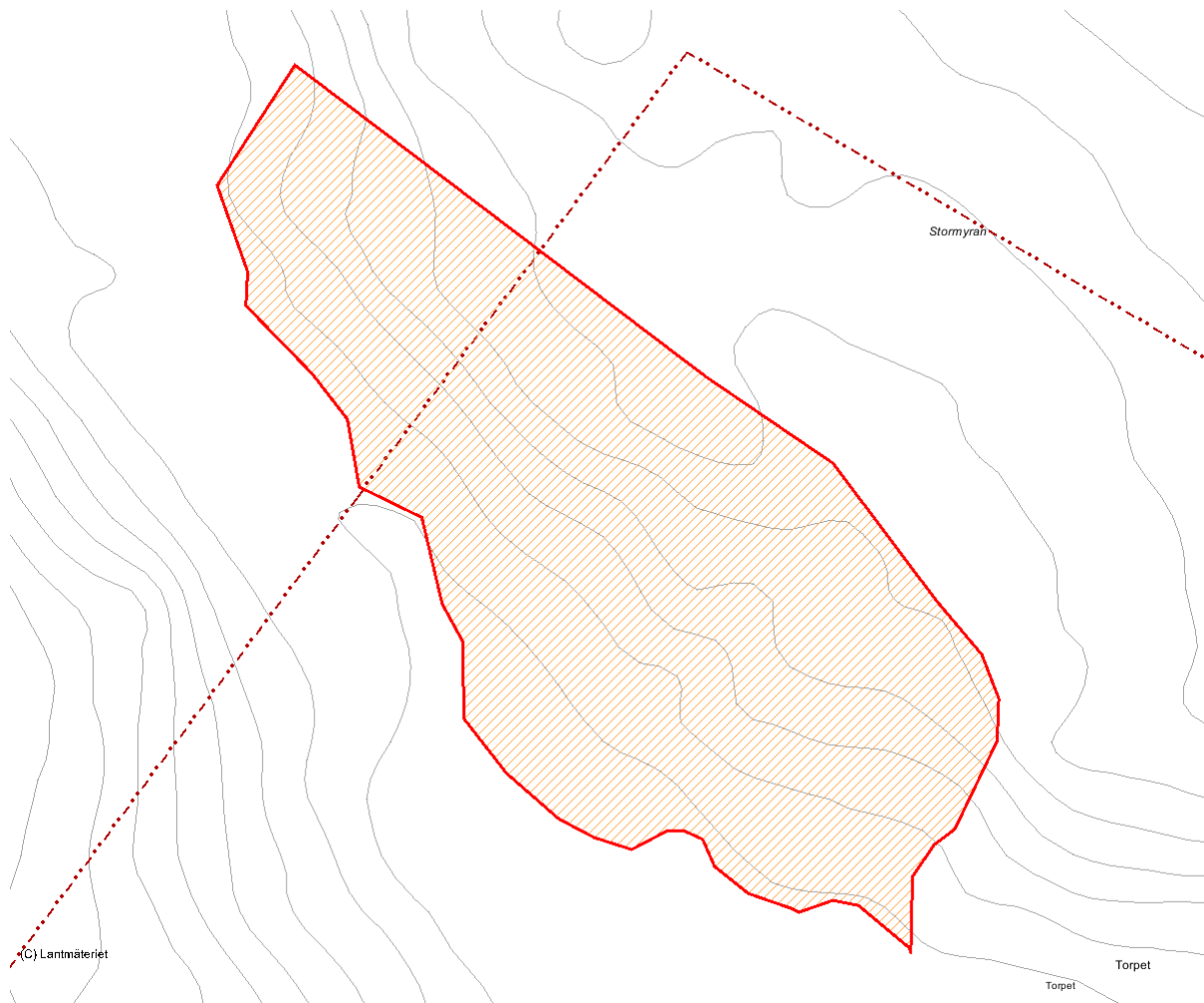


Östra Daimanjukke, inbäddad i fjällnära granskog, 630 m.ö.h. Foto: Göran Eriksson, sept 03

Länsstyrelsens bedömning

Skogsutnyttjandet har efter en svag dimensionsavverkning i början av 1900-talet varit mer eller mindre obefintlig i sen tid och nuvarande skogstillstånd med virkesrika bäckdalar, höga trädåldrar samt lågarika delbestånd ger skogen en stark känsla av orördhet. Den samlade bedömningen gör att området med dess orörda karaktär kan anses ha ett mycket högt värde för rödlistade arter knutna till den urskogsartade

fjällnära skogen. En bekräftelse på detta ger ett flertal fynd av de rödlistade arterna ostticka, rynkskinn, taigaskinn med flera. Området har även betydelse för rennäringen samt är viktigt för ett rörligt friluftsliv i anslutning till ett redan stort utbud pågående aktiviteter kring Raukasjö fjällägenhet. Länsstyrelsen bedömer det därför som angeläget att området får ett formellt skydd.



Skala 1:20 000

2718 Gavostjukke

Kommun	Strömsund	Totalareal	734 ha
Naturgeografisk region	36a	Areal land	651 ha
Objektskategori	U2	Areal vatten	83 ha
Markägare	Fastighetsverket	Areal produktiv skogsmark	275 ha
		Ovanför fjällnära gräns	275 ha
		Nedanför fjällnära gräns	0 ha
Areal värdekärna	618 ha	Areal skyddszon	0 ha
Areal utvecklingsmark	0 ha	Areal arronderingsmark	0 ha

Kriterier för urval

- Större naturskog
- Värdefull livsmiljö för rödlistade arter
- Hög grad av naturlighet
- Gränisar till befintligt naturreservat

Beskrivning av området

Området avgränsas i väster av Rørsjöbäcken vilken bildar gräns mot Bjurälvens naturreservat. I söder gränсар området mot Leipikvattnet och i öster mot älven Gavostjukke. I den centrala delen finns ett mindre kalfjäll. Området består i huvudsak av skogs- och myrklädda sluttningar. Gran är det dominerande trädslaget, totalt ca 70 %. Björk förekommer dels som inslag i granskogen, och dels som ren björkskog. Rena björkbestånd finns utmed stora delar av Gavostjukke. Vissa av dessa områden är tidvis översvämmade. Högortbjörkskog finns även i de högst belägna delarna, närmast kalfjället. Övriga trädslag är mycket fåtaliga, enstaka sälgar och rönnar finns men tall saknas. Markvegetationen är mycket varierande. Frisk blåbärstyp dominerar, men i sluttningarna är det även gott om lågört till högörtvegetation och på smärre åsar finns kråkbär-ljungtyp. De varierande ståndorterna leder till stor variation i markens bonitet, från lågproduktiva marker med 50-90 m3sk/ha till bördigare sluttningar med grova granar och uppemot 200 m3sk/ha. Beståndsåldern är i allmänhet mycket hög 150-250 år. Död ved förekommer rikligt, både stående och liggande. Huggningsspår förekommer främst längs med Gavostjukkes dalgång och saknas i stort sett helt i områdets västligaste del. Delar av området kan betecknas som ren granurskog. Vid utloppet i Leipikvattnet

bildar Gavostjukke ett deltalandskap med förgrenad älvfåra bevuxen med björkskog och videsnår. Detta område har ett rikt fågelliv. Brandspår saknas helt i området. Längs sluttningarna finns gott om små sluttningsskärr.



Urskogsartad granskog längs med ån Gavostjukke, 500 m.ö.h. Foto: Fredrik Jonsson, juni 03

