

## 3204 Ekedal

Kommun	Tranemo	Totalareal	22 ha
Naturgeografisk region	11	Areal land	22 ha
Objektskategori	Ä	Areal vatten	0 ha
Markägare	Sveaskog	Areal produktiv skogsmark	12 ha

Areal värdekärna	12 ha	Areal skyddszon	0 ha
Areal utvecklingsmark	1 ha	Areal arronderingsmark	0 ha

### Kriterier för urval

- Sammansatta ekosystem
- Värdefull livsmiljö för rödlistade arter

### Beskrivning av området

Området i Ekedal består av ett betespräglat landskap med höga naturvärden. Den norra delen av området är hagmarker som har börjat växa igen. I den västra delen rinner en bäck som även utgör den tänkta reservatsgränsen. Här finns äldre aspar, en del av dessa har dött så det finns både högstubbar och grova lågor. På dessa aspar växer det lunglav. Vid bäcken finns det även rikligt med björk som har börjat dö och har gott om tickor. Den västra delen av hagmarken består av en mängd olika lövträd men björk är det trädslag som dominerar. Denna delen har gallrats och granen har tagits bort för att öppna upp hagmarken. Den östra delen av hagmarken består av mer ädellöv och grövre träd. Det finns gott om asp, grova ekar, lönn, lind, och hassel. Vid den gamla åkermarken mitt i hagmarken växer en gammal hamlad ek med mulm. Här återfinns flera signalarter såsom lunglav, bärdlav, rostfläck och fällmossa. På asparna finns det mycket rikligt av lunglav. Runt gården och de öppna markerna finns fina kantzoner med lövträd, några är hamlade. Längst söderut i området finns ett område med granskog där det finns tydliga tecken på skogsbyte. Området är luckigt och det finns gott om kjolgranar och enar. Det finns fristående björkar med tickor, på en av björkarna

finns signalarten sotlav som är en bra indikator i skogar med höga naturvärden. Området betas inte i dagsläget men man finner fortfarande arter som svinrot.



I den igenväxande hagmarken på Ekedal finns det rikligt med lunglav på äldre aspar. Foto: Malin Andersson

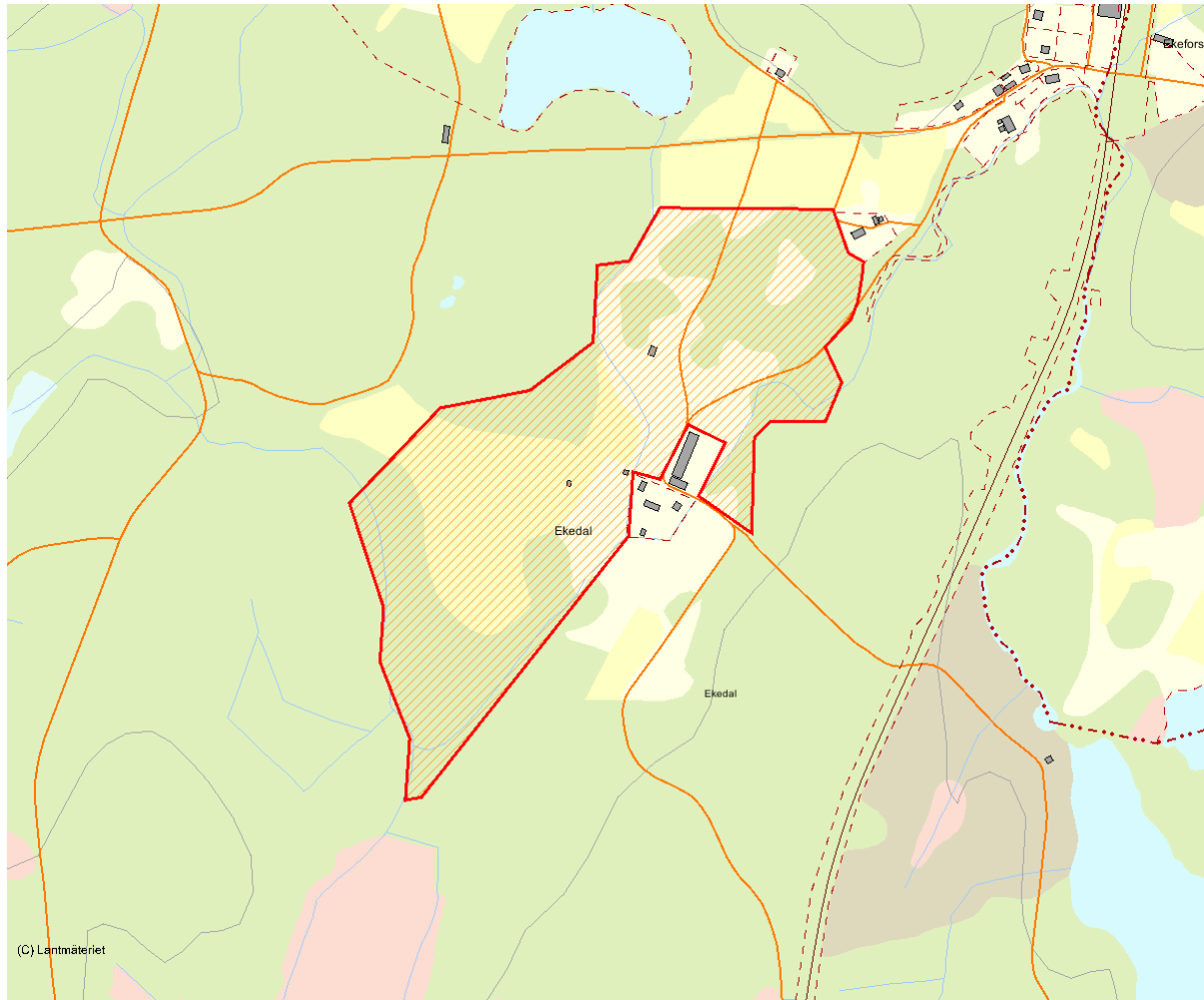
## Länsstyrelsens bedömning

Området är litet, men den stora mängden äldre, döende och döda träd med rikligt med lunglav och andra hotade lavar kombinerat med de

grova ekarna gör att området har mycket höga naturvärden. Länsstyrelsen bedömer därför att området bör skyddas som naturreservat.

## Källor

1. Lövskogarna i Älvsborgs län - en sammanställning, Länsstyrelsen f.d. Älvsborgs län 1994. 2. Nyckelbiotopsinventeringen, Sveaskog.



Skala 1:10 000

## 3195 Bjällermossen

Kommun	Svenljunga, Tranemo	Totalareal	56 ha
Naturgeografisk region	11	Areal land	56 ha
Objektskategori	SM	Areal vatten	0 ha
Markägare	Sveaskog	Areal produktiv skogsmark	10 ha

Areal värdekärna	21 ha	Areal skyddszon	0 ha
Areal utvecklingsmark	1 ha	Areal arronderingsmark	1 ha

### Kriterier för urval

- Sammansatta ekosystem
- Artrik
- Hög grad av naturlighet
- Ingår i ett kluster av värdefulla områden

### Beskrivning av området

Bjällermossen ligger i Svenljunga kommun, på gränsen mot Tranemo. Objektet ingår i ett stort myrkomplex, Hästömosse. Hästömosse är en välvd mosse som i våtmarksinventeringen är ett klass 2-objekt. Bjällermossen är relativt orörd, det syns inga påtagliga tecken på mänsklig påverkan. Även skogen runt Bjällermossen är till största delen orörd, det är dock gallrat i en liten del av det västra hörnet. Objektet omgärdas av brukad skog och stora arealer ungskog framförallt i sydväst. Ute i mossen finns flera mindre skogsöar, här dominerar tall men det finns även inslag av gran och björk. Tallskogen ute på mossöarna är orörd. Det finns sparsamt med torrakor, högstubbar och lågor. Tallen är senvuxen och åldern varierar mellan 140-180 år. I den södra delen av området finns fina gransumpskogar med ett visst tallinslag. Även dessa sumpskogar är orörda med torrakor och lågor. Här finns signalarterna kattfotslav och stor revmossa. Kattfotslav indikerar dels att man har ett mikroklimat med konstant hög luftfuktighet, dels att det finns en kontinuitet av äldre träd.



Bjällermossens skogsöar är orörda och det finns det gott om senvuxna tallar. Foto: Malin Andersson

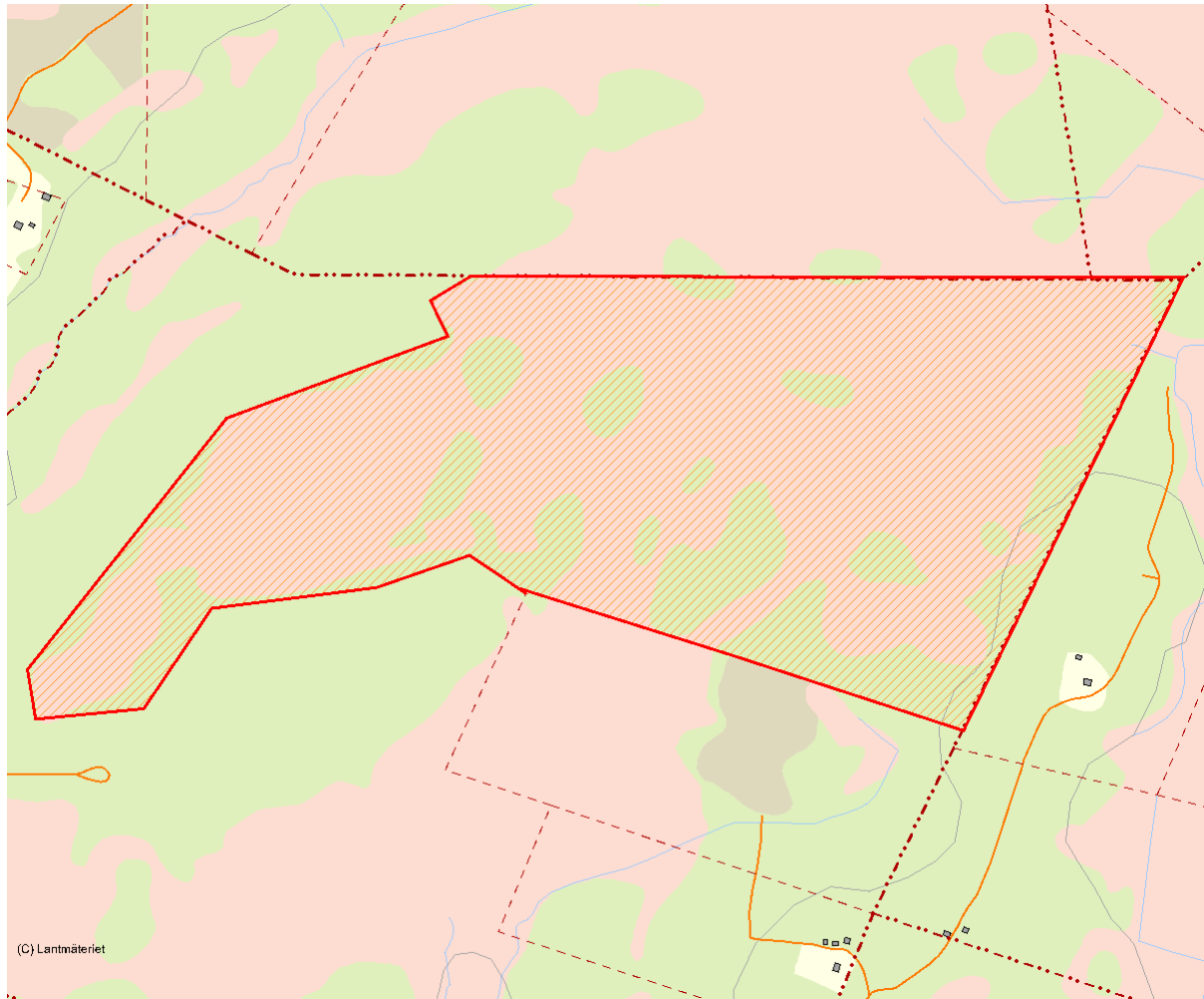
### Länsstyrelsens bedömning

Objektet är en mindre del av ett större myrkomplex. I våtmarkerna finns det flera mossöar med äldre tall och orörda gransumpskogar. Skogen är mellan 140 och 180 år gammal och senvuxen. Stora delar

av området håller nyckelbiotopklass. Orördheten och den höga åldern på skogen gör att området även håller reservatsklass. Länsstyrelsen bedömer därför att området bör skyddas som naturreservat.

### Källor

1. 06C2J01 Våtmarksinventering i f.d. Älvsborgs län, Länsstyrelsen 1993.



**Skala 1:10 000**

## 3208 Gäddevik

Kommun	Mark	Totalareal	21 ha
Naturgeografisk region	21b	Areal land	15 ha
Objektskategori	Ä	Areal vatten	6 ha
Markägare	Sveaskog	Areal produktiv skogsmark	13 ha

Areal värdekärna	14 ha	Areal skyddszon	0 ha
Areal utvecklingsmark	0 ha	Areal arronderingsmark	0 ha

### Kriterier för urval

- Mindre naturskog
- Artrik
- Särskild betydelse för friluftsliv
- Ingår i ett kluster av värdefulla områden

### Beskrivning av området

Gäddevik ligger vid västra Öresjön i Marks kommun. Objektet ligger nära naturreservatet Hyltenäs kulle. Området är ett heterogent lövområde som domineras av ek. I den norra delen dominerar eken med inslag av ask, asp, lind och tall. Buskskiktet domineras av brakved, men det finns även hassel, hägg och en. Det finns några grövre hamlade träd med signalarter som fällmossa, rostfläck, klippfrullania och guldlockmossa. Det stora antalet signalarter visar på att det finns höga naturvärden i området och att det sannolikt finns fler intressanta arter. Nere vid sjön är ekarna grövre och det finns en del döda ekar. Denna delen av området har börjat växa igen med yngre lövträd. I områdets västra del finns en bergsknalle med grunt jordtäckte, där det växer mest kortvuxen ek. Här finns det gott om död ekved, både stående döda träd och lågor. Mot väster är det brant och här finns det lönn, ek och bok med ett graninslag. I östsluttningen växer det bok.



Vid västra Öresjön finns äldre grova ekar med håligheter och mulm.  
Foto: Malin Andersson

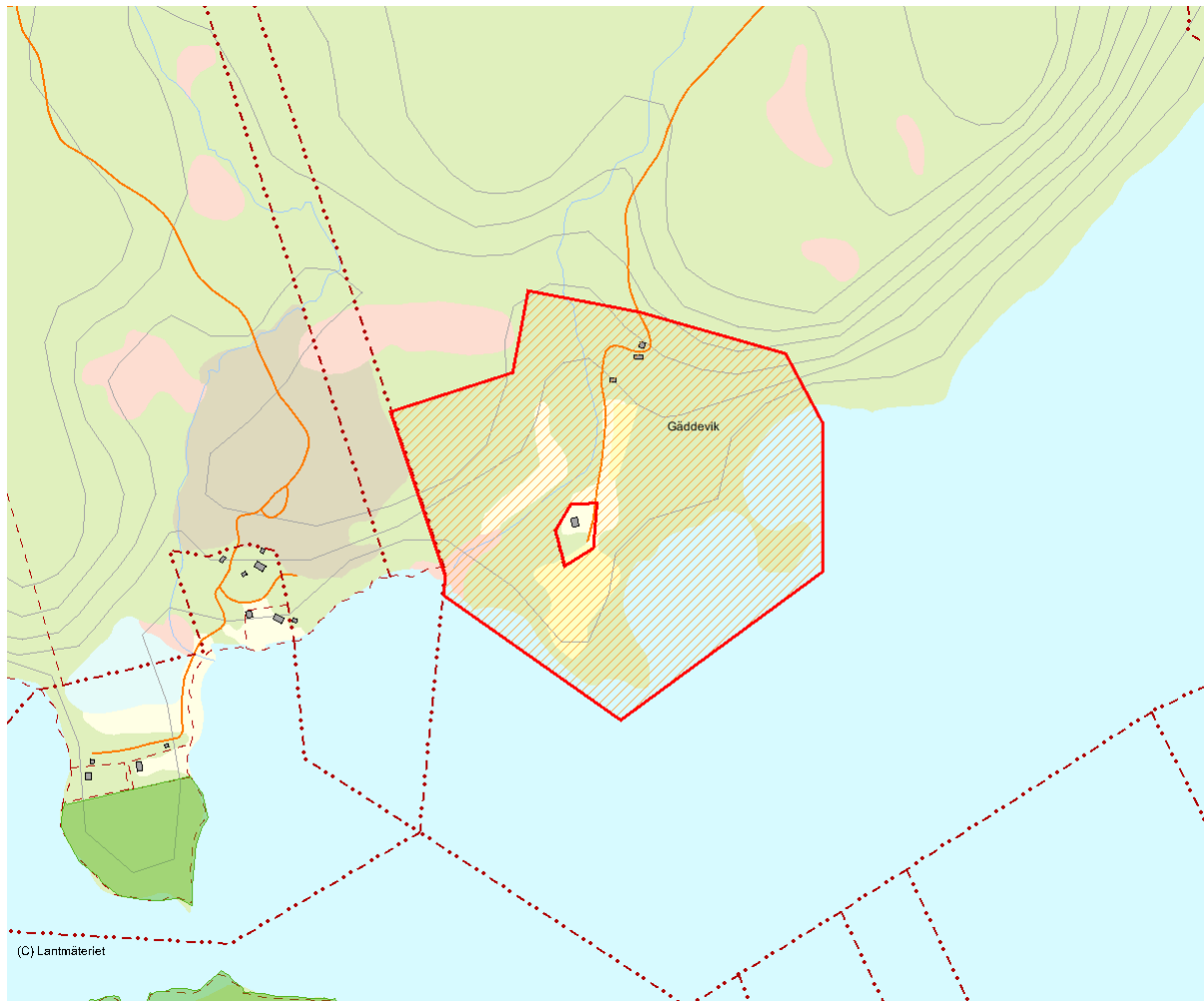
## Länsstyrelsens bedömning

Området består av värdefulla ädellövskogar vid Öresjön. De grövre ädellövträden har ett stort antal signalarter på stammarna. Objektet ligger nära det befintliga naturreservatet Hyltenäs kulle vilket ytterligare ökar värdet.

Vid Hyltenäs kulle pågår det dessutom diskussioner om att utöka det befintliga naturreservatet söderut. Sammantaget skulle man här kunna få ett stort sammanhängande naturreservat med värdefulla ädellövskogar.

## Källor

1.1463-149 Lövsfogarna i Älvsborgs län - en sammanställning, Länsstyrelsen f.d. Älvsborgs län 1994. 2. Nyckelbiotopsinventeringen, Sveaskog.



Skala 1:10 000

## 3194 Gode Mosse

Kommun	Mark	Totalareal	50 ha
Naturgeografisk region	21b	Areal land	48 ha
Objektskategori	SM	Areal vatten	2 ha
Markägare	Sveaskog	Areal produktiv skogsmark	25 ha

Areal värdekärna	22 ha	Areal skyddszon	0 ha
Areal utvecklingsmark	2 ha	Areal arronderingsmark	5 ha

### Kriterier för urval

- Sammansatta ekosystem
- Hög grad av naturlighet

### Beskrivning av området

Området kring Gode Mosse är ett sprickdalslandskap av mosaikkaraktär. Det finns öppen mosse, hållmark med tall och surdråg med inväxande gran. Skogen i området är drygt hundra år och saknar tydliga tecken på mänsklig påverkan. Området är olikåldrigt och det finns mycket högstubbar och lågor. På hållmarken finns en hel del torrträd med rikligt av insektshål, vilket tyder på att området är en fin insektslokal. Gode Mosse är ett sluttande kärr som, i stora delar, övergår i sluttande mosse. Vegetationen har en västlig karaktär med riklig förekomst av pors, blåtåtel och klockljung. Mot kanterna övergår vegetationen i pors-blåtåtelbukthed. I mossen finns två mindre tjärnar där det växer vit näckros. Denna våtmarkstyp är sällsynt och i kombination med den västliga karaktären samt orördheten ger detta ett högt skyddsvärde.



Gode Mosse karaktäriseras av ett sprickdalslandskap med mosse, tallhållmark och surdråg med gran. Foto: Malin Andersson

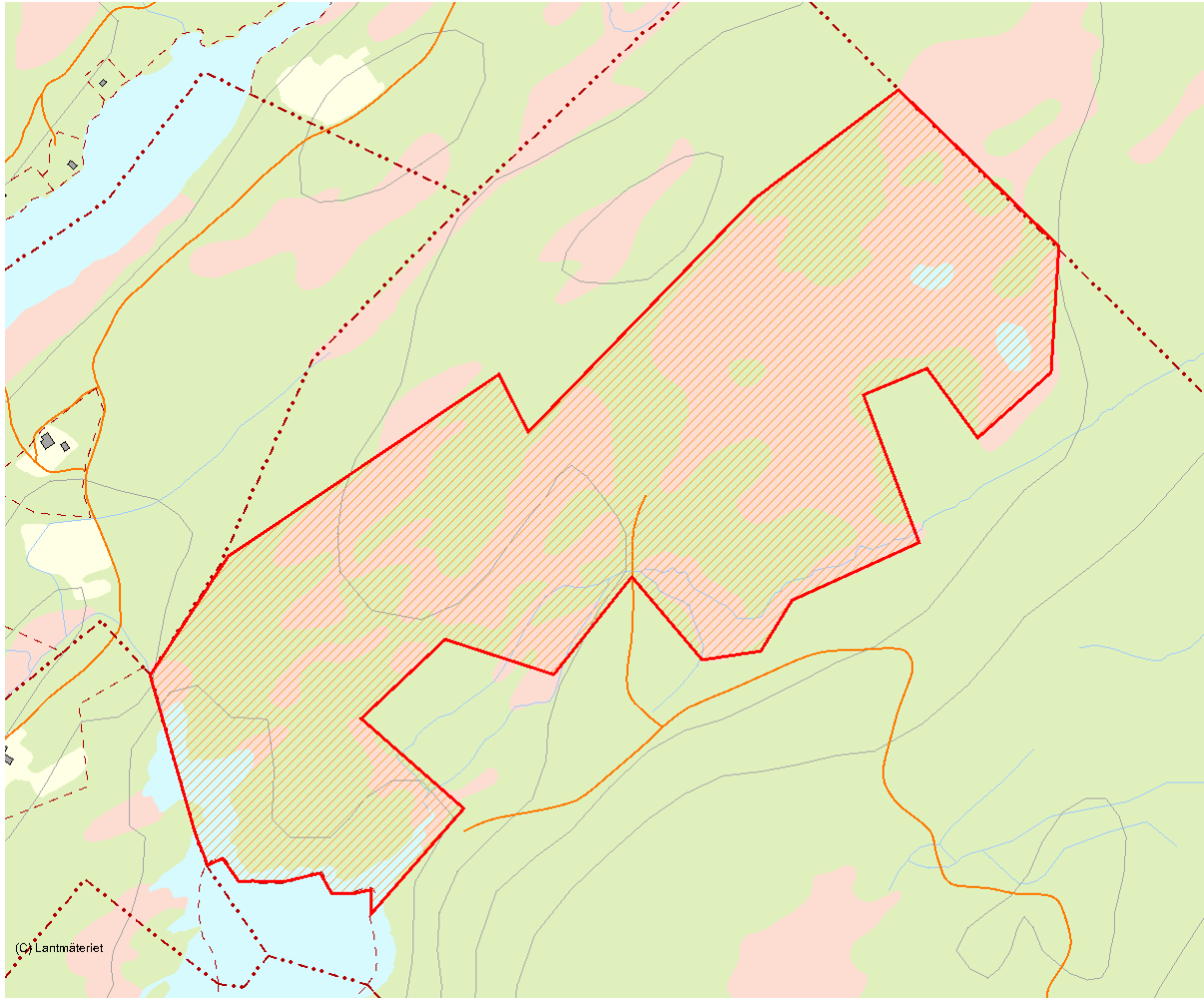
## Länsstyrelsens bedömning

Gode mosse har högsta värde i länets våtmarksinventering och är också riksintresse för naturvård. Större delen av objektet ligger på statlig mark. Skogen i området

är olikåldrig, orörd och rik på högstubbar och lågor. Som helhet är området relativt orört vilket väl motiverar att området skyddas som naturreservat.

## Källor

1. 06B6I01 Våtmarker Älvsborgs län, Länsstyrelsen f.d. Älvsborgs län 1993.



**Skala 1:10 000**



## 3207 Lygnern-Smälteröd

Kommun	Mark	Totalareal	18 ha
Naturgeografisk region	21b	Areal land	17 ha
Objektskategori	Ä	Areal vatten	1 ha
Markägare	Sveaskog	Areal produktiv skogsmark	16 ha

Areal värdekärna	16 ha	Areal skyddszon	0 ha
Areal utvecklingsmark	0 ha	Areal arronderingsmark	0 ha

### Kriterier för urval

- Mindre naturskog
- Värdefull livsmiljö för rödlistade arter
- Gränsar till värdefullt område utanför det statliga innehavet
- Ingår i ett kluster av värdefulla områden

### Beskrivning av området

Området ligger vid Storåns mynning vid Lygnern i Smälteröd. Det är en brantmiljö med ädellöv samt en fin ekhage vid Lygnerns nordvästra strand. Delar av ekhagen ligger inom det statliga innehavet. Trädskiktet i ekhagen domineras av glest stående grovgreniga ekar. I ekhagen är grynig lundlav funnen. Det är en rödlistad art som förekommer i ädellövskogar med lång kontinuitet och hög luftfuktighet. Närmast vägen finns en bäckravin med bok, al och ek. I området finns sparsamt med död ved. Ekhagen betas i dagsläget av kor. Längre söderut efter stranden blir det mer hållmark och eken är mer senvuxen av krattekstyp. På hållmarken kommer tall, björk och en in. Här är det gott om döda träd. Branten är relativt orörd och domineras av ädellövträd. I branten är signalarterna rostfläck, klippfrullania och storrams funna. Det finns mer döda träd och lågor i denna delen. Området har höga naturvärden. Närheten till Ramnafallets naturreservat söder om området ökar värdet på området.



Ekhage vid Lygnerns strand med grovgreniga äldre ekar som betas.  
Foto: Malin Andersson

## Länsstyrelsens bedömning

Området ligger vid Lygnerns nordvästra strand inom riksintresse för både naturvård och friluftsliv. Objektet består av en större ekhage, med glest stående grovgreniga ekar, som delvis ligger på statlig mark. Framförallt i den

södra brantmiljön har flera rödlistade arter påträffats. Strax söder om objektet ligger naturreservatet Ramhultafallet, vilket ytterligare ökar värdena. Länsstyrelsen bedömer därför att området bör skyddas som naturreservat.

## Källor

1. 1463-22 och 23 Lövskogarna i Älvsborgs län - en sammanställning, Länsstyrelsen f.d. Älvsborgs län 1994. 2. Mark kommuns naturvårdsplan. 3. Nyckelbiotopsinventeringen, Sveaskog.



Skala 1:15 000

# 3205 Äramossen

Kommun	Ulricehamn	Totalareal	130 ha
Naturgeografisk region	11	Areal land	130 ha
Objektskategori	SM	Areal vatten	0 ha
Markägare	Sveaskog	Areal produktiv skogsmark	41 ha

Areal värdekärna	30 ha	Areal skyddszon	7 ha
Areal utvecklingsmark	5 ha	Areal arronderingsmark	13 ha

## Kriterier för urval

- Sammansatta ekosystem
- Berör förslaget Natura 2000-objekt
- Gränsar till värdefullt område utanför det statliga innehavet
- Ingår i ett kluster av värdefulla områden

## Beskrivning av området

Äramossen är ett stort myrkomplex som är sammansatt av ett flertal mossar av olika typer samt en mosaik av topogena kärr. Området domineras av tre stora mosseplan som är kala. De mindre mossytorna och kärrmosaiken är trädäckta. Floran är bitvis intressant med bl a mossnycklar, sumpnycklar, tätört, strängstarr, slätterblomma, borsttistel och myrlilja. Fågellivet är rikt med många häckande arter. Storleken, den relativa orördheten och mångformigheten tillsammans med flora och fågelliv gör att myrmosaiken är med i myrskyddsplanen. Den södra delen av objektet på den statliga marken har flera områden med fina barrsumpskogar. I sydöst finns en äldre olikåldrig flerskiktad gransumpskog, ca 120-170 år, med många senvuxna granar. Det finns lågor i olika nedbrytningstadiet som visar på att området har en lång skoglig kontinuitet. Det rinner en bäck genom sumpskogen och det finns flera mossiga och fuktiga lågor längs bäcken. Här finns signalarter som kattfotslav och stor revmossa. I den östra delen finns en mindre sumpskog med höga naturvärden, men merparten av skogen är att betrakta som utvecklingsmark och skyddszon runt våtmarken.



I den olikåldriga flerskiktade gransumpskogen finns rikligt av senvuxna granar, torrakor och lågor. Foto: Malin Andersson



## 3206 Skogsbygden 2

Kommun	Vårgårda, Borås	Totalareal	194 ha
Naturgeografisk region	21b	Areal land	159 ha
Objektskategori	SM	Areal vatten	35 ha
Markägare	Sveaskog	Areal produktiv skogsmark	80 ha

Areal värdekärna	68 ha	Areal skyddszon	0 ha
Areal utvecklingsmark	25 ha	Areal arronderingsmark	13 ha

### Kriterier för urval

- Sammansatta ekosystem
- Artrik
- Hög grad av naturlighet

### Beskrivning av området

Objektet Skogsbygden består av Kringelmossen och Kroksmossen med omgivande skog. Mossarna är relativt opåverkade och saknar tydlig påverkan av mänsklig aktivitet. I den norra delen finns en skogsbilväg. I norr gränsar området mot sjön Stora Tränningen. Skogen runt mossarna och på mossöarna är huvudsakligen orörd. Stora delar består av gammal tallskog i åldern 130-160 år. Många av tallarna närmast mossen är senvuxna. Det finns sparsamt med torrakor och lågor i området. I fuktigare partier växer mer gran och här återfinns signalarterna kattfotslav och stor revmossa. Kattfotslav är en bra indikator på miljöer med hög luftfuktighet och lång skoglig kontinuitet. Många av tallarna närmast mossen är senvuxna. På udden i nordväst växer barrblandskog med björkinslag. Det är en luckig skog med gott om lågor och torrakor. Skogen är olikåldrig och flerskiktad. Det finns ett mindre område med grövre asp med några högstubbar som är med i Sveaskogs nyckelbiotopsinventering. I nordöst finns en nyckelbiotop med ädellöv som avviker från omgivningen. Det är en gammal torplänning med vådräd och lövträd ner mot sjön. Här har inväxande gran gallrats ut för att gynna lövträden.

På en grov ask närmast torpet finns flera intressanta arter bl a en blekspiksart.



I de fuktigare partierna av Skogsbygden finns fina gransumpskogar.  
Foto: Malin Andersson

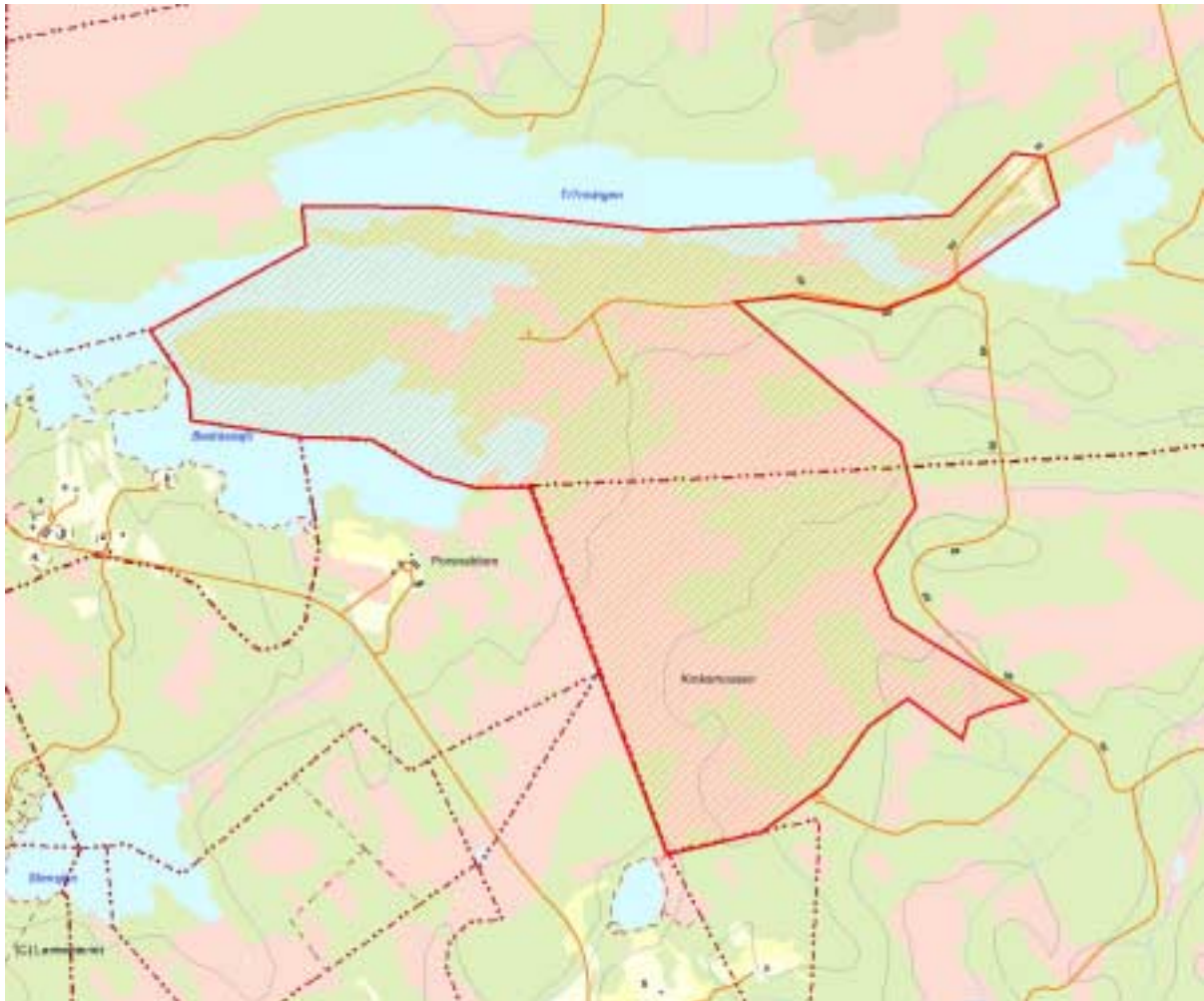
## Länsstyrelsens bedömning

Skogsbygden ligger inom riksintresse för naturvård och består av stora våtmarksområden som i sin helhet är relativt opåverkade. På den statliga marken finns flera äldre, orörda tallbestånd

där skogens ålder varierar mellan 130 och 160 år. Länsstyrelsen bedömer att storleken, orördheten och den höga åldern på trädskiktet motiverar att området skyddas som naturreservat.

## Källor

1. 07C3E08 Våtmarker Älvsborgs län, Länsstyrelsen f.d. Älvsborgs län 1993. 2. Nyckelbiotopsinventering, Sveaskog.



Skala 1:20 000

# 3203 Årås Kvarn

Kommun	Ulricehamn	Totalareal	62 ha
Naturgeografisk region	11	Areal land	34 ha
Objektskategori	Ä	Areal vatten	29 ha
Markägare	Sveaskog	Areal produktiv skogsmark	30 ha

Areal värdekärna	30 ha	Areal skyddszon	0 ha
Areal utvecklingsmark	1 ha	Areal arronderingsmark	1 ha

## Kriterier för urval

- Sammansatta ekosystem
- Artrik
- Värdefull livsmiljö för rödlistade arter
- Särskild betydelse för friluftsliv
- Särskild betydelse för kulturmiljövård

## Beskrivning av området

Årås kvarn är ett fint lövskogsområde vid sjöarna Vällern och Jogen. Mellan dessa sjöar ligger en kvarn som idag är öppen som cafe. Området har förutom höga naturvärden också stora värden för friluftslivet och kulturmiljön. I området finns en naturstig. Området vid stränderna består av lövskog med en blandning av ek, alm, sälg, ask, björk och al. I området vid kvarnen finns mycket grova träd av bl a ek, ask och alm. På ekarna finns sotlav, fällmossa och guldlockmossa. I den grova ekbarkens sprickor finns det många olika spiklavar som ej artbestämts. Några av de största träden har delvis dött och det finns grova döda grenar på marken. Det finns ett par grova, innanrötade ekar. Den ruttna veden, mulmen, utgör ett mycket viktigt substrat för många vedlevande insekter. Området betas i dagsläget av får.



Runt Årås kvarn finns det gott om gamla grova träd med intressant kryptogamflora. Foto: Malin Andersson

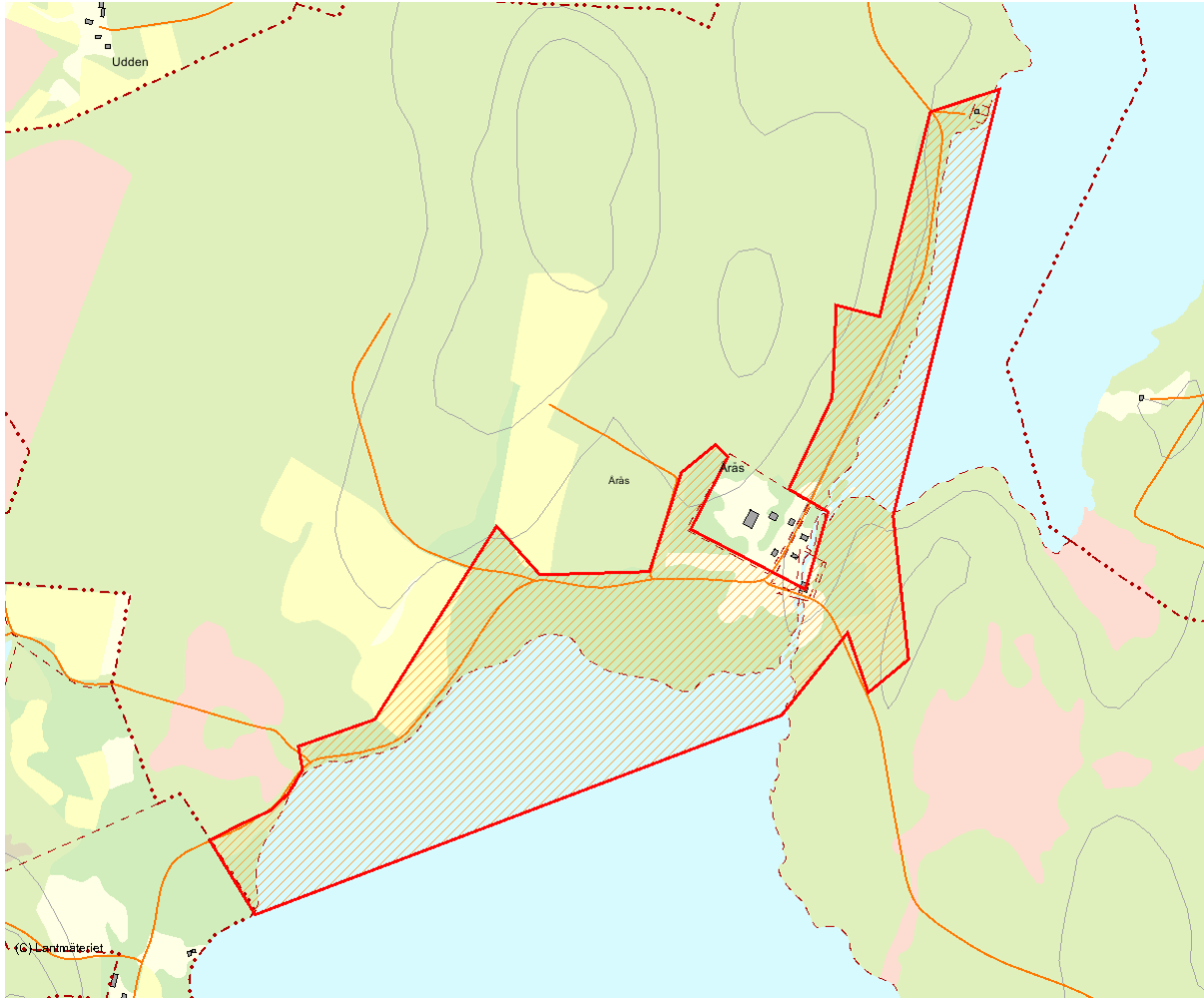
## Länsstyrelsens bedömning

I lövskogen vid Årås kvarn finns gott om äldre grova lövträd som har mycket höga naturvärden. Området i sin helhet har även höga värden för friluftslivet och är

viktigt för landskapsbilden vid sjöarna Vällern och Jogen. Länsstyrelsen bedömer att de höga naturvärdena motiverar att området skyddas som naturreservat.

## Källor

1. 1491-204 Lövskogarna i Älvsborgs län - en sammanställning, Länsstyrelsen f.d. Älvsborgs län 1994.



Skala 1:15 000



## 3179 Ollestad

Kommun	Herrljunga	Totalareal	32 ha
Naturgeografisk region	22a	Areal land	32 ha
Objektskategori	Ä	Areal vatten	0 ha
Markägare	Sveaskog	Areal produktiv skogsmark	15 ha

Areal värdekärna	19 ha	Areal skyddszon	0 ha
Areal utvecklingsmark	6 ha	Areal arronderingsmark	1 ha

### Kriterier för urval

- Sammansatta ekosystem
- Värdefull livsmiljö för rödlistade arter
- Gränsar till värdefullt område utanför det statliga innehavet

### Beskrivning av området

Detta område vid Ollestad är ett stort och varierat lövskogsområde. Västra delen, vilket är ett gammalt domänreservat, utgörs av en åsrygg bevuxen med ek. Detta område betas fortfarande och har en stor förekomst av grova, vidgreniga hagmarksekar särskilt i kanterna ut mot de öppna f.d. åkerpartierna. Hagmarken i mitten av området har flera yngre vidgreniga ekar och dessa har stor potential att utvecklas och ge kontinuitet av hagmarksek om de får fortsätta att stå öppet. Norra delen av området, som även sträcker sig utanför det statliga innehavet norr om landsvägen, har också tidigare betats men utgörs idag huvudsakligen av ädellövlund med ek. De flesta av ekarna här har en medelålder på uppskattningsvis 120 år men enstaka på över 250 år förekommer. Andra biotyper som ingår i området är al-asksumpskog och generell är det en stor förekomst av asp i olika ålder. Särskilt i nordvästra delen står flera grova aspar och här finns också en notis i artregistret om förekomst av västlig njurlav. Mycket av den grova aspen står idag invuxen i ett granbestånd och skulle kunna röjas fram mer. Norr om landsvägen sträcker sig ett sumpskogsparti med stor förekomst av död björk. Det mosaikartade landskapet

med variation av öppen betes- och åkermark ger en tilltalande landskapsbild och skapar värdefulla brynmiljöer.



Betad åsrygg bevuxen med ek där grova, vidkroniga exemplar förekommer särskilt i kanterna. Foto: Emma Roland

## Länsstyrelsens bedömning

Ollestad är ett stort och mycket varierat lövskogsområde. Eken dominerar i landskapet men även al, asp och björk är vanliga. Den stora förekomsten av äldre döda och döende träd och grova

döda ekar ger området mycket höga naturvärden. Hela området har också en tilltalande landskapsbild. Länsstyrelsen bedömer därför att hela området bör skyddas som naturreservat.

## Källor

1. 1466-17 Lövskogarna i Älvsborgs län - en sammanställning, Länsstyrelsen f.d. Älvsborgs län 1994. 2. 07C6101 Våtmarker i Älvsborgs län, Länsstyrelsen f.d. Älvsborgs län. 3. Skogsbruksplan, Sveaskog.



Skala 1:15 000

## 3185 Landa

Kommun	Vårgårda	Totalareal	23 ha
Naturgeografisk region	22a	Areal land	23 ha
Objektskategori	Ä	Areal vatten	0 ha
Markägare	Fortifikationsverket	Areal produktiv skogsmark	16 ha

Areal värdekärna	10 ha	Areal skyddszon	0 ha
Areal utvecklingsmark	10 ha	Areal arronderingsmark	0 ha

### Kriterier för urval

- Sammansatta ekosystem
- Värdefull livsmiljö för rödlistade arter
- Särskild betydelse för kulturmiljövård
- Gränisar till värdefullt område utanför det statliga innehavet
- Ingår i ett kluster av värdefulla områden

### Beskrivning av området

Objekten ingår i ett stort sammanhängande lövskogsområde som är upptaget i lövskogsinventeringen som ett klass 1-objekt och som ligger inom riksintresse för naturvård. Området som helhet består av kulturlandskapet runt Landa by och, längst i öster, delar av Remmene skjutfält. Området innefattar blandlövskog med stort inslag av ädellöv av främst ek, både öppen och trädbärande hagmark med blandade lövträd, sumpskog och åkermark. Inom området finns också fornminnen som t.ex. odlingsrösen, gravfält med stensättningar och terrasserade åkrar. Mosaiken med öppna delar och skogspartier gör området rikt på brynmiljöer. Terrängen är småkuperad och stenig med även riktigt stora block. Såväl torra som fuktiga och sumpiga partier ingår. Rikligt med stenmurar genomkorsar området och delar upp det i tegar och äldre traddungar. Grova träd står också längs gamla vägar, i odlingsrösen och på f.d. åkerholmar. Vissa delar betas fortfarande men mycket av de gamla åkertegarna är idag igenväxta med lövträd av olika ålder. Träden består mestadels av asp, björk, ek, al, sälg och rönn. Området innefattar allt från yngre rena aspbestånd till stora områden med gamla knotiga träd av främst ek och björk, rikliga på både stående och liggande död ved. I den statliga delen av området utgörs värdekärnan av den f.d. ekhagen väster om ringvägen runt Remmene skjutfält, samt björk-alsumpskogen

öster om ringvägen. Hagmarken har fortfarande grova solitära ekar, med riklig förekomst av t.ex. olika spiklavar, men träden hotas i dagsläget av igenväxning av ek- och björksly. Längst i öster finns en enbuskmark som också bör ingå i ett framtida naturreservat.



Fuktpartier med både björk, al och ek förekommer. Foto: Emma Roland

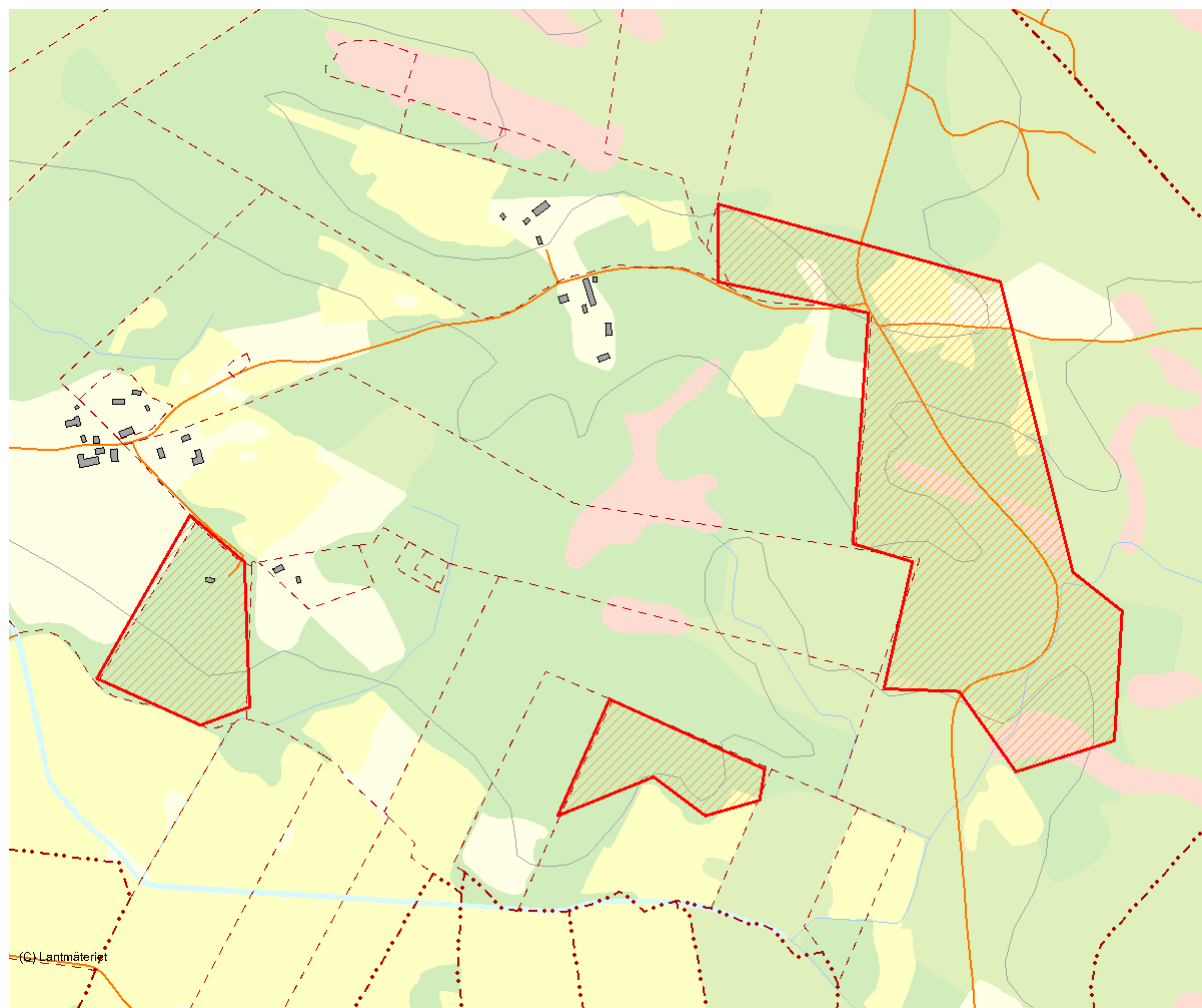
## Länsstyrelsens bedömning

Landa är ett klass 1 objekt i lövskogsinventeringen som dessutom ligger inom riksintresse för naturvård. Det statliga markinnehavet utgör endast en mindre del av det område för vilket skyddet bör ses över. Objektet är mångfacetterat och har mycket höga naturvärden. Många av träden i Landa är av betydande ålder, det finns exempelvis gott om gamla hagmarksekar på

ca 150-250 år. De många gamla grova träden tillsammans med odlingslandskapet, fornlämningarna, ängsfloran och landskapsbilden ger området mycket höga värden. Objektet i sin helhet bör skyddas som naturreservat. Utöver de utvalda delarna i Landa finns troligen ytterligare statliga skogar i anslutning till Remmene skjutfält som har hög biologisk mångfald.

## Källor

1. 1442-67 Lövskogarna i Älvsborgs län - en sammanställning, Länsstyrelsen f.d. Älvsborgs län 1994.
2. Fornminnesregistret.
3. 152766 Ängar och hagar i Älvsborgs län, Länsstyrelsen f.d. Älvsborgs län 1994.



Skala 1:10 000

## 3201 Velinga

Kommun	Tidaholm	Totalareal	31 ha
Naturgeografisk region	22a , 23	Areal land	31 ha
Objektskategori	Ls	Areal vatten	0 ha
Markägare	Sveaskog	Areal produktiv skogsmark	24 ha

Areal värdekärna	8 ha	Areal skyddszon	0 ha
Areal utvecklingsmark	9 ha	Areal arronderingsmark	8 ha

### Kriterier för urval

- Sammansatta ekosystem
- Artrik
- Värdefull livsmiljö för rödlistade arter
- Särskild betydelse för kulturmiljövård
- Gränsar till värdefullt område utanför det statliga innehavet
- Ingår i ett kluster av värdefulla områden

### Beskrivning av området

I det kuperade landskapet i Velinga finns det stora sammanhängande lövskogsområden och många nyckelbiotoper i lövskogarna. Den statliga marken ligger i en västsluttning och här finns det två registrerade nyckelbiotoper. Det är framförallt de stora fina källflödena i denna sluttning som gör området så intressant. De många källorna gör att marken har dålig bärighet och stora delar är ständigt våta. Denna typ av miljöer har ofta inte påverkats av skogsbruk, på grund av den dåliga bärigheten, och hyser därmed höga värden. I området dominerar al, glasbjörk och gran, det finns även inslag av ek, ask och sälg. Den fuktiga miljön ger goda förutsättningar för en rik moss-, lav- och kärlväxtflora. I området finns missne, dvärghäxört, kärrfibbla och skärmstarr. Det finns rikligt av den rödlistade dunmossan vid källflödena. Lokaler med dunmossa har lång skoglig kontinuitet och hyser ofta en rad andra sällsynta arter. Andra signalarter som påträffats i området är rödgul trumpetsvamp och kamtuffmossa.



I Velingas lövsluttningarna finns flera källflöden med intressant kryptogam- och kärlväxtflora. Foto: Malin Andersson

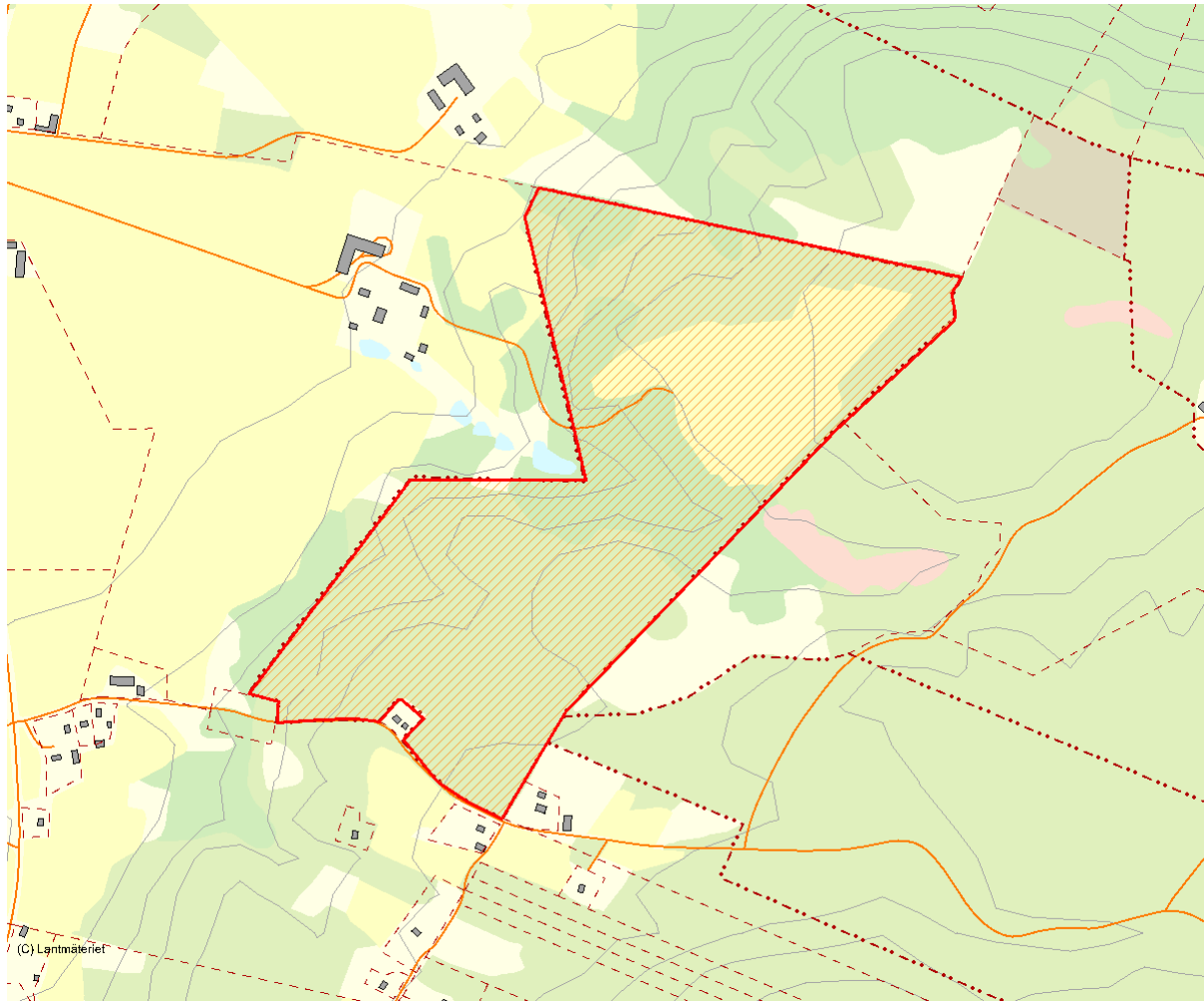
## Länsstyrelsens bedömning

Velinga ligger i en trakt där det finns relativt stora arealer sammanhängande ädellöv- och lövskogar och nyckelbiotoper med höga naturvärden. Källflödena i slutningarna skapar intressanta miljöer och det är

även här som flera sällsynta arter kan påträffas. De stora sammanhängande arealerna ädellöv/lövskogar kombinerat med höga naturvärden gör att länsstyrelsen bedömer att området bör skyddas som naturreservat.

## Källor

1. 07D8i 08-09 Nyckelbiotopsinventering, Skogsvårdsstyrelsen.



Skala 1:10 000

## 3202 Vita mossen

Kommun	Tidaholm	Totalareal	17 ha
Naturgeografisk region	23	Areal land	17 ha
Objektskategori	SM	Areal vatten	0 ha
Markägare	Sveaskog	Areal produktiv skogsmark	15 ha

Areal värdekärna	15 ha	Areal skyddszon	0 ha
Areal utvecklingsmark	1 ha	Areal arronderingsmark	1 ha

### Kriterier för urval

- Sammansatta ekosystem
- Artrik
- Värdefull livsmiljö för rödlistade arter
- Berör föreslaget Natura 2000-objekt
- Gränisar till värdefullt område utanför det statliga innehavet
- Ingår i ett kluster av värdefulla områden

### Beskrivning av området

Vita mossen med Ördagölen och Jungfrukällan i Tidaholms kommun är ett objekt som är med i myrskyddsplanen. Vitamossen har två områden med kraftiga källflöden. I den sydvästra delen mynnar ett stort antal källflöden ut på nästan plan mark. Källorna har eroderat ut små slingrande sänkor som sedan strålar samman i den västra av Vitamossens två bäckar. Detta område kallas Jungfrukällan efter den stora rikedomen av Jungfru Marie nycklar. Den östra bäcken har sin upprinnelse i Ördagölen som är en mycket stor källöppning. Mellan bäckarna finns en tallskog på torvmark. Källflödena hyser en intressant mossflora. Det finns stora mängder av den rödlistade dunmossan. Lokaler med dunmossa har lång skoglig kontinuitet och hyser ofta en rad andra sällsynta arter. Andra signalarter som påträffats i området är källmossa, stor revmossa och kamtuffmossa. Det finns även stora mängder av signalarten rödgul trumpetsvamp. En del av Vita mossen ägs av staten. I det nordöstra området på statens mark finns ett fint orört barrskogsområde. Området är inte brukat på senare tid, det finns ett fåtal gamla mossiga stubbar i området. Träden är gamla, ca 130 år,

och senvuxna. Det är gott om källor i området.



Vitamossens källflöden hyser en intressant mossflora, det finns rikligt av den rödlistade dunmossan. Foto: Malin Andersson

## Länsstyrelsens bedömning

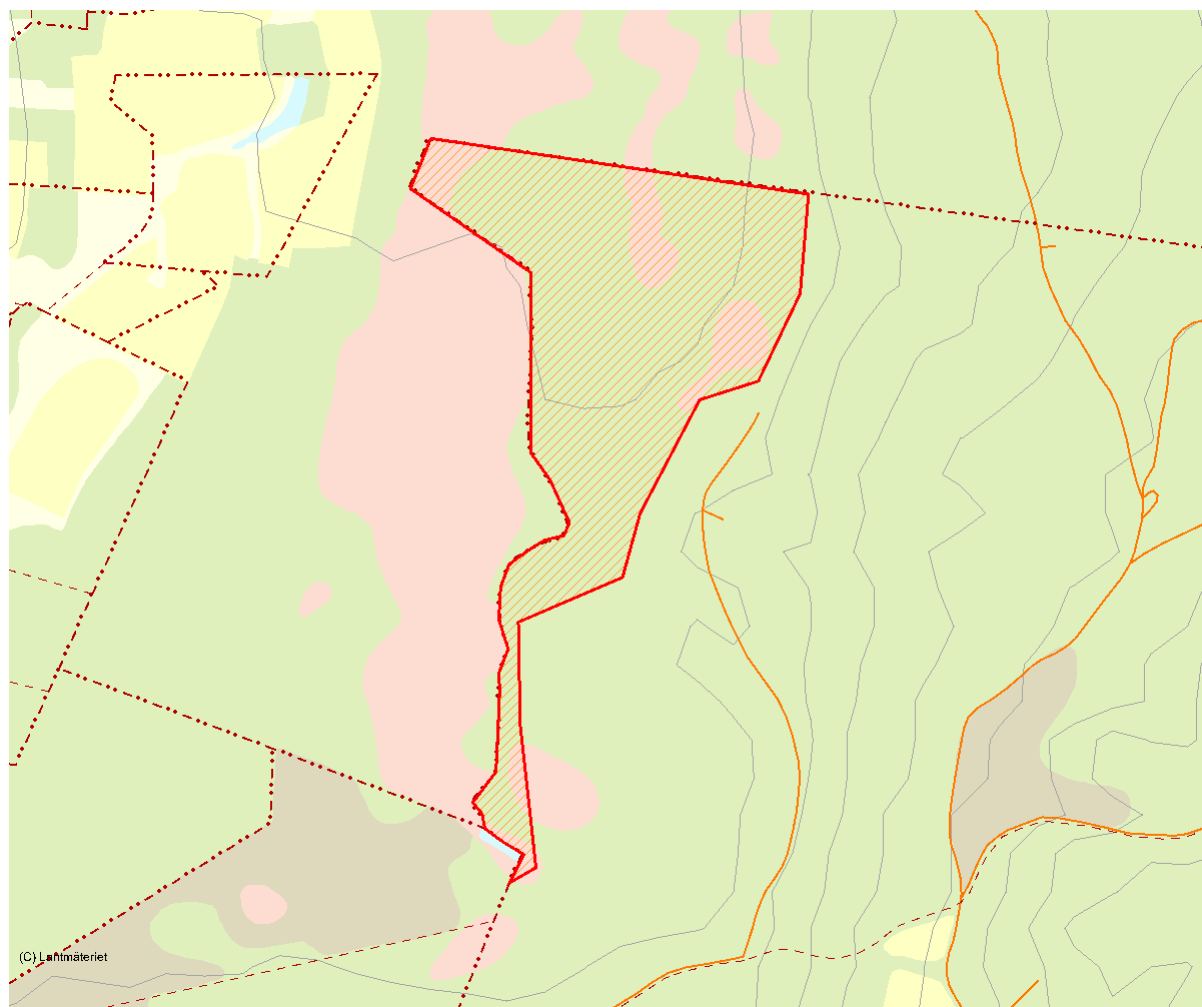
Vita mossen ligger inom riksintresse för naturvården, är ett klass 1 objekt i våtmarkinventeringen och ingår dessutom i myrskyddsplanen för länet. Två källbäckar rinner genom området i nord-sydlig riktning. Båda källbäckarna är klassade som nyckelbiotoper

och hyser en mängd signalarter. Den östra källbäcken ligger delvis på statlig mark. På statens mark finns dessutom ett äldre orört barrskogsområde.

Länsstyrelsen bedömer att området bör skyddas som naturreservat då naturvärdena är mycket höga.

## Källor

1. Sumpskogsinventering. 2. 07D9J01 Våtmarksinventeringen i Skaraborgs län. 3. 07D9j04 Nyckelbiotopsinventering, Skogsvårdsstyrelsen.



Skala 1:10 000



# 3178 Rösjö mosse

Kommun	Vara, Skara	Totalareal	552 ha
Naturgeografisk region	22a	Areal land	512 ha
Objektskategori	SM	Areal vatten	40 ha
Markägare	Sveaskog	Areal produktiv skogsmark	71 ha

Areal värdekärna	28 ha	Areal skyddszon	3 ha
Areal utvecklingsmark	55 ha	Areal arronderingsmark	10 ha

## Kriterier för urval

- Sammansatta ekosystem
- Hög grad av naturlighet
- Ingår i myrskyddsplan för Sverige
- Berör föreslaget Natura 2000-objekt
- Gränsar till värdefullt område utanför det statliga innehavet

## Beskrivning av området

Rösjömossen är Skaraborgs största våtmarkscomplex och ligger sydväst om Hornborgasjön. Mossen har högsta värde i våtmarksinventeringen och ingår i myrskyddsplanen. Närheten till Hornborgasjön ger mossen ett högt värde för fågellivet. Stora delar av skogen runt Rösjömossen har brukats ganska hårt. Många av myrholmarna har också brukats genom åtminstone plockhuggning i äldre tid. I dagsläget är det många av dessa myrholmar som lämnas för fri utveckling och vars naturvärde därmed ökar med trädens ålder och ökad mängd död ved. De relativt små holmarna ger mycket kantzoner och solbelysta träd som är viktiga för t.ex. insekter. Värdekärnan i sydöstra delen utgörs främst av ett gammalt björkbestånd med stor mängd död ved, både stående och liggande, riklig på insekter. En bit norr om detta finns också ett liknande björkbestånd av yngre ålder, som fungerar som utvecklingsmark. Värdekärnan i sydvästra delen är förmodligen gammal skogsbetesmark vilken idag är barrblandskog med främst gran, tall och björk. Många stora grova träd av alla trädslag förekommer varav några är vidkroniga kjolgranar. Fortfarande öppna gräsbevuxna gläntor hittas i vissa delar. En riklig mängd död ved förekommer både som lågor och torrakor av varierande storleksgrad och trädslag. En viss förnygring av björk förekommer i kanter och f.d. gläntor, men björken är annars till stor del på utdöende. Den betade hagmarken vid

Bastöna hembygdsgård ingår också i värdekärnan med tanke på de solitära lövträden, exempelvis lind, lönn och sälg, som står i de gamla odlingsrösen. Där hittas också rikligt med fällmossa. I den södra delen finns några större områden med skötta bestånd som har lämnats utanför det redovisade objektet.



Nya träd kommer upp naturligt i gläntor som bildas när de gamla träden dör och ramlar omkull. Foto: Emma Roland

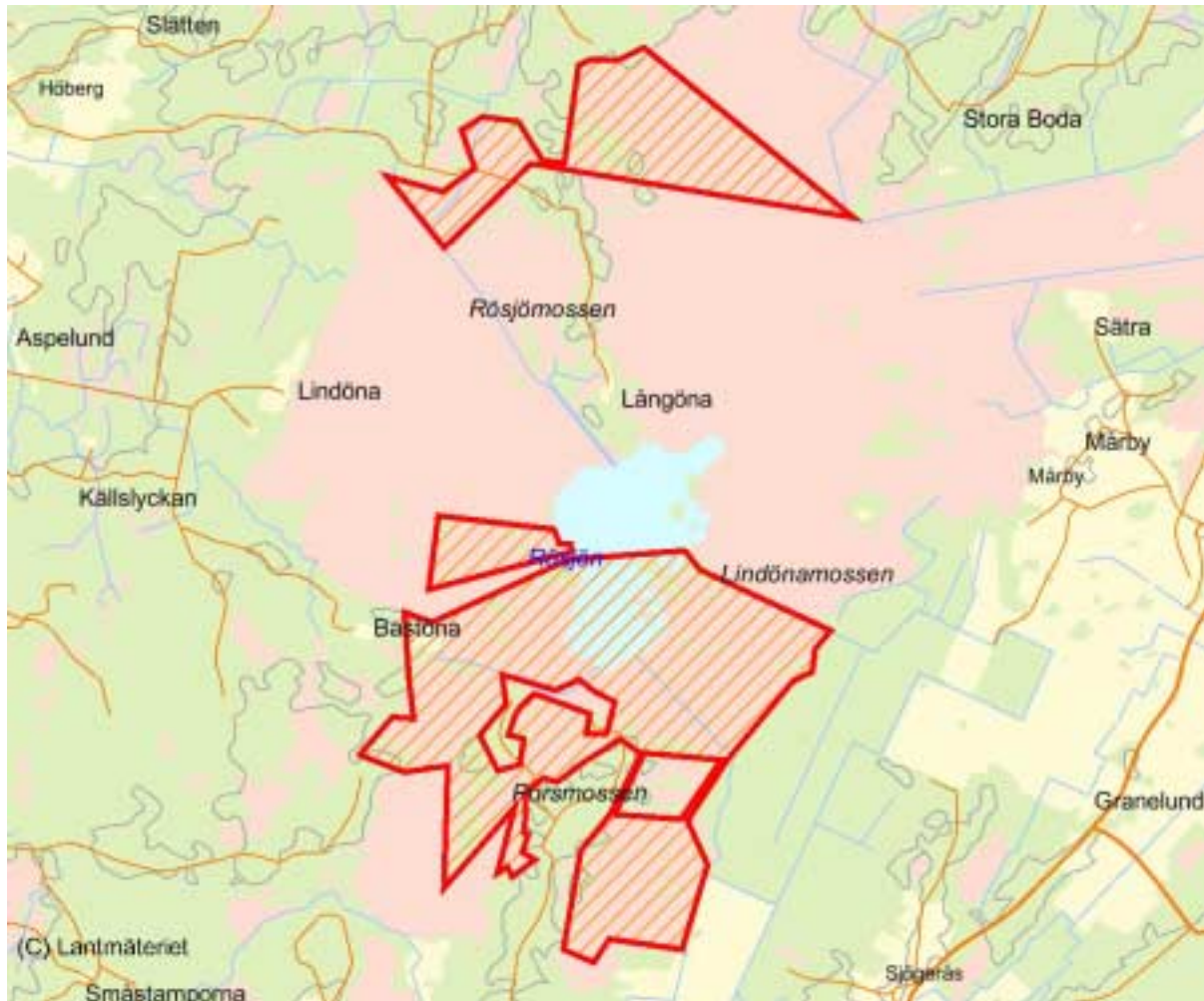
## Länsstyrelsens bedömning

Rösjö mosse ingår i länsstyrelsens förslag till nya Natura 2000 områden. Områdets högsta värde ligger i våtmarken och dess omedelbara närhet till Hornborgasjön. De kvarvarande strukturerna efter skogsbyte samt den rikliga mängden död ved i olika nedbrytningsstadier och grovlek talar

för att det finns mycket höga naturvärden i den södra delen av området. Dessa naturvärden kommer att utvecklas ytterligare om bestånden lämnas till fri utveckling. Stora delar av Rösjö mosse ligger på privat mark. För dessa delar kommer kompletterande inventeringar att göras.

## Källor

1) 08D2B02 Våtmarksinventeringen i Skaraborgs län. 2) R14 Myrskyddsplan för Sverige. 3) Sumpskogsinventeringen.



Skala 1:50 000

# 3173 Ömsån-Ömboån med biflöden

Kommun	Skövde	Totalareal	228 ha
Naturgeografisk region	22a	Areal land	226 ha
Objektskategori	Ls	Areal vatten	2 ha
Markägare	Fortifikationsverket	Areal produktiv skogsmark	159 ha

Areal värdekärna	228 ha	Areal skyddszon	0 ha
Areal utvecklingsmark	0 ha	Areal arronderingsmark	0 ha

## Kriterier för urval

- Sammansatta ekosystem
- Värdefull livsmiljö för rödlistade arter
- Berör befintligt Natura 2000-objekt

## Beskrivning av området

Ömsån-Ömboån med biflöden visar upp mycket vackra exempel på ravinsystem nedskurna i lösa jordar. I dalgångarna finns välutvecklade meanderbildningar. Vattensystemen är opåverkade av föroreningar och hyser flera sällsynta vatteninsekter. Öring och fåglar beroende av strömmande vatten finns också. Gråalskogarna i området är de största i regionen. Vissa delar av sumpskogarna är naturskogsartade med en stor mängd död ved, flera rödlistade svampar, bl a scharlakansröd vårskål, och förmodligen ett rikt insektsliv. En hel del av skogarna är dock gallrade. Fågellivet i skogarna är rikt med många arter som är gynnade av död ved och hålträd. Ekhagen vid Klagstorp är den största i Skövde kommun och här finns några av kommunens största jätteeckar. Rödlistade lavar och svampar knutna till gamla ekar och säkerligen en värdefull insektsfauna finns i detta område. Ekhagen vid Klagstorp, lövskogarna vid Kyrketorps gamla kyrka och Källedalsbäcken är Natura 2000 områden. I vattenmiljöerna påträffas bl a de sällsynta bäcksländorna *Capnia bifrons* och *Capnopsis schilleri*. Hela området ligger inom ett militärt övningsområde vilket innebär att det är påverkat av körskador. Befintligt utredningsmaterial skiljer inte ut värdekärnorna från övrig skog, så all

skog är markerad som värdekärna på kartan. Vid Ömsån finns det dock relativt långa sträckor som snarare är att betrakta som utvecklingsmark än värdekärna.



I ravinerna finns ställvis äldre alsumpskog med död ved. Foto: Jörel Holmberg

## Länsstyrelsens bedömning

De stora sammanhängande ravinsystem vid Ömsån med välbevarade geologiska bildningarna, en opåverkad hydrologi och välutvecklade meandersystem är intressanta i ett regionalt perspektiv och troligen även i ett riksperspektiv. Den stora mängden

död ved av lövträd, den rika florin och faunan och de stora arealerna med gråalskog och ekhagmark med äldre grova ekar höjer ytterligare områdets naturvärden. Länsstyrelsen gör därför bedömningen att området bör skyddas som naturreservat.

## Källor

1. 08D3h 01-04, 08-09, 08D4h 01, 05 Nyckelbiotopsinventering. 2. Reservatsutredning, Pro Natura 2001, arbetsmaterial. 3. 1496 1735, 1741-42, 1788-89 Lövskogsinventering, Skövde kommun



Skala 1:50 000

## 3192 Skålltorp

Kommun	Skara	Totalareal	23 ha
Naturgeografisk region	22a	Areal land	23 ha
Objektskategori	Ä	Areal vatten	0 ha
Markägare	Sveaskog	Areal produktiv skogsmark	18 ha

Areal värdekärna	15 ha	Areal skyddszon	0 ha
Areal utvecklingsmark	4 ha	Areal arronderingsmark	3 ha

### Kriterier för urval

- Sammansatta ekosystem
- Värdefull livsmiljö för rödlistade arter

### Beskrivning av området

Området utgörs idag till huvudsak av en ädellövlund vilken växt igen när tidigare bete upphört. Trädskiktet består till stor del av främst ek och ask men även lönn och har en underväxt av hassel. En bäck som rinner genom området flackar ut i den östra delen och övergår i ett sumpparti med al och ask. Tibast har hittats på flera ställen i den slutna delen längs bäcken. Flera grova vidgreniga ekar ingår i området vilka fortfarande skulle tjäna på att friställas. Även några grova kjojgranar i områdets nordvästra del visar att området varit betydligt öppnare. Solitärträd av bl.a. ek står i den öppna hävdade betesmarken vilka har ett högt utvecklingsvärde. Nära gården står några riktigt grova flerhundraåriga askar på över en meter i diameter som har riklig förekomst av t.ex. blekspikar. Dessa signalerar ett högt värde. Askarna står i huvudsak fortfarande öppet vid en damm.



Grenar på de tidigare solitära ekarna börjar dö när träd och buskskikt sluter sig runt dem. Foto: Emma Roland

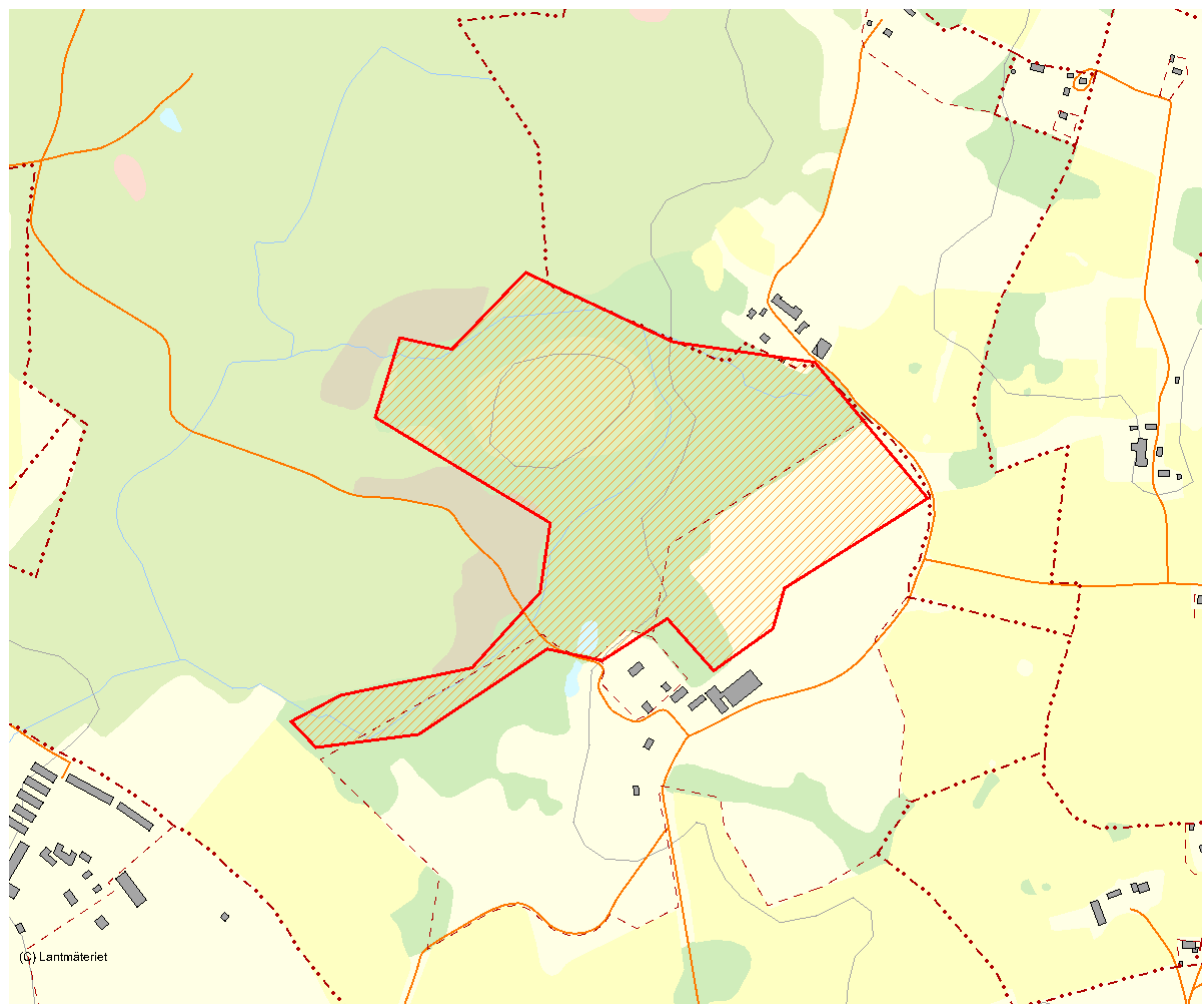
## Länsstyrelsens bedömning

Området har stor betydelse som sluten al-asksumpskog och ädellövlund och inslaget av grov ek och ek i varierande åldrar är stort. De vidkroniga ekarna i beståndet skulle

tjäna på att friställas. Beståndets olikåldrighet av ek ger ett högt värde för framtiden. Länsstyrelsen anser därför att området bör skyddas som naturreservat.

## Källor

1. Ängs- och hagmarksinventering. 2. Nyckelbiotopsinventering, Sveaskog.



Skala 1:10 000

# 3171 Höjentorp-Drottningkullen

Kommun	Skara	Totalareal	335 ha
Naturgeografisk region	22a , 22b	Areal land	254 ha
Objektskategori	Sö	Areal vatten	81 ha
Markägare	Fastighetsverket	Areal produktiv skogsmark	183 ha

Areal värdekärna	96 ha	Areal skyddszon	0 ha
Areal utvecklingsmark	86 ha	Areal arronderingsmark	0 ha

## Kriterier för urval

- Sammansatta ekosystem
- Artrik
- Värdefull livsmiljö för rödlistade arter
- Ingår i värdefull lövskogstrakt
- Särskild betydelse för friluftsliv
- Särskild betydelse för kulturmiljövård
- Berör befintligt Natura 2000-objekt
- Gränsar till befintligt naturreservat

## Beskrivning av området

Höjentorp-Drottningkullens naturreservat ligger i Valle härad väster om Billingen. Naturreservatet och resten av det omgivande Valleområdet tillhör den mellansvenska israndzonen och utgör ett av de bäst utbildade kamelandskapen i Sverige. Området är naturreservat sedan 1976 men skogen har aldrig blivit inlöst. Den kuperade terrängen har tillsammans med en skiftande markanvändningshistoria skapat en omväxlande natur med flera olika naturtyper och vegetationstyper. Bäst utbildade och mycket värdefulla är naturbetesmarkerna och lövskogarna. De gamla blandlövskogarna och trädbärande markerna har i de flesta fall vuxit igen till skog. I lövskogarna finns det gott om äldre grova träd och de hyser en intressant växt- och svampflora som ofta har en utpräglad våraspekt. Vanligaste träden är alm och ask, men eken är också ett viktigt trädslag. Fuktig mark domineras av björk och klibbal. Många av områdets naturvärden ligger i mosaiken av olika naturtyper som gradvis övergår i varandra. Därför hittar man i området arter som starkt minskar i andra delar av Sverige där landskapet blivit alltmer monotont. Mosaiklandskap blir särskilt värdefulla därför att många arter återfinns i olika naturtyper under olika perioder av livet. En stor del av den biologiska mångfalden är knuten till död ved. Oftast handlar

det om insekter men även andra ryggradslösa djur, lavar och insekter är beroende av döda träd. Skogsbruk förekommer främst i Djurgårdsskogen. Här finns utbredda granmonokulturer, oftast ganska unga sådana.



Utsikt mot slottruinen vid Trädgårdssjön. Foto: Jörel Holmberg

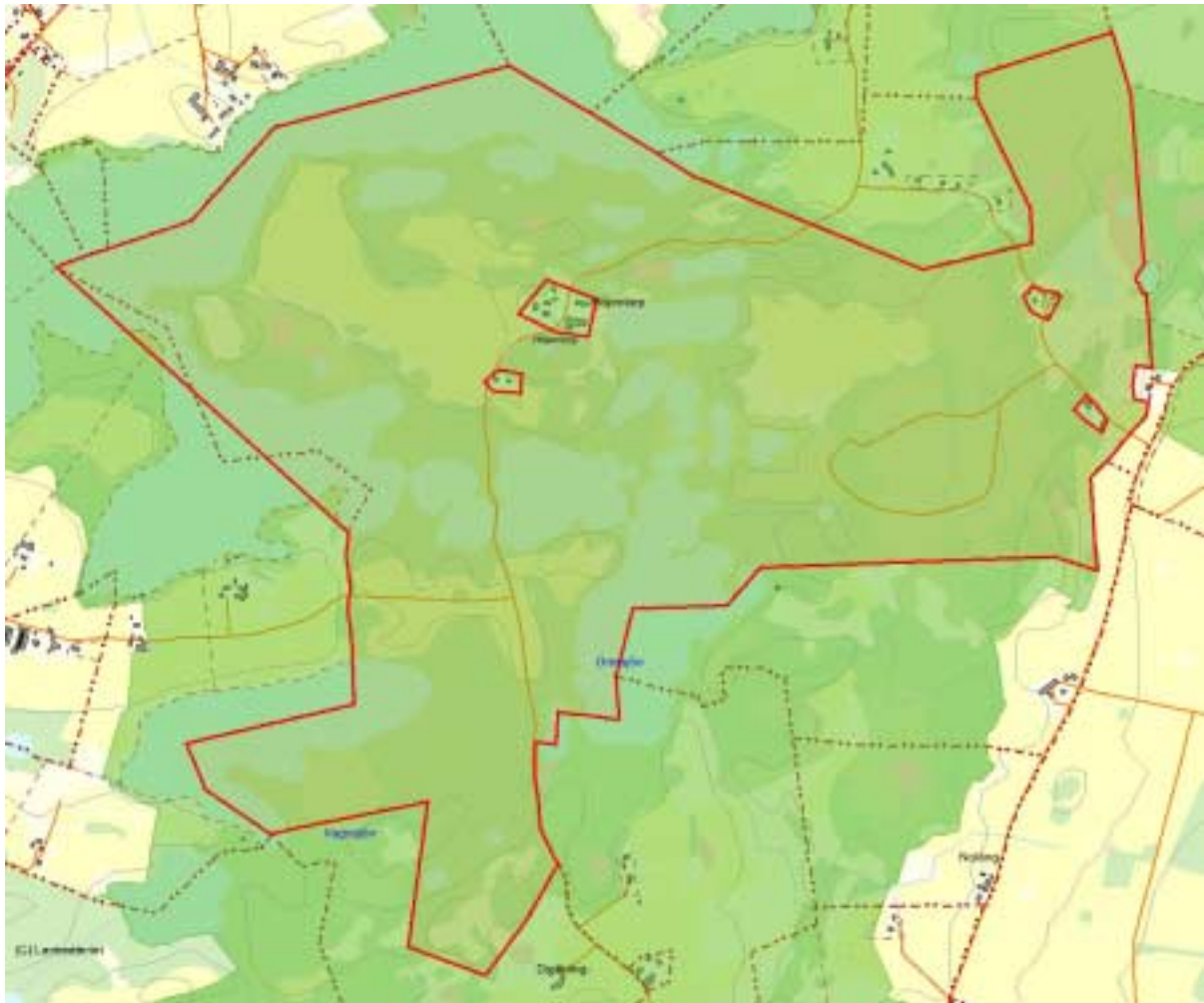
## Länsstyrelsens bedömning

Valle härad tillhör ett av de, ur naturvårdssynpunkt, högst prioriterade områdena i Skaraborg. Naturvärden i Höjentorp är mycket höga, främst beroende på mångformigheten och småskaligheten men också beroende på det stora inslaget

av grova ädellövträd och den ställvis rika jordmånen med en rik kärlväxt- och kryptogamflora som följd. Länsstyrelsen ser det därför som ytterst angeläget att de skogar som idag inte omfattas av reservatsbeslutet skyddas.

## Källor

1. Höjentorp-Drottningkullen, Pro Natura 1998. 2. 08D5e06 Våtmarksinventeringen, Skaraborgs län



Skala 1:20 000



# 3175 Gullmarn-Smörkullen

Kommun	Uddevalla	Totalareal	159 ha
Naturgeografisk region	21a	Areal land	158 ha
Objektskategori	U1	Areal vatten	1 ha
Markägare	Fortifikationsverket	Areal produktiv skogsmark	151 ha

Areal värdekärna	102 ha	Areal skyddszon	57 ha
Areal utvecklingsmark	0 ha	Areal arronderingsmark	0 ha

## Kriterier för urval

- Större naturskog
- Artrik
- Värdefull livsmiljö för rödlistade arter

## Beskrivning av området

Smörkullen ligger i Gullmarns naturreservat som omfattar hela Gullmarsfjorden med vissa omgivande marker. Reservatet saknar dock särskilda föreskrifter om skogligt intrång. Smörkullen omfattas av den gamla marinbasen Skredvik, som inom sitt område hyser relativt stora arealer naturmark, bl.a. med ädellövskog, och branta sluttningar ner mot Gullmarn. Miljön norr om basen kring Smörkullen och bergen norrut utgörs till stor del av äldre talldominerad barrskog, delvis av samma typ som finns på St Bornö. Tallar som är upp mot 200 år finns troligen, men områdets barrskogar är dåligt undersökta. Ett skogligt samband tycks finnas mellan den äldre barrskogen på fastlandspartierna kring centrala Gullmarn och Stora och Lilla Bornö. Lavfloran i området indikerar skoglig kontinuitet. Området övergår i väster i befintligt fågelskyddsområde, - ett område med mycket imponerande branter, ca 100 meter höga lodräta bergväggar med visst kalkutläckage. Här finns ett intressant fågelliv. I branterna norrut finns en del äldre orörd skog, bl.a. grova lindar samt lönn och alm. Ett visst skogsbruk har bedrivits och en modern skogsbruksplan finns för området. Arter som noterats i området är örtlav, lunglav, grynig filtlav, korallblylav, havstulpanlav, kattfotslav, kruskalkmossa, kalkkamossa, grov baronmossa, skör nerbmossa, syskapania, trubbfrostmossa, räsvansmossa, klängmossa,

kalkkuddmossa, hårgräsmossa, trädporella, hattmossa, murgröna, kambräken, lind, skogssvingel, lundskafting, myskmadra, vårärt, skogsvicker, hässlebrodd, blodnäva, sårläka, blåsippan och skärmstarr. Många mossor och kärlväxter är klart gynnade av kalkinnehåll i mark och berggrund.



Smörkullen i Gullmarsfjorden. Fotograf: okänd

## Länsstyrelsens bedömning

Till skillnad från stora delar av Bohuslän finns det dokumenterat att det redan på 1600-talet fanns bokskog på Smörkullen. Området har alltså lång skoglig kontinuitet. Den skogliga kontinuiteten tillsammans med det stora antalet intressanta arter

som hittats i området motiverar avverkningsförbud genom tilläggsföreskrifter i befintligt förordnande. Området ligger inom riksintresse för både naturvård och friluftsliv även om det för tillfället inte är tillgängligt för allmänheten.

## Källor

1. Naturvärden och förslag till avgränsning av Natura 2000-område kring Gullmarsfjorden - GF Konsult, Rapport 2001-01-09.



Skala 1:20 000

# 3187 Stora Bjursjön

Kommun	Skövde	Totalareal	88 ha
Naturgeografisk region	22a	Areal land	65 ha
Objektskategori	U1	Areal vatten	23 ha
Markägare	Sveaskog	Areal produktiv skogsmark	64 ha

Areal värdekärna	37 ha	Areal skyddszon	0 ha
Areal utvecklingsmark	11 ha	Areal arronderingsmark	13 ha

## Kriterier för urval

- Större naturskog
- Hög grad av naturlighet
- Tätortsnära område av särskilt värde för friluftsliv och naturvård
- Gränsar till befintligt naturreservat
- Ingår i ett kluster av värdefulla områden

## Beskrivning av området

Stora Bjursjön utgörs av två delområden som tillsammans har mycket varierande topografi och utgörs av hållmarker, sänkor med fuktpartier, berg- och rasbranter vilket skapar en mosaik av olika mikromiljöer. I det södra delområdet är stora delar av området utanför den tallbevuxta hållmarken blockigt och bevuxet med tall och gran. Även en del inslag av lövträd förekommer. Hållmarkspartierna i södra delen har speciell karaktär och är långsgående likt trappsteg utmed höjdkurvorna, vilket skapar t.ex. lodytor. Skogens medelålder är runt 130 år. Vissa tallar är dock betydligt äldre. En varierande mängd död ved förekommer i olika delar. I närheten av branten i mitten av området finns en stenmur vilket tyder på tidigare kulturpåverkan. I randzonen mellan vägen och sjön i nordvästra delen växer lövträd varav några ekar. Området gränsar till det befintliga naturreservatet Borgehall i norra delen och till ett biotopskyddsområde med gammal asp i öster. Den statliga marken delas av ett privatägt skifte med brukad barrskog i södra delen. Det norra delområdet består av en luckig, flerskiktad blandskog som domineras av gran, med inslag av tall, ek och björk samt enstaka hassel. Medelåldern är ca 100 år men vissa träd är betydligt äldre. Området bär tydliga spår av skogsbeta och flera av de äldre granarna är skjolgranar. Inslaget av lågor i varierande nedbrytningsgrad är stort. Flera gamla mulmekar förekommer också,

och bl a har oxtungssvamp, som är en rödlistad signalart, noterats. Observation av berggubbar har gjorts inom hela området. Förekomsten av svedjenäva och ärtvicker vid Borgehall tyder på att hela området är brandgynnat. Naturvårdsbränning skulle med fördel kunna ske söder om St Bjursjön i ett område som nyligen avverkats.

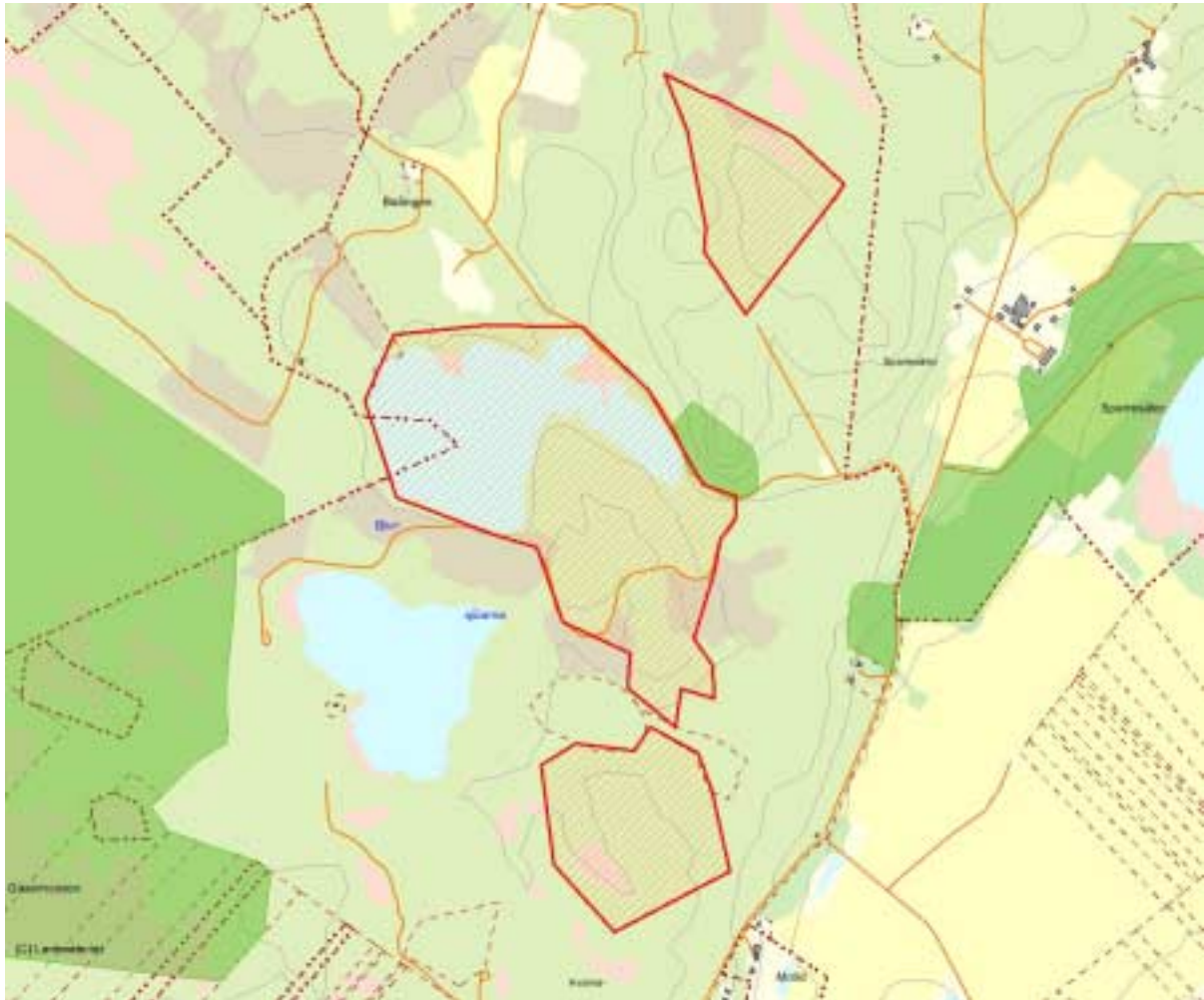


Den mycket varierande topografin inom området ger upphov till lodytor och rasbranter. Foto: Emma Roland

## Länsstyrelsens bedömning

Området är mycket varierat på sprickdalslandskapet som leder till att det finns en mängd olika naturtyper och mikromiljöer. Det bedöms ha höga naturvärden, framförallt med hänvisning till andelen äldre träd och den stora mängden död ved av olika trädslag och i varierande nedbrytningsgrad. Naturvärdena i området förstärks av närheten

till framförallt Klyftamons naturreservat men även till Borgehalls naturreservat som båda delvis består av samma naturtyper. Området runt Bjursjöarna har även ett mycket högt värde för friluftslivet. Storlom häckar i Stora Bjursjön. I det föreslagna naturreservatet bör Borgehalls naturreservat och befintligt biotopskyddsområde ingå.



Skala 1:20 000

## 4671 Vaberget

Kommun	Karlsborg	Totalareal	71 ha
Naturgeografisk region	23	Areal land	54 ha
Objektskategori	U1	Areal vatten	17 ha
Markägare	Fastighetsverket	Areal produktiv skogsmark	53 ha

Areal värdekärna	21 ha	Areal skyddszon	0 ha
Areal utvecklingsmark	26 ha	Areal arronderingsmark	6 ha

### Kriterier för urval

- Mindre naturskog
- Representativt för regionen
- Artrik
- Särskild betydelse för friluftsliv
- Tätortsnära område av särskilt värde för friluftsliv och naturvård

### Beskrivning av området

Området utgörs främst av Vabergets långsträckt östsluttning mot Bottensjön. Från de höga bergplatåerna har man en fin utsikt över Bottensjön, Karlsborg och Vättern. Skogen i branten fungerar som en korridor i landskapet och de oskötta delarna innehåller rikligt med gamla träd och en mängd död ved i olika nedbrytningsstadier. Den oskötta skogen är i genomsnitt ca 130 år gammal. Vabergets östsluttning varierar mellan bergiga hållpartier med gammal tall, rikligt med branta lodytor och blockig rasbrant med mycket gran. En del lövträd av främst björk och rönn ingår också bitvis. En gammal kanonbacke med spår av oxvandringar korsar branten och leder upp till bergets topp och utsiktspunkt. Signalarter som tallticka, svart trolldruva, sårläka, blåsippa och grymig blåslav har hittats. Delen väster om grusvägen, högre upp på berget, innehåller påtagligt med grov asp, en del ädellövträd av t.ex. lönn och ask och har riklig underväxt av hassel. Även inslag av björk och närmst vägen grov gran förekommer. Delen allra längs i väster innehåller mer ädellöv av ask, lönn, fågelbär, samt oxel, björk, asp, al och hassel. Signalarter som lönnlav, guldlockmossa och blåsippa har hittats. Enstaka träd över 120 år förekommer. Mängden död ved är än så länge sparsam i lövskogen, men lågor finns och mer kommer att utvecklas. Äldre kulturspår finns i form av rösen där det

även växer gammal sälg. Spår av f.d. militära rälsbanor, bunkrar och batteriplatser förekommer också. Det föreslagna naturreservatet skulle eventuellt kunna förlängas norrut där branten fortsätter och där det finns ytterligare två mindre nyckelbiotoper.



Asp och ädellövträd i de lövrikare delarna av Vaberget. Foto: Emma Roland.

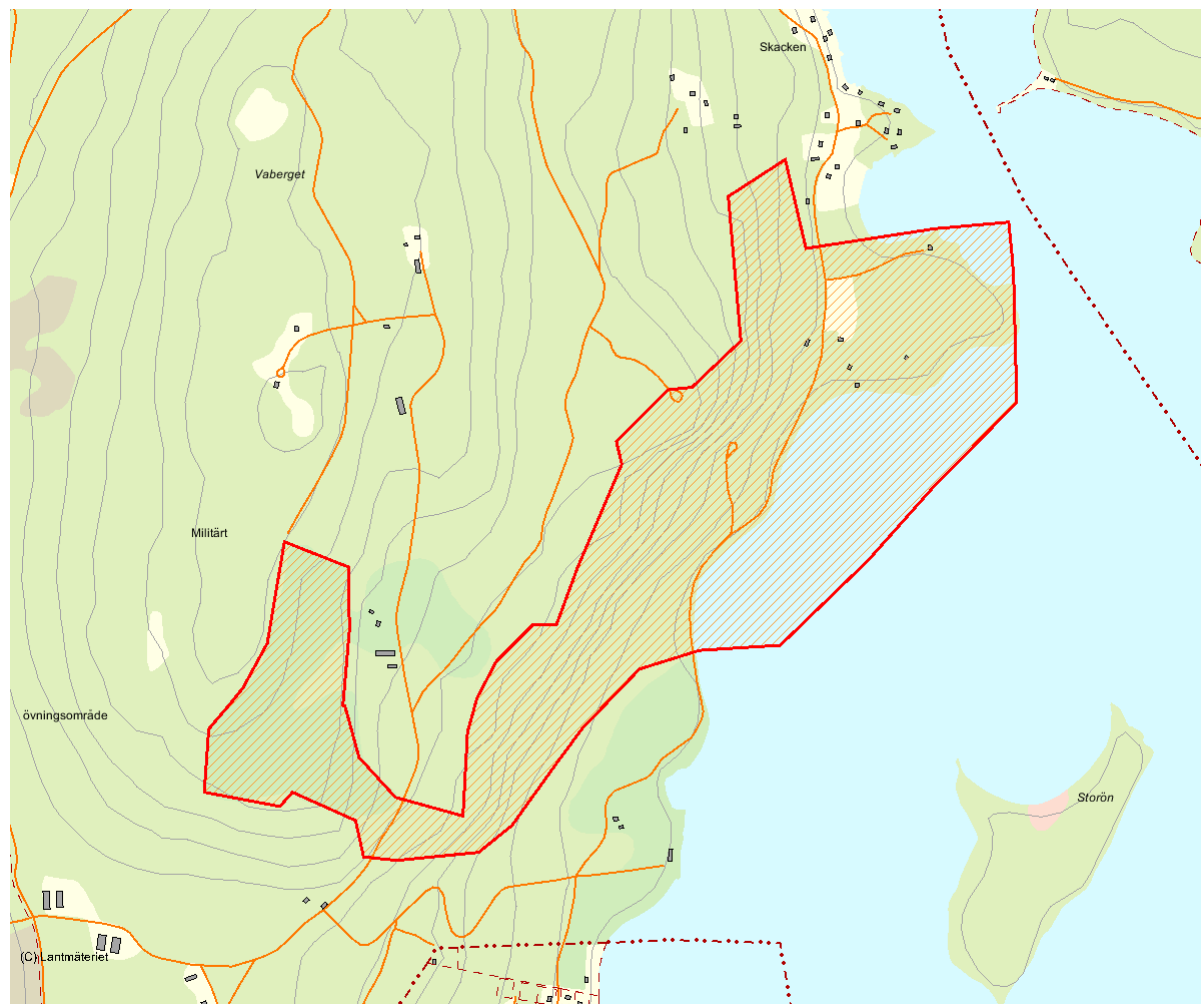
## Länsstyrelsens bedömning

Skogen i branten fungerar som en korridor i landskapet, är svårskött, bör utvidgas och fortsätta att lämnas orörd. Löv-ädelövs skogen väster om vägen har ett stort utvecklingsvärde. Förekomst av

död ved bör gynnas och inväxt av gran behöver hållas undan. Hela området har dessutom ett högt värde för friluftsliv. Vandringsleder och friluftsstuga förekommer liksom fina utsiktspunkter.

## Källor

1. 08E8e 02 Nyckelbiotopsinventeringen 2. 1446-51 Lövskogsinventeringen



Skala 1:15 000

# 3191 Västra Vristulven

Kommun	Mariestad	Totalareal	215 ha
Naturgeografisk region	22a	Areal land	92 ha
Objektskategori	U1	Areal vatten	123 ha
Markägare	Sveaskog	Areal produktiv skogsmark	73 ha

Areal värdekärna	36 ha	Areal skyddszon	0 ha
Areal utvecklingsmark	29 ha	Areal arronderingsmark	11 ha

## Kriterier för urval

- Mindre naturskog
- Värdefull livsmiljö för rödlistade arter
- Särskild betydelse för friluftsliv
- Hög grad av naturlighet
- Ingår i ett kluster av värdefulla områden

## Beskrivning av området

Den föreslagna reservatsgränsen innebär en stor utvidgning av det gamla domänreservatet, numera naturreservatet, kallat Lindbergska ytan. Det gamla reservatet och den närmaste omgivningen består av en mycket grovstammig och gammal tallskog riklig på död ved i olika dimensioner och nedbrytningsstadier. Detta utgör en riktig artbank och hyser många signalarter och rödlistade arter som exempelvis grön sköldmossa, vedtrappmossa och skuggmossa. Största delen av det föreslagna reservatet utgörs av strandnära gammal naturskogsartad tallskog på uddar, öar och holmar i västra delen av sjön Vristulven. Trädåldern ligger i medel på ca 150 år men även träd på över 200 år förekommer. Även utanför det gamla domänreservatet har t.ex. vedtrappmossa och tallticka hittats. Alla arterna tyder på lång skoglig kontinuitet och i stora delar av området fanns också lågor i olika nedbrytningsstadier. Längs kanten i norra delen av området sträcker sig en mossmark och innanför den ligger även en gransumpskog med en medelålder på ca 100 år. Området, särskilt i anslutning till vattnet, är välbesökt av allmänheten. Badplatser och många iordningställda grillplatser finns också.

Många av öarna är viktiga för fågellivet och utgör fågelskyddsområden.



Gamla tallar och lågor i olika nedbrytningsstadier förekommer rikligt inom området. Foto: Emma Roland

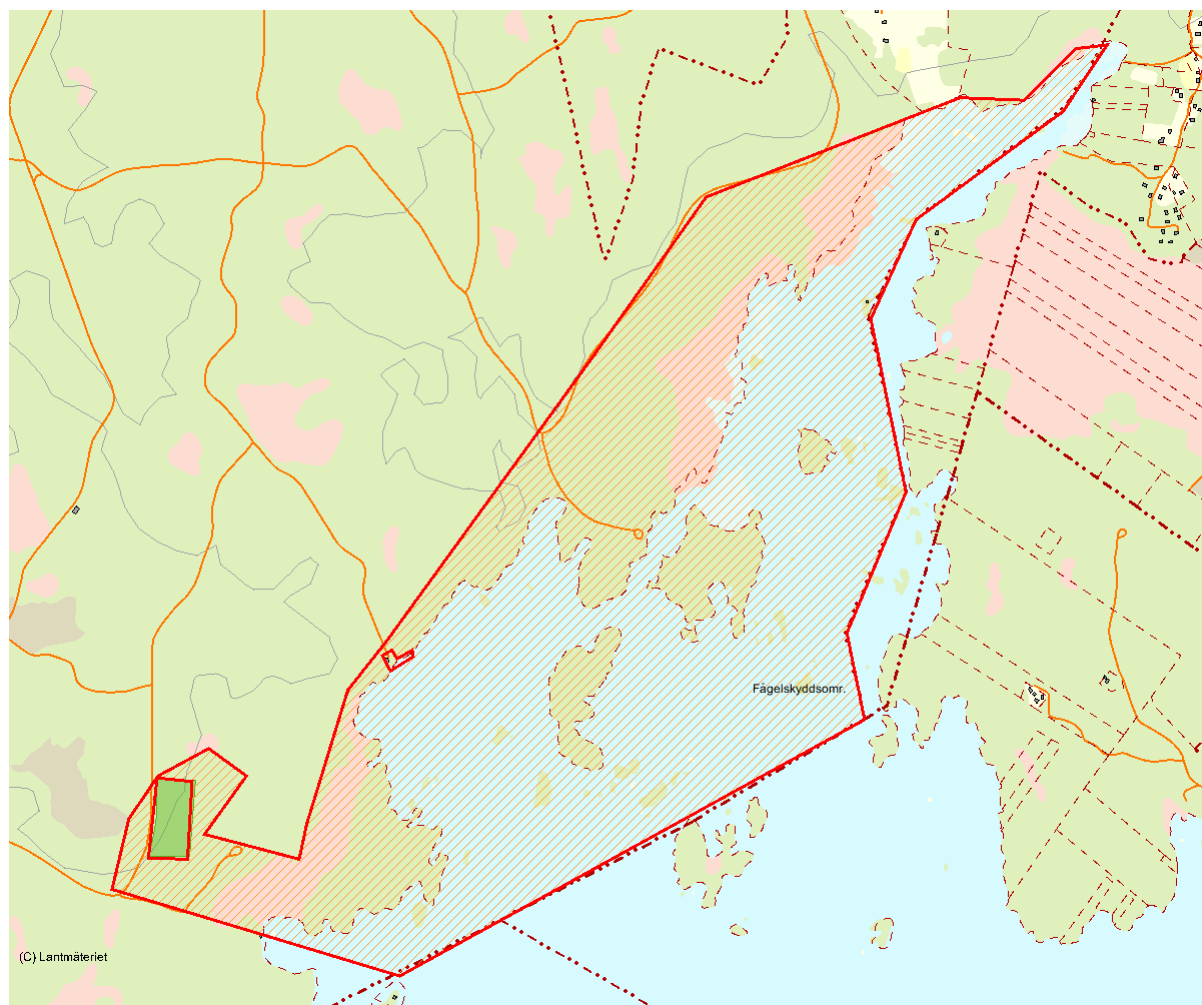
## Länsstyrelsens bedömning

Förslaget innebär en kraftig utvidgning av det befintliga naturreservatet Lindbergska ytan, vilken innehåller grova tallar som är uppemot 200 år gamla. Kärnområdet hyser stora mängder signalarter och rödlistade arter. Förutom värdefull naturskogsartad tallskog finns det inom området även

befintliga fågelskyddsområden som syftar till att skydda de fiskgjusar som häckar på holmarna i sjön Vristulven. Området har utöver mycket höga naturvärden också höga värden för det rörliga friluftslivet som nyttjar sjön och markerna runt sjön såväl under sommar- som vinterhalvåret.

## Källor

1. 08D9f02 Våtmarksinventeringen



Skala 1:20 000



# 3177 Stora Fjället

Kommun	Karlsborg	Totalareal	136 ha
Naturgeografisk region	23	Areal land	135 ha
Objektskategori	U1	Areal vatten	1 ha
Markägare	Sveaskog	Areal produktiv skogsmark	133 ha

Areal värdekärna	119 ha	Areal skyddszon	0 ha
Areal utvecklingsmark	16 ha	Areal arronderingsmark	0 ha

## Kriterier för urval

- Större naturskog
- Representativt för regionen
- Värdefull livsmiljö för rödlistade arter
- Ingår i värdefull barrskogstrakt
- Berör föreslaget Natura 2000-objekt

## Beskrivning av området

Skogsområdet kring Stora Fjället består av barrskogar på övervägande friska och torra marker med inslag av fuktigare mark. Gran dominerar på de fuktigare markerna, med stort inslag av tall och i mindre utsträckning björk och klibbal. Fältskiktet består till stor del av ris, främst blåbär, och markskiktet av mossor. På de torra bergimpedimenten växer en hållmarksartad lite glesare talldominerad skog med inslag av gran, björk och en. Hällarna är till stor del täckta av bägar-, ren- och islandslav. Skogen bär visserligen på sina ställen tydliga spår av skogsbruk, men i många fall har skogen lämnats till fri utveckling för en ganska lång tid sedan. På flera ställen finns det därför relativt gott om död ved, även i grova dimensioner, och här finns flera naturvårdsintressanta mossor. Vid inventeringen påträffades flera signalarter och tre rödlistade arter (vedtrappmossa, *Anastrophyllum hellerianum*, blå säckmossa, *Calypogeia azurea* och stubbtrådmossa, *Cephalozia catenulata*). På ett par ställen finns rötangripna granbestånd och här kommer det inom en snar framtid att bildas gott om död ved. Bergsimpedimenten har gallrats i mindre utsträckning och här finns ställvis rikligt med solexponerad död ved som uppvisar många insektsnag och flyghål. I västra delen av området runt Lilla Fjället finns en tjäderspelplats som har bedömts vara av högsta klass (Fransson 1998) och tjäder noterades vid flera tillfällen under inventeringen. Kring

Stora och Lilla Fjället finns flera torplämningar och en vandrings slinga är markerad så att man kan gå mellan torplämningarna och läsa små informationsskyltar om torpen. Vid sjön Stora Ormahålan finns en eldplats och andra anordningar för friluftslivet vilka, liksom torpvandringen, tyder på att området är flitigt nyttjat för rekreatiönsändamål.



Grov död ved är viktig för många hotade arter. Foto: Anders Stagen.

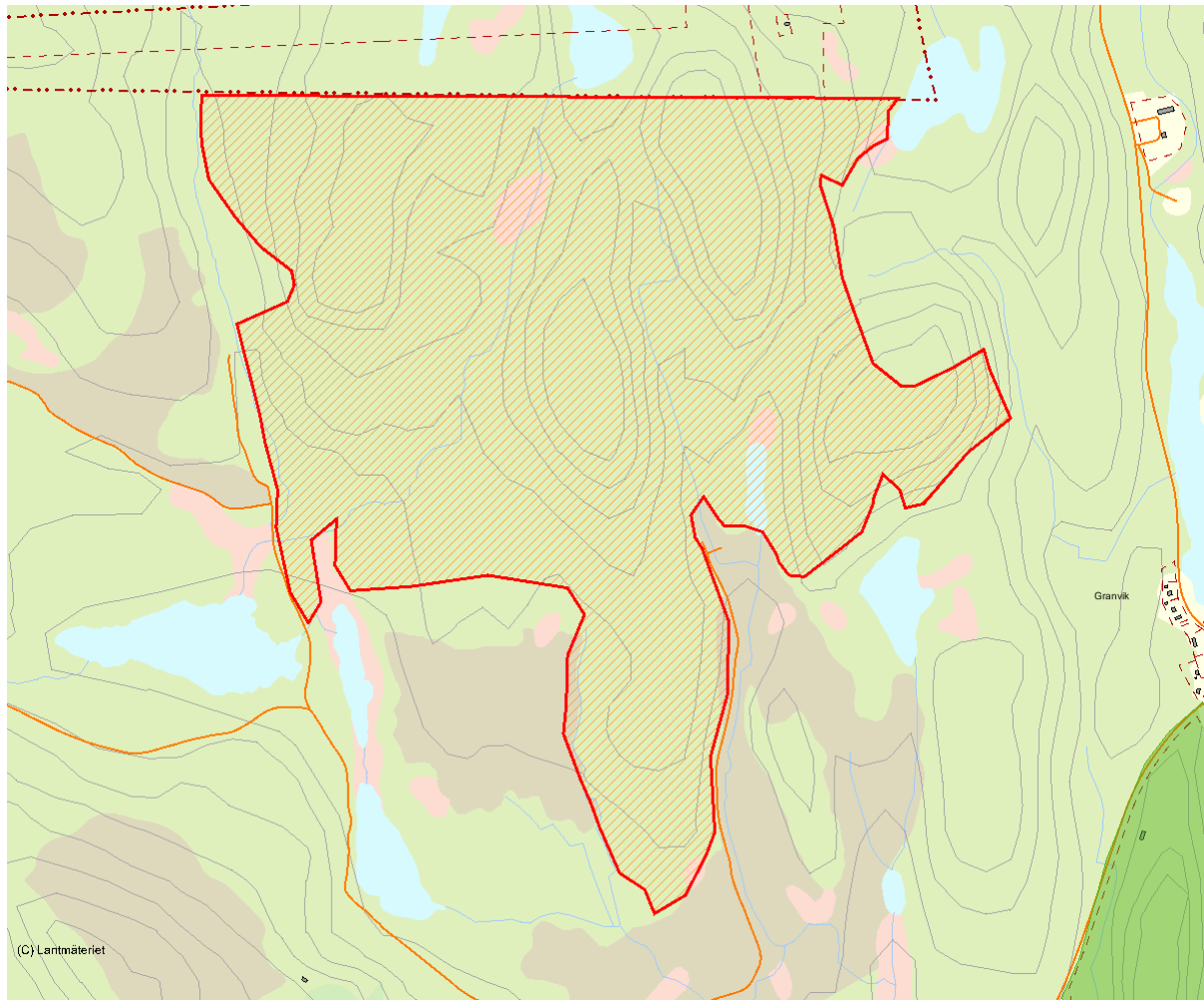
## Länsstyrelsens bedömning

Området har höga naturvärden och är angeläget att skydda på grund av de stora arealerna värdefull barrskog. Det ingår i en av länets viktigaste barrskogstrakter och ligger i nära anslutning till redan skyddade objekt längs Vätterstranden, och ganska nära stora

områden med värdefulla barrskogar i Tiveden. Detta gör att det finns goda möjligheter till artspridning mellan områdena. Området är dessutom en viktig skogsfågelmiljö. Sammantaget anser länsstyrelsen därför att området bör skyddas som naturreservat.

## Källor

1. Inventering utförd av Pro Natura 2002. Inventerare Ola Bengtsson, Camilla Finsberg, Mattias Lindahl, Leif Andersson.



Skala 1:15 000

# 3186 Håketjärnarna

Kommun	Karlsborg	Totalareal	23 ha
Naturgeografisk region	23	Areal land	22 ha
Objektskategori	U1	Areal vatten	1 ha
Markägare	Sveaskog	Areal produktiv skogsmark	21 ha

Areal värdekärna	16 ha	Areal skyddszon	0 ha
Areal utvecklingsmark	0 ha	Areal arronderingsmark	5 ha

## Kriterier för urval

- Mindre naturskog
- Värdefull livsmiljö för rödlistade arter
- Ingår i värdefull barrskogstrakt
- Särskild betydelse för friluftsliv
- Hög grad av naturlighet

## Beskrivning av området

Området är ett varierat barrskogsobjekt och består av två högre hållmarkspartier som sträcker sig i nord-sydlig riktning men svänger av mot väster. Mellan hållstråken går en sänka där granen dominerar. Sänkan är bitvis fuktig och sluttar svagt mot sydväst. Hållmarken är bevuxen med tallskog vilken har en medelålder på ca 120 år. I sydöstra delen växer också några enstaka lärkträd. Det är bitvis ganska brant upp till hållplåtarna särskilt i östra delarna och mindre lodytor förekommer. I nordvästra delen innefattas Håketjärnarna vilka ligger som två grytor nedanför hållmarken. I objektet finns en påtaglig mängd död ved och det är god lågakontinuitet vilket också fyndet av vedtrappmossa indikerar. I området förekommer även vågig sidenmossa vilken i dessa delar är en indikator på skog med lång kontinuitet och slutenhet. Den sällsynta svartblå rödskivlingen har också hittats i området.



Lågor och mindre bergbranter påträffas lätt inom området. Foto: Emma Roland

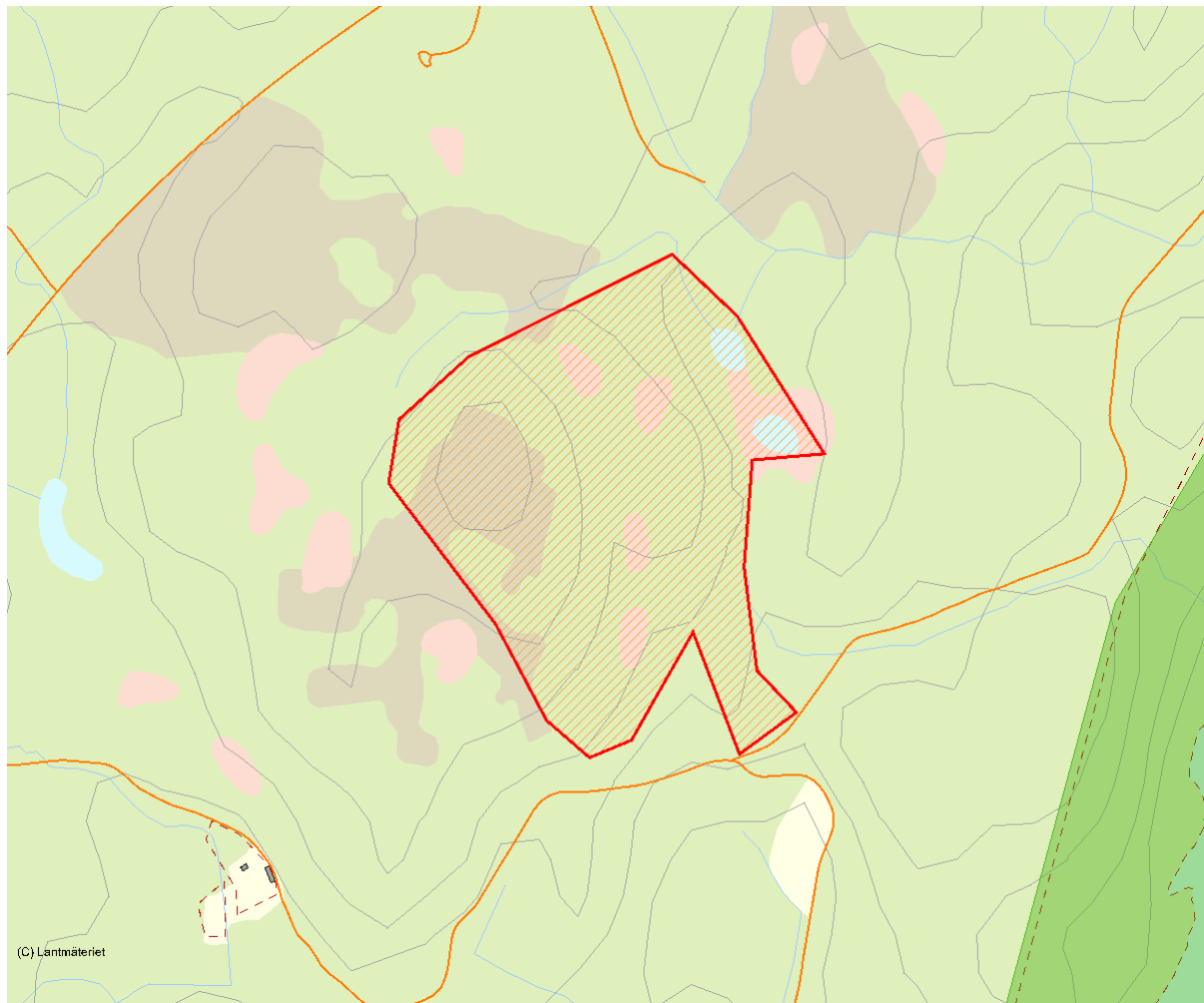
## Länsstyrelsens bedömning

De orörda barrskogarna vid Håketjärnarna har höga naturvärden tack vare den stora mängden död ved som förekommer inom området. Området ingår dessutom i ett förslag till värdefull barrskogstrakt i och med närheten

till Tiveden. Då Västra Vätterleden går genom området har det även ett värde för friluftslivet. Sammantaget anser länsstyrelsen att de höga värdena gör det välmotiverat att bilda naturreservat vid Håketjärnarna.

## Källor

1. Nyckelbiotopsinventering, Sveaskog.



**Skala 1:10 000**

# 3168 Varaskogen

Kommun	Götene	Totalareal	198 ha
Naturgeografisk region	22a	Areal land	101 ha
Objektskategori	U1	Areal vatten	96 ha
Markägare	Sveaskog	Areal produktiv skogsmark	99 ha

Areal värdekärna	110 ha	Areal skyddszon	0 ha
Areal utvecklingsmark	0 ha	Areal arronderingsmark	0 ha

## Kriterier för urval

- Större naturskog
- Värdefull livsmiljö för rödlistade arter
- Särskild betydelse för friluftsliv
- Berör föreslaget Natura 2000-objekt
- Gränsar till värdefullt område utanför det statliga innehavet

## Beskrivning av området

Varaskogen ligger vid Vänerns strand och består av en blandning av barrskogar, myrmarker och klippiga stränder. Det dominerande trädslaget är tall utåt kusten och gran inåt land. Inslaget av löv är ställvis ganska stort. Berggrunden i området är gnejs med insprängda stråk av grönsten. Detta ger en ovanligt näringsrik mylla där ett stort antal kalkgynnade växter trivs. I området är svampfloran särskilt intressant med 17 st rödlistade arter, bl a gyllenspindling, puderspindling, blekspindling, bullspindling, lövklubbspindling, bananspindling och kopparspindling. Tre olika jordstjärnor finns också inom området, varav en är rödlistad och de övriga är signalarter. Även kärlväxtfloran är rik med arter som t ex kal tallört, skogsknipprot, sårläka, grusbräcka och vippärt. Området är även intressant för friluftslivet, framförallt för båtfolk och vandrare. Området är ett planerat naturreservat som består av två delområden. Den västra delen ägs av Sveaskog medan den östra delen är privatägd. Mellan dessa områden planeras en kommunalt naturreservat. Hela området föreslås hösten 2003 ingå i nätverket Natura 2000. Befintligt utredningsmaterial skiljer inte ut värdekärnorna

från övrig skog, så all skog är markerad som värdekärna på kartan.



Utsikt mot Stora Tjärholmen vid Vänerkanten. Foto: Jörel Holmberg

## Länsstyrelsens bedömning

Varaskogen har mycket höga naturvärden som är direkt kopplade till den rika jordmånen i området. Naturvärdena finns framförallt i den rika marksvampflora som påträffats inom hela området

med 17 rödlistade arter. Varaskogen har även höga värden för friluftslivet, framförallt för de som har tillgång till båt. Området är anmält till Natura 2000 och planerat naturreservat.

## Källor

1. Reservatsunderlag Varaskogen, Pro Natura, 2002 . 2. Svampinventering Varaskogen 2001-12-03, Rolf-Göran Karlsson. 3. Nyckelbiotopsinventeringen, Sveaskog.



Skala 1:30 000

# 3188 Klintanäset

Kommun	Karlsborg	Totalareal	112 ha
Naturgeografisk region	23	Areal land	39 ha
Objektskategori	U1	Areal vatten	74 ha
Markägare	Sveaskog	Areal produktiv skogsmark	38 ha

Areal värdekärna	35 ha	Areal skyddszon	0 ha
Areal utvecklingsmark	5 ha	Areal arronderingsmark	2 ha

## Kriterier för urval

- Mindre naturskog
- Representativt för regionen
- Värdefull livsmiljö för rödlistade arter
- Ingår i värdefull barrskogstrakt
- Hög grad av naturlighet
- Gränisar till befintligt naturreservat
- Ingår i ett kluster av värdefulla områden

## Beskrivning av området

Klintanäset består av flera gamla hällmarkstallskogar av naturskogsartad karaktär längs västra Vätterkanten. Hela sjökanten är utgjord av bergsklippor vilka bitvis är höga och stupar ner i vattnet. Sjökanten är flikig och många vikar och holmar förekommer också. I områdets västra del är skogen skiktad och mer gran ingår liksom en del asp av olika ålder. Förekomsten av död ved är här rikligare både vad gäller lågor, högstubbar och torrträd. I västra delen finns även en mindre björksumpskog med relativt kläna träd men dessa är närmare 100 år gamla och en hel del lågor förekommer. Längre mot väster är tallskogen glesare och mer sparsam på död ved men lågor i olika nedbrytningsstadier förekommer. Närmast vattnet är många av tallarna knotiga och vindpinade. I västra delen finns också två mindre gransumpbestånd. I området förekommer t.ex. tallticka vilket här signalerar hög trädålder och att det är skyddsvärda tallbestånd med högre naturvärde för t.ex. många rödlistade insekter. Medelåldern på tallen är ca 125 år och flera av tallarna är uppåt 160 år.



Området präglas av den gamla tallskogen på klipporna längs västra Vätterkanten. Foto: Emma Roland

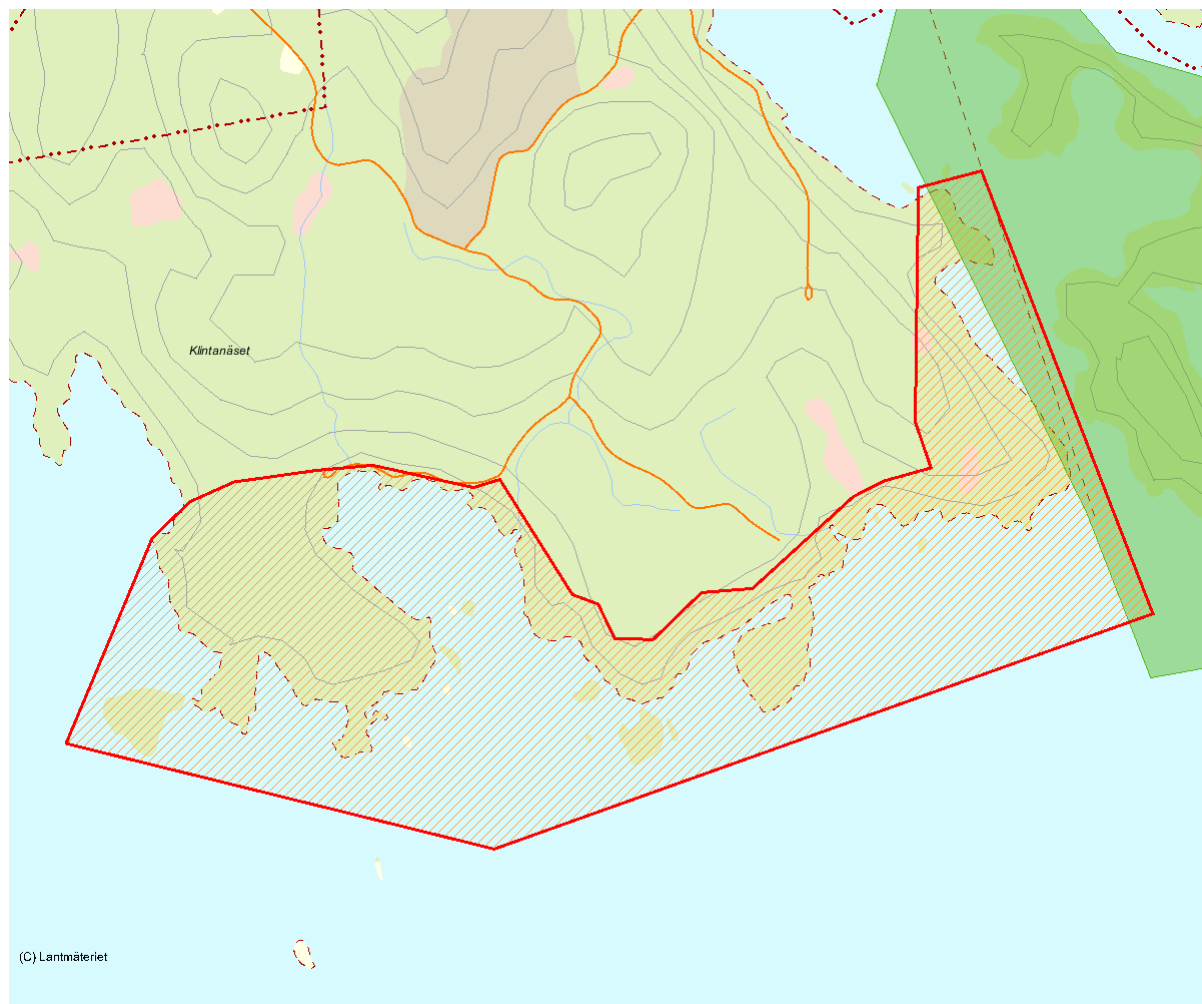
## Länsstyrelsens bedömning

De äldre naturskogsartade barrskogarna vid Klintanäset har höga naturvärden. Området ingår dessutom i ett förslag till värdefull barrskogstrakt i och med närheten till Tiveden. Det ansluter

också till det befintliga naturreservatet Uvviken-Kyrkogårdsön vilket gör att värdet ökar ytterligare. Länsstyrelsen bedömer därför att området bör skyddas som naturreservat.

## Källor

1. Nyckelbiotopsinventeringen, Sveaskog.



Skala 1:15 000



## 3190 Hulta hagar

Kommun	Karlsborg	Totalareal	27 ha
Naturgeografisk region	23	Areal land	27 ha
Objektskategori	Ä	Areal vatten	0 ha
Markägare	Sveaskog	Areal produktiv skogsmark	19 ha

Areal värdekärna	7 ha	Areal skyddszon	0 ha
Areal utvecklingsmark	10 ha	Areal arronderingsmark	1 ha

### Kriterier för urval

- Sammansatta ekosystem
- Särskild betydelse för kulturmiljövård
- Berör föreslaget Natura 2000-objekt

### Beskrivning av området

Hulta hagar har som namnet betecknar en gång varit öppnare marker. Idag är området igenväxt till stor del och utgör ett mindre lövskogsområde med stor förekomst av ek och ask. Flera av träden är grova och vidgreniga och bär spår av att ha stått öppet. En hel del grov asp, al och björk finns också. Av signalarter i kärlväxtfloran kan nämnas blåsippan. Kärnområdet av ädellövlunden är ett gammalt domänreservat och här finns även en del död ved. I övrigt är området sparsamt på död ved. Medelåldern på beståndet är ca 80 år med enstaka av träden uppskattas vara uppåt 200-250 år. Närmast gården betas marken fortfarande och här finns en hel del gamla hässlen och fristående träd som inte uppnått så hög ålder. I kanten mot betesmarken står en hel del bärande träd vilket också växer i betesmarken i vissa delar. På ett gammalt körsbärsträd i kanten observerades rikligt med intressanta spiklavar. Marken har historiskt brukats som åker och innehåller flera odlingsrösen. I västra delen av ädellövlunden finns också en domarring. Trots att större delar har varit öppna betesmarker har ädellövlunden idag högst värde som en sluten lund där rikligt med död ved snart kommer att bildas. Det grova ekarna närmast den öppna betesmarken skulle dock kunna röjas fram

mer. Området omges av barrskog men delarna närmast är närmare att betrakta som blandskog av gran, tall, björk och asp, där lövandelen skulle kunna utvecklas mer.



Hulta hagar utgörs idag av lövskog med stort inslag av t.ex. ek och underväxt av hassel. Foto: Emma Roland

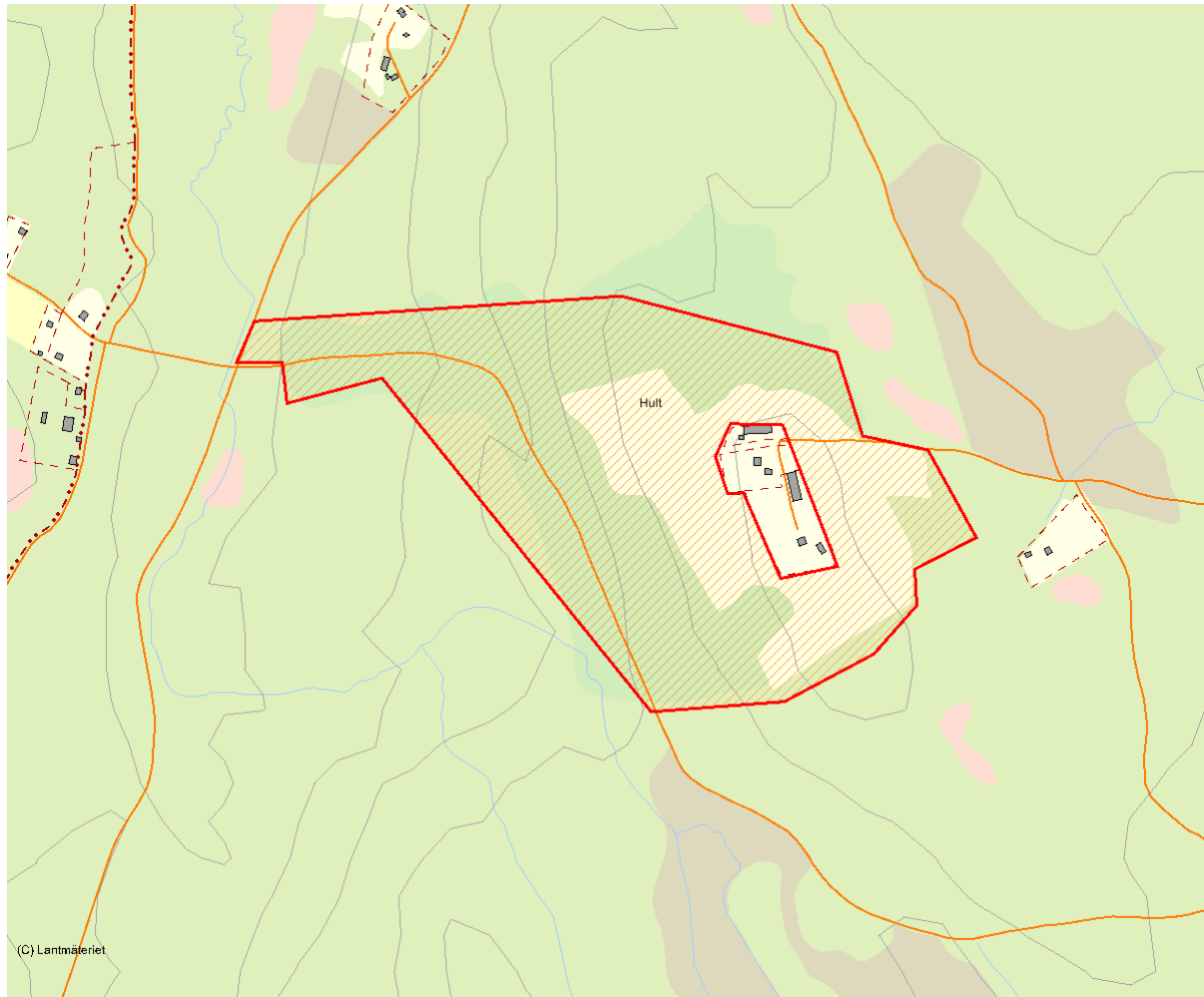
## Länsstyrelsens bedömning

Lövslogen i Hulta hagar börjar anta karaktär av naturskog och inom en snar framtid kommer rikligt med död ved att bildas. Syftet med ett reservatsskydd

är att bevara ett lövrikt område med grova ädellövträd och grova aspar. Området föreslås även ingå i nätverket Natura 2000.

## Källor

1. Nyckelbiotopsinventering, Sveaskog. 2. 1446-61 Lövslogsinventering, Karlsborgs kommun. 3. Ängs- och hagmarksinventeringen 4. Fornminnesregister.



**Skala 1:10 000**

## 3172 Tiveden öster om nationalparken

Kommun	Karlsborg	Totalareal	429 ha
Naturgeografisk region	23	Areal land	425 ha
Objektskategori	U1	Areal vatten	3 ha
Markägare	Sveaskog	Areal produktiv skogsmark	371 ha

Areal värdekärna	309 ha	Areal skyddszon	0 ha
Areal utvecklingsmark	121 ha	Areal arronderingsmark	0 ha

### Kriterier för urval

- Större naturskog
- Representativt för regionen
- Värdefull livsmiljö för rödlistade arter
- Ingår i värdefull barrskogstrakt
- Berör föreslaget Natura 2000-objekt
- Gränsar till befintligt naturreservat
- Ingår i ett kluster av värdefulla områden

### Beskrivning av området

Den stora sammanhängande yta som ligger intill gränsen för Tivedens nationalpark är ett barrskogsklätt sprickdalslandskap där hällmarker och myr miljöer ger skogen en mosaikartad struktur. Gran och tall dominerar trädskiktet som också har inslag av björk och klibbal. Både på de torra hällmarkerna och de trädbevuxna myrarna är tallen det vanligaste trädslaget. På de friska markerna råder samdominans av gran och tall. Tiveden är en naturlig gränzon för vissa växter. Exempelvis skvattram, som det finns gott om i myrarna, förekommer här nära sin sydvästliga gräns och två arter som betraktas som västliga; myrlilja och klockljung, växer även de i Tivedens myrar. Spår av skogsbruk finns i hela området, men i varierande grad. På många håll, där skogen lämnats till fri utveckling sedan en tid, har det hunnit bildas en hel del död ved. I miljöer med hög luftfuktighet, främst granskogar, finns gott om mossor, både signalarter och rödlistade arter. Vedtrappmossa (*Anastrophyllum hellerianum*) och skogstrappmossa (*Anastrophyllum michauxii*), båda uppförda på den svenska rödlistan, har påträffats. I hällmarksskogarna hittar man de äldsta tallarna och många av dessa gamla träd är lämpliga för rovfågelsbon. I hällmarken där bottenskiktet präglas av ren- och bägarlavar är en stor del av den döda veden solexponerad och uppvisar

mycket insektsnag, vilket tyder på att detta är en god insektsmiljö. Tjädern trivs i denna miljö med sin blandning av öppna myrar och hållar i den slutna skogsmarken och flera troliga tjäderspelplatser har påträffats.



Sumpskogar bidrar till mångfalden i skogsmarken. Foto: Anders Stagen.

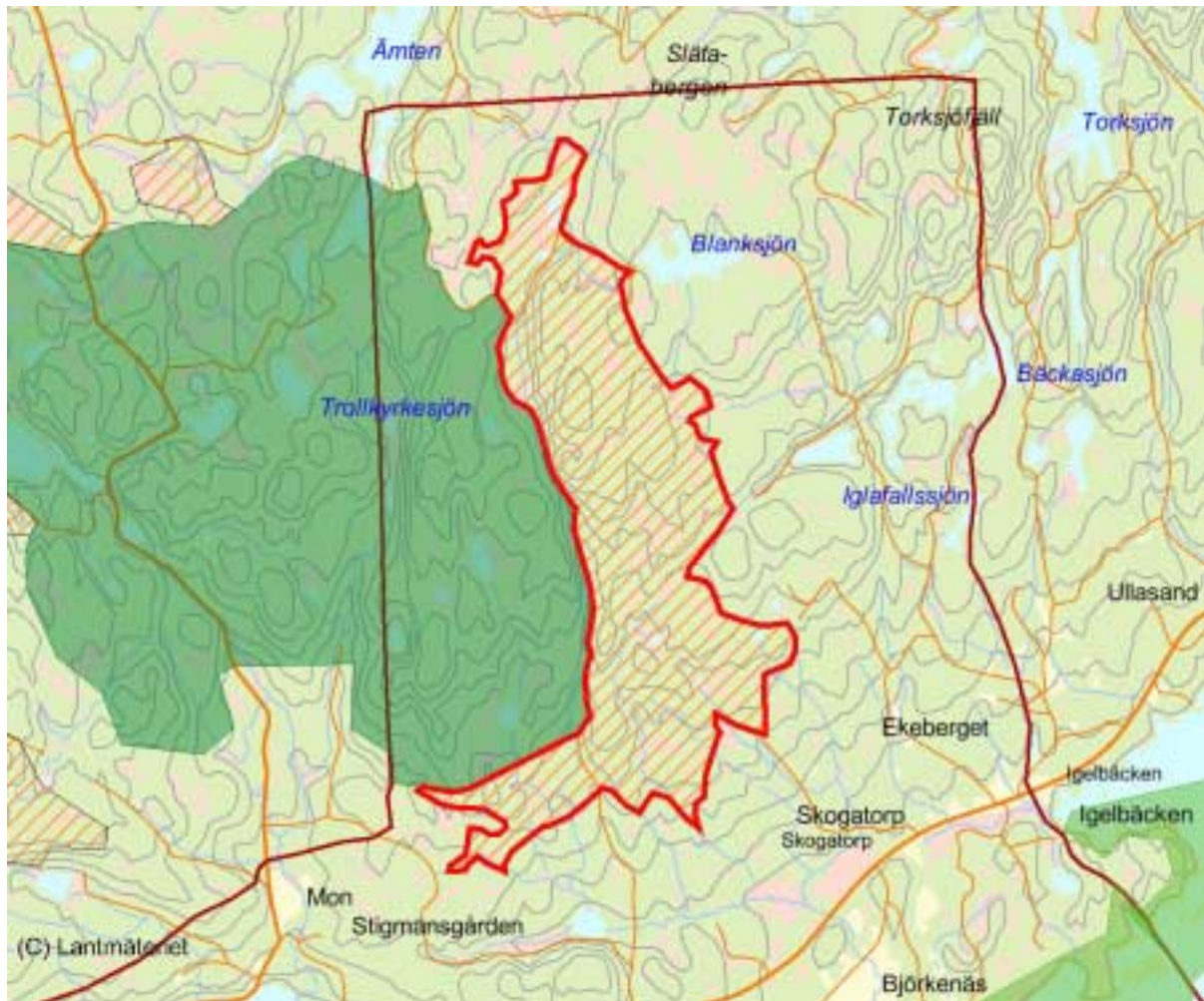
## Länsstyrelsens bedömning

Området har mycket höga naturvärden och utgör en viktig förstärkning av de redan skyddade områdena i Tivedens nationalpark. Det ligger i en av länets viktigaste barrskogstrakter, och läget i nära anslutning till andra skogar med höga naturvärden

gör att det kan bidra till en sammanhängande helhetsmiljö av stor betydelse för såväl vedledande mossor, insekter och lavar som skogsfåglar och större däggdjur. Länsstyrelsen anser därför att området bör skyddas som naturreservat.

## Källor

1. Inventering utförd av Pro Natura 2002. Inventerare Ola Bengtsson, Camilla Finsberg, Mattias Lindahl, Leif Andersson.



Skala 1:50 000

## 3170 Kållands skärgård

Kommun	Lidköping	Totalareal	1 304 ha
Naturgeografisk region	22a	Areal land	361 ha
Objektskategori	Sk	Areal vatten	943 ha
Markägare	Fastighetsverket	Areal produktiv skogsmark	338 ha
Areal värdekärna	203 ha	Areal skyddszon	0 ha
Areal utvecklingsmark	0 ha	Areal arronderingsmark	132 ha

### Kriterier för urval

- Sammansatta ekosystem
- Representativt för regionen
- Värdefull livsmiljö för rödlistade arter
- Särskild betydelse för kulturmiljövård
- Berör befintligt Natura 2000-objekt

### Beskrivning av området

Skärgårdsmiljöerna i Ekens och Rackeby skärgård innehåller generellt sett mycket höga naturvärden på många olika plan. Insjöskärgårdar av den omfattning det är fråga om i Lidköpings skärgårdar är mycket ovanliga i såväl ett nationellt som internationellt perspektiv, och återfinns förutom i Sverige, endast i Nordamerika och Ryssland. I skärgårdarna finns åldrig tallskog, stora och mångformiga våtmarker som omger öarna, artrika hagmarksmiljöer och värdefulla lövskogsmiljöer. På ett stort antal öar finns en mycket gammal, talldominerad skog rik på gamla tallar och död ved. Gamla tallar är värdväxter för ett stort antal insektsarter, såväl vedlevande skalbaggar som bark- och barrlevande fjärilar av olika slag. Den mycket stora areal åldrig tallskog som finns i området gör att det sannolikt finns ett mycket rikt insektsliv knutet till tall. Gamla tallar är dessutom viktiga boträd för fiskgjuse och andra rovfåglar. Vassarna och de grunda vikarna utgör mycket viktiga miljöer för fågelfaunan i området och ett betydande antal arter kan här hitta skydd och föda. Detsamma kan sägas om de kala skären ytterst i skärgården som är mycket viktiga

häckningsmiljöer för olika arter av måsfåglar.



Hällmarkstallskog. Foto: Anders Stagen.



## 3209 Kynnefjäll

Kommun	Munkedal, Tanum	Totalareal	149 ha
Naturgeografisk region	21a	Areal land	141 ha
Objektskategori	SM	Areal vatten	8 ha
Markägare	Sveaskog	Areal produktiv skogsmark	121 ha

Areal värdekärna	116 ha	Areal skyddszon	0 ha
Areal utvecklingsmark	5 ha	Areal arronderingsmark	6 ha

### Kriterier för urval

- Större naturskog
- Särskild betydelse för friluftsliv
- Tätortsnära område av särskilt värde för friluftsliv och naturvård
- Gränisar till befintligt naturreservat

### Beskrivning av området

Kynnefjäll är ett plåtå- och sprickdalslandskap med hällmarkstallskogar och myrmarker. Objekten består av 4 delområden som domineras av mosaikartade miljöer av tall- och granskogar, hällmarker och mossar. Objektet består av 100-130 årig tallskog och är inte påverkat av skogsbruket under senare tid. Delar av det södra delområdet är dock gallrat. I övrigt finns det en del talltorrakor och tallågor i alla delområdena. Områdena är fina tjäderbiotoper och i det södra området finns en tjäderlekplats. Det översta delområdet vid Malevattnet gränisar mot ett befintligt naturreservat i norr. Objektet består av olikåldrig tallskog på hällmark med surdrog. I mitten av området finns en fin brant med lövinslag av björk och asp. Asparna är äldre och har till viss del börjat dö, det finns asphögstubbar och även lågor i branten. Här återfinns några signalarter såsom grov fjädermossa och norrlandslav. Grov fjädermossa är en signalart som alltid signalerar artrika miljöer med höga naturvärden, den förekommer ofta tillsammans med ett flertal rödlistade arter. I det tredje området norrifrån finns det en brant i den södra delen. Även här finns ett lövinslag med asp, björk och senvuxen ek. I branten finns det rikligt med torrakor av tall och lågor. I branten finns även de äldsta senvuxna tallarna, några är över 250

år. På de äldre asparna finns signalarten korallblylav. I det sydligaste området är tallskogen gles då det är omväxlande hällmark och surdrog. Många av tallarna är solbelysta och kan vara intressanta för insekter.



Tallskog på hällmarker vid Malevattnet. Foto: Malin Andersson

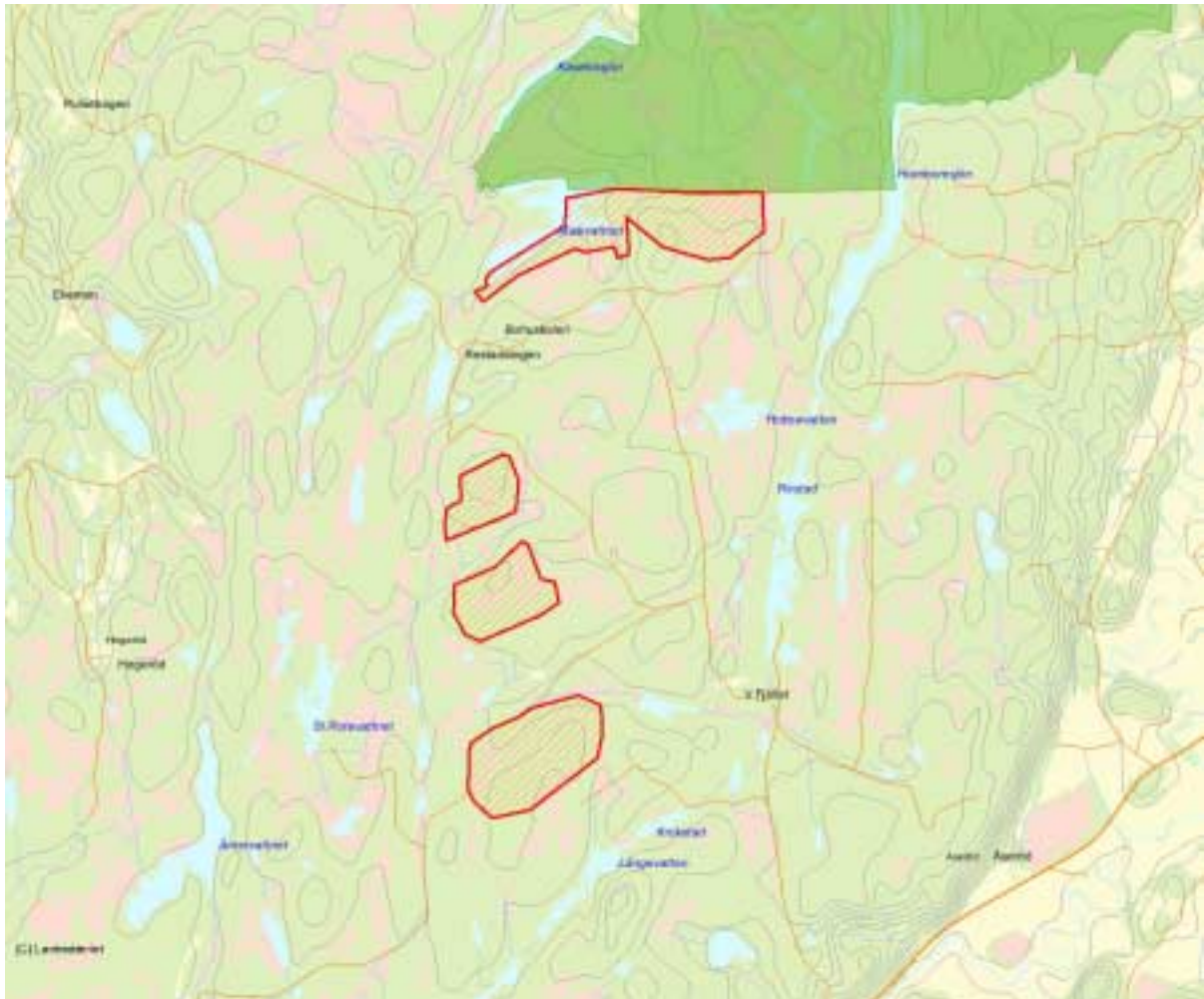
## Länsstyrelsens bedömning

Objektet består av fyra värdekärnor, på totalt 150 ha, i ett stort statligt markinnehav på Kynnefjäll, söder om det befintliga naturreservatet. I delområdena finns orörda tallskogar med omväxlande surdrog och hållmarker. Tallen är 100-130 år med inslag av 250 åriga tallar,

vilket visar på skoglig kontinuitet. Det finns två branter med lövinslag och här finner man flera signalarter. Områdena är fina tjäderbiotoper och i det sydligaste objektet finns en tjäderlekplats. Hela området ligger inom riksintresse för både naturvård och friluftsliv.

## Källor

1. Nyckelbiotopsinventering, Sveaskog.



Skala 1:50 000



# 3166 Brommö

Kommun	Mariestad	Totalareal	1 811 ha
Naturgeografisk region	22a	Areal land	376 ha
Objektskategori	Sk	Areal vatten	1 435 ha
Markägare	Sveaskog	Areal produktiv skogsmark	366 ha

Areal värdekärna	347 ha	Areal skyddszon	0 ha
Areal utvecklingsmark	0 ha	Areal arronderingsmark	0 ha

## Kriterier för urval

- Större naturskog
- Representativt för regionen
- Värdefull livsmiljö för rödlistade arter
- Särskild betydelse för friluftsliv
- Hög grad av naturlighet
- Berör befintligt Natura 2000-objekt
- Tätortsnära område av särskilt värde för friluftsliv och naturvård

## Beskrivning av området

Området omfattar västra delen av Brommö samt Hovden med angränsande öar och skär väster om Brommö. Större delen av objektet är idag skyddat som naturreservat (varav vissa delar som naturvårdsområde). Skogen är dock inte inlöst. I förhållande till tidigare beslut föreslås en utvidgning så att hela Brommöns västra sida kommer med, samt några skogsbestånd i nordost. Generellt sett är öarna be vuxna med skog hela vägen ner till vattenlinjen. Skogsbestånden domineras av mager tallskog. I strandnära lägen är tallarna ofta formade av väder och vind (martallar). Enstaka tallar har en ålder på ca 350 år. Mer normalt ligger åldern, i de strandnära lägena, på 150-200 år. På de mindre öarna och i strandzonen på de större dominerar hällmarkstallskog. På de större öarna är tallskog av gräsristyp på frisk mark vanlig. I framför allt strandzonerna finns en hel del lövträd, främst björk och asp. Välutvecklade klapperstensfält, sandrevlar, sandstränder och flygsanddyner sätter sin prägel på strandområdena. Vänerns största flygsanddyner finns vid Hovden med angränsande öar. I skyddade lägen, på sandrevlar och utmed stränder finns vassområden. Från området är 11 rödlistade arter noterade och 13 arter finns med i art- och habitatdirektivet samt i fågeldirektivet. Särskilt rikt är fågellivet, där bland annat arter som häger, rördrom, nattskärna, brun kärrhök, och lärkfalk häckar. Nattskärnan har i området en stark population. Bland hotade växter kan nämnas ryl och stor aspticka på Brommö. På Brommö möts också arter knutna till nordliga, västliga och maritima miljöer. Bland annat växer här de nordliga arterna gråal och norrlandsviol,

den västliga klockljusten samt de maritima präglade sandstarr och grått saltgräs. Friluftslivet på Brommö är mycket aktivt, framför allt under sommartid då de många fina badplatserna utnyttjas. Hovden är mer svåråtkomligt än Brommö, men det finns möjligheter att vada över sandrevlarna. Väl framme framstår Hovden som en attraktiv ö med gles, förhållandevis orörd tallskog och undanskymda stränder. Befintligt utredningsmaterial skiljer inte ut värdekärnorna från övrig skog, så all skog är markerad som värdekärna på kartan.



Klippstränder vid Brommöns västsida. Foto: Mats Lindqvist.

## Länsstyrelsens bedömning

Det största värdet med Brommö och Hoven med omgivande skär och mindre öar, är att mosaiken av mark- och vattenmiljöer är förhållandevis oexploaterade. Här finns äldre tallskog, lövskog utmed stränderna och grunda vattenområden. De gamla tallarna (350 år gamla tallar förekommer) tillför ytterligare dimensioner i området. De kvartärgeologiska värdena i form av flygsanddynor, sandrevlar och klapperstensfält

är höga. Flygsanddynorna vid Hovden är Vänerns största. Fågellivet är rikt och det finns ytterst värdefulla häckningslokaler för skyddsvärda arter i området. Marken är i allmänhet fattig men en rad intressanta inslag finns i florin. Området har vidare redan idag en stor betydelse för friluftslivet. Det är angeläget att hela området inklusive skogen skyddas som naturreservat.

## Källor

1. 09D5f01, 09D4f01 Våtmarksinventering, Länsstyrelsen f.d. Skaraborgs län. 2. Natur- och friluftsvärden i Kalvö och Brommö skärgårdar (GF konsult 2002, stencil). 3. Skötselplan för naturvårdsområdet Västra Brommö (1987). 4. Skötselplan för naturreservatet Brommö skärgård (1987).



Skala 1:100 000

## 3167 Kalvö skärgård

Kommun	Mariestad	Totalareal	2 527 ha
Naturgeografisk region	22a	Areal land	358 ha
Objektskategori	Sk	Areal vatten	2 170 ha
Markägare	Sveaskog	Areal produktiv skogsmark	341 ha

Areal värdekärna	315 ha	Areal skyddszon	0 ha
Areal utvecklingsmark	0 ha	Areal arronderingsmark	0 ha

### Kriterier för urval

- Större naturskog
- Representativt för regionen
- Värdefull livsmiljö för rödlistade arter
- Särskild betydelse för friluftsliv
- Hög grad av naturlighet
- Berör föreslaget Natura 2000-objekt
- Tätortsnära område av särskilt värde för friluftsliv och naturvård

### Beskrivning av området

Kalvö Skärgård ligger i Väneren omedelbart norr om Torsö, i Mariestads kommun. Skärgården består utöver ett par större öar av ett stort antal mindre öar och skär. Större delen av Kalvö skärgård är idag skyddad som naturvårdsområde. Skogen är dock inte inlöst och på delar av de större öarna har skogsbruk pågått. I förhållande till tidigare beslut föreslås en utvidgning i sydost, innebärande att hela Österön kommer med i reservatet. Kalvöarkipelagen höjer sig endast 10-15 m över Vänerens yta. Trots den ringa höjden är stora delar kuperade. Berggrunden domineras av gnejs, men på enstaka ställen förekommer hyperit, vilket avspeglas i florans som där är rikare. Kalvö skärgård domineras av tallskog, ofta på ganska magra, bergiga eller sandiga marker. Bitvis är tallskogen örtrikare. På framför allt de mindre öarna och i strandkanten av de större, är skogen orörd med riktigt gamla tallar (350 år gamla tallar har hittats). Österön är påverkad av skogsbruk, men det finns en del äldre bestånd. Skogarna kan huvudsakligen klassificeras som hällmarkstallskog och tallskog av risörtyper. På Kalvöarna ligger en mindre gård som sedan länge slutat hävdas. Fortfarande bär stora delar av öarna spår efter bete. Områdena mellan flera av öarna utgörs av grunda vattenområden med rik vegetation. Dessa våtmarksområden har höga naturvärden (klass 1 i VMI), med ovanliga vegetationstyper och ett rikt fågelliv. Totalt har 8 rödlistade arter hittats och 10 arter som finns uppräknade i art- och habitatdirektivet samt i fågeldirektivet. Särskilt

rikt är fågellivet, bland annat häckar arter som häger, nattskär, spillkråka, fiskgjuse, lärkfalk, orre och tjäder. Nattskärren har i området en stark population. Under sommaren besöks många av öarna flitigt av båtburna turister och badgäster. För närvarande går inga reguljära turbåtar till öarna. Befintligt utredningsmaterial skiljer inte ut värdekärnorna från övrig skog, så all skog är markerad som värdekärna på kartan.



Gammal tallskog på Lindö vid Kalvöarna. Foto: Mats Lindqvist

## Länsstyrelsens bedömning

Skogarna i Vänerns skärgårdsmiljöer är idag endast skyddade till en mindre del. Det är angeläget att öka arealen skyddad skog dels för att värna om de mycket höga naturvärdena som finns i dessa miljöer men också för att tillhandahålla goda frilufts- och rekreationsmöjligheter för det rörliga friluftslivet. Det största värdet av Kalvöarna med omgivande skär och mindre öar, är mosaiken av mark- och vattenmiljöer. Här finns äldre tallskog, lövskog utmed stränderna och grunda vattenområden.

Skogen har i vissa delar nått en mycket hög ålder och har en stor potential att utveckla höga naturvärden i övriga delar. De gamla tallarna (350 år gamla tallar förekommer) tillför ytterligare dimensioner till området. Fågellivet är rikt och det finns värdefulla häckningslokaler för skyddsvärda arter i området. Området har vidare ytterligt attraktiva miljöer för ett båturet friluftsliv. Det är angeläget att hela området inklusive skogen skyddas som naturreservat.

## Källor

1. 09D5h03 Våtmarksinventering. 2. Länets naturvårdsplan. 3. Natur- och friluftsvärden i Kalvö och Brommö skärgårdar (GF konsult 2002, stencil). 4. Skötselplan för naturvårdsområdet Kalvö Skärgård.



Skala 1:100 000