

Kantoor van afgifte: 2800 Mechelen 1

P 309638

België – Belgique
P.B. – P.P.
2800 Mechelen 1
BC 7215

Nieuwsbrief

Mossen en Lichenen - Planten - Paddenstoelen

2013 – 13^e jaargang nr. 4 - december



Verschijnt driemaandelijks

Afzendadres:
Coxiestraat 11
2800 Mechelen
studie@natuurpunt.be
www.natuurpunt.be

natuurpunt 

Deze nieuwsbrief wordt gratis toegestuurd aan alle geïnteresseerden.

Wens je lid te worden van één van de werkgroepen en/of de nieuwsbrief op regelmatige basis te ontvangen, stuur dan een mailtje naar Roosmarijn.steeman@natuurpunt.be

Wens je de nieuwsbrief niet langer te ontvangen, geef dan een seintje.

Veel leesplezier!

**De volgende nieuwsbrief zal in maart verschijnen.
Artikels en kalenders kun je tot 20 februari insturen.**

Wil je ons financieel steunen dan kan dat. Giften vanaf 40€ zijn fiscaal aftrekbaar.

Storten kan op rekening nr.: 230-0524745-92 met vermelding van de volgende projectnummers:

- *Natuurstudie algemeen* 2000

- Plantenwerkgroep 2351

- Paddenstoelenwerkgroep 2301

- Mossenwerkgroep 2201

INHOUD

Studiedagen	2014	4
-------------	------	---

Nieuwsbrief Mossen & Lichenen

Vlaamse Werkgroep Bryologie en Lichenologie (VWBL) - Verslag van de najaarsactiviteiten 2013	9
Samenvatting Muscillanea 33	14

Nieuwsbrief Planten

Gelezen in Dumortiera 103	19
Gelezen in Gorteeria 36 – 3	19
FON op stap in 2013 – verslagen	20
Nationale Werkgroep Botanie	31
Plantenwerkgroep Natuurpunt Antwerpen stad	36
Plantenwerkgroep Gent op stap	38
Sap-clubje – Natuurstudiewerkgroep Natuurpunt Hasselt – Zonhoven	41
Plantenwerkgroep Vlaamse Ardennen plus	42
Werkgroep de Slobkousjes	42
Haspengauwse plantenwerkgroep	43
Excursieverslagen C6	46

Nieuwsbrief Zwammen

Nieuwe literatuur in de winkel	49
KVMV stelt voor: nieuwe website en prachtig werk over gordijnzwammen	50
Nieuwe paddenstoelenvoordracht in de aanbieding:	
“Paddenstoelen leren begrijpen”	50
Bijzondere septembervondsten	51
Brugse Mycogische werkgroep (BMW)	54
Programma Mycologia 2014	54

LIKONA Contactdag

Zaterdag 18 januari 2014 organiseert de Limburgse Koepel voor Natuurstudie (LIKONA) haar jaarlijkse contactdag in de UHasselt, Campus Diepenbeek. LIKONA is het samenwerkingsverband van werkgroepen, verenigingen en instellingen die actief zijn op het vlak van studie en inventarisatie van planten, dieren, gesteenten en fossielen. Ze inventariseren, brengen veldgegevens samen en voeren beschermingsacties uit. De contactdag brengt alle mensen met interesse in natuurstudie samen en presenteert recent natuuronderzoek in Limburg.

Vanaf 8u45 is iedereen welkom in Gebouw D van de Universiteit Hasselt, Campus Diepenbeek, Agoralaan in Diepenbeek. De plenaire zitting start om 9u15 uur met een toelichting van het programma en korte mededelingen rond lopende onderzoeken. Luc Lenaerts brengt daar onder andere iets over drie kleine paddenstoelen in wereldtop.

Daarna vergaderen de LIKONA-werkgroepen:

- Bij Mycolim is er een voordracht over herkennen van de grote paddenstoelgeslachten (Jean-Claude Delforge) en bijzondere vondsten in het Limburgse landschap.
- Bij de plantenwerkgroep heeft Rutger Barendse het over de flora van het militair Domein Hechtel.

In de namiddag is er een gevarieerd programma, met ondermeer een lezing over de terugkeer van de Waterlobelia in Limburg, door Jo Packet.

Voor meer info en inschrijven kan je terecht op de site van Likona.

<http://www.limburg.be/Limburg/Natuurcentrum-Biodiversiteit/LIKONA>

BRAKONA Contactdag

Op zaterdag 1 februari 2014 organiseert de Vlaams-Brabantse Koepel voor Natuurstudie de 15e editie van de Brakona contactdag. Ben je een enthousiast natuurliefhebber en begeistert door natuurstudie? Dan is deze dag vast iets voor jou! Natuurstudievrijwilligers brengen een gevarieerd aanbod aan presentaties over het reilen en zeilen van de natuurstudiewereld in de provincie Vlaams-Brabant. Je komt er meer te weten over de verspreiding van de Knautiabij, de ideale trektelomstandigheden, de impact van kleine landschapselementen op nachtvlinders, de oprichting van de nieuwe Steenuilenwerkgroep en zoveel meer. Nobby Thijs & Bert Derveaux belichten de flora en waterleven in en om Lubbeekse bronnen.

Inschrijven voor deze dag kan je via www.brakona.be of brakona@natuurpunt.be. Je inschrijving is geldig na storting van 5 EUR (incl. broodjes en koffie) op rekeningnummer 230-0524745-92 uiterlijk 26 januari 2014 met vermelding van je naam en 'Brakona contactdag 2014'.

Wie meer wil lezen over de projecten die in 2012 werden gerealiseerd in Vlaams-Brabant kan alvast beginnen lezen in het **Brakona jaarboek 2012**, dat gratis te downloaden is op www.brakona.be.

- Kluysbos: Bijen- en wespenweelde op 2,5 ha
- Graslandpaddenstoelen in West-Brabant
- Prioritaire provinciale plantensoorten
- Doornsprinkhanen in het Bos van Aa
- Vleermuizen in bos en park
- 5 voor 12 voor de Vroedmeesterpad

ANKONA ontmoetingsdag

Op *zaterdag 8 februari* staat de 17^{de} ANKONA ontmoetingsdag op het programma. Deze dag gaat door op de UA – Campus Groenenborger. Zoals gewoonlijk is het programma zeer gevarieerd. In de serie parallel workshops zijn verschillende voordrachten gepland over natuurbeheer en abiotiek. Daarbij komt herstel van de vegetatie ongetwijfeld aan bod, met name in de Langdonken (Piet De Becker en Lon Lommaert, INBO) en in Landschap De Liereman en het Vrieselhof (Jan Mertens en Stefanie Schelfhout, UGent). In de namiddag gaan Herman Stieperaere en Dirk De Beer (VWBL) dieper in op ‘Waardebepaling van hoogveenrelicten in de provincie Antwerpen’. De dag wordt afgesloten met lezingen over invasieve soorten, met ondermeer een voorstelling van het Vlaams meldpunt ‘invasieve exoten’ door Tim Adriaens (INBO).

Deelname aan deze 17de ANKONA ontmoetingsdag is gratis, maar vooraf inschrijven is verplicht (en kan tot 1 februari 2014). Voor zij die gebruik wensen te maken van de kinderopvang (7 tot en met 12 jaar): graag inschrijven voor 20 januari 2014. Inschrijven doe je bij voorkeur via het elektronisch inschrijvingsformulier. Wie niet online wil inschrijven, kan een inschrijvingsformulier opvragen bij het ANKONA-secretariaat (T 03 240 57 28, Peggy Beers (ma/di/don)) en het ingevuld terugsturen naar volgend adres: Provincie Antwerpen, dienst Duurzaam Milieu- en Natuurbeleid (ANKONA), K. Elisabethlei 22, 2018 Antwerpen.

Meer info op http://www.provant.be/binaries/Ankona_uitnodiging_Digitaal_tcm7-183096.pdf

Algemene vergadering FLO.WER

Zondag 23 februari gaat de Algemene Vergadering van Flo.Wer vzw in het Van Heurck-auditorium van de Nationale Plantentuin te Meise, Nieuwelaan 38. Naar gewoonte zal het administratief deel heel kort zijn en het wordt vervolgd door een programma met sprekers over gevarieerde floristische thema's.

- Maud Raman: Florasamenstelling en abiotische karakterisatie van Natura 2000 habitats
- Luc De Keersmaecker: Herkolonisatie van bosplanten op beboste landbouwgebieden

- Wouter Van Landuyt: Hocus, pocus, verspreidingskaart: modelleren van verspreidingskaarten op basis van een beperkte set streeplijsten van na 2000
- Daniel De Wit: Verslag van een floristische reis naar de Brenne

Binnenkort meer info op www.plantenwerkgroepen.be

West-Vlaamse Natuurstudiedag

Op *zaterdag 1 maart* is de West-Vlaamse Natuurstudiedag opnieuw de boeiendste infodag rond natuur in West-Vlaanderen. Het thema dit jaar is “**Prikkelende natuur...**”, in alle betekenissen. Er staan ondermeer distels op het programma.

Zowel leken als natuurkenners kunnen er kennismaken met natuuronderzoek, West-Vlaamse natuurverenigingen en zelfs met onze overheden. Er zijn heel wat interessante infostands en ook de uitgebreide boekenstand van Natuurpunt is stevast op post!

Inschrijven (5 EUR of voor studenten: 2 EUR) gebeurt bij voorkeur via de website. http://www.wmfkoepel.be/natuurstudiedag/nsd_inschrijven.html

Vlaamse mycologendag 15 maart 2014

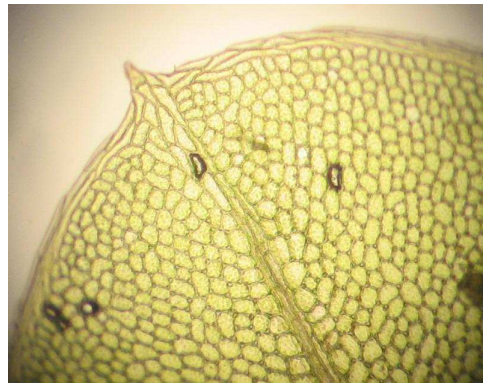
Op 15 maart 2014 zal in Gent de 23^e Vlaamse Mycologendag doorgaan, georganiseerd door de OVMW in samenwerking met de Onderzoeksgroep Mycologie van de Universiteit Gent, K.L. Ledeganckstraat 35 (ingang via de Plantentuin).

De presentaties beginnen om 10.00 uur. Vanaf 9.30 uur zal er koffie te verkrijgen zijn. Iedereen is van harte welkom!

Meer info binnenkort op www.kvmv.be



MOSSEN & LICHENEN



Werking Mossen en Lichenen

Artikels & info

Roosmarijn Steeman (015/29.72.22) – Natuurpunt Studie
Coxiestraat 11, 2800 Mechelen

Educatie

Hans Vermeulen (014/47.29.50) – Natuurpunt Educatie
Graatakker 11, 2300 Turnhout

Werkgroepen Natuurpunt

Planten-, mossen- en zwammenwerkgroep Schijnvallei.

Wekelijkse excursies met inventarisaties van natuurgebieden in de regio. Meer info bij colybia@telenet.be of naar info@schijnvallei.be. Je kan ook bellen voor informatie naar het secretariaat van Natuurpunt Schijnvallei op nummer 03 354 55 06.

Mossen – en lichenenwerkgroep de Haarmutsjes

We zijn geen "specialisten" maar een groep enthousiastelingen die met vallen en opstaan en onder het motto (zoals een lid van de werkgroep het mooi formuleerde) "al doende leert men" zich in de materie willen verdiepen. De werkgroep is actief in het Scheldeland en Waasland.
Meer info: Lou Roelandt lou.roelandt@skynet.be

Vlaamse Werkgroep Bryologie en Lichenologie (VWBL)

De werkgroep heeft tot doel om de studie van de Bryologie en Lichenologie in Vlaanderen te bevorderen. Als voornaamste activiteit worden excursies in België en in het buitenland gehouden waarop de flora van de bryofyten (bladmossen, levermossen en hauwmossen) en van de lichenen (korstmossen) wordt geïnventariseerd en bestudeerd. Er worden ook determinatiedagen ingericht.

Meer info: <http://www.plantenwerkgroep.be/?view=25>

Verslag van de najaarsactiviteiten 2013

Dirk De Beer, Dries Van den Broeck, Herman Stieperaere

Weekend Monthermé (Dep. des Ardennes), Frankrijk – 30 augustus tot 1 september

Vrijdagmorgen 30 augustus verzamelden zeventien deelnemers op de smalle parking bij de camping van Monthermé (zes lichenologen, acht bryologen; Freddy Vermeulen en Klaas van Dort en zijn vriendin verdeelden hun tijd over de twee groepen). De meesten hadden elkaar al begroet op de ruime parking voor de supermarkt, dat werd dan ook de afspraakplaats voor de rest van het weekend.

De hele dag besteedden wij aan de rotsen en oude leisteengroeven van les 4 Fils Aymon (Bogny-sur-Meuse). Al begin 20^e eeuw werden hier de groeven stilgelegd om het landschap te beschermen. Hierdoor zijn de meeste groeven nu sterk overgroeid en zeer mosrijk. Het begin, aan de rotsen bij het monument voor de vier Heemskinderen, was al erg goed: Glad hondstandmos (*Cynodontium bruntonii*), Spits rotsspleetmos (*Rhabdoweisia fugax*), Duintrapmos (*Lophozia excisa*), Groot gootmos (*Tritomaria quinquedentata*), Glanzend tandmos (*Barbilophozia barbata*) en tientallen andere soorten. Daarna werd langs de drie andere rotspunten van de 4 Fils Aymon, koers gezet naar enkele oude groeven in het bos. Onderweg werd op een rotsrichel gepicknickt. Langs het pad trok Gedrongen schoffelmoss (*Scapania compacta*) de aandacht. Op een steile, beschaduwde oude wand boven de groeve toonde André Sotiaux ons Gedoornd schoffelmoss (*Scapania gracilis*) op de enige gekende groeiplaats in de Ardennen die hij jaren geleden ontdekte. Tot verbazing van André vond Dirk hier ook nog Kielmoss (*Anastrophyllum minutum*), nieuw voor het gebied. Beneden de helling trokken wij de groeve in. De overvloedige mosvegetaties leverden vooral gewone soorten op: veel Gewoon thujamos (*Thuidium tamariscinum*), Fraai veenmos (*Sphagnum fallax*) en Gewimperd veenmos (*Sphagnum fimbriatum*) met als uitschieters Krulbladmos (*Nowellia curvifolia*), Bosschoffelmoss (*Scapania nemorea*) en Groot zweepmos (*Bazzania trilobata*).

Ook de lichenologen die in de namiddag de andere zijde van de site van Les 4 Fils Aymon bekeken met rots, hei en bos kwamen tevreden toe. 's Avonds aten we allen samen en dronken een goed glas wijn, een waardig einde van een fraaie dag.

Zaterdag 31 augustus reden de bryologen naar Les Hauts Buttés, een gehucht van Monthermé en bezochten het grote veengebied daar vlakbij. Met Europees geld zijn er recent stukken geplagd en begrazingsrasters geplaatst en door het weghalen van veel struiken is het gebied weer heel open. In de rand van het veen groeide Kussentjesveenmos (*Sphagnum compactum*) met in het ondiepere veen ernaast Stijf veenmos (*Sphagnum capillifolium*), Waterveenmos (*Sphagnum cuspidatum*) en Wrattig veenmos (*Sphagnum papillosum*). Dieper in het veen groeide massaal over grote oppervlakten Hoogveenveenmos (*Sphagnum magellanicum*) met Rood veenmos (*Sphagnum rubellum*), Fraai veenmos (*Sphagnum fallax*), Rood viltmos (*Aulacomnium palustre*) en Veenhaarmoss (*Polytrichum strictum*). In de rand van bulten en pollen groeiden levermosjes zoals Glanzend maanmos

(*Cephalozia connivens*), Fijn draadmos (*Cephaloziella elachista*), Grof draadmos (*Cephaloziella hampeana*) en veel Moerasbuidelmos (*Calypogeia fissa*), soms erg kleine planten die aan Veenbuidelmos (*C. sphagnicola*) deden denken. Met veel Veenbes (*Oxycoccus palustris*) en Eenarig wollegras (*Eriophorum vaginatum*) een goed ontwikkelde hoogveenvegetatie. Voor de afzink naar de beek was er helaas geen tijd meer. Maar naar de rand van het gebied toe, kwam in de depressies steeds meer Waterdrieblad (*Menyanthes trifoliata*) voor met op de laagste, rijkste plekken ook veel Blauwe knoop (*Succisa pratensis*). Het loonde de moeite om in dit doorstroomveen het algemene Fraai veenmos (*Sphagnum fallax*) nog eens in te zamelen: het betrof inderdaad de lookalike, het meer minerotrafente Slank veenmos (*Sphagnum flexuosum*).

Na een lange rit aten we de middagboterhammen in Thilay, langs de Semois, waar kajakkers worstelden met de lage waterstanden. Na dit intermezzo bekeken we de vallei van de Ruisseau de la Gire. Jammer genoeg was het pad enige jaren geleden verhard: André had er destijds heel veel pioniersoorten gevonden. Toch werden nog gewoon Broedpeerms (*Pohlia annotina*), Leemklauwtjesmos (*Calliergonella lindbergii*), Gestekeld goudkorrelmos (*Fossombronia wondrackzekii*) en Rood draadmos (*Cephaloziella rubella*) gevonden. In een gruisvegetatie groeide een laag, blauwgroen haarmos: Grote viltmuts (*Pogonatum urnigerum*). De rest van de vallei bleek behoorlijk soortenrijk, een gevolg van de complexe geologie.



Waar staan die lichenen? De lichenologen hadden een zware, maar interessante excursiedag in de vallei van de Lyre. Hier zien we ze in actie op een rotspuin in de vallei van de Lyre bij de camping in Monthermé (foto: Daniel De Wit)

Er komen zowel iets kalkrijkere lagen met Geveerd diknerfmos (*Palustriella commutata*) voor als uitgesproken zure gesteenten met Kwelstaartjesmos (*Philonotis fontana*), Bosveenmos

(*Sphagnum quinquefarium*) en Beekveermos (*Hycomium armoricum*). Leuke soorten waren verder onder andere Gewoon appelmos (*Bartramia pomiformis*) en als klap op de vuurpijl een forse, rijk kapselende pluk Lichtmos (*Schistostega pennata*).

De dag werd afgerond met een korte stop in Tournaveaux waar we op een grotendeels met bramen overgroeide rots Bros varentjesmos (*Plagiochila spinulosa*) konden bewonderen.

Zondag 1 september trokken bryologen en lichenologen samen naar de anciennes carrières des Cerceaux in Monthermé. Het pad was plaatselijk erg drassig, hier werden zowel Fraai veenmos (*Sphagnum fallax*) als Slank veenmos (*Sphagnum flexuosum*) en Gewoon veenmos (*Sphagnum palustre*) gevonden. In enkele rotsspleten groeide Broedkelkje (*Gymnocolea inflata*) met Nerflevermos (*Diplophyllum albicans*) en Steil tandmos (*Barbilophozia attenuata*). Op de rotsblokken en steile groevewanden groeiden typische rotssorten: Bergmuisjesmos (*Grimmia montana*), Generfd hunebedmos (*Andreaea rothii*), Spits rotsspleetmos (*Rhabdoweisia fugax*), Glad hondstandmos (*Cynodontium bruntonii*) en Zeeftandmos (*Coscinodon cribrosus*) dat massaal op de oude groevewanden stond.



De lichenologen in les Anciennes carrières des Cerceaux, Monthermé (foto: Daniel De Wit)

Op weg naar de auto's volgden we nog de ruisseau de la Lyre. langs de beeks stonden een aantal soorten van rotsige oevers: Gewoon vetkelkje (*Marsupella emarginata*), Beekvleugelmoss (*Nardia compressa*), Beekschoffelmoss (*Scapania undulata*), Beekveermoss (*Hycomium armoricum*), Oeverbisschopsmuts (*Racomitrium aciculare*) en Schemermoss (*Heterocladium heteropterum*). In het sparrenbos groeide in een venige depressie heel veel

Glansmos (*Hookeria lucens*), in de Ardennen niet zo'n zeldzame soort, maar altijd leuk om te zien: een goede afsluiter.

Snepkensvijver, Lichtaart (Antwerpen) - 28 september 2013

Niet minder dan 13 deelnemers daagden op voor de eerste excursie na de zomerstop. Het was dan ook een hele heksentoer om de lange autokolonne van de kerk van Lichtaart (de afspraakplaats) naar de ingang van het reservaat te loodsen.

Een kleine Amblystegiaceae, dominant aanwezig in het gagelstruweel aan de noordzijde leverde dadelijk al veel voer tot discussie. Na microscopische controle thuis raakten we het eens dat dit Puntsikkelmos (*Warnstorfia pseudostraminea*) moet zijn, een soort die wat het midden houdt tussen Vensikkelmos (*W. fluitans*) en Sliertmos (*Straminergon stramineum*).

De natte heide leverde aanvankelijk weinig op, enkel een pluk Glanzend veenmos (*Sphagnum subnitens*) kon ons boeien en IJl stompmos (*Cladopodiella fluitans*) bleek het enige levermos te zijn. Verderop vonden we gelukkig heel veel Elzenmos (*Pallavicinia lyellii*) op de voet van pijpenstrootjesbulten. Aan de oostelijke oever waren de veenmossen veel rijker vertegenwoordigd, al vonden we enkel Waterveenmos (*Sphagnum cuspidatum*) en Dof veenmos (*S. majus*). Die laatste was wel een verrassing, deze soort lijkt dan toch een pak algemener dan wat we vroeger dachten. Maar dat geen sprietje Fraai veenmos (*S. fallax*) werd gevonden is bijna niet te geloven.

Herman vond uiteindelijk nog Bosspinragmos (*Kurzia sylvatica*) aan de zuidoostoever.

Excursie naar het Groot-Schietveld, Brecht (Antwerpen) – 28 september

In het kader van het atlasproject lichenen provincie Antwerpen werden op 28 september 2013 twee km-hokken van het Groot Schietveld bekeken en enkele esdoorns langsheen de er vlakbij gelegen Brechtsebaan (km-hokken B5.41.12 en B5.41.13). Het weer was uitzonderlijk en met zes deelnemers en 97 aangetroffen soorten kan dit een geslaagde excursie genoemd worden. Er werden ook enkele bijzonderheden gevonden. Op de betonmuur van één van de schietstanden troffen we overvloedig Rode kalksteenkorst (*Protoblastenia rupestris*) aan alsook Ruïnekorst (*Clauzadea monticola*). De eerste is niet met een andere soort te verwarren, de tweede lijkt zeer sterk op Steenpurperschaaltje (*Lecidella stigmatea*). Macroscopisch zit het verschil in de kleur van de apotheciën. Bij Steenpurperschaaltje (*L. stigmatea*) is de schijf zwart alsook de rand, bij Ruïnekorst (*C. monticola*) is de rand zwart maar de schijf bruin. Microscopisch kenmerkt de eerste zich door de afwezigheid van bruine pigmenten in de vruchtlichamen, terwijl deze bij de laatste wel aanwezig zijn. Op de laanbomen werd een *Parmelia* (Schildmos) gevonden die nooit eerder uit Vlaanderen was opgegeven. Deze vondst wordt binnenkort gepubliceerd in Dumortiera.

De excursie van de VWBL naar de bovenloop van de Zwarte beek in het militair domein Kamp Beverlo, Hechtel (Limburg) - 19 oktober

Droog en warm weer, (toch voor oktober) vijftien enthousiaste deelnemers die genoten van een uniek landschap, koffie, wafels, bier, peren en ... mooie (korst)mossen. Meer moet dat niet zijn.

De excursie kwam aanvankelijk moeilijk op gang, omdat de organisatoren – op vraag van de militairen – de hele groep wilden samen houden. Alom tevredenheid bij de lichenologen die zich in het heidegebied Achter de Witte Bergen te goed konden doen aan allerlei *Cladonia*-spul, met als bijzonderste soorten Wrattig bekermos (*Cladonia monomorpha*) en Hamerblaadje (*Cladonia strepsilis*).

Maar de acht bryologen morden, zij bleven vruchteloos zoeken naar een mooi stuk natte heide. Tegen het middaguur, toen de magen al begonnen te knorren, vonden zij eindelijk hun paradijsje: een kruispunt van zandwegen waar de tanks af en toe de bodem losploegen. Dit leverde heel wat leuke dingen op als Speldenknopmos (*Micromitrium tenerum*), Grof goudkorrelmos (*Fossombronia foveolata*), Hol moerasvorkje (*Riccardia incurvata*), Bolletjespeermos (*Pohlia bulbifera*) en fertiel Lichtrandmos (*Jungermannia gracillima*). De mensen van Natuurpunt waren verbijsterd bij zoveel belangstelling voor zo'n verwoest stuk.



Koffie, wafels, bier, peren en ... goed gezelschap, meer moet dat niet zijn (foto: Dries Van den Broeck)

Na de middag bezochten de ondertussen sterk uitgedunde bryologen een mooi doorstroomveen grenzend aan de Zwarte Beek met interessante veenmossen als Glanzend veenmos (*Sphagnum subnitens*), Slank veenmos (*S. flexuosum*) en zelfs moerasveenmos (*S. subsecundum*).

Op de weg daar naartoe stonden in de wegberm nog twee metaalminnaars: Draadjespeermos (*Pohlia flexuosa*) en Kleigreppelmos (*Dicranella varia*).

De lichenologen bekeken eerst houten weidepaaltjes en vervolgens bomen langsheen de Zwarte beek. Op de weidepaaltjes vonden zij onder meer Avocadomos (*Parmeliopsis ambigua*), Purper gewemos (*Pseudevernia furfuracea*) en Baardmos (*Usnea* sp.). Op de bomen langsheen de beek was de meest bijzondere soort Geel schorssteeltje (*Chaenotheca chrysocephala*). Daarnaast konden ze genieten van een exemplaar van Grofgebogen schildmos (*Hypotrachyna afrorevoluta*) met apotheciën.

Lozerbos, Kruishoutem (Oost-Vlaanderen) - 9 November

Deze excursie, in samenwerking met de werkgroep De Haarmutsjes, kon niet doorgaan door het verblijf van Dries in het buitenland en werd in samenspraak met de lokale werkgroep en de afdeling afgelast. Hierover werd door ons niet goed gecommuniceerd waarvoor wij ons wensen te verontschuldigen.

Dankwoord

Bernadette en Alain Mora uit Monthermé, hadden de excursies tijdens het weekend voorbeeldig voorbereid in samenspraak met André Sotiaux en Jean-Pierre Duvivier: un grand merci à nos amis. Er was geen tijd om alle lichenen te determineren én een verslag te schrijven terwijl Dries zijn studiereis naar Congo voorbereidde, Daniel De Wit bezorgde gelukkig enkele foto's van de lichenenexcursies. Het ANB gaf toestemming om het militair domein Groot-Schietveld te mogen bezoeken. Wij danken ook Theo Geuens en Willy Cosyns van Natuurpunt Hechtel-Eksel voor de vlekkeloze organisatie van de excursie naar het Kamp van Beverlo.

Muscillanea, tijdschrift van de VWBL

In *Muscillanea* 33, dat in december verscheen, schreef Dries Van de Broeck een verslag over een excursie naar de Most in Balen (27 april 2013). Het kostte wat moeite om het afspraakpunt te vinden, maar uiteindelijk konden de zeven deelnemers in de Eksterheide onder andere Ezelspootje (*Cladonia zopfii*), Open heidestaartje (*C. crispata*) en Stuifzandkorrelloof (*Sterocaulon condensatum*) bewonderen. In de namiddag bleken de bomen langs de Brede Dam een zeer rijke acidofiele korstmosflora te hebben. Een *Usnea* kon helaas niet tot op de soort gedetermineerd worden. De lichenologen keren zeker nog eens terug.

De lichenologie wordt afgerond met een tweede verslag van Dries over de excursie naar de Kalmthoutse Heide (9 maart 2013). Zeven deelnemers trotseerden het gure weer. Zij werden in de heide vergast op 11 *Cladonia*'s. Een jonge eikenaanplant was rijk aan neutro- en nitrofyten, met als belangrijkste vondst veel Trompeltakmos (*Ramalina fastigiata*), eenmaal zelfs met apotheciën. Deze soort is in uitbreiding en is nieuw voor het Kempens district. De 62 soorten geven zeker geen volledig beeld van de lichenenflora van de Kalmthoutse Heide: het weer zat niet echt mee.

Het verslag van de mossen van de Gulke Putten, een fragment van het oude Bulskampveld, laat Herman Stieperaere voorafgaan door een inleiding over het Zandig Houtlandcuesta-district. Zeker het oude kerngedeelte van dit Natuurpuntgebied is bryologisch goed onderzocht. De VWBL ging hier drie keer op stap: in 1980, 1985 en 2012 en het werd in de winter 1998-99 grondig geïnventariseerd. In totaal zijn hier op 16 ha 130 soorten gevonden, waarvan 24 levermossen. Hierbij zijn de soorten van natte heide, met o.a. Glanzend maanmos (*Cephalozia connivens*), Dicht stompmos (*Cladopodiella francisci*), Gewoon spinragmos (*Kurzia pauciflora*), Stijf veenmos (*Sphagnum capillifolium*) en Wrattig veenmos (*Sphagnum papillosum*), en de begroeiingen met kalksoorten op oud beton in het hakhout, o.a. Gerimpeld kronkelbladmos (*Tortella tortuosa*), Groot touwtjesmos (*Anomodon viticulosus*) en Struikmos (*Thamnobryum alopecurum*). Maar ook pioniersmilieus zijn er erg belangrijk. De volledigheid van de inventarisatie, indicatiewaarden en relevantie voor het beheer worden uitvoerig besproken. De laatste 15 jaar is het reservaat uitgebreid met meer dan 100 ha: er is dringend nood aan bijkomende inventarisaties.

Daarna worden twee nomenclatorische kluwens besproken. Dirk de Beer gaat in op de problemen rond Duinsterretje en Daksterretje (*Syntrichia ruralis* var. *ruralis*). Wie kan hem Daksterretje tonen? Dirk en Herman Stieperaere wijzen op de problemen rond Gewoon haarmos (*Polytrichum commune* s.l.). De beknopte mosflora en de checklist van de mossen van België verschillen grondig over wat met die naam bedoeld wordt. Zij raden aan om steeds te vermelden of het om *P. perigoniale* (*P. commune* in België) of *P. uliginosum* gaat (*P. commune* var. *commune* van de Beknopte mosflora).

Dirk de Beer en Dries Van den Broeck geven een overzicht van de mossen van Haasop in de Waaslandhaven (Beveren). Voor mossen zijn deze opgespoten gebieden met een afwisseling van kustvegetaties (nu verdwenen), open, droge zandvlakten, berken- en wilgenbosjes en duinpanachtige vegetaties zeer rijk. Er werden al 16 levermossen en 114 bladmossen gevonden. Tijdens de VWBL-excursie van 25 mei 2013 werden hiervan als belangrijkste soorten o. a. Bol gladkelkje (*Leiocolea badensis*), Vierkantsmos (*Preissia quadrata*), Groot vedermos (*Fissidens adianthoides*), Goudsikkelmos (*Drepanocladus polygamus*), Sterrengoudmos (*Campylium stellatum*) en Groot klokhoejde (*Encalypta streptocarpa*) gezien. Wat nog rest van de wilgenbossen was te sterk dichtgegroeid: met alleen Stompe haarmuts (*Orthotrichum obtusifolius*) als vermeldenswaardige soort. De lichenologen kwamen tot een totaal van 75 taxa, uitzonderlijk rijk voor een enkel gebied. Nochtans was de grondflora niet erg gevarieerd, en de boomsoorten waren niet erg geschikt voor epifyten. Maar op de houten paaltjes van de afsluitingen, de toegangspoorten en balken groeide een zeer gevarieerde korstmosflora met veel zuurminnende soorten, waaronder de in Vlaanderen zeer zeldzame *Platismia glauca*.

Dirk De Beer brengt vervolgens verslag uit over het mossengedeelte van twee herfstweekends in het Groothertogdom Luxemburg. Deze weekends, georganiseerd door de Vlaamse en Luxemburgse lichenologen, gingen door in samenwerking met de Nederlandse vrienden van de BLWG. Tijdens het weekend van 2 tot 3 september 2011 werd het Ardens gedeelte van het Groothertogdom bezocht in de omgeving van Wiltz. Tijdens dit weekend werden twee nieuwe soorten voor het Groot Hertogdom gevonden: Oermos (*Archidium alternifolium*) en Kalkroestvoetje (*Bryoerythrophyllum ferruginascens*). Het weekend van 7-9 september

ging door bij Esch-sur-Alzette, midden in het ijzerertsbekken en de staalindustrie. Dit bleek heel erg mee te vallen. De Vlaamse aanpak, zonder grondige voorbereiding, kreeg wat kritiek van de Nederlandse collega's. Ten onrechte, want er werden niet minder dan 47 levermossen en 206 bladmossen genoteerd.

Tenslotte geven Dirk De Beer, Joost Reyniers en Herman Stieperaere nog een bondig overzicht van enkele nieuwe en/of merkwaardige vondsten voor Vlaanderen, nl. Rivierdubbeltandmos (*Didymodon nicholsonii*), een goudmos nog zonder Nederlandse naam (*Fossombronia caespitiformis* subsp. *multispira*), Kalktrapmos (*Lophozia perssonii*), Gerimpeld platmos (*Neckera crispa*), Getande haarmuts (*Orthotrichum scanicum*), Schermlevermos (*Reboulia hemisphaerica*) en Viltig kronkelbladmos (*Tortella inclinata*).

Op **zaterdag 18 januari** gaat om 10u de Algemene vergadering van de VWBL van start. Deze gaat door in het Van Heurck-auditorium van de Nationale Plantentuin te Meise, Nieuwelaan 38.

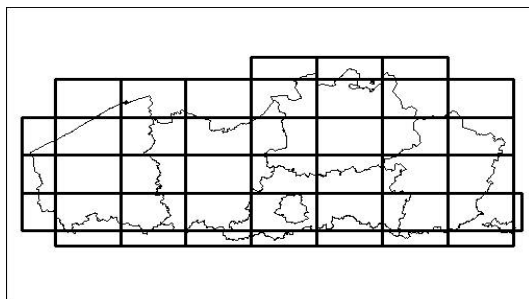
Wie lid wil worden van de werkgroep kan 10 euro storten op:

IBAN BE19 7380 2519 9612 en BIC KREDBEBB.

738-0251996-12, VWBL-Dirk De Beer, Amerikalei 214, 2000 Antwerpen.

Wens je op de hoogte te blijven van activiteiten en nieuws, stuur dan een mail naar dries.vandenbroeck@telenet.be met vermelding van je naam, adres, e-mail en telefoon.

PLANTEN



Plantenwerking Natuurpunt

In het Vlaamse land zijn tientallen plantenwerkgroepen actief binnen Natuurpunt.

Zij organiseren jaarlijks talrijke excursies voor beginners tot gevorderden.

Veel plantenwerkgroepen gaan op "streeptocht". "Strepen" is inventariseren op kilometerschaal (via het 'IFBL-raster') met behulp van een streeplijst. De gegevens van deze streeptochten kunnen gebruikt worden in het kader van atlasprojecten.

Daarnaast spitsen de meeste werkgroepen zich toe op de studie en inventarisatie van natuurgebieden. Een aantal werkgroepen doen zelfs aan vegetatiekunde door vegetatie-opnames te maken van percelen (met de schaal van Tansley) en/of van permanente proefvlakken (met de schaal van Braun-Blaunquet). Iedereen kan zich bij een werkgroep aansluiten om deel te nemen en bij te leren.

Plantenwerkgroepen

Floristisch Onderzoek voor Natuurbehoud

<http://users.skynet.be/fon/>

Erik.Molenaar@skynet.be Fon-o-foon 0474/35.53.69



Nationale Werkgroep Botanie

André Van den Bergh

tel. 052/35.05.18

GSM 0472/68.83.35

<http://www.plantenwerkgroep.be/?view=6>

andrevandenbergh@yahoo.com

NWB

Regionale plantenwerkgroepen

Plantenwerkgroep Duinviooltje
Plantenwerkgroep Zuid-West-Vlaanderen
Plantenwerkgroep Meetjesland
Plantenwerkgroep Vlaamse Ardennen plus
Plantenwerkgroep Allium-Denderstreek
Plantenwerkgroep Zuid-West-Brabant
Plantenwerkgroep Oost-Brabant
Plantenwerkgroep Thalictrum
Plantenwerkgroep Meanderland
Plantenwerkgroep C6
Limburgse plantenwerkgroep
Plantenwerkgroep Voeren
Plantenwerkgroep Noord-Limburg *De slobkousjes*

Lokale plantenwerkgroepen

Plantenwerkgroep Brugge
Plantenwerkgroep Zomergem
Plantenwerkgroep Gent
Plantenwerkgroep Bovenschelde – *Oenanthe*
Plantenwerkgroep Scheldeland
Plantenwerkgroep Naturelaar – 's Heerenbosch
Plantenwerkgroep Klein-Brabant
Plantenwerkgroep Wielewaal (regio Lier)
Plantenwerkgroep Beneden-Dijle
Plantenwerkgroep Schijnvallei
Plantenwerkgroep Voorkempen
Plantenwerkgroep Landschap De Liereman
Plantenwerkgroep Zuidrand Antwerpen
Plantenwerkgroep Westland
Plantenwerkgroep Markvallei
Plantenwerkgroep Antwerpen Stad
Plantenwerkgroep Velp - Mene
Limburgs SAP-clubje *Samen Amusant op Pad*
Plantenwerkgroep Oude Spoorweg
Plantenwerkgroep Beernem
Plantenwerkgroep Gete - Velp
Plantenwerkgroep Haacht
Plantenwerkgroep Harelbeke –Deerlijk
Plantenwerkgroep INZICHT (Zedelgem – Torhout)
Plantenwerkgroep Natuurpunt Lanaken

Gelezen in Dumortiera 103

http://www.br.fgov.be/PUBLIC/GENERAL/GENERALNL/publicationsplanten_dumortieranl.php

Filip Verloove presenteert het resultaat van meer dan 10 jaar Cotoneasters (dwergmispels) in België bestuderen. In dit artikel komen 30 soorten aan bod (incl. de inheemse *C. integerrimus*). Een determinatiesleutel wordt gepresenteerd. De soorten die ingeburgerd zijn of geregeld ontsnappen worden uitgebreid besproken (ecologie, status in Europa, afkomst, determinatietips etc.). Annie Remacle gaat uitgebreid in op de Blaasvossenstaart (*Alopecurus rendlei*) in Belgisch Lotharingen. De kenmerken van de vindplaatsen (ca. 58 in ons land) worden besproken: de soort komt vooral voor in nabeweide hooilanden op carbonaatrijke mergel en klei. Recent gaat de soort duidelijk achteruit: op bijna 1/3^{de} van de vindplaatsen is ze verdwenen. Het merendeel van de vindplaatsen is beperkt in oppervlakte (<1ha) en dus kwetsbaar. De bedreigingen van deze in Wallonië wettelijk beschermde plant worden tenslotte aangehaald.

De ontdekking van een kleine populatie van Eenzijdig baardgras (*Nardurus maritimus*) in een militair domein in Nieuwpoort wordt besproken door Marc Leten. Het betreft hier een nieuwe soort voor Vlaanderen. Dries Van den Broeck bespreekt een nieuw korstmoss voor België: *Oxneria huculica*, dat tot het complex van de dooiermossen behoort en totnogtoe slechts op drie locaties in het Brusselse gevonden werd. Tenslotte wordt dit nummer van Dumortiera afgesloten met twee boekbesprekingen (Het leven van paddenstoelen en schimmels en Loofbomen in Nederland en Vlaanderen).

Gelezen in Gorteria 36 - 3

Dit nummer vangt aan met een bijdrage door Jacob Koopman, Frits van Beusekom e.a., getiteld '*Carex colchica* J. Gay: kilometervreter'. *Carex colchica*, net als *C. pseudobrizoides* lange tijd als synoniem beschouwd van *Carex arenaria*, wordt vandaag als een goede soort aanzien. Het artikel gaat in op de status en verschillen tussen de resp. zeldzame en zeer zeldzame *C. colchica* en *C. pseudobrizoides*. Aanleiding voor het artikel vormden een aantal recente vondsten van deze soort in Gelderland, Overijssel en Drenthe. Klaarblijkelijk is *C. colchica* op een reeks historische vindplaatsen nabij de Grote rivieren verdwenen (Nederlandse naam: Rivierduinzegge!), maar wordt ze de laatste jaren meer en meer opgemerkt in bermen van vooral grote wegen. De auteurs beargumenteren dat de soort zelfs vanuit de auto te inventariseren valt: de strokleurige bloeiwijze valt goed op en de soort groeit vaak in hoge dichtheden. Ook de vroege bloeitijd (eind april-begin mei) helpt bij het opsporen. De wellicht grootste Nederlandse populatie, de berm van de N34 nabij Koevorden, strekt zich uit over een strook van ca. 10 kilometer. Opvallend is dat de planten die vlakbij het wegdek groeien (wellicht onder invloed van strooizout) morfologisch verschillen van exemplaren die verder van het asfalt staan.

Verder wordt dit nummer grotendeels ingenomen door een tweetalig artikel over de fenotypische variatie en nomenclatuur van het Melkviooltje (*Viola stagnina*) door Kevin van

den Hof, Thomas Marcussen e.a.. Van die zeldzame soort (11 Nederlandse vindplaatsen) worden al lange tijd twee vormen uit Nederland beschreven: Veenmelkvioltje (var. *stagnina*) en het endemische Heidemelkvioltje (var. *lacteoides*). De status van beide soorten werd eerder al onderzocht op basis van DNA-fingerprinting technieken, wat leidde tot de conclusie dat beide vormen de status van variëteit moeten behouden. Het artikel in dit *Gorteria*-nummer onderbouwt deze visie op basis van drie elementen. Ten eerste werd de fenotypische plasticiteit van micromorfologische kenmerken geanalyseerd in een transplantatie-experiment; ten tweede werd aan de hand van kruisingsexperimenten aangetoond dat beide vormen intraspecifiek compatibel zijn en ten derde werd een chromosoomtelling uitgevoerd.

Gorteria is een Nederlandstalig floristisch tijdschrift dat is gewijd aan onderzoek aan de Nederlandse wilde flora.

Een abonnement op *Gorteria* kost € 27,50 per jaar. Het abonnementsgeld kan worden voldaan door dit bedrag over te schrijven op bankrekening nr. 56.61.76.254 t.n.v. Nationaal Herbarium Nederland, Leiden, onder vermelding van '**Gorteria**'.

Fon op stap in 2013 - verslagen

Vinger aan de pols in het Walenbos

zaterdag 22 juni

Vooraf

In 1995 bezocht het F.O.N. een deel van het Walenbos, gelegen in d5-56-24. Vandaag gaan we terug naar dezelfde plek, maar dan in de voorzomer, waar dankzij de gure lente nog redelijk wat voorjaarsbloeiers staan. Er mag veel veranderd zijn, want het is intussen in handen van het ANB, dat het elzenbroekbos en de graslanden er natuurlijk beheert. Het is ook een geologisch interessante vallei, want er zijn gradiënten in de zuurtegraad van de kwel. In de ondergrond bevinden zich, naast Diestiaan, ook Rupeliaan en daaronder een laag Brusseliaan. De bovenloop van de Motte loopt door zandige, glauconiethoudende klei. Vlaanderen is niet veel kalkmoeras rijk, en daarom is het Walenbos ook een erg belangrijke plaats, met een zaadbank waarin mogelijk allerlei 'fosfaatvlieders' uit hun sluimer kunnen gewekt worden.

Boswachter Frank Delbecque en Luc Vervoort gidsen ons door het gebied. De andere deelnemers zijn Geert Andries, Erik Molenaar (verslag, streeplijst, foto's, det achteraf), Elisabete Dias Da Costa, Kris Symons, Bram Cannaerts, Emiel Wagemans, Myriam Kumpen, Krista De Greef, Paul Nuyts en Vera Tetsch. Langs een veldweggetje kruisen we de nog piepkleine Motte. In de pas gemaaide wegberm staat hier en daar Karwijselie, maar het maaisel is niet afgevoerd. In de houtkant is Oosterse kornoelje aangeplant, waarvan de eerste uitzaaiingen al te zien zijn. Daarna kan het strepen beginnen.

Bespreking

Noordwest hoek

Voor in het bos staat er overal Bosorchis in bloei. In de boomlaag doen Zoete kers, Hazelaar, Wintereik en Es het goed. Al spoedig bereiken we een plek waar een populierenbos is opgeruimd en waar een fraai hooiland is ontstaan, met veel Veldrus, Grote ratelaar, Biezenknoppen en Bosorchis. Hier vonden wij in 1995 nog Maretak, maar nu staan andere bijzonderheden hier met massa's. Overal staat Bleke, Geelgroene en Blauwe zegge. Op meerdere plekken staan rozetten van Karwijselie. De vroegere bosflora is ook nog aanwezig, met Bosviooltje, Elzenzegge, Boszegge en Bosaardbei. Toch zijn ook hier enkele compleet onmogelijke soorten terecht gekomen. We vermelden de aanwezigheid van een vreemde schermbloemige, die al vrolijk staat te bloeien. Volgens de flora zou het om Karwijvarkenskervel gaan, een zeer zeldzame, continentale soort, die bekend is van de Maasvallei aan de Nederlandse grens. In het eerste hooiland staan er enkele tientallen. In het volgende hooiland vinden we nog Rietorchis met afwijkende kenmerken, alsof er Bosorchis is ingekruist. Hoe dieper we het bos ingaan, hoe oorspronkelijker en wilder het overkomt. Rode kornoelje staat er hier nog onvervalst bij, met de typische kleine bolle scherpjes en een hoogte die de helft is van wat we van Oostelijke kornoelje gewoon zijn.

In het derde hooiland is het nog veel natter en zijn er enkele slenkjes opengemaakt. Watermerk-ziekte zit hier vooral in Boswilg. Vooraan zien we al wat Stijve moerasweegbree in bloei, vergezeld van Egelboterbloem, Karwijselie, Moerasstruisgras, Ruw walstro en diverse vlotgrassen. Opnieuw zien we de hele reeks van zeggen passeren, nog aangevuld met kwelsoorten als Snavelzegge en Holpijp. Verder in een slootje vinden we Pilvaren, dat al sporuleert, iets verder vergezeld van Duizendknoopfonteinkruid en Schildereprijs. Een nieuwe verrassing is een jonge vestiging van Moerasvaren. Tussen een massa Stijve moerasweegbree zien we een ros Fonteinkruid in vrucht komen, dat we kunnen herkennen als Weegbreefonteinkruid. Er staan ook kleine vlekjes Vlottende bies in de kwellende slootjes, die op sommige plaatsen wel van een zwaar kussen uitgedroogde flap is voorzien. Al deze soorten zullen al wel bekend zijn van het Walenbos, maar het gaat hier telkens om nieuwe vestigingen die we ontdekken. Onze boswachter, die ons met een 'omtrekkende' beweging door het hooiland doet gaan, wordt haast omver gelopen door een ree, die door zijn benen door het hazenpad kiest. Als we terug gaan voor onze middagpauze zien we in de Motte (buiten hok) een jonge populatie Grote boterbloem, een gegarandeerde escape, want ze is in het brongebied nooit gesignaleerd.

Kwade Poel

We gaan na de middag naar de andere zijde van het hok, waar het klei aandeel opvallend is. Langs 'wildakkertjes' vol met onstreekbare onzin (lupine, reuzenmargriet, phacelia...) bereiken we een 'normaal' akkerland, waar we de bekende specialiteiten van de streek nog eens kunnen bekijken, zoals Dreps en Stinkende kamille. Terug in het bos kunnen we in het alluvium van de Motte al dadelijk Gulden boterbloem, Gevlekte aronskelk, Speenkruid, Bosgierstgras en Boskortsteel noteren. Deze laatste doet het bijzonder goed, zelfs zodanig dat we regelmatig twijfelen. Op sommige percelen is exotenbeheer uitgevoerd, o.a. tegen Gewone esdoorn. In de kapvlakte regenereert vooral Es, maar ook Veldiep en Wintereik. Het wordt soms zo donker onder de wolken dat we in het bos nauwelijks wat zien en met de flits op moeten fotograferen. Ook hier zijn enkele typische 'moderne' ziekten op bomen te zien,

zoals essenschade door Vals essenvlieskelkje en verwelkingen van Grauwe abeel en Hazelaar.



Duizendknoopfonteinkruid in bloei

Op een onvoorziene plek noteren we nog Eenbes, vrij spoedig gevolgd door Grote keverorchis, beide voorts regelmatig te zien. Tot slot passeren we een bekende plek met Gewone agrimonie en Bochtige klaver, die al begint te bloeien. Dan volgt de vondst van Zachte naaldvaren, niet geheel typisch met zijn roodbruine schubben, maar toch grotendeels 'zacht'. Grote dichte vegetaties met grote zeggen bedekken plaatselijk het natte bos en het springen over de rabatten weg en weer begint echt vermoeiend te worden. Op slootranden in het broekbos herkennen we Stijve zegge. Ook valt ons een mooie plek met Moerasbeemdgras op, dat met dichte pluimen schittert in het wisselvallig licht. Er worden nog foto's gemaakt van bloeiende waterviolier en dan verlaten we het bos. Als we de akkers weer bereiken vinden we nog een typische schraalland soort, n.l. Eekhoorngras, dat in tegenstelling tot het eveneens aanwezige Langbaardgras, bloeit met een mooie vrije pluim, volkomen los uit de bladschede. Iedereen kreeg hier de volle portie teken op het lijf, dus het is uitkijken geblazen bij het avondtoilet!

Slot

Helaas kon niet het hele hok gebiedsdekkend worden afgezocht, maar dat is altijd zo. Op onze lijst staan zo'n 260 soorten, en we hebben bewust alleen nota's genomen in de perimeter van het Walenbos. Op de Rode Lijst staan Grote ratelaar en Pilvaren in de categorie "Kwetsbaar", evenals de Grote pimperl, die we hier als escape hebben gezien. Wintereik, Tormentil, Goudhaver, Groot streepzaad en Gewone agrimonie zijn "Achteruitgaand". Bochtige klaver, Rietorchis, Moerasvaren, Stinkende kamille, Moerasweegbree, Zachte naaldvaren en Welriekende agrimonie zijn "Zeldzaam". Bosorchis is onvoldoende gekend en in de categorie bedreigd zien we Weegbreefonteinkruid. (De omstreden Karwijvarkenskervel is met verdwijning bedreigd.) We hebben in het bos alleszins

veel minder exoten en escapes gezien dan gewoonlijk in dergelijke biotopen, maar het leidt geen twijfel dat een kritisch beheer hiervoor verantwoordelijk is. Eenbes en Keveorchis staan werkelijk overal verspreid in dat gebied, weinig exemplaren bij mekaar, maar veel in totaal. Dit is het zo begeerde 'fijnkorrelige patroon' wat wijst op optimaal habitat en gerijpte vegetaties. Wie de lijsten van de 19de eeuwse floristen onder ogen heeft gehad betreffende het Walenbos, weet natuurlijk dat we nog zeer ver van huis zijn, en dat de waarden uit het verleden wellicht nooit zullen bereikt worden.

Wat betreft voorkomen van Bochtige klaver in het gebied is er al een vermelding door E.H. Ghysebrechts in het Bulletin de société Royale de Botanique de Belgique uit 1900: 'ce trèfle n'est pas rare dans le bois et aux bords des chemins à Thielt-Notre-Dame, Houwaert et Winghe St. Georges'. Dus toewijzing van veel planten aan 'de kalkstreek' zoals we nu plegen te doen ging in het verleden niet altijd zo maar op. Hetzelfde was het geval voor het Weegbreefonteinkruid, door dezelfde Ghysebrechts aangetroffen in het Walenbos in die tijd, waarvan daarna Leo V.H. in een overzichtsartikel van de soort in *Dumortiera* schreef dat het wel een vergissing zal geweest zijn. Tot dat bij intensief zoeken in kuilen van ontwortelde bomen en daarna bij ruimen van grachtjes de deskundigheid van Ghysebrechts door de plant zelf onomstotelijk werd bewezen! Ook door Ghysebrechts beschreven kranswieren zijn toen terug voor Vlaanderen herontdekt.

Met het FON in het oude Gent

zaterdag 29 juni

Vooraf

Voor vandaag staat een aantrekkelijk menu op de streeplijst: het oude centrum van Gent telt immers tal van achterstraatjes en oude kaaien. We vertrekken van aan het Station Dampoort naar ons hok d3-12-43. In ons gezelschap tellen we Vera Tetsch, Hugo Lerno, Bart Mortier, Nico Wysmantel, Erik Molenaar (foto's, verslag) en Henk Coudenys (gids), de initiatiefnemer van deze excursie. We beginnen te strepen in de Wolfstraat, op een boogscheut van de Vrijdagmarkt en wagen ons eerst in een op dit uur nog relatief rustig gedeelte van het toeristische centrum.

Bespreking

In een van de eerste straatjes zien we al Kransmuur, een soort die al vrij lang in Gent aanwezig is. Pluimes verwildert van uit de nabijgelegen aanplant in de zijstraatjes. Langs de Achterleie, waar het trouwens rijk is aan Brede eikvaren, kunnen we langs zijstraatjes naar de oever. Daar vinden we iets wat op Goudbes lijkt, maar vermoedelijk gaat het om Tomatillo (*Physalis ixocarpa*), want er is een wigvormige bladafloop en geen hartvormige. In de zelfde steeg groeit een jonge schermbloemige die misschien de kortharige Kleine bevernel is, maar later blijkt dat het wegens de te lange haartjes Wilde peen is. Een volgende hersenbreker is een solitaire, forse *Urtica* met dubbel gezaagde bladrand. Het gaat echter niet om *Urtica membranacea*, maar inderdaad om Kleine brandnetel. We volgen het water tot in de zuidrand van het hok, waar we o.a. Vijg op de waterlijn zien groeien. De muren met noordexpositie zijn tot hoog begroeid met vochtminnaars zoals Ruwe smele, Boswilg, Blauw glikkruid en Zwart tandzaad. In het water komt Gele plomp en Grote egelskop voor, mogelijk eveneens verwilderingen van 'drijvende tuinen'. Ter hoogte van het Sluizeken onderzoeken

we een berm die vol staat met 'uitdovende' floravervalsingen, gaande van Bolderik tot Duizendschoon. Op weg naar ons middagmaal zien we nog Vijg, pril en vers in een rioolputje.

Na de middag verlaten we het toeristische gedeelte van ons hok. Onze lijst is intussen al flink gevuld, als we de Molenaarsstraat bereiken. Hier vinden we een aantal halofyten bij elkaar, o.m. Zilte schijnspurrie en Hertshoornweegbree. Verderop kicken we Smal beemdgras. Langs de huizen van deze bontgekleurde buurt vinden we een massa Kransmuur, maar ook



enkele merkwaardige escapes zoals Ballonklokje en Juffertje-in-het-groen. In de buurt van het nieuw gerechtsgebouw staat een strook ongemaaide berm, waarin we een hele boel uiterst zeldzame soorten bijeen zien. Grote brunel, Ruige leeuwentand, Sikkelklaver, Blaassilene, ... te gek om los te lopen. En om gauw verderop te gaan kijken.

Langs de Sint Antoniuskaai doen we wel enkele 'echte' vondsten. Grote engelwortel, Smalle ijzervaren, Plat beemdgras, Gele helmbloem, Fuut (op het water) en grote populaties Mannetjesvaren, Muurleeuwenbek, Klein glaskruid en tenslotte Schubvaren (foto boven). (Blijkbaar hebben we de oorspronkelijke populatie gemist, want Wouter Van Landuyt laat ons nadien weten dat onze vindplaats nieuw is, en eigenlijk wat verderop ligt. In dat geval is het een uitbreiding.) In een keldergat zien we een verwilderde Californische cipres. We sluiten de excursie af met de vondst Duinvogelmuur en Kransgras : nog twee toppers van het urbaan district.

Slot

Van de 250 soorten die genoteerd zijn staan er 5 op de Rode lijst : Brede eikvaren en Schubvaren zijn *zeldzaam*. De andere drie soorten zijn ingezaaide 'gewassen', n.l. Ruige leeuwentand en Korenbloem (*achteruitgaand*) en Bolderik (*met verdwijning bedreigd*).

Met het FON in Averbode: de vijvers in

zaterdag 20 juli

Vooraf

Midden in de hete zomer houden we opnieuw de vinger aan de pols van het Life-project te Averbode. Op het programma staat het km-hok d5-28-32, waarin enkele jaren geleden grote plagwerken zijn uitgevoerd, iets ten noorden van de Weefberg Wij staan te popelen om de topsoorten uit de 19de eeuwse floralijsten opnieuw te zien verschijnen. Vorig jaar namen we al een kijkje en was er op deze plaats nog maar weinig evolutie omdat de werken nog moesten afgerond worden. In een deel van de gevallen gaat het hier om enkele zwaar bemeste voormalige landbouwpercelen die zijn afgegraven, maar waar de hoop toch is gesteld op de zaadbank die zich soms zeer lang kan schuilhouden. Vandaag zien elkaar Luc Vervoort, initiatiefnemer, Miel Wagemans, Piet Coninx en Mia Schrooten, Roosmarijn

Steeman en Wim Veraghtert, Bram Cannaeerts, Vera Tetsch, Geert Andries (streeplijst) en Erik Molenaar (verslag en foto's).

Aan de Conventsvijver

We vertrekken in een dreefje tot we de rand van het hok bereiken. In de kant staat Stijf havikskruid in bloei, vergezeld van Valse salie, Struikheide, Smalle stekelvaren en Pilzegge. Hierachter is het dennenbos dat de rand vormde van een ven ondertussen verdwenen en de bovenste humuslaag grotendeels verwijderd. In dit open gedeelte is een ijle vegetatie verschenen met opslag van jonge dennen, Brem, Ruwe berk, Amerikaanse eik tussen Struikheide, Zandstruisgras en Pijpenstrootje, waarin we naarstig op zoek gaan naar de parels in de kroon. Vooral in de rand langs de oude wegen, waar minder lang de belommerende en verzurende invloed van de dennenaanplanting was, vinden we soorten terug als Mannetjesereprijs, Tandjesgras, Echte guldenroede, Stekelbrem, Wilgenroosje en Vingerhoedskruid. Na een eindje vinden we in de vochtigere overgangszone naar het ven volop Dwergzegge en de eerste kiemplanten van Dubbelloof en Koningsvaren. Straks keren we terug naar de Conventsvijver maar steken eerst het onverharde baantje over richting Cuypersvijver.

Cuypersvijver

In een volgend plagveld is veel Bosdroogbloem en Trekrus verschenen, vooral vergezeld van Geelgroene zegge en jong Haarmos. Op de open vochtige plekken is een typische paarsbruine mat met Paars heideviltwier verschenen, een substraat waarin allerlei lagere planten samen een ideaal kiemingsmilieu vormen voor o.a. Moeraswolfsklauw en Goudkorrelmos. Na een hele tijd zoeken duikt een eerste Veelstengelige waterbies op, reeds in bloei. We lopen het terrein af tot waar het aan de zuidkant begrenst wordt door een dijkje met een zeer diepe greppel. Aan de andere kant ligt de diepste kom van het voormalige ven, een voormalige uitstulping van de Cuypersvijver, echter nog steeds diep ontwaterd en onder een aaneengesloten veld maïs. Dit verklaart waarom we een reeks eerder nitrofiële soorten kunnen noteren, maar ook nog soorten als Ijle zegge, Koninginnekruid, Blauw glidkruid, Gele lis, Egelboterbloem en Wilde bertram. Er bloeit ook Watertorkruid en een fraai exemplaar Vroege roggebraam. We bereiken tenslotte een alleenstaand landhuisje aan de rand van maïsakker en bos, waar het ene feit het andere blijkbaar versterkt. Niet alleen is er rondom - en tot in de sloten- veel doodgespoten, ook alle tuinafval wordt netjes naar het natuurperceel gebracht. Door een pas aangebrachte betonnen pijp in de greppel is dit onlangs mogelijk geworden. Op de rand van het bos en de plagplek vinden we alvast enkele tuinsoorten die volop bezig zijn aan een ontsnappingspoging, zoals een jonge Deutzia en een vlek Roze vetkruid. Teruggekeerd op de plagplek vinden we aan de oostelijke rand ervan nog Rode schijnspurrie, bloeiende Kruipbrem, Boskruiskruid en Zandblauwtje.

Terug aan de Conventsvijver

We zoeken verder op de open plekken. Er is een eilandje niet geplagd, nogal dicht bij de weg, waar een overvloed aan Blauwe bosbes groeit. In de rand, net op de grens met een niet geplagd stuk en waar de schepbak een doorsnede heeft gemaakt door het bodemprofiel is de zaadbank over enkele centimeters goed aangesneden en komt alles vrolijk terug tot leven. Er staat veel Blauwe zegge, Geelgroene zegge, Sterzegge, een vlekje Bruine snavelbies en verspreid Dopheide. Het is ook hier dat Ria De Nève in mei Gewone vleugeltjesbloem vond. Die hebben we niet gevonden, er ook niet echt naar gezocht. Er wordt nog meer Moeraswolfsklauw gezien. De meeste varens, zoals Dubbelloof en

Koningsvaren kiemen tegen de schaduwrijke bosrand aan. Er zit blijkbaar veel Haas, want de typische bleke forsere keutels liggen overal verspreid over het terrein. Konijnen zijn hier niet te vinden! We kieken o.a. Zomervlinder en Vierbandsmalbok.

Naar het Kattenbos



Na de middagstop in het café met de voor deze dag toepasselijke naam 'Oase' vertrekken we van de zelfde plaats over de Conventsvijver naar het Kattenbos. In de vijver is geen water meer te bespeuren, maar sinds vorig bezoek heeft Pilvaren zich hier overal kunnen vestigen. De groeiplaatsen zijn alvast heel wat talrijker en groter geworden. In het Kattenbos is de populatie Stijf havikskruid enigszins ingekruist met Dicht havikskruid.

De treurige kwijnende populatie Fraai hertshooi (foto boven) van vorig jaar is flink uitgegroeid en staat in bloei. We vinden een nest van de Bergveldwesp. Op open plekken verschijnt het eerste teken van Borstelbies en Blauwe zegge. Op de met zand verbeterde toegangswegen is er opvallend veel vestiging van Late guldenroede. Iets om op de voet te blijven volgen want ook in de nabijgelegen plagplaatsen is er al regelmatig opslag van deze exoot.

Kromme elleboogvijver

De Kromme elleboog is een voormalig ven dat terug tevoorschijn is gekomen na het afgraven van bemeste percelen die uit landbouwgebruik zijn genomen. Het is verheugend te zien hoe er toch iets wil terugkeren. Het lijkt op het eerste zicht veel Braam, Pitrus, Wilg, Berk en Knolrus. Maar er zijn ook kleine plekje met Waterpostelein en Pilvaren. Rode schijnspurrie staat alom. De terugkerende vegetatie is geschikt in een soort wafelijzerpatroon, nog teruggaand naar het oude ontwateringspatroon van de periodiek drooggelegde abdijvijver uit het verre verleden. Dit is een manier van begreppelen die elders in de streek (o.a. in de Demerbroeken) de oude abdijpercelen markeert. Tot onze verrassing vinden we – opnieuw op een ragfijn reepje zaadbank in de periferie - Witte waterranonkel!

Er staan honderden fijne plantjes, maar er zijn enkele exemplaren die al in bloei staan. We noteren er ook Egelboterbloem en Moerasrolklaver en Knolrus, Zwart tandzaad en Greppelrus zijn natuurlijk prompt van de partij. We gaan tot aan de Langestraat en volgen zo de rand van het gebied tegen de wegberm aan, waar we nog veel Driekleurig viooltje en Zandblauwtje in bloei zien. Aan de ingang van het complex groeit nog Dreps, Zilverhaver en Bleke klaproos, waar zich de Blauwmaanzaadgalwesp heeft vergald in de opgeblazen zaaddoos. Op een stengel van Schermhavikskruid zit Havikskruidgalwesp.

Terug aan de Abdijpoort noteren we een eerder nieuwe vindplaats van Groot glaskruid in de oostelijke berm van de Abdijdreef, dat we tijdens het genot van een ijsje omdopen tot Groot glacekruid, dit gezien de bekende locatie.



Slot

Ruim 210 soorten zijn er opgetekend, waarvan er heel wat op de Rode lijst staan, of anderszins een zekere zeldzaamheid kennen. We overlopen de vondsten. Tormentil, Stekelbrem, Gewone dophei, Tandjesgras, Echte guldenroede, Wintereik en Struikhei zijn “Achteruitgaand”. In de categorie “Bedreigd” zien we Witte waterranonkel en Dwergzegge. Bruine snavelbies is “Kwetsbaar”.

Er zijn een aantal nieuw verschenen soorten voor het gebied bij, zoals Bruine snavelbies en Witte waterranonkel waarvoor we inderdaad al moeten teruggaan naar de 19^{de}-eeuwse lijstjes voor hun laatst genoteerde aanwezigheid in het gebied. Spijtig dat een deel van de venbodems kort voor de natuurontwikkeling nog een korte tijd doorgemaakt hebben van zwaar bemest maïsland. Hierdoor moest er extra diep afgegraven worden omdat de fosfaatverzadigde gronden anders nooit een waardevolle venvegetatie zouden opleveren. Hierdoor is wellicht ook het grootste deel van de oude zaadbanken van de flora mee uit het gebied verwijderd. Het zal dus van het grootste belang zijn om de schaarse bronpopulaties zeer omzichtig te beheren zodat ze kans krijgen zich voorspoedig te vermeerderen. Dit zal nodig zijn om de meeste van de op dit ogenblik nog zeer elementair samengestelde ven- en heidevegetaties op termijn terug te ‘verzadigen’.

Naar onbeschermd vuurvlinderland en kasteeltjesgoed in Begijnendijk

zaterdag 3 augustus

Vooraf



In de Zuiderkempen is veel veranderd, maar sommige stukken zijn door een toeval voorlopig nog uit de greep van de bouwwoede en de intensieve landbouw gebleven. Vandaag staat het grensgebied van Booischot en Begijnendijk op de kalender. De laatste jaren hebben we het bermenlandschap in deze omgeving extra aandacht gegeven en we sluiten dit af met de kleinschalige landelijke omgeving

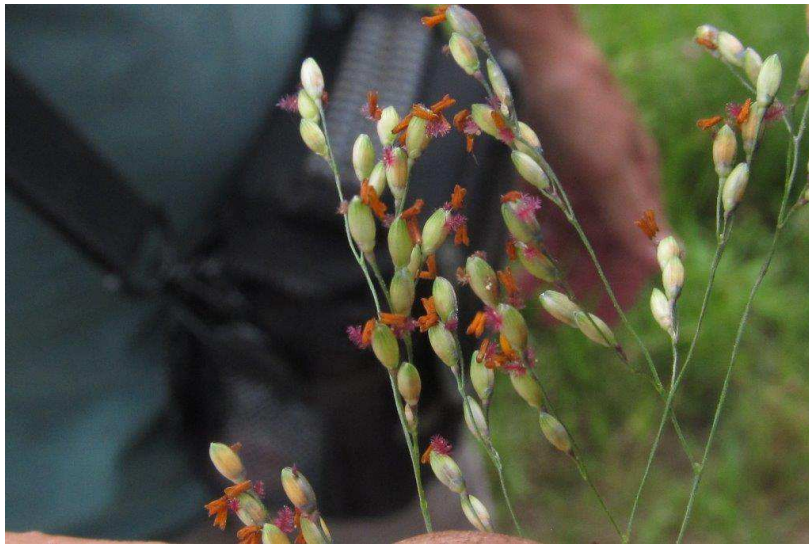
aan de Schavotstraat en de loop van de Molenbeek aan het Kasteeltjesgoed te Begijnendijk. De beek werd 20 jaar geleden al eens onderzocht, waar door een droge zomer alleen kwelwater van tel was. Daar vonden we toen Drijvende waterweegbree (Ibfl d5-25-32). Een tweede blik na al die jaren combineren we 's namiddags met de volledige inventaris van d5-25-31. Twee lijsten dus en een toevallig indrukwekkende vlinderdag wegens de ideale weersomstandigheden. Getuigen hiervan zijn ondermeer Oranje luzernevlinder, Distelvlinder, Icarusblauwtje, Kleine vuurvlinder..., maar ook de Bruine vuurvlinder die hier nog zijn enige bekende vliegplaats in Vlaanderen heeft. We nemen vooraf eerst een kijkje in de nieuw verworven percelen van de Roogaarden. De zandige gronden met een boomkwekerij en loods werden onlangs aangekocht door de plaatselijke afdeling van Natuurpunt. De open riolen zorgen natuurlijk voor een typisch Vlaams probleem. Het is onbegrijpelijk dat men toestemming geeft voor woningbouw in laag gelegen gebied, terwijl er geen riolering is voorzien. Het maakt de zaak natuurlijk wel goedkoper 'terwijl het klokje der vergelding tikt', niet alleen naar natuur en grondwater, maar ook voor de gemeentekas wordt deze ruimtelijke wanorde onbetaalbaar. Aan de start staan Geert Andries (streeplijst, gids), Luc Vervoort, Vera Tetsch, Miel Wagemans, Myriam Kumpen, Krista De Greef, Paul Nuyts en Erik Molenaar (foto's, nota's, verslag).

Bespreking

Complex Schavotstraat

We parkeren met een minimum aan wagens in het begin van de Schavotstraat en gaan zo richting Station van Booischot. De geasfalteerde straat is een vrij drukke landweg, dus oppassen geblazen. De landelijke bewoners blijken toch vooral autogebruikers terwijl het hier toch fijn fietsen zou zijn. In de eerste open houtkant staat al Fijn schapengras, Bochtige smele, Echte guldenroede en een plukje Tandjesgras. Wat verder in de begreppelde berm staan tientallen rozetten van Blauwe knoop. Spoedig kunnen we Struikhei, Pijpenstrootje, Biezenknoppen, Tormentil en zelfs (telkens één exemplaar) Stekelbrem en Dopheide noteren. Egelboterbloem en een massa Frans hertshooi (met licht getande spitse

kelkblaadjes, 'wil iedereen hier eindelijk eens op letten') en Grote bevernel zijn door hun bloei op andere gedeelten aspectbepalend. We passeren een paardenweitje waar nog volop struikhei in staat. Het is grotendeels kaal gegraasd maar we herkennen veel kleine rozetten van Blauwe knoop. De schrale flanken van de greppel herbergen voorts veel Kopjesbekermos, Groot laddermos en Gewoon haakmos. Waterpeper staat onderaan in de sloot. In twee onbezette paardenweitjes doen we een hele toer. Het zijn Veldrusgraslandjes met veel Moerasrolklaver, Hazenzegge, Echte Koekoeksbloem, Moerasstruisgras en Rietzwenkgras. In natte open stukken groeit Waterpostelein. Veel vlinders en motten worden onder de lens gezocht, waaronder Oranje luzernevlinder, tal van Blauwtjes, Geelsprietdikkopje en Distelvlinder. Op Kale jonker en Akkerdistel zitten Distelvlinders en zweefvliegen. We hebben veel geluk vandaag, want we zien ook Kleine en Bruine vuurvlinder. Deze laatste zit vrij onbeweeglijk op Smalle weegbree in copula, maar de zotte wind maakt er een digitaal spelletje van. We passeren een maïsveld met Gierst die we als Zuid-Afrikaanse gierst (foto onder) kunnen benoemen, maar de aartjes zijn vrij klein. Een



ware overvloed van deze lotgenoot van Maïs staat in de rand. Langs hier nemen we een kijkje in het lage gedeelte van het schapenweitje dat hier aan grenst. Het betreft een extensief begraasd Veenmosmoerasje met veel Pijpenstro, Smalle stekelvaren, Tormentil, Gewone waternavel en ook een plekje Kruidwilg. De schapen houden de berken (waaronder Zachte berk) en wilgen flink kort. In

de rand staat een Wintereik, maar zoals gewoonlijk hier in de streek zijn ze niet meer zuiver en een tussenvorm met Zomereik. Uit tuinafval heeft Ierse klimop zich gevestigd. In de houtkant langs de akker ontdekken we ook een jonge spruit van Oosterse kornoelje en een mooi exemplaar Vroege roggebraam.

Een stukje Booischot

We bereiken de Kleine Steenweg, waar we in boomspiegels Hertshoornweegbree zien bloeien. Er ligt een oud erfje met op de vochtige muren o.a. Bleekgele droogbloem, Steenbreekvaren, Muurvaren en Kandelaartje. Tussen de steenslag van de berm heeft zich Grijs kattenkruid, Bieslook en Madeliefijnstraal genesteld. Aan de overweg is het braderij. Een buurtbewoner maakt zich –net als ons– zorgen over het blijkbaar ongebreideld gebruik van herbicides door Infrabel, zelfs zijn sierbeplanting is niet veilig. We herkennen in de skeletvormen nog Amerikaanse kruidkern, Ruige, Bleke- en Grote klapproos. Verderop is er iets minder vergif gebruikt. Moerasandoorn staat in bloei, niet ver trouwens van drie rare exemplaren Kleine klit, waarvan de tuil en de hoofdjes deels die van Grote klit lijken. De stengel van de rozetbladeren is vol. *Arctium x nothum* is hier in de streek echter onbekend. Het is al flink na de middag en de aandacht verflauwt, tot echter een ijswagentje opvallend in

onze buurt zijn melodie dreunt. Allen daarheen. Ten slotte noteren we opnieuw Grijs kattenkruid in een wegkant, met de typische hartvormige bladvoet.

De Molenbeek

Na de middagpauze in café 'de Beganckenis' prospecteren we de directe omgeving van de beek. Deze loop is gegraven in de 13de eeuw en doet nog steeds dienst. De bodem is begaanbaar en Geert waadt beneden en de anderen blijven boven. Het is alweer een vlinderdrukte. Maar het plantenkleed is niet echt veelbelovend. Op sommige schrale hoekjes noteren we Bochtige smele in combinatie met Zandstruisgras. In de beek groeien o.a. Gele lis, Blaartrekkende boterbloem, Hoge cyperzegge, Grote egelskop, Grote waterweegbree, Grote lisdodde en Gele waterkers. Er zijn ook plekken met Dubbelloof en Boshavikskruid. Vermeldenswaard is de talrijke aanwezigheid van Vuilboom en de vindplaatsen van Moerasbeemdgras. In de omgeving van de villa's is overal tuinafval gedumpt, met proliferatie van Bonte gele dovenetel, Akelei, Kleine maagdenpalm en Ierse klimop. Opvallend is wel Zeepkruid, dat zich op een muurtje heeft weten vestigen, onder een brugje. Zelfs tijdens onze aanwezigheid willen grastractoren er hun lading dumpen. In totaal noteren we een 100-tal soorten. Geen *Luronium* meer te zien...

Strooiselhutten

We begeven ons terug naar d5-28-31, waar we in een bosje nog Blauwe bosbes vinden, vergezeld van Wilde kamperfoelie. Terug uit het bos treffen we alweer een weiland met veel Veldrus. In een zekere houtkant treffen we een woekerhaard van Canadese kornoelje. Toch wel raar zo in het midden van nergens, maar vermoedelijk het product van één of andere goed bedoelde plantactie.

Spoorbermen

Tot slot van de dag onderzoeken we de spoorberm, die sterk verruigd is. We vinden er een oude populatie Spiesleeuwenbek terug (na 20 jaar nog aanwezig) en enkele andere schraallandsoorten zoals Kruipeganzerik, Borstelbies, Hazenzegge en Gewoon duizendguldenkruid. We zien er nog enkele bijkomende bossoorten zoals Gelderse roos en Gewoon bosviooltje.

Slot

Ruim 250 soorten zijn geen zeldzaamheid meer in de geurbaniseerde landschappen, maar vandaag hebben we toch nog uitzonderlijk veel soorten gevonden die momenteel geacht worden te verblijven in reservaten. De omgeving van de Schavotstraat heeft haar eigen kleinschalige geschiedenis en microreliëf. We zien het resultaat van iets dat in de regio Begijnendijk lange tijd de regel was : alle oude veldwegen werden verhard en alle grond tegen een verharde weg werd bouwgrond geacht... De resterende open stukken zijn nu meestal vrij extensieve schapen- of paardenweitjes, gebonden aan de versnipperde bewoning. Deze percelen zijn, ondanks de bestemming 'landbouwgebied' niet echt bruikbaar meer voor moderne landbouw, wegens veel te klein en te versnipperd, ook inzake eigendomstoestand. De laatste echte teelt was hier het witloof dat weinig bemesting eist. Her en der zijn nogal wat terreininzinkingen waar ijzerrijke kwel zorgt voor natte gronden en de nutriënten ten dele onbeschikbaar maakt voor veeleisende landbouwgewassen. Daarom is er nu nog een kansrijke situatie voor onze wilde flora en zelfs sommige kwetsbare vlinders. Men kan het zo stellen dat de ruimtelijke wanorde hier nog bij toeval natuur overlaat die

elders in Vlaanderen is weg gemest. De aangrenzende bermen zijn dan meestal gespaard gebleven van de algemene vervlakking door mestuitspoeling en het zijn vooral deze die nog een verwaterde glorie van de 'eeuwenoude' biodiversiteit laten zien. Ongetwijfeld deed die zich vroeger meer vlakdekkend voor, en ook daarvan zijn nog relictten te vinden. Zonder enige garantie op het behoud ervan echter, in afwachting schijnbaar tot er een meer lucratieve bestemming aan de percelen kan gegeven worden. Vooral de bermen zouden in de toekomst kunnen bijdragen aan een meer duurzame instandhouding van de bijzondere flora. Een aangepast bermbeheer zou kwetsbare flora terug kunnen doen opleven, alleszins de bodemgesteldheid lijkt dit nog toe te laten en relictpopulaties zijn nog steeds aanwezig. Van sommige soorten zijn weliswaar maar enkele of zelfs één exemplaar overgebleven, maar dikwijls is dit genoeg voor een voorlopige 'handhaving' van de zaadbank. We overlopen alsnog de Rode lijst. In de klasse achteruitgaand staan Blauwe knoop, Echte guldenroede, Kruipwilg, Tormentil, Stekelbrem, Gewone dophei, Tandjesgras en Struikhei. Langs de Molenbeek werden geen Rode-Lijstsoorten opgetekend.

Nationale Werkgroep Botanie

Verlagen: André Van den Bergh

Voorjaarsflora van Broevink en Trod te Opwijk

Op zaterdag 6 april mocht ikzelf het seizoen op gang trekken met de inventarisatie van twee vochtige bosgebieden, die het brongebied vormen van de Brabantse en de Nijverseelse beek. Met 10 deelnemers in de voormiddag trokken we naar de Broevink op de grens van Merchtem en Opwijk. Het was nog vrij koud, zodat winterkledij met een warme muts aangevoelen was en al vrij vlug bleek duidelijk dat de voorjaarsflora ver achteruit was. In het spoorwegtalud vond Nico toch al een rozet van echt bitterkruid en in een gracht groeide groot moerasscherm. Bij het uitkammen van het bos konden we toch een klein gamma voorjaarsplanten strepen: Muskuskruid, Daslook, Bosanemoon, Gevlekte aronskelk, Dotterbloem, Pinksterbloem, Sneeuwkllokje, Hondsdraf, Geel nagelkruid, Bosbingelkruid, Slanke sleutelbloem en Speenkruid. Ook Moesdistel en Reuzenpaardenstaart werden opgemerkt. Voor de excursie in de namiddag in het Trod vervoegden Danny en Christine de groep. Daar in het gebied geen wegen zijn, was het af en toe een beetje zoeken om een doorgang te vinden in die wirwar van struiken, bramen en grachten. Iedereen geraakte er droog door, doch de flora viel een beetje tegen door het lange winterweer. Grotendeels kwam dezelfde flora op de streeplijst, met toch enkele nieuwkomers zoals Kruipend zenegroen, Reuzenzwenkgras, Waterviolier, Gele lis, Gele dovenetel, Watermuur, Gulden boterbloem, Gele waterkers, Grote muur en Geoord helmkruid. De grote afwezigen waren Gewone salomonszegel, Eenbes, Moerasstrepzaad en Grote keverorchis. In de Broevink konden we 100 soorten noteren en in het Trod waren dat er 116.

De Steenbeemden in Emblem

Gids: Kristine Wuyts, streper: Karel De Waele.

In totaal kwamen 22 deelnemers opdagen, gezien het goede weer én wetende dat de Steenbeemden qua flora niet te versmaden zijn. En inderdaad: die dag kwamen 262 soorten op de lijst, mede omdat we zowel de natte Steenbeemden (die er op dit moment eigenlijk relatief droog bij lagen) als de aanpalende heide- en bosgebieden verkenden. Uiteraard kwam het Zomerklokje zoals verwacht op de lijst, maar ook tal van andere soorten zoals Melkeppe, Dotterbloem, Blauw glidkruid, Poelruit, Blaas- en Snavelzegge, Zompzegge, Zwarte zegge, Wateraardbei, ... in de natte delen, en Hengel, Klein tasjeskruid, Echte guldenroede en Struikhei in de droge heide. Maar ook tal van adventieven drongen zich op: een cultivar van Grote maagdenpalm, nl. de *Vinca major* var. *oxyloba* met zeer smalle kroonslippen, en Oranje springzaad, om maar te zwijgen van de Reuzenbalsemien die op de oevers van de Kleine Nete echt een probleem geworden is.

Het Torfbroek te Berg (Kampenhout)

Op 18 mei was Daniel onze gids in dit alom bekend natuurreservaat met zijn zeldzaam kalkmoeras. Ondanks het feit dat de excursie van het FON in Brugge samenviel met onze activiteit, daagden toch nog 16 floristen op. Daniel verkende in de voormiddag een hok aan de rand van het kerngebied, waar we al heel wat bijzondere vondsten konden noteren: Vlozegge, Schubzegge, Teer guichelheil, Bevertjes, Gevlekte orchis, Ruige leeuwentand, Gulden boterbloem en een ratelaar (waarschijnlijk de kleine). Verder nog Zeegroene, Bleke en Blauwe zegge. Bij een *Juncus* werd eerst gedacht aan Pitrus, maar Christine wees ons op de overlangse holten in het merg, zodat de florasleutel ons naar Paddenrus bracht. En bij nader toekijken bleek de plant er massaal voor te komen. Na de middag werd dan het kerngedeelte bekeken met nog een groot aantal uitschieters, zoals Zwarte knobbies, Armbloemige waterbies, Blonde en Ronde zegge, Weegbreefonteinkruid, Grote muggenorchis, Parnassia, Galigaan, Moeraswespenorchis, Waterdrieblad, Kruiwend Stalkruid, Kleine valeriaan (vrij veel) en Blauwe knoop. Blaasjeskruid kon niet verder gedetermineerd worden en op een plek waar rabattencultuur toegepast wordt, konden veenmossen gedijen met hier en daar een plantje ronde zonnedauw. Deze zeer leerrijke plantenstudiedag kon afgesloten worden met een lijst van 166 taxa in de voormiddag en een van 211 soorten in de namiddag.

De Damvallei te Destelbergen

Wouter Van Landuyt was op 15 juni onze gids voor een plantenstudietocht in de Damvallei. De 21 deelnemers werden naar een parking aan het oude zwembad geloodst, van waar we gemakkelijk de natte hooilanden konden bereiken. Na de middag werden de wagens verplaatst naar de overzijde van de E17, waar we via een toegangsweg langs de R4 de rest van het hok konden verkennen. Naast enkele drogere stukken in de wegwanden met Klein vogelpootje en Veelkleurig vergeet-mij-nietje, waren het vooral de natte hooilanden en enkele plassen, die de interessantste flora herbergden. Zo vonden we er Gevleugeld hertshooi, Rietorchis, Brede orchis, massaal Grote ratelaar, Elzenzegge, Blaaszegge, Blauwe zegge en Geelgroene zegge. Ook Moerasstruisgras, Moerasbeemdgras, Watertorkruid, Weidekervel, Krabbenscheer en het zeldzame Moeraskruiskruid kwamen op de streeplijst. Voor enkele bijzondere soorten was een klein ommetje buiten het hok geen

enkel probleem en zeker niet als je daar Grote boterbloem, Kleine valeriaan, Voorjaarszegge, Blauwe knoop, Gewone vleugeltjesbloem, Moeraskartelblad en Kleine watereppe kon aantreffen. Het was een zeer leerrijke tocht met 218 taxa.

Oude spoorwegberm Ronse – Blaton en omgeving station Ronse

Karel De Waele was op 20 juli gids en streper in de Vlaamse Ardennen en met 16 botanisten kon hij eerst de wegkanten van enkele woonwijken, alsook enkele braakliggende terreinen verkennen. Na de middag kwam de spoorweg aan de beurt met als afsluiter een glijpartij aan de brug om terug op de verkeersweg te komen. Een toegegroeide veldweg noodzaakte ons tot enkele acrobatie om over en onder de prikkeldraad te geraken, maar iedereen kwam zonder kleerscheuren terug aan het station, waar het uitnodigende terras van een café meer dan welkom was. Naast een heel gamma algemene soorten van wegkanten, troffen we in de grasberm toch ook blauw walstro en liggende klaver aan. Verder groeide Klein liefdegras in de goot, vonden we een zaailing van vederesdoorn en kwamen zowel gewoon langbaardgras als eekhoorngras in de bermen voor. Op de braakliggende stukken verwilderde dan weer onze alombekende vlinderstruik, maar ook Wouw, Zandteunisbloem en Zomerfijnstraal vonden er hun plekje. De oude spoorweg naar Blaton was hier en daar al aan het dichtgroeien, maar in de bermen konden we toch nog enkele spoorwegliefhebbers noteren, zoals: Rapunzelklokje, Schermhavikskruid met en zonder afstaande kelkbladen, Stijf havikskruid, Bosrank, Kleverig kruiskruid en Gewoon vingerhoedskruid. Gewoon struisriet had al een groot deel van de oude spoorweg gekoloniseerd en in dit semi-stadshok was het dan ook niet verwonderlijk dat er veel tuinvlieders bij waren: Vaste lupine, Puntwederik, Mahonia, Bos-vergeet-mij-nietje, Viltige hoornbloem, Oranje havikskruid, Nigelle etc...Karel mocht de streeplijst afsluiten met 252 streepjes.

Sashul en vuurtorenweiden te Heist- aan- Zee

Op 3 augustus was traditiegetrouw Hedy Lecomte onze gids voor een plantenexcursie aan de kust in de omgeving van de vuurtoren van Heist-aan-Zee en deze keer was ze verrast met de komst van zoveel volk. De 26 deelnemers werden verdeeld over een zestal auto's, die op de parking achter de vuurtorenweiden een parkeerplaats vonden. In de voormiddag werd Sashul en het aanpalende duingebied rond de vuurtoren verkend. Het groot aantal botanisten zorgde voor een overdonderende start met een waterval aan plantennamen, maar vooral voor de mensen van de plaatselijke Natuurpuntafdeling was het een opluchting dat de groep vrij spoedig uiteenviel in 3 stukken, zodat gemakkelijker wat informatie kon bekomen worden rond bepaalde planten. Grote ratelaar bloeide nog vrij uitbundig op verschillende plaatsen en Sierlijke vetmuur, alsook Kandelaartje hielden zich wat meer bescheiden. Aardbeiklaver groeide er ook vrij algemeen en Kruidend stalkruid, Echt en Fraai duizendguldenkruid zorgden voor het roze contrast in de duinen. Dunstaart, Zanddodden-gras, Handjesgras, Strandkweek en kamgras vertegenwoordigden de Poaceae, terwijl rietorchis en moeraswespenorchis dit voor de orchideeënfamilie deden. Grijs en zwarte mosterd werden gedetermineerd en bij een uitgedroogde plas werd een waterranonkel gevonden, die eerst voor Middelste waterranonkel aanvaard werd op basis van zijn cirkelvormige honingklief, maar bij nader toezien hadden Nico en Pierre het bij het rechte eind met een sikkelvormige honingklief, die ons uiteindelijk deed uitkomen bij Zilte

waterranonkel. Ook Waterpunge en Graslathyrus kwamen op de lijst, alsook Duinreigersbek, kaal breukkruid, Scherpe fijnstraal, Viltig kruiskruid en vele andere. Aan de vuurtoren werd langs het paadje Esdoornganzenvoet, Moeraszuring en Zeegroene en Rode ganzenvoet gevonden en in de namiddag werd langs het kanaal nog grote engelwortel gedetermineerd en op een braakliggend stuk groeide Zomerbitterling en langs de spoorweg troffen we zelfs Klein robertskruid en Zwenkdravik aan. Met Zachte wikke kon de streeplijst afgesloten worden met 281 streepjes.

De Grote Geul te Kieldrecht

Op 31 augustus was Mia onze gids voor een inventarisatie van de Grote Geul te Kieldrecht. Ze kreeg logistieke steun van Bram Vereecken, de conservator van het gebied, die ons een en ander verduidelijkte over het ontstaan van de Grote Geul. Het gebied was maar langs één zijde bereikbaar, zodat besloten werd om eerst deze zone in de voormiddag te verkennen en na de middag de wagens te verplaatsen naar de andere kant van de Geul, waar zich ook een veenlens bevond. Langs de achterzijde van enkele tuinen, waar Oranje havikskruid massaal verwilderde, kwamen we langs een bosje met beek, waarin Waterhyacint en Watersla groeiden. Blijkbaar twee ontsnapte tuinvijverplanten!! Aan de straatkant vonden we Klein liefdegras, alsook zijn grotere broer Straatliefdegras. Aan een maisveld bloeide de Geelrode naalbaar en langs een paardenweide met aan de rand heel wat waternavel, vonden we ook een kleine *Apium*, die aanvankelijk aanzien werd voor een klein plantje Groot moerasscherm, maar bij vergelijking met de in de namiddag gevonden soorten, ook als Kruipend moerasscherm op de lijst kwam. Langs de oevers van de Grote Geul konden verder nog heel wat planten gedetermineerd worden, met als voornaamste: Groot moerasscherm, Kleine watereppe, Valse voszegge, Hoge cyperzegge, Oeverzegge, Zeegroene ganzenvoet, Platte rus, Gele waterkers, Heen en Blauw glidkruid. Na de middag bekeken we eerst een poldergracht met Slanke waterweegbree en Veerdelig tandzaad. Dan trokken we de weide in met heel wat tredgaten van het vee, zodat het oppassen was om geen voeten te verstuiken. Daar vonden we een heel tapijt van Kruipend moerasscherm, dat door Wouter Van Landuyt bevestigd werd. Tussen het riet stond heel wat Hennegras en enkele ex. van Kamvaren. In dit geaccidenteerd terrein met vondsten als Melkkruid, Zilte greppelrus, Stomp kweldergras, Zilte schijnspurrie, Aardbeiklaver en Moeraszoutgras, was de zilte invloed nog duidelijk aanwezig. Moeraszuring, Gevlekte rupsklaver, Gevleugeld hertshooi, Getand vlotgras, Beemdlangbloem en Slanke waterbies vervolledigden de lijst. In de voormiddag noteerden we 177 taxa en in de namiddag 145. Vooral de nieuwe vindplaats van Kruipend moerasscherm was een grote verrassing.

Programma NWB 2014

Planteninventarisaties waarbij ook het gebruik van verschillende plantenboeken aan bod komt.

Meebrengen: laarzen, loep, flora's, lunchpakket met drank.

Zaterdag 5 april Edingenbos

Gids: Luc Allemeersch, tel. 02/361.60.54.

Samenkomst aan de **kerk van Labliau (rue de Labliau, Edingen)** om 9u30. De ganse dag planteninventarisatie in kmhokken E3.37.13 en 14, met de vroege voorjaarsflora.

Zaterdag 19 april Bertembos

Gids: Daniël De Wit, GSM 0477.25.10.32.

Samenkomst in de **Bertembosstraat te Bertem** om 9u30. De ganse dag planteninventarisatie in kmhok E5.12.43, met voorjaarsflora in oud eikenbos en holle wegen.

Zaterdag 3 mei Zoniënwoud

Gids: Andre Van den Bergh, tel. 052/35.05.18; GSM 0472.68.83.35.

Samenkomst aan **het station van Groenendaal (Groenendaalsesteenweg, Hoeilaart)** om 9u30. De ganse dag planteninventarisatie in kmhok E4.57.12, met voorjaars-flora van bos, vijvers en dellen.

Zaterdag 17 mei Sambervallei

Gids: Luc Allemeersch, tel. 02/361.60.54.

Samenkomst aan **de abdij van Aulne (rue Vandervelde 275, Leers-et-Fosteau)** om 9u30. Einde om 17u. De ganse dag planteninventarisatie in kmhok H4.15.12, met de omgeving van de ruines, oevers van de Samber en beboste hellingen van de vallei.

Zaterdag 31 mei Kalkense Meersen

Gids: Danny Minnebo en Christine Troch, GSM 0478.82.87.81. Samenkomst aan **de kerk van Wichelen (Margote 84)** om 9u30. Einde om 17u. De voormiddag planteninventarisatie in een overstromingsgebied van de Schelde (kmhok D3.36.22). Na de middag kan aangesloten worden aan **de kerk van Uitbergen (Veerstraat 14)** om 14u voor de inventarisatie van de zandige kant van de Kalkense Meersen met een oude turfput (kmhok D3.36.21), waarbij ook het gebruik van verschillende plantenboeken aan bod komt. Meebrengen: **laarzen verplicht!!**, loep, flora's, lunchpakket met drank.

Zondag 8 juni tot zondag 15 juni Plantenstudieweek in de Schwäbische Alb (D)

Gids: Andre Van den Bergh, tel. 052/35.05.18; GSM 0472.68.83.35. Verblijf in halfpension in Hotel Gasthof Rössle te D-72510 Frohnstetten. Een weekje botaniseren in de Schwäbische Alb en het Oberes Donautal. Er zijn 14 tweepersoonskamers en 4 singles gereserveerd. De inschrijvingen zijn afgesloten. De deelnemers krijgen tijdig de nodige informatie.

Zaterdag 28 juni Het Westhoekreservaat

Gids: Mia Barbieur, GSM 0476/46.58.34 in samenwerking met Marc Leten. Samenkomst aan **het station van De Panne (Stationsplein 9)** om 9u30.

De ganse dag planteninventarisatie in kmhok D0.16.12, met ontkalkte duinen en overgang van polder naar duin.

Zaterdag 19 juli De Koeheide

Gids: Daniël De Wit, GSM 0477.25.10.32. Samenkomst op **de parking van café D'aa Boan, Oude Baan 80 te Bertem** om 9u30.

De ganse dag planteninventarisatie in kmhok E5.22.22, met de Koeheide en omgeving.

Zaterdag 2 augustus Middelburg (Maldegem)

Gids: Hedy Lecomte, tel. 050/54.49.24; GSM 0474.83.75.81. Samenkomst aan **de kerk van Middelburg (Middelburgse kerkstraat)** om 9u30. De ganse dag planteninventarisatie in kmhok C2.15.14, met rietkraag, kreek en polderdijken.

Vrijdag 15 augustus tot maandag 18 augustus weekend in de Baai van de Somme

Gids: Daniël De Wit, GSM 0477.25.10.32. Verblijf in halfpension in het Centre de Loisirs Permanent te Cayeux sur Mer. Er zijn 3, 2 en 1 persoonskamers beschikbaar met Douche en WC. Prijzen per persoon per dag in 3 persoonskamer : 41€, in 2 persoonskamer 43€ en in single 48€.

Inschrijvingen tot 31 januari 2014 door overschrijving van 50€ op IBAN rekening BE62 7341 7408 1461,

BIC: KREDBEBB van Daniel De Wit, Mariadallaan 5A, 1930 Zaventem.

Vier dagen botaniseren in de baai van de Somme. Deelnemers krijgen op tijd een brief met de richtlijnen.

Zaterdag 30 augustus Spontin

Gids: Andre Van den Bergh, tel. 052/35.05.18; GSM 0472.68.83.35. Samenkomst aan **de kerk van Spontin (rue des Carrières 4)** om 9u30.

De ganse dag inventarisatie in kmhok H6.21.14 met oude spoorweg en Bocqvallei.

Zaterdag 13 september Linkeroever

Gids: René Maes, tel. 03/252.41.23. Samenkomst aan **de kerk van Kieldrecht (Markt 1)** om 9u30.

Einde om 17u. De ganse dag planteninventarisatie in kmhok B4.43.34 met de Muggenhoek, een oude sluis en zilte graslanden.

Zaterdag 27 september Het landelijk gebied van Balegem

Gidsen: Henk Coudenys, tel. 09/386.97.11 en Karel De Waele, tel. 09/386.45.60, GSM. 0474/77.82.76 enkel deze dag te gebruiken! Samenkomst aan **de kerk van Balegem (Pastorieberg)** om 9u30. De ganse dag planteninventarisatie in kmhokken D3.53.43 en E3.13.21, met gevarieerd kleinschalig landschap.

Zaterdag 11 oktober Gent

Gids: Jean de Prez, tel. 09/251.27.26; GSM 0472.48.42.34. Samenkomst aan **de Gasmeterlaan 110 te Gent** om 9u30. De ganse dag planteninventarisatie in kmhok D3.12.41, met oude stadskaaimeuren, braakliggende stukken en oud industriegebied. Aansluitend vergadering voor het opstellen van de kalender 2015. Voorstellen kunnen ook vooraf telefonisch of schriftelijk doorgegeven worden aan André Van den Bergh, Vitsgaard 9, 1745 Opwijk, tel. 052/35.05.18, e-mail: andre.vandenbergh@skynet.be.

Plantenwerkgroep van Natuurpunt Antwerpen stad

Contactpersoon: Erik Molenaar, Erik.molenaar@natuurpuntantwerpenstad.be

Ecoplantsoenen Leopold De Waelplaats en omgeving 23 juli

Vandaag is onze werkgroep ter plekke om met eigen ogen de plantsoentjes met inheemse planten te bekijken. Al zijn ze maar enkele maanden geleden aangelegd, ze staan al mooi in bloei. In de volle zon gonst het van de wilde bijen, kevertjes, boomhommels en zweefvliegen. Dat is alvast onze bedoeling. Soorten als Heelblaadjes zijn haast overgroeid met bladluizen, waar zich volop lieveheersbeestjes aan te goed doen.

De gebruikte soorten waren wel wat discutabel. Zo zijn Beemdooievaarsbek en Lange ereprijs in onze contreien niet van nature aanwezig en leven er geen obligate insecten op. Het had dus net zo goed met iets anders gekund, maar ja, zoveel keuze in doorlevende en blauwbloeiende soorten is er niet. Esthetiek is ook belangrijk, want dit is de eerste aanleg in zijn soort. Elders zien we overal Siertabak en andere exoten in plantsoenen.

We beoordelen dus deze vier halve rotondes op hun groeisucces. Er is in sommige echt veel geschoffeld, zelfs zodanig dat de aanplantingen zelf er onder lijden. Er is ook één aanplant in zo'n los rul zand gezet dat de soorten er bijna niet in slagen zich breed uit te zetten. In andere zien we een soort gehakt stro onder het zand zitten.

Wij kijken natuurlijk vooral naar wat er wild is in gekiemd, dit ter lering. Veel is dat niet, maar soorten als Kleine brandnetel, Kaal knopkruid en vooral Kleine majer schijnen de schoffel te hebben overleefd. Opvallend is de zeer beperkte aanwezigheid van Blaassilene, dat grotendeels is stuk geharkt. Mogelijk was het niet de bedoeling dat het er in voor zou komen. Er zijn enkele verstekelingen met het plantgoed meegekomen, zoals een soort Borstelkrans.

We noteren ook wat in de gazonstrook rond het plantsoen groeit, want hoewel het wordt geteisterd door eindeloze maaibeurten, het is alvast niet aangeharkt en biedt dus meer levenskansen aan insecten dan de kale grond tussen de aanplant.

Aan het eind van de inventaris komt Martine Willems van de stadsdienst nog foto's nemen, die eveneens moeten dienen ter evaluatie van dit experiment.

We vinden dit alvast een goede eerste stap. Zo mogen er tientallen van komen, maar laten we dan wel de kwestie van biodiversiteit en esthetiek even in een juiste balans zien te krijgen.

In de omgeving van het museum noteren we een eerste lijst van stadsplanten in een omtrek van 50 meter. In de staalname zitten de eerste subtropische grassen, zoals Klein liefdegras, Bloedgierst en Straatliefdegras. In de met kiezelbeton verharde boomgaten groeit niet veel, maar toch heeft Stijf havikskruid zich kunnen vestigen.

In de Leuvenstraat bevindt zich een kleine ruderaal ruigte, waarvan wij eveneens een lijst maken in een omtrek van 50 meter. In het beschaduwde deel groeien bossoorten zoals Klein springzaad, Robertskruid, Muursla, Haagwinde, Wilde lijsterbes en Hulst. Het terreintje is bedekt met een soort sintels en keitjes. Onder de akker- en graslandsoorten nemen Hazenpootje, Zandteunisbloem, Koninginnekruid, Wilde peen en Zwaluw tong een groot aandeel in.

Tot slot gaan we de kaaien op en maken er een transect tussen de waterkeringmuur en de kademuur van de Schelde. Hier vermelden we zeker Welriekende ganzenvoet, eveneens een thermofiel, zo niet een echte stadsoort, die nu pas hitte genoeg heeft gekregen om te kiemen of uit te lopen. Tussen de verlaten treinsporen zien we o.a. Zomerlinde en Hondstroos groeien. Er is ook een vindplaats van Korenbloem. We doen nog even het verschil uit de doeken tussen Frans hertshooi en Sint-Janskruid, want het wordt wel tijd dat er wat meer mensen kritisch naar de zogenaamd 'algemene' soorten gaan kijken, al maakt dit voor de insecten die er op leven natuurlijk niet veel uit. Sint-Janskruid is en blijft een zéér zeldzame verschijning, die alleen in extreem afgelegen plaatsen niet is ingekruist met zijn algemenere broertje Kantig hertshooi.

Met het FONAS monitoren langs de Singel te Berchem

30 juli

Op de laatste dinsdag van juli maakt de plantwerkgroep FONAS een totaallijst van de berm van de singel, tussen de Grotesteenweg en de voetgangersbrug. Dit was immers nog steeds niet gemaaid. De konijnen hebben er echter zeer zwaar huisgehouden. Dit deel van Wolvenberg is lang als plek voor de kermis in mei gebruikt, maar dat is niet meer mogelijk. Voor de werken aan de ring en de noodbruggen over de kruispunten is dit terrein als werf gebruikt en nadien 'geëffend'. De inheemse haag die er ooit met de Steinerschool was aangelegd is nooit meer heraan geplant, ondanks alle verzoek en afspraken. Nu is daar een ruigte met Robinia ontstaan.

Er ligt ook een permanent kwadraat dat we opvolgen omdat er Geoord helmkruid staat, wat we niet goed kunnen verklaren, want het lijkt er erg droog en nauwelijks geschikt voor deze soort. We doen 2 x 5 m waarin we een twintigtal soorten vinden waaronder twee mossen. De vorige opname was van april 2011, lente dus en zonder de opvallende vraat van konijnen. Het is echt wel opvallend wat ze als giftig beschouwen : Hertshooi, Kruiskruid, Helmkruid, Akkerdistel en Hondsdraf, dat is het enige wat ongemoeid blijft en kan bloeien.

Er groeien bijna honderd soorten, allemaal gewone zaken waar veel insecten op afkomen. We vinden er opnieuw Tengere zandmuur, maar nu voldoende uitgerijpt om de doosvruchten te onderzoeken en de soort met zekerheid te kunnen noteren. (Vorige keer zaten we er ook niet naast, hoor!) Opvallend is de verschijning van enkele woekerende exoten in het terrein, o.m. Armeense braam, Puntwederik en Oosterse kornoelje.

Excursiekalender 2014

Dinsdag 22 april Domein Hertoghe: voorjaarsflora
Afspraak: 10u aan Hoek Karel Oomstraat

Zaterdag 26 april Den Brandt en omgeving : voorjaarsflora en stinseplanten
Afspraak: 9u15 aan Parking Beukenlaan tov Kasteel Den Brandt

Dinsdag 20 mei Wolvenberg: onderzoek graslanden en boszoom
Afspraak: 10u00 aan Hoek Posthofbrug – Singel

Dinsdag 10 juni Wolvenberg: onderzoek waterplanten en graslanden
Afspraak: 10u00 aan Hoek Posthofbrug – Singel

Dinsdag 17 juni Schijnvallei Rivierenhof: oever- en waterplanten
Afspraak: 10u00 aan Ingang Sterckshof

Dinsdag 8 juli Hobokense polder: graslanden en scheldeoever
Afspraak: 10u00 aan Ingang Metaalstraat

Dinsdag 2 september Wolvenberg - Brilschans: schraalgraslanden
Afspraak: 10u00 aan Tramlus Grotesteenweg

Dinsdag 23 september Begraafplaats Middelheim: schraalgraslanden
Afspraak: 10u00 aan Ingang Koninklijke laan

Plantenwerkgroep Gent op stap

Contactpersonen:

Jean De Prez
Wolfputstraat 37
9041 Oostakker
09 251 27 26

j.deprez@scarlet.be

Kristel Keppens
Steenovenstraat 16
9031 Drongen
09 226 77 90
0496 59 10 34

kristelkeppens@gmail.com
kristelkeppens@hotmail.com

3 september D3 22 13 Omgeving tenniscomplex Blaarmeersen

Drie september was alweer de laatste tocht van het PWG-streepseizoen 2013 waarin een aantal organisatorische veranderingen werden uitgetoetst door de nieuwe leidinggevende ploeg. De locatie van vandaag was bijvoorbeeld een voorstel dat door Joost was uitgewerkt die er echter door onvoorziene omstandigheden niet bij kon zijn. Dat zorgde al meteen voor een probleempje doordat er mensen op verschillende parkings stonden en niemand goed wist waar hij eigenlijk stond in het enorme Blaarmeersen sportcomplex. Gelukkig bestaan er tegenwoordig GSM's en vonden we elkaar uiteindelijk op een parking die gedeeltelijk in het hok ligt dat op het programma stond en terwijl iedereen aanpikte konden degene die al op deze locatie waren terecht gekomen alvast beginnen met klassiekers zoals Straatgras, weegbree, Canadese fijnstraal, vetmuur en dergelijke te noteren waarna de voltallige groep geleidelijk aan het hok in slenterde.

Zoals dat waarschijnlijk door de vaste bezoekers van dergelijke locaties verwacht wordt, waren de ligweiden en bermten langs de fiets- en wandelwegen keurig kort geschoren en wat er nog stond was door de droogte van de voorbije weken nog nauwelijks te herkennen. Gelukkig voor ons waren er ook enkele meer verwilderde plekken waar onder andere soorten als Blauw glikkruid, kantig hertshooi en helmkruid werden gevonden. Door het door de stad gevoerde 'natuurvriendelijke' beheer weten we echter niet in hoeverre deze soorten hier spontaan terecht gekomen zijn. Het was ook telkens afwegen of struiken en boompjes nu aangeplant of verwilderde cultivars zijn. Waardoor bv. struikspirea wel genoteerd werd en een aantal contoneasters en kornoeljes het voordeel van de twijfel kregen. Daardoor bedacht ik dat op basis van deze inventarisatie binnen pakweg 100 jaar onmogelijk een realistische vegetatie beschrijving zal kunnen gemaakt worden. Trouwens uit mijn jeugd jaren herinner ik mij dat de vroegere meersen op deze site voor een deel een open stort van de stad was, waardoor wat er nu groeit zo wie zo nieuwe, door de mens gecreëerde 'natuur' is die beantwoordt aan de noden van een groot deel van de hedendaagse stadsmensen.

Ondanks de zachte zomeravond was het in deze mooie en rustige parkachtige omgeving met zijn vele boom- en struikpartijen voor een aantal onder ons toch al snel te donker waardoor er steeds minder soorten werden aangebracht en steeds vaker werd gevraagd "Ziede jij nog wat dat dat daar es?". We lieten ons bij het invallen van de complete duisternis dan ook door de vele konijnen vergezellen naar de parking waar we gestart waren.

Al bij al een korte maar toch een mooie seizoen afsluiter dat door een aantal mensen met een pintje op een gezellig terrasje aan de watersportbaan werd beëindigd.

Plaatsvervangend streper van dienst, Jean

20 augustus D3 32 41 Scheldevallei / kasteel Zwijnaarde

Onder het motto -Hoe meer zielen, hoe meer vreugd- benaderden we het hok deze keer met 26 enthousiaste deelnemers. Na een wat tragere administratieve start door 26 namen op de lijst te noteren, verliep het strepen zelf aan een gezwind tempo.

Het was een bont gezelschap van groepjes met uiteenlopende floristische activiteiten. De ene doorzocht grondig de grazige bermten terwijl de andere de rivierboorden afschuidde. Sommigen waren geduldige leermeesters terwijl anderen gretig kennis absorbeerden.

Enkelen determineerden de moeilijkere soorten terwijl bewonderaars genoten van de esthetische plantengeneugten.

Een hoog deelnemersaantal houdt je ook bij de les. Door meer discussiepartners leer je veel bij, bewijst je loep haar nut en grijp je nog eens naar je flora. De Zomerfijnstraal onderging dit alles in schoonheid.

Het kasteel met zijn plantonvriendelijke omheinde golfterreinen lieten we wijselijk links (en rechts) liggen om ons te buigen over zowel nieuwe als oude Scheldemeersen. Er stond behoorlijk wat Pastinaak in bloei en door de mooie zomermaanden was hier en daar al een tweede bloei bij Echte koekoeksbloem ingetreden. We konden de mannelijke hopbloemen eens goed bekijken en enkele wilgensoorten werden in detail ontrafeld.

Naast de Schelde doorkruisen enkele Vlaamse wegen, o.a. de E17, ons hok. In die buurten ontdekten we andere planten zoals Kleine Majer, Groene naalbaar en ook Geelrode naalbaar met dwarsgerimpelde lemma's bij de vruchtbare bloemen. De Walstroleeuwenbek (*Linaria purpurea*), oorspronkelijk uit het Middellandse-Zeegebied, die zich recent op veel plaatsen inburgerd vonden we daar ook.

De pastinaak was hier duidelijk groter en anders dan de pastinaken die we eerder zagen bij de Schelde. Het was dus ook de in aantal toenemende Brandpastinaak. Deze ondersoort, subsp. *urens*, (0,80-1,50(-2,50) m heeft een stengel die onderaan weinig of niet gestreept of gegroefd is; 5-7 (soms tot 9) schermstralen bij het centrale scherm heeft, niet erg ongelijk, de langste 3,5 (tot 4,5) cm lang. Plant meestal dicht kort grijsharig, later verkalend. De ondersoort Pastinaak, subsp. *sativa*, (0,40-1,00 m) daarentegen is min of meer lang grijs behaard met een kantige, diepgegroefde stengel en 9-20 schermstralen bij het centrale scherm, de langste tot 7 cm lang.

In de dorpskern van Zwijnaarde besloten we ons verder te beperken tot de vrouwelijke hop. Ondanks dat laatste werden uiteindelijk 180 streepjes op papier gezet. Hoe kan het anders met 52 observerende planten-liefhebbende ogen.

Annick Verstraete

13 augustus C3 53 44 Visvijver / Oostakker

Een twintigtal deelnemers - waaronder een paar lokale natuurgidsen in spe - vertrokken vol goede moed om zoveel en zo accuraat mogelijk streepjes te zetten.

Een jonge enthousiaste plantenliefhebber wist in het gebied heel wat orchideeën staan maar het bleken allemaal breedbladige wespenorchissen te zijn. Spijtig en hopelijk werd zijn enthousiasme niet de grond ingeboord wanneer een andere deelnemer opmerkte dat ze toch maar een "veredeld" onkruid zijn! Op het parkeerterrein vonden we een plant die als Gewone raket werd herkend, maar bij nadere determinatie bleek het Zwarte mosterd te zijn. Verder heel wat alledaagse 'onkruiden', maar ook wel de moeite om s nader te bekijken. Zo kan het Herderstasje menigen onder ons op het verkeerde been zetten.

Op een verboden terrein (ja, we zijn soms dissident, althans sommigen onder ons) vonden we Echt duizendguldenkruid, Veldhondstong en op een opgespoten terrein ook Rode ganzevoet, Goudzuring en Doornappel.

Het werd al donker toen een tiental die-hards de parking bereikten. Joost Buysse

SAP- clubje – Natuurstudiewerkgroep NP Hasselt – Zonhoven

Het doel van ons werkgroepje is op een leuke manier samen de natuur ontdekken, bestuderen en ervan genieten.

De studiegroep staat mee in voor het organiseren van dia-avonden tijdens het winterhalfjaar, van korte reisjes... Tevens zorgt de groep voor inhoudelijke expertise bij de Werkgroep Beheer.

Waarnemingen worden bijgehouden in een eigen bestand (coördinatie: Jan Wyers) en daarna doorgegeven aan de betrokken instellingen. Je vindt de waarnemingen terug bij het verslag van de betreffende activiteit op de website op de pagina 'Verslagen'.

<http://www.natuurpunthasseltzonhoven.be/verslagen>

Coördinatie: Jan Wyers, jan.wyers@skynet.be, 0475 31 37 09 of 011 81 55 33.

De SAP-club trekt er elke woensdagavond (van mei tot augustus) op uit voor planten, van 18u30 tot het donker wordt.

SAP 31 juli 2013 Herkvallei Cijnsbroek (D65424) verslag Myriam Timmermans

Hoewel Jan met grote letters reclame gemaakt had, kwamen er toch slechts een negental waarnemers opdagen. Wij kwamen allen hier voor het eerst. Op de GPS die me komende van Hasselt in Stevoort links deed afslaan ter hoogte van de omtraliende school Mariaburcht, zag ik de Herk meanderen evenwijdig met de Herkkantstraat. Aan de kruising met de Wijerstraat duidden een aantal geparkeerde wagens aan dat het hier te doen was.

Langs de weg en grachtkant stond het typische ruderaal groen: Grote brandnetel, Zevenblad, Haagwinde, met ertussen enkele soorten die we toch niet iedere week mogen noteren als Heelblaadjes en (grote) bevernel. Heelblaadjes kent, zoals het een composiet past, geen enkelvoud. De Nederlandse naam wijst op de helende werking van de plant maar ook de wetenschappelijke naam (*Pulicaria dysenterica*) heeft een medisch tintje. Het eerste deel van de naam betekent zoiets als vlooienkruid, het tweede deel duidt aan dat de plant zou helpen tegen dysenterie.

De schermbloemige bevernel heet in het wetenschappelijk jargon *Pimpinella*, terwijl de plant die wij pimpernel noemen lid is van de rozenfamilie en in het Latijn *Sanguisorba* (bloed-absorberend) heet.

Pimpernel zou afgeleid zijn van het middeleeuws Latijn *pimpinella*; verkleiningsuitgang -ella gevormd van *piper* [peper], vanwege de gelijkenis van de vruchtjes met pepertjes (zie <http://www.etymologiebank.nl/trefwoord/pimpernel>). Volgens Dodoens heeft het pimpernel iets te maken met bladeren die naar beide zijden als vleugels uit staan (*pimpenella* < *bi-pennella*?).

Wij passeerden een maïsveld. Maïs is een flinke telg van de grassenfamilie. Er zijn meer dan 8.000 grassoorten. Voor inventarisaties in onze buurt moeten die niet allemaal gekend zijn. Ze zijn trouwens spijtig genoeg niet alle even herkenbaar als dit uit Amerika komend voedergewas. Toch zijn er een hele reeks 'sprieten' die te onderscheiden en te onthouden zijn als kropbaar, gestreepte en gladde witpol, zachte en ijle dravik,.... Misschien toch eens reageren op het mailtje van Jan dd 19/07 i.v.m. een grassencursus 2014. Hij heeft op zijn

vraag naar kandidaat-leerlingen geen overweldigend aantal reacties gekregen. De cursus gaat pas door als er 12 grazers in spe zich melden. Ik volgde de cursus "Grassen, zeggen, russen en biezen" in 2005-2006 in Kiewit, gegeven door Hans Vermeulen. Hij heeft mij en een deel anderen overtuigd dat de grassenwereld, die een groot deel van de wereldbevolking van voedsel voorziet, toch wel toegankelijk en interessant is. Toen waren er 4 lesavonden en 4 praktijkavonden (gecombineerd met SAP).

In de gracht stond waterweegbree in bloei. Wij zagen de grote waarvan de bladeren een hartvormige voet hebben maar ook een exemplaar met smallere bladeren en wigvormige (geleidelijk breder worden) voet. Wij dachten dus aan de slanke weegbree, die volgens de Veldgids Nederlandse Flora toch een 6 krijgt d.w.z. 'regelmatig voorkomt'.

Plantenwerkgroep Vlaamse ardenen plus

21 september **Kruishoutem** **E2 17 11**

Aantal deelnemers: 7

Gids, streeplijst en verslag: Henk Coudenys

Onze laatste excursie van 2013 was vooral gericht op de "onkruiden" in een gedeelte van de woonkern van Kruishoutem. Adventieve grassen die vooral in de nazomer bloeien kwamen ruimschoots aan bod: Geelrode naalbaar, Groene naalbaar, Straatliefdegras, Klein liefdegras, Pluimgierst, Stekelige hanenpoot en het zouttolerante Stomp kweldergras. Zilte schijnspurrie, eveneens een zouttolerante plant, vonden we veelvuldig tussen de straatstenen. Een moerassig stukje braakland, volkomen verruigd, bevatte onder meer Gevleugeld hertshooi, Kattenstaart en Zomprus. De Canadese kornoelje, waarvan gevreesd mag worden dat ze zich steeds meer zal uitzaaien, kwam ook op ons pad. Daarnaast hadden we nog enkele akkerranden waar we onder meer Spurrie vonden, Gewone reigersbek en Akkermunt. Tot slot vonden we op een braakliggend terrein nog Egelantier, Tripmadam, Kleine leeuwenbek en Frans hertshooi. De totale lijst omvat 192 taxa, dus inderdaad een vruchtbare excursie.

Werkgroep De Slobkousjes

SLOBKOUSNIEUWS 2013

Meer info en wekelijkse nieuwsbrief ontvangen

Jan Leroy jan.leroy@skynet.be

GSM 0474 73 59 11



Nieuwsbrieven van De Slobkousjes kunnen geraadpleegd worden op <http://www.natuurpunt-noordlimburg.be/slobkousnieuwsbrieven.html>

Verslagen Jan Leroy en Ine.

Op dinsdag 29 oktober gingen Rens, Luc, Gerard, Nicole, Annemarie, Cor, Sofie en Ine op paddenstoelenjacht in de omgeving van de Begijnenvijvers.

Omdat het verlof was konden ook de scholieren aanwezig zijn, Rens en Sofie en dankzij Rens werden de gegevens ingevoerd op waarnemingen.be!!

Mooie waarnemingen gedaan zoals de Bruine ringboleet, Oranje berkenboleet en Bruingrijze berkenboleet. Diverse exemplaren Gewone hanenkam en Gele stekelzwam.

Minder mooi was het feit dat de Bolisserbeek gebruikt wordt om afval te lozen.

Op dinsdag 5 november ging het terug richting Begijnenvijvers. Ine, Luc, Isabelle en Paul konden er maar niet genoeg van krijgen! Ze deden er ook een leuke vondst maar dat kwam maar later aan het licht.

Op woensdag 6 november zaten Pierre, Luc, Isabelle, Ine, Nicole en ikzelf rond de tafel om een en ander nog eens letterlijk onder de loep te nemen. De lijst van Isabelle in bijlage (zie Slobkousnieuws 37 jrg 3) werd daar gefinaliseerd.

Eén exemplaar van een witte plaatjeszwam konden we evenwel niet thuis brengen ondanks zijn doordringende geur volgens mijn collega's (ik was op dat ogenblik snip verkouden).

Het werd dus weer huiswerk voor onze Luc. Die contacteerde Luc Lenaerts (Mycolim) en het bleek om de Stinkende ridderzwam (*Tricholoma inamoenum*) te gaan.

Op dinsdag 12 november gingen Ine, Luc, Isabelle, Nicole, Paul en ikzelf op zoek naar de zon en de paddenstoelen in de Lommelse Sahara. De zon zag er maar slapjes uit maar de paddenstoelen lieten ons gelukkig niet in de steek.

Het was deze keer wel echt een wandeling voor speurneuzen want die ridderzwammen kwamen meestal maar net piepen om van de truffels nog maar te zwijgen. Na heel wat over en weer gemail leverde Isabelle ons weer stipt de definitieve lijst van waarnemingen die je achteraan in de nieuwsbrief kan terugvinden (Slobkousnieuws 38 jrg 3).

Haspengouwse Plantenwerkgroep

Eerste werkjaar HPW

Bij het opstellen van een Limburgse plantenatlas bleek dat er heel weinig gegevens beschikbaar waren voor Haspengouw, een nochtans plantenrijke streek. Begin 2013 werd daarom een nieuwe plantenwerkgroep opgericht, HPW (Haspengouwse Plantenwerkgroep) genaamd, die zich focust op het in kaart brengen van de flora van dit gebied.

Onze werkgroep heeft zich in haar beginjaar vooral gericht op zwarte gaten, dit wil zeggen, nog niet of weinig geïnventariseerde kilometerhokken. In totaal werden 354 verschillende soorten gestreept. Zonder spectaculaire vondsten, hebben we toch enkele minder voorkomende soorten waargenomen.

In het volgende overzichtje werden de soorten opgenomen met een kilometerhokfrequentieklasse (KFK) lager dan 5. Dit betekent dat ze in Vlaanderen tussen 1972 en 2004 maximaal in 297 km-hokken werden gezien. Ter vergelijking een soort met een KFK van 10 komt in meer dan 3348 hokken voor. ¹

Zo vonden we Geschubde Mannetjesvaren in Printhagen (Kortesseem) (KFK 2, dus slechts gevonden in maximaal 63 km-hokken), Aardaker in Heers, Borstelkrans in Halmaal (Sint-Truiden), Boslathyrus en Trosvrak in Velm, Gevlekte scheerling in Hundelingen (Jeuk), Grote veldbies in het Speelhof (Sint-Truiden), Grote ratelaar in de Grote Beemd (Wellen) en Karwijselie en Zwartblauwe rapunzel in het Mierhoopbos (Nieuwerkerken).

Hiernaast spotten we ook enkele niet zo vaak voorkomende neofyten (vrij recent geïntroduceerde planten). Gevlekt longkruid, Handjesgras, Vederesdoorn, Grote engelwortel, Schijnaardbei, Vaste lupine en Tuinjudaspenning.

Verder streepten we ook Beemdkroon, Aarvederkruid, Bleke basterdwederik, Bosvergeetmij-nietje, Daslook, Eenbes, Gele plomp, Goudgele honingklaver, Kleine lisdodde, Knolsteenbreek, Liggend walstro, Maretak, Moerasbeemdgras, Reuzenpaardenstaart, Ruwe iep, Taxus, Wilde chicorei, Wilde marjolein en Zwenkdravik.

Nederlandse naam	Wetenschappelijke naam	KFK	Vindplaats	
Geschubde mannetjesvaren	<i>Dryopteris affinis</i>	2	Printhagen	
Vederesdoorn	<i>Acer negundo</i>	3	Speelhof	neofyt
Trosvrak	<i>Bromus racemosus</i>	3	Velm	
Borstelkrans	<i>Clinopodium vulgare</i>	3	Halmaal	
Handjesgras	<i>Cynodon dactylon</i>	3	Zepperen	neofyt
Zwartblauwe rapunzel	<i>Phyteuma nigrum</i>	3	Mierhoopbos	
Gevlekt longkruid	<i>Pulmonaria officinalis</i>	3	Heks	neofyt
Karwijselie	<i>Selinum carvifolia</i>	3	Mierhoopbos	
Grote engelwortel	<i>Angelica archangelica</i>	4	Grote Beemd	neofyt
Gevlekte scheerling	<i>Conium maculatum</i>	4	Hundelingen	
Schijnaardbei	<i>Duchesnea indica</i>	4	Speelhof	neofyt
Boslathyrus	<i>Lathyrus sylvestris</i>	4	Velm	
Aardaker	<i>Lathyrus tuberosus</i>	4	Heers	
Tuinjudaspenning	<i>Lunaria annua</i>	4	Speelhof	neofyt
Vaste lupine	<i>Lupinus polyphyllus</i>	4	Speelhof	neofyt
Grote veldbies	<i>Luzula sylvatica</i>	4	Speelhof	
Grote ratelaar	<i>Rhinanthus angustifolius</i>	4	Grote Beemd	

Referentie:

Van Landuyt W., Hoste I., Vanhecke L., Van den Bremt P., Vercruyse E. & De Beer D. (2006) – Atlas van de Flora van Vlaanderen en het Brussels Gewest. Brussel/Meise, Instituut voor natuur- en bosonderzoek, Nationale Plantentuin van België & Flo.Wer.

Excursiekalender 2014

Deelname aan de inventarisaties is gratis, iedereen met interesse in planten is meer dan welkom. De wandelingen duren ongeveer 3 uur maar er wordt slechts een korte afstand afgelegd, voor sommige wandelingen kunnen best laarzen voorzien worden. Voor eventuele vragen kan u terecht op HPW@live.be of bij Bieke Geukens (0486/766010) en Gustaaf Grouwels (0478/230831). Als u ons uw mailadres bezorgt krijgt u de verslagen van de inventarisaties toegestuurd en houden we u op de hoogte van onze activiteiten en eventuele kalenderwijzigingen.

Zaterdag 3 mei 14u00 kerk Zepperen	e6-35-31	Bautershoven Sint-Genovaplein 9, Sint-Truiden
Zaterdag 10 mei 14u00 kerk Mechelen-Bovelingen	e6-55-43	Kasteel Bovelingen Darisstraat 2, Heers
Maandag 19 mei 18u30 kerk Wellen	e6-36-22	Broekbeemd Wellen Dorpsplein 1, Wellen
Zaterdag 24 mei 14u00 kerk Borlo	e6-54-32	Borlo Dorpsplein 1, Gingelom
Zaterdag 7 juni 14u00 kerk Ulbeek	e6-23-33	Boswinning Ulbeek Ulbeekstraat 32, Wellen
Zaterdag 14 juni 14u00 kerk Nieuwerkerken	e6-24-11	Selfheide Nieuwerkerken Kerkstraat 111, Nieuwerkerken
Zaterdag 28 juni 14u00 kerk Velm	e6-43-32	Velm Sint-Martinusstraat 15, Sint-Truiden
Zaterdag 5 juli 14u00 kerk Niel-bij-Sint-Truiden	e6-53-43	Niel-bij-Sint-Truiden Naamsestraat 18, Gingelom
Zaterdag 12 juli 14u00 kerk Brustem	e6-44-x	Vliegveld Brustem Burggracht 1, Sint-Truiden
Zaterdag 2 augustus 14u00 kerk Melveren	e6-24-33	Metstermolen Sint-Godfriedstraat 15, Sint-Truiden
Zaterdag 9 augustus 14u00 kerk Gutschoven	e6-46-43	Gutschoven Wijngaardstraat 1, Heers
Zaterdag 23 augustus 14u00 Aulenteerhuis (Gelinden)	e6-55-24	Egoven Kleinveldstraat 54, Sint-Truiden
Zaterdag 6 september 14u00 kerk Zepperen	e6-25-44	Eigen Zepperen Sint-Genovaplein 8, Sint-Truiden

Excursieverslagen C6

<https://sites.google.com/site/planteninc6/pic6-verslag-2013>

Via lidmaatschap aan de discussiegroep Planten in C6 met een forum

<https://groups.google.com/forum/?hl=nl&fromgroups#!forum/pic6>

krijg je de verslagen van de excursies ook via mail binnen.

Donderdag 19 september C6-23-12 Dessel

Dan toch een bewolkte avond in het programma. Je kunt het van te voren helaas niet uitzoeken. In combinatie met de wat vroegere afspreektijd (17:30 uur) hadden we gelukkig toch genoeg tijd, voordat het echt te donker werd, om rond de 200 soorten te noteren. Verder dan het kanaal en wat aanliggend bos kwamen we niet, maar daar was genoeg te zien.

Jef deed al spontaan wat voorwerk ter plaatse en droeg anders over het hoofd gezien planten als Hoge fijnstraal aan. In het kanaal stonden veel waterplanten voor de sluis met Doorgroeid fonteinkruid en Bultkroos als lokale bijzonderheden. In drogere oever van het kanaal vonden we Veldkruidkers, Akkerhoornbloem en haar kruising met Viltige hoornbloem en Handjesgras. De lange uitlopers van deze plant dreven tot een meter lang in het water. Verder noteerden we Geoord helmkruid, veel verwilderde *Fraxinus pensylvanica* naast een enkele Gewone es (goed voor het aanduiden van de verschillen!) en Geschubde mannetjesvaren in de oever van het kanaal. Die laatste soort lijkt toch inmiddels een vrij gewone verschijning te worden.

In een moerassig stukje stonden Grauwe els en even verder in de kanaaloever de algemene Zwarte els plus wat vermoedelijk moest doorgaan als een kruising tussen de twee. Als afsluiter bezochten we een omgewerkt stukje aan het kanaal bij een loods in aanbouw, waar een keur van 'vreemde planten' de lijst vervolledigden. *Atriplex micrantha*, Welriekende ganzenvoet en Wouw (zonder uitroepteken) werden er in het halfduister nog opgetekend.

Nieuwsbrief Paddenstoelen



Paddenstoelenwerking Natuurpunt

Momenteel zijn er in Vlaanderen 16 paddenstoelenwerkgroepen van Natuurpunt actief.

Zij organiseren talloze excursies waarbij aandacht besteed wordt aan educatie en inventarisatie van gebieden. Deze waarnemingen worden systematisch ingevoerd als puntwaarneming of gebiedswaarneming op www.waarnemingen.be Meer gevorderde werkgroepen geven hun waarnemingen door aan FUNBEL, de databank van de Koninklijke Vlaamse Mycologen Vereniging (KVMV), op kwartierhokniveau (1 km x 1 km). Deze verspreidingsgegevens kunnen gebruikt worden om een beter inzicht te krijgen in de diversiteit, verspreiding en achteruitgang van paddenstoelen in Vlaanderen. Natuurpunt werkt zoveel mogelijk samen met KVMV voor verschillende projecten: verspreidingsonderzoek in Vlaanderen, brandplekpaddenstoelenproject, atlas Vlaams-Brabant, Prioritaire soorten in Antwerpen en Vlaams-Brabant, ...

Bij Natuurpunt worden beginnende paddenstoelenliefhebbers opgeleid om daarna verder te specialiseren onder begeleiding van de specialisten van KVMV. Bij KVMV kan je onder andere microscopie cursussen volgen en infoavonden bijwonen. Meer info vind je op www.kvmv.be

Coördinatie Natuurpunt Studie – Coxiestraat 11, 2800 Mechelen

Roosmarijn Steeman 015/ 29 72 22

Roosmarijn.steeman@natuurpunt.be

Natuurpunt Educatie – Graatakker 11, 2300 Turnhout

Hans Vermeulen & Wim Veraghtert

tel. 014 47 29 53

Hans.Vermeulen@natuurpunt.be Wim.Veraghtert@natuurpunt.be

Website (algemeen):

<http://www.natuurpunt.be/paddenstoelen>

Paddenstoel.flits

Dé maandelijks digitale nieuwsbrief over paddenstoelen. Vol nieuws over nieuwe publicaties, projecten, excursies en interessante vondsten.

Schrijf je in via www.natuurpunt.be

Ook jij kan iets bijdragen aan de Nieuwsbrief Paddenstoelen

Paddenstoelenwerkgroepen

De TakruitertjesRegio Waas & Dender
Paddenstoelenwerkgroep Meetjesland
Paddenstoelenwerkgroep VI. Ardennen Plus
Paddenstoelenwerkgroep Zwamvlok
Paddenstoelenwerkgroep Oude Spoorweg
Paddenstoelenwerkgroep Mycoflora
Afdeling Dubbelloof
Afdeling Land Van Reyen
Planten- & zwammenwerkgroep Natuurpunt Schijnvallei
Paddenstoelenwerkgroep Zuidrand Antwerpen
Paddenstoelenwerkgroep Team Landen
Paddenstoelenwerkgroep Zemst
Zwammenwerkgroep Zuidwest-Brabant
Paddenstoelenwerkgroep Mandelstreke
Paddenstoelenwerkgroep Westhoek
Paddenstoelenwerkgroep ZW-Vlaanderen Mycologia
Brugse Mycologische Werkgroep (BMW)

Veldgids Paddenstoelen – Nico Dam & Thom Kuyper - KNNV uitgeverij

Wim Veraghtert



Paddenstoelenboeken zijn er al heel wat op de markt. Helaas zijn er daaronder tal van boeken waarvan ik de aankoop niet kan aanbevelen. Bijv. boekjes met 150 soorten: als u weet dat de lijst van het Zoerselbos (Antwerpen) meer dan 1700 soorten telt, kan een boek met 'slechts' 150 soorten niet anders dan bedroevend onvolledig zijn. Dan is een boek als 'de Grote paddenstoelengids voor onderweg' van Ewald Gerhardt al heel wat beter: een boek in zakformaat, waarin 900 soorten met mooie foto's zijn afgebeeld. Helaas ontbreken enkele vrij algemene soorten en is het boek bovendien een vertaling uit het Duits, waardoor u er ook een aantal soorten in terugvindt die wel in het Zwarte Woud maar niet bij ons voorkomen. Nu is er een nieuwe veldgids verschenen, van de hand van twee van 's Nederlands beste mycologen. Die maakten, voor ze

aan het boek begonnen, een heel interessante oefening: ze gingen na welke 500 soorten het meest gemeld werden in Nederland. En omdat de zwammenwereld zo uitgebreid is, beperkten ze zich tot de groep van de plaatjeszwammen en de boleten (de auteurs plannen nog een vervolggids voor houtzwammen en zakjeszwammen). Een boek met de meest algemene soorten: daarop zaten veel natuurliefhebbers te wachten. Meteen maken de auteurs een belangrijke kanttekening: hoewel de meest algemene soorten erin zijn opgenomen, is de kans toch groot dat u ook eens een minder algemene soort ziet, die er niet instaat. 75% (!) van de Nederlandse plaatjeszwammen en boleten is overigens niet opgenomen in dit boek! Voor iedereen die eens een zwam op naam wil brengen, is pagina 27 in deze veldgids verplichte literatuur: Waarom kan ik deze paddenstoel niet determineren. Heel verhelderend.

Op twee vlakken is dit boek vernieuwend ten opzichte van bestaande paddenstoelen-literatuur:

1. Het boek combineert determinatiesleutels voor in het veld met mooie soortbeschrijvingen. Het is niet de bedoeling dat je als leek in een zoektocht naar de juiste naam voor jouw paddenstoel het boek begint te doorbladeren op zoek naar het meest passende plaatje. De soorten staan immers gerangschikt op alfabetische volgorde van de wetenschappelijke naam: de boleten van het genus *Boletus* vooraan in het boek, die van het genus *Xerocomus* achteraan. Eerder is het de bedoeling dat je vooraan een aantal niet te moeilijke vragen beantwoordt die je gericht naar een bepaalde naam leiden. Wie dat niet wil doen, loopt hopeloos verloren in dit boek (maar dat geldt evengoed voor andere literatuur, waar meestal de sleutels ontbreken).

2. Een hele reeks van de soortbesprekingen gaat in feite over soortcomplexen. Je vindt er dus één foto voor de 'radijsvaalhoeden' of voor 'staalsteeltjes'. Terecht maakten de auteurs zich bedenking dat het in een veldgids niet de bedoeling kan zijn tientallen dubbelgangers af te beelden die je toch enkel op basis van microscopische kenmerken kan onderscheiden. Paddenstoelen op naam brengen is nu eenmaal niet zo eenvoudig.

Kortom, dit boek is een echte aanrader, maar de Grote paddenstoelengids voor Onderweg blijft dat evenzeer. Beide boeken zijn complementair. Wie overigens iets over eetbaarheid van zwammen wil weten, komt met de nieuwe veldgids niet ver; in het boek van Gerhardt vind je daarover wel informatie.

KVMV stelt voor: nieuwe website en prachtig werk over gordijnzwammen

Onlangs ging de langverwachte nieuwe website van Koninklijke Vlaamse Mycologische Vereniging online. Daar vind je nu alle info over de activiteiten van de vier regionale werkgroepen van deze vereniging: ZWAM, Mycolim, AMK en OVMW. Het paradepaardje van deze website moet de **fotogalerij** worden, waar kwaliteitsvolle foto's van algemene tot zeldzamere soorten te zien zijn. Belangrijk is dat enkel goedgekeurde foto's hierop verschijnen... deze foto's zijn dus 100% betrouwbaar. Tientallen foto's staan nog klaar om toegevoegd te worden, een winterwerk voor mycologen na een druk paddenstoelenseizoen.

Het tweede project dat KVMV onlangs afrondde is een prachtig werk over een zeer moeilijke groep **paddenstoelen**: de gordelstelen of Telamonia's uit het geslacht Cortinarius of gordijnzwammen. Meer over dit boek lees je op www.natuurbericht.be en op de website van KVMV. De leden van KVMV krijgen dit boek gratis, wie geen lid is kan dit boek aankopen.

www.kvmv.be

Nieuwe paddenstoelenvoordracht in de aanbieding: "Paddenstoelen leren begrijpen"

Wie een basiscursus paddenstoelen volgde, weet dat zwammen herkennen geen sinecure is. Je moet je er echt in verdiepen om vezelkoppen, franjehoeden, breeksteeltjes en mycena's uit elkaar te houden en op naam te brengen. Herkennen is één ding, hun leefwijze begrijpen een ander. De voorbije jaren hebben tal van wetenschappelijke onderzoeken nieuwe inzichten in de ecologie van paddenstoelen opgeleverd. Zo zijn we iets beter in staat om te begrijpen waarom de ene paddenstoel ergens wel of niet verschijnt, hoe zwammen onderling concurreren en wat hun precieze rol in ecosystemen is. Wist je bijvoorbeeld dat sommige fopzwammen stikstof uit aaltjes halen die ze zelf doden? Of dat klimaatverandering ervoor zorgt dat judasoren nu ook vaak op beukentakken en niet enkel op vlier groeien?

Deze voordracht is gericht op een publiek met een basiskennis van paddenstoelen dat vertrouwd is met begrippen als symbiont of saprofyt.

Geïnteresseerde paddenstoelenwerkgroepen kunnen deze avond laten volgen door een inleidende avond op paddenstoelenmicroscopie. Wie geïnteresseerd is om de voordracht te organiseren, kan terecht bij Tineke.thijs@natuurpunt.be

Bijzondere septembervondsten

Op zwammenvlak viel er in september van alles te beleven. In het Torfbroek werd bijvoorbeeld aangetoond dat een zwammenlijst zelden volledig is. Ondanks vrij intensief onderzoek in de jaren 1980 en een lijst van meer dan 500 soorten, werden daar dit jaar toch een hoop nieuwigheden gemeld, met als neusje van de zalm ook enkele nieuwe soorten voor Vlaanderen: Roze moerasbossatijnzwam (*Entoloma queletii*) en Kleine schijnmycena (*Hemimycena subtilis*, op bladeren van populier, klein en moeilijk te fotograferen).

Naast nieuwe soorten werden verspreid over het Vlaamse land nog zeer zeldzame soorten gemeld. Er zijn weer nieuwe vindplaatsen van de Kroontjesknotszwam (*Artomyces pyxidatus*), de Zwarte amaniet (*Amanita inopinata*) dook weer op in Londerzeel, de Moerashoningzwam (*Armillaria ectypa*) was weer te zien in Diest en de Breedbladige sponszwam (*Sparassis spathulata*) verscheen weer in Herselt. Aan de kust werd de Helminktzwam (*Coprinus ammophilae*) voor het eerst mooi gedocumenteerd; de foto rechts toont de zwammetjes vol met zandkorrels (Jacky Launoy).



Aan een Turnhouts ven gebeurde de tweede Vlaamse waarneming van een bijzondere satijnzwam die voorlopig nog geen Nederlandse naam kreeg (in Nederland werd de soort nog niet gezien): *Entoloma pseudoconferendum*.

De Toverchampignon in Mortsel, een tweede vondst voor Vlaanderen

Yves Joris (Paddenstoelenwerkgroep Mycoflora Land Van Reyen) ontdekte een opmerkelijke paddenstoel in Mortsel. Daarover verscheen een nieuwsbericht op www.natuurbericht.be, waarna het ook door de pers werd opgepikt. Het volledige verhaal door de ontdekker lees je hieronder.

Betoverd door de Toverchampignon

Begin november werd mijn aandacht getrokken door nogal forse zwammen; ergens op de berm die loopt over het district Wilrijk en stad Mortsel. Dit is een eeuwoude 8 m hoge berm, dat eertijds dienst deed voor het ringspoor tussen de verschillende forten van de Brialmont-gordel.

De zwammen met wijnrood-paarse tot donkerrode hoeden staan in bundels en ook alleen, maar heel raar steeds met een 'laagje aarde' op hun hoed.



Doorgaans gaat men 'in 't veld' oude exemplaren waarnemen, want de zwam ontstaat diep in de grond en baant zich een weg naar de oppervlakte.

Tegen dat ze dat nog eens opgemerkt worden is zijn er dagen of weken verstreken en is de kans op een vers, jong exemplaar dan gering. Inderdaad deze zwam vergaat niet zo snel en maakt dan de kans op ontdekking wel wat groter.

Bij de beschrijving 'forse zwammen' moet je denken aan zwammen met hoed diameter tussen 8-20 cm, een witte forse steel (tot 4cm doorsnede, lengte 7-15 cm) doorgaans zonder ring, mogelijk ringzones en opstaande vezeltjes, de voet heeft een soort beurs met opstaande rand, die bij oude exemplaren meestal niet meer waar te nemen is; de hoed heeft bij jonge, verse exemplaren fijn wijnrode schubjes op een roomkleurige ondergrond, bij oude exemplaren worden de schubben donkerroodbruin met steeds wat lilapaars in en is de roodkleurige ondergrond alleen te zien na kwetsing van de tere hoedhuid.



In ieder geval zowel bij de oude als verse exemplaren merkt men zeer snel dat de zwam bij kwetsing van de hoed een felle cyaangele kleur vertoont. Komt daarvan de naam 'tover'-zwam? Zoiets gebeurt makkelijk want de hoedhuid is dun en nogal kwetsbaar; bij het verwijderen van de aarde bv met een borsteltje is het gauw gebeurd.

Bij nazicht van de sporen, met een oorstokje strijken langs de plaatjes, zal je al gauw een hevige bloedrode kleur opmerken, die echter na een dagje donkerbruin wordt. Het vermoeden is dat de plaatjes rap gekwetst worden en die kleur afgeven. Een dwarsdoorsnede van

de zwam zal snel cyaangeel verkleuren om dan over te gaan (bij jonge exemplaren) in een wijnrode 'zweem'; zelfs bij oudere exemplaren krijg je steeds die gele verkleuring, die echter na verloop van tijd bruinrood wordt...

Voorkomen & afkomst:

In 2005 werd de Toverchampignon voor het eerst in Vlaanderen waargenomen in het Schildehof. Op deze locatie werd hij nadien nog opgemerkt, maar de vondst te Mortsel blijkt dus de tweede locatie voor Vlaanderen. Op natuurbericht.nl schetst Menno Boomsluiters de situatie in Nederland: "De paddenstoel is niet alleen opvallend en zeldzaam, maar ook een beetje een soort van eigen bodem. In 1973 werd ze voor het eerst in Nederland gevonden in het Amsterdamse Bos. Het bleek een nieuwe soort voor de wetenschap. Nu, zo'n kleine 40 jaar later, komt ze nog steeds voornamelijk in Nederland voor: er zijn vondsten bekend uit negen verschillende provincies (veel waarnemingen uit Noord-Holland). Daarnaast is de Toverchampignon in Vlaanderen en Nordrhein-Westfalen opgedoken en zijn er sinds 2000 twee vondsten gemeld uit Engeland. Tenslotte is er één vondst bekend van de Golan hoogvlakte in het Midden-Oosten...."

"...Met de grote concentratie vindplaatsen rondom Amsterdam en de korte afstand van de eerste vindplaats tot Schiphol mag je je afvragen of deze paddenstoel niet door internationaal vliegtransport in Nederland terecht is gekomen. Deze veronderstelling wordt sterker in de wetenschap dat de Toverchampignon recentelijk als enige soort in het nieuwe geslacht *Allopsalliota* is geplaatst, een geslacht dat nauw verwant is aan een groep paddenstoelen uit tropisch Afrika.

Tot op heden blijft het onbekend waar deze forse en gemakkelijk te herkennen paddenstoel oorspronkelijk vandaan komt."

Waarom de Nederlands benaming 'Toverchampignon', hier de 'officiële versie'...

Bij navraag bij onze collega's mycologen, Menno Boomsluiters en Rob Chrispijn werd de naam 'tover' gegeven omwille van de snelle kleuromslag, bij kwetsen en doorsnijden, gaande van een fel gele verkleuring naar wijnrode kleur; er is geen enkele andere zwam bekend met dit fenomeen.

De aanvankelijke veronderstelling van "plots en diep uit de grond komende" en "verschijnen op vreemde plaatsen als stallen, schuren, kruipruimtes, ..." (en de zwammen kunnen zelfs door een tegelvloer verrijzen) had gekund, maar het was eerder de kleuromslag die tot de naam 'tover' geleid heeft. In analogie met 'toverbol' volgens Chrispijn die de naam bedacht... Ik herinner me inderdaad uit mijn jeugd een soort snoepgoed die bij het smelten in de mond verscheidene kleuren kon aannemen en die 'toverbol' werd genoemd ...

De Nederlanders gaven hem de naam *Agaricus 'geesterani'* ...

Agaricus staat voor "champignon"; deze zijn o.a. te herkennen (bij doorsnede) aan de dikke hoedhuid vergeleken bij de plaatjes...

De soortnaam 'geesterani' is genoemd naar dr. R.A. Maas Geesteranus een verdienstelijk Nederlands mycoloog (overleden in 2003).

De ontdekking gebeurde in 1973, door C. Bas & H.J. van der Laan in Noord Holland, Amstelveen (het Amsterdams bos). Sindsdien zijn er over heel Nederland een twintigtal locaties bekend. Bas & Heinemann maakten een studie erover.

Ondertussen is er nader onderzoek, oa door Else C. Vellinga, op deze zwam gebeurd en werd op genetische basis ontdekt dat deze zwam eerder veel weg heeft van de *Allopsalliota*, (een tropisch geslacht); daardoor werd besloten de naam *Agaricus* daarmee te vervangen.

Yves Joris fa866819@skynet.be

Toelichting: "Menno Boomsluiters", Nederlandse Mycologische Vereniging

Brugse Mycologische Werkgroep

<http://bmycow.wordpress.com/about/>

Meer info: Charlotte Pieters
mycolotje@yahoo.com

Nieuwjaarsbijeenkomst 26 januari in kasteel Beisbroek vanaf 10u00. Het programma voor 2014 wordt opgesteld en er is een voordracht over bijzondere vondsten.



Programma Mycologia 2014

www.mycologia.be

Meer info: mycologia@gmail.com

Woensdag 8 januari Geleide wandeling in De Kleiputten te Kortrijk...

Met nieuwjaarsreceptie

Gids: Christine Hanssens

Afspraak : 13:30u aan het NEC De Steenoven , Schaapsdreef 29 te Kortrijk

Woensdag 15 januari Microscopie van zwammen in NEC De steenoven, Schaapsdreef 29, Kortrijk om 13:30u

Woensdag 5 februari Paddenstoelen zoeken in het Kennedybos

Gids: Christine Hanssens

Afspraak: 13:30u aan het infobord President-Kennedylaan - Kortrijk

Woensdag 19 februari Microscopie van zwammen in NEC De steenoven, Schaapsdreef 29, Kortrijk om 13:30u

Woensdag 5 maart Op zoek in het domein Wallemote te Izegem

Gids: Jimmy Desmet

Afspraak: 13:30u op de parking van het domein, Kokelarestraat te Izegem

Woensdag 19 maart Paddenstoelen en andere zwammen microscopisch bekijken op woensdagnamiddag.

Afspraak: om 13:30u in het N.E.C. de Steenoven, Schaapsdreef 29 te Kortrijk