

Kantoor van afgifte: 2800 Mechelen 1

P 309638



PB-PP  
BELGIË(N) - BELGIQUE

## Nieuwsbrief Mossen en Lichenen - Planten - Paddenstoelen

23<sup>e</sup> jaargang nr.4 december 2023



Verschijnt driemaandelijks

Afzendadres:  
Coxiestraat 11  
2800 Mechelen  
[studie@natuurpunt.be](mailto:studie@natuurpunt.be)  
[www.natuurpunt.be](http://www.natuurpunt.be)

V.u. Coxiestraat 11, 2800 Mechelen

**natuurpunt** 

Deze nieuwsbrief wordt gratis toegestuurd aan alle geïnteresseerden.  
Wens je de nieuwsbrief op regelmatige basis te ontvangen, meld je dan aan op

<https://www.natuurpunt.be/pagina/plantaardig-nieuws>

Veel leesplezier!

**De volgende nieuwsbrief zal eind maart verschijnen.  
Artikels en kalenders kun je tot 1 maart insturen naar  
Roosmarijn.steeman@natuurpunt.be**

**Wil je ons financieel steunen dan kan dat. Giften vanaf 40€ zijn  
fiscaal aftrekbaar.**

**Storten kan op rekening nr.: BE12 230-0524745-92 met vermelding  
van de volgende projectnummers:**

- *Natuurstudie algemeen .....110-01*

- Plantenwerkgroep .....2351
- Paddenstoelenwerkgroep .....2301
- Mossenwerkgroep .....2201

## **INHOUD**

Studiedagenseizoen 4

### **Nieuwsbrief Mossen & Lichenen**

Mos krijgt hoofdrol in film "Here" 9

Werkgroep Bryologie en Lichenologie 10

Planten-, mossen-, lichenen- en zwammenwerkgroep Schijnbeemden 12

### **Nieuwsbrief Planten**

De lang verwachte nieuwe Belgische Flora is een feit 17

De Wilde planten van België 19

Nieuw: Vlaamse bramenwerkgroep 19

Plantenwerkgroep Genk 20

Plantenwerkgroep Vlaamse ardennen plus 22

Floristisch onderzoek voor natuurbehoud (FON) 30

Nationale werkgroep Botanie 41

Plantenwerkgroep Natuurpunt De Wielewaal 42

Plantenstudiegroep Scousele 42

### **Nieuwsbrief Zwammen**

Ruigte taaiplaat, na 40 jaar herontdekt in Vlaanderen 45

Het Heksenschermpje, bezig aan een flinke opmars 47

Paddenstoelenwerkgroep Westhoek 48

Mycologia Zuidwest Vlaanderen 50

# Studiedagenseizoen

## Zaterdag 20 januari LIKONA-contactdag 2024

<https://www.provinciaalnatuurcentrum.be/kalender/activiteit/likona-contactdag-2024>

### **Programma**

08.45 uur Ontvangst met koffie

09.15 uur Verwelkoming door Jan Mampaey, diensthoofd Provinciaal Natuurcentrum

09.30 uur Plenaire zitting met korte mededelingen

10.30 uur Samenkomsten per werkgroep

### **Werkgroep Geologie**

- Mijnterrils, bakens in het Limburgse landschap en stille getuigen van oeroude tropische moerassen - Roland Dreesen
- De Duinengordel tussen Opglabbeek en Gruitrode, landschapsontwikkeling - Dany Van Uytven

### **Werkgroep Ongewervelden**

- Schietmotten langs de grensmaas - Joshua Climo & Frank Collaes
- Leuke verhalen van kleine beestjes - Peter Berx
- Opvallende resultaten 2023 - Luc Crevecoeur

### **Vissenwerkgroep**

- De Noord-Aziatische-Modderkruiper: hoe moet het verder? - Jeroen Vanwichelen

### **Vogelwerkgroep**

- Oeverzwaluw langs de grensmaas - Jan Joost Bakhuizen
- De Oehoe op de Sint-Pietersberg bespioneerd - Marjon Savelsberg

### **Zoogdierenwerkgroep**

- Vleermuizen in De Tosch Neeroeteren - Karel Vanlaer

### **Mycolim**

- Opvallende nieuwtjes uit de Limburgse paddenstoelenwereld - Ronny Boeykens

### **Plantenwerkgroep**

- Het IZABEL-project: Inzameling van Zaden van de Belgische Flora - Annelies Jacobs

### **Bomenwerkgroep**

- LSM-project klimaatbomen

12.00 uur Netwerkmkt en lunch

13.45 uur Voordrachten rond recente natuurstudie in Limburg

- Effecten van nachtelijke verlichting op de biodiversiteit – Daan Dekeukeleire, Instituut voor Natuur- en Bosonderzoek
- Wilde bijen in Haspengouws akkerland – Pieter Vanormelingen, Natuurpunt Studie
- Natuurherstel in De Teut-Tenhaagdoornheide – Koen Thijs, Agentschap voor Natuur en Bos
- Wat weten we over onze (w)onderburen: het grootste onderzoek naar bodemleven in Limburg – Sofie Thijs, Universiteit Hasselt
- De biodiversiteit van het Nationaal Park Hoge Kempen: 20 jaar natuuronderzoek – Hanne Vercampt, Regionaal Landschap Kempen en Maasland
- Natuurbeelden uit 2023 – Frank Ressler, De Kijkhut

16.30 uur Slotwoord door Bert Lambrechts, voorzitter van LIKONA en gedeputeerde van Milieu en Natuur

16.45 uur Netwerkmkt en receptie

18.00 uur Einde

## Zaterdag 27 januari Tweede Dender(ende) natuurstudiedag.

<https://www.herzele.be/activiteiten/detail/5609/tweede-dender-ende-natuurstudiedag>

## Zaterdag 3 februari Brakona contactdag

<https://www.vlaamsbrabant.be/nl/activiteiten/brakona-contactdag>

- **9 tot 9:20 uur:** ontvangst met koffie
- **9:20 tot 9:30 uur:** Verwelkoming door dagvoorzitter
- **9:30 tot 12 uur:**
  - Brabantse Wouden: een nieuw nationaal park!
  - Biodiversiteit in de Brabantse Wouden
  - Effecten van lichtvervuiling op de biodiversiteit
  - Een Rode Lijst voor de nachtvlinders
- **12 tot 13:15 uur:** middagpauze met broodjeslunch
- **13:15 tot 14:15 uur:**
  - Workshop vrijwilligerswerking: een nieuwe aanpak nodig? (Hans Marijns, Natuurpunt)
- **14:15 tot 14:45 uur:** koffiepauze
- **14:45 tot 16:45 uur:** Korte bijdragen
  - Eikelmuis in Vlaams-Brabant (Goedele Verbeylen, Natuurpunt Studie)
  - Natuurinclusief bouwen: natuur- en bouwsector hand in hand (Romeo Liekens, Natuurpunt Studie)
  - 50 jaar Boomklever: een rijke historie in het Dijleland (André Verboven, Natuurstudiegroep Dijleland)
  - De Klokjeszandbij in Vlaams-Brabant (Win Vertommen, Natuurpunt Studie)
  - Insectenzomer
- **16:45 uur:** Afsluitend woord door gedeputeerde voor Leefmilieu Bart Nevens

## Zaterdag 10 februari 2024, 27e ANKONA-ontmoetingsdag

<https://www.provincieantwerpen.be/aanbod/dlm/samenwerkingsverbanden/ankona/ankona-ontmoetingsdagen.html>

## Zondag 18 februari: Floristische studiedag Flo.Wer 2024

<https://plantenwerkgroep.wordpress.com/2023/12/12/floristische-studiedag-flo-wer-2023-zondag-18-februari/>

Op het programma staan naast de korte algemene vergadering een rondleiding in de levende zaadbank van den Plantentuin Meise en 2 lezingen. Hierbij het voorlopige programma.

**Inschrijven is verplicht** door een mail te sturen naar [wouter.vanlanduyt@inbo.be](mailto:wouter.vanlanduyt@inbo.be) zodat we U een toegangsticket tot de Plantentuin kunnen bezorgen.

Het programma bestaat uit ontvangst met koffie om 13:30 en daarna een korte administratieve vergadering van 13:45 tot 14:00 met daarna de inhoudelijke voordrachten.

- 13:45: administratief gedeelte
  - Verslag van Floristische secretaris (Wouter Van Landuyt)
  - Verslag van de penningmeester (Daniel Van de Gucht)
- 14:00: Project Izabel (Inzameling Zaden van de Belgische Flora) en rondleiding levende zaadbank van de Plantentuin Meise (Annelies Jacobs, Natuurpunt en Sandrine Godefroid, Plantentuin Meise)
- 15:30: korte koffiepauze
- 15:45: Zeg niet zomaar Hulst tegen Ilex (Anne Ronse, Plantentuin Meise)
- 16:15: Een batologisch reveil in Vlaanderen? Een nieuwe bramensleutel en een Vlaamse bramenwerkgroep. (Hendrik Devriese)

## **Zaterdag 23 maart: 32<sup>ste</sup> Vlaamse mycologendag**

<https://kvmv.be/index.php/actueel/item/32e-vlaamse-mycologendag>

## **Zaterdag 2 maart: West-Vlaamse natuurstudiedag**

<https://www.westvlaamsemilieufederatie.be/natuurstudiedag>

### **Thema: “Grenzeloze natuur”**

De West-Vlaamse Natuurstudiedag is een gezamenlijk initiatief van West-Vlaamse Milieufederatie vzw, Provincie West-Vlaanderen, Natuurpunt vzw, KU Leuven Kortrijk en het Agentschap voor Natuur en Bos (ANB).

**09:00 – 09:30: Ontvangst en koffie**

**09.30 – 09.40: Welkom - Olivier Dochy, Provincie West-Vlaanderen**

**09.40 – 10.05: Grenzeloze tochten: grote zoogdieren aan onze kust.**

Jan Haelters, KBIN.

**10.05 – 10.30: Grenzeloze vervuiling: de stikstofproblematiek: wat zijn de gevolgen voor de West-Vlaamse natuur?**

Luc De Keersmaeker, INBO.

**10.30 – 10.55: Grenzeloos enthousiasme: Boommarters opvolgen met wildcamera's in Torhout en Ieper.**

Sarah Defoort & Tijl Porteman, vrijwilligers.

**10.55 – 11.20: Pauze**

**11.20 – 11.45: Grenzeloos lastig: de onstuitbare opmars van de Aziatische hoornaar.** Jasmijn Hillaert, INBO.

**11.45 – 12.10: Grenzeloze diversiteit: resultaten van de insectenzomer 2023 in West-Vlaanderen.** Wouter Vanreusel, Natuurpunt Studie.

**12.10 – 12.15: Korte mededelingen van projecten:**  
Ecokerk

Biodiversiteitscampagne

**14.00 – 14.25: Grenzeloze tochten: waar gaan verzorgde vogels uit het VOC naartoe? Resultaten van ringonderzoek.** Claude Velter. VOC Oostende.

**14.25 – 14:50: Grenzeloos boeiend: wat onderzoekt het onderzoeksschip Belgica allemaal?** Kelle Moreau, KBIN.

**13.35 – 14.50: Parallelprogramma: Keuze tussen 2 workshops (1u15 min):**

**Workshop 1: Excursie Ecolab: effecten stikstof.** Arne Sinnesael, KULAK.

**Workshop 2: Weer en klimaat in West-Vlaanderen.**

Grenzeloos van belang: welke klimaatfenomenen bepalen ons dagelijks weer?  
Dirk Libbrecht, Natuurpunt Avelgem.

**14.50 – 15:15: Pauze**

**15.15 – 15.35: Grenzeloos veel: hoe doen ze watervogeltellingen in Zeeland?**

Pim Wolf, Deltamilieu Projecten.

**15.35 – 16.05: Grenzeloze tochten: hoe komen wolven in West-Vlaanderen?**

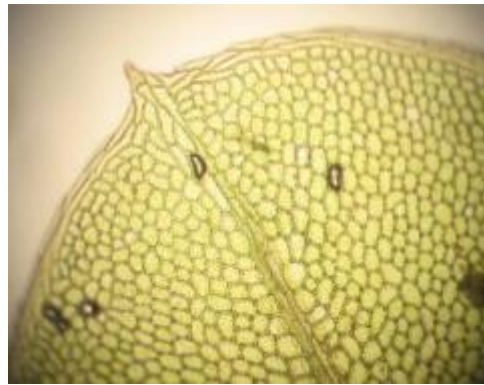
Jan Gouwy, INBO.

**16.05 – 16:15: Slotwoord**

Jurgen Vanlerberghe. Gedeputeerde voor Leefmilieu, Provincie West-Vlaanderen.

**16.15: Receptie**

# MOSSEN & LICHENEN



## Werking Mossen en Lichenen

### Artikels & info

Roosmarijn Steeman (015/29.72.22) – Natuurpunt Studie  
Coxiestraat 11, 2800 Mechelen

### Educatie

Hans Vermeulen (014/47.29.50) – Natuurpunt Educatie  
Graatakker 11, 2300 Turnhout

### Werkgroepen Natuurpunt

#### ***Planten-, mossen-, lichenen- en zwammenwerkgroep Schijnbeemden.***

Wekelijkse excursies met inventarisaties van natuurgebieden in de regio. Meer info bij [colybia@telenet.be](mailto:colybia@telenet.be) of naar [info@schijnvallei.be](mailto:info@schijnvallei.be). Je kan ook bellen voor informatie naar het secretariaat van Natuurpunt Schijnvallei op nummer 03 354 55 06.

#### ***Mossen – en lichenenwerkgroep de Haarmutsjes***

We zijn geen "specialisten" maar een groep enthousiastelingen die met vallen en opstaan en onder het motto (zoals een lid van de werkgroep het mooi formuleerde) "al doende leert men" zich in de materie willen verdiepen. De werkgroep is actief in het Scheldeland en Waasland. Meer info: Lou Roelandt [lou.roelandt@skynet.be](mailto:lou.roelandt@skynet.be)

#### ***Limburgse werkgroep voor lichenologie***

<https://www.natuurpunt.be/afdelingen/limburgse-werkgroep-voor-lichenologie>

Wil je geregeld up to date blijven omtrent onze werkgroep? Stuur dan een e-mail naar [werkgroep.lichenologie@gmail.com](mailto:werkgroep.lichenologie@gmail.com) zodat je onze nieuwsbrief kunt ontvangen!

#### **Werkgroep Bryologie en Lichenologie (WBL)**

De werkgroep heeft tot doel om de studie van de Bryologie en Lichenologie in Vlaanderen te bevorderen. Als voornaamste activiteit worden excursies in België en in het buitenland gehouden waarop de flora van de bryofyten (bladmossen, levermossen en hauwmossen) en van de lichenen (korstmossen) wordt geïnventariseerd en bestudeerd. Er worden ook determinatiedagen ingericht.

Meer info en nieuwtjes lees je op <https://www.mossenkorstmossen.be/>



## Mos krijgt hoofdrol in film “Here”



Zeer zelden krijgt ‘mos’ of een bryoloog een rol in een speelfilm en zeer zelden worden bryologen vermeld in de aftiteling van een film.

In de film HERE van Bas Devos worden enkele bryologen (en leden van Natuurpunt) in de aftiteling vermeld en is aandacht voor mossen een belangrijk item.

De film komt **vanaf 17 januari 2024** in België in de zalen.

“Here” werd in oktober 2023 op Filmfest Gent vertoond en kreeg tijdens de Berlinale de “Best Film Award” in de serie Encounters en de prijs van de Internationale Federatie van Filmcritici.

In “Here” volgen we Stefan, een Roemeense bouwvakker, en Shuxiu, een Belgisch-Chinese bryologe. Stefan staat op het punt naar huis terug te keren en Shuxiu onderzoekt het effect van vervuiling op bryofyten. Voordat hij vertrekt, kookt Stefan een grote pan soep met restjes uit zijn koelkast om als afscheidsgeschenk uit te delen aan vrienden en familie. Ergens in een Brussels bos, komt hij Shuxiu tegen die er veldwerk verricht. Haar aandacht voor de mossen, het nagenoeg onzichtbare, doet Stefan stil staan en deze scène vormt een kernmoment in deze film die speciaal aandacht vraagt voor hetgeen meestal genegeerd wordt, zoals mos.....

De film is geen documentaire over mossen maar brengt veel kijkers voor het eerst in n aanraking met mossen en met bryologie als wetenschap.

Geert Raeymaekers

## WBL Werkgroep Bryologie en Lichenologie

<https://www.mossenkorstmossen.be/>

### Excursieverslagen

#### **Blaasveldbroek en topvondsten**

Min Pauwels

Blaasveldbroek met zijn broekbossen, hooilanden, rietvelden en vijvers is 160 ha groot en strekt zich uit van Blaasveld tot Heffen. Op 16 september organiseerde de lichenengroep van WBL met 11 deelnemers een dagexcursie in dit natuureservaat.

Vrijstaande goed belichte Amerikaanse krentenboompjes, wilgen en essen op de parking hielden ons de hele voormiddag in de ban en zorgden voor topvondsten. Een greep uit de opmerkelijkste lichenen

van deze voormiddag: Aspirinekorst (*Pachnolepia pruinata*), Witkopvingermos (*Physcia tribacioides*), Groot takmos (*Ramalina fraxinea*) en Steriele rookkorst (*Catillaria fungoides*).

Op een respectabele oude wilg werd een groot grijswit thallus met ingezonken ronde, berijpte apotheciën topper van de dag. Dries determineerde de soort als aspirinekors, eerste vondst in de provincie Antwerpen en tweede vondst in Vlaanderen. Op advies van Damien Ertz testte Paul met KC en een korte roodverkleuring rond de apotheciën bevestigde deze determinatie. In het verleden werd aspirinekorst ingedeeld bij het genus *Arthonia*. Volgens F.S.Dobson groeit dit bijzondere licheen op de droge zijde van oude bomen.



Witkopvingermos is een zeldzaam epifytisch vingermos, hier stond het op een Amerikaans krentenboompje. Het heeft een niet-gemarmerd maar heldergrijs (nooit blauwgrijs) bladvormig thallus en witte bolvormige soralen. Het lijkt veel op Stoeprandvingermos (*Physcia caesia*), maar die laatste is gemarmerd en heeft blauwgrijzige bolvormige soralen. Stoeprand-vingermos is een veel voorkomend licheen, het is te vinden op gesteente, schors en ook op (plastic) electriciteitskasten. De foto van deze laatste komt uit Kollinten, daar stond hij op de houten tuintafel bij Gerda en Jeroen.



**Witkopvingermos (*Physcia tribacioides*)**



**Stoeprandvingermos (*Phyrcia caesia*)**

Groot takmos is zoals de andere takmossen struikvormig maar vrijwel onvertakt en plat bandvormig, zonder soreidiën en met grijze, holle tot platte apotheciën langs de randen van de takken. Deze soort is zeldzaam en komt alleen voor op vrijstaande goed belichte loofbomen.

Op es vond Dries Steriele rookkorst, tweede vondst voor Vlaanderen. De eerste keer werd die gevonden door Luca op de Kesselse Heide. Het thallus is bedekt met zeer kleine zwarte soreidiën en de apotheciën zijn tot 0,2 mm, plat met zwarte rand. Het geheel lijkt op een zwarte schimmel.

Het was moeilijk om de parking te verlaten, maar we vertrokken op de middag naar het onthaalcentrum Scheyvaertshof. De aandacht ging in de namiddag naar de appelbomen bij het bezoekerscentrum met Lindeschildmos (*Parmelina tilliacea*), Gewoon schorsmos (*Hypogymnia physodes*) en Witkopschorsmos (*H. tubulosa*), soorten die enkel groeien bij betere luchtkwaliteit en hier in het hart van Blaasveldbroek te vinden zijn. Enkele grote blokken gesteente leverden ons steenbewoners zoals Berijpte kroontjeskorst (*Sarcogyne regularis*) en Rode kalksteenkorst (*Protoblasteria rupestris*).

Met een streeplijst van 71 lichenen waaronder enkele zeer zeldzame soorten en 7 lichenicole fungi is dit broekbos zeker de moeite waard om de lichenenpopulatie verder onder de loep te nemen. Met dank aan alle deelnemers en Damien Ertz voor deze boeiende lichenendag.

<p><b>Planten-, mossen-, lichenen- en zwammenwerkgroep Schijnbeemden.</b></p>
---

**24/10/2023 Driehoeksbos in Schilde op 24/10/2023 IFBL c5 12 33 en 34, c5 22 11**

Terrein: bebost gebied met een stuk heide.

Deelnemers aan het lijstje: Marc Rombouts, Kris Bracke, Lode Rubberecht en Karl Hellemans.

Opmerkingen: de verwachtingen waren niet zo hoog gespannen, maar al vlug vonden we **Verdwaald meniezwammetje (*Paranectria oropensis*, foto 1)** op Gewone poederkorst en op dezelfde eik ook **Inktspatkorst (*Arthonia spadicea*, foto 2 en 3)**! Twee foto's van inktspatkorst één in het veld en één onder bino (x 10). We kwamen dus meteen vlug op temperatuur om de exploratie met meer verwachtingen aan te vatten. En wat kunt u vinden in een bos met dennen die van ver wat donker groene thallus schijnen te hebben? Inderdaad, "**Valse knoopjeskorst**" (***Coenogonium pineti*, foto 4**)! Voor sommigen is dit een lievelingslicheen geworden! In natte

Toestand, wanneer de apotheciën ook donkergroen lijken, is het wat moeilijker om te vinden dan in droge toestand (zoals op de foto). En plots werden we dan verrast door een nieuwe “verwachting van het onverwachte”: “Hamsteroortje” (*Normandina pulchella*, zz, foto 5)!

Een kleine pluk, maar hij stond er! Verder op een omgevallen boom keken we uit naar Veenkorst en die was er! We waren ditmaal beter voorbereid. De C+ rood -reactie was oké en volgens de beschrijving die: korstvormig is, okerbruin, grotendeels opgelost in “geelgroene soralen” bestempelden we deze als: **Okerbruine veenkorst** (*Placynthiella dasaea*, foto 6). Aan het **Tweesporig vliesje** (*Athelia arachnoïdea*, foto 7) met zijn uitbundige aantal “bulbillen” konden we ook niet voorbijgaan (te mooi om waar te zijn). En dan hadden we het heideveldje nog niet betreden!...Diverse Cladonia deden hun opwachting: met o.a. **Bruin bekerlicheen** (*Cladonia grayi*, foto 8, een mooie opname van Kris), Rode heidelucifer (*Cladonia floercean* , foto 9, een zeldzame) en als summum nog een ontdekking van Lode, die er met zijn geoefend fotografisch oog een prachtige opname van maakte: Open rendierlicheen (*Cladonia portentosa*). Wat wil je nu nog meer?



Foto 1: verdwaald meniezwammetje (*Paranectria oropensis*)



Foto 2: Inktspatkorst in het veld.

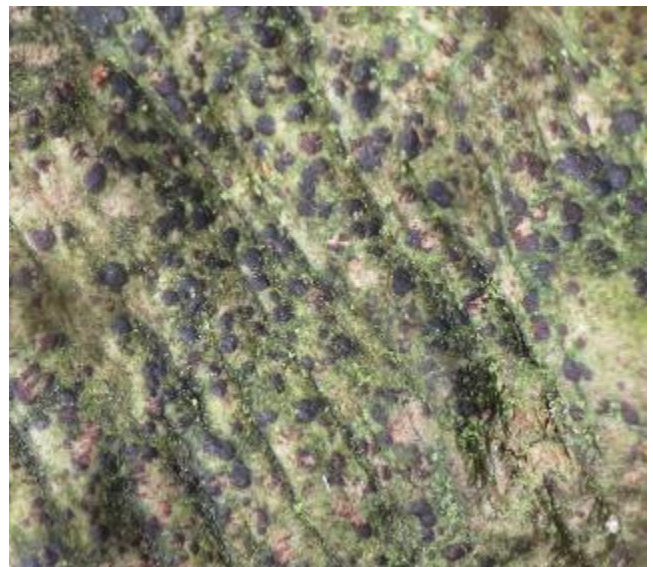


Foto 3: inktspatkorst onder bino x 30!

**Driehoeksbos c5 12 33 en 34, c5 22 11 24/10/2023**

Driehoeksbos	c5 12 33 en 34, c5 22 11	24/10/2023		
Wetenschappelijke naam	Nederlandse naam	Substraat	Herb	Zz - RL
Arthonia radiata	Amoebekorst	spork		a TNB
Arthonia spadicea	Inktspatkorst	eik		a TNB
Candelaria concolor	Vals dooierlicheen	wilg		a TNB
Cladonia coniocraea	Smal bekerlicheen	bodem		a TNB
Cladonia fimbriata	Kopjes-bekerlicheen	bodem		a TNB
Cladonia floerkeana	Rode heidelucifer	bodem		z TNB
Cladonia grayi	Bruin bekerlicheen	bodem		a TNB
Cladonia portentosa	Open rendierlicheen	bodem		a TNB
Coenogonium pineti	Valse knoopjeskorst	den		a TNB
Hyperphyscia adglutinata	Dun schaduwlicheen	eik		a TNB
Lecanora barkmaniana	Ammoniakschotelkorst	spork		a TNB
Lepraria finkii	Gelobde poederkorst	mos		a TNB
Lepraria incana	Gewone poederkorst	eik		a TNB
Melanelixia subaurifera	Verstop-schildlicheen	wilg		a TNB
Normandina pulchella	Hamsteroortje	spork		zz TNB
Paranectria oropensis	Verdwaald meniezwammetje	Lepraria in		p
Parmelia sulcata	Gewoon schildlicheen	wilg		a TNB
Parmotrema perlatum	Groot schildlicheen	eik		a TNB
Physcia adscendens	Kapjesvingerlicheen	eik		a TNB
Physcia tenella	Heksenvingerlicheen	eik		a TNB
Placynthiella dasaea	Okerbruine veenkorst	boom	KH1861	z TNB
Punctelia subrudecta	Gestippeld schildlicheen	wilg		a TNB
Xanthoria parietina	Groot dooierlicheen	eik		a TNB
<b>Zeldzaamheidsklassen</b>	<b>Nederlandse normen</b>	<b>nieuwe normen van 2011</b>		
zzz = uiterst zeldzaam	zz = zeer zeldzaam	z = zeldzaam		
aaa = heel algemeen	aa = zeer algemeen	a = algemeen		
0 = uitgestorven				
p = parasiet ( geen zz)				
<b>Rode Lijst-categorieën</b>	OG=onvoldoende gegevens	OV-1 onregelmatige voortplanter		
VN=Verdwenen in Nederland	EB = ernstig bedreigd	BE = bedreigd		
KW = kwetsbaar	GE = gevoelig	TNB= thans niet bedreigd		



Foto 4: Valse knoopjeskorst in droge toestand.



Foto 5: Hamsteroortje - zeer zeldzaam



Foto 6: Okerbruine veenkorst



Foto 7: Tweesporig vliesje, met veel bulbillen op mos!

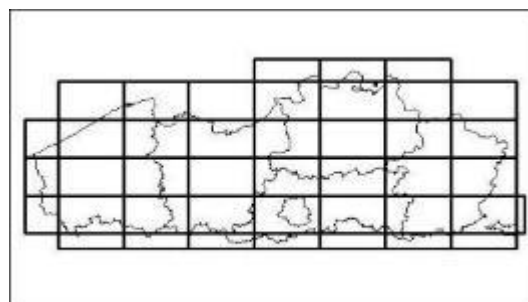


Foto 8: Bruin bekerlicheen (*Cladonia grayi*)



Foto 9: Heidelucifer, mooie naam! Zeldzaam!...

# PLANTEN



## Plantenwerking Natuurpunt

In het Vlaamse land zijn tientallen plantenwerkgroepen actief binnen Natuurpunt.

Zij organiseren jaarlijks talrijke excursies voor beginners tot gevorderden.

Veel plantenwerkgroepen gaan op "streeptocht". "Strepen" is inventariseren op kilometerschaal (via het 'IFBL-raster') met behulp van een streeplijst. De gegevens van deze streeptochten kunnen gebruikt worden in het kader van atlasprojecten.

Daarnaast spitsen de meeste werkgroepen zich toe op de studie en inventarisatie van natuurgebieden. Een aantal werkgroepen doen zelfs aan vegetatiekunde door vegetatie-opnames te maken van percelen (met de schaal van Tansley) en/of van permanente proefvlakken (met de schaal van Braun-Blanquet).

Iedereen kan zich bij een werkgroep aansluiten om deel te nemen en bij te leren.

### Plantenwerkgroepen

**Floristisch Onderzoek voor Natuurbehoud**

<https://www.natuurpunt.be/afdelingen/fon-plantenwerkgroep>

[geert.ranson@telenet.be](mailto:geert.ranson@telenet.be) 0475/818082

**Nationale Werkgroep Botanie**

Chris Decaluwé

<https://www.natuurpunt.be/afdelingen/nationale-plantenwerkgroep-botanie>

[decaluwe.chris4@gmail.com](mailto:decaluwe.chris4@gmail.com)

### Regionale plantenwerkgroepen

Plantenwerkgroep Duinvoeltje  
Plantenwerkgroep Zuid-West-Vlaanderen  
Plantenwerkgroep Meetjesland  
Plantenwerkgroep Vlaamse Ardennen plus  
Plantenwerkgroep Allium-Denderstreek  
Plantenwerkgroep Zuid-West-Brabant  
Plantenwerkgroep Oost-Brabant  
Plantenwerkgroep Thalictrum  
Ecologische werkgroep Meanderland  
Plantenwerkgroep Genk  
Plantenwerkgroep Noord-Limburg *De slobkousjes*

Haspengouwse plantenwerkgroep  
Plantenwerkgroep Voeren  
Limburgse plantenwerkgroep  
Vlaamse bramenwerkgroep

### Lokale plantenwerkgroepen

Plantenwerkgroep Westland  
Plantenwerkgroep Markvallei  
Plantenwerkgroep Gent  
Plantenwerkgroep Scheldeland  
Plantenwerkgroep Naturelaar – 's Heerenbosch  
Plantenwerkgroep Natuurpunt Lanaken  
Plantenwerkgroep Wielewaal (regio Lier)  
Plantenwerkgroep Holsbeek  
Plantenwerkgroep Schijnbeemden  
Plantenwerkgroep Landschap De Liereman  
Plantenwerkgroep Ogentroost – Turnhoutse Kempen

Plantenwerkgroep FONAS  
Plantenwerkgroep Zuidrand Antwerpen  
Plantenstudiegroep Scousele  
NP Hasselt – Zonhoven SAP-clubje  
Natuurstudiewerkgroep Oude Spoorweg  
  
Plantenwerkgroep Haacht  
Bramenwerkgroep Vlaamse ardenennen plus  
Plantenwerkgroep Antwerpen Noord



## Lang verwachte Nieuwe Belgische Flora is een feit



De "**Flora van België, het Groothertogdom Luxemburg, Noord-Frankrijk en aangrenzende gebieden**" is de belangrijkste, wetenschappelijke flora van België. Hij wordt gebruikt in het universitair biologieonderwijs en het Floristisch onderzoek in België en wordt uitgegeven door het Agentschap Plantentuin Meise, voorheen de Nationale Plantentuin van België, dat een belangrijke rol speelt in het onderzoek naar de flora van België.

De eerste versie van deze flora verscheen eerst in het Frans in 1967 onder de naam "*Flore de la Belgique, du Nord de la France et des Regions voisines.*" De schrijvers waren De Langhe, Delvosalle, Duvigneaud, Lambinon, Lawalree, Mullenders en Vanden Berghen. Lambinon was de coördinator. In 1973 verscheen de tweede editie onder de naam "*Nouvelle Flore de la Belgique, du Grand-Duché de Luxembourg, du Nord de la France et des Regions voisines*"

De eerste Nederlandstalige uitgave verscheen pas in 1983. De tweede en derde Nederlandse uitgave in 1988 en 1998 en stonden onder supervisie van Leo Vanhecke.

De tweede druk hanteert de Nederlandse namen volgens de "*Naamlijst van de flora van Nederland en België*" van Van der Meijden en de zelf Vanhecke uit 1986 waardoor er nu uniformiteit in Nederlandse namen is tussen deze flora en Heukels Flora van Nederland. De zesde editie dateert van oktober 2012, maar is enkel verkrijgbaar in het Frans.

In september 2023 is de zevende editie een feit, met 2.781 taxa op 988 pagina's. Er werden 75 nieuwkomers opgenomen. De hoofdauteur is Filip Verloove.

In vergelijking met de laatste editie zijn 10 soorten definitief van ons grondgebied verdwenen: Veenbiesbloem (*Scheuchzeria palustris*), Smelehaver (*Vetennata dubia*), Dichtbloemig kweldergras (*Pseudosclerochloa rupestris*), Weissenburgse ganzerik (*Potentilla leucopolitana*), Grote androsace (*Androsace maxima*), Bleekgeel blaasjeskruid (*Utricularia ochroleuca*), Vergeten viltkruid (*Filago neglecta*), Frans viltkruid (*Logfia gallica*), Steelzaad (*Podospermum laciniatum*) en Wilgsla (*Lactuca saligna*).

Aan de andere kant zijn er maar liefst 75 soorten planten bijgekomen die zich de laatste tien jaar in ons land wisten te vestigen. Het gaat dan vooral over verwilderde sierplanten maar ook zuiderse, warmteminnende planten. Vooral bij deze laatste groep speelt de klimaatverandering ongetwijfeld een grote rol. Een paar soorten zijn op eigen kracht vanuit het zuiden geleidelijk aan tot bij ons geraakt. Maar het merendeel is door de mens hier aangevoerd geweest (via transport, havens e.d.) en hebben ze zich hier, dankzij de gewijzigde klimatologische omstandigheden, blijvend kunnen vestigen. Dit is niet per se goed nieuws of een aanwinst voor de Belgische biodiversiteit want het gaat om plantensoorten die we als kosmopolieten beschouwen, soorten die stilaan overal ter wereld zullen voorkomen waardoor de biodiversiteit

een eenheidsworst wordt, of erger nog het kan ook gaan om soorten die een risico inhouden om zich invasief te gaan gedragen en dan zelfs een bedreiging vormen voor de inheemse plantengroei.”

Een voorbeeld van een nieuwkomer is Baardhaver (*Avena barbata*): een Zuiders gras dat sinds enkele jaren in forse opmars is langs snelwegen, spoorwegen en in havens; een duidelijk voorbeeld van een plantensoort die door menselijk toedoen in ons land is terechtgekomen.

De Hyacintorchis (*Himantoglossum robertianum*) is een orchideeënsoort waarvan het areaal de voorbije decennia geleidelijk noordwaarts is opgeschoven door de klimaatverandering. Naast de nieuwe soorten zijn er in de Flora honderden herzieningen aangebracht, die met name recente inzichten in de taxonomie op soort-, genus-, familie- en ordeniveau weergeven. De intrede van DNA-onderzoek bracht de voorbije decennia het onderzoek naar de evolutie van plantensoorten wereldwijd in een stroomversnelling. Dit wijzigde de classificatie en ons begrip van de relaties tussen planten. Deze editie volgt die meest recente nieuwe inzichten. Specialisten herwerkten de taxonomisch moeilijke groepen *Salix* (wilg), *Rosa* (roos), *Rubus* (braam) en *Taraxacum* (paardenbloem) volledig. Geactualiseerde data zorgden voor een herziening van de verspreidings-gegevens.

Deze editie kreeg ook een nieuwe frisse look en heeft een iets groter formaat. Net zoals in de vorige edities van de Flora, illustreren botanische tekeningen elk plantengeslacht of belangrijk plantendetail. De botanische tekenaars van Plantentuin Meise maakten samen 1943 prachtige, zeer gedetailleerde illustraties.

Te koop in de winkel van de Plantentuin van Meise voor 55 euro.

[https://shopbotanicgarden.be/Flora-van-Belgie-het-Groothertogdom-Luxemburg-Noord-Frankrijk-en-de-aangrenzende-gebieden-\(-Pteridofyten-en-Spermatofyten-\)-p-5-c-21\\_20.html#fp](https://shopbotanicgarden.be/Flora-van-Belgie-het-Groothertogdom-Luxemburg-Noord-Frankrijk-en-de-aangrenzende-gebieden-(-Pteridofyten-en-Spermatofyten-)-p-5-c-21_20.html#fp)

## De Wilde planten van België



Annelies Jacobs, ecologe en wetenschappelijk medewerker van Natuurpunt Studie, zag tijdens haar plantenjaar (2022) bijna alle Belgische inheemse planten. Ze zag er meer dan 1200!

Ze ging op zoek naar de verhalen erachter en heeft de 300 merkwaardigste planten gebundeld in dit boek. Bijzonder aan het project is dat de auteur zelfs een aantal planten aantrof waarvan men vermoedde dat ze al lang uitgestorven waren. Dankzij dit boek komen ze weer onder de aandacht.

Op die manier slaat het boek meteen een brug naar de klimaatproblematiek en natuurbehoud.

Elk achtergrondverhaal wordt geïllustreerd met prachtig fotomateriaal dat grotendeels van Annelies zelf komt. De botanische fiches en een QR-code die je leidt naar verspreidingskaarten op [www.waarnemingen.be](http://www.waarnemingen.be) zorgen ervoor dat deze gids zeer veel informatie bevat voor wie zich wil verdiepen in de wondere plantenwereld in onze Belgische natuur.

<https://winkel.natuurpunt.be/de-wilde-planten-van-belgie.html>

## Nieuw: Vlaamse bramenwerkgroep!

<https://www.natuurpunt.be/afdelingen/vlaamse-bramenwerkgroep>

Bramen zijn weinig bestudeerde en vaak ongeliefde planten. Toch zijn ze enorm belangrijk in het landschap als voedselbron, als nectarleverancier en als schuilplaats voor allerlei dieren. Ze vormen het soortenrijkste genus van de hogere planten in ons land met meer dan 150 soorten, elk met een eigen ecologie en een eigen areaal.

De Vlaamse Bramenwerkgroep wil bijdragen aan een betere kennis van deze plantengroep. Tijdens excursies leer je de soorten herkennen. Inventarisaties dragen bij tot een betere kennis van de verspreiding. Daarnaast volgt de werkgroep de laatste wetenschappelijke ontwikkelingen en bevordert ze de kennis van de plantengroep voor het natuurbeheer.

Interesse om deel te nemen aan excursies of zelf een excursie te organiseren?

Contacteer Hendrik Devriese: [drie@mac.com](mailto:drie@mac.com)

## Plantenwerkgroep Genk

<https://www.facebook.com/pwgenk/>

<https://www.natuurpunt.be/afdelingen/plantenwerkgroep-genk>

Op **24 september** waren we rond en in het mijnarboretum van Genk te vinden. We vonden vooral aan de randen van het bos en in de bermen en randjes rond het Atlascollege heel wat bijzondere planten. Zo is de bosrand van de bomencollectie van het mijnarboretum duidelijk een oude heiderand geweest met opvallend veel Tandjesgras, wat Boshavikskruid en zelf een enkele Dichte bermzegge.

Op een nieuw ingerichte 'wadi' bij de sporthal vonden we een assortiment dat aanplant of inzaai deed vermoeden. Zo zagen we er een verdachte Steenanjer, maar we vonden er ook het minder verdachte Grasklokje. Op de wadi op de parkeerplaats van de school stond Platte rus en dat kennen we verder ook niet uit Genk.

Op **8 oktober** namen we een kijkje op de **Kieleberg** (foto boven). Hier wordt al jaren grond uit alle windstreken op de natte ondergrond uitgereden en we vonden er in al die tijd al een hele waslijst aan plantenverstekelingen. Dit keer lag er een grote zandhoop nog op de kade en konden we heel wat gekke amaranten zien. De Kleine majer die we vonden is een amarant met een meestal uitgerand bladtop, een erop gelijkende, halfopstijgende plant. *Amaranthus viridis*, heeft dat veel minder en bovendien een langere onbebladerde bloeiwijze. We vonden de laatste ook al een keer eerder in Genk. Ook vonden we naast redelijk wat Goudbes ook een klein broertje ervan: *Physalis grisea*.



Op het vochtige terrein zelf vonden we een poel met veel Kranswier en zelfs de drijfbladeren van Kleinste egelskop. Het gebied was vroeger een prachtige natte heide en dat zal er nog een restant van zijn geweest. Op de meeste plekken ligt nu 2-4 meter extra grond met allerlei rommel erin. Het water blijft er echter uit opborrelen.



Op **22 oktober** waren we te vinden ten noorden van het Albertkanaal op de grens van Genk en Zutendaal. Het was de laatste excursie van het jaar 2023. We begonnen vrijwel direct met het noteren van de planten langs het Albertkanaal. Vanwege het kalkrijkere (Maas-)water zijn hier wat andere planten te vinden dan we kennen van het kiezelrijke zand in dit deel van de Kempen. Wilde marjolein en Goudgele honingklaver denken we te danken hebben aan het Maaswater. We volgden nu een wat minder voedselrijk beekje, door de betonnen bodem makkelijk bewandelbaar (foto boven), met toch redelijk wat leuke waterplanten waaronder Groot moerasscherm en Duizendknoopfonteinkruid in een kwelrand. In het aanliggende vochtige

grasland konden we heel wat gewonere, maar in het agrarisch gebied van Vlaanderen snel zeldzamer wordende planten als Kale jonker, Pinksterbloem en Holpijp noteren.

We liepen vervolgens noordelijk over een dreef met een heel diverse loofhoutbegroeiing die ook de nodige diversiteit aan paddenstoelen opleverde. Jean kent er heel wat bij naam, dus het dreigde bijna een zwammenwandeling te worden. 'Gelukkig' vonden we ook nog heel wat planten, te noemen zijn Muursla, Drienerfmuur, Tandjesgras en de kruising tussen de twee inheemse berken. In een opengekapte rand van het vochtige bos weer bijna terug bij het kanaal konden we nog heel wat aanvullingen doen en vooral pionierssoorten noteren. Er stond ook veel Knolrus en we zagen er onder andere een paar Bleekgele droogbloemen. Met nog een kort extra bezoekje aan de kanaalkant (zie foto 2 door Thomas genomen) hadden we inmiddels een forse lijst bij elkaar gekregen; We waren al doende de 250 soorten gepasseerd. Toch de moeite zo eind oktober.

Deze winter maken we, onder het genot van een warm drankje en bij een vuurtje, een programma voor 2024. In januari / februari 2024 zal dat hopelijk klaar zijn. Dank aan iedereen die in 2023 aanwezig was en / of ons gevolgd heeft op Facebook en hopelijk tot volgend jaar!

## **Planten werkgroep Vlaamse Ardennen plus**

<https://www.natuurpunt.be/afdelingen/plantenwerkgroep-vlaamse-ardennen-plus>

### **Excursiekalender 2024**

**Meebrengen:** Stapschoenen of laarzen, loep & flora

**Zondag 21 april Planteninventarisatie Brakel- ifbl-kwartierhok E3 42 21**

Afspraak: 10u Parking voetbalclub Zegelsem, Rovorst 48, Brakel

Landelijk gebied met bosjes en houtkanten

Gids Heidi Demolder, tel. 0476/40.34.52

**Zondag 28 april Planteninventarisatie Edelare / Oudenaarde ifbl-kwartierhok E2 38 24**

Afspraak: 10u Parking kapel van Kerselare, Boelare 1, Oudenaarde

Landelijk gebied met Longkruidbosjes, Maarkebeek

Gids Henk coudenys tel: 09/3869711; e-mail: coudenys.henk@belgacom.net

**Zondag 12 mei inventarisatie Bosgat / Tiegstraat Schorisse ifbl-kwartierhok E3 41 24**

Afspraak: 10u Parking uitkijkpunt Bosgat, Schorisse- Maarkedal

Landelijk gebied met holle weg en houtkanten, bij Bos Terriest - Grijs hok (120 bekende soorten)

Gids Henk coudenys, tel: 09/3869711; e-mail: coudenys.henk@belgacom.net

Picnick meebrengen

**Zondag 26 mei Planteninventarisatie Edelare/Oudenaarde - ifbl-kwartierhok E2 38 22**

Afspraak: 10u Parking Sint-Martinuskerk , N8 Edelareberg (tegenover nr66)

Oud kerkhof, landbouwgebied, woonwijken

Gids Henk coudenys, tel: 09/3869711; e-mail: coudenys.henk@belgacom.net

**Vrijdag 7 juni 2024 Planteninventarisatie Wortegem – Petegem Reservaatpercelen Langemeersen & Schelde-oeveren (deel 1)**

Afspraak: 19u Kruispunt Meersstraat / doorsteek naar de Schelde, Wortegem-Petegem  
Inventarisatie van alle hogere planten in ifbl-kwartierhok E2 38 13  
Gids Alexander Van Braeckel, tel. 0473/85.45.62.

**Zondag 16 juni Planteninventarisatie Zegelsem ifbl-kwartierhok E3 31 41**

Afspraak: 10u Parking Sint-Ursmaruskerk, Ursmarusstraat, Zegelsem / Brakel  
Oud kerkhof, woonkern, landelijk gebied met houtkanten en landwegen (grijs hok, 120 soorten bekend)  
Gids Henk coudenys, tel: 09/3869711; e-mail: coudenys.henk@belgacom.net

**Zondag 23 juni Planteninventarisatie Velzeke, Zottegem ifbl-kwartierhok E3 13 42**

Afspraak: 10u Pandelaarstraat 1 Zottegem (kruispunt met provinciebaan)  
(grijs hok met 148 bekende soorten)  
Gids Dominiek Decleyre dominiek.decleyre@telenet.be

**Zondag 14 juli Planteninventarisatie Huise / Kruisem ifbl-kwartierhok E2 18 14**

Afspraak: 10u Parking Huiseplein, Kruisem  
Oude dorpskern + landelijk gebied  
Gids Henk coudenys, tel: 09/3869711; e-mail: coudenys.henk@belgacom.net

**Zaterdag 17 augustus: PWG / FON - inventarisatie Gavere ifbl-kwartierhok D3 51 14**

Afspraak: 9u15 Camperplaats Gavere, Brandweerstraat  
KMO-zone Legen Heirweg, Schelde-oeveren Gids Henk coudenys  
tel: 09/3869711; e-mail: coudenys.henk@belgacom.net  
Picknick meebrengen; de middagpauze gaat door in een plaatselijke horecazaak

**Zondag 1 september: Planteninventarisatie Baaigem ifbl-kwartierhok D3 52 14**

Afspraak: Parking centrum Baaigem, Baaigemstraat  
Inventarisatie van alle hogere planten in Landbouwgebied, grijs hok met 120 bekende soorten  
Gids Henk coudenys, tel: 09/3869711; e-mail: coudenys.henk@belgacom.net

**Zaterdag 7 september PWG – inventarisatie Wortegem-Petegem ifbl-hok E2 37 24**

Afspraak: 14u Kruispunt Meersstraat / doorsteek naar de Schelde, Wortegem-Petegem  
Reservaatpercelen Langemeersen (deel 2)  
Gids Alexander Van Braeckel, tel. 0473/85.45.62.

**Zondag 15 september Planteninventarisatie Zottegem, Velzeke ifbl-kwartierhok E3 13 34**

Afspraak: 10u Provinciebaan N46 thv Ruddershovestraat, Zottegem,  
grijs hok, 111 soorten bekend  
Gids Dominiek Decleyre dominiek.decleyre@telenet.be

**Zondag 22 september inventarisatie Zarlardinghe / Geraardsbergen ifbl-hok E3 54 12**

Afspraak: 10u Parking OLVrouwekerk, Zarlardingheplein Geraardsbergen  
Dorpskern, kerkhof, landelijk gebied met houtkanten. (Grijs hok met 122 bekende soorten)  
Gids Heidi Demolder, tel. 0476/40.34.52

## **Excursieverslagen 2023**

### **Zondag 23 april 2023 Maardedal - ifblhok: E3 41 34**

We hervatten onze plantenexcursies met een inventarisatie van de hogere planten in het Bos Ter Eecken, te Maarkedal, op de grens met Ronse. Naast het bos (letterlijk dan) inventariseren we alle bermen en bereikbare hoekjes binnen het kwartierhok E3 41 34.

Deelnemers: Karel De Waele, Marleen Gabriëls, Dominiek Decleyre & Henk Coudenys (streeplijst). We zijn dus met een klein maar gemotiveerd groepje.

Er duiken geen grote verrassingen op, geen zeldzaamheden die tijdens eerdere zoektochten van Karel (in 2004, 2005, 2013 en 2014) onopgemerkt waren gebleven. De nieuwe waarnemingen die we aan onze regionale atlas kunnen toevoegen betreffen soorten van wegbermen en ruderaal terreinen, onder meer Glad walstro, Kompassla, Vijfvingerkruid, Akkerereprijs en Herik. De enige 'nieuwe' bosplanten in ons lijstje zijn Sleedoorn, Amerikaanse vogelkers en Sneeuwkllokje. Deze laatste stond hier tien jaar geleden wellicht nog niet. Het massaal verwilderen van deze soort lijkt me een relatief recent verschijnsel.

In het bos zoeken we tevergeefs naar goudveil en Bospaardenstaart. Deze laatste werd hier ooit door Karel opgemerkt, maar later nooit meer teruggevonden. Wel treffen we Bittere veldkers aan, Hangende zegge, Gewone salomonszegel, bloeiende dotterbloemen, Paarse schubwortels en Wilde hyacinten, evenals Pilzegge, Ruige veldbies en tal van andere te verwachten bosplanten.

Tijdens onze zoektocht geraken we evenwel het noorden kwijt en bijgevolg ook het oosten, het westen en de vooraf uitgestippelde route, waardoor we een groter en minder vaak bezocht gedeelte van het bos hebben geïnventariseerd dan voorzien.

Met 162 soorten op de teller sluiten we onze eerste excursie van 2023 af.

### **Zaterdag 29 april, op het grondgebied van Brakel, deelgemeente Elst. E3 32 42.**

We bezochten het zogenaamde 'thuishok' van Kathleen Geldmeyer. Het is de bedoeling van Kathleen om tijdens zo veel jaren als mogelijk de soortenlijst van dit kwartierhok aan te vullen, zodat hier over tien jaar (of langer) conclusies uit kunnen getrokken worden met betrekking tot de veranderingen in de plaatselijke flora.

Deelnemers: Marie-Anne De Geest, Kathleen Geldmeyer, Danny Minnebo, Christine Troch, An Gezels, Karel De Waele, Henk Coudenys (streeplijst), Johan Carijn en Magdelein Robroeck.

Ons studiegebied omvat een behoorlijke diversiteit aan biotoopjes: akkers, wegbermen, een bosje, verwilderde tuinen, houtkanten, een voormalige laaggelegen trambedding, enkele drassige graslanden en onverharde wandelpaden. Deze inventarisatie levert dan ook een vijftigtal aanvullingen op voor onze regionale plantenatlas. In de akkers gaat het onder meer om Ruige klaproos, Hoenderbeet, Kleine en Akkerleeuwenklauw. Langs de berm van de N415 vinden we Hertshoornweegbree (uiteraard), Gele kamille (ontsnapt uit een ingezaaide vluchtheuvel) en Bladrammenas (verwilderd vanuit een ingezaaide akker). Naast de Gele kamille bevatte de vluchtheuvel in kwestie overigens ook nog Wondklaver. Dergelijke calamiteiten qua inzaaiing met inheemse (maar niet streekeigen!) soorten, noteren we niet, tenzij ze ontsnappen naar niet ingezaaide bermen.

Langs de voormalige trambedding treffen we (naast een vijandige eigenaar) onder meer Smalle stekelvaren, Italiaanse en Gevlekte aronskelk aan. In een bosje vinden we een jonge appelboom, wellicht ontsproten uit het zaad van een weggegooid klokhuis. Langs het onverhard wandelpad treffen we zeer forse exemplaren van Kraailook aan en heel wat Bitter barbarakruid. Een andere berm vergast ons op Veelkleurige vergeet-mij-nietjes en wat verderop ook Beemdooievaarsbek, Donkersporig bosviooltje en Kantig hertshooi. Daslook koloniseert hier

vrijwillig elke geschikte tuin, in mindere mate hierin gevolgd door Gevlekt longkruid, Aardbeiganzerik, Bosandoorn en Bosaardbei.

Met een lijst waarop 186 soorten en ondersoorten prijken, mogen we van een geslaagde excursie gewagen. Verslag en soortenlijsten: Henk Coudenys, met assistentie van Karel De Waele

### **Zaterdag 13 mei - Horebeke- ifblhok: E3 31 42**

Deelnemers: Marie-Anne De Geest, Jan Janssens, Karel De Waele, Frans Van Doorselaer, Monique Erzeel, Peter Magerman en Kathleen Geldmeyer. Gids, streeplijst en verslag: Henk Coudenys

De excursie van 13 mei betreft een 'thuishokinventarisatie'. Dit is een inventarisatie van ifbl-kwartierhok waarin een actieve plantenliefhebber woont (in casu Marie-Anne De Geest). Er wordt tijdens de excursie een basislijst opgemaakt met alle hogere planten die we weten op naam te brengen en deze lijst wordt door de bewoner jaarlijks aangevuld, waarbij alle hoekjes en kantjes van deze vierkante kilometer aan bod kunnen komen. Na verloop van een aantal jaren kunnen dan conclusies getrokken worden over eventuele veranderingen.

Een kwartierhok waarin zich een natuurreservaat bevindt (in dit geval de Schamperij) heeft het voordeel dat er vaker dan gemiddeld geïnventariseerd wordt. De plantenwerkgroep volgt reeds sinds 2015 de evolutie van de vegetatie in het kerngebied van de Schamperij, waardoor er reeds heel wat gegevens voorradig zijn. Een nadeel is dat er zelden buiten het reservaat geïnventariseerd wordt. Hierdoor ontstaat er een vertekend beeld van de variatie binnen dat studiegebied. Vandaag doen we zowel het reservaat aan als een deel van de omgeving, met als resultaat dat er 38 soorten of ondersoorten gevonden worden die nog niet geregistreerd waren in dit kwartierhok. Verder onderzoek op nog andere plekjes en vooral ook tijdens andere seizoenen, kan binnen het jaar gerust nog eens zoveel nieuwe soorten opleveren.

Wat de Schamperij zelf betreft vallen enkele nieuwelingen op, die pas na 2020 zijn opgedoken: Daslook, Aalbes en Grote lisdodde. Deze laatste kan op een verminderde waterkwaliteit wijzen, wat tevens het niet terugvinden van Bittere veldkers en Bosbies kan verklaren. Het gebied is sowieso aan een sterke verzuivering onderhevig als gevolg van de opeenvolging van droge jaren, - waarbij door mineralisatie heel veel voedingsstoffen in de bodem vrijkomen - en natte jaren die vervolgens voor een explosieve groei van vooral stikstofminnende soorten zorgt. In dit geval gaat het vooral om een gigantische opslag van bramen. Maar de voedselrijkdom geeft tevens aanleiding tot buitensporig grote exemplaren van onder meer Dotterbloem en Witte waterkers. Op de drogere gedeeltes lijkt Muskuskruid in aantal toegenomen. Een Zachte naaldvaren die voor het eerst in 2015 werd opgemerkt, houdt nog steeds stand op de rand van een watervoerende gracht. De Tongvaren die er in 2015 reeds naast groeide, heeft zich duchtig voortgeplant, waardoor er nu tussen de vijf en de tien exemplaren staan.

Buiten het reservaat treffen we in het bos onder meer Smalle stekelvaren aan, Maarts viooltje, Paarse schubwortel, Donkere ooievaarsbek, Heggevoegelmuur en een jong exemplaar van de Witte els. Langs de wegbermen noteren we tal van bloeiende soorten waaronder Gewone vogelmelk, Gewone ereprijs, Heggewikke, Vergeten wikke en certitudes zoals Grote muur, Kluwenhoornbloem, Kleine, Zachte en Slipbladige ooievaarsbek. Voor een vroege Brede wespenorchis is bloeien daarentegen nog te vroeg. Kroontjeskruid en Behaarde boterbloem zijn in deze omgeving frequent voorkomende akkeronkruiden.

Een voordeel van een thuishokinventarisatie is dat de bewoner van het hok precies weet wat er in de eigen tuin is gezaaid of geplant en wat er vanzelf is opgedoken. Hierdoor kunnen we Italiaanse aronskelk en Wilde marjolein aan onze lijst toevoegen, ook al zijn dat tuinplanten die in een tuin staan. Ze zijn in de tuin van Marie-Anne immers vanzelf opgedoken. Hetzelfde geldt voor een authentieke Wilde narcis.



Deze excursie leverde 214 herkende soorten en ondersoorten op. Met de gegevens van 2015, 2017 en 2020 erbij komen we aan een basislijst met 256 taxa waarop kan verder gebouwd worden, maar waarvan enkele voorlopig (maar hopelijk niet voor goed) verdwenen zijn uit de Schamperij.

### **Zaterdag 18 mei lfbl-kwartierhok E2 12 22 te Dikkelvenne en Dikkele**

Deelnemers: Marie-Anne De Geest, Jan Janssens, Karel De Waele, Marc Van Oost, Dominiek Decléyre, Willy Desmetre, Danny Minnebo, Christine Troch, Pierre Van Vooren en Laurent Flostroy. Gids, streeplijst en verslag: Henk Coudenys

Onze laatste excursie van mei was terug een 'thuishokinventarisatie', meer bepaald het huishok van Jan Janssens. Dit lfbl-kwartierhok omvat de dorpskern van Dikkele (deelgemeente van Zwalm) een hooiland van Natuurpunt en een deel van de Muinkbosbeekvallei. Een ander deel van dit hok behoort nog tot Dikkelvenne (deelgemeente van Gavere).

Privétuinen omvatten een groot percentage van de open ruimte in Vlaanderen, zo ook in ons studiegebied. Volgens ons werkprotocol noteren we de soorten die spontaan in tuinen opduiken, ongeacht of het om adventieven gaat of om planten die reeds zo lang zijn ingeburgerd dat ze tot onze 'wilde' flora gerekend worden. Het probleem hierbij is dat enkel de tuineigenaars weten wat ze zelf hebben geplant of ingezaaid. Voor de inventariserende plantenwerkgroep blijft dit vrijwel altijd koffiedik kijken en in de regel spelen we dan ook op veilig en noteren geen tuinplanten die in een tuin groeien. Het voordeel van een thuishokinventarisatie is dat er minstens één tuineigenaar betrokken is bij de inventarisatie die weet wat er in zijn tuin spontaan is opgedoken. En aangezien enkele burens van Jan hem hebben betrokken bij de aanleg van hun tuin, zijn er in dit geval drie privétuinen waar we het onderscheid tussen spontane en aangeplante of ingezaaide soorten kunnen maken. Deze tuinen leveren ons naast onder meer Tongvaren, Scherpe zegge, Stomp kweldergras, Moerasvergeet-mij-nietje, Beemd-ooievaarsbek, Kleine leeuwenbek, Smalle stekelvaren en Kamgras ook enkele rariteiten op voor ons lijstje, namelijk Geschubde mannetjesvaren, Smalle stekelvaren, Kruiwend vetkruid en Nieuw-Zeelandse veldkers.

In een beboste strook langs de Muinkbosbeek groeit een zeldzame Zachte naaldvaren, maar je moet hem echt wel weten staan. We vinden er tevens Bosgierstgras, Reuzenbalsemien, Dolle kervel, Bosanemoon, Muskuskruid en Watermuur.

Langs de werbermen groeien en bloeien andere soorten zoals Grote muur, Grasmuur, Heggevoegelmuur, Vierzaadwikke, Heggewikke, Gewone ereprijs, Vreemde ereprijs, Klein- en Groot hoefblad en Grote ratelaar volop in het zicht.

De dorpskern van Dikkele werd in 2018 geïnventariseerd door onze werkgroep en dus besteden we hier deze keer weinig aandacht aan. Het hooiland van Natuurpunt dat achter de kerk is gelegen doen we echter opnieuw aan. Op het pad ernaartoe vinden we onder meer Wilde chicorei en Gewoon barbarakruid. Op het muurtje naast dit pad groeien Muurvaren en Muurleeuwenbek. In de recent gegraven amfibieënpoel groeien Grote lisdodde en Klein kroos. Daar waar er vijf jaar geleden welgeteld één Bosorchis in het hooiland groeide, vinden we nu twee kleine populaties van een vijftal exemplaren op twintig meter van elkaar.

Aan het eind van de voormiddag hebben we maar liefst 247 herkenbare taxa genoteerd. Tezamen met de vondsten van 2018, levert dit alvast een basislijst op met 305 plantennamen.

### **Inventarisatie van het Paddenbroek (Kluisbergen) en omgeving, 18 & 25 juni**

Deelnemers: 18 juni: Karel De Waele, Marie-Anne De Geest, Dominiek Decléyre & Katrijn Vannerum; 25 juni: Karel De Waele, Dominiek Decléyre, Monique Erzeel, Frans Van Doorselaer & Philippe Moreaux

*Gids, verslag en soortenlijsten: Henk Coudenys, met assistentie van Karel De Waele*

Er loopt een grens tussen twee kwartierhokken (E2 47 13 en E2 46 24) doorheen het Paddenbroek te Kluisbergen en aangezien onze plantenwerkgroep per kwartierhok inventariseert, hebben we onze inventarisatie van dit moerassig natuureservaatje in twee beurten uitgevoerd. Dit gaf ons tevens de gelegenheid om de ruime omgeving van het Paddenbroek eens grondig te bekijken. Kwartierhokken waarbinnen een natuurgebied gelegen is, lijden namelijk meestal aan eenzelfde euvel: er worden veel gegevens verzameld binnen dit interessante stukje en alles daarbuiten wordt verwaarloosd.



### **Het Paddenbroek**

Op een druilerige zondag 18 juni verkennen we het oostelijk deel van het gebied, gelegen in E2 47 13 en op de snikhete volgende zondag 25 juni het westelijke deel in E2 46 24. De beboste rand van het reservaat langs de Paddestraat bevat naast te verwachten houtige gewassen zoals Vlier, Eenstijlige meidoorn, Schietwilg, Basterdkraakwilg, Hulst, Ratelpopulier, Winterlinde en Witte abeel ook uit tuinafval verwilderde soorten zoals Buxuskamperfoelie, Bastaardhyacint, Brede lathyrus en Grote maagdenpalm.

Het grootste gedeelte van het Paddenbroek bestaat uit zeggemoeras, met als dominante soorten Oeverzegge, Moeraszegge, Scherpe zegge en Rietgras. Daartussen groeien en bloeien onder meer Valse voszegge, Poelruit, Wilde bertram, Moerasspirea, Pijptorkruid, Grasmuur, Zeegroene muur, Gele lis en het uitgesproken zeldzame Moeraskruiskruid. In de waterpartijen vinden we Grote en Kleine lisdodde, Gele waterkers, Grof hoornblad, Witte en Roze waterlelies (nog zo'n ontsnapte tuinplant), Gele plomp, Klein en Dwergkroos en een aquatische populatie van Rode waterereprijs. Het soortenrijkste subbiotoop is een recent afgegraven gedeelte dat daarenboven begraasd wordt. Hier zien we Gele waterkers, Moeraskers, Akkerkers, Zomprus, Watertorkruid, Zwart en Veerdelig tandzaad, Moeras- en Zompvergeet-mij-nietje, een terrestrische populatie van Rode waterereprijs en tal van andere plantensoorten. Hier en daar vinden we als ongenode indringers Japanse duizendknoop en Reuzenbalsemien.

Onder de wilgen in het moeras bevinden zich enkele zuivere Kraakwilgen (tegenwoordig Turkse kraakwilg genoemd), naast veel Grauwe wilgen en bastaarden van de Grauwe en de Geoorde wilg. Een jong exemplaar van de Krulwilg is er wellicht komen groeien vanuit een afgewaaide tak van een oude Krulwilg die ooit aan de rand van het reservaat werd aangeplant en reeds een hoge ouderdom heeft bereikt.

De omgeving van het reservaat valt uiteen in een landelijk gedeelte - waar we ons vooral bezig houden met de inventarisatie van de wegbermen - en de dorpskern van Kluisbergen. Hier en daar zijn de bermen enigszins bloemenrijk met onder meer Vogel-, Ringel en Vierzaadwikke, Veldlathyrus en Rode klaver, maar over het algemeen leveren ze weinig spectaculairs op, wegens te hoge stikstofgehaltes in de bodem.

Het stedelijk gedeelte staat uiteraard garant voor heel wat zich snel inburgerende nieuwelingen zoals Kruijklokje, Stippelklaverzuring en Italiaanse aronskelk. Enkele bizarre vondsten toch ook: een solitair exemplaar van Knolpeterselie, groeiend in een kier tussen het beton van een flatgebouw en even verderop een al even eenzaam exemplaar van het zeldzame Lancetbladige basterdwederik. Aan de overkant van de straat, eveneens tussen de stoeptegels, groeit Duist. Op de muren van en rond de kerk is het vruchteloos zoeken naar Muur-varen. Uiteindelijk ontdekken we twee exemplaartjes op het gebedsgrotje naast de kerk. Op een brokkelig parkeerterrein groeien zeer grote Koningskaarsen. Maar over het algemeen is de dorpskern van Kluisbergen te proper om botanisch interessant te zijn. Daarenboven waren de bermen van de fietssnelweg op de oude spoorwegberm net gemaaid.

Al bij al vonden we tijdens onze eerste excursie 195 herkenbare soorten en ondersoorten en 231 tijdens de tweede en in totaal meer dan 40 waarnemingen van soorten die nog niet eerder in de onderzochte kwartierhokken werden geregistreerd. Tijdens de twee excursies samen, herkenden we 273 verschillende planten.

### **Woensdag 12 juli: Inventarisatie grijs hok te Wortegem-Petegem- E2 37 31**

*Deelnemers:* Marie-Anne De Geest, Karel De Waele, Willy Desmettre, Willy Herreman, Laurent Flostroy, Diego Vandekerke, Nathalie De Clercq; *Gids, streeplijst en verslag:* Henk Coudenys  
Het studiegebied van deze excursie betreft een 'grijs hok', een vierkante kilometer waarbinnen minder dan 100 soorten hogere planten bekend zijn. We bevinden ons volop in 'Willy Naessens Country'. Onze route langs kleine en iets grotere wegen begint aan de parking van een van de vele fabrieken van deze ondernemer, voert ons langs zijn stoeterij, tussen zijn wei- en hooilanden en langs zijn voormalig ouderlijk huis. Kortom, Willy Naessens vergezelt ons de hele avond. Gelukkig hebben we onze eigen Willy's mee, bij wijze van tegengewicht.

De eerste berm die we inventariseren, langs de Kouterlos, leert ons al onmiddellijk dat het geen saaie avond zal worden. We vinden er fraaie soorten zoals Hazenpootje, Liggende en Kleine klaver, Grote bevernel, Gevleugeld hertshooi en Vierzaadwikke. Op een braakliggend terreintje vinden we Moeraskers en Grove varkenskers.

De beek langs de Beekstraat herbergt op zijn oevers onder meer Stijf barbarakruid en Geoord helmkruid. In het niet zo heel erg geëutrofiëerde water groeit Sterrenkroos dat zich niet laat determineren wegens gebrek aan vruchtjes, Groot moerasscherm en Beekpunge. We treffen ook een grote populatie aan van de redelijk zeldzame Bosbies. De gracht aan de overzijde bevat Grote egelskop, Dwergkroos en evenmin determineerbare Waterkers.

We vullen onze lijst gestaag verder aan met algemene, maar mooi bloeiende plantensoorten zoals Veldlathyrus, Sint-Janskruid, Jacobskruiskruid en tal van niet bloeiende planten (die rond deze tijd van het jaar normaal gezien wel bloeien), onder meer Grote kattenstaart, Koninginnekruid en Gele lis. De vegetatie is zich immers aan het herstellen na de jaarlijkse maaibeurt van enkele weken geleden.

Net buiten ons hok vinden we in een wegberm de zeldzaamheid van de dag, namelijk Groot akkerscherm. Deze schermbloemige bevond zich in kwartierhok E2 37 32.

Een andere bijzondere vondst is een zaailing van Steeneik. Hiervan werden heel wat exemplaren aangeplant op de parkings en de terreinen rond de bedrijfsgebouwen van de plaatselijke grootgrondbezitter. Het is echter uitzonderlijk dat deze mediterrane boom zich

spontaan weet te verjongen in onze streek. Dit is opnieuw een signaal uit de natuur dat we de klimaatopwarming maar beter niet onderschatten.

Langs de N453 treffen we zeer grote populaties aan van Hertshoornweegbree en Vertakte leeuwentand op de berm tussen rijbaan en fietspad, Watertorkruid in een gracht en tal van andere bijkomende soorten zoals Geel walstro, Maarts viooltje, Roze hemelsleutel, Grote maagdenpalm en Luzerne.

Tot slot noteert de streper nog de aanwezigheid van een grote populatie Ruige fijnstraal langs de omheining van het ouderlijk huis van Willy Naessens, een nieuwkomer in onze streek (niet Willy uiteraard, maar de fijnstraal).

In onze strijd tegen de vergrijzing hebben we opnieuw een flinke overwinning behaald. Met de 180 waargenomen soorten en ondersoorten van deze excursie werd het totaal aantal bekende plantensoorten in dit voormalige grijze hok namelijk opgetrokken tot 199!

### Wrap up-verslag andere inventarisaties 2023



Maar soms ontbreekt ons de tijd hiervoor. Dit was dit jaar het geval voor de excursies van vrijdag 9 juni (Oudenaarde, vistrap op de Schelde), woensdag 14 juni (Doornbosbeekvallei, Brakel), zondag 27 augustus (Wijnhuize), zaterdag 2 september (thuishokinventarisatie Nederename), zondag 10 september (Everbeekse bossen, Brakel) en zondag 24 september te Lierde.

Telkens hebben we ons toegespitst op een welbepaalde vierkante kilometer uit het IFBL-raster. Soms wisten we wat ons te wachten stond, omdat het om een gebied ging met een bekende natuurwaarde. Dit was bv het geval bij de excursie van 9 juni langs de Schelde, waar we desondanks werden verrast met de waarneming van de zeldzame Naakte lathyrus. Idem voor de Everbeekse bossen op 10 september. Het stuk bronbos dat we bezochten bevat heel wat zeldzame plantensoorten waarvan het bestaan al lange tijd bekend is, onder meer Wrangwortel, Paarbladig- en Verspreidbladig goudveil. Tijdens deze excursie werden we zoals wel vaker gebeurd geconfronteerd met de paradox die stelt dat landschappelijk mooi wandelgebied meestal gelijk staat aan een verarmde biodiversiteit. Buiten het bos, langs de onverharde wandelwegen heb je prachtige vergezichten, maar is de vegetatie totaal verarmd als gevolg van de moderne landbouwpraktijken waarbij het overmatig gebruik van meststoffen en pesticiden de plantengroei tot een banale eenheidsworst herleidt.

We werden met diezelfde paradox geconfronteerd te Wijnhuize en te Lierde, waar we enkele nauwelijks onderzochte kwartierhokken inventariseerden. In dergelijke gevallen halen we toch elke keer weer voldoening uit het ontdekken van kleine, botanisch waardevolle restantjes. In Wijnhuize was dit een stukje moerassig hooiland met Veldlathyrus, Moesdistel en Gevleugeld

hertshooi, in Lierde een weliswaar met pesticiden mishandelde beek waarlangs nog Kruisbladwalstro groeit.

Dit contrasteert sterk met de inventarisaties van verstedelijkte gebieden. Aangenaam wandelen is het er niet, het uitzicht is er niet zelden deprimerend, maar we vinden altijd wel hoekjes en kantjes die ons verrassen qua plantengroei.

Dit was onder meer het geval tijdens de inventarisatie te Nederename. Deze gebeurde in het kader van het 'thuishokproject'. We inventariseerden een deel van de vierkante kilometer waarin een van onze gidsen woont (Alexander). De bedoeling hiervan is dat de evolutie van de plantengroei in dit hok in de toekomst zo lang mogelijk in detail wordt opgevolgd. We vonden onder meer Donderkruid tussen de straatstenen en een grote populatie van de Smalle aster, een verwilderde tuinplant die zich steeds nadrukkelijker integreert in ruigtes.

Andere keren worden we aangenaam verrast door iets wat we niet hadden verwacht en evenmin hadden bedacht. Zo stootten we tijdens de inventarisatie van 14 juni langs de Doornbosbeek op een vrij grote populatie van de Bosorchis. In de verslagen van onze andere excursies, kan je nog meer verrassingen terugvinden.

Los van de verrassingen is het resultaat van elke excursie dat we telkens weer een hele reeks soorten weten te vinden die eerder nog niet waren geregistreerd, ongeacht hoeveel soorten er in die vierkante kilometer reeds bekend waren.

Henk Coudenys, secretaris Plantenwerkgroep Vlaamse Ardennen *plus*

## Fon - Floristisch onderzoek voor Natuurbehoud



<https://www.natuurpunt.be/afdelingen/fon-plantenwerkgroep>  
<https://www.facebook.com/fon.planten>

De gids begeleidt de FON-groep en bezorgt streeplijst en beknopt verslag aan [geert.ranson@telenet.be](mailto:geert.ranson@telenet.be). Elke FONner stuurt tegen 16/09/2024 één voorstel voor de excursiekalender 2025 door aan [geert.ranson@telenet.be](mailto:geert.ranson@telenet.be). Na de laatste excursie op 12/10/2024 volgt de jaarlijkse FON-vergadering, inclusief etentje.

### Zaterdag 13 april Middelkerke: campings, shoppingcenter, duinen, strand, provinciedomein Raversyde | C1-23-24

Afspraak: 9u15 Parking provinciedomein Raversyde:

Nieuwpoortsesteenweg 636, 8400 Oostende

Gids: Johan Devos, [devos.johan@gmail.com](mailto:devos.johan@gmail.com), 0499 73 31 31

### Zaterdag 27 april Willebroek: begraafplaats en ruime omgeving D4-15-43

Afspraak: 9u15 Parking begraafplaats: Dendermondsesteenweg, 2830 Willebroek

Gids: Nico Wysmantel, [nico.wysmantel@telenet.be](mailto:nico.wysmantel@telenet.be), 0476 66 63 68

### Zaterdag 11 mei Lille: Visbeekvallei, Kempense vallei in een heidelandschap

Afspraak: 9u15, Parking 6 camping Lilse Bergen: Strandweg, 2275 Lille

Gids: Bram Cannaerts, [bram.cannaerts@gmail.com](mailto:bram.cannaerts@gmail.com), 0496 21 95 21

**Zaterdag 25 mei Aywaille: Carrière de la Falize (oude steengroeve), kerkhof G7-25-(34/41/43 - deels)**

Afspraak: 9u15 Kerkhof: Av. de la Porallée, 4920 Aywaille

Gids: Geert Ranson, [geert.ranson@telenet.be](mailto:geert.ranson@telenet.be), 0475 81 80 82

**Vrijdag 31 mei -zondag 2 juni Gaume - weekend i.s.m. NWB**

Inschrijven noodzakelijk.

Meer info; Elly Vaes, [vaeselly@yahoo.com](mailto:vaeselly@yahoo.com), 0497 84 65 82

**Zaterdag 8 juni Haren: sporen, dorp, kerkhof, E4-16-42**

Afspraak: 9u15 Ingang kerkhof: Parochiestraat, 1130 Haren (Brussel)

Meer info: Sofie De Laet, [sofie.de.laet11@gmail.com](mailto:sofie.de.laet11@gmail.com), 0497 64 41 24

**Zaterdag 22 juni Schoten: kanaal, dijken, industrie, kasteel, C4-18-33**

Afspraak: 9u15 Parking Descro: hoek Merksensebaan -Deurnesteenweg, 2110 Wijnegem

Karin Thiers, [karin.thiers@skynet.be](mailto:karin.thiers@skynet.be), 0497 64 41 24

**Zaterdag 6 juli Berg (Kampenhout): Torfbroek en omgeving**

9u15 Parking voetbalclub: einde Visserijlaan, 1910 Berg (Kampenhout)

Gids: Marc Detollenaere, [marc.dt@skynet.be](mailto:marc.dt@skynet.be), 0475 30 18 50

**Zaterdag 3 augustus Chaudfontaine: stations-omgeving, oevers Vesder, fort, beboste hellingen | F7-44-43**

Afspraak: 9u15 station: Esplanade, 4050, Chaudfontaine; parking station

Gids: Elly Vaes, [vaeselly@yahoo.com](mailto:vaeselly@yahoo.com), 0497 84 65 82

**Zaterdag 17 augustus Gavere: KMO-zone, Scheldeoever, D3-51-14**

Afspraak: 9u15 Camperplaats: Brandweerstraat, 9890 Gavere

Gids: Henk Coudenys, [coudenys.henk@belgacom.net](mailto:coudenys.henk@belgacom.net), 09 386 97 11

**Zaterdag 31 augustus Ruisbroek stationsbuurt, spoorweg, kerkhof, KMO-zone E4-44-23**

Afspraak: 9u15 Station Ruisbroek: Wittehoedstraat, 1601 Sint-Pieters-Leeuw

Gids: Hilde Fontier, [h.fontier@gmail.com](mailto:h.fontier@gmail.com), 0485 50 28 28

**Zaterdag 14 september Gent: stadsflora, spoorwegbermen, stadsparken, D3-22-41**

Afspraak: 9u15 hoek Krijgslaan x Galglaan, 9000 Gent; auto parkeren in De Pintelaan

Gids: Willy Desmettre, [willy.desmettre@skynet.be](mailto:willy.desmettre@skynet.be), 0496 02 03 15

**Zaterdag 28 september Westkapelle: industriegebied, begraafplaats, ziekenhuisterreinen | B2-43-13**

Afspraak: 9u15 Parking begraafplaats: Kalvekeedijk 181a, 8300 Knokke-Heist

Gids: Pierre Van Vooren, [pierrevanvooren@hotmail.com](mailto:pierrevanvooren@hotmail.com), 0494 54 27 03

**Zaterdag 12 oktober Stabroek: landbouwgebied, spoorweg, haven B4-45-41**

Afspraak: 9u15 Parking Aertssen: Laageind 91, 2940 Stabroek

Gids: Luc Van Craen, [luc.vancraen@hotmail.com](mailto:luc.vancraen@hotmail.com)

## Excursieverslagen 2023

### **Verslag excursie FON – Schaarbeek 16-09-2023 - E4-26-11**

Deelnemers: Elly Vaes, Willy Desmettre, Pierre Van Vooren, Geert Ranson, Karin Thiers, Hilde Fontier, Isis Veldeman, Annick Ludwig, Luc Van Craen, Sofie De Laet, Marc Detollenaere, Joris Derycke, Robbie Debbaut (streper en gids)

Brussel biedt als grootstad veel opportuniteiten om floristische vondsten te doen. Met dat idee werd een hok in Schaarbeek uitgekozen waarbij speciale aandacht ging naar stadsflora alsook adventieven. Uit historische karteringsgegevens blijkt dat er in dit kilometerhok al een 300 tal taxa werden afgestreept. In totaal werden er op de 16<sup>de</sup> 246 taxa geregistreerd waarvan er een 90-tal nieuw waren voor het hok. Het hok is gelegen in een op en top verstedelijkte omgeving, waar trambeddingen, spoorwegen en drukke weginfrastructuur toch enige afwisseling bieden, wat zich weerspiegelt in de aangetroffen plantentaxa.

Bij aanvang viel op dat de straten in Brussel vrij rommelig ogen – de metropool is berucht dat het eerder een vuile stad is met veel rommelhoekjes, wat voor floristen juist veel mogelijkheden biedt en dit maakte de streptocht juist enorm spannend.

Bij de start van het strepen werden naast de algemene soorten ook meteen enkele leukere taxa zoals kransnaalbaar, en gevlekt havikskruid genoteerd. Van deze laatste werd eerst een rozet aangetroffen – met de typerende gevlekte bladeren - wat de wenkbrauwen deed fronsen en waarbij er nagegaan werd wat de verschillen met de look-a-like - Vroeg havikskruid - zijn. Gelukkig stond in de buurt een plant met een bebladerde stengel met drie stengelbladen wat indicatief is voor Gevlekt ofwel **Bochtig havikskruid** (foto onder, *Hieracium maculatum*).



Onze streeplijst werd aangevuld met enkele typische stadsplanten zoals Kransmuur, Chia, Nachtschone, Slaapkamergeluk, Kransgras en Behaard breukkruid. Daarna werden we getrakteerd op een portie groenten en fruit: Dadels, Tomaten, Paprika, Selderij, Venkel en **Watermeloen (foto onder)** passeerden de revue. In totaal vonden we drie watermeloenen tijdens de streptocht!



Ons pad kruiste een Magnolia zaailing waarvan de moederboom in de nabijheid stond. De moederboom had opvallende rode vruchten. Opmerkelijk is dat de bladen plots versmallen in een punt. Gelet op mijn beperkte kennis van magnolia's poneer ik toch met enige voorzichtigheid een naam – **Magnolia x soulangeana**(?) - Foto onder.





Hierna werden we verrast door een mooi maar eerder onopvallend grasje – Satijngras. Al lachend werd opgemerkt dat we hiervoor niet meer naar Mexico moeten afzakken (*Muhlenbergia mexicana*). Dit gras is in ons land slechts van een handvol kilometerhokken gekend.



Satijngras

In een trambedding troffen we nog enkele nieuwe soorten aan zoals Stijf hardgras, Borstelkrans, Hongaars havikskruid en Blauw walstro.

Na het middagmaal speurden we het resterende deel van het hok af in de buurt van de station naar zeldzaamheden en we werden verwend met onder meer *Epilobium brachycarpum*, Japanse munt, verschillende zaailingen van Pluim-es en Straatwolfsmelk.



We sloten de streeptocht af met verschillende Pluim-es- en Ginkgo zaailingen alsook een Ijle bermzegge en een Windepijlstaart. Kortom een geslaagde dag.



#### **Zaterdag 30 september Berchem c4-37-11**

Annick is eerst, zoals gewoonlijk. Speurend tussen de kasseien naar *Mazus*. Bloeit hij nog? Vandaag 30 september, een prachtige dag, onderzoeken we met Fon een hok in Berchem en het *Vlakbloempje* is een leuke soort om de plantenspeurtocht mee te beginnen.

Al spoedig druppelen de andere floristen uit alle windhoeken binnen. Uit het westen: Pierre Van Vooren, Bart Mortier, Hilde Fontier, Geert Ranson, Willy Desmettre, René Maes en Joris De Rycke. Uit het zuiden Nico Wysmantel, André De Jonghe en Elly Vaes. Eenzaam uit het noorden Luc Van Craen. Hoog bezoek uit Nederland: Nathalie De Somer. Van het thuisfront: Annick Ludwig, Robrecht Debbaut en Karin Thiers (verslag & foto's). En heel welkom: twee nieuwe gezichten: Yves Houben en Nathan Frenken (geen idee uit welke windhoek, ik hoop uit het oosten 😊). Uiteindelijk zijn we met 17 deelnemers, een prima groepje. En voor velen is Erik Molenaar er ook bij.



## Groenenhoek

We vertrekken in het meest noordoostelijke puntje van het hok. Streper van dienst is vingervlugge Elly. Het is de eerste keer dat ze een streeplijst ingeeft maar ze doet het geweldig (Waarvoor dank!). Ze zal ons regelmatig op de hoogte houden van de score: 'al 187 soorten!'. Uiteindelijk zouden het er 316 worden. We doen blokje rond in een paar gezellige straten met typische stadsflora zoals Dalmatiëklokje, Kransmuur, Slaapkamergeluk, Straatwolfsmelk en Straatwalstro. Deze laatste, een nog steeds zeldzame soort, is duidelijk aan een opmars bezig. We gaan die soort op onze ronde nog een paar keer tegenkomen. Bij een stukje door werken omgewoelde grond ontdekt Luc een vreemd uitziend gras, gelijkend op Duinriet, maar waarbij een kafnaald ver boven de kelkkafjes uitsteekt, en dat later als Bosstruisriet wordt gedetermineerd. Verderop vinden we Wit vetkruid, Stinkend streepzaad (de *rhoeadifolia* versie) en Ronde ooievaarsbek.

Met een bang hartje van mijnentwege gaan we een stuk langs het ringfietspad. Een uitzwermend groepje plantenziekers en aan hoge snelheid voorbij zovende speed-pedelecs is geen ideale combinatie, maar we belanden heelhuids in een rustige straat met Rode schijnspurrie en alweer Straatwalstro tussen de straatstenen. De altijd vriendelijke René slaat een praatje met een politiecombi die stopt om te horen wat we daar uitspoken.

## Berchem station en Oud-Berchem

Daarna klimmen we de trappen op van de oude loopbrug naar Berchem station. Boven wacht ons een onverwachte vondst: Weidehavikskruid met bovengrondse uitlopers en sterharen aan de onderzijde van het blad en dat boven het oorverdovende geraas van het verkeer op de Ring en voorbij-bulderende treinen... Verderop staan ook Ruige fijnstraal, Klein glaskruid, Kransgras en een paar Uitstaande meldes met zeer fijne blaadjes die iedereen om de tuin leiden met hun Strandmelde-achtig uiterlijk.

Beneden op het plein voor het station aangekomen worden we begroet door Ijzerhard, Mariadistel en een enkele Ruige Weegbree. André nam een grasje mee voor verder nazicht. 'Het is een kruising tussen *Schedonorus (Festuca) arundinacea* en *Lolium perenne* (Rietzwenkgras en Engels raaigras). x *Schedolium holmbergii* is een zeldzame hybride die zoals de andere leden van de "groep x Schedolium" steriel is'.

Aan de zijkant van het plein staat een *kleine majer* die later ook door André thuis bestudeerd wordt. 'De bladtop is dieper ingesneden en de gemeten breedte van de vrucht bedraagt 1.5 mm.' Het is een *Amaranthus blitum 'emarginatus'*.

In de keldergaten staat *eikvaren spec.* en Tongvaren in overvloed. De Krijtstraat en Leemputstraat staan bekend om hun kasseiflora. We speuren en vinden Kaal breukkruid, Behaard breukkruid en Straatwalstro (again...). Ook staat er Bieslook en Blauwe druifjes.

Aan de andere kant van het station noteren we Groot akkerscherm (waarschijnlijk ingezaaid) en verschillende zeldzame escapes zoals *Delosperma cooperi* en een witbloeiende *Verbena* die we voorlopig nog niet geïdentificeerd krijgen.

Ondertussen is het al ver voorbij de middag en we besluiten om het oranjeboompje links te laten liggen en iets te gaan eten. Onderweg zien we nog Liggende ganzenvoet en Hokjespeul.

## Café Tati

Café Tati ligt op een mooi en rustig plein (vol Behaard breukkruid) met prachtige huizen aan de Victor Jacobslei, een welkome afwisseling voor het drukke verkeer aan de ring.

Na een uurtje tafelen en genieten gaan we op weg naar de Wolvenberg. Onderweg zien we nog het rozet van Geel duizendblad. De bladeren zijn vlak, geveerd en de deelblaadjes zijn weer verder ingesneden (niet nog eens geveerd). De plant is op vele delen viltig behaard.

## Wolvenberg

De Wolvenberg is een klein maar uniek natuureservaat dat geprangd ligt tussen de Ring/spoorweg en de Singel. In oorsprong is het een restant van de 19de-eeuwse Grote Omwalling van de militaire vesting

Antwerpen. Een fragment van de wallen, gracht en een kazemat is er bewaard gebleven. Van 2001 tot 2019 was Erik Molenaar conservator van dit gebied. Het reservaat wordt beheerd door Natuurpunt maar door zijn ligging midden in de stad is er veel sluikestort en is er veel recreatie. Desondanks is het prachtig en zou je op sommige plekken, aan het water, vergeten dat je midden in de stad bent. Hier neemt Joris even over om ons op de meest interessante route door het reservaat te loodsen. Beneden aan de vijver vinden we o.a. Ruwe smele, Moeraswalstro, en Geschubde mannetjesvaren. Iets verder, onderaan de kazemat zijn onze floristen een tijdje zoet met een basterdwederik die uiteindelijk bleek blijkt te zijn. In een uitgedroogde poel staat er buiten Slanke waterweegbree verschillende zegges:, Tweerijige-, Moeras-en Valse voszegge. Boven in het nieuwe Brialmontpark vinden we verschillende struiken van Valse indigo en Bastaardhemelsleutel bij de vleet (Erik moest het weten!), een overblijfsel van de vroegere volkstuintjes. Het is ondertussen al laat en Bart stelt voor om langs de andere kant van de ring terug naar de auto's te gaan. We nemen de voetgangersbrug over de autostrade en belandden in een paar moestuintjes waar *Euphorbia oblongata* staat te verwilderen. Opnieuw gaan we een eind langs het ringfietspad. Deze keer blijft iedereen mooi aan de kant. Rond 17u verdwijnen de floristen moe maar voldaan terug in alle windrichtingen.

En Erik?

Erik zag dat het goed was 😊.



#### **14 oktober Ooigem - kilometerhok e2-13-21 Omgeving van enkele veevoederfabrieken, kanaalboorden en voor de rest urbaan gebied.**

Aanwezig, 14 botanisten: Karin Thiers, Annick Ludwig, Nathalie De Somer, Hilde Fontier, Elly Vaes, André De Jonghe, Johan Peelman, Eduard Debbaut, Robrecht Debbaut, Karel De Waele, Luc Van Craen, Geert Ranson, Willy Desmettre en ikzelf als tochtverantwoordelijke, Pierre Van Vooren.

Verontschuldigd: Willy Herreman, Henk Coudenys en Bart Mortier.

Nog voor ik de afspraakplaats goed en wel bereikt heb, heeft Elly al het zeldzame Stekelzaad (*Lappula squarrosa*) ontdekt en is druk bezig met het vast te leggen op de gevoelige plaat.

Intussen bespreken we wie digitaal zal strepen, de vingervlugge Elly geeft die taak door aan onze voorzitter Geert, die zoals zal blijken, niet voor haar moet onderdoen als het op snelheid aankomt. Waarvoor dank uiteraard!

De grasperkjes rond Vanden Avenne zijn als het ware bezaaid met Knopig doornzaad (*Torilis nodosa*).

De soort geniet blijkbaar met volle teugen van het gevoerde maaibeheer om zich voort te planten en verder te verspreiden. Een trend die zich, zeker in het westen van het land, aan een razendsnel tempo voortzet de laatste jaren.

Tot onze grote ontstentenis moeten we iets verder vaststellen dat de terreinen rond de fabrieken vakkundig doodgespoten en de bermen onvakkundig gemaaid zijn. Toch kunnen we nog bloeiende exemplaren van Pluimgierst (*Panicum miliaceum* subsp. *agricola*) optekenen en verderop een flinke populatie van Kleinbloemig kaasjeskruid (*Malva parviflora*).

De kanaalboorden herbergen, zoals verwacht, een oevervegetatie met o.a. Kalmoes (*Acorus calamus*), Waterzuring (*Rumex hydrolapathum*), Moerasandoorn (*Stachys palustris*), ...

Intussen is de voormiddag reeds voorbij en we genieten 's middags van een gezellig maal om dan 's namiddags het kanaal over te steken en de rest van het hok aan de overzijde te inventariseren. De brug over het kanaal herbergt in het smalle bempje een bijzonder grote populatie van het reeds aangehaalde Stekelzaad. Doch enkel op de oostzijde, langs de westkant werd geen enkel exemplaar gezien.

Op de kanaalboord ontwaren we een eigenaardige uitgebloeide plant die van op afstand een Duizendknoop lijkt (verdikkingen op de basis van de bladsteel) en met een blad dat aan Wilg doet denken. Bij nader toezien blijkt er nog een vruchtje aan te hangen, wat ons in de richting van Springzaad leidt. Uiteindelijk determineren we dat als Oranje springzaad (*Impatiens capensis*).

Intussen naderen we terug ons vertrekpunt en maken we nog een ommetje, waar Nathalie en André op een beektalud vrij gemakkelijk een roos op naam kunnen brengen, nl. Virginische roos (*Rosa virginiana*). De soort lijkt met nogal wat gemak uit cultuur te ontsnappen.

Als afsluiter ontdekken we nog een eigenaardige Asteraceae die bij nader toezien Viltig kruiskruid (*Senecio erucifolius*) blijkt te zijn. Ondanks het weinig viltig aspect, zijn de lange, afstaande buitenomwindsels en de behaarde vruchtjes doorslaggevend voor de determinatie.

Aldus besluiten we de geslaagde tocht met 245 taxa.



**Stekelzaad**



**Viltig kruiskruid**

### **Verslag excursie van 21/10/2023 te Varsenare – kilometerhok C1-38-21**

Deelnemers: André De Jonghe, Willy Desmetre, Johan Devos (voormiddag), Hilde Fontier, Johan Peeleman, Geert Ranson, Luc Van Craen (namiddag), Elly Vaes, Karin Thiers (namiddag), Pierre Van Vooren

Verslag: Hilde Fontier

Op deze winderige herfst dag verzamelden we aan de kerk van Varsenare waar op de parking de eerste waarnemingen werden genoteerd. Vermits voor de namiddag veel regen werd voorspeld trokken we

eerst richting een nieuwe verkaveling met terreinen die al enkele jaren braak liggen. Daar noteerden we o.a. Welriekende ganzenvoet (*Dysphania ambrosioides*), Behaard breukkruid (*Herniaria hirsuta*), Doornappel (*Datura stramonium*), Goudbes (*Physalis peruviana*), Grijs mosterd (*Hirschfeldia incana*), Middelste duivenkervel (*Fumaria muralis*), Wilde Sorgho (*Sorghum halepense*), Bleek cypergras (*Cyperus eragrostis*), Paardengras (*Ceratochloa cathartica*), Grote teunisbloem (*Oenothera glazioviana*), Gestreepte teunisbloem (*Oenothera x fallax*), Zwarte toorts x koningskaars (*Verbascum x semialbum*).

De verkaveling wordt opgesplitst door een dreef die begrensd wordt door een sloot. Daar vonden we o.a. Biezenknoppen (*Juncus conglomeratus*), Bitterzoet (*Solanum dulcamara*), Groot moerasscherm (*Helosciadium nodiflorum*), Harig wilgenroosje (*Epilobium hirsutum*), Grote wederik (*Lysimachia vulgaris*), Waterpeper (*Persicaria hydropiper*), Dicht Havikskruid (*Hieracium vulgatum*).

Ondertussen begonnen onze magen te grommen en verschenen er in de verte dreigende wolken. We besloten, terwijl het nog droog was, eerst het kerkhof te bezoeken vooraleer te eten. Onderweg konden we nog Rood cypergras (*Cyperus longus*) toevoegen aan onze lijst en op het kerkhof Steenbreekvaren (*Asplenium trichomanes*) en Tongvaren (*Asplenium scolopendrium*).



**Paardengras**



**Behaard breukkruid**

We waren nauwelijks enkele minuten binnen in de zaak waar we ons middageten nuttigden toen het hard begon te regenen .... en het bleef de gehele namiddag regenen.

Na de maaltijd trokken we richting Gistelse Steenweg. Onderweg konden we onze lijst aanvullen met enkele typische stadsplanten zoals o.a.: Kransgras (*Polypogon viridis*), Kransmuur (*Polycarpon tetraphyllum*), Bleekgele droogbloem (*Gnaphalium luteoalbum*), Kleine zandkool (*Diploxotaxis muralis*), Grote zandkool (*Diploxotaxis tenuifolia*) en ook Knopig doornzaad (*Torilis nodosa*).

In de omgeving van de oude gewestweg zagen we o.a.: Bosaardbei (*Fragaria vesca*), Boskortsteel (*Brachypodium sylvaticum*), Bosveldkers (*Cardamine flexuosa*), Bosviooltje spec. en Zandzegge (*Carex arenaria*).



**Determinatie van Zwarte toorts x koningskaars**



**Welriekende ganzenvoet**

Daarna gingen we richting een villawijk. Onderweg werd nog Straatwolfsmelk (*Euphorbia maculata*) opgemerkt en op een graspleintje o.a. Grasmuur (*Stellaria graminea*), Klein vogel-pootje (*Ornithopus perpusillus*), Gewone zandmuur (*Arenaria serpyllifolia*), Kleine leeuwen-klauw (*Aphanes australis*), Ruige veldbies (*Luzula pilosa*), Zandhoornbloem (*Cerastium semidecandrum*).

Verder konden we nog enkele verwilderde planten noteren zoals: Dessertbladen (*Malva verticillata*), Geel duizendblad (*Achillea filipendulina*), Moederkruid (*Tanacetum parthenium*), Nachtschone (*Mirabilis jalapa*) en Vroege wolfsmelk (*Euphorbia characias*).

Al bij al konden we na een zonnige voormiddag en een uitgeregende namiddag een mooie streeplijst (288 taxa) voorleggen. Nogmaals werd bewezen dat ook in het najaar er nog heel wat te observeren valt.

## Nationale werkgroep Botanie

<https://www.natuurpunt.be/afdelingen/nationale-plantenwerkgroep-botanie>

### Excursiekalender 2024

Tijdens de excursies worden de wilde planten in een gebied van een vierkante kilometer geïventariseerd.

Er wordt aandacht besteed aan netel en distel, maar ook aan orchidee en bremraap.

- Alle excursies starten om 9u30 en eindigen omstreeks 17u.
- Dagexcursies gaan door op zaterdag
- De deelnemers brengen hun picknick mee (voedsel en drank)
- Stevig, waterdicht schoeisel is aanbevolen.
- De deelnemers brengen een loupe en ander planten-determineergerief mee.
- Gelieve voor meer inlichtingen de daggids te contacteren.

Contactpersoon voor algemene inlichtingen: Chris De Caluwé, [decaluwe.chris4@gmail.com](mailto:decaluwe.chris4@gmail.com)

**Zaterdag 6 april: Asse (VI. Brab.), Mollem, voorjaarsflora in het Paardenbos, de Paddebroeken en het Kartelobos.** Hokken: d4-53-13: Paardenbos en Paddebroeken. d4-53-31 Kartelobos.  
Afspraak: 9u30, Treinhalte Mollem, Voorste Hoeve, 1730 Mollem (Asse)  
Gids: André Van den Bergh. GSM: 0472.688.335 Email: [andre.vandenbergh@skynet.be](mailto:andre.vandenbergh@skynet.be)

**Zaterdag 20 april: Ukkel (Brus.), kerkhof, bossen en villawijken**  
Afspraak: 9u30, Parking kerkhof Ukkel, Eikenboslaan, 1180 Ukkel.  
Openbaar vervoer: Station Sint-Job  
Gids: Luc Allemeersch. Tel. 02.361.60.54 Email: [allemeersch.luc@skynet.be](mailto:allemeersch.luc@skynet.be) Hok: e4-45-41

**Zaterdag 4 mei: Hoeilaart Voorjaarsflora in het Zoniënwoud met IJsevallei. Hok: e4-47-34**  
Afspraak: 9u30, Station Groenendaal, Groenendaalsesteenweg, 1560 Hoeilaart  
Gids: Chris De Caluwé. Tel. 02.361.60.54 Email: [decaluwe.chris4@gmail.com](mailto:decaluwe.chris4@gmail.com)

**Zaterdag 18 mei: Gelrode (VI. Brab.): Natuurgebied Vorsdonkbos – Turfputten, met graslanden en broekbossen op voedselarm tot voedselrijk veen, trilveen, zegge- en rietland, waterpartijen van turf- en bomputten, heiderelicten, oud bos en een spoorweg. Hok: d5-45-14**  
Afspraak: 9u30, Op de hoek van de straten 'Vorsenzang' en 'Wipstraat' (oud stationspleintje) 3200 Gelrode (Aarschot)  
Gids: Luc Vervoort. GSM: 0490.577.994 Email: [luc.vervoort@natuurpunt.be](mailto:luc.vervoort@natuurpunt.be)  
Laarzen zijn verplicht

**Zaterdag 15 juni: Dinteloord (NL., N. Brab.) Natuurgebied de Dintelse Gorzen, voormalig getijdengebied met zilte flora en flora van schorren en natte duinvalleien.**  
Afspraak: 9u30, parking onderaan de dijk aan het einde van de Vlietdijk, Dinteloord.  
De Dintelse Gorzen liggen ten zuiden van de rivier Volkerak en ten noorden van het stadje Steenbergen.  
Gids: Petra Van der Wiel. GSM: 0031 165 53 30 59 Contactpersoon voor de NWB: René Maes. GSM 0494.178.586 Email: [renemaes@gmail.com](mailto:renemaes@gmail.com)

**Zaterdag 13 juli: Erpe-Mere (O.VI.): Natuurgebied Honegem, meersen in de Dendervallei met turfputten, schraalgrasland, houtkanten en de valleien van de Doornbeek, de Torensbeek en de Tererpenbeek. Hok: d3-47-43**  
Afspraak: 9u30, Onegem ter hoogte van nr. 108, 9300 Aalst, Gids: Paul Van den Bremt. GSM 0474.900.249, Email: [brembil@skynet.be](mailto:brembil@skynet.be)

**Zaterdag 27 juli: Brasschaat (Ant.): Heide, bossen, Antitankgracht en bebouwde omgeving.**  
Hok: b4-48-43  
Afspraak: 9u30, Parking ter hoogte van de Fortsebaan 33, 2930 Brasschaat.  
Gids: Luc Van Craen. GSM 0478.795.133 Email: [luc.vancraen@hotmail.com](mailto:luc.vancraen@hotmail.com)

**Zaterdag 10 augustus: Gent (O.VI.): De Muide, oud havengebied en stadswijk. Hok: d3-12-24**  
Afspraak: 9u30, P+R-parking Muide, Pauwstraat, 9000 Gent.  
Gids: Willy Desmettre. GSM: 0496.020.315 Email: [willydesmettre@skynet.be](mailto:willydesmettre@skynet.be)

**Zaterdag 24 augustus: Comblain-au-Pont (Luik): Ourthe-oeveren, spoorweg, oude steengroeven, kalkkrotten, bos en graslanden. Hok: g7-33-21**  
Afspraak: Kerk van Comblain-au-Pont, Place Leblanc, 4170 Comblain-au-Pont.  
Gids: André Van den Bergh. GSM: 0472.688.335 Email: [andre.vandenbergh@skynet.be](mailto:andre.vandenbergh@skynet.be)



**Zaterdag 7 september: Mechelen (Ant.): Het Zennegat: Dijken en overstromingsgebieden langs de Dijle**, Zenne en het kanaal Mechelen-Dijle, evenals de randen van het natuurgebied Den Battelaer.  
Afspraak: Parking aan de overgang van Zennegatvaart naar Zennegat (50m voor Zennegat nr 6) (coördinaten 51.062967, 4.431288) Hokken: d4-17-33 en d4-27-11 (digitaal strepen)  
Gidsen: Herwig Mees, GSM: 0477.925.722 en Ronny Segers. GSM: 0477.556.638  
Email: [herwig.mees@edpnet.be](mailto:herwig.mees@edpnet.be) r.segers@scarlet.be

**Zaterdag 21 september: Zeebrugge (W.VI.): Duinen, strand, overgang duinen-polders en een gedeelte van Natuurgebied 'De Fonteintjes'** Hok: b2-41-13  
Afspraak: Parking D in Zeebrugge, Kustlaan thv Londenstraat.  
Openbaar vervoer: Tramhalte Zeebrugge Strandwijk  
Gids: Johan Devos. GSM: 0499.73.31.31 Email: devos.johan@gmail.com

**Zaterdag 5 oktober: Halle (VI.Brab.): kanaal, spoorweg en stadscentrum** Hok: Nog te bepalen: e4-53-43 of e4-53-44  
Afspraak: Station Halle (onder de overkapping), Vandenpeereboomstraat.  
Gids: Chris De Caluwé. Tel. 02.361.60.54 Email: decaluwe.chris4@gmail.com

Na het strepen wordt er vergaderd om de kalender voor 2025 op te stellen.

## Plantenwerkgroep Zuid-West-Vlaanderen

Meer info: Piet Missiaen, 056 20 51 77, [piet.missiaen@pandora.be](mailto:piet.missiaen@pandora.be)  
<https://www.natuurpunt.be/afdelingen/plantenwerkgroep-zuid-west-vlaanderen>

### Activiteitenkalender 2024

#### **Zondag 18 februari Bomen en struiken in winterkleed**

Afspraak: 9u30 ingang Kleiputten, hoek Schaapsdreef – Sint-Denijsseweg Kortrijk, 8500 Kortrijk

#### **Vrijdag 22 maart Alpine flora: plantengemeenschappen beneden en boven de boomgrens**

Afspraak: 19u30 polyvalente zaal boven apotheek Dubois, Izegemsestraat 131, 8501 Heule  
Meer info: Dirk Dubois, 056 35 57 75, [dirkph.dubois@gmail.com](mailto:dirkph.dubois@gmail.com)

#### **Zaterdag 27 april Inventarisatie van de Leieboorden tussen Rotersmeers Bissegem en Kortrijk**

Afspraak: 14u30 einde Rootputstraat, Rootputstraat, 8501 Bissegem

#### **Zondag 5 mei Kruiden en hun geneeskracht in Leiebos Wevelgem i.s.m. Natuurpunt Wevelgem**

Afspraak: 10u00 Guldensporenstraat 59, 8560 Wevelgem

#### **Zaterdag 18 mei Rondleiding in de Plantentuin van UGent**

Afspraak: station Kortrijk trein van 13.22 u of om 14.15 u in de plantentuin UGent,

#### **Zondag 2 juni Kruiden en hun geneeskracht in de Gavers**

Afspraak: 9u00 Parking Zuid, Eikenstraat 131, 8530 Harelbeke

#### **Zondag 16 juni Moeras- en kalkflora in de omgeving van Saint-Omer (Frans-Vlaanderen)**

Afspraak: 8u30 (einde 19u) parking Rietput, Bissegem, kostendelend vervoer  
Meer info: Stefaan Verreu, 056 21 12 15 of 0473 99 76 67, [stefaan.verreu@skynet.be](mailto:stefaan.verreu@skynet.be)

#### **Zondag 23 juni Welke grasachtige planten vinden we bij ons?**

Afspraak: 14u30 parking Stadsgroen Marionetten langs de Bosstraat Kortrijk (dichtbij de Libel), 8500 Kortrijk

**Vrijdag 5 juli Inventarisatie van Le Vivier Escanaffles**

Afspraak: 18u30 (einde 21u) Le Vivier, rue du Vivier, 7760 Escanaffles

**Zaterdag 20 juli Fietstocht in de omgeving van de Gavers i.s.m. Natuurpunt Gaverstreke**

Afspraak: 14u00 Parking Zuid, Eikenstraat 131, 8530 Harelbeke

**Vrijdag 16 augustus Planteninventarisatie van Rotersmeers in Bissegem**

Afspraak: 18u30 einde Rootputstraat, Rootputstraat, 8501 Bissegem

**Zaterdag 31 augustus Bermenwandeling in landelijk gebied i.s.m. Natuurpunt Kortrijk**

Afspraak: 14u30 Sint-Laurentiuskerk, Kooigemplaats 13, 8510 Kooigem

**Zaterdag 14 september Op zoek naar planten in het centrum van Kortrijk**

Afspraak: 9u30 Stadhuis Grote Markt 54, 8500 Kortrijk

**Zondag 29 september Markante bomen en struiken in hartje Waregem: park Casier en oude begraafplaats Den Olm**

Afspraak: 13u30 Expoparking, Zuiderlaan, 8790 Waregem

**Plantenwerkgroep Natuurpunt De Wielewaal****Dinsdag 30 januari Planteninitiatieavond**

We vergelijken op deze avond flora's, bespreken apps, leggen kenmerken van planten uit. Gelieve wel een seintje te geven als je komt aan [kristine.marc@skynet.be](mailto:kristine.marc@skynet.be)

Afspraak: 19u30 tot 22u00 Vogelzangstraat 21, 2560 Nijlen

**Plantenstudiegroep Scousele**

Een laagdrempelige studiegroep die open staat voor ieder met interesse in planten.

Eén maal per maand:

- bespreken we de meegebrachte planten gewapend met loep, flora, binoculair en de gezamenlijke kennis
- of is er een powerpointvoordracht voorbereid, waar we dan dieper op ingaan of gaan we samen op stap om een gebiedje te inventariseren.

Onze binnenactiviteiten gaan door in het Natuurhuis. Kapelstraat 170a, 9140 Steendorp.

10/01/2024	19u30 – 22u00
14/02/2024	19u30 – 22u00
13/03/2024	19u30 – 22u00
10/04/2024	19u30 – 22u00
15/05/2024	19u30 – 22u00
12/06/2024	19u30 – 22u00

# Nieuwsbrief Paddenstoelen



## Paddenstoelenwerking Natuurpunt

Momenteel zijn er in Vlaanderen 13 paddenstoelenwerkgroepen van Natuurpunt actief.

Zij organiseren talloze excursies waarbij aandacht besteed wordt aan educatie en inventarisatie van gebieden. Deze waarnemingen worden systematisch ingevoerd als puntwaarneming of gebiedswaarneming op [www.waarnemingen.be](http://www.waarnemingen.be) Meer gevorderde werkgroepen geven hun waarnemingen door aan FUNBEL, de databank van de Koninklijke Vlaamse Mycologen Vereniging (KVMV), op kwartierhokniveau (1 km x 1 km). Deze verspreidingsgegevens kunnen gebruikt worden om een beter inzicht te krijgen in de diversiteit, verspreiding en achteruitgang van paddenstoelen in Vlaanderen. Natuurpunt werkt zoveel mogelijk samen met KVMV voor verschillende projecten: verspreidingsonderzoek in Vlaanderen, brandplekpaddenstoelenproject, atlas Vlaams-Brabant, Prioritaire soorten in Antwerpen en Vlaams-Brabant, ...

Bij Natuurpunt worden beginnende paddenstoelenliefhebbers opgeleid om daarna verder te specialiseren onder begeleiding van de specialisten van KVMV. Bij KVMV kan je onder andere microscopie cursussen volgen en infoavonden bijwonen. Meer info vind je op [www.kvmv.be](http://www.kvmv.be)

### Coördinatie Natuurpunt Studie – Coxiestraat 11, 2800 Mechelen

Roosmarijn Steeman 015/ 29 72 22 en Wim Veraghtert

[Roosmarijn.steeman@natuurpunt.be](mailto:Roosmarijn.steeman@natuurpunt.be)

[Wim.Veraghtert@natuurpunt.be](mailto:Wim.Veraghtert@natuurpunt.be)

### Natuurpunt Educatie – Graatakker 11, 2300 Turnhout

Hans Vermeulen

tel. 014 47 29 53

[Hans.Vermeulen@natuurpunt.be](mailto:Hans.Vermeulen@natuurpunt.be)

#### Website (algemeen):

<http://www.natuurpunt.be/paddenstoelen-herkennen>

### Paddenstoelen.flits

Dé maandelijkse digitale nieuwsbrief over paddenstoelen. Vol nieuws over nieuwe publicaties, projecten, excursies en interessante vondsten.

Schrijf je in via [www.natuurpunt.be](http://www.natuurpunt.be)

## Ook jij kan iets bijdragen aan de Nieuwsbrief Paddenstoelen

### Paddenstoelenwerkgroepen

De Takruitertjes Regio Waas & Dender  
Paddenstoelenwerkgroep Meetjesland  
Paddenstoelenwerkgroep VI. Ardennen Plus  
Paddenstoelenwerkgroep Zwamvlok - Denderstreek  
Planten- & zwammenwerkgroep Natuurpunt Schijnbeemden  
Paddenstoelenwerkgroep Zemst  
Paddenstoelenwerkgroep Landen  
Zwammenwerkgroep Zuidwest-Brabant  
Paddenstoelenwerkgroep Mandelstreke  
Paddenstoelenwerkgroep Westhoek  
Paddenstoelenwerkgroep ZW-Vlaanderen Mycologia  
Brugse Mycologische Werkgroep (BMW)  
Paddenstoelenwerkgroep Natuurpunt De Bron  
Paddenstoelenwerkgroep Landschap De Liereman  
Mycoclub Klein-Brabant

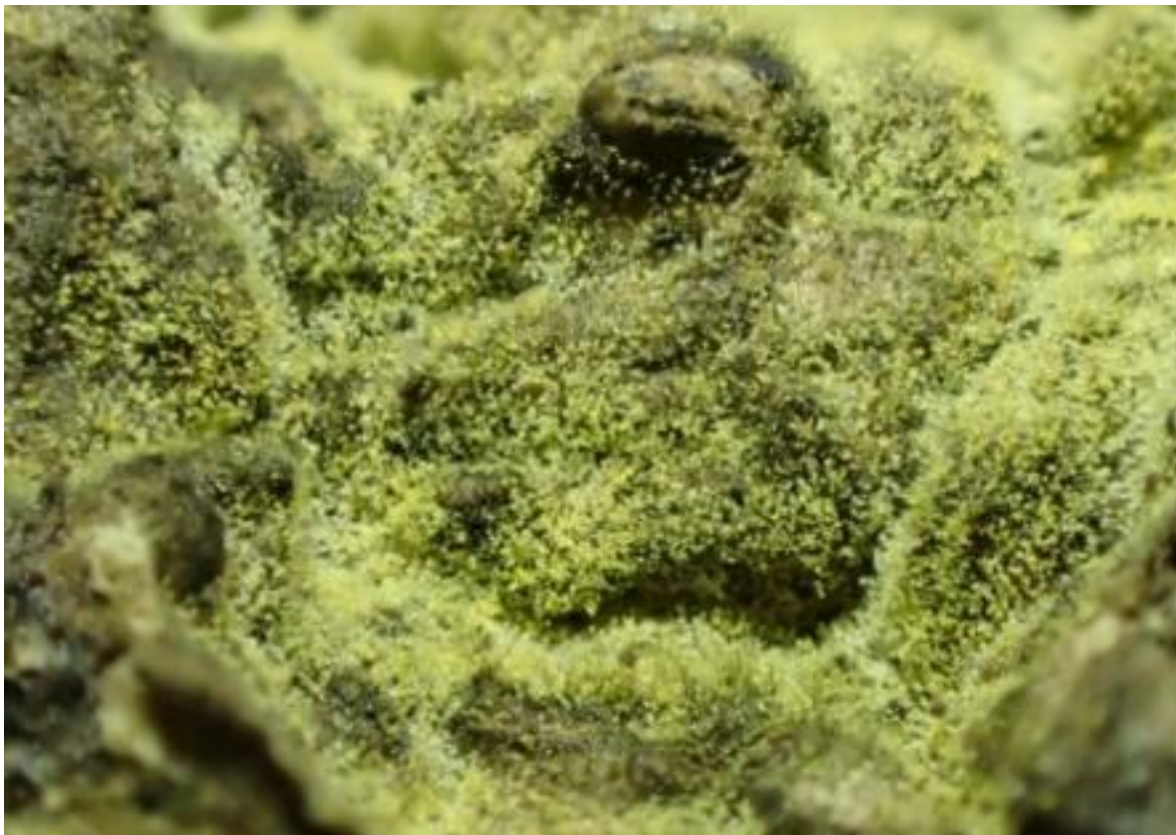


Eind augustus kon je in de regionale pers, maar ook op de website van de VRT lezen dat de **Ruige taaiplaat** (*Lentinus strigosus*) herontdekt was in Het Leen. Dit is slechts de tweede maal dat deze soort gevonden wordt in Vlaanderen. De vorige vondst dateert uit 1981 uit het Mollendaalbos in Oud-Heverlee (bron: Paddenstoelen in de regio Leuven 1981-2004). Het is een saprofyt, dit is een zwam die leeft op dood hout. Deze paddenstoel kan een hoed hebben tot 8 cm en is veelal kortgesteeld, met een steel van maximaal 3 cm, maar meestal minder dan 1 cm. Groeit meestal met enkele exemplaren bijeen. De hoed is zeer opvallend ruig behaard. De plaatjes aan de onderzijde zijn zeer taai en helemaal niet zo breekbaar zoals we kennen bij de meeste paddenstoelen. Vandaar dat zijn naam van Ruige taaiplaat nogal logisch is gekozen. Hij is niet giftig, maar door zijn taai karakter ook niet eetbaar. In jonge, verse toestand vertonen de plaatjes en ook de hoed een licht paarse schijn. Maar wegens de zeer warme temperaturen die toen heersten verkleurt de paddenstoel naar meer okerkleurige tinten. Door zijn taaie consistentie was deze paddenstoel ook iets langer te zien zijn dan normale paddenstoelen. De eerste vondst dateert van 20 augustus en tot 15 oktober was hij nog altijd te bewonderen op de oorspronkelijke vindplaats en dit in mooie aantallen. Hij groeide op stukken stam van een omgezaagde populier afkomstig uit het natte populierenbos "De Zaan" aan de rand van Het Leen. Deze stukken stam lagen op een houtstapel bestemd voor het personeel van Het Leen. De eigenaar was akkoord om de stukken ter plaatse te laten liggen zodat de paddenstoel zich verder kon ontwikkelen. Momenteel zijn deze blokken verplaatst naar een definitieve plaats in de buurt en mogen ze tot volledige afbraak blijven liggen. Waarvoor dank. Het vroeg wel enkele uren werk om een juiste naam te kleven op deze vondst, daar de soort niet courant vermeld wordt in de huidige paddenstoelengidsen en ook doordat de paarse kleur ontbrak. Ook de naam was al meerdere malen aangepast. Een afbeelding van een bijna gelijkende paddenstoel was te vinden in het monumentale werk "Fungi of Temperate Europe", maar onder de wetenschappelijke naam van *Panis rudis* en in vol paars ornaat. Dit leidde uiteindelijk tot enkele afbeeldingen op waarneming.nl, die sterk gelijkend waren. Een waarneming uit 2021 uit Noord-Brabant. Microscopische controle van de sporen klopte ook met deze soort, waardoor we bijna zeker waren. Voor alle zekerheid werd ook advies gevraagd aan prof. Mieke Verbeken en aan de Nederlandse

Mycologische Vereniging. Beide bevestigden dat het inderdaad over de Ruige taaiplaat ging. Intussen is in Nederland ook dit jaar deze soort gevonden aan de Hellevoetsluis.

**Niet alle nieuwe soorten komen in de pers.**

Op 23 augustus 2023 vonden we eveneens in Het Leen met onze paddenstoelenwerkgroep een nieuwe soort voor Vlaanderen, die op dit moment nog niet kon ingegeven op waarnemingen.be. Het betreft *Dactylaria chrysosperma*, waarvan het anamorf (= ongeslachtelijk) stadium werd waargenomen op een oude rottende eikenstam. De soort werd microscopisch gedetermineerd door Marc Detollenaere (en bevestigd door Bernard Declercq). Het is een ascomyceet die een groengelig schimmelpuis vormt. Microscopisch zijn de conidioforen (schimmel-hyfen waarop een of meer conidia (ongeslachtelijke sporen) worden gevormd) zeer typisch.



***Dactylaria chrysosperma* Foto: Marc Detollenaere**

In het Sint-Jansbos in Eeklo werd ook een bijzondere soort gevonden, waarvan nog geen enkele waarneming gemeld is op waarnemingen.be. Het betreft vermoedelijk de Gladde plooiparasol (*Leucocoprinus cygneus*). 100% zekerheid is er nog niet over deze soort. Determinatie gebeurde in het labo van prof. Mieke Verbeken in Gent en voor 95% wees dit op deze soort. Voor alle zekerheid werd een exemplaar opgestuurd voor DNA-analyse. De uitslag hiervan is tot op heden nog niet gekend. Deze paddenstoel werd op 2 oktober 2023 gevonden in redelijke aantallen op een drietal plaatsen langsheen het wandelpad.

## Het Heksenschermpje, bezig aan een flinke opmars Chris Bruggeman



Het heksenschermpje (*Mycena rosea*) is een terrestrische saprotroof die alleen in loofbossen of gemengde bossen voorkomt. Dat wil zeggen dat het een bodembewoner is die zich op de aanwezige strooisellaag van het bos ontwikkelt.

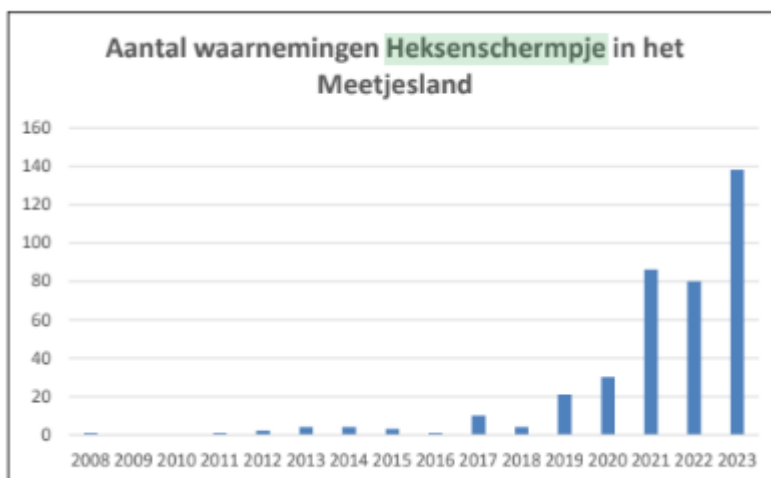
Heksenschermpjes zijn wispel-turige paddenstoelen, het ene jaar zie je ze weinig en het andere jaar explosief, waarbij zich vaak enorme heksenkringen kunnen vormen.

Het heksenschermpje is giftig door de stof muscarine. Een gelijkende variant is het Gewoon elfenschermpje maar die is kleiner. Beide soorten zijn vertegenwoordigers uit de mycena familie. Zowel het Heksenschermpje als Gewoon elfen-schermpje ruiken naar radijs.

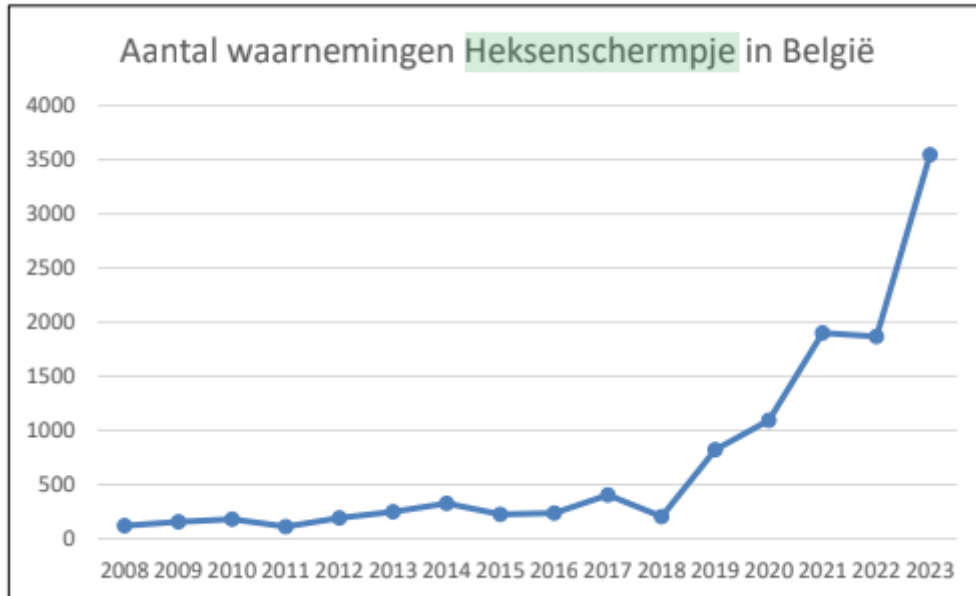
Ons gevoel is dat deze soort bezig is aan een flinke opmars.

Wat hiervan de precieze oorzaak is lijkt me nog onduidelijk, maar wellicht speelt een verandering van de klimatologische omstandigheden een rol. In het Meetjesland was dit vroeger een extreem zeldzame soort. Zelf herinner ik me mijn eerste waarneming van deze soort in de jaren '90 op een paddenstoelenweekend in Jalna, gelegen in de Heure-en-Famenne-regio.

De eerste waarneming in het Meetjesland dateert uit 2008, gevonden in Het Leen. Pas in 2012 werd een tweede exemplaar gevonden in het Drongengoed en in 2012 waren er reeds twee waarnemingen (het Scheutbos in Lembeke en het Keigatbos in Ursel). Nu in 2023 staat de teller reeds op 138 waarnemingen, met telkens vele exemplaren. De opgang van Obsidentify zal hier ook wel een rol in spelen. Aan de hand van een aantal grafieken en kaartjes willen we de opmars van deze soort in beeld brengen.



Aantal waarnemingen Heksenschermpje in het Meetjesland



### Aantal waarnemingen Heksenschermpje in België

Ook in Nederland zien we een zelfde verschijnsel, een sterke toename de laatste jaren. Het nauw verwante Gewoon elfenschermpje (*Mycena pura*) kan zeer veranderlijk zijn van kleur, van bleke exemplaren tot donkere exemplaren. Het is gewoonlijk kleiner en heeft veelal een donkerdere steel. Bij het heksenschermpje is de steel puur wit (zoals we zeggen heeft de heks witte benen, een ezelsbruggetje om het verschil tussen beiden te onthouden). Gewoon elfenschermpje was altijd een stuk algemener, maar of dat nu nog zo is?



Gewoon elfenschermpje

## Paddenstoelenwerkgroep Westhoek

<https://www.paddenstoelenwerkgroepwesthoek.be/index.php/excursiekalender-2024>

### Zaterdag 20 januari Jaarlijkse vergadering

Afspraak: 14u Bezoekerscentrum Duinpanne, Olmendreef 2, De Panne

### Zaterdag 10 februari Krakeelduinen De Panne

Afspraak: 9u30 parkeergelegenheid langs de Duinhoekstraat (thv 53-55), De Panne



**Zaterdag 24 februari Oosthoekduinen De Panne**

Afspraak: 9u30 parkeergelegenheid einde Blauwe Distelweg (nabij J-Club) De Panne

**Zaterdag 9 maart Hannecartbos Oostduinkerke**

Afspraak: 9u30 parkeergelegenheid langs Loze Vissertjespad/Nieuwe Ydelaan, Oostduinkerke

**Zaterdag 30 maart Koekelarebos, Koekelare**

Afspraak: 9u30 parking Litterveldstraat, Koekelare of 8u45 carpoolparking einde Ieperse Steenweg, nabij bakkerijmuseum afrit E40, Veurne

**Zaterdag 13 april *Bellevédère* Koksijde**

Afspraak: 9u30 parking R.Vandammestraat, parking Brico/Carrefour, Koksijde

**Zaterdag 27 april *Vlaams Natuurreservaat De Westhoek(zuid)* De Panne**

Afspraak: 9u30 parking nabij Famiflora(ex Tropiciflora), Duinhoekstraat 143, De Panne

**Zaterdag 11 mei *Galgebossen Elverdinge(leper)***

Afspraak: 9u30 parking Galgebossen(langs Gasthuisstraat) Elverdinge of 8u45 carpoolparking einde Ieperse Steenweg(nabij Bakkerijmuseum, , afrit E40, Veurne

**Zaterdag 25 mei *Ter Yde* Oostduinkerke**

Afspraak: 9u30 parkeren nabij hoek Tennispad/Galjoenweg Oostduinkerke

**Zaterdag 15 juni *Eversambos(zuid)* Stavele(Alveringem)**

Afspraak: 9u30 parking langs de Eversamstraat, Stavele(Alveringem)

**Zaterdag 20 juli *Vrijbos* Houthulst**

Afspraak: parking Keunedreef(via Eug.De Grootlaan), Houthulst of 8u45 carpoolparking einde Ieperse Steenweg(nabij afrit E40) Veurne

**Zaterdag 17 augustus *Pistelbos* Veurne**

Afspraak: 9u30 Bulskampstraat(vertrekkend van de Europalaan meteen links), Veurne

**Zaterdag 7 september *Houtsaegeerduinen* De Panne**

Afspraak: parking einde Marktlaan, De Panne

**Zaterdag 21 september *De Doornpanne* Oostduinkerke**

Afspraak: parkeergelegenheid einde Vissersstraat(thv huisnr.61) Oostduinkerke

**Zaterdag 5 oktober *Domein Kasteel Beauvoorde*, Wulveringem, Veurne**

Afspraak: parkeren aan de kerk in de Wulveringemstraat, Wulveringem, Veurne

Maandag t.e.m. Vrijdag 14/10 – 18/10 Midweek Viroinval.

**Zaterdag 26 oktober *Rooiveld/Kampveld Waardamme/Oostkamp* –dagexcursie**

Afspraak: 9u30 parking Denemetstraat,Waardamme of 8u45 carpoolparking einde Ieperse Steenweg, nabij afrit E40, Bakkerijmuseum Veurne

**Zaterdag 16 november *Duinen Lombardsijde Lombardsijde/Middelkerke***

Afspraak: 9u30 parking Idyllelaan, Lombardsijde/Middelkerke

**Zaterdag 30 november *Hoge Blekker Koksijde***

Afspraak: 9u30 parking op kruispunt Panoramalaan/César Francklaan, Koksijde

**Zaterdag 14 december *Cabourduinen Adinkerke/De Panne***

Afspraak: 9u30 parkeergelegenheid Veldstraat/Maerestraat(Café "Au retour de la chasse" )  
Adinkerke/De Panne

## **Mycologia Zuid-West-Vlaanderen**

<https://www.mycologia.eu/>  
[Christine.hanssens@gmail.com](mailto:Christine.hanssens@gmail.com)

**Woensdag 3 januari *Nieuwjaarsreceptie + Wandeling***

Afspraak: 13u30 NEC De Steenoven. Schaapsdreef 29 Kortrijk.

**Wandeling in de kleiputten met aansluitend de nieuwjaarsreceptie**

Woensdag 17 januari Microscopie van paddenstoelen

Afspraak: 13u30 NEC De Steenoven. Schaapsdreef 29 Kortrijk.

**Woensdag 7 februari *Paddenstoelwandeling in Bellegembos***

afspraak Doornikse rijksweg 215, 8500 Kortrijk

Gids Christine Hanssens

**Woensdag 21 februari *Microscopie van paddenstoelen***

Afspraak: 13u30 NEC De Steenoven. Schaapsdreef 29 Kortrijk.

**Woensdag 6 maart *Paddenstoelwandeling in Provinciaal domein Bergelen***

Afspraak: 13u30 op de parking Hemelhofweg

Gids Joseph Iserbyt

**Woensdag 20 maart *Microscopie van paddenstoelen***

*Afspraak: 13u30 NEC De Steenoven. Schaapsdreef 29 Kortrijk.*

**Woensdag 3 april *Paddenstoelwandeling in de Gavers (kant voetbaleveld)***

Afspraak: 13u30 De Gavers parking Stasegemsesteenweg Stasegemsesteenweg, Harelbeke