

Clínica Multidisciplinaria de Cáncer de Mama

**EDUCACIÓN DEL PACIENTE
MANUAL DE CUIDADO
TEMPRANO**



SERIOUS MEDICINE. EXTRAORDINARY CARE.®

El cáncer de mama es personal. Su cuidado también debería serlo.

Sabemos que este puede ser un momento muy abrumador. Durante los próximos meses, deberá realizar muchas decisiones. Este folleto está diseñado para enseñarle cómo podemos tratar su cáncer de mama y su salud general para que usted y su familia puedan tomar decisiones con toda la información necesaria.

Tabla de contenido

Conozca a su equipo de atención médica.....	3
¿Cuáles son las etapas del cáncer de mama?.....	5
¿Qué es el cáncer de mama temprano?	6
¿Qué más afectará sus decisiones de tratamiento?.....	8
¿Qué medicamentos se utilizan para tratar el cáncer de mama temprano?.....	10
Recomendaciones generales de su equipo de tratamiento	11
¿Cuáles son sus opciones de plan de tratamiento?	12
Dónde encontrar apoyo	14
Recursos en línea	15
Acreditación y honores de Nebraska Medicine.....	15

Conozca a su equipo de atención médica

Hoy en día, hay muchas opciones disponibles para el tratamiento del cáncer de mama. Nuestra Clínica Multidisciplinaria de Cáncer está compuesta por un equipo de expertos en cáncer que trabajan juntos para determinar el mejor plan para cada paciente.

Su plan de cuidados se desarrollará con el conocimiento de este equipo multidisciplinario completo, así como su aporte, para asegurarse de que se cumplan sus objetivos y necesidades. Sabemos que tendrá preguntas y obtener las respuestas que necesita le ayudará a tomar las mejores decisiones para usted.

También puede tener la oportunidad de participar en ensayos clínicos de cáncer de mama con University of Nebraska Medical Center (UNMC) como parte de su programa de tratamiento.



Cirujano Oncólogo

Realiza procedimientos para remover un tumor conocido.

Nebraska Medicine tiene un programa de cirugía oncológica sólido que brinda a las pacientes opciones de tratamiento únicas no disponible en ningún otro lugar. El programa ofrece una manera amplia de tratar el cáncer con cirujanos oncólogos entrenados. Nuestros cirujanos de cáncer de mama utilizan una variedad de técnicas cosméticas para eliminar el cáncer mientras mantienen el aspecto cosmético del pecho.

Oncólogo Radioterapeuta

Trata el cáncer con radiación dirigida para matar las células de cáncer y evitar que regresen.

Se han realizado avances revolucionarios en oncología radioterapéutica durante los últimos 10 a 15 años lo que ha resultado en una mejor focalización del tumor y preservación del tejido normal.

Tenemos el grupo de oncólogos de radiación más grande de la región permitiendo que cada médico sea especializado en diferentes tipos de cáncer.

Patólogo de Mama

Observa muestras de células y tejidos para ayudar al equipo de cuidado de las mamas hacer un diagnóstico y plan de tratamiento.

Oncólogo Médico

Sugiere medicamentos para opciones de tratamiento, ordenes de terapia para encoger tumores, eliminar células cancerosas y evitar que vuelva.

Estamos orgullosos de tener el grupo más grande de médicos oncólogos del área que brindan especialización en los tratamientos del cáncer de mama.

Consejero Genético

Evalúa factores de riesgo como familia, médicos y/o antecedentes personales para determinar si la causa de su cáncer puede ser el resultado de un gen heredado. Los asesores genéticos evaluarán la necesidad para pruebas especiales y le ayudarán a elegir pruebas y opciones disponibles.

Enfermera administradora de casos

Capacitadas para ayudarle a aprovechar al máximo su tratamiento y ayudarle con cualquier problema durante el proceso de tratamiento y recuperación. Ellas van a conectarse con los servicios de apoyo y coordinar su cuidado y tratamiento con el resto de los miembros de su equipo de atención médica. Verá y hablará con enfermeras más que cualquier otra persona de su equipo de atención médica.

Proveedores de práctica avanzada

Los asistentes médicos y las enfermeras practicantes son profesionales médicos capacitados que trabajan en estrecha colaboración con los médicos y cirujanos. Tienen licencia para practicar la medicina y pueden diagnosticar, tratar, solicitar pruebas y recetar medicamentos.

Aprendices

Los estudiantes, residentes y becarios pueden participar en sus visitas bajo la supervisión directa de nuestros médicos, ya que esta es una parte útil de la capacitación de la próxima generación de proveedores de atención médica.

Cirujano Plástico

Crea un seno reconstruido que se acerca lo más como sea posible a la apariencia de la mama natural.

Radiólogo

Interpreta imágenes de áreas internas del cuerpo. Imágenes estándar utilizadas para detectar el cáncer de mama son mamografía, ecografía mamaria y resonancia magnética mamaria. Los radiólogos pueden encontrar y medir los tumores que aparecen en su exploración para ayudar con las decisiones de tratamiento.

Supervivencia

Las sobrevivientes de cáncer pueden pasar por exámenes médicos y cambios emocionales después de que finaliza el tratamiento. Nuestro programa de supervivencia ofrece servicios a personas que han completado el tratamiento.

El programa se enfoca en cualquier necesidad que tenga acerca de su atención contra el cáncer, como exámenes de detección, riesgos para la salud debido al tratamiento del cáncer y su salud y bienestar en general.

Trabajamos en equipo y podemos hacer cambios en los horarios de nuestra clínica. Sabemos que a veces una visita a la clínica será más larga o requerirá un cambio de proveedores. Nuestro equipo de médicos, asistentes médicos y enfermeras practicantes trabajan en estrecha colaboración para asegurarse de que esté viendo a la persona que mejor se adapte a sus necesidades. Es posible que esta no sea la persona que estaba programada para ver por primera vez.

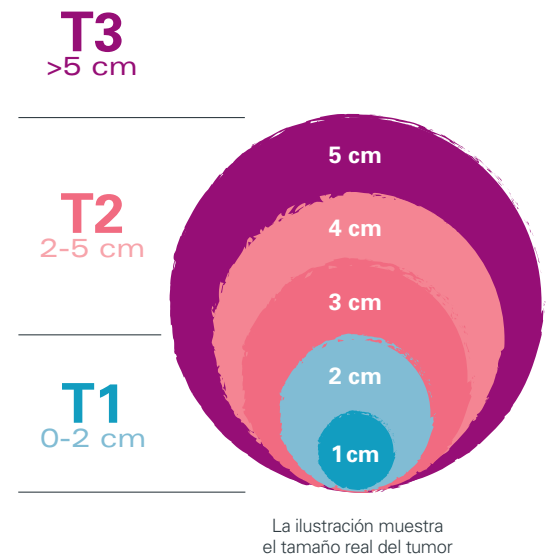
¿Cuáles son las etapas del cáncer de mama?

El cáncer de mama se divide en diferentes grupos llamados etapas. Hay cinco etapas principales basados en el tumor, tamaño, cuántos ganglios linfáticos están afectados y qué tan lejos se ha diseminado el cáncer.

¿Cómo se clasifica el cáncer de mama?

El cáncer de mama temprano se clasifica por el tamaño y la ubicación del tumor. Su equipo multidisciplinario de cáncer de mama utilizará el sistema TNM para describir la cantidad de el crecimiento del cáncer.

- T** se refiere al tamaño del tumor en la mama.
- N** indica si los ganglios linfáticos en el área de la mama tienen cáncer.
- M** indica si el cáncer se ha diseminado (hecho metástasis) a otras áreas, como los huesos, el cerebro, el hígado o pulmones.



Una vez que su equipo de cáncer de mama ha decidido sus etapas T, N y M, se combina esta información para determinar la etapa de su enfermedad.

El estadio del tumor influye en las opciones de tratamiento, que incluyen cirugía, radioterapia, terapia hormonal, quimioterapia y terapia dirigida.

Un tumor también puede evaluarse por su grado. Hay tres grados.

Grado 1: Las células no crecen rápidamente y tienen muchas características del tejido mamario normal.

Grado 2: Las células crecen a un ritmo moderado y tienen algunas características del tejido mamario normal.

Grado 3: Las células crecen rápidamente y no se parecen al tejido mamario normal.

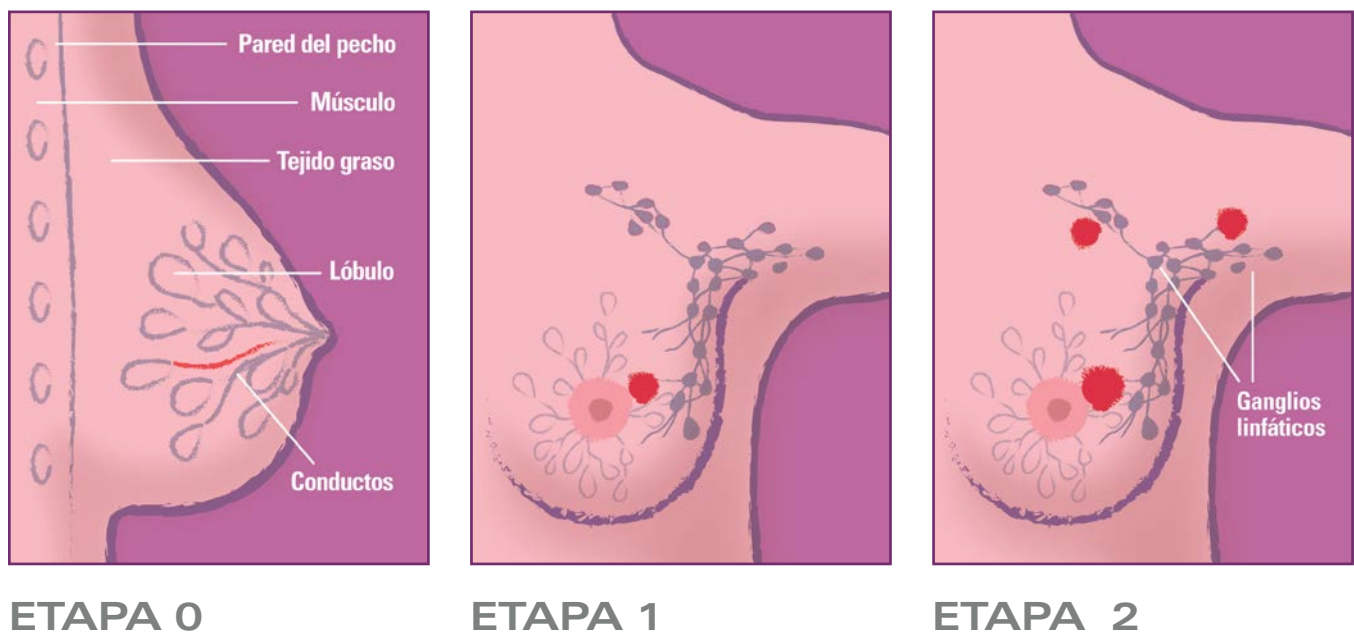
¿Qué es el cáncer de mama temprano?

La mayoría de las mujeres con cáncer de mama temprano son curables y no mueren a causa del cáncer. Terapias dirigidas, combinadas con tratamientos tradicionales, están mejorando los resultados para los pacientes con cáncer de mama. Las terapias dirigidas se refieren a tratamientos que atacan los tumores con sólo una pequeña cantidad de daño al tejido sano.

Es importante que tome el tiempo necesario para recopilar la información que necesita para tomar la mejor decisión de tratamiento en función de su diagnóstico individual. Si no entiende algo, queremos que haga preguntas a su equipo de cáncer de mama.

El cáncer de mama temprano se encuentra en la etapa 0 a la etapa 2.

Nuevamente, su etapa se determinará según el tamaño y la ubicación del tumor.



Biopsia: la extracción de pequeñas muestras de tejido o líquido para su análisis puede determinar su diagnóstico, tipo de tumor, grado y perfiles moleculares.

Conducto: una pequeña parte en el seno en forma de tubo que lleva la leche al pezón, donde comienza la mayoría de los cánceres de mama.

Tumor: crecimiento anormal que se produce cuando las células se dividen demasiado rápido, de manera descontrolada. Los tumores malignos se conocen como cáncer.

Nódulo linfático: un órgano pequeño parecido a un frijol que almacena glóbulos blancos y ayuda a eliminar los desechos de las células, gérmenes y otras sustancias nocivas del cuerpo.

CÁNCER DE MAMA TEMPRANO

ETAPA **0** Las células cancerosas se encuentran solo en el conducto mamario. Esto se llama carcinoma ductal in situ. (DCIS o carcinoma intraductal).

ETAPA **1** Hay un tumor pequeño (2 cm o menos) y/o hay un tumor mínimo (menos de 2 mm) en los ganglios linfáticos.

ETAPA **2** El tumor mide > 2 cm y ≤ 5 cm y hay células tumorales de cáncer de mama en la ganglios linfáticos. El cáncer de mama en etapa 2 se puede dividir en dos grupos: etapa 2A y etapa 2B.

CÁNCER DE MAMA LOCALMENTE AVANZADO

ETAPA **3** El cáncer de mama en etapa 3 se puede dividir en tres grupos: Etapa 3A, Etapa 3B y Etapa 3C.

LA ETAPA 3A es cualquier tamaño de tumor (T0-T3) cuando las células del cáncer de mama se han diseminado a varios (4 a 9 axilares) ganglios linfáticos.

LA ETAPA 3B se considera cuando cualquier tamaño de tumor se ha diseminado a más de 10 ganglios linfáticos.

LA ETAPA 3C es cuando el tumor ha crecido hacia la pared torácica o la piel, y las células del cáncer de mama se han diseminado a los ganglios linfáticos.

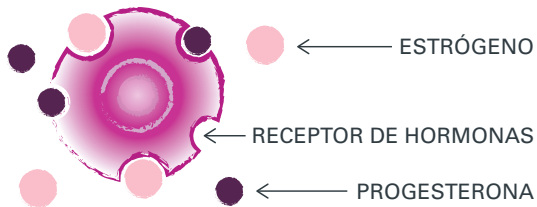
CÁNCER DE MAMA AVANZADO

ETAPA **4** Los tumores se han diseminado a otras partes del cuerpo.

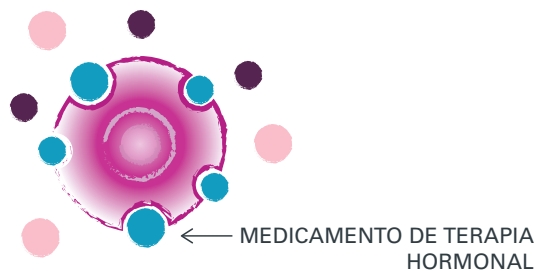
¿Qué más afectará sus decisiones de tratamiento?

El perfil molecular de su cáncer puede llevar a la recomendación de tratamientos dirigidos específicos que personalizan aún más su plan de tratamiento basado en el perfil del tumor. Los perfiles moleculares incluyen:

CÉLULA CANCEROSA CON RECEPTORES HORMONALES



CÉLULA CANCEROSA CON USO DE TRATAMIENTO DE TERAPIA HORMONAL



Estado del receptor de hormonas: Estado ER PR

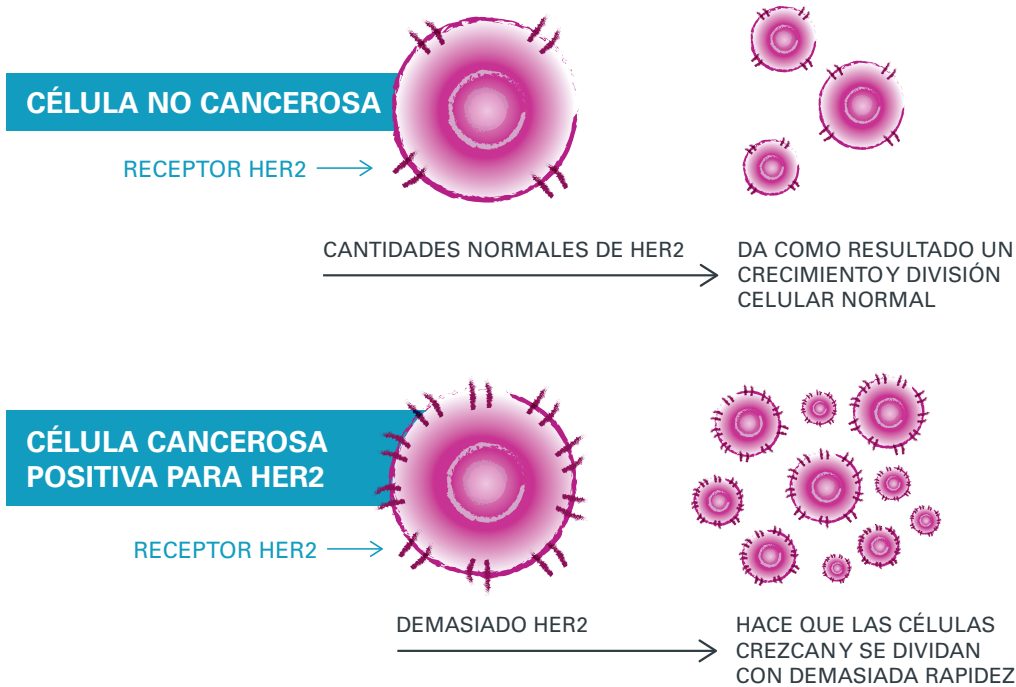
Dos hormonas producidas naturalmente por el cuerpo se llaman estrógeno y progesterona. **Receptores de estrógenos (ER) y los receptores de progesterona (PR) pueden encontrarse en las células del cáncer de mama.** Células cancerosas con estos receptores dependen del estrógeno y hormonas relacionadas, como la progesterona, para crecer. Aproximadamente dos tercios de los cánceres de mama son ER y/o PR positivos.

Saber si un tumor tiene estrógeno y/o receptores de progesterona ayuda a su equipo multidisciplinario determinar su riesgo de recurrencia después de tratamiento y si el cáncer puede tratarse con terapia hormonal. La terapia hormonal bloquea el tumor de usar estrógeno y/o progesterona para cánceres que son ER y/o PR positivos, desaceleran o detienen el crecimiento del tumor.

Se pueden usar dos tipos de drogas:

- El tamoxifeno se puede usar para mujeres de todas las edades
- Los inhibidores de aromatasa (IA) detienen la producción de estrógeno. Los IA nunca deben usarse solos para mujeres que no han pasado por la menopausia

Nota: Para mujeres que no han pasado por la menopausia, la terapia hormonal para los tumores positivos ER y/o PR pueden incluir detener la producción de estrógeno y progesterona en los ovarios con cirugía o inyecciones.



Estado de HER2:

HER2 (receptor 2 del factor de crecimiento epidérmico humano) es una proteína que se encuentra en la superficie de las células. Juega un papel importante en cómo crecen las células. Aproximadamente uno de cada cinco pacientes con cáncer de mama tiene cáncer de mama HER2 positivo. Su equipo de cáncer de mama puede probar si su el cáncer de mama es HER2 positivo o HER2 negativo.

- Las células de cáncer de mama HER2-positivas tienen más proteína HER2 que las células sanas o tienen un aumento de copias del gen HER2 en el núcleo celular
- Las células de cáncer de mama HER2-negativas tienen poca o ninguna proteína HER2 en el núcleo celular

Cáncer de mama triple negativo:

El cáncer de mama triple negativo es cuando las pruebas de tumor son negativas para ER, PR y HER2. Se llama triple negativo debido a que el crecimiento tumoral no es causado por HER2, el estrógeno o progesterona. Entre el 10% y el 17% por ciento de los cánceres de mama son triple negativos.



HER2: un tipo de proteína que se encuentra en la superficie de las células y que puede decirle a las células que crezcan.

Receptor de hormonas: una proteína en la superficie de las células a la que se adhieren las hormonas.

¿Qué drogas se usan para tratar el cáncer de mama temprano?

El objetivo del tratamiento es remover el tumor y asegurarse de que no regrese.

OPCIONES DE TRATAMIENTO QUIRÚRGICO

CIRUGÍA CONSERVADORA DE MAMA

Se trata de una lumpectomía seguida con mayor frecuencia de radioterapia.

MASTECTOMÍA

Puede ser unilateral (una mama) con o sin reconstrucción o bilateral (ambas mamas) con o sin reconstrucción. Las mastectomías con conservación del pezón pueden ser una opción para algunas mujeres.

CIRUGÍA DE NÓDULOS LINFÁTICOS

Esto se hace para las opciones de estadificación y tratamiento.

- a. Una biopsia de ganglio centinela extrae los primeros ganglios linfáticos que drenan.
- b. La disección de los ganglios linfáticos se realiza con mayor frecuencia en hasta 10 a 40 ganglios linfáticos y normalmente se realiza en presencia de una enfermedad conocida.

OPCIONES DE TRATAMIENTO DE RADIACIÓN

Radioterapia utiliza rayos de alta energía para matar las células. La mayoría de las mujeres quienes eligen la conservación de la mama requerirán radioterapia. Después de la mastectomía, se administra la terapia radiación de manera selectiva a las pacientes.

OPCIONES DE TRATAMIENTO SISTÉMICO

QUIMIOTERAPIA

Esto es un medicamento que mata las células que crecen y se dividen rápidamente como las células cancerosas o células normales de crecimiento rápido. Se puede ofrecer quimioterapia a las mujeres con tumores con ganglios positivos, tumores grandes, tumores hormonales positivos de rápido crecimiento, tumores triple negativos o tumores positivos para HER2. Se puede administrar quimioterapia antes o después de la cirugía.

TERAPIA HORMONAL

Esto ayuda a detener el crecimiento de tumores que dependen de las hormonas como estrógeno o progesterona. Algunos de los medicamentos funcionan bloqueando los receptores hormonales en las células cancerosas, mientras que otros actúan reduciendo la cantidad de hormonas en su cuerpo. La terapia hormonal se usa para tratar el cáncer de mama con hormonas positivas. La mayoría de las mujeres con estos receptores serán ofrecidas al menos cinco años de terapia.

TERAPIA DE ANTICUERPOS

Se trata de anticuerpos que reconocen los tumores positivos para HER2 y marcan las células cancerosas para que sean eliminadas por su propio sistema inmunológico. Estos anticuerpos se usan con quimioterapia para eliminar los tumores de mama y mejorar la cura general.

INMUNOTERAPIA

Está compuesto por medicamentos que hacen que su sistema inmunológico combata ciertos tipos de tumores de cáncer de mama.



¿Cómo afecta mi diagnóstico al plan de mi tratamiento?

Su equipo de cuidado de los senos le recomendará tratamiento basado en su diagnóstico. Se consideran varios factores cuando recomiendan un tratamiento. Estas incluyen: realizar y comprobar la biopsia, estudios de imagen, perfil y grado molecular.

Recomendaciones generales de su equipo de tratamiento

A su equipo le gustaría que continuara haciendo ejercicio durante todo el tratamiento; se ha demostrado que esto mejora los efectos secundarios físicos y mentales.

Deje de tomar suplementos y vitaminas a menos que lo apruebe su equipo médico porque algunas vitaminas pueden interferir con la eficacia del tratamiento del cáncer.

Para controlar el estrés, trate de mantenerse involucrada en sus actividades habituales, dedique tiempo a concentrarse en el cuidado personal y respire larga y profundamente varias veces al día.

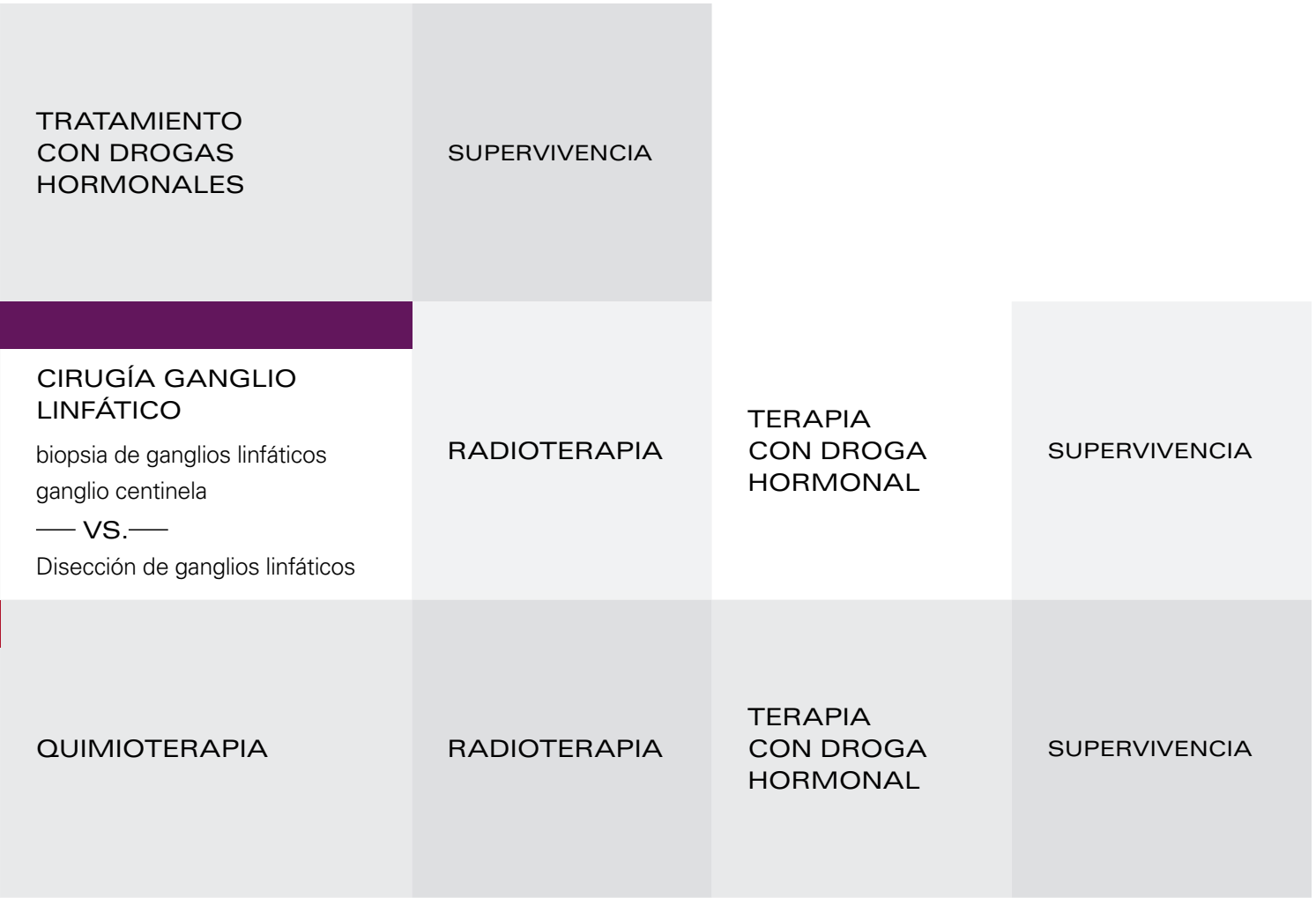
Es normal sentirse abrumada, estresada o deprimida durante este tiempo, pero informe a sus médicos si estas emociones no mejoran con el tiempo o parecen empeorar.

Algunos tratamientos contra el cáncer suponen un riesgo para la fertilidad. Pregúntele a su equipo sobre las opciones para preservar la fertilidad y el referido a un especialista antes de comenzar el tratamiento.

¿Cuáles son sus opciones de plan de tratamiento?

<p>OPCIÓN 1 DEL PLAN DE TRATAMIENTO</p> <p>1</p>	<p>TRATAMIENTO QUIRÚRGICO</p> <p>CIRUGÍA DE MAMA Lumpectomía con biopsia de ganglios linfáticos ganglio centinela — VS. — Disección de ganglios linfáticos</p>	<p>RADIOTERAPIA</p>
<p>OPCIÓN 2 DEL PLAN DE TRATAMIENTO</p> <p>2</p>	<p>QUIMIOTERAPIA</p>	<p>TRATAMIENTO QUIRÚRGICO</p> <p>CIRUGÍA DE MAMA Lumpectomía — VS. — Mastectomía con o sin reconstrucción</p>
<p>OPCIÓN 3 DEL PLAN DE TRATAMIENTO</p> <p>3</p>	<p>TRATAMIENTO QUIRÚRGICO</p> <p>CIRUGÍA DE MAMA Lumpectomía — VS. — Mastectomía con o sin reconstrucción</p>	<p>CIRUGÍA GANGLIO LINFÁTICO biopsia del ganglio linfático ganglio centinela — VS. — Disección de ganglios linfáticos</p>

Tus notas



Dónde encontrar recursos

Llame al **402.559.4420** para obtener ayuda con lo siguiente:

Recursos y grupos de apoyo para el cáncer

Los temas pueden incluir información sobre nuestro grupo de supervivencia de cáncer, Tiempo para sanar/A Time to Heal, opciones de grupos de apoyo o en pares y nuestro Programa Véase Bien Siéntase Mejor/Look Good Feel Better program.

Apoyo médico-legal

La Asociación Médico-Legal de Nebraska para Oncología ofrece ayuda para nuestros pacientes con cáncer. Los pacientes elegibles pueden recibir asesoramiento legal o representación para muchos temas, incluyendo: Denegaciones de seguro social, denegaciones ilegales o sin fundamento para la atención médica necesaria, poder notarial, último testamento y bancarrotas.

Trabajo social

El Departamento de Trabajo Social da apoyo emocional a través de consejería, recursos comunitarios; como ayuda financiera y transporte, planificación para equipos médicos o cuidados de enfermería domiciliaria, grupos de apoyo y educativos.

Centro de infusión 24 horas al día, 7 días a la semana

Después de que se haya comunicado con su proveedor o enfermera manejador de caso con respecto a una inquietud médica crítica, si es necesario, ofrecemos acceso a un centro de infusión 24 horas al día, 7 días a la semana para pacientes bajo atención oncológica activa con una necesidad urgente. Llame al **402.559.5600**.

Servicios de asesoramiento

Hay psicólogos con licencia disponibles para ayudarle en cualquier fase de su experiencia con el cáncer. Estos proveedores se especializan en el tratamiento del cáncer y trabajan de cerca con usted y su equipo para solucionar cualquier angustia que pueda tener.

Consejeros financieros

Los asesores financieros están disponibles para ayudarle a comprender los beneficios y la asistencia financiera que tiene a su disposición.

Servicios nutricionales

La nutrición es una parte importante del tratamiento del cáncer para ayudarle a sentirse mejor y mantenerse más fuerte. Un dietista nutricionista registrada (RDN) está disponible para proporcionar educación sobre el manejo de los síntomas y comer bien durante y después del tratamiento.

El Centro de Renovación de Vida

Ubicado en Village Pointe Health Center, Life Renewal Center ayuda a los pacientes con cáncer con cambios físicos y emocionales causados por la terapia o cirugía. Terapia de masaje, pelucas y prótesis, cuidado de la piel, yoga, lecciones de cuidado de la piel y materiales impresos y electrónicos son solo algunos de los servicios disponibles. Llame al **402.596.3195** para obtener más información y horarios de atención.

Centro de recursos y bienestar

Ubicado en Fred & Pamela Buffett Cancer Center, el centro de recursos y bienestar ayuda a los pacientes y sus familias a navegar a través del viaje del cáncer proporcionando una variedad de apoyo y servicios personales para ayudar a abordar problemas físicos y necesidades emocionales de los pacientes. Esto incluye acceso a información sanitaria, educación y grupos de apoyo, recuperación de imágenes, servicios de salón y terapia de masajes, así como computadoras, fax y servicios notariales. Llame al **402.559.1222** para más información y horario de atención.

Terapia física y ocupacional

El departamento de rehabilitación para pacientes ambulatorios cuenta con terapeutas ocupacionales y físicos que se especializan en el tratamiento del linfedema, una afección que puede ser común en pacientes que se someten a tratamiento por cáncer de mama. Los terapeutas pueden brindar educación sobre prevención y tratamiento práctico para controlar los síntomas del linfedema. Puede discutir esto con su médico y, si es apropiado, obtener un referido para los servicios.

Recursos en línea

- Sobrevivencia al cáncer de Nebraska Medicine [NebraskaMed.com/Survivorship](https://www.nebraskamed.com/Survivorship)
- Instituto Americano de Investigación del Cáncer [aicr.org](https://www.aicr.org)
- La Sociedad Estadounidense del Cáncer [cancer.org](https://www.cancer.org)
- Livestrong [livestrong.org](https://www.livestrong.org)
- Instituto Nacional del Cáncer [cancer.gov](https://www.cancer.gov)
- Puente de cuidado [caringbridge.org](https://www.caringbridge.org)
- La Red Nacional Integral del Cáncer [nccn.org](https://www.nccn.org)

Acreditación y honores de Nebraska Medicine

- Programa Nacional de Acreditación para Centros de Mama (NAPBC)
- Red Nacional Integral del Cáncer (NCCN)
- Centro de cáncer designado por el Instituto Nacional del Cáncer (NCI)
- Acreditación de Oncología Radioterápica por el Colegio Americano de Radiología (ACR)
- Comisión de Cáncer del Colegio Americano de Cirujanos
- Estado Magnet otorgado por el American Nurses Credentialing Center (ANCC)
- Enfermeras certificadas en oncología
- Primer hospital del estado en recibir Blue Cross and Blue Shield of Nebraska Centro de distinción azul para cánceres complejos y raros
- Mejor hospital de *US News & World Report*
- Comisión Conjunta de Acreditación de Organizaciones Sanitarias



SERIOUS MEDICINE. EXTRAORDINARY CARE.®