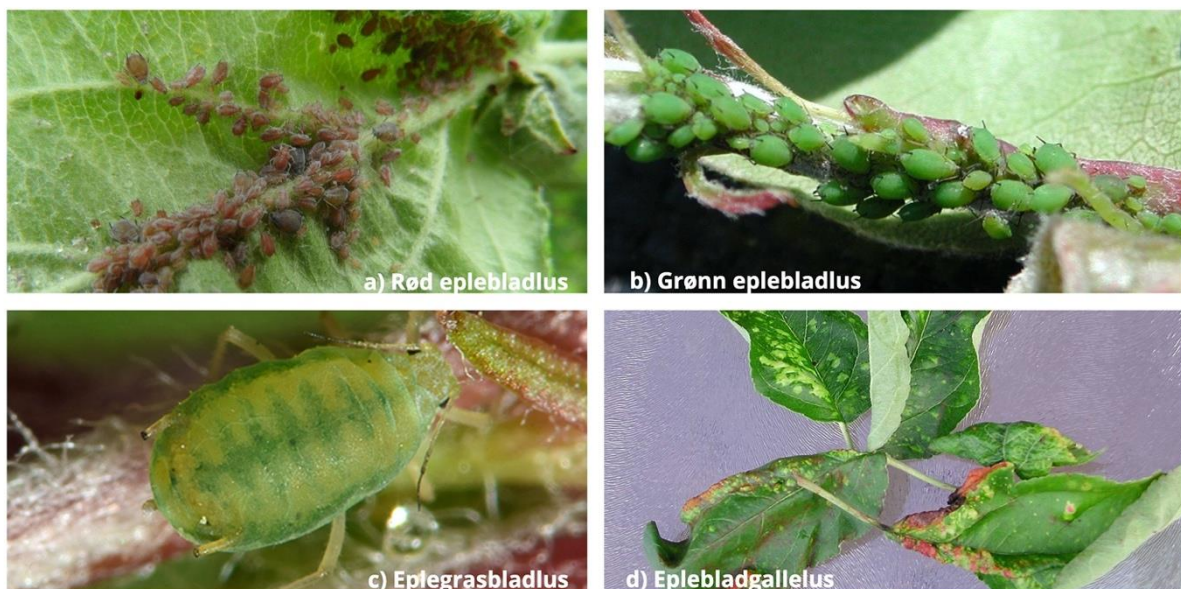


Bladlus i eple

- Vi har fire vanlige arter bladlus i Norge som går på eple: grønn eplebladlus, rød eplebladlus, eplegrasbladlus og eplebladgallelus.
- Grønn eplebladlus kan ødelegge veksten på yngre trær og honningdogg kan grise til frukten.
- Rød eplebladlus gir små og misformede epler.
- Eplegrasbladlus gjør som oftest lite skade, men tiltrekker nyttedyr, så sjekk art før bekjemping. Denne kan forveksles med grønn eplebladlus, finn frem lupa!
- Eplebladgallelus kjennetegnes ved karakteristiske symptomer på bladene (bilde d i figur 1), men gir ofte ikke økonomisk skade.
- I gruppa bladlus finnes også karanteneskadegjøreren blodlus. Ta kontakt med en rådgiver i NLR for å vurdere tiltak dersom du ser karakteristiske "ulldotter" som på bildene i figur 2. Funn må også meldes til Mattilsynet.



Figur 1. Bilder av rød og grønn eplebladlus, eplegrasbladlus og blader med symptomer fra eplebladgallelus. Foto: a, b og d) Nina Trandem, c: InfluentialPoints.com



Figur 2. Kolonier av karanteneskadegjøreren blodlus. Foto: NLR Vest

Grønn eplebladlus (*Aphis pomi*)

Grønn eplebladlus er vanlig i alle fruktdistrikt. Den gir sammenkrøllede blad med honningdogg, og frukten kan også grises til med honningdogg. Dersom angrepet er kraftig kan den ødelegge veksten på unge trær. Grønn eplebladlus er grønn/gulgrønn, med svarte ryggrør og mørke føtter.

Rød eplebladlus (*Dysaphis plantaginea*)

Rød eplebladlus er ikke så vanlig som grønn eplebladlus, men hver lus gjør større skade. Den gir også bladkrølling, men den største skaden er på fruktene. Et enzym som lusa skiller ut transporteres med saftstrømmen rundt i treet og fører til «rynkepler». De blir små, misformede og uegnet til annet enn kompost. Rød eplebladlus er rødbrun/blågrå og dekket av et tynt vokslag. I juni-juli fødes vingede lus som flyr til andre planter.

Eplegrasbladlus (*Rhopalosiphum insertum*)

Eplegrasbladlus tiltrekker ofte nyttedyr og gjør liten skade. Tidlig på våren kan det være mange i trærne, men vingede lus flyr over til gressarter rundt blomstring. Eplegrasbladlus er gulgrønne, med et mørkere sikksakk-mønster langs ryggen. Den kan lettest skilles fra grønn eplebladlus på ryggrørene, som hos eplegrasbladlus er korte og lyse.

Eplebladgallelus (*Dysaphis anthrisci*)

Eplebladgallelus gir sterkeste symptomer når det er varmt. Nymfene suger på undersiden av bladene, som gir hvite og etter hvert røde flekker. Et sterkt angrep vil gi galler på bladene og bladkanter som krøller seg. Som rød eplebladlus og eplegrasbladlus er eplebladgallelus bare på epletrær en del av sesongen. Vingede lus forlater epletrærne kort tid etter blomstring.



Figur 3. a) Rød eplebladlus har gitt «rynkepler». b) Tilgrising av epler pga. grønn eplebladlus. Foto: NLR Vest

Bekjempelse

Alle artene beskrevet ovenfor overvintrer som små, svarte egg (bilde c i figur 4). Man kan ikke skille egg fra de ulike artene fra hverandre. I økologisk dyrking kan bladlus bekjempes ved å sprøyte med olje og såpe rett før eggene klekker eller akkurat etter at de har klekket. På dette tidspunktet er det aktivitet i eggene, og de vil kveles hvis man treffer godt med sprøytingen. Også helt nyklekte lus vil kunne dø av behandlingen. På bilde b i figur 4 ser man grønn eplebladlus som har dødd av behandling med olje og såpe. Den vil da bli svart.

Sprøyting med olje og såpe bør regnes som obligatorisk i økologisk dyrking for å holde mengden lus i sjakk.

Det vil ofte bare være noen dager sprøytingen har effekt, så det gjelder å finne riktig tidspunkt. Dette vil som regel være rundt knoppbryting/grønn spiss. Hvis man sprøyter for tidlig vil det ikke ha effekt. NLR har best erfaring med å sjekke trær med lus rundt knoppbryting, og så sprøyte rett etter at lusene har klekket. Trærne bør sprøytes fra begge sider for å treffe lusene best mulig. På bilde a i Figur 4 ser man grønn eplebladlus som akkurat har klekket.



Figur 4. a) Klekking av lus på knopper. b) Døde lus på knopp etter oljesprøyting. c) Grein med egg av eplebladlus. Foto: a og b) NLR Vest, c) Nina Trandem.

Dosering per dekar er 3 liter olje og 0,5 liter såpe. Oljen må være GMO-fri soya-/rapsolje. Oljen og såpen blandes godt i en bøtte før den fortynnes med vann og has i tanken. Hvis man bruker riflesprøyte brukes 2 liter olje og 0,35 liter såpe til 100 liter vann.

Senere i sesongen er det mulig å punktsprøyte angrepne trær/greiner med insektkonsentrat som inneholder planteuttrekket pyretrin. Dette dreper også nyttedyr, derfor kun punktsprøyting. Man må treffe lusa direkte for å ha effekt, og krøllede blader vil beskytte lusa. Det ser derfor ut til man har best effekt av middelet rett etter avblomstring, når lusene ikke er beskyttet.

Siden rød eplebladlus gir stor skade per lus bør man være ekstra oppmerksom hvis man har hatt problemer med denne i hagen. Følg med på fremveksten av kolonier for å kunne sette inn tiltak tidlig nok. Pass særlig på luseangrep på nyplantede/unge trær. Vær særskilt obs. hvis du ser maur i trærne, da er det oftest også lus dere.