



Cefnogi Plant, Cefnogi Rhieni: Protocol Amlasiantaeth ar gyfer Gogledd Cymru

Rhieni â phroblemau iechyd meddwl difrifol
a/neu sy'n camddefnyddio sylweddau.
Fframwaith ar gyfer amddiffyn plant.

Protocol Amlasiantaeth ar gyfer Gogledd Cymru

Statws: Terfynol, Fersiwn 2.4	Yn arwain ar y protocol: Is Grŵp Protocol Amddiffyn Plant Gogledd Cymru	
Dyddiad Cymeradwyo: 07.12.2012	Dyddiad adolygu: 07.12.2015	Tudalen: 1 o 32

Hanes adolygu:

Dyddiad Adolygu	Rhif y Fersiwn	Crynodeb o'r Newidiadau
Hydref 2008	Fersiwn 1.0	Dogfen ddrafft wreiddiol
Tachwedd 2008	Fersiwn 1.1	Dogfen ymgynghori gyntaf
Rhagfyr 2008	Fersiwn 1.2	Ail ddogfen ymgynghori
Ionawr 2009	Fersiwn 1.3	Trydydd ymgynghoriad (meddygol a chamddefnyddio sylweddau)
Ionawr 2009	Fersiwn 1.4	Y fersiwn cyfredol ar ôl ymgynghori
Ionawr 2009	Fersiwn 1.5	Newidiadau terfynol ar ôl cyfarfod gweithredol y BLIDP
Mehefin 2011	Fersiwn 2.0	Dogfen wedi'i hadolygu gan is-grŵp Grŵp Protocolau Gogledd Cymru
Hydref 2011	Fersiwn 2.1	Ymgynghoriad 1 ^{af} gyda Grŵp Protocolau Gogledd Cymru
Tachwedd 2011	Fersiwn 2.2	2 ^{il} Ymgynghoriad gyda'r BLIDP
Mawrth 2012	Fersiwn 2.3	Newidiadau yn dilyn ymgynghoriad â'r BLIDP
Medi 2012	Fersiwn 2.4	Newidiadau yn dilyn rhagor o sylwadau gan BLIDP Gwynedd a Môn

Cymeradwyaeth

ENW	Cymeradwywyd	Dyddiad Cymeradwyo	Fersiwn
Grŵp Protocolau Gogledd Cymru	✓	07.12.2012	2.4

Dogfen wedi'i hadolygu

Enw	Cymeradwywyd	Dyddiad Cymeradwyo	Fersiwn
-----	--------------	--------------------	---------

Awduron Gwreiddiol (fersiwn 2009)

Nicola Francis (Pennaeth Gwasanaethau Plant a Theuluoedd); Mary McGirr (Pennaeth Nyrsio Iechyd Meddwl, Ymddiriedolaeth GIG Gogledd Cymru); Steve Cottrell (Nyrs Ymgynghorol, Ymddiriedolaeth GIG Gogledd Cymru)

Awduron y Ddogfen Ddiwygiedig

Sue Trehearn (Rheolwr Diogelu ac Ymarfer o Ansawdd, Sir Ddinbych), Chris Weaver (Swyddog Blaen ar Ddiogelu, Iechyd Meddwl ac Anableddau Dysgu, BIPBC), Godfrey Hayes (Rheolwr Gwasanaethau Camddefnyddio Sylweddau, BIPBC), Dave Dullighan (Uwch Ymarferydd, Gwasanaethau Plant a Theuluoedd Conwy)

Ymgynghori

Aelodau'r Bwrdd Lleol Amddiffyn Plant (BLIDP)

Cynnwys

1	Cyflwyniad	5
2	Cwmpas y Protocol hwn	7
3	Pwrpas y Protocol hwn	7
4	Ffactorau Risg	8
5	Arwyddion bod plentyn mewn trallod	10
6	Arwyddion cyffredin o rianta annigonol	10
7	Canlyniadau emosiynol cyffredin rianta annigonol	11
8.	Asesiad o allu rianta	12
9.	Asesiad o allu rianta - cwestiynau ac ystyriaethau cyffredin	14
10.	Cynllunio gofal â'r broses o wneud penderfyniadau	15
11.	Gwneud atgyfeiriad o'r Gwasanaethau Iechyd Meddwl Oedolion/Camddefnyddio Sylweddau i'r Gwasanaethau Cymdeithasol i Blant	16
12.	Ymateb Gofal Cymdeithasol Plant i atgyfeiriad gan y Gwasanaethau Iechyd Meddwl Oedolion/Camddefnyddio sylweddau.	17
13.	Atgyfeiriadau Gofal Cymdeithasol Plant i'r Gwasanaethau Iechyd Meddwl Oedolion/Camddefnyddio sylweddau	18
14.	Gweithio gydag Asiantaethau eraill	20
15.	Cymorth i wneud penderfyniadau: Rhieni Mewn Argyfwng (siartiau llif)	21
	Atodiad 1. Adroddiad Cynhadledd Gychwynnol/Adolygu	23
	Atodiad 2: Teclyn Asesu Cyfannol at ddefnydd Gwasanaethau Iechyd Meddwl/ Oedolion a Chamddefnyddio Sylweddau	25
	Atodiad 3: Grid asesu trothwy	31
	Cyfeiriadau.....	33

Protocol ar y cyd ar gyfer ystyried anghenion plant wrth weithio gydag oedolion â salwch meddwl difrifol a/neu sy'n camddefnyddio sylweddau

1 Cyflwyniad

1.1 Amcan cyffredinol y Protocol hwn yw sicrhau fod plentyn/plant¹ rhiant/rhieni² â salwch meddwl difrifol neu sydd â phroblemau camddefnyddio sylweddau³ yn derbyn y gefnogaeth briodol ac yn cael eu diogelu a'u hamddiffyn.

1.2 Mae ar yr holl asiantaethau gyfrifoldeb ar y cyd dros amddiffyn plant. Mae hyn yn gofyn am gyfathrebu effeithiol a chydlynu gwasanaethau ar lefel strategol a gweithredol.

1.3 Mae'n hollbwysig bod pob un o'r asiantaethau sy'n ymwneud â theulu yn cadw cysylltiad agos â'i gilydd ac yn gweithio ar y cyd. Gall y gwasanaethau hyn gynnwys y Gwasanaethau Cymdeithasol, Iechyd, Addysg, yr Heddlu, y Gwasanaeth Prawf a gwasanaethau Sector Gwirfoddol. Mae'r Protocol hwn yn darparu'r fframwaith ar gyfer cydweithio er mwyn sicrhau bod plant yng Ngogledd Cymru sy'n byw gydag oedolion â salwch meddwl difrifol a/neu sydd â phroblemau camddefnyddio sylweddau yn cael eu diogelu.

1.4 Bydd yn ofynnol i bob asiantaeth weithio gyda'i gilydd mewn partneriaeth â rhieni ble bynnag y bo hynny'n bosibl.

1.5 Cydnabyddir ei bod yn bosibl y bbydd gwrthdaro buddiannau rhwng anghenion plentyn/plant ac anghenion rhieni sydd â salwch meddwl difrifol ac/neu sy'n camddefnyddio sylweddau.

¹ Diffinnir 'plentyn' yn y ddogfen hon fel rhywun dan 18 oed.

² Er mwyn eglurder, mae'r term 'rhiant' yn cyfeirio at y bobl hynny sydd â chyfrifoldebau gofal plant arwyddocaol, pa un a ydynt yn rieni biolegol i'r plentyn neu'r plant hynny ai peidio. Diffinnir y term 'rhiant' yn ôl rôl â chyfrifoldebau unigolyn fel rhiant yn hytrach nag yn ôl cysylltiadau teuluol neu genetig.

³ Bydd y term 'salwch meddwl' yn cael ei ddefnyddio yng ngweddill y ddogfen hon er mwyn bod yn gryno. Mae'n cynnwys caethiwed fel y'i disgrifir yn adran dau.

1.6 Fodd bynnag, os yw plentyn mewn perygl o ddioddef niwed sylweddol⁴, **lles y plentyn yw'r peth pwysicaf oll a dylid dilyn Gweithdrefnau Amddiffyn Plant Cymru Gyfan.**

1.7 Nid yw hyn yn golygu y bydd pob rhiant â salwch meddwl difrifol neu sy'n defnyddio sylweddau yn llai abl neu ddim yn abl i ddarparu gofal priodol i'w plant, neu na all plant ymdopi â rheini a allent fod, mewn rhai ffyrdd, yn anwadal â'u hymddygiad yn anodd i'w ragfynegi. Gall llawer o bobl o'r fath fod yn rheini 'digon da'.

1.8 Dylid darllen y ddogfen hon ar y cyd â fframwaith cyfreithiol *Y Ddeddf Plant (1989 a 2004)*, *Deddf Gwasanaeth Iechyd Gwladol a Gofal Cymunedol (1990)*, *y Ddeddf Iechyd Meddwl (2007)* a'r *Ddeddf Hawliau Dynol (1998)*, yn ogystal ag o fewn paramedrau'r polisïau gweithredol perthnasol sy'n ymwneud â gwasanaethau plant a gwasanaethau iechyd meddwl. Mae Mesur Plant a Theuluoedd (Cymru) 2010 yn cynnwys yn Rhan 4, Adrannau 67 a 68, y cyfrifoldeb sydd ar awdurdodau lleol a gwasanaethau iechyd, ble mae oedolion yn cael gofal yn y gymuned neu'n derbyn gwasanaethau iechyd, i ystyried effaith unrhyw gyflwr iechyd sydd ar y rhiant ar anghenion y plant, ac i gyfeirio achosion priodol at yr awdurdod lleol perthnasol.

1.9 Dylid hefyd ystyried y Protocol hwn yng nghyd-destun Dogfennau Arweiniad Cynulliad Cenedlaethol Cymru, *Gweithio Gyda'n Gilydd i Ddiogelu Plant (2004)*; *Diogelu Plant: Cydweithio Er Mwyn Sicrhau Canlyniadau Cadarnhaol (2004)* a *Gweithdrefnau Diogelu Plant Cymru Gyfan (2008)*.

1.10 Dylid darllen y protocol hwn ar y cyd â dogfen y Cyngor Cynghorol ar Gamddefnyddio Cyffuriau (ACDM) '*Niwed cudd: Ymateb i anghenion plant pobl â phroblem gyffuriau*' (2003); diweddarwyd 2007.

⁴ Ni chytunwyd ar unrhyw feini prawf cyffredinol y gellir ddibynnu arnynt wrth benderfynu beth yn union yw 'niwed sylweddol'. Wrth ystyried difrifoldeb unrhyw gamdriniaeth gellid cynnwys graddau a maint unrhyw niwed corfforol neu emosiynol, hyd ac amllder unrhyw gamdriniaeth neu esgeuluster, faint o ragfwriad oedd, graddau unrhyw fygwth, rhagfwriad, gorfodaeth neu sadistiaeth, ac unrhyw elfennau od neu anarferol yn y rhianta sy'n debygol o arwain at niwed. Am gyfeiriadau at rianta 'digon da' gweler '*Significant Harm*' a olygwyd gan *Adcock, White and Hallows (1991)*.

2 Cwmpas y Protocol hwn

I ddibenion y protocol hwn, diffinnir oedolyn â salwch/anhwylder meddwl difrifol fel:

Oedolyn sydd, ar ôl asesiad, yn cael diagnosis o un (neu fwy) o'r canlynol:

- Sgitsoffrenia neu seicosis arall (parhaus neu dros dro)
- Anhwylder Deubegwn
- Anhwylder affeithiol difrifol (e.e. iselder difrifol, OCD, gorbryder neu ffobia)
- Anhwylder Bwyta Difrifol
- Dementia, neu gyflyrau organig eraill cysylltiedig

- Anhwylderau Personoliaeth (e.e. anhwylder personoliaeth gwrthgymdeithasol neu ffiniol)
- I bwrpas y protocol hwn, diffinnir unigolyn sydd â phroblemau camddefnyddio sylweddau fel: oedolyn y pennir, ar ôl asesiad, ei fod/bod yn ddibynnol ar sylwedd neu sylweddu

ac sydd o ganlyniad i'r uchod, yn profi anabledd sylweddol sy'n amharu'n arwyddocaol ar ei allu i fyw'n ddiogel yn y gymuned heb gefnogaeth.

(yn seiliedig ar categorïau diagnostig ICD 10)

3 Pwrpas y Protocol hwn

3.1 Diogelu ac Amddiffyn Plant

3.2 Cefnogi ymatebion cydlynol gan y Gwasanaethau Plant a Theuluoedd, Iechyd Meddwl, Timau Camddefnyddio Sylweddau a Gwasanaethau Gofal Sylfaenol.

3.3 Gwella cyfathrebiadau rhwng Gwasanaethau Plant a Theuluoedd, Iechyd Meddwl, Timau Camddefnyddio Sylweddau a Gwasanaethau Gofal Sylfaenol.

3.4 Cynorthwyo'r gwasanaethau oedolion i adnabod y plant hynny a allent fod mewn perygl o niwed mor gynnar â phosibl.

Protocol Amlasiantaeth ar gyfer Gogledd Cymru

3.5 Cynnal cyd asesiadau o deuluoedd lle mae pryderon ynghylch gofal plant a lle mae gan riant/rhieni broblemau arwyddocaol o ganlyniad i salwch meddwl a/neu gamddefnyddio sylweddau.

3.6 I hyrwyddo ystyriaeth o'r effaith rhyng-genhedlaeth y gallai oedolyn â salwch meddwl difrifol ac/neu sy'n camddefnyddio sylweddau ei gael, a sut y gallai amharu ar eu gallu i rianta ac/neu ar ddatblygiad y plentyn.

3.7 Cefnogi darpariaeth gwasanaeth effeithiol wedi'i gydlynu'n dda i'r teuluoedd hyn.

4 Ffactorau Risg

4.1 Mae ymchwil wedi dangos bod nifer o ffactorau y mae'n rhaid eu hystyried er mwyn helpu i bennu os yw plentyn angen gwasanaethau i hyrwyddo neu ddiogelu ei les neu ei ddatblygiad (Cleaver *et al*, 1999). Mae'r ffactorau hyn yn cynnwys:

4.2 **Allgau Cymdeithasol** – mae 'allgau cymdeithasol' yn ymwneud â diffyg neu wadu adnoddau, hawliau, nwyddau neu wasanaethau, gan arwain at leihau gallu unigolyn i gymryd rhan yn y perthnasau a'r gweithgareddau arferol sydd ar gael i'r rhan fwyaf o bobl mewn cymdeithas, boed hynny mewn cyd-destun economaidd, cymdeithasol, diwylliannol neu wleidyddol. Mae cysylltiad agos rhwng allgau cymdeithasol a thlodi a gwahaniaethu.

4.3 **Cam-drin Domestig** - mae cam-drin domestig yn digwydd pan fydd unigolyn/unigolion yn camddefnyddio grym emosiynol, corfforol, rhywiol, seicolegol neu economaidd neu'n arfer rheolaeth dros aelod o'u teulu, partner neu gynbartner ni waeth beth fo'u rhyw, oed neu gyfeiriadedd rhywiol (Diffiniad Fforwm Cam-drin Domestig Gogledd Cymru, 2003)

4.4 **Salwch meddwl rhiant/rhieni** - amcangyfrifir y bydd salwch meddwl yn effeithio ar 1 o bob 4 ohonom rywbryd yn ystod ein hoes. Bydd llawer o blant yn tyfu i fyny gyda rhiant a fydd ar ryw adeg yn profi salwch meddwl. Bydd y rhan fwyaf o'r rhieni hyn yn dioddef

salwch nad yw'n ddifrifol neu sy'n fyrdymor a fydd fel arfer yn cael ei drin gan eu Meddyg Teulu. Mae nifer fechan o blant yn byw gyda rhiant sydd â salwch meddwl difrifol fel sgitsoffrenia neu anhwylder deubegwn. Mae llawer mwy o blant yn byw gyda rhiant sydd â phroblem hirdymor, er enghraifft caethiwed i alcohol neu gyffuriau, anhwylder personoliaeth neu iselder. Mae problemau'n fwy tebygol o godi os bydd plant:

- yn cael eu gwahanu dro ar ôl tro oddi wrth riant sy'n gorfod mynd i'r ysbyty
- yn teimlo'n ansicr o'u perthynas â'r rhiant sydd â salwch meddwl
- ddim yn cael eu gofalu amdanynt yn iawn
- yn cael eu taro neu eu cam-drin (yn fwy tebygol os yw'r rhiant yn dioddef problemau alcohol neu gyffuriau neu os oes ganddo/ganddi anawsterau personoliaeth)
- yn gofalu am riant sâl, neu'n gofalu am eu brodyr a'u chworiydd
- yn cael eu bwlio neu eraill yn tynnu arnynt
- yn clywed pobl yn dweud pethau cas am eu rhiant/rhieni
- yn byw mewn tlodi, mewn tai o ansawdd gwael neu sydd wedi symud tŷ sawl gwaith
- yn gweld eu rheini'n ffraeo neu'n ymddwyn yn dreisgar tuag at ei gilydd yn aml
- yn byw â gofalwyr sydd â hanes o beidio â chydymffurfio â'u triniaeth/
meddyginiaeth

Mae ymchwil sy'n edrych ar y cysylltiad rhwng gofal plant a salwch meddwl wedi dangos fod salwch meddwl yn ffactor arwyddocaol wrth ystyried diogelwch a lles y plentyn. Mae salwch meddwl rhiant yn debygol o gael effaith ar y rhyngweithio rhwng rhiant a phlentyn, os nad effeithiau mwy difrifol na hynny. Dylid rhoi ystyriaeth i gefnogi oedolyn i fod yn rhiant digon da i gwrdd ag anghenion eu plentyn/plant.

4.5 **Camddefnyddio sylweddau** - mae ymchwil a ddyfynnir yn Dore, Doris a Wright (1995) yn awgrymu y gallai plant sy'n byw gyda rhieni sy'n camddefnyddio sylweddau fod yn

fwy tebygol o ddioddef problemau iechyd meddwl eu hunain; y byddant yn defnyddio cyffuriau ac alcohol fwy na phlant eraill yn ystod eu harddegau; y bydd eu gallu deallusol ac academaidd yn dioddef; y byddant yn dioddef lefelau uwch o orbryder ac iselder ac yn parchu eu hunain llai na'r arfer. Efallai y bydd y plant hyn yn teimlo'n wahanol i'w cyfoedion ac yn poeni y bydd eu ffrindiau yn darganfod fod eu rhiant/rhieni yn camddefnyddio cyffuriau. O ganlyniad i hyn fe allent gael eu hamddifadu o agweddau o blentyndod y mae llawer o blant yn eu cymryd yn ganiataol, er enghraifft ffrindiau'n dod i'w cartrefi a chymryd rhan mewn dathliadau pleserus fel pen-blwyddi a'r Nadolig. Fodd bynnag cydnabyddir nad yw pob un sy'n camddefnyddio sylweddau yn cael problemau rhianta.

4.6 Mewn llawer o achosion bydd yn angenrheidiol cynnal asesiad a fydd yn cynnwys ystyried y sylwedd(au) a ddefnyddir, ymddygiad y rhieni ac unrhyw effaith y bydd hyn yn ei gael ar eu rhianta cyn penderfynu pa gefnogaeth, os unrhyw beth, sy'n angenrheidiol, ac a ddylid rhoi Gweithdrefnau Amddiffyn Plant Cymru Gyfan ar waith.

5 Arwyddion bod plentyn mewn trallod

Mae llawer o blant yn ofnus neu'n bryderus ynglŷn â salwch neu ymddygiad eu rhieni. Mae rhai plant yn mynd i'w cragen, yn bryderus dros ben ac yn ei chael yn anodd canolbwyntio ar eu gwaith ysgol. Efallai y bydd y anodd iddynt siarad am salwch eu rhiant neu eu problemau yn y cartref a gallai hyn eu rhwystro rhag ceisio cymorth. Mae plant weithiau yn teimlo cywilydd fod eu rhieni'n sâl ac yn poeni am fynd yn sâl eu hunain. Efallai y bydd rhai plant yn efelychu'r ymddygiad bygythiol y maent yn ei weld yn y cartref a gallai hyn arwain at wrthdaro rhyngddynt â phlant eraill, athrawon neu bobl eraill mewn awdurdod.

6 Arwyddion cyffredin o rianta annigonol

- Anghenion corfforol sylfaenol y plentyn ddim yn cael eu bodloni'n ddigonol
- Anghenion emosiynol plentyn ddim yn cael eu bodloni gan riant nad yw ar gael yn emosiynol
- Rhianta anghyson neu annarogan oherwydd bod hwyliau'r rhiant yn newid yn gyson.
- Y plentyn ddim yn cael digon neu'n cael gormod o oruchwyliaeth i rywun o'u hoed

- Y plentyn yn 'gofalu' am y rhiant mewn capasiti gofalu amhriodol (plant yn chwarae rôl rhiant)
- Apwyntiadau iechyd ar gyfer y plentyn ddim yn cael eu cadw neu'r rhiant ddim yn gofyn am y cyngor priodol mewn perthynas ag unrhyw broblemau iechyd sydd gan y plentyn.
- Addysg y plentyn yn cael ei darfu arno neu bresenoldeb gwael yn yr ysgol
- Anghenion y plentyn ei hun ddim yn cael eu cydnabod neu'n cael eu hanwybyddu gan y sawl sy'n rhoi gofal iddynt
- Disgwyliadau afrealistig o alluoedd y plentyn
- Ffiniau aneglur rhwng gwahanol rolau o fewn y teulu gyda'r plentyn yn cymryd rôl rhiant
- Diffyg ffiniau a threfn dydd i ddydd ar gyfer y plentyn
- Oedi yn natblygiad y plentyn

7 Canlyniadau cyffredin rhianta annigonol

- Trallod emosiynol yn arwain at ymddygiad cythryblus
- Problemau emosiynol neu broblemau iechyd meddwl
- Ofni y bydd y rhiant/rhieni yn eu gadael
- Ofni y bydd y rhiant/rhieni yn marw
- Ofni nad yw eu rhiant/rhieni yn eu caru
- Ofni neu deimlo cywilydd y bydd pobl eraill yn dod i wybod am salwch eu rhieni
- Teimlo'n gyfrifol am les eu rhiant/rhieni
- Plentyn yn teimlo fod rhaid iddo fod yn oedolyn cyn ei amser

Gall goddefedd oherwydd salwch, dadataliad neu feddwod o ganlyniad i gamddefnyddio sylweddau ganiatáu i ymddygiad treisgar ddigwydd, neu gall olygu y bydd plentyn yn agored i niwed pellach drwy law dieithriaid yn y cartref.

8 Asesiad o allu rhianta

- 8.1 Mae'n rhaid i'r holl staff sy'n gweithio gydag oedolion â salwch meddwl difrifol neu broblemau camddefnyddio sylweddau ystyried anghenion y plentyn/plant.
- 8.2 Rhaid cynnwys hyn yn y broses asesu ac mewn cofnodion. Bydd cynnwys asesiad o allu rhianta o fewn asesiadau o ddefnyddwyr gwasanaethau i oedolion yn caniatáu i'r gweithiwr oedolion benderfynu a oes ganddo/ganddi unrhyw bryderon ynglŷn â lles plentyn. Os bydd pryderon ynglŷn â lles plentyn, dylid defnyddio'r protocol hwn.

Dylai'r gwasanaethau i oedolion ddefnyddio'r fformat asesu yn Atodiad 2 wrth asesu gallu rhianta. Mae'n darfod gyda phenderfyniad ynghylch lefel y pryder sydd gan y gweithiwr oedolion ynglŷn â lles plentyn/plant.

Os oes pryderon ynglŷn â lles cyffredinol plant, gellir gwneud atgyfeiriad at y gwasanaeth Gofal Cymdeithasol Plant, os bydd y plentyn a'r rhiant yn cydsynio â'r atgyfeiriad.

Ble mae pryderon y gallai plentyn ddioddef niwed sylweddol, rhaid gwneud atgyfeiriad fel rhan o'r Gweithdrefnau Amddiffyn Plant. Os bydd y gweithiwr yn penderfynu bod angen gwneud atgyfeiriad yn unol â'r Gweithdrefnau Amddiffyn Plant, nid fydd angen cydsyniad rhiant/plentyn i wneud hynny.

Dylid trafod y penderfyniadau hyn gyda goruchwyliwr bob amser. Mae'r gwasanaeth Gofal Cymdeithasol i Blant ar gael i drafod unrhyw bryderon ac i gynorthwyo gweithwyr i ddeall pa wybodaeth sy'n angenrheidiol ar gyfer gwahanol fathau o atgyfeiriadau.

Os oes pryderon ynglŷn â niwed sylweddol, bydd atgyfeiriad yn cael i wneud i'r gwasanaeth Gofal Cymdeithasol Plant. Bydd y gwasanaeth yn adolygu'r atgyfeiriad ac os oes pryderon ynglŷn â niwed sylweddol, bydd yn trefnu Trafodaeth Strategaeth fel rhan o'r Gweithdrefnau Diogelu Plant. Un o ganlyniadau Trafodaeth Strategaeth yw cynnal rhagor o ymchwiliadau fel rhan o Ymholiad A47.

Os yw'r atgyfeiriad yn un cysylltiedig â 'phlentyn mewn angen', bydd atgyfeiriad priodol ble cafwyd cydsyniad fel arfer yn cael ei glustnodi ar gyfer Asesiad Cychwynnol. Bydd y gweithiwr cymdeithasol sy'n cynnal yr Asesiad Cychwynnol yn cysylltu ag asiantaethau eraill a fydd yn cyfrannu at yr asesiad. Ar ôl yr Asesiad Cychwynnol a gynhelir o fewn 7 diwrnod gwaith, efallai y bydd angen asesiadau pellach.

Bydd asesiadau pellach yn canolbwyntio ar geisio cael dealltwriaeth fwy manwl o allu rhianta'r oedolyn a'r effaith ar y plentyn. Dylid ymgymryd â hyn ar y cyd.

8.3 Wrth gynllunio ar gyfer y cyd asesiad, dylid nodi'n glir pa asiantaeth fydd yn arwain, a'r asiantaeth hwnnw wedyn fydd yn cydlynu'r broses asesu. Wrth gynllunio ar gyfer yr asesiad dylent ystyried y materion canlynol:

- Pwy fydd chwarae rhan yn yr asesiad, gan gynnwys aelodau'r teulu?
- Pwy fydd yn gyfrifol am ba rannau o'r asesiad?
- A oes unrhyw anawsterau cyfathrebu ac os oes, gwneud cynlluniau ar gyfer eu goresgyn
- Pa holiaduron a graddfeydd fydd yn cael eu defnyddio, a gan bwy?
- Pa agweddau ar yr asesiad sydd eisoes wedi eu cynnal?
- A oes unrhyw ffynonellau o wybodaeth am y plentyn/plant neu eu teulu na chysylltwyd â hwy eisoes
- A yw rhieni'r plentyn wedi rhoi caniatâd, ac os ddim, sut ellir cael y caniatâd hwnnw
- Lle fydd yr asesiad yn cael ei gynnal
- Sut fydd y wybodaeth yn cael ei chofnodi
- Pwy fydd yn chwarae rhan yn y dadansoddiad a sut caiff ei wneud
- Beth yw'r amserlen ar gyfer pob cam
- A oes angen unrhyw asesiadau arbenigol
- Pwy fydd yn ymgymryd â gwaith uniongyrchol gyda'r plentyn/plant?
- Sut fydd aelodau'r teulu a'r plant yn cael eu cynnwys yn yr asesiad.

A oes angen 'cyfethol' unrhyw rai sydd â gwybodaeth neu arbenigedd penodol i gymryd rhan yn yr asesiad e.e. arbenigedd mewn materion iechyd meddwl neu gyffuriau ac alcohol.

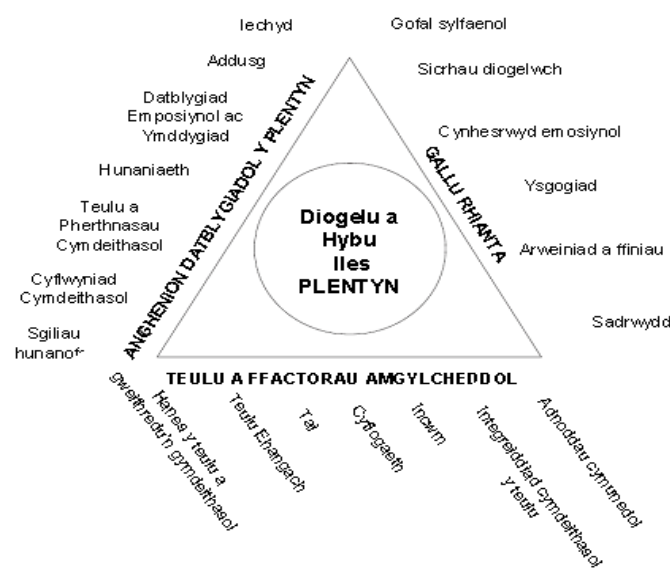
8.4 Bydd yr asiantaeth asesu arweiniol yn cydlynu'r broses asesu gyffredinol. Bydd hyn yn cynnwys cynllunio, paratoi a chydlynu gydag asiantaethau eraill fel sy'n briodol. Bydd angen cynnal trafodaethau er mwyn dynodi'r asiantaeth arweiniol, ond ble mae pryderon ynglyn â lles plant, Gofal Cymdeithasol i Blant fydd fel arfer yn arwain gyda gweithiwr proffesiynol o faes Iechyd Meddwl Oedolion/Camddefnyddio Sylweddau yn cyfrannu at yr asesiad.

9. Asesiad o allu rhianta – cwestiynau ac ystyriaethau nodweddiadol ar gyfer cyd-asesiad

9.1 Gall yr asesiad o allu rhianta helpu i ddarparu trosolwg o allu rhiant/rhieni i sicrhau diogelwch y plant/plentyn, i ddarparu cynhesrwydd emosiynol priodol, ysgogiad, arweiniad, ffiniau a sefydlogrwydd parhaus. Mae llawer o adnoddau i gefnogi'r broses asesu ar gael ar wefan yr Adran Iechyd:

http://www.dh.gov.uk/en/Publicationsandstatistics/Publications/PublicationsPolicyAndGuidance/DH_4008144.

9.2 Mae'r Fframwaith ar gyfer Asesu Plant Mewn Angen a'u teuluoedd yn galluogi asesu plant a'u teuluoedd yn systematig. Mae'r fframwaith yn cwmpasu tri phrif faes: anghenion datblygiadol plentyn; capasiti rhianta a ffactorau teuluol ac amgylcheddol ehangach (q.v. *Framework for the Assessment of Children in Need and their Families*, 2001).



Ffigwr 1

9.3 Dylid casglu, coladu a chofnodi gwybodaeth mewn ffordd sy'n cefnogi proses o ddadansoddi, gan roi ystyriaeth i 20 parth y fframwaith asesu (gweler ffigwr 1) gan ddefnyddio'r Teclyn Asesu Cyfannol ar gyfer rheini a gofalwyr (Atodiad 2).

9.4 Dylai'r Asesiad gynnwys crynodebau clir sy'n dynodi cryfderau yn ogystal ag anawsterau ym mhob un o'r tri pharth ('ffactorau teuluol ac amgylcheddol', 'gallu rhianta' a 'anghenion datblygiadol y plentyn').

9.5 Nid yw'r protocol hwn yn awgrymu y dylai gweithwyr iechyd meddwl/sylweddau gynnal asesiadau llawn o blant gan ddefnyddio'r tri pharth (isod) ond yn hytrach bod y parthau yn rhoi sail ddefnyddiol ar gyfer ystyried anghenion plant, ac y dylid eu hystyried fel mater o drefn wrth asesu oedolion gyda phroblemau iechyd meddwl. Bydd mewnbwn gweithwyr proffesiynol ym maes iechyd meddwl oedolion yn arbennig o werthfawr o ran asesu effaith iechyd meddwl y rhiant yn y parth 'gallu rhianta'.

10. Cynllunio gofal â'r broses o wneud penderfyniadau

10.1 Yn y cyd-destun hwn, Cynllun Gofal y Gwasanaethau Iechyd Meddwl Oedolion yw'r 'cynllun a gytunwyd ar y cyd' sy'n cael ei lunio yn dilyn ystyried asesiad cyfannol o anghenion y teulu, gydag anghenion y plentyn yn cael blaenoriaeth.

10.2 Ar ôl Cyd-gyfarfod Cynllunio, bydd pob Cynllun Gofal yn dynodi amcanion clir, cyfrifoldebau a dyddiadau adolygu.

10.3 Mae'n hollbwysig bod cyfathrebu da a chyd gynllunio'n digwydd er mwyn cefnogi ymatebion priodol ac integredig gan y gwasanaethau. Dylai ymgynghori bob amser ddigwydd rhwng teuluoedd a thimau os bwriedir gwneud newidiadau arwyddocaol i Gynlluniau Gofal neu os oes bwriad i gau achos. Dylid bob amser hysbysu'r Gwasanaethau Plant os bydd unrhyw newidiadau arwyddocaol mewn teulu a allent effeithio ar rianta, er enghraifft os bydd rhiant neu ofalwr yn gadael y cartref, gan adael y rhiant arall sy'n dioddef o salwch meddwl i ofalu am y plant ar ei ben/phen ei hun. Yn yr un modd, dylid rhoi

gwybod i'r Gwasanaethau Plant bob amser os oes bwriad i ryddhau rhiant/gofalwr o ofal seiciatrig dwys.

10.4 Mewn achosion lle nad oes Gweithiwr Cymdeithasol neu Gydlynnydd Gofal penodol ar gyfer y rhiant, bydd Rheolwr Tîm priodol o'r Gwasanaeth Iechyd Meddwl/Gwasanaeth Camddefnyddio Sylweddau yn gyfrwng o gyngor ac ymgynghoriad i'r Gwasanaethau Plant a bydd hefyd yn ymgymryd â'r swyddogaeth gyswllt.

10.5 Fel arall os nad oes Gweithiwr Cymdeithasol penodol ar gyfer y plentyn/plant, bydd y Rheolwr Tîm priodol o'r Gwasanaethau Plant yn rhoi cyngor i'r Tîm Iechyd Meddwl/Gwasanaeth Camddefnyddio Sylweddau ac ar gael i'r tîm ymgynghori ag ef. Dylai pob awdurdod ystyried cynnal cyfarfodydd rheolaidd rhwng y Rheolwyr Tîm perthnasol er mwyn hwyluso'r broses hon.

10.6 Mewn achosion lle daw yn amlwg fod plentyn yn dioddef, neu'n debygol o ddioddef niwed sylweddol naill ai o ganlyniad i weithred fwriadol neu fethiant ar ran rhiant neu ofalwr i weithredu, neu i ddarparu gofal priodol, neu'r ddau, bydd yn rhaid cyfeirio at Weithdrefnau Amddiffyn Plant Cymru Gyfan a rhaid atgyfeirio'r plentyn at y Gwasanaeth Plant ac Oedolion yn ddi-oed.

10.7 Mae'n rhaid cyfeirio at, a chynnwys unrhyw Gynllun Gofal a ddatblygwyd dan y protocol hwn o fewn y broses Cynllunio Gofal Dull Rhaglen Ofal.

11. Atgyfeirio plentyn o'r Gwasanaethau Iechyd Meddwl Oedolion/Camddefnyddio Sylweddau i'r Gwasanaeth Gofal Cymdeithasol i Blant.

11.1 Os bydd gweithiwr Iechyd Meddwl Oedolyn/Camddefnyddio Sylweddau yn poeni ynglyn â lles plentyn, dylid gwneud atgyfeiriad ar unwaith i'r Gwasanaethau Plant a Theuluoedd. Gellir atgyfeirio drwy ffonio neu anfon e-bost at y Gweithiwr Cymdeithasol ar ddyletswydd er mwyn osgoi unrhyw oedi, ond rhaid dilyn hynny gyda ffurflen atgyfeirio ysgrifenedig ymhen 24 awr. Fel yr amlinellir yn adran 8, mae'r llwybrau atgyfeirio ar gyfer

atgyfeiriadau amddiffyn plant a phlant mewn angen yn amrywio a bydd y gofynion o safbwynt caniatâd a'r wybodaeth y mae angen ei chyflwyno yn wahanol.

11.2 Dylid darparu cymaint o wybodaeth â phosibl yn yr atgyfeiriad, gan gynnwys:

- rhesymau dros yr atgyfeiriad/pryderon
- manylion am y teulu, ysgol a meddyg teulu
- diagnosis
- difrifoldeb
- risg
- hanes
- diagnosis deuol
- cydymffurfiad â thriniaeth
- mewnwelediad i anghenion y plentyn
- effaith ar allu rianta
- a yw'r plentyn neu'r teulu wedi cydsynio ag atgyfeiriad plentyn mewn angen neu ai atgyfeiriad amddiffyn plant ydyw.

11.3 Ble bo hynny briodol bydd Gofal Cymdeithasol i Blant yn cynnal Asesiad Cychwynnol o fewn saith diwrnod gwaith ac yn cynnal ymchwiliad Adran 47 os mai'r casgliad yw y gallai salwch/camddefnydd cyffuriau riant achosi i blentyn fod mewn perygl o niwed sylweddol.

Gallai hyn fod yn blentyn:

- sy'n cael ei dynnu i mewn i ymddygiad rhithiol ei riant
- sy'n cael ei dynnu i mewn i ymddygiad obsesiynol cymhellol ei riant
- sy'n darged ymddygiad bygythiol neu wrthodiad riant
- sydd â chyfrifoldebau gofalu amhriodol i rywun o'i oed
- a fydd efallai yn gweld ymddygiad cythryblus yn deillio o'r salwch meddwl (.e.e. hunan niweidio, ceisiadau i gyflawni hunanladdiad, trais)
- sy'n cael ei esgeuluso'n gorfforol ac/neu'n emosiynol gan riant sydd ddim yn iach
- sydd mewn perygl o anaf corfforol neu esgeulustod cronig

11.4 Os asesir nad yw plentyn mewn perygl uniongyrchol ond bod y teulu angen cefnogaeth i wella gallu rhianta, gellir cwblhau asesiad craidd trylwyr drwy wneud defnydd o'r Fframwaith Asesu Plant Mewn Angen.

11.5 Dylai'r Gwasanaethau Plant gynnal asesiad craidd o bob dynes feichiog sy'n cael ei hatgyfeirio neu ddynion sy'n defnyddio'r gwasanaeth a chanddynt bartner beichiog, os yw difrifoldeb salwch/amhariad meddwl neu gamddefnydd sylweddau'r rhiant/rhieni yn debygol o effeithio'n arwyddocaol ar ddiogelwch neu ddatblygiad y babi. Os yw'r gwasanaethau iechyd meddwl neu gamddefnyddio sylweddau yn ymwybodol o ddefnyddiwr gwasanaeth ble mae pryderon ynglyn â plentyn heb ei eni, byddant yn sicrhau bod atgyfeiriad i'r gwasanaeth Gofal Cymdeithasol i Blant yn cael ei wneud

12. Ymateb y Gwasanaeth Gofal Plant i atgyfeiriad gan y Gwasanaethau Iechyd Meddwl Oedolion/Camddefnyddio Sylweddau

12.1 Unwaith y ceir atgyfeiriad, bydd Gofal Cymdeithasol i Blant yn gwirio a oes Gweithiwr Cymdeithasol eisoes wedi'u neilltuo ar gyfer y plentyn/plant. Os oes gan y gwasanaeth Gofal Cymdeithasol i Blant achos ar agor yn barod ar gyfer y plentyn/plant, bydd y gweithiwr cymdeithasol a neilltuwyd i ymdrin â'r achos yn cael gwybod am yr atgyfeiriad ar unwaith. Bydd y gweithiwr hwnnw wedyn yn cysylltu'n uniongyrchol â'r sawl a wnaeth yr atgyfeiriad.

12.2 Os nad oes achos eisoes ar agor mewn perthynas â'r plentyn/plant, bydd gwiriadau pellach yn cael eu cynnal a gwneir penderfyniad o fewn 1 diwrnod gwaith ynghylch pa gamau pellach sydd eu hangen.

12.3 Os am ddilyn gweithdrefnau diogelu plant:

- bydd y gwasanaeth Gofal Cymdeithasol i Blant yn cynnal Trafodaeth Strategaeth er mwyn penderfynu a ddylid cychwyn ymchwiliad Adran 47. Bydd y Drafodaeth Strategaeth yn digwydd o fewn 24 awr. Yn dilyn Trafodaeth Strategaeth gellid penderfynu galw Cyfarfod Strategaeth.

- dylai'r Gweithiwr Iechyd Meddwl Oedolion (IMO)/Camddefnyddio Sylweddau (CS) fynychu cyfarfod strategaeth er mwyn sicrhau bod cyd gynllunio ac asesu yn digwydd.
- gallai fod yn briodol cynnal ymweliad ar y cyd â'r cartref fel rhan o'r Ymholiadau A47.
- Dylai Gofal Cymdeithasol i Blant roi gwybod i'r gweithiwr IMO/CS beth oedd canlyniad yr Ymchwiliad Adran 47
- Bydd Gofal Cymdeithasol i Blant yn gwahodd cynrychiolwyr perthnasol o'r gwasanaethau Gofal Iechyd Oedolion neu Gamddefnyddio Sylweddau i'r Gynhadledd Achos Diogelu Plant Gychwynnol

12.4 Os bydd ymateb Plant Mewn Angen yn briodol, bydd Gofal Cymdeithasol i Blant yn:

- Cynnal Asesiad Cychwynnol
- Yn gwahodd y gweithiwr IMO/CS i gyfrannu at yr asesiad a mynychu unrhyw gyfarfodydd cynllunio er mwyn sicrhau bod cyd gynllunio ac asesu yn digwydd.
- Cynnal ymweliad â'r cartref ar y cyd â'r gweithiwr IMO/CS neu unigolyn proffesiynol arall cysylltiedig.
- Gofyn i bob asiantaeth gyfrannu at yr asesiad, datblygiad y cynllun Plentyn Mewn Angen ac adolygiadau dilynol
- Rhoi gwybod i'r gweithiwr IMO/CS bob amser os bydd achos yn cael ei gau

12.5 Gall statws achosion diogelu plant neu blant mewn angen newid dros amser unwaith y ceir gwybodaeth newydd neu os gwneir unrhyw benderfyniadau.

13 Atgyfeiriadau Gofal Cymdeithasol i Blant i'r gwasanaethau Iechyd Meddwl Oedolion/Camddefnyddio Sylweddau

13.1 Dylai staff Gofal Cymdeithasol i Blant sydd â phryderon ynglŷn ag iechyd meddwl/camddefnyddio sylweddau ar ran rhiant/gofalwr geisio darganfod os ydynt yn cael neu os ydynt wedi cael gwasanaethau gan eu Meddyg Teulu neu gan y gwasanaethau Iechyd Meddwl Oedolyn/Camddefnyddio Sylweddau. Rhaid ystyried atgyfeiriad at y gwasanaethau Iechyd Meddwl Oedolion bob amser os oes, neu os bu diagnosis o seicosis yn y gorffennol.

13.2 Dylai staff Gofal Cymdeithasol i Blant ddatgan eu pryderon yn glir, gan roi disgrifiad manwl gywir o'u hargraff nhw o ymarweddiad y rhiant, eu hymddygiad a'r effaith ar eu gallu rhianta. Dylid hefyd nodi manylion ynghylch ffurf y teulu.

13.3 Aseidiadau Iechyd Meddwl Brys ar gyfer Atgyfeiriadau Newydd

Bydd y Gweithiwr Iechyd Meddwl Oedolion yn:

- Cydnabod eu bod wedi derbyn yr atgyfeiriad o fewn 24 awr ac yn datgan pa gamau a gymerwyd mewn ymateb i hynny
- Cynnal asesiad iechyd meddwl oedolyn o fewn 10 awr. Mae'n rhaid i'r asesiad iechyd meddwl gynnwys asesiad risg
- Ystyried a yw'r unigolyn yn peri perygl uniongyrchol iddo'i hun neu i eraill. Efallai y bydd angen asesiad ffurfiol dan y Ddeddf Iechyd Meddwl.
- Rhoi canlyniad yr asesiad hwn yn ddi-oed i'r gwasanaeth Gofal Cymdeithasol i Blant
- Rhoi gwybod i'r gwasanaeth Gofal Cymdeithasol i Blant ar unwaith os ystyrir nad oes angen asesiad di-oed o'r gofaluwr/rhieni dan y Ddeddf Iechyd Meddwl
- Rhoi gwybod i'r gwasanaeth Gofal Cymdeithasol i Blant os bydd canlyniad yr asesiad yn arwain at asesiad dan y Ddeddf Iechyd Meddwl. Dylid cynnal trafodaethau ynghylch amseriad yr asesiad a'r cynllun gofal ar gyfer y plant.
- Cytuno ar gynllun gofal ar y cyd gyda'r gwasanaeth Gofal Cymdeithasol i Blant os yw'r rhiant/gofaluwr yn mynd i aros yn y cartref
- Rhoi gwybod i'r gwasanaeth Gofal Cymdeithasol i Blant ar unwaith os yw'r rhiant/gofaluwr yn mynd i gael ei dderbyn i'r ysbyty naill ai fel claf ffurfiol neu

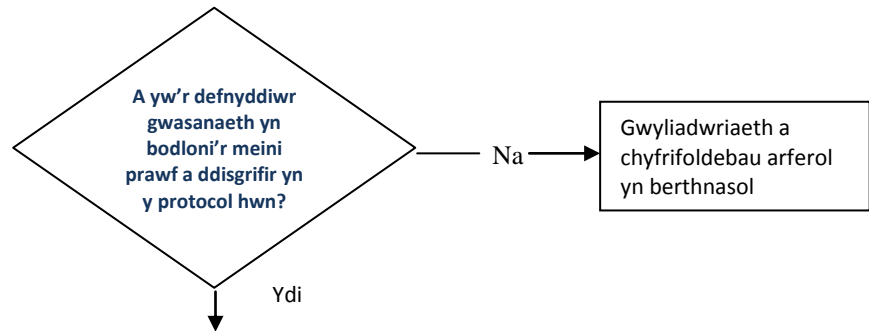
anffurfiol fel y gellir gwneud trefniadau eraill ar gyfer gofalu am y plant mewn modd trefnus ac amserol

14. Gweithio gydag Asiantaethau eraill

14.1 Efallai y bydd nifer o weithwyr proffesiynol o amrywiaeth o asiantaethau yn gysylltiedig ag achos, gan gynnwys Gofal Sylfaenol, Addysg, yr Heddlu, y Gwasanaeth Prawf a'r Sector Gwirfoddol. Rhaid ceisio sicrhau cynrychiolaeth amlasiantaeth mewn Cyd Gyfarfodydd Cynllunio.

15. Cymorth i wneud penderfyniadau: Rhieni Mewn Argyfwng

Cymorth i Ymarferwyr Iechyd Meddwl/Camddefnyddio Sylweddau wneud Penderfyniadau Cysylltiedig â Diogelu Plant Rhieni â Salwch Meddwl Difrifol neu sy'n Camddefnyddio Sylweddau - Asesiad



Yn ystod asesiad, ystyriwch y canlynol

- (1) Pwy sy'n rhan o'r teulu? Dylid cynnwys oed, rhyw ac enwau llawn unrhyw blant dibynnol a dylid hefyd gynnwys plant heb eu geni
- (2) Oes gan unrhyw un o'r plant anghenion arbennig?
- (3) A oes gan ddefnyddiwr y Gwasanaeth Iechyd Meddwl gyfrifoldeb rhianta?
- (4) A oes unrhyw un riant yn camddefnyddio alcohol neu gyffuriau anghyfreithlon neu rai wedi'u rhagnodi?
- (5) Pa symptomau ac ymddygiadau mae'r oedolyn yn eu harddangos a beth allai effaith y rhain fod ar y plentyn/plant pan fyddant yn ddwys ac yn fwy hirdymor?
- (6) Pa oedolion eraill sy'n ymwneud â'r rhianta?
- (7) A yw'r defnyddiwr gwasanaeth yn feichiog?
- (8) A yw'r teulu'n hysbys i'r Gwasanaethau Teuluoedd ('Gwasanaethau Cymdeithasol') neu CAMHS?
- (9) A fu yn y gorffennol, neu a oes ar hyn o bryd unrhyw bryderon ynglŷn â'r teulu?
- (10) A oes gan y defnyddiwr gwasanaeth ddigon o fewnwelediad a pharodrwydd i dderbyn cefnogaeth neu wasanaethau?
- (11) Trafod gyda'r defnyddiwr gwasanaeth y posibilrwydd o gael cefnogaeth iddynt yn eu rôl fel rhiant gan deulu, ffrindiau neu wasanaethau eraill, e.e. ymwelydd iechyd, CAMHS, Gwasanaethau Teuluoedd, Gwasanaeth Iechyd Meddwl i Rieni (PMHS)

Os oes Gwasanaethau Plant eraill yn chwarae rhan ...

- (12) Trafodwch gyda'r defnyddiwr gwasanaeth fanteision gwahodd staff allweddol o wasanaethau eraill i gyfarfodydd Dull Rhaglen Ofal (CPA) e.e. CAMHS, PMHS, Ymwelwyr Iechyd, Gwasanaethau Teuluoedd. Trafodwch gyda'r defnyddiwr gwasanaeth y posibilrwydd o sefydlu cysylltiadau neu ddulliau cyfathrebu gyda'r gweithwyr proffesiynol uchod y tu allan i'r broses CPA.

A oes gennych unrhyw bryderon ynglŷn â'r plant?

Na

Oes

Oes

Nid oes gennych unrhyw bryderon ynglŷn â lles y plentyn/plant (gan gynnwys plant heb eu geni)

- (1) Cofnodi pob asesiad a phenderfyniad a wneir
- (2) Cynnwys problemau rhianta yn y cynlluniau gofal yn ystod pob adolygiad

Mae gennych fân bryderon ynglŷn â'r plentyn/plant (gan gynnwys unrhyw blant heb eu geni) pa un a ydynt yn cael eu rhannu gan ddefnyddiwr y gwasanaeth neu ddim

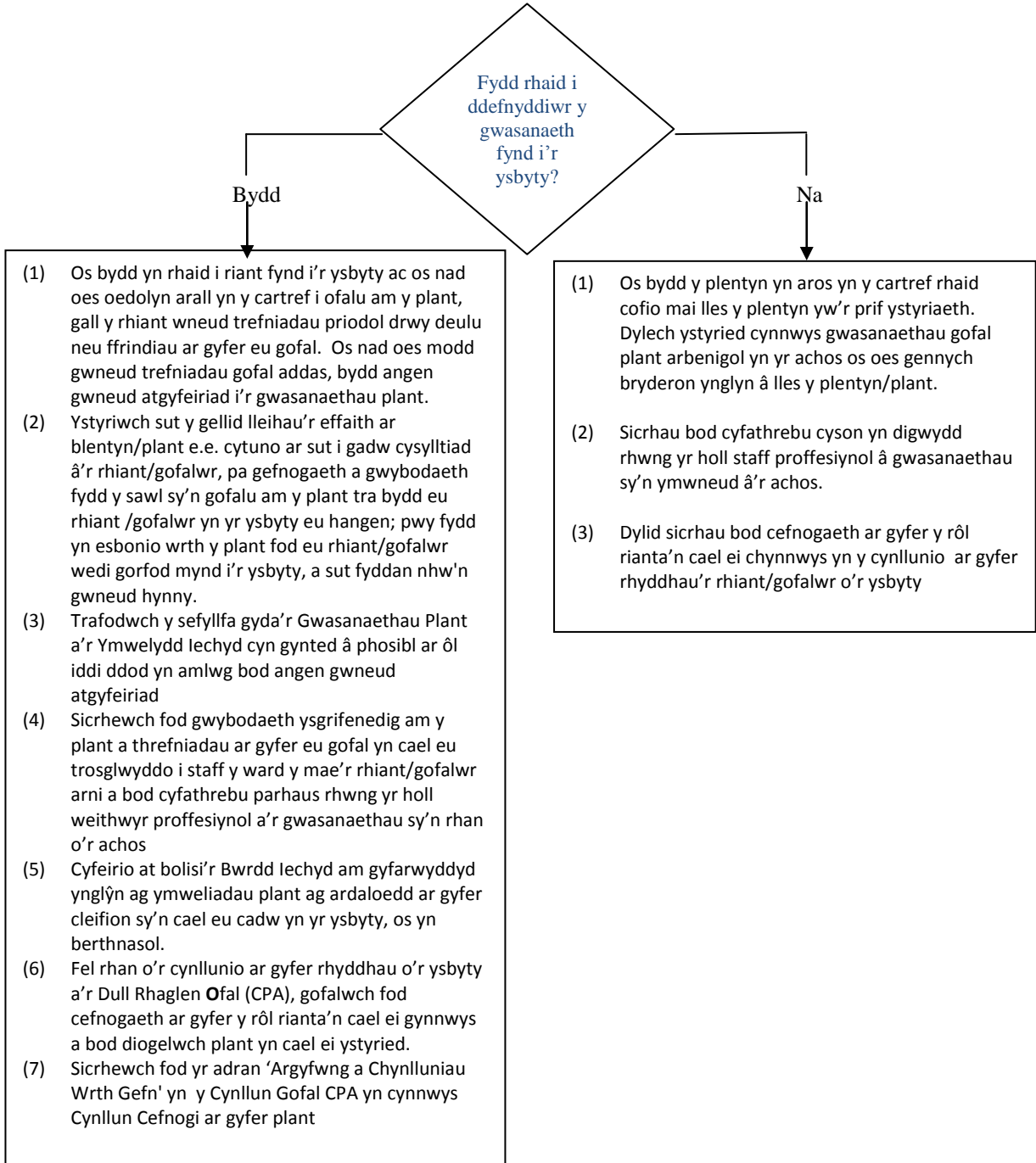
- (1) Trafod gydag uwch gydweithiwr neu gyda'ch rheolwr llinell a chytuno ar gynllun cyn gynted â phosibl.
- (2) Trafod yn anffurfiol â Meddyg neu Nyrs Arbenigol Diogelu Plant Enwebedig y Bwrdd Iechyd er mwyn penderfynu a oes arwyddion bod angen atgyfeirio ac ar faint o frys y dylid gwneud hynny
- (3) Os yn briodol, trafod eto gyda defnyddiwr y gwasanaeth a dweud wrthynt eto bod cefnogaeth ar gael e.e. Gwasanaeth Iechyd Meddwl i Rieni
- (4) Yn y rhan fwyaf o achosion, dylid dweud wrth ddefnyddiwr y gwasanaeth am yr atgyfeiriad hyd yn oed os cafodd ei wneud heb eu caniatâd, oni bai bod gwneud hynny yn peryglu'r plant/plentyn ymhellach

Mae gennych bryderon difrifol ynglŷn â lles a diogelwch y plentyn/plant (gan gynnwys unrhyw blant heb eu geni)

- (1) Trafod y mater gyda'ch rheolwr neu eich goruchwyliwr ar unwaith
- (2) Gofyn am gyngor Meddyg neu Nyrs Arbenigol Diogelu Plant enwebedig y Bwrdd Iechyd os nad ydych yn sicr beth i'w wneud
- (3) Cyfeirio'r achos i'r Adran Gwasanaethau Cymdeithasol fel achos 'Plentyn sydd Angen ei Ddiogelu'

15. **Cymorth i wneud penderfyniadau: Rhieni Mewn Argyfwng**

Cymorth i Ymarferwyr Iechyd Meddwl/Camddefnyddio Sylweddau wneud Penderfyniadau Cysylltiedig â Diogelu Plant Rhieni â Salwch Meddwl Difrifol neu sy'n Camddefnyddio Sylweddau - Asesiad



Noder: Bydd plant sydd â rhieni gyda phroblemau iechyd meddwl difrifol neu broblemau caethiwed i gyffuriau fel afer yn 'blant mewn angen'.

Fel rhan o asesiad o oedolyn gyda phroblemau iechyd meddwl, bydd angen i ymarferwyr ystyried sut y mae cyflwr/ymerweddiad defnyddiwr y gwasanaeth yn effeithio ar eu plant neu ar y plant hynny y maent mewn cysylltiad rheolaidd â nhw. Ym mhob achos lle mae gwrthdaro rhwng lles y plentyn a hawliau'r rhiant neu'r gofalwr, lles y plentyn yw'r peth pwysicaf oll a dyma ddylai gael blaenoriaeth.

Atodiad 1: Adroddiad Cynhadledd Gychwynol/Cynhadledd Adolygu



Bwrdd Iechyd Prifysgol
Betsi Cadwaladr

Health Board

Bwrdd Iechyd Prifysgol
Betsi Cadwaladr
University Health Board

CYFRINACHOL

ADRODDIAD AR GYFER CYNHADLEDD DIOGELU PLANT – *cynhadledd gychwynol/adolygu achos
(*dileer fel sy'n briodol)

Paratowyd gan:		Swydd:		
Byddaf/Ni Fyddaf* yn mynychu (*dileer fel sy'n briodol)				
Dyddiad y Gynhadledd:		Lleoliad:		
Ardal Awdurdod Lleol:				
Enwau'r Plentyn/Plant:		Rhyw :	Dyddiad Geni:	Ysgol:
Cyfeiriad:				
Brodyr a Chwirydd (os nad ydynt eisoes wedi'u cynnwys yn yr adroddiad hwn) a'u cyfeiriad os yn wahanol:				
Enw:	Rhyw:	Cyfeiriad:	Dyddiad Geni:	Ysgol:
Rhieni:				
Mam			Dyddiad Geni	
Tad			Dyddiad Geni	
Cyfrifoldeb Rheiiniol:				
Cyfeiriad (os yn wahanol):				
Pobl arwyddocaol eraill:				
Enw:	Cyfeiriad	Dyddiad Geni	Perthynas:	
Enw Meddyg Teulu/Meddygfa				
Wedi'u cofrestru â Deintydd:		Ydy/ydynt []	Na []	
Gweithiwr Allweddol:				
Pobl broffesiynol eraill cysylltiedig:				
Enw:	Asiantaeth:			
Os yw hon yn gynhadledd adolygu achos:				
Dyddiad Cofrestru:				
Categori:				
Dyddiad y gynhadledd achos ddiwethaf:				
Gwybodaeth Gefndir/Rheswm dros y Gynhadledd:				
Anghenion Datblygiadol y Plentyn:				
Gwybodaeth am achosion o fynd i/gorfod aros yn ysbyty:				
Gwybodaeth am frechiadau a gafwyd:				

Gallu Rhianta:		
Ffactorau Teuluol ac Amgylcheddol:		
Dadansoddiad o Faterion Allweddol:		
Anghenion sydd wedi dod i'r amlwg:		
Ymyriadau presennol neu a fwriedir:		
Cryfderau:		
Risgiau:		
Argymhellion ar gyfer cofrestru (gyda rhesymau):		
Llofnod:		
Enw (llythrennau bras)		
Swydd:		
Dyddiad:		
Cyfeiriad:		
Adroddiad wedi'i rannu â'r rhieni/unigolyn ifanc	Do [<input type="checkbox"/>] Ydy [<input type="checkbox"/>]	Dyddiad:
Os NA, pam?		

Atodiad 2: Teclyn Asesu Cyfannol at ddefnydd Gwasanaethau Iechyd Meddwl Oedolion a Chamddefnyddio Sylweddau

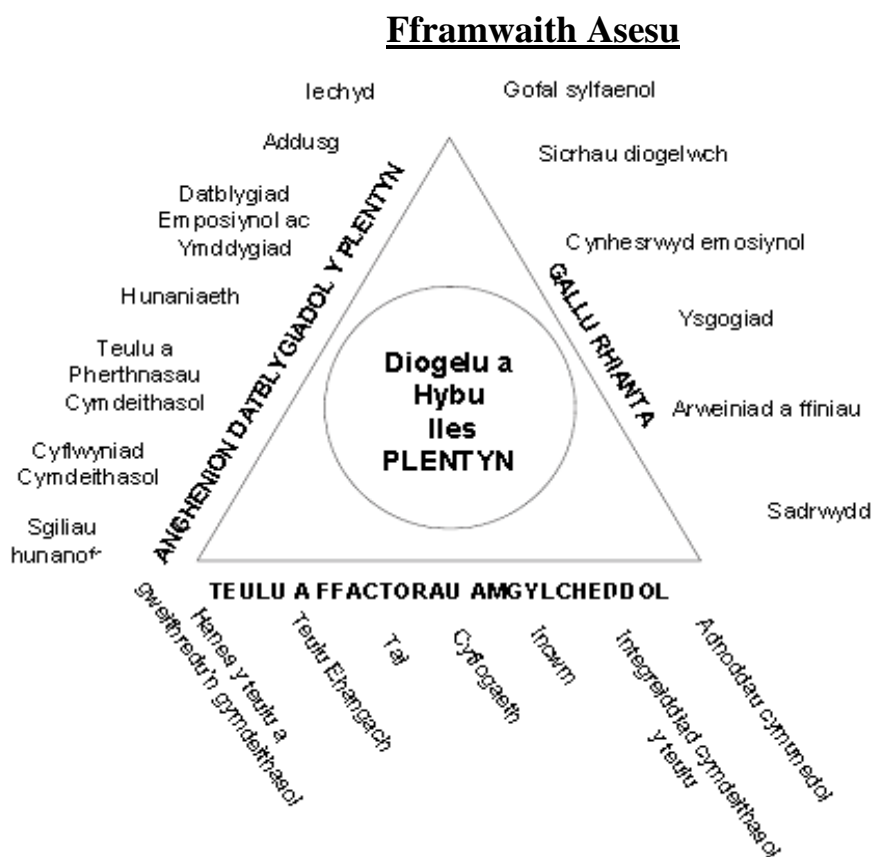


Grŵp Rhaglen Glinigol Iechyd Meddwl ac Anabledd Dysgu

Teclyn Cyfannol ar gyfer Asesu Rhieni a Gofalwyr

(i'w ddefnyddio ar gyfer pob rhiant a gofalwr sy'n gyfrifol am blant ac ar gyfer asesu plant heb eu geni)

Fframwaith ar gyfer asesu gallu rhianta



- Mae'r Fframwaith ar Gyfer Asesu Plant Mewn Angen a'u Rhieni yn cwmpasu tri phrif faes sef: anghenion datblygiadol y plentyn: gallu rhianta a ffactorau teuluol ac amgylcheddol ehangach

- Mae'n rhaid i bob aelod o staff sy'n gweithio gydag oedolion sydd â salwch meddwl difrifol neu broblemau camddefnyddio sylweddau ystyried anghenion y plant/plentyn, gan roi ystyriaeth i 20 parth y fframwaith asesu.
- Nid yw'r teclyn hwn yn awgrymu y dylai gweithwyr gynnal asesiad llawn o blant gan ddefnyddio dim ond y tri pharth uchod ond yn hytrach bod y tri pharth yn darparu sail ddefnyddiol ar gyfer ystyried anghenion plant ac y dylid eu cyfeirio atynt fel mater o drefn wrth asesu oedolion gyda phroblemau iechyd meddwl/camddefnyddio sylweddau.

Manylion Personol

Enw:	Cyfeiriad:
Dyddiad Geni:	Rhif Cyswllt:
Enwr Partner: Dyddiad Geni:	Cyfeiriad y Partner
Meddyg Teulu:	Ymwelydd Iechyd: Nyrs Ysgol:

Plant/Plant heb eu geni:	Dyddiad Geni/ Dyddiad Geni Disgwyliedig	Perthynas	Pwy sydd â chyfrifoldeb rhianta
Enw:			

Amgylchiadau teuluol ac amgylcheddol:

Materion Iechyd

Dylid Ystyried:

Manylion y sylwedd sy'n cael ei ddefnyddio h.y. math, faint a sut y mae'n ei gymryd. Ydy'r sylwedd yn cael ei ddefnyddio mewn modd sefydlog, anhrefnus neu'n adloniadol?

Ydy'r unigolyn yn derbyn triniaeth ac yn barod i wneud hynny?

A oes gan yr unigolyn broblem iechyd meddwl? A oes hanes o hunan niweidio, e.e. wedi ceisio cyflawni hunanladdiad neu wedi cael eu derbyn i'r ysbyty dro ar ôl tro? A oes hanes o iselder ar ôl rhoi genedigaeth? A oes gan yr unigolyn unrhyw broblemau meddygol ar hyn o bryd?

Hanes y Teulu a Sut y Mae'n Gweithredu

Dylid Ystyried:

Manylion am y partner ac a oes ganddo/ganddi broblem camddefnyddio sylweddau/iechyd meddwl. A oes gwybodaeth am/dystiolaeth o Drais Domestig? A yw'r rhieni'n cael cefnogaeth teulu a ffrindiau? A yw'r Gwasanaethau yn ymwneud ag unrhyw un arall yn y teulu? A oes hanes o weithgaredd troseddol? Ydy'r plant yn cael eu hynysu oddi wrth y teulu estynedig?

Tai/Llety

Dylid ystyried:

Ydy'r llety'n ddigonol ac yn ddiogel ar gyfer plant/baban newydd? Beth yw'r trefniadau ar gyfer storio meddyginiaeth a sylweddau peryglus? Ydy'r teulu'n symud yn aml neu'n rhannu llety gydag eraill sy'n hysbys i'r Gwasanaethau? A oes pryderon ynghylch amllder neu niferoedd ymwelwyr â'r cartref?

Cyflogaeth/Incwm

Dylid ystyried:

A oes un rhiant neu'r ddau yn ddi-waith? A oes anawsterau ariannol? Pa fudd-dal sy'n cael ei hawlio? A oes angen rhoi cymorth i lenwi ffurflenni cais?

Integreiddiad cymdeithasol y teulu/adnoddau cymunedol

Dylid ystyried:

Pa weithgareddau/grwpiau maent yn gysylltiedig â nhw neu'n cymryd rhan ynddynt? Ydyn nhw'n hysbys i wasanaethau eraill? Nodwch y manylion cyswllt. Ydy'r plentyn/unigolyn ifanc yn manteisio ar wasanaethau cyffredinol – grwpiau chwarae, ieuencid ayyb.

Gallu Rhianta:

Darparu'r pethau sylfaenol sydd eu hangen ar blant.

Dylid ystyried:

A yw'r plentyn yn derbyn gofal sylfaenol, yn cael ei ddiogelu, yn profi cynhesrwydd emosiynol, yn cael ei symbylu/ysgogi, yn cael arweiniad /ffiniau a sefydlogrwydd

A oes digon o fwyd, dillad a chynhesrwydd ar gyfer y plant? A oes teganau priodol yn y cartref?

Ydy'r plant yn mynd i'r ysgol yn rheolaidd – gwiriwch hynny a gwnewch nodyn o gyswllt â'r nyrs ysgol neu Swyddogion Lles Ysgolion

Ydy'r plant yn cymryd rhan mewn gweithgareddau priodol ar gyfer eu hoedran neu a ydynt yn cymryd cyfrifoldebau rhieiniol?

Ydy'r plant yn hysbys i'r Gwasanaethau Cymdeithasol? Os felly nodwch enw'r Gweithiwr Cymdeithasol ac amlinellwch y cynllun gofal. Ydy'r plant wedi cael eu gwahanu oddi wrth eu rhieni erioed ac os felly, pam?

Pe bai plentyn yn deffro yn y nos, fyddai'r rhiant yn mynd atynt ac yn rhoi sylw iddyn nhw?

A oes arwyddion fod yr unigolyn yn cael trafferthion efo rhianta?

Pa ragofalon diogelwch sy'n bodoli ar gyfer gofalu am y plant?

Anghenion Datblygiadol y Plentyn/Plant

Beichiogrwydd

Dylid Ystyried:

A yw'r ddynes yn manteisio ar ofal iechyd? Nodwch fanylion cyswllt y fydwraig, bydwraig arbenigol ac ymwelydd iechyd.

A roddwyd y wybodaeth briodol mewn perthynas ag iechyd meddwl/camddefnyddio sylweddau/beichiogrwydd, gan gynnwys peryglon i iechyd y fam a'r babi?

A oes gan ei phartner broblemau iechyd meddwl a/neu gamddefnyddio sylweddau, ac os felly a yw'r Gwasanaethau'n ymwneud ag ef?

Ydy'r ddynes wedi dechrau paratoi ar gyfer genedigaeth ei babi?

A oes cyfarfod Cynllunio/Gweithwyr Proffesiynol wedi'i drefnu?

Iechyd y Plentyn/Plant

Dylid ystyried:

A oes unrhyw bryderon parthed iechyd? A oes gan y plentyn/un o'r plant anabledd? Pa wasanaethau sy'n ymwneud â'r plentyn/plant/y teulu?

A yw'r nodau datblygiadol yn cael eu cyrraedd ac a yw'r rhaglen frechiadau'n cael ei dilyn? Cysylltwch â'r Ymwelydd Iechyd. A yw'r plant i weld yn iawn e.e. a ydynt yn lân ac yn daclus?

Canlyniad yr Asesiad:

Cynllun Gweithredu:

Trafod â Rheolwr Tîm?	Ie/Na
Angen gweithredu?	Oes/Na
Ydy'r plentyn/plant mewn angen?	Ydyn/Na
A gafwyd cydsyniad i atgyfeirio	Do/Na
Ydy'r plant mewn perygl?	Ydyn/Na
Ydych chi wedi gwneud atgyfeiriad i'r Gwasanaethau Cymdeithasol	Ydw/Na
Dyddiad, amser ac i bwy y gwnaed yr atgyfeiriad:	
A yw Trais Domestig wedi'i ddadlennu?	Ydy/Na
Ydych chi wedi cwblhau'r HITS?	Do/Na
Beth oedd y sgôr HITS?	1 2 3 4
Ydych chi wedi cwblhau'r CAADA DASH RIC?	Do/Na
Beth oedd y sgôr CAADA DASH RIC?	<input type="text"/>
Ydych chi wedi gwneud atgyfeiriad i MARAC?	Do/Na
Dyddiad, amser ac i bwy y gwnaed yr atgyfeiriad:	

Enw Llawn (printiwch)	Llofnod:	Swydd:
Dyddiad Cwblhau:		
Copi wedi'i anfon at:		

