

รายงานการสำรวจพืชหายาก พืชเฉพาะถิ่น พืชถูกคุกคาม และชนิดที่มีคุณค่าต่อการอนุรักษ์ ที่พบในพื้นที่แนวเชื่อมต่อระบบนิเวศของกลุ่มป่าแก่งกระจาน

A Preliminary checklist of rare, endemic and threaten flora species in the ecological corridor between Kaeng Krachan and Kuiburi national parks

ทรงธรรม สุขสว่าง¹ ธรรมบุญ เต็มไชย² ชุมพล แก้วเกตุ³ และ ประทุมพร ธรรมลังกา²
¹สำนักอุทยานแห่งชาติ ²ศูนย์วิจัยและพัฒนาอนุรักษ์พรรณไม้มรดกอุทยานแห่งชาติ จังหวัดเพชรบุรี
³เขตห้ามล่าสัตว์ป่าถ้ำค้างคาว - เขาช่องพราน

บทคัดย่อ

การศึกษาครั้งนี้เป็นส่วนหนึ่งของการศึกษาความหลากหลายทางชีวภาพของป่าไม้บริเวณแนวเชื่อมต่อระบบนิเวศของกลุ่มป่าแก่งกระจาน โดยพื้นที่แนวเชื่อมต่อระบบนิเวศแห่งนี้ เป็นพื้นที่ป่าผืนใหญ่ที่ยังไม่ได้รับการจัดการในลักษณะป่าอนุรักษ์ ตั้งอยู่ระหว่างอุทยานแห่งชาติแก่งกระจานและอุทยานแห่งชาติกุยบุรี จังหวัดประจวบคีรีขันธ์

ผลการศึกษาพบพรรณไม้ชนิดที่หายาก ใกล้สูญพันธุ์ และพืชถิ่นเดียว จำนวน 49 ชนิด 29 วงศ์ เช่น จำปีเพชร (*Magnolia mediocris* (Dandy) Figlar) โมลีสยาม (*Reevesia pubescens* Mast. var. *siamensis* (W. G. Craib) J. Anthony) ปุดเต็ม (*Geostachys smitinandii* K. Larsen) โมกเครือ (*Kamettia chandeei* D. J. Middleton) และพบสนสองใบ (*Pinus merkusii* Jungh. & de Vriese) ปรากฏในพื้นที่ซึ่งนับว่าเป็นสนสองใบที่ขึ้นอยู่ใกล้เส้นศูนย์สูตรมากที่สุดในประเทศไทย นอกจากนี้ยังพบพรรณพืชที่ยังไม่มีรายงานการพบในประเทศไทย 1 ชนิด ในวงศ์ลำไย (Sapindaceae) สกุลชำเลียง (*Lepisanthes*)

คำสำคัญ : แนวเชื่อมต่อระบบนิเวศ กลุ่มป่าแก่งกระจาน พืชหายาก พืชเฉพาะถิ่น

Abstract

This study aimed to explore the presence of rare, threaten and endemic plant species in the ecological corridor between Kaeng Krachan and Kuiburi national parks. The ecological corridor is part of the Kaeng Krachan Forest Complex (KKFC). It is partially classified as national forest reserve and partially owned by the Thai army, therefore for its management are responsible both the Royal Thai Army and the Royal Forest Department.

The study found 49 rare, threaten and endemic plant species, among others *Magnolia mediocris* (Dandy) Figlar, *Reevesia pubescens* var. *siamensis* (W. G. Craib - J. Anthony), *Geostachys smitinandii* (K. Larsen) and *Kamettia chandeei* (D. J. Middleton). During the surveys has also been identified 1 individual of *Pinus merkusii* (Jungh. & de Vriese), the nearest to the equator found in Thailand.

Keywords: Ecological corridor, Kaeng Krachan forest complex, Endemic plant species

คำนำ

กลุ่มป่าแก่งกระจาน (Kaeng Krachan Forest Complex) ครอบคลุมพื้นที่ป่าธรรมชาติกว่า 3 ล้านไร่ บนเทือกเขาตะนาวศรี เชื่อมต่อกับกลุ่มป่าของประเทศเมียนมา ได้รับการประกาศให้เป็นพื้นที่ 1 ใน 25 กลุ่มป่าของโลก ที่มีความสำคัญต่อการอนุรักษ์ความหลากหลายทางชีวภาพ และได้รับการประกาศให้เป็นมรดกอาเซียนตามปฏิญญาอาเซียนว่าด้วยอุทยานมรดก (ASEAN Declaration on Heritage Parks) เมื่อวันที่ 18 ธันวาคม 2546 และปัจจุบันรัฐบาลไทยได้เสนอกลุ่มป่าแก่งกระจานขึ้นทะเบียนเป็นมรดกโลกทางธรรมชาติต่อคณะกรรมการมรดกโลก แต่อย่างไรก็ตามช่วงรอยต่อระหว่างอุทยานแห่งชาติแก่งกระจานตอนล่างและอุทยานแห่งชาติกุยบุรีตอนบน ยังมีพื้นที่ป่าธรรมชาติอีกผืนหนึ่งซึ่งตั้งอยู่ระหว่างเส้นละติจูดที่ 1363371 ถึง 1378808 เหนือ และลองจิจูดที่ 543543 ถึง 563578 ตะวันออก เชื่อมต่อระหว่างอุทยานแห่งชาติแก่งกระจานและอุทยานแห่งชาติกุยบุรีในเขตอำเภอหัวหิน จังหวัดประจวบคีรีขันธ์ มีพื้นที่รวม 131.292 ตารางกิโลเมตรหรือประมาณ 82,057.620 ไร่ ทิศเหนือติดกับอุทยานแห่งชาติแก่งกระจาน มีห้วยสะตือเป็นแนวแบ่งเขต ทิศใต้ติดกับอุทยานแห่งชาติกุยบุรี ทิศตะวันออกติดกับพื้นที่เกษตรกรรมในท้องที่อำเภอหัวหินและอำเภอปราณบุรี จังหวัดประจวบคีรีขันธ์ และทิศตะวันตกติดต่อกับประเทศเมียนมา มียอดเขาสูงสุดคือ ยอดเขาใหญ่ มีความสูงประมาณ 1,283 เมตรจากระดับน้ำทะเลปานกลาง สภาพภูมิประเทศบริเวณนี้ส่วนใหญ่เป็นภูเขาสลับซับซ้อนมีระดับความลาดชันของพื้นที่ (ธรรมนุญ และคณะ, 2554) เป็นส่วนหนึ่งของความเป็น “กลุ่มป่าแก่งกระจาน” พื้นที่ป่าแห่งนี้ได้รับการประกาศเป็นพื้นที่ปลอดภัยในราชการทหาร

ภายใต้การดูแลของกองทัพบกและบางส่วนเป็นป่าสงวนแห่งชาติภายใต้การดูแลของกรมป่าไม้แต่ด้วยข้อจำกัดด้านกฎหมาย จึงทำให้พื้นที่ป่าธรรมชาติผืนนี้มีพื้นที่ลดลงอย่างต่อเนื่อง เนื่องจากมีการบุกรุกเพื่อทำการเกษตรนอกจากนี้ยังมีปัญหาการลักลอบล่าสัตว์การทำไม้ส่งผลให้พื้นที่บางส่วนมีความเสื่อมโทรมลง ทำให้เป็นอุปสรรคต่อการเชื่อมต่อของระบบนิเวศของผืนป่าอุทยานแห่งชาติแก่งกระจานกับผืนป่าอุทยานแห่งชาติกุยบุรีได้อย่างมีประสิทธิภาพตามแนวทางการอนุรักษ์

การสำรวจครั้งนี้เป็นส่วนหนึ่งของการศึกษาสภาพสังคมพืชและระบบนิเวศ เพื่อใช้เป็นฐานข้อมูลในการจัดการแนวเชื่อมต่อระบบนิเวศของกลุ่มป่าแก่งกระจาน ซึ่งเป็นกระบวนการหนึ่งในการดำเนินการตามแผนการจัดการกลุ่มป่าแก่งกระจานเชิงระบบนิเวศ เพื่อให้เกิดเสถียรภาพต่อความหลากหลายทางชีวภาพในพื้นที่จึงเป็นสิ่งจำเป็น โดยเฉพาะการดำเนินการตามยุทธศาสตร์การจัดการพื้นที่แนวเชื่อมต่อทางระบบนิเวศระหว่างอุทยานแห่งชาติแก่งกระจานและอุทยานแห่งชาติกุยบุรี โดยการดำเนินการที่เกิดขึ้นยังตอบสนองต่อแนวทางการจัดการภัยคุกคามที่เกิดขึ้นในพื้นที่ ตามที่ระบุไว้ในเอกสารนำเสนอกลุ่มป่าแก่งกระจานเพื่อขึ้นทะเบียนเป็นมรดกโลกทางธรรมชาติ (Nomination of the Kaeng Krachan Forest Complex (KKFC) for inscription on the World Heritage List) ด้วยเช่นกัน

วิธีการศึกษา

การสำรวจภาคสนาม

โดยการเดินสำรวจไปตามระบบนิเวศต่าง ๆ ที่ปรากฏในพื้นที่ทำการศึกษา ตามรายงานของ ธรรมนุญ และคณะ (2554) ซึ่งจำแนกระบบนิเวศในพื้นที่บริเวณนี้ ด้วยภาพถ่ายจากดาวเทียม Landsat 5 และดาวเทียม Spot ได้เป็น 11 ระบบนิเวศ ได้แก่ ป่าดิบเขา (hill evergreen forest) ป่าดิบชื้น (moist evergreen forest) ป่าดิบแล้งระดับสูง (upper dry evergreen forest) ป่าดิบแล้งระดับกลาง (middle dry evergreen forest) ป่าดิบแล้งระดับต่ำ (lower dry evergreen forest) ป่าเบญจพรรณ (mixed deciduous forest) ป่าดิบแล้งผสมเบญจพรรณ (dry evergreen mixed with deciduous forest) ป่าทดแทน (succession forest) ป่าไผ่ (bamboo forest) ไร่ร้าง (old clearing area) และพื้นที่เกษตรกรรม (agricultural area)

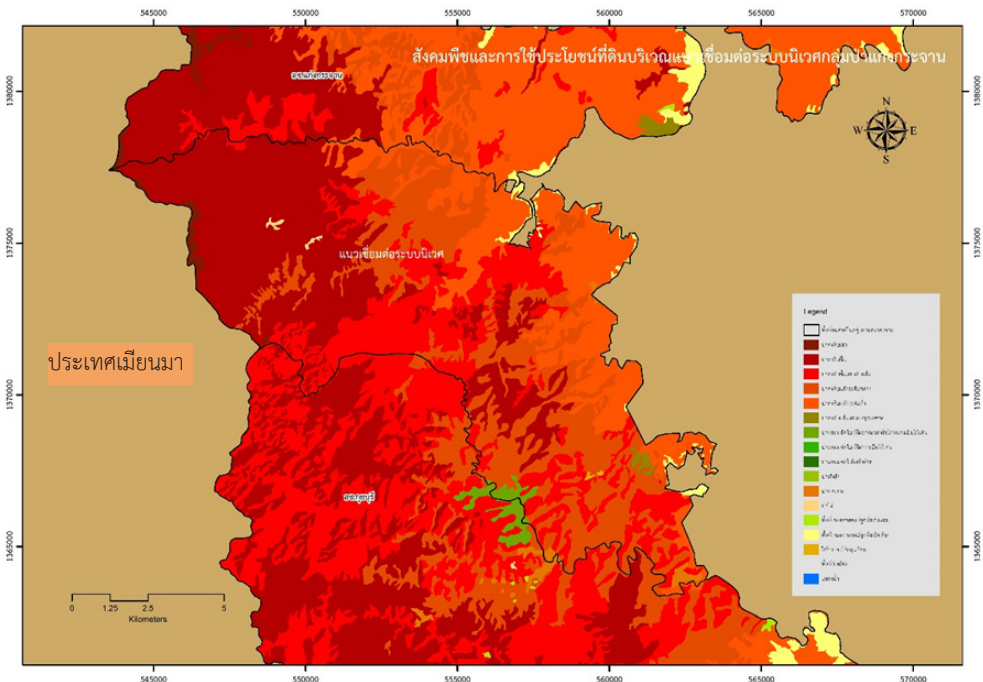
การสำรวจพรรณไม้ในภาคสนาม จะทำการเก็บตัวอย่างสำหรับนำมาจำแนกชนิดตามหลักพฤกษศาสตร์ สำหรับการระบุพรรณไม้ชนิดที่หายาก พืชเฉพาะถิ่น พืชถูกคุกคาม และชนิดที่มีคุณค่าด้านการอนุรักษ์ การจัดกลุ่มของพรรณไม้หายาก หรือพืชเฉพาะถิ่นในรายงานฉบับนี้ อ้างอิงตามเอกสารของ กรมอุทยานแห่งชาติ สัตว์ป่า และพันธุ์พืช (2548; 2550), สำนักงานหอพรรณไม้ (2551), Forest Herbarium: BKF (2005) และ Office of Natural Resource and Environmental Policy and Planning (2006)

พื้นที่ทำการศึกษา

พื้นที่แนวเชื่อมต่อระบบนิเวศระหว่างอุทยานแห่งชาติ กุญบุรีและอุทยานแห่งชาติแก่งกระจาน

ระยะเวลาดำเนินการ

มีนาคม – กันยายน 2554



ภาพที่ 2 แผนที่สังคมพืชบริเวณแนวเชื่อมต่อทางระบบนิเวศของกลุ่มป่าแก่งกระจาน
ที่มา : ธรรมนุญ และคณะ (2554)

ผลการศึกษา

จากการที่พื้นที่แนวเชื่อมต่อระบบนิเวศของกลุ่มป่าแก่งกระจานเป็นพื้นที่ที่มีลักษณะภูมิประเทศที่สลับซับซ้อน และมีปัจจัยแวดล้อมด้านต่าง ๆ เช่น อุณหภูมิ ปริมาณน้ำฝน ระดับความสูงจากระดับน้ำทะเลปานกลาง และการที่เป็นป่าผืนเดียวกันกับพื้นที่ป่าในกลุ่มป่าแก่งกระจาน จึงมีผลให้พืชพรรณที่พบส่วนใหญ่มีความคล้ายคลึงกับพื้นที่บริเวณตอนกลางของอุทยานแห่งชาติแก่งกระจาน โดยเฉพาะบริเวณเขาพะเนินทุ่งของอุทยานแห่งชาติแก่งกระจาน จากการสำรวจพบพรรณไม้อย่างน้อย 965 ชนิด ในจำนวนนี้พบพรรณไม้ชนิดที่หายาก พืชเฉพาะถิ่น พืชถูกคุกคาม และบางชนิดมีคุณค่าด้านการอนุรักษ์ พบว่าพรรณไม้ในกลุ่มนี้ในพื้นที่แนวเชื่อมต่อระบบนิเวศของกลุ่มป่าแก่งกระจานมีมากถึง 49 ชนิด 29 วงศ์ (ตารางที่ 1) ซึ่งบางชนิดเป็นทั้งพืชถิ่นเดียวและพืชหายาก บางชนิดอาจไม่ใช่พืชหายากแต่มีความสำคัญในด้านการอนุรักษ์เนื่องจากเป็นแหล่งพันธุกรรมไม้ที่ดีที่สุดในประเทศ นอกจากนี้ยังมีการสำรวจพบสนสองใบ (*Pinus merkusii* Jungh. & de Vriese)

ปรากฏในพื้นที่จำนวน 1 ต้น ที่ระดับความสูง 610 เมตรจากระดับน้ำทะเลปานกลาง เมื่อทำการสำรวจพื้นที่โดยรอบพบร่องรอยซากโคนต้นสนสองใบที่ตายแล้ว อีก 3 ต้น สันนิษฐานว่าถูกไฟไหม้เนื่องจากมีร่องรอยของไฟป่า เมื่อนับอายุจากวงปีของขึ้นไม้ดังกล่าวพบว่ามีความมากกว่า 100 ปี และพบพรรณพืชที่ยังไม่มีรายงานการพบในประเทศไทย 1 ชนิด คือ มอคุ (ชื่อเรียกท้องถิ่นภาษากะเหรี่ยง) เป็นไม้ต้นขนาดเล็ก สูงถึง 15 เมตร ใบประกอบขนนกปลายคู้ ผลสุกสีแดงรับประทานได้ แต่ส่วนของเมล็ดเป็นพิษ พรรณไม้ชนิดนี้รายงานการพบครั้งแรกโดย อภิชา และคณะ (2551) ในการนำเสนอผลงานวิชาการเรื่องภูมิปัญญาการใช้ประโยชน์พรรณพืชของชาวกะเหรี่ยงบ้านโป่งลึก - บางกลอย อุทยานแห่งชาติแก่งกระจาน ในการประชุมวิชาการทรัพยากรธรรมชาติและสิ่งแวดล้อมครั้งที่ 1 ในเบื้องต้นมีการยืนยันว่ายังไม่มีข้อมูลพืชชนิดนี้ในประเทศไทย

ตารางที่ 1 พืชหายาก พืชเฉพาะถิ่น พืชถูกคุกคาม และชนิดที่มีคุณค่าต่อการอนุรักษ์ ที่เป็นพื้นที่แนวเชื่อมต่อระบบนิเวศของกลุ่มป่าแก่งกระจาน

ลำดับที่	วงศ์	ชื่อชนิดพันธุ์	คำอธิบาย	ความสำคัญ	การพบในพื้นที่
1	Acanthaceae	โกก崗น้จืด (<i>Marcania grandiflora</i> J. B. Imlay)	ไม้พุ่มขนาดเล็ก ชอบขึ้นบนเขาหินปูน เป็นพืชถิ่นเดียวของไทย พบที่จังหวัดลพบุรี กาญจนบุรี และเพชรบุรี	พืชหายากและพืชถิ่นเดียวของประเทศไทย (สำนักงานหอพรรณไม้, 2551)	ป่าดิบแล้งบนเขาหินปูนทางทิศตะวันออกของพื้นที่
2	Anacardiaceae	เบรียง (<i>Swintonia floribunda</i> Griff)	ไม้ต้นขนาดใหญ่ โคนต้นเป็นพุ่มอ่อนคล้ายแผ่นกระดาษ พบทางภาคตะวันออกเฉียงใต้ และภาคใต้ของไทย ต่างประเทศมีรายงานการพบในประเทศเมียนมา เวียดนาม มาเลเซีย และสุมาตรา	พืชหายาก (กรมอุทยานแห่งชาติ สัตว์ป่า และพันธุ์พืช, 2548)	กระจายในป่าดิบชื้น
3	Annonaceae	การเวก (<i>Artabotrys siamensis</i> Miq.)	ไม้เถาเนื้อแข็ง พบทางภาคตะวันออก ตะวันออกเฉียงใต้ ตะวันตกเฉียงใต้ และภาคใต้ของไทย	พืชหายาก (กรมอุทยานแห่งชาติ สัตว์ป่า และพันธุ์พืช, 2548)	ทั่วไปในป่าดิบแล้งระดับต่ำ
4	Annonaceae	กลาย (<i>Mitrophora keithii</i> Ridl.)	ไม้ต้นขนาดเล็ก พบตามป่าดงดิบแล้งทางภาคตะวันออกเฉียงใต้ของไทย ต่างประเทศมีรายงานการพบในประเทศเมียนมา	พืชหายาก (กรมอุทยานแห่งชาติ สัตว์ป่า และพันธุ์พืช, 2548) ถูกคุกคาม (BKF, 2005) พืชหายากของประเทศไทย (สำนักงานหอพรรณไม้, 2551)	ทั่วไปในป่าดิบแล้ง
5	Annonaceae	นางเลว (<i>Cyathocalyx martabanicus</i> Hook. f. Thomson)	ไม้ต้น พบตามป่าดงดิบชื้น	ถูกคุกคาม (BKF, 2005)	กระจายในป่าดิบชื้น
6	Annonaceae	มหาพรหม (<i>Mitrophora winitii</i> Craib)	ไม้ต้นขนาดเล็ก พบตามป่าดงดิบแล้งทางภาคตะวันออกเฉียงใต้ของไทย	พืชถิ่นเดียวและพืชหายาก (กรมอุทยานแห่งชาติ สัตว์ป่า และพันธุ์พืช, 2548) ถูกคุกคาม (BKF, 2005)	ทั่วไปในป่าดิบแล้ง

ตารางที่ 1 (ต่อ)

ลำดับที่	วงศ์	ชื่อชนิดพันธุ์	คำอธิบาย	ความสำคัญ	การพบในพื้นที่
7	Annonaceae	ย่านมมควาย (<i>Uvaria grandiflora</i> Roxb. ex Hornem. var. <i>grandiflora</i>)	ไม้เถาเนื้อแข็งขนาดใหญ่ ดอกสีแดงขนาดใหญ่ พบทางภาคตะวันออกเฉียงใต้ ตะวันตกเฉียงใต้ และภาคใต้ของไทย ต่างประเทศพบที่กัมพูชา มาเลเซีย และอินโดนีเซีย	พืชหายาก (กรมอุทยานแห่งชาติ สัตว์ป่า และพันธุ์พืช, 2548)	ป่าดิบชื้น
8	Apocynaceae	โมกเครือ (<i>Kametia chandeei</i> D. J. Middleton)	ไม้เถาเลื้อยพาดพันไม้อื่น รอยงาการพบแห่งเดียวในโลกที่อุทยานแห่งชาติแก่งกระจาน จังหวัดเพชรบุรี	เป็นพืชถิ่นเดียวของไทย และเป็นพรรณไม้ชนิดใหม่ของโลก ตีพิมพ์ในวารสาร Thai Forest Bulletin (Botany) ปี 2005	พบน้อย ในป่าดิบชื้น และป่าดิบเขา
9	Apocynaceae	ระย่อมใบบาง (<i>Rauvolfia micrantha</i> Hook. f.)	ไม้พุ่มขนาดเล็ก ทุกส่วนมียางสีขาว	ถูกคุกคาม (BKF, 2005) พืชหายาก (สำนักงานหอพรรณไม้, 2551)	กระจายตามป่าดิบแล้งทางด้านตะวันออกของพื้นที่
10	Aristolochiaceae	ทูมิสุมาตรา (<i>Thottea sumatrana</i> (Merr.) Ding Hou)	ไม้พุ่มขนาดเล็ก พบกระจายตามพื้นที่ดงดิบชื้น โดยเฉพาะบริเวณใกล้ลำธาร ไร่องานการพบในคาบสมุทรมมาเลเซีย เมียนมา ภาคตะวันตกและใต้ของประเทศไทย	ถูกคุกคาม (BKF, 2005)	พบใกล้ลำธารบริเวณห้วยสาขาของห้วยหุบเสือโกลก ตอนกลางของพื้นที่
11	Burseraceae	แตงบน (<i>Canarium denticulatum</i> Blume)	ไม้ต้นขนาดใหญ่มากแต่กิ่งหักง่ายเป็นแผ่นสีเหลืองขนาดใหญ่ พบในป่าดิบชื้นในประเศมาเลเซีย มาเลเซีย และภาคใต้ของไทย	ถูกคุกคาม (BKF, 2005)	พบน้อยในป่าดิบชื้น
12	Capparaceae	หนามโขน (<i>Capparis monantha</i> M. Jacobs)	ไม้พุ่ม มีหนาม ดอกขนาดใหญ่สีขาว พบตามป่าดิบแล้งในจังหวัดเพชรบุรี ประจวบคีรีขันธ์	เป็นพืชหายาก (BKF, 2005)	พบน้อยในป่าดิบแล้งระดับต่ำ
13	Cucurbitaceae	มะกิ้ง (<i>Hodgsonia heteroclita</i> (Roxb.) Hook. f. & Thomson subsp. <i>indochinensis</i> W. J. de Wild)	ไม้เถาเลื้อยพาดพันตามเรือนยอด ผลกลมขนาดใหญ่ กระจายพันธุ์ในภูมิภาค สิกิม อินเดีย จีนตอนใต้ เมียนมา และภูมิภาคอินโดจีน ในไทย พบกระจายห่าง ๆ ยกเว้นภาคใต้	พืชหายาก (สำนักงานหอพรรณไม้, 2551)	พบน้อยตามริมลำธารในป่าดิบชื้น

ตารางที่ 1 (ต่อ)

ลำดับที่	วงศ์	ชื่อชนิดพันธุ์	คำอธิบาย	ความสำคัญ	การพบในพื้นที่
14	Cycadaceae	ปรงเขา (<i>Cycas pectinata</i> Buch.-Ham.)	พืชมรดก พบในประเทศไทยอินเดีย เนปาล จีนตอนใต้ อินโดนีเซีย เมียนมา และไทย	ถูกคุกคาม (BKF, 2005)	กระจายในป่าดิบชื้น
15	Dioscoreaceae	นระพูสีไทย (<i>Tacca chantrieri</i> André)	ไม้ล้มลุก รายงานการพบในจีนตอนใต้ อินเดีย บังกลาเทศ เมียนมา ลาว เวียดนาม ภาคใต้ของไทย	ถูกคุกคาม (BKF, 2005)	กระจายในป่าดิบชื้น
16	Dipterocarpaceae	สยาขาว (<i>Shorea assamica</i> Dyer subsp. <i>globiflora</i> (Ridl.) Y. K. Yang & J. K. Wu)	ไม้ต้นขนาดใหญ่ พบตามป่าดิบชื้นที่ราบ ใกล้แหล่งน้ำ	ถูกคุกคาม (BKF, 2005) IUCN Red list Categories & Criteria : EN	ป่าดิบชื้น
17	Ebenaceae	ลำตาควาย (<i>Diospyros castanea</i> H. R. Fletcher)	ไม้ต้นขนาดกลาง	ถูกคุกคาม (BKF, 2005)	ป่าดิบแล้ง
18	Ebenaceae	ลูกห่าน (<i>Diospyros confertiflora</i> (Hiem) Bakh.)	ไม้ต้นขนาดเล็ก	ถูกคุกคาม (BKF, 2005)	ป่าดิบชื้น
19	Euphorbiaceae	เบ้าเงิน (<i>Croton argyratus</i> Blume)	ไม้ต้นขนาดเล็ก พบตามป่าดิบชื้น รายงาน การพบในประเทศไทยมาเลเซีย สุมাত্রา ซวา บอร์เนียว ฟิลิปปินส์	ถูกคุกคาม (BKF, 2005)	ป่าดิบชื้น
20	Euphorbiaceae	เบ้าเงิน (<i>Croton sepalinus</i> Airy Shaw)	ไม้พุ่ม	Endemic to Thailand (BKF, 2005)	ป่าดิบแล้ง

ตารางที่ 1 (ต่อ)

ลำดับที่	วงศ์	ชื่อชนิดพันธุ์	คำอธิบาย	ความสำคัญ	การพบในพื้นที่
21	Euphorbiaceae	เปล้าน้อย (<i>Croton stellatopilosus</i> H. Ohba)	ไม้ต้นขนาดเล็ก	Endemic to Thailand (BKF, 2005)	กระจายในป่าดิบชื้น
22	Euphorbiaceae	มะดังตง (<i>Ostodes paniculata</i> Blume var. <i>paniculata</i>)	ไม้ต้นขนาดเล็ก พบกระจายในอินเดีย จีน อินโดจีน คาบสมุทรมมาเลเซีย สุมาตรา ชวา และไทย	ถูกคุกคาม (BKF, 2005)	กระจายในป่าดิบชื้น
23	Phyllanthaceae	สีสม (<i>Actephila collinsae</i> Hunter ex Craib)	ไม้พุ่มขนาดเล็ก พบตามป่าดิบแล้งระดับต่ำ	Endemic to Thailand (BKF, 2005)	ป่าดิบแล้งระดับต่ำ ทางทิศตะวันออกของพื้นที่
24	Gesneriaceae	นมเมยหิน (<i>Aeschynanthus longicaulis</i> Wall. ex R. Br.)	พืชอิงอาศัย พบเกาะตามไม้ต้นขนาดใหญ่ในป่าดงดิบชื้น รายงานการพบในประเทศไทย เมียนมา และคาบสมุทรมมาเลเซีย	ถูกคุกคาม (BKF, 2005) พืชหายากของประเทศไทย (สำนักงานหอพรรณไม้, 2551)	พบน้อยในป่าดิบชื้น
25	Gnetaceae	เหมียง (<i>Gnetum gnemon</i> L. var. <i>tenerum</i> Markgr.)	ไม้พุ่ม มีรายงานการพบในคาบสมุทรมมาเลเซีย และภาคใต้ของประเทศไทย	ถูกคุกคาม (BKF, 2005) พืชหายากของประเทศไทย (สำนักงานหอพรรณไม้, 2551)	พบน้อยในป่าดิบชื้น
26	Gnetaceae	เมื่อยดำ (<i>Gnetum cuspidatum</i> Blume)	ไม้เถาไม่มีเนื้อไม้ มีรายงานการพบในคาบสมุทรมมาเลเซีย และประเทศไทย	ถูกคุกคาม (BKF, 2005) พืชหายากของประเทศไทย (สำนักงานหอพรรณไม้, 2551)	พบน้อยในป่าดิบชื้น
27	Hamamelidaceae	นวลชมพู (<i>Rhodoleia championii</i> Hook. f.)	ไม้ต้นขนาดเล็ก มีรายงานการพบในจีนตอนใต้ พม่า เวียดนาม คาบสมุทรมมาเลเซีย เกาะสุมาตรา ภาคตะวันออกเฉียงใต้ของไทย	ถูกคุกคาม (BKF, 2005) พืชหายากของประเทศไทย (สำนักงานหอพรรณไม้, 2551)	พบน้อยในป่าดิบชื้น

ตารางที่ 1 (ต่อ)

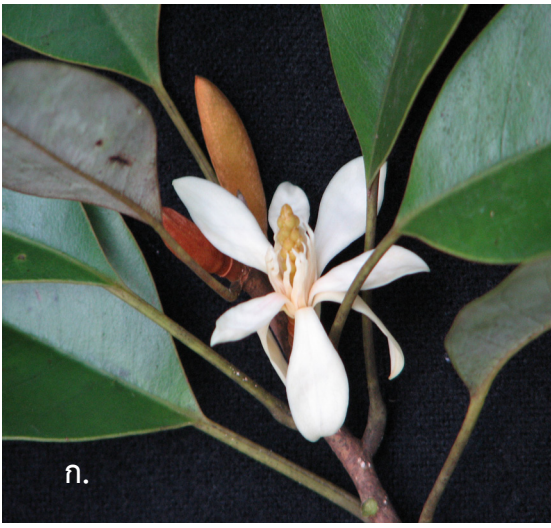
ลำดับที่	วงศ์	ชื่อชนิดพันธุ์	คำอธิบาย	ความสำคัญ	การพบในพื้นที่
28	Leguminosae	หมากผุยใหญ่ (<i>Mucuna monosperma</i> DC. ex Wight)	ไม่เด่นเลือกพาดพัน กระจายพันธุ์ใน ศรีลังกา อินเดีย และพม่า ในไทยพบที่จังหวัด ตาก กำแพงเพชร อุทัยธานี เพชรบุรี และ ประจวบคีรีขันธ์	พืชหายาก (สำนักงานหอพรรณไม้, 2551)	พบน้อยบริเวณป่าดิบ แล้งใกล้ห้วยพลู
29	Magnoliaceae	จำปาหลวง (<i>Magnolia utilis</i> (Dandy) V. S. Kumar)	ไม่เด่นขนาดกลาง พบมากที่กลุ่มป่าแก่ง กระเจาน	พรรณไม้ที่มีคุณค่าต่อการอนุรักษ์พื้นที่ ที่	พบน้อยในป่าดิบชื้น ระดับสูง
30	Magnoliaceae	จำปีเพชร (<i>Magnolia mediocris</i> (Dandy) Figlar)	ไม่เด่นขนาดใหญ่ มีรายงานการพบในประเทศ กัมพูชา เวียดนาม จีน ส่วนในประเทศไทยพบ ที่กลุ่มป่าตะวันตก และกลุ่มป่าแก่งกระเจาน	พรรณไม้ที่มีคุณค่าต่อการอนุรักษ์พื้นที่ ที่	พบน้อยในป่าดิบชื้น ระดับสูง
31	Malvaceae	จันทน์หอม (<i>Mansonia gagei</i> J. R. Drumm. ex Prain)	ไม่เด่นขนาดใหญ่ เกี่ยวข้องกับงานพระราชพิธี สำคัญของประเทศไทย	ไม่หวังห้ามประเภท ข.	กระจายในป่าดิบแล้ง
32	Malvaceae	โมลีสสยาม (<i>Reevesia pubescens</i> Mast. var. <i>siamensis</i> (Craib) Anthony)	ไม่เด่นขนาดกลาง	Endemic to Thailand (BKF, 2005) พืชถิ่น เดียวของไทย (สำนักงานหอพรรณไม้, 2551)	พบน้อย ในป่าดิบชื้น ตอนกลางของพื้นที่
33	Malvaceae	มลายูเขา (<i>Burretodendron esquirollii</i> (H. Le'v.) Rehder)	ไม่เด่นขนาดเล็ก การกระจายพันธุ์ไม่แน่นอน และภาคตะวันตกเฉียงใต้ของไทย	พืชหายาก (สำนักงานหอพรรณไม้, 2551)	พบน้อยในป่าดิบชื้น
34	Malvaceae	สีเสียดเปลือก (<i>Pentace burmanica</i> Kurz)	ไม่เด่นขนาดกลาง ในต่างประเทศพบที่อินเดีย เมียนมา และกัมพูชา	พืชหายาก (กรมอุทยานแห่งชาติ สัตว์ป่า และ พันธุ์พืช, 2548)	พบน้อยในป่าดิบชื้น

ตารางที่ 1 (ต่อ)

ลำดับที่	วงศ์	ชื่อชนิดพันธุ์	คำอธิบาย	ความสำคัญ	การพบในพื้นที่
35	Orobanchaceae	ว่านดอกสามสี่ (<i>Christisonia siamensis</i> Craib)	พืชล้มลุกเบียนตามรากไม้ ลำต้นสั้นมาก หรือไม่มีเลย ไม่มีใบ พบเห็นได้เมื่อเวลาเป็นดอกเท่านั้น การกระจายพบได้ทุกภาคของประเทศไทย	พืชถิ่นเดียวของประเทศไทย (กรมอุทยานแห่งชาติ สัตว์ป่า และพันธุ์พืช, 2550)	พบกระจายในป่าดิบชื้น
36	Oxalidaceae	กะทิบยอบ (<i>Biophytum adiantoides</i> Wight ex Edgew. & Hook. f.)	ไม้พุ่มเตี้ย ขึ้นริมลำธารในป่าเบญจพรรณและป่าดิบชื้น รายงานการพบในเมียนมา ภูมิภาคอินโดจีน และคาบสมุทรมลายู ในไทย พบกระจายห่าง ๆ ทางภาคเหนือและภาคใต้	พืชหายากของประเทศไทย (สำนักงานหอพรรณไม้, 2551)	พบน้อยในป่าดิบชื้น
37	Passifloraceae	เสาวรสสยาม (<i>Passiflora siamica</i> Craib)	ไม้เถาเนื้ออ่อน พบตามที่โล่งบนป่าดิบเขา ทางภาคเหนือและภาคตะวันออกเฉียงเหนือ ต่างประเทศพบที่เวียดนาม เมียนมา จีน และลาว	พืชหายาก (กรมอุทยานแห่งชาติ สัตว์ป่า และพันธุ์พืช, 2548)	พบน้อยในป่าดิบชื้น และดิบเขา
38	Euphorbiaceae	แป๋ง (<i>Chorisandrachne diplosperma</i> Airy Shaw)	ไม้ต้นขนาดเล็ก เป็นพืชถิ่นเดียวของไทยพบเฉพาะที่จังหวัดเพชรบุรี ประจวบคีรีขันธ์ และนครศรีธรรมราช	Endemic to SW & Peninsular Thailand (BKF, 2005) พืชถิ่นเดียวของประเทศไทย (สำนักงานหอพรรณไม้, 2551)	พบกระจายตามป่าดิบแล้งทางทิศตะวันออกของพื้นที่
39	Phyllanthaceae	อ้ายเห็ดส้ม (<i>Sauropus thyrsoiflorus</i> Welzen)	ไม้ขนาดเล็ก พบตามพื้นที่ป่าดิบชื้น รายงานการพบที่จังหวัดลำปาง และภาคอุษณบุรี	Endemic to N & SW Thailand (BKF, 2005)	กระจายเป็นกลุ่มในป่าดิบชื้นทางทิศตะวันออกของพื้นที่
40	Putranjivaceae	หมักโคน (<i>Drypetes assamica</i> (Hook. f.) Pax & K. Hoffm.)	ไม้ต้นขนาดเล็ก พบตามป่าดิบชื้น กระจายในอินเดีย อินโดจีน และไทย	ถูกคุกคาม (BKF, 2005)	ป่าดิบชื้นทางทิศตะวันออกของพื้นที่
41	Ranunculaceae	กางเขนลูก (<i>Naravelia laurifolia</i> Wall. ex Hook. f. & Thomson)	ไม้เถาเนื้อแข็ง พบทางภาคตะวันออกเฉียงเหนือ และภาคใต้	พืชหายาก (กรมอุทยานแห่งชาติ สัตว์ป่า และพันธุ์พืช, 2548) ถูกคุกคาม (BKF, 2005)	กระจายในป่าดิบชื้น

ตารางที่ 1 (ต่อ)

ลำดับที่	วงศ์	ชื่อชนิดพันธุ์	คำอธิบาย	ความสำคัญ	การพบในพื้นที่
42	Rubiaceae	ประดับหินใบเข็ม (<i>Argostemma lobbii</i> Hook. f.)	รายงานการพบในประเทศไทย	ถูกคุกคาม (BKF, 2005)	ป่าดิบเขาใกล้ชายแดนประเทศ
43	Rubiaceae	ห้วยร้อยรู (<i>Hydrophytum formicarum</i> Jack)	พืชอิงอาศัย ภายใต้น้ำพุร้อน เป็นที่อาศัยของมดบางชนิด รายงานการพบในคาบสมุทรมลายูและภาคใต้ของไทย	ถูกคุกคาม (BKF, 2005)	ป่าดิบชื้นใกล้ลำธาร
44	Sapindaceae	เงาะป่า (<i>Nephelium meliferum</i> Gagnep.)	ไม้ต้นขนาดใหญ่ พบทางภาคตะวันออกเฉียงเหนือ ออกดอกได้ของประเทศไทย ในต่างประเทศมีการพบที่เวียดนามและมาเลเซีย	พืชหายาก (กรมอุทยานแห่งชาติ สัตว์ป่า และพันธุ์พืช, 2548)	พบน้อยในป่าดิบชื้นระดับสูง
45	Sapindaceae	มอค (<i>Lepisanthes</i> sp.)	ไม้ต้นขนาดเล็ก ผลสุกรับประทานได้ ยังไม่สามารถจำแนกชนิดได้	มีเอกสารเป็นการค้นพบใหม่ของไทย (ไม่ปรากฏในหนังสือ Flora of Thailand วงศ์ Sapindaceae)	พบน้อยในป่าดิบชื้นตอนกลางของพื้นที่
46	Sapindaceae	ลิ้นจี่ป่า (<i>Litchi chinensis</i> Sonn.)	ไม้ต้นขนาดใหญ่ เป็นสายพันธุ์ของลิ้นจี่ป่า	ถูกคุกคาม (BKF, 2005)	พบน้อยในป่าดงดิบชื้นระดับสูง
47	Simaroubaceae	มะยมป่า (<i>Ailanthus triphyssa</i> (Dennst.) Alston)	ไม้ต้นขนาดเล็กถึงขนาดกลาง ขึ้นตามป่าดงดิบชื้น รายงานการพบในศรีลังกา อินเดีย เมียนมา เวียดนาม มาเลเซีย และไทย	ถูกคุกคาม (BKF, 2005)	พบน้อยตามป่าดงดิบชื้น
48	Thymelaeaceae	ไม้หอม (<i>Aquilaria malaccensis</i> Lam.)	ไม้ต้น รายงานการพบในอินเดีย เมียนมา คาบสมุทรมลายูเซีย สุมาตรา บอร์เนียว ฟิลิปปินส์ และภาคใต้ของไทย	พืชหายาก (กรมอุทยานแห่งชาติ สัตว์ป่า และพันธุ์พืช, 2548) ถูกคุกคาม (BKF, 2005)	กระจายในป่าดงดิบชื้น
49	Zingiberaceae	ปุดเต็ม (<i>Geostachys smitinandii</i> K. Larsen)	รายงานการพบเฉพาะที่ อุทยานแห่งชาติเขาใหญ่ และ อุทยานแห่งชาติแก่งกระจาน	พืชถิ่นเดียวและพืชหายากที่ใกล้สูญพันธุ์ (กรมอุทยานแห่งชาติ สัตว์ป่า และพันธุ์พืช, 2548)	พบน้อยในป่าดงดิบชื้นตอกับป่าดงดิบเขา



ก.



ข.



ค.



ง.

ภาพที่ 3 พรรณไม้หายากบางชนิด ก. จำปีเพชร (*Magnolia mediocris* (Dandy) Figlar) ข. โมลีสยาม (*Reevesia pubescens* Mast. var. *siamensis* (Craib) Anthony) ค. ปุดเต็ม (*Geostachys smitinandii* K. Larsen) ง. โมกเครือ (*Kamettia chandeei* D. J. Middleton)



ภาพที่ 4 พรรณไม้หายากบางชนิด ก. สีสม (*Actephila collinsae* Hunter ex Craib) ข. ว่านดอกสามสี่ (*Christisonia siamensis* Craib) ค. อ้ายเหลียม (*Sauropus thyrsoiflorus* Welzen) ง. สีเสียดเปลือก (*Pentace burmanica* Kurz) จ. จันทน์หอม (*Mansonia gagei* J. R. Drumm. ex Prain) ฉ. มหาพรหม (*Mitrephora winitii* Craib) ช. กวางตุ๊ก (*Naravelia laurifolia* Wall. ex Hook. f. & Thomson) ซ. นางเลว (*Cyathocalyx martabanicus* Hook. f. Thomson)

สรุปผลการศึกษา

ผลการศึกษาความหลากหลายทางชีวภาพของระบบนิเวศและพรรณพืชในบริเวณพื้นที่แนวเชื่อมต่อระบบนิเวศของกลุ่มป่าแก่งกระจานชี้ให้เห็นว่า พื้นที่ป่าประมาณ 82,000 ไร่ แห่งนี้ยังคงมีความอุดมสมบูรณ์ของระบบนิเวศเป็นอย่างดี ซึ่งอาจเทียบได้กับพื้นที่ป่าด้านตะวันตกของพื้นที่อุทยานแห่งชาติแก่งกระจาน

โดยเฉพาะการเป็นแหล่งรวมพรรณไม้หายากหลายชนิด ซึ่งลักษณะนิเวศวิทยาป่าไม้ที่หลากหลายเช่นนี้จะเป็นพื้นที่ที่เหมาะสมสำหรับการเป็นถิ่นที่อยู่อาศัยของสัตว์ป่าทั้งในด้านภูมิประเทศและแหล่งอาหาร จึงสมควรมีการบริหารจัดการพื้นที่ป่าแห่งนี้ในลักษณะของป่าอนุรักษ์เป็นอย่างยิ่ง

เอกสารและสิ่งอ้างอิง

กรมอุทยานแห่งชาติ สัตว์ป่า และพันธุ์พืช. 2548.

พืชถิ่นเดียวและพืชหายากของประเทศไทย.

โรงพิมพ์การศาสนา, กรุงเทพฯ.

กรมอุทยานแห่งชาติ สัตว์ป่า และพันธุ์พืช. 2549.

แผนการจัดการกลุ่มป่าแก่งกระจานเชิงระบบนิเวศ เล่ม 1 ข้อมูลพื้นฐาน. กรมอุทยานแห่งชาติ สัตว์ป่า และพันธุ์พืช, กรุงเทพฯ.

กรมอุทยานแห่งชาติ สัตว์ป่า และพันธุ์พืช. 2550.

พรรณไม้เกียรติประวัติของไทย. บริษัทประชาชน จำกัด, กรุงเทพฯ.

ธรรมนูญ เต็มไชย ชลธร ชำนาญคิด อภิชา อยู่สมบูรณ์

และทรงฉัตร ประคัลภ์านนท์. 2554. **รายงานฉบับสมบูรณ์โครงการการจำแนกการใช้ประโยชน์ที่ดินในกลุ่มป่าแก่งกระจาน.**

ศูนย์ศึกษาและวิจัยอุทยานแห่งชาติ จังหวัดเพชรบุรี. ส่วนศึกษาและวิจัยอุทยานแห่งชาติ สำนักอุทยานแห่งชาติ กรมอุทยานแห่งชาติ สัตว์ป่า และพันธุ์พืช. สามใบเถาก้อปปีปรินท์, เพชรบุรี.

สำนักงานหอพรรณไม้. 2551. **พืชหายากของประเทศไทย.**

สำนักวิจัยการอนุรักษ์ป่าไม้และพันธุ์พืช กรมอุทยานแห่งชาติ สัตว์ป่า และพันธุ์พืช. โรงพิมพ์ชุมนุมสหกรณ์การเกษตรแห่งประเทศไทย, กรุงเทพฯ.

อภิชา อยู่สมบูรณ์ ธรรมนูญ เต็มไชย และสุรียนต์

โพธิบัณฑิต. 2551. **ภูมิปัญญาการใช้ประโยชน์**

พรรณพืชของชาวกะเหรี่ยงบ้านโป่งลึก-บางกลอยอุทยานแห่งชาติแก่งกระจาน. ในรายงานการประชุมวิชาการทรัพยากรธรรมชาติและสิ่งแวดล้อมแห่งชาติ ครั้งที่ 1 พ.ศ. 2551. กระทรวงทรัพยากรธรรมชาติและสิ่งแวดล้อม กรุงเทพฯ. หน้า 97 - 118.

Forest Herbarium. 2005. **A Preliminary Checklist**

of Threatened Plants in Thailand. National Park, Wildlife and Plant Conservation Department. Bangkok, Thailand. 196 p.

Office of Natural Resource and Environmental

Policy and Planning. 2006. **Thailand Red Data : Plants.** Integrated Promotion Technology Co., Ltd, Bangkok. 256 p.

Schweiger E.W., Diffendorfer J.E., Holt R.D.,

Pierotti R. and M.S. Gaines. 2000. **The interaction of habitat fragmentation, plant, and small mammal succession in an old field.** Ecol. Monogr. 70: 383- 400