



RÉPUBLIQUE  
FRANÇAISE

*Liberté  
Égalité  
Fraternité*



**OFB**  
OFFICE FRANÇAIS  
DE LA BIODIVERSITÉ

**SAINT-MARTIN**

## **ESPÈCES EXOTIQUES ENVAHISSANTES**

**NOUVELLES OBLIGATIONS  
DES ÉTABLISSEMENTS DE RECHERCHE  
ET DE CONSERVATION**



# **ESPÈCES EXOTIQUES ENVAHISSANTES**

Les nouvelles obligations des établissements  
de recherche et de conservation à

**Saint-Martin**

**2021**

# Les acteurs de la prévention et de la gestion des espèces exotiques envahissantes

En lien avec ses engagements internationaux et européens, la France a mis en place à l'échelle nationale **une réglementation et une stratégie relatives aux espèces exotiques envahissantes (EEE)** développées et animées par le ministère de la Transition écologique.

L'Office français de la biodiversité (OFB), en tant qu'établissement public, assure sur cette thématique **des missions de gestion, de contrôle** (notamment auprès d'établissements détenteurs de spécimens d'EEE), **de prévention, de surveillance, d'évaluation, de connaissance et de communication**.

Localement, des réseaux d'acteurs constitués (associations de protection de l'environnement, gestionnaires d'espaces naturels, fédérations d'usagers, professionnels du milieu naturel, etc.) mènent également des actions de coordination, de veille, de gestion, de formation et de sensibilisation aux EEE.

Pour accompagner ce réseau d'acteurs, **un centre de ressources spécifique** a été mis en place par l'OFB et l'Union internationale pour la conservation de la nature (UICN): <http://especes-exotiques-envahissantes.fr>



Petite mangouste indienne

© Théo Tzélépoglou

# Qu'est-ce qu'une espèce exotique envahissante ?

Certains animaux ou végétaux, originaires d'autres territoires et introduits volontairement ou involontairement par l'homme, **peuvent présenter une réelle menace pour notre biodiversité** par prédation, compétition, transmission de maladies, hybridation avec les espèces locales, modification des milieux naturels, altération des services rendus par la nature, etc. Ils peuvent également occasionner des impacts négatifs sur les activités économiques et sur la santé humaine.

Tous les milieux (terrestres, aquatiques et marins), et tout particulièrement ceux des îles d'outre-mer, sont impactés par ces espèces exotiques envahissantes.

**Une nouvelle réglementation, traduction en droit français de la réglementation européenne<sup>1</sup>, entre progressivement en vigueur** en France depuis 2018 pour en limiter les effets négatifs.

---

1. Règlement (UE) n° 1143/2014 relatif à la prévention et à la gestion de l'introduction et de la propagation des espèces exotiques envahissantes.

**À Saint-Martin**, de façon restrictive, **deux listes d'espèces exotiques envahissantes** ont été publiées le 26 décembre 2020 (arrêtés du 30 novembre 2020); une première pour la flore<sup>2</sup> et une seconde pour la faune<sup>3</sup>. **Tous les usages portant sur des spécimens vivants sont interdits.**

Les listes publiées sont disponibles en annexe à la fin de ce document, ou sur <https://especes-envahissantes-outremer.fr/reglementations-nationales-et-locales/>

Quelques-unes de ces espèces sont illustrées dans ce document d'information.

---

2. Arrêté du 30 novembre 2020 relatif à la prévention de l'introduction et de la propagation des espèces végétales exotiques envahissantes sur le territoire de Saint-Martin – Interdiction de toutes activités portant sur des spécimens vivants. NOR: TREL2031831A.

3. Arrêté du 30 novembre 2020 relatif à la prévention de l'introduction et de la propagation des espèces animales exotiques envahissantes sur le territoire de Saint-Martin – Interdiction de toutes activités portant sur des spécimens vivants. NOR: TREL2031827A.



Cancer vert

© César Delmatte

Par ailleurs, de façon moins restrictive, **l'introduction dans le milieu naturel** qu'elle soit volontaire, par négligence ou par imprudence **de toute espèce considérée comme n'étant pas naturellement présente à Saint-Martin est interdite**, depuis la publication des arrêtés ministériels du 20 octobre 2020<sup>4</sup>, l'un relatif à la flore et l'autre à la faune. Ces arrêtés recensent dans leurs annexes respectives l'ensemble des espèces considérées comme naturellement présentes à Saint-Martin et interdisent l'introduction dans le milieu naturel de toute espèce qui n'y figure pas.

---

4. Arrêté du 20 octobre 2020 relatif à la prévention de l'introduction et de la propagation des espèces végétales exotiques envahissantes sur le territoire de Saint-Martin. NOR: TREL22028816A. Arrêté du 20 octobre 2020 relatif à la prévention de l'introduction et de la propagation des espèces animales envahissantes sur le territoire de Saint-Martin. NOR: TREL2028814A.

# Ce que dit la loi...

Pour toutes les espèces identifiées par la réglementation du 30 novembre 2020, il est interdit de :

- les importer à Saint-Martin;
- les relâcher dans l'environnement;
- les détenir;
- les utiliser;
- les échanger;
- les transporter vivantes;
- les commercialiser.

**Vous êtes un établissement de recherche** (public ou privé) ou un établissement de conservation<sup>1</sup> (parc zoologique, aquarium, jardin botanique...) et vous détenez déjà une ou plusieurs de ces espèces (acquise(s) avant la date d'entrée en vigueur de la réglementation) ou vous comptez

réaliser un programme de recherche sur une espèce dont l'introduction dans le milieu naturel est interdite (arrêtés du 20 octobre 2020) : vous devez prendre connaissance des textes législatifs et réglementaires en vigueur<sup>2</sup>.



Gekko tokay

© M. Dewynter

1. Les détenteurs de spécimens à des fins non lucratives (ornement, animaux de compagnie...) ou à vocation commerciale (producteur et vendeur de végétaux, éleveur d'animaux à des fins ornementales et de loisir, animalerie, entreprise de transformation, etc.) sont assujettis à d'autres dispositions spécifiques.

2. Articles L.411-5 à L.411-10 du Code de l'environnement et articles R.411-37 à R.411-47 du Code de l'environnement et les arrêtés ministériels du 20 octobre 2020 et du 30 novembre 2020.

## **Vous détenez des espèces réglementées pour des raisons de recherche, de conservation ou de sensibilisation et...**

### **... vous souhaitez continuer à les utiliser à ces fins**

Vous devez obtenir une autorisation préfectorale.

Le dossier de demande d'autorisation est établi sur un formulaire spécifique<sup>1</sup> et comprend :

- les coordonnées complètes du demandeur ;
- son aptitude technique à conduire la ou les opérations envisagées ;
- les motifs de ces opérations ;
- les caractéristiques des spécimens concernés ;
- le descriptif complet des opérations envisagées ;
- la description des mesures pour éviter toute fuite ou propagation ;
- une description des mesures envisagées en cas de fuite ou propagation ;
- le coût total des opérations.

---

1. Accessible sur le site : <https://www.service-public.fr/professionnels-entreprises/vosdroits/R51316>

### **... vous ne souhaitez pas continuer à les utiliser à ces fins**

Vous pouvez :

- soit les transférer à un autre établissement autorisé sous couvert d'une autorisation préfectorale spécifique pour le transport du lieu de départ au lieu d'arrivée ;
- soit les éliminer ou les faire éliminer, en prenant soin d'éviter toute propagation pour les végétaux, douleur, détresse ou souffrance pour les animaux<sup>2</sup>.

## **Vous souhaitez acquérir des espèces réglementées à des fins de recherche, de conservation ou de sensibilisation**

Vous devez au préalable disposer d'une autorisation préfectorale pour leur utilisation. Dès lors, vous pourrez en récupérer via deux moyens, sous couvert de disposer également d'une autorisation

---

2. Pour connaître les démarches à suivre, vous pouvez vous rapprocher de :

- la Direction de l'environnement, de l'aménagement et du logement (DEAL) <http://www.guadeloupe.developpement-durable.gouv.fr>, si votre demande concerne des espèces végétales ;
- la Direction de l'alimentation, de l'agriculture et de la forêt (DAAF) <http://daaf.guadeloupe.agriculture.gouv.fr>, si votre demande concerne des espèces animales.

préfectorale pour leur transport du lieu de départ vers le lieu d'arrivée :

- par épuisement de stocks commerciaux (éleveurs, pépiniéristes, etc.) jusqu'aux dates limites fixées par la réglementation ;
- en provenance d'un autre établissement autorisé.

**Les dispositions de la réglementation sur les espèces animales exotiques envahissantes s'ajoutent à celles concernant la faune sauvage captive.** Ainsi, pour tout cas de détention de spécimen animal, vous devez être en possession d'une **autorisation d'ouverture et du certificat de capacité** correspondant à l'espèce animale visée. Les animaux doivent être marqués selon la réglementation en vigueur<sup>3</sup>.

Tout non-respect des dispositions portant sur les animaux ou végétaux figurant sur ces listes, et notamment leur libération dans la nature, peut donner lieu à une peine d'emprisonnement allant jusqu'à 3 ans et une amende allant jusqu'à 150 000 euros<sup>4</sup>.

---

3. Arrêté du 8 octobre 2018 fixant les règles générales de détention d'animaux d'espèces non domestiques. NOR : TREL1806374A.

4. Article L.415-3 du Code de l'environnement.

# Quelques illustrations des espèces végétales interdites de toutes activités à Saint-Martin\*

Toutes les sous-espèces, les variétés, les synonymes ou les hybrides issus des espèces listées ci-après sont également concernés par ces nouvelles dispositions réglementaires. Pour vérifier si un spécimen est affilié à une des espèces réglementées, il convient de se reporter au référentiel taxonomique TAXREF (disponible sur le site [inpn.mnhn.fr](http://inpn.mnhn.fr)).

---

\* Certaines familles ou genres entiers sont concernés par la présente réglementation, ils apparaissent en gras dans le texte.

## PLANTES AQUATIQUES D'EAU DOUCE



© César Delmatte

*Pontederia crassipes* –  
Jacinthe d'eau  
(syn. *Eichhornia crassipes*)



© César Delmatte

*Pistia stratiotes* –  
Laitue d'eau



© Mamon Lasalle

*Salvinia molesta* –  
Salvinie géante

**Hydrocharitaceae ;**  
*Hydrilla verticillata* –  
Hydrille verticillée



© César Delmatte



## ARBRES ET ARBUSTES



© César Delmatte

*Miconia calvescens* – Cancer vert



© César Delmatte

*Bambusa vulgaris* –  
Bambou commun



© César Delmatte

*Spathodea campanulata* –  
Tulipier du Gabon



© César Delmatte

*Triphasia trifolia* –  
Orangine

## ARBRES ET ARBUSTES



© César Delnatte

*Dichrostachys cinerea* –  
Acacia de Saint-Domingue



© DEAL Guadeloupe

*Triadica sebifera* –  
Arbre à suif chinois



© César Delnatte

*Cryptostegia madagascariensis* –  
Allamanda pourpre



© César Delnatte

*Funtumia elastica* –  
Caoutchouc

## PLANTES HERBACÉES ET À FLEURS



© César Delmatte

*Spathoglottis plicata*



© Conservatoire botanique national de la Martinique

*Syngonium podophyllum*



© César Delmatte

*Thunbergia alata* –  
Œil de Suzanne

*Arthrostemma ciliatum*



© César Delmatte

## PLANTES HERBACÉES ET À FLEURS



© César Delhatte

*Clerodendrum chinense* – Hortensia



© César Delhatte

*Sansevieria hyacinthoides* –  
Langue de belle-mère



© César Delhatte

*Heterotis rotundifolia*



© César Delhatte

*Clerodendrum quadriloculare* –  
Coton tige

## PLANTES HERBACÉES ET À FLEURS



© Conservatoire botanique national de la Martinique

*Hedychium gardnerianum* –  
Longose de Gardner



© César Delnatte

*Hedychium coronarium*  
– Hédychie couronnée



© César Delnatte

*Thunbergia grandiflora* –  
Liane mauve



© DEAL Guadeloupe

*Rubus rosifolius* –  
Framboisier

## PLANTES HERBACÉES ET À FLEURS



© César Delnatte

**Flemingia spp;** *Flemingia strobilifera* –  
Sainfoin du Bengale



© César Delnatte

**Odontonema spp;**  
*Odontonema callistachyum*



© César Delnatte

**Epipremnum aureum** –  
Pothos doré



© Manon Lasalle

**Coccinia grandis** – Courge écarlate

# Quelques illustrations des espèces animales interdites de toutes activités à Saint-Martin\*

Toutes les sous-espèces, les variétés, les synonymes ou les hybrides issus des espèces listées ci-après sont également concernés par ces nouvelles dispositions réglementaires. Pour vérifier si un spécimen est affilié à une des espèces réglementées, il convient de se reporter au référentiel taxonomique TAXREF (disponible sur le site [inpn.mnhn.fr](http://inpn.mnhn.fr)).

---

\* Certaines familles ou genres entiers sont concernés par la présente réglementation, ils apparaissent en gras dans le texte.

## MAMMIFÈRES



© Théo Tzélépogiou

**Herpestidae**; *Urva auropunctata* –  
Petite mangouste indienne



© Bulet, Wikimedia Commons

**Muridae** [sauf les races domestiques];  
*Phodopus roborovskii* –  
Hamster de Roborovski



© Biotope

**Muridae** [sauf les races domestiques];  
*Rattus rattus* – Rat noir



© Julien Mailles

**Procyonidae**; *Procyon lotor* –  
Raton laveur



## OISEAUX



© J. Laignel

*Myiopsitta monachus* – Conure veuve



© F. Martinié

*Passer domesticus* –  
Moineau domestique



© Philippe Massit – OFB

*Streptopelia decaocto* –  
Tourterelle turque



© Wikimedia commons

*Estrilda astrild* –  
Astrild de Sainte Hélène

## REPTILES



© V. Prémel

*Anilius scytale* –  
Serpent faux-coraill



**Pythonidae;**  
*Boiga irregularis*

© Nathanaël Maury



© Biotope

**Emydidae;**  
*Trachemys scripta elegans* –  
Tortue de Floride

## REPTILES

*Gymnophthalmus underwoodi* –  
Gymnophthalme d'Underwood



© Karl Questel biodiversiteantilles.blogspot.com



© DEAL Martinique

*Iguana iguana* –  
Iguane commun



**Gekkonidae;**  
*Gekko gecko* –  
Gekko tokay

© M. Dewynter

# AMPHIBIENS



© Biotrope

**Bufonidae**; *Rhinella marina* –  
Crapaud buffle



© Biotrope

*Eleutherodactylus johnstonei* –  
Hylode de Johnstone



© Biotrope

**Hylidae**;  
*Scinax ruber* –  
Rainette des maisons  
(mâle et femelle)



© M. Dewynter

**Hylidae**;  
*Scinax x-signatus* –  
Rainette  
à taches orange

## POISSONS



© DEAL, Martinique

**Pterois spp**; *Pterois volitans* –  
Poisson lion



© Gregory Quartarollo

**Loricariidae**;  
*Hypostomus plecostomus* –  
Pleco



© Wikimedia commons

*Tilapia mariae* –  
Tilapia à cinq bandes



© Wikimedia commons

*Xiphophorus hellerii* –  
Xipho

## CRUSTACÉS ET INSECTES

© Romain Ferry



*Charybdis hellerii* –  
Crabe nageur à pinces épineuses



© Thomas Baudry

**Parastacidae;**  
*Cherax quadricarinatus* –  
Écrevisse à pinces rouges

© Quentin Rome



*Vespa velutina nigrithorax* –  
Frelon asiatique

*Solenopsis invicta* –  
Fourmi de feu



© Seth Burgess

## MOLLUSQUES

© Régis Delannoye



*Lissachatina fulica* –  
Achatine

*Melanoidea  
tuberculata* –  
Mélanie tropicale



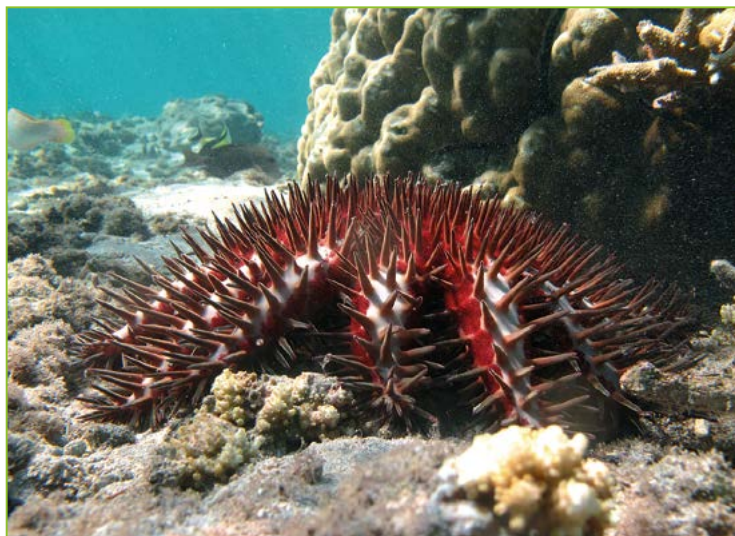
© Régis Delannoye

© Wikimedia commons



*Pomacea canaliculata* –  
Escargot pomme

## ÉCHINODERMES ET PLATHELMINTHES



© P. Bourjon

*Acanthaster planci* –  
Acanthaster pourpre



© FREDON Basse-Normandie

*Platydemus manokwari* –  
Plathelminthe  
de Nouvelle-Guinée



## Annexe

### Liste des espèces végétales et animales interdites de toutes activités à Saint-Martin.

Les espèces marquées d'un astérisque (\*) sont à la fois interdites dans l'Union européenne et non indigènes à Saint-Martin.

#### Espèces végétales

Nom scientifique	Nom vernaculaire
<i>Acacia mangium</i> Willd., 1806	Mangium
<i>Acacia mearnsii</i> De Wild., 1925	Mimosa argenté, Mimosa vert
* <i>Acacia saligna</i> (Labill.) H.L.Wendl., 1820 (= <i>Acacia cyanophylla</i> Lindl., 1839)	Mimosa à feuilles de saule, Mimosa bleuâtre, Mimosa à feuilles bleues
<i>Acacia tortuosa</i> (L.) Willd., 1806	Cassie
* <i>Ailanthus altissima</i> (Mill.) Swingle, 1916	Ailante glanduleux, Faux vernis du Japon
* <i>Alternanthera philoxeroides</i> (Mart.) Griseb., 1879	Herbe à alligator
<i>Ambrosia artemisiifolia</i> L., 1753	Ambrosie à feuille d'armoise
<i>Ambrosia psilostachya</i> DC., 1836	Ambrosie à épis lisses
<i>Ambrosia trifida</i> L., 1753	Ambrosie trifide
* <i>Andropogon virginicus</i> L., 1753	Barbon de Virginie
<i>Angiotesis evecta</i> (G. Forst.) Hoffm., 1794	-
<i>Antigonon leptopus</i> Hook. & Arn., 1838	Liane-coraïl
<i>Ardesia elliptica</i> Thunberg, 1798	Ati popa'a
<i>Arthrostemma ciliatum</i> Pav. ex D. Don	-
<i>Arundo donax</i> L., 1753	Canne de Provence, Grand roseau
* <i>Asclepias syriaca</i> L., 1753	Herbe à la ouate, Herbe aux peruches
<i>Azadirachta indica</i> A. Juss., 1830	Azédarach d'Inde, Margousier, Neem
* <i>Baccharis halimifolia</i> L., 1753	Sénéçon en arbre
<i>Bambusa vulgaris</i> Schrad. ex J.C.Wendl., 1810	Bambou commun
<i>Bauhinia purpurea</i> L., 1753	Arbre à orchidées pourpre
<i>Bothriochloa bladhii</i> (Retz.) S.T.Blake, 1969	-
<i>Bothriochloa pertusa</i> (L.) A. Camus, 1931	Bothriochloa pertus
* <i>Cabomba caroliniana</i> A. Gray, 1848	Éventail de Caroline
* <i>Cardiospermum grandiflorum</i> Sw., 1788	-
<i>Castilla elastica</i> Sessé, 1794	Caoutchouc du Mexique
<i>Caulerpa taxifolia</i> f. <i>tristichophylla</i> Svedelius, 1906	Caulerpe à feuilles d'if
<i>Cecropia peltata</i> L., 1759	Bois canon de Guyane
<i>Cenchrus purpureus</i> (Schumacher) Morrone, 2010	Pennisète pourpre, Herbe éléphant
* <i>Cenchrus setaceus</i> (Forssk.) Morrone, 2010	Herbe fontaine
<i>Cinchona pubescens</i> Vahl, 1790	Arbre à quinine, Quinquina
<i>Clerodendrum chinense</i> (Osbeck) Mabb., 1989	Hortensia
<i>Clerodendrum quadriloculare</i> (Blanco) Merr., 1905	-
<i>Coccinia grandis</i> (L.) Voigt, 1845	Courge écarlate
* <i>Cortaderia jubata</i> (Lemoine ex Carrière) Stapf, 1898 (= <i>Cortaderia selloana</i> subsp. <i>jubata</i> (Lemoine) Testoni & Villamil, 2014)	Herbe de pampa pourpre, Pampa des Andes
<i>Cryptostegia madagascariensis</i> Bojer ex Decne., 1837	Allamanda pourpre
<i>Cymbopogon schoenanthus</i> (L.) Spreng., 1815	Fausse-citronnelle

Nom scientifique	Nom vernaculaire
<i>Decalobanthus peltatus</i> (L.) A.R.Simões & Staples, 2017	-
<i>Dendrobium crumenatum</i> Sw., 1799	Orchidée colombe
<i>Dichrostachys cinerea</i> (L.) Wight & Arn., 1834	Acacia de Saint-Domingue
<i>Diplazium esculentum</i> (Retz.) Sw., 1803	-
<i>Diplazium proliferum</i> (Lam.) Kauff., 1824	-
* <i>Ehrharta calycina</i> Sm., 1790	Ehrharte calicinale
* <i>Eichhornia crassipes</i> (Mart.) Solms, 1883	Jacinthe d'eau
* <i>Elodea nuttallii</i> (Planch.) H. St. John, 1920	Elodée à feuilles étroites, Elodée de Nuttall
<i>Epipremnum aureum</i> (Linden & André) Bunting, 1964	Pothos doré
<i>Erigeron</i> spp. L., 1753 sauf <i>Erigeron bonariensis</i> L., 1753 et <i>E. polycladus</i> Urb., 1903	Saint sacrement
<i>Euphorbia esula</i> subsp. <i>esula</i> L., 1753	Euphorbe âcre
<i>Euphorbia lactea</i> Haw.	Berce de Perse
<i>Euphorbia tirucalli</i> L.	Berce de Sosnowski
<i>Flemingia</i> spp. Roxb. ex W. T. Aiton, 1812	Sainfoin du Bengale, herbe sèche ou flémingie
<i>Funtumia elastica</i> (Preuss) Stapf, 1901	Arbre à caoutchouc
* <i>Gunnera tinctoria</i> (Molina) Mirb., 1805	Gunnéra du Chili
* <i>Gymnocoronis spilanthoides</i> (D. Don ex Hook. & Arn.) DC., 1838	Faux hygrophyle
<i>Hedychium coronarium</i> J. Koenig, 1783	Canne d'eau
<i>Hedychium flavescens</i> N. Carey ex Roscoe 1824	Gingembre jaune
<i>Hedychium gardnerianum</i> Sheppard ex Ker Gawl., 1824	Gingembre jaune ou longose
<i>Helicocarpus donnellsmithii</i> Rose ex Donn. Sn., 1901	Saint sacrement
* <i>Heracleum mantegazzianum</i> Sommier & Levier, 1895	Berce du Caucase
* <i>Heracleum persicum</i> Desf. ex Fisch., 1841	Berce de Perse
* <i>Heracleum sosnowskyi</i> Manden., 1944	Berce de Sosnowski
<i>Heterotis rotundifolia</i> (Sm.) Jacq.-Fél., 1981	-
<i>Hiptage benghalensis</i> (L.) Kurz, 1874	Liane de cerf, Liane du Bengale
* <i>Humulus japonicus</i> Siebold & Zucc., 1846 (= <i>Humulus scandens</i> (Lour.) Merr., 1935)	Houblon du Japon
<b>Hydrocharitaceae</b> Engl. (1894) sauf <i>Limnobiium laevigatum</i> (Humb. & Bonpl. ex Willd.) Heine, 1968 = <i>Najas guadalupensis</i> (Spreng.) Magnus, 1889 et <i>Thalassia testudinum</i> Banks & Sol. ex König, 1805	-
* <i>Hydrocotyle ranunculoides</i> L.f., 1782	Hydrocotyle fausse renoncule
* <i>Impatiens glandulifera</i> Royle, 1833	Balsamine de l'Himalaya
<i>Imperata cylindrica</i> (L.) Rausch., 1797	Impératrice cylindrique, Paille de dys, Paillette, Impératrice cylindrique
<i>Jacaranda mimosifolia</i> D. Don, 1822	-

Nom scientifique	Nom vernaculaire
* <i>Lagarosiphon major</i> (Ridl.) Moss 1928	Grand lagarosiphon
* <i>Lespedeza cuneata</i> (Dum. Cours.) G. Don, 1832 = <i>Lespedeza juncea</i> var. <i>sericea</i> (Thunb.) Lace & Hauech	Lespédéza soyeux
<i>Limncharis flava</i> (L.) Buchenau, 1868	Limncharis jaune
<i>Litsea glutinosa</i> (Lour.) C. B. Rob., 1911	-
* <i>Ludwigia grandiflora</i> (Michx.) Greuter & Burdet, 1987	Ludwigie à grandes fleurs
* <i>Ludwigia peploides</i> (Kunth) P.H. Raven, 1963	Jussie rampante
* <i>Lygodium japonicum</i> (Thunb.) Sw., 1801	Fougère grimpante du Japon
* <i>Lysichiton americanus</i> Hultén & H. St. John	Faux arum
<i>Lythrum salicaria</i> L., 1753	Salicaire commune, Salicaire pourpre
<i>Macrophyllis torresiana</i> (Gaudich.) Ching, 1963	-
<i>Melaleuca quinquenervia</i> (Cav.) S.T. Blake, 1958	Niaouli
<i>Melia azedarach</i> L., 1753	Margousier
<i>Melinis minutiflora</i> P. Beauv., 1812	-
<i>Miconia calvescens</i> DC., 1828	Cancer vert
* <i>Microstegium vimineum</i> (Trin.) A. Camu	Herbe à échasses japonaise
<b>Mimosa</b> spp. L., 1753 sauf <i>Mimosa casta</i> L., 1753; <i>M. ceratonia</i> L., 1753 et <i>M. pudica</i> L., 1753	-
<i>Morella faya</i> (Aiton) Wilbur, 1994	-
* <i>Myriophyllum aquaticum</i> (Vell.) Verdc., 1973	Myriophylle aquatique
* <i>Myriophyllum heterophyllum</i> Michx., 1803	Myriophylle hétérophylle
<i>Nephrolepis brownii</i> (Desv.) Hoverkamp & Miyam, 2005	-
<i>Neustanthus phaseoloides</i> (Roxb.) Benth., 1852	Kudzu ou faux-haricot
<b>Odontonema</b> spp. Nees, 1842 sauf <i>Odontonema nitidum</i> (Jacq.) Kuntze, 1891	-
<i>Oeceoclades maculata</i> (Lindl.) Lindl., 1833	-
<i>Opuntia stricta</i> (Haw.) Haw., 1812	-
* <i>Parthenium hysterophorus</i> L. 1753	Fausse camomille
<i>Paspalum dilatatum</i> Poir., 1804	Oponce
* <i>Persicaria perfoliata</i> (L.) H. Gross	Renouée perfoliée
<i>Pistia stratiotes</i> L., 1753	Laitue d'eau
* <i>Prosopis juliflora</i> (Sw.) DC., 1825	Bayahonde, Bayahonde français, Bayarone français, Prosopis mesquite, Prosopis commun
* <i>Pueraria lobata</i> (Willd.) Ohwi, 1947	Kudzu
* <i>Pueraria montana</i> var. <i>lobata</i> (Willd.) Maesen & S. M. Almeida ex Sanjappa & Predeep, 1992	Kudzu
<i>Quadrella jamaicensis</i> (Jacq.) J. Presl.	-
<i>Reynoutria japonica</i> Houtt., 1777	Renouée du Japon

## Espèces animales

Nom scientifique	Nom vernaculaire
<b>MAMMIFÈRES</b>	
<b>Callitrichidae</b> (Gray, 1821)	Ouistitis, tamarins, pinchés, petits singes-lions et singes-verts
* <i>Castor canadensis</i> (Kuhl, 1820)	Castor canadien
<b>Cercopithecidae</b> (Gray, 1851)	Cercopithèques, cynocéphales et macaques
* <i>Cervus nippon</i> (Temminck, 1838)	Cerf sika
<b>Herpestidae</b> (Bonaparte, 1845)	Mangoustes (dont * <i>Herpestes javanicus</i> : mangouste de Java)
<i>Macropus rufogriseus</i> (Desmarest, 1817)	Wallaby de Bennett
* <i>Muntiacus reevesi</i> (Ogilby, 1839)	Muntjac de Chine, muntjac de Formose, cerf aboyeur

Nom scientifique	Nom vernaculaire
<i>Rubus alceifolius</i> Poir., 1804	Raisin marron, vigne maronne
<i>Rubus ellipticus</i> Smith, 1815	Piquant Lou-Lou (?)
<i>Rubus rosifolius</i> Sm., 1791	Framboisier
<i>Ruellia brevifolia</i> (Pohl) C. Ezcurrea, 1989	-
<i>Sagittaria montensis</i> Cham. & Schtdl., 1827	Sagittaire d'Argentine
<i>Salvinia minima</i> Baker (1886)	Petite salvinie
* <i>Salvinia molesta</i> D.S. Mitch., 1972	Salvinie géante
<i>Sansevieria hyacinthoides</i> (L.) Druce, 1914	Sansevière métallique
<i>Sansevieria trifasciata</i> Prain, 1903	-
<i>Scaevola koenigii</i> Vahl, 1791	-
<i>Scaevola taccada</i> (Gaertn.) Roxb., 1814	Manioc marron du bord de mer, Grosse patte de poule du bord de la mer, Veloutier vert
<i>Schinus terebinthifolius</i> Raddi, 1820	Faux povidier du Brésil
<i>Selaginella plana</i> (Desv.) Hieron., 1901	-
<i>Selaginella willdenowii</i> (Desv. ex Poir.) Baker, 1867	-
<i>Spartina anglica</i> C.E. Hubb., 1978	Spartine d'Angleterre
<i>Spathodea campanulata</i> P. Beauv., 1805	Tulipier du Gabon
<i>Spathoglottis plicata</i> Blume, 1825	-
<i>Sphenoclea zeylanica</i> Gaertn., 1788	-
<i>Syngonium podophyllum</i> Schott, 1851	-
<i>Syzygium jambos</i> (L.) Alston, 1931	-
<i>Tamarix ramosissima</i> Ledeb., 1829	Tamaris très ramifié, Tamarix de Russie
<i>Thelypteris opulenta</i> (Kaulf) Fosberg	-
<i>Thunbergia alata</i> Bojer ex Sims, 1825	Cœil de Suzanne
<i>Thunbergia grandiflora</i> (Roxb. ex Rottler) Roxb., 1820	Liane mauve
* <i>Triadica sebifera</i> (L.) Small, 1933 = <i>Sapium sebiferum</i> (L.) Roxb., 1814	Suiffier, Suiffier de Chine, Arbre à suif, Porte-Suif, Croton porte-suif, Gluttier porte-suif, Gluttier à suif
<i>Triphasia trifolia</i> (Burm.f.) P. Wilson, 1909	Orangine
<i>Turnera subulata</i> Sm., 1817	Chevalier onze heures
<i>Typha domingensis</i> Pers., 1807	Massette australe
<i>Ulex europaeus</i> Linne, 1753	Ajonc d'Europe
<i>Undaria pinnatifida</i> (Harvey) Suringar, 1873	Wakame
<b>Utricularia</b> spp. L. 1753 sauf <i>Utricularia alpina</i> Jacq., 1760, <i>U. gibbata</i> L., 1753 et <i>U. jamesoniana</i> Oliv., 1860	-
<i>Vachellia farnesiana</i> (L.) Wight & Arn., 1834	-
<i>Vernicia fordii</i> (Hemsl.) Airy Shaw, 1967	-

Nom scientifique	Nom vernaculaire
<b>Procyonidae</b> (Gray, 1825)	Ratons laveurs et coatis (dont * <i>Nasua nasua</i> : Coati roux, et * <i>Procyon lotor</i> : Raton-laveur)
<b>Sciuridae</b> (Fischer von Waldheim, 1817)	Écureuils et tamias (dont * <i>Sciurus niger</i> : Écureuil fauve, * <i>Sciurus carolinensis</i> : Écureuil gris, * <i>Calosciurus erythraeus</i> : Écureuil à ventre rouge, * <i>Tamias sibiricus</i> : Tamia de Sibérie)
<i>Sylvilagus floridanus</i> (J. A. Allen, 1890)	Lapin américain
<b>OISEAUX</b>	
* <i>Acridotheres tristis</i> (Linnaeus, 1766)	Martin triste, mainate, merle des Moluques
* <i>Alapochen aegyptiacus</i> (Linnaeus, 1766)	Ouette d'Égypte
<i>Amandava amandava</i> (Linnaeus, 1758)	Bengali rouge
<i>Branta canadensis</i> (Linnaeus, 1758)	Bernache du Canada
* <i>Corvus splendens</i> (Vieillot, 1817)	Corbeau familier
<i>Estrilda astrild</i> (Linnaeus, 1758)	Astrild de Sainte Helene ou Astrild ondulé
<i>Estrilda melpoda</i> (Vieillot, 1817)	Astrild à joues oranges
<i>Estrilda troglodytes</i> (Lichtenstein, MHK, 1823)	Astrild cendré
<i>Euplectes franciscanus</i> (Iserl, 1789)	Euplecte franciscain (euplectes)
<i>Euplectes afer</i> (Gmelin, JF, 1789)	Euplecte vorabé (euplectes)
<i>Foudia madagascariensis</i> (Linnaeus, 1766)	Foudi rouge, foudi de Madagascar
<i>Gracula religiosa</i> (Linnaeus, 1758)	Mainate religieux
<i>Loxia lutea</i> (Scopoli, 1786)	Rossignol du Japon
<i>Lonchura punctulata</i> (Linnaeus, 1758)	Capucin damier
<i>Lonchura malacca</i> (Linnaeus, 1766)	Capucin à dos marron
<i>Lonchura cucullata</i> (Swainson, 1837)	Capucin nonnette
<i>Lonchura malabarica</i> (Linnaeus, 1758)	Capucin bec-de-plomb
<i>Myiopsitta monachus</i> (Boddaert, 1783)	Conure veuve
<i>Padda oryzivora</i> (Linnaeus, 1758)	Padde de java
<i>Passer domesticus</i> (Linnaeus, 1758)	Moineau domestique
<i>Pitangus sulphuratus</i> (Lichtenstein, 1823)	Tyrann quiquivi
<i>Porphyrio porphyrio</i> (Linnaeus, 1758)	Talève sultane
<i>Pycnonotus cafer</i> (Linnaeus, 1766)	Bulbul à ventre rouge
<i>Pycnonotus jocosus emeria</i> (Linnaeus, 1758)	Bulbul orphée
<i>Quelea quelea</i> (Linnaeus, 1758)	Travailleur à bec rouge
<i>Streptopelia decaocto</i> (Fridvaldszky, 1838)	Tourterelle turque
<i>Streptopelia roseogrisea</i> (Sundevall, 1857)	Tourterelle rieuse
<i>Sturnus vulgaris</i> (Linnaeus, 1758)	Étourneau sansonnet
* <i>Threskiornis aethiopicus</i> (Latham, 1790)	Ibis sacré
<i>Vidua macroura</i> (Pallas 1764)	Veuve dominicaine
<b>REPTILES</b>	
<i>Acrochordus javanicus</i> (Hornstedt, 1787)	Serpent verruqueux
<b>Agamidae</b> (Spix, 1825)	Agames
<b>Alligatoridae</b> (Gray, 1844)	Alligators et caïmans
<b>Amphisbaenidae</b> (Gray, 1865)	Amphisbènes
<i>Anilius scytale</i> (Stejneger, 1907)	Serpent faux-coraïl
<b>Anomalepididae</b> (Taylor, 1939)	Serpents aveugles
<b>Bipedidae</b> (Taylor, 1951)	Amphisbènes
<b>Blanidae</b> (Kearney, 2003)	Amphisbènes
<b>Boidae</b> (Gray, 1825)	Boas et anacondas
<b>Cadeidae</b> (Vidal & Hedges, 2007)	Amphisbènes de Cuba
<i>Chamaeleo calyptratus</i> (Duméril & Bibron), 1851	Caméléon casqué
<b>Colebridae</b> (Oppel, 1811)	Couleuvres
<b>Corophanidae</b> (Fitzinger, 1843)	Lézards casques et basilics
<b>Dactyloidae</b> (Fitzinger, 1823)	Anoles (sauf : <i>Anolis gingivinus</i> (Cope, 1864) : Anole d'Anguilla et <i>A. pogus</i> (Lazell, 1972) : Anole de Saint-Martin)

Nom scientifique	Nom vernaculaire
<b>Dipsadidae</b> (Bonaparte, 1838)	Serpents (sauf : <i>Alsophis rijgersmaei</i> (Cope, 1869) : Couresse d'Anguilla)
<b>Emydidae</b> (Rafinesque, 1815)	Tortue de Floride, tortue peinte et émydes (dont * <i>Trachemys scripta</i> : tortue de Floride)
<b>Gekkonidae</b> (Gray, 1825)	Géckos et phelsumes
<b>Gymnophthalmidae</b> (Fitzinger, 1826)	Gymnophthalmes
<b>Iguanidae</b> (Gray, 1827) sauf <i>Iguana delicatissima</i> (Laurenti, 1768)	Lézards à queue courbée
<b>Leiocephalidae</b> (Frost & Etheridge, 1989)	sauf <i>Leiocephalus cf. cuneus</i> (Etheridge, 1964)
<i>Phrynosoma cornutum</i> (Harlan, 1824)	Lézard cornu du Texas
<b>Pelomedusidae</b> (Cope, 1868)	Péloméduses
<b>Phyllodactylidae</b> (Gamble, Bauer, Greenbaum & Jackman, 2008)	Géckos (sauf <i>Thecadactylus oskrobs preinorum</i> (Köhler & Vesely, 2011) : Thécadactyle de Saint-Martin et <i>Thecadactylus rapicauda</i> (Houttuyn, 1782) : Thécadactyle à queue turbinée)
<b>Pythonidae</b> (Fitzinger, 1826)	Pythons
<b>Scincidae</b> (Gray, 1825)	Scinques et mabuyas (sauf : <i>Spondylurus martinae</i> (Hedges & Conn, 2012) : Scinque de Saint-Martin; et <i>S. powelli</i> (Hedges & Conn, 2012) : Scinque d'Anguilla)
<b>Sphaerodactylidae</b> (Underwood, 1954)	Géckos sphérodactyles (sauf : <i>Sphaerodactylus parvus</i> (King, 1962) : Sphérodactyle de Saint-Martin; et <i>S. sputator</i> (Sparrman, 1784) : Sphérodactyle d'Anguilla)
<b>Teiidae</b> (Gray, 1827)	Lézard à fouet (sauf <i>Pholidoscelis plei</i> (Duméril & Bibron, 1839) : Ameive de Plée, Pholidoscèle de Plée)
<b>Testudinidae</b> (Batsch, 1788)	Tortues terrestres
<b>Typhlopidae</b> (Merrem, 1820)	Typhlops, serpents aveugles et serpents-minute
<b>AMPHIBIENS</b>	
<b>Bufoidea</b> (Gray, 1825)	Crapauds
<b>Eleutherodactylidae</b> (Lutz, 1954)	Géckos éléutherodactyles
<b>Hylidae</b> (Rafinesque, 1815)	Grenouilles arboricoles
* <i>Lithobates catesbeianus</i> (Shaw, 1802)	Grenouille-taureau
<b>Pelophylax spp.</b> (Fitzinger, 1843)	Grenouilles vertes d'Europe
<b>Pleurodema brachyops</b> (Cope 1869)	Grenouille à queue courte
<i>Xenopus laevis</i> (Daudin, 1803)	Xénope lisse
<b>POISSONS</b>	
<i>Ameiurus nebulosus</i> (Lesueur, 1819)	Poisson-chat, barbote brune
<b>Centrarchidae</b> (Bleeker, 1859)	Black-bass, crapets, perches-soleil (dont * <i>Lepomis gibbosus</i> (Linnaeus, 1758) : Perche soleil)
<b>Channidae</b> (Fowler, 1934)	Toukounaré
<i>Cichla ocellaris</i> (Bloch & Schneider, 1801)	Toukounaré
<i>Clarias batrachus</i> (Linnaeus, 1758)	Silure grenouille
<i>Clarias gariepinus</i> (Burchell, 1822)	Poisson-chat africain
<i>Coptodon rendalli</i> (Boulenger, 1897)	Tilapia à ventre rouge
<i>Coptodon zillii</i> (Gervais, 1848)	Tilapia à ventre rouge
<i>Ctenopharyngodon idella</i> (Valenciennes, 1844)	Amour blanc, carpe amour, carpe herbivore chinoise
<i>Cyprinus carpio</i> (Linnaeus 1758)	Carpe commune
<i>Danio rerio</i> (Hamilton, 1822)	Poisson zèbre (sauf les races et variétés domestiques)
<b>Gambusia spp.</b>	Gambusies
<i>Hoplosternum littorale</i> (Hancock, 1828)	Atipa
<i>Hypophthalmichthys molitrix</i> (Valenciennes, 1844)	Carpe argentée
<i>Hypophthalmichthys nobilis</i> (Richardson, 1845)	Carpe à grosse tête
<i>Lates niloticus</i> (Linnaeus 1758)	Perche du Nil
<b>Loricariidae</b> (Rafinesque, 1815)	Plécos
<i>Mayaheros urophthalmus</i> (Günther, 1862)	Cichlidé Maya
<i>Oreochromis aureus</i> (Steindachner, 1864)	Tilapia bleu
<i>Pangio kuhlii</i> (Valenciennes, 1846)	Kuhli, loche coolie, loche léopard, loche svelte

Nom scientifique	Nom vernaculaire
<i>Parambassis ranga</i> (Hamilton, 1822)	Perche de verre
<i>Perca fluviatilis</i> (Linnaeus, 1758)	Perche commune
* <i>Percottoclu glenii</i> (Dybowski, 1877)	Goujon de l'Amour
* <i>Plotosus lineatus</i> (Thunberg, 1787)	Poisson-chat rayé
<i>Polypterus endlicherii</i> (Heckel, 1847)	Bichir sellé
<b>Potamotrygonidae</b> (Garman, 1877)	Raies d'eau douce
* <i>Pseudorasbora parva</i> (Temminck & Schlegel, 1846)	Pseudorasbora
<b>Pterois spp.</b> (Oken, 1817)	Rascasse volante, poisson lion
<i>Sarotherodon occidentalis</i> (Daget, 1962)	Tilapia de Casamance
<i>Silurus glanis</i> (Linnaeus, 1758)	Silure glane
<i>Synodontis petricola</i> (Matthes, 1959)	Poisson-chat
<i>Tilapia mariae</i> (Boulenger, 1899)	Tilapia à cinq bandes
<i>Tridentiger trigonocephalus</i> (T. N. Gill 1859)	Gobie caméléon
<i>Xiphophorus hellerii</i> (Heckel, 1848)	Xipho, porte-épée
<b>CRUSTACÉS</b>	
<b>Astacidae</b> (Latreille, 1802)	Écrevisses (dont * <i>Pacifastacus leniusculus</i> : Écrevisse signal)
<b>Atyidae</b> (Willem de Haan, 1849)	Crevette
<b>Cambaridae</b> (Hobbs, 1942)	Écrevisses (dont * <i>Procambarus clarkii</i> : Écrevisse de Louisiane, * <i>Procambarus fallax</i> : Écrevisse marbrée, * <i>Orconectes limosus</i> : Écrevisse américaine, * <i>Orconectes virilis</i> : Écrevisse à pinces bleues)
<i>Carcinus maenas</i> (Linnaeus, 1758)	Crabe vert, crabe enragé
<i>Cercopagis pengoi</i> (Ostromov, 1891)	Puce d'eau en hameçon
<i>Charybdis hellerii</i> (A. Milne-Edwards, 1867)	Crabe nageur de l'Indo-Pacifique
<i>Daphnia lumholzi</i> (G. O. Sars, 1885)	Daphnie de Lumholtz
* <i>Eriocheir sinensis</i> (H. Milne Edwards, 1853)	Crabe chinois, crabe chinois à mitaines, crabe poilu de Shanghai
<b>Palaemonidae</b> (Rafinesque, 1815)	Crevettes (sauf <i>Macrobrachium acanthurus</i> (Wiegmann, 1836), <i>M. carcinus</i> (Linnaeus, 1758), <i>M. crenulatum</i> Holthuis, 1957, <i>M. faustum</i> (de Saussure, 1857), <i>M. heterochirus</i> (Wiegmann, 1836), <i>M. rosenbergii</i> De Man, 1879 et <i>Palaemon pandaliformis</i> (Stimpson, 1871))
<b>Parastacidae</b> (Huxley, 1879)	Écrevisses
<b>INSECTES</b>	
<i>Acromyrmex octospinosus</i> (Reich, 1793)	Fourni manioc, fourni champignonnette
<i>Anoplolepis gracilipes</i> (Smith, 1857)	
<i>Anoplophora glabripennis</i> (Motschulsky, 1854)	Longicorne asiatique
<i>Cactoblastis cactorum</i> (Berg, 1885)	Pyrale du Cactus
<i>Cephalotrigona capitata</i> (Smith, 1854)	
<i>Cinara cupressi</i> (Buckton, 1881)	Puceron des cyprès
<i>Coptotermes formosanus</i> (Shiraki, 1909)	Termites de Formose
<i>Fidicina mannifera</i> (Fabricius, 1803)	Cigale
<i>Friesoemellita doederleini</i> (Friese, 1900)	
<i>Friesoemellita varia</i> (Lepelletier, 1836)	
<i>Heterotrigona itama</i> (Cockerell, 1918)	
<i>Linepithema humile</i> (Mayr, 1868)	
<i>Lymantria dispar</i> (Linnaeus, 1758)	Disparate, spongieuse, zigzag
<i>Metamasius callizona</i> (Chevrolat, 1883)	Charançon mexicain des Broméliacées
<b>Melipona spp.</b> (Illiger, 1806)	
<i>Meliponula bocandei</i> (Spinola, 1853)	
<i>Paratrigona subnuda</i> (Moure, 1947)	
<i>Partamona seridoensis</i> (Pedro & Camargo, 2003)	
<i>Partamona helleri</i> (Friese, 1900)	
<i>Pheidole megacephala</i> (Fabricius, 1793)	
<i>Rhynchophorus ferrugineus</i> (Olivier, 1790)	Charançon rouge des palmiers

Nom scientifique	Nom vernaculaire
<b>Scaptotrigona spp.</b> (Moure, 1942)	
<i>Schwarziana quadripunctata</i> (Lepelletier, 1836)	
<i>Solenopsis geminata</i> (Fabricius, 1804)	Fourni de feu tropicale
<i>Solenopsis invicta</i> (Buren, 1972)	Fourni de feu
<i>Tetragona clavipes</i> (Fabricius, 1804)	
<i>Tetragona quadrangula</i> (Lepelletier, 1836)	
<i>Tetragonisca angustula</i> (Latreille, 1811)	
<b>Trigona spp.</b> (Jurine, 1807)	
<i>Tetragonula iridipennis</i> (Smith, 1854)	
<i>Trogoderma granarium</i> (Everts, 1898)	Dermeuste du grain
<i>Vespa crabo</i> (Linnaeus, 1758)	Frelon d'Europe
* <i>Vespa velutina nigrithorax</i> (Du Buysson, 1905)	Frelon à pattes jaunes, frelon asiatique
<i>Vespa vulgaris</i> (Linnaeus, 1758)	Guêpe commune
<i>Wasmannia auropunctata</i> (Roger, 1863)	Fourni rouge, fourmi électrique, petite fourmi de feu
<i>Xyleborus glabratus</i> (Eichhoff, 1877)	Scolyte des lauriers
<b>ARACHNIDES</b>	
<i>Amblyomma variegatum</i> (Fabricius, 1794)	Tique sénégalaise
<i>Raoiella indica</i> (Hirst, 1924)	Mite rouge des palmiers
<i>Rhipicephalus microplus</i> (Canestrini, 1888)	Tique créole
<i>Rhipicephalus sanguineus</i> (Latreille, 1806)	Tique du chenil ou tique brune du chien
<b>MOLLUSQUES</b>	
<i>Amerianna carinata</i> (H. Adams, 1861)	
<i>Biomphalaria kuhniiana</i> (Clessin, 1883)	
<i>Corbulia amurensis</i> (Schrenck, 1861)	Palourde chinoise
<i>Dreissena polymorpha</i> (Pallas, 1771)	Moule zébrée
<i>Euglandina rosea</i> (Férussac, 1821)	Euglandine, glandine, escargot carnivore
<i>Gyraulus chinensis</i> (Dunker, 1848)	
<i>Helisoma duryi</i> (Wetherby, 1879)	Planorbis de Floride
<i>Indoplanorbis exustus</i> (Deshayes, 1834)	
<i>Lissachatina fulica</i> (Férussac, 1821)	Achatine, escargot géant d'Afrique
<i>Melanoides tuberculatus</i> (O.F. Müller, 1774)	Mélanie tropicale
<i>Physa acuta</i> (Draparnaud, 1805)	Physse voyageuse
<i>Polygyra cereolus</i> (Mühlfeld, 1816)	
<i>Pomacea canaliculata</i> (Lamarck, 1828)	Escargot pomme, ampullaire brune
<i>Pseudosuccinea columella</i> (Say, 1817)	Ambrette aquatique
<i>Sarasinula marginata</i> (Semper, 1885)	
<i>Tamayoia decolorata</i> (Drouët, 1859)	
<i>Tarebia granifera</i> (Lamarck, 1816)	
<i>Thiara scabra</i> (O.F. Müller, 1774)	Thiara des Pagodes
<i>Veronicella sloanii</i> (Cuvier, 1817)	
<i>Zachrysis provisoria</i> (L. Pfeiffer, 1858)	Escargot de Cuba
<b>PLATHÉLMIINTHES</b>	
* <i>Arthurdendyus triangulatus</i> (Dendy, 1894) Jones & Gerard (1999)	Ver plat de Nouvelle-Zélande
<b>Bipalium spp.</b> (Stimpson, 1857)	Vers plats à têtes de marteau
<b>Diversibipalium spp.</b> (Kawakatsu, Ogren, Froehlich & Sasaki, 2002)	Vers plats à têtes de marteau
<i>Platydemus manokwari</i> (Beauchamp, 1963)	Plathelminthe de Nouvelle-Guinée
<b>ECHINODERMES</b>	
<i>Acanthaster planci</i> (Linnaeus, 1758)	Acanthaster pourpre
<i>Asteria amurensis</i> (Lütken, 1871)	Étoile de mer japonaise
<b>CNIDAIRES</b>	
<i>Tubastraea coccinea</i> (Lesson, 1829)	Tubastrée orange

**Si vous observez une EEE dans la nature, signalez-la à l'adresse suivante :**

[eeeSXM@developpement-durable.gouv.fr](mailto:eeeSXM@developpement-durable.gouv.fr)

ou remplissez le formulaire en ligne sur le site internet de la DEAL Guadeloupe :

<http://www.guadeloupe.developpement-durable.gouv.fr/j-ai-observe-une-espece-exotique-envahissante-je-a3435.html>

## Pour en savoir plus sur les espèces exotiques envahissantes:

DEAL Guadeloupe\* :

- <http://www.guadeloupe.developpement-durable.gouv.fr>

Ministère de la Transition écologique :

- <https://www.ecologie.gouv.fr/especes-exotiques-envahissantes>

Initiative sur les espèces exotiques envahissantes en outre-mer :

- <https://especes-envahissantes-outremer.fr>

---

\* Saint-Martin dépend de la DEAL de Guadeloupe.

