

Ornithologischer Sammelbericht für die Region Neckar-Alb

(Landkreise Tübingen, Reutlingen, Zollernalb)

Ausgabe 23 (Oktober 2015)

Berichtszeitraum Sommer

Juni 2015 bis August 2015



Uferschwalben Jungvögel, 2.7. 2015 Bischofsee (Heiner Götz)

Zusammengestellt von

Nils Anthes, Albrecht Gorthner, Andreas Hachenberg und Detmar Koelman

Vorwort

Liebe Bezieherinnen und Bezieher des Sammelberichtes,

und wieder einmal ist ein Sommer zu Ende – im Vergleich zum Vorjahr mit vielen interessanten Nachweisen, wie z. B. von Bienenfresser, Kuhreiher, mehreren Nachtreiher, Alpensegler, Rotfußfalke und Kiebitzregenpfeifer.

Während sich die ergriffenen Schutzmaßnahmen auf die Entwicklung der Brutpaare bei Kiebitz und Flußregenpfeifer in diesem Jahr sehr positiv auswirkten, geben die weiterhin sinkenden Bestandszahlen von Rebhuhn und Grauammern Anlass zu großer Sorge. Der schlechte Bruterfolg bei beiden Arten bietet zudem keine Aussicht auf Besserung im nächsten Jahr. Von der Kolbenente gelang auch in diesem Jahr ein Brutnachweis – allerdings einen Monat später als 2014 und am Neckar. Der Herbst wirft mit einer beachtlichen Anzahl von 15 Mornellregenpfeifern schon in diesem Bericht seinen Schatten voraus.

Um Erfahrungen, Prognosen, Beobachtungen und Erlebnisse auszutauschen, treffen wir uns am Donnerstag, 3. Dezember, 20 Uhr, im Loretto-Keller zum Ornistammtisch. Wir bitten auch darum, sich schon einmal den nächsten Stammtisch-Termin am Freitag, 22. Januar 2016, 20 Uhr, im Loretto. vorzumerken.

Viel Freude beim Durchblättern wünscht Ihnen Ihr Redaktionsteam

Andreas Hachenberg (Koordination), Nils Anthes, Albrecht Gorthner und Detmar Koelman

Datensammlung für den nächsten Sammelbericht

Alle in www.ornitho.de archivierten Beobachtungsdaten verwenden wir automatisch zur Erstellung des Sammelberichts. Sollten Sie Ihre Daten anderweitig archivieren, bitten wir um Übermittlung von Beobachtungen aus dem nächsten Berichtszeitraum **September 2015 bis November 2015** bis spätestens **15. Dezember 2015** an Andreas Hachenberg:

E-Mail: [tuedaten\[at\]gmx.de](mailto:tuedaten[at]gmx.de) (bevorzugt MiniAvi-Dateien, aber auch Excel-Dateien o. ä. möglich)
Post: Andreas Hachenberg, Sägemühlenstr. 10, 72072 Tübingen

Beobachtungen Juni 2015 bis August 2015

Abkürzungen

dj	diesjähriger Jungvogel	W	Weibchen
dz	durchziehend	wbf	weibchenfarbig
PK	Prachtkleid	WVZ	Wasservogelzählung
Ind.	Individuum / Individuen	*	Diese Art steht auf der Liste der meldepflichtigen Arten der AKBW oder der DAK – bitte reichen Sie dort ein Protokoll ein. (Vordrucke sind auf www.avikombw.de , bzw. auf Anfrage unter tuedaten[at]gmx.de erhältlich)
SK	Schlichtkleid		
JK	Jugendkleid		
K1	Vogel im 1. Kalenderjahr, etc.		
vj	vorjähriger Jungvogel		
imm.	immaturer Vogel		
M	Männchen		

Für den Kirchentellinsfurter Baggersee liegen nur sehr wenige Wasservogel­daten vor. Da die Zufahrtsstraße Baggersee im Sommer längere Zeit gesperrt war, haben Begehungen kaum stattgefunden.

Zwergtaucher: Bruthinweise:

Quecksee TÜ: Brutverdacht (N.Anthes)

Neuer See Hirschau TÜ: 1 erfolgreiche Brut (D.Kratzer)

Neckar Stw. Hirschau – Stw. Kiebingen TÜ: zwei erfolgreiche Spätbruten (N. Anthes, A.Zeitler)

Stw. Kiebingen TÜ – Neckarbr Kiebingen TÜ: mindestens eine erfolgreiche Brut (C.Armbruster, R.Kratzer)

Hinterer See Reusten (TÜ): 1 erfolgreiche Brut (M.Salcher, H.Götz)

Vorderer See Reusten (TÜ): 1 Revierpaar (M.Salcher), kein Brutnachweis

Anlagensee Tübingen (TÜ): eine erfolgreiche Brut (A.Zeitler)

Aspental (TÜ): 1 Revierpaar (N. Agster)

NSG Listhof Neuer See (RT): 2 RP, beide Paare mit zweiter Brut (U.Bayer, A.Gorthner, H-M.Koch).

Haubentaucher: Bruthinweise:

Hirschauer Baggersee: zwei erfolgreiche Bruten (N.Anthes)

Bischoffsee: mind. 5 Brutpaare, mindestens 4 erfolgreiche Bruten (zahlreiche Beobachter)

Quecksee: 2 erfolgreiche Bruten (N.Anthes, D.Koelman, G.Steinbrück, D.Kratzer, H-L. Schnitzler)

Kirchentellinsfurter Baggersee: 1 erfolgreiche Brut (R.Armbruster)

Mayersee TÜ: 2 erfolgreiche Bruten (R.Armbruster)

Schwarzhalstaucher: Verglichen mit dem Sommer 2014 nur wenige Beobachtungen:

1 Ind. 3.6.15 Bischoffsee TÜ (A. Nagel)

1 Ind. 1.8.15 Oberer Stausee Glems RT (H-M. Koch)

1 Ind. 24.8.15 Kirchentellinsfurter Baggersee TÜ (R. Armbruster)



Schwarzhalstaucher im völlig vegetationsfreien Stausee-Oberbecken Glems (H-M. Koch)

Zwergdommel: *Eine erfolgreiche Brut in der Region Neckar-Alb mit drei Jungvögeln (mehrere Beobachter).*

Nachtreiher:

- 1 Ind. fliegend nach Westen 4.6.15 Quecksee TÜ (M.Schleinzler)
- 1 Ind. rufend, nach Norden ziehend 6.6.15 Ofterdinger Berg TÜ (N.Agster)
- 1 Ind. nachts rufend 6.6.15 NSG Häselteiche BL (N.Agster)
- 1 Ad. 7.6.15 Quecksee TÜ (N.Agster, R.Kratzer)
- 1 Ind. (1. KJ) 31.7.15 Quecksee TÜ (R.Kratzer)



Nachtreiher am Quecksee, 7.6.15 (Nils Agster)

***Kuhreiher:**

1 Ind. am 19.7 auf einem Baum am Freibad in Dettingen an der Erms RT (H. Scaal-Weiblen), zuvor schon vom Bademeister dort gesichtet. Ebenfalls am 19.7 ein Ind. am 14 km entfernten Gomadinger See, von Frau Pulvermüller fotografiert und im Reutlinger General-Anzeiger am 23.07 veröffentlicht. Es ist davon auszugehen, dass es sich um dasselbe Individuum handelt.

Dort noch am 20.7 (Anonymus) und am 29.7 (A.Gorthner) gesichtet.

Albrecht Gorthner berichtet: „*Hat sich ... hier auf der Alb in einem Weidegebiet niedergelassen, heute zusammen mit Hausgänsen und Lamas. Zeigt keine Fluchtreaktion. Ist beringt, aber weder im Spektiv noch auf den Fotos ist irgendein Zeichen erkennbar. Beringung lt. Ornitho-Beobachtungen in Deutschland 2014/15 noch unbekannt. Wahrscheinlich Gefangenschaftsflüchtling.*“ Vgl. Fotos (A. Gorthner).



Kuhreiher am Gomadinger See, 29.7.15 (Albrecht Gorthner)

Seidenreiher: 1 Ind. 7.6.15 Bischoffsee TÜ (H.Götz, N.Merzig, R.Kratzer, A.Zeitler)

2 Ind. fliegend nach Westen 15.6.15 Reutlingen (R.Finkbeiner)



Seidenreiher am Bischoffsee, 7.6.15 (Heiner Götz)

Silberreiher: Keine Meldungen vom 7.5.15 bis 24.6.15. Ab dem 25.6.15 meist 1-3, maximal 6 Ind. durchgängig im Bereich Bischoffsee / Quecksee und Umgebung anwesend (viele Beobachter).

1 Ind. 18.8.15 Wendelsheim Gassäcker TÜ (N.Anthes)

6 Ind. 4.8.15 Kirchentellinsf Baggersee TÜ (R.Armbruster)

1 Ind. 22.8.15 Kirchentellinsf Baggersee TÜ (R.Armbruster)



Foto: H.Götz

Silberreiher am Bischoffsee, 6.8.15 (Heiner Götz)

Schwarzstorch: *Beobachtungen ziehender Vögel*

2 Ind. dz SW 8.8.15 Mähringen TÜ (S.Bauer)

1 Ind. dz SW 18.8.15 Wurmlinger Kapelle TÜ (T.Gottschalk)

2 Ind. (mind. 1 Ind. K2+) dz WSW 21.8.15 Filsenberg TÜ (N.Agster)

1 Ind. dz NO 25.8.15 Schadenweiler Hof TÜ (S.Franke, N.Agster)

1 Ind. dz 29.8.15 Binsdorf Kaiserhalde BL (N.Agster)



Ziehender Schwarzstorch bei der Wurmlinger Kapelle, 18.8.15 (Thomas Gottschalk)

Weißstorch: *Ein Brutnachweis.*

1 ad. 2x Pull. 10.7.15 Zwiefalten NW RT (U.Bayer)

Alle weiteren Daten:

1 Ind. 4.6.15 Zwiefalten RT (U.Remensperger)

1 Ind. 24.6.15 Dettingen a.d.Erms (U.Bayer)

1 Ind. 7.7.15 Pfrondorf Hinterpfand TÜ (Paul Mann)

1 Ind. 10.7.15 Mössingen N TÜ (S.Lehmkühler + Hasan Sahin)

1 Ind. 11.7.15 Wessingen Breite BL (W.Pielsticker, E.Pielsticker)

2 Ind. 25.8.15 Metzingen Braike RT (B.Krause)



Weißstörche beim Auftanken und Rasten vor der großen Reise in den Süden, Metztingen Braike 25.8.15 (Bernhard Krause)

Höckerschwan: *Bruthinweise*

Bischoffsee TÜ: mind. 1 Altvogel brütet 23.6.15 Bischoffsee TÜ (N.Agster), wohl erfolglos.

Quecksee TÜ: 6 Pull. aus der Brut im Mai (H-L.Schnitzler und viele weitere Beobachter)

Hirschauer BS TÜ: ein Pull. aus der Brut im Mai, zuletzt am 18.6.15 (N.Anthes, H-L.Schnitzler)

Stw. Kiebingen TÜ: 1M 1W 5 Pull. 1.6.15 (A.S.Lüdtke)

Neckartal Eyach/Lohmühle TÜ: 4 ad. 5 Pull. 27.6.15 (R.Ruess)

Am Kirchentellinsfurter Baggersee TÜ zudem 1 beringtes Ind. (R0353) 11.8.15 (R.Armbruster)

Graugans: *Bruthinweise, Monatsmaxima*

Keine neuen Bruthinweise, nachdem bereits im Frühjahr nur wenige erfolgreiche Bruten gemeldet wurden.

200 Ind. 3.6.15 Bischoffsee TÜ (A.Nagel)

185 Ind. 23.7.15 Bischoffsee TÜ (H.Götz)

210 Ind. 17.8.15 Bischoffsee TÜ (N.Anthes)

Eine beringte Graugans aus Stuttgart (weiß auf blau SB2): 9.6.15 Bischoffsee TÜ (N.Agster), 18.6.15 Bischoffsee TÜ (N.Anthes), 15.8.15 Bischoffsee TÜ (N.Agster).

Ein weiteres beringtes Ind. mit blauem Ring und weißer Schrift, nicht genau ablesbar, aber nicht die bekannte SB2 am 3.8.15 Bischoffsee TÜ (A.Zeitler)

Graugans-Hybrid: Auch in diesem Jahr wieder der seit dem 30.12.12 regelmäßig auftretender Grau-x-Hausgans-Hybrid (beringt: rechts Metall, links weiß auf blau: S29). (diverse Beobachter)



Graugans-Hybrid am Bischoffsee, 3.8.15 (Stefan Hecht)

Nonnengans: Die bekannte Nonnengans wurde durchgehend am Bischoffsee und Umgebung gesichtet (viele Beobachter)

Nilgans: *Bruthinweise*

Bischoffsee TÜ: Mindestens 1 erfolgreiche Brut (diverse Beobachter)

Quecksee TÜ: 1 Paar mit gr. Pullus (Brut aus dem Monat Mai) (D.Koelman, N.Anthes)

Neckar uh. Stw. Hirschau TÜ: erfolgreiche Brut im Juni mit 6 Pull. (D.Koelman, H.Götz, H-L. Schnitzler, D.Kratzer, J.Beurle)

Hirschauer BS und Neckar TÜ: Paar wohl ohne Bruterfolg.

Stauwehr Tübingen TÜ: 1 Paar mit 3 Pull. 10.7.15 (M.Zobel)



Nilgansfamilie unterhalb der Stauwehrs Hirschau, 9.7.15 (H-L.Schnitzler)

Rostgans:

Monatsmaxima:

36 Ind. 15.6.15 Rottenburg Streimberg TÜ (M.Kramer, N.Anthes)

9 ad. (2K1) 2.7.15 Bischoffsee TÜ (S.Hecht, N.Anthes, G.Steinbrück, H.Götz).

1 Ind. (1. KJ) 19.7.15 Bischoffsee TÜ (H.Götz)

21 Ind. 13.7.15 Bischoffsee TÜ (S.Hecht)

2 Ind. 23.8.15 Stauwehr Kiebingen TÜ (G.Steinbrück) (*eine von lediglich zwei Sichtungen im August*).

Vom 2.7 bis zum 6.7.15 wurde am Bischoffsee ein ad. mit gelber Halsmanschette „V4“ aus niederländischem Beringungsprogramm gesichtet (N.Anthes, S.Hecht, G.Steinbrück, H.Götz, J.Beninde). Beringt Juli 2014 in Noord-Holland, dann bis Ende Februar 2015 durchgehende Beobachtungen am Unteren Niederrhein.



Foto: H.Götz

Rostgans aus Noord-Holland am Bischoffsee, 2.7.15 (H.Götz)

Brandgans: alle Daten

1 Ind. 19.7.15 Bischoffsee TÜ (R.Kratzer, H.Götz, A.Hachenberg)

3 Ind. (2x adulte / 1x 1. KJ) 22.8.15 Bischoffsee TÜ (N.Anthes, R.Kratzer)



Foto: H.Götz

Brandgans am Bischoffsee, 19.7.15 (Heiner Götz)

Mandarintente: Nur ein sicherer Brutnachweis. Gezielte Kontrollen potenzieller Brutgewässer wären wünschenswert.

3W 2 Pull. / nicht-flügge 26.6.15 Neckarinsel Tübingen TÜ (A.Zeitler)

Pfeifente: alle Daten

1 Ind. (1. KJ) 22.8.15 Bischoffsee TÜ (N.Anthes)

1 Ind. 22.8.15 Bischoffsee TÜ (R.Kratzer)

Schnatterente: Alle Daten

2M 10.6.15 Quecksee TÜ (N.Anthes)

1M 14.6.15 Bischoffsee TÜ (N.Anthes, N.Agster, D.Koelman)

2M 1 wbf. 17.6.15 Bischoffsee TÜ (D.Koelman)

1M 2.7.15 Bischoffsee TÜ (N.Anthes)

2 Ind. 7.7.15 Bischoffsee TÜ (Ronja Bauer)

1W 3.8.15 Bischoffsee TÜ (S.Hecht)

1 Ind. 11.8.15 Bischoffsee TÜ (G.Steinbrück)

- 1 Ind. 12.8.15 Bischoffsee TÜ (A.Zeitler)
- 1 Ind. 13.8.15 Bischoffsee TÜ (R.Kratzer)
- 1 Ind. 14.8.15 Bischoffsee TÜ (G.Steinbrück)
- 2 Ind. 15.8.15 Bischoffsee TÜ (N.Agster)
- 1M 16.8.15 Bischoffsee TÜ (N.Agster)
- 2M 1 wbf. 23.8.15 Bischoffsee TÜ (N.Agster, E.Stich)

Krickente: Alle Daten

- 2M 2W 10.6.15 Bischoffsee TÜ (N.Anthes)
- 2 Ind. 11.6.15 Bischoffsee TÜ (H.Götz)
- 1 W 18.6.15 Bischoffsee TÜ (N.Anthes, M.Vallon)
- 1 wbf. 19.6.15 Bischoffsee TÜ (D.Koelman)
- 1 wbf. 20.6.15 Bischoffsee TÜ (R.Kratzer, A.Zeitler)
- 1 M 24.6.15 Bischoffsee TÜ (A.Zeitler, H.Götz)
- 1 Ind. 1.7.15 Bischoffsee TÜ (R.Kratzer)
- 1 wbf. 2.7.15 Bischoffsee TÜ (S.Hecht, N.Anthes, H.Götz, G.Steinbrück)
- 1 Ind. 27.7.15 Bischoffsee TÜ (N.Anthes)
- 1 wbf. 3.8.15 Bischoffsee TÜ (S.Hecht, A.Zeitler)
- 1 wbf. 9.8.15 Bischoffsee TÜ (H.Götz)
- 4-5 Ind. 10.8.15 Bischoffsee TÜ (A.Zeitler, S.Hecht)
- 1 Ind. 12.8.15 Bischoffsee TÜ (A.Zeitler)
- 1-2 Ind. (maximal 2 wbf.) 15.8.15 Bischoffsee TÜ (N.Agster, T.Heselschwerdt)
- 3-10 Ind. (maximal 10 wbf.) 16.8.15 Bischoffsee TÜ (N.Agster, R.Kratzer)
- 1 Ind. 17.8.15 Bischoffsee TÜ (N.Anthes)
- 1 Ind. 19.8.15 Stauwehr Kiebingen TÜ (R.Kratzer)
- 2 1.KJ 22.8.15 Bischoffsee TÜ (N.Anthes)
- 8 Ind. 24.8.15 Bischoffsee TÜ (N.Anthes)
- 6 wbf. 30.8.15 Bischoffsee TÜ (N.Agster, S.Hecht)

Knäkente: Alle Daten

- 1 wbf. 9.6.15 Bischoffsee TÜ (N.Agster)
- 1M 1 wbf. 6.7.15 Bischoffsee TÜ (S.Hecht)
- 2 Ind. 7.7.15 Bischoffsee TÜ (Ronja Bauer)
- 3 wbf. 16.8.15 Bischoffsee TÜ (N.Agster)
- 1W 23.8.15 Bischoffsee TÜ (N.Agster)



Knäkenten im Vergleich: Männchen links und weibchenfarbenes Ind. rechts, Bischoffsee 6.7.2015 (Stefan Hecht)

Löffelente: *Alle Daten*

5-8 Ind. (maximal 6M 2wbf) 2.7.15 Bischoffsee TÜ (S.Hecht, N.Anthes, H.Götz, G.Steinbrück)

1 wbf. 14.7.15 Bischoffsee TÜ (H.Götz)

1 wbf. 10.8.15 Bischoffsee TÜ (A.Zeitler)

2 Ind. 17.8.15 Bischoffsee TÜ (N.Anthes)

9 wbf. 30.8.15 Bischoffsee TÜ (N.Agster, S.Hecht)

Kolbenente: *Im Juni bis zu 3M und 2W durchgehend am Bischoffsee anwesend, Brut erfolgte hingegen am Neckar:*

6 (1W 1 wbf. 4 Pull.) 2.7.15 Neckar Stw. Hirschau – Stw. Kiebingen TÜ (N.Anthes)



Kolbenentenweibchen mit 4 Pulli. Beim zweiten Vogel handelt es sich vermutlich um ein zweites Weibchen, nicht um einen ausgewachsenen diesjährigen Jungvogel. Neckar in Höhe WSG Gehrfeld, 2.7.15 (Nils Anthes)

Tafelente: *Durchgehend anwesend, jeweils 1 Brutnachweis am Bischoff- und Quecksee:*

3 Pull. 24.6.15 Bischoffsee TÜ (A.Zeitler)

1 W 1Pull. 1.7.15 Bischoffsee TÜ (R.Kratzer)

8-13 Ind. (maximal 8 M 4W 1Pull.) 2.7.15 Bischoffsee TÜ (S.Hecht, N.Anthes)

24 Ind., davon 1x Pull. 8.7.15 Bischoffsee TÜ (N.Anthes)

12 Ind., davon 1x Pull. 16.7.15 Bischoffsee TÜ (N.Anthes)

1 W 5Pull. 10.6.15 Quecksee TÜ (N.Anthes)

1 W 4Pull. 20.6..14.7.15 Quecksee TÜ (R.Kratzer, D.Koelman, D.Kratzer)

1 K1 18.7.15 Quecksee TÜ (D.Koelman)

2 K1 23.7.15 Quecksee TÜ (D.Koelman)

1 wbf., vermutlich Jungvogel; es sollen in diesem Jahr mind. drei Jungvögel erbrütet worden sein
30.7.15 Aspental TÜ (N.Agster).



Tafelentenweibchen mit fünf ca. 1 Woche alten Pulli am Quecksee, 10.6.2015 (Nils Anthes)

Reihente: *Durchgehend anwesend, 2 Brutnachweise:*

2 Familien, jeweils mit 2 Pulli, 17.8.15 Hirschauer Baggersee TÜ (N.Anthes)

Gänsesäger: *Alle Daten*

5 Ind. 26.6.15 Bischoffsee TÜ (R.Bauer, R.Michaelis)

1 W 4.8.15 Pfullingen Mitte S RT (A.Gorthner)

7 Ind. (alle 1. KJ) 19.8.15 Pliezhausen S RT (Karl Thumm)

Wespenbussard: *Zugmaxima*

5 Ind. 2.8.15 Mittelstadt Hart RT (Archiv Nabu-Reutlingen)

5. 8.8.15 Mähringen TÜ (S.Bauer)

5. 15.8.15 Mähringen TÜ (S.Bauer)

7. 20.8.15 Mähringen TÜ (S.Bauer)

7 Ind. 21.8.15 NSG Filsenberg TÜ (N.Agster)

9. 21.8.15 Mähringen TÜ (S.Bauer)

7 Ind. 29.8.15 Beurener Wiesen BL (N.Agster)

6 Ind. 31.8.15 NSG Filsenberg TÜ (N.Agster)



Wespenbussard, ad. M, NSG "Breilried" Haigerloch, BL, 22.8.2015 Hans Hermann

Schwarzmilan: Maxima (>10 Ind.)

30 Ind. 15.6.15 Reutlingen Müll-Umladestation Saurer Spitz RT (Paul Mann)

40 Ind. über frisch bearbeitetem Feld 22.6.15 Mähringen TÜ (S.Bauer)

25 Ind. 24.6.15 Mähringen TÜ (S.Bauer)

30 Ind. 11.7.15 Mähringen TÜ (S.Bauer)

15 Ind. dz 2.8.15 Mittelstadt Hart RT (Archiv Nabu-Reutlingen)

11 Ind. 9.8.15 Mähringen TÜ (S.Bauer)

15 Ind. 18.8.15 Mähringen TÜ (S.Bauer)

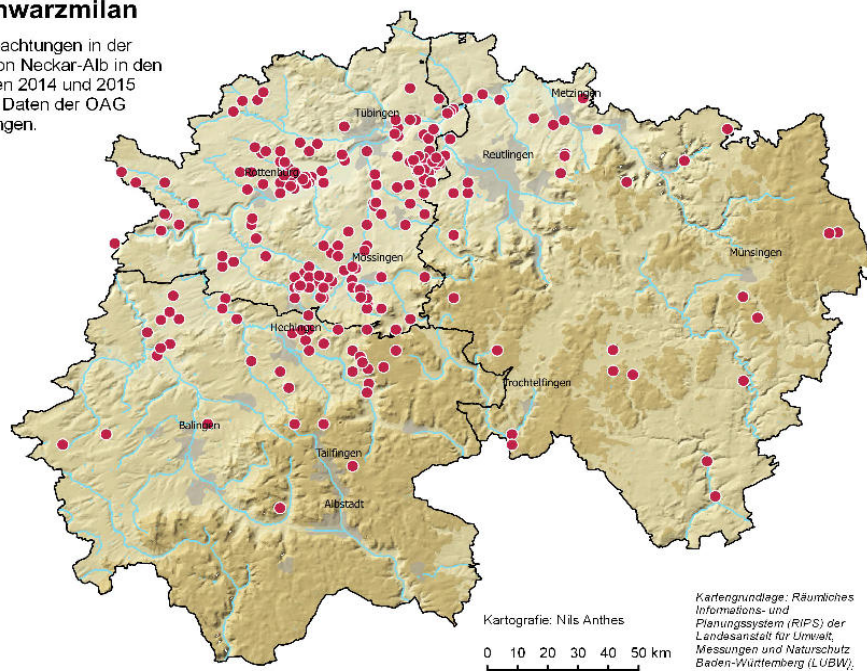
20 Ind. 20.8.15 Mähringen TÜ (S.Bauer)



Schwarzmilan ad. Bischofsee 19.7.2015 Andreas Hachenberg

Schwarzmilan

Beobachtungen in der Region Neckar-Alb in den Jahren 2014 und 2015 nach Daten der OAG Tübingen.



Rotmilan:

- 25 Ind. 7.6.15 Ohmenh. Schramberg RT (T.Heselschwerdt)
- 8 Ind. 26.6.15 Seebrohn Hartenbrunnen Tü (C.Preyer)
- 8 Ind. 8.8.15 Mähringen Tü (S.Bauer)
- 24 Ind. 9.8.15 Römerstein Donnstetten SW RT (K.Reiner)
- 9 Ind. 18.8.15 Mähringen Tü (S.Bauer)
- 11 Ind. 21.8.15 Eningen unter Achalm RT (M.Schleinzer)
- 31 Ind. 27.8.15 Römerstein Donnstetten SO RT (K.Reiner)

Rohrweihe: *Alle Nachweise*

- 1 Ind. W 16.8.15 Hummelberg/Zetteläcker TÜ (N.Agster)
- 1 Ind. M K2 16.8.15 Quecksee TÜ (R.Kratzer)
- 1 Ind. K1 18.8.15 Wendelsheim Gassäcker TÜ (N.Anthes)
- 1 Ind. M 21.8.15 NSG Filsenberg TÜ (N.Agster)
- 1 Ind. W 30.8.15 Mittelstadt Hart RT (Archiv Nabu-Reutlingen)
- 1 Ind. M 31.8.15 Kusterdingen Erlach TÜ (T.Heselschwerdt)

Wiesenweihe:

- 1 Ind. M ad. 17.8.15 Kläranlage Lustnau TÜ (F.Straub)
- 1 Ind. K1 22.8.15 NSG Filsenberg TÜ (N.Agster)

Fischadler:

- 1 Ind. dz 2.8.15 Bischoffsee TÜ (R.Kratzer)
- 1 Ind. 23.8.15 Bischoffsee TÜ (T.Heselschwerdt)

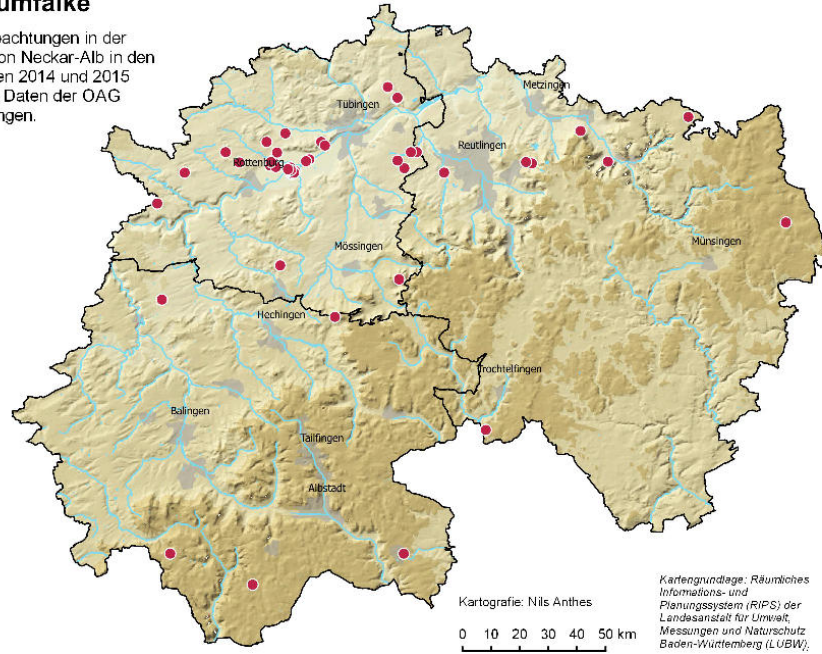
Rotfußfalke:

- 1 Weibchen 9.6.15 Riedgraben TÜ (H.Götz), vgl. Foto.



Baumfalke

Beobachtungen in der Region Neckar-Alb in den Jahren 2014 und 2015 nach Daten der OAG Tübingen.

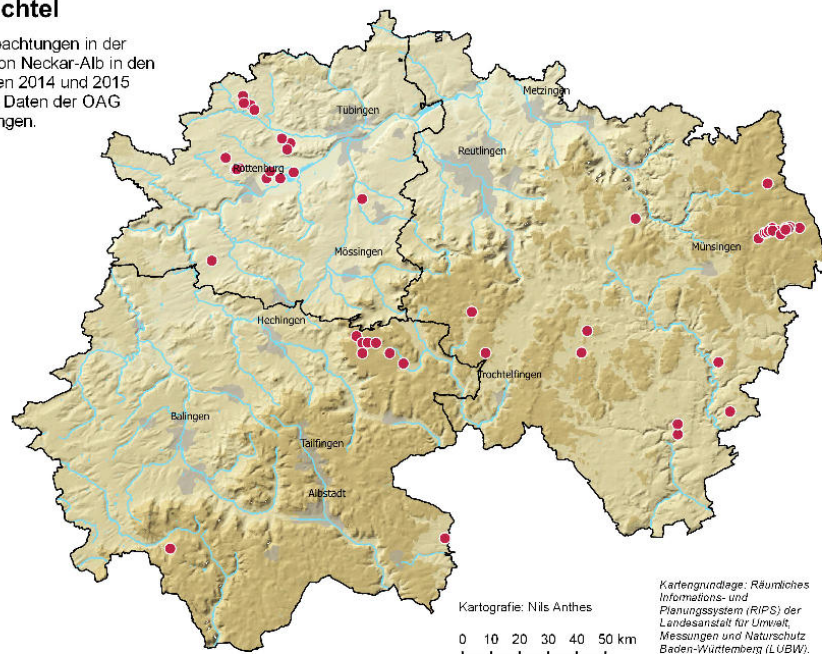


Rebhuhn: Der Brutbestand dünnt sich weiter dramatisch aus. Eine Übersichtskartierung im Landkreis Tübingen im Rahmen der Master-Arbeit von Melanie Seidt und unterstützt durch zahlreiche ehrenamtliche Kartierer ergab nur noch 33 balzende Hähne im März und April 2015. Aus dem Sommer liegt uns lediglich eine Beobachtung eines Jungvogels aus dem Bereich Heuberger Höfe TÜ (N. Anthes) vor.

Wachtel: Verbreitungskarte

Wachtel

Beobachtungen in der Region Neckar-Alb in den Jahren 2014 und 2015 nach Daten der OAG Tübingen.



Wasserralle: alle Nachweise abseits des Neckars und der Baggerseen

- 1 Ind. 15.6.15 Riedgraben TÜ (G.Steinbrück)
- 1 Ind. 2.7.15 Quecksee TÜ (G.Steinbrück)
- 1 Ind. 26.7.15 Wiesbrunnen TÜ (H.Götz)

- 1 Ind. 30.7.15 Aspental TŪ (N.Agster)
- 2 Ind. 15.8.15 RT-Mittelstadt Buchbach RT (A.Gorthner)
- 1 Ind. 15.8.15 NSG Salenhofweiher BL (H.Hermann)
- 1 Ind. 18.8.15 NSG Salenhofweiher BL (H.Hermann)
- 1 Ind. 26.8.15 Aspental TŪ (N.Agster)
- 1 Ind. 26.8.15 Stauwehr Kiebingen TŪ (R.Kratzer)

Wachtelkönig:

- 1 Ind. 27.6.-4.7.15 Märzenbronn BL (N.Agster, S.Hecht u.a.)
- 1 Ind. 31.8.15 Bad Urach Blasenberg RT (F.Schmid, Archiv Nabu-Reutlingen)

Flussregenpfeifer:

Vermutlich zwei späte Bruten am Bischoffsee mit Elternvögeln und 2 pulli ab dem 19.7.2015 (A.Hachenberg) und maximal 3 pulli am 21.7.2015 (H.Götz). Nicht-flügge Jungvögel wurden bis zum 2.8. festgestellt (div. Beobachter)

- 1 Ind. 3.7.15 Glemser Stausee RT (A.Gorthner)
- 5 Ind. 5.7.15 Bischoffsee TŪ (W.Bühler)
- 2-4 Ind. (max. 2 ad. und 1 K1) 1.8.15 Bischoffsee TŪ (R.Kratzer, S.Hecht, A.Zeitler, G.Steinbrück)



Flussregenpfeifer pulli, 31.7.2015 Bischofsee, Heiner Götz.

Sandregenpfeifer:

- 1 Ind. wbf 1.6.15 Bischoffsee TŪ (N.Agster)
- 1 ad. 22.-24.8.15 Bischoffsee TŪ (N.Anthes, R.Kratzer, W.Bühler, T.Heselschwerdt, K.-H.Kuhn)



Sandregenpfeifer Bischofsee 23.8.2015 K.-H. Kuhn

***Mornellregenpfeifer:**

- 3 ad. 22.8.15 Eckenweiler Hennental TŪ (N.Anthes)
- 5 ad. 27.8.15 Eckenweiler Schalkbrunnen TŪ (N.Agster)
- 4 ad. 28.8.15 Tübingen Zeilhecken BL (T.Hoffmann)
- 15 Ind. 28.8.15 Eckenweiler Schalkbrunnen TŪ (T.Heselschwerdt)
- 1 Ind. 31.8.15 Heufeld: Hechinger Kreuz BL (N.Agster)



Mornellregenpfeifer ad., Eckenweiler, 22.8.2015 Nils Anthes

Kiebitzregenpfeifer:

- 1 SK. abfliegend an Regenüberlaufbecken mit Bruchwasserläufer 10.8.15 Wankheim TŪ (S.Bauer)

Kiebitz:

Brutgeschehen Kiebitzprojekt Riedgraben: Am Riedgraben haben in diesem Jahr mehrere Paare – z.T. auch außerhalb der eingezäunten Fläche gebrütet. Die Situation war allerdings recht unübersichtlich, so dass die genaue Anzahl der Brutpaare und welche Paare erfolgreich brüteten, nicht sicher nachvollzogen werden kann. sicher ist, dass insgesamt 6 Jungvögel in diesem Jahr flügge wurde.

Nachweise abseits des Neckartals, Maxima

- 9 Ind. 16.6.15 Pfrondorf Hägnach TŪ (S. Seitzer)
- 12 Ind. 25.6.15 Bischoffsee TŪ (R.Kratzer, T.Gottschalk)
- 14 Ind. 25.6.15 Bischoffsee TŪ (H.Götz)
- 3 Ind. 1.7.15 Hauser Tal/Mahden BL (H.Hermann)
- 8 Ind. 1.7.15 Pfaffenberg Süd TŪ (T.Gottschalk)
- 1 Ind. 3.7.15 Tailfingen-Neuweiler BL (M.Kramer)
- 19 Ind. 4.7.15 Bischoffsee TŪ (J.Beninde)
- 2 Ind. 4.7.15 Wiesbrunnen TŪ (S.Sändig)
- 3 Ind. 5.7.15 Rottenburg Streimberg TŪ (M.Kramer)
- 16 Ind. 6.7.15 Bischoffsee TŪ (S.Hecht, R.Kratzer, F.Wollny)
- 12 Ind. 6.7.15 Laupp-Hof Hirschau TŪ (G.Gold)
- bis zu 27 Ind. 19.-23.7.15 Bischoffsee TŪ (A.Hachenberg S.Hecht G.Steinbrück R.Kratzer H.Götz)
- 1 Ind. 9.8.15 Hinterer See Reusten TŪ (S.Sändig)



Kiebitz, Riedgraben, Heiner Götz

Zwergstrandläufer:

1 Ind. K1 23.8.15 Bischoffsee TÜ (W.Bühler, R.Kratzer)

Temminckstrandläufer:

1 Ind. 22.7.15 Bischoffsee TÜ (R.Kratzer)

Alpenstrandläufer:

1 Ind. ad. PK 22.+23.7.15 Bischoffsee TÜ (G.Steinbrück R.Kratzer N.Agster H.Götz)

3 Ind. (1 Pk 2 Ük) 1.8.15 Bischoffsee TÜ (R.Kratzer)

1 Ind. (Pk) 2.8.15 Bischoffsee TÜ (W.Bühler, H.Götz)

1 Ind. 20.8.15 Bischoffsee TÜ (G.Steinbrück, R.Kratzer)

1-3 Ind. 2 K1 22.-27.8.15 Bischoffsee TÜ (N.Anthes, R.Kratzer, W.Bühler, T.Heselschwerdt, N.Agster, E.Stich)

Kampfläufer:

1-3 Ind. 23.7.15 Bischoffsee TÜ (H.Götz, N.Anthes, T.Gottschalk)

1 Ind. K1 30.8.15 Bischoffsee TÜ (N.Agster S.Hecht)

Bekassine:

2 Ind. 7.8.15 Bischoffsee TÜ (H.Götz)

1 Ind. 9.8.15 Bischoffsee TÜ (H.Götz)

2 Ind. 9.8.15 Quecksee TÜ (D.Koelman)

1 Ind. 17.8.15 RT NSG Listhof Neuer See RT (H.-M.Koch)

1 Ind. 20.8.15 Bischoffsee TÜ (G.Steinbrück, R.Kratzer)

1 Ind. 26.8.15 Ammerbuch Roggensee TÜ (W.Bühler)

2 Ind. 26.8.15 Ammerbuch Hartwald N TÜ (W.Bühler)

1 Ind. 27.8.15 Riedgraben TÜ (G.Steinbrück)

1 Ind. 31.8.15 Quecksee TÜ (G.Steinbrück)

Waldschneffe:

Balzende Vögel wurden bis zum 27.6. festgestellt (N.Agster, H.Fuchs, D.Mezger, D.Koelman, U.Dorka, S.Sändig)

Großer Brachvogel:

2 Ind. 1.6.15 Bischoffsee TÜ (R.Bauer, B.Hammel)

1 Zug. 10.00 Uhr 9.8.15 Mähringen TÜ (S.Bauer)

1 Ind. 13.-30.8.15 im Bereich Bischoffsee TÜ (R.Kratzer, G.Steinbrück, N.Agster, N.Anthes, M.Rüttiger, W.Bühler, T.Heselschwerdt, Karl-H.Kuhn, H.Baur)

1 Ind. 15.8.15 Hauser Tal/Kaltental BL (H.Hermann)

1 Ind. 28.8.15 Tübingen Zeilhecken BL (T.Hoffmann)



Großer Brachvogel, Gehrnfeld, 15.8.2015, Nils Agster

Dunkler Wasserläufer:

1 Ind. 20.8.15 Bischoffsee TÜ (G.Steinbrück, R.Kratzer)

Rotschenkel:

1 Ind. 1.-6.6.15 Bischoffsee TÜ (R.Bauer, N.Agster, A.S.Lüdtke, B.Hammel, A.Zeitler, A.Nagel)

4 Ind. Kiesinsel rastend 13.8.15 Bischoffsee TÜ (R.Kratzer)

1 Ind. 18.+19.8.15 Bischoffsee TÜ (G.Steinbrück, R.Kratzer, M.Rüttiger)

Grünschenkel:

1 Ind. 2.-19.7.15 Bischoffsee TÜ (S.Hecht, N.Anthes, H.Götz, G.Steinbrück, N.Merzig, J.Beninde, A.Nagel, W.Bühler, T.Gottschalk, R.Kratzer)

3 Ind. überfliegend 3.7.15 Sülcher Feld SW TÜ (M.Kramer, S.Geißler-Strobel)

2 Ind. ad. 8.7.15 Bischoffsee TÜ (N.Anthes)

2 Ind. 5.8.15 Bischoffsee TÜ (R.Kratzer)

1 Ind. 12.8.15 Bischoffsee TÜ (G.Steinbrück)

6 Ind. 23.8.15 Bischoffsee TÜ (R.Kratzer)

1 Ind. 24.8.15 Bischoffsee TÜ (R.Kratzer)

2 Ind. dz 31.8.15 Heufeld: Hechinger Kreuz BL (N.Agster)

Waldwasserläufer:

- 1-2 Ind. 7.-23.6.15 Bischoffsee TÜ (A.Zeitler, N.Agster, N.Anthes, H.Götz, R.Kratzer, J.Beurle, D.Koelman, M.Vallon)
 1-2 Ind. 6.-13.7.15 Bischoffsee TÜ (S.Hecht, R.Kratzer)
 1-2 Ind. 20.-25.7.15 Bischoffsee TÜ (S.Hecht, N.Agster, D.Koelman, W.Bühler)
 2 Ind. 1.8.15 Bischoffsee TÜ (R.Kratzer)
 1 Ind. 2.-24.8.15 Bischoffsee TÜ (R.Kratzer, W.Bühler, H.Götz, S.Hecht, G.Steinbrück, G.Steinbrück, A.Zeitler, N.Agster, T.Heselschwerdt, N.Anthes)
 9 Ind. 22.8.15 Bischoffsee TÜ (N.Anthes, R.Kratzer)
 1 Ind. 4.8.15 Quecksee TÜ (D.Koelman)
 1-3 Ind. 13.6.-28.7.15 Aspental TÜ (N.Agster)
 1 Ind. 17.6.15 Riedgraben TÜ (H.Götz)
 1 Ind. 28.6.15 Kirchentellinsf Baggersee TÜ (R.Armbruster)
 1 Ind. 9.7.15 NSG Salenhofweiher BL (H.Hermann)
 1 Ind. 31.7.15 Reutlingen NSG Listhof W RT (H.Czapalla)
 1 Ind. 20.8.15 RT NSG Listhof Neuer See RT (H.-M.Koch)
 1 Ind. nachts dz 28. und 29.8.15 Rosenfeld Bommlershof BL (N.Agster)

Bruchwasserläufer: *Maxima und Nachweise abseits des Neckartales*

- 7 Ind. 30.6.15 Bischoffsee TÜ (G.Steinbrück)
 5 Ind. 30.7.15 Bischoffsee TÜ (H.Götz)
 7 Ind. 2.8.15 Bischoffsee TÜ (W.Bühler)
 9 Ind. 10.8.15 Bischoffsee TÜ (G.Steinbrück, R.Kratzer)
 1 Ind. 24.8.15 Hirschauer Baggersee TÜ (N.Anthes)
 2 Ind. Beob.: 3.7.15 Kirchentellinsf Baggersee TÜ (R.Armbruster)
 2 Ind. 10.8.15 Wankheim TÜ (S.Bauer)
 1 Ind. 20.8.15 Jettenburg TÜ (S.Bauer)

Flussuferläufer: *Maxima und Nachweise abseits des Neckartales*

- 1 Ind. 14.7.15 NSG Salenhofweiher BL (H.Hermann)
 3 Ind. 18.7.15 Quecksee TÜ (D.Koelman)
 1 Ind. 25.7.15 Reutlingen Mittelstadt Zentrum (R.Armbruster)
 1 Ind. 26.7.15 Kuhwiesen/Spitzb Hirschau TÜ (V.Saß)
 1 Ind. 27.7.15 Kirchentellinsf Baggersee TÜ (R.Armbruster)
 1 Ind. 5.8.15 Tübingen Sonnenhalde TÜ (J.Stieg)
 1 Ind. 6.8.15 Poltringen West TÜ (W.Bühler)
 3 Ind. 7.8.15 Bischoffsee TÜ (H.Götz)
 3 Ind. 7.8.15 NSG Salenhofweiher BL (H.Hermann)
 5 Ind. 23.8.15 Bischoffsee TÜ (N.Agster)
 1 Ind. auffliegend 26.8.15 Eyach Owingen/Stetten BL (H.Hermann)

Steppenmöwe:

- 1 Ind. 1x adult 23.7.15 Bischoffsee TÜ (N.Agster)

Mittelmeermöwe:

- 1 Ind. 1x 2. KJ / vorjährig 10.7.15 Bischoffsee TÜ (R.Kratzer)

Großmöwe spec.

- 3 Ind. imm. 10.8.15 Kirchentellinsf Baggersee TÜ (Archiv Nabu-Reutlingen)

Schwarzkopfmöwe:

- 1 adult 27.6.15 Bischoffsee TÜ (A.Nagel)
 1 adult 2.7.15 Bischoffsee TÜ (H.Götz)

Zwergmöwe:

2 Ind. K2 27.6.15 Kirchentellinsf Baggersee TÜ (R.Kratzer, Archiv Nabu-Reutlingen)

Flusseeschwalbe:

1 Ind. 5.6.15 Kirchentellinsf Baggersee TÜ (R.Armbruster)

1 Ind. 16.-18. und 24.6.15 Bischoffsee TÜ (J.Beurle H.Götz N.Anthes A.Zeitler,H.Götz)

1 Ind. 28.6.15 Kirchentellinsf Baggersee TÜ (R.Armbruster)

1 Ind. 4.7.15 Bischoffsee TÜ (J.Beninde)

1 Ind. 22.7.15 Bischoffsee TÜ (R.Kratzer, H.Götz)

2 Ind. 1.8.15 Bischoffsee TÜ (R.Kratzer)

Weißbart-Seeschwalbe:

2 Ind. 2.7.15 Bischoffsee TÜ (H.Götz, G.Steinbrück) vgl. Foto (H. Götz)

**Trauerseeschwalbe:**

1 Ind. 7.6.15 Bischoffsee TÜ (A.Zeitler)

4 Ind. (2ad. SK, 2 K1) 21.8.15 Laupp-Hof Hirschau TÜ (W.Bühler)

Hohltaube: *Maxima*

10 Ind. 24.6.15 Rottenburg Streimberg TÜ (N.Anthes)

15 Ind. 30.6.15 Rottenburg Streimberg TÜ (N.Anthes)

76 Ind. 2.7.15 Münsingen RT (J.Stieg)

13 Ind. 28.7.15 Rottenburg Streimberg TÜ (N.Anthes)

19 Ind. 16.8.15 Hummelberg/Zetteläcker TÜ (N.Agster)

12 Ind. 22.8.15 Eckenweiler Hennental TÜ (N.Anthes)

30 Ind. 31.8.15 Heufeld: Hechinger Kreuz BL (N.Agster)

36 Ind. 31.8.15 Eckenweiler TÜ (S.Bauer)

Turteltaube:

1 Ind. 6.6.15 Quecksee TÜ (R.Kratzer)

1 Ind. 30.6.15 Seebronn Mahden TÜ (G.Steinbrück)

2 Ind. 10.8.15 Bischoffsee TÜ (A.Zeitler)

2 Ind. 18.8.15 Eckenweiler Schalkbrunnen TÜ (N.Anthes)



Turteltaube 18.8.15 Eckenweiler Schalkbrunnen TÜ (N.Anthes)

Kuckuck: Letztdaten

- 1 Ind. K1 12.8.15 Mittelstadt Hart RT (Archiv Nabu-Reutlingen)
- 1 Ind. 14.8.15 Bronnweiler Süd RT (C.Mauz)
- 1 Ind. 18.8.15 Genkingen RT (C.Mauz)

- Steinkauz:** 1 Ind. 1.8.15 Tübingen Derendingen TÜ (M.Zobel)
 1 Ind. rufend 9.8.15 Metzingen Hofwald RT (M.Dallmann)

Ziegenmelker: Letzbeobachtung

- 1 Ind. 25.7.15 Uni Morgenstelle TÜ (M.Koltzenburg). 2015 war nun schon das vierte Jahr mit einem anwesenden Ziegenmelker auf der Morgenstelle.

Jahr	Erstbeobachtung	Letztbeobachtung
2015	18.5.	25.7.
2014	18.5.	5.8.
2013	10.6.	2.8.
2012	23.6.	9.8.

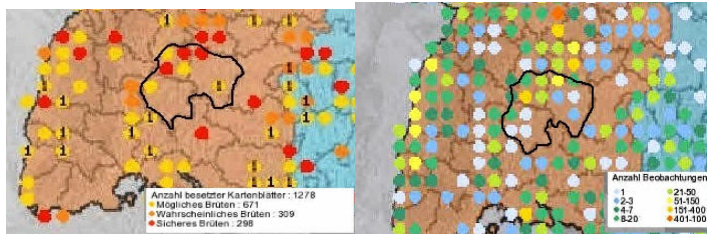
Randdaten für den Ziegenmelker an der Morgenstelle Tübingen

- Alpensegler:** 1 Ind. dz 7.8.15 Kirchentellinsf Baggersee TÜ (R.Kratzer, R.Armbruster, Archiv Nabu-Reutlingen)

Eisvogel: Bruthinweise aus 145 Beobachtungen und Vorkommen außerhalb Neckartal: es gibt viele Meldungen aus dem Ermstal, aber keine (mangels Beobachter?) aus dem Echaztal.

- 1 Ind. 2.6.15 Metzingen Schmiedstobelsee RT (A.Gorthner)
- 4 C12. 3.6.15 Bischoffsee TÜ (A.Nagel)
- 1 Ind. 4.6.15 Gomadingen Eichhalde RT (H.-M.Koch)
- 1 C14. 6.6.15 Quecksee TÜ (R.Kratzer)
- 1 Ind. 6.6.15 Bebenhausen TÜ (N.Anthes)
- 1 K1 18.6.15 Bischoffsee TÜ (N.Anthes)
- 1 Ind. 18.6.15 Hauser Tal/Mahden BL (N.Agster)
- 1 Ind. 28.6.15 Steinbruch Stetten BL (H.Hermann)
- 1 Ind. 30.6.15 Glemser Stausee RT (D.Schurr)
- 1 Ind. 4.7.15 Metzingen Alter Friedhof RT (A.Gorthner)
- 1 Ind. 21.7.15 Dettingen a.d.E.SW RT (U.Bayer)
- 2 Ind. 26.7.15 Metzingen Alter Friedhof RT (A.Gorthner) - *seither stationär*

- 1 Ind. 30.7.15 Metzingen Schmiedstobel RT (D.Schurr)
- 1 Ind. 2.8.15 Eyach Owingen/Stetten BL (H.Hermann)
- 3 Ind. 2.8.15 Metzingen Alter Friedhof RT (A.Gorthner)
- 1 Ind. 3.8.15 Ofterdingen Mitte TÜ (N.Agster)
- 1 Ind. 17.8.15 RT NSG Listhof Neuer See RT (H.-M.Koch)
- 1 Ind. 20.8.15 Dettingen a.d.E.SW RT (U.Bayer)
- 3 Ind. 26.8.15 Reutlingen Mittelstadt Zentrum (R.Armbruster Archiv Nabu-Reutlingen)



In *Ornitho.de* kann man sich seit diesem Berichtszeitraum unter dem Menüpunkt „Verbreitung auf Rasterbasis“ in der Auflösung von TK25-Feldern rasch und unkompliziert einen Überblick über Brutnachweise (links) oder Anzahl von Beobachtungen (rechts) verschaffen, wenn auch nicht in publikationsfähiger Schärfe. Exemplarisch wurde dies in obigen Abbildungen für unser Berichtsgebiet im laufenden Jahr 2015 für den Eisvogel dargestellt.

Bienenfresser: 1-2 Ind. wurden mehrfach von Mitte Juni bis Ende Juli im Raum Tübingen beobachtet. (J.Beuerle, R. & D.Kratzer, N.Agster, R.Schneider)
7 Ind. 31.8.15. Engstingen RT (G. Zacharansky fide A. Gorthner)

Wiedehopf: 1 Ind. 22.8.15 Metzingen Schmiedstobel RT, in Streuobst rastend (T.Fritz fide A.Gorthner)

Wendehals: *alle Daten*

- 1 Ind. 5.6.15 Gutsb. Münsingen Sonnhalde RT (A.Gorthner)
- 1 Ind. 5.6.15 Gutsb. Münsingen Ernstfeld RT (A.Gorthner)
- 1 Ind. 7.6.15 Owingen Rötenbachtal BL (Dirk Mezger)
- 1 Ind. 11.6.15 Wurmlinger Kapelle TÜ (T.Gottschalk)
- 1 Ind. 12.6.15 Gutsbez. Münsingen Hochhöklingen RT (A.Gorthner)
- 1 Ind. 21.6.15 Steinenberg TÜ (S.Sändig)
- 2 C14b. 1ad 1K1 24.6.15 NSG Wendelstein RT (A.Gorthner)
- 1 Ind. 28.6.15 Dußlingen Gansstall TÜ (J.Schmidt)
- 1 Ind. 30.6.15 Reutlingen Galgenberg RT (A.Gorthner)
- 1 C. 1.7.15 Tübingen Sonnenhalde TÜ (R.Kratzer)
- 1 Ind. 4.7.15 Gutsbez. Münsingen b.Engelsbrünnele RT (J.Theophil)
- 1 Ind. 4.7.15 Gutsbez. Münsingen Augstberg RT (J.Theophil)
- 1 Ind. 4.7.15 NSG Rappenberg TÜ (T.Gottschalk)
- 1 Ind. 19.7.15 Tübingen Sonnenhalde TÜ (R.Kratzer)

Grauspecht: *alle Daten*

- 1 Ind. 11.6.15 Hirschau Ost TÜ (N.Anthes)
- 1 Ind. 11.6.15 Metzinger Wald RT (H.Riedinger)
- 1 Ind. 14.6.15 Metzinger Wald RT (H.Riedinger)
- 1 Ind. 21.6.15 Bad Urach Güterstein RT (M.Adler)
- 1 Ind. 30.6.15 Reutlingen NSG Listhof O RT (A.Gorthner)
- 1 Ind. 30.6.15 Metzinger Wald RT (H.Riedinger)
- 2 A2 2.7.15 NSG Hirschauer Berg TÜ (N.Anthes)
- 2 Ind. 9.7.15 Glemser Stausee RT (D.Schurr)
- 1 Ind. 11.7.15 Tübingen Derendingen TÜ (M.Zobel)
- 2 Ind. 15.7.15 Glemser Stausee RT (D.Schurr)
- 1 K1 18.7.15 Schönbuch Dickenberg TÜ (Paul Mann)

3 Ind. 1 M K1 21.7.15 Rammert Dornrain Tü (N.Agster)
 3 Ind. 1 W / 1 M K1 /1 K1 21.7.15 Rammert Dornrain Tü (N.Agster)
 1 K1 /23.7.15 Schadenweiler Hof Tü (N.Anthes)
 1 Ind. 23.7.15 Schadenweiler Hof Tü (M.Vallon)
 1 Ind. 30.7.15 Metzingen Schmiedstobel RT (D.Schurr)
 1 Ind. 2.8.15 Rammert Hochburg Tü (R.Kratzer)
 1 Ind. 7.8.15 Metzingen F.RT (A.Gorthner)
 1 M 14.8.15 Reutlingen Römerschanze RT (C.Weisschuh)

Grünspecht: 230 Beobachtungen
Schwarzspecht: 64 Beobachtungen
Buntspecht: 168 Beobachtungen
Mittelspecht: 34 Beobachtungen

Kleinspecht: *alle Daten*

1 Ind. 4.6.15 Bal. Berge: Zimmerwald N BL (N.Agster)
 1 Ind. 4.6.15 NSG Salenhofweiher BL (H.Hermann)
 1 Ind. 5.6.15 Bal. Berge: Zimmerwald N BL (N.Agster)
 2 C12 1W 1K1 21.6.15 Uni Morgenstelle Tü (S.Sändig)
 1 Ind. 22.6.15 Kiebingen Tü (T.Gottschalk)
 1 Ind. 1.7.15 Tübingen Sonnenhalde Tü (R.Kratzer)
 1 Ind. 19.7.15 Tübingen Sonnenhalde Tü (R.Kratzer)
 1 Ind. 24.7.15 Stetten Südost BL (H.Hermann)
 1 Ind. 15.8.15 NSG Wendelstein RT (H.-M.Koch)
 1 Ind. 19.8.15 Tübingen Sonnenhalde Tü (R.Kratzer)
 1 Ind. 22.8.15 NSG Filsenberg Tü (W.Bühler)
 1 Ind. 22.8.15 Tübingen Sonnenhalde Tü (R.Kratzer)

Heidelerche: *alle Daten (geschützte Bruthinweise Gutsbezirk Münsingen ausgenommen)*

2 Ind. 5.6.15 Gutsb. Mün. Sonnhalde RT (A.Gorthner)
 1 Ind. 12.6.15 Gutsbez. Münsingen Heinrichsbüchle RT (A.Gorthner)
 3 Ind. 1dj 2ad 19.6.15 Gutsbez. Münsingen Heinrichsbüchle RT (M.Kramer)
 2 Ind. 25.6.15 Gutsbez. Münsingen Augstberg RT (A.Gorthner)
 1 Ind. 25.6.15 Gutsbez. Münsingen Ob.Böttental RT (A.Gorthner)
 1 Ind. 25.6.15 Gutsbez. Münsingen Sonnhalde RT (A.Gorthner)
 1 Ind. 25.6.15 Gutsbez. Münsingen Sonnhalde RT (A.Gorthner)
 4 Ind 29.6.15 Gutsbez. Münsingen Heinrichsbüchle RT (M.Kramer) Vermutlich Familie
 1 Ind. 29.6.15 Gutsbez. Münsingen Turm Seeckt RT (M.Kramer)
 4 Ind. 4.7.15 Gutsbez. Münsingen Heinrichsbüchle RT (M.Kramer)

Feldlerche: *Maxima aus 80 Beobachtungen*

100 Ind. 30.6.15 Rottenburg Streimberg Tü (N.Anthes)
 20 Ind. 19.7.15 Riedgraben Tü (H.Götz)
 15 Ind. 31.8.15 Heufeld Hechinger Kreuz BL (N.Agster)

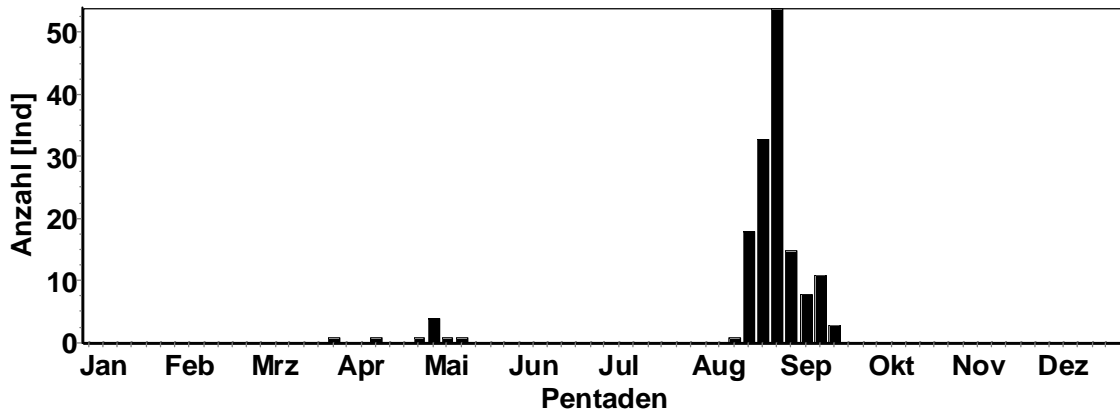
Uferschwalbe: *alle Beobachtungen abseits des Bischoffsees, (dort ca. 30-50 Ind.).*

Ziehend:

11 Ind. 15.8.15 Mähringen Tü (S.Bauer)
 6 Ind. 18.8.15 Mähringen Tü (S.Bauer)
 4 Ind.. 20.8.15 Mähringen Tü (S.Bauer)

Brachpieper: alle Daten

- 4 Ind. 21.8.15 Mähringen TÜ (S.Bauer)
- 4 Ind. 22.8.15 Eckenweiler Hennental TÜ (N.Anthes)
- 4 Ind. 22.8.15 Hummelberg/Zetteläcker TÜ (N.Agster)
- 1 Ind. 22.8.15 Eichenberg TÜ (N.Agster)
- 2 Ind. 26.8.15 Ammerbuch Bäumlle TÜ (W.Bühler)
- 2 Ind. 30.8.15 Täbingen Zeilhecken BL (N.Agster, S.Hecht)
- 1 Ind. 30.8.15 Täbingen Binsenbüsche BL (N.Agster, S. Hecht)
- 5 Ind. 31.8.15 Heufeld: Hechinger Kreuz BL (N.Agster)



Phänologie des Brachpiepers in der Region Neckar-Alb in den Jahren 2012 bis August 2015. Dargestellt sind die Pentadensummen nach den Daten der OAG Raum Tübingen. Mehrfachzählungen sind enthalten.

Baumpieper: aus 57 Beobachtungen: Maxima / ziehend

- 6 Ind. 29.8.15 Rosenfeld Bommlershof BL (N.Agster)
- 6 Ind. 29.8.15 Bickelsberg/Brittheim BL (N.Agster)
- 25 Ind. 30.8.15 Täbingen Zeilhecken BL (N.Agster)
- 7 Ind. 30.8.15 Mähringen TÜ (S.Bauer)
- 15 Ind. 31.8.15 Heufeld Hechinger Kreuz BL (N.Agster)

Wiesenpieper:

- 6 Ind. 23.8.15 Ammerbuch Hartwald S TÜ (W.Bühler)

Schafstelze: aus 31 Beobachtungen: Keine Bruthinweise. Maxima / ziehend

- 3 Ind. 15.8.15 Mähringen TÜ (S.Bauer)
- 18 Ind. 22.8.15 Eckenweiler Hennental TÜ (N.Anthes)
- 5 Ind. 22.8.15 Hummelberg/Zetteläcker TÜ (N.Agster)
- 6 Ind. 23.8.15 Mähringen TÜ (S.Bauer)
- 15 Ind. 28.8.15 Täbingen Zeilhecken BL (T.Hoffmann)
- 25 Ind. 28.8.15 Täbingen Zeilhecken BL (N.Agster)
- 10 Ind. 29.8.15 Rosenfeld Bommlershof BL (N.Agster)
- 10 Ind. 29.8.15 Bickelsberg/Brittheim BL (N.Agster)
- 110 Ind. 30.8.15 Täbingen Zeilhecken BL (N.Agster)
- 10 Ind. 30.8.15 Mähringen TÜ (S.Bauer)
- 25 Ind. 31.8.15 Heufeld: Hechinger Kreuz BL (N.Agster)
- 120 Ind. 31.8.15 Kusterdingen Erlach TÜ (T.Heselschwerdt)
- 13 Ind. 31.8.15 Mittelstadt Hart RT (R.Armbruster, Archiv Nabu-Reutlingen)

Gebirgsstelze: *Bruthinweise aus 65 Beobachtungen*

- 1 B. 2.6.15 Ofterdingen Mitte TÜ (N.Agster)
- 2 B6 6.6.15 Poltringen West TÜ (S.Gleissberg)
- 2 B3. 17.6.15 Rosenfeld Fischermühle BL (H.Hermann)
- 4 C12 28.6.15 Stetten Südwest BL (H.Hermann)
- 2 C 20.7.15 Metzingen Alter Friedhof RT (A.Gorthner)
- 3 Ind. 1 K1 30.7.15 Bad Urach Güterstein RT (H.Götz)
- 1 K1 26.8.15 Bebenhausen TÜ (C.Armbruster)

Wasseramsel: *Bruthinweise aus 27 Beobachtungen*

- 2 K1 3.7.15 Metzingen Alter Friedhof RT (A.Gorthner)
- 2 Ind. 1ad 1K1 4.7.15 Gomaringen W TÜ (A.Geß)
- 2 Ind. 1ad 1K1 30.7.15 Zwiefalten Wimsen RT (M.Hemprich)

Nachtigall: *Bruthinweise aus 32 Beobachtungen und abnehmendes Vorkommen außerhalb Neckartal*

- 1 Ind. 2.6.15 Hemmendorf Süd TÜ (N.Agster)
- 2 C16. 21.6.15 Rottenburg Weggental TÜ (G.Steinbrück)
- 2 C14 21.6.15 Bischoffsee TÜ (H.Götz)
- 1 B4 22.6.15 Quecksee TÜ (N.Agster)
- 5 C12 1ad 4 K1 3.7.15 Neuer See Hirschau TÜ (H.Götz)
- 4 C 2ad 2K1 23.7.15 Bischoffsee TÜ (N.Agster)

Braunkehlchen: *alle Bruthinweise*

- 5 C14 24.6.15 Gutsbez. Münsingen Plan RT (B.Etspüler)
- 3 C12 29.6.15 Gutsbez. Münsingen Heinrichsbüchle RT (M.Kramer)
- 2 K1 19.8.15 Stetten Südost BL (H.Hermann)

Überblick über die diversen Beobachtungsorte aus 62 Meldungen (davon ¼ vom ehem. Gutsbezirk Münsingen) und einige Zugbeobachtungen

- 2 B5 19.6.15 Gutsbez. Münsingen Heinrichsbüchle RT (M.Kramer)
- 1 Ind. 28.6.15 Hayingen RT (S.Bauer)
- 1 Ind. 8.8.15 Gutsbez. Münsingen Augstberg RT (A.Gorthner)
- 1 Ind. 8.8.15 Sonnenbühl RT (H.-M.Koch)
- 19 Ind. 16.8.15 Hirrlingen Dornäcker TÜ (N.Agster)
- 3 Ind. 18.8.15 Wendelsheim Gassäcker TÜ (N.Anthes)
- 7 Ind. 22.8.15 Kusterdingen Erlach TÜ (T.Heselschwerdt)
- 2 Ind. 22.8.15 Kusterdingen Bergäcker TÜ (U.Remensperger)
- 2 Ind. 22.8.15 Mittelstadt Hart RT (R.Armbruster Archiv Nabu-Reutlingen)
- 4 Ind. 26.8.15 Ammerbuch Roggensee TÜ (W.Bühler)
- 3 Ind. 26.8.15 Mähringen TÜ (S.Bauer)
- 6 Ind. 29.8.15 Meßstetten Blaunasenbühl BL (T.Hoffmann)
- 3 Ind. 30.8.15 Tübingen Binsenbüsche BL (N.Agster)
- 2 Ind. 30.8.15 Heufeld: Ob. Gallenbühl BL (C.Mauz)
- 4 Ind. 30.8.15 Tübingen Zeilhecken BL (S.Hecht, N.Agster)
- 4 Ind. 30.8.15 Mähringen TÜ (S.Bauer)
- 7 Ind. 31.8.15 Kusterdingen Erlach TÜ (T.Heselschwerdt)

Schwarzkehlchen: *alle Bruthinweise aus 47 Meldungen*

- Rottenburg TÜ Bereich Heuberger Höfe:* 2 Paare, mind. 3 erfolgreiche Bruten (N. Anthes)
- Wiesbrunnen TÜ:* 1 erfolgreiche Brut (J.Stieg)
- Aspental TÜ:* 1 erfolgreiche Brut (N.Agster)
- Hart BL:* 1 Revier (H.Hermann)

Stettener Weinberg BL: 1 erfolgreiche Brut (H.Hermann)

Gutsbezirk Münsingen RT: mind. 1 erfolgreiche Brut (J.Theophil) und mehrere weitere Reviere (A.Gorthner, M.Kramer, B.Etspüler)

Sonnenbühl RT: 1 erfolgreiche Brut (H.-M.Koch)

Neckartal zw. Tübingen und Rottenburg: 2015 keine dokumentierten Bruten (div. Beobachter)

Weitere Beobachtungen

1 Ind. 5.6.15 Gutsbezirk Münsingen Sonnhalde (A.Gorthner)

1 Ind. 7.6.15 Ammertal Wässerwiesen Tü (E.Stich)

1 M 11.6.15 Gutsbez. Münsingen Turm Reinhardt RT (J.Theophil)

1 W 13.6.15 Bad Urach Thermalbad RT (U.Bayer)

1 M 15.6.15 NSG Upfinger Ried RT (A.Gorthner)

1 B4. 19.6.15 Gutsbez. Münsingen Ernstfeld RT (M.Kramer)

1M19.6.15 Gutsbez. Münsingen Heinrichsbüchle RT (M.Kramer)

5 Ind. 24.6.15 Gutsbez. Münsingen Achenbuch RT (B.Etspüler)

2 Ind. 24.6.15 Gutsbez. Münsingen Zaininger Berg RT (B.Etspüler)

1M 25.6.15 Gutsbez. Münsingen Ob.Böttental RT (A.Gorthner)

1 Ind. 25.6.15 Gutsbez. Münsingen Gänsewag RT (A.Gorthner)

2 B7. 29.6.15 Gutsbez. Münsingen Turm Lene RT (M.Kramer)

2 B7. 29.6.15 Gutsbez. Münsingen Turm Reinhardt RT (M.Kramer)

1 M 4.7.15 Gutsbez. Münsingen Hochhöklingen RT (M.Kramer)

1M 9.7.15 Riedgraben Tü (G.Steinbrück)

1M 1.8.15 NSG Salenhofweiher BL (H.Hermann)

2 Ind. 8.8.15 Gutsbez. Münsingen Augstberg RT (A.Gorthner)



Schwarzkehlchen W, 26.7.2015 Wiesbrunnen, Heiner Götz

Steinschmätzer: die ersten Wegzugbeobachtungen

(im ehem. Gutsbezirk Münsingen hat in der zweiten August-Hälfte niemand beobachtet)

1 Ind. 21.8.15 Eckenweiler Schalkbrunnen Tü (W.Bühler)

1 Ind. 22.8.15 Kusterdingen Erlach Tü (T.Heselschwerdt)

2 Ind. 23.8.15 Heufeld: Ob. Gallenbühl BL (C.Mauz)

1 Ind. 24.8.15 Eckenweiler Schalkbrunnen Tü (D.Koelman)

2 Ind. 28.8.15 Tübingen Zeilhecken BL (T.Hoffmann)

1 Ind. 30.8.15 Heufeld: Birklesberg BL (C.Mauz)

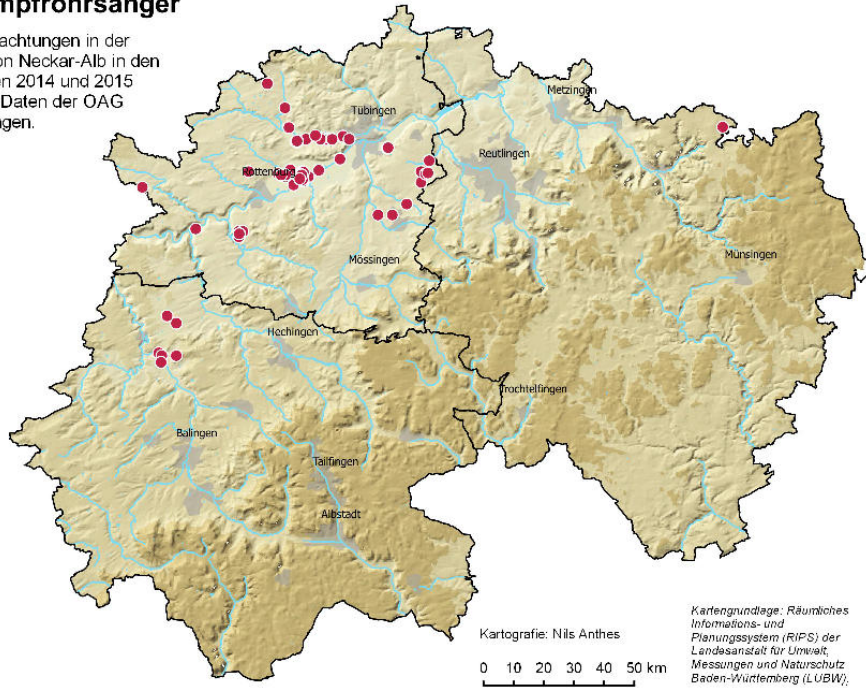
- 2 Ind. 30.8.15 Tübingen Zeilhecken BL (S.Hecht)
- 1 Ind. 31.8.15 Kusterdingen Erlach Tü (T.Heselschwerdt)

Schilfrohrsänger: 1 Sänger 2.7.15 Kalter Brunnen Tal Tü (M.Zobel)

Sumpfrohrsänger: *Verbreitungskarte*

Sumpfrohrsänger

Beobachtungen in der Region Neckar-Alb in den Jahren 2014 und 2015 nach Daten der OAG Tübingen.



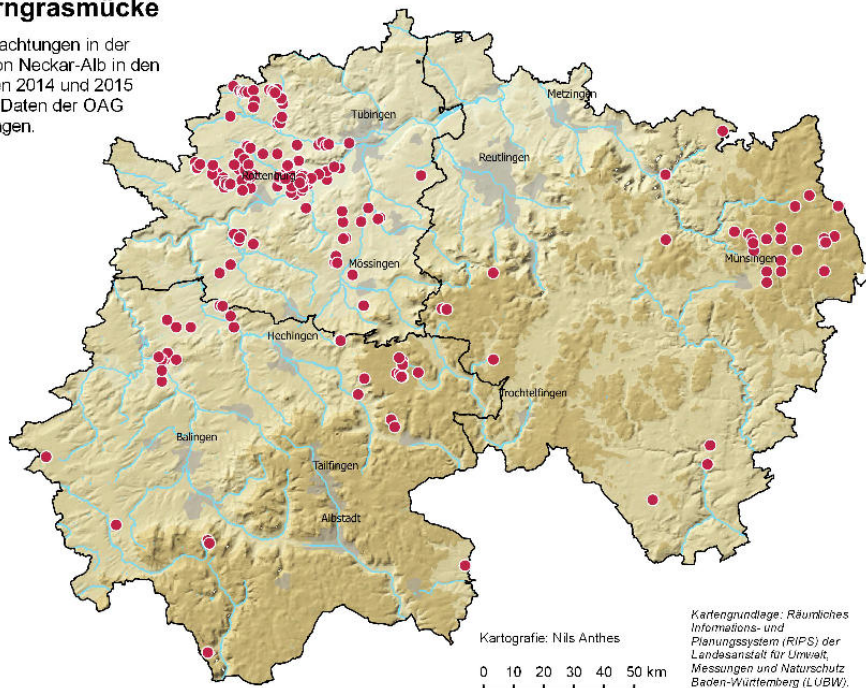
Gelbspötter: *Nur noch sehr seltener Gast in der Region, Bruthinweise bleiben Fehlanzeige.*

- 1 Ind. 30.8.15 Mittelstadt Hart RT (R. Armbruster)

Dorngrasmücke: *Verbreitungskarte*

Dorngrasmücke

Beobachtungen in der Region Neckar-Alb in den Jahren 2014 und 2015 nach Daten der OAG Tübingen.





Dorngrasmücke am Streimberg, 24.6.2015 (Nils Anthes)

Berglaubsänger: 2 Sänger 3.6.15 Oberes Scharlenbachtal BL (N.Magg)

1 Ind. 4.6.15 Rossberg RT (S.Böttinger)

Waldlaubsänger: *Nur sehr wenige Meldungen:*

1 Sänger 2.6.15 Plettenberg: Breitenloch BL (N.Agster)

1 Sänger 3.6.15 Onstmettingen Bremelhart BL (N.Magg)

1 Sänger 6.6.15 Lochenstein BL (H.Werner)

Paar füttert 22.6.15 NSG Hirschauer Berg TÜ (N.Anthes)

1 Sänger 1.7.15 Pfaffenberg TÜ (T.Gottschalk)

1 Sänger 4.7.15 Bad Urach Güterstein RT (U.Bayer)

1 Ind. 9.7.15 Wildgehege Entringen TÜ (N.Anthes)

1 Ind. 21.7.15 Rammert Dornrain TÜ (N.Agster)

1 Ind. 20.8.15 Filsenberg TÜ (N.Agster)

Fitis: *Wenige Meldungen:*

1 Sänger 1.6.15 Schönbuch Ilgenloch TÜ (D.Koelman)

2 Sänger 1.6.15 Schönbuch Ilgenloch TÜ (D.Koelman)

1 Sänger 4.6.15 Wildgehege Entringen TÜ (D.Koelman)

1 Ind. 5.6.15 Gutsbezirk Münsingen Turm Seec (A.Gorthner)

1 Ind. 7.6.15 Owingen Rötenbachtal BL (D.Mezger)

1 Ind. 12.6.15 Gutsb.Mün.Hochhöcklingen RT (A.Gorthner)

1 Sänger 14.6.15 Gipsbruch Wurmlingen TÜ (T.Gottschalk)

1 Ind. 30 18.7.15 Schönbuch Tropf. Wasen TÜ (P.Mann)

1 Ind. 18.7.15 Schönbuch Erlen TÜ (P.Mann)

2 Ind. 8.8.15 Gutsb.Mün.Wildenlauh RT (A.Gorthner)

1 Ind. 18.8.15 Rottenburg Streimberg TÜ (N.Agster)

1 Ind. 22.8.15 Hummelberg/Zetteläcker TÜ (N.Agster)

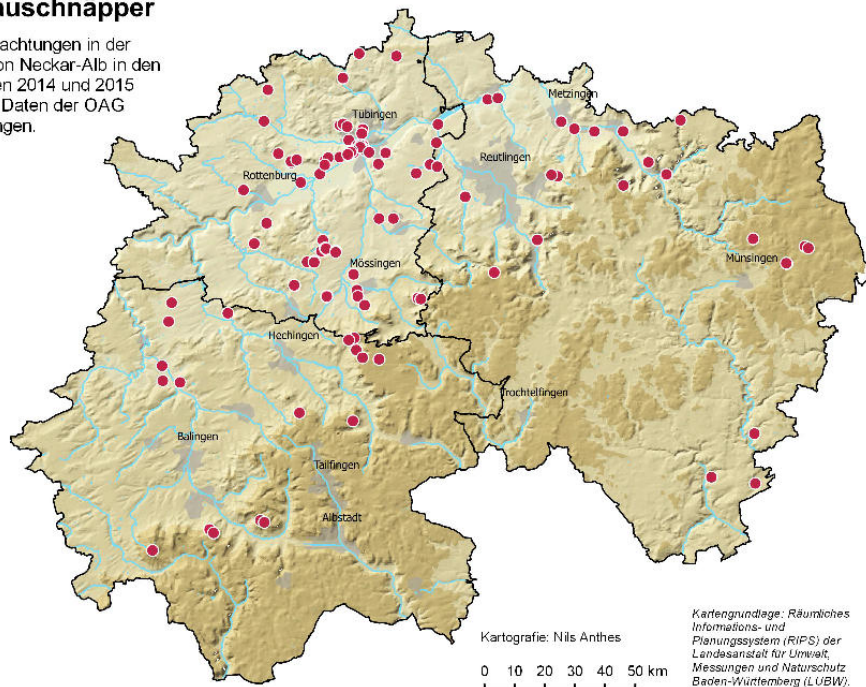
1 Ind. 24.8.15 Quecksee TÜ (N.Anthes)

2 Ind. 24.8.15 Neckar St.Kieb_St.Hirsch TÜ (N.Anthes)

1 Ind. 29.8.15 Rosenfeld Bommlershof BL (N.Agster)

Grauschnäpper: Verbreitungskarte**Grauschnäpper**

Beobachtungen in der
Region Neckar-Alb in den
Jahren 2014 und 2015
nach Daten der OAG
Tübingen.

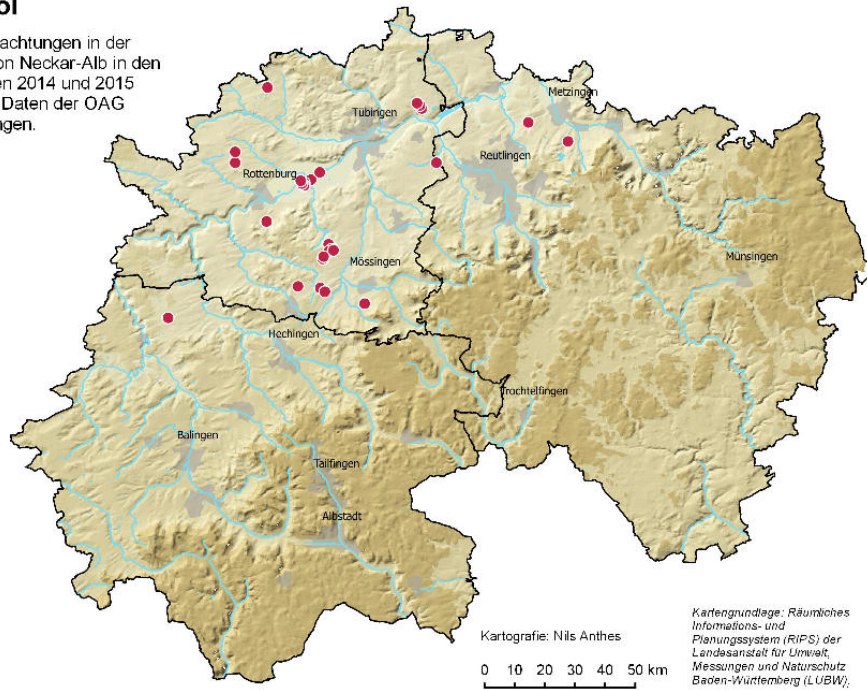
**Trauerschnäpper: Recht starkes Auftreten auf dem Herbstzug**

- 1 Ind. 11.6.15 Gutsb.Mün.Hirn RT (J.Theophil)
- 1 Ind. 15.8.15 NSG Salenhofweiher BL (H.Hermann)
- 2 Ind. 16.8.15 Bad Urach Zittelstatt RT (U.Bayer)
- 1 Ind. 18.8.15 Rangendingen Nordwest BL (H.Hermann)
- 1 Ind. 18.8.15 NSG Salenhofweiher BL (H.Hermann)
- 3 Ind. 20.8.15 NSG Filsenberg TÜ (N.Agster)
- 1 Ind. 21.8.15 Filsenberg TÜ (N.Agster)
- 1 Ind. 22.8.15 Kusterdingen Erlach TÜ (T.Heselschwerdt)
- 2 Ind. 23.8.15 Jettenburg TÜ (S.Bauer)
- 1 Ind. 23.8.15 Jettenburg TÜ (S.Bauer)
- 1 Ind. 24.8.15 Bad Sebastiansweiler TÜ (N.Agster)
- 3 Ind. 25.8.15 Schadenweiler Hof TÜ (N.Agster)
- 1 Ind. 25.8.15 NSG Filsenberg TÜ (N.Agster)
- 1 Ind. 25.8.15 NSG Filsenberg TÜ (N.Agster)
- 1 Ind. 25.8.15 NSG Breilried BL (H.Hermann)
- 1 Ind. 26.8.15 Bad Sebastiansweiler TÜ (N.Agster)
- 1 Ind. 26.8.15 Bad Sebastiansweiler TÜ (N.Agster)
- 1 Ind. 26.8.15 Abgrabung Dotternhausen BL (F.Lamprecht)
- 1 Ind. 27.8.15 RT NSG Listhof Neuer See RT (H.-M.Koch)
- 1 Ind. 29.8.15 Rosenfeld Bommlershof BL (N.Agster)
- 2 Ind. 29.8.15 Bickelsberg/Brittheim BL (N.Agster)
- 3 Ind. 31.8.15 NSG Filsenberg TÜ (N.Agster)

Pirol: Verbreitungskarte

Pirol

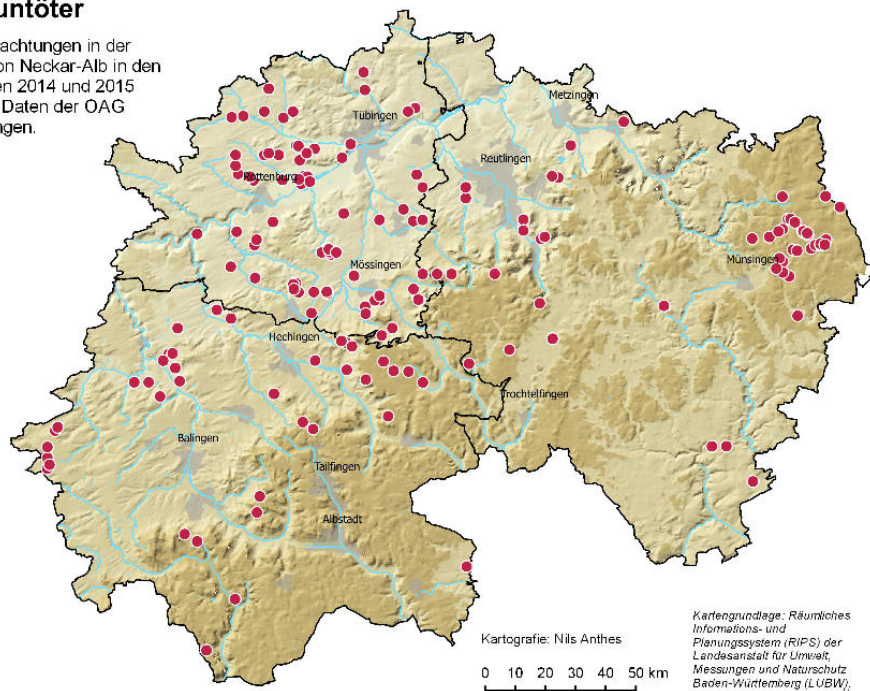
Beobachtungen in der Region Neckar-Alb in den Jahren 2014 und 2015 nach Daten der OAG Tübingen.



Neuntöter: Verbreitungskarte

Neuntöter

Beobachtungen in der Region Neckar-Alb in den Jahren 2014 und 2015 nach Daten der OAG Tübingen.





Neuntöter-Paar nördlich Rottenburg. Das Weibchen trägt Nistmaterial ein (9.7.2015), sowie flügger Jungvogel (18.8.2015) (Nils Anthes).

Tannenhäher: 1 Ind. 4.6.15 Ratshausen: Tann BL (N.Agster)
 2 Ind.. 5.6.15 Winterlingen Alter Hau BL (H.Hermann)
 1 Ind. 5.6.15 Bal. Berge: Zimmerwald N BL (N.Agster)
 1 Ind. 13.6.15 Tailfingen Südost BL (H.Hermann)
 1 Ind. 13.6.15 Winterlingen Alter Hau BL (H.Hermann)
 1 Ind. 25.6.15 Winterlingen Langer Wald BL (H.Hermann)
 1-2 Ind. mehrfach 28.6.-12.7.15 Hohenstein RT (U.Dorka)
 1 Ind. 26.7.15 Gomadingen RT (U.Dorka)
 1 Ind. 27.7.15 Tailfingen Weiler Tal BL (K.Frosdorfer, M.Rüttiger)
 1 Ind. 5.8.15 Bitz BL (H.Hermann)
 1 Ind. 13.8.15 Gomadingen RT (S.Sändig)
 1 Ind. 22.8.15 NSG Filsenberg Tü (W.Bühler)

Saatkrähe: 2 dj. 15.6.15 Engstingen RT (P.Mann)

Rabenkrähe: *Größere Ansammlungen (meist in der Nähe von Schlafplätzen)*

150 Ind. 16.7.15 Mähringen Auchttert Tü (T.Heselschwerdt)
 250 Ind. 27.7.15 Ofterdingen Wiesacker Tü (N.Agster)
 250 Ind. 21.8.15 Reutlingen NSG Listhof O RT (U.Bayer)
 300 Ind. 21.8.15 Mähringen Tü (S.Bauer)
 66 Ind. 24.8.15 Eckenweiler Schalkbrunnen Tü (D.Koelman)
 200 Ind. 26.8.15 Reutlingen NSG Listhof O RT (U.Bayer)

Star: *Auswahl erster größerer Herbstansammlungen*

2000 Ind. 14.7.15 Quecksee Tü (D.Kratzer)
 1000 Ind. 14.7.15 Jettenburg Tü (S.Bauer)
 1500 Ind. 19.7.15 Riedgraben Tü (H.Götz)
 500 Ind. 24.7.15 NSG Salenhofweiher BL (H.Hermann)

1500 Ind. 2.8.15 Bischoffsee TÜ (H.Götz)
200 Ind. 19.8.15 Stetten Südost BL (H.Hermann)
600 Ind. 20.8.15 Mähringen TÜ (S.Bauer)

Erlenzeisig: Sommerbeobachtungen

3 Ind. 4.6.15 Gomadingen RT (U.Dorka)
1-3 Ind. 26.6.-16.7.15 Hohenstein RT (U.Dorka)
2 Ind. 9.7.15 Schönbuch Eschachhau TÜ (P.Mann)
1 Ind. 15.7.15 Tübingen Sonnenhalde TÜ (D.Kratzer)
3 Ind. 16.7.15 Hohenstein RT (U.Dorka)
3 Ind. 17.7.15 Tübingen Sonnenhalde TÜ (D.Kratzer)
2 Ind. 18.7.15 Widenmanns-Denkmal Schönb TÜ (P.Mann)
3 Ind. (darunter 1 dj.) 18.7.15 Schönbuch Wolfsgrube TÜ (P.Mann)
2 Ind. 21.7.15 Dettenhausen TÜ (P.Mann)
1 Ind. 6.8.15 Bad Sebastiansweiler TÜ (N.Agster)
1 Ind. 8.8.15 Sonnenbühl RT (H.-M.Koch)
1 Ind. 9.8.15 Römerstein RT (K.Reiner)

Ortolan: 2 Ind. 22.8.15 Hummelberg/Zetteläcker TÜ (N.Agster)

1 Ind. 24.8.15 Neckar St.Kieb_St.Hirsch TÜ (N.Anthes)
1 Ind. 28.8.15 Rosenfeld Bommlershof BL (N.Agster)
3 Ind. 29.8.15 Rosenfeld Bommlershof BL (N.Agster)
8 Ind. 30.8.15 Tübingen Zeilhecken BL (N.Agster, S.Hecht)
6 Ind. 31.8.15 Heufeld: Hechinger Kreuz BL (N.Agster)