

Fotoveldgids slijmzwammen

Samengesteld door Marc De Meireleir (marc.de.meireleir@telenet.be) en Dirk Baert.
Microscopie Dirk Baert en Marc.

Met dank en hulp van paddenstoelwerkgroep De Takruitertjes

De opzet is niet de families samen te zetten dan wel de soorten die visueel op elkaar gelijken. Het document wordt jaarlijks geupdated met nieuwe soorten, foto's en correcties. Bedoeling is de slijmzwammen te herkennen aan de hand van de verschillende vorm- en kleurfasen die ze doorlopen bij het vormen van de vruchtlichamen. Bij onzekere determinaties staat TWIJFELACHTIG.

Inhoud :

Grote vruchtlichamen 0,5 -10cm pp 4-23

Kleine vruchtlichamen

Gesteelde kleine vruchtlichamen in grote groepen pp 24-128

kalkbekertjes pp 43-46

kelkpluisjes p 52-55

Glinsterkopje pp 88-90

Parelmoerkopje p 93-94

kroeskopjes pp 95-99

Lantaarntjes pp100-108

netpluimpjes, schijnpluimpjes pp 110-128

Vruchtlichaam cilindervormig zonder steel of schijnsteel pp 129-132

Peervormige vruchtlichamen pp 133-135

Zittende vruchtlichamen pp 136-174

goudkussentjes pp 169-172

Parasitaire asco''s op slijmzwammen

pp162-163

Algemeen onderscheid tussen kleine vruchtlichamen met kalk

Kalkschaaltje : aaneengesloten schaal zoals ei

Kalkkopje : gebroken schaal

Kalknetje : meestal zoals kalkkopje maar vruchtlichaam bevat binnenin witte kalkdraden

Kristalkopje : bestaat uit grote of kleine kristallen, ietwat pluizig uitzicht doordat ze oneffen zijn.

Kalkbekertje : kort of lang gesteeld, heeft min of meer vorm van trappistglas tot gesteeld lang palmglas

Sleutel soorten (in constructie)

A : 1 of enkele vruchtlichamen groter dan 5mm

B : grote groepen vruchtlichamen kleiner dan 5mm zie **B1**

A : 1 of enkele vruchtlichamen groter dan 5mm

A1 : kleur wit

-zijdeachtig, coconachtig tot 10cm groot. Bijna altijd op (dode) bomen. **Zilveren boomkussen.**

- sponsachtig : **ijsvingertje var. poroide**

- schuimachtig, bros door aanwezigheid kalkkristallen. Tot 10cm, bolvormig. Bijna altijd op naaldhout. **Wit kalkkussen**

- bloemkoolachtig : tot 5 cm, bijna altijd op grassen of kruiden. Soms deels zwart door kleur sporen : **kalkschuim**

- bolvormig, met wratjes of geruit : albinovorm **boomwrat**

- volledig bedekt met een witte schaal, plat, onregelmatig van vorm en grootte met gaten in het geheel. Zelden groter dan 2 cm. Vooral op bladeren : **plat kalkschaaltje**

A2 : kleur geel

- felgeel en coconachtig : **heksenboter**

- felgeel en wormvormig of doolhofvormig. Zelden groter dan 2cm. Veelal op dode bladeren. **Wormvormig goudkussen**

A3 : loodkleurig : 0.5-5cm, enkele mm dik : loodkleurig netplaatje

A4 : roest- of kaneelkleurig : 0.5 -5cm, enkele mm dik : variant loodkleurig netplaatje

A5 : kleur roze : plat = **slijm loodkleurig netplaatje**. Bolvormig dikwijls wrattig = **boomwrat**. Langerekt, onregelmatige dikte, bultig vel = **glad kalkkussen**

A6 : kleur bruin : bolvormig en op dode bomen = **boomwrat**

- Veelal op dode bladeren. Wormvormig of doolhofvormig Oranjebruin. **Wormvormig goudkussen**

- schuimig en bedekt met kalknaalden, bolvormig tot 10cm. Kleur roest enwit. **Roestkleurig kalkkussen**

A7 : kleur geoxideerd zilver tot 10cm. Bijna altijd op (dode) bomen : **Zilveren boomkussen**

B Tien tot honderden vruchtlichamen kleiner dan 5mm

B1 : gesteelde vruchtlichamen

a) kleur steel wit

a1 : vruchthoofd bevat kalk

-stevige steel tov vruchthoofd, lijkt soms op witberijpte blauwe druif in jonge toestand, ouder bedekt met rozetvormende grote kristallen : **variabel kristalkopje**

- hoofd schijfvormig, steel kleiner dan diameter hoofd, soms afwezig : **schijfvormig kalkschaaltje**
- champignonvormig, steel kleiner dan diameter hoofdje: **dunstelig kalkschaaltje**
- hoofdje geelgroen : **geelgroen kristalkopje**

a2 : vruchthoofd bevat geen kalk

- blauw druifje op witte steel : **variabel kristalkopje**
- witte ijskreemlollie, ouder asgrauw tot roosgrauw. Sporen lichtgrijs : **asgrauw netwatje**
- cilinder met metaalblauwe glans : **witvoetglinsterkopje**
- steel wit later rozig, vruchthoofd zalmkleurige naar geel : **fopnetwatje**

b) kleur steel zwart, zwartbruin

b1 : vruchthoofd bevat kalk

- steel doornvormig dikwijls lichter aan bovineinde : **tapsteelkristalkopje**
- steel volledig zwart : **zwartsteelkristalkopje**

b2 : vruchthoofd zonder kalk

- steel gelijkt op een zwart haar
- 1) hoofd bolvormig, diameter veel kleiner dan lengte steel : **langstelig kroeskopje**. Hoofdje heeft blauw-metallische schijn : **witkruinparelmoerkopje**
- 2) hoofd langwerpig
- 2a) vruchtlichamen duidelijk gescheiden van elkaar : **schijnpluimpjes**
 - steel heeft zilveren schijn : **zilveren schijnpluimpje**
 - sporen hebben lilagrijs kleur : **lilagrijs schijnpluimpje**
- 2b) vruchtlichamen samenklevend of dicht op elkaar gepakt met 10 -50 exemplaren tot 2 cm hoog. Eerst wordt een klompje slijm omhooggeduwd op 10-50stelen waarna de hoofdjes zich hieruit losmaken. De kleur van dit klompje is bepalend voor benaming.
 - klompje zwart, zwartbruin : **donkerbruin of gebundeld netpluimpje**
 - klompje roodbruin : **roodbruin netpluimpje**
 - klompje bruin maar geheel maar 3mm hoog : **ruig- of doornnetpluimpje**

c) kleur steel bruin

c1 : vruchthoofd bevat geen kalk

- sporen mokkakleurig : diameter hoofdje even groot of groter dan steel : **zandkleurig lantaarntje**. Knikkend hoofdje : **knikkend lantaarntje**. Hoofdje bij vorming knalgeel met zwarte punten, rijp bruin zoals steel : **goudgeel lantaarntje**

c2 : vruchthoofd bevat kalk

- achterkant waar steel zit die genaveld, bruine sporen barsten reepvormig naar buiten : **gedekt kalkkopje**

d) kleur steel oranje

- Steel bruinoranje. Vruchtlichaam eerst oranje dan druifblauw, **Oranjesteelkristalkopje**
- Steel feloranje, kalk dikwijls ontbrekend op vruchtlichaam dat eerst oranje dan zwartblauw ziet. **Oranjestelig kalkkopje**

e) steel bovenaan lichter van kleur

e1 : vruchthoofd bevat kalk

- steel doornvormig, donkerbruin onderaan, naar boven toe wit : **tapsteelkristalkopje**
- steel wit met kalk zwartbruine basis, vruchtlichaam knikkend : **knikkend kalkkopje**

B2 : zittende vruchtlichamen

b1 : wormvormig met kalk

- breedte zelfde als hoogte, onderste deel dikwijks blauw : **glad kristalkopje**
- hoogte groter dan breedte, slijt bovenaan open : **opensplijtend kalkkopje**

B3 : steel onduidelijk of niet zichtbaar. Kan zeer kort zijn of verstopt in substraat.

Grote vruchtlichamen 0,5 -10cm



Bloedweizwam of boomwrat (*Lycogala epidendron*)

Op liggend hout, leerachtig omhulsel, binnenin paarsbruine pasta. Zittende bollen van 1-1,5 cm. Makkelijk te verwijderen. Jong roze ouder bruingrijs. Perceel 69a



Gigantisch exemplaar bloedweizwam op Panneweel. Enkel roze kleur aan voet.



Bloedweizwam
albinovorm



Bloedweizwam sporen



Loodkleurig netplaatje (*Dictydiaethalium plumbeum*). Plasmodium is roze, stationaire fase grijs. Er bestaat een roestkleurige variant, vroeger als aparte soorten beschouwd IJzerkleurig- en Kaneelkleurig netplaatj



Loodkleurig netplaatje (*Dictydiaethalium plumbeum*). Eksaarde. Op oude roestbruine kogelzwam. Lichaam opgebouwd uit facetvormige buisjes die naast elkaar staan.



Roestbruin kalkkussen (*Fuligo rufa*). Foto Guido Bruggeman.



Glad kalkkussen (Fuligo leviderma) Puyenbroeck



Heksenboter of Runbloem (Fuligo septica)
Links var. flava met warrig uiterlijk, rechts var. Septica met kussenvormig uiterlijk. Onder plasmodium van var. Flava bij beginnende vruchtvorming.



Wit kalkkussen (*Fuligo candida*). Vrijwel altijd op naaldhout.



Niet te verwarren met de **boompuist (foto boven)** (geen slijmzwam) die vezelig aanvoelt ipv zacht en bros



IJsvingertje
(*Ceratomyxa fruticulosa*. **var. poroides**). Gele variant in drie ontwikkelingsfases (fotos Dirk Baert)



Ijsvingertje
(*Ceratomyxa*
fruticulosa. **var.**
poroides) Witte
variant
Puyenbroek en
heidebos



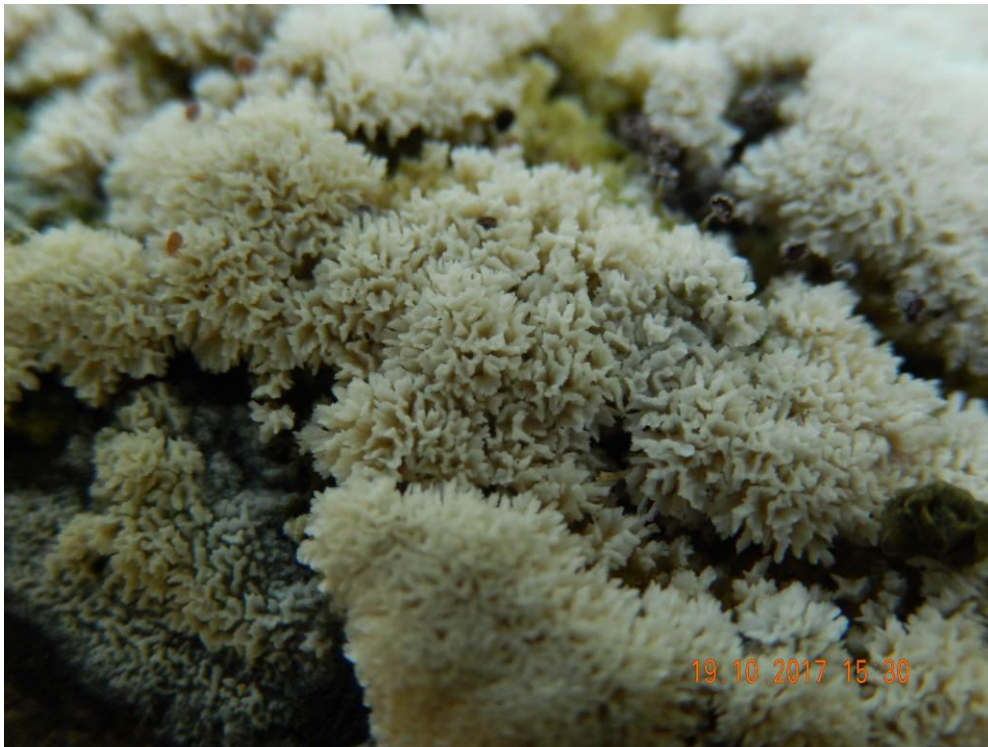
IJsvingertje (*Ceratomyxa fruticulosa*). Meestal op hout.



Franjetandjeszwam (*Hyphodontia barb-jovis*) Foto boven, kan verward worden met ijsvingertje.



Ijsvingertje var poroides op bladeren. Mogelijk gaat het hierom **Breedgerande poria** (*oxyporus latemarginatus*) die normaal op loofhout voorkomt.



Breedgerande poria



Grijs gevorkt ijsvingertje

Na sporezetting verslijmt het ijsvingertje en vormt op deze manier misschien een ideale biotoop voor de ontwikkeling van een nieuwe levenscyclus.



Zilveren boomkussen (**Enteridium lycoperdon**)
Op rechte stammen van meestal loofbomen.





Olijfkleurige boomkussen (*Enteridium olivaceum*). Onopvallend en makkelijk te verwarren met trilzwam, 69a en Eksaarde kruiskapel. Bovenste foto's : kruipend en 5 dagen later. TWIJFELACHTIG



Kalkschuim
(Mucilago
crustacea)

Op grassen en
kruiden, zacht en
slijmerig. Eerst wit
daarna oranjewit.
Klompjes vormend
bij rijpheid.
Stroopers,
steengelaag





Kalkschuim (*Mucilago crustacea*) Zwarte sporen.



Kalkschuim (*Mucilago crustacea*). Reusachtig vorm op dood hout. Lengte ongeveer 20cm, normaal zelden groter dan 5cm. Let ook op achtergebleven slijm en kleiner fragmenten die de normale grootte weergeven. Heirnisse Sinaai.



Wormvormig goudkussen (
Perichaena vermicularis). 69B op dode
liggende els. Onder op bladeren. 0,5 -1
cm





Wormvormig goudkussen (*Perichaena vermicularis*).



Plat kalkschaaltje (*Diderma applanatum*). Makkelijk te verwarren met actieve slijmzwam of enkele andere soorten (glad kristalkopje en Opensplijtend kalkkopje). De netvorm is echter vrij typisch. Verwarring kan optreden wanneer de vorm worstvormig is

Gesteelde kleine vruchtlichamen in grote groepen



Troskalknetje

Badhamia utricularis.

Twee bovenste foto's van actief plasmodium (minstens halve m²) op liggende dode elsstam op 7/11/12. Andere foto op zelfde plaats op 12/11/12. Verschillende vormingsstadia van vruchtlichamen. Nog geen sporenzetting die rood zien.

Vruchtlichamen met verstrengelde oranje stelen







Oranjesteelkristalkopje (*Didymium megalosporum*)



Oranjesteelkristalkopje (*Didymium megalosporum*)
Panneweel



Oranjesteelkristalkopje (*Didymium megalosporum*. Heidebos. Steel bruinoranje. Boven met gewoon kalkbekertje.



Oranjesteelkristalkopje (*Didymium megalosporum*



Oranjestelig kalkkopje (*Physarum psittacinum*). Molsbroek, Stroopers. Steel feloranje



Oranjestelig kalkkopje is onderaan afgerond, het oranjesteelkristalkopje is onderaan afgeplat

Okersteelkristalkopje (*Didymium eximium*). Kleine slijmzwam met okerkleurige steel die verdonkert naar beneden toe. Steel langer dan hoofdje. Stroopers 69a





Spijkerkristalkopje
(*Didymium clavus*).
Stroopers, Eksaarde en
Hingene. Altijd gesteeld als

het substraat het toelaat.





Wormvormig kalknetje (*Badhamia affinis* var *affinis*). Let op de kalkdraden tussen de sporen. Bolvormig tot onregelmatig kronkelend. Zittend of kort gesteeld. Eksaarde



Fors kalkkopje (*Physarum robustum*). Sporenpoeder onrijp zwartviolet, rijp bruin. Zittend of met bruine korte steel. Stroopers Lange Vaag. TWIJFELACHTIG



Zwartsteelkristalkopje (*Didydimium nigripes*)



Zwartsteelkristalkopje (*Didymium nigripes*). Panneweel, Eksaarde, Stroopers
Zwartsteelkristalkopje





Vlekkig kristalkopje (*Didymium melanospermum* var *melanospermum*). Zittend of gesteeld met zwart of donkerbruin steeltje. Jagersdreef. Stroopers69a. Plasmodium bruinachtig. Wanneer zittend makkelijk te verwarren met variabel kristalkopje. Hoofdje breder dan hoog.





Vlekkig kristalkopje (*Didymium melanospermum*). Hoofdje tweemaal zo groot als kleinvlekkig- of tapsteelkristalkopje. De kristallen kunnen van het hoofdje schuiven en laten dan een bruin hoofdje achter in dezelfde kleur als de steel. Stroopers





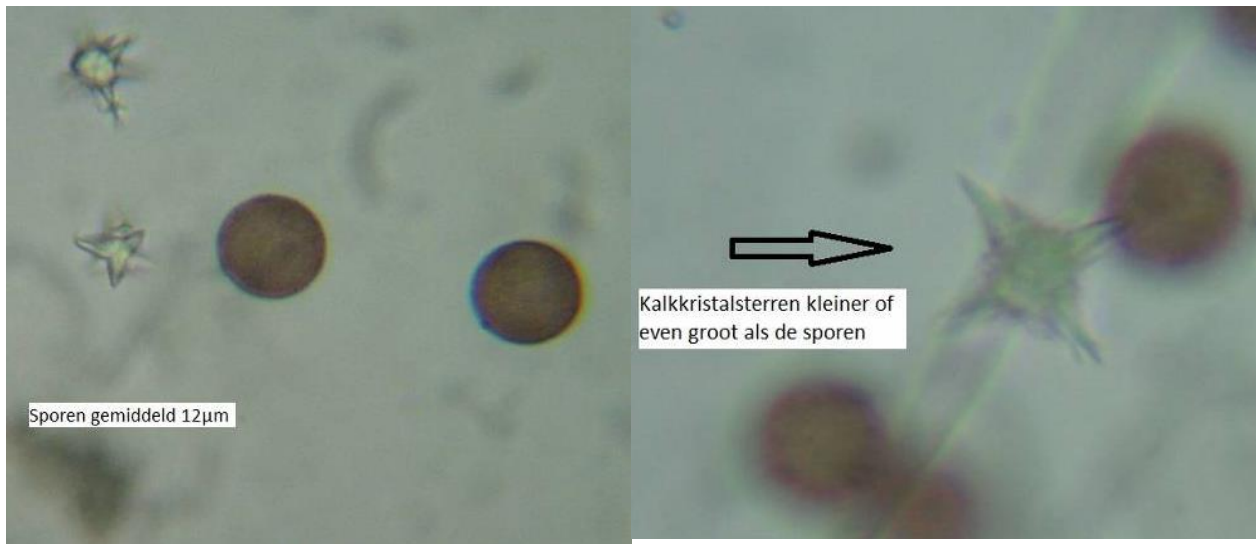
Klein vlekig kristalkopje (*Didymium minus*). Zelfde grootte en uitzicht als tapsteelkristalkopje. Steel verbreedt dikwijls in het midden en de steeltop is minder spits en niet wit zoals bij tapsteel. Hoofdje bol ipv niervormig. Stroopers



Tapsteelkristalkopje syn spitsstelig kristalkopje (*Didymium bahiense*); Met duidelijk versmallend bruin steeltje. Hoofdje soms geknikt. Kloosterbos, 69B. Puyvelde



Tapsteelkristalkopje syn spitsstelig kristalkopje (*Didymium bahiense*). Boven met schimmelziekte.





Tapsteelkristalkopje syn spitsstelig kristalkopje. Microscopie Dirk Baert.

