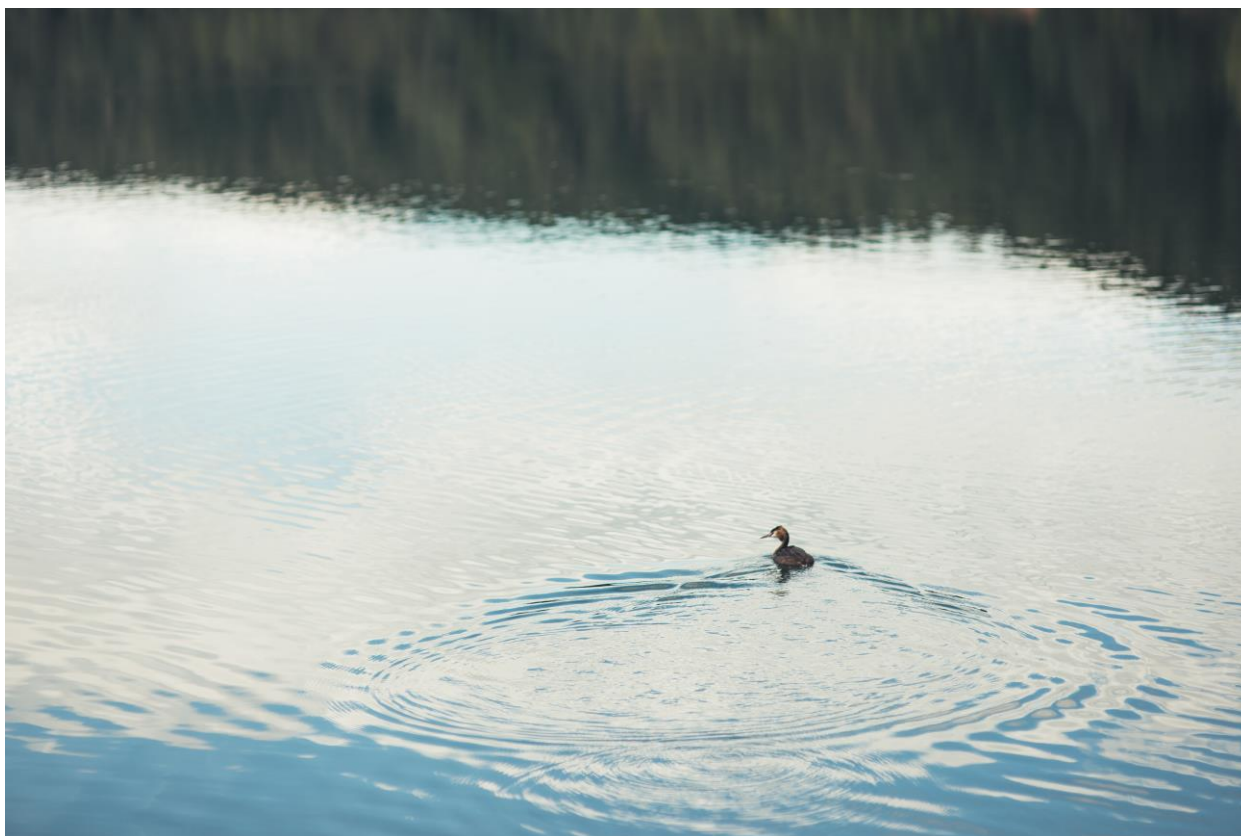


TVIRTINU:
Pavilnių ir Verkių regioninių parkų direkcijos
Direktorė Jolanta Radžiūnienė



**PAVILNIŲ IR VERKIŲ REGIONINIŲ PARKŲ DIREKCIJOS
2021 METŲ VEIKLOS
A T A S K A I T A**



Vilnius 2022

TURINYS

I. BENDROJI DALIS	2
1. BENDRI DUOMENYS APIE PAVILNIŲ REGIONINĮ PARKĄ	2
2. BENDRI DUOMENYS APIE VERKIŲ REGIONINĮ PARKĄ	9
3. BENDRI DUOMENYS APIE VILNIAUS MIESTO SAVIVALDYBĖS DRAUSTINIUS	20
II. DIREKCIJOS VEIKLA	24
4. TERITORIJOS ANALIZĖ IR PLANAVIMAS	24
6. KULTŪRINĖ, ŠVIETĖJIŠKOJI IR INFORMACINĖ DIREKCIJOS VEIKLA	30
ŪKINĖ VEIKLA IR FINANSAI	33
III. PRIEDAI	36

I. BENDROJI DALIS

1. BENDRI DUOMENYS APIE PAVILNIŲ REGIONINĮ PARKĄ

Pavilnių regioninis parkas yra valstybės saugoma teritorija, įsteigta Lietuvos Respublikos Aukščiausios Tarybos 1992 m. rugsėjo 24 d. nutarimu Nr. I-2913. Regioninis parkas yra Vilniaus apskrities Vilniaus miesto savivaldybės teritorijoje. Pavilnių regioninio parko ribų ir jo zonų ribų schema patvirtinta Lietuvos Respublikos Vyriausybės 1998 m. gruodžio 10 d. nutarimu Nr. 1416.

2009 m. gegužės 27 d. Lietuvos Respublikos Vyriausybės nutarimu Nr. 518 patvirtintas Pavilnių regioninio parko ir jo zonų ribų planas (Žin., 2009 m. Nr. 67-2702), pagal kurį parko konservacinio prioriteto zoną sudaro Kalnų gamtinis rezervatas, Ancučių, Iškartų, Markučių, Pūčkorių, Ribiškių ir Antakalnio kraštovaizdžio draustiniai, Belmonto botaninis-zoologinis draustinis, Tuputiškių botaninis draustinis, Lyglaukių ir Tuputiškių geomorfologiniai draustiniai.

2009 m. birželio mėn. 22 d. LR Aplinkos ministro įsakymu Nr. D1-341 patvirtintas Pavilnių regioninio parko tvarkymo planas (Žin., 2009 m. Nr. 78-3249).

2010 m. rugpjūčio 12 d. Lietuvos Respublikos Vyriausybės nutarimu Nr. 1173 (Žin., 2010, Nr. 99-5127) patvirtintos naujos ekologiniu, archeologiniu ir rekreaciniu požiūriu ypač vertingų teritorijų ribos.

1.1 Žemės naudmenų suvestinė

Regioninio parko plotas – 2176,36 ha	ha	%
Valstybinė miškų ūkio paskirties žemė	1579,8	73,4
vandens telkiniai	24,7	1,1
pievos	282,8	13,1
užstatytos teritorijos	206,6	9,6
kitos	59,6	2,8

1.2. Funkcinio prioriteto zonų pasiskirstymas

Pavilnių regioninio parko funkcinės zonos	Plotas	
	ha	100%
Konservacinė		
<i>Iš jų – rezervatai:</i>		
1. Kalnų (gamtinis)	64,76	2,96
<i>Draustiniai:</i>		
<i> Botaniniai:</i>		
1. Tuputiškių	26,72	1,23
<i> Geomorfologiniai:</i>		
1. Lyglaukių	98,88	4,53
2. Tuputiškių	106,64	4,90
<i> Kraštovaizdžio:</i>		
1. Ancučių	116,13	5,34
2. Iškartų	114,54	5,26
3. Markučių	122,99	5,65
4. Pūčkorių	30,53	1,40
5. Ribiškių	274,72	12,62
6. Antakalnio	66,79	3,07
<i> Botaniniai – zoologiniai:</i>		
1. Belmonto	95,81	4,40
Apsauginė (prezervacinė)	124,81	5,73
Rekreacinė	881,57	40,51
Ūkinė	8,20	0,38
Gyvenamoji	43,28	1,99
<i>Iš viso:</i>	2176,37	100,00

1.3. Rūšių įvairovė

1.3.1. Floros ir faunos rūšių sąrašas

Organizmų grupė	Rūšių skaičius	Iš jų saugomų rūšių skaičius	
		LRK rūšys	Europinės svarbos rūšys
Induočiai augalai	~750	12	3
Samanos	n. d.	n. d.	n. d.
Grybai	n. d.	n. d.	n. d.
Kerpės	91	0	–
Gleivainiai	85	–	–
Gyvūnai:			
Bestuburiai	426*	5	3
Nėgės ir žuvys	21	1	5
Varliagyviai	5	0	0
Ropliai	n. d.	n. d.	n. d.
Paukščiai	118	5	3
Žinduoliai	40	5	2
Europinės svarbos buveinių sk.	1		

n. d. – nėra duomenų;

* – kartu su Verkių regioniniu parku.

1.3.2. Europinės svarbos buveinių sąrašas

Europos kodas	Pavadinimas	Vertybės, dėl kurių atrinkta vietovė
LTVIN0011	Ežerėlių kompleksas,	Skiauterėtasis tritonas
		Šarvuotoji skėtė
		Plikažiedis linlapis
	Vilnios šlaitai ties Pūčkoriais	6510, Šienaujamos mezofitų pievos
		9080 Pelkėti lapuočių miškai
		9180 Griovų ir šlaitų miškai
		91E0 Aliuviniai miškai
		Stačioji dirvuolė
		Didysis auksinukas
	Pleištinė skėtė	
LTVIN0020	Kryžiuokų miškas	9010, Vakarų taiga
		9020, Plačialapių ir mišrūs miškai
		9050, Žolių turtingi eglynai
		9180, Griovų ir šlaitų miškai
LTVIN0015	Antakalnio bunkeriai	Europinis plačiaausis

LTVIN0010	Riešės upės slėnis	Mažoji suktenė
		Ovalioji geldutė
		Pleištinė skėtė
LTVIN0012	Neries upės šlaitas ties Verkiais	Europinis plačiaausis Niūriaspalvis auksavabalis
LTVIN0024	Vilnios upė	Baltijos lašiša
		Paprastasis kūjagalvis
LTVIN0008	Žaliųjų ežerų apylinkės	3140, Ežerai su menturdumblių bendrijomis
		9010, Vakarų taiga
		9020, Plačialapių ir mišrūs miškai
		9050, Žolių turtingi eglynai
		9180, Griovų ir šlaitų miškai
		Plačialapė klumpaitė
	Kaukysos upės slėnis	6210 Stepinės pievos
		6430 Eutrofiniai aukštieji žolynai
		6510, Šienaujamos mezofitų pievos
		9080 Pelkėti lapuočių miškai
		9180 Griovų ir šlaitų miškai
		Didysis auksinukas
		Stačioji dirvuolė

1.4. Gamtos paveldo objektai

Statusas ir pavadinimas	Viso yra (vnt.)	Būklė (vnt.)		
		Gera	Patenkinama	Nepatenkinama
Saugomi kraštovaizdžio objektai: • geomorfologinis – Rokantiškių kalva • geologinis – Pūčkorių atodanga	2		+	
Iš jų – gamtos paminklai: Pūčkorių geologinė atodanga	1		+	

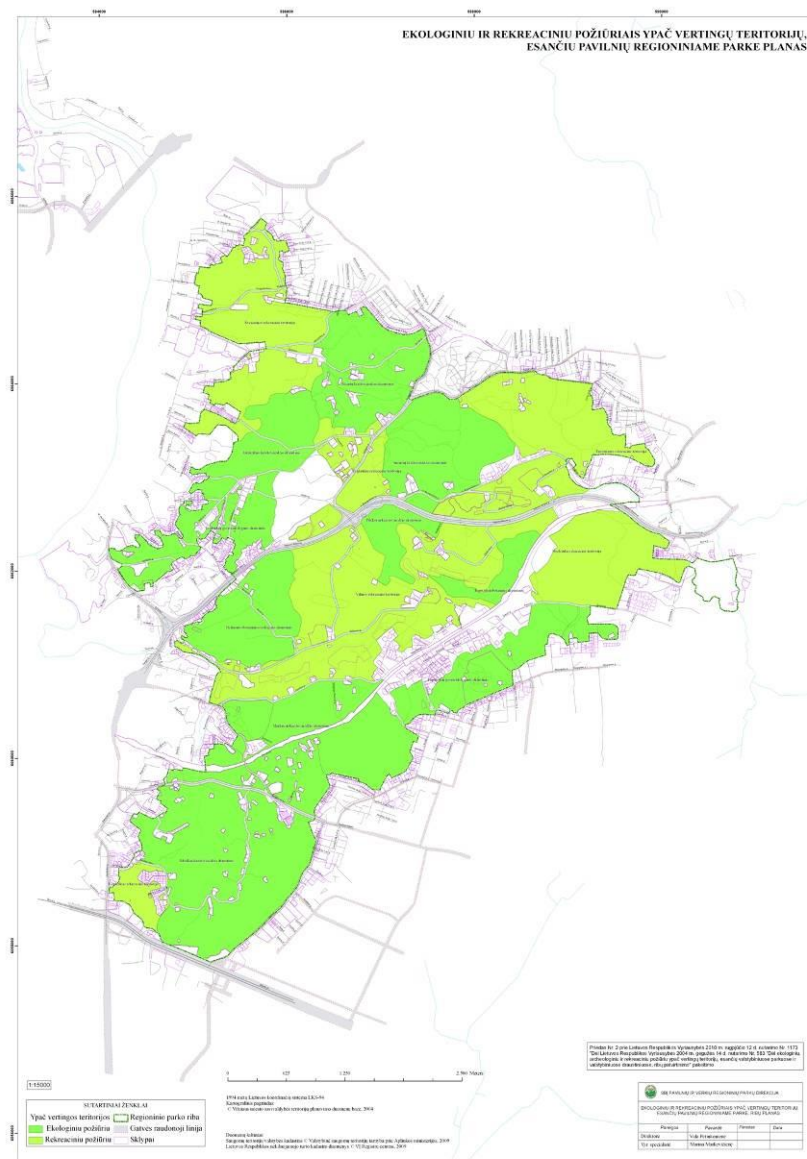
1.5. Kultūros paveldo objektai (nekilnojamosios kultūros vertybės)

Kultūros paveldo objektai	Viso yra (vnt.)	Būklė (vnt.)		
		Gera	Patenkinama	Nepatenkinama
Kultūros paveldo objektai	13		+	
Iš jų – paminklų	4			

1.5.1. Kultūros objektų sąrašas

Eil. Nr.	Kultūrinio kraštovaizdžio kompleksai ir objektai	Kodas pagal Registrą	MC	Teritorijos plotas (ha)
	Archeologinės vietos			
1	Vilniaus (Rokantiškių) piliakalnis su senovės gyvenvieta	A 10K	2932	4,7
2	Vilniaus (Rokantiškių) piliavietė	A 1614	1799	5,99
3	Vilniaus (Pūčkorių) piliakalnis	A 1613	16124	2,43
4	Naujosios Vilnios pilkapynas	A 1612	12063	0,28
5	Kučkuriškių (Naujosios Vilnios) piliakalnis, vad. Barsuynės kalnu		33088	8,74
	Statiniai			
6	Serpantino – vingiuoto kalnų kelio atkarpa	S 486	IP 1297/I	2,23
7	Kristaus karaliaus ir švento kūdikėlio Jėzaus Teresės bažnyčia			
	Statinių kompleksas			
8	Pūčkorių palivarko sodyba MC	G 458K	27071	36,79
	1.Ponų namas	G 458K1	27578	
	2.Svirnas	G 458K2	27579	
	3.Kluonas	G 458K3	27580	
	4.Kumetynas	G 458K4	28327	
	5.Tvarto liekanos	G 458K5	28328	
	6.Vandens malūno liekanos	G 458K6	28329	
9	Dvaro pastatas (Markučių dvaro sodybos fragmentai)		15915	
10	Kučkuriškių popieriaus fabriko pastatų kompleksas	G 513K	30522	1,51
	1.Administracinis pastatas		30523	
	2.Gamybinis pastatas		30524	
	3.Sandėlis		30525	
11	Tuputiškių gyvenvietė		33512	23,29
	Laidojimo vietos			
12	Senosios žydų kapinės IP2530/I		12567	
13	Kapinės			0,12

1.6.3. Pavilnių regioninio parko ekologiniu, archeologiniu ir rekreaciniu požiūriu ypač vertingų teritorijų ribos.



1.6.4. Pavilnių regioninio parko emblema



2. BENDRI DUOMENYS APIE VERKIŲ REGIONINĮ PARKĄ

Verkių regioninis parkas yra valstybės saugoma teritorija, įsteigta Lietuvos Respublikos Aukščiausios Tarybos 1992 m. rugsėjo 24 d. nutarimu Nr. I-2913. Regioninis parkas yra Vilniaus

apskritis Vilniaus miesto ir rajono savivaldybių teritorijose. Verkių regioninio parko ribų ir zonų ribų schema patvirtinta Lietuvos Respublikos Vyriausybės 1998 m. gruodžio 10 d. nutarimu Nr.1416.

2009 m. gegužės 27 d. Lietuvos Respublikos Vyriausybės nutarimu Nr. 492 patvirtintas Verkių regioninio parko ir jo zonų ribų planas (Žin., 2009, Nr. 66-2623), pagal kurį parko konservacinio prioriteto zoną sudaro Riešės hidrografinis, Ežerėlių ir Kryžiokų geomorfologiniai, Žaliųjų ežerų ir Turniškės kraštovaizdžio, Kalvarijų istorinis, Verkių architektūrinis draustiniai.

2009 m. birželio mėn. 22 d. LR Aplinkos ministro įsakymu Nr. D1-342 patvirtintas Verkių regioninio parko tvarkymo planas (Žin., 2009, Nr. 78-3250).

2010 m. rugpjūčio 12 d. Lietuvos Respublikos Vyriausybės nutarimu Nr. 1173 (Žin., 2010, Nr. 99-5127) patvirtintos naujos ekologiniu, archeologiniu ir rekreaciniu požiūriu ypač vertingų teritorijų ribos.

2.1. Žemės naudmenų suvestinė

Regioninio parko plotas – 2693,02 ha	ha	%
Valstybinė miškų ūkio paskirties žemė	2042,1	76,6
vandens telkiniai	179,8	6,7
pievos	249,3	9,3
užstatytos teritorijos	169,9	6,4
kitos	27,2	1,0
kita (smėlynai, nenaudojamos žemės, ...)	-	-

2.2. Funkcinio prioriteto zonų pasiskirstymas

Verkių regioninio parko funkcinės zonos	Plotas	
	ha	100%
Konservacinė	-	-
<i>Draustiniai:</i>		
<i>Geomorfologiniai:</i>		
1. Ežerėlių geomorfologinis	190,81	7,08
2. Kryžiokų	55,01	2,04
<i>Hidrografinis:</i>		
2. Riešės hidrografinis	126,25	4,69
<i>Istoriniai:</i>		
1. Kalvarijų memorialinis	132,59	4,92
<i>Architektūriniai:</i>		
1. Verkių architektūrinis	178,19	6,62
<i>Kraštovaizdžio:</i>		
1. Turniškės	336,60	12,50
2. Žaliųjų ežerų	331,05	12,30
Gyvenamoji	68,77	2,55
Apsauginė (prezervacinė)	320,84	11,91
Rekreacinė	801,22	29,75
Militarinė	151,88	5,64
<i>Iš viso:</i>	2693,02	100,00

2.3. Rūšių įvairovė

2.3.1. Floros ir faunos rūšių sąrašas

Organizmų grupė	Rūšių skaičius	Iš jų saugomų rūšių skaičius	
		LRK rūšys	Europinės svarbos rūšys
Induočiai augalai	~870	13	3
Samos	n. d.	n. d.	n. d.
Grybai	n. d.	n. d.	n. d.
Kerpės	167	7	–
Gleivainiai	105	–	–
Gyvūnai:			
Bestuburiai	426*	0	1
Nėgės ir žuvis	19	0	1
Varliagyviai	7	3	2
Ropliai	n. d.	n. d.	n. d.
Paukščiai	127	16	7
Žinduoliai	40	6	4
Europinės svarbos buveinių sk.	5		

n. d. – nėra duomenų;

* – kartu su Pavilnių regioniniu parku.

2.3.2. Europinės svarbos buveinių sąrašas

Europos kodas	Pavadinimas	Vertybės, dėl kurių atrinkta vietovė
LTVIN0008	Žaliųjų ežerų apylinkės	3140 Ežerai su menturdumblių bendrijomis 9010 Vakarų taiga 9020 Plačialapių ir mišrūs miškai 9050 Žolių turtingi eglynai 9180 Griovų ir šlaitų miškai Plačialapė klumpaitė
LTVIN0010	Riešės upės slėnis	Pleištinė skėtė Ovalioji geldutė Mažoji suktenė
LTVIN0011	Ežerėlių kompleksas	Skiauterėtasis tritonas Šarvotoji skėtė Plikažiedis linlapis
LTVIN0012	Neries upės šlaitas ties Verkiiais	Niūraspalvis auksavabalis Europinis plačiaausis
LTVIN0009	Neries upė (šalia parko)	3260 Upių sraunumos su kurklių bendrijomis
LTVIN0020	Kryžiokų miškas	9010 Vakarų taiga 9020 Plačialapiai ir mišrūs miškai 9050 Žolių turtingi eglynai 9180 Griovų ir šlaitų miškai

2.4. Gamtos paveldo objektai

Statusas ir pavadinimas	Viso yra (vnt.)	Būklė (vnt.)		
		Gera	Patenkinama	Nepatenkinama
Saugomi kraštovaizdžio objektai	1		+	
Iš jų – gamtos paminklai	1		+	

2.5. Kultūros paveldo objektai (nekilnojamosios kultūros vertybės)

Kultūros paveldo objektai	Viso yra (vnt.)	Būklė (vnt.)		
		Gera	Patenkinama	Nepatenkinama
Kultūros paveldo objektai	92		+	
Iš jų - paminklai	31		+	

2.5.1. Kultūros objektų sąrašas

2.5.1.1. Verkių regioninis parkas:

Eil. Nr.	Kultūrinio kraštovaizdžio kompleksai ir objektai Verkių regioniniame parke	Kodas registre iki 2005.04.19	Unikalus objekto kodas kultūros vertybių registre	Statusas	Teritorijos plotas (ha)
ARCHEOLOGIJA					
1.	Verkių dvarvietė	A1616	17140	Valstybės saugomas	27,96
2.	Staviškių pilkapių vieta	A 1962	30359	Valstybės saugomas	4,01
3.	Staviškių piliakalnis	-	33588	Įrašytas į registrą (registrinis)	3,3
4.	Didžiųjų Gulbinų piliakalnis	-	33045	Įrašytas į registrą (registrinis)	0,22
STATINIŲ KOMPLEKSAI					
1.	Kalvarių kompleksas (Vienuolynų ir kryžiaus kelio ansamblio)	G 327K	4097	Valstybės saugomas	104,71
1.1	Šv. Kryžiaus Atradimo bažnyčia vad. Kalvarių	G 327K1	1038	Valstybės saugomas	
1.2	Dominikonų vienuolyno namas	G 327K2	26687	Valstybės saugomas	
1.3	Atraminė siena su šventoriaus tvora	G 327K3	26688	Valstybės saugomas	
1.4	Koplyčia XXXV stotis	G 327K4	26689	Valstybės saugomas	
1.5	<u>Koplyčia XXXIV stotis</u>	G 327K5	26690	Valstybės	

				saugomas	
1.6	Koplyčia XXIX stotis	G 327K6	26691	Valstybės saugomas	
1.7	Koplyčia XXX stotis	G 327K7	26692	Valstybės saugomas	
1.8	Švč. Trejybės bažnyčia vad. Trinapolio	G 327K8	1112	Valstybės saugomas	
1.9	Trinitorių vienuolyno namas	G 327K9	26693	Valstybės saugomas	
1.10	Atraminė siena su laiptais ir šventoriaus tvora	G 327K10	26694	Valstybės saugomas	
1.11	Kryžiaus kelias	G 327K11	26695	Valstybės saugomas	
2.	Popieriaus fabriko statinių kompleksas	G 146K	16766	Valstybės saugomas	4,6
2.1	Gamybinis pastatas	G 146K1	23569	Valstybės saugomas	
2.2	Kaminas	G 146K2	23570	Valstybės saugomas	
3.	Verkių dvaro sodybos kompleksas	G 230K	756	Paminklas	82,4
3.1	Rytų oficina	G 230K1	24993	Paminklas	
3.2	Vakarų oficina	G 230K2	24994	Paminklas	
3.3	Paviljonas	G 230K3	24995	Paminklas	
3.4	Užvažiuojamieji namai	G 230K4	24996	Paminklas	
3.5	Ledainė	G 230K5	24997	Paminklas	
3.6	Sargo namas	G 230K6	24998	Paminklas	
3.7	Oranžerija	G 230K7	24999	Paminklas	
3.8	Oranžerija	G 230K8	25000	Paminklas	
3.9	Vandens malūnas	G 230K9	25001	Paminklas	
3.10	Vandens malūnas	G 230K10	25002	Paminklas	
3.11	Vila	G 230K11	25003	Paminklas	
3.12	Kumetynas	G 230K12	25004	Paminklas	
3.13	Karvidė	G 230K13	25005	Paminklas	
3.14	Rūmų rūšiai	G 230K14	25006	Paminklas	
3.15	Tvoros fragmentai su vartais	G 230K15	25007	Paminklas	
3.16	Arklininko namas	G 230K16	25008	Paminklas	
3.17	Šiltnamis	G 230K17	25009	Paminklas	
3.18	Urėdo namas	G 230K18	25010	Paminklas	
3.19	Malūnininko namas	G 230K19	25011	Paminklas	
3.20	Kluonas	G 230K20	25012	Paminklas	
3.21	Altanos liekanos	G 230K21	25013	Paminklas	
3.22	Administracinis pastatas	G 230K22	25014	Paminklas	

3.23	Katilinė	G 230K23	25015	Paminklas	
3.24	Vandens bokštas	G 230K24	25016	Paminklas	
3.25	Fontanas	G 230K25	25017	Paminklas	
3.26	Apšvietimo stulpai	G 230K26	25018	Paminklas	
3.27	Tarnautojų namas	G 230K27	25019	Paminklas	
3.28	Stalių namas	G 230K28	25020	Paminklas	
3.29	Paštas	G 230K29	25021	Paminklas	
3.30	Parkas	G230K30	25022	Paminklas	
PASTATAI					
1.	Namas	-	31641	Įrašytas į registrą (registrinis)	0,1

2.5.1.2. Pavilnių regioninis parkas:

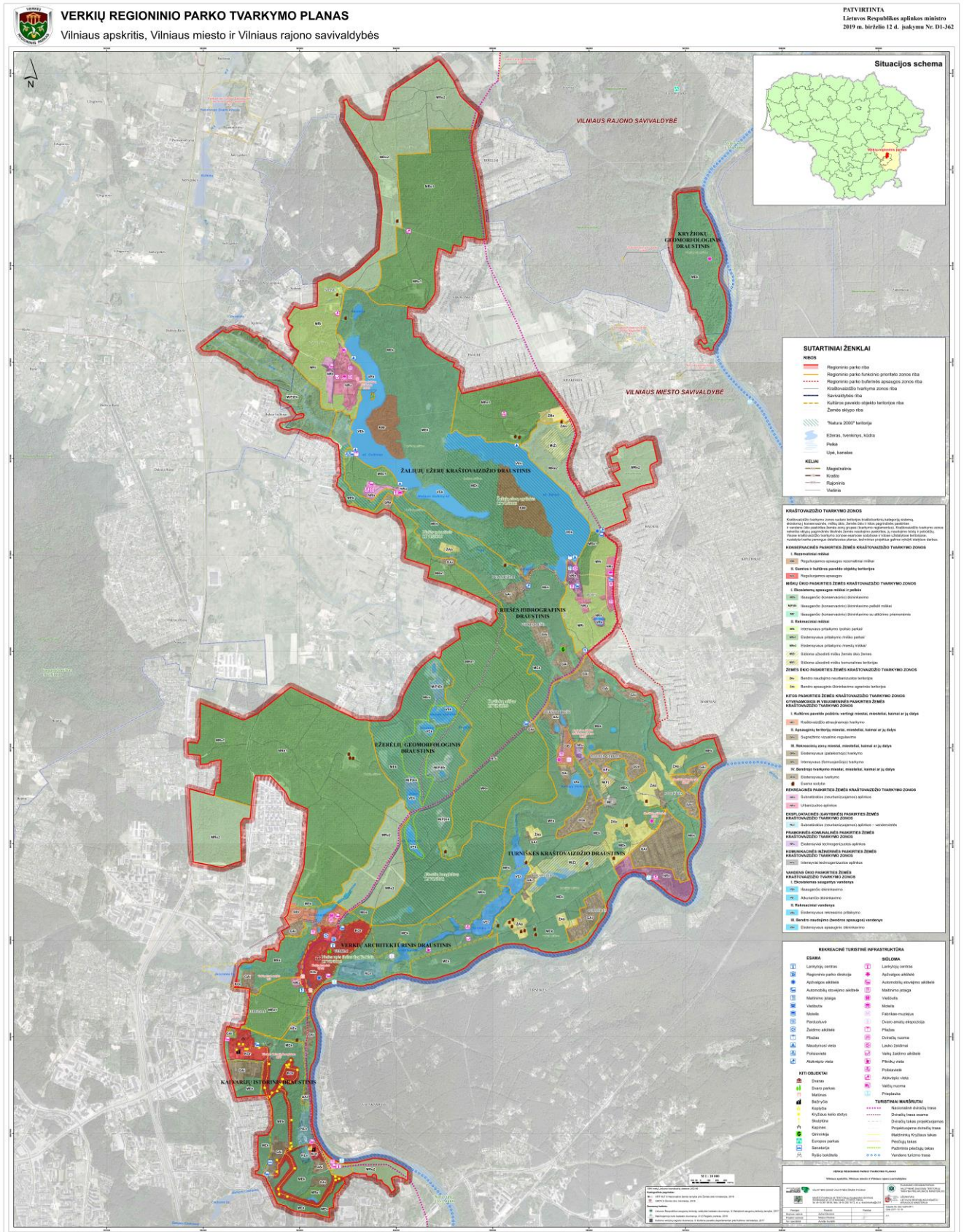
Eil.Nr.	Kultūrinio kraštovaizdžio kompleksai ir objektai Pavilnių regioniniame parke	Kodas registre iki 2005.04.19	Unikalus objekto kodas kultūros vertybių registre	Statusas	Teritorijos plotas (ha)
ARCHEOLOGIJA					
1.	Rokantiškių piliakalnio du senovės gyvenvietė kompleksas	A10K	2932	Valstybės saugomas	4,7
1.1	Piliakalnis	A10K1	17323	Valstybės saugomas	
1.2	Senovės gyvenvietė	A10K2	17324	Valstybės saugomas	
2.	Rokantiškių piliavietė	A1614	1799	Valstybės saugomas	5,99
3.	Pučkorių piliakalnio su gyvenvietė kompleksas	-	33037	Įrašytas į registrą (registrinis)	1,42
3.1	Piliakalnis	A1613	16124	Valstybės saugomas	
3.2	Gyvenvietė	-	33038	Įrašytas į registrą (registrinis)	
4.	Naujosios Vilnios, Kučkuriškių piliakalnis	-	33088	Įrašytas į registrą (registrinis)	8,74
5.	Naujosios Vilnios pilkapynas	A1612	12063	Valstybės saugomas	0,23
STATINIŲ KOMPLEKSAI					
1.	Pučkorių palivarko sodyba	G458K	27071	Valstybės saugomas	36, 79

1.1	Ponų namas	G458K1	27578	Valstybės saugomas	
1.2	Svirnas	G458K2	27579	Valstybės saugomas	
1.3	Kluonas	G458K3	27580	Valstybės saugomas	
1.4	Kumetynas	G458K4	28327	Valstybės saugomas	
1.5	Tvarto liekanos	G458K5	28328	Valstybės saugomas	
1.6	Vandens malūno liekanos	G458K6	28329	Valstybės saugomas	
2.	Markučių dvaro sodybos fragmentai	-	15915	Įrašytas į registrą (registrinis)	16,98
2.1	Vila	-	31426	Įrašytas į registrą (registrinis)	
2.2	Šv. Varvaros koplyčia	-	31427	Įrašytas į registrą (registrinis)	
2.3	Parkas	-	31428	Įrašytas į registrą (registrinis)	
2.4	Aleksandro Puškino paminklas	-	7445	Įrašytas į registrą (registrinis)	
3.	Popieriaus fabriko pastatų kompleksas	G513K	30522	Valstybės saugomas	1,51
3.1	Administracinis pastatas	G513K1	30523	Valstybės saugomas	
3.2	Gamybinis pastatas	G513K2	30524	Valstybės saugomas	
3.3	Sandėlis	G513K3	30525	Valstybės saugomas	
4.	Lenkijos kariuomenės Vilniaus įgulos Antakalnio amunicijos bunkerių kompleksas	-	32118	Įrašytas į registrą (registrinis)	11,15
4.1	Pirmas bunkeris	-	32119	Įrašytas į registrą (registrinis)	
4.2	Antras bunkeris	-	32120	Įrašytas į registrą (registrinis)	
4.3	Trečias bunkeris	-	32121	Įrašytas į registrą	

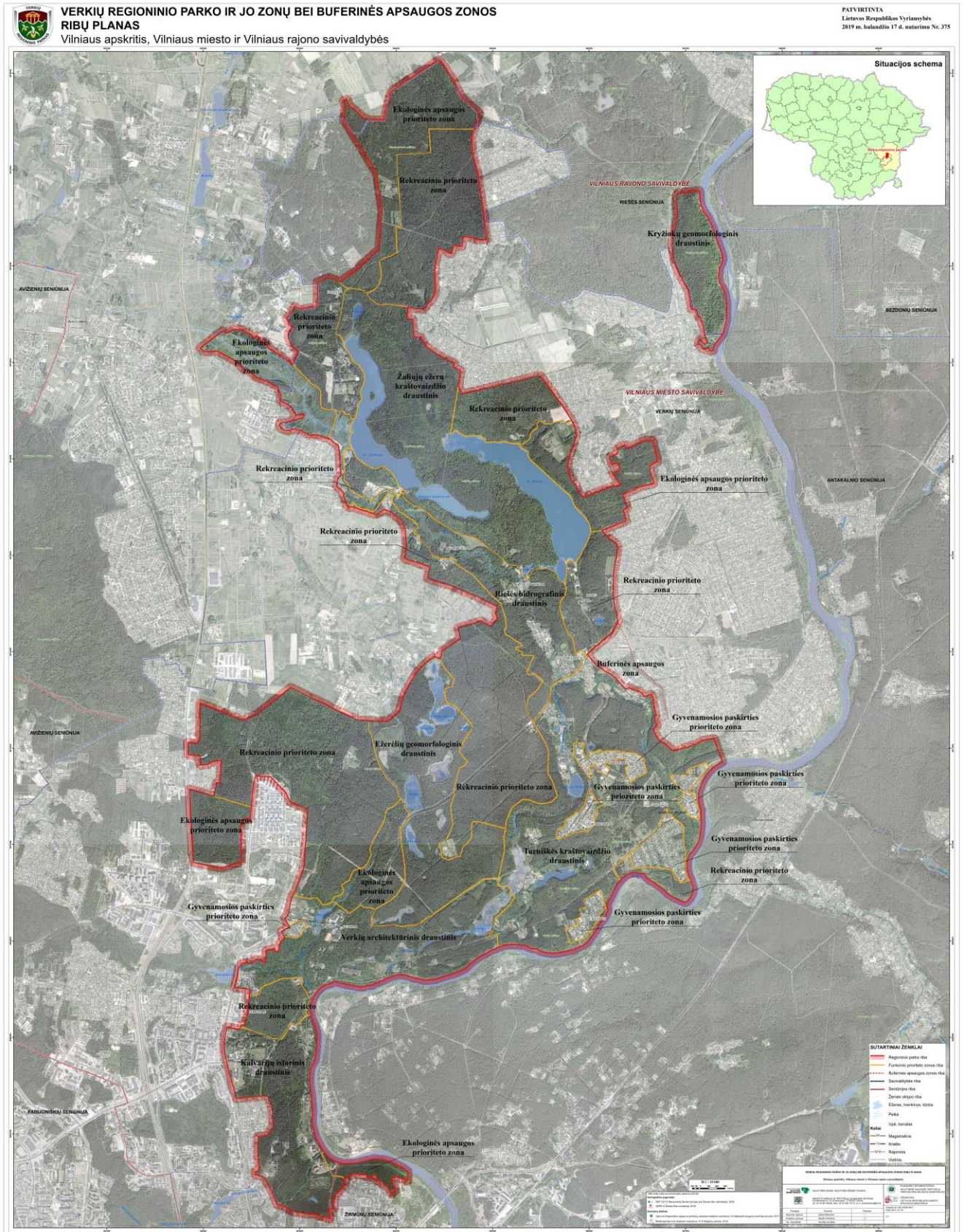
				(registrinis)	
4.4	Ketvirtas bunkeris	-	32122	Įrašytas į registrą (registrinis)	
4.5	Penktas bunkeris	-	32123	Įrašytas į registrą (registrinis)	
LAIDOJIMO VIETOS					
1.	Senosios žydų kapinės	-	12567	Įrašytas į registrą (registrinis)	
GYVENVIETĖS					
1.	<u>Tuputiškių gyvenvietė</u>	-	33512	Įrašytas į registrą (registrinis)	23,29
STATINIAI					
1.	Serpantino – vingiuoto kalnų kelio atkarpa	S486	2339	Valstybės saugomas	2,23
2.	Kristaus karaliaus ir švento kūdikėlio Teresės bažnyčia	-	32785	Įrašytas į registrą (registrinis)	0,21
3.	Namas (Mildos g. 42/Filaretų g. 101)	-	31716	Įrašytas į registrą (registrinis)	0,2
4.	Namas (Žemoji g. 33)	-	31645	Įrašytas į registrą (registrinis)	0,2
5.	Namas (Žemoji g. 35)	-	31646	Įrašytas į registrą (registrinis)	0,29
6.	Namas (Tuputiškių g. 52)	-	31642	Įrašytas į registrą (registrinis)	0,17
7.	Namas (Tuputiškių g. 54)	-	31643	Įrašytas į registrą (registrinis)	0,2
8.	<u>Namas (Tuputiškių g. 64)</u>	-	31644	Įrašytas į registrą (registrinis)	0,09
9.	<u>Namas (Tuputiškių g. 66)</u>	-	31669	Įrašytas į registrą (registrinis)	0,23

2.6. Verkių regioninio parko schemos ir atributika.

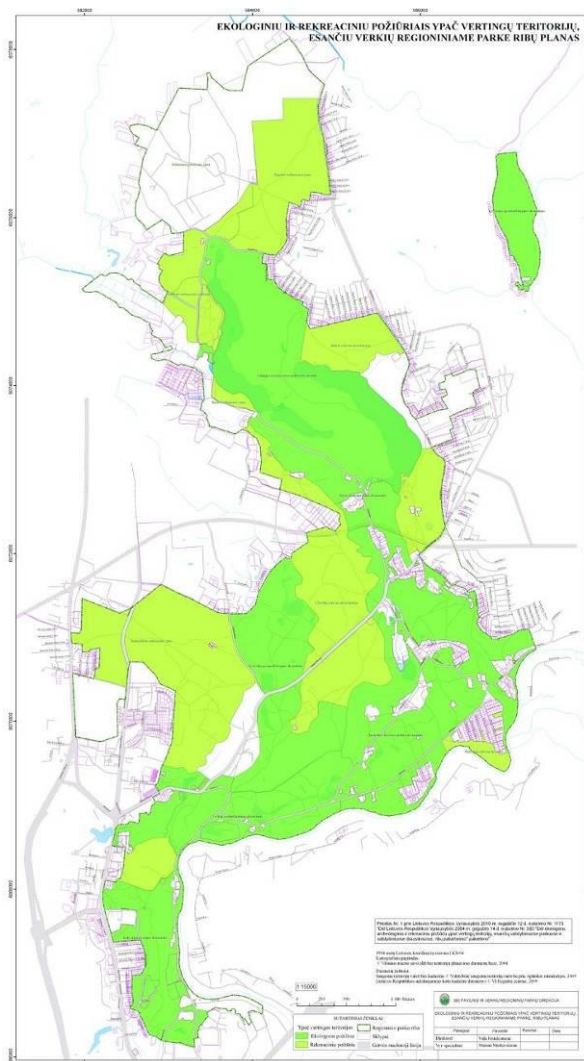
2.6.1. Verkių regioninio parko tvarkymo planas.



2.6.2. Verkių regioninio parko ir jo zonų bei buferinės apsaugos zonos ribų planas.



2.6.3. Verkių regioninio parko ekologiniu, archeologiniu ir rekreaciniu požiūriu ypač vertingų teritorijų ribos.



2.6.2. Verkių regioninio parko emblema



3. BENDRI DUOMENYS APIE VILNIAUS MIESTO SAVIVALDYBĖS DRAUSTINIUS

Vadovaudamasi Lietuvos Respublikos biudžetinių įstaigų įstatymu, Lietuvos Respublikos vietos savivaldos įstatymo 18 straipsnio 1 dalimi ir Lietuvos Respublikos saugomų teritorijų įstatymo 27 straipsnio 7 dalimi, Vilniaus miesto savivaldybės taryba 2018 m. spalio 17 d. Pavilnių ir Verkių regioninių parkų direkcijai perdavė šių Vilniaus miesto savivaldybės draustinių priežiūrą:

- Aukštagirio geomorfologinio draustinio;
- Šeškinės šlaitų geomorfologinio draustinio;
- Vokės senslėnio šlaitų geomorfologinio draustinio;
- Valakupių klonio geomorfologinio draustinio;
- Vokės hidrografinio draustinio;
- Veržuvos hidrografinio draustinio;
- Tapelių kraštovaizdžio draustinio;
- Cedrono aukštupio kraštovaizdžio draustinio;
- Panerių erozinio kalvyno kraštovaizdžio draustinio.

3.1. Aukštagirio geomorfologinis draustinis – saugoma gamtos teritorija Vilniaus miesto savivaldybėje, Antakalnio seniūnijoje, Aukštagirio mikrorajone. Driekiasi tarp Plytinės gatvės (Saulėtekis) pietuose, Baniškių sodų rytuose, Nugalėtojų ir Aukštagirio gatvių vakaruose ir šiaurėje. Patenka į Nemenčinės miškų urėdijos Liepynės girininkiją.

Įsteigtas 1996 m. gegužės 29 d., siekiant išsaugoti Medininkų moreninės aukštumos šiaurinio pakraščio fragmentą – išpūdingų parametų elipsės formos erozinį atlikuonį. Jo matmenys: ilgis ~ 3 km, plotis ~ 1 km, santykinis aukštis – 40 m. Padengtas Aukštagirio mišku.

Koordinatės:	54°44'10" š. pl. 25°21'58" r. ilg. Koordinatės: 54°44'10" š. pl. 25°21'58" r. ilg. (ž.)
Plotas:	2,399 km ²

3.2. Šeškinės šlaitų geomorfologinis draustinis – saugoma gamtos teritorija Vilniaus miesto savivaldybėje, Šeškinės mikrorajone. Yra tarp Nacionalinio stadiono griuvėsių ir PC „Akropolis“ šiaurėje, Geležinio Vilko gatvės rytuose ir Ukmergės gatvės vakaruose. Saugomas Neries slėnio šlaito terasos braižas. Teritorija apaugusi mišku.

2004 m. draustinis nuniokotas PC „Akropolis“ statybų.

Koordinatės:	54°42'20" š. pl. 25°15'48" r. ilg. Koordinatės: 54°42'20" š. pl. 25°15'48" r. ilg. (ž.)
---------------------	--

Plotas:	0,282 km ²
----------------	-----------------------

3.3. Vokės senslėnio šlaitų geomorfologinis draustinis – geomorfologinis draustinis Vilniaus miesto pietvakariuose. Jo teritorija užima 214,9 ha plotą, driekiasi šiaurės–pietų kryptimi tarp Aukštųjų Panerių ir Baltosios Vokės. Saugomą teritoriją iš rytų riboja Raisteliai, iš vakarų – Baltosios Vokės miškas. Draustinį kerta Eišiškių plentas. Įsteigtas Vilniaus miesto tarybos 1996 m. gegužės 29 sprendimu Nr. 129, siekiant išsaugoti Vokės upės fluvio-glacialinio senslėnio šlaitinę juostą su ryškiomis erozinėmis formomis.

3.3.1. Reljefas

Vokės vaga vingiuoja buvusiu erdviu, 3–5 km pločio senslėniu, suformuotu paskutinio ledynmečio tirpsmo vandenų. Nuo Medininkų aukštumos senslėnio lygumą skiria labai raiški iš šiaurės vakarų pietryčių kryptimi nutįsusi vakarinės ekspozicijos šlaitinė juosta. Į draustinio teritoriją įeina daugiau negu 3 km ilgio, 400–800 m pločio ir 25–30 m santykinio aukščio šios juostos atkarpa. Gilios raguvos, raižančios šlaitus, daro sudėtingo ir gyvo reljefo įspūdį.

3.3.2. Gamtos vertybės

Senslėnio šlaitų vertybė – plačialapių miškų fragmentai, kuriuose auga seni liepynai, šimtamečiai ažuolai. Draustinyje aptinkamas į Lietuvos raudonąją knygą įrašytas gegužraibinių (*Ochidaceae*) šeimos daugiametis žolinis augalas kardalapis garbenis (*Cephalanthera longifolia*). Kadangi šios rūšies augalų populiacija nyksta, jai išsaugoti taikomos specialios apsaugos priemonės – kardalpio garbenio augimvietė paskelbta gamtos paveldo objektu. Teritorijoje peri vidutinis margasis genys, pastebėta žalioji meleta.

Koordinatės:	54°36'47" š. pl. 25°12'28" r. ilg. Koordinatės: 54°36'47" š. pl. 25°12'28" r. ilg. (ž.)
Plotas:	214,9 ha

3.4. Valakupių klonio geomorfologinis draustinis – geomorfologinis draustinis Vilniuje, Turniškėse. Jo teritorija užima 90,91 ha plotą, driekiasi pietrytinėje Turniškių dalyje, besiribodama šiaurės rytuose su Nemenčinės plentu. Įsteigtas Vilniaus miesto tarybos 1996 m. gegužės 29 sprendimu Nr. 129.

3.4.1. Gamtos vertybės

Draustinyje siekiama išsaugoti unikalų tarpledynmečio laikotarpio Neries slėnio fragmentą – klonį su daubomis, kalvomis, pelkutėmis. Šiame slėnyje yra 300–700 m pločio ir apie 10 km ilgio termokarstinių daubų juosta. Manoma, kad prieš paskutinį apledėjimą tai buvusi Neries vaga. Čia ištirpus ledynams susiformavo įdubos, kurias iki dabartinio reljefo formavo eroziniai procesai. Dabar tai unikalus kalvotas, pelkėtas, ežeringas, daubotas ir žvirgždingas vietovaizdis. Ryškiausia klonio

atkarpa, vadinama Saltoniškių slėniu, vykdant statybas, buvo visiškai sudarkyta ir prarado savo vertę, todėl dabar saugoma tik natūralumą išlaikiusi klonio dalis Valakupių miško parko zonoje.

3.5. Vokės hidrografinis draustinis – saugoma gamtos teritorija Vilniaus miesto savivaldybėje, apima Vokės upelio žemupį ties Mūrine Voke, Grigiškėmis. Skirtas išsaugoti natūraliai Vokės žemupio aplinkai. Įsteigtas Vilniaus miesto tarybos 1996 m. gegužės 29 d. sprendimu Nr. 129. Draustinyje yra mažai transformuotos ir vaizdingos Vokės žemupio slėnio atkarpos, kur staigius upės vingius kairiajame krante juosia aukšti, iki 30 m šlaitai, o dešiniajame – plačios apatinių terasų erdvės. Vertingiausias kultūrinio kraštovaizdžio objektas yra hidrotechnikos paminklas – Vokės reguliuojanti užtvanka. Ji veikė prieškarį, nukreipdama vandenį į kanalą, kuriuo patekdavo į Grigiškių akveduką ir tekėdavo į Grigiškių popieriaus fabriką.

Koordinatės:	54°38'49" š. pl. 25°07'11" r. ilg. Koordinatės: 54°38'49" š. pl. 25°07'11" r. ilg. (ž.)
Plotas:	1,3586 km ²

3.6. Veržuvos hidrografinis draustinis – saugoma gamtos teritorija Vilniuje, Nemenčinės miškų urėdijoje (Liepynės girininkija), Antakalnio seniūnijoje. Apima Neries intako Veržuvos upelio, ištekancio iš Bezdonių fliuvioglacialinės lygumos pelkingų duburių, slėnį. Plotas – 180 ha. Upės vaga natūrali, saugoma kaip pavyzdinis gamtinis kompleksas. Veržuvos upelis priskiriamas šaltavandenių upių klasei. Upėje gyvena reta mažoji nėgė.

Koordinatės:	54°45'24" š. pl. 25°23'25" r. ilg. Koordinatės: 54°45'24" š. pl. 25°23'25" r. ilg. (ž.)
Plotas:	0,18 km ²

3.7. Tapelių kraštovaizdžio draustinis – saugoma gamtos teritorija Vilniaus miesto savivaldybėje, Antakalnio seniūnijoje, negyvenamame plote į vakarus nuo Tapelių kaimo. Patenka į Nemenčinės miškų urėdijos Liepynės girininkiją.

Įsteigtas 1996 m. gegužės 29 d., siekiant išsaugoti Neries senslėnio lygumoje išsiskiriančios ežeringos Antavilių rinos dalį, kurioje telkšo keletas ežerų (draustinio teritorijon patenka Tapelių ir Juodžio ežerai). Draustinį dengia Antavilių miško pušynai.

3.8. Cedrono aukštupio kraštovaizdžio draustinis – saugoma gamtos teritorija Vilniaus miesto savivaldybėje, Fabijoniškių seniūnijoje, tarp Baltupių ir Fabijoniškių mikrorajonų. Įsteigtas 1996 m. gegužės 29 d.

Draustinyje saugomas Baltupio (Cedrono) upelio aukštupio natūralus slėnis su šlaituose esančiomis pievomis ir pavieniais ąžuolais. Tai tarp daugiabučių kvartalų įsiterpęs svarbus žaliasis plotas su

smarkiai kalvotu paviršiumi ir giliu Cedrono slėniu. Čia prasidedantis Cedronas toliau giliu slėniu teka per Verkių parką.

Koordinatės:	54°43'27" š. pl. 25°15'47" r. ilg. Koordinatės: 54°43'27" š. pl. 25°15'47" r. ilg. (ž.)
Plotas:	0,29 km ²

3.9. Panerių erozinio kalvyno kraštovaizdžio draustinis – saugoma gamtos teritorija Vilniaus miesto savivaldybėje, Panerių, Naujininkų ir Vilkpėdės seniūnijose, Panerių miške. Tai vienas didžiausių Vilniaus draustinių, besirangantis kairiojoje Neries slėnio pusėje, tarp Žemųjų Panerių šiaurėje, Aukštųjų Panerių pietvakariuose, Užusienio pietuose, Kirtimų rytuose. Šiaurinis draustinio galas pasiekia Gariūnus.

Įsteigtas 1996 m. gegužės 29 d., siekiant išsaugoti Neries paslėnio zonoje esantį erozinį kalvyną. Taip pat saugomos gausios retųjų augalų – tamsialapio skiautalūpio, žaliosios plateivės, dirvinio česnako – augavietės, inžinerinis-gamtinis paminklas – Panerių tunelis bei senojo Vilniaus–Kauno kelio atkarpa (su paminklu – kalno teritorija su Šv. Jėzaus Nukryžiuotojo koplyčia, kur 1831 m. gegužės 31 d. vyko mūšis tarp Lietuvos sukilėlių ir rusų kariuomenės dėl Vilniaus). Saugomoje teritorijoje susidaręs stipriai kalvotas erozinis paviršius, retų augalų augavietės, senosios gyvenvietės. Žemesniuose kalvyno paviršiuose auga lapuočių miškai, eglynai, o kylant viršun į Aukštuosius Panerius – šilai. Ties Gariūnais yra geologinis gamtos paminklas – Gariūnų sufozinis cirkas.

3.10.1. Kultūros objektų sąrašas:

- Panerių piliakalnis (kodas 33086)
- Panerių piliakalnis II (kodas 33087)
- Panerių žudynių vieta ir kapai II (kodas 32414)
- Gariūnų piliakalnis (kodas 38301)
- Panerių geležinkelio turinelis (kodas 22798)
- Panerių mūšio vieta (kodas 31182)
- Senojo Vilniaus-Kauno kelio atkarpa (kodas 31873)
- Panerių kapinių koplyčia (kodas 1793)

Koordinatės:	54°38'28" š. pl. 25°14'15" r. ilg. Koordinatės: 54°38'28" š. pl. 25°14'15" r. ilg. (ž.)
Plotas:	7,9 km ²

II. DIREKCIJOS VEIKLA

4. TERITORIJOS ANALIZĖ IR PLANAVIMAS

4.1. Teritorijų ir strateginio planavimo dokumentų rengimas

4.2. Teritorijų planavimo dokumentų, statinių projektų ir kitų dokumentų nagrinėjimas

Teritorijų planavimo dokumentai			
1.	Pasiūlymų sąlygoms teritorijų planavimo dokumentams rengti pateikimas:	Išduotos sąlygos	Neišduotos sąlygos
	Bendrojo planavimo dokumentams	-	-
	Specialiojo planavimo dokumentams:	1	-
	Detaliojo planavimo dokumentams	1	
2.	Teritorijų planavimo dokumentų derinimas:	Pritarta	Nepritarta
	Bendrojo planavimo dokumentams	2	-
	Specialiojo planavimo dokumentams	-	-
	Detaliojo planavimo dokumentams	1	
Statinių projektai			
		Išduotos sąlygos	Neišduotos sąlygos
3.	Specialiųjų saugomos teritorijos tvarkymo ir apsaugos reikalavimų išdavimas	22	4
		Pritarta	Nepritarta
4.	Pritarimas statinių projektams	20	11
5.	Pritarimas nesudėtingų statinių projektams	84	11
6.	Projektiniai pasiūlymai	14	29
	Kiti dokumentai		
7.	Kadastriniai žemės sklypo matavimai	71	19
8.	Žemės sklypo plano rengimo, formavimo ir pertvarkymo projekto rengimo reikalavimai	10	4
9.	Žemės sklypo formavimo ir pertvarkymo projektai	10	2

5. TERITORIJOS APSAUGA IR TVARKYMAS

5.1. Teritorijų ir paveldo objektų tvarkymas, pažeistų teritorijų atkūrimas

TERITORIJOS APSAUGA IR TVARKYMAS

Teritorijų ir paveldo objektų tvarkymas, pažeistų teritorijų atkūrimas

Eil. Nr.	Darbų pavadinimas	Darbų vykdymo pradžia	Darbų vykdymo pabaiga	Pastabos
1	2	3	4	6
1.	REKREACINIŲ TAKŲ PRIEŽIŪRA IR TVARKYMAS			

1.1	Pavilnių ir Verkių regioninių parkų Pūčkorių, Sapieginės, Dviračių, Kaimų, Kryžiaus kelio pažintinių takų, Rokantiškių piliavietės, Strielčiukų žygtakio, Naujosios Vilnios pilkapyno, Naujosios Vilnios piliavietės ir juose esančių rekreacinių įrenginių priežiūra bei tvarkymas. Reguliariai 1-3 kartus per savaitę rinktos šiukšlės, tvarkyta teritorija aplink taką, šienauta žolė, ant tako nukritę medžiai, šakos, išaugę krūmai, naikinti invaziniai augalai, rekultyvuotos laūžavietės, valomi ištepiloti stendai, pagal poreikį valomi nuo sniego laiptai ir panašaus pobūdžio darbai.	2021-01	2021-12	Darbai buvo vykdomi pagal sutartį su rangovais, Direkcijos specialistų, darbininkų jėgomis bei savanorių pagalba.
2.	KULTŪROS PAVELDO, YPAČ VERTINGŲ IR KITŲ TERITORIJŲ PRIEŽIŪRA IR TVARKYMAS			
2.1	Vilnios rekreacinės teritorijos priežiūra ir tvarkymas Pavilnių RP. Šienauta, teritorijos prie S. Batoro, Belmonto, Tuputiškių gatvių, Pūčkorių g., Pūčkorių sodo teritorija. Šienauta teritorija prie Žolyno gatvės. Pūčkorių piliakalnio, Barsukynės (Kučkuriškių) piliakalnio, Rokantiškių pilies kalno ir Naujosios Vilnios pilkapių priežiūra ir tvarkymas Pavilnių RP. Reguliariai rinktos šiukšlės, šienautas Strielčiukų žygtakis, Naujosios Vilnios pilkapis.	2021-01	2021-12	Pagal sutartį su rangovais, Direkcijos darbininkų bei savanorių jėgomis.
2.2	Verkių dvaro sodybos teritorijos priežiūra Verkių RP. Rinktos šiukšlės, šienauta, grėbti lapai, šalintos šakos ir krūmynai.	2021-01	2021-12	Pagal sutartį su rangovais, Direkcijos darbininkų bei savanorių jėgomis.
2.3	Ekologiniu požiūriu ypač vertingų ir rekreacinių teritorijų Pavilnių ir Verkių regioninių parkų direkcijos administruojamose teritorijose šienavimas mažąja technika-trimeriais 102,2 ha; šienavimai mechanizuota technika- traktoriais 111,6 ha. Atliekų surinkimo ir išvežimo iš teritorijų kiekis 292 m ³ .	2021-05 2021-02	2021-12 2021-12	Pagal sutartį su rangovais.
3.	INVAZINIŲ AUGALŲ NAIKINIMAS IR JŲ PAPLITIMO KONTROLĖ			
3.1	Pavilnių regioninio parko teritorijoje esančioje šalia Stepono Batoro g. 13 ir 7 b,	2021-05	2021-10	Darbai organizuoti

	invazinių uosialapių klevų naikinimo darbai (1,40 ha). Minėtame plote augalai buvo apdoroti cheminėmis priemonėmis gręžiantis į kamieninę dalį, nudžiūvę išpjauti ir išvežti iš teritorijos.			bendradarbiaujant su Vilniaus miesto savivaldybe, Direkcijos darbininkų ir specialistų pagalba.
3.2	<p>Pavilnių ir Verkių regioninių parkų teritorijose esančiose šalia:</p> <ol style="list-style-type: none"> 1. Gulbinėlių g. invazinio augalo Sosnovskio barščio šakninės dalies kasimo ir šienavimo (2,00 ha) darbai. 2. Verkių g. 100 invazinio augalo Sosnovskio barščio šakninės dalies kasimo ir šienavimo (0,02 ha) darbai; 3. Verkių g. 94 vietos koordinatės (582977, 6068247 (LKS)) invazinio augalo Sosnovskio barščio šakninės dalies kasimo ir šienavimo darbai; 4. Trinapolio g. 15 invazinio augalo Sosnovskio barščio šakninės dalies kasimo, šienavimo (0,01 ha) darbai; 5. Verkių g. 68D invazinio augalo Sosnovskio barščio šakninės dalies kasimo, šienavimo (0,01 ha) darbai; 6. Belmonto g. vietos koordinatės (585289, 6060940 (LKS)) invazinio augalo Sosnovskio barščio šakninės dalies kasimo, šienavimo (0,2 ha) darbai; 7. Belmonto g. 34a invazinio augalo Sosnovskio barščio šakninės dalies kasimo, šienavimo (3,36 ha) darbai; 8. Viršupio ir Anapilio g. sankryžos (587384, 6064392 (LKS)) invazinio augalo Sosnovskio barščio šakninės dalies kasimo, šienavimo (0,01 ha) darbai; 9. A. Baliūno g. 4 invazinio augalo Sosnovskio barščio šienavimo, (0,2 ha) darbai; 10. Ribiškių Didžioji g. 28, invazinio augalo Sosnovskio barščio šienavimo (0,01 ha) darbai. <p>*Visuose aprašytuose plotuose papildomai buvo atliekama augalų stebėseną ir esant poreikiui, buvo atliekami nesubrendusių žiedų karpymo, jų surinkimo ir išvežimo iš teritorijos darbai.</p>	2021-04	2021-10	Darbai organizuoti bendradarbiaujant su Vilniaus miesto savivaldybe, Direkcijos darbininkų ir specialistų pagalba.

	** Viso šakninės augalo dalies kasimo, šienavimo ir žiedų karpymo darbai buvo vykdomi 7,22 ha plote.			
3.3	Skirtingose Pavilnių ir Verkių regioninių parkų direkcijos administruojamų teritorijų vietose raukšlėtojo erškėčio, sachalininės rūgties, baltažiedžių robinijų, lubinų populiacijų gausumo kontrolė (0,9 ha).	2021-04	2021-10	Pagal sutartį su rangovais, savanoriais, Direkcijos darbininkų ir specialistų pagalba.
4.	MENKAVERČIŲ MEDŽIŲ IR KRŪMŲ KIRTIMAS BEI JŲ ŠALINIMAS IŠ TERITORIJŲ			
4.1	<ol style="list-style-type: none"> 1. Verkių regioniniame parke, teritorijoje esančioje šalia M. Knakfuso g., vietos koordinatės LKS 584019, 6069246 (2,44 ha). Gamtotvarkos darbai; 2. Pavilnių regioniniame parke Ribiškių kraštovaizdžio draustinyje šalia Kaukysos upelio, vietos koordinatės 585098, 6059500 (LKS) pašalinti menkaverčiai medžiai ir krūmai, atveriantys lankytojams ledyno metu susiformavusių erozinių vėduoklių išraiškingo reljefo fragmentus; 3. Verkių regioniniame parke, teritorijoje esančioje šalia Balsio ežero. Vietos koordinatės 585911, 6072905 (LKS). Plačialapės klumpaitės augimvietės šviesinimo darbai išskertnat menkaverčius medžius ir krūmus; 4. Verkių regioniniame parke, Riešės hidrografiniame draustinyje, vietos koordinatės 583314, 6074246 (LKS) kraštovaizdžio tvarkymo darbai pašalinant menkaverčius medžius ir krūmus; 5. Verkių regioniniame parke teritorijoje esančioje šalia Gulbinėlių g. aplink Bevardžio ir Sauso ežerėlius. Menkaverčių medžių ir krūmų pjovimo darbai siekiant sumažinti fitomasės bei vandens per augalus netekimo telkiniuose kiekius. <p>*Viso iškirsta ir išpjauta 19,67 ha menkaverčių medžių ir krūmų.</p>	2021-10	2021-11	Pagal sutartį su rangovais.

5.	KONTROLĖS ORGANIZAVIMAS			
5.1	Gautų skundų, pranešimų nagrinėjimas, paklausimų atsakymai elektroniniu paštu, žodžiu, vykstant į įvykio vietą.	2021-01	2021-12	Reaguota nedelsiant, ne vėliau kaip per 2 darbo dienas. Į visus paklausimus gautus elektroniniu paštu, telefonu ar asmenims atvykus į Direkcijos būstinę.
5.2	Aplinkos apsaugos reikalavimų vykdymo kontrolė Pavilnių ir Verkių RP teritorijose bei kitose Direkcijos administruojamose teritorijose.	2021-01	2021-12	Organizuoti patikrinimai, reidai ir akcijos, kurių metu bendradarbiauome su Vilniaus miesto savivaldybės miškininkais, Valstybinių miškų urėdijos girininkais, Vilniaus miesto savivaldybės Viešosios tvarkos skyriumi bei Vilniaus apskrities vyriausiojo policijos komisariato pareigūnais ir Aplinkos apsaugos departamento inspektorais. Vykdytos prevencinės aplinkosaugos priemonės.
6.	KITI KONKRETŪS DARBAI IR PRIEMONĖS			
6.1	Invazinio augalo uosialapio klevo radimviečių registro pildymas.	2021-04	2021-10	Sukurta ir pradėta pildyti duomenų bazė Excel formatu, kurioje aprašytos Pavilnių ir Verkių regioninių parkų direkcijos administruojamų draustinių teritorijų ribose esančios, invazinio augalo uosialapio klevo radimvietės.
6.2	Nelegaliai paliktų atliekų radimviečių registravimas, jų surinkimo bei išvežimo iš teritorijos darbų organizavimas.	2021-01	2021-12	Atliekų surinkimo ir išvežimo darbai buvo organizuojami visose Pavilnių ir

				Verkių regioninių parkų direkcijos administruojamose teritorijose.
6.3	Dalyvavimas ir pagalba Direkcijos organizuojamuose renginiuose.	2021-01	2021-12	Dalyvauta daugumoje organizuojamų renginių.
6.4	Medžiagos rengimas ir Viešųjų pirkimų vykdymas CVP IS priemonėmis.	2021-01	2021-12	Numatyti pirkimai atlikti. Inicatyva vykdyti viešuosius pirkimus metų eigoje.
6.5	Darbų su laikiniais ir nuolatiniais savanoriais planavimas ir organizavimas.	2021-04	2021-12	Grėbti lapai, rinktos šiukšlės, karpyti krūmai, takų ir infrastruktūros priežiūra, invazinių augalų paieška ir identifikavimas, jų naikinimo darbai.
6.6	Dalyvavimas konferencijose, mokymuose.	2021-01	2021-12	Internetinis mokymo kursas ir internetinis teorijos žinių egzaminas, skirtas nuotoliniams pilotams, siekiant gauti internetinio mokymo baigimo patvirtinimo pažymėjimą A1 ir A3 pakategorėse. Kuršių Nerijos nacionalinio parko direkcijos organizuojamas susirinkimas pasidalinti gerąja patirtimi.
6.7	Atstovavimas žiniasklaidos priemonėse.	2021-01	2021-12	Atsakyti klausimai žurnalistams raštu ir žodžiu.
6.8	Pagalba Direkcijoje dirbantiems kolegoms.	2021-01	2021-12	Pagal galimybes-visuomet.
6.9	Dalyvavimas APVA organizuojamame "Naturalit" projekte įmonių talkos saugomose teritorijose.	2021-04	2021-12	Rinktos šiukšlės, karpyti krūmai, invazinių augalų naikinimo darbai.
6.10	Darbų su laikiniais ir nuolatiniais savanoriais planavimas ir organizavimas.	2021-04	2021-12	Grėbti lapai, rinktos šiukšlės, karpyti krūmai, takų ir

				infrastruktūros priežiūra, invazinių augalų paieška ir identifikavimas, jų naikinimo darbai.
--	--	--	--	--

6. KULTŪRINĖ, ŠVIETĖJIŠKOJI IR INFORMACINĖ DIREKCIJOS VEIKLA

6.1. Renginiai

6.1.1. Direkcijos organizuoti renginiai

Eil. Nr.	Darbų pavadinimas	Darbų įvykdymo pradžia	Darbų įvykdymo pabaiga	Pastabos
1	2	3	4	5
1.	APLINKOSAUGINIŲ RENGINIŲ ORGANIZAVIMAS			
1.1	Informacinių stendų ir pranešimų kartu su Lietuvos gamtos fondu rengimas	2021-01	2021-09	Pranešimai ir stendai apie negyvos medienos naudą ir niūriaspalvį auksavabalį
1.2.	Interviu televizijos ir elektroninių dienraščių žurnalistams	2021-02	2021-10	TV3 ir LNK televizijos, delfi.lt, lrytas.lt ir 15min.lt
1.3.	Renginys bendradarbiaujant su VSTT	2021-08	2021-08	Renginys „Šikšnosparnių naktis“
1.5.	Žygis	2021-09	2021-09	Pravestas „Mėlynosios vėliavos“ žygis, skirtas moksleivių supažindinimui su Žaliųjų Ežerų apylinkių gamtinėmis vertybėmis
1.6.	Šiaudinė karkasinė Kalėdų eglė	2021-12	2021-12	Pastatyta šiaudinė eglė
1.7.	Paskaita moksleiviams	2021-10	2021-10	Pravesta paskaita Balsių progimnazijoje apie Verkių gamtines vertybes
1.8.	Ekskursijos lankytojų centre	2021-09	2021-09	Pravestos 5 ekskursijos
2.	ETNOKULTŪRINIŲ RENGINIŲ ORGANIZAVIMAS			
	Advento vainikų edukacinė programa	2021-12	2021-12	Siekiant skatinti jaunosios kartos susidomėjimą, senųjų amatų aktualizacija ir tradicijų skatinimą visuomenėje, organizuotas amato demonstravimas.
3.	GAMTOTVARKINIŲ DARBŲ IR MOKSLINIŲ TYRIMŲ ORGANIZAVIMAS			
2.1.	Mokslinių tyrimų organizavimas	2021-03	2021-12	Organizuoti entomologiniai, teriologiniai, ichtiologiniai, botaniniai tyrimai Pavilnių ir Verkių regioniniuose parkuose
2.2.	ES svarbos buveinių kartografavimas	2021-08	2021-12	Viešojo pirkimo organizavimas, tiekėjo konsultavimas iškilusiais klausimais
2.3.	Saugomų rūšių monitoringas	2021-01	2021-10	Atlikta 8 rūšių organizmų apskaita

2.4.	Bendrų veiklų su Lietuvos gamtos fondo atstovais vykdymas	2021-01	2021-11	Niūriaspalvio auksavabalio reintrodukcija, informacinė sklaida
2.5.	Kirtimų derinimas su miškininkais	2021-01	2021-12	Teiktos konsultacijos dėl saugotinių medžių, negyvos medienos palikimo
2.6.	Avių ganymas	2021-04	2021-09	Ganymo kaip gamtotvarkinės priemonės Ribiškių kraštovaizdžio draustinyje organizavimas
2.7.	Vilniaus miesto savivaldybės specialistų konsultacijos	2021-05	2021-12	Dalyvavimas rengiant Vilniaus miesto aplinkos monitoringo paslaugų pirkimą
2.8.	Įmonių ir gyventojų veiklos patikrinimai administruojamose teritorijose	2021-01	2021-09	Vykdyti tikrinimai Veiviržos hidrografiniame, Tapelių kraštovaizdžio draustiniuose, Pavilnių ir Verkių regioniniuose parkuose. Nustatyti valstybinės žemės užėmimo, nelegalių statinių, atliekų kūrenimo atvejai.
2.9.	Antropogeninio poveikio plačialapės klumpaitės populiacijai vertinimas, apsaugos priemonių parinkimas	2021-06	2021-06	Identifikuotas neigiamas pėsčiųjų ir dviratininkų poveikis klumpaitėms. Numatytos priemonės poveikiui mažinti.
2.10.	Invazinių rūšių inventorizacija administruojamose teritorijose	2021-05	2021-10	Nustatyta 5 naujos Arion vulgaris ir Pacifastacus leniusculus radavietės
2.11.	Varliagyvių migracijos apsauginių tvorelių statymas	2021-04	2021-05	Laikinos tvorelės Ribiškių sodų gatvės atkarpoje
2.12	Migruojančių varliagyvių apskaita	2021-04	2021-05	Pastatytos 5 kameros permanentinėse sistemose, suskaičiuotos praėjusios varlės ir rupūžės
4.	EKOLOGINIO ŠVIETIMO IR PAŽINTINIO TURIZMO ORGANIZAVIMAS			
	Pažintiniai žygiai Pavilnių ir Verkių regioniniuose parkuose.	2021-07	2021-10	Žygiai vyko Pavilnių ir Verkių regioninių parkų direkcijos administruojamose teritorijose.
	Turizmo paslaugų skaitmenizavimas	2021-06	2021-09	Į virtualią erdvę perkelti Pavilnių ir Verkių regioninių parkų pažintinius takai ir Verkių dvaro rūmų salės.
	Pažintinės ekskursijos	2021-04	2021-10	Suorganizuota 22 pažintinių ekskursijų.
	Paroda „L. Gucevičiaus darbai“	2021-04	2021-11	Sezoninės parodos po atviru dangumi.
	Rasų šventė Verkiuose 2021	2021-06	2021-06	Finansuota ir vykdytos veiklos šventės metu Verkių dvaro teritorijoje.
	Šikšnosparnių naktis 2021	2021-08	2021-08	Organizuotas renginys Verkių regioniniame parke.
5.	INFORMACINĖS – LEIDYBINĖS VEIKLOS IR BENDRADARBIAVIMO ORGANIZAVIMAS			
	Internetinės svetainės	nuolat	nuolat	2021 m. nuolatos buvo pildoma ir skelbiama

	priežiūra, pildymas, atnaujinimas, informacijos rengimas.			informacija Pavilnių ir Verkių regioninių parkų direkcijos facebook puslapyje
	Kultūrinės-etnografinės medžiagos rinkimas	2021-01	2021-12	
	Pavilnių regioninio parko žemėlapių leidyba	2021-12		Leidykla „Briedis“. Žemėlapiai planuojami išleisti 2022 m.
	Kasmetinio kalendoriaus parengimas ir leidyba	2021-10	2021-12	
	Direkcijos suvenyrų leidyba	2021-01	2021-12	Atsižvelgiant į naujai atidaryto Pavilnių ir Verkių regioninių parkų lankytojų centro veiklas, buvo atnaujinti ir naujai išleisti suvenyrai, kurie parduodami ir dalinami lankytojams.
	Miesto švaros ir tvarkymo taisyklių pažeidimų prevencija Pavilnių ir Verkių regioniniuose parkuose	Nuolat	Nuolat	
	Apleistų, nenaudojamų, avarinės būklės statinių bei sklypų fiksavimas bei informacijos perdavimas Vilniaus m. Savivaldybės Viešosios tvarkos skyriui.	Nuolat	Nuolat	
	Brošiūra „Nuo Verkių dvaro iki Myro pilies“	2021-09	2021-10	Išleista turistinio maršruto brošiūra „Nuo Verkių dvaro iki Myro pilies“
	Irengtas ir atidarytas Pavilnių ir Verkių regioninių parkų lankytojų centras.	2021-01	2021-09	Paruošta ekspozicija, surinkta informacija naujai įrengtos patalpos su inovatyviais ekspozicijos elementais.
6.	MOKAMŲ PASLAUGŲ SUTEIKIMAS			
	Teritorijų nuoma	Nuolat	Nuolat	2021 metais direkcija suteikė leidimus (fiziniams/juridiniams) asmenims organizuoti renginius, filmuoti parkų teritorijose.
	Leidinių pardavimas	Nuolat	Nuolat	Visus metus Pavilnių ir Verkių regioninių parkų direkcijoje galima įsigyti direkcijos išleistų leidinių.
	Gidų paslaugos	Nuolat	Nuolat	Mokamos pažintinės ekskursijos po Pavilnių ir Verkių regioninius parkus.

6.1.2. Dalyvavimas kitų organizuotuose renginiuose

Renginio pavadinimas	Data	Pastabos
Dalyvavimas tarptautinėje savanorystės programoje.	2021 m.	Bendradarbiaujant kartu su VŠĮ „Socialinis veiksmas“ Pavilnių ir Verkių regioninių parkų direkcija buvo akredituota kaip tinkama priimanti savanorius organizacija. Priimtas trumpalaikis savanoris.
Papildomo finansavimo projektų rengimas ir jų įgyvendinimas	2021 m.	2 paraiškos.

Viešųjų pirkimų vykdymas CVP IS priemonėmis	2021 m.	
Perkančiosios organizacijos funkcijų pagal viešųjų pirkimų ir joms prilygintinių procedūrų įstatymų ir kitų teisės aktų nustatyta tvarka vykdymas	2021 m.	
Walk15 komandų ėjimas.	2021-09	Pagalba organizuojant trasą, tvarkos priežiūra, kita organizatoriams reikalinga pagalba.

6.4. Dalyvavimas seminaruose, konferencijose, kvalifikacijos kėlimas

Eil. Nr.	Renginio pavadinimas	Dalyvavo
1.	Viešųjų pirkimų vykdymo naujovės 2021 m. Žaliųjų pirkimų reglamentavimo pokyčiai	Romualdas Bužinskas
2.	Mažos vertės viešųjų pirkimų vykdymo tpatumai ir naujovės 2021 m.	Inga Šiaudvytienė
3.	Nemuno deltos regioninio parko Lankytojų centras	Regina Verksnytė, Inga Šiaudvytienė, Paulius Macijauskas, Rokas Butkus, Romualdas Bužinskas, Dainius Tunkūnas
4.	Kuršių Nerijos nacionalinio parko direkcijos organizuotas susirinkimas pasidalinti gerąja patirtimi	Galina Brodovskaja, Regina Verksnytė, Marina Markevičienė, Inga Šiaudvytienė, Tadas Stankevičius, Rokas Butkus
5.	Dieveniškių istorinio regioninio parko lankytojų centras	Paulius Macijauskas, Pranciškus Maigys

ŪKINĖ VEIKLA IR FINANSAI

7.1. Teikiamos paslaugos

Paslaugų tipas	Paslaugos pavadinimas	Pajamos (Euru)	Pastabos
Specialios programos likutis 2021-01-01 m.		2470,29	2020 m. Spec. programos nepanaudotų lėšų likutis
Specialiųjų lėšų likutis 2021-01-01		2470,29	Specialiųjų lėšų likutis perkeltas į Specialiosios programos lėšas.
Teikiamos paslaugos		5024,20	

VISO PER 2021 M. Iš jų: <i>Specialioji programa</i> <i>Specialiosios lėšos</i>		7494,49	
Specialios programos likutis 2021-01-01 m. Iš jų: <i>Specialioji programa</i> <i>Specialiosios lėšos</i>		4551,62	2021 m. Spec. programos nepanaudotų lėšų likutis
Pavediminių lėšų likutis (iš kitų šaltinių) 2022-01-01 m. Iš jų: <i>Specialioji programa</i>		4551,62	2021 m. pavediminių nepanaudotų lėšų likutis (iš kitų šaltinių)

7.1.2. Pavilnių ir Verkių regioninių parkų direkcijos 2021 metais suteiktų paslaugų sąrašas

Eil. nr.	Paslaugos pavadinimas	Esamas paslaugos įkainis, EUR	2018 m. gauta pajamų suma, EUR
1.	Gido paslaugos:		
1.1.	lietuvių kalba grupei iki 25 žmonių	8,70 EUR/val.	200,10
1.2.	lietuvių kalba grupei (daugiau kaip 25 žmonėms)	14,50 EUR/val.	145,00
1.3.	užsienio (anglų, rusų) kalba grupei iki 25 žmonių	11,60 EUR/val.	58,00
1.4.	užsienio (anglų, rusų) kalba grupei (daugiau kaip 25 žmonėms)	17,40 EUR/val.	-
2.	Turistinio inventoriaus nuoma:		
2.1.	dviračio (su pavaromis)	2,90 EUR/val.	-
2.2.	dviračio (be pavarų)	2,30 EUR/val.	-
2.3.	binoklio (Pūčkorių atodangos regykloje)	0,60 EUR/5min.	-
2.4.	šiaurietiško ėjimo lazdų	1,40 EUR/val.	-
3.	Leidinių apie regioninius parkus (knygų, lankstukų, žemėlapių) bei suvenyrų su parkų simbolika platinimas	10 proc.	-
4.	Kopijavimo paslaugos:		
4.1.	A4 formato lapo	0,10 EUR/vnt.	-
4.2.	A3 formato lapo	0,20 EUR/vnt.	-
5.	Ekskursijų vadovų ir lektorių paslaugos		
5.1.	dviračių žygio vadovo	14,50 EUR/val.	-
5.2.	pėsčiųjų žygio vadovo	17,40 EUR/val.	-

5.3.	renginio vedėjo	14,50 EUR/val.	43,50
5.4.	lektoriaus	14,50 EUR/val.	-
6.	Naudojimasis sutvarkytomis regioninių parkų teritorijomis ir įrengtais objektais komerciniais tikslais (pagal Lietuvos Respublikos pelno mokesčio įstatymo 2 straipsnio 40 dalį) (reklaminės akcijos, reklamų, vaizdo klipų filmavimas, fotosesijos ir kt.)	29,00 EUR/val.	3494,50
9.	Regioninių parkų direkcijai priklausančių patalpų nuoma	14,50 EUR/val.	145,00

7.2. Finansai

Eil. Nr.	Finansavimo šaltiniai	Gauta lėšų (tūkst. Lt)	Panaudota gautų lėšų (tūkst. Lt)	Pastabos
1.	Valstybės biudžeto asignavimai	1406,13	1406,13	Valstybės biudžeto lėšos
2.	Speciali programa (spec. lėšos)	7494,49	2942,87	Spec. lėšos
3.	Savivaldybių biudžetai	479242,49	479242,49	Vilniaus m. savivaldybė
4.	Tarptautinių organizacijų, fondų (išvardinti) lėšos:			
5.	Programų lėšos:			
5.1.	Aplinkos apsaugos rėmimo	249984,01	249984,01	
6.	Pavediminės lėšos			
6.1.				
6.2.		225034,22	225034,22	Lėšos gautos iš Lietuvos Respublikos vidaus ministerijos
7.	Specialiosios lėšos			
Iš viso:		963161,34	958609,72	

III. PRIEDAI

Europinės svarbos rūšių ir buveinių monitoringas



Pažintinis turizmas (pėsčiųjų, orientavimosi gamtoje žygiai)



Aplinkosauginis švietimas



Etnokultūriniai renginiai



Rekreacinės paskirties objektų priežiūra

