

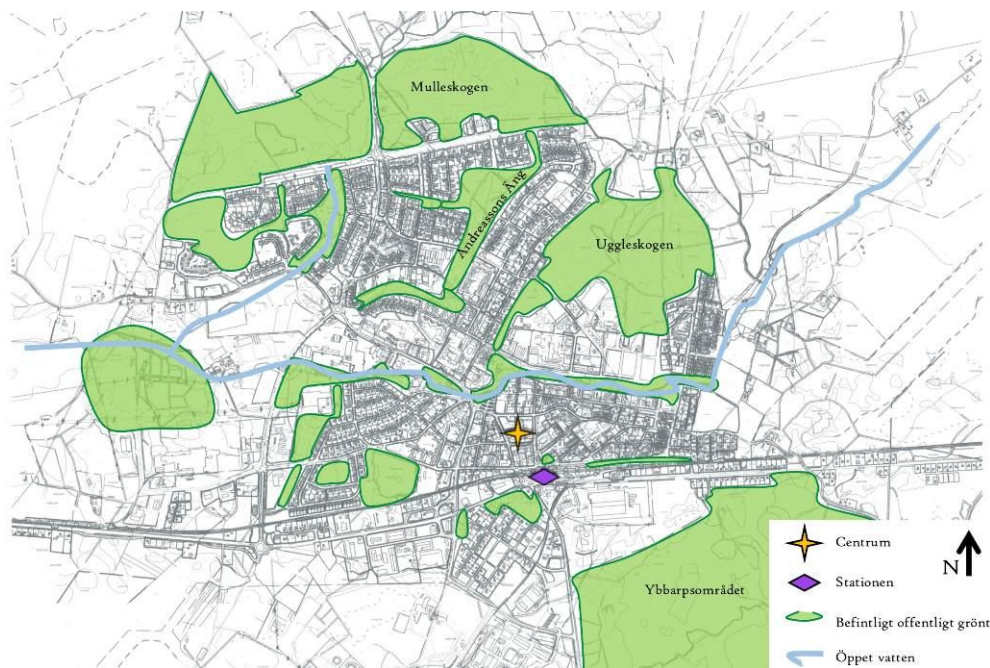
## Bilaga 1; Bakgrund

### Innehåll

<b>CENTRALORTEN PERSTORP .....</b>	<b>2</b>
OMRÅDESBESKRIVNINGAR .....	3
<i>Hantverkaregatan</i> .....	3
<i>Stadsparken</i> .....	3
<i>Folkets Park</i> .....	4
<i>Wilhelm Wendts Park</i> .....	4
<i>Jeans Damm</i> .....	5
<i>Andreassons Äng</i> .....	5
<i>Perstorpsbäcken</i> .....	6
<i>Uggeskogen</i> .....	7
<b>KOMMUNEN PERSTORP.....</b>	<b>8</b>
LANDSBYGD .....	8
<i>Bålingesjön</i> .....	9
<i>Gustavsborg</i> .....	9
<i>Hagstad</i> .....	9
<i>Hägnaden</i> .....	9
<i>Källstorp – Månstorp</i> .....	10
<i>Örahult</i> .....	10
LÄNSSTYRELSENS REGISTER.....	10
<b>EN DEL I EN REGION.....</b>	<b>11</b>
ALLMÄNRÄTTSLIG MARK .....	12
ÖVERSIKTSPLAN .....	13

## Centralorten Perstorp

Det finns ovanligt mycket natur och skog inom gränserna för Perstorps tätort, något som kan utnyttjas bättre och som man bör lägga särskild vikt vid i så väl information som framtida planering av orten.



I dagsläget marknadsför kommunen sig som naturnära, men det som särskiljer Perstorp från många andra samhällen är att naturen inte bara finns ”i närheten”, den finns utanför husknuten.



I södra delarna av Andreassons Äng

Foto: Birgit Bjelkengren

Man står inför ett val av inriktning, orten innehåller idag många inslag av natur, grönska med extensiv eller ingen skötsel. Det är dags att fundera över om detta

är något man ska bygga vidare på eller om man vill skapa grönområden som är mer parklika inom orten.

## Områdesbeskrivningar

Historiska bilder är tagna från böckerna ”Perstorps köping 50 år bilder före och efter 1947”, ”Perstorpsbor ur Arthur Rosengrens fotoarkiv” och ”Minnesbilder från Perstorp ur Arthur Rosengrens fotoarkiv”.

### *Hantverkaregatan*

Detta är ett av de stråk som agerar entré för de som kommer till Perstorp med tåg, en gång i tiden såg det ut som på bilden nedan. Idag är det mer bilväg än attraktivt gaturum för människor.



Denna fina allé ledde från Stockholmsvägen upp till järnvägsstationen.

Oavsett hur man väljer att utforma gatan kommer den att vara en stor del i det som blir en besökares första uppfattning av orten.

### *Stadsparken*

Den park som ligger närmast centrum, bör av naturliga skäl vara en av de parker man satsar mest på, då läget gör att många både passerar genom parken och besöker den. Med Perstorpsbäcken som rinner genom den södra delen av parken finns stor potential, i dagsläget är dock bäcken mycket otillgänglig. De höga och branta kanterna som omger bäcken gör den såväl farlig som osynlig och otillgänglig. Med mindre branta slänter skulle bäcken ges möjlighet att ta mer plats, såväl visuellt som fysiskt. (Se beskrivning av Perstorpsbäcken nedan).



### **Folkets Park**

Liksom Stadsparken har Folkets Park funnits med länge, som bilden nedan visar (bakom bandet), har dock en del förändringar gjorts på senare år. Alla dessa förändringar har inte varit till det bättre, de staket som är uppsatta runt hela dammen gör hela parken mindre inbjudande. De höga kanter som kännetecknar områden med öppet vatten i ortens centrala delar, gör att staket kan behövas, men utformningen av dessa kan vara betydligt mer estetiskt tilltalande.



Ännu längre tillbaka i tiden användes ytan som betesmark, då var även Perstorpsbäcken betydligt mer naturlig i sitt flöde, något som med fördel skulle kunna återskapas. Just i parkerna (Folkets Park och Stadsparken) handlar det mest om en sänkning av bankerna och ett mindre kanal-lik utseende, men i övriga delar av orten kan betydligt mer omfattande återställande ge ett mervärde åt naturen i tätorten.



Från nuvarande Folkets Park har Per Stjernberg tagit detta kort. Till höger om kyrkan ser man något av Otto Johanssons gård.

### ***Wilhelm Wendts Park***

Består idag av 2 tennisbanor i väster, en mindre gräs yta och ett skogsbestånd i öster. Det går en G/C-väg genom skogen, som använd mycket av de som rör sig till bostadsområdet söder om parken och av de som arbetar för något av företagen i industriparken.

Med sin placering vid en av entrépunkterna till orten har platsen stor potential, här skulle man kunna skapa något som pockar på uppmärksamhet. De som ligger och kör längs Riksväg 21 ser denna park tydligt, då hastigheten sänks något i samband med tätorten. Parken skulle därför kunna användas som skyltfönster och visa upp något som gör att de som passerar blir sugna på att besöka Perstorp.

Skogsbeståndet med mogna träd är något man strävar efter när man anlägger nya parker, här finns det och behöver bara utvecklas lite till. Ett fåltskikt och lite gallring för att bidra till en större åldersspridning inom beståndet skulle göra mycket. Även brynen behöver en satsning, det är de som skapar rummet innanför och lockar den som passerar att stiga in.

### ***Jeans Damm***

Dammen är en av de många gamla karpdammar som finns i området, de allra flesta av dammarna som ligger mellan Gustavsborg och Oderljunga är gamla karpdammar. De var alltså en del i den odling av karp som pågick i området från slutet av 1800-talet.

Dammen och det omgivande landskapet har länge varit en del i den offentliga grönskan i Perstorp, på bilden nedan kan man se hur det såg ut innan det började byggas nära inpå dammen. Även här behöver man ta ett beslut om vart man är på väg, vilket uttryck området ska ha och vilken roll Jeans Damm ska ha i framtiden.



Jeans damm har under årens lopp utgjort ett idylliskt inslag i samhället. Sitt namn har den fått efter lantbrukaren Jean Jönsson, vars gård låg vid nuvarande Lillarydsvägen.

### **Andreassons Äng**

Började som ett ängsprojekt på en mindre yta i nordöstra delen av området, idag sträcker sig området över en betydligt större yta. Namnet antyder att det handlar om ängsmark, men även stora områden med bokskog inkluderas i det man kallar Andreassons Äng. Området utgör en del i det som gör Perstorp så speciellt, skog som växer intill husen.



Södra Andreassons Äng



Västra Andreassons Äng

Det finns en skötselplan för området.

### **Perstorpsbäcken**

Idag är bäcken nästan osynlig, fram till det att du står på kanten. Efterhand som man har byggt hus och vägar har marknivån höjts i området och bäckfåran grävts ur för att bli djupare. Detta har lett till att vattendraget idag går som i en kanal genom orten. På bilderna nedan kan man se hur bäcken sett ut i äldre dagar (tv) och hur man lyfte ur stenblock för att gräva bäcken djupare (th).



Idag är vattendraget blockerat någonstans längs sträckan, vilket innebär att fiskar och andra vattenlevande organismer har svårt att sprida/röra sig i vattendraget. Det är problem bl.a. vid uppdämningen av vatten för spegeldammen i Folkets Park. Det är med andra ord flera aspekter som samverkar och leder till slutsatsen att Perstorpsbäcken behöver ett ordentligt lyft. Visuellt kan den bli en betydande del i naturlandskapet i tätorten och rent ekologiskt kan den återfå det fisk liv och den biologiska mångfald som den en gång haft. Slutligen kan den historiska dragningen komma tillbaka, då bäcken får en form som är mer lik det som var innan man började bygga så mycket runt vattendraget.

Om vi återigen tar en titt på bilden till vänster är behovet av staket och skydd inte något man tänker på, det beror på de flackt sluttande bankerna. Genom att göra om bäcken skulle man alltså även kunna göra bäcken säkrare.

### ***Uggleskogen***

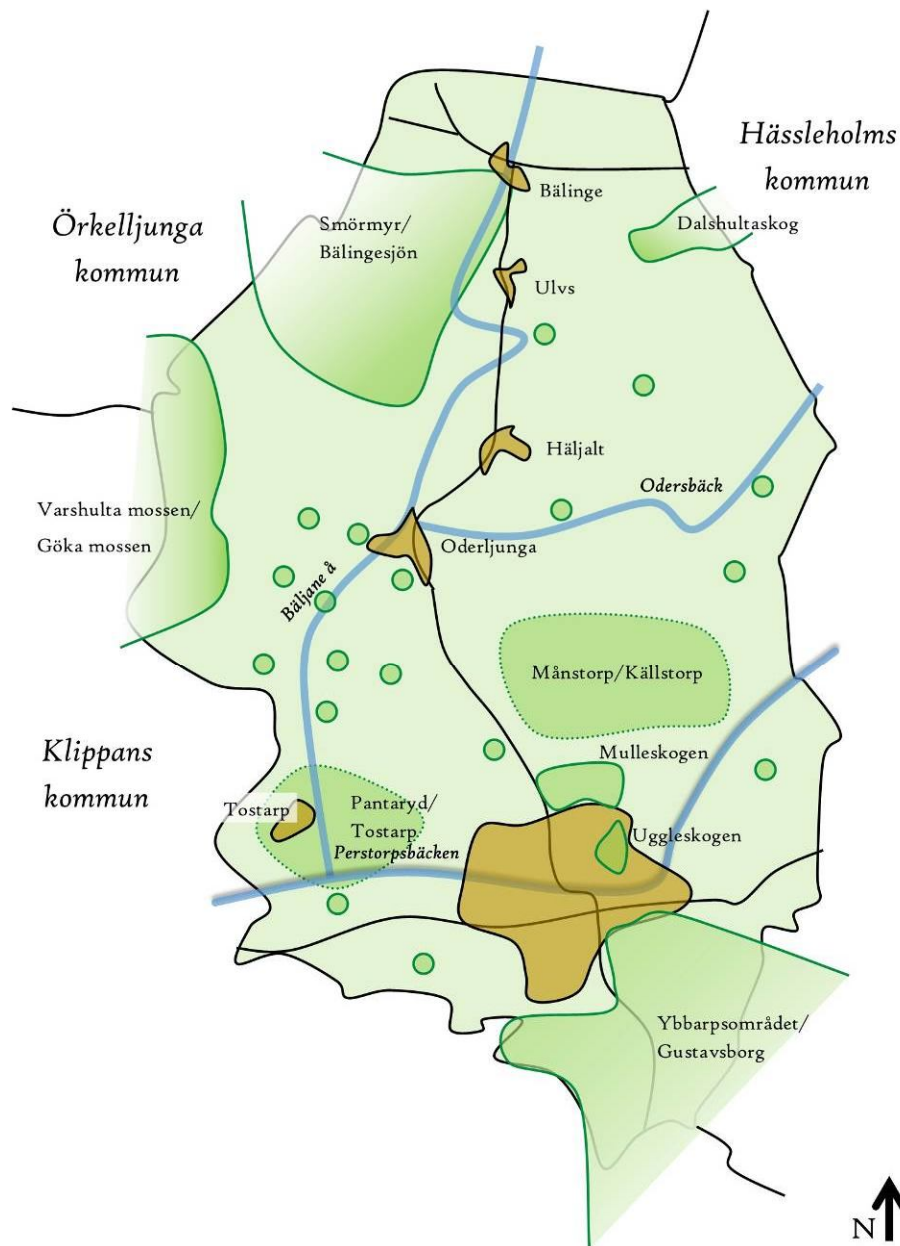
Uggleskogen i nordöst är ett Natura 2000 område, vilket innebär att området är ett naturområde där särskilda riktlinjer ska följas, riktlinjer som inte sätts av kommunen. I dagsläget är det en del som uppfattar området som skräpigt och menar att det var ett bättre område innan det blev ett Natura 2000 område. Mer information om vad området är och vilka bestämmelser det lyder under, i anslutning till området, skulle minska risken för detta.



## Kommunen Perstorp

### Landsbygd

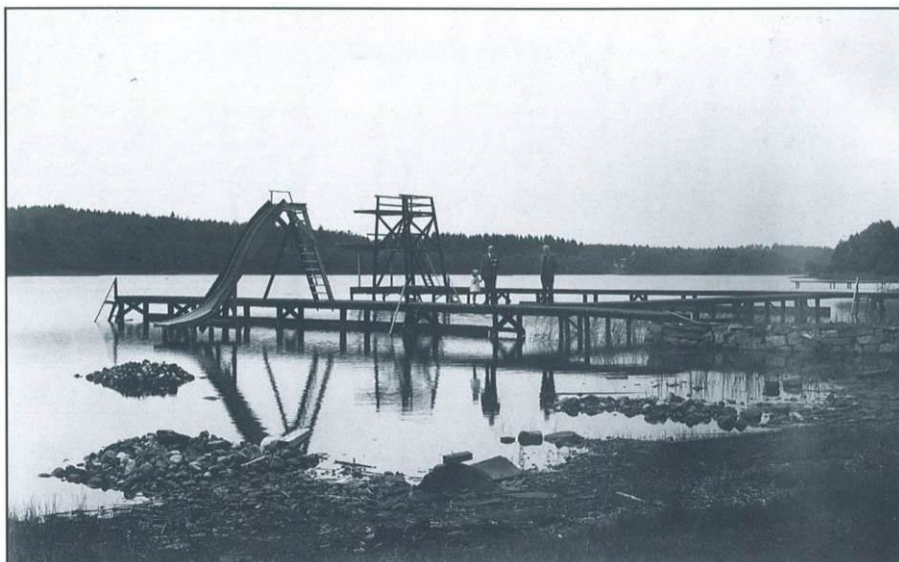
Inom kommunens gränser finns mängder av olika naturområden, av varierande kvalitet, innehåll och karaktär. Här nedan redovisas ungefär var koncentrationen av värdefulla naturområden är störst, med utgångspunkt i kommunens Naturvårdsprogram. Vill man läsa mer om de olika områdena är det i Naturvårdprogrammet man bör leta.





### ***Bälingsjön***

Historiskt låg Bälingsjöns badplats längre söderut och såg ut som på bilden nedan. Som bildtexten beskriver har man tidigare bedrivit en del simundervisning här, något som kanske skulle kunna göra även idag.



Vid denna inbjudande anläggning vid Bälingsjön hade Perstorps skolor sin simundervisning på somrarna i slutet av 1940-talet och i början av 1950-talet.

Runt sjön finns ett rikt naturområde och sjön förbind med tätorten via Bäljane Å, vilket gör den till en naturlig del i ett större genomgående stråk.

### ***Gustavsborg***

Här finns våtmarker, dammar och småsjöar där man på mitten av 1800-talet påbörjade fiskodling. Fiskdammarna anlades genom att sjöar, kärr och mossar dämades upp och med hjälp av bevattningskanaler sattes under vatten. Fortfarande kan delar av de stensatta kanalerna ses sydväst om Lillesjö. Fiskedammarna anses vara unika i Skåne.

### ***Hagstad***

Hagstad ligger i en långsträckt odlingsbygd i Bäljane ås dalgång. Landskapet är tämligen öppet och bryts av trädridaer och stengärdesgårdar. Flera lövträdklädda kullar ligger utspridda i odlingslandskapet och är vanligen betade. Det är ett kulturlandskap som är tydligt präglat av småskalighet och 1800-talets jordbruksreformer.

### ***Hägnaden***

Ca 4 kilometer nordväst om Perstorp finns en variationsrik odlingsbygd med flera kulturhistoriska objekt. Landskapet präglas av ek- och bokdungar och här finns ett omfångsrikt system av breda och vällagda stengärdesgårdar. Det är ett kulturlandskap som bl.a. åskådliggör äldre brukningsätt och boendemönster i glesbygd.

### ***Källstorp – Månstorp***

Källstorp – Månstorp är ett smalt, öppet odlingsstråk som omger ett mindre vattendrag. Här finns Betesmarker, lövdungar, stengärdesgårdar och ett vägsystem som ger landskapet en ålderdomlig karaktär. Området uppvisar ett äldre kulturlandskap som var karaktäristiskt för Skånes skogsbygder under 1800-tal och tidigt 1900-tal. Såväl bebyggelsen som den småskaliga ägostrukturen och stengärdesgårdarna utgör väsentliga element i miljön.

### ***Örahult***

Örahult ligger i ett öppet odlingslandskap och omges av tät granskog. På sina ställen är landskapet småskaligt med små åkerlotter och beteshagar. Lantbruksbebyggelsen är varierad och ligger längs en slingrande grusväg, här finns även flera välbevarade stengärdesgårdar och vällagda odlingsrösen.

## **Länsstyrelsens register**

Två Natura 2000-områden finns registrerade i kommunen enligt habitatdirektivet, det är Varshulta myr och Uggleskogen.

### ***Varshulta myr, nummer SE 0420320***

Ett myr-komplex, som består av svagt välvda och öppna mosseytor med gölar, stora dråg och laggkärr. Ett välbildat vackert drag, som domineras av myrlilja, finns i den södra delen. Myren ingår i en myrskyddsplan för Sverige.

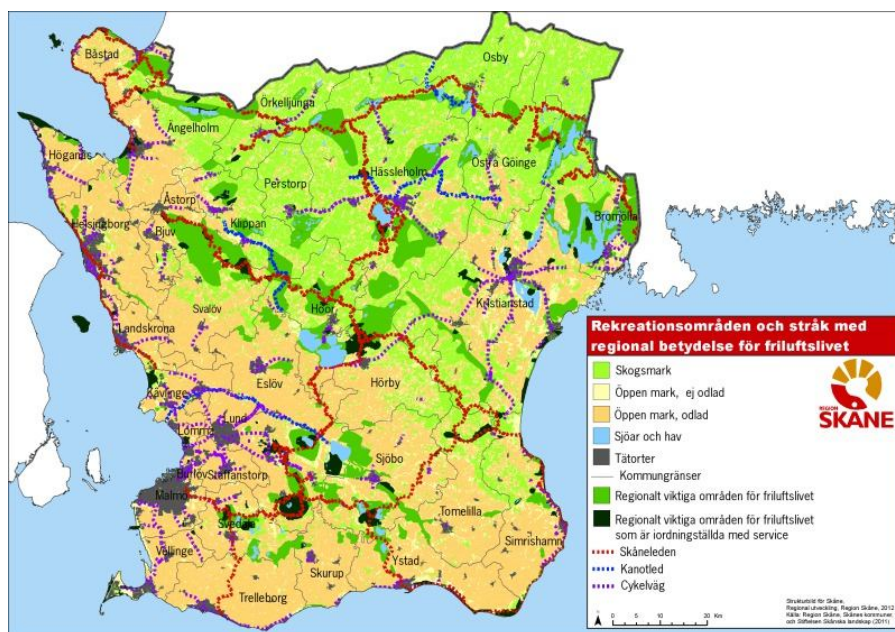
### ***Uggleskogen, nummer SE 0420315***

En äldre bokskog nära Perstorp, som genom sitt tätortsnära läge är av stort värde för det rörliga friluftslivet. Bokskogen är av s.k. fryletyp.

## En del i en region

Regionen har tagit fram en strukturplan för Skåne, i denna kan man hitta en del kartmaterial som är värdefull i arbetet med planeringen av kommunens strategiska satsningar. När det gäller just grönstrukturer är det viktigt att hela regionen arbetar mot samma mål, då de olika planerna behöver vara väl kopplade till varandra för att naturen ska ha något att vinna på det vi planerar för framtiden.

På kartan nedan ser man Skåneleden och regionalt viktiga stråk för kanot och cykel, detta är ett nät till vilket Perstorp kan kopplas. Både när det gäller Skåneleden som cykelstråken, finns det potential för utveckling i området kring Perstorp. Skåneleden slutar till exempel i flera återvändsgränder i nordvästra Skåne, det finns alltså ingen uppenbar väg om man vill utgå från en punkt för att sedan återkomma hit efter vandringen. Genom att lägga ett stråk över Perstorp skulle en sådan loop skapas, vilket skulle kunna locka fler att besöka kommunen.

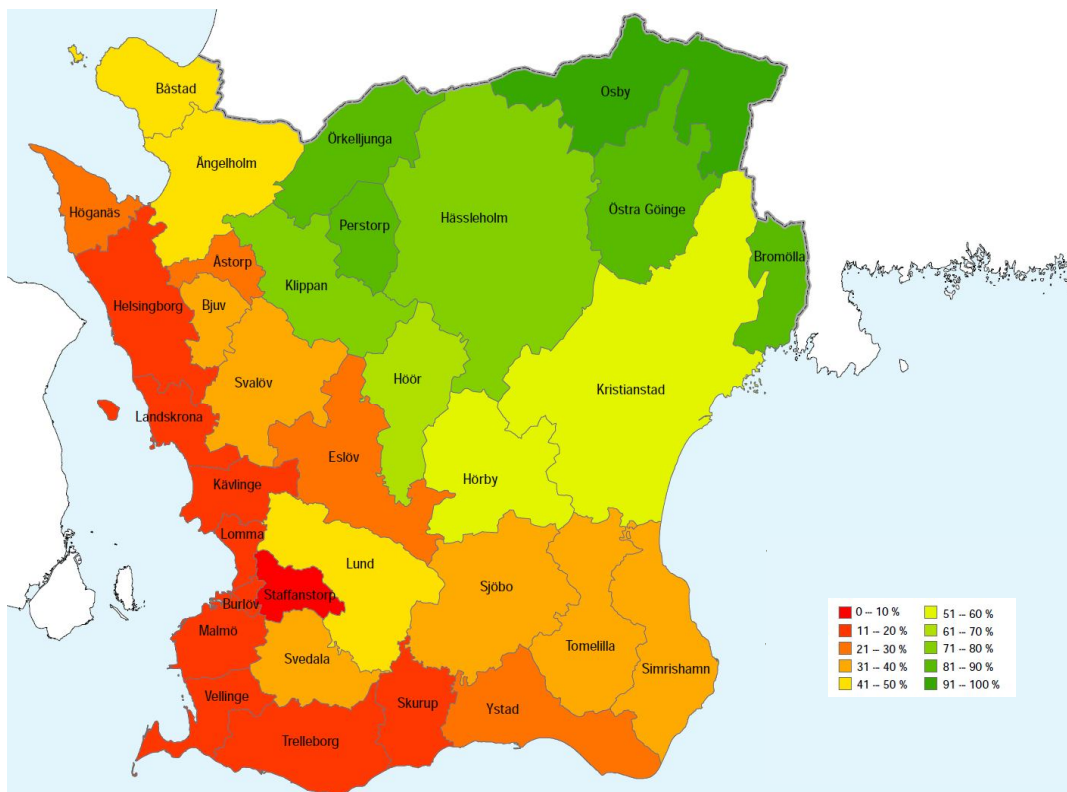


En annan aspekt att tänka på är kollektivtrafiken, med järnvägen som går tvärs över Skåne (Kristianstad – Hässleholm – Helsingborg) finns stora möjligheter att koppla dessa rekreativa stråk till olika stationer längs sträckan. Det blir då möjligt att vandra ”från en station till en annan”, vilket möjliggör en än mer miljövänlig väg ut i naturen. Med sin järnvägsstation är Perstorp en av de punkter som kan bli aktuella, ett stråk från stationen som ansluter till Skåneleden skulle alltså kunna räcka, det blir inte en återvändsgränd, bara ett byte av färd sätt.



## Allmänrättslig mark

Så mycket som 81-90 % av Perstorps kommuns yta räknas som allmänrättslig mark, vilket är väldigt högt jämfört med många andra kommuner i Skåne (*se karta nedan*). Skåne har dessutom väldigt lite allmänrättslig mark jämfört med övriga tätbefolkade delar av landet, vilket gör tillgången till naturen här i området än mer värdefull. Att kommunen har mycket natur är något man redan marknadsför sig utifrån, men den rika naturen lyfts inte fram i tätorten.



Andel allmänrättslig mark i de Skånska kommunerna, angivet i procent.

(Källa: Region Skåne)

Den stora mängden naturmark är en styrka som kan utvecklas vidare, men man bör notera att närliggande kommuner har liknande förutsättningar. Ett grepp man kan ta för att profilera sig kan vara genom att låta centralorten och övriga tätorter ska spegla den rikedom som finns. Det är då viktigt att få in det gröna på ett visuellt tilltalande och funktionellt sätt; att visa att Perstorp är en kommun med natur som ligger i naturen. Det är då värdefullt att ta tillvara den skog och de naturområden som finns inom tätortens gränser.

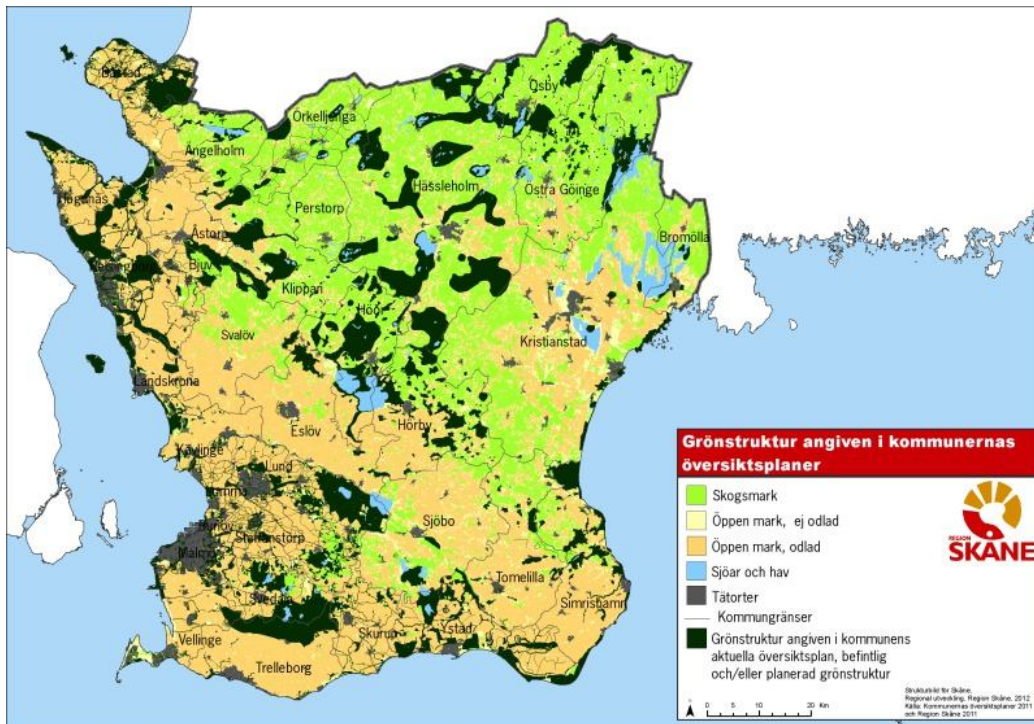
## Översiktsplan

Nedan visas två kartor som Region Skåne tagit fram i samband med strukturplanen för regionen. En karta är över de grönområden som regionen antagit finns i Perstorps kommun och den andra kartan är baserad på kommunernas översiktsplaner. Kartorna skiljer sig väldigt mycket åt i hela länet, det är större mer sammanhängande områden i den karta där man uppskattat vad som finns. Tittar man endast på Perstorps kommun är det helt tomt från grönstukturer enligt den ena kartan, då det i dagsläget inte finns något sådant angivet i översiktsplanen. Detta i sin tur gör att man i det material som plockas från regionen inte ser de gröna värden som finns i kommunen. Genom att föra in det gröna i översiktsplanen kan kommunen synas och lyftas fram även i sammanhang där man själv inte är inblandad och där någon annan genomför arbetet.

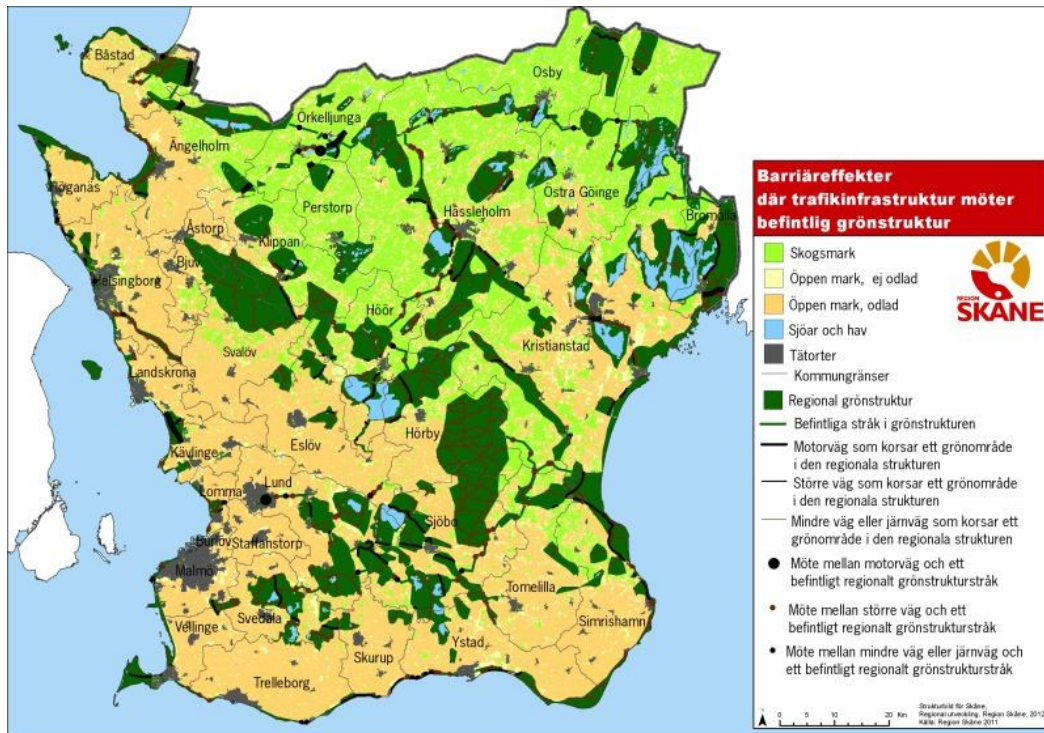
Den karta som baseras på kommunernas översiktsplaner är alltså inte till Perstorps fördel, då man i Perstorp endast ser tätorten. För en kommun som marknadsför sig som naturnära och rik på naturupplevelser är detta ett stort problem och är ytterligare en anledning till att det är viktigt att även i Översiktsplanen visa vilka värden man satsar på i kommunen.

Vill vi vara en kommun med natur, då bör även översiktsplanen reflektera detta.

*Grönområden angivna i respektive kommuners översiktsplaner*

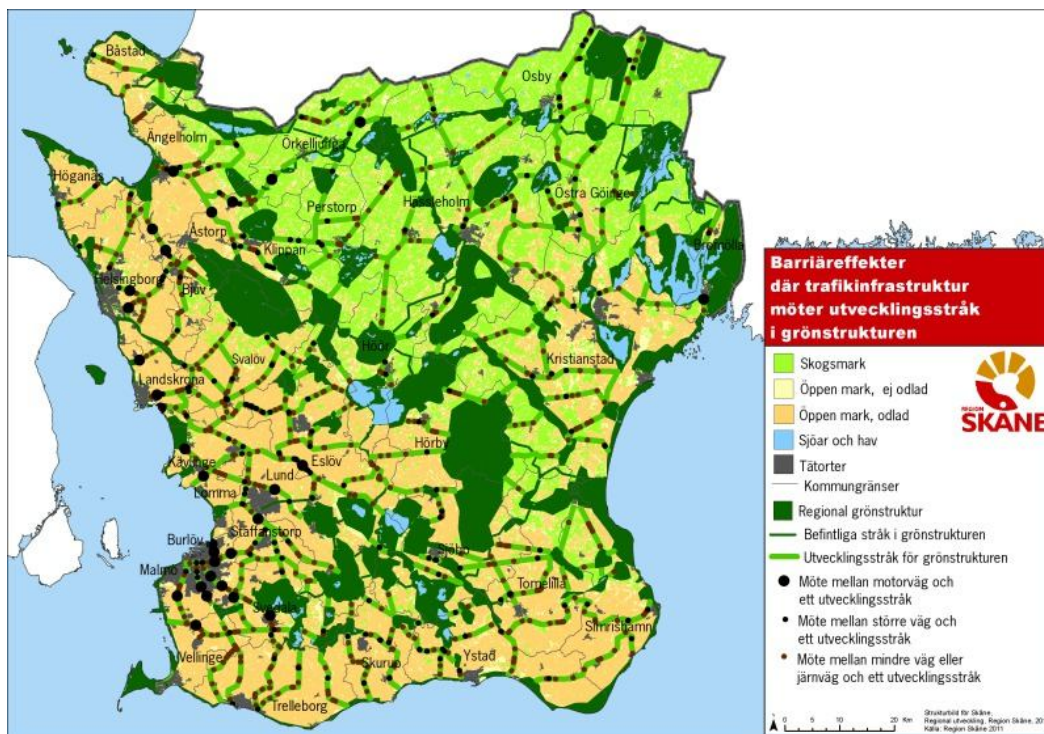


*Grönområden enligt regionens antaganden och egen kartläggning*



Kartan nedan visar att flera utvecklingsstråk löper genom kommunen, det finns därför anledning att genomföra närmare studier kring exakt var dessa ska placeras. En karta i stil med denna går inte att använda som underlag i planeringsprocessen, strukturen måste konkretiseras.

*Grönområden och grönstråk i Regions Skånes Strukturplan*





De områden Region Skåne kartlagt och menar är intressanta ur ett regionalt perspektiv, är det sedan viktigt att kommunerna själva tar ställning till och konkretiserar. Det är i dagsläget regionen som står för överblicken och ser till helheten, för att samarbetet ska kunna fungera måste informationsutbyte därför ske åt bägge håll.

Med regionens övriga planerade stråk i åtanke är det lämpligt att planlägga grönstrukturer i områdena längs Perstorpsbäcken och Bäljane å, samt ett sammanbindande stråk dem emellan över Månstorp. Det finns också ett värde i att koppla dessa stråk till de upplevelsestråk som finns angivna i Örkelljungas Översiktsplan och att uppmuntra även Hässleholm och Klippan att göra liknande satsningar.

På kartan ovan ser man Skåneleden och regionalt viktiga stråk för kanot och cykel, detta är ett nät till vilket Perstorp kan kopplas. Det gäller såväl Skåneleden som cykelstråken, det finns en potential.

Runt Perstorps kommun finns en mängd större grönområden, dessa vinner på att vara sammankopplade med naturtyper av liknande slag, så arter kan röra sig mellan områdena. I det framtida arbetet bör man alltså skilja på olika typer av grönområden i kartläggningen, så man ser vilka områden det är aktuellt att koppla samman och på vilket sätt detta ska göras. Som exempel: två våtmarker tjänar inget på att kopplas samman genom ett stråk av skog, de påverkas mer om ett vattendrag löper dem emellan eller om där finns dammar och sjöar på lämpliga avstånd. Då Perstorpskommun till stor del består av just skog och våtmarker, är det lämpligt att bevara kopplingar som innehåller dessa element, en dragning längs vattendrag med omgivande skogsområden och myrar täcker upp stor del av detta.