



# CAMBIANDO LAS REGLAS DE JUEGO

## Un nuevo enfoque para evitar la pesca excesiva

Los responsables de la gestión de la actividad pesquera están considerando extender nuevas normas para evitar la pesca excesiva y proteger a decenas de especies en el Caribe estadounidense, desde Puerto Rico hasta las Islas Vírgenes.



Pez isabelita



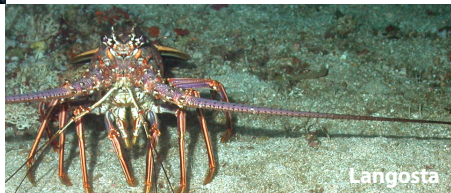
Pez perro español

### EN JUEGO

Se fijarán nuevos límites de pesca hasta para 49 especies, que van desde la popular langosta hasta los peces de arrecifes tropicales, como el pez cofre y el pez isabelita. Para la mayoría de estas especies, no existen actualmente normas de pesca para limitar en forma adecuada la cantidad total de peces extraídos del mar. El año pasado se establecieron algunos límites para alrededor de 30 especies en disminución en un plan por separado.

### POR QUÉ ES NECESARIO

El plan preventivo debe ayudar a evitar la pesca excesiva mediante el establecimiento de límites prudentes para algunas poblaciones de peces, las que potencialmente disminuirían a niveles peligrosamente bajos. La estrategia debe evitar la implementación de restricciones más severas y dolorosas en el futuro al gestionar en el presente las poblaciones de peces de una manera más prudente. La idea es evitar lo que sucedió con especies como la del mero de Nassau. Debido a que el pez está en problemas graves, una veda total de pesca para salvar la especie está en vigor. Esperar a que ocurra una crisis para actuar es una mala gestión de la pesca, que ha permitido que la pesca excesiva reduzca gravemente o extinga muchas especies de peces valiosas, de las cuales 22 son solo del Caribe estadounidense. Este nuevo enfoque facilitaría a los responsables de la gestión de la pesca adelantarse a los acontecimientos. Ellos pueden juzgar mejor cuándo las especies están en disminución y así podrán actuar a tiempo. Los límites pueden ajustarse a medida que cambien las condiciones. Esta estrategia también ayuda a abordar las consecuencias de las protecciones aprobadas en el año 2010 contra la disminución de las especies de aguas profundas, como el pez loro y algunos pargos y meros. Sin esas especies como objetivo durante todo el año, los pescadores probablemente intentarán pescar otros peces, lo que podría llevar a una disminución de poblaciones no sanas. Este plan integral contempla en general a los peces y a la pesca, ayuda a evitar problemas en el futuro y determina la vía hacia un ecosistema marino sano y equilibrado.



Langosta



Pez lija punti azul  
(aleterus scriptus)

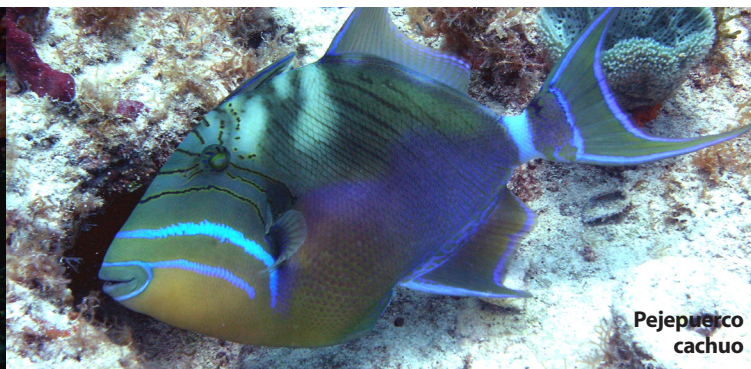


Pez cirujano azul

# CÓMO FUNCIONA

## CONTROLANDO

El nuevo sistema mantendrá un mayor control sobre la cantidad de peces capturados. Si los pescadores capturan más de lo permitido, los responsables de la gestión de pesca pueden utilizar varios métodos para mantener la pesca futura dentro de los niveles permitidos o compensar por el exceso, incluida la reducción de los límites a corto plazo o el establecimiento de temporadas de pesca más breves. En el pasado, las normas se aplicaban sin rigor a las pesquerías que tenían cantidades restringidas, y en algunos casos se excedían habitualmente los límites. Con un mejor control, los límites tienen una mayor posibilidad de mantener saludables a las poblaciones de peces.



NOAA

## LAS ISLAS ESTÁN SOLAS

En el pasado, se aplicaban algunos límites de cantidad, viajes o de otra índole a un puñado de especies. Esas normas regían para todos los pescadores del Caribe estadounidense como un grupo único. Sin embargo, algunos pescadores se quejan argumentando que es injusto tener las mismas normas en las diferentes regiones del Caribe, porque las islas tienen ecosistemas, topografías del fondo marino, condiciones de las especies y actividades pesqueras diferentes.

El nuevo plan tomaría en cuenta las diferencias entre las islas y establecería límites individuales para Puerto Rico, St. Thomas/St. John y St. Croix. El nuevo método, que se usó también el año pasado en un plan por separado para proteger a 30 especies en disminución, daría a los pescadores más oportunidades para la captura de peces disponibles en sus áreas; esto a su vez, permitiría a los responsables de la gestión de pesca mantener un mayor control de los límites para que puedan mantener poblaciones de peces sanas.

## FIJACIÓN DE LOS LÍMITES

Existen pocos datos acerca de algunas especies sobre las que se aplicarán los nuevos límites, ya que es imposible contar todos los peces o estudiar suficientemente cada especie. Sin embargo, las poblaciones de peces sanas y un ecosistema marino equilibrado requieren un plan de gestión que abarque todo. Con algunas especies de las que se dispone de pocos datos, los científicos han recomendado establecer límites cerca del promedio de capturas de hoy día, con un margen de error cauteloso para asegurarse de que queden suficientes peces para una población sana. En algunos casos, es probable que los pescadores vean pocos cambios. Para otras especies, la determinación de los límites puede ser más compleja y puede significar una reducción en el volumen de la captura permitida. Sin embargo, a medida que los científicos concluyan más estudios sobre la pesca, se cambiarán los límites para reflejar la información más actualizada y permitir tanta captura como sea posible, manteniendo al mismo tiempo poblaciones de peces sanas.

## CÓMO CONTACTARNOS

Para obtener información visite a Pew en [www.PewEnvironment.org/CaribbeanFish](http://www.PewEnvironment.org/CaribbeanFish); envíe un correo electrónico a [fishinfo@pewtrusts.org](mailto:fishinfo@pewtrusts.org), o llame a la gerente de proyectos Holly Binns al 850-322-7845; o a la analista de políticas Sera Harold Drevenak al 910-685-5705.

Envíe un correo electrónico a la Virgin Islands Conservation Society a [VI.Conservation.Society@gmail.com](mailto:VI.Conservation.Society@gmail.com) o llame al 340-773-1989.

## CAMPAÑA DE CONSERVACIÓN DE LOS PECES DEL CARIBE ESTADOUNIDENSE

El Pew Environment Group está impulsando los esfuerzos para trabajar con el Consejo de Administración de Pesca del Caribe y el Servicio Nacional de Pesca Marina para establecer límites anuales de captura determinados científicamente para el año 2010 para las especies que sufren pesca excesiva, y para 2011 para las demás especies. La campaña está enfocada a dar a conocer los conocimientos científicos para influir en los planes de gestión de pesca y busca un consenso con los pescadores a fin de encontrar soluciones. El PEG es la rama ambientalista del fideicomiso Pew Charitable Trusts.

## LA VIRGIN ISLANDS CONSERVATION SOCIETY

La Virgin Islands Conservation Society, VICS, es una red de los grupos de conservación de las Islas Vírgenes de Estados Unidos. La VICS y sus afiliadas trabajan para abordar una amplia gama de asuntos que afectan a las aguas costeras, a los arrecifes de coral y a las poblaciones de peces, incluidos proyectos sobre la contaminación, el desarrollo y la energía.

Contacto: Gerente de comunicaciones Debbie Salamone, [dsalamone@pewtrusts.org](mailto:dsalamone@pewtrusts.org), 407-982-0958