



Vapo Oy
Pilkkasuon linnustoselvitys, Utajärvi

Vapo Oy: Pilkkasuon linnustaselvitys, Utajärvi
Sisältö

1	JOHDANTO	1
2	LASKENTAMENETELMÄ	1
2.1	Kevätmuuttoselvitys	1
2.2	Pesimälaskenta	2
2.2.1	Koealalaskenta	2
2.2.2	Linjalaskenta	2
3	TULOKSET.....	3
3.1	Kevätmuuttolinnusto.....	3
3.1.1	Linnuston yleiskuvaus	3
3.1.2	Suojelullisesti huomattavat lintulajit.....	4
3.1.3	EU:n lintudirektiivin lajit, EVA-lajit sekä UHEX-lajit.....	4
3.1.4	Muutonaikainen suojeluarvo	5
3.1.5	Linnustollisesti arvokkaimmat alueet	5
3.2	Pesimälinnusto	5
3.2.1	Linjalaskenta	5
3.2.1.1	Linnuston yleiskuvaus	5
3.2.1.2	Suojelullisesti huomattavat lajit.....	6
3.2.1.3	EU:n lintudirektiivin lajit, EVA-lajit sekä UHEX-lajit.....	6
3.2.1.4	Luonnonsuojelulain 46§ ja 47§:n lintulajit sekä uhanalaiset päiväpetolinnut	6
3.2.2	Koealalaskenta	7
3.2.2.1	Linnuston yleiskuvaus	7
3.2.2.2	Suojelullisesti huomattavat lajit.....	7
3.2.2.3	EU:n lintudirektiivin lajit, EVA-lajit sekä UHEX-lajit.....	8
3.2.2.4	Luonnonsuojelulain 46§ ja 47§:n lintulajit sekä uhanalaiset päiväpetolinnut	9
3.2.3	Pesimälinnuston suojelupistearvo.....	9
3.2.4	Linnustollisesti arvokkaimmat alueet	9
3.2.5	Pesimälinnuston muutokset.....	10
3.3	Linnuston kannalta huomioitavat suojelualueet ja aluerajaukset.....	10
4	YHTEENVETO JA JOHTOPÄÄTÖKSET.....	11
5	VIITTEET	12

Liitteet

Liite 1	Inventointialueen sijainti
Liite 2	Laskenta-alojen rajaukset, laskentapisteen ja -linjojen sijainti
Liite 3	Linnustollisesti keskeisimpien alueiden sijoittuminen inventointialueella
Liite 4	Pistelaskennan perustulokset
Liite 5	Linjalaskennan perustulokset
Liite 6	Koealalaskennan perustulokset

Pohjakartta-aineisto © Maanmittauslaitos lupanro 48/MML/10

Pöyry Finland Oy

Juha Kiiski, fil. yo	Maastotyöt ja raportointi
Juha Parviainen, FM	Raportointi

Yhteystiedot
PL 20, Tutkijantie 2 A
90571 Oulu
puh. 010 33280
sähköposti etunimi.sukunimi@poyry.com

1 JOHDANTO

Pilkkasuo sijaitsee Utajärven kunnassa, noin 20 km Utajärven kuntakeskuksesta itäkoilliseen Säippäsuon-Kivisuon soidensuojelualueen pohjoispuolella. Pilkkasuolle suunnitellaan turvetuotantoa ja osana hankkeen YVA-menettelyä alueella tehtiin linnustaselvitys keväällä ja kesällä 2010. Selvitys on tehty Vapo Oy:n toimeksiannosta. Pilkkasuon hankealueen pinta-ala on 493 ha. Selvityksen kohteena olivat Pilkkasuon kevätmuutonaikainen linnusto sekä alueella pesivä maalinnusto. Tässä raportissa esitetään laskennoissa käytetyt menetelmät, laskentojen tulokset, alueen linnustollinen suojelupistearvo sekä alueen linnustollisesti arvokkaat osat. Alueen sijainti on esitetty liitteessä 1 ja hankealueen tarkempi raja-alue liitteessä 2.

Pilkkasuon on laaja, pääosin luonnontilainen aapasuo. Alueen länsiosaa luonnehtivat avoimet rimpinevat, jotka ovat keskiosiltaan vaikeakulkuisia. Lounaisosassa Pilkkasuota esiintyy saraista luhtarimpinevaa ja länsi- ja luoteisosissa rahkasammalvaltaista rimpinevaa. Selvitysalueen keskiosien rimpinevat ovat ruoppaisempia, heikosti jänteellisiä rimpinevoja. Alueen keski- ja itäosissa puustoiset rämeet ovat vallitsevampia, vaikka näilläkin osilla esiintyy avonevoja ja rimpisyöttä. Alueen eteläosan rämeillä on paikoin runsaasti pystykeloja.

Pilkkasuon pohjoisosaa halkoo Saittamaan kivennäismaa-alue. Saittamaa on pääosin kuivaa, nuorta mäntymetsää. Länsi- ja lounaisosien puustoiset alueet ovat mäntyä kasvavia rämeojikoita ja nuoria talouskäytössä olevia sekametsiä. Selvitysalueen keskiosissa sijaitsee Pilkkalampi, josta laskee puro lounaisosan luhtaiselle rimpinevalle. Oja on osittain uudelleenlinjattu. Pilkkasuon selvitysalueen muuttuneinta osaa on pohjoisosan ojikkoalue, joka nykyisellään on pääasiassa vaivaiskoivua ja mäntyä kasvavaa varputurvekangasta. Muutoin Pilkkasuon alueen ojitukset ovat vähäisiä. Pilkkasuon pääaltaan suomaista noin neljännes on ojitettua alaa. Alueen kivennäismaat ovat pääasiassa nuoria talousmetsiä. Alueen eteläosassa on pieni vanhemman metsän alue, josta on hiljattain kaadettu merkittävä osa. Selvitysalueen kivennäismaasaarekkeet ovat varttuneita sekametsiä.

2 LASKENTAMENETELMÄ

2.1 Kevätmuuttoselvitys

Pilkkasuon kevätmuutonaikaista linnustoa selvitettiin sovelletulla pistelaskennalla. Pistelaskennat suoritettiin 5.5. ja 13.5.2010 klo 6.00 – 14.00 välisenä aikana. Sää laskentojen aikana oli muutonaikaislaskennoille suotuisa. Ensimmäisenä laskentapäivänä sää oli pilvipoutainen lämpötilan ollessa 0- +9 °C ja tuulen 2-3 m/s. Toisena laskentapäivänä lämpötila oli + 4- +17 °C, tuuli hyvin heikko (0-3 m/s) ja sää pilvetön. Näkyvyys ja kuuluvuus olivat molempina laskenta-aamuina erinomaisia. Pilkkasuon laskentapisteen sijainti on esitetty liitteessä 2.

Pistelaskennassa huomioitiin Pilkkasuon pääaltaalla havaitut paikalliset tai edes hetken paikallisena havaitut lintuyksilöt. Siten muun muassa reunusmetsien laululintuja ei huomioitu tuloksissa, ellei niitä ole havaittu esim. pääaltaan metsäsaarekkeilla. Laskentojen tulokset sisältävät väistämättä osin myös alueella pesiviä lintuja.

Pistelaskennoissa laskentapistet sijoitettiin paikoille, joilla on hyvä näkyvyys ympäristöön. Laskentapisteen väliseksi minimietäisyydeksi määrättiin noin 300 m. Kullakin laskentapistellä linnustoa havainnointiin 10 minuutin ajan. Varsinaisen pistelaskennan lisäksi lintuja havainnointiin myös siirryttäessä pisteeltä toiselle. Myös näillä siirtymillä havaitut linnut merkittiin ylös ja havainnot sisältyvät tuloksiin.

Laskentapistet sijoituivat kumpanakin laskentapäivänä koko Pilkkasuon pääaltaan alueelle. Laskentapisteen sijainti poikkesi päivien välillä. 13.5. alueella suoritettiin varsinaisen

pistelaskennan lisäksi noin 1 tunti muutontarkkailua yhdessä pisteessä, Saittamaan eteläpuolella. Tämän erillishavainnoinnin havainnot sisältyvät tuloksiin. Huomautettakoon, kuitenkin, että erillishavainnoinnissa lintuja ei havaittu merkittäviä määriä eivätkä laskentapäivien tulosten väliset eroavaisuudet johdu erillishavainnoinnista.

2.2 Pesimälaskenta

Pilkkasuon selvitysalueen pesimälinnustoa selvitettiin koealalaskennalla ja linjalaskennalla. Laskennat suoritettiin 16.-17.6.2010 klo 3.00 – 10.30 välisenä aikana. Laskentojen aikainen sää oli laskentaan soveltuva. 16.6. ilman lämpötila oli +3 – 12 °, tuulen voimakkuus 0-6 m/s ja sää puolipilvinen. 17.6. sää oli puolipilvinen-pilvinen, lämpötila 0 - + 10 °C ja tuuli hyvin heikkoa (0 – 3 m/s). Molempina laskenta-aamuina näkyvyys oli erittäin hyvä. 16.6. laskenta keskeytettiin enenaikaisesti puuskaisen tuulen vuoksi. Vaikka 17.6 lämpötila on laskennan alussa ollut 0 °C, ei lintujen lauluaktiivisuudessa huomattu poikkeavuuksia.

Kartoituslaskenta-alojen ja linjalaskennan laskentalinjojen sijainti on esitetty liitteessä 2. Kartoituslaskenta-alojen yhteispinta-ala oli 350 ha ja linjalaskenta-alueiden yhteispinta-ala n. 270 ha. Laskentalinjojen yhteispituus oli 4,2 km (2,1 km + 2,1 km).

2.2.1 Koealalaskenta

Koealalaskenta on kevyempi versio kartoituslaskennasta. Koealalaskennassa tutkittava alue kuljetaan kokonaisuudessaan läpi, siten ettei mikään paikka tutkimusalueella jää yli 100 m päähän kuljetulta laskentareitiltä (Turveteollisuusliitto ry, 2002). Kartoituslaskennasta poiketen koealalaskennassa tutkimusalue inventoidaan vain kerran. Muutoin menetelmässä noudatetaan kartoituslaskennan ohjeistusta (Koskimies & Väisänen 1988). Koealalaskenta on linjalaskentaa tarkempi linnustolaskentamenetelmänä. Menetelmä soveltuu hyvin pienille tutkimusalueille, joilla linja- ja pistelaskentojen aineisto jäisi vähäiseksi (Koskimies & Väisänen 1988). Kertaluonteisessa koealalaskennassa havaitaan soiden varpuslintujen kohdalla n. 60 % lintupareista ja 80 % lajeista verrattuna kartoituslaskennan tuloksiin (Kouki & Järvinen 1980).

16.6. kartoitettiin Pilkkasuon pääaltaan luoteis-, länsi- ja keskiosia Pilkkalammelle ja lammelta laskevalle purolle saakka. 17.6. kartoitettiin alueen lounais-, etelä- ja itäosat.

2.2.2 Linjalaskenta

Linjalaskenta antaa yleiskuvan alueen linnustosta ja lajien runsaussuhteista. Menetelmän tuloksena eivät ole absoluuttiset vaan suhteelliset parimäärät. Menetelmän etuna on sen tehokkuus: linjalaskennalla voidaan samassa ajassa selvittää laajempia alueita kuin esim. kartoituslaskennalla.

Linjalaskennan avulla saadaan varsin hyvä yleiskuva tutkittavan alueen runsaista ja näkyvistä lajeista, mutta sen avulla tavoitetaan huonosti harvinaisia ja harvalukuisia lajeja. Yhden käyntikerran menetelmänä linjalaskennan keskimääräiseksi tehokkuudeksi on esitetty n. 70 % (Rajasärkkä & Virolainen 1994). Yhden laskentakerran menetelmällä ei välttämättä havaita kaikkia alueella esiintyviä lintuyksilöitä tai -lajeja niiden satunnaisen liikkumisen sekä olosuhteiden vaikutusten takia. Kattavamman ja yksityiskohtaisemman tiedon saamiseksi tulisi laskentakertoja olla mielellään vähintään kaksi (Turveteollisuusliitto ry 2002).

Hankealueen pohjoisin osa on puustoista ojikkoa, jolle linjalaskenta katsottiin soveltuvaksi laskentamenetelmäksi alueen peitteisyyden ja muuttuneisuuden vuoksi. Lisäksi yksi laskentalinja kulki selvitysalueen länsi- ja lounaisosien puustoisilla ojikoilla ja metsämailla. Linjalaskennan parimäärien perusteella laskettiin linjalaskenta-alueen lajikohtaiset tiheydet sekä linnuston suojelupisteet. Linjalaskenta-alueeksi määriteltiin n. 300-400 m levyinen alue laskentalinjan molemmin puolin. Kuuluvuuskertoimina on käytetty Rytkösen ym. (2003) ja

Väisäsen ym. (1998) esittämiä arvoja. Lajikohtaiset suojelupisteet on laskettu Asantin ym. (2003) mukaan.

Linjalaskennoissa ei huomioitu koealalaskenta-alueen lintuja, joita olivat esimerkiksi ojitattamattoman päältäan kahlaajat.

3 TULOKSET

3.1 Kevätmuuttolinnusto

3.1.1 Linnuston yleiskuvaus

Pilkkasuon kevätmuuttolaskennoissa havaittiin yhteensä 56 lajia ja 614 lintuyksilöä (liite 4). Ensimmäisenä muuttolaskentapäivänä 5.5 havaittiin yhteensä 41 lajia ja 268 lintuyksilöä ja jälkimmäisenä laskentapäivänä 13.5 49 lajia ja 346 lintuyksilöä. Lajimäärän nousu kevään edistyessä on normaalia. Ensimmäisenä havaintopäivänä ei havaittu esimerkiksi leppälintuja (*Phoenicurus phoenicurus*). Lisäksi metsäkirvisen (*Anthus trivialis*) ja keltavästäräkin (*Motacilla flava*) havaintomäärät olivat alhaisempia kuin jälkimmäisenä havaintopäivänä. Suuria muuttokerääntymiä ei selvitysalueella laskentapäivinä havaittu. Suurin yksittäinen parvi oli 27 niittykirvisen (*A. pratensis*) parvi.

Pilkkasuon muutontarkkailun runsaimmat lajit olivat niittykirvinen (149 yksilöä), liro (*Tringa glareola*, 52 yksilöä) ja järripeippo (*Fringilla montifringilla*, 40 yksilöä). Muut havainnoinnin runsaat lajit olivat etupäässä metsien varpuslintuja. Kaikista havainnoista 34 koski vesilintuja ja 115 kahlaajia ja 414 varpuslintuja.

Pilkkasuolla kevätmuuttolaskennan yhteydessä tavattuihin vesilintuihin kuuluivat laulujoutsen (*Cygnus cygnus*), metsähanhi (*Anser fabalis*), tavi (*Anas crecca*) ja sinisorsa (*Anas platyrhynchos*). Kaikki vesilinnut, metsähanhea lukuun ottamatta nähtiin joko Pilkkalammella tai Pilkkalammen koillispuoleisilla rimmikoilla. Metsähanhet havaittiin alueen itäpuoliskolla.

Petolinnuista hiirihaukkaa (*Buteo buteo*) koskevat havainnot on tehty soidintavasta pariskunnasta. Laji elää todennäköisesti Pilkkasuon selvitysalueen lähimetsissä, vaikka sitä ei pesimäajan laskennoissa kesäkuussa tavattukaan.

Kahlaajista selvästi runsain laji oli liro. Muita lajeja tavattiin vähemmän, eikä tarkkailupäivinä havaittu suuria kertymiä tai parvia. Osa havainnoista koski alueella pesiviä lintuja. Kahlaajia tavattiin koko Pilkkasuon päältäan alueella, mutta havainnot painottuivat keskiosien rimpinevalle ja Pilkkalammelta laskevan puron tuntumaan. Myös länsilaidan avonevalla ja toisaalta itäosan pienillä rimmillä havaittiin kahlaajia enemmän kuin muualla. Kahlaajista tehtiin havaintoja yhteensä yhdeksästä eri lajista. Varpuslintuja havaittiin tasaisesti koko selvitysalueella.

Alueella pesivistä lajeista riekkoa (*Lagopus lagopus*) havaittiin muuttolaskennoissa enemmän (7 yksilöä) kuin alueen pesimäajan laskennoissa (1 yksilö).

Kun verrataan muuttolaskentojen tuloksia pesimäaikaisiin tuloksiin (liite 6), voidaan valtaosa muuttolaskentojen havainnoista tulkita alueella pesiviksi linnuiksi. Ainoita laskenta-ajankohtana alueella selkeästi vielä muuttava laji oli niittykirvinen.

3.1.2 Suojelullisesti huomattavat lintulajit

Suojelullisesti huomattavia lajeja havaittiin Pilkkasuolla muuttolaskennan yhteydessä 20 lajia ja yhteensä 184 lintuyksilöä (taulukko 1).

Taulukko 1. Pilkkasuon kevätmuuttolaskennoissa havaitut suojelullisesti merkittävät lajit, suojelullinen asema, havaittu parimäärä, suojelupistearvo, tiheys ja hankealueen lajikohtaiset suojelupisteet. EU viittaa EU:n lintudirektiivin lajeihin, UH kansalliseen uhanalaisluokitukseen (Rassi ym. 2001), EVA erityisvastuulajeihin, LsL luonnonsuojelulain mukaisiin lajeihin ja Al. uh. alueellisesti uhanalaisiin lajeihin. Alleviivatut lajit ovat suolajeja (Väisänen ym. 1998 mukaan). NT = silmälläpidettävä.

Laji	Tieteellinen nimi	Suojelullinen asema					Havaittu yksilömäärä		Havaittu yksilömäärä yhteensä
		EU	UH	EVA	LsL	AL uh.	4.5	13.5	
Laulujoutsen	<i>Cygnus cygnus</i>	x		x			5	6	11
<u>Metsähänhi</u>	<u><i>Anser fabalis</i></u>		NT	x		x	3		3
Tavi	<i>Anas crecca</i>			x			5	5	10
Teeri	<i>Tetrao tetrix</i>	x	NT	x			10	8	18
<u>Sinisuohtaukka</u>	<u><i>Circus cyaneus</i></u>	x	NT				1		1
<u>Kurki</u>	<u><i>Grus grus</i></u>	x					2	3	5
Kapustarinta	<i>Pluvialis apricaria</i>	x					2	8	10
<u>Jänkäkurppa</u>	<u><i>Lymnocyptes minimus</i></u>			x				2	2
<u>Pikkukuovi</u>	<u><i>Numenius phaeopus</i></u>			x		x	2	9	11
Kuovi	<i>Numenius arquata</i>			x			4	7	11
<u>Mustaviklo</u>	<u><i>Tringa erythropus</i></u>			x				4	4
<u>Valkoviklo</u>	<u><i>Tringa nebularia</i></u>			x			10	6	16
Liro	<i>Tringa glareola</i>	x		x		x	24	28	52
Käki	<i>Cuculus canorus</i>		NT					2	2
Palokärki	<i>Dryocopus martius</i>	x					1		1
<u>Keltävästäräkki</u>	<u><i>Motacilla flava</i></u>					x	2	16	18
Leppälintu	<i>Phoenicurus phoenicurus</i>			x				3	3
Pensastasku	<i>Saxicola rubetra</i>		NT					4	4
Kivitasku	<i>Oenanthe oenanthe</i>		NT					1	1
<u>Isolepinkäinen</u>	<u><i>Lanius excubitor</i></u>		NT			x		1	1
Suojelullisesti merkittävät lajit		7	7	11	-	5	71	113	184
Kaikki lajit							268	346	614

3.1.3 EU:n lintudirektiivin lajit, EVA-lajit sekä UHEX-lajit

Laulujoutsenet (EU, EVA) ja tavit (EVA) havaittiin Pilkkalammella sekä lammen koillispuolen rimmillä. Pieni metsähänhiparvi (NT, EVA) tavattiin puolestaan alueen itäosan nevala matalalennossa. Hanhien osalta ei saatu täyttä varmuutta ruokailivatko linnut selvitysalueella.

Teeriä (EU, EVA, NT) havaittiin laskentojen aikaan edelleen soidintavina. Lintuja havaittiin koko alueella, painottuen kuitenkin Pilkkalammen pohjoispuolelle ja länsiosan avonevoille.

Sinisuohtaukkanaaras (EU, NT) havaittiin alueen itäosassa saalistavana.

Kurkia (EU) havaittiin koillisosan rimmikoiden tuntumassa ja alueen länsiosassa. Laji myös pesinee alueella, vaikka sitä ei pesimääjän laskennoissa havaittukaan.

Kapustarintaa (EU) ja pikkukuovia (EVA) tavattiin pääasiassa länsiosien nevoilla. Pääosa havainnoista koskenee selvitysalueella pesiviä lintuja. Sama koskee valkovikloa (EVA) ja kuovia (EVA). Pääosa kuoveista havaittiin keski- ja länsiosien nevoilla. Valkovikloista tehtiin havaintoja rimmikoilla ja rimpinevoilla koko selvitysalueella.

Jänkäkurppia (EVA) havaittiin soidintavana länsiosien rimpinevoilla. Mustavikloparvi (EVA) laskeutui puolestaan luoteisosan rimmikoille. Liroja (EU, EVA) tavattiin eniten keskiosien rimpinevoilla ja niiden tuntumassa. Valtaosa havainnoista koskenee alueen pesiviä lintuja. Varsinaisia muuttaviksi tulkittavia liroparvia ei havaittu.

Keltävästäräkki- (al.uh.), pensastasku- (NT), leppälintu- (EVA) ja kivitaskuhavainnot (NT) on tehty todennäköisesti alueella jo pesivistä linnuista. Sama koskee isolepinkäistä (NT), joka havaittiin samoilla alueilla kuin pesimälaskennoissakin.

3.1.4 Muutonaikainen suojeluarvo

Muutonaikaista suojeluarvoa arvioitiin Kosteikkojen linnuston suojeluarvo-teoksen (Asanti, ym. 2003) arviointiohjeiden mukaan. Tämän perusteella Pilkkasuon alue on maakunnallisesti arvokas muuttolintujen levähdysalue (luokka III). Määritelmän mukaan maakunnallisesti arvokkaalla levähdysalueella

”tavataan alueellisesti uhanalaisia muuttolintulajeja (lista C) tai tavataan säännöllisesti isoja arkoja lajeja (lista D), parhaimmillaan kymmeniä kerrallaan; haikaroita useita kerrallaan tai ainakin jossakin vaiheessa muuttokautta kerrallaan vähintään 500 vesilintua tai 250 kahlaajaa”.

Yhdenkin kriteerin täytyminen riittää luokan saavuttamiseen. Listan C lajeista Pilkkasuon alueella havaittiin metsähanhi, jänkäkurppa, mustaviklo ja sinisuohaukka.

3.1.5 Linnustollisesti arvokkaimmat alueet

Kahden päivän kevätmuutontarkkailun perusteella Pilkkasuon arvokkaimmat muutonaikaiset alueet ovat Pilkanlammen koillispuolen rimmikot, Pilkanlammen länsipuoliset rimpinevat sekä länsilaidan avoneva. Näillä alueilla havaittiin kaikki selvitysalueen vesilinnut sekä valtaosa kahlaajista. On kuitenkin huomattava, että merkittävä osa havaituista linnuista on tulkittavissa alueella pesiviksi tai mahdollisesti pesiviksi.

3.2 Pesimälinnusto

Pilkkasuon linja- ja koealalaskennoissa tehtiin havaintoja yhteensä 38 lajista joista 15 on suojelluisen aseman omaavia. Seuraavassa on esitetty erikseen linja- ja koealalaskentojen tulokset.

3.2.1 Linjalaskenta

3.2.1.1 Linnuston yleiskuvaus

Linjalaskennoissa havaittiin yhteensä 26 lajia ja 122 lintuparia (liite 4). Laskennan tuloksissa näkyy selvitysalueen länsiosan metsien ja toisaalta pohjoisosan ojikkoaluetta ympäröivien metsien nuoruus. Itse ojikkoalueella havaittiin pääasiassa suolajeja sekä metsien yleislintuja. Peräti 73 % kaikista havaituista lintupareista oli metsän yleislintuja (Väisänen ym. 1998 mukaan). Havumetsien lintuja havainnoista oli 15 % ja suolajeja 7 %. Laskennallisia tiheyksiä tarkasteltaessa metsän yleislajeja oli 48 % kokonaistiheydestä, suolajeja 25 % ja havumetsälajeja 9 %. Alueen linnuston laskennallinen kokonaistiheys on 89,0 paria/km². Linjalaskennan linnustollisesti runsaimpia alueita olivat ojikkoalueen koillisreunan runsaskoivuiset reuna-alueet ja reunametsät sekä länsiosan linjan puustoisemmat osat (kaksi hieman tiheämpi puustoista ”saarekettä”). Linnustoltaan vaatimattomimmat alueet olivat selvitysalueen lounaisosan metsät sekä varsinaisen ojikkoalue selvitysalueen pohjoisosassa.

Linjalaskentojen runsaimmat lajit olivat pajulintu (35 paria), peippo (21 paria) ja metsäkirvinen (14 paria). Kolme runsainta lajia kattoi 57 % kaikista havainnoista.

Suolajeista Pilkkasuon alueella havaittiin riekko, liro, niittykirvinen ja keltävästäräkki. Riekko havaittiin pohjoisosan ojikkoalueen reunalla. Liroja havaittiin em. ojikkoalueella ja länsiosan linjalaskennassa selvitysalueen ulkopuolelta. Niittykirvisiä ja keltävästäräkkejä havaittiin ojitetulla alueella.

3.2.1.2 Suojelullisesti huomattavat lajit

Pilkkasuon linjalaskennoissa havaittiin 7 suojelullisesti merkittävää lajia (taulukko 2).

Lajeista kolme kuuluu EU:n lintudirektiivin liitteen I lajeihin, kolme kansainvälisiin erityisvastuulajeihin (EVA), kolme kansallisen uhanalaisluokituksen (Rassi ym. 2001) silmälläpidettäviin (NT) lajeihin ja kaksi alueellisesti uhanalaisiin lajeihin.

Taulukko 2. Pilkkasuon linjalaskennoissa havaitut suojelullisesti merkittävät lajit, suojelullinen asema, havaittu parimäärä, suojelupistearvo, tiheys ja hankealueen lajikohtaiset suojelupisteet. EU viittaa EU:n lintudirektiivin lajeihin, UH kansalliseen uhanalaisluokitukseen (Rassi ym. 2001), EVA erityisvastuulajeihin, LsL luonnonsuojelulain mukaisiin lajeihin ja Al. uh. alueellisesti uhanalaisiin lajeihin. Alleiviivatut lajit ovat suolajeja (Väisänen ym. 1998 mukaan). NT = silmälläpidettävä.

Laji	Tieteellinen nimi	Suojelullinen asema					Havaittu parimäärä yhteensä	Suojelupistearvo	Tiheys (paria / km ²)	Suojelupisteet
		EU	UH	EVA	LsL	Al. uh.				
Teeri	<i>Tetrao tetrix</i>	x	NT	x			3	0,90	5,6	6,01
Kapustarinta	<i>Pluvialis apricaria</i>	x					1	0,92	1,4	1,19
Liro	<i>Tringa glareola</i>	x		x		x	2	0,54	2,9	1,14
Käki	<i>Cuculus canorus</i>		NT				1	2,00	0,3	0,81
Keltävästäräkki	<i>Motacilla flava</i>					x	2	0,13	6,5	0,48
Leppälintu	<i>Phoenicurus phoenicurus</i>			x			1	0,12	1,0	0,12
Pensastasku	<i>Saxicola rubetra</i>		NT				1	0,36	2,9	0,76
Suojelullisesti merkittävät lajit		3	3	3	-	2	11	-	20,6	10,51
Kaikki lajit							122	-	89,0	21,7

3.2.1.3 EU:n lintudirektiivin lajit, EVA-lajit sekä UHEX-lajit

Teeriä (EU, EVA, NT) havaittiin sekä pohjoisosan että länsiosan linjalaskennoissa. Liro (EU, EVA) havaittiin sekä pohjoisosalla (reviiri) että länsiosan linjalaskennassa alueen ulkopuolelta. Käki (NT) ja leppälintu (EVA) havaittiin länsiosan linjalaskennassa. Muut suojelullisesti merkittävät lajit havaittiin pohjoisosan ojikolla. Käkeä, teertä ja leppälintua lukuun ottamatta havainnot koskevat varoittelevia pareja.

3.2.1.4 Luonnonsuojelulain 46§ ja 47§:n lintulajit sekä uhanalaiset päiväpetolinnut

Linjalaskennoissa ei havaittu luonnonsuojelulain 46§ ja 47§:n lintulajeja, eikä uhanalaisia päiväpetolintuja. Hankealueen läheisyydessä ei ole tiedossa olevia uhanalaisten päiväpetolintujen pesäreviirejä (Metsähallitus, Tuomo Ollila 14.6.2010). Lähin tiedossa oleva pesäreviiri sijaitsee yli 5 km etäisyydellä hankealueesta.

3.2.2 Koealalaskenta

3.2.2.1 Linnuston yleiskuvaus

Pilkkasuon koealalaskennoissa havaittiin 32 lajia ja 151 lintuparia (liite 6). Koealalaskennassa havaitun linnuston kokonaistiheys oli 43,1 paria /km². 43 % havaituista lintupareista oli suolajeja, 27 % metsän yleislajeja, 7 % havumetsälajeja ja 6 % pellon ja rakennetun maan lajeja. Muita lajiryhmiä oli alle 5 % havainnoista.

Koealalaskenta-alueen runsaimmat lajit olivat niittykirvinen (24 paria), keltävästäräkki (18 paria), metsäkirvinen (12 paria) ja liro (11 paria). Suolajeja koealalla havaittiin yhteensä kahdeksan. Suolajien yhteistiheys koealalla oli 18,8 paria/km², joista niittykirvisen ja keltävästäräkin osuus oli 64 % eli 12,0 paria/km². Kahlaajien yhteistiheys oli 8,6 paria/km².

Niittykirvisen tiheys (6,9 paria/km²) on melko alhainen, kun ottaa huomioon että Pohjanmaan avosoilla kirvistiheys voi helposti olla yli 20 paria/km² (Väisänen ym. 1998). Keltävästäräkin tiheys (5,1 paria/km²) on tulkittavissa melko normaaliksi avosuon tiheydeksi (Väisänen ym. 1998). Liron tiheys (3,1 paria/km²) on niin ikään melko tyypillinen pohjanmaalaiselle avosuolle.

Havaittu linnusto jakautui pääaltaan alueella melko epätasaisesti. Kahlaajia havaittiin eniten Pilkkalammen länsipuolisilla rimpinevoilla sekä niitä ympäröivillä välipinta-alueilla. Alueen itäosan rimpisimmällä alueella oli lisäksi pieni kahlaajakeskittymä. Varpuslintuja havaittiin luonnollisesti paljon suon reunumetsien tuntumassa. Muutoin pääaltaalla varpuslintujen esiintyminen keskittyi Pilkkalammen itäpuolen metsäisiin saarekkeisiin, joissa mm. pajusirkku ja järripeippo olivat runsaita.

Nuolihaukka pesii joko selvitysalueen metsäsaarekkeissa tai todennäköisemmin suon reunumetsissä. Laji havaittiin useasti saalistavana alueella. Kalalokkipari pesii koillisosan rimmillä. Pohjansirkku havaittiin selvitysalueen koillisosassa. Linjalaskentatulokset huomioon ottaen koko alueella havaittiin yhteensä kaksi paria pohjansirkkuja.

Haarapääsky havaittiin alueella, mutta laji pesinee lähialueiden asutusalueilla.

3.2.2.2 Suojelullisesti huomattavat lajit

Pilkkasuon koealalaskennoissa havaittiin 14 suojelullisen aseman omaavaa lajia (taulukko 3). Suojelullisesti merkittävien lajien yhteisparimäärä oli 64 paria eli 42 % kaikista kartoitusalan lintupareista.

Lajeista neljä on EU:n lintudirektiivin liitteen I lajeja, kahdeksan Suomen kansainvälisiä erityisvastuulajeja, kolme kansallisessa uhanalaisluokituksessa silmälläpidettäviksi (NT) luokiteltuja ja neljä alueellisesti uhanalaiseksi luokiteltuja lajeja.

Taulukko 3. Pilkkasuon linjalaskennoissa havaitut suojelullisesti merkittävät lajit, suojelullinen asema, havaittu parimäärä, suojelupistearvo, tiheys ja hankealueen lajikohtaiset suojelupisteet. EU viittaa EU:n lintudirektiivin lajeihin, UH kansalliseen uhanalaisluokitukseen (Rassi ym. 2001), EVA erityisvastuulajeihin, LsL luonnonsuojelulain mukaisiin lajeihin ja Al. uh. alueellisesti uhanalaisiin lajeihin. Alleviivatut lajit ovat suolajeja (Väisänen ym. 1998 mukaan). NT = silmälläpidettävä.

Laji	Tieteellinen nimi	Suojelullinen asema					Havaittu parimäärä yhteensä	Suojelupistearvo	Tiheys (paria / km ²)	Suojelupisteet
		EU	UH	EVA	LsL	Al. uh.				
Laulujoutsen	<i>Cygnus cygnus</i>	x		x			1	5,00	0,3	5,00
Tavi	<i>Anas crecca</i>			x			3	0,25	0,9	0,54
Kurki	<i>Grus grus</i>	x					1	4,63	0,3	4,63
Kapustarinta	<i>Pluvialis apricaria</i>	x					4	0,92	1,1	2,43
Jänkäkurppa	<i>Lymnocyptes minimus</i>			x			2	1,80	0,6	2,92
Pikkukuovi	<i>Numenius phaeopus</i>			x		x	4	1,04	1,1	2,74
Kuovi	<i>Numenius arquata</i>			x			3	1,74	0,9	3,75
Valkoviklo	<i>Tringa nebularia</i>			x			5	1,38	1,4	4,26
Liro	<i>Tringa glareola</i>	x		x		x	11	0,54	3,1	2,89
Käki	<i>Cuculus canorus</i>		NT				3	2,00	0,9	4,32
Keltävästäräkki	<i>Motacilla flava</i>					x	18	0,13	5,1	0,98
Leppälintu	<i>Phoenicurus phoenicurus</i>			x			6	0,12	1,7	0,42
Pensastasku	<i>Saxicola rubetra</i>		NT				2	0,36	0,6	0,58
Isolepinkäinen	<i>Lanius excubitor</i>		NT			x	1	2,25	0,3	2,25
Suojelullisesti merkittävät lajit		4	3	8	-	4	64	-	18,3	37,71
Kaikki lajit							150	-	43,1	45,59

3.2.2.3 EU:n lintudirektiivin lajit, EVA-lajit sekä UHEX-lajit

Laulujoutsenpari (EU, EVA) havaittiin Pilkkalammella toisena kartoituspäivänä. Parin pesiminen alueella jäi todentamatta. Tavipoikue (EVA) havaittiin itäosan rimmillä ja lisäksi laji havaittiin Pilkkalammella sekä lammelta laskevalla purolla.

Kurki (EU) havaittiin alueen koillisosan rämenevalla.

Pikkukuovien (EVA) ja kuovien (EVA) esiintyminen keskittyi alueen länsiosan välipintaisille nevoille.

Kapustarinnat (EU) havaittiin Pilkkalammen luoteispuolella ja selvitysalueen luoteisimmissa osissa. Jänkäkurppia (EVA) tavattiin puolestaan lounaisosan ja itäosan rimpinevoilla.

Liroja (EU, EVA) ja valkovikloja (EVA) havaittiin eniten Pilkkalammen länsipuolisilla rimpinevoilla. Lisäksi itäreunan rimmikoilla lajeja oli useampi pari.

Keltävästäräkkien (al. uh.) esiintyminen painottui selvästi alueen läntisemmän osan nevojen reunuksille ja kapeille rämelaitteille. Leppälintu (EVA) pesi alueen metsäsaarekkeissa ja reunametsissä. Isolepinkäisen (NT) reviiri oli Pilkkalammen lounaispuolisella rämeellä.

3.2.2.4 Luonnonsuojelulain 46§ ja 47§:n lintulajit sekä uhanalaiset päiväpetolinnut

Koealalaskennoissa ei havaittu luonnonsuojelulain 46§ ja 47§:n lintulajeja, eikä uhanalaisia päiväpetolintuja.

3.2.3 Pesimälinnuston suojelupistearvo

Pilkkasuon selvitysalueen suojelupistearvo muodostuu tarkemmin selvitetystä koealalaskenta-alueesta sekä yleisemmin selvitetystä linjalaskenta-alueista.

Koealalaskennalla selvitetyn alueen suojelupistearvo oli 45,59 ja pinta-alaan suhteutettu suojelupistetiheys 13,1/km². Koealan suojelupisteistä 83 % koostuu suojelullisesti merkittävistä lajeista. Eniten alueen suojelupisteisiin vaikuttivat laulujoutsenen (11 % suojelupisteistä), kurjen (10 %), käen (9 %) ja valkoviklon (9 %) esiintyminen alueella.

Linjalaskenta-alan suojelupistearvo oli 21,65 eli 8,0/ km². Linjalaskenta-alan suojelupisteistä 49 % koostui suojelullisesti merkittävistä lajeista. Linjalaskenta-alueen suojelupisteisiin vaikuttivat eniten riekon (31 % suojelupisteistä), teeren (28 %), kapustarinnan (6 %) ja liron (5 %) esiintyminen.

Suojelupistearvon tulkintaan ei ole olemassa valmista mittaria. Tutkittavan alueen suojelupisteitä tulisi verrata samankaltaisten ja samankokoisten alueiden pisteisiin (Asanti ym. 2003). Kattavaa vertailuaineistoa suojelupisteiden osalta ei ollut kuitenkaan saatavilla. Ilman vertailuaineistoa voidaan Pilkkasuon pisteitä pitää maakunnallisesti korkeina. Pilkkasuon suojelupistetiheys on hieman keskimääräistä korkeampi.

Linnuston suojelullista arvoa voidaan suuntaa-antavasti mitata myös soidensuojeluohjelman luokituksen mukaisesti. Soidensuojelun perusohjelman (Valtakunnallinen soidensuojelun perusohjelma 1977) luokituksen mukaisia suolajeja pesimäajanlaskennoissa havaittiin 21 ja tämän mukaan Pilkkasuo on linnustoltaan maakunnallisesti arvokas suoalue (15-21 lajia).

Huomautettakoon, että alueen suojelupistearvo olisi korkeampi, mikäli alueella elävä metso olisi tuloksissa mukana. Laskennoissa yleensä vaikeahkosti havaittavan riekon todellinen tiheys alueella on epäselvä. Riekkoa havaittiin kevään muuttolaskennoissa selvästi runsaammin kuin pesimäajan laskennoissa, joissa laji havaittiin ainoastaan kerran.

3.2.4 Linnustollisesti arvokkaimmat alueet

Pilkkasuon selvitysalueella pesimälinnusto on maastoselvityksen tulosten perusteella keskittynyt eri lajien kohdalla erilaisille biotoopeille. Pilkkasuon linnuston elinympäristöt muodostavat kuitenkin melko laajoja ja yhtenäisiä kokonaisuuksia ja tuloksia lukiessa tulee ottaa huomioon, että esim. kahlaajien kohdalla puhutaan pikemminkin poikasympäristöistä kuin tarkoista pesimisalueista.

Pilkkasuon pääaltaan linnustollisesti arvokkaimmat osat sijaitsevat suon rimpisimmillä osilla sekä länsilaidan välipintaisilla nevaosilla. Kahlaajien esiintyminen keskittyi Pilkanlammen länsipuolisille osille. Samoin soiden yleisimpien varpuslintujen, niittykirvisen ja keltävästäräkin esiintyminen painottui alueen länsipuolelle. Muita suolinnuston kannalta tärkeitä alueita olivat itälaidan rimmikot. Linnustollisesti arvokkaimpien alueiden sijainti on esitetty liitteessä 4.

3.2.5 Pesimälinnuston muutokset

Pilkkasuon alueen pesimälinnustoa on selvitetty edellisen kerran tiettävästi vuonna 1999 (Jokela, ym. 1999). Vuoden 1999 selvityksessä selvitysalue vastasi likimain vuoden 2010 selvityksen koelaskennalla selvitettyä aluetta. Vuonna 1999 alueen pesimälinnustoa selvitetiin kahden kerran kartoituslaskennalla. Laskennat suoritettiin 1.-2.6. sekä 21.6.1999. Laskennoissa keskityttiin suolla eläviin lajeihin ja reunusrämeiden ja metsäsaarekkeiden linnustosta merkittiin uistiin vain harvalukuiset ja harvinaiset lajit. Tässä vertaillaan vuoden 2010 koelaskennan tuloksia vuoden 1999 tuloksiin.

Verrattaessa vuoden 1999 tuloksia vuoden 2010 tuloksiin, voidaan havaita Pilkkasuon lajiston pysyneen melko samanlaisena. Lajitasolla eroavuudet ovat melko pieniä. Vuoden 1999 pesimälajeista ei vuoden 2010 selvityksen yhteydessä havaittu jänkäsirriäistä (*Limicola falcinellus*), sinisuohaukkaa ja pikkusirkkaa (*Emberiza pusilla*). Aiempaan selvitykseen verrattuna alueelle uusia lajeja olivat vuonna 2010 puolestaan mm. jänkäkurppa, isolepinkäinen, tavi ja kalalokki.

Selvitysalueen parimääriä vertailtaessa voidaan todeta merkittävimpien muutosten olevan niittykirvisen ja keltavästäräkin parimäärissä. Niittykirvisen parimäärä oli vuonna 1999 koko alueella 16, kun se vuoden 2010 laskennoissa oli 24. Keltavästäräkin parimäärä nousi puolestaan viidestä parista 18 pariin. Muutoin esim. kahlaajien parimäärät ovat pysyneet kutakuinkin samoina. Teeren runsaus vuoden 1999 tuloksissa selittyy yhdellä koiraslintujen parvella.

3.3 Linnuston kannalta huomioitavat suojelualueet ja aluerajaukset

Valtion ympäristöhallinnon Oiva-tietokannan (2010) mukaan Pilkkasuon selvitysalueella ei sijaitse Natura 2000 -alueverkostoon kuuluvia kohteita, suojelualueita tai suojeluohjelmiin kuuluvia kohteita.

Lähin huomioitava kohde on noin 2,5 km selvitysalueesta etelään sijaitseva Säippäsuo-Kivisuon Natura 2000-alue (FI1106000). Kyseisellä Natura-alueella sijaitsee myös Säippäsuo-Kivisuon soidensuojelualue (SSA110085) ja Säippäsuo-Kivisuon soidensuojeluohjelma-alue (SSO110431).

Pilkkasuon itäpuolella noin 3,5 km päässä sijaitsee Sarvisuon-Jerusalemisuon Natura 2000-alue (FI1200805). Kyseisellä Natura-alueella sijaitsee myös Sarvisuon-Jerusalemisuon soidensuojelualue (SSA110103) ja Iso Sarvisuon-Jerusalemisuon ojitusrauhousalue (SSO110450). Noin 6 km Pilkkasuosta pohjoiseen on suojeltu valuma-alue Kiiminkijoen vesistö (MUU110039). Suojelualueiden sijainti on esitetty liitteen 1 kartalla.

Pilkkasuo ei kuulu kansallisesti tärkeiksi katsottuihin lintualueisiin (FINIBA) (BirdLife Suomi ry 2010). Lähimmät FINIBA-alueet sijoittuvat noin 2,5 km:n etäisyydelle Pilkkasuosta. Lähimmät FINIBA-alueet ovat *Utajärven-Vaalan rajasoihin* (alunumero 810319) kuuluvat Säippäsuo-Kivisuo sekä Iso-Sarvisuo.

Selvitysalueella ei ole merkintöjä Pohjois-Pohjanmaan maakuntakaavassa (Pohjois-Pohjanmaan liitto 2010).

4 YHTEENVETO JA JOHTOPÄÄTÖKSET

Pilkkasuon kevätmuutonaikaista linnustoa ja pesimälinnustoa selvitettiin touko- ja kesäkuussa 2010. Kevätmuuton aikaista lintulajistoa tutkittiin sovelletulla pistelaskennalla kahtena päivänä toukokuussa. Pesimälinnustoa selvitettiin kesäkuussa kahtena päivänä sekä koealalaskennalla että linjalaskennalla.

Muuttolaskennoissa havaittiin 56 lajia joista 20 on suojelullisesti merkittäviä lajeja. Näistä seitsemän kuuluu EU:n lintudirektiivin liitteen I lajeihin ja 11 Suomen erityisvastuulajeihin (EVA). Valtaosa havaituista linnuista oli tulkittavissa alueella pesiviksi. Merkittäviä muuttoparvia ei selvitysalueella havaittu. Muuttolaskentatulosten valossa Pilkkasuo on kuitenkin maakunnallisesti merkittävä muutonaikainen levähdysalue.

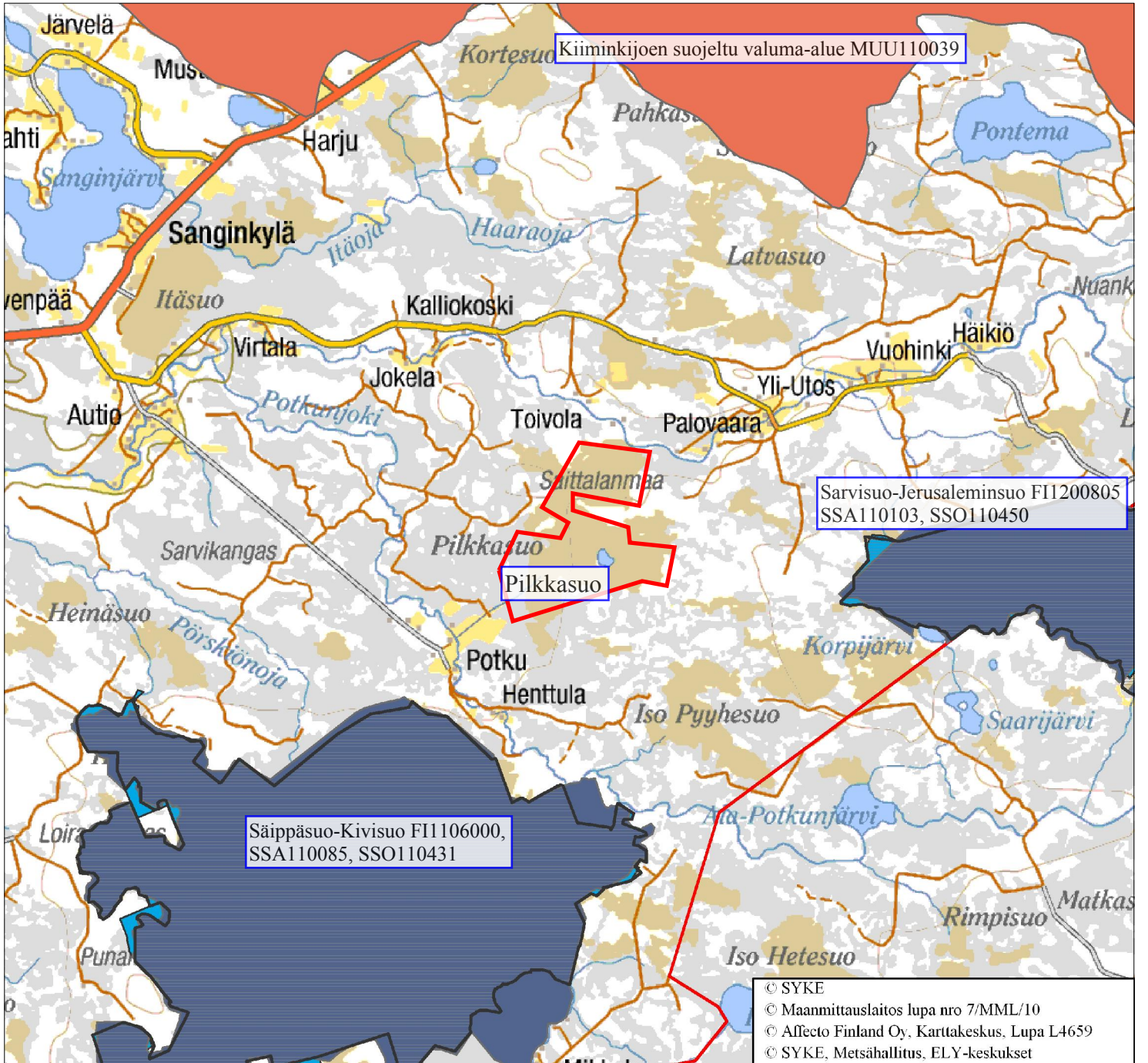
Pesimäajan laskennoissa havaittiin yhteensä 38 lajia, joista 15 oli suojelullisesti merkittäviä lajeja. Suojelullisen aseman omaavista lajeista viisi kuuluu EU:n lintudirektiivin liitteen I lajeihin ja yhdeksän Suomen erityisvastuulajeihin. Pilkkasuon selvitysalueen edustavinta lajistoa olivat mm. laulujoutsen, kurki, riekko, jänkäkurppa ja isolepinkäinen. Alueen kahlaajalajisto on monipuolinen.

Pilkkasuon päältäan suojelupistearvo on 45,6 ja linjalaskenta-alueiden suojelupistearvo vastaavasti 21,7. Alueen suojelupistearvo on keskimääräistä pohjois-pohjalaista suota korkeampi. Aluetta voi pitää maakunnallisesti merkittävänä lintusuona. Selvitysalueen linnustollisesti merkittävimmät alueet ovat alueen rimpisiä nevoja ja niiden läheisiä välipintaisia nevoja. Pilkkasuon pesimälinnusto on pysynyt pitkälti samankaltaisena vuoden 1999 selvitykseen verrattaessa.

5 VIITTEET

- Asanti, T., Gustafsson, E., Hongell, H., Hottola, P., Mikkola-Roos., Osara, M., Ylimaunu, J. ja Yrjölä, R. 2003: Kosteikkojen linnuston suojeluarvo. Suomen ympäristö 596. Suomen ympäristökeskus, Helsinki.
- BirdLife Suomi ry. 2010: Suomen kansallisesti arvokkaat lintualueet (FINIBA). – www-dokumentti. <http://www.birdlife.fi/finiba/index.html>. Selauspäivämäärä 4.10.2010.
- Jokela, J., Lammi, E. & Klinga, J. 1999. Utajärven Pilkkasuon pesimälinnusto 1999. Biologitoimisto Jari Venetvaara Ky.
- Koskimies, P. & Väisänen, R. A. 1988. Linnustoseurannan havainnointiohjeet. Helsingin yliopiston eläinmuseo. Helsinki.
- Kouki, J. & Järvinen O. 1980. Kertalaskennan tuloksista suolinnuston tutkimuksessa. *Ornis Fennica*: 57: 134 – 136.
- Rajasärkkä, A. & Virolainen, E. 1994. Satatuhatta maalintuparia Pohjois-Pohjanmaan suojelusoilla. Pohjois-Pohjanmaan lintutieteellinen yhdistys r.y. Aureola, No 2. 1994.
- Rassi, P., Alanen, A., Kanerva, T. & Mannerkoski, I. (toim.) 2001. Suomen lajien uhanalaisuus 2000. - Ympäristöministeriö & Suomen ympäristökeskus, Helsinki, 432 s.
- Rytkönen, S., Leppäjärvi, M., Rajasärkkä, A., Siekkinen, J. & Välimäki, P. 2003. Maaeläimistön tuntemus ja ekologia. Biologian laitoksen monisteita 3/2003. Oulun yliopisto.
- Turveteollisuusliitto ry. 2002: Turvetuotannon ympäristövaikutusten arviointi. Ohjeita turvetuotannon luonto- ja naapurussuhdevaikutusten arvioimiseksi.
- Valtakunnallinen soidensuojelun perusohjelma. 1977. Maa- ja metsätalousministeriö. Helsinki
- Väisänen, R.A., Lammi, E., Koskimies, P. 1998: Muuttuva pesimälinnusto. - Otavan kirjapaino, Keuruu.

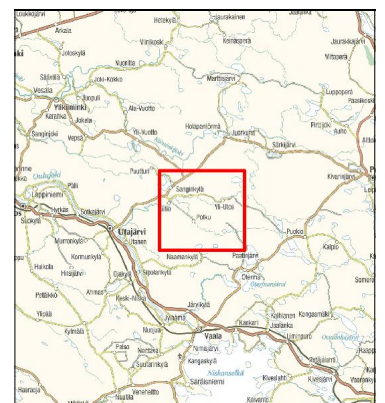
Liite 1. Selvitysalueen sijainti ja aluetta ympäröivät suojealueet

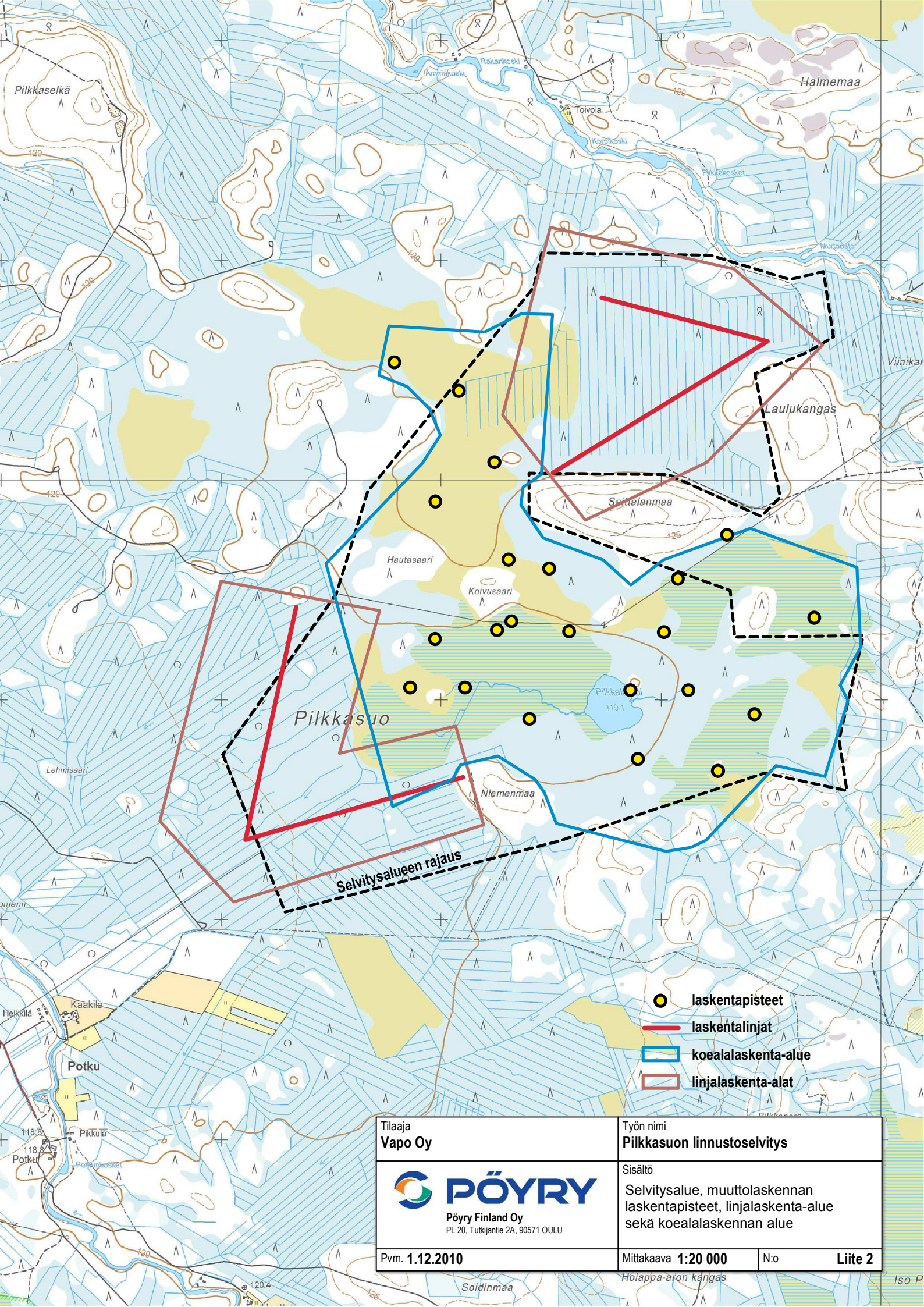


Mittakaava 1:100000

Koordinaattijärjestelmä: KKJ-yk

Nurkkapisteen koordinaatit: 7180263:3483536 - 7198563:3502936



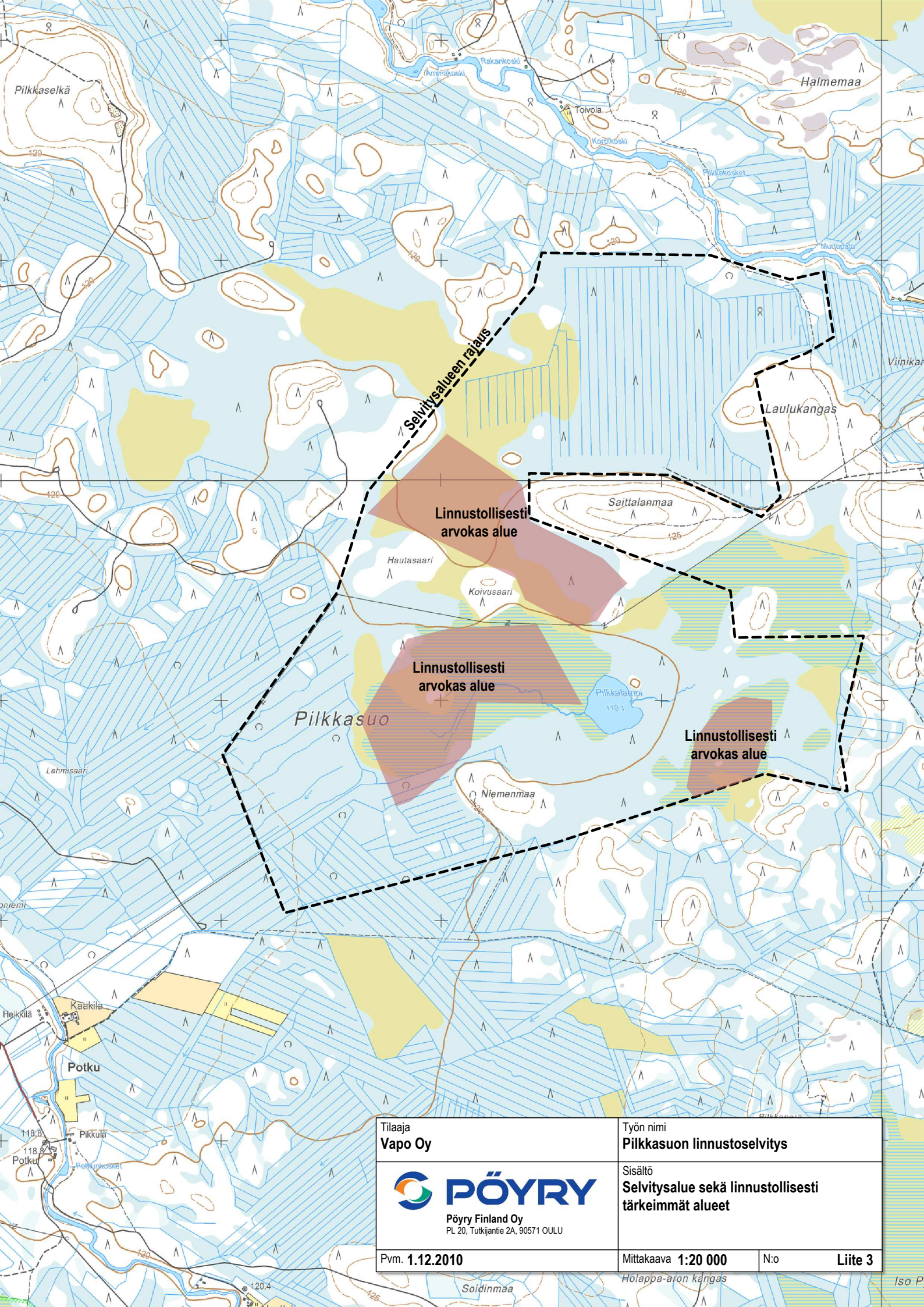


- laskentapisteen
- laskentalinja
- koetalaskenta-alue
- linjalaskenta-alue

<p>Tilaja Vapo Oy</p>  <p>PÖYRY Pöyry Finland Oy PL 20, Tutkijantie 2A, 90571 OULU</p> <p>Pvm. 1.12.2010</p>	<p>Työn nimi Pilkkasuo linnustaselvitys</p> <p>Sisältö Selvitysalue, muuttolaskennan laskentapisteen, linjalaskenta-alue sekä koetalaskennan alue</p> <p>Mittakaava 1:20 000 N:o Liite 2</p>
---	---

Hollappa-aron kangas

Iso P



Tilaja
Vapo Oy



Pöyry Finland Oy
PL 20, Tutkijantie 2A, 90571 OULU

Työn nimi
Pilkkasuo linnustoselvitys

Sisältö
Selvitysalue sekä linnustollisesti tärkeimmät alueet

Pvm. **1.12.2010**

Mittakaava **1:20 000**

N:o

Liite 3

Holappa-aron kangas

Soidinmaa

Iso P

Pilkkasuon kevätmuuttolaskentojen perustulokset 2010.

Laji	Tieteellinen nimi	Suojellinen asema					Havaittu yksilömäärä		Havaittu yksilömäärä yhteensä
		EU	UH	EVA	LsL	AL. uh.	4.5	13.5	
Laulujoutsen	<i>Cygnus cygnus</i>	x		x			5	6	11
<u>Metsähänhi</u>	<i>Anser fabalis</i>		NT	x		x	3		3
Tavi	<i>Anas crecca</i>			x			5	5	10
Sinisorsa	<i>Anas platyrhynchos</i>						5	1	6
<u>Riekko</u>	<i>Lagopus lagopus</i>						4	3	7
Teeri	<i>Tetrao tetrix</i>	x	NT	x			10	8	18
Sinisuohaukka	<i>Circus cyaneus</i>	x	NT				1		1
Varpushaukka	<i>Accipiter nisus</i>						1		1
Hiihaukka	<i>Buteo buteo</i>						2	2	4
<u>Kurki</u>	<i>Grus grus</i>	x					2	3	5
Kapustarinta	<i>Pluvialis apricaria</i>	x					2	8	10
<u>Jänkäkurppa</u>	<i>Lymnocyptes minimus</i>			x				2	2
Taivaanvuohi	<i>Gallinago gallinago</i>						6	3	9
<u>Pikkukuovi</u>	<i>Numenius phaeopus</i>			x		x	2	9	11
Kuovi	<i>Numenius arquata</i>			x			4	7	11
<u>Mustaviklo</u>	<i>Tringa erythropus</i>			x				4	4
<u>Valkoviklo</u>	<i>Tringa nebularia</i>			x			10	6	16
Metsäviklo	<i>Tringa ochropus</i>						1		1
<u>Liro</u>	<i>Tringa glareola</i>	x		x		x	24	28	52
Kalalokki	<i>Larus canus</i>						6	4	10
Harmaalokki	<i>Larus argentatus</i>						1		1
Käki	<i>Cuculus canorus</i>		NT					2	2
Palokärki	<i>Dryocopus martius</i>	x					1		1
Haarapääsky	<i>Hirundo rustica</i>							4	4
Metsäkivinen	<i>Anthus trivialis</i>						3	17	20
<u>Niittykirvinen</u>	<i>Anthus pratensis</i>						79	70	149
<u>Keltävästäräkki</u>	<i>Motacilla flava</i>					x	2	16	18
Västäräkki	<i>Motacilla alba</i>						8	5	13
Tilhi	<i>Bombycilla garrulus</i>							4	4
Punarinta	<i>Erithacus rubecula</i>						2	1	3
Leppälintu	<i>Phoenicurus phoenicurus</i>			x				3	3
Pensastasku	<i>Saxicola rubetra</i>		NT					4	4
Kivitasku	<i>Oenanthe oenanthe</i>		NT					1	1
Räkättirastas	<i>Turdus pilaris</i>						5	2	7
Laulurastas	<i>Turdus philomelos</i>						4	3	7
Punakylkirastas	<i>Turdus iliacus</i>						1	1	2
Kulorastas	<i>Turdus viscivorus</i>						3	2	5
Pajulintu	<i>Phylloscopus trochilus</i>							7	7
Kirjosieppo	<i>Ficedula hypoleuca</i>							1	1
Hömötiainen	<i>Parus montanus</i>						1	2	3
Töyhtötiainen	<i>Parus cristatus</i>							3	3
Talitiainen	<i>Parus major</i>						1	2	3
<u>Isolepinkäinen</u>	<i>Lanius excubitor</i>		NT			x		1	1
Närhi	<i>Garrulus glandarius</i>							1	1
Varis	<i>Corvus corone</i>						2	1	3
Korppi	<i>Corvus corax</i>							4	4
Peippo	<i>Fringilla coelebs</i>						18	6	24
Järripeippo	<i>Fringilla montifringilla</i>						18	22	40
Peippolaji	<i>Fringilla sp.</i>						4	2	6
Vihervarpunen	<i>Carduelis spinus</i>						4	29	33
Urpainen	<i>Carduelis flammea</i>						5	15	20
Käpylintulaji	<i>Loxia sp.</i>						2	1	3
Lapinsirkku	<i>Calcarius lapponicus</i>							5	5
Pulmunen	<i>Plectrophenax nivalis</i>						2		2
Keltasirkku	<i>Emberiza citrinella</i>						1		1
Pohjansirkku	<i>Emberiza rustica</i>							2	2
Pajusirkku	<i>Emberiza schoeniclus</i>						8	8	16
Suojelullisesti merkittävät lajit		7	7	11	-	5	71	113	184
Kaikki lajit							268	346	614

Piikkasuon pesimäajan linjalaskennoissa havaitut lajit, lajien suojellinen asema, havaittu parimäärä, lajin suojelupistearvo (Asanti ym. 2003), minimi- ja maksimiparimäärät, tiheys ja suojelupisteet. EU viittaa EU:n lintudirektiivin liitteen I lajeihin, UH kansalliseen uhanalaisluokitukseen (Rassi, ym. 2001), EVA erityisvastuulajeihin, LsL luonnonsuojelun lajeihin ja Al. uh. alueellisesti uhanalaisiin lajeihin. Alleiviivatut lajit ovat suolaajeja (Väisänen ym. 1998 mukaan). NT = silmälläpidettävä. * = lajiryhmälle ei ole määrätty suojelupistearvoa.

Laji	Tieteellinen nimi	Suojellinen asema					Havaittu parimäärä yhteensä	Suojelupistearvo	Min	Maks	Tiheys (paria / km ²)	Suojelupisteet
		EU	UH	EVA	LsL	Al. uh.						
Riekko	<i>Lagopus lagopus</i>						1	1,12	13	23	4,8	6,73
Teeri	<i>Tetrao tetrix</i>	x	NT	x			3	0,90	15	21	5,6	6,01
Kapustarinta	<i>Pluvialis apricaria</i>	x					1	0,92	4	5	1,4	1,19
Taivaanvuohi	<i>Gallinago gallinago</i>						2	0,40	5	7	1,8	0,60
Liro	<i>Tringa glareola</i>	x		x		x	2	0,54	8	12	2,9	1,14
Käki	<i>Cuculus canorus</i>		NT				1	2,00	1	1	0,3	0,81
Haarapääsky	<i>Hirundo rustica</i>						1	0,13	4	5	1,3	0,16
Metsäkirvinen	<i>Anthus trivialis</i>						14	0,07	14	21	5,2	0,22
Niittvikirvinen	<i>Anthus pratensis</i>						3	0,13	21	32	7,9	0,55
Keltavästäräkki	<i>Motacilla flava</i>					x	2	0,13	18	28	6,5	0,48
Västäräkki	<i>Motacilla alba</i>						1	0,13	10	16	3,7	0,33
Punarinta	<i>Erithacus rubecula</i>						6	0,12	10	15	3,7	0,30
Leppälintu	<i>Phoenicurus phoenicurus</i>			x			1	0,12	3	4	1,0	0,12
Pensastasku	<i>Saxicola rubetra</i>		NT				1	0,36	8	12	2,9	0,76
Laulurastas	<i>Turdus philomelos</i>						3	0,18	4	6	1,5	0,24
Punakylkirastas	<i>Turdus iliacus</i>						3	0,09	5	7	1,8	0,14
Pajulintu	<i>Phylloscopus trochilus</i>						35	0,05	33	49	12,1	0,29
Harmaasieppo	<i>Muscicapa striata</i>						3	0,06	9	16	3,4	0,14
Hömötiainen	<i>Parus montanus</i>						3	0,10	8	12	2,8	0,21
Närhi	<i>Garrulus glandarius</i>						2	0,22	5	8	1,9	0,35
Peippo	<i>Fringilla coelebs</i>						21	0,07	24	36	8,9	0,32
Järripeippo	<i>Fringilla montifringilla</i>						2	0,07	4	5	1,3	0,09
Vihervarpunen	<i>Carduelis spinus</i>						2	0,06	4	5	1,3	0,07
Urpiainen	<i>Carduelis flammea</i>						4	0,11	5	7	1,7	0,16
Käpylintulaji	<i>Loxia sp.</i>						4	*	2	3	0,7	*
Pajusirkku	<i>Emberiza schoeniclus</i>						1	0,13	7	10	2,5	0,24
Suojellisesti merkittävät lajit		3	3	3	-	2	11	-	57	83	20,6	10,51
Kaikki lajit							122	-	244	366	89,0	21,65

Pilkkasuon pesimäajan koelalaskennoissa havaitut lajit, lajien suojellinen asema, havaittu parimäärä, lajin suojelupistearvo (Asanti ym. 2003), muunnettu parimäärä, tiheys ja suojelupisteet. EU viittaa EU:n lintudirektiivin liitteen I lajeihin, UH kansalliseen uhanalaisluokitukseen (Rassi, ym. 2001), EVA erityisvastuulajeihin, LsL luonnonsuojelulain lajeihin ja Al. uh. alueellisesti uhanalaisiin lajeihin. Alleviivatut lajit ovat suolajeja (Väisänen ym. 1998 mukaan). NT = silmälläpidettävä.

Laji	Tieteellinen nimi	Suojellinen asema					Havaittu parimäärä yhteensä	Suojelupistearvo	Muunnettu parimäärä	Tiheys (paria / km ²)	Suojelupisteet
		EU	UH	EVA	LsL	Al. uh.					
Laulujoutsen	<i>Cygnus cygnus</i>	x		x			1	5,00	1,0	0,3	5,00
Tavi	<i>Anas crecca</i>				x		3	0,25	2,2	0,9	0,54
Nuolihaukka	<i>Falco subbuteo</i>						1	1,73	1,0	0,3	1,73
<u>Kurki</u>	<u><i>Grus grus</i></u>	x					1	4,63	1,0	0,3	4,63
Kapustarinta	<i>Pluvialis apricaria</i>	x					4	0,92	2,6	1,1	2,43
<u>Jänkäkurppa</u>	<u><i>Lymnocyptes minimus</i></u>				x		2	1,80	1,6	0,6	2,92
Taivaanvuohi	<i>Gallinago gallinago</i>						5	0,40	3,1	1,4	1,23
<u>Pikkukuovi</u>	<u><i>Numenius phaeopus</i></u>				x	x	4	1,04	2,6	1,1	2,74
Kuovi	<i>Numenius arquata</i>				x		3	1,74	2,2	0,9	3,75
<u>Valkoviklo</u>	<u><i>Tringa nebularia</i></u>				x		5	1,38	3,1	1,4	4,26
<u>Liro</u>	<u><i>Tringa glareola</i></u>	x		x		x	11	0,54	5,4	3,1	2,89
Kalalokki	<i>Larus canus</i>						1	0,52	1,0	0,3	0,52
Käki	<i>Cuculus canorus</i>		NT				3	2,00	2,2	0,9	4,32
Haarapääsky	<i>Hirundo rustica</i>						1	0,13	1,0	0,3	0,13
Metsäkirvinen	<i>Anthus trivialis</i>						12	0,07	5,7	3,4	0,40
<u>Niittkirvinen</u>	<u><i>Anthus pratensis</i></u>						24	0,13	9,3	6,9	1,20
<u>Keltävästäräkki</u>	<u><i>Motacilla flava</i></u>					x	18	0,13	7,6	5,1	0,98
Västäräkki	<i>Motacilla alba</i>						1	0,13	1,0	0,3	0,13
Leppälintu	<i>Phoenicurus phoenicurus</i>				x		6	0,12	3,5	1,7	0,42
Pensastasku	<i>Saxicola rubetra</i>		NT				2	0,36	1,6	0,6	0,58
Räkättirastas	<i>Turdus pilaris</i>						2	0,10	1,6	0,6	0,16
Laulurastas	<i>Turdus philomelos</i>						3	0,18	2,2	0,9	0,39
Pajulintu	<i>Phylloscopus trochilus</i>						5	0,05	3,1	1,4	0,15
Harmaasieppo	<i>Muscicapa striata</i>						3	0,06	2,2	0,9	0,13
Hömötiainen	<i>Parus montanus</i>						1	0,10	1,0	0,3	0,10
Talitiainen	<i>Parus major</i>						2	0,13	1,6	0,6	0,21
<u>Isolepinkäinen</u>	<u><i>Lanius excubitor</i></u>		NT			x	1	2,25	1,0	0,3	2,25
Peippo	<i>Fringilla coelebs</i>						6	0,07	3,5	1,7	0,25
Järripeippo	<i>Fringilla montifringilla</i>						8	0,07	4,3	2,3	0,30
Urpiainen	<i>Carduelis flammea</i>						1	0,11	1,0	0,3	0,11
Pohjansirkku	<i>Emberiza rustica</i>						1	0,13	1,0	0,3	0,13
Pajusirkku	<i>Emberiza schoeniclus</i>						9	0,13	4,7	2,6	0,61
Suojellisesti merkittävät lajit		4	3	8	-	4	64	-	37,6	18,3	37,71
Kaikki lajit							150	-	85,9	43,1	45,59