

Motivsamlartankar på Nationalmuseum

av Arne Karlsson

Nationalmuseum i Stockholm öppnade under hösten 2018 efter att under fem år ha genomgått en övergripande renovering. För en hängiven motivsamlare har det varit besvärligt att det inte gått att besöka museet för att utforska de konstverk som utgjort förlagor till frimärken och andra filatelistiska objekt.

Man bör förbereda sig inför ett museibesök. Det går inte att ta till sig allt på en gång, så det är lämpligt att koncentrera sig på ett urval av föremål. Först sitter man hemma i sin kammare och studerar de filatelistiska objekt som kan tänkas ha en anknytning till museets samlingar. Med målmedvetna steg kan man sedan uppsöka det som intresserar.

Att se de avbildade motiven i verkligheten ger en ny dimension åt det filatelistiska intresset. I mitt exempel med Nationalmuseum är urvalet subjektivt präglat och gör inte anspråk på att vara fullständigt. Under min museivandring ger jag också exempel på att det i en motivsamling inte endast ingår frimärken utan även annat filatelistiskt material. Jag kommer också att hänvisa till opensamlade, där man i en utställningssamling tillåts att inkludera upp till 50 % icke-filatelistiskt material.

Innan Gustav III i mars 1792 föll offer för en mördarkula hade han uttalat önskemål att de omfattande kungliga konstsamlingarna skulle göras tillgängliga för allmänheten. Avsikten förverkligades av förmyndarregeringen, som den 28 juni 1792 under-tecknade ett dokument med denna innebörd. Namnet blev under den första tiden

Konglig Museum och museet fanns i den norra Logårdsflygeln på Stockholms slott där man idag återfinner Gustav III:s Antikmuseum. Samlingarna fanns på slottet tills man år 1866 kunde flytta in i den nuvarande Nationalmuseibygnaden på Blasieholmen.

Nationalmuseum 150 år

Då Nationalmuseum år 1942 kunde fira 150 år ställde sig Posten bland gratulanterna. Primärksmotiv hämtades från två målningar på Nationalmuseum: Alexander Roslins (1718–1793) porträtt från 1775 av Gustav III (1746–1792) och Gustaf Lundbergs (1695–1786) pastell av Carl Gustaf Tessin (1695–1770). Roslin är ihågkommen även idag. Den svenska rokokons porträttmålare på modet, Gustaf Lundberg är numera mindre känd, men bör minnas för sina läckra pasteller. Han levde upp till begreppet ”hovmålare” med verksamhet i både Frankrike och Sverige.

Frimärkena formgavs av Torsten Schonberg, som var mest känd för sina livfulla



Förstadagsstämpeln återger den tidens symbol för museet.



En minnespoststämpel från den årliga frimärks- och myntmässan i Helsingborg 1980 återger Roslins porträtt av Gustav III hämtat från frimärksmotivet Nationalmuseum 150 år.

idrottsreportage, men som även behärskade en stramare teknik som lämpade sig för frimärken.

Utgåvans FDC-stämpel hämtade sitt motiv från museets dåvarande emblem. Dagens datorframställda varumärke med sammansmältning av bokstäverna ”n” och ”m” saknar enligt min åsikt helt det tidigare emblemets elegans.

m nationalmuseum

Dagens moderna logotyp för museet.

Carl Gustaf Tessin var frihetstidens tongivande kulturpersonlighet med verksamhet som minister i Wien, ambassadör i Paris



Gustaf Lundbergs pastell av Carl Gustaf Tessin jämförd med Schonbergs frimärksversion. Carl Gustafs förnamnsinitialer har på frimärket felaktigt blivit KG.

och guvernör för prins Gustav, sedermera Gustav III. Under utlandsvistelserna samlade han på sig sin tids förnämsta konstverk. Hans konstsamling tillsammans med de kungliga samlingarna utgör grunden för Nationalmuseums konstsamling.

År 1994 uppmärksammades kulturutbytet mellan Sverige och Frankrike med gemensamma frimärksmotiv. Idag när det engelska språket är dominerande bör vi vara medvetna om att inget enskilt land har påverkat oss kulturellt så mycket som Frankrike.

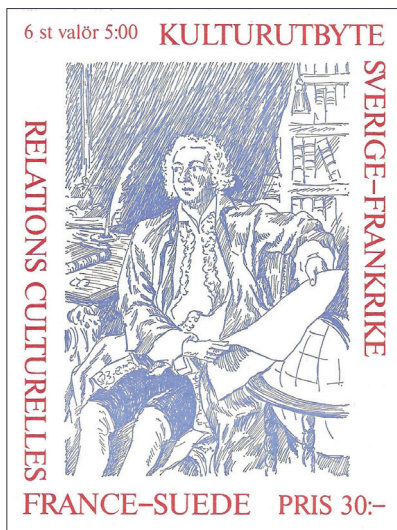
Det franska inflytandet var särskilt stort under 1700-talet då Carl Gustaf Tessin var verksam som ambassadör i Paris. Den franske konstnären Jacques-André-Joseph Aved (1702–1766) avbildade ambassadören Tessin när han sitter i sitt bibliotek klädd i nattrock omgiven av sina samlingar. Porträttet var avsett för vännen Carl Hårleman. Målningen har vandrat genom många händer och Tessinsällskapet kunde år 1960 ge den som gåva till Nationalmuseum. När tavlan nu hänger på museet imponeras man inte bara av målningen utan även av dess ståtliga ram.

Den svenska utgåvan som hyllade kulturutbytet med Frankrike presenterades i ett frimärkshäfte. Bertil Kumlien utformade häftesomslaget med inspiration från tavlan där Tessin sitter i sitt bibliotek.

Nationalmuseumbyggnaden 100 år

När man år 1966 med två frimärken med samma motiv uppmärksammade ett 100-årsjubileum kan det verka förvånande, eftersom man redan år 1942 talat om ett 150-årsjubileum. Men nu gällde det jubileet av den nuvarande museibygnaden.

Dagens digitala bilder kan snabbt överföras till trycksaker. *Ny Illustrerad Tidning* kom att få stor betydelse för bildens utveckling inom pressen. För att återge bilder överfördes en



Bertil Kumlien har som motiv på häftesomslaget återgivit en förenklad version av målningen som tillkom under Tessins tid i Frankrike.

teknad förlaga via xylografi till tidningssidorna. I *Ny Illustrerad Tidning* nr 42/1866 återgavs på en helsida Nationalmuseums trapphall för att rapportera om invigningen av Nationalmuseibygnaden. I trapphallsmotivet är det fint klädda personer ur högre stånd som flanerar upp i trappan, medan enkelt klädda personer står till vänster i golvnivå och betraktar en Tor-skulptur. Vid överföringen till frimärket har vänsterdelen



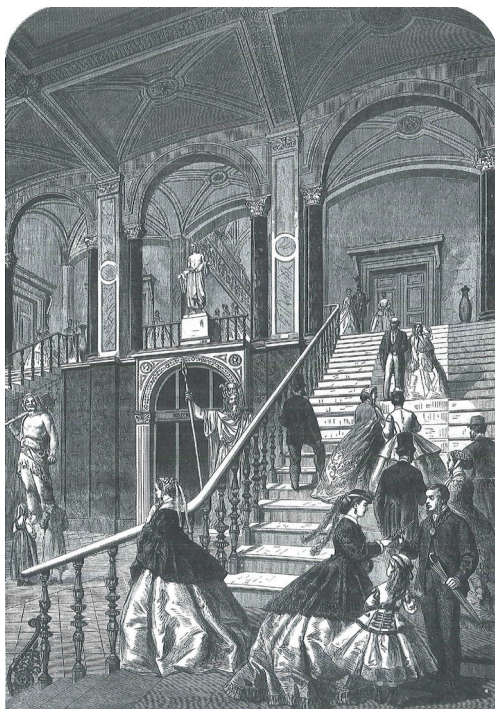
På frimärket med trapphallen har förlagans vänsterdel skurits bort.

Till höger, Nationalmuseums trapphall ur *Ny Illustrerad Tidning* nr 42/1866. Överst skulpturguden Balder och nedtill Tor med sin hammare och Oden utrustad med spjutet Gungner, som aldrig förfelade målet.



Förlagan för Tessinporträttet på häftesomslaget återfinns i ståtlig ram i museets 1700-talsrum.

av motivet beskrivits varvid de enkelt klädda personerna inte kom med. Man förlorade därmed den ursprungliga avsikten att visa att museet vände sig till både hög och låg.





Nationalmuseibygnaden 100 år hedrades med en FDC-stämpel utan hänvisning till museet.



Postkontoret Stockholm 16 anordnade i samband med Nationalmuseums 100-årsjubileum en tillfällig kassaexpedition där en minnespoststämpel användes.

På trapphallsmotivet är det intressant att spana in skulpturerna Oden, Balder och Tor av Bengt Erland Fogelberg (1786–1854).

De tre skulpturerna av asagudarna väger vardera mellan två och tre ton. Skulpturerna stod på Nationalmuseum fram till 1960-talet, därefter i Historiska Museet och sedan i Orangerimuseet vid Ulriksdals slott.

Jag kunde bevittna hur de väldiga skulpturerna, efter mer än 50 års utflykt, under stor möda baxades in i den renoverade museibygnaden för en samlad placering i en tilltalande skulpturgård med ljusinflöde från ett nytt spektakulärt glastak. Det var fascinerande att se då det gigantiska kupoltaket med glasprismor med stor precision lyftes på plats.

Skulpturgården är en fin oas, men jag irriterades av att skulpturerna och bysterna inte försetts med informationsskyltar. Museet har försvarat sig med att man via en applikation till smarttelefon kan få fram information, men att man kanske skulle komplettera. Det var välgörande då Måns Hirschfeldt i radions P1 Kultur den 4 mars 2019 delade min åsikt kring avsaknad av

presenterande skyltar i skulpturhallen. När man går omkring på ett museum ska man inte behöva vara beroende av en smarttelefon, något som man eventuellt inte ens har.

Nationalmuseum 200 år

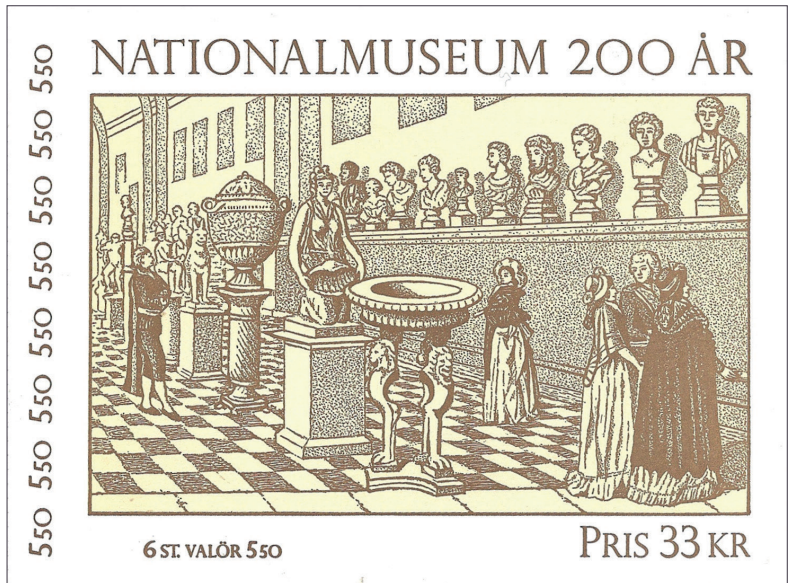
År 1992 firade Posten Nationalmuseums 200-årsjubileum med ett frimärkshäfte innehållande sex frimärken med motiv hämtade från museets samlingar.

För denna utgåva är det intressant att studera häftesomslaget motiv: Inre Galleriet i Konglig Museum 1794 efter Pehr Hillerström d.ä. (1733–1816). Det rör sig alltså om en interiör från den tid då museet var inrymt i Stockholms slott. Dessa lokaler hyser idag Gustav III:s antikmuseum. Ett besök här förenar förfluten tid och nutid. Salarna är desamma som på Hillerströms tid. På häftesomslaget har Hillerströms motiv beskrivits och personerna och skulpturporträtten har omdisponerats något.

Gustav III:s Antikmuseum uppmärksammades 1997 med ett frimärkshäfte med två olika frimärken.



Nationalmuseum 200 år uppmärksammades med sex frimärken. I den övre raden "Kökspigan" av Rembrandt, "Venus triumf" av François Boucher och "Porträtt av en ung flicka" av Albrecht Dürer. Nedtill Rörstrandskruka med måleri av Erik Wahlberg, "Trädet och flodkröken" av Carl Fredrik Hill och "Sergel i sin ateljé" av Carl Larsson. I FDC-stämpeln återges Gustav III i en porträttmedaljong gjord av Sergel.



Häftesomslaget visar en interiör från den tid då museet under namnet Konglig Museum var inrymt i Stockholms slott.

Gustav II Adolf på frimärke utgivet 1920.



Första jubileumsfrimärket

Den 27 juli 1920 utgavs Sveriges första jubileumsfrimärke. Anledningen var att man den dagen kunde fira 300-årsminnet av att den första reguljära postlinjen öppnades mellan Stockholm och Hamburg.

Som motiv valdes ett porträtt av Gustav II Adolf (1594–1632) baserat på en byst av Georg Petel (1590–ca 1635). Bysten kan idag ses i Nationalmuseums 1600-talsavdelning.

På frimärket finns det ingen hänvisning till postlinjen som aktualiserat frimärket. Kungens porträtt motiveras med att man ansett att vår historia varit förknippad med våra kungar.

Gustav II Adolf var en av sin tids mest berömda personer. Han skildrades på mängder av bilder i olika material och tekniker. De var en del av propagandan i det 30-åriga kriget. Skulptören Georg Petel kom från Augsburg. Enligt signaturen gjordes bysten *ad vivum*, det vill säga efter levande modell, men troligen arbetade Petel efter skisser och gravyrer. På rustningen syns ett lejon med svärd, vilket anspelar på att kungen kallades Lejonet från Norden.

Fritz Ask uppvakts på sin 45-årsdag med en frimärksliknande bild.



Georg Petels bronsbyst av Gustav II Adolf som inspirerat frimärkstecknaren.

POST
KORT
CARTE POSTALE



Utsnitt ur den övre högerdelen av Postmusei Postkort från 1974.

Frimärket möttes av stark kritik. Bland annat tyckte man att det såg ut som om kungen fångats efter en natts utsvävningar. Även medicinarna i Lund skämtade med frimärket i sin speciella tidning *Toddybladet*, som 1921 har en bild där kungens porträtt bytts ut mot ett karikerat porträtt av ögonläkaren Fritz Ask (1876–1934).

I november 1974 utgavs Postmusei Postkort pKe 65 som uppmärksammade det svenska postkontoret i Hamburg. Frankotecknet återger frimärket från 1920 med porträtt av Gustav II Adolf, nu färgändrat från blått till orange och med valören höjd från 20 öre till



Åren 1638–1655 hade Sverige en koloni vid Delawarefloden. Marken köptes från indianerna, med vilka svenskarna hade mycket goda relationer. 1655 erövrades kolonin av holländarna. De avbildade frimärkena utgavs 1938. Postkortet hyllar Förenta staterna, jubileumsåret 1976.

From 1638 to 1655 Sweden had a colony on the Delaware River. The land was bought from the Indians, with whom the Swedes had very good relations. In 1655 the colony was conquered by the Dutch. The reproduced stamps were issued in 1938. This postcard honors the Bicentenary of the United States.



POST
KORT
CARTE POSTALE

Postmusei postkort försett med tilltryck till Frimärkets Dag 1976. – Sebastien Bourdons Kristinaporträtt på frimärke 1938 med valören 60 öre. – Bourdons Kristinaporträtt och fredsmedalj på frimärke 1998, här försett med FDC-stämpel.



70 öre. Postkortet utgavs även i en särskild upplaga för Frimärkets Dag.

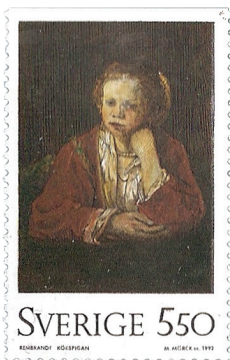
Första kvinnan på frimärke

Sveriges koloni Nya Sverige fyllde 1938 300 år. Olle Hjortzberg fick i uppdrag att utforma fem frimärksmotiv. För den högsta valören, 60 öre, valdes för första gången att avbilda en kvinna på ett svenskt frimärke: Drottning Kristina (1626–1689), som var Sveriges 11-åriga regent när Nya Sverige koloniserades. På en tidig skiss är drottningens porträtt placerat i den vänstra delen av bilden och blickar åt höger. Sebastien Bourdons (1616–1671) berömda målning från år 1652, som finns i Nationalmuseum 1600-talssal, har inspirerat Hjortzberg till

att omarbete teckningen. Porträttet placerades slutligen i frimärkets mitt, orienterat likt Bourdons porträttmålning.

Som ett led i firandet av Förenta staterna jubileumsåret 1976 utgavs Postmusei postkort pKe 69 som uppmärksammade Nya Sverige-minnet. Frankotecknet återger Kristinafrimärket från 1938, nu färgändrat från violett till blått och med valören höjd från 60 öre till 1 kr. Postkortet utgavs även i en särskild upplaga för Frimärkets Dag, försett med tilltryck. Tilltrycket är placerat till vänster på postkortets adressida och visar frimärkena i valörerna 5, 15, 20 och 30 öre ur 1938 års utgåva av Nya Sverige-minnet.

När man 1998 firade 350-årsminnet av den



Rembrandts "Kökspigan" på frimärke 1992. – Dagsvers av Alf Henrikson med illustration av Björn Berg i *Dagens Nyheter* den 17 december 1964. Versen "En människa i Nationalmuseum" lyder: Rembrandts kökspiga gifte sig snart och fick barn vartannat år och upplevde mycket underbart som inte rör oss ett spår. Det angår oss inte vad man hon fick och inte hur gammal hon blev. Hennes liv är det eviga ögonblick som penselns borst beskrev."



westfaliska freden fick åter Bourdons Kristinaporträtt pryda ett frimärke.

Rembrandts "Kökspiga"

Nederländske Rembrandt Harmenszoon van Rijn (1606–1669) har gått till konsthistorien som Rembrandt. En av Nationalmuseums dyrgrisar är Rembrandts oljemålning "Flicka i ett fönster", som även benämns "Kökspigan". Rembrandt utförde flera liknande målningar med kvinnor i halvfigur, vilka påminner om "Flicka i ett fönster". Den levande framställningen i fönstret är utförd med breda penseldrag och kraftiga kontraster mellan ljus och skugga. Målningen har ägts av greve Johan Gabriel Stenbock (1640–1705), som reste bl.a. till Holland på 1670-talet.

Konstverket finns bland de sex frimärken som år 1992 utgavs för att fira Nationalmuseum 200 år. Att Nationalmuseum ser målningen som en klenod accentueras genom att motivet valts som omslag på den till återinvigningen utgivna boken "Konstskatter ur samlingarna" (2018).

Efter ett besök på Nationalmuseum inspirerades Alf Henrikson (1905–1995) till en dagsvers i *Dagens Nyheter* den 17 december 1964, där han spekulerar kring att "Rembrandts kökspiga gifte sig snart". Alf Henrikson hade med sig sin trogne följeslaga-

re tecknaren Björn Berg (1923–2008) som kommenterat sin teckning med orden "fritt efter Rembrandt". Dagsversen finns representerad under namnet "En människa i Nationalmuseum" i publikationerna "Älvorna dansar i Humlegården" (1998) och "Varsågod – En vers för varje tillfälle" (2012).

Gustaviansk konst

I oktober 1972 utgavs frimärkshäftet "Gustaviansk konst". Två av häftets sex frimärken visar Nationalmuseums verkliga konstskatter: Kronprinsessan Sofia Magdalena porträtterad av Carl Gustaf Pilo (1711–1793) och Marie Suzanne Roslin målad av maken Alexander Roslin. Roslins porträtt av hustrun brukar benämnas "Damen med slöjan".

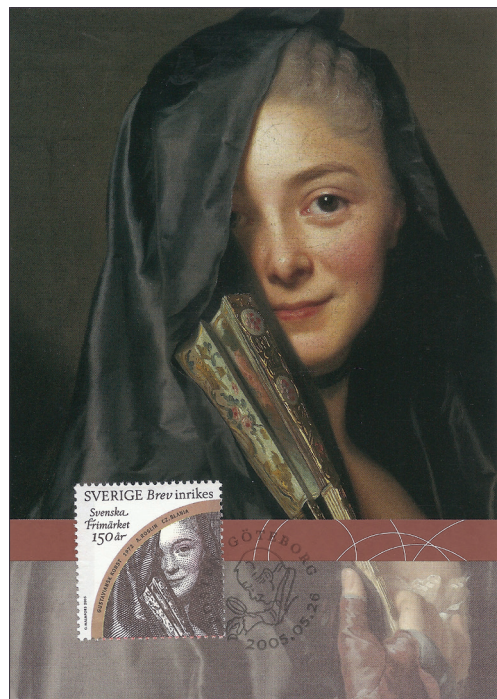
En av nyheterna sedan museet återöppnades är att målningarnas placeringar inte är betingade av en jämförande värdering, utan istället är gjorda utefter nya tematiska kriterier där bildkonst och konsthantverk integreras. Det är förklaringen till att Alexander Roslins älskade målning av hustrun Marie-Suzanne i maskeradklädsel hänger intryckt i ett hörn i ett kabinett medan Pilos målning hänger i en stor 1700-talssal.

Själv var jag lycksalig under mitt första besök i huset men desorienterad. Inför det andra besöket var jag utrustad med en karta, kunde upptäcka även kabinetten och fick

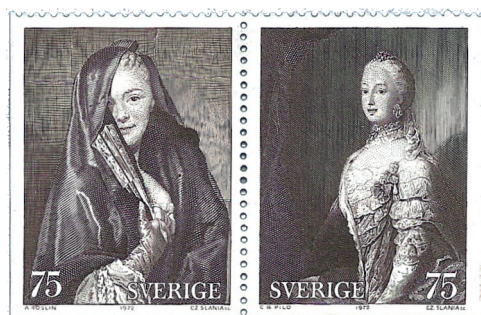
en totalupplevelse. Frimärkenas stålgravyr nådde inte fram till full likhet med Roslins skildring av tyg och slöja eller till Pilos skimrande ljusdunkel. ”Damen med slöjan” är spridd i goda reproduktioner så att alla kan se skillnaden. När det svenska frimärket 2005 fyllde 150 år utgavs frimärken som speglade äldre tiders frimärken. Ett av motiven återger en detalj ur ”Damen med slöjan”. Posten gav även ut ett maxikort där frimärket anbragts på ett kort som återger originalmålningen. Inför öppnandet av det restaurerade museet togs det fram en annonskampanj där man använde bilder som visade personer av olika kön och varierande etnicitet klädda likt ”Damen med slöjan”.

Gustav III:s kröning

När man ser den högt placerade målningen ”Gustav III:s kröning” är det som att stiga rakt in i 1700-talet. Den är stor som en bioduk och med individuella porträtt



Maxikort vid utgåvan Svenska Frimärket 150 år.



I frimärkshäftet ”Gustaviansk konst” är Roslins och Pilos konstverk intimt förenade, men på Nationalmuseum har Roslins ”Damen med slöjan” förvisats till ett hörnkabinett.

av människor ur de övre samhällsskikten. Carl Gustav Pilo komponerade duken som en teaterscen, med kröningen som belyst centralmotiv omgivet av den tidens kulturpersoner. Pilo arbetade under cirka tio år med målningen, men blev inte helt färdig. Före renoveringen var målningen placerad i ögonhöjd. I dess nuvarande höga placering behöver man en teaterkikare för att studera dess detaljer.

När hovgravören Czeslaw Slania (1921–2005) fyllde 70 år 1991 ägnade sig Posten åt personkult genom att utge ett frimärkshäfte. När utgåvan planerades var motividéerna tre: Carl Wahlboms ”Gustav II Adolfs död vid Lützen”, Pilos ”Gustav III:s kröning i Stockholms Storkyrka” samt ett antal kvinnoporträtt av Anders Zorn, Carl Larsson, Hanna Pauli och Ernst Josephson. Konst- och programrådet valde Pilos målning.

Det centrala partiet ur Pilos ”Gustav III:s kröning” med porträtt av riksråden Sinclair och Horn, kungen och ärkebiskop Beronius återges på ett större frimärke. Två mindre märken visar olika stadier i gravyren av kungens ansikte.

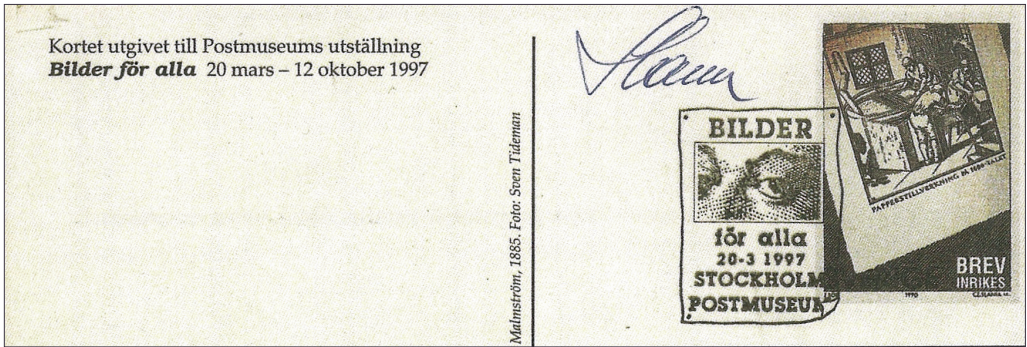
Våren 1997 anordnade Postmuseum utställningen ”Bilder för alla” med de massproducerade bildernas historia. Till utställningen utgavs Postmusei postkort pKe 97. En



Prinsessan Estelle har skuttat in i 1700-talsrummet och sträcker armarna upp mot Pilos "Gustav III:s kröning". (Från den kungliga visiten den 10 oktober 2018. Foto av Sara Friberg, Kungl. Hovstaterna.)

Det centrala partiet ur Pilos "Gustav III:s kröning" på ett större frimärke. På två mindre märken visas två steg i graveringen av kungens ansikte. Czesław Ślania 1991.





En minnespoststämpel återger Gustav III:s blick från Stanias kröningsfrimärke.



Kolorerad återgivning hämtad ur en jubileumsmapp. – Posten Frimärken tog fram ett kundkort där en kolorerad version hade tandats till ett frimärksliknande utseende.

originell affischutformad minnespoststämpel återger Gustav III:s blick från Stanias gravyr av kungens ansikte.

För att ytterligare uppmärksamma Stanias 70-årsdag utgav Posten även en särskild jubileumsmapp (konstmapp) med en återgivning av hela Pilos kröningsstavla samt otandade exemplar av det större frimärket, dels i fyr-

färgstryck dels i svart med påtryck Specimen på baksidan (ej utgivet som frimärke i dessa färger). Mappen gavs ut i 8 000 nummerade exemplar.

Som bilaga till Postens frimärksårsbok 1991/92 bifogades en faksimil i svart offset visande i tre steg hur gravyren av det större kröningsfrimärket växte fram.

Piotr Naszarkowski har i kröningsscenen ersatt kungen med gravörkungen Stania. Bilden har enligt uppgift utgivits som vykort.





Utsnitt ur "Gustav III:s kröning" med den del som utgör förlaga till frimärket som uppmärksammar Pilo.

Slanias polske landsman gravören Piotr Naszarkowski ville också ge sin speciella hyllning. I kröningscenen har kungen Gustav III bytts ut mot gravörkungen Slania.

Åskådarblickar dras till kröningskronan, en av riksregalierna. År 1971 utgavs ett frimärkshäfte som färgglatt visar fem riksregalier. Postens annonskampanj för frimärkena med riksregalierna illustrerades med en återgivning av när kröningskronan enligt Pilos målning sänks ned över Gustav III:s huvud. Den krona som finns i frimärkshäftet från 1971 är Erik XIV:s krona från 1561. Kröningskronan som Gustav III fick placerad på sin hjässa vid kröningen var en annan krona, som år 1620 tillverkats för kröningen av Gustav II Adolfs gemål Maria Eleonora av Brandenburg.

Utsnitt ur "Gustav III:s kröning"

Jag tänker nu koncentrera mig på en detalj ur tavlans högra del: Carl Gustaf Pilo bjuder sin konstnärskollega Elias Martin på snus ur en dosa. Man tycker sig höra bjudkommentaren: "Ta till vänster, det är obegagnat!".

Pilos födelseår är tveksamt, men Posten tog fasta på att födelseåret var 1711 när man år 1961 gav ut ett frimärke och uppmärksammade Pilo 250 år. Som frimärksmotiv valdes Pilos självporträtt ur "Gustav III:s kröning". På frimärket syns av Elias Martin

bara en hand som sticker fram mot snusdosan. Arne Carlbom talar i "Frimärksbilder" (1988) om "upprörande handamputering".

Svensk rokoko

Inför Frimärkets Dag 1979 inleddes ett speciellt samarbete mellan Frimärksfrämjandet och Posten. Ett miniblock med fyra horisontellt placerade frimärken försålades för sex kronor, varav 95 öre gick till stöd åt frimärkssamlandet. Av de fyra frimärkena finns två förlagor att beskåda på Nationalmuseum. Motivet i utgåvans FDC-stämpel återger det "Rehnska mönstret" från ett uppläggningsfat från Rörstrands porslinsfabrik 1758.



FDC-stämpeln från utgåvan "Svensk Rokoko" jämförd med förlagan, en dekoration på ett fat från Rörstrands porslinsfabrik 1758.



Det är Jean Eric Rehn (1707–1793) som svarat för en sinnrikt och rytmiskt svingad rokokobrodyr och därtill ett centrumstykke i form av ett blomster- eller fruktmotiv, som liknar ett söndersprunget granatäpple.

På ett märke står texten ”Potpourri kruka 1765”. Krukor med lock av denna typ har använts för potpourri, en blandning av välluktande blommor och blad samt salt. Frimärksutgåvan ”Svensk Rokoko” 1979 sammanföll med en rokokoutställning på Nationalmuseum där frimärksförlagan visades.

Ett frimärke har texten ”Carl Johan Cronstedt 1709–1777”. Senare forskning har visat att det råder tveksamhet både kring konstverkets namn och vem som gjort det. Konstverket finns i Nationalmuseum 1700-tals utställning, försett med information om osäkerheten kring konstverk och upphovsman. Porträttbysten utmärks av informell klädsel med uppknäppt skjorta och en turban kring huvudet som om den avbildade personen kom direkt från badet. Ett förslag är att bysten föreställer överintendenten greve Carl Johan Cronstedt, vars namn står på frimärket, men mer troligt är

En konstfullt utformad Potpourri-kruka från Marieberg.



modellen någon av de franska konstnärer som rekryterats för utsmykningsarbetena på Stockholms slott. Skulpturen är utförd av någon i denna krets, kanske Charles Guillaume Cousin (1707–1783) eller dennes efterträdare Jacques Philippe Bouchardon (1711–1753). Eventuellt är den rentav ett självporträtt.

På alla orter där Frimärkets Dag anordnades 1979 användes en minnespoststämpel



I samband med Frimärkets Dag 1979 tillhandahölls fyra vykort, PT-kort A 95–98, som visar de föremål som återgavs på frimärken. Ovan är PT-kort A 98 stämplat med den minnespoststämpel som användes på alla orter som anordnade Frimärkets Dag. Stämpelbild: Amornin, detalj av statygrupp i rokokostil. Trots idog forskning har inte Svenska Motivsammlare lyckats få fram uppgifter kring förlagan till stämpeln.



Carl Larssons "Bellman i Sergels ateljé" på frimärke från Nationalmuseums 200-årsjubileum 1992.



I förgrunden "Amor och Psyke". På fondväggen två uppsättningar porträttmedaljonger och längst till höger den svagt brunfärgade "Otryades".

som beskrivs i Postens Cirkulär Filateli nr 48/1979: "Detalj från statygrupp som visar en amorin". Trots att stämpeln hade så bred användning har inte Svenska Motivsamlare i sin katalog *Svenska Motivstämplor* lyckats att redovisa uppgifter kring statygruppen som utgjort förlaga. Jag har också utan framgång gjort egna efterforskningar.

Sergel

Johan Tobias Sergel (1740–1814) sätter prägel på Nationalmuseums 1700-talsrum. Filatelistisk anknytning har den centralt i rummet placerade skulpturgruppen "Amor och Psyke". På en yttervägg i triangulär upphängning finner vi två uppsättningar porträttmedaljonger. Överst i grupperna finns Anna Maria Lenngren (1754–1817) respektive Carl Michael Bellman (1740–1795). Dessutom finns den svagt brunfärgade skulpturen "Otryades".

Carl Larsson (1853–1919) har svarat för fresker i trapphallen. Överst på trapphallens norra vägg har Carl Larsson gjort en fri tolkning av vad han benämner "Bellman i Sergels ateljé". I bakgrunden sitter Bellman och underhåller med lutspele. Det Sergel arbetar med

är just skulpturgruppen "Amor och Psyke". I Carraramarmor mejslar Sergel fram hur kärleksgudinnan Venus har skickat sin son Amor för att straffa rivalen Psyke, men Amor blir förälskad i den vackra prinsessan. Historien hör till den romerske författaren Apuleius berättelser om kärlekens seger över gudars och människors svagheter.



Konstakademien 250 år 1985. "Otryades" av Sergel.

Det krävs ofta gedigen allmänbildning för att ha en relation till äldre konstnärers verk. Namnen Amor och Psyke klingar bekant, men namnet Otryades är nog känt endast i en trängre krets. Otryades var den ende bland spartanernas 300 krigare, som överlevde slaget mot lika många fiender från staden Argos 546 f.Kr. Han ville inte återvända hem utan sina stupade kamrater och tog därför sitt liv. Detta ögonblick skildrar Sergel i en skulptur som banade väg



Till vänster, ett frimärke från USA som kan anses ha inspirerat till svenska frimärken baserade på porträttmedaljonger.

Till höger, Bellman-frimärket försett med den officiella FDC-stämpeln. – På frimärkets utgivningsdag sponsrade *Stockholms-Tidningen* en Bellmansfest i restaurangen Berns salonger.



för hans inval i den franska konstakademien. Svenska Konstakademien firade sitt 250-årsjubileum 1985 och Posten uppmärksammade med två frimärken. Som frimärksmotiv föreslog akademien bl.a. verk av en av dess mest namnkunniga medlemmar, Sergel, som vid sitt inträde i akademien presenterat ett gipsexemplar av "Otryades".

I Sergels konstnärliga produktion intar porträtten en framträdande plats. Han utförde ca 40 byster och omkring 200 porträttmedaljonger. Posten hade insett att Sergels porträttmedaljonger är användbara som förlagor till frimärken. I kompositionshänseende står svenska frimärkstecknare i viss tacksamhetsskuld till USA:s sedan 1930-talet utkommande presidentserie där förlagorna är skulpturporträtt. Den franske

skulptören Jean Antoine Houdon (1741–1828) reste 1785 i sällskap med Benjamin Franklin och besökte George Washington (1732–1799) på dennes lantställe Mount Vernon. Där togs en livsmask av modellen samt flera uppmätningar. Utifrån detta material gjordes flera helfigursporträtt samt byster. I 1700-talssalen på Nationalmuseum finns exempel på Houdons byst föreställande Washington.

Tegnér's ord om att "det låg ett skimmer över Gustavs dagar" uppfattar vi gärna som att Bellmans ord och toner ackompanjerar. För 200-årsminnet av Carl Michael Bellman födelse valdes Sergels medaljong som förlaga till frimärksporträttet. Denna lysande förlaga har stor del i det utmärkta slutresultatet. Sergels Bellman-porträttmedaljong

Bellmanlotteriet 40kr

||||| 01 129 Nr 1 028 001

ETT NOLL TVÅ ÅTTA NOLL NOLL ETT

C.M. BELLMAN
1740-1990

Carl Michael Bellman föddes den 4 februari 1740. Gustav III gjorde honom till sekreterare i Kongl. Nummerlotteriet. Diktykeln *Fredmans epistlar* tillkom mellan 1769–1773. Bellman var en uppskattad sällskapsbroder bland hovfolk, konstnärer och burgna borgare. *Epistlarna* utkom 1790 och året därpå "Fredmans sänger". Bellman dog år 1795 och ligger begravd på Klara kyrkogård i Stockholm.

Med denna del av lotten deltar ni i dragning nr

129

23 aug 1990
Vinst utbetalas av Svenska Penninglotteriet AB
Utan kostnad utbetalas vinster upp till 1 000 kr även vid alla lottförsäljningsställen.

Skriv ej i sifferfältet, vik ej lotten

Sergels Bellmanmedaljong på en lottsedel från Bellmanlotteriet.



Anna Maria Lenngren på frimärke från 1954. – Hans Järta på frimärke från 1974.
– Frimärksbilden har inspirerat till bild i diplom som åtföljer medalj från Riksarkivet.

har fått omfattande spridning, bl.a. som illustration till marknadsföringen av cigarren Bellman Siesta. Mer väntat var att versionen av Sergels Bellmanmedaljong återgivits på lotter från Bellmanlotteriet.

Författaren Ture Nerman föreslog att ett frimärke skulle ges ut till 200-årsdagen av Anna-Maria Lenngrens födelse. William Peterson fick i uppdrag att göra utkast. Han gjorde fem förslag, som alla byggde på Sergels medaljongporträtt. Man har anmärkt på att Sergels relief visar en mera leende fru Lenngren.

Lars O. Lagerqvist har i artikeln ”Hans Järta-medaljen” i *Myntkontakt, Svenska Numismatiska Föreningens Tidskrift* nr 8/1997 framfört åsikten att ”Hans Järta är välbekant för de flesta, hoppas man åtminstone”. Jag anser nog att Lagerqvist har ganska höga krav på svensk allmänbildning. Många vet vem Lars Johan Hierta (1801–1872) var. Hans frände, Hans Järta (1774–1847), är mindre känd trots att han spelade en betydande roll i politiken i början av 1800-talet. Han gjorde sensation genom att i opposition vid riksdagen 1800 avsäga sig sitt adelskap. Sitt största avtryck gjorde han som sekreterare i det konstitutionsutskott som utarbetade regeringsformen 1809.

Posten tillstyrkte att Hans Järtas 200-årsdag skulle uppmärksammas med ett frimärke. Kerstin Abram-Nilsson tecknade den god-

kända förlagan med ett porträtt av Järta efter en medaljong av Sergel. Mer än hälften av ytan upptas av en avbildning av ingressen till regeringsformen. Det är ett stycke överdådig kalligrafi, med virvlar och inströdda blommor. De första orden ”Vi underskrifne” är så tillkrånglade att de nästan är svårsläsliga. Initialerna till namnen på ständernas grupper är ornamenterade, inte bara genom skönskrift utan också med symboler.

Allt detta kunde inte komma med på frimärket, men gravören Arne Wallhorn lyckades rista in en hel del av detaljerna.

Hans Järta var en tid chef för Riksarkivet. Genom rådigt ingripande räddade han en stor del av aktstyckena och påbörjade Riksarkivets katalogisering. För hans insatser instiftade Riksarkivet utmärkelsen Hans Järtas medalj ”för framstående insatser till förmån för arkiven” med hans bild på framsidan. Medaljen utdelades första gången 1995. Medaljen har utformats av den heraldiske konstnären Vladimir Sagerlund. De som tilldelas medaljen får ett diplom utformat av den heraldiske konstnären Henrik Dahlström, som in i minsta detalj har följt Järtaporträttet på frimärket.

Sergel är årsbarn med Bellman. Och liksom för Bellman blev Sergels 200-årsjubileum föremål för ett frimärke 1940. Sergelfrimärket återger ett självporträtt i form av en terrakottaskulptur som ägs av Nationalmu-

seum. År 1998 invigdes vid Sergels torg i Stockholm ett Sergelmonument utformat av konstnären Sivert Lindblom. Konstnären har lagt in flera motivelement anknyttande till Sergel, bl.a. den självporträttskulptur av Sergel som finns på frimärket från 1940.



Sergel på frimärke 1940.

Sergelmonumentet vid Sergels torgs östra del är tillfälligt borttaget och sedan 2013 magasinerat p.g.a. markarbeten vid ombyggnaden av Sergels torg. Ordet ”tillfälligt” är här tänjbart. Man hade planer på att Sergelmonumentet skulle vara tillbaka hösten 2020, men man har nu funnit att den exakta platsen måste anpassas. Det beror bl.a. på placeringen av en trappa som ska byggas mellan Malmskillnadsgatan och Sergels torg. Hanteringen av Sergelmonumentet har skildrats av Eva Karin Gyllenberg i *Dagens Nyheter* den 16 januari 2019.

Lützen

Vid hängning på Nationalmuseum är det när målningen tillkom som är avgörande för dess inplacering i tidslinjen. Carl Wahlbom



Ett frimärke från 300-årsminnet av slaget vid Lützen.

Till sin 80-årsdag 2001 gjorde Slania en gravyr baserad på mittpartiet av Wahlboms ”Gustav II Adolfs död vid Lützen”.



Sergelmonumentet av Sivert Lindblom kommer tillbaka till Sergels torg så småningom. Foto: Eva-Karin Gyllenberg, publicerat i *Dagens Nyheter* 16 januari 2019.

(1810–1858) målade ”Gustav II Adolfs död i slaget vid Lützen 1632” under sin vistelse i Rom 1855. Nationalmuseum inköpte målningen 1856 och den hänger idag i 1800-talsavdelningen.

Gravören Czeslaw Slania hade ett brinnande intresse för historia. När han kom till Sverige i slutet av 1950-talet besökte han Nationalmuseum i Stockholm och fascinerades av Carl Wahlboms målning med kungen som dödligt sårad faller av sin häst. Slania hade länge drömt om att få tolka denna målning med gravyrteknik. Till sin 80-årsdag



den 22 oktober 2001 har han gjort en gravyr av målningens mittparti. Med sitt myller av upphetsade krigare och skrämda hästar i moln av rök och damm med kungens lugna ansikte med slutna ögon som bildcentrum, utgjorde målningen en värdig utmaning för den jubilerande mästergavören. Gravyren utmyndade inte i något frimärke, men Posten Framärken tog fram ett ståltryck som försågs med en presentation av Nils G. Stenqvist.

Inför en frimärksutgåva hade Olle Hjortzberg redan 1932 utgått från Carl Wahlboms skildring av slaget vid Lützen. Från mittpartiet i Wahlboms målning har scenen lånats med den döende kungen, som glider ned från hästen och som stöds av hertig Franz Albrecht (1598–1642) av Sachsen-Laurenburg, som tillfälligt var i svensk sold under slaget. Hjortzberg har friställt scenen och behandlar den tämligen fritt i förhållande till förlagan, bl.a. har han förlängt hertigens häst och förstorat hästarnas hovar. Detta skulle knappast ha godkänts av hästanatomimålaren Wahlbom, men betingades av frimärksformatet.

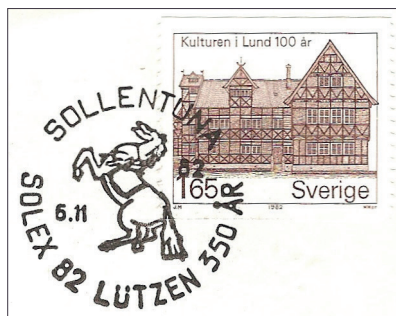
Bland sina skissförslag presenterade Hjortzberg även en bild med en i bön knäfallande kung före slaget. Det ratade motivet vidareutvecklades, färglades och gavs 1932 ut som julbrevmärke av Svenska Nationalföreningen mot Tuberkulos.

I november 1982 anordnades en frimärksutställning i Sollentuna, Solex 82. Man passade på att anknyta utställningen till 350-årsminnet av slaget vid Lützen. Framärksmotivet från 1932 gavs ut som ett PT-kort nr A 141. PT-korten fick sitt namn efter Postverkets Tryckeri, som tryckte dem.

Ur motivet från Lützen har Gustav II Adolfs stegrande häst Streiff även lyfts ut och an-



Hästen Streiff i påtryck på frimärke och i minnespoststämpel.



vänts som en symbolbild vid frimärksutställningen. Streiff överlevde Lützen, men avled 1633 i Wolgast och finns idag att beskåda i uppstoppat skick på Livrustkammaren i Stockholm. Den ingår också i Livrustkammarens logotyp.

Lågvalörfrimärken med Lilla Riksvapnet från 1910-talet fanns långt fram i tiden tillgängliga hos dåvarande Postens Filateliavdelning. Det finns flera exempel på att dessa inköpts och försetts med olika tilltryck vilket förvandlat frimärkena till brevmärken. Till frimärksutställningen Solex 82 togs det fram ett brevmärkeshäfte där frimärket Lilla Riksvapnet försågs med fyra olika tilltryck, bl.a. med hästen Streiff. Även i minnespoststämpeln återgavs hästen.

Carl Larsson i storformat

Besökare i Nationalmuseum kan inte missa



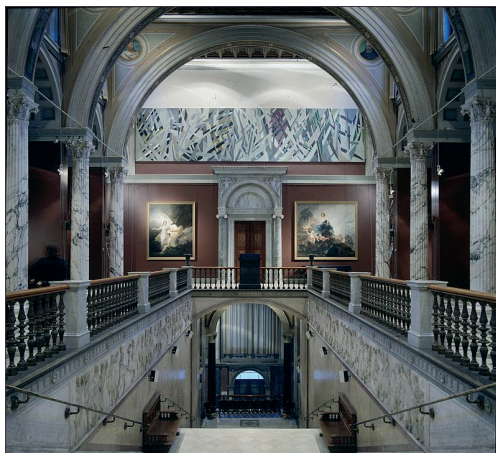
”Midwinterblot” på åländskt frimärke med Carl Larssons signatur i FDC-stämpeln.

Carl Larssons verk i storformat som pryder den övre trapphallen. ”Midvinterblot” har varit omstritt och en period borta från museet. Inför nyöppningen har man lagt ned mycken möda på att restaurera konstverket. En åländsk konstsamlare har en signerad mindre version av ”Midvinterblot”, som år 2015 utgavs på ett frimärke från Åland.

Väggen där ”Midvinterblot” nu hänger var en tid upplåten för ett konstverk som Statens Konstråd ursprungligen hade beställt för centralposthuset i Örebro.

Örebrofödde Karl Axel Pehrson (1921–2005) hade avslutat ”Strandens hävor” år 1959. När Posten sedan flyttade ut ur huset 1987 fick Nationalmuseum överta väggmålningen.

”Strandens hävor” hängde på Nationalmuseum fram till 1992 då ”Midvinterblot” hängdes upp i samband med en större Carl Larsson-utställning. ”Strandens hävor” har överlämnats till Moderna Museet där den magasineras.

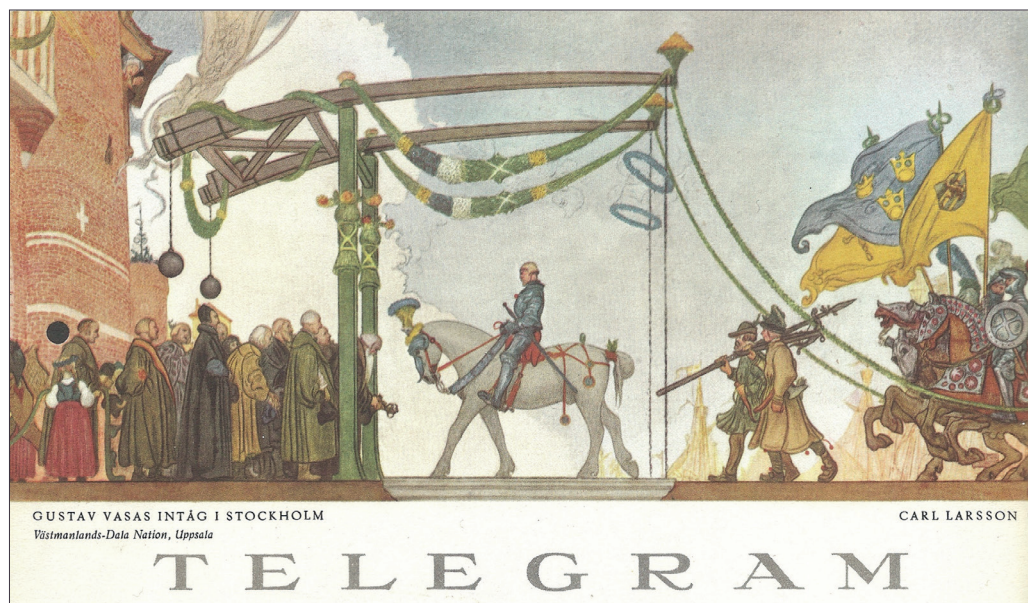


”Strandens hävor” från Örebro posthus under den tid då konstverket hängde på den vägg på Nationalmuseum där vi idag ser ”Midvinterblot”.

”Gustav Vasas intåg”

”Gustav Vasas intåg i Stockholm” är den andra stora Carl Larsson-målningen i den övre trapphallen. Museibesökare kan förberedas genom att studera Lyxtelegram Lx 04D som var i omlopp åren 1954–1960.

Sommaren 2012 uppmärksammade Per-Johan Weidolf från Växjö ett ganska förbisett



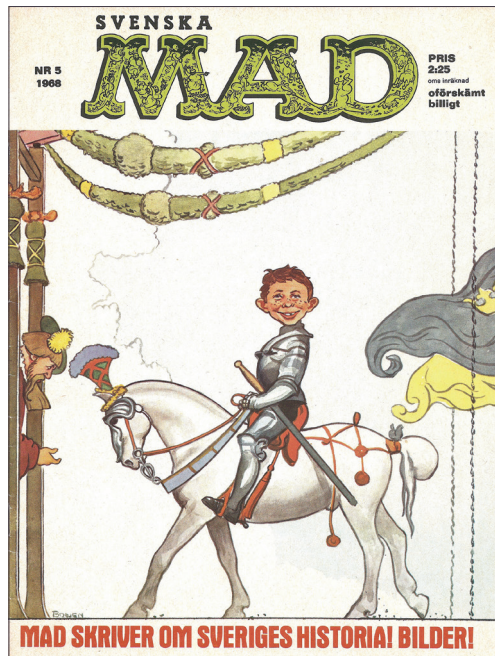
Carl Larssons utkast till ”Gustav Vasas intåg i Stockholm” på lyxtelegramblankett.

100-årsjubileum. Det första lyxtelegrammet hade avsänts 1912. Vid en sommarutställning på Smålands Museums filial Hjärtenholms lantbruksmuseum visades exempel på lyxtelegram, som väckte minnen. Många mindes föräldrarnas telegramalbum. Kända namn finns bland de 75 konstnärer som skapat bilderna. När jag närmare studerade Carl Larssons "Gustav Vasas intåg i Stockholm" såg jag att det under motivets vänsterdel fanns en text, som förvånade mig: "Västmanlands-Dala Nation, Uppsala". Vid kontakt med Nationens kurator Karin Karlsson kunde hon berätta:

"Det stämmer, vi har originalskissen av Gustav Vasas intåg i Stockholm hängande hos oss i rummet Carl Larssons salong i Carl Larssons café. Skissen gjordes innan tavlan i kolossalformat som hänger på Nationalmuseum, så de är inte identiska, men näst intill. Skissen är i fullfärg och tar upp en hel vägg."

När jag besökte Nationen nämndes att de år 1908 hade fått konstverket som en gåva av Carl Larsson. I Carl Larssons café var studenterna konstnärligt bortskämda och vände nonchalant ryggar mot konsten när de satt och fikade. Västmanlands-Dala Nations version av konstverket har måtten 2,00 x 3,40 meter. Den var inlånad till den stora Carl Larsson-utställningen 1992 på Nationalmuseum. Den slutliga versionen som permanent finns på Nationalmuseum är drygt tre gånger större med måtten 6,37 x 13,60 meter.

Riktigt välkända konstverk inspirerar till plagiat. Den ridande Gustav Vasa har plagierats av Bengt Olof Wennerberg (1918–2000), signaturen Bowen, på omslaget till nr 5/1968 av *Svenska MAD*, det s.k. intågsomslaget. En gymnasiekamrat visade mig denna tidning. Jag var ingen hängiven *MAD*-läsare, men denna bild har legat kvar i minnet. Det är *MAD*-figuren Alfred E. Neuman som intå-



Omslag till *Svenska MAD* nr 5/1968.

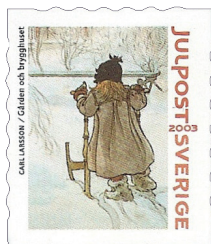
git kungens roll. Gustav Vasa står bugande och välkomnande. I tidningen finns en text om "Några av svenska folkets underligaste öden" som bl.a. återger Alfred E. Neumans intåg i Stockholm 1960, anspelade på det år då *MAD* fick en svensk tidningsversion under Lasse O'Månssons redaktörskap.

Sundborn och familjeliv

Carl Larsson visade på Stockholmsutställningen 1897 tjugo akvareller under samlingsnamnet "Ett hem". Utvidgad till 26 akvareller förvärvades samlingen av Nationalmuseum. Tjugofyra av konstverken utgavs 1899 i bokform med kommentarer.

På Nationalmuseum finns idag en uppbyggd miljö med Larssoninspirerat möblemang. Där hänger sex akvareller ur "Ett hem" samt oljemålningen "Till en liten vira". Makarna Larsson lanserade ett nytt nationellt inredningsideal. Genom böcker nådde bilderna även internationell spridning.

Julfrimärke
2003 med detalj
ur "Gården och
brygghuset".



"Gården och brygghuset" på Portokort
nr PK0149 som utgavs tre år 1994–1996.



Nationalmuseum har meddelat att vilka verk som visas kommer att variera. Detta har jag noterat beträffande akvareller ur "Ett hem". När jag återkom till museet hade samtliga sex ursprungligen visade tavlor bytts ut. Inom Nationalmusei Vänner har man gått ut med budskapet att de tätaste växlingarna görs av konst på papper, t.ex. Carl Larssons akvareller, som är extra känsliga för ljus.

De svenska julfrimärkena från 2003 hämtade motiv från Carl Larssons tavlor. Frimärksnamnet "Gården och brygghuset" väcker förundran och det är berättigt att fråga: Var är gården och brygghuset? De byggnader som gett konstverket dess namn syns inte på frimärket. På frimärket ser vi endast akvarellens centralmotiv där Brita kämpar med sin spark. Brita var nummer fem av Larssons barn. Vykortsentusiasten Bengt Adickes i Göteborg gjorde mig uppmärksam på att han läst en rolig sak om detta motiv. I en tysk bok kunde man läsa att flickan försökte lära sig att åka skridskor genom att skjuta en stol framför sig! Jo, sparken är en "vintervelociped" som är föga känd nere i Europa.

I augusti 1993 introducerade Posten Brev en ny typ av helsak – Portokort, som har ett påtryckt avlångt frankotecken med texten Portokort. Kortens vysidor har olika bildmotiv och där förekommer "Gården och brygghuset".

Inför det senaste sekelskiftet utgavs några frimärkshäften som skulle spegla "Vårt 1900-tal". Det första häftet kom i samband med Frimärkets Dag den 3 oktober 1998. I häftet ingår Carl Larssons "Blomsterfönstret", en av akvarellerna i "Ett hem".



"Blomsterfönstret" ur frimärkshäftet "Vårt 1900-tal" utgivet 1998.

Motivet visar det äldsta barnet, dottern Suzanne, som står framför förmakets stora söderfönster och vattnar blommor. När man jämför med originalakvarellen kan noteras att nästan allt finns med på frimärket. Endast den nedre delen med bordets ben är eliminerad.

Det har diskuterats om Postogramblanketter kan anses vara filatelistiskt material. De är utgivna av Posten kopplade till postogramkuvert (helsak). Gunnar Dahlvig har i *Motivsamlaren* nr 6 våren 2000 givit sin uppfattning: "Enligt min mening ja, de är utgivna av posten, men de kräver stort utrymme och man bör göra avvägning om de verkligen tillför samlingen något väsentligt...".

”Namnsdag på Härbret” ur ”Ett Hem” på Postogramblankett.



Postogram



Telefonkort ”Frukost under stora björken” med baksidestext: ”Nr 1 av tre i en serie telefonkort med kända svenska konstverk (motivet något beskuret). Foto: Nationalmuseum Stockholm.”

I ”Ett hem” ingår ”Namnsdag på Härbret”. Denna bild utgavs 1990 som Postogramblankett. På blankettens baksida har Bengt Lagerkvist (känd från bl.a. TV:s Konstmanacka) presenterat målningen och nedtill tillfogas uppgiften att målningen finns på Nationalmuseum.

För att väcka intresse för Postogram anordnade Posten 1979 en tävling. På ett vykort tryckt på Postverkets Tryckeri (s.k. PT-kort) återgavs 15 Postogramliknande motiv. Kor-

tet är nr Ö115 i katalogiseringen av PT-kort. Tävlingen gick ut på att avslöja två insmugna motiv som inte fanns bland tillgängliga Postogram. Ett av de två felaktigt insmugna var Carl Larssons ”Frukost under stora björken” ingående i ”Ett hem”.

Expressen TV inhämtade i juli 2018 åsikter omkring vad tittarna ansåg utstrålade ”Idyll och familjemys”. Ebba Busch Thor (KD) lade sin röst på ”Frukost under stora björken”.

”Till en liten vira” som Portokort nr PK0175 utgivet 1994.



Telefonkort var ett sätt att minska problemen med vandalisering av mynttelefoner i telefonkioskerna. Hanteringen av mynt innebar också kostnader för mynttömning. Telia Card AB producerade Telias kort och erbjöd samlarservice för detta snabbt växande intresse. Telia gav ut många motiv och valörer och erbjöd även företag att designa telefonkort som reklam. Telia Cards samlarservice lades ner 1999. Bland telefonkortsmotiven finns ”Frukost under stora björken”, som kan medtagas i en opensamling. I boken ”Ett hem” skriver Carl Larsson:

”De soliga eller regnfria sommardagarna äta vi bakom byggnaden under den stora björken, och, vet du, det är spetsen på alltihop! Vore ej den björken där vore hela stället alldeles utan värde för mig. Den ger en sådan härlig skugga...”

Carl Larssons konstverksnamn är ibland inte självförklarande. På Nationalmuseum hänger oljemålningen ”Till en liten vira”. Det är inte för alla klart att vira är ett svenskt kortspel, ibland benämnt ”Sveriges nationalkortspel”. Konstverkets engelska benämning ”Getting ready for a Game”

är mer klarläggande omkring vad som utspelar sig i konstverket. Carl Larsson har i boken ”Larssons” (1902) bl.a. berättat att hustrun Karin vid skänken just tar fram en flaska med munklikör, som är avsedd som avrundning av spelkvällen. Motivet utgavs 1994 som helsak under benämningen Portokort.

Elsa Beskow

Vi är många som är uppväxta med Elsa Beskows (1874–1953) bildvärld i t.ex. skolans ”Nu ska vi sjunga”. Elsa Beskow skildrar naturen ur barnets perspektiv. Även idag grundläggs barns förhållande till naturen genom den svenska bilderbokstraditionen.

Det svenska frimärksprogrammet år 2010 startade med en intressant Europa-utgåva, ”Barnböcker”. I en frimärksrulle med två motiv var den ena bilden hämtad från Elsa Beskows ”Tomtebobarnen” (1910). Tomtemor går till kloka Ugglefuru och ber att hennes barn ska få delta i ugglans undervisning. Förlagan till frimärksmotivet finns på Nationalmuseum hängande snett emot avdelningen med Carl Larssons verk. Inför



Högra delen av Elsa Beskows "Tomtebarnen" har återgivits på frimärke.

frimärksutgivningen har en stor del av tavlans vänsterdel med bl.a. fem ekorrar skurits bort. Lite olyckligt att ekorrarna eliminerats eftersom Elsa Beskow gärna återgav detta tilltalande djur, bl.a. i den omgivande ramen i omslaget till tidningen *Jultomtens* praktupplaga 1898.

John Bauer

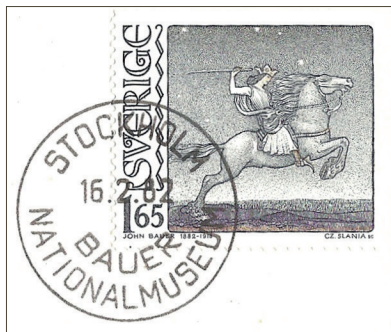
Fem frimärken i utgåvan "Svenska sagor" i november 1969 fick valören 35 öre avsedd för julkort men motiven påverkas inte av

helgen. Ett av motiven var "Vill-Vallareman", en akvarell av John Bauer (1882–1918). Det påpekades att bilderna i utgåvan blev litet för bleka i färgen. Undantaget är Vill-Vallareman som istället fick för mörk bakgrund i förhållande till förlagan.

Under några år omfattades PT-korten av ett stort samlarintresse. Jönköpings Posthistoriska Förening initierade 1981 att frimärksmotivet "Vill-Vallareman" gavs ut som PT-kort. På kortets adressida nämns att



"Vill-Vallareman" på frimärke år 1969, här på PT-kort A 124 utgivet 1981.



En minnespoststämpel vid Nationalmuseums John Bauer-utställning. Frimärksmotivet "Riddaren rider" är en detalj ur en illustration till Helena Nybloms saga "Ringan" i sagsamlingen "Bland tomtar och troll" 1914. Detta konstverk finns på Jönköpings museum.

originalet finns på Nationalmuseum. Kortutgåvan skedde med tanke på att det år 1982 var 100 år sedan John Bauer föddes. Under jubileumsåret hyllades John Bauer med fyra frimärken och en stor utställning på Nationalmuseum.

Förlagorna till de fyra jubileumsfrimärkena ägs inte av Nationalmuseum. Bauer-utställningen "En konstnär och hans sagovärld" på Nationalmuseum uppmärksammades med en minnespoststämpel och en praktfull utställningskatalog.

Slanias "ofullbordade"

Under tre år utgavs frimärken avsedda för julposten utan julrelaterade motiv: "Bruno Liljefors" 1968, "Svenska sagor" 1969 och "Svenska fåglar" 1970. Framärken avsedda för julposten hade kommit för att stanna och inför julen 1971 fick vi för första gången frimärken med motiv som anknöt till den annalkande helgen. I ett häfte utgavs fem motiv under namnet "Gammaldags jul". Amalia Lindegren (1814–1891) målade den tavla som var förebild för ett frimärke med en stuginteriör. Hon har blivit uppskattad för sina genrebilder, särskilt från Dalarna. Stugan har ingen direkt prägel av jul, men motivet med de dansande barnen utstrålar helgstämning. Tavlan som finns på Nationalmuseum målades 1860 och kallas "Söndagsafton i en Dalastuga".

Jan Gabrielsson har i *Nordisk Filateli* nr 12 1981 jämfört frimärket med den tavla som

"Söndagsafton i en Dalastuga" ur frimärkshäftet "Gammaldags jul" 1971.



utgjort förlaga. Gabrielsson kåserar omkring vad han benämner som Slanias "ofullbordade" och noterar vad mästergravören har missat. Det är vissa detaljer av motivet som inte kommit med på det utgivna frimärket. Det är en utmaning att söka upp målningen och att försöka att upptäcka de detaljer som saknas på frimärket.

Tavlans motiv har väckt ett brett intresse. Karl Zetterberg har i tidningen *Julefrid* 2015 återberättat historikern Georg Landbergs detektivarbete på 1930-talet som presenterar alla personerna på tavlan. Motivet visar ett besök hos en familj i Sersgården i Rättviksbyn Lerdal. Den ende person som hade lånats in till denna tavelfest var fiolspelmanen, som hette Dahl Erik Olsson (1806–1861), mest känd som "Dal-Jerk". Tåg i Bergslagen AB har ett tåg uppkallat efter spelmanen och i Rättvik har en förskola och även en bostadsrättsförening fått namnet Dal-Jerk.

Ryttar-OS 1956

År 1956 blev det tre länder som kom att svara för de olympiska arrangemangen. Italien var i Cortina värd för vinter-OS, Australien svarade för sommarspelen i Melbourne och



Tre generationer Bernadotte på visit på det nyöppnade museet i oktober 2018. Ovanför dem syns Carl Larssons "Gustav Vasas intåg i Stockholm". Trappan mellan den övre och mellanvåningen omgärdas av kopia av Parthenonfrisen. – Foto den 10 oktober 2018 av Sara Friberg, Kungl. Hovstaterna.

Sverige för ryttarolympiaden i Stockholm.

På grund av de australiensiska karantänsbestämmelserna åtog sig Sverige att ordna ryttartävlingarna. Vårt postverk fick chansen att berika den olympiska frimärksmarknaden med ett motiv i tre valörer. Motivet var hämtat från Nationalmuseums kopia av en s.k. Parthenonfris, vars original nu förvaras på British Museum i London. Denna utsmyckning av Athenas tempel på Akropolis i Aten gjordes under Fidias ledning i mitten av 400-talet f.Kr.

Den 24 september 2011 anordnades en temadag "Parthenon – spår och mysterier" på Nationalmuseum.

Museets dåvarande forskningschef Karin Sidén höll sin välkomsthälsning vid kopian av Parthenonfrisen i Nationalmuseums trapphall. Hon förbisåg att relatera till att den var en frimärksförlaga, men erinrade om



25-öresvalören av ett svenskt OS-frimärke 1956. – Brevmärket för olympiadens ryttartävlingar visar samma motiv som evenemangets affisch.



att Grekland sedan länge har krävt tillbaka den marmorfris från Akropolis som engelsmännen i början av 1800-talet förde till London. En del minns kanske tv-bilderna från 1983 då den dåvarande grekiska kulturministern Melina Mercouri föll i gråt inför Parthenonfrisen på British Museum. Den var "på fel plats och i fel land". Parthenon är en nationell symbol för Grekland och det

smärtar att ett annat land förvaltar viktiga delar av det.

John Sjösvärd (1890–1958) inspirerades av ryttaren ur Parthenonfrisen vid utformningen av medalj, affisch och brevmärke för ryytar-OS. Frimärkstecknaren har också utgått från frisen, men valt en annan ryytare. Aftonbladets frimärkskrönikör Curt Sivert gav i artikeln ”OS-frimärken utgivna av världsländerna” i ”Frimärkets Dags Årsbok 1976” sitt utlåtande att de svenska olympiafrimärkena från 1956 var de vackraste som dittills utgivits.

Myrons ”Diskuskastare”



Myrons ”Diskuskastare” på frimärke från USA inför OS 1932.



Nationalmuseums ”Diskuskastare”.



I skulpturgården finns porträttskulpturer i två nivåer. Överst längst till höger syns förlagan till Selma Lagerlöf-frimärket från 1958.

När postförvaltningar vill visa att idrotten har en lång historia och rötter i grekiska Olympia återger man ofta Myrons ”Diskuskastare”, som tillkom ca 400 f.Kr.

Den ursprungliga grekiska bronskulpturen är förlorad, men arbetet är känt genom romerska kopior i fullskalig marmor, som var billigare än brons. Förutom i Nationalmuseums skulpturgård på entréplanet finns det även högst upp i husets trapphall ett antal skulpturer, bl.a. en gipsversion av Myrons ”Diskuskastare”.



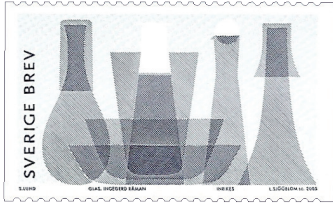
Selma Lagerlöf firades med frimärken i tre valörer, här 20 öre.

Selma Lagerlöf

1958 skulle 100-årsminnet av Selma Lagerlöfs (1858–1940) födelse firas. Stig Åsberg fick uppdraget att utforma ett frimärke. Han placerade Selma Lagerlöf i profil till vänster och kompletterade med en symbol för hennes författarskap. Som förlaga till



Formgivaren Sigurd Persson närvarade vid invigningen av utställningen Svensk Form på Postmuseum och kunde få en minnespoststämpel med sin sked ur serien Servus på tallrik ur serien Spisa Ribb, formgiven av Stig Lindberg.



Sortiment ur Ingegerd Råmans glasproduktion på frimärke ur serien "Svensk Design" år 2005.



Edward Halds Fyrverkeriskål.

profilen valdes en skulpturbyst av Gustaf Malmquist (1865–1926).

Gilbert Svensson anser i "Stildrag hos våra frankotecken" Malmquists byst som tämligen utslätad och ointressant. Han konstaterar att Malmquist är mer känd för större kompositioner, t.ex. Karl X Gustavs ryttarstaty utanför Nordiska museet. Som symbol för författarskapet valdes vildgäss. Antalet fåglar varierar mellan olika förslagsteckningar. Det slutliga valet blev sju fåglar.

Nationalmuseum på Postmuseum

Nationalmuseum är både ett konst- och ett designmuseum. Museets nya presentationer av samlingarna slingrar sig längs en tänkt tidslinje genom de vackra salarna. Konst, konsthantverk och design presenteras sida vid sida för att ge en djupare förståelse för, och fler perspektiv på, olika tidsepoker. Den moderna delen av tidslinjen präglas tydligt av just hantverk och design.

Den 11 maj 1994 utgavs ett frimärkshäfte

PENNINGLOTTERIET 40KR

||||| 09 899 Nr 0 362 218

NOLL TRE SEX TVÅ TVÅ ETT ÅTTA

SVENSK FORM
150 ÅR
1845 – 1995

DRAGNING NR
899

18 MAJ 1995
Vinst inlöses senast den
20 NOV 1995
Penninglotteriet

AVRIVESHÄR! Skriv i sifferfältet, vike i lotten.

Ingegerd Råman
"Lilla servisen",
glasserie, 1993.
Skrufs Glasbruk.

Ingegerd Råmans "Lilla servisen" på lottsedel från Penninglotteriet.

med sex frimärken som uppmärksammade Konstfackskolans 150-årsjubileum 1994 samt föreningen Svensk Forms 150-årsjubileum 1995. Utgåvan gavs namnet ”Svensk Form”, vilket också var namnet på Postmuseums sommarutställning 1994. De sex föremål som fanns på frimärkena flyttades då från Nationalmuseum till Postmuseum och exponerades på utställningen.

Inför utställningen utgavs Postmusei postkort pKe 85 där motivsidan presenterade ett av frimärkena i utgåvan ”Svensk Form”. Posten Framärken gav ut en praktfull opaginerad skrift, ”Svensk form under ett halvt sekel”, med text av Dag Widman. I skriften finns frimärkena ur frimärksserien ”Svensk Form” monterade i plastfickor. Det är en vackert utformad produkt där sidorna delvis är försedda med invikta halvblad. Dag Widman hade 1961 ingått i redaktionen för boken ”Svensk Form”.

Bland de sex frimärkena väljer jag att visa ett glasföremål. Orrefors, ett glasbruk i smålandsskogarna, kom att gå i täten för den nya svenska konstindustrin som under 1920-talet nådde internationell ryktbarhet. Edward Hald (1883–1980) skapade ny svensk glaskonst. En av höjdpunkterna i Halds berättande bildkompositioner i graverat glas är Fyrverkeriskålen från 1921.

Det är inte bara graverat glas som ges plats på Nationalmuseum. Vid flera tillfällen har Penninglotteriets lottsedlar prytt med motiv inom vissa teman. Svensk Form 150 år uppmärksammades med exempel på Ingegerd Råmans klarglasprodukter från Skruf's Glasbruk i utvandrarförsamlingen Ljuder. I glasbrukets namn har man behållit den äldre stavningen för ortnamnet, vilket belyser brukets långa historia: Skruf's Glasbruk i samhället Skruv. Efter en knagglig period blåstes nytt liv i Skruf's Glasbruk år 1981 genom att glasarbetare tog över. Ingegerd

Råman anställdes som formgivare och satte sin prägel på Skruf's produkter. Man har hållit fast vid traditionellt hantverk, lyckats hålla glasugnen igång och är idag ett av få kvarvarande glasbruk i Smålands glasrike.

Ingegerd Råman är representerad på Nationalmuseum. När Posten 2005 hyllade svensk design fanns Ingegerd Råmans glas på ett av sex utgivna frimärken. Den 25 maj 2019 avtäcktes årets hedersporträtt i Statens porträttsamling på Gripsholms slott. Det visar professorn och formgivaren Ingegerd Råman och är utfört av fotografen Bruno Ehrs. I porträttet skildras Ingegerd Råmans konstnärliga ideal och verksamhetsfält som formgivare.

De utställda föremålen på museet får inte röras, men det finns möjlighet att hantera glas från Skruf's Glasbruk. Till Nationalmuseums restaurang har brukets Carina Seth Andersson designat dricksglasen.



Svetshjälmen var en av de sex svenska produkter som fick bli frimärken under Designåret 2005 för att symbolisera utmärkt svensk design.

När man bland museets föremål noterar t.ex. en kölappsapparat och en svetshjälme blir man litet överrumplad. Den ergonomi-designade svetshjälmen Speedglas har blivit succé. Det ljuskänsliga glasets bländar av när lågan är påslagen. Man behöver alltså inte fälla upp och ner visiret under arbetet, vilket bidrar till en säkrare arbetsmiljö. För teamet inom ergonomidesign var det viktigt att hjälmen inte bara var funktionell utan också



En av Goyas ”Flygande män” i en minnespoststämpel.



Venedigs bevingade lejon i en minnespoststämpel.

så estetiskt tilltalande att svetsaren verkligen ville använda den. Den påminner om medeltida riddarhjälm.

Utställningar

Vid utställningen ”Spanska mästare” över årsskiftet 1959–1960 användes en minnespoststämpel för vanliga brevframsändelser som postades i en av postverket uppsatt brevlåda inom Nationalmuseum. Stämpeln återgav en del av etsningen ”Flygande män” ur serien ”Los Proverbios” av Francisco de Goya (1746–1828).



Tryck på adressidan för vykortet ”Kungligt på Konstens Venedig”.

När Gustav VI Adolf fyllde 80 år 1962 uppvaktade Nationalmuseum med utställning-

en ”Konstens Venedig”. Man anknöt till kungens intresse som väckts vid många Italienresor. Under utställningstiden fanns en brevlåda uppsatt för stämpling med en minnespoststämpel. Kung Gustav Adolf bjöd in de kungliga från de andra nordiska länderna. Nationalmuseum passade på att föreviga besöket med ett foto som gavs ut som vykort.

I november 1972 visades en utställning till 200-årsminnet av Gustav III:s revolution. Försändelser postade i brevlåda försågs med en minnespoststämpel som visade Sergels profilporträtt av Gustav III under den italienska resan 1783–1784.

Motiv 77

Då riksföreningen Svenska Motivsamlare (SMS) år 1977 avhöll årsmöte och symposium i Stockholm tog man fasta på att det ger en extra dimension åt samlandet att se förlagor till filatelistiska objekt.

Sergels profilporträtt av Gustav III i en minnespoststämpel.



Nationalmuseibesök vid Motivsymposium 1977. Från vänster: Postmuseums Karin Svahn, båt- och skärgårdssamlaren Sven-Gösta Liljekvist, Aftonbladets frimärkskrönikör Curt Sivert, SMS sekreterare Bengt Bengtsson och Stockholms Motivsamlarklubbs Carl-Jakob Ask.



Av fem djur i häftet Bruno Liljefors från 1968 bygger tre på skisser i Nationalmuseum: Rödräv, Hare och Kungsörn.

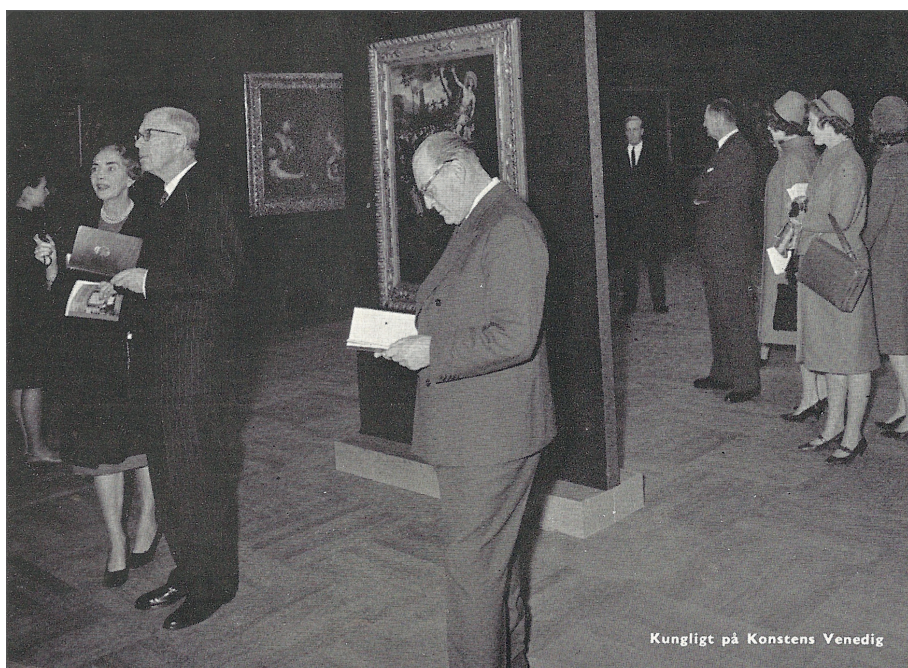
Stockholms Motivsamlarklubbs ordförande Carl-Jakob Ask hade under sitt yrkesverkssamma liv lärt sig att peka med hela handen och initierade en bussrundtur i Stockholm till vyer, byggnader och kulturföremål som kunde förknippas med filateli.

Åke Pählman skildrade i *Svensk Filatelistisk Tidskrift* hur deltagarna på Nationalmuseum kunde beundra Roslins charmanta ”Damen med slöjan”, vilken liksom Pilos mer strama porträtt av Sofia Magdalena ingår i 1972 års serie ”Gustaviansk konst”. Ulla

Wengraf hade bevakat museet till att ur magasin plocka fram Bruno Liljefors konstverk som utgjort förlagor till de djurfrimärken som utgivits i häfte år 1968.

Bältespännare i Museiparken

Samlarföreningen Bältespännarna bildades 1966 i Göteborg av en skara samlare av främst privat lokalpost. Namnet Bältespännarna tog föreningen efter Johan Peter Molins (1814–1873) staty som avbildats på ett frimärke från Göteborgs Privata Lokalpost år 1888.



Vykort ”Kungligt på Konstens Venedig”. Till vänster en okänd dam i profil, därefter drottning Ingrid, kung Gustaf Adolf, kung Olav, prins Johann Georg av Hohenzollern och kung Fredrik med tre döttrar.

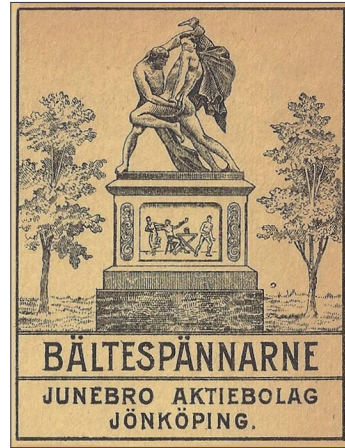


Bältespännarstatyn på lokalpostfrimärken från Mullsjö och Göteborg.

Lokalpostfrimärket från Göteborg med Bältespännarna togs också som Samlarföreningen Bältespännarnas emblem. Föreningens årsmöte 2010 ägde rum hos ett aktivt lokalpostföretag i Mullsjö, som gav ut ett frimärke som återgav Bältespännarnas emblem.

Skulpturen finns i flera utföranden bl.a. utställd i Bältespännarparken i Göteborg, utanför Nationalmuseum i Stockholm, utanför Vänersborgs museum och i Mästarnas Park i Hällefors.

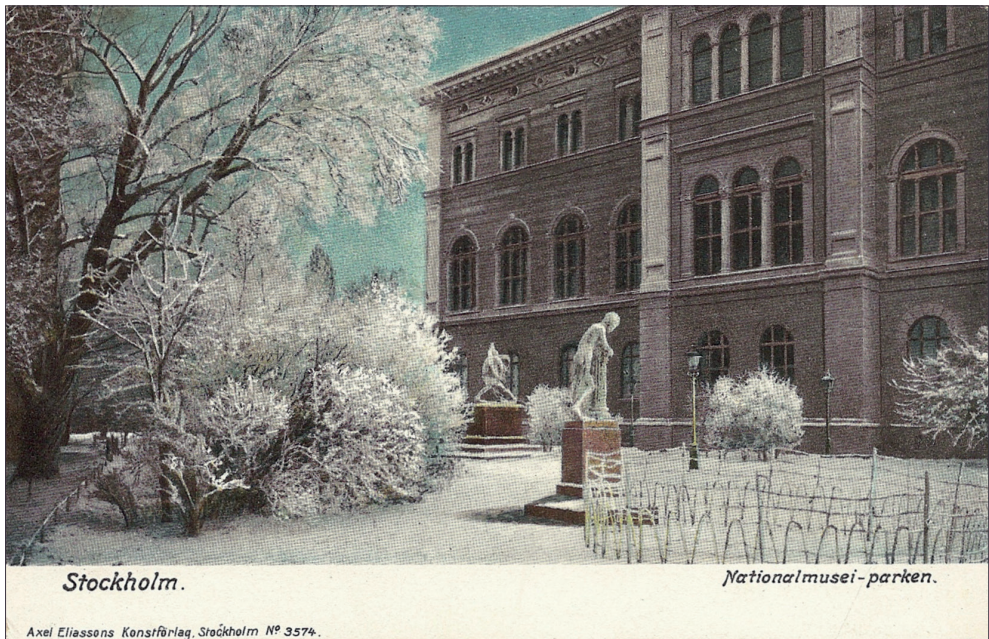
Medlemmar i Bältespännarna har sört att Bältespännarstatyn vid Nationalmuseum



Bältespännarstatyn på tändsticks-etikett.

varit inburad i en låda under ombyggnaden. När Nationalmuseum nu är återinvigt har man återställt Museiparken dit varje sann Bältespännare bör vallfärda.

Den entusiastiske lokalpostsamlaren Leif Bergman har informerat mig omkring kopplingen mellan Göteborg och Stockholm.



Bältespännarstatyn i bakgrunden på vykort med odelad adressida från Nationalmuseumsparken, Axel Eliassons Konstförlag, Stockholm Nr 3574.

R.W. Lindhé, som tidigare drev Göteborgs Privata Lokalpost bodde 1925 i Stockholm och låg bakom starten den 14 december 1925 av Stockholms Privata Lokalpost. Till en början överstämplade man en restupplaga av ett gult märke från Göteborg med Bältespännarstatyn. Även Göteborgsmärken utan övertryck kom till användning i Stockholm.

Bältespännarstatyn utanför Nationalmuseum finns i parken vid museets norra gavel. Skulpturen var Molins stora genombrott och blev oerhört populär över hela Europa. Bältespännarstatyn är även vald som emblem för Sveriges Centralförening för Idrottens Främjande (SCIF), som bildades 1897. SCIF är en förening för att främja sport- och idrottsintresset i Sverige. Dess förste ordförande var Viktor Balck. Man anordnade bl.a. Nordiska spelen 1901–1926, som var föregångare till de olympiska vinterspelen, och låg bakom den ansökan som ledde till att Stockholm arrangerade olympiska sommarspel 1912. SCIF ger sedan 1908 ut årsskriften *Blå Boken*, som skildrar både historiska och för respektive år aktuella idrottsfrågor.

Under en period fanns skulpturen som motiv på tändsticksetiketter från Junebro AB i Jönköping.

Museiparken anlades på delvis utfylld mark i samband med Nationalmuseets färdigställande. Fram till 1850-talet fanns här en kanal som skilde Blasieholmen från dess östligaste del, som hette Kyrkholmen.

Litteraturkommentarer

När man ska utforska svenska frimärken är Filatelist-Förbundets *Sverigekatalog* ovärderlig. I denna katalog redovisas detaljerade uppgifter om vilka museer som hyser förlagor till frimärken. Den sista årgången har beteckningen 1988–1989.

För bakgrund till svenska frimärksmotiv

t.o.m. 1960-talet går man gärna till postmuseichefen Gilbert Svensons studier. Som konstvetare publicerade Gilbert Svenson inte mindre än tio artiklar om ”Stildrag hos våra frankotecken” i *Postryttaren* 1962–1971. Artiklarna nytrycktes i samlingsvolymerna *Stildrag hos våra frankotecken* 1 och 2, *Meddelanden från Postmuseum* nr 34 och 35. Han använde som underlag bl.a. förslagsteckningar ur Postmuseums arkiv.

Arne Carlbom har arbetat vidare enligt Svensons intensioner och publicerat boken *Frimärksbilder, Meddelanden från Postmuseum* Nr 36 (1988). För frimärksutgivningen fr.o.m. 1987 har Arne Carlbom följt upp med åtta artiklar i *Postryttaren* med två års eftersläpning: ”Frimärksbilder 1987–1994” i *Postryttaren* 1989–1996.

Frimärkskatalogen *FACIT Norden* har blivit så omfattningsrik att det för vissa avsnitt hänvisas till äldre upplagor.

Svenska helsaker var senast katalogiserade i *FACIT Special 2015*.

Jan Billgren har i tabeller i *Postryttaren* 2014 presenterat en sammanställning kring konst på svenska frimärken.

Frimärkskataloger och anknytande litteratur fungerar som avstamp inför ett motivsamlarbesök på Nationalmuseum.

Litteratur

Billgren Jan, ”Konstnärers verk på Sveriges frimärken” i *Postryttaren* 2014.

Bjurström Per, *Nationalmuseum 1772–1992*. Bra Böcker 1992

Carlbon Arne, ”Frimärksbilder”, *Meddelanden från Postmuseum* Nr 36/1988.

Carlbon Arne, ”Frimärksbilder 1987–1994” i *Postryttaren* 1989–1996.

Dahlvig Gunnar, *Handbok för Opensamlare och utställare i Openklass*. Svenska Motivsamlare, SMS 2007.

Dunst Janusz, *Częstawa Stania Katalog*. Prac, Fischer Katowice 2007.

Facit *Special 2015*. Facit Förlags AB 2014.

Gunnarsson Torsten, *Carl Larsson, utställningskatalog*. Nationalmuseum 1992.

Motiv på svenska frimärkshäften 1904–1979. Svenska Motivsamlare, SMS 1980.

Motiv på svenska frimärkshäften 1980–1994. Svenska Motivsamlare, SMS 1995.

Olausson Magnus, *Konstskatter ur samlingarna*. Nationalmuseum 2018.

Svensson Gilbert, ”Stildrag hos våra frankotecken” 1 och 2, *Meddelanden från Postmuseum* nr 34 och 35.

Svenska helsaker Portokort 1993–98. Svenska Motivsamlare, SMS 1998.

Svenska motivstämplar. Svenska Motivsamlare, SMS.

Sverige katalogen 1988-89. Sveriges Filatelist-Förbund 1988.

Weiss Alfred och Öberg Ingvar, *Förteckning över Postverkets vykort*. Sveriges Filatelist-Förbund 1982.

Widman Dag, *Svensk Form under ett halvt sekel*. Posten Frimärken 1994.

— — —

ARNE KARLSSON är född 1947. Han arbetade före pensioneringen med utredning och information. Hans kulturfilatelistiska intresse har inspirerat till artiklar i filatelistiska tidskrifter och i tidigare årgångar av *Postryttaren*, 1980, 1981, 1994, 2016 och 2018.