

Migración climática interna y COVID-19 en Bolivia: Nexos y previsiones

Ximena Flores-Palacios (AUT)

OMU Migración - Webinar Series

Migración Climática y la Pandemia de COVID-19

Miércoles 10 de junio 2020. Hrs. 9:00 (Hora de Panamá)

ANTECEDENTES

- El epicentro de la pandemia está hoy en América Latina. En Bolivia estamos en la curva ascendente
- Hasta el día de ayer (10 de junio de 2020) teníamos 14.700 casos, y si no se toman otras acciones urgentes, se estima que a fines de julio podríamos llegar a los 100.000 casos
- La pandemia pone al descubierto un sistema sanitario paupérrimo
- Entre los grupos más vulnerables están las personas migrantes

ELEMENTOS A CONSIDERAR AL RELACIONAR LA MIGRACIÓN CLIMÁTICA INTERNA EN UN PAÍS COMO BOLIVIA CON LA SITUACIÓN DE PANDEMIA

- Visibilizar a los migrantes climáticos
- Desagregar información por edad, sexo, lugar de residencia, pertenencia étnica, etc.
- Dar respuestas focalizadas de acuerdo a las necesidades de cada grupo



Visibilizar a los migrantes climáticos

- ¿Quiénes son los migrantes ambientales?
- ¿Dónde están?
- ¿Dónde y cómo los ha encontrado la pandemia?



Migración climática

- Las personas que migran lo hacen por varias razones: para buscar mejores condiciones de vida, para escapar de la pobreza y diversificar ingresos familiares, para buscar mejor educación y salud, y también por los efectos del **cambio climático, la degradación ambiental y los desastres**
- Si bien existen muy pocos estudios e información sobre las migraciones climáticas en Bolivia, existe evidencia que los movimientos de población, sobre todo, del campo a la ciudad han estado tradicionalmente ligados a la tierra, al uso los recursos naturales, a las condiciones ambientales y climáticas y también a los desastres

Tipología “preliminar” de migrantes climáticos para abordar nexos con los impactos del Covid-19

Tipologías de migrantes

- Los que migran campo – ciudad
- Los que migran rural – rural
- Los que migran al exterior
- Los que no pueden migrar/los que se quedan en el campo
- Los que retornan
- Las personas desplazadas internamente por desastres
- Los indígenas del Amazonas también son migrantes

Duración

- Temporal
- Permanente
- Circular

La migración rural-urbana

- Las estrategias de subsistencia de las poblaciones rurales son diversificadas, y, a menudo, vinculadas a los derechos de tenencia de la tierra en las comunidades de origen
- Migración, ya sea temporal, permanente o circular, no implica necesariamente ruptura de lazos con sus comunidades de origen
- En general, migrantes mantienen una fuerte relación con sus comunidades a través del trabajo, remesas y actividades sociales y culturales. Esto también representa una forma de no perder los derechos de propiedad
- Los migrantes del campo viven en general en las periferias de las ciudades capitales y municipios adyacentes en condiciones precarias

Áreas urbanas: receptoras de migrantes del campo

- En Bolivia la urbanización se ha acelerado recién en las últimas décadas
- Actualmente, alrededor de dos tercios de la población vive en áreas urbanas
- Un 46% vive en el **EJE CENTRAL**, en áreas metropolitanas (La Paz-El Alto, Cochabamba y Santa Cruz), junto a los 16 municipios periurbanos que rodean estas ciudades



Eje central

Lo que ha develado el Covid-19 en las áreas urbanas receptoras de migrantes

- Las áreas urbanas y periurbanas donde viven los migrantes del campo son las áreas más expuestas a la pandemia
- Los migrantes viven en viviendas precarias y/o superpobladas, en condiciones de hacinamiento, acceso limitado a servicios básicos, inseguridad y poca o ninguna protección social
- Las medidas de distanciamiento social y aislamiento han sido y son difíciles o incluso imposibles de implementar, lo que aumenta el riesgo que el virus se propague entre estos grupos ya extremadamente vulnerables
- Como resultado de la pandemia algunos migrantes internos permanecerán en sus destinos urbanos a pesar de las circunstancias difíciles, otros grupos se verán obligados a regresar a las áreas rurales, lo que significa presión adicional sobre los recursos limitados y el medio ambiente
- Los migrantes de áreas rurales, en general, se dedican a trabajos informales. Uno de los impactos del COVID-19, es y será el desempleo. Esto significa que los migrantes no podrán enviar remesas a sus familias en las zonas rurales

Migración rural - rural

- Una característica de la migración rural-rural tiene que ver con el imaginario del siglo pasado que las tierras del oriente del país eran tierras productivas
- A partir de los años 40 del siglo pasado se impulsaron procesos de colonización dirigidos, seguidos por movimientos espontáneos para colonizar las tierras bajas. Campesinos del occidente se asentaron en estas tierras
- No son siempre migraciones permanentes, muchos migrantes a esas zonas han migrado después, temporal o permanentemente, a la ciudad de Santa Cruz y municipios adyacentes.
 - No es de sorprenderse que Santa Cruz, principal receptor de migrantes registra más del 60% de los casos de coronavirus. Hospitales colapsando por las limitaciones del sistema sanitario (Junio 2020)

Inmovilidad, los que no pueden migrar

- La nueva ruralidad se caracteriza por tener una población compuesta principalmente por ancianos y mujeres. Con el COVID-19, las personas que quedan en las zonas rurales enfrentan mayores desafíos. Los ancianos representan los grupos de mayor riesgo
- En general, todos los que quedan en el campo se verán muy afectados por los impactos económicos del COVID-19, lo que puede llevar a un aumento la inseguridad alimentaria y la pobreza
- El aislamiento geográfico y la dispersión de muchas comunidades rurales “podría” significar que estarían menos expuestos al COVID-19. Esto podría alentar a las poblaciones urbanas a trasladarse a las zonas rurales en busca de protección para reducir el riesgo de infección
- Varios habitantes rurales podrían quedar atrapados en áreas rurales, ambientalmente degradadas, sin posibilidad de emigrar debido a la falta de oportunidades de empleo en áreas urbanas

Rol de las comunidades rurales durante la pandemia

- Durante el período de pandemia, las comunidades rurales han cumplido un papel fundamental en la producción y comercialización de alimentos
- Los productores deben vender sus productos en mercados y ferias, lugares que están en alto riesgo de propagación de COVID-19. Esta circulación podría desempeñar un papel en la transmisión potencial del virus en sus comunidades, con consecuencias preocupantes en una población especialmente vulnerable que carece de servicios de salud adecuados para escenarios de esta naturaleza

Migración al exterior

- Alrededor de dos millones de bolivianos viven en el extranjero, lo que corresponde a una quinta parte de la población del país. Los migrantes al exterior también provienen de las áreas rurales
- Debido a la pandemia, algunos trabajadores migrantes están regresando a Bolivia. Sin embargo, muchos otros no pueden regresar a sus comunidades. Algunos están atrapados, sin empleo, en sus países de residencia
- En un contexto donde la asistencia ofrecida por su país de destino es muy limitada, miles de ellos se encuentran varados en condiciones precarias, que a su vez los exponen a un mayor riesgo de contraer COVID-19

Migrantes retornados

- Los migrantes internos e internacionales que regresan a casa representan un grupo muy vulnerable
- Ejemplo: El brote de COVID-19 y las restricciones de viaje asociadas pusieron en evidencia la situación de los trabajadores temporales bolivianos en el norte de Chile. Varios migrantes fueron expulsados de ese país y otros decidieron regresar a Bolivia después de perder sus empleos. Algunos de ellos han estado varados durante días y semanas debido al cierre de la frontera boliviana y los requisitos de cuarentena

Remesas de migrantes en el exterior

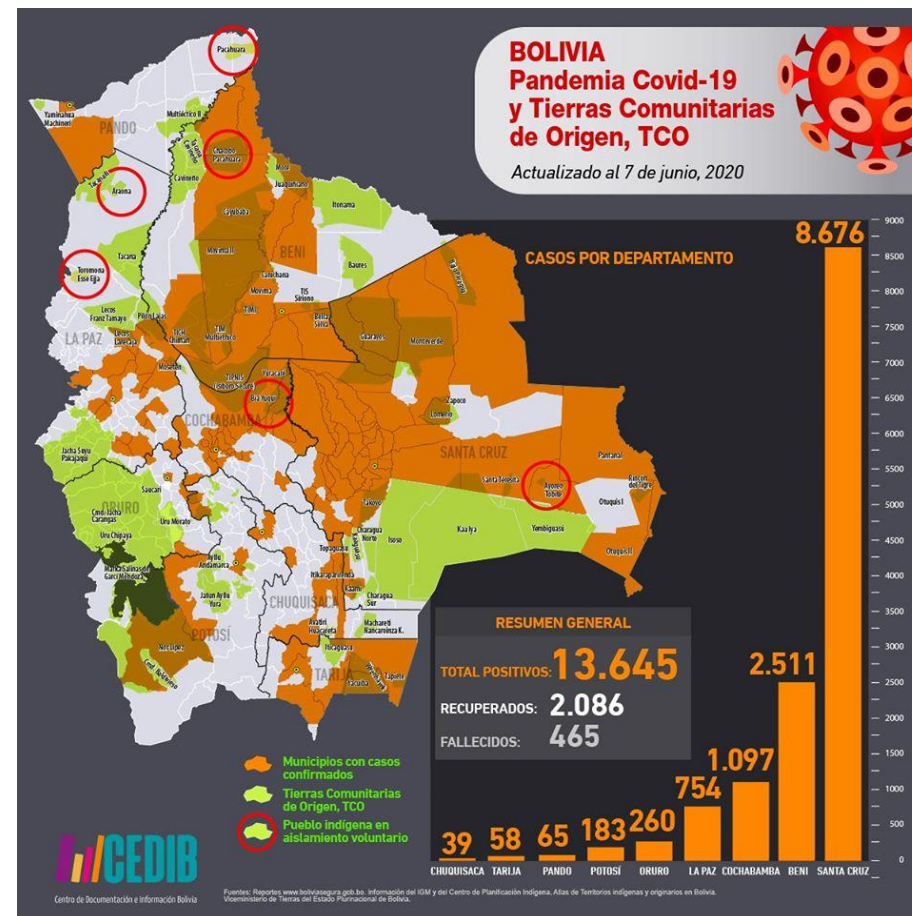
- Las remesas representan una valiosa fuente de ingresos para muchos hogares bolivianos
- Debido a la recesión económica internacional inducida por la pandemia del COVID-19, se prevé una fuerte disminución de las remesas que tendrá consecuencias adversas para las familias de los migrantes

Personas desplazadas internamente por desastres

- Otro grupo muy vulnerable está constituido por las personas desplazadas internamente como consecuencia de desastres. Bolivia se ve afectada por graves riesgos que regularmente provocan desplazamientos de población
- Las personas desplazadas internamente, que ya estaban en una situación vulnerable antes de la pandemia, corren el riesgo de una mayor marginación
- No existe información de los desplazados a raíz de los incendios forestales registrados el año 2019 que ocasionaron la pérdida de **6,5 millones de hectáreas** (FAN, 2019)

Pueblos indígenas del Amazonas

- **ALERTA - Pueblos indígenas del Amazonas corren el riesgo de ser diezmados por la pandemia!!**
- Pueblos indígenas son también poblaciones migrantes
- Servicios de salud son prácticamente inexistentes
- Ayuda sanitaria y económica está llegando con mucha dificultad



Todos los migrantes sufren estigmatización y discriminación

- En todos los casos, los migrantes enfrentan estigmatización y discriminación en el contexto de la pandemia
- Esto podría llevar a las personas migrantes a ocultar la enfermedad y a no buscar atención médica para evitar la discriminación, lo que podría afectar negativamente los esfuerzos para contener la transmisión de la enfermedad

¿CÓMO PODEMOS ABORDAR LA FASE DE RECUPERACIÓN?

- Si bien el gobierno comenzó a desescalar las medidas de cuarentena, el camino a seguir presenta desafíos enormes
- Las acciones para recuperarse de esta pandemia deben comenzar con la identificación de los grupos más vulnerables, incluidos los migrantes
- Es necesario comprender mejor la diversidad de los destinos de migración, la duración y la composición de los flujos
- Los migrantes internos (temporales, permanentes, circulares), los desplazados internos y los migrantes que regresan a casa no son solo categorías amplias de migrantes, sino personas que están en mayor riesgo y necesitan protección social y económica
- Los datos desglosados por edad, sexo, lugar de residencia, pertenencia étnica, etc. son cruciales para responder adecuadamente a la amenaza de COVID-19
- Potenciar de manera urgente el rol de las organizaciones locales, incluyendo gobiernos municipales