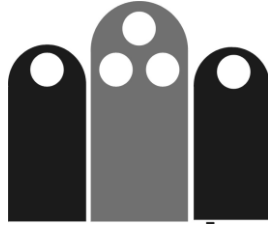


papur



priordy



Ymlaen af dros wastad a serth
ar lwybrau ewyllys fy Nhad,
a llusern ei air rydd im nerth
i ddiffodd pob bygwth a brad;
daw yntau ei hun ar y daith
i'm cynnal o'i ras di-ben-draw,
a hyd nes cyflawni fy ngwaith
fe gydiaf, drwy ffydd, yn ei law



Edward Turney (1816-72) efel. Siôn Aled - Caneuon Ffydd 748
Gweler yr erthygl ar Ymlaen y tu mewn

Rhifyn 358
PAPUR MEDI 2022

Gair byr gan ein Gweinidog

Cwm yr Eglwys

CROESO nôl i bawb wedi gwyliau'r haf. Gobeithio y cawsoch amser i ymlacio. Edrychwn ymlaen at dymor newydd yn ein hanes fel eglwysi'r Ofalaeth.

Yn ogystal ag ymweld â'r Eisteddfod Genedlaethol a mwynhau tridiau arbennig yn y Swistir, treuliais sawl diwrnod yn dilyn un o'm hoff ddi-ddordebau, sef cerdded! Does dim byd gwell na bod allan yn yr awyr iach yn mwynhau golygfeydd godidog ein gwlad.



Un daith gerdded a fydd yn aros yn y cof yw honno ar hyd llwybr arfordir Sir Benfro o Dinas i Gwm yr Eglwys. Pentref bychan iawn yw Cwm yr Eglwys wedi ei leoli mewn cilfach môr ar ochr ogleddol Penrhyn Ynys Dinas, rhwng Abergwaun a Threfdraeth. Mae harbwr yno yng nghysgod y

creigiau a'r traeth bychan yn boblogaidd gan ymwelwyr.

Ond prif atyniad y pentref yw adfeilion Eglwys Sant Brynach. Sefydlwyd yr Eglwys yn y 6ed ganrif gan Brynach, aelod o deulu brenhinol Brycheiniog. Codwyd eglwys newydd ar y safle yn y 12fed ganrif ar batrwm Celtaidd. Ond erbyn heddiw, dim ond rhan o'r clochdy a'r wal orllewinol sy'n sefyll. Trawyd yr arfordir gan storm enbyd ar 25 Hydref 1859; yr un storm a suddodd y Royal Charter, ger Moelfre, Ynys Môn ynghyd â 113 o longau eraill ar hyd arfordir Cymru y noson honno. Chwalodd y storm Eglwys Sant Brynach gan adael dim ond yr adfeilion a welir heddiw.

Wrth syllu ar yr adfeilion, daeth dau beth i'r meddwl. Yn gyntaf, peidied neb â chymryd y môr nag unrhyw elfen naturiol arall o

fyd natur yn ganiataol. Mae'r nerth sydd yn y tonnau ar noson stormus y tu hwnt i'n deall ni. Ac yn ail, do fe chwalwyd rhai o furiau'r eglwys, ond fe lwyddodd y clochdy a'r wal orllewinol i oroesi'r storm. A pha mor wir yw hynny am fywyd? Daw stormydd bywyd i ran pob un ohonom, nid oes modd eu hosgoi. Mae pob storm yn gadael ei hôl. Nid yr un bobl ydym wedi'r storm, ond yr hyn sy'n bwysig yw ein bod, trwy nerth Duw, yn ei goroesi.



Gweddiwn

O Dad, pan deimlwn fod stormydd bywyd yn curo yn ein herbyn, corwyntoedd gofid yn ein hamgylchynu, llifogydd pryderon yn ceisio'n 'sgubo i ffwrdd a mellt ein problemau'n taranu yn ein herbyn, helpa ni i ymddiried fwyfwy ynot Ti, Arglwydd pob storm a gorchfygwr pob ofn.



Amen



DARLLENIADAU



Mis Medi	Darlleniad
Wythnos 1	Luc 14: 25-33
Wythnos 2	Luc 15:1-10
Wythnos 3	Luc 16:1-13
Wythnos 4	Luc 16:19-31

DIOLCH YN FAWR

Cydnabyddir yn ddiolchgar gyfraniad

EURWEN A MALCOLM JONES

at gyhoeddi'r Papur y mis hwn



Cinio Dydd Sul yr Ofalaeth

Newid Dyddiad

Dydd Sul 23 Hydref 2022

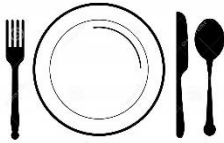
**Tafarn y New Cross,
Dryslwyn**

**12.30 (yn brydlon) ar gyfer
bwyta am 1.00**

Pris Oedolion: £13.50

Plant £7

**Enwau ar y daflen yng nghyntedd y
capel**



Apêl dau Sul cyntaf Medi yn unig!

Dydd Sul, 4 a 11 Medi

**Byddwn yn casglu bagiau plastig ar
gyfer y Banc Bwyd.**



**Mae'r Banc yn brin iawn ohonynt ar gyfer dosbarthu
bwyd. Os oes gennych fapiau plastig yn gorwedd yn
segur (yn enwedig 'Bags for Life') a fyddech yn fodlon
dod â nhw i'r oedfaon ar y ddau Sul dan sylw os gwelwch
yn dda. Mae angen l'r bagiau fod yn ddigon cryf i ddal
pwysau'r tiniau ac yn y blaen.**

Diolch i Angharad Wyn am dynnu'n sylw at hyn.

YMLAEN!

Roedden nhw'n digwydd siarad am arwyddeiriau ysgol ar *Raglen Tudur Owen* ar *Radio Cymru* yn ddiweddar. A dyma dynnu coes Dyl Mei'n ddirugaredd pan ddyfynnodd arwyddair ei hen ysgol ym



Mhorthmadog, yn enwedig gan mai dim ond un gair sydd ynddo!

Ond am air - un syml a byr sy'n dweud cymaint, a'r gair hwnnw yw **YMLAEN** gyda llong hwylio fawr yn gefndir iddo! Addas iawn i unrhyw ysgol, wrth gwrs, ond yn

enwedig i ysgol ym Mhorthmadog, o ystyried cefndir morwrol y dref!

A dyma'r gair grymus sy'n dechrau dau bennill cyntaf efelychiad Siôn Aled o emyn gan yr Americanwr Edward Turney (1816-72), sef *I'll go in the strength of the Lord*. Bu farw Turney gant a hanner o flynyddoedd yn ôl i'r mis hwn.



Lluniodd Siôn Aled yr efelychiad yn dilyn ei gomisiynu i wneud hynny gan Cytûn ar gyfer gwasanaethau dathlu'r mileniwm newydd. Ceir hanes y cyfansoddi yn *Cydymaith Caneuon Ffydd*, Delyth G Morgans.

Yn *Emynau Ffydd 2* mae Wayne Hughes yn cyfeirio at yr anogaeth a gawn yn yr emyn i barhau i symud ymlaen yn hyderus a chadarnhaol. Meddai:

Mae'r emynydd yn mynegi penderfyniad di-droi'n-ôl y sawl sydd o ddifrif yn bwriadu dilyn Iesu Grist, doed a ddelo. Bydd person o'r fath yn fodlon symud ymlaen boed y llwybr sy'n ei wynebu yn 'wastad' neu'n 'serth'. Bydd 'llusern' gair y gwirionedd yn ddigon o nerth 'i ddiffodd pob bygwth a brad.'

Gall Dyl Mei fod yn falch iawn o arwyddair ei hen ysgol. Mae **Ymlaen** yn air mor bwerus a chadarnhaol. Gobeithio'n wir y gallwn ninnau fel Cristnogion ar ddechrau tymor newydd wedi seibiant yr haf fabwysiadu'r arwyddair hwn a pharhau i symud ymlaen yn llawn hyder yng nghwmni Iesu 'Pen-tywysog a Pherffeithydd ein ffydd.'

**Ymlaen af dros wastad a serth
ar lwybrau ewylllys fy Nhad,
a llusern ei air rydd im nerth
i ddiffodd pob bygwth a brad;
daw yntau ei hun ar y daith
i'm cynnal o'i ras di-ben-draw,
a hyd nes cyflawni fy ngwaith
fe gydiaf, drwy ffydd, yn ei law.**



**Ymlaen af â'm hyder yn Nuw
yn wyneb pob her ddaw i'm rhan,
a'i wên yn llawenydd fy myw,
ei wên sy'n gadernid i'r gwan;
ymlaen drwy bob storm gyda'i fraich
yn gysgod rhag gwayw y gwynt,
a'i ysgwydd i gynnal fy maich
wrth f'ymyl drwy helbul fy hynt.**



**Â'm hyder bob tro ynddo ef
ymlaen af i'r frwydyr mewn ffydd,
ymlaen, â gobeithgan y nef
i'r daith yn gyfeiliant bob dydd;
fy Nuw yw fy Llywydd drwy f'oes,
a dwyn ei gomisiwn yw 'mraint,
gan ddathlu gwaradwydd ei groes
yn sêl buddugoliaeth ei saint.**

LLUNIAU O'R WAL HEDDWCH YN Y FESTRI



GWEDDI DROS WCRÁIN



Arglwydd,
Ar yr adeg hon o ofn a thensiwn,
gweddiwn dros dy blant yn Wcráin;
ar iddynt weld ofn a bygythiadau'n gostwng,
i'w galluogi i fyw mewn tangnefedd ac urddas.
Gweddiwn dros adfer yn Wcráin
yr heddwch y dyhëwyd amdano gyhyd.

Amen



Y PRIORDY'N ARLOESI AR LEIN!

Mae'r oedfaon ar y Sul yn parhau i ymddangos yn ddigidol. Rydym wedi cynnal sawl cyfres o 'Am funud' yn ystod y chwe mis diwethaf a'r cyfan wedi cael derbyniad da. Bydd cyfres newydd yn cychwyn yn nhymor yr Hydref 'Un funud fach' wedi'i hanelu at blant. Mae yna edrych ymlaen yn fawr at hyn!

Elinor W Reynolds...

Ble mae'r *buck* yn stopio?

FE GLYWSOCH CHI am y dywediad '*the buck stops here*', yndo? Ac yn y dyddiau du sydd ohoni, ymddengys nad yw ein harweinyddion ni'n credu bod y '*buck*' yn stopio gyda nhw ac felly, dyma ble'r ydym ni, mewn twll gyda phawb yn beio'i gilydd a neb yn fodlon cymryd cyfrifoldeb.



Wel, dyma ble'r ydym ni fel Annibynwyr yn wahanol. Rydym *ni'n* cymryd cyfrifoldeb drosom ni ein hunain, dros ein ffawd ni ein hunain a thros yr hyn sydd i ddigwydd o fewn ein heglwys. Felly yn y Priordy Caerfyrddin, aelodau'r Priordy, Caerfyrddin sy'n gyfrifol am ... wel ... y Priordy, Caerfyrddin. Rydyn ni'n eglwys Annibynnol, mae'r cliw yn yr enw. Syml.

Gant a hanner o flynyddoedd yn ôl penderfynodd pobol gyffredin yn y rhan hon o dre Caerfyrddin – pobol yn gwmws fel chi a fi – eu bod nhw am greu a chynnal eglwys Annibynnol, sef y Priordy. Fe godon nhw'r arian er mwyn cychwyn yr achos a chyflogi gweinidog, ac ar hyd y blynyddoedd cynhaliwyd y cyfan drwy fod yr aelodau'n cydweithio gyda'i gilydd i sicrhau bywyd cyflawn i'r eglwys. A dyna rydyn *ni'n* parhau i'w wneud heddiw.

Mae hynny'n golygu mai ni hefyd sydd â chyfrifoldeb materion sy'n ymwneud â bywyd cyfan yr eglwys; o'r ymarferol i'r ysbrydol. Os bod angen cywiro rhywbeth, wel, ni sy'n gorfod sortio hynny. Mae gennym bwyllgor sy'n delio â materion sy'n ymwneud â'r adeiladau (diolch byth). Yn wir mae gennym ni bwyllgorau sy'n delio â sawl agwedd ar fywyd yr eglwys fel bod modd i ni ar y Sul, gwrdd â'n gilydd yma ac addoli fel teulu.

O fewn yr ofalaeth y tair eglwys sydd ynghlwm - Cana, Bancyfelin a'r Priordy - hefyd sy'n gyfrifol am gyflogi ein gweinidog ardderchog ni, sy'n rhoi'r fath arweiniad ysbrydol, cymdeithasol a diwylliannol i ni. Ac oes, mae gennym ni bobol sy'n delio ag arian hefyd fel nad oes yn rhaid i bob un ohonom grafu pen dros gyfrif gyda'n bysedd.

Felly, ni yr aelodau sy'n sicrhau bod bywyd yr eglwys yn bwrw yn ei flaen er mwyn ein bod ni'n cael clywed neges Iesu am gariad, brawdoliaeth a maddeuant bob Sul – a hynny yn Gymraeg. Yn wir mi ydyn ni'n griw amdalentog o bobol sy'n galluogi pethau i ddigwydd yn y Priordy. *Ni yw yr eglwys.*

Er mwyn gallu gwneud hyn yn effeithiol, rhaid bod gennym ni arian yn ein coffrau wrth gefn i sicrhau bod modd i ni weithredu'n iawn fel eglwys. Ar hyn o bryd yn y Priordy mae gennym ni oddeutu 200 aelod, sy'n galonogol. Rydym ni aelodau, bob un ohonom, yn cyfrannu'n ariannol tuag at fywyd yr eglwys, sy'n beth ardderchog. Ond mae'r '*buck*' yn stopio gyda ni fel eglwys Annibynnol ar gyfer pob un dim, ac felly, pe baem ni'n oll yn medru cyfrannu ychydig yn fwy yn flynyddol, yna byddai hynny'n sicrhau bywyd bywiog a chyflawn i'r Priordy am flynyddoedd i ddod.

DIOLCH I CHI am bob cyfraniad ddaw, yma bynnag fodd. Y mae Eglwys Annibynnol y Priordy'n gwerthfawrogi *popeth* sy'n digwydd ym mywyd yr eglwys hon yn enw Iesu Grist.



Arddangosfa o luniau dyfrliw gwreiddiol gan

D WALFORD DAVIES

Prynhawn Mawrth 25 Hydref 2022 – 2 tan 4 Gwesty'r Llyn Iorwg

**Mynediad am ddim
Paned am ddim i bawb a chyfle i gymdeithasu**

Canran o elw pob gwerthiant yn mynd at Gymorth Cristnogol



AR Y WE: www.priordy.org (yn cynnwys Papur Priordy)

A WYDDOCH CHI?

FAINT O EGLWYSI, AELODAU,
PLANT A PHOBL IFAINC
SY GENNYM?
CRYNODEB O YSTADEGAU'R EGLWYSI
FESUL CYFUNDEB YN 2021

RHIF	CYFUNDEB	EGLWYSI	AELODAU	PLANT A PHOBL IFAINC
1	Llŷn ac Eifionydd	19	606	110
2	Gogledd Arfon	21	1016	170
3	Dwyrain Dinbych a Fflint	7	145	14
4	Gorllewin Dinbych a Fflint	7	201	33
5	Maldwyn	18	425	36
6	Meirion	22	887	127
7	Môn	20	511	59
8	Ceredigion	48	2698	158
9	Gorllewin Caerfyrddin	34	2408	275
10	Dwyrain Caerfyrddin a Brycheiniog	46	3034	327
11	Gogledd Morgannwg a Mynwy	10	99	15
12	Dwyrain Morgannwg	20	1273	313
13	Gorllewin Morgannwg	42	1738	89
14	Penfro	27	1127	49
15	Llundain	5	139	3
2021	CYFANSWM	346	16,307	1,778

Ffynhonnell

Undeb yr Annibynwyr Cymraeg

Tanysgrifiadau a Chyfrifon 2021 - Tŷ John Penri, Abertawe

*Gweler Papur Priordy Rhifyn Gorffennaf / Awst 2021 am yr ystadegau ar gyfer
2020*

LLONGYFARCHIADAU MAWR!

**Ein llongyfarchiadau mawr i bobl ifainc ein heglwys ar eu
llwyddiant yn yr arholiadau allanol yr haf hwn.
Rydym yn falch iawn o bob un ohonoch ac yn dymuno'n
dda iawn i chi i gyd i'r dyfodol**

Lefel A

**Gareth Jones,
Gwenllian Howells
Carina Sidhu
Gwenan Jones
Betsan Elias
Elain Owen**

AS

**Carwen Axford
Elis Roderick
Stefan O'Leary**

TGAU

BI 11

**Siwan Jones
Gwenllian Jones
Harri Howells**

BI 10

**Erin Roderick
Jac Thomas
Syfi Rolant
Gwion Jones
Anest Elias**

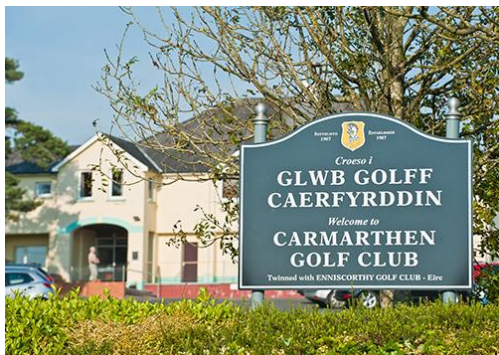
**Yr un llongyfarchiadau hefyd i Caspar Rolant sydd newydd
raddio mewn Hanes o Brifysgol Caerwysg.
Pob dymuniad da iddo i'r dyfodol.**

**PAPUR PRIORDY'N HOLI HUW
MICHAEL, CAPTEN CLWB GOLFF
CAERFYRDDIN**



PP: Llongyfarchiadau i ti yn y lle cyntaf ar gael dy ethol yn Gaptan Clwb Golff Caerfyrddin ym mis Mawrth. Rwy'ti wedi bod yn y swydd am beth amser erbyn hyn. Elli di ddweud wrthon ni beth yw'r cyfrifoldebau?

HM: Y Capten yw llysgennad y Clwb yn bennaf. Mae'r dyletswyddau yn cynnwys cefnogi timau'r Clwb yng Nghystadlaethau Golff Cymru, trefnu a noddi Dydd y Capten gan godi arian at elusennau dewisiedig y Capten (eleni rwyf wedi dewis Llyfrau Llafar Cymru a Prostad Cymru), cydlynu'r gweithgareddau golff, croesawu aelodau newydd ac, eleni, arwain y gwaith i ailstrwythuro'r Clwb i fod yn Gwmni Cyfyngedig. Yn



ogystal rwy'n golygu a chyhoeddi E-bost newyddion wythnosol y Clwb yn ddwyieithog gan mwyaf.

PP: Tua faint o aelodau sydd gennych?

HM: Ar hyn o bryd mae gyda ni bron i 400 o aelodau gan gynnwys ryw 30 o blant ysgol yn ein Hadran iau. Rydym yn

awyddus i gynyddu nifer yr aelodau er mwyn sicrhau dyfodol y Clwb.

PP: Ydy'r clwb yn cynnig gwersi i ddechreuwyr?

HM: Ydy wir. Mae cyfres o wersi New2Golf wedi bod, ac yn dal i fod, yn boblogaidd iawn ac yn fodd i bobl sy heb chwarae o'r blaen i gydio yn y gêm am bris rhesymol iawn. Os byddant yn penderfynu ymuno ar ôl cwblhau'r cwrs mae telerau aelodaeth yn ffafriol dros ben am y ddwy flynedd gyntaf.

PP: A beth am y merched? Oes llawer o aelodau gennych?

HM: Mae Adran y Merched yn gryf iawn. Maen nhw'n cwrdd bob Dydd Mawrth ac yn cael cystadleuaeth wythnosol gyda tua 30-40 fel arfer yn chwarae. Maen nhw'n chwarae ar ddiwrnodau eraill hefyd wrth gwrs

gan gynnwys cystadlaethau i barau cymysg gyda'r dynion. Mae rhai o'r merched yn gwneud gwaith da iawn i helpu aelodau newydd ymgartrefu yn y Clwb. Un o Adran y Merched yw fy is-Gapten eleni a hi fydd yn cymryd drosodd fel Capten fis Mawrth nesaf – y ferch gyntaf i fod yn Gapten ar y Clwb.

PP: Sut dechreuodd y diddordeb mewn golff yn y lle cyntaf Huw?

HM: *Dechreuais i chwarae pan o'n i tua 14 oed yn yr ysgol yn Aberteifi. Roedd rhyw 5 neu 6 ohonom wedi dechrau tua'r un pryd ond heb gael gwersi o gwbl bryd hynny. Treial dysgu gymaint ag y gallem wrth ddarllen llyfrau am y "swing" a cheisio efelychu chwaraewyr da. Byddem yn treulio diwrnodau ben bwyr gilydd ar y cwrs golff adeg yr haf.*

PP: Mae llawer yn dweud bod chwarae golff yn llesol i ni? Faset ti'n cytuno?

HM: *Byddwn yn cytuno yn sicr. Mae nifer o chwaraewyr gyda ni yn eu hwythdegau sy'n chwarae 3 neu 4 gwaith yr wythnos neu fwy ac yn dal i fedru cerdded o gwmpas y cwrs yn ddiffwdan. Mae Mrs Olive Loyd, un o aelodau ffyddlon y Priordy, yn dyst i effaith llesol golff. Mae rhai yn dweud hefyd fod golff yn llesol o ran iechyd meddwl. Byddwn yn cytuno â hynny hefyd ond i'r sawl sy'n chwarae beidio â chymryd y gêm ormod o ddifrif neu fe all fod yn andwyol o ran iechyd meddwl!!*

PP: Fel un sydd wedi byw mewn gwahanol wledydd ar draws y byd tybed a oes cwrs golff y cest ti gyfle i chwarae arno yn mynnu aros yn y cof?



HM: *Rwyf wedi chwarae ar nifer o gyrsiau bendigedig yn yr Unol Daleithiau ac yn Indonesia. Un o'r rhai mwyaf cofiadwy oedd y Tour 18 yn Houston yn Texas. Roedd bob un o'r 18 twll wedi ei gynllunio i fod yn gwmws yr un peth â thyllau nabyddus rhai o'r gyrsiau enwog ar draws yr Unol Daleithiau. Roedd yn cynnwys y tri thwll enwog "Amen Corner"*

yn Augusta, Georgia lle mae'r US Masters yn cael ei chwarae yn flynyddol. Roedd cwrs y Tour 18 yn heriol dros ben!

PP: Mae pryderon amgylcheddol wedi codi ynglŷn ag adeiladu a chynnal cyrsiau golff, fel effaith y defnydd o gwrtaith a chwynladdwyr, maint y dŵr sydd ei angen i gynnal gwair, a pherygl dinistrio gwlyptir. Beth yw dy farn am y mater hwn?

HM: Mae dwy ffordd o edrych ar bethau. Mae'n wir fod cyrsiau golff yn defnyddio gwrtaith a rhywfaint o ddŵr, ond maen nhw hefyd yn creu safle gwyrdd amrywiol sy'n hybu bywyd gwyllt o wahanol fathau. Dyw defnydd dŵr cyrsiau yng Nghymru ddim yn uchel iawn achos ein bod yn cael hen ddigon o law!

PP: Tybed a oes hoff golffiwr gennyt ti?

HM: Ddim fel y cyfryw erbyn heddiw. Roeddwn yn arfer dilyn hynt a helynt Phil Price (o Bontypridd, a'i wraig o Geinewydd) pan oedd yn chwarae yn y twrnameintau mawr. Rwy'n cofio Rhyswen a finne'n ei ddilyn pan oedd yn chwarae yn yr Houston Open tua 18 mlynedd yn ôl ac yn cael sgwrs gydag e ar y ffordd rownd. Mae e'n chwarae ar y Seniors Tour erbyn hyn ac yn dal i gael tipyn o lwyddiant, rwy'n credu.



PP: Wyt ti'n un am fynd i wylïo mewn twrnameintiau mawr yn y cnawd neu a yw hi'n well gennyt ddibynnu ar y teledu?

GG: Rwy wedi bod yn hoff o wylïo yn y cnawd. Bues i'n gwylïo'r Open yn Sandwich yn 2012 a thwrnameintiau eraill yn yr UDA ac Indonesia pan oeddem yn byw yno. Mae'n haws gwerthfawrogi pa mor dda mae'r chwaraewyr proffesiynol yn gallu taro'r bêl wrth wylïo yn y cnawd. Anfantais teledu yw nad oes modd gweld y bêl yn hedfan.

PP: Mae 'na nifer yn Y Priordy yn dangos addewid ar y cwrs golff, on'd oes?

HM: Mae tri ohonon ni ddynion y Priordy yn chwarae (Adrian, Dennis a finne) yn gyson ac mae Mrs Olive Lloyd ymhlith y gwagedd. Mae Jona a Mali Marks, a Harri Howells hefyd yn aelodau o'n Hadran Iau. Mae ein parchus weinidog wedi bod yn dangos diddordeb hefyd ac o beth rwy'n deall mae hi wedi chwarae yn y gorffennol! Cawn weld ai Rhydymarchog neu Derllys fydd yn ei denu!

PP: Uchelgais pob golffiwr, siŵr o fod, yw cael 'twll mewn un'.

Wyt ti wedi cyflawni'r gamp, tybed?

HM: Mae'n rhyfedd fod y cwestiwn yma'n codi achos mi gefais i Dwll mewn Un ar yr 8fed o Orffennaf eleni tra oeddwn yn chwarae mewn cystadleuaeth yng Nghaerfyrddin. Ar y 13eg twll! Er bod angen ergyd dda i fwrw'r lawnt, mater o lwc yw hi pan fydd y bêl yn rhedeg i mewn i'r twll ar ôl cyrraedd y lawnt!



PP: Rhaid gofyn cyn gorffen, Huw, beth yw dy handicap ar hyn o bryd?!!

HM: Ar hyn o bryd mae e'n 12.6 ond mae'n amrywio o fis i fis rhwng 12 a 14, gan ddibynnu ar sut fydda i wedi bod yn chwarae yn ddiweddar.

PP: Wel, diolch am ateb y cwestiynau a phob dymuniad da i ti dros weddill dy gyfnod yn gapten!

Gwahoddiad i Bawb!

Nos Lun, 12 Medi 2022

7 tan 9

Festri Capel Y Priordy

Noson yng nghwmni'r Cyngor Ysgolion Sul, pan fydd modd i arweinwyr ysgolion Sul a chlybiau plant a ieuencid alw i mewn i drafod y gwaith o gynnal gweithgaredd rheolaidd a sut i gyrraedd teuluoedd mewn cyfnol ôl-pandemig.

Bydd dewis o adnoddau printiedig ar gael hefyd i'w prynu ar y noson, yn ogystal â gwybodaeth am yr adnoddau rhad ac am ddim sydd ar ein 5 gwefan.

Hefyd, bydd dewis o adnoddau ar gyfer cynnal oedfaon, cyfarfodydd gweddi ac astudiaethau Beiblaidd ar gael, a fydd, gobeithio yn gymorth i eglwysi, yn cynnwys y rhai sy'n ddiweinidog..



**Cyngor
Ysgolion Sul**

APÊL MEHEFIN A GORFFENNAF

Bu'r ymateb i Apêl Bwndel Babanod Plant Dewi yn wych.

Diolch yn fawr iawn i chi i gyd.

Beti-Wyn

Recordio Oedfa'r Bore gydag Ethan, Gwenan a John Roberts (BBC)



Cyflwyno nwyddau Apêl Mehefin / Gorffennaf i Siân Duggan o Blant Dewi.





NEWYDDION O SALEM, CAERNARFON

HAFAN 'Le i'r enaid gael llonydd'	
	Cwmni Paned Croeso
Amser tawel Cwedd! Goleuo Cannwyll	
CAPEL Y MAES, CAERNARFON POB DYDD MAWRTH 12 - 3 <small>Cefnogydd gan Gyngor Ffuglydd Caernarfon</small>	

PROSIECT NEWYDD

Mae Hafan yn brosiect newydd yn y dref dan adain Cyngor Eglwysîr Dref. Bydd Hafan yn brosiect sydd yn cynnig amser, pob wythnos, i bobl ddod i ymdawelu, i fyfyrïo, i oleuo kannwyll, i ddod o hyd i ryw dawelwch o brysurdeb bywyd, i gael clust i wrando, i gael cwmni falle. Bydd Hafan ar agor pob prynhawn Dydd Mawrth rhwng 12 a 3 yng Nghapel y Maes. Cychwynnwyd ddechrau'r Haf

SUL YR YSGOL SUL

Braf oedd cael cwmni'r plant / ieuentid yn y capel wedi cyfnod hir o gynnal yr Ysgol Sul ar Zoom. Thema'r oedfa oedd Coch, Gwyn a Gwyrdd



CYFUNDEN GOGLEDD ARFON

Cynhaliwyd y cyfarfod yng nghapel Salem, Caernarfon, Nos Fercher 13 Gorffennaf . Dyma'r tro cyntaf i'r Cyfundeb gyfarfod mewn capel ers y Pandemig. Yn ogystal â chyfarfod yn y capel roedd cyfle i ymuno ar Zoom. Wedi delio gyda materion yr eglwysi cafwyd adroddiad am gyfarfodydd blynyddol Undeb yr Annibynwyr Cymraeg, Caerfyrddin oedd yn dathlu 150 . Diolch i'r eglwysi am eu holl baratoadau . Dymunwn longyfarch eich Gweinidog ar Anerchiad arbennig o afaelgar a heriol. Gobeithio y gwiredir ei chais ac y bydd yr eglwysi'n rhoi amser i drafod yr anerchiad..

TAITH GERDDED YR OFALAETH



IFANC@PRIORDY

Helo bawb a chroeso nôl wedi'r haf. Gobeithio cawsoch wyliau da a'ch bod yn barod ar gyfer tymor newydd! Pob lwc i bawb sy'n symud dosbarth, ysgol neu'n gadael yr ysgol i weithio neu fynd i goleg! Byddwn yn dilyn eich hanes!

Blodau Haul

Diolch i bawb a blannodd flodau haul Y Priordy. Mae nifer ohonynt wedi tyfu'n dal iawn ac wedi harddu'r ardal! Oes mwy o luniau tybed?



Ysgol Sul Y Priordy

Byddwn yn ail-lansio'r Ysgol Sul ym mis Medi wedi dwy flynedd digon trafferthus!



Bydd gweithgareddau amrywiol ac oedfa deulu bob mis.

Oes oes gennych syniadau am rhywbeth yr hoffech wneud yn yr Ysgol Sul, rhowch wybod i Jayne neu fi.

PIP

Amserlen PIP mas cyn bo hir! Rydym yn edrych mlaen at groesawu aelodau newydd ym mis Medi!

Band Y Priordy

Ydych chi'n chwarae offeryn cerdd? Hoffech chi ymuno â band Y Priordy?

Rydym yn chwarae unwaith y mis.

Rhowch wybod i fi ar

beti.wyn@icloud.com

Rydym yn awyddus iawn i adeiladu'r band gan rhoi cyfle i bawb. Mae'n lot o hwyl!



Chwilio'tair Llythyren 'D'

I W R S D E U D D E G L P D H
W Z J Z Z I D O R C A S K E W
D O E T H I N E B C O Z X M J
G Y L A Z D A T G U D D I A D
E N R V X P I Z J O D E E S D
D O E T H I O N R Y G H J L E
V C G J I S Y Y W P U I Y M B
D E U T E R O N O M I U M D O
U P D W D J E H V W K D D A R
Q D I S G Y B L I O N A I F A
I F Y R U N H D U W D N O Y D
D I A R H E B I O N Y I L D A
T J K W V T E D U E L E C D M
O H S I L C Y O T U N L H Q E
D O N I A U S F V A Y K M M G

DEUTERONOMIUM	DIARHEBION	DATGUDDIAD
DISGYBLION	DEUDDG	DOETHINEB
DOETHION	DORCAS	DONIAU
DANIEL	DUW	DAFYDD
DEBORA	DIOLCH	DAMEG
DEMAS		

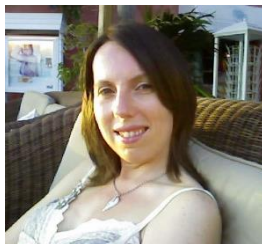
Hwyl tan tro nesaf!

Beti-Wyn



TAITH GERDDED YR OFALAETH





Y DAITH GERDDED

Cawsom brynhawn arbennig yn Llansteffan ar ddydd Sadwrn y 16eg o Orffennaf. Roedd hi'n ddiwrnod crasboeth arall pan gwrrdodd aelodau Capel y Priordy, Cana a Bancyfelin yn y maes parcio i fynd am dro dan arweiniad Beti-Wyn. Newyddion da oedd clywed bod Beti-Wyn wedi ailfeddwl hyd y daith oherwydd ei bod hi'n ddiwrnod mor dwym, a braf oedd cerdded lan tuag at Gastell Llansteffan trwy'r lôn gul yng nghysgod y coed!

Lan yn y Castell cawsom dipyn o hwyl yn chwarae gemau pêl ac edrych allan dros aber yr afon Tywi yn gwyllo'r casglwyr cocos, tra oedd rhai o'r plant ifanca'n chwarae cuddio o amgylch adfeilion y Castell gyda Beti-Wyn! O'r Castell aethon ni ar lwybr tuag at y traeth heibio i Ffynnon Antwn Sant, sef ffynnon naturiol y credir bod ganddi nodweddion iachusol.

Ymlaen am ginio yn Bae Scott cyn chwarae mwy o gemau ar y traeth a gweithio fel tîm i adeiladu pont allan o gerrig a phren! Yna cerdded ar hyd y traeth a chael hufen iâ wrth ymyl y parc.

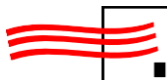
Diwrnod hwylus iawn - diolch yn fawr Beti-Wyn am drefnu.

DIOLCH YN FAWR

Diolch i Beti-Wyn, Aled Evans, Elinor W Reynolds a Jayne Woods am y lluniau'r mis hwn.



COFIWCH BARHAU I GADW STAMPIAU A CHETRYS



**Syfi yn yr Eisteddfod
Genedlaethol drws
nesa i'w phortread hi
yn yr arddangosfa o
waith celf ym mhabell Y
Lle Celf. Yr artist yw
Nerea Martinez De
Lecea o Dreherbert yn
y Rhondda.**



**Gwenan ac Eiliw a
Blodyn Haul y Priordy
yn ei lawn dwf!**

M



Pa mor dda ydych chi'n 'nabod eich emynau? Mae ail linell deg emyn isod. Tybed beth yw'r llinell gyntaf? Mae'n Rhifyn Medi a chan hynny mae pob llinell gyntaf yn dechrau gydag M
Rhowch gynnig arni! Pob lwc!!

1	yn galw arnaf fi	M
2	wrth deimlo dwyfol loes	M
3	yr Arglwydd am ei waith	M
4	a'm prynodd â thaliad mor ddrud	M
5	fy Arglwydd Dduw	M
6	yn cydio pob dyn byw	M
7	yn fwy na choncwerwyr drwy gariad Mab Duw	M
8	mawr yn gwisgo natur dyn	M
9	mae ef yn fwy na'i ras	M
10	fel yr wyf	M

Atebion ar Dudalen 33

Cywydd o waith Aled Evans a ddarllenwyd ganddo yn ystod y Cyfarfod Heddwch a gynhaliwyd yng Nghyfarfodydd yr Undeb yn Theatr Halliwell Caerfyrddin. Diolch iddo am ganiatâd i'w gyhoeddi a hefyd am y nodyn esboniadol a'r lluniau



Eglwys Begewdin

Clyw'r bader trwy'r mieri,
clyw sisial ei hanal hi,
ei sibrwd brwd rhwng sŵn brain
a'i dweud fel cryndod adain;
galw mae yn y glaw mân
am oed trwy'r oesau mudan.
Uwch awel daw ei chywair
fel cân fwyn y Forwyn Fair.
Hi yw'r murmur trwy'r muriau
hi yw'r cof ym mhen draw'r cae
a chri'i llais yn crychu'r llwch,
yn delor trwy dawelwch.

Dof eilwaith i'r adfeilion
a dŵr oer y bader hon,
at lain a sŵn ei gleiniau
yn y pridd, a hwy'n parhau
i rifo hyd ein hawr fer,
ein hysbaid. Af at osber
Begewdin a'i Lladin llwm
a'i holion yma'n gwlwm;
i'w hanes af fy hunan
i greu mur â'i geiriau mân
a chau'r byd o'i chorau bach
a'i henw yn gyfrinach,
daw hon â'i ffynnon a'i ffydd
yn gennad hyd y gweunydd -
o'i chwilio caf ddychwelyd
i'w drws, i'w phader o hyd.

Mae Capel (neu eglwys) Begewdin yn gapel anwes ym Mhorth-y-Rhyd. Mae'n dyddio o'r 14g ac yn rhannu'r un nodweddion â dau gapel anwes arall, Capel Herbach a Chapel Dyddgen, sydd wedi'u lleoli, ill dau, o fewn tair milltir i Begewdin a'r tri chapel mewn llinell syth.

Mae'n debyg bod ffynnon o fewn yr adeilad a phedair neu bump ffynnon y tu allan iddo. Bu sôn yn lleol bod man claddu o fewn tir y capel.

Adeffion sydd yma bellach a'r rheini'n fieri ac yn dyfiant drostynt i gyd. Er hynny, o ymweld â'r eglwys, ceir ymdeimlad o'r gosteg a'r tangnefedd a fu o fewn y muriau.

Roedd y capeli anwes hyn yn perthyn i'r fam eglwys yn Llanddarog (a hefyd Llanarthne) ac yn gwasanaethu teuluoedd y ffermwyr ac eraill oedd yn byw'n gyfagos.

Fe fyddai'r muriau mewnol wedi'u haddurno â phaentiadau crefyddol ac yn gartref i wasanaethau Pabyddol. Y fam eglwys fyddai'n cynnal prif wasanaethu'r flwyddyn o fewn y calendr crefyddol gyda'r offeren wythnosol yn digwydd yn y capeli anwes a'r rheini trwy gyfrwng y Lladin ble disgwyli'd i'r gynulleidfa allu cyfrannu at y litwrgi yn yr iaith honno.



Llongyfarchiadau mawr i Aled hefyd ar gipio'r Gadair yn Eisteddfod Rhys Thomas James Pantyfedwen, Llanbedr Pont Steffan, dros Wyl Banc Awst.

SUL SBESIAL YN YR EGIN



CARTREF GOFAL PLAS Y DDERWEN



**Ein Gweinidog yn cynnal
gwasanaeth
ar y thema
GOFAL DUW**



GŴYL GYHOEDDI

Eisteddfod yr Urdd Sir Gaerfyrddin
Dydd Sadwrn 17 Medi 2022
Canol Caerfyrddin



11.00 Gorymdaith trwy'r Dref 12.00 Jambori yn y Parc
Croeso cynnes i bawb – dewch â'ch baneri



PANED A SGWRS

Bore Mercher, 21 MEDI 2022 – 10.30
Gwesty'r Llwyn Iorwg
Cyfle am baned, sgwrs a myfyrdod byr



CYMANFA GANU GŴYL Y CYHOEDDI

Nos Sul 18 Medi 2022

Y gynulleidfa i gyrraedd erbyn 5.30 Recordio am 6

Capel Gellimanwydd, Rhydaman

Meinir Richards - Arweinydd

Christopher Davies - Cyfeilydd

Am fwy o wybodaeth cysylltwch â lowriberllan@gmail.com



Dechrau

Canu

Dechrau

Canmol

Dydd Sul,

16 Hydref 2022

Y Tabernacl Treforys

Bws yn gadael Bancyfelin am 12.50,

Cana am 12.55 a Heol y Prior am

1.05i i gyrraedd erbyn 2

Rob Nicholls

Arweinydd

Huw Tregelles Williams

Cyfeilydd

Ffilmio 2.30 tan 4 a dychwelyd adref

yn syth

Bws am ddim. Enwau i Beti-Wyn



HER YR EGLWYS ÔL-COVID

Anerchiad y Llywydd

ying Nghyfarfodydd

Blynyddol

Undeb yr Annibynwyr Cymraeg

Caerfyrddin

7-9 Gorffennaf 2022

Beti-Wyn

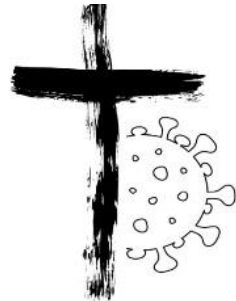
James

Ar gael yng

Nghyntedd y

Capel

Pris £5



David Lewis....

CYSYLLTIADAU *Y Ddolen Gyswilt rhwng Coleg yr Iesu a Llandysul*



MAE'N YMDDANGOS yn aml mor bwysig yw cysylltiadau yn ein bywyd personol, yn y byd masnachol yn ogystal â'r byd addysg yn gyffredinol.

Wrth ystyried y byd addysg yng Nghymru efallai mai un o'r digwyddiadau pwysig oedd Harri VIII yn diddymu'r Mynachlogydd. Er bod ganddo'i resymau ei hun dros wneud hynny, bu llawer o'r newidiadau o ganlyniad yn hwb i fyd addysg. Er i lawer o gyfoeth y mynachlogydd ar ffurf tiroedd ac eiddo arall gael ei ddostrarthu i ddilynwyr y Brenin llwyddwyd i drosglwyddo peth i ffurfio tair ysgol ramadeg yng Nghymru.

Ym 1541, bu'r Priordy gynt yn Aberhonddu yn safle i ysgol ramadeg newydd, sef Coleg Crist, ac mae Eglwys y Prior erbyn heddiw yn Gadeirlan dros Abertawe ac Aberhonddu. Un o'r rhesymau dros sefydlu'r Coleg oedd i addysgu brodorion lleol yng Nghymru a'r Gororau i ymddwyn yn well! Yna ym 1542 sefydlwyd Ysgol Ramadeg Harri VIII yn y Fenni wedi diddymu'r Priordy yno, ac ym 1557 daeth



Ysgol Friars ym Mangor i fodolaeth ac mae'n dal yna hyd heddiw.

Pwrpas y cefndir hwn yw dangos mor bwysig oedd cysylltiadau personol wrth ddatblygu'r gyfundrefn addysgiadol a sut yr arweiniodd hyn at dwf addysg yng Nghymru.

Ym 1571, sefydlwyd **Coleg yr Iesu, Rhydychen** a datblygodd cysylltiadau cryf rhyngddo a Chymru ers hynny.

Y cysylltiad agos â Llandysul

Un o'r ffactorau a gyfrannodd at y cyswllt hwn oedd penodi Griffith Lloyd yn bennaeth y Coleg ym 1572. Roedd ei deulu'n hannu o Gastell Hywel ym mhlwyf Llandysul a bu yntau'n brifathro Coleg yr Iesu tan ei farw ym 1586. Fe yn y cyfnod cynnar hwn oedd cymwynaswr cyntaf y Coleg.

Yn sgil hyn datblygodd nifer o gysylltiadau eraill â'r ardal, fel penodi'r Parchedig Thomas Pritchard yn Rheithor Llandysul. Bu'n Gymrawd o'r Coleg a hefyd yn Is-brifathro rhwng 1616 a 1621. Yna, penodwyd Jenkin Lloyd, yntau'n hannu o Landysul, i swydd Bwrsar y Coleg ym 1650 ac aeth ymlaen i fod yn Aelod Seneddol dros Sir Aberteifi.



Ym 1680, ffurfiolwyd y berthynas rhwng Llandysul a'r Coleg wrth i Syr Leoline Jenkins, cyn Brifathro'r Coleg a chymwynaswr pwysig arall yn ogystal, brynu a rhoi nawdd Llandysul i'r Coleg. Mae'r Cytundeb gwreiddiol (Intendure - 2 Gorffennaf 1680) yn dal i fodoli yn Archif y Coleg ac yn dangos sut y cafodd ei ddefnyddio er budd y Coleg yn gyffredinol. O'r dyddiad hwn ymlaen gwasanaethodd y mwyafrif o brifathrawon y Coleg fel Rheithor i Landysul. Yn ôl y cytundeb hwn byddai'r Prifathro'n derbyn rhan o ddegwm y Plwyf a'r Coleg yn ariannu tâl ficer i reoli'r plwyf. Un eithriad i hyn oedd Syr John Rhys, Prifathro rhwng 1895 a 1915 oherwydd fel lleygwr ni allai ddal swydd fel Rheithor ac, o ganlyniad, penodwyd bwrsar y Coleg, William Hawker Hughes, yn Rheithor Llandysul yn ei le.

Yn ôl yr hanes, lleolwyd y Rheithordy yn ymyl yr Eglwys mewn cae o'r enw Maesilan ac fe'i dangosir ar fap Degwm 1841. Erbyn 1880 roedd yr adeilad hwn wedi diflannu a datblygwyd y safle fel Parc Coffa a Chofeb i'r Rhyfel Byd Cyntaf, gan gynnwys maes ar gyfer chwaraeon yn ogystal.

Parhaodd nawdd y Coleg i Llandysul nes i Ddeddf yr Eglwys yng Nghymru 1914 ddod â'r trefniant i ben ar ôl cyfnod o 264 o flynyddoedd. Y Prifathro William Hazel oedd apwyntiad olaf y Coleg i swydd Rheithor Llandysul yn y flwyddyn 1944. Mae tystiolaeth yn Archif y Coleg fod Llestr Arian wedi'i gyflwyno i'r Eglwys ar y Sulgwyn 1860 gan Brifathro'r Coleg, sef Charles Williams, ynghyd â chyfraniad at faes chwarae'r Ysgol ym 1868. Roedd gan Charles Williams gysylltiad agos â Llandysul. Fe a weinyddodd ym mhriodas Y Parch Evan Jones, Ficer Llanfihangel yr Arth ar 13 Mehefin 1866.

Dengys yr hanesion hyn ba mor bwysig yw cysylltiadau rhwng unigolion mewn gwahanol feysydd ac yn enwedig yr enghraifft hon rhwng un o Golegau Rhydychen a phlwyf wledig yng Ngorllewin Cymru. Dengys hefyd fod y ddolen gyswllt hon yn gallu para am ganrifoedd lawer, gan gynnwys y byd presennol.

Ôl-nodion

- (i) Yn 2021 gwelwyd Coleg yr Iesu, Rhydychen, yn dathlu 450 o flynyddoedd o fodolaeth. Ffurfiwyd y Coleg yn swyddogol gan y Frenhines Elizabeth 1 ar gais Hugh Price o Aberhonddu. Fe felly yw un o gymwynaswyr cyntaf ac efallai un o'r pwysicaf yn hanes cynnar y sefydliad.
- (ii) Mae Coleg yr Iesu yn cyhoeddi llyfryn blynyddol, sef '*Jesus College Oxford Record*' ac ynddo yn 2021 ceir amlinelliad o'i hanes dros y canrifoedd. Yn y llyfryn hefyd mae erthygl gan Simon Haslett a Robin Darwall-Smith, Archifydd y Coleg, sy'n croniclo'r hanes am y cysylltiad arbennig â phlwyf Llandysul.

CWRDD CHWARTER CYFUNDEB GORLLEWIN CAERFYRDDIN

Dydd Iau 8 Medi 2022 – Ffynnon Bedr

4 y prynhawn - Y Gynhadledd

**7 yr hwyr - Cyfarfod Heddwch gyda'r Dr Siân Wyn Siencyn a
Jonathan Edwards AS**

Croeso i bawb

CWRDD DIACONIAID AC YMDDIRIEDOLWYR Y PRIORDY

Nos Fercher 28 Medi 2022 am 7 yn y Capel

Os oes unrhyw faterion yr hoffech i'r diaconiaid eu trafod, yna rhowch wybod i'r Ysgrifennydd Gohebol mewn da bryd os gwelwch yn dda



	CWIS YR EMYNAU ATEBION	
1	Mi glywaf dyner lais	483
2	Mi dafla' 'maich oddi ar fy ngwr	493
3	Molianned uchelderau'r nef	67
4	Mi wn fod fy Mhrynwyr yn fyw	547
5	Mae d'eisiau di bob awr	221
6	Mae rhwydwaith dirgel Duw	280
7	Mae Iesu'n fuddugol, a'i bobl gaiff fyw	564
8	Mawr oedd Crist yn nhragwyddoldeb	323
9	Mae Iesu'n fwy na'i roddion	325
10	Myfi'r pechadur penna'	768

**Llun o Gwilym Snelson a Nansi Howells sydd wrthi'n ffilmio
cyfres blant newydd i S4C sef Fferm Fach**

**Geraint Huw Reynolds yw'r cyfarwyddwr ac
Elinor Wyn Reynolds fu'n sgriptio**



**MEINIR YN YMUNO Â'R ORSEDD
*Gweler y Rhwydwaith***



DIOLCHGARWCH YR OFALAETH - 2022

Y PRIORDY	
Bore Sul, 2 Hydref am 10	Gwasanaeth Plant gyda Beti-Wyn Derbynnir rhoddion i'r Banc Bwyd
Nos Sul 2 Hydref am 5	Cwrdd Diolchgarwch a Chymun gyda'r Parchedig David Jones Greenfield, Llanelli a'n Gweinidog Swper i ddilyn
CANA	
Dydd Sul, 9 Hydref am 3	Cwrdd Diolchgarwch y Plant gyda'r Gweinidog Derbynnir rhoddion i'r Banc Bwyd
Nos Iau 13 Hydref am 7	Oedfa Bregethu Y Parchedig Siân Elin Jones Swper i ddilyn
BANCYFELIN	
Dydd Sul, 9 Hydref am 1.30	Cwrdd Diolchgarwch gyda'r Gweinidog Derbynnir rhoddion i'r Banc Bwyd
Nos Iau, 20 Hydref am 7	Oedfa Bregethu Y Parchedig Roger Thomas Swper i ddilyn

HEFYD

<p>CWRDD DIOLCHGARWCH CLWB FFERMWYR IFAINC DYFFRYN TYWI Cadeirydd – Heledd Jones</p> <p>Nos Lun 10 Hydref 2022 – 7 o'r gloch Y Priordy</p>

Mae croeso i bawb ym mhob un o'r gwasanaethau hyn



DYLETSWYDDAU



GOFALWR / GWRESOGWR Y MIS



Medi		Hydref	
Gofalwr	Gwresogwr	Gofalwr	Gwresogwr
Elinor W Reynolds	Adrian Evans	Sulwyn Thomas	Philip Jones



BLODAU



Medi	4		Hydref	2	Hilary Kynaston
	11	Ann Griffiths		9	
	18			16	Catrin H Williams
	25	Di-enw		23	
				30	Margaret LI Evans



PARATO'I'R BWRDD CYMUN



Medi	4	Bore	Eleri Thomas a Delyth Davies
Hydref	2	Hwyr	Llinos Jones ac Eleri Marks



DARLLENWYR



Medi	4	Y Plant	Hydref	2	Y Plant
	11	Meleri Llwyd O'Leary		9	Angharad Wyn
	18	Heledd Tomos		16	Lleucu Edwards
	25	Yr Ieuentid		23	Catrin Mair Jones
				30	Adrian Evans



CYHOEDDWYR



Medi	Philip Jones	Hydref	Huw Michael
------	--------------	--------	-------------

RHWYDWAITH



DYMUNWN yn dda i bawb sy'n anhwylyd y dyddiau hyn, yn enwedig y rhai sy'n cael neu wedi cael triniaeth yn yr ysbyty a phob un sy'n gaeth i'w haelwydydd ar hyn o bryd. Meddyliwn yn arbennig am Dan Evans yn Ysbyty Glangwili a hefyd Alwyn Jones yng Nghartref Erw Hir ac Emyr Jones yng Nghartref Gofal Towy Castle. Ein cofion annwyl atoch.

Bu amryw o aelodau'r Priordy yn ddiwyd mewn gwahanol feysydd dros y ddeufis diwethaf. Go brin y byddwn yn cipio pawb ond dyma flas ar hynt a helynt nifer ohonynt!

Bu'n Gweinidog ar **Prynhawn Da** ar **S4C** yn sôn am ddathlu pen- blwydd Undeb yr Annibynwyr Cymraeg yn 150 oed. Yng Nghyfarfodydd yr Undeb wedyn bu rhan allweddol gan Tudur Dylan Jones ym mharatodau'r



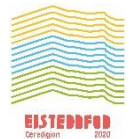
Cyflwyniad a hefyd ein Gweinidog a Band y Priordy ar y noson fawr ei hunan! Yn *Tangnefedd y Beirdd* dan ofal Ysgol Farddol Caerfyrddin clywyd darnau gan Aled Evans a Tudur Dylan Jones. **Her yr Eglwys Ôl-Covid** oedd testun anerchiad y Llywydd, sef Beti-Wyn sydd bellach wedi'i gyhoeddi ac ar gael am £5 yn y Priordy. Cyfrannodd yr Ysgol Sul at ffilmiau Prosiect Denman a chawsom wyllo'u gwaith yn yr Undeb. Mae'r ffilm hefyd i'w gweld ar wefan yr Undeb. Diolch yn ogystal i'r gwirfoddolwyr yn y Priordy a fu wrthi'n cynorthwyo dros gyfnod yr Undeb.

Bu Elinor W Reynolds, a fu'n brysur yn ystod Cyfarfodydd yr Undeb fel aelod o staff Tŷ John Penri, hefyd ar **Dros Ginio** ar **Radio Cymru** yn trafod gyda Jennifer Jones pam mae llyfrau Jane Austen yn dal i fod mor boblogaidd heddiw.



Efallai bod nifer ohonoch sy'n ymddiddori mewn ffasiwn wedi gweld Sara Llwyd yn modelu yn Sioe Ffasiwn Ysgol Gelf Sir Gâr (lle mae'n fyfyrwraig) ar **Heno** ar **S4C**.

Cafodd Meinir Lloyd ei hurddo â'r Wisg Wen a derbyn ei lle yn yr Orsedd yn Eisteddfod Genedlaethol Ceredigion yn Nhregaron. Fe gofiwn i Meinir dderbyn Medal Goffa Syr TH Parry-Williams er clod, yn Eisteddfod Genedlaethol Caerdydd yn 2018. Bu Tudur Dylan Jones yn Meuryna a gwelwyd Carys Edwards yn rhaglen **Magi Noggi o'r Maes**. Ar gais y



Pwyllgor Llên bu'r artist Malcolm Gwyon o Flaenporth yn darlunio darnau gwreiddiol saith llenor o Geredigion, yn cynnwys Menna Elfyn. Adran Addysg Cyngor Sir Ceredigion sydd wedi noddi'r portreadau, a byddan nhw'n cael eu cyflwyno i ysgolion uwchradd y sir wedi'r Brifwyl i gael eu harddangos.

Mae llawer o ddi-ddordeb mewn prisiau nwy a thrydan y dyddiau hyn. Bu Huw Michael yn trafod ar **Dros Frecwast** ar **Radio Cymru** am y dylanwadau ar y farchnad nwy, a'r effaith mae prisiau uchel nwy yn ei chael ar brisiau trydan. Yna'n ddiweddarach, ar **Dros Frecwast**, wedi'r cyhoeddiad am uchafbri, bu'n sôn am yr argoelion ar gyfer y dyfodol a'r cymorth pellach y gallwn efallai ddisgwyl ei gael mewn cyhoeddiad ym mis Medi, yn enwedig i'r bobl fydd yn cael yr anhawster mwyaf i dalu'r biliau uwch. Cymerodd ran ar yr un mater ar **Newyddion S4C**.

Hyfryd oedd croesawu Pererindod Tabernacl Hendy-gwyn, Trinity Llanboidy a Bethel, Llanddewi i'n hoedfa ym mis Gorffennaf a mwynhau paned â'n gilydd yn yr awyr agored wedi hynny. Yn anffodus, roedd eu Gweinidog, Y Parchedig Guto Llywelyn, yn methu â bod yn bresennol oherwydd Covid ond da deall ei fod yn well erbyn hyn



Ein llongyfarchiadau gwresog i Adrian a Gloria Evans ar ddathlu eu priodas ruddem yn ddiweddar. Pob dymuniad da i'r bartneriaeth i'r dyfodol.

Llongyfarchiadau hefyd i Heledd Jones a oedd yn aelod o dîm Ffermwr Ifanc Sir Gâr a ddaeth yn fuddugol yn y Gystadleuaeth Siarad Cyhoeddus (Adran Ganol) ar gyfer Cymru a Lloegr yn Stafford ym mis Gorffennaf. Ardderchog. Mae Heledd wedi'i phenodi'n Gadeirydd Clwb Ffermwr Ifanc Dyffryn Tywi a dymunwn y gorau iddi yn y swydd hon.



Bydd un o aelodau ffyddlonaf Capel Bancyfelin a ffrind da iawn i ni yma yn y Priordy yn dathlu pen-blwydd arbennig ar 12 Medi 2022! Pob dymuniad da ar y diwrnod mawr i Delme Thomas!

AC I GLOI, ein llongyfarchiadau i Eleri Williams a James Singleton ar achlysur eu dyweddiad yn ddiweddar. Dymunwn y gorau iddynt.



**Unrhyw newyddion ar gyfer rhifyn Hydref i'n
Gweinidog neu Alun Charles**

CYMDYMDEIMLAD

Estynnwn ein cydymdeimlad â Carys a Gareth a'r plant, Cadi, Hedd ac Ilan sy'n aelodau ffyddlon yn ein Hysgol Sul, ar golli tad Carys a thad-cu'r plant, sef Meirion Dyer (Mei Caerhyn), Llangadog, ar 15 Awst 2022. Cofiw'n am y teulu cyfan yn eu hiraeth a'u galar.

Cydymdeimlwn hefyd â Heather Williams ar golli'i brawd yng nghyfraith, Gwilym Roberts, Llanfrothen, Penrhyndeudraeth ar 24 Awst 2022. Meddyliwn am ei briod, Marian (gefaill y diweddar Wyn Tegryn Evans) a'r teulu oll yn eu profedigaeth a'u galar.

BORE COFFI McMILLAN

Yn rhan o Fore Coffi Mwya'r Byd

Dydd Gwener 30 Medi 2022

Clwb y Cwins, Abergwili

9.30 tan 12.00

Mynediad am ddim

Stondinau Cynnyrch Cartref a Raffl

Am ragor o wybodaeth, neu i gynnig eich help ac unrhyw gyfraniad at y raffl neu'r stondin cacennau, cysylltwch ag Alison Parsons, os gwelwch yn dda



NOS IAU 22 MEDI 2022 AM 7 DROS ZOOM

RHAGLEN ARLOESI A BUDDSODDI UNDEB YR ANNIBYNWYR CYMRAEG



Annalyn Davies, Beti-Wyn James, a Gareth Ioan
yn trafod agweddau ar gynlluniau eu heglwysi.



DIWRNOD HEDDWCH RHYNGWLADOL

DYDD MERCHER 21 MEDI 2022

Cofiwch wyllo am drefniadau Cymdeithas y
Cymod a Chyngor Tref Caerfyrddin a Chyngor Sir Caerfyrddin i
godi'r Faner Heddwch Ryngwladol





Y SULIADUR



Medi	4	Bore	Cwrdd Plant gyda'n Gweinidog	C
	11	Bore	Ein Gweinidog Casgliad i'r Genhadaeth (mewn amlen gyda'ch rhif a'ch enw ar y blaen)	
	18	Bore	Ein Gweinidog Pererindod Providence Llangadog a Bethlehem Dyffryn Ceidych yn ymuno â ni. Paned i ddilyn	
	25	Bore	Ein Gweinidog	

Hydref	2	Bore Hwyr	Cwrdd Diolchgarwch y Plant gyda'n Gweinidog Oedfa Gymun a Swper Diolchgarwch gyda'n Gweinidog a'r Parchedig David Jones	C
	9	Bore	Ein Gweinidog	
	16	Bore P'nawn	Ein Gweinidog Dechrau Canu Dechrau Canmol yn y Tabernacl, Treforys. Manylion y tu mewn	
	23	Bore P'nawn	Ein Gweinidog Cinio Dydd Sul yr Ofalaeth.. Manylion y tu mewn	
	30	Bore	Y Parchedig Jeff Williams	

CALENDR Y PLANT A'R BOBL IFAINC								
✓ Ysgol Sul PIP - Pobl Ifainc y Priordy - Dim Ysgol Sul CP - Cwrdd Plant OD - Oedfa Deulu								
Medi				Hydref				
4	11	18	25	2	9	16	23	30
CP	✓	✓	✓	CP	✓	✓	✓	-

Oedfa Fyw dros Zoom ar gyfer y sawl sy'n hunanynysu
Oedfa Ddigidol hefyd yn hwyrach ymlaen

DALIER SYLW

Rhown wybod am unrhyw newidiadau i'r
Suliadur mewn da bryd

