

Mitä kuuluu Tohmajärven vesistöille?

📍 Kirkkoniemen Pitäjätupa, Kirkkotie 600, 82600 Tohmajärvi



Suomen luonnon päivän etkot

13.05 Rosanna Sjövik: Tohmajärven vesistöjen ekologinen tila ja vesienhoidon avustukset

13.30-14 Harri Kontkanen ja Jari Kontiokorpi: HELMI-kunnostustöiden tilannekatsaus

14 – 14.15 Tauko

14.15-15.15 Tohmajärven valuma-alueen kunnostus etenee

- Yrjö Tolvanen: Tohmajärven valuma-aluekunnostusprojekti 2016-2018
- Janne Raassina: Tehtyjen töiden jälkitarkastuksen tulokset ja eväät jatkotoimenpiteille
- Olli Riikonen: Ennen ja jälkeen kunnostusprojektin - tulevat haasteet

Ohjelma Kirkkoniemen uimarannalla noin klo 15.30 - 16

- Yrjö Tolvanen: Unelmien uimarannan toteuttaminen
- Jukka Pusa, kalastaja: Hoitokalastuskokemuksia Tohmajärvellä ja Onkamolla
- Yrjö Tolvanen: Järven hoito jatkuu



Elinkeino-, liikenne- ja
ympäristökeskus

Tohmajärven vesistöjen ekologinen tila ja vesienhoidon avustukset

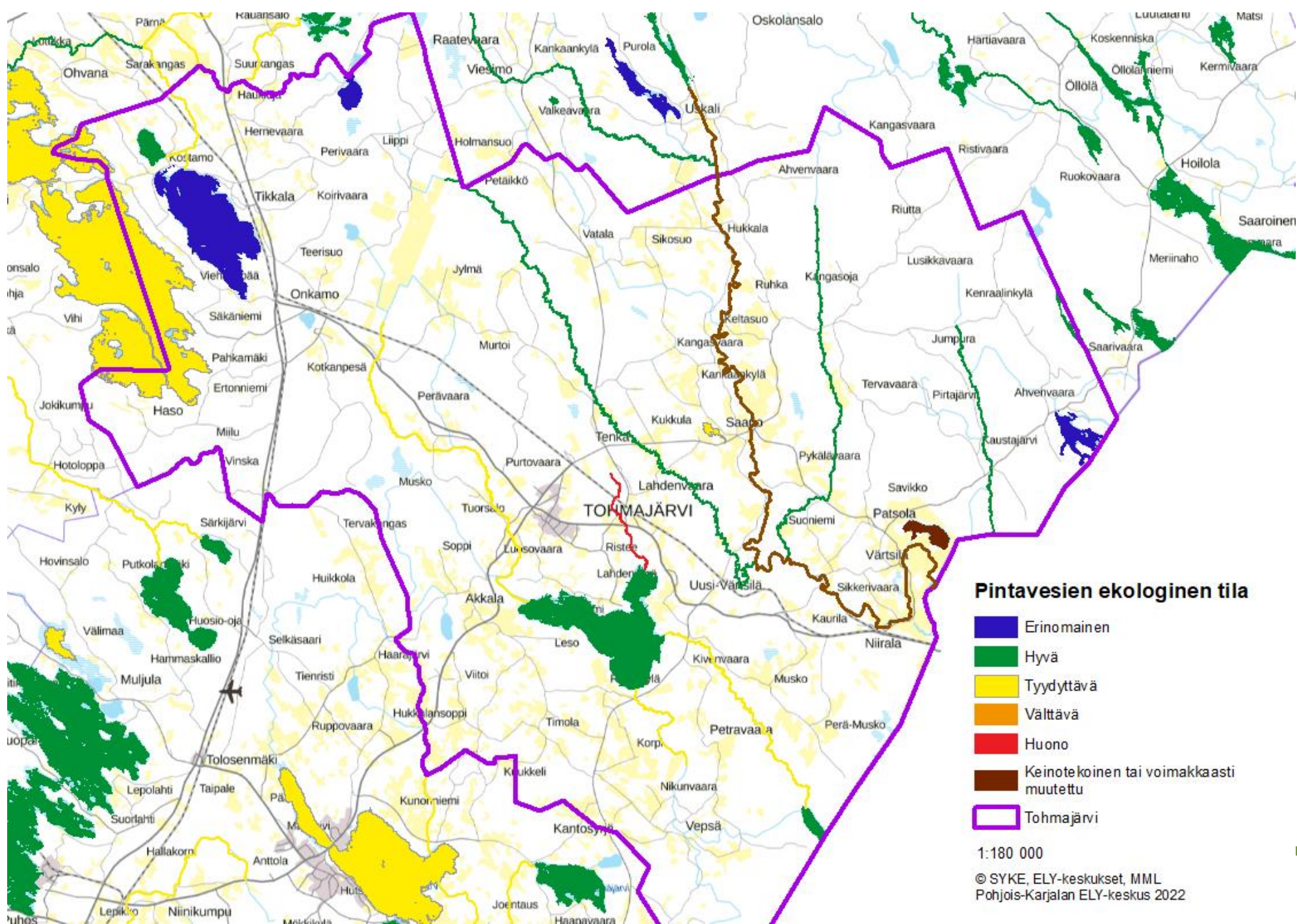
Rosanna Sjövik, Pohjois-Karjalan ELY-keskus

26.8.2022

Vesienhoito ja vesien ekologinen tila

- Vesienhoidon tavoitteena pinta- ja pohjavesien vähintään hyvä ekologinen tila sekä hyvän tilan heikkenemisen estäminen
- Työvälineenä ekologisen tilan luokittelu viiteen tilaluokkaan
 - Erinomainen, hyvä, tyydyttävä, välttävä ja huono
 - Mittareina vedenlaatu, biologiset laatutekijät (mm. kalasto ja vesikasvillisuus) ja hydro-morfologinen muuttuneisuus (vesitaloudellinen ja rakenteellinen muuttuneisuus)
- Pohjois-Karjalan vesienhoidon toimenpideohjelma <https://www.doria.fi/handle/10024/184956>





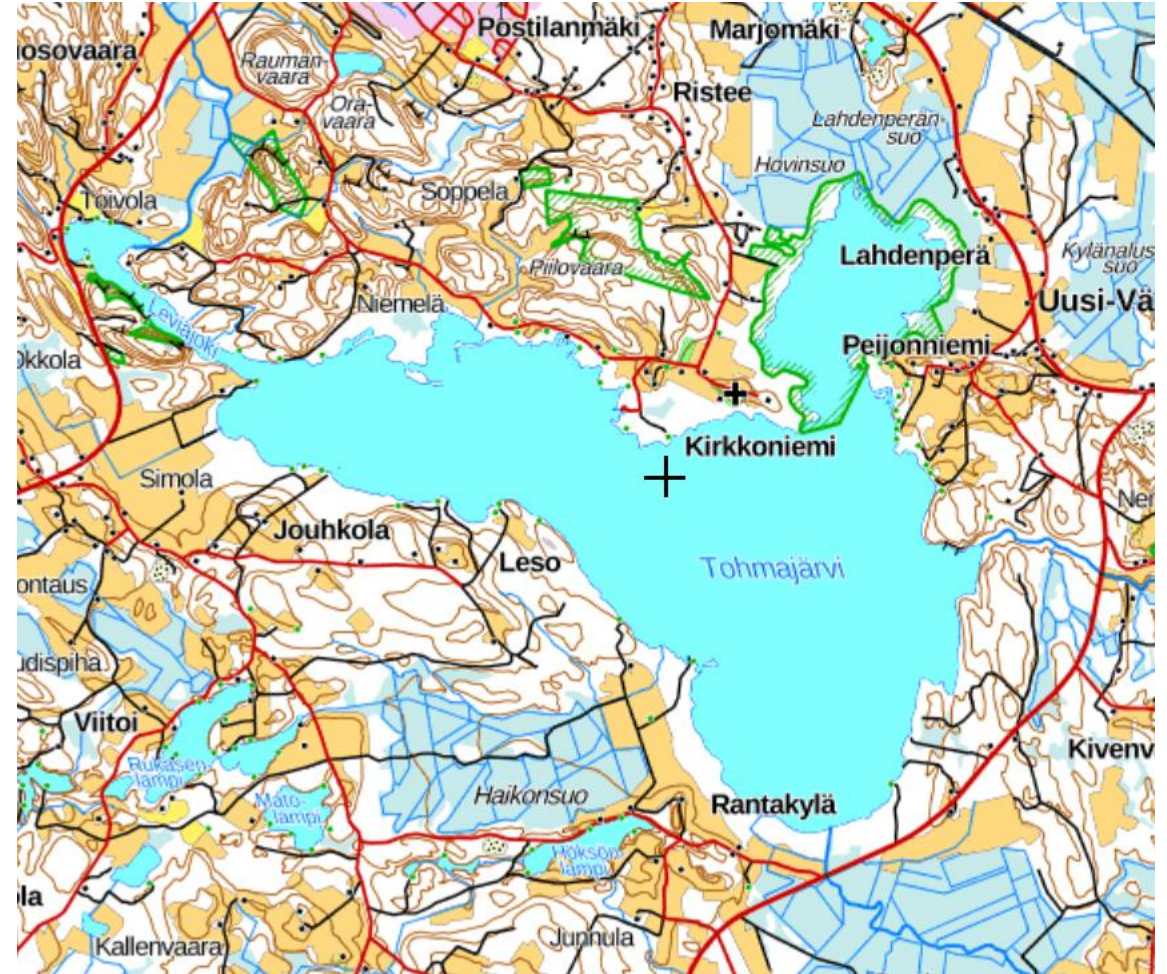
Tohmajärven pintavedet

- Pintavesiä kaikista tilaluokista, järvet ovat pääsääntöisesti jokia paremmassa tilassa
- Esim. Särkijärvi on luokiteltu erinomaiseen ja Lahdenjoki huonoon tilaluokkaan
- Sääperi ja Jänisjoki ovat voimakkaasti muutettuja vesimuodostumia tulvasuojelun ja voimalaitosrakentamisen vuoksi

Vesimuodostuma	KeVoMu	Jä/Jo/Ra	Tyyppi	Ekologinen tila	Riskiarvio
Jänisjoki alajuoksu	Voimakk...	JO	St	Tyydyttävä	Ei riskissä
Kangasjoki	Ei voimak...	JO	Kk	Hyvä	Ei riskissä
Suonpäänjoki	Ei voimak...	JO	Kt	Hyvä	Riskissä
Tohmajoki	Ei voimak...	JO	Kt	Tyydyttävä	Ei riskissä
Luosojoki-Saarekkeenpuro	Ei voimak...	JO	Pt	Tyydyttävä	Ei riskissä
Perttisenjoki	Ei voimak...	JO	Pt	Tyydyttävä	Ei riskissä
Lahdenjoki	Ei voimak...	JO	Pt	Huono	Ei riskissä
Humalajoki	Ei voimak...	JO	Kt	Tyydyttävä	Ei riskissä
Elinjoki-Rauanjoki	Ei voimak...	JO	Pk	Tyydyttävä	Ei riskissä
Särkijoki	Ei voimak...	JO	Pk	Tyydyttävä	Ei riskissä
Tohmajärvi Peijonniemenla...	Ei voimak...	JA	Mh	Hyvä	Riskissä
Ryösiönjoki	Ei voimak...	JO	Pk	Hyvä	Ei riskissä
Pitkälampi	Ei voimak...	JA	Rh	Tyydyttävä	Ei riskissä
Suuri-Onkamo	Ei voimak...	JA	Vh	Tyydyttävä	Ei riskissä
Kostamo	Ei voimak...	JA	MVh	Hyvä	Ei riskissä
Pieni-Onkamo	Ei voimak...	JA	MVh	Tyydyttävä	Ei riskissä
Patson Pitkä	Ei voimak...	JA	Rh	Hyvä	Ei riskissä
Tohmajärvi	Ei voimak...	JA	Kh	Hyvä	Riskissä
Rämeenjärvi	Ei voimak...	JA	MRh	Hyvä	Ei riskissä
Sääperi	Voimakk...	JA	MVh	Välttävä	Ei riskissä
Kannusjärvi	Ei voimak...	JA	Vh	Erinomainen	Ei riskissä
Kaustajärvi	Ei voimak...	JA	Mh	Erinomainen	Ei riskissä
Särkijärvi	Ei voimak...	JA	Vh	Erinomainen	Riskissä

Tohmajärvi

- Selkävedet lahtialueita paremmassa kunnossa, Peijonniemenlahti arvokas lintuvesi
- Hyvässä ekologisessa tilassa mutta riskissä tilan heikkenemiselle
 - Maataloudesta, metsätaloudesta sekä haja- ja loma-asutuksesta tuleva hajakuormitus
 - Vedenpinnan laskun ja säätelyn (järjestelypato) aiheuttamat muutokset rantavyöhykkeessä



Vesienhoidon avustukset

- Harkinnanvaraiset valtionavustukset vesienhoidon toteutusta sekä vesien hyvän tilan saavuttamista ja ylläpitämistä palveleviin, vesienhoidon toimenpiteitä toteuttaviin hankkeisiin (esim. valuma-aluekunnostukset)
 - Vesiensuojelun tehostamisohjelman myötä myös suunnitteluhankkeisiin
- Avustuksen hakijan on oltava rekisteröitynyt yhdistys, esim. järviyhdistys, kyläyhdistys tai osakaskunta
- Avustus pääsääntöisesti 50 % toteutuneista kustannuksista, 50 % jää hakijan omarahoitusosuudeksi (voi sisältää talkootyötä)
- Haettavissa vuosittain Pohjois-Karjalan ELY-keskuksesta, tänä vuonna hakuaika 18.10.-30.11.2022

Rahoitusmahdollisuuksia

- Leader-rahoitus (yleishyödylliset kehittämishankkeet, Etelä-Karjalan Kärki-Leader, [lisätiedot](#))
- Metsäkeskuksen luonnonhoitohankkeet (mm. metsätalouden luonnonsuojelutyöt, [lisätiedot](#))
- Helmi-elinympäristöohjelman avustukset kunnille ja järjestöille (luonnon monimuotoisuutta tukevat hankkeet, [lisätiedot](#))
- Korvaukset ei-tuotannollisista investoinneista, esim. kosteikon perustamisesta maatalousalueille ([lisätiedot](#))
- ELY-keskuksista haettavat valtionavustukset vesienhoidon toimenpiteiden toteuttamiseen ([lisätiedot](#))

Suuri-Onkamo

Suuri-Onkamon sinilevätilanne kesällä 2022? Sekä Suuri-Onkamon että Pieni-Onkamon ekologinen tila on tyydyttävä



Suuri-Onkamon seuranta

- Ekologisen tilan seuranta kolmen vuoden välein
 - Klorofylli vuosittain havaintopaikoilta 2 ja 12 – kuvaa levän määrää
 - Vedenlaatu 3 vuoden välein havaintopaikoilta 2 ja 12, edellinen 2022
 - Pohjaeläimet ja päällykslevät kuuden vuoden välein
- Levähavainnoitsijaa kaivataan itärannalle
- Tuloksia voi katsoa ympäristöhallinnon avoimesta tietojärjestelmästä
- https://www.syke.fi/fi-FI/Avoin_tieto/Ymparistotietojarjestelmat

Havaintopaikat Suuri-Onkamo 2 ja 12



ELY-keskuksen yhteystiedot

Vesienhoitotiimi

Rosanna Sjövik, [rosanna.sjovik\(at\)ely-keskus.fi](mailto:rosanna.sjovik@ely-keskus.fi), p. 0295 026 027

Tiina Käki, [tiina.kaki\(at\)ely-keskus.fi](mailto:tiina.kaki@ely-keskus.fi), p.

Paula Mononen, [paula.mononen\(at\)ely-keskus.fi](mailto:paula.mononen@ely-keskus.fi), p.

