



**PROM'HAIES**  
en Nouvelle-Aquitaine

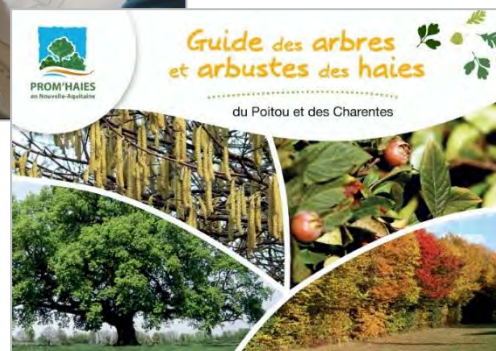
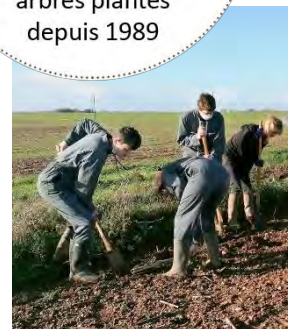
Avec le soutien de :



# La haie, l'arbre hors-forêt et les agroforesteries de Nouvelle-Aquitaine

- ✓ Représenter et défendre
- ✓ Mobiliser et informer
- ✓ Former
- ✓ Connaître et faire connaître
- ✓ Accompagner
- ✓ Expérimenter et innover

## Rapport d'activité 2020



**Ensemble, agissons pour la haie et l'arbre champêtre  
Plantons, plantons !**

Prom'Haies est membre fondateur et administrateur de :



Prom'Haies plante :



# Sommaire

PROM'HAIES en Nouvelle-Aquitaine : 2019/2020 : quelques chiffres et actions.....	4
<b>I. REPRÉSENTER et DÉFENDRE .....</b>	<b>6</b>
I.1. Être porte-parole de la haie et de l'arbre hors-forêt .....	6
I.2. Mobiliser le réseau des opérateurs en Nouvelle-Aquitaine .....	9
I.2.a. Concours Général Agricole (concours des Pratiques Agro-écologiques), catégorie "Agroforesteries" .....	9
I.2.b. Préparation d'une journée de rassemblement des opérateurs de la haie .....	10
I.3. Participer au réseau nationale : Afac-Agroforesteries .....	10
<b>II. MOBILISER et INFORMER.....</b>	<b>11</b>
II.1. Informer tous les publics via internet.....	11
II.1.a. Notre lettre électronique .....	11
"Les brèves des vérités de la palisse" .....	11
II.1.b. Notre page Facebook.....	11
II.1.c. Notre chaîne Youtube.....	12
II.1.d. Action collective, à l'occasion des élections municipales .....	13
II.2. Communiquer via les médias locaux et nationaux.....	14
II.2.a. Interviews radiophoniques et télévisuelles .....	14
II.2.b. Articles de presse.....	16
II.3. Éditer le n°26 des "Vérités de la Palisse - Carnet de la Haie" .....	18
II.4. Éditer ou ré-éditer des documents de communication .....	19
II.4.a. Bande dessinée : "Comment planter un arbre ?" .....	19
II.4.b. "Guide des arbres et arbustes des haies du Poitou et des Charentes" .....	19
II.4.c. Fiche de présentation par département .....	19
II.5. Concevoir des outils de communication numériques .....	20
II.6. Organiser des animations.....	21
II.6.a. Animations financées par la Région dans le cadre de notre convention .....	21
Zoom : animation sur les nouvelles valorisations des haies bocagères .....	22
II.6.b. Animations réalisées avec d'autres financements que celui de notre convention avec la Région .....	23
II.7. Participer à des manifestations pour le grand public.....	30
II.8. Répondre aux demandes de renseignements.....	31
<b>III. FORMER .....</b>	<b>32</b>
III.1. Organiser ou participer à des modules de formation .....	32
III.1.a. Formations financées par la Région dans le cadre de notre convention .....	32
Zoom : école d'ingénieurs en agronomie de Bordeaux Sciences Agro, étude de cas dans le module "agroforesterie" .....	35
III.1.b. Formations réalisées avec d'autres financements que celui de notre convention avec la Région.....	36

<b>IV. CONNAITRE et FAIRE CONNAITRE .....</b>	<b>39</b>
IV.1. Inventaire et sauvegarde des variétés fruitières anciennes et locales .....	39
IV.2. Inventaires participatifs communaux de patrimoine arboré.....	40
IV.2.a. Finalisation des inventaires 2018/2019 : 5 communes volontaires .....	40
IV.2.b. Bilan des inventaires participatifs de patrimoine arboré communal.....	41
<b>V. ACCOMPAGNER .....</b>	<b>43</b>
V.1. Accompagner les porteurs de projets : saison de plantation 2020 / 2021.....	43
V.1.a. Les dispositifs d'aide à la plantation.....	43
V.1.b. Bilan chiffré de la saison 2020/2021.....	44
V.1.c. Analyse graphique de la saison de plantation 2020/2021 .....	45
V.2. Accompagner les collectivités dans leurs changements de pratiques .....	48
V.2.a. Plan de gestion différenciée simplifié des espaces verts de la commune de Château-Garnier (86) .....	48
<b>VI. EXPERIMENTER et INNOVER.....</b>	<b>49</b>
VI.1. Mettre en place des actions autour de la marque "Végétal local" .....	49
VI.1.a. Mise à jour du cahier technique "Végétal local" : "Récolte et mise en culture des principales espèces" .....	49
VI.1.b. Premier verger à graines d'origine locale en Nouvelle-Aquitaine .....	50
VI.1.c. Récolte de fruits pour la production de plants locaux.....	51
VI.2. Étude de préfiguration d'un dispositif PSE expérimental "Haie" en Gâtine .....	52
VI.3. Poursuivre nos expérimentations sur les protections gibier durables.....	54
VI.4. Initier ou participer à des expérimentations sur la taille des arbres .....	55
VI.5. Prendre en compte le changement climatique dans nos plantations .....	56
VI.6. Expérimenter la notion de haie truffière .....	56
<b>VII. VIE ASSOCIATIVE .....</b>	<b>57</b>
VII.1. Organigramme de l'association Prom'Haies au 31 décembre 2020 .....	57
VII.2. Administrateurs bénévoles .....	58
VII.3. Assemblée générale .....	58
VII.4. Conseils d'administration .....	59
VII.5. Réunions de bureau .....	59
VII.6. Réunions des commissions thématiques.....	59
VII.7. Comités techniques.....	60
VII.8. Services civiques .....	60
VII.9. Stagiaires .....	60
VII.10. Adhérents à Prom'Haies en 2020.....	62



**PROM'HAIES**  
en Nouvelle-Aquitaine

## **ENSEMBLE, AGISSONS POUR LA HAIE ET L'ARBRE CHAMPÊTRE**

Créée en 1989, l'Association Prom'Haies agit en faveur des haies, des arbres champêtres, et de l'agroforesterie sous toutes ses formes. Aujourd'hui, ses démarches bénéficient de la reconnaissance des habitants, des collectivités, des acteurs locaux.

Ses objectifs sont les suivants :

Objectif 1 : Promouvoir et défendre la haie, l'arbre hors-forêt, l'agroforesterie sous toutes ses formes, auprès de tous, auprès des gestionnaires, agriculteurs et collectivités, auprès des usagers, habitants, élèves et étudiants... au niveau national et européen, régional, départemental et local.

Objectif 2 : Concevoir les projets de plantation et assurer l'assistance auprès de tous les planteurs et gestionnaires.

Objectif 3 : Accompagner collectivités et organismes par des démarches "sur-mesure" en faveur de la connaissance, l'entretien, la gestion et la conservation des haies et de tous les arbres des champs.

Objectif 4 : Réaliser des expérimentations techniques, dans le respect du végétal et de l'environnement.

Avec 32 ans d'existence, Prom'Haies est devenue une référence au niveau régional en matière de haie et d'arbre hors forêt. Aujourd'hui, les enjeux agronomiques, environnementaux, économiques et les demandes sociétales leurs permettent de retrouver une légitimité. Il faut développer cette dynamique. Ils apportent une réponse aux obligations des pouvoirs publics et des collectivités : eau, climat, biodiversité...

Avec près de 2 300 000 arbres plantés, Prom'Haies veut être leur porte-parole et contribuer aux réflexions, dispositifs et actions en leur faveur.

Prom'Haies met en œuvre des actions ciblées et adaptées à chaque territoire. Le soutien régional est de longue date significatif en ce qui concerne la réflexion, l'échange d'expériences et les réalisations... C'est aussi au niveau national que Prom'Haies intervient ; plus particulièrement dans le cadre des travaux menés par le réseau dont elle est membre fondateur et administrateur : l'Association Française Arbres Champêtres et Agroforesteries : Afac-Agroforesteries.

Elle bénéficie du soutien de collectivités dans le cadre de programmes d'actions et agit en partenariat avec les acteurs de l'environnement, de l'agriculture, de la forêt et de l'éducation à l'environnement.

Prom'Haies accompagne tous les porteurs de projets publics et privés.

## 2020

Saison de plantation  
2020-2021



**2 300 000**  
arbres plantés  
depuis 1989

**On a tous besoin des arbres et  
les arbres ont besoin de vous !**

### Objectif 1 : mobiliser et promouvoir



### Objectif 2 : accompagner les planteurs et les gestionnaires



### Objectif 3 : apporter un appui à des démarches innovantes

- ★ Mise à jour du Cahier technique "Récolte et mise en culture des principales espèces" pour la marque "Végétal local"
- ★ Étude de préfiguration d'un dispositif PSE expérimental "Haie" en Gâtine
- ★ 1 plan de gestion différenciée des espaces verts pour la commune de Château-Garnier
- ★ 1 bilan des inventaires participatifs de patrimoine arboré réalisés en 2019-2020

### Objectif 4 : conduire des expérimentations techniques

- ★ Protection des jeunes plants contre les chevreuils : gaine carton et répulsif naturel (TRICO et laine de mouton)
- ★ Taille des arbres agroforestiers : noyers, production fourragère...
- ★ Récolte de fruits de la production de plants labellisés "Végétal local"
- ★ Plantation adaptées au changement climatique
- ★ Plantation de haie truffière

Nos actions sont soutenues par :

Prom'Haies est  
membre fondateur  
et administrateur :



**CHARENTE**  
LE DÉPARTEMENT

**Dordogne**  
PÉRIGORD  
LE DÉPARTEMENT



Avec la participation  
financière de :



# I. REPRÉSENTER et DÉFENDRE

## I.1. Être porte-parole de la haie et de l'arbre hors-forêt

Prom'Haies a représenté et défendu la cause de la haie, l'arbre hors-forêt et de toutes les agroforesteries, lors d'au moins 42 réunions organisées par une grande diversité d'interlocuteurs : Région, Départements, collectivités, organismes agricoles, établissements d'enseignement, associations de protection de l'environnement... et devant une grande diversité de publics.

Nos objectifs :

- Montrer la multifonctionnalité des agroforesteries, comment elles assurent la transversalité dans les politiques sectorisées de l'agriculture, de l'eau, de l'environnement
- Évoquer le changement climatique, le stockage du carbone
- Insister sur la nécessité de planter aujourd'hui les arbres pour demain mais aussi rappeler la nécessité de maintenir et d'améliorer l'état du réseau de haies existant.
- Diffuser de l'information, être force de proposition.

Cette mission comporte une participation active aux réunions ainsi que la prise de connaissance des documents s'y référant et la rédaction de notes.

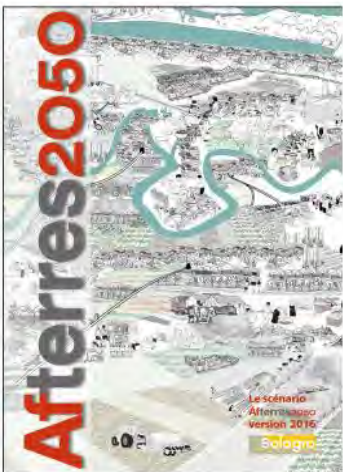
Réunions auxquelles Prom'Haies en Nouvelle-Aquitaine a participé pour représenter et défendre la haie et l'arbre hors forêt :

Date		Lieu	Dept	Interlocuteur	Contenu
21	Janv	EYMET/PERIGUEUX	24	Syndicat rivière Dropt/CD 24	Réunion : Place des arbres et intérêts
28	Janv	BORDEAUX	33	Région NA	Réunion information AAP
5	Fevr	POITIERS	86	Chambre d'Agriculture de la Vienne	Relance de la station d'essai d'Archigny « systèmes de grandes cultures biologiques »
6	Fevr	MUSSIDAN	24	CEN NA	CA du CEN NA
10	Fevr	CHERVEUX	79	Collectif Haie	Réunion sur les plantations
12	Fevr	POITIERS	86	DDT 86	Réunion sur les pollutions diffuses, les rôles de la haie - Service "Eau"
18	Fevr	VOUNEUIL SUR VIENNE	86	Collectif interassociatif de la Vienne	Mobiliser avant les élections municipales
18	Fevr	ANGOULEME	16	Région NA	Réunion : Liste des espèces éligibles IAE et Agrof
10	Mars	ARCAIS	79	CIVAM du Marais Mouillé	Café citoyen : évolution des plantations et des espèces
10	Mars	Dématérialisé	-	Afac-Agroforesteries	Webinaire : Label Haie
19	Mars	LA COQUILLE	24	PNR Périgord-Limousin	Réunion : Place des arbres et intérêts ➔ ANNULÉ
19	Mars	BRANTOME	24	Com de communes Dronne et Belle	Réunion : Place des arbres et intérêts ➔ ANNULÉ
4	Mai	Dématérialisé	-	CEN NA	CA du CEN NA
14	Mai	Dématérialisé	-	Région NA	Conférence des partenaires
18	Mai	Dématérialisé	-	PEFC	CA PEFC

26	Mai	Dématérialisé	-	Syndicats des eaux de Gâtine (79)	Actions élevage herbager en Gâtine
27	Mai	Dématérialisé	-	FNE NA	Assemblée Générale
6	Juin	BRESSUIRE	79	Afac-Agroforesterie	Réunion de réflexion sur la place de l'arbre et la haie dans l'enseignement agricole → ANNULÉ
10	Juin	Dématérialisé	-	Astredhor	Restitution étude filière Végétal Local
15	Juin	Dématérialisé	-	DREAL NA	Le label bas-carbone, quelle mise en œuvre avec la haie ?
16	Juin	Dématérialisé	-	CPIE des Pays Creusois	Comment agir en faveur de la haie en Creuse
16	Juin	CLUSSAIS LA POMMERAIE	79	Chaire paysage de Versailles	Démarche environnementale et paysagère pour la mise en place des mesures compensatoires haies/éoliennes
3	Juillet	Dématérialisé	-	FNE NA	Conseil d'Administration
8	Juillet	PÉRIGUEUX	24	Conseil départemental de Dordogne	Réunion d'échange sur la place des arbres et leurs intérêts pour la collectivité et comment initier "Végétal Local" dans le département
8	Juillet	VARAIGNES	24	CPIE Périgord Limousin	Réunion d'échanges
4	Juillet	Dématérialisé	-	CEN NA	Assemblée générale
8	Juillet	Dématérialisé	-	Réunir AF	ZNT, préparer un support de communication
8	Juillet	Dématérialisé	-	Afac	Enseign'Haie : la haie dans l'enseignement agricole
9	Juillet	BRANTOME	24	Communauté de Communes Dronne et Belle	Réunion d'échange sur la place des arbres et leurs intérêts pour la collectivité
17	Juillet	Dématérialisé	-	CPIE Pays creusois	Montage de l'action : pour la gestion durable des haies de la Creuse
15	Sept.	Dématérialisé	-	Y Wehring, ambassadeur à l'environnement	Quelle place pour la haie lors de la préparation du plan de relance
1	Oct.	Dématérialisé	-	CEN NA	Conseil d'administration
8	Oct.	Dématérialisé	-	CPIE Pays creusois	PRA Pollinisateurs : Représenter la haie
10	Oct.	COUTIERES	79	Nicolas Gamache	Conseiller régional et élu local : parler de la haie en NA et au local
12	Oct.	POITIERS	86	CEN NA	Rencontre direction : quelle fonctionnement CEN/PH0
13	Oct.	POITIERS	86	DREAL + DGPE	Quelle place pour la haie dans le label bas-carbone ?
19	Oct.	MELLE	79	G. Moreau, M. Sabourin-Benelhadj	Conseillers régionaux : parler de la haie en NA et au local
26	Oct.	MONTALEMBERT	79	CEN NA	Cadrage récolte du VL, CEN/PH
3	Nov.	Dématérialisé	-	Etudiants Agro Paris tech	Echanges dans le cadre de leur mission d'étude sur la Gâtine (79)

4	Nov.	Dématérialisé	-	OFB NA	Faire connaître PH et voir comment se font les échanges sur les litiges haies entre les services de l'Etat
5	Nov.	Dématérialisé	-	Etudiants Agro Paris tech	Restitution de leur travail sur la Gâtine
20	Nov.	Dématérialisé	-	SRB NA	Présentation du diagnostic
26	Nov.	Dématérialisé	-	Grand Angoulême	Comment amplifier la prise en compte de la haie sur le territoire ?
30	Nov.	Dématérialisé	-	CRB	Présentation du diagnostic
9	Déc.	Dématérialisé	-	CEN	Conseil d'administration

Rédaction d'une note de déclinaison du scénario Afterres 2050 pour la haie en Nouvelle-Aquitaine.  
Note transmise à la Région pour la préparation des futurs programmes européens.



**Des indicateurs**

Haies et agroforesteries pour contribuer à la neutralité C en 2050 :

National = Planter 25 000 km de haie +100 000 ha d'AGF pendant 30 ans

Nouvelle-Aquitaine = 3 625 km de haie +14 500 ha d'AGF/an

Réalisé Nouvelle-Aquitaine : 300 km haie/an dont une centaine par Prom'Haies

10% = même % au national



UNIVERSITÉ  
**Afterres 2050**

2, 3 et 4  
février 2021

Solagro



## I.2. Mobiliser le réseau des opérateurs en Nouvelle-Aquitaine

### I.2.a. Concours Général Agricole (concours des Pratiques Agro-écologiques), catégorie "Agroforesteries"

Le **Concours des Pratiques Agro-écologiques** est composé de deux catégories **Prairies & Parcours** (depuis 2014) et **Agroforesterie** (depuis 2019). La catégorie **Agroforesterie est divisée en deux sections** :

- **Implantation** : pour les parcelles d'agroforesterie âgées de 5 à 10 ans et plantées par l'agriculteurs candidat.
- **Gestion** : pour les parcelles d'agroforesterie âgées de plus de 10 ans et gérées par l'agriculteur candidat.



#### ✓ Niveau régional : Nouvelle-Aquitaine

Pour 2021, les deux territoires de Nouvelle-Aquitaine qui ont été ciblés par ce concours, sont :

- le Département de la Charente-Maritime, pour la section implantation.
- en Deux-Sèvres : le Pays de Gâtine et la Communauté de communes du Haut-Val de Sèvre, pour la section gestion.

Les agriculteurs avaient jusqu'au 15 octobre 2020 pour déposer leur candidature portant sur une parcelle de leur exploitation. Pour le territoire des Deux-Sèvres, Prom'Haies a reçu 6 candidatures :

- GAEC des Trognés (Hélène Braconnier et Audrey Philippe)
- L'exploitation de Guillaume Grasset
- L'exploitation de Frédéric David
- L'élevage de Jean-Christophe Réau
- GAEC du Ternan, Jean-Paul Gentil)
- L'élevage de Maixent Morille

Prom'Haies a travaillé à la composition d'un jury et l'organisation d'une journée de terrain. Les visites des exploitations retenues ont eu lieu le jeudi 10 décembre 2020. Les jurés ont ainsi pu découvrir et évaluer les pratiques de gestion des haies sur 6 parcelles candidates.

Le premier prix local d'Équilibre Agro-écologique Agroforesterie a été décerné au GAEC des Trognés. Dans cette ferme, l'élevage de brebis en bio est indissociable du territoire bocager de Gâtine. La parcelle candidate nommée "Petit champ du châtaigner" porte bien son nom. Cette prairie est entourée de haies diversifiées, et un châtaignier en fin de vie, inestimable refuge de biodiversité, a été préservé au centre de la parcelle. Le bois issu des haies permet de chauffer l'habitation.



*Le jury du CGA Deux-Sèvres en visite d'exploitation*

#### ✓ Niveau National

Le palmarès a été annoncé par Julien Denormandie, Ministre de l'Agriculture et de l'Alimentation en visio-conférence le jeudi 30 mai 2021.

## I.2.b. Préparation d'une journée de rassemblement des opérateurs de la haie

Cette journée a été préparée en partenariat avec la Chambre d'agriculture de Charente-Maritime.

Elle devait se dérouler à l'automne, dans le Lot et Garonne, sur le thème de l'impact du changement climatique et des actions et expérimentations mises en œuvre. Pour les pratiques agroforestières, le thème devait être "agroforesterie et viticulture et/ou arboriculture".

Compte tenu des différentes restrictions liées à la crise sanitaire, cette journée a été reportée une première fois, puis annulée.

## I.3. Participer au réseau nationale : Afac-Agroforesteries

Prom'Haies a participé aux différents travaux ci-dessous et à plusieurs webinaires.

Prom'Haies est également membre du bureau de l'Afac-Agroforesteries et participe aux réunions de bureau, aux CA et à l'AG.



## II. MOBILISER et INFORMER

### II.1. Informer tous les publics via internet

#### II.1.a. Notre lettre électronique "Les brèves des vérités de la palisse"

10 envois en 2020 :

- Janvier 2020
- Février 2020
- Mars 2020
- Avril 2020
- Juin 2020
- Juillet 2020
- Septembre 2020
- Octobre 2020
- Novembre 2020
- Décembre 2020

2 000 abonnés

Environ 150 articles publiés dans nos newsletters



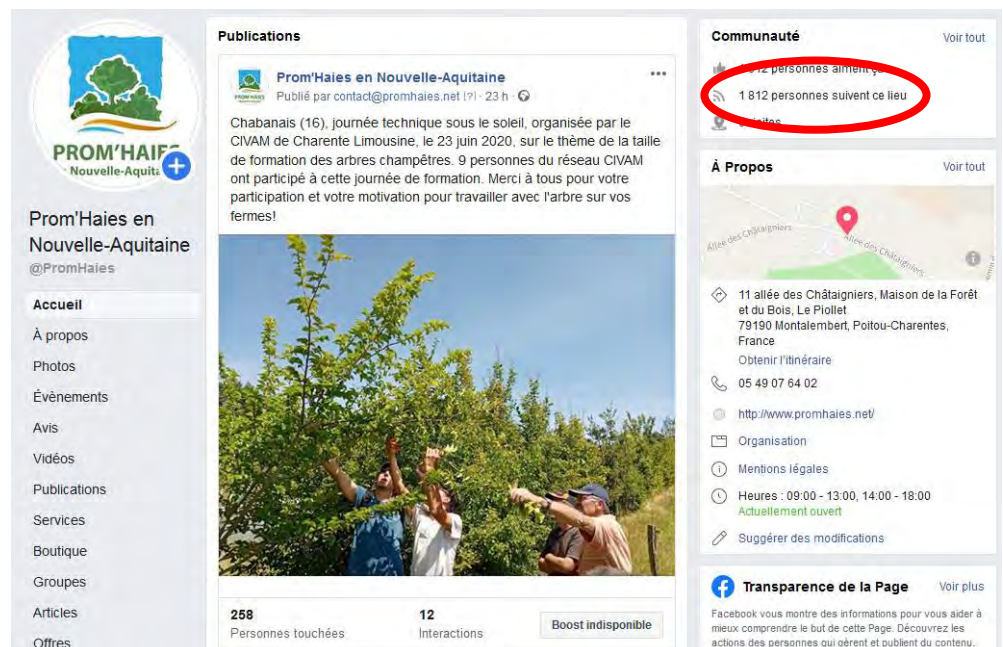
Sommaire de la newsletter du mois de juin 2020

#### II.1.b. Notre page Facebook

1 900 abonnés

Près de 200 "posts" en 2020.

Certains de ces posts sont relayés par nos partenaires qui en éditent également de leur côté sur nos actions communes.

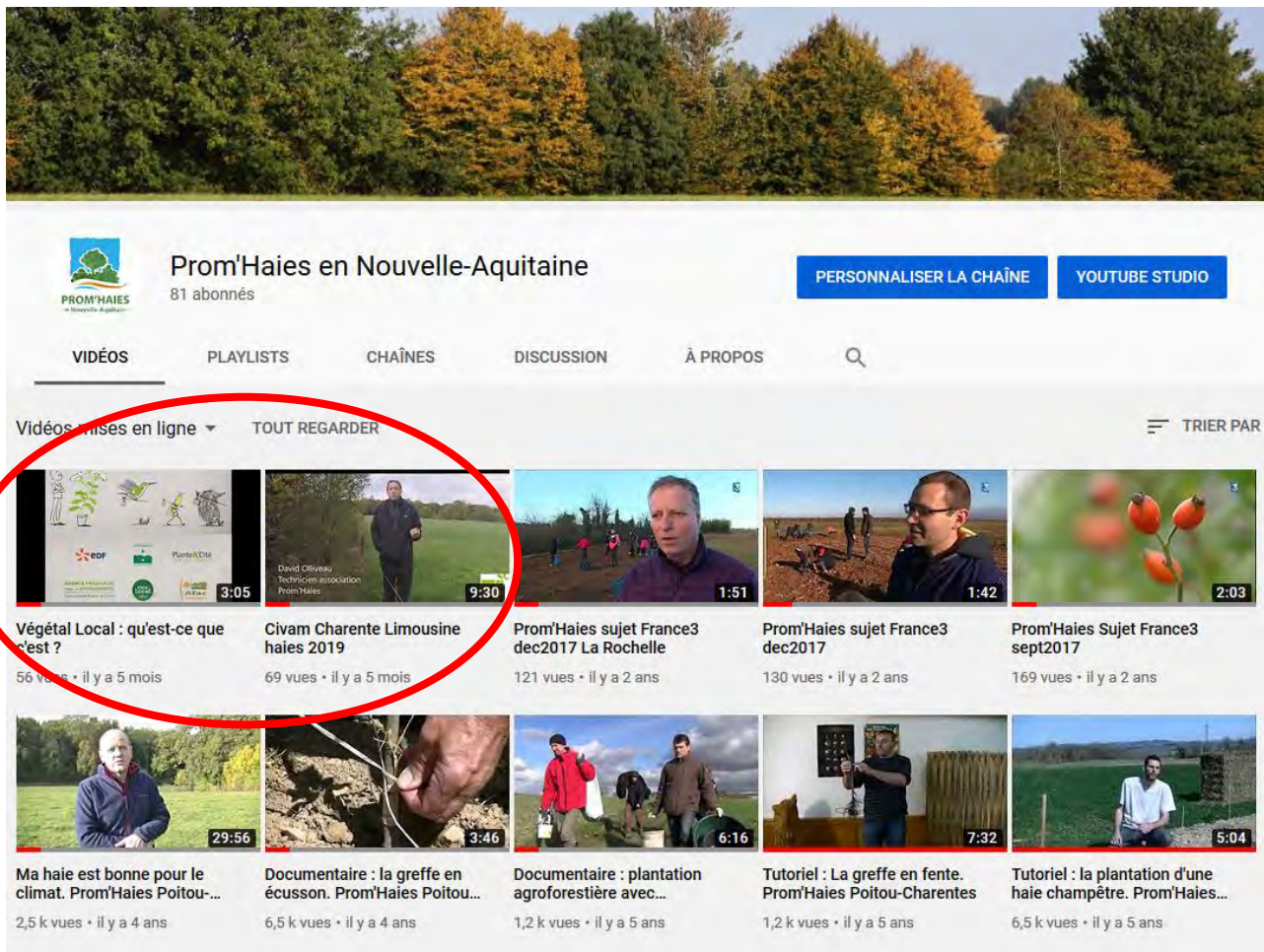


## II.1.c. Notre chaîne Youtube

En 2020, nos vidéos sur notre chaîne YouTube cumulent près de 20 000 vues.

Deux vidéos ont été ajoutées en 2020 :

- “Végétal local : qu'est-ce que c'est ?” : clip vidéo pour découvrir ou redécouvrir les enjeux et les fondements de la marque “Végétal local”
- “Civam Charente Limousine : les haies” : reportage réalisé par la Fédération Régionale des CIVAM (Centres d’Initiatives pour Valoriser l’Agriculture et le Milieu rural) sur la haie au cœur des systèmes de production agricole.



Intitulé de la vidéo	Nombre de vues au 31 décembre 2020
Ma haie est bonne pour le climat	2 642
Documentaire : la greffe en écusson	7 100
Documentaire : plantation agroforestière avec Prom'Haies	1 302
Tutoriel : la greffe en fente	1 224
Tutoriel : la plantation d'une haie champêtre	6 742
Prom'Haies sujet France 3 dec2017 La Rochelle	129
Prom'Haies sujet France 3 dec2017	142
Prom'Haies sujet France3 sept 2017	178
Végétal local : qu'est-ce que c'est ?	125
Civam Charente Limousine : les haies	129
<b>TOTAL</b>	<b>19 713</b>

## II.1.d. Action collective, à l'occasion des élections municipales

À l'occasion des élections municipales, le collectif inter-associatif du département de la Vienne a réalisé une vidéo, pour sensibiliser les citoyens aux enjeux environnementaux et climatiques de demain.

Il est urgent de préserver l'eau, la biodiversité et une alimentation saine !

Prom'Haies y a participé en une séquence, avec ce slogan : "Nous avons besoin des arbres pour l'eau, la biodiversité, le climat et l'agriculture"

Vous pouvez consulter cette vidéo en cliquant sur le lien suivant : [Relevons le défi de la "transition" dans les communes.](#)

**Aux municipales,  
votons tous responsables :**

**Préserver l'eau, la biodiversité et  
une alimentation saine est urgent !**

*Le collectif inter-associatif de la Vienne*

Logos displayed:

- attac
- Cultivons la Bio-Diversité en Poitou-Charentes
- GREENPEACE GROUPE LOCAL Poitiers
- NOUS VOULONS DES COQUELICOTS
- SEUIL DU POITOU
- Conservatoire d'espaces naturels Nouvelle-Aquitaine
- terre de liens
- LOGRAMI Loire Grands Migrateurs
- Objectif Nat'
- Le Triton de Vouneuil Association environnementale
- LPO AGIR pour la BIODIVERSITÉ
- PROM'HAIES en Nouvelle-Aquitaine
- gerepi
- Esprit Kolibri
- VIENNE AGROBIO
- SMP Société Mycologique du Poitou
- ALTERNATIBA POITIERS
- Terre Paille & compagnie
- Vienne nature

*Le collectif inter-associatif de la Vienne*

## II.2. Communiquer via les médias locaux et nationaux

### II.2.a. Interviews radiophoniques et télévisuelles

#### ✓ À la radio

Afin de diversifier les supports de communication, Prom'Haies est apparue à plusieurs reprises sur les ondes de différentes radios locales, notamment sur France bleu Poitou et France bleu Périgord.



**Environnement**

**ÇA VA DANS LE BON SENS, FRÉDÉRIQUE GISSOT**  
Du lundi au vendredi à 10h47



**Plantation de haies sur la ferme bio Les Sables d'Auton**  
Par Frédérique Gissot


Le poulailler de la ferme bio Les Sables d'Auton - Gaspard Legendre

Diffusion du jeudi 23 janvier 2020  
Durée : 3min

**Les haies font leur retour dans les exploitations agricoles. Vienne Agrobio organise avec Prom'Haies des chantiers de plantation.**

Vienne Agrobio, en partenariat avec Prom'Haies, organise des chantiers participatifs de plantation de haies sur plusieurs fermes de la Vienne en agriculture biologique.


Le chantier de plantation aura lieu sur la ferme de Tiphaine Viron Les Sables d'Auton à Boumand. Tiphaine Viron pratique la permaculture sur sa ferme. Elle produit en maraichage biologique des légumes anciens et de saisons sur 1/2 hectare, et bientôt des fruits dans un verger.



Dordogne [Changer](#)  
Infos Sports Culture Vie quotidienne

**Préservez les haies et les arbres champêtres avec Prom'haies en Dordogne**


▶ Écouter (03min) [➔](#)



**Sauvons la planète !**  
Du lundi au vendredi à 6h40 et 9h45  
Par Marie-Corine Caillaudeau  
France Bleu Périgord

Mardi 15 septembre 2020 à 7:40 - Mis à jour le mardi 15 septembre 2020 à 9:15

Depuis 2018, Prom'haies en Dordogne agit pour la haie et l'arbre champêtre au service de nos territoires.



## ✓ À la télé

Le 4 février 2020, un reportage a été diffusé sur France 3 Périgords, concernant un projet de plantation que nous avons accompagné, en partenariat avec AgroBio Périgord.

→ [https://youtu.be/ Kdwo1taa-Q](https://youtu.be/Kdwo1taa-Q)



Le 10 décembre 2020, un reportage a été diffusé sur France 3 Nouvelle-Aquitaine, concernant un projet de plantation que nous avons accompagné à Berneuil, en Charente-Maritime.



## II.2.b. Articles de presse

En 2020, Prom'Haies a pu collecter 105 articles citant l'association (voir annexes).

La majeure partie de ces articles sont parus dans la presse écrite locale et mettent en lumière les porteurs de projets et les financeurs qui entreprennent et soutiennent des actions concrètes sur le terrain.

la Nouvelle République.fr Centre Presse

Charente Libre l'Avenir SUD OUEST

Le Courrier de l'ouest la Concorde

Liste des supports de presse dans lesquels au moins un article citant Prom'Haies est paru (par ordre alphabétique) : Arbres à Plumes, Agri 79, Aqui !, Le Courrier de l'Ouest, La Charente Libre, Centre Presse, France Bleu, France 3 Nouvelle-Aquitaine, La Concorde, La Montagne, La Nouvelle République, Le Parisien, Le Populaire du Centre, Réussir le Périgord et Sud-Ouest.

Certains articles ont une large portée et sont grand-public, d'autres sont destinés à des publics plus ciblés. destinés à apporter de l'information aux différents publics.



Par exemple, Prom'Haies a participé à la rédaction et l'illustration d'un article :

- sur la plantation de haie pour le journal de printemps de la Région. Pour cela, deux rendez-vous ont été nécessaires :

07/02/2020 : discussion avec le journaliste, Philippe Quintard

13/02/2020 : photo sur chantier avec la photographe de la Région

La revue de la Région n'ayant pas été éditée en raison de la crise sanitaire, l'article était disponible sur le site de la Région.



- sur la haie pour la gazette d'avril du réseau des Civam

- sur le rôle des arbres vis-à-vis de la qualité et l'écoulement de l'eau dans la lettre d'information du SECO

- sur les végétaux d'origine locale dans le magazine "Arbres à Plumes" de notre partenaire l'association Foie Gras du Périgord

10 CIVAM INFO POITOU-CHARENTES

## PLANTATIONS DE HAIES : ORIGINE DES PLANTS ET ADAPTATION AU CHANGEMENT CLIMATIQUE

L'augmentation des plantations pose des problèmes aux pépiniéristes qui ont du mal à suivre la demande. Un réel besoin existe sur le terrain d'avoir des producteurs locaux, des pépinières départementales.

**Prom'Haies**  
Créée en 1989 à Sansais (79) pour planter des haies au moment de l'aménagement foncier, l'association agit dans le milieu agricole seulement. D'abord association régionale Nouvelle Aquitaine qui emploie 13 salariés. Elle fait partie du Réseau AFAC depuis 10-12 ans, dont ils ont la présidence. Ses volets d'actions sont :

- Mobiliser et promouvoir l'arbre et la haie (publications, animations en écoles, formations...)
- Accompagner les planteurs et les gestionnaires (financements, conception technique des projets, plants, animation de chantiers...)
- Expérimentations, études et inventaires (ex : études arbres fruitiers locaux, expérimentation sur l'amélioration du paillage...)

Prom'haies prépare de la saison de plantation 2020 - 2021 est lancée pour accompagner la réalisation de vos projets l'hiver prochain, contactez votre CIVAM pour plus d'infos!

Le CIVAM Marais Moulillé s'est posé la question des essences qui composent nos haies : d'où viennent les plants, et comment la haie va-t-elle résister au changement climatique. Ils sont allés résister au changement climatique. Ils sont allés poser la question directement à Prom'Haies, lors d'une soirée d'échange ouverte au public, organisée à St Georges de Rex.

**Origine des plants**  
Pour se fournir en plants en France, il faut commander en pépinière, absente en Poitou-Charentes. Les pépiniéristes font partie de filières européennes, pour lesquelles la traçabilité des plants est souvent inconnue, sauf pour les grands arbres qui sont soumis à la réglementation forestière française. Ainsi, on retrouve parfois dans les haies des essences mal adaptées aux conditions climatiques locales (ex : le châtaigner méditerranéen est trop tardif en PC) et des problèmes d'identification des espèces (ex : Irène présente comme champêtre est en fait une autre espèce).

C'est pourquoi en 2012, la Fédération des Conservatoires Botaniques Nationaux (FCBN), Conservatoires et Plante & Cité initient un travail de création de la **marque Végétal Local**, qui trace la récolte de graines en France, l'association Prom'Haies étant le plus gros récoltant.

La récolte est soumise à un cahier des charges strict. Il faut récolter les fruits, les trier, les dépulper, les nettoyer et les conserver en chambre froide. La partie délicate est la germination de la graine. Après essai chez un agriculteur, Prom'Haies a décidé de passer par un pépiniériste forestier qui, grâce à des traitements spécifiques, sait faire lever la dormance de la graine qui permet la germination.

En 2019, en Nouvelle Aquitaine, l'association a planté 140 000 plants pour 95 km de haies, soit 25% de plus qu'en 2018. Environ 50% des plants étaient labellisés Végétal Local.

*Raphaël, agriculteur planteur du CIVAM Marais*



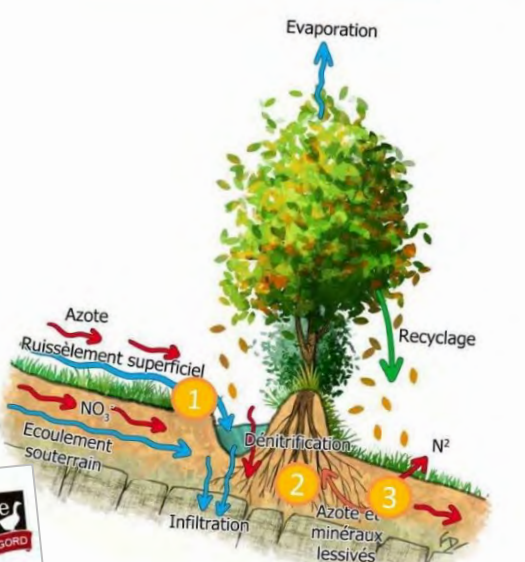
Mai 2020

# La Lettre du Centre-Ouest

Syndicat des Eaux du Centre-Ouest N° 15

## Haies et qualité de l'eau

INDISPENSABLES, ELLES FIXENT, FILTRENT ET RECYCLENT !



# Arbres à Plumes

Association Foie Gras du Périgord

Des végétaux d'origine locale dans les projets de plantation

Prom'Haies en Nouvelle-Aquitaine qui accompagne depuis 1989 de nombreux porteurs de projets de plantation (haies, vergers, agroforesterie intraparcellaire...) s'intéresse à la question de la provenance et de l'adaptation des végétaux implantés depuis près de 30 ans.

Dès 2020, l'association s'interroge sur la pertinence d'implanter des végétaux dont la provenance n'est pas connue ou garantie et pour lesquels les résultats constatés n'étaient pas toujours à la hauteur des espérances malgré les soins apportés à la plantation. Il n'existe pas alors de moyens pour garantir la traçabilité et contrôler l'origine des végétaux.

C'est pourquoi au sein du réseau de l'AFAC Agroforesteries le réseau national des professionnels de l'arbre hors forêt Prom'Haies a contribué à un travail collectif de création de la marque Végétal Local pour encadrer la récolte de graines et la production de plants. Cette marque impose une récolte en milieu naturel qui permet de garantir la diversité génétique des lots récoltés et l'origine locale des semences et plants d'espèces sauvages.

La traçabilité en pépinière est également encadrée. Depuis janvier 2020, la marque Végétal Local est proposée de l'Office français pour la biodiversité.

Le premier maillon de cette filière est le développement et la récolte de graines en milieu naturel. Prom'Haies est un des acteurs et cherche actuellement à coordonner la récolte de graines sur le département de la Dordogne dans le respect du référentiel technique de la marque. C'est ainsi par exemple que cette année, une récolte de graines d'érables de Montpellier est envisagée sur les terrains de Romain Pétourie, éleveur de canards en Gâtine de Périgord, en effet, située à La Dorville, sur les causses calcaires qui bordent le département de la Corrèze, Romain Pétourie a déjà des parcours pour partie ombragés grâce à des arbres présents spontanément. En y regardant de plus près, deux essences dominent : l'érable plus commun et le chêne pubescent. C'est de Montpellier et le chêne pubescent qui sont les plus représentés. Sa croissance est plus lente mais sa longévité élevée. Il orne les forêts trop rigoureuses.

La récolte d'érable de Montpellier est prévue pour Août, en espérant qu'elle porte ses fruits !

L'érable de Montpellier (Acer monspeliense) est un arbre ou petit arbre de 5 à 12 mètres de haut. Essence commune dans la région méditerranéenne, on le retrouve aussi notamment sur la rive droite de la Garonne jusqu'en Charente. Sa croissance est plus lente mais sa longévité élevée. Il orne les forêts trop rigoureuses.

C'est une espèce qui aime les situations ensoleillées ou des demi-ombres sur des sols superficiels très calcaireux secs et de pH basique à neutre. Il s'accorde très bien avec d'autres essences comme les chênes pubescent, sessile vert ou encore le charme ou le tilleul à grandes feuilles.

L'érable de Montpellier est mellifère (Borason en avril) et son bois dur est particulièrement apprécié en menuiserie, tournerie ou marqueterie. C'est également un excellent bois de chauffage.

**Un végétal d'origine locale, c'est quel ?**  
Un végétal d'origine locale est un végétal issu d'une haie, d'un verger, d'un champ, d'une prairie, d'une forêt, d'une zone humide, d'une zone agricole, d'une zone naturelle, d'une zone protégée, d'une zone d'intérêt paysager, d'une zone d'intérêt scientifique, d'une zone d'intérêt patrimonial, d'une zone d'intérêt culturel, d'une zone d'intérêt historique, d'une zone d'intérêt archéologique, d'une zone d'intérêt géologique, d'une zone d'intérêt géomorphologique, d'une zone d'intérêt hydrologique, d'une zone d'intérêt météorologique, d'une zone d'intérêt climatique, d'une zone d'intérêt biologique, d'une zone d'intérêt botanique, d'une zone d'intérêt zoologique, d'une zone d'intérêt ornithologique, d'une zone d'intérêt entomologique, d'une zone d'intérêt mycologique, d'une zone d'intérêt algologique, d'une zone d'intérêt bactériologique, d'une zone d'intérêt fongologique, d'une zone d'intérêt végétal, d'une zone d'intérêt animal, d'une zone d'intérêt humain, d'une zone d'intérêt social, d'une zone d'intérêt économique, d'une zone d'intérêt juridique, d'une zone d'intérêt politique, d'une zone d'intérêt religieux, d'une zone d'intérêt artistique, d'une zone d'intérêt littéraire, d'une zone d'intérêt musical, d'une zone d'intérêt cinématographique, d'une zone d'intérêt télévisuel, d'une zone d'intérêt radiophonique, d'une zone d'intérêt audiovisuel, d'une zone d'intérêt numérique, d'une zone d'intérêt informatique, d'une zone d'intérêt électronique, d'une zone d'intérêt télécom, d'une zone d'intérêt spatial, d'une zone d'intérêt aérospatial, d'une zone d'intérêt maritime, d'une zone d'intérêt aérien, d'une zone d'intérêt terrestre, d'une zone d'intérêt sous-marin, d'une zone d'intérêt transfrontalière, d'une zone d'intérêt internationale, d'une zone d'intérêt mondiale, d'une zone d'intérêt universelle, d'une zone d'intérêt éternelle.

Pour plus d'informations : [www.promhaies.fr](http://www.promhaies.fr)

## II.3. Éditer le n°26 des “Vérités de la Palisse - Carnet de la Haie”

Ce 26<sup>ème</sup> numéro des Vérités de la Palisse – Carnet de la Haie” est une brochure scientifique et technique, éditée à l’attention de tous les publics : habitants, élus, agriculteurs...

Sur 20 pages, ce document compile des articles concernant les plantations de haie et en agroforesterie intraparcellaire (techniques, évolutions, perspectives...), ainsi que sur la valorisation et la protection des haies champêtres.

Ce document est téléchargeable sur notre site internet : [http://www.promhaies.net/wp-content/uploads/2020/06/Verites\\_de\\_la\\_Palisse\\_n26\\_Prom\\_HaiesNA.pdf](http://www.promhaies.net/wp-content/uploads/2020/06/Verites_de_la_Palisse_n26_Prom_HaiesNA.pdf)



## Sommaire

- P 2 L'édito de la Présidente
- Plantation**
- P 3 **Plantation de haie et agroforesterie intraparcellaire**, contexte, dynamique, perspectives...
- P 5 **Des arbres dans les parcours à volailles**, vers des systèmes de production durables
- P 6 **Comment protéger les jeunes haies** des dégâts des animaux sauvages ?
- P 8 **Un verger à graines** : de quoi s'agit-il ?
- Valorisation**
- P 10 **Il faut sauvegarder** les variétés fruitières anciennes
- P 12 **Le “Label haie”**, première phase réussie
- Protection**
- P 14 **La PAC protège-t-elle** efficacement les haies ?
- P 16 **Inventaires participatifs** : intérêt pour les communes
- P 19 **2019/2020** en quelques chiffres et actions
- P 20 Du nouveau à Prom'Haies

## II.4. Éditer ou ré-éditer des documents de communication

### II.4.a. Bande dessinée : “Comment planter un arbre ?”

En février 2020, Prom’Haies a ré-édité 2 000 exemplaires de sa fiche “Comment planter un arbre ?”

Pour tous les futurs planteurs, petits et grands, Prom’Haies propose cette bande dessinée décrivant les gestes à effectuer pour une plantation réussie. Elle est distribuée aux enfants qui participent à une animation de Prom’Haies, ainsi que lors des animations et manifestation où Prom’Haies est présente (stand...).

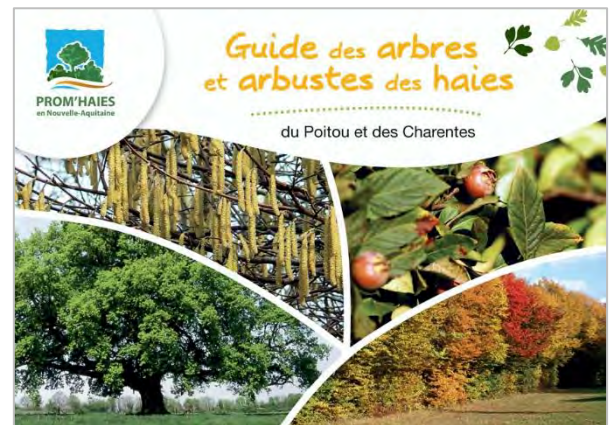
Cette fiche permet de s’initier à la plantation de manière ludique !



### II.4.b. “Guide des arbres et arbustes des haies du Poitou et des Charentes”

En décembre 2020, Prom’Haies a édité une nouvelle version de ce guide.

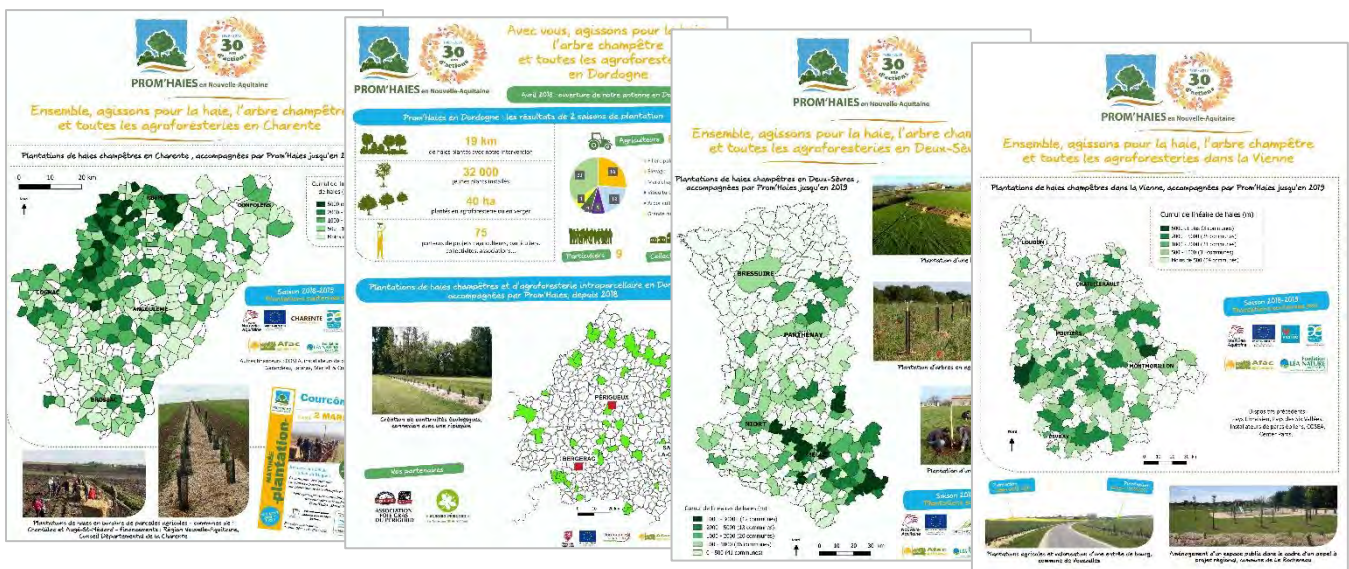
Cette nouvelle version a été imprimée à 4 000 exemplaires. Ce projet a pu voir le jour grâce au soutien de la Région Nouvelle-Aquitaine et avec la participation financière du Parc du Marais Poitevin, de “L’Arbre Vert” et d’une donatrice.



### II.4.c. Fiche de présentation par département

Afin de communiquer à l’échelle départementale sur les actions réalisées dans les territoires, et notamment les plantations, Prom’Haies a créé des fiches d’information par département.

En février 2020, les fiches pour les départements de la Charente, Deux-Sèvres et Vienne ont été mises à jour, et celle de la Dordogne a été créée.



## II.5. Concevoir des outils de communication numériques

En janvier 2020, Prom'Haies a créé un formulaire en ligne disponible sur le site internet de l'association, afin de recueillir les demandes en matière de plantation de haie, d'agroforesterie, de verger...

Ce questionnaire permet de « recueillir les candidatures » et les premières informations sur le projet.

Les éléments transmis sont analysés, permettant ainsi de programmer plus efficacement les échanges (rencontre, visite de terrain, diagnostic, conseil) préalables à tout accompagnement et potentiel financement.



**Vous avez un projet de plantation : haie, agroforesterie, verger, ... !**

Nous vous proposons de compléter notre formulaire de prise de contact, en cliquant sur le lien :

[Prise de contact avec Prom'Haies : formulaire de plantation](#)

Les premières informations ainsi recueillies nous permettront d'analyser votre projet et de programmer plus efficacement les échanges (rencontre, visite de terrain, diagnostic, conseil) préalables à tout accompagnement et potentiel financement.

Merci !

## II.6. Organiser des animations

### II.6.a. Animations financées par la Région dans le cadre de notre convention

Les animations listées ci-dessous ont été organisées par Prom'Haies en Nouvelle-Aquitaine en partenariat avec le porteur de projet sur la base d'un financement de la Région Nouvelle-Aquitaine dans le cadre de notre convention. La plupart n'ont pas pu avoir lieu suite à la crise sanitaire de la Covid-19. Le travail de préparation a pour la plupart été réalisé.

Les animations réalisées avec un autre financement régional (appels à projets : IAE, APCE...) sont présentées ultérieurement.

Date	Porteur du projet	Dep	Lieu	Thème	Public	Effectif
14 Fevr	Association "Aiguillage"	86	CHATELLERAULT	Chantier participatif : animation plantation	Adolescents en difficulté (95)	15
21 Mars	PROM'HAIES	16	TUSSON	Animation greffe	Grand public	ANNULÉ
4 Avril	Collège de SAUZÉ-VAUSSAIS	79	SAUZÉ-VAUSSAIS	Animation scolaire : place des arbres et intérêts	Collège	ANNULÉ
17 Avril	Charente Nature	16	ROUMAZIERE-LOUBERT	Conférence : "La haie un atout pour nos territoires"	Grand public	ANNULÉ
16 Mai	PROM'HAIES	79	CLUSSAIS LA POMMERAIE	Animation publique : découverte du Bocage de Sepvret	Grand public	ANNULÉ
19 Mai	Lycée agricole J. BUJAULT	79	MELLE	Animation scolaire : journée de l'Arbre	Lycée	ANNULÉ
12 Juin	PROM'HAIES	79	SEPVRET	Animation publique : cycle du carbone au jardin	Grand public	ANNULÉ
25 Sept.	DSNE	79	St MARC LA LADE	Animation publique : arbres fourragers et bois litière	Grand public	25
18 Oct.	Syndicat des eaux 4B	79	VERNOUX-sur-BOUTONNE	Randonnée commentée	Grand public	20
19 Déc.	MAB 16	16	MONTBOYER	Chantier participatif : animation plantation	Grand public	20

**CHARENTE**  
16

**TUSSON** (16140)

Salle du couvent des hommes (léchage sur place)

À partir de 14h30

Samedi 21 MARS 2020

**ANNULÉ**

**APRÈS-MIDI "greffage"**

**NOVICE** Vous souhaitez vous initier à la greffe des pommiers et poiriers ? C'est l'occasion idéale !

**EXPERIMENTÉ** Vous maîtrisez les techniques de greffe ? N'hésitez pas à venir partager votre expérience !

Grand choix de greffons de variétés fruitières locales

Porte-greffe : 3 € l'unité

Si possible : merci d'apporter un greffoir ou un couteau bien affûté !

Renseignements auprès de Prom'Haies : 05 49 07 64 02

**PROM'HAIES** en Nouvelle-Aquitaine

**Syndicat des eaux**

**Re Sources**

**PROM'HAIES** en Nouvelle-Aquitaine

**Dimanche 18 octobre**

**Rand'Eau**

**Vernoux-sur-Boutonne**

## Zoom : animation sur les nouvelles valorisations des haies bocagères

À la demande de l'association Deux-Sèvres Nature Environnement qui gère la Réserve Naturelle Régionale des Antonins, Prom'Haies est intervenue lors d'une soirée le 25 septembre 2020 à Saint-Marc la Lande

Cette animation thématique était consacrée aux nouvelles valorisations du bois intéressant l'élevage durable.

À cette occasion, Prom'Haies a effectué un travail conséquent de recherches bibliographiques, pour présenter aux participants des retours d'expériences sur les arbres fourragers en France, sous forme d'un diaporama illustré.

25 personnes, bénévoles associatifs, agriculteurs et étudiants étaient présents et ont débattu sur l'opportunité de ces nouvelles approches, notamment dans le cadre du réchauffement climatique.



**25 Septembre: Conférence - ARBRES FOURRAGERS ET BOIS LITIÈRE, DES PRATIQUES EMERGENTES POUR REVALORISER L'ARBRE EN ÉLEVAGE.** Peut-on utiliser les arbres, arbustes et lianes dans les systèmes fourragers et en particulier au pâturage ? Quelles essences d'arbres ? Quelle valeur alimentaire ? Est-ce une ressource fourragère complémentaire ? Autant de questions qui seront abordées au cours de la conférence de Samuel Fichet (Prom'Haie Nouvelle Aquitaine). Soirée proposée dans le cadre de l'opération « 2020 : année de la trogne ». Rendez-vous 20h00, Commanderie des Antonins, Saint-Marc-La-Lande.

**Vous avez rendez-vous avec la nature !**

Gratuit et ouvert à tous !

Réserve Naturelle Régionale BOCAGE DES ANTONINS

Vendredi 25 Sept. à 20h00  
RDV : Commanderie des Antonins  
St MARC LA LANDE

**Conférence : Arbres fourragers et bois litière : des pratiques émergentes pour revaloriser l'arbre en élevage**

L'utilisation du feuillage pour nourrir le bétail consiste en une pratique ancienne qui intéresse aujourd'hui des chercheurs, éleveurs et associations. En effet, les feuilles de différentes essences d'arbres (frêne, mûrier blanc, noisetier, châtaignier...) peuvent devenir un mets de choix pour vaches, chèvres ou brebis. Quant aux branches, elles donnent matière à du bois de chauffage, à du broyat pour faire de la litière ou améliorer les sols. Venez découvrir à l'occasion de la conférence de Samuel Fichet (Prom'Haies en Nouvelle Aquitaine) les pratiques émergentes pour revaloriser l'arbre dans les systèmes d'élevage.

Organisée par : Deux-Sèvres Nature Environnement, La Maison du Patrimoine à Saint-Marc-la-Lande, Prom'Haies en Nouvelle Aquitaine.

En partenariat avec : Région Nouvelle-Aquitaine, Communauté d'Agglomération de Saint-Marc-la-Lande, Communauté de Communes de la Vallée de la Trogne.


Avec le soutien financier de : Région Nouvelle-Aquitaine, Communauté d'Agglomération de Saint-Marc-la-Lande, Communauté de Communes de la Vallée de la Trogne, OFB.

## II.6.b. Animations réalisées avec d'autres financements que celui de notre convention avec la Région

### ✓ Animations en milieu scolaire

Le tableau page suivante présente les animations en milieu scolaires (écoles maternelles, primaires, collèges et lycées) qui ont été réalisées par Prom'Haies dans le cadre d'un financement principal autre que celui de la convention Région. Lors des animations, l'animateur de Prom'Haies souhaite créer du lien entre l'élève et son environnement proche ; l'objectif est de placer l'enfant dans un cadre extérieur où il pourra observer, apprécier, comprendre la place de l'arbre dans nos paysages.

Les financeurs de ces animations sont :

 **- La Région Nouvelle-Aquitaine**

Elle finance les animations avec les scolaires dans le cadre de ses programmes : "Appel à Projet Continuités Écologiques" (APCE) et "Trame Verte et Bleue" (TVB). Afin de sensibiliser les jeunes générations aux questions environnementales, un volet animation est organisé par la collectivité porteuse d'un projet de plantation. Ces dispositifs permettent d'associer les jeunes générations à des projets en faveur des haies et des paysages. Une à deux animations par classe sont proposées où les élèves peuvent creuser, planter, s'interroger sur l'intérêt de haies, découvrir la biodiversité associée...



**- Le Conseil Départemental des Deux-Sèvres (CD 79)**



**- Le Conseil Départemental de la Vienne (CD 86)**

### - Le dispositif Haie'Cole

Il permet aux classes élémentaires charentaises de planter des haies en collaboration avec un(e) exploitant(e) agricole ou une collectivité locale de leur environnement proche.

**CHARENTE**  
LE DÉPARTEMENT



Ce programme pédagogique s'articule autour de trois séances ; une plantation de haie et deux autres demi-journées sur les rôles et les intérêts de ces éléments paysagers.

Charente  
nature



Financée par le Conseil Départemental de la Charente, cette opération est possible grâce à un partenariat entre l'association Charente Nature, l'Inspection Académique, le CETEF et Prom'Haies.



**- Les Agences de l'Eau Adour Garonne (AEAG) et Loire Bretagne (AELB)**



**- La Fondation Léa Nature**

- Certains porteurs de projets autofinancent eux-mêmes leur animation ("Autofinancement" dans la colonne "Financement principal")

Date		Porteur du projet (lieu de l'animation si différent)	Dep	Financement principal	Effectif
16	Janv	Cne St Romans lès Melle	79	APCE	50
16	Janv	Com d'Agglo du Grand Poitiers, Cloué	86	TVB	30
17	Janv	Lycée agricole J. BUJAULT, Melle	79	Léa Nature	25
20	Janv	Com d'Agglo du Grand Poitiers, Rouillé	86	TVB	50
23	Janv	Cne Valence-en-Poitou, Couhé	86	APCE	50
23	Janv	Distillerie Chevallier, Châteauneuf-sur-Charente	16	AEAG	25
24	Janv	Com d'Agglo du Grand Poitiers, Chasseneuil-du-Poitou	86	TVB	50
27	Janv	Cne Vars	16	APCE	60
30	Janv	MFR de Fonteville, Chatellerault	86	AELB	25
30	Janv	Cne Valence-en-Poitou, Couhé	86	APCE	50
31	Janv	Com d'Agglo du Grand Poitiers, Lusignan	86	TVB	50
31	Janv	Camille BOISSEAU, Mortagne-sur-Gironde	17	Autofinancement	22
3	Fevr	EARL la cocote Limousine, Ansac sur Vienne	16	CD 16 / Haie'Cole	20
4	Fevr	Cne La Chapelle-Montreuil	86	TVB	50
4	Fevr	Bruno RIVAUD, Saulgond	16	AELB	25
6	Fevr	Cne Valence-en-Poitou, Payré	86	APCE	50
7	Fevr	CD 86, Béruges	86	TVB	50
10	Fevr	Bernard DOMAIN, Rouillac	16	AEAG	23
10	Fevr	David GRANET, Chabrac	16	AELB	18
12	Fevr	Cne Ste Néomaye	79	CD 79	50
13	Fevr	EARL MESLIER, Gourville	16	CD 16 / Haie'Cole	25
13	Fevr	Cne Blanzay	86	TVB	4
14	Fevr	Cne d'Aigre	16	TPC	25
17	Fevr	Ecole primaire, Le Bourdet	79	TPC	25
18	Fevr	Cne Sigogne	16	Autofinancement	45
19	Fevr	Cne Cherveux	79	AELB	52
20	Fevr	Ecole primaire, Pleumartin	86	TPC	25
20	Fevr	Cne de Segonzac	16	AEAG	25
21	Fevr	Ecole primaire, Vançais	79	TVB	44
9	Mars	Ecole primaire, St-Secondin	86	Léa Nature	20
10	Mars	M. Paquet, Triac-Lautrait	16	CD 16 / Haie'Cole	ANNULÉ
10	Mars	Ecole primaire, Prissé-la-Charrière	79	CD 79 / Haie'Cole	ANNULÉ
13	Mars	CD 86, Béruges	86	CD 86	6
13	Mars	Cne VARS	16	APCE	50
16	Mars	Cne Boivre la Vallée, La Chapelle Montreuil	86	TVB	ANNULÉ
17	Mars	EARL des Courgeas, Pereuil Val des Vignes	16	CD 16 / Haie'Cole	ANNULÉ
17	Mars	Cne de Cloué	86	TVB	20
19	Mars	Ecole de Plaine d'Argenson, Prissé la Charrière	79	CD 79	ANNULÉ
17	Déc.	SCEA Martran, Rouillé	86	CD 86	50
				<b>TOTAL</b>	<b>1 190</b>



## Nos animations scolaires : “plantation d’une haie”, en images



16 janvier 2020  
Saint-Romans-lès-Melle (79), APCE



23 janvier 2020,  
Valence-en-Poitou (86), APCE



12 février 2020,  
Sainte-Néomaye (79), CD79



3 février 2020,  
Ansac-Sur-Vienne (16), CD 16 / Haie'Cole



17 décembre 2020,  
Rouillé (86), CD 86 / “Des enfants et des arbres”

## ✓ Animations grand public

Le tableau ci-dessous présente les animations organisées pour le grand public avec un financement autre que celui de notre convention Région.

Les financeurs sont les suivants :



- **La Région Nouvelle-Aquitaine**, via les programmes “Appel à Projet Continuités Écologiques” (APCE), “Trame Verte et Bleue” (TVB) et via son dispositif soutenant un projet collectif d’agriculteurs Bio : Infrastructures Agro-Écologiques (IAE).



- **Le Conseil Départemental des Deux-Sèvres (CD 79)**



- **L'Agence Loire Bretagne (AELB)**



- **Les Fondations** : Léa Nature et le Fonds pour l’Arbre (FA)

- Certains porteurs de projets autofinancent eux-mêmes leur animation (“Autofinancement” dans la colonne “Financement principal”)

Date	Porteur du projet	Dep	Lieu de l'intervention	Thème de l'intervention	Financement principal	Effectif
10 Janv	GAEC Campos	86	ST LAURENT DE JOURDES	Chantier participatif : animation plantation	IAE	15
10 Janv	Antoine HIDREAU	17	DOMPIERRE-SUR-BOUTONNE	Chantier participatif : animation plantation	Léa Nature	15
14 Janv	EARL des Noues	79	MARIGNY, La Noue	Chantier participatif : animation plantation	CD 79	45
18 Janv	Écoferme de l'Azuré	16	ROSENAC	Chantier participatif : animation plantation	Autofinancement	15
24 Janv	Benoit FRADIN	16	CHARMÉ	Chantier participatif : animation plantation	Autofinancement	15
25 Janv	Ferme des Sables d'Auton	86	BOURNAND	Chantier participatif : animation plantation	IAE	20
25 Janv	Thierry MOUCHARD	79	GRANZAY-GRIPT	Chantier participatif : animation plantation	CD 79	40
31 Janv	Vincent DEVAUX	86	BOURESSE	Chantier participatif : animation plantation	IAE	20
1 Fevr	Alex CHAUVET	86	SEVRES-ANXAUMONT	Chantier participatif : animation plantation	AELB	20
1 Fevr	Samuel CAILLON	17	LANDRAIS	Chantier participatif : animation plantation	Léa Nature	15
4 Fevr	Franck LASJAUNIAS	24	VALEUIL	Chantier participatif : animation plantation	IAE	17
5 Fevr	Marlène GAILLARD	86	ASNIERES SUR BLOUR	Chantier participatif : animation plantation	IAE	20
8 Fevr	Cne Jazeneuil	86	JAZENEUIL	Animation “taille des arbres fruitiers”	TVB	20
11 Fevr	Dominique RICHARD	16	EMPURÉ	Chantier participatif : animation plantation	Maison de l'eau	4
12 Fevr	Com d'Agglo du Grand Poitiers	86	NAINTRÉ	Chantier participatif : animation plantation	TVB	100
12 Fevr	Cne Ste	79	STE NEOMAYE	Chantier participatif :	CD 79	10

		Néomaye			animation plantation			
14	Fevr	Syndicat rivière Isle	24	MONTPON MENESTEROL	Chantier participatif : animation plantation	Autofinancement	30	
15	Fevr	Cne Sigogne	16	SIGOGNE	Chantier participatif : animation plantation	Autofinancement	12	
19	Fevr	François REDIEN	79	CHERVEUX	Chantier participatif : animation plantation	AELB	12	
19	Fevr	La Fromagerie de Blanzay	86	BLANZAY	Chantier participatif : animation plantation	Léa Nature	20	
25	Fevr	Denis BOURGIN	24	VARAIGNES	Chantier participatif : animation plantation	IAE	15	
29	Fevr	M. GAY	79	ST SYMPHORIEN	Chantier participatif : animation plantation	FA	20	
6	Mars	Com d'Agglo du Grand Poitiers	86	ST SAUVANT	Animation greffage	TVB	20	
7	Mars	Cne déléguée de La Chapelle-Montreuil	86	BOIVRE-LA-VALLÉE	Animation greffage	TVB	20	
7	Mars	Cne déléguée de Couhé	86	VALENCE-EN-POITOU	Animation greffage	APCE	30	
14	Mars	La Boulangère	79	CHEY	Chantier participatif : animation plantation	Autofinancement	ANNULÉ	
25	Mars	Com d'Agglo du Grand Poitiers	86	NAINTRÉ	Animation greffage	TVB	ANNULÉ	
28	Mars	Cne St Junien	87	ST JUNIEN	Animation greffage	TVB	ANNULÉ	
17	Mai	Cne VARS	16	VARS	Randonnée commentée	APCE	ANNULÉ	
13	Juin	Cne Mouthiers sur Bohème	16	MOUTHIERS sur BOEME	Randonnée commentée	APCE	ANNULÉ	
16	Déc.	Lisa BOUCHENY	79	Ste BLANDINE	Chantier participatif : animation plantation	CD 79	20	
16	Déc.	Cne de Liniers	86	LINIERS	Chantier participatif : animation plantation	TVB	30	
18	Déc.	GAEC des Frissonnes	86	BUXEUIL	Chantier participatif : animation plantation	Léa Nature	10	
							<b>TOTAL</b>	<b>630</b>

**GRANZAY-GRIPT**  
(79)

**25 JANVIER Samedi 2020**

**MATINÉE "plantation"**

**CHANTIER PARTICIPATIF GRATUIT ET OUVERT À TOUS**

Plantation d'une haie champêtre  
Rdv à 9h, à la ferme de la Solive

Venez partager votre bonne humeur avec les volontaires et le technicien de Prom'Haies : Samuel Fiches !

Coordonnées GPS : 46.2381 -1.49072

Soit réserve d'une année favorable !

Prévoir une tenue adaptée : bottes, vêtements chauds... et merci d'apporter, si possible, votre matériel de plantation : pelle...

Cette initiative est financée par un pique-nique partagé

Renseignements auprès de Prom'Haies : 05 49 97 04 02 / 06 95 55 06 94 ou Thierry Mouchard : 06 51 90 49 02



1<sup>er</sup> février : plantation sur une exploitation agricole, avec les habitants – Sèvres-Anxaumont (86) - AELB



5 février : plantation participative sur une exploitation agricole – Asnières-sur-Blour (86) - IAE

**Jazeneuil** (86)  
Animation gratuite  
**OUVERTE A TOUS**

## “taille des arbres fruitiers”

*Vous souhaitez en savoir plus sur la taille des arbres fruitiers : c'est le moment !*

**Venez participer à cette matinée conviviale !**

**Avec Vincent Laffite, technicien à Prom'Haies**

PROM'HAIES en Nouvelle-Aquitaine  
05 49 07 64 02 ou 06 67 03 65 41

9h30 - 12h

Verger communal  
**Samedi 8 FÉVRIER 2020**

## PLANTATION D'UNE HAIE

**MERCREDI 12 FÉVRIER 2020**  
9H À 16H30 - Lieu-dit REPOUSSON

En partenariat avec Prom'Haies, la Municipalité lance une plantation participative d'une haie champêtre sur un chemin communal près de la Marmoure. Elle permettra de relier les milieux favorables à la biodiversité avec pas moins de 850 buissons, arbres et arbustes.

Tous les habitants sont invités à participer à cette plantation, munis d'un plantoir, d'une pelle et d'une tenue adaptée. Possibilité de ne venir qu'une demi-journée.

**GRATUIT ET OUVERT À TOUS**

RENSEIGNEMENTS : 05 49 90 34 90  
[www.naintre.fr](http://www.naintre.fr)  
Téléchargez l'application Citykomi pour accéder à toutes les infos.

NOUVELLE-AQUITAINE PROM'HAIES NAINTRÉ

## AGROFORESTERIE

### CHANTIERS PARTICIPATIFS

#### PLANTATION DE HAIES

"Planter une haie & semer du bien"

**A vos bottes et pelles !**

Tout en étant solidaires avec les paysans du territoire, venez apprendre les gestes techniques de plantation et vous sensibiliser au rôle de l'arbre hors forêt, outil indispensable de la transition agro-écologique.

Animation : Alexandre Brochet, Prom'haies et Camille Gallineau, Agrobio Périgord

<b>Mardi 4 février 2020</b> à Valeuil Le bourg Chez Franck Lasjaunies	<b>RDV à 9h sur place</b>	<b>Mardi 25 février 2020</b> à Varagnes Le bourg Chez Denis Bourgin
--	---------------------------	--

Prévoir matériel : pelles, gants, chaussures et vêtements adaptés à la météo.

Repas partagé le midi sous forme d'aubergine espagnole (chacun apporte un plat à partager, pensez à vos couverts !)

Dans le cadre du soutien de la région pour la "mise en place de structures agro-écologiques".

**INSCRIPTION OBLIGATOIRE**  
auprès de Camille GALLINEAU  
06 37 52 99 39  
c.gallineau@agrobioperegord.fr

AGROBIO PÉRIGORD PROM'HAIES NOUVELLE-AQUITAINE



29 février : plantation sur une exploitation agricole, avec les habitants – St Symphorien (79) - FYR



7 mars : animation "greffage"  
Valence-en-Poitou, Couhé (86) - APCE

**VALENCE-EN-POITOU** 86700  
Couhé  
Sous les Halles

PROM'HAIES en Nouvelle-Aquitaine

Samedi **7 MARS** 2020 De 10h à 13h

**MATINÉE "greffage"**

**NOVICE** Vous souhaitez vous initier à la greffe des pommiers et poiriers ⇒ C'est l'occasion idéale !

**EXPERIMENTÉ** Vous maîtrisez les techniques de greffe ⇒ N'hésitez pas à venir partager votre expérience !

Grand choix de greffons de variétés fruitières locales

Porte-greffe : 2 € l'unité

Merci d'apporter un greffoir ou un couteau bien affûté !

Renseignements auprès de Prom'Haies : 05 49 07 64 02

Gratuit et ouvert à tous

Avec le concours financier de la Région Nouvelle-Aquitaine

**BOIVRE-LA-VALLÉE**  
La Chapelle-Montreuil (86470)  
Salle de la Garenne (salle du stade)

PROM'HAIES en Nouvelle-Aquitaine

Samedi **7 MARS** 2020 À partir de 14h30

**APRÈS-MIDI "greffage"**

**NOVICE** Vous souhaitez vous initier à la greffe des pommiers et poiriers ⇒ C'est l'occasion idéale !

**EXPERIMENTÉ** Vous maîtrisez les techniques de greffe ⇒ N'hésitez pas à venir partager votre expérience !

Grand choix de greffons de variétés fruitières locales

Porte-greffe : 2 € l'unité

Merci d'apporter un greffoir ou un couteau bien affûté !

Renseignements auprès de Prom'Haies : 05 49 07 64 02

Avec le concours financier de la Région Nouvelle-Aquitaine



16 décembre : chantier participatif  
Sainte-Blandine (79) – CD 79

PROM'HAIES en Nouvelle-Aquitaine

VENISE AGRIBIO

**Plantations :**

**Vendredi 18 décembre à Buxeuil**

## II.7. Participer à des manifestations pour le grand public

Animer un stand lors de manifestations, c'est contribuer à la politique régionale « l'homme et la nature » en créant le contact au plus près avec les habitants, pour les sensibiliser et les informer sur les rôles de la haie, les techniques de plantation, la reconnaissance d'espèces...

Nous utilisons nos panneaux d'exposition, notre maquette de la haie, etc et proposons différentes animations aux adultes comme aux enfants : reconnaissance d'espèces à l'aide d'une clé de détermination, dégustation à l'aveugle de confitures issues des fruits de la haie, jeu sur la diversité des graines...

Manifestations auxquelles Prom'Haies en Nouvelle-Aquitaine a participé ou aurait dû participer, avec la tenue d'un stand et/ou la réalisation d'une conférence :

Date		Porteur du projet	Dep	Lieu	Nom de la manifestation	Visiteurs sur le stand
15-16	Fevr	Mémoire Fruitières des Charentes	16	ANGOULEME	Journée de la greffe des arbres fruitiers	70
28	Mars	CPIE Périgord Limousin	24	NONTRON	Festival Nature	ANNULÉ
17	Avril	Charente Nature	16	ROUMAZIERE-LOUBERT	"La haie un atout pour nos territoires"	ANNULÉ
1	Mai	Asso rencontres Beugnonaises	79	LE BEUGNON	"Le jardin des sources"	ANNULÉ
22	Mai	Ville de Poitiers	86	POITIERS	"Fête de l'arbre"	ANNULÉ
13-14	Juin	Léa Nature	17	LA ROCHELLE	Festival "Note en Vert"	ANNULÉ
4	Juillet	Réserve Naturelle du Pinail	86	VOUNEUIL SUR VIENNE	40 <sup>ème</sup> anniversaire de la Réserve	ANNULÉ
12	Sept.	Association Écosystème Darwin	33	BORDEAUX	Festival CLIMAX (participation à une table ronde)	ANNULÉ
13	Sept.	Municipalité de Saint-Fraigne, le Foyer rural et l'Isle Nature	16	St- FRAIGNE	Fête de la confiture	30
27 - 1er	Oct. - Nov.	Association Mainate	79	MÉNIGOUTE	FIFO – Festival International du Film Ornithologique (Forum)	ANNULÉ



Prom'Haies a participé à l'organisation du "Rallye qui rapproche", organisé par le collège de Sauzé-Vaussais et le club des entrepreneurs du Pays Mellois. Dans ce cadre, Prom'Haies a rencontré les organisateurs, participé à la préparation de l'accueil des groupes et rédigé les questions pour le quizz du rallye qui devait avoir lieu le 4 avril. Cet événement a été annulé pour cause de crise sanitaire.

## II.8. Répondre aux demandes de renseignements

Prom'Haies apporte une réponse aux demandes de renseignements qui nous parviennent par téléphone, par mail, lors de la tenue de stands... Tous les jours, l'association est sollicitée par des particuliers, des agriculteurs, des élus qui sont à la recherche d'informations. Les réponses sont de tout ordre : techniques (plantations, protections, maladie, taille...), juridiques...

Pour pouvoir apporter ces réponses, les techniciens effectuent quotidiennement une veille d'informations et des recherches pour se tenir au fait des nouvelles publications. Certaines réponses sont cependant récurrentes, pour cela Prom'Haies s'est dotée d'un panel de documents d'informations sur les thématiques les plus fréquentes. Ces documents doivent cependant régulièrement être mis à jour.

### • Veille juridique et technique

Dans ce cadre, au premier semestre 2020, Prom'Haies a été interpellée par un porteur de projet (Pierre Fichet) qu'elle a accompagné en 2013 pour une plantation d'arbres en agroforesterie intraparcellaire.

De 2014 à 2018, Pierre Fichet déclare sa parcelle d'agroforesterie dans la PAC au titre des SIE. En janvier 2019, la DDT 79 lui annonce que sa déclaration n'est pas conforme aux règles des SIE car la parcelle d'agroforesterie n'a pas été financée à l'époque par la mesure 222 du PDR. Une retenue de 5 924 € sur son paiement vert et une pénalité de 4 415 € pour fausse déclaration lui sont appliquées.

Pourtant, cette exploitation céréalière fait figure d'exemple dans le secteur en matière de préservation des paysages. Elle possède beaucoup d'éléments naturels qu'elle aurait pu déclarer en SIE à la place de la parcelle agroforestière. Elle se retrouve pourtant fortement pénalisée sur son paiement vert à cause d'un changement d'appréciation de l'administration ou d'un règlement inadapté.

P. Fichet demande le soutien de Prom'Haies. Prom'Haies se rapproche de la DDT 79 qui l'informe que la seule possibilité, c'est une demande de recours gracieux directement auprès du Ministère de l'Agriculture. Prom'Haies mobilise des soutiens d'élus. Les courriers sont adressés au Ministère en fin d'année.

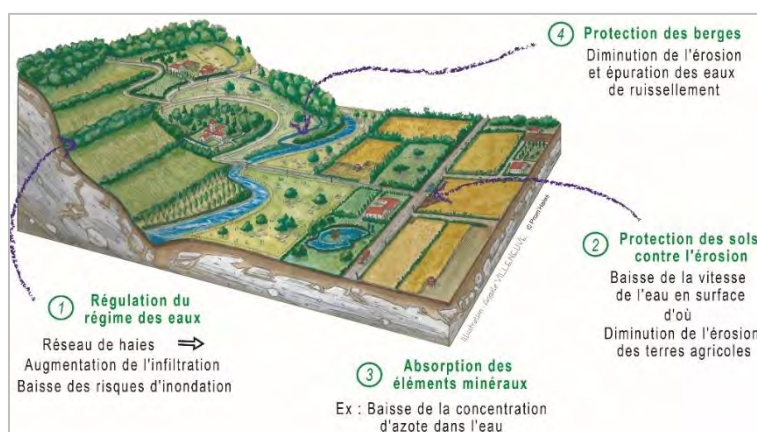
La suite en 2021 : Relance auprès du Ministère qui informe P. Fichet que le Cabinet du Ministre demande au Préfet des Deux-Sèvres de s'occuper de ce dossier.

### • Utilisation de nos supports de communication par des tiers

Prom'Haies répond aussi régulièrement à des sollicitations concernant l'utilisation de ces illustrations et document de communication. Par exemple, en 2020, nous avons fourni gracieusement les droits d'utilisation de notre bloc diagramme illustrant le rôle des haies :

- aux étudiants de la licence professionnelle "Agriculture et Environnement". Ils l'ont utilisé dans le cadre d'un projet de territoire réalisé avec la communauté d'agglomérations de Lisieux (Calvados) autour des haies rurales.

- aux enseignants du BTS viticulture-oenologie de l'École Supérieure d'Agriculture (ESA) d'Angers. Ils l'ont utilisé dans une formation à distance. Ce cours a pour thème : "Évaluer la durabilité d'un système viti-vinicole".



### • Accompagnement de collectivités dans leurs démarches internes

En février 2020, Prom'Haies a été sollicitée par la commune de La Chapelle-Bertrand pour donner son avis et signer leur "Charte Haies et biodiversité".



## III. FORMER

### III.1. Organiser ou participer à des modules de formation

#### III.1.a. Formations financées par la Région dans le cadre de notre convention

Formations auxquelles Prom'Haies en Nouvelle-Aquitaine a participé en tant que formateur grâce au financement régional :

Date	Porteur du projet	Dep	Lieu	Thème	Public	Effectif
7	Janv.	Bordeaux Science Agro	33 SAINT PORCHAIRE	Intervention dans le module agroforesterie et étude de cas (EARL Joulin)	Étudiants en école d'ingénieur	20
8	Janv.	Bordeaux Science Agro	33 BORDEAUX	Intervention dans le module agroforesterie et étude de cas (EARL Joulin)	Étudiants en école d'ingénieur	20
8	Janv.	EARL Les Fraidières	16 BRETTE	Plantation	BTS GPN	30
14	Janv.	Bordeaux Science Agro	33 BORDEAUX	Intervention dans le module agroforesterie et étude de cas (EARL Joulin)	Étudiants en école d'ingénieur	20
21	Janv.	CD 24	24 PÉRIGUEUX	Place des arbres et intérêts	Professionnel	10
24	Janv.	Bordeaux Science Agro	33 SAINT PORCHAIRE	Intervention dans le module agroforesterie et étude de cas (EARL Joulin)	Étudiants en école d'ingénieur	20
29	Janv.	Éric CHAUVIGNÉ	16 BRETTE	Plantation et acteurs de territoire	BTS GPN	22
4	Févr.	Julien PICOT	16 VILLEJESUS	Plantation	BAC pro	12
6	Févr.	Guillaume RAULT	16 HOULETTE	Plantation	BAC pro	12
7	Févr.	EARL de la Berlotte	24 NONTRON	Plantation	MFR Nontron	10
18	Févr.	GAEC Forgerons	24 SAINTE CROIX DE MAREUIL	Plantation	Brevet Professionnel Agricole	15
27	Févr.	INRA Ferlus	86 LUSIGNAN	Plessage et taille en têtards expérimental	Professionnel	10
11	Mars	PROM'HAIES	79 SOMPT	Taille de formation des arbres forestiers et scie mobile	Agriculteurs	5
10	Avril	CPIE Dordogne	24 PÉRIGUEUX	Place des arbres et intérêts	Professionnel	ANNULÉ
6	Mai	CFPPA du Lot	Non défini	Agroforesterie	Professionnel	ANNULÉ
5	Juin	BIO Nouvelle-Aquitaine	- Dématérialisé	Webinaire : "Tout savoir sur les haies sur ma ferme"	Professionnel	35
23	Juin	CIVAM Charente Limousine	16 CHABANAIS	Taille de formation des arbres champêtres	Professionnel	9
10	Sept.	Asso. Foie Gras du Périgord	24 GROGNOLS	Taille de formation et élagage en agroforesteries (parcours palmipèdes)	Professionnel	10



14	Oct.	Lycée agricole J. BUJAULT	79	MELLE	Rôles des haies	BTS GPN	25
16	Oct.	Lycée agricole J. BUJAULT	79	MELLE	Espèces ligneuses	BTS GPN	25
9	Nov.	BIO Nouvelle- Aquitaine	86	ASLONNES	Le mois de la Bio	Professionnel	15
13	Nov.	Lycée de l'Oisellerie	16	LA COURONNE	Haies, biodiversité et Végétal Local	Bac Pro GMNF	22
4	Déc.	Lycée de l'Oisellerie	16	PÉRIGNAC	Mise en œuvre d'une plantation de haie	Bac Pro GMNF	22
10	Déc.	Lycée agricole J. BUJAULT	16	EMPURÉ	Mise en œuvre d'une plantation de haie	Bac Pro	25
14	Déc.	CFPPA de Montmorillon	86	CHAMPAGNÉ- St-HILAIRE	Plantation agroforestière intraparcellaire	BP REA	10
17	Déc.	Lycée agricole J. BUJAULT	79	MELLE	Mise en œuvre d'une plantation de haie	Bac Pro GMNF	25
17	Déc.	La Cocotte Limousine	16	ANSAC sur VIENNE	Plantation de haie	MFR	15
<b>TOTAL</b>							<b>444</b>

Action en cours : Définition d'un module "Agroforesterie" à l'attention des élèves des lycées agricoles avec le soutien du Fonds Archimbaud, en partenariat avec l'Afac-Agroforesteries, la Bergerie de Rambouillet, les lycées agricoles de Melle et de Bressuire. Ce module sera présenté à la Région d'ici fin 2020.

Plusieurs entretiens ont été réalisés avec Juliette Grimaldi, dans le cadre de sa thèse de doctorat sur les besoins de R&D des acteurs de terrain de l'agroforesterie.



*27 février : formation  
"plessage" à l'INRA de  
Lusignan (86)*



*18 février : formation pour des BPA,  
Ste-Croix de Mareuil (24)*

**ASSOCIATION FOIE GRAS DU PERIGORD** **PROGRAMME** **PROM'HAIES**  
**Journée Agroforesterie**  
**10 septembre 2020**

9h Accueil café au Domaine des Chaunines à Grignols (Ferme Lycée agricole)

9h15-10h15 Intervention d'Adrien Peyrat, conseiller forestier de la Chambre d'agriculture de Dordogne et d'Alexandre Brochet de Prom'Haies sur le fonctionnement de l'arbre et les techniques de taille + questions/réponses

10h30-13h Mise en pratique de la taille d'arbres sur les parcours à canards du Domaine des Chaunines

13h pique-nique sur place – amener son repas

Après-midi possibilité pour celles et ceux qui le souhaitent de poursuivre l'apprentissage de la taille avec les intervenants



Avec le soutien de :




10 septembre : formation à l'attention d'agriculteurs, Grignols (24)

**LES WEBIONAIRES**

**TOUT SAVOIR SUR LES HAIES SUR MA FERME (EN 50 MINUTES) !**  
 PLANTER DES HAIES CHAMPÊTRES : DE MULTIPLES BÉNÉFICES POUR MA FERME

**PROGRAMME**

Nous avons imaginé une petite conférence web de 50 minutes durant laquelle on abordera les points suivants :

- Quels sont les rôles de la haie champêtre et des arbres sur votre ferme ?
- Quels sont les avantages en systèmes Bio ?
- Comment bien installer une haie ?
- Quelles sont les aides économiques pour installer une haie ? (AAP, PAC et autres dispositifs existants)
- Pratique : un projet collectif de plantation de haies ? Retour sur une expérience dans la Vienne (2019-2020)

S'ensuivra un temps de questions/réponses via l'outil GoMeeting.

**INTERVENANTS :**  
 Vincent LAM / ITEL, technicien Arbres à Prom'Haies en Nouvelle-Aquitaine),  
 Clémence HAMMEE (conseillère projets Bio, Bio Nouvelle-Aquitaine).

**TARIF : GRATUIT**

**INSCRIPTION AVANT LE 4 JUIN**  
 L'inscription est obligatoire car le nombre de places est limité.  
 Cliquez sur ce lien et remplissez le formulaire d'inscription :  
[HTTPS://COLIBRIS.LINK/WEBINAIRE-HAIES](https://colibris.link/webinaire-haies)

**BIO NOUVELLE-AQUITAINE**  
 RETROUVEZ NOS ACTUALITÉS SUR [WWW.BIONOUEVELLE-AQUITAINE.COM](http://WWW.BIONOUEVELLE-AQUITAINE.COM)

**ORGANISATEUR**  
 • BIO NOUVELLE-AQUITAINE •

**PARTENAIRES**  
 PROM'HAIES  
 Nouvelle-Aquitaine

**Le mois de la bio**

**novembre 2020**

**Lundi 9**  
 9h30 - 12h30

**PROM'HAIES**  
 en Nouvelle-Aquitaine

**Plus-value des haies sur ma ferme**

9<sup>e</sup> édition

Un mois, pour découvrir sur le terrain, l'agriculture biologique et les filières.

Un mois, pour s'informer, répondre à vos questions.

Un mois, pour découvrir les perspectives qu'offre l'agriculture biologique.

Des rencontres et des formations, avec des agriculteurs, des opérateurs économiques, des techniciens spécialisés, pour vous informer sur les aspects pratiques, techniques, économiques, humains...

**L'agriculture biologique vous interpelle ?**  
 Découvrez le programme et inscrivez-vous

**www.moisdela.bio.fr**

Le Mois de la Bio est financé par le Réseau National de la Bio, le Plan de Développement Rural de la Nouvelle-Aquitaine et le Réseau National de la Bio.




17 décembre : formation pour les apprenants de la MFR, Ansac-sur-Vienne (16)



17 décembre : formation pour les apprenants en Bac Pro GMNF, Melle (79)

## **Zoom : école d'ingénieurs en agronomie de Bordeaux Sciences Agro, étude de cas dans le module "agroforesterie"**

En 2018, l'École Nationale Supérieure des Sciences Agronomiques de Bordeaux (ou Bordeaux Sciences Agro) a créé un module dédié à l'agroforesterie pour ses étudiants de seconde année. Ce module se déroule sur 3 semaines, en associant de l'enseignement théorique, des visites de terrain et une étude de cas concret. Cette dernière est le pilier du module. Elle se déroule sur 4 jours. Elle permet aux étudiants de mettre en œuvre l'enseignement reçu, sur une exploitation agricole pilote prête à franchir le cap de l'agroforesterie.

Au premier semestre 2020, Prom'Haies a été l'intervenant principal, comme l'année précédente, de cette étude de cas : il s'agissait de donner aux étudiants les bases scientifiques et techniques leur permettant de dresser un état des lieux de l'exploitation afin de proposer au gérant un projet agroforestier ambitieux et valorisant pour la ferme. Celui-ci doit également tenir compte des aspirations du demandeur.

Le travail a donc été mené avec M.Dylan Pintaud, salarié de l'EARL Joulin. Pour cette exploitation bovine (laitières) de 112 ha en conversion Bio, le travail a abouti à la proposition d'un projet visant à développer une ferme agroforestière favorable à la qualité de vie du bétail et ergonomique quant au pâturage tournant. L'idée était également de travailler sur l'image de la ferme qui accueillera ultérieurement du public et comportera un magasin de produits laitiers notamment.

### III.1.b. Formations réalisées avec d'autres financements que celui de notre convention avec la Région

Les financeurs de ces formations sont :



- **La Région Nouvelle-Aquitaine**, via les programmes "Appel à Projet Continuités Écologiques" (APCE), "Trame Verte et Bleue" (TVB) et via son dispositif soutenant un projet collectif d'agriculteurs Bio : Infrastructures Agro-Écologiques (IAE).



- **Le Conseil Départemental de la Charente (CD 16)**



- **Le Conseil Départemental de la Vienne (CD 86)**



- **La Fondation Léa Nature**

- **Le Fonds de Développement de la Vie Associative (FDVA)** ; auprès duquel Prom'Haies a déposé un programme d'animations sur 2019-2020.

- Certains porteurs de projets autofinancent eux-mêmes leur animation ("Autofinancement" dans la colonne "Financement").

Date	Porteur du projet	Dep	Lieu	Thème	Public	Financement	Effectif
14 Janv	FRAB	79	STE ÉANNE	Agroforesterie et parcours à volailles	Agriculteurs	Autofinancement	4
17 Janv	CPIE Gâtine Poitevine	79	COUTIERES	BRF rôles et utilisations	Agents communaux	Autofinancement	15
24 Janv	Agriculteur	24	BASSILLAC ET AUBEROCHE	Plantation	BPREA	IAE	35
27 Janv	CFPPA Venours	86	ROUILLÉ Venours	Rôles des haies	Apprenants	Autofinancement	35
3 Fevr	Cne St Junien	87	ST JUNIEN	Plantation	BAC Pro	TVB	25
6 Fevr	LPA Montmorillon	16	ALLOUE	Plantation	BAC Pro	CD 16	20
7 Fevr	Cne de Pamproux	79	PAMPROUX	Plantation	Apprenants CFPPA	APCE	35
12 Fevr	FRAB	87	COUSSAC BONNEVAL	Arbre et élevage volailles	Agriculteurs	Autofinancement	10
13 Fevr	M. LAIRAUD	16	VILLEJESUS	Plantation	BAC Pro	Maison de l'eau	12
21 Fevr	PROM'HAIES	79	MONTALEMBERT	Administrateurs d'associations : quelles responsabilités ?	Grand Public	FDVA	20
25 Fevr	MAB16	16	COURGEAC	Agroforesterie et taille	Agriculteurs	Autofinancement	12
28 Fevr	Parc du Marais Poitevin	79	COULON	Boutures	Grand Public	Autofinancement	ANNULÉ

2	Mars	MAB16	16	LA COURONNE	Greffage	Agricul- teurs	Autofinan- cement	15
11	Mars	PROM'HAIES	79	MONTALEM- BERT	Végétal d'origine locale	Grand Public	FDVA	20
12	Mars	Cne Valence- en-Poitou	86	VALENCE-EN POITOU	Taille des haies	Profession- nel	APCE	15
12	Mars	CIVAM Charente Limousine	16	CHABANAIS	Greffage	Profession- nel	Autofinan- cement	8
16	Mars	CFPPA Ve- nours	86	ROUILLÉ Venours	Greffage	Appre- nants CFPPA	Léa Nature	ANNULÉ
16	Mars	CD 86	86	BERUGES	Plantation	Salariés CD 86	CD 86	ANNULÉ
27	Mars	PROM'HAIES	79	MONTALEM- BERT	Pourquoi et comment protéger les arbres?	Grand Public	FDVA	ANNULÉ
23	Juin	CIVAM Charente Limousine	16	CHABANAIS	Taille de formation des arbres champêtres	Profession- nel	Autofinan- cement	9
10	Déc.	Agriculteur	79	St GEORGES de REX	Plantation	MFR Marais Mouillé	Léa Nature	22
14	Déc.	Agriculteur	79	LEZAY	Plantation	BTS PA	Léa Nature / CD 79	20
<b>TOTAL</b>								<b>332</b>



*Suite au succès de la première journée de formation organisée sur le thème du végétal local en octobre 2019, une seconde journée a eu lieu le 11 mars 2020 à Montalembert. Financement : Fonds de Développement de la Vie Associative (FDVA)*



*6 février : formation pour de jeunes adultes : LPA Montmorillon Bac Pro, plantation à Alloue (16)*



*7 février : formation pour les apprenants du CFPPA Venours, plantation à Pamproux (79)*



*23 juin : formation pour les adhérents du CIVAM de Charente Limousine, Chabonais (16)*



*10 décembre : formation pour les apprenants de la MFR Marais Mouillé sur les techniques de plantation, à Saint-Georges de Rex (79)*

## IV. CONNAITRE et FAIRE CONNAITRE

### IV.1. Inventaire et sauvegarde des variétés fruitières anciennes et locales

Prom'Haies a passé plusieurs années à inventorier les variétés fruitières anciennes, en partenariat avec les Croqueurs de Pommes des Deux-Sèvres et de la Vienne et l'association Mémoires Fruitières des Charentes.

Cette phase a débouché en 2019 sur la création :

– d'un poster (format : 50 X 70 cm) : mettant en valeur les nombreuses variétés fruitières anciennes retrouvées dans le Poitou et en Charentes, véritables réservoirs de biodiversité domestique.

– un livret de 76 pages : 44 fiches d'informations présentant, par variété, les éléments caractéristiques suivants : répartition géographique, usage, qualité, utilisation, période de maturité...



Parmi les projets qui concrétisent ce travail, la création durant l'hiver 2018/2019 de deux vergers de sauvegarde. L'ensemble des fruits identifiés, ainsi que d'autres variétés en attente de confirmation, y sont sauvegardés. Chaque variété y est installée en deux exemplaires, si possible sur deux supports différents (porte-greffe ou drageon).

	Nb variétés	Nb plants	Superficie mise à disposition
Montalembert (79)	90	180	1,2 ha
Rouillé (86)	115	230	1,8 ha

Les arbres du verger de Montalembert sont directement gérés par Prom'Haies dans le cadre d'une convention avec la commune.

Dans la continuité de cette démarche, voici les opérations réalisées en 2020 :

- Récolte de greffons et de drageons de nouvelles variétés, multiplication en pépinière et ajout au verger.
- Suivi du verger : plantation de nouveaux arbres, regarni des plants morts, renouvellement de certaines greffes pour remplacer celles qui n'ont pas prises, taille de formation des jeunes arbres, maintenance des protections, rajout de laine de mouton en répulsif chevreuil...
- Caractérisation de la génétique de certaines variétés avec les Croqueurs de Pommes des Deux-Sèvres : pour les pommiers Suire à troches (m79040) et de Caunay (m79013) un prélèvement a été réalisé pour analyse génétique par l'INRA d'Angers. Il s'agit de caractériser la variété, de rechercher d'éventuels doublons nationaux et de l'archiver dans la banque de donnée INRA (programme CorePom).



Pomme Suire

## IV.2. Inventaires participatifs communaux de patrimoine arboré

### IV.2.a. Finalisation des inventaires 2018/2019 : 5 communes volontaires



Durant les années 2018 et 2019, Prom'Haies a accompagné la réalisation de 5 inventaires participatifs de patrimoine arboré sur les communes de Gençay (86), Oroux (79), Le Taluud (79), Saint-Laurent de Cérès (16) et Theil-Rabier (16).

Cette opération a bénéficié d'un financement de la Fondation de France et de la Région Nouvelle-Aquitaine.

Parmi ces communes, deux d'entre elles ont bénéficié d'un financement complémentaire :



- Oroux : a répondu à l'appel à projets "Trame Verte et Bleue et Pollinisateurs" de la Région Nouvelle-Aquitaine et a obtenu un financement complémentaire pour procéder au classement par Arrêté Municipal du patrimoine arboré communal (enquête publique...).



- Saint-Laurent de Cérès : a bénéficié d'un financement complémentaire de l'Agence de l'Eau Adour-Garonne suite à un dossier déposé par Prom'Haies.

#### Objectifs

- *Établir un état des lieux des arbres, des haies, des alignements, des lisières forestières... situés sur chacune des 5 communes. Les critères prioritaires à relever sont définis par la commune : paysage et cadre de vie, biodiversité, qualité de l'eau, entretien des haies (élagage et exploitation du bois).*

- *Élaborer de façon concertée un programme d'actions avec l'ensemble des acteurs (élus, habitants, associations, acteurs locaux, agents communaux, professionnels dont les agriculteurs). Pour cela, il s'agit d'identifier des orientations et des moyens d'actions possibles, mobilisables de façon individuelle ou collective, pour répondre aux enjeux majeurs de la transition écologique ; par exemple en matière d'entretien du patrimoine arboré (règlement de gestion), de possibilités de protection et classement...*

Au premier semestre 2020, les rapports finaux ont été rédigés pour chaque commune. Ils leur ont été transmis avec une clé USB contenant tous les fichiers réalisés au cours de la démarche et principalement la base de données SIG des relevés réalisés, ainsi que l'analyse cartographique. Les communes sont alors en mesure de transmettre à tout bureau d'étude ces données pour qu'elles soient intégrées à toute démarche sur la commune, ou la communauté de commune (PLUI...).

Contenu des rapports :

- Caractéristiques de la commune
- Méthodologie et étapes clés de l'inventaire
- Présentation et analyse des résultats
- Programme d'action





## IV.2.b. Bilan des inventaires participatifs de patrimoine arboré communal

La réalisation d'inventaires de patrimoine arboré (haies, alignements d'arbres, arbres isolés...) fait partie des missions menées par l'association. Ces inventaires peuvent être conduits :

- au sein d'exploitations agricoles, dans le cadre de la réalisation de plan de gestion durable des haies,
- pour une collectivité qui souhaite connaître de façon exhaustive le patrimoine arboré de son territoire.
- ...

Dans les années 1990 - 2000, ces inventaires étaient uniquement réalisés par les techniciens de Prom'Haies, qui à partir d'une grille sur mesure effectuaient les relevés de terrain et leur analyse. Autour de 2010, est apparue l'idée d'associer les habitants à ce travail, lorsque l'inventaire était conduit sur une commune.

Mener un inventaire communal, avec une démarche participative, consiste à impliquer différents acteurs (habitants, agriculteurs, acteurs économiques, représentants d'associations...), dans les étapes du projet.

En ce qui concerne la réalisation d'inventaires participatifs communaux de patrimoine arboré, Prom'Haies a accompagné la mise en œuvre de cette démarche pour la première fois en 2011, sur la commune de Jazeneuil, dans la Vienne. Dans ce même département, deux autres inventaires ont ensuite suivi : Adriers en 2016 et Usson-du-Poitou en 2018.

De 2018 à 2020, Prom'Haies a réalisé cinq inventaires participatifs communaux de patrimoine arboré avec le soutien financier de la Fondation de France. Pour cela, une méthodologie qui repose sur une analyse scientifique a été créée. L'objectif était d'aboutir pour chaque commune à un outil d'aide à la décision argumenté et sur-mesure.

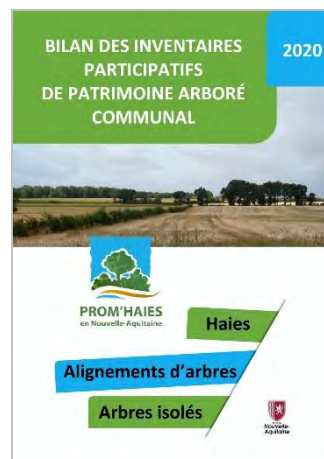
À l'issue de ce travail, une fiche de synthèse (4 pages) a été conçue pour chaque commune et distribuée dans chaque foyer de la commune concernée.



5 fiches de synthèse "sur-mesure"

Afin d'analyser la démarche suivie, un rapport bilan d'une cinquantaine de pages a été réalisé. Ce travail a permis d'identifier les freins et les leviers ayant contribué au bon déroulement de ces inventaires, les difficultés rencontrées, les points de vigilance et les pistes d'amélioration...

Après avoir détaillé la méthodologie suivie et les étapes clés des inventaires réalisés, ce rapport développe quatre axes d'analyse. En voici une synthèse ci-dessous. Les points de vigilance et les leviers qui ont été identifiés permettront de perfectionner la démarche lorsqu'elle sera reconduite.



### ✓ Bilan général

Points forts	Points de vigilance et leviers
Une démarche novatrice croisant expertise technique et expertise d'usage	La nécessité d'une volonté politique sans faille
La satisfaction des élus (et participants)	Une démarche gourmande en temps
Une reconnaissance à l'échelon intercommunale	Un travail "éphémère"
Un outil supplémentaire pour Prom'Haies	

### ✓ Analyse de la méthodologie proprement dite

Points forts	Points de vigilance et leviers
Une méthodologie sur mesure	Le choix des éléments à inventorier
Des arguments scientifiques fondés	La disponibilité des bénévoles et la saisonnalité des relevés
	Le choix des critères relevés
	La "formation" des volontaires
	Les fonds de carte pour les relevés de terrain
	L'accompagnement des bénévoles lors des sorties de terrain
	La saisie des données
	Le programme d'action

### ✓ Analyse de l'exploitation des données

Points forts	Points de vigilance et leviers
La compétence SIG : un moyen et pas un paramètre	Système de notation (scoring) : la nécessité d'une compétence en SIG
	Les indicateurs pris en compte et l'attribution des points
	Définition des classes et des seuils
	Rendus cartographiques

### ✓ Analyse du volet participatif

Points forts	Points de vigilance et leviers
Les différents types de publics sensibilisés	Le coût du volet participatif
La satisfaction des bénévoles ayant participé	La nature des données relevées
L'acceptation des relevés de terrain par les habitants et les exploitants	Impact positif sur la méthodologie en elle-même
Le choix du vocabulaire pour une démarche ouverte à tous	L'impact sur la qualité des relevés

## V. ACCOMPAGNER

### V.1. Accompagner les porteurs de projets : saison de plantation 2020 / 2021

#### V.1.a. Les dispositifs d'aide à la plantation

Afin de soutenir les porteurs de projets de plantation, plusieurs collectivités et fonds privés mettent en place des dispositifs d'aide financière, avec chacun leurs propres conditionnalités pour en bénéficier. Prom'Haies apporte son expertise technique et juridique. L'association oriente chaque porteur de projet vers le ou les financements qui correspondent le mieux à chaque projet.

Tableau récapitulatif des dispositifs d'aide		
Financement	Dispositif	Public cible
Conseil régional	Continuités écologiques	Collectivité Association
	IAE Haie	Agriculteur
	IAE Agroforesterie	
Conseil départemental	CD 16	Projet d'intérêt général
	CD 24	
	CD 79	
	CD 86	
Fonds privés	Afac-Agroforesteries (Fondation Yvers-Rocher)	Projet d'intérêt général
	Fondation Léa Nature	Agriculteur BIO
	Fonds Archimbaud	Prom'Haies
	Crédit Agricole Charente-Périgord	Adhérent avec terre agricole
Mesures compensatoires	Entreprises	Propriétaire foncier



*Et dans le cadre de plantations compensatoires*

## V.1.b. Bilan chiffré de la saison 2020/2021

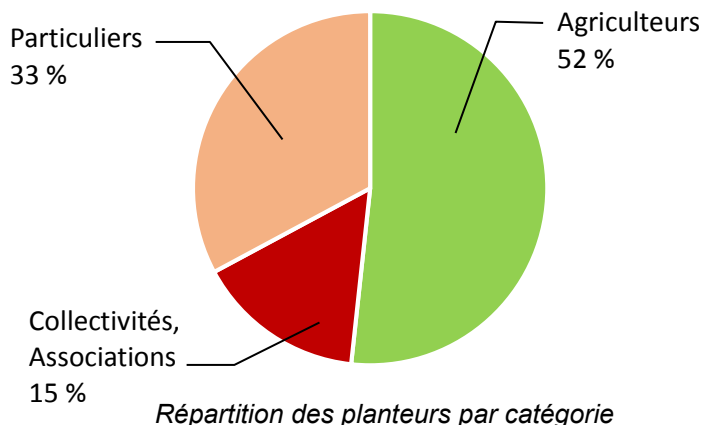
	Financement	Plantation				Porteur de projet				
		Total linéaire haies plantées (m)	Agroforesterie : nombre d'arbres plantés (u)	Arbres isolés, en ligne, en verger (u)	Boisement en plein (m²)	Nombre de plants	Nombre total	Agriculteurs	Collectivités Associations	Particuliers
<b>CHARENTE (16)</b>	Conseil régional	12 558	1 780	69	1 304	20 402	25	21	4	0
	Conseil départemental	12 985		596		17 487	45	36	3	6
	Fonds privés	2 566		132		3 789	17	14	1	2
	Vente avec conseil	640	75	529		1 600	25	4	6	15
	Vente sans conseil	1 352		461		1 981	31	6	4	21
	Mesures compensatoires	1 250				2 082	1	0	0	1
	<b>TOTAL 16</b>	<b>31 351</b>	<b>1 855</b>	<b>1 787</b>	<b>1 304</b>	<b>47 341</b>	<b>144</b>	<b>81</b>	<b>18</b>	<b>45</b>
<b>CHARENTE-MARITIME (17)</b>	Conseil régional	282	359			804	2	2	0	0
	Fonds privés			50		50	1	1	0	0
	Vente avec conseil	988		48		2 073	6	7	0	8
	Vente sans conseil	247		119		451	10	0	0	0
	<b>TOTAL 17</b>	<b>1 517</b>	<b>359</b>	<b>217</b>	<b>0</b>	<b>3 378</b>	<b>19</b>	<b>10</b>	<b>0</b>	<b>8</b>
<b>DORDOGNE (24)</b>	Conseil régional	4 670	229			8 139	14	14	0	0
	Conseil départemental	505	23	50		696	3	3	0	0
	Fonds privés	1 785		69	5 000	2 692	11	5	0	6
	Vente avec conseil	410	119	67		1 093	11	5	0	6
	Vente sans conseil	35				67	2	0	0	2
	<b>TOTAL 24</b>	<b>7 405</b>	<b>371</b>	<b>186</b>	<b>5 000</b>	<b>12 687</b>	<b>41</b>	<b>27</b>	<b>0</b>	<b>14</b>
<b>DEUX-SEVRES (79)</b>	Conseil régional	5 798	510			8 927	13	13	0	0
	Conseil départemental	3 930		48	5000	6 769	16	6	3	7
	Fonds privés	1 478	495	40	90	2 607	12	9	3	0
	Vente avec conseil	1 565	7	184		2 300	21	5	6	10
	Vente sans conseil			133		6 897	37	5	11	21
	Mesures compensatoires	1 875		16		3 368	5	3	1	1
	<b>TOTAL 79</b>	<b>14 646</b>	<b>1 012</b>	<b>421</b>	<b>5 090</b>	<b>30 868</b>	<b>104</b>	<b>41</b>	<b>24</b>	<b>39</b>
<b>VIENNE (86)</b>	Conseil régional	8 454	317	70		15 467	15	12	3	0
	Conseil départemental	4640	176	72	7300	9296	9	6	1	2
	Fonds privés	1 640	218	32		2 514	10	6	1	3
	Vente avec conseil	735		55		1 659	16	6	5	5
	Vente sans conseil			8		11 876	30	6	8	16
	Mesures compensatoires	1 610				2 222	6	5	1	0
	<b>TOTAL 86</b>	<b>17 079</b>	<b>711</b>	<b>237</b>	<b>7 300</b>	<b>43 034</b>	<b>86</b>	<b>41</b>	<b>19</b>	<b>26</b>
<b>HAUTE-VIENNE (87)</b>	Conseil régional	1 820	321			3 181	5	5	0	0
	Fonds privés	775		28		1 081	3	0	1	2
	<b>TOTAL 87</b>	<b>2 595</b>	<b>321</b>	<b>28</b>	<b>0</b>	<b>4 262</b>	<b>8</b>	<b>5</b>	<b>1</b>	<b>2</b>
<b>CORREZE (19)</b>	Vente avec conseil	30			220	125	1	0	0	1
	<b>TOTAL 19</b>	<b>30</b>	<b>0</b>	<b>0</b>	<b>220</b>	<b>125</b>	<b>1</b>	<b>0</b>	<b>0</b>	<b>0</b>
<b>TOTAL</b>		<b>74 622</b>	<b>4 629</b>	<b>2 876</b>	<b>18 914</b>	<b>141 695</b>	<b>403</b>	<b>205</b>	<b>63</b>	<b>134</b>

## V.1.c. Analyse graphique de la saison de plantation 2020/2021

### Les porteurs de projets

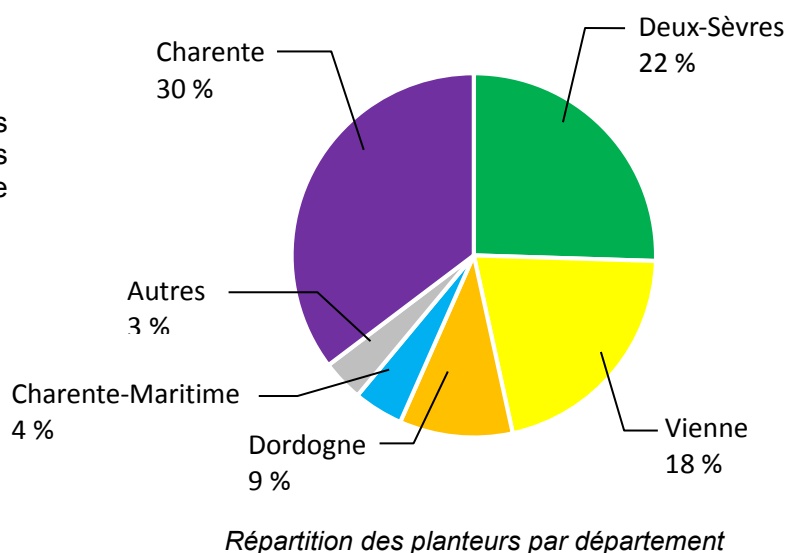
Pour cette saison, nous avons accompagné 408 porteurs de projets. Les "planteurs" avec lesquels nous avons réalisé le plus de plantations sont les agriculteurs (211 porteurs de projets).

Nous avons aussi un fort partenariat avec les particuliers et les collectivités qui ont respectivement été au nombre de 134 et 63 porteurs de projets.



Les 408 porteurs de projets que nous avons accompagnés sont répartis géographiquement de la manière suivante :

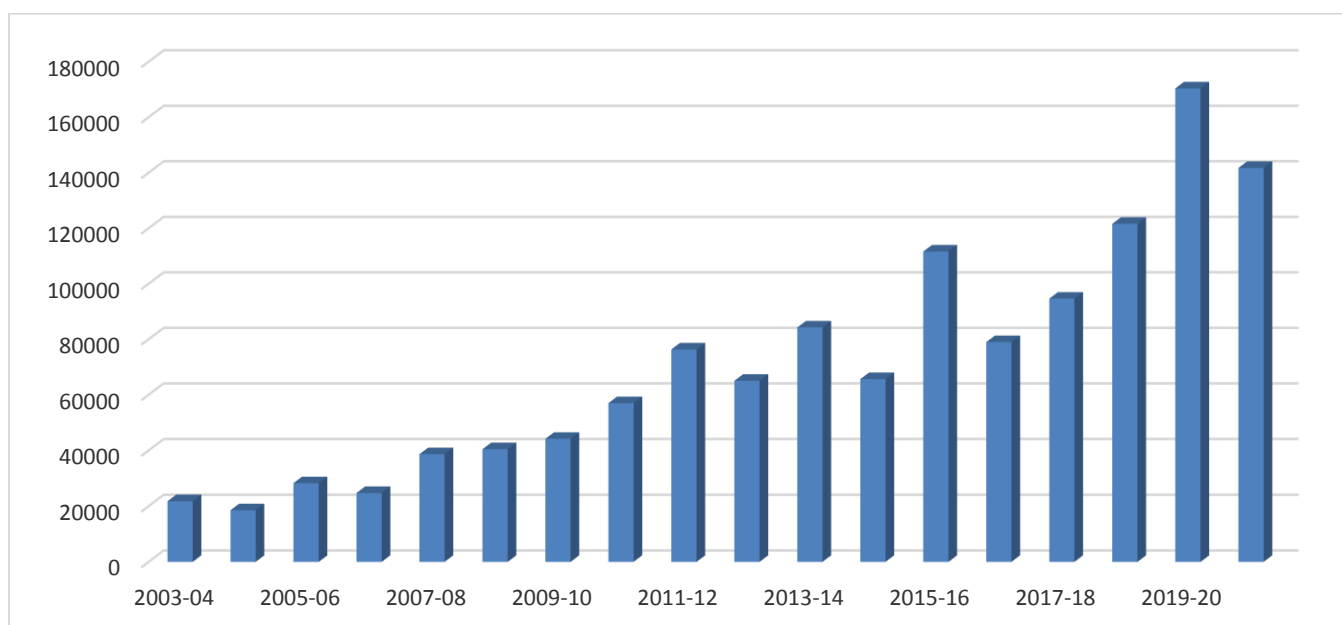
- Charente : 144
- Deux-Sèvres : 104
- Vienne : 86
- Dordogne : 41
- Charente-Maritime : 18
- Autres (19, 87) : 7



### Les plantations

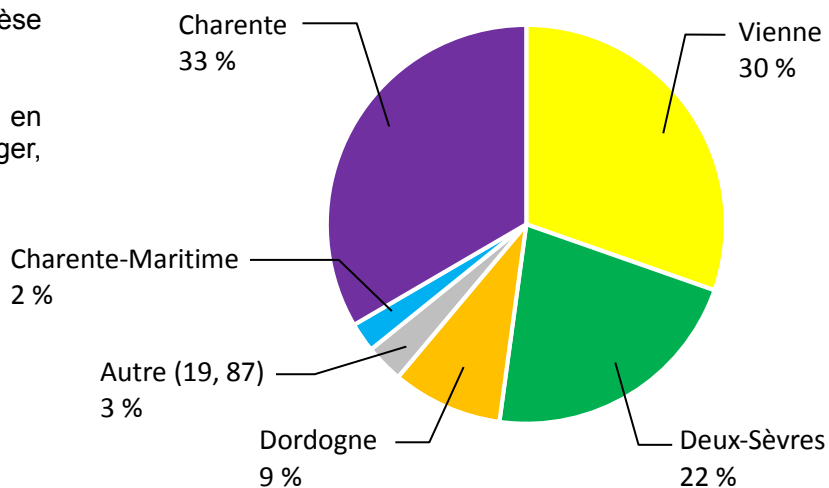
Près de 142 000 plants ont été installés durant la saison 2020/2021. Cette quantité est légèrement inférieure à celle de l'année passée.

Évolution du bilan annuel de plantation depuis 2003 en nombre de plants



Les plantations sont réparties de la manière suivante (tableau de synthèse page précédente) :

- . Près de 75 km de haie,
- . Plus de 7 000 arbres installés en agroforesterie intraparcellaire, en verger, en isolé ou en alignement,
- . 19 000 m<sup>2</sup> de boisement en plein.



Répartition du nombre de plants par département

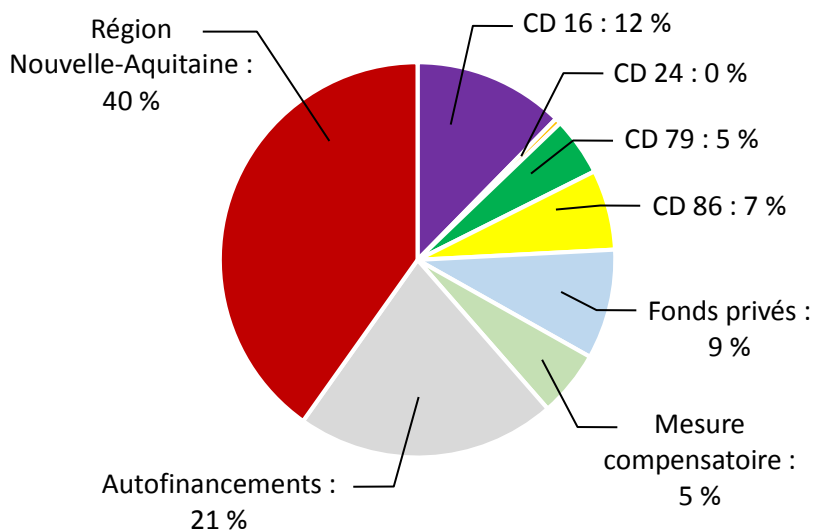
## Les financements des plantations

### - Fonds publics :

En 2020/2021, le principal financeur public ayant contribué à des projets de plantations accompagnés par Prom'Haies est la Région Nouvelle-Aquitaine en soutenant la plantation de près de 57 000 plants (40% du nombre de plants total).

C'est ensuite le Conseil Départemental de la Charente qui a soutenu la plantation de 17 487 plants qui est le second financeur public des plantations accompagnées par Prom'Haies.

Les conseils départementaux de la Vienne et des Deux-Sèvres ont respectivement contribué au financement de 9 296 et 6769 plants.



Répartition du nombre de plants par type de financement

### - Fonds privés :

La collaboration de Prom'Haies avec l'Afac-Agroforesteries et son mécénat signé avec la Fondation Yves Rocher est le principal dispositif de financement privé. Le partenariat entre Prom'Haies et la Fondation Léa Nature permet également de soutenir des projets de plantation avec les agriculteurs en Bio. Par ailleurs, la collaboration entre Prom'Haies et le Fonds Archimbaud vient compléter la liste des fonds privés pour cette saison 2020/2021.

## Plantations accompagnées par Prom'Haies en 2020-2021, en images



*Haie double et agroforesterie,  
Thuré (86)*



*Agroforesterie, Vasles (79)*



©Julien Cheminade

*Agroforesterie, La Tâche (16)*



*Haie double, Limalonges (79)*



*Châtaigneraie, Melle (79)*



*Haie triple, (24)*

## V.2. Accompagner les collectivités dans leurs changements de pratiques

### V.2.a. Plan de gestion différenciée simplifié des espaces verts de la commune de Château-Garnier (86)

Dans le cadre de mesures compensatoires liées à la construction d'un parc éolien, la commune de Château-Garnier a souhaité bénéficier de l'expertise de Prom'Haies concernant ses espaces verts.

L'inventaire, la cartographie et l'état des lieux des espaces verts ont été réalisés en septembre - octobre 2020.

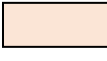
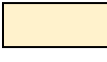
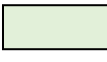

Le rapport de synthèse a été rendu en novembre 2020. Pour chaque type d'élément, ce rapport présente :

- 1) Un état des lieux et des constats
- 2) Des points de vigilance et des propositions d'actions

Liste des types d'éléments décrits :

- Les surfaces enherbées
- Les parterres fleuris
- Les jardinières
- Les massifs buissonnants et arbustifs
- Les haies d'ornement
- Les arbres isolés et ou en alignement
- Les espaces boisés
- Les surfaces minérales
- Le mobilier
- Les aires de jeux

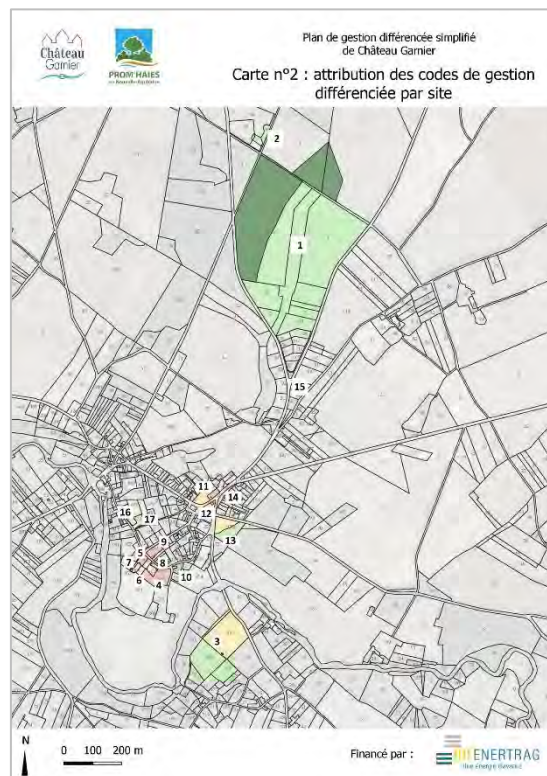
Selon les principes de la gestion différenciée, des codes de gestion ont été définis :

	- Code 1 : Espace de prestige → entretien "intensif"
	- Code 2 : Espace important → entretien "suivi"
	- Code 3 : Espace rustique → entretien "raisonné"
	- Code 4 : Espace naturel → entretien "extensif"

Un code de gestion a ensuite été attribué à chaque espace vert, selon les critères suivants :

- Localisation de l'espace
- Aménagement existant
- Fréquentation
- Usages

Des préconisations de gestion et d'entretien ont été décrites pour chaque code.





# VI. EXPERIMENTER et INNOVER

## VI.1. Mettre en place des actions autour de la marque “Végétal local”

### VI.1.a. Mise à jour du cahier technique “Végétal local” : “Récolte et mise en culture des principales espèces”

L’Afac-Agroforesteries a confié à Prom’Haies, la réalisation de la première mise à jour du cahier technique végétal local « récolte et mise en culture des principales espèces ».

Initiée en 2012 dans le cadre de la démarche nationale pour une production de végétaux sauvages garantis d’origine locale, la marque “Végétal local”, opérationnelle depuis 2015, est aujourd’hui portée par l’Agence française pour la biodiversité (AFB). La création de cette marque collective permet notamment le développement de nouvelles filières de production d’arbres et d’arbustes marqués “Végétal local” allant de la graine au plant ligneux.

Lors de la création de la marque, l’Afac-Agroforesteries, a réalisé des documents techniques conçus comme des outils opérationnels accessibles librement. Parmi ces documents, le classeur « Récolte et mise en culture des principales espèces » se présente sous la forme d’un guide de terrain comportant des fiches de récolte et de mise en culture des principales espèces ligneuses (40 espèces choisies parmi les plus plantées en France).

Il s’agit du premier document de référence sur la technique de récolte de graines de ligneux “Végétal local”. Il a été conçu dès le départ comme un document évolutif pour lequel des actualisations régulières étaient prévues au fur et à mesure de l’évolution des pratiques et de la profession de récolteurs-collecteurs et de pépiniéristes bénéficiaires de la marque “Végétal local”.

En 2019, la première phase de ce travail de mise à jour a été menée. Elle a notamment consisté à organiser et animer 8 réunions régionales représentatives des régions d’origine.

A l’issue de ces réunions, une synthèse a été rédigée début 2020 et des orientations ont été proposées en cohérence avec les propositions et attentes des opérateurs de terrain au regard de l’utilisation qui est faite du cahier.

En 2020, ce travail s’est poursuivi avec la rédaction des nouveaux contenus et des compléments à apporter.

Grâce à l’implication des acteurs mobilisés, une nouvelle version très étoffée de ce document a vu le jour début 2021.

Cette actualisation particulièrement collaborative s’est grandement appuyée sur l’expertise de terrain.



Exemple de fiche technique



Exemple de fiche “espèce”

## VI.1.b. Premier verger à graines d'origine locale en Nouvelle-Aquitaine



En 2019, Prom'Haies plantait le premier verger à graines d'origine locale de Nouvelle-Aquitaine, sur un terrain de 2 hectares mis à disposition par le Fonds Archimbaud.

Ce sont près de 1 500 plants, de 22 espèces différentes, qui ont été installés. L'objectif est de pouvoir, dans quelques années, en récolter les fruits et les graines pour produire de jeunes plants avec un patrimoine génétique local. Ils seront alors utilisés pour la création de nouvelles haies champêtres.

La création de ce verger doit permettre de faciliter le suivi de la fructification et de la maturité des fruits et de stabiliser la disponibilité des graines. Les espèces plantées ici ont notamment été retenues selon leur rareté dans la nature.

En 2020, Prom'Haies a procédé à un regarni (remplacement des plants n'ayant pas repris après plantation).

En matière de protection des plants contre la dent du gibier, un repositionnement des accessoires a été réalisé (tuteurs et gaines). Pour éloigner les chevreuils, de la laine de moutons a été mise en place à plusieurs reprises (effet olfactif répulsif) (voir pages suivantes : paragraphe sur les expérimentations en la matière).



*Pose de laine de mouton au verger à graines*

L'entretien du site a été pris en charge par le Fonds Archimbaud avec un fauchage tardif du milieu herbacé.



## VI.1.c. Récolte de fruits pour la production de plants locaux

Prom'Haies souhaite conforter son implication dans la filière de production de plants d'origine génétique locale. En 2020, la préparation de la saison de cueillette des fruits locaux a fait l'objet d'une organisation interne (création d'une commission "Graines"), d'une mobilisation des bénévoles, de préparation et acquisition de matériel... Ainsi, plus de 473 kg de graines ont été produits et transmis aux pépiniéristes pour être mis en culture.

Espèces	Poids de graine produit (kg)
Acer campestre	29,9
Acer monspessulanum	4,2
Carpinus betulus	1,6
Castanea sativa	43,4
Cornus mas	17,5
Cornus sanguinea	14,3
Corylus avellana	71,7
Crataegus germanica	0,9
Crataegus laevigata	2,4
Crataegus monogyna	14,6
Cytisus scoparius	0,0
Euonymus europaeus	47,8
Frangula alnus	2,3
Fraxinus excelsior	1,3
Ilex aquifolium	4,9
Juglans regia	6,8
Juniperus communis	1,9
Ligustrum vulgare	7,6
Lonicera xylosteum	0,8
Malus sylvestris	0,1
Prunus avium	0,1
Prunus domestica	10,9
Prunus mahaleb	3,3
Prunus persica	0,7
Prunus spinosa	12,4
Pyrus communis subsp. cordata	0,6
Pyrus communis subsp. pyraeaster	1,6
Quercus ilex	7,4
Quercus petraea	44,0
Quercus pubescens	65,0
Quercus robur	29,0
Rhamnus cathartica	3,3
Rosa canina	1,6
Sambucus nigra	3,8
Sorbus domestica	0,1
Sorbus torminalis	0,7
Viburnum lantana	10,8
Viburnum opulus	3,9
<b>Total général</b>	<b>473,2</b>

### Fruits à récolter en juin - juillet



### Fruits à récolter en septembre






## VI.2. Étude de préfiguration d'un dispositif PSE expérimental "Haie" en Gâtine

Dans le cadre de l'action n°24 du Plan biodiversité, le Ministère de la Transition Écologique (MTE) a été missionné pour expérimenter un nouveau dispositif de rémunération des pratiques agricoles vertueuses et pourvoyeuses d'aménités environnementales et climatiques. Pour cela, des moyens financiers conséquents ont été mis à disposition des Agences de l'Eau.

En parallèle, afin de respecter le cadre réglementaire de l'OMC, le dispositif de "Paiement pour Services Environnementaux (PSE)" a été notifié à la Commission Européenne en juillet 2019, puis accepté par cette dernière en février 2020. La mise en œuvre de ce dispositif a été lancée par les Agences de l'Eau, dans le cadre de leur 11ème programme, clos fin mars 2020, pour lesquels un budget de 150 millions d'euros est consacré d'ici 2021.

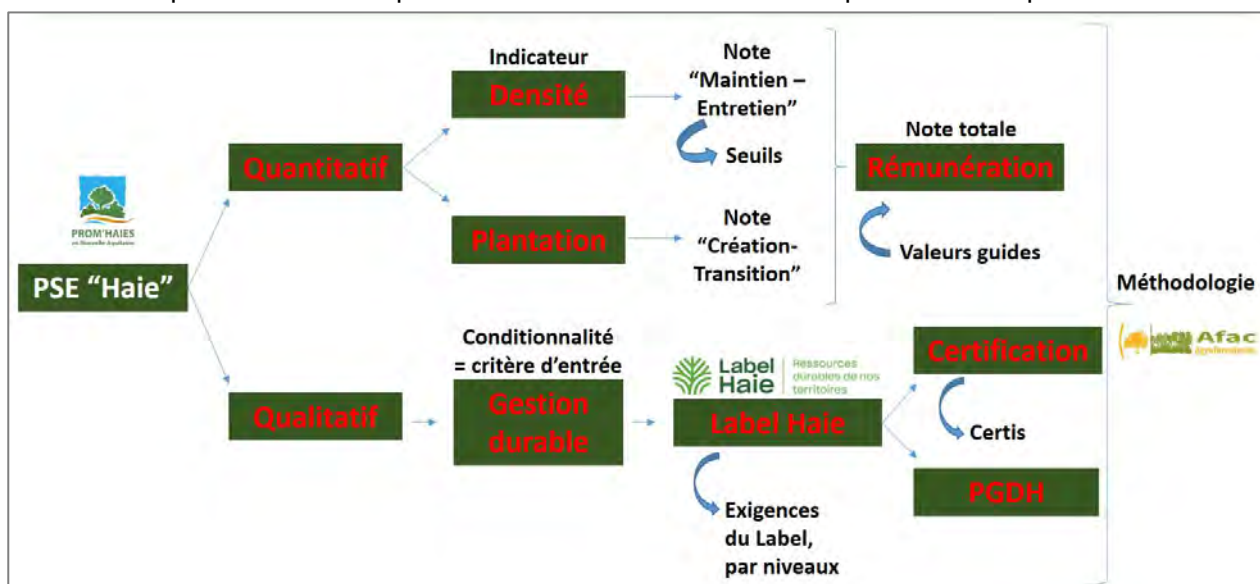
Dans ce cadre, le Conseil départemental des Deux-Sèvres (CD79) a répondu (31 mars 2020) à l'appel à initiatives "Expérimentation pour la mise en place de Paiements pour Services Environnementaux (PSE)" lancé par l'Agence de l'Eau Loire-Bretagne et a été retenu. La proposition du CD79 porte sur la création d'un PSE adapté aux enjeux "eau" dans trois Aires d'Alimentation de Captage (AAC) du territoire de Gâtine, zones d'élevage de ruminants en système herbager :



	Aire Alimentation de Captage	Syndicat en charge de la protection de la ressource	Surface AAC en km <sup>2</sup>
	Bassin versant du Cébron	SPL des eaux du Cébron	162
	Bassin versant de Seneuil	SEVT	69
	Bassin versant de la Touche Poupard	SERTAD	55
	<b>TOTAL</b>		<b>286 km<sup>2</sup></b>

Pour sa mise en œuvre, le CD79 a réalisé un appel d'offre, auquel Prom'Haies a répondu pour le lot 2 : "Valorisation des haies" et a été retenue pour l'étude de préfiguration du dispositif PSE expérimental "Haie". La mission s'est déroulée d'octobre 2020 à mars 2021.

Le travail mené par Prom'Haies reposait sur deux entrées distinctes : quantitative et qualitative.



## ✓ Entrée quantitative

Elle repose sur le calcul de la densité de haies au sein de l'exploitation agricole. La rémunération se fait en fonction de la note "densité" qui est calculée via la grille de calcul du territoire, élaborée au cours de la mission de Prom'Haies.

Note	1/10	2/10	3/10	4/10	5/10	6/10	7/10	8/10	9/10	10/10
Densité (ml/ha)	120≤ ...<125	125≤ ...<130	130≤ ...<135	135≤ ...<140	140≤ ...<145	145≤ ...<150	150≤ ...<155	155≤ ...<160	160≤ ...<165	165≤ ...
Rémunération en €/ha/an	6,6	13,2	19,8	26,4	33	39,6	46,2	52,8	59,4	66

- Pour les exploitations accédant à une note de 10/10 : la densité de haies sur l'exploitation est forte par rapport au territoire. Ces exploitations sont donc rémunérées pour avoir conservées leurs haies et ainsi contribuées à agir en faveur de la qualité de l'eau.

- Pour les exploitations accédant à une note comprise entre 1/10 et 9/10 : elles vont pouvoir être rémunérées à hauteur du linéaire conservés, mais elles vont également pouvoir bénéficier d'une rémunération dans le cadre de plantations de haies permettant de faire évoluer significativement leur densité.

- Pour les exploitations dont la note "densité" est inférieure à 1/10 : très peu d'exploitations du territoire défini par le PSE Gâtine (élevage de ruminants) seront concernées.

Parmi les recherches, réflexions et propositions effectuées par Prom'Haies dans le cadre de cette mission : définition de la formule de calcul de l'indicateur "densité" (définition du terme "responsabilité de gestion sylvicole" et pondération...), élaboration de la grille de notation présentée ci-dessus à partir de données du territoire PSE Gâtine et des trois sous-unités qui le compose (différentes simulations pour définir les valeurs seuils et application des modèles aux trois sous-unités-territoriales), calcul des montants de rémunération sur sept exploitations tests, création d'une "calculatrice" pour effectuer les calculs, réalisation de simulations approfondies sur trois exploitations avec projections sur 5 ans en fonction des choix réalisés par les agriculteurs (agrandissement parcellaire, plantation, déplacement...), etc.

## ✓ Entrée qualitative

Il s'agit de garantir une gestion durable des haies sur l'ensemble de l'exploitation. Ceci est indispensable pour obtenir un état fonctionnel des haies et un impact sur la qualité et l'écoulement de l'eau.

C'est la raison pour laquelle le choix a été fait de faire référence au dispositif de certification du Label Haie, pour lequel il n'existe aujourd'hui aucun équivalent.



En imposant la certification de l'exploitation via le Label Haie, l'objectif est de faire évoluer les pratiques de gestion pour que les haies présentes jouent un rôle optimum sur la qualité de l'eau. En effet, le Label Haie repose sur un référentiel technique et un système de certification. Il définit avec précision, les principes de gestion durable des haies, en les traduisant en exigences de certification.

Ainsi, dans le cadre du PSE Gâtine, la certification de l'exploitation dans le cadre du Label Haie (<https://labelhaie.fr/>) est une condition pour accéder à l'ensemble du PSE de ce territoire.

Dans le cadre de cette mission Prom'Haies a défini précisément l'articulation entre le Label Haie et le PSE Gâtine et a comparé ce dispositif aux dispositifs existants (MAE, labellisation BIO, BCAA7 de la PAC...). En parallèle, une phase d'enquête a été menée, afin d'évaluer l'acceptabilité du Label Haie par les agriculteurs du territoire d'étude. Pour cela, douze exploitations ont été enquêtées. Tous les exploitants enquêtés se sont montrés en capacité d'intégrer le Label Haie au niveau 1, en acceptant de faire évoluer certaines pratiques en contrepartie d'une rémunération adéquate.

## ✓ Cadrage

Cette mission a été réalisée avec l'appui technique et le cadrage de l'Afa-Agroforesteries, dans le cadre d'une mise en cohérence nationale. Par ailleurs, un comité de pilotage a été créé par le CD79. Cinq réunions en visio ont permis de valider les étapes clés du dispositif.

Enfin, Prom'Haies a également participé au cadrage administratif du dispositif : contrat d'engagement et cahier des charges, éléments de contrôle...

### VI.3. Poursuivre nos expérimentations sur les protections gibier durables

La pression du gibier sur les plantations ligneuses est de plus en plus importante. Par conséquent, la protection des jeunes plants est devenue une question centrale. Elle se fait généralement par la mise en place de gaines en maille plastique. La pose de telles protections augmente significativement le coût de la plantation, ainsi que son empreinte sur l'environnement. C'est pourquoi, depuis plusieurs années, Prom'Haies a souhaité expérimenter des solutions alternatives.

#### - Le TRICO : répulsif naturel à pulvériser

Il donne de bon résultats, mais son utilisation nécessite 2 à 3 passages au pulvérisateur à dos par an. Pour pouvoir acheter et / ou appliquer ce produit il est aussi nécessaire d'être détenteur du certificat Certiphyto

#### - Les gaines en carton et rubalise

Les premiers essais réalisés montrent que ces méthodes ne sont pas assez durables car leur dégradation commence quelques mois après leur pose, alors qu'elles doivent être efficaces pendant les 3 premières années de pousse.

Cependant, durant l'hiver 2020-2021, des gaines en carton provenant d'un autre fournisseur ont été installées sur un site de plantation en Charente. Ce produit est affiché comme ayant une durabilité de 3 ans. Au printemps 2021, aucune dégradation n'était observée sur ce produit prometteur.

#### - Les ficelles agricoles

Des ficelles agricoles bleues ont également été testées. Le chevreuil, dont la vision est dichromatique, distingue fortement le bleu et le jaune et peut en avoir peur. En zone de forte pression, les essais n'ont pas été concluants.

#### - La clôture électrique

Cette méthode montre de bons résultats sur les haies clôturées de part et d'autre (ce qui n'est pas le cas pour les boisements où le chevreuil parvient à traverser), mais nécessite une source d'électricité.

#### - La laine de mouton

Comme pour le TRICO, l'odeur du suint de mouton semble avoir un effet répulsif. Des essais ont été réalisés avec de la laine de mouton fraîche et de préférence sale que l'on dispose au pied des plantations (sans contact avec la base des plants).

Au premier semestre 2020, il a été constaté de nouvelles dégradations réalisées par les chevreuils sur les plants autour desquels de la laine de mouton avait été disposée en février 2019. La laine de mouton a été efficace environ 1 an, puis l'odeur s'est lessivée. Cette alternative est donc efficace à condition de procéder au remplacement de la laine une fois par an. Prom'Haies poursuit ses essais afin de définir plus précisément la quantité nécessaire à mettre en place chaque année, mais il semblerait que 300 grammes par plant isolé soit suffisant.



*Protections en gaines carton*



*Répulsif chevreuil naturel :  
laine de mouton*

## VI.4. Initier ou participer à des expérimentations sur la taille des arbres

### • Taille des noyers agroforestiers

Les noyers agroforestiers développent souvent des croissances atypiques et des conformations sans dominance apicale. De ce fait, la formation des arbres est très compliquée et après 6 ans, la plupart ne forme pas d'axe pouvant devenir un tronc supérieur à 2 m de haut.

Au printemps 2020, des essais de taille ont été réalisés sur les noyers d'une parcelle agroforestière en Deux-Sèvres :

- 1 passage en mi-mars pour effectuer les tailles de rattrapage et recépage
- 1 passage début juin pour enlever les gourmands et sélectionner les futures tiges

3 modalités sont testées. Il s'agit de tailles de rattrapages radicales "de la dernière chance" :

- Maintien d'un seul rejet, le plus beaux ou le mieux positionné
- Maintien des 2 plus beaux, par sécurité
- Maintien du plus beau et de certains autres rejets dont la tête a été coupée

Les résultats de ces interventions sont analysés, afin de déterminer quelles sont les types de tailles les plus probants en fonction des différents cas et quels sont les actions à réaliser par la suite sur les sujets ayant subi ces interventions.



*Développement des rejets après taille radicale*

### • Taille en têtard et plessage des arbres agroforestiers fourragers

Depuis plusieurs années, Prom'Haies a noué un partenariat avec l'INRA Ferlus de Lusignan (86) et participe au programme OasYs.

Ce projet consiste à co-construire avec le monde scientifique, agricole et associatif, un système d'élevage bovin laitier associant prairies et cultures, pour répondre aux enjeux de l'agriculture de demain (augmentation des contraintes et aléas climatiques, diminution de l'utilisation des ressources, réduction de l'impact environnemental, atténuation du changement climatique, réponse aux attentes des éleveurs et de la société et bien-être animal).

Le système agricole, conçu avec une approche agro-écologique, est basé sur une diversification des fourrages et intègre des arbres et des haies notamment pour sécuriser l'approvisionnement en fourrage (essentiellement pendant les périodes sèches) et constituer une ration équilibrée pour les ruminants.

Prom'Haies accompagne l'INRA dans ce projet depuis 2013 et participe actuellement avec d'autres structures agroforestières (Agrooof, Mission Bocage, ...) et spécialistes (Dominique MANSION, Sylvain HOULIER) à un comité technique qui étudie et expérimente les techniques de tailles à mettre en œuvre pour mettre à disposition du bétail les feuillages ligneux. Les réactions des arbres sont étudiées car de nombreuses essences sont peu connues sur ce point. En tout, plus de 50 essences sont concernées dans différentes parcelles expérimentales dont le Trognoscope (collection d'arbres). Différentes techniques sont également pratiquées sur ces arbres : mise en têtard bas, mise en têtards hauts, plessage, recépage...

Le 27 février 2020, une journée a été organisée pour réaliser les différentes tailles. Les 50 espèces du Trognoscope ont fait l'objet d'interventions. Des tests plus particuliers ont été effectués sur l'Aulne à feuilles en cœur qui réagit parfois mal à la taille.



*Formation d'arbres têtards à l'INRA de Lusignan*

## VI.5. Prendre en compte le changement climatique dans nos plantations

Durant le premier semestre 2020, Prom'Haies a poursuivi ses recherches sur la notion de migration assistée des espèces ligneuses en vue d'une évolution probable de la palette végétale à utiliser dans les plantations. Durant l'hiver 2019/2020, des espèces plus méridionales ont été introduites dans quelques projets.

Des échanges ont notamment eu lieu avec Annabel Porte, Directrice de recherche UMR Biodiversité, Gènes et Communautés de l'INRAE de Bordeaux. Les constats que nous partageons nous amènent à penser que les arbres ont une capacité de migration très limitée par rapport aux autres taxons. Ils n'auront pas le temps de migrer et donc de s'adapter aux nouvelles conditions climatiques. Il semble donc nécessaire de favoriser la migration de ces espèces vers le nord.

Concernant la problématique des espèces invasives, on considère que cette flore méditerranéenne européenne est très peu susceptible de devenir invasive contrairement aux végétaux issus d'autres continents. De plus, laisser disparaître notre flore locale pourrait laisser la place aux espèces invasives déjà bien présentes. Ne pas agir, pourrait être plus risqué que de mettre en place la migration assistée.

**Concernant les haies, bosquets et arbres isolés :** il faut avoir une stratégie transformiste en continuant d'utiliser la palette locale et en ajoutant des espèces méridionales. Plus il y aura de diversité, plus nous pourrons trouver des espèces ou des individus résistants aux futures conditions.

**Concernant l'agroforesterie intraparcélaire :** la problématique exposée ci-dessus est tout aussi valable mais dans ce domaine, il est également recherché par les agriculteurs d'autres intérêts agroécologiques (complément fourrager...), agronomiques (ombrage, apport d'azote...) ou économiques (production de bois, de fruits...). De fait, nous pensons qu'une palette plus large est permise, notamment car nous ne sommes pas dans de la restauration de milieux naturels mais dans le cadre de la création de nouveaux agrosystèmes. Des espèces d'autres continents peuvent être utilisées tant qu'elles ne sont pas suspectées de créer des déséquilibres et qu'elles sont utilisées en mélange avec notre flore locale.

Nom courant	Nom latin
Alisier blanc	Sorbus aria
Amandier	Prunus dulcis
Amélanchier	Amélanchier ovalis
Arbousier	Arbutus unedo
Aulne à feuilles en cœur	Alnus cordata
Azérolier	Crataegus azarolus
Baguenaudier	Colutea arborescens
Charme-houblon	Ostrya carpinifolia
Chêne chevelu	Quercus cerris
Chêne faginee	Quercus faginea
Chêne liège	Quercus suber
Chêne vert	Quercus ilex
Cytise	Laburnum anagyroides
Erable à feuilles d'obier	Acer opalus
Figuier	Ficus carica
Filaire à feuilles étroites	Phillyrea angustifolia
Filaire à feuilles larges	Phillyrea latifolia
Laurier tin	Viburnum tinus
Micocoulier	Celtis australis
Mûrier blanc	Morus alba
Mûrier noir	Morus nigra
Nerprun alaterne	Rhamnus alaternus
Olivier	Olea europaea
Poirier à feuilles d'amandier	Pyrus spinosa

*Espèces de la flore méditerranéenne européenne pouvant rejoindre notre cortège floristique de plantation*

## VI.6. Expérimenter la notion de haie truffière

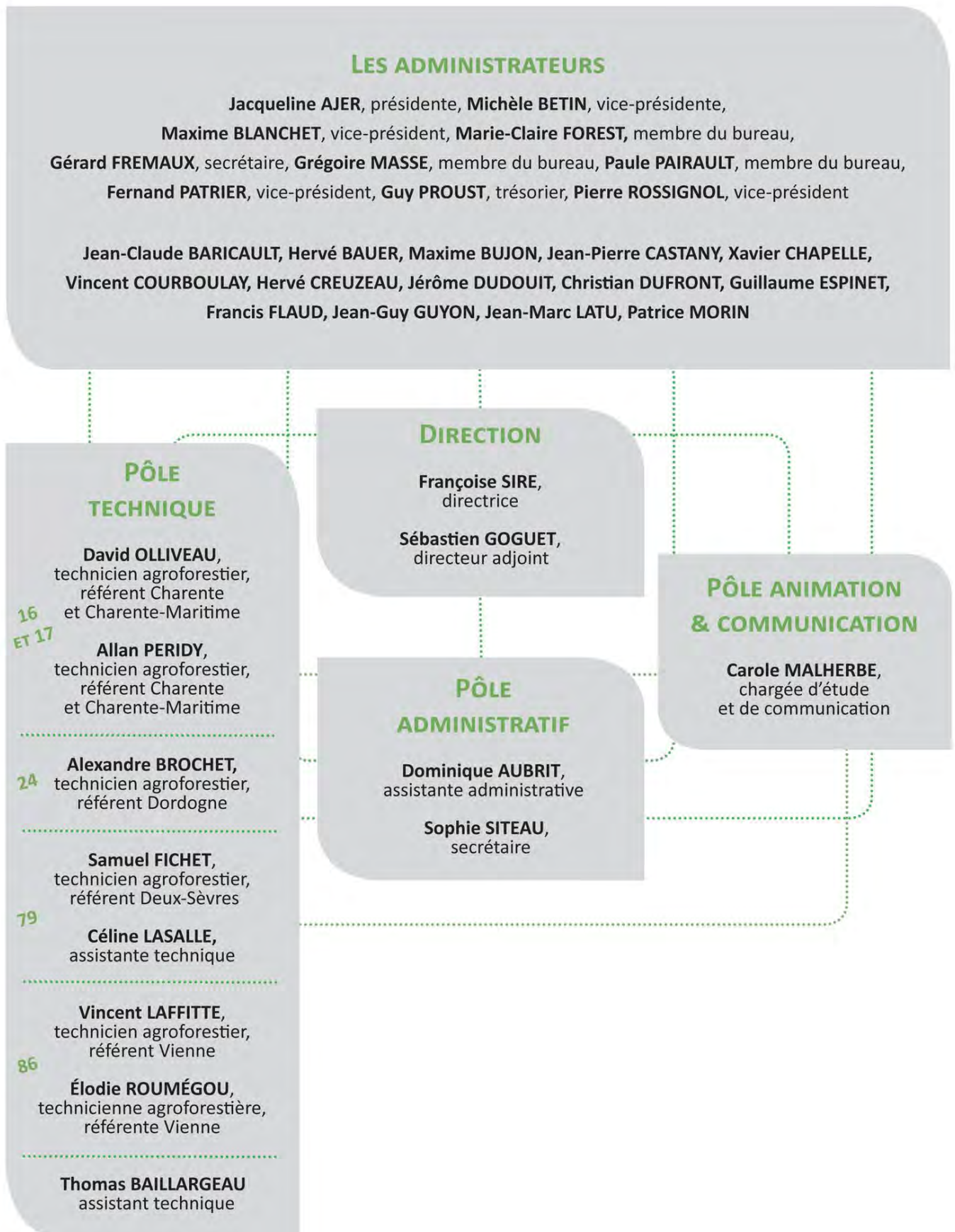
La valorisation économique des haies est un point central de la considération des haies dans le monde agricole. Prom'Haies souhaite explorer toutes les pistes qui permettrait le maintien, voire le développement, des haies en secteur rural.

Popur poursuivre dans cette voie, Prom'Haies a souhaité mettre en place une expérimentation sur la production truffière dans les haies. La plantation d'une première haie avec des plants truffiers mycorhizés (1/3 des plants) a été réalisée durant l'hiver 2019/2020. Cette plantation fera l'objet d'un suivi pour observer les possibilités de production truffière complémentaire en bordure de haie.



# VII. VIE ASSOCIATIVE

## VII.1. Organigramme de l'association Prom'Haies au 31 décembre 2020



## VII.2. Administrateurs bénévoles

Dans le respect de la Loi 1901 des associations, la force de Prom'Haies et son existence même, reposent sur l'engagement bénévole de ses administratrices et de ses administrateurs au côté de l'équipe salariée. Ils ont pour objectifs et rôles :

- Définir les orientations de l'association et participer à sa gestion pour la mise en œuvre de son objet
- Représenter l'association auprès des pouvoirs publics, des collectivités, des partenaires, des habitants et des médias
- Participer aux débats organisés par les collectivités en matière d'aménagement, de projet de territoire et de réglementation
- Définir le plan de communication de l'association

Outre leur investissement dans la gouvernance de Prom'Haies, au sein du bureau et du conseil d'administration, ils sont engagés dans des commissions de travail thématiques :

- organisationnelles, comme la commission "Ressources Humaines"
  - opérationnelles, comme la commission "récolte de graines pour la production de végétaux d'origine locale".
- Ils représentent l'association lors de manifestations publiques par la tenue du stand de Prom'Haies et participent activement aux animations mises en place par l'association comme les chantiers participatifs de plantation et les animations sur la greffe des fruitiers.

L'association peut aussi compter sur l'aide précieuse de ses administrateurs et de ses bénévoles pour être les porte-paroles de la haie sur leur territoire et assurer une veille de terrain : signalisation d'arrachages de haies et d'arbres, d'entretiens irrespectueux, suivi de la maturité et récolte des fruits et des graines d'origine locale...

À tout cet engagement bénévole, il conviendrait d'ajouter le temps consacré par des habitants à des chantiers participatifs de plantation.

## VII.3. Assemblée générale

Devant la situation exceptionnelle liée à l'épidémie de Covid-19, l'Assemblée générale annuelle de Prom'Haies a été organisée de manière non conventionnelle. En effet, en cette période, le Gouvernement a édicté une ordonnance (n°2020-321 du 25 mars 2020) qui ouvre la possibilité aux associations de réaliser toutes réunions officielles par voie dématérialisée. Devant les incertitudes qui persistent et les obligations en matière de distanciation, il nous a semblé en effet très difficile, sinon impossible, de réunir actuellement l'ensemble de nos adhérents et partenaires. L'option visioconférence n'a pas non plus été retenue du fait d'une connexion internet pas assez performante depuis nos locaux.

Afin de clôturer l'exercice comptable 2019, c'est donc l'option dématérialisée qui a finalement été validée afin de pouvoir réaliser cette AG avant la coupure estivale. Nous nous retrouverons en présentiel dès que la situation le permettra.

Afin de procéder aux votes des différents rapports, voici le calendrier qui a été suivi :

- **Vendredi 12 juin**, le Conseil d'Administration de Prom'Haies s'est réuni pour valider les rapports financiers et d'activités ainsi que le rapport moral. Ils ont ensuite été transmis par mail à tous les adhérents. Voici les liens qui ont été communiqués :

- . Rapport moral : <http://www.promhaies.net/wp-content/uploads/2020/06/Rapport-moral-2019.pdf>
- . Rapport financier : <http://www.promhaies.net/wp-content/uploads/2020/06/Rapport-financier-2019.pdf>
- . Rapport d'activité : [http://www.promhaies.net/wp-content/uploads/2020/06/RA\\_2019\\_V\\_DEF.pdf](http://www.promhaies.net/wp-content/uploads/2020/06/RA_2019_V_DEF.pdf) ou <https://fr.calameo.com/read/0055831993f8359000a6b?authid=chBRF2MR78ul>

Les adhérents ont eu ensuite jusqu'au vendredi 19 juin pour prendre connaissance de l'ensemble des rapports. Durant ce délai, chaque adhérent avait la possibilité de solliciter la direction et le bureau (par mail ou par téléphone) pour toutes questions ou remarques sur le contenu de ceux-ci.

- **Vendredi 19 juin** de 18h à 19h : une audioconférence a été organisée afin de permettre aux adhérents qui le souhaitent de poser leurs questions.

À la suite de ce temps d'information et d'échanges, chaque adhérent a reçu un lien par mail permettant un vote électronique concernant les différents rapports. Ce lien est resté actif du mercredi 24 juin à 10h et jusqu'au vendredi 26 juin à 18h.

- **Vendredi 26 juin** de 18h à 19h : dépouillement des résultats et réunion du bureau en visioconférence à 19h afin de clôturer l'assemblée générale pour l'exercice 2019.

- **Lundi 29 juin** à 12h : promulgation des résultats sur notre site internet. Chaque adhérent a également reçu un mail avec les résultats des votes.

Dans le prolongement de cette AG au format peu conventionnel, nous proposerons au plus tôt, probablement à l'automne, un ou plusieurs temps d'échange conviviaux à nos adhérents et partenaires pour avoir le plaisir de se retrouver pour de vrai !

## **VII.4. Conseils d'administration**

Au premier semestre 2020, le Conseil d'Administration de Prom'Haies s'est réuni aux dates suivantes :

- Vendredi 21 février : en présentiel
- Vendredi 12 juin : sous forme d'audioconférence
- Vendredi 10 juillet
- Vendredi 25 septembre

## **VII.5. Réunions de bureau**

Les membres du bureau de Prom'Haies en Nouvelle-Aquitaine ont organisé 11 réunions durant les 6 premiers mois de l'année 2020. Exceptées la première et la dernière, elles ont toutes eu lieu sous forme de réunions téléphoniques. Une telle fréquence a été nécessaire afin de gérer au mieux les conditions de travail dans le contexte de crise sanitaire.

- Mardi 4 février
- Mardi 17 mars
- Vendredi 27 mars
- Vendredi 3 avril
- Mercredi 15 avril
- Mercredi 22 avril
- Mercredi 29 avril
- Mercredi 6 mai
- Vendredi 15 mai
- Mercredi 20 mai
- Mardi 11 juin
- Vendredi 26 juin
- Vendredi 10 juillet
- Mardi 15 septembre
- Mardi 3 novembre
- Mardi 21 décembre

## **VII.6. Réunions des commissions thématiques**

Commission "Ressources Humaines" :

- Vendredi 10 juillet
- Jeudi 3 septembre
- Mardi 15 septembre

Commission "Graines et végétaux locaux" :

- Mardi 11 juin
- Mardi 15 septembre

Commission "Stratégie et perspectives" :

- Jeudi 6 août
- Lundi 20 juillet
- Jeudi 6 août

## VII.7. Comités techniques

Depuis 9 ans, le conseil d'administration a mis en place des comités techniques afin de multiplier le nombre de rencontres entre administrateurs. Ces comités réunissent les administrateurs, techniciens et animateurs du territoire concerné afin d'évoquer l'ensemble des activités qui s'y déroulent, en matière de plantation, d'animation et de relation avec les collectivités locales. Certains planteurs, ainsi que des partenaires peuvent être invités à ces réunions.

Durant le premier semestre 2020, nous avons initié la programmation de nos comités techniques départementaux pour la fin de l'année. Compte tenu de la crise sanitaire, ils n'ont pas pu avoir lieu.

## VII.8. Services civiques

Durant le premier semestre 2020, Prom'Haies n'a pas pu accueillir un service civique comme cela avait été le cas les années précédentes. Bien que nous ayons plusieurs candidats potentiels, nous avons appris quelques semaines seulement avant d'accueillir les deux jeunes gens retenus que notre agrément (qui nous autorisait à accueillir 2 services civiques sur l'année) était suspendu pour l'année 2020. La raison qui nous a été fournie est que le quota de services civiques pour la Région Nouvelle-Aquitaine était dépassé.

À notre grand regret, nous n'aurons donc pas de service civique en 2020. Ceci est d'autant plus dommageable que nous avons engagé toutes les démarches nécessaires et investi beaucoup de temps : dépôt et diffusion des offres, étude des candidatures, rencontre des candidats potentiels, réponses aux candidats, recherche de solutions d'hébergement...

## VII.9. Stagiaires

Prom'Haies a accueilli à partir du mois de juin 2020. Nous les laissons se présenter :

### - Grégoire Vieilletoile



“Je viens de rejoindre Prom'Haies avec comme thématique de stage : mobiliser pour la récolte de graines locales.

Ma passion pour l'environnement a commencé très jeune avec de la photo animalière, la randonnée, l'animation etc... C'est en fin de seconde que j'ai voulu en faire mon métier. J'ai donc décidé de quitter la filière générale, suivie en Charente-Maritime, à Royan d'où je suis originaire, pour rentrer en Bac professionnel Gestion des Milieux Naturels et de la Faune (GMNF) au lycée agricole Jacques Bujault de Melle (79). Ces années ont été pour moi les années les plus enrichissantes dans mon cursus. Cela m'a permis de développer mes compétences naturalistes.

Actuellement je poursuis mes études en BTS Gestion et Protection de la Nature (GPN) dans le même établissement, avec comme mission supplémentaire un poste de maître-au-pair. J'envisage de poursuivre ensuite en licence avec comme objectif de devenir agent technicien de l'environnement.

C'est un réel plaisir de rejoindre l'équipe Prom'Haies pour développer mon expérience professionnelle et participer au fonctionnement de l'association.”

### - Titouan Gerbaud



“Actuellement en formation de BTS Gestion et Protection de la Nature, je viens d’intégrer l’association Prom’Haies pour réaliser un stage avec comme sujet principal : Inventaire des haies, alignements et boisements hors peupleraie sur 560 ha de la commune d’Épannes, en Deux-Sèvres.

Je suis originaire de Brest, où j’ai commencé à apprécier la biodiversité des fonds marins.

Diplômé d’un Bac Scientifique au lycée Marcelin Berthelot à Châtellerauld (86), où j’ai réalisé une grande partie de mes études, mon intérêt et mon regard sur l’environnement ont changé et j’ai compris à quel point toute nature était importante pour la survie de l’espèce humaine.

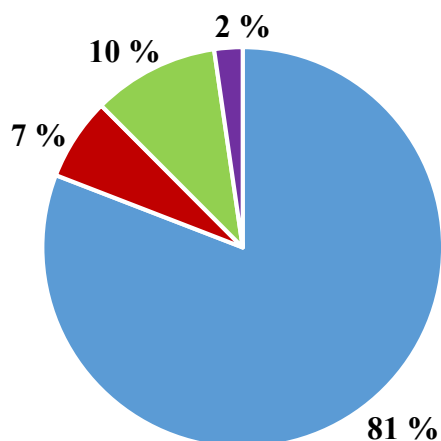
En me dirigeant vers la formation BTS GPN, je voulais en apprendre davantage sur la biodiversité de nos régions (leurs histoires, leurs caractéristiques, ...) et mieux comprendre le fonctionnement des différents milieux.

Mes attentes ont été plutôt satisfaites dans cette formation jusqu’à maintenant et cela m’a permis de voir un peu plus loin dans mon parcours professionnel. Mon ambition à présent est de devenir guide touristique dans l’environnement afin de faire partager au public la beauté et le fonctionnement des paysages que nous offre la nature.

Ce stage, me permet d’acquérir de nouvelles compétences techniques et par conséquent de l’expérience de terrain. Je pourrai aussi découvrir le fonctionnement d’une association environnementale et ainsi observer leur importance dans la gestion de nos paysages.”

## VII.10. Adhérents à Prom'Haies en 2020

- 481 adhérents à Prom'Haies en Nouvelle-Aquitaine en 2020



- 389 particuliers (dont adhésions familiales)
- 32 collectivités et établissements publics
- 49 entreprises agricoles et autres entreprises et organismes
- 11 associations

- 20 communes adhérentes à Prom'Haies en Nouvelle-Aquitaine en 2020

	Nombre de communes adhérentes	Nombre d'habitants correspondants
Charente	7	5 290
Charente-Maritime	1	18 499
Dordogne	5	5 680
Deux-Sèvres	6	48 294
Vienne	1	11 257
<b>TOTAL</b>	<b>20</b>	<b>89 020</b>

### Liste des communes adhérentes à Prom'Haies en Nouvelle-Aquitaine en 2020 :

**Charente** : Bouëx, Chantillac, Douzat, Ebréon, Gensac-la-Pallue, Nouvelle-Aigre et Suaux

**Charente-Maritime** : Royan

**Deux-Sèvres** : Mauzé-sur-le-Mignon, Saint Romans-lès-Melle, Sainte-Éanne, Sainte-Néomaye, Villier-sur-Chizé

**Vienne** : Châtellerauld, Cissé, Dangé-Saint-Romain, Lusignan, Montamisé, et Valence-en-Poitou

- 75 % des communes adhérentes en 2020 ont moins de 3 000 habitants

Nombre d'habitants	Nombre de communes adhérentes à Prom'Haies
Moins de 500	5
Entre 500 et 1 000	3
Entre 1 000 et 3 000	7
Entre 3 000 et 10 000	2
Plus de 10 000	3
<b>TOTAL</b>	<b>20</b>

Cette année 2020 a été marquée par la crise sanitaire (Covid-19). La quasi absence de foires, manifestations, animations... a un impact négatif sur le nombre d'adhésions.