

## ETUDE FLORISTIQUE SUR DES PROJETS D'EXPLOITATION

---

DOTHIO, Pauline  
SLN



Figure 1 : Vue de Pauline.

---

**Résumé :** La zone d'étude sur Pauline couvre 10,6ha. La présente mission consiste à en décrire les végétations et mettre en évidence les espèces à statut particulier et les végétations sensibles. La cartographie des végétations est réalisée par la société BLUECHAM (sur tout DOTHIO) à partir de photographies satellitaires. Cette mission terrain assure également pour cet aspect la vérité terrain. Deux inventaires réalisés dans le noyau forestier au centre recensent 116 taxons dont 2 protégés par la Province Sud et 4 taxons VU (UICN). Sept inventaires en maquis de pente érodée recensent 100 taxons dont 2 protégés par la Province Sud et 6 taxons VU (UICN). Deux inventaires réalisés en maquis sur cuirasse recensent 45 taxons dont 1 protégé par la Province Sud et 2 taxons VU (UICN).

---

# ETUDE FLORISTIQUE SUR DES PROJETS D'EXPLOITATION

---

DOTHIO, Pauline

SLN



Etude réalisée par Romain Barrière

[Botanic.nc@mail.com](mailto:Botanic.nc@mail.com)

Tél. : 78.16.60

Décembre 2017

## SOMMAIRE

SOMMAIRE.....	3
TABLE DES TABLEAUX.....	3
TABLE DES FIGURES.....	3
1. INTRODUCTION .....	5
2. MATERIEL ET METHODE .....	5
2.1. INVENTAIRES .....	5
2.2. IDENTIFICATION .....	7
2.3. LISTES FLORISTIQUES.....	7
2.3.1. <i>Les statuts de protection des espèces</i> .....	7
2.4. ZONATION FLORISTIQUE .....	7
3. RESULTATS.....	8
3.1. FORET HUMIDE DE BASSE ET MOYENNE ALTITUDE .....	8
3.1.1. <i>Généralités</i> .....	8
3.1.2. <i>Taxons à statut particulier</i> .....	8
3.2. MAQUIS LIGNO-HERBACE SUR PENTE ERODEE .....	9
3.2.1. <i>Généralités</i> .....	9
3.2.1. <i>Taxons à statut particulier</i> .....	9
3.1. MAQUIS ARBUSTIF SUR CUIRASSE ET GRAVILLONS .....	10
3.1.1. <i>Généralités</i> .....	10
3.1.2. <i>Taxons à statut particulier</i> .....	10
4. CONCLUSION .....	11
RÉFÉRENCES .....	11
ANNEXE 1 : ESPECES INVENTORIEES .....	12
ANNEXE 2 : CARTOGRAPHIE DES VEGETATIONS ET INVENTAIRES SUR LA ZONE D'ETUDE.....	15

## TABLE DES TABLEAUX

Tableau 1 : Indices de Braun Blanquet et abondance/dominance correspondants.....	6
Tableau 2 : Taxons de la forêt protégés par le code de l'environnement de la Province Sud.....	8
Tableau 3 : Taxons de la forêt figurant sur la liste rouge des espèces menacées de l'UICN. ....	9
Tableau 4 : Taxons du maquis ligno-herbacé protégés par le code de l'environnement de la Province Sud.....	9
Tableau 5 : Taxons du maquis ligno-herbacé figurant sur la liste rouge des espèces menacées de l'UICN.....	9
Tableau 6 : Taxon du maquis arbustif protégé par le code de l'environnement de la Province Sud. ..	11
Tableau 7 : Taxons du maquis arbustif figurant sur la liste rouge des espèces menacées de l'UICN... ..	11

## TABLE DES FIGURES

Figure 1 : Vue de Pauline.....	1
--------------------------------	---

Figure 2 : *Clinosperma bracteale* en forêt..... 4  
Figure 3 : Situation de la zone d'étude contournée en vert en Nouvelle-Calédonie et par rapport à Thio (SLN, Google Earth). ..... 5  
Figure 4 : Position des inventaires réalisés sur la zone d'étude Pauline et zone d'accès dangereux non inventoriées..... 6  
Figure 5 : *Pycnandra intermedia*. ..... 10  
Figure 6 : Maquis arbustif sur cuirasse et gravillons ..... 10

**Note :** Les photographies sont de l'auteur.



Figure 2 : *Clinosperma bracteale* en forêt.



## 1. INTRODUCTION

La réalisation de travaux d'exploitation minière nécessite des essartages de végétations, d'où l'importance d'effectuer des études préalables, de façon à s'assurer de la minimisation de l'impact des travaux sur la biodiversité végétale. Pauline (10,6ha) est une concession située sur le centre SLN de Dothio, au nord de Thio.

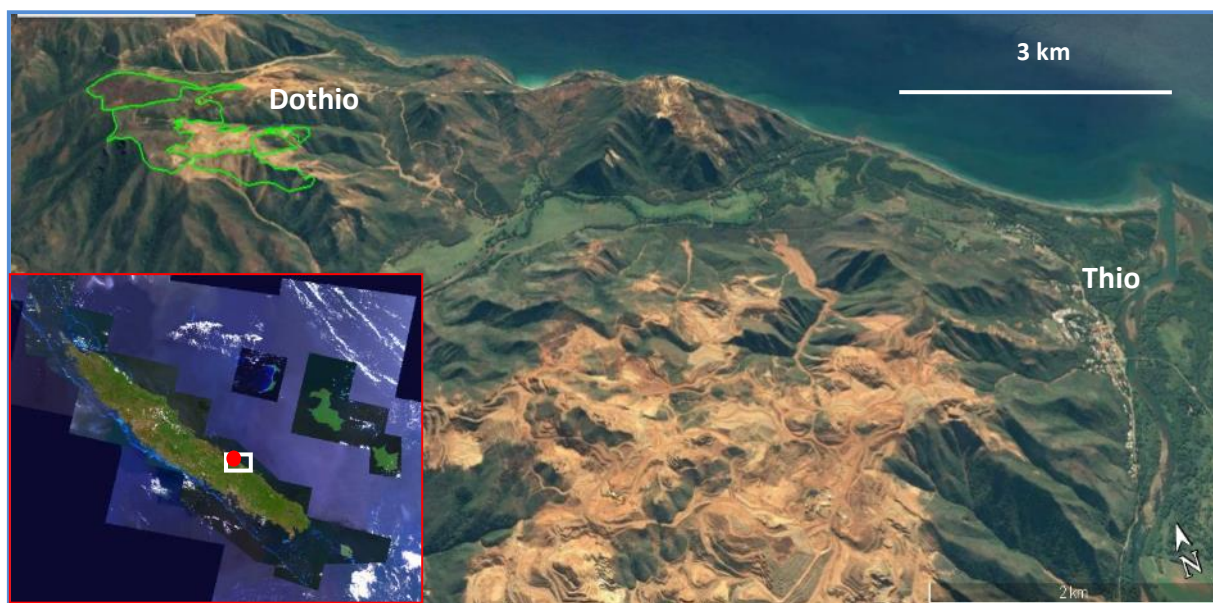


Figure 3 : Situation de la zone d'étude contournée en vert en Nouvelle-Calédonie et par rapport à Thio (SLN, Google Earth).

L'objet de cette étude est la description des végétations en place sur la concession Pauline de Dothio et l'émission de recommandations pour la conservation des espèces rares et menacées et des milieux protégés.

La cartographie des végétations est réalisée par BLUECHAM. BOTANIC assure également « vérité terrain » dans le cadre de cette mission.

## 2. MATERIEL ET METHODE

### 2.1. Inventaires

La méthode du "Timed Meander Search" (Goff *et al.*, 1992) est celle utilisée. Cette méthode d'inventaire floristique consiste à cheminer à travers une formation homogène déterminée en notant chaque nouvelle espèce vue. L'inventaire est clos lorsqu'aucune nouvelle espèce n'est rencontrée après un temps de cheminement relativement long (quelques minutes).

Les zones contournées en rouge dans la figure ci-dessous n'ont pas été inventoriées pour cause d'accès dangereux.

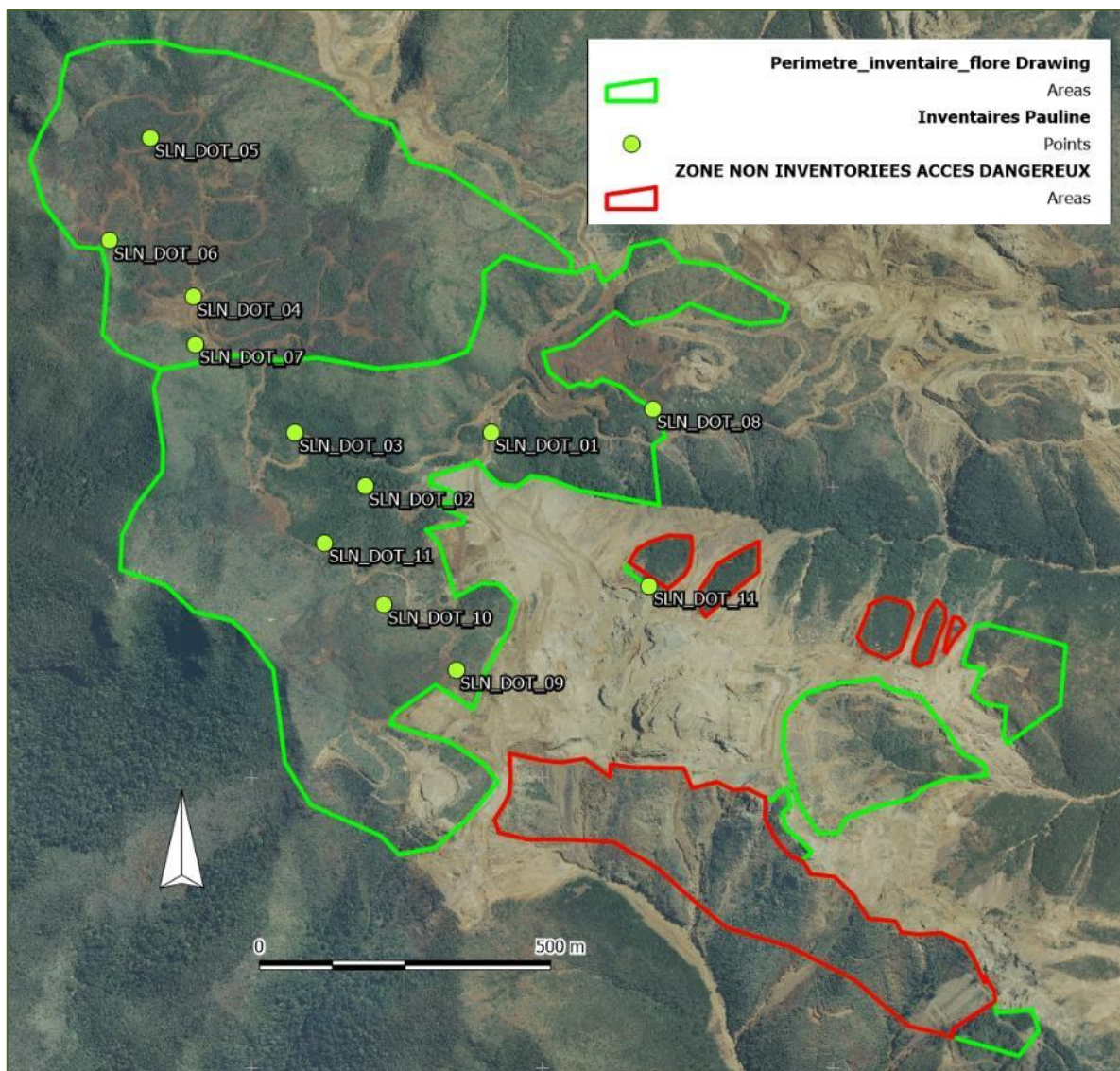


Figure 4 : Position des inventaires réalisés sur la zone d'étude Pauline et zone d'accès dangereux non inventoriées.

Tableau 1 : Indices de Braun Blanquet et abondance/dominance correspondants.

Indice	abondance / dominance
+	simple présence / faible
1	espèce abondante et recouvrement faible, ou assez peu abondante avec un plus grand recouvrement /recouvrement inférieur à 5 %
2	abondante / de 5 à 25%
3	très abondante / de 25 à 50%
4	de 50 à 75%
5	75% et plus

## 2.2. Identification

Une partie des espèces est déterminée sur le terrain au moment de l'inventaire. Les individus non identifiés font l'objet d'une récolte d'échantillons. Ces derniers sont séchés et identifiés à *posteriori* à l'aide des "Flores de Nouvelle-Calédonie et dépendances" et d'autres supports bibliographiques officiels, et par comparaison avec les échantillons de l'herbier de l'IRD de Nouméa (NOU).

## 2.3. Listes floristiques

La liste fournie dans le fichier "2017\_FLO\_BOTANIC\_PAULINE\_FV\DONNEES SIG\EXCEL\BDD DE\ DEC.2017\_BOTANIC\_TNA\_ESPECES" présente les données relatives aux statuts UICN+RLA (à jour de novembre 2017) des taxons et de leur état de protection par la province Sud.

### 2.3.1. Les statuts de protection des espèces

Régulièrement, l'Union Internationale pour la Conservation de la Nature remet à jour la *Liste Rouge* des espèces menacées, en fonction des demandes de classement qu'il reçoit des organismes comme l'IRD par exemple, mais aussi le RLA<sup>1</sup> Nouvelle-Calédonie, à travers des dossiers mettant en évidence, à partir de nombreux critères, le caractère sensible des taxons proposés. Ces critères peuvent prendre en compte notamment les aires d'occurrence<sup>2</sup> et d'occupation<sup>3</sup> des taxons, et les menaces prévisibles qui pèsent sur eux, mais aussi le nombre d'individus, de peuplements ou de localités connues (UICN, 2001), l'état du milieu, l'évolution des peuplements ...

L'extraction UICN + RLA "flore de la Nouvelle-Calédonie" à partir de laquelle a été réalisée cette étude date de novembre 2017.

## 2.4. Zonation floristique

La cartographie des végétations est réalisée par BLUECHAM. BOTANIC assure également la « vérité terrain » dans le cadre de cette mission. Une première cartographie a été transmise par Claire GUEUNIER à BOTANIC dans le fichier « FLO\_BDVEG\_TNA\_G\_2016 ».

A l'issue de la mission terrain, les observations effectuées ont été communiquées à Remi ANDREOLI de BLUECHAM dans un mail du 12/12/2017.

La cartographie mise à jour par BLUECHAM à la suite de la vérité terrain figure en annexe 2 en fin de rapport.

---

<sup>1</sup> UICN Red List Authority

<sup>2</sup> Superficie délimitée par la ligne imaginaire continue la plus courte possible pouvant renfermer tous les sites connus, déduits ou prévus, de présence actuelle d'un taxon.

<sup>3</sup> Superficie occupée par un taxon au sein de la « zone d'occurrence ».

### 3. RESULTATS

La mission terrain a eu lieu les 28 et 29/12/2017. On distingue trois types de formations végétales sur la zone d'étude :

1. Forêt humide de basse et moyenne altitude
2. Maquis ligné-herbacé sur pente érodée
3. Maquis arbustif sur cuirasse et gravillons

#### 3.1. Forêt humide de basse et moyenne altitude

##### 3.1.1. Généralités

Les forêts humides de basse et moyenne altitude couvrent de faibles surfaces et sont situées au milieu la zone d'étude.

Il s'agit de formations visiblement déjà bien altérées par les incendies. En témoigne la dominance de *Arillastrum gummiferum* pour les lambeaux dégradés, et la dominance du *Tristaniopsis guillainii* ou *T. calobuxus* pour ceux en cours de reconquête (du maquis haut et dense vers le stade forestier).

La strate arborescente est plutôt clairsemée, laissant apparaître les strates inférieures du sous-bois et de nombreux arbres morts sur pied et une abondance de bois mort au sol.

Néanmoins, la strate arborescente peut atteindre 25m de hauteur et fermer jusqu'à 60% du couvert.

Les deux inventaires réalisés en forêt permettent de lister 116 taxons (92% d'endémisme). La canopée est constituée de quelques espèces strictement forestières : *Archidendropsis granulosa*, *Elaeocarpus yateensis*, *Gastrolepis austrocaledonica*, *Planchonella kuebiniensis*, *Planchonella wakere*, *Podocarpus lucienii*, *Syzygium macranthum*, mais également d'autres espèces arborescentes : *Arillastrum gummiferum*, *Dysoxylum canalense*, *Flindersia fournieri*, *Myodocarpus ssp.*, *Neoguillauminia cleopatra*, *Syzygium ssp.*, ...

La strate inférieure est composée d'espèces forestières de sous-bois : fougère arborescente *Sphaeropteris albifrons*, palmiers *Basselinia pancheri* et *Clinosperma bracteale*, *Pandanus sp.*, *Citronella sarmentosa*, les lauraceae *Cryptocarya guillauminii* et *Litsea cf. triflora*, *Guettarda ngoyensis*, *Phelline dumbeensis*, *Zygogynum vieillardii* ... des lianes *Freycinetia sp.*, *Oxera ssp.*, *Gynochthodes collina*, puis des orchidaceae et des fougères de sous-bois.

##### 3.1.2. Taxons à statut particulier

Deux taxons figurent sur la liste des espèces protégées de la Province Sud. Ils sont listés dans le tableau ci-dessous. L'un d'eux est une espèce rare et menacée et classée vulnérable (VU).

Tableau 2 : Taxons de la forêt protégés par le code de l'environnement de la Province Sud.

Genre_espèce_(Famille)	STATUT PROVINCIAL	STATUT UICN +RLA
<i>Dendrobium polycladium</i> (Orchidaceae)	PN_PS	VU
<i>Sphaeropteris albifrons</i> (Cyatheaceae)	PN_PS	LC



Quatre taxons inventoriés figurent sur la liste rouge de l'UICN. Ils sont listés dans le tableau ci-dessous. Ces quatre taxons sont classés vulnérable (VU).

Tableau 3 : Taxons de la forêt figurant sur la liste rouge des espèces menacées de l'UICN.

Genre_espèce_(Famille)	STATUT UICN +RLA
<i>Dendrobium polycladium</i> (Orchidaceae)	VU
<i>Oxera gmelinoides</i> (Lamiaceae)	VU
<i>Thiollierea retusiflora</i> (Rubiaceae)	VU
<i>Zygogynum vieillardii</i> (Winteraceae)	VU

## 3.2. Maquis ligno-herbacé sur pente érodée

### 3.2.1. Généralités

Les maquis ligno-herbacés sont les milieux les plus représentés de la zone d'étude, sur les reliefs et les pentes. Ils présentent des hauteurs de strate arbustive et des degrés de fermeture variables, de 1 à 2,1m de hauteur moyenne et de 40 à 90% de recouvrement.

Les 7 inventaires réalisés recensent 100 taxons (89% d'endémisme). La strate arbustive est généralement dominée par *Codia discolor*, *C. ferruginea* et *Tristaniopsis guillainii*. Les autres espèces arbustives dominantes du cortège sont *Grevillea gillivrayi*, *Hibbertia heterotricha*, *Neoschmidia pallida*.

La strate herbacée est dominée par les *Costularia nervosa* et *C. pubescens*.

### 3.2.1. Taxons à statut particulier

Deux taxons figurent sur la liste des espèces protégées de la Province Sud. Ils sont listés dans le tableau ci-dessous.

Tableau 4 : Taxons du maquis ligno-herbacé protégés par le code de l'environnement de la Province Sud.

Genre_espèce_(Famille)	STATUT PROVINCIAL	STATUT UICN +RLA
<i>Dendrobium odontochilum</i> (Orchidaceae)	PN_PS	LC
<i>Sphaeropteris albifrons</i> (Cyatheaceae)	PN_PS	LC

Six taxons inventoriés figurent sur la liste rouge de l'UICN. Ils sont listés dans le tableau ci-dessous. Ces Six taxons sont classés vulnérable (VU).

Tableau 5 : Taxons du maquis ligno-herbacé figurant sur la liste rouge des espèces menacées de l'UICN.

Genre_espèce_(Famille)	STATUT UICN +RLA
<i>Codia ferruginea</i> (Cunoniaceae)	VU
<i>Hibbertia heterotricha</i> (Dilleniaceae)	VU
<i>Pittosporum scythophyllum</i> (Pittosporaceae)	VU
<i>Pycnantha intermedia</i> (Sapotaceae)	VU
<i>Thiollierea retusiflora</i> (Rubiaceae)	VU
<i>Zygogynum vieillardii</i> (Winteraceae)	VU



Figure 5 : *Pycnandra intermedia*.

### 3.1. Maquis arbustif sur cuirasse et gravillons

#### 3.1.1. Généralités

Ces formations ne sont présentes que sur une zone de plateau au nord-ouest de la zone d'étude. Il s'agit généralement de maquis assez ouvert. La strate arbustive fait environ 1,4m de hauteur et couvre 70% de la surface au sol. Le reste est occupé par le sol nu.

Les deux inventaires réalisés recensent 45 taxons (87% d'endémisme). La strate arbustive est dominée par *Codia discolor*, *Dacrydium araucarioides*, *Sannantha leratii* et *Tristaniopsis guillainii*, puis *Longetia buxoides*, *Myrtopsis sp.*, *Styphelia sp.* et *Tristaniopsis calobuxus*.



Figure 6 : Maquis arbustif sur cuirasse et gravillons.

#### 3.1.2. Taxons à statut particulier

Un taxon figure sur la liste des espèces protégées de la Province Sud. Il est présenté dans le tableau ci-dessous.

Tableau 6 : Taxon du maquis arbustif protégé par le code de l'environnement de la Province Sud.

Genre_espèce_(Famille)	STATUT PROVINCIAL	STATUT UICN +RLA
<i>Dendrobium polycladium (Orchidaceae)</i>	PN_PS	VU

Deux taxons inventoriés figurent sur la liste rouge de l'UICN. Ils sont listés dans le tableau ci-dessous. Ces deux taxons sont classés vulnérable (VU).

Tableau 7 : Taxons du maquis arbustif figurant sur la liste rouge des espèces menacées de l'UICN.

Genre_espèce_(Famille)	STATUT UICN +RLA
<i>Dendrobium polycladium (Orchidaceae)</i>	VU
<i>Pittosporum scythophyllum (Pittosporaceae)</i>	VU

#### 4. CONCLUSION

La forêt est présente sur la zone d'étude. Quatre espèces rares et menacées VU sont présentes dans le cortège forestier.

Les maquis couvrent la plus grande partie des surfaces et présentent également des taxons rares et menacés VU. Six taxons VU sont présents en maquis ligno-herbacé et 2 taxons VU en maquis arbustif.



#### Références

Goff, F.G., Gary, A.D. & John, J.R., 1992. Site examination for threatened and Endangered plant species. Environmental Management, .

UICN,2001. Catégories et Critères de l'UICN pour la Liste Rouge : Version 3.1. , Commission de la sauvegarde des espèces de l'UICN, ii + 32 pp.

## Annexe 1 : Espèces inventoriées

Liste des espèces inventoriées par milieu, statut (G=genre endémique, E=espèces endémique, A=autochtone), statut provincial (Province Nord, Province Sud), statut et critère UICN+RLA (surlignées en rouge les ERM de statut VU).

Genre_espèce_(Famille)	ENDESMISME	MILIEU FLORICAL	STATUT PROVINCIAL	STATUT UICN +RLA	Forêt de basse et moyenne altitude	Maquis ligno-herbacé sur pente érodée	Maquis arbustif sur cuirasse et gravillons
<i>Actinostachys sp. (Schizaeaceae)</i>	A	FM					x
<i>Agatea longipedicellata (Violaceae)</i>	E	M			x		
<i>Alphitonia neocaledonica (Rhamnaceae)</i>	E	FLM			x	x	x
<i>Alstonia lenormandii (Apocynaceae)</i>	E	FM			x		x
<i>Alyxia glaucophylla (Apocynaceae)</i>	E	FM	PN		x	x	
<i>Amyema scandens (Loranthaceae)</i>	A	FM				x	x
<i>Araucaria bernieri (Araucariaceae)</i>	E	F	PN	NT		x	x
<i>Archidendropsis granulosa (Fabaceae)</i>	E	F			x		
<i>Argophyllum grunowi (Argophyllaceae)</i>	E	M		DD		x	
<i>Arillastrum gummiferum (Myrtaceae)</i>	G	FM			x		
<i>Balanops pancheri (Balanopaceae)</i>	E	FM			x	x	x
<i>Basselinia pancheri (Arecaceae)</i>	G	F	PN	LC	x	x	
<i>Beauprea sp. (Proteaceae)</i>	G	FM	PN		x		
<i>Blechnum confusum (Blechnaceae)</i>	E	FMN			x		
<i>Citronella sarmentosa (Cardiopteridaceae)</i>	E	F			x		
<i>Cleidion vieillardii (Euphorbiaceae)</i>	E	FM			x		
<i>Clinosperma bracteale (Arecaceae)</i>	G	F	PN	LC	x	x	
<i>Cloezia floribunda (Myrtaceae)</i>	G	MR			x	x	
<i>Codia discolor (Cunoniaceae)</i>	G	FM		LC	x	x	x
<i>Codia ferruginea (Cunoniaceae)</i>	G	M		VU		x	
<i>Costularia comosa (Cyperaceae)</i>	E	MR			x		
<i>Costularia nervosa (Cyperaceae)</i>	E	M			x	x	x
<i>Costularia pubescens (Cyperaceae)</i>	E	M			x	x	
<i>Cryptocarya guillauminii (Lauraceae)</i>	E	F			x		
<i>Cunonia vieillardii (Cunoniaceae)</i>	E	M		NT		x	x
<i>Cupaniopsis sp. (Sapindaceae)</i>	E	FLM	PN		x		
<i>Cyathopsis albicans (Ericaceae)</i>	G	M		LC		x	
<i>Dacrydium araucarioides (Podocarpaceae)</i>	E	FM	PN	LC		x	x
<i>Dendrobium odontochilum (Orchidaceae)</i>	E	M	PN_PS	LC		x	
<i>Dendrobium polycladium (Orchidaceae)</i>	E	FM	PN_PS	VU	x		x
<i>Denhamia fournieri (Celastraceae)</i>	E	FLM			x		
<i>Dianella sp. (Xanthorrhoeaceae)</i>	A	FLMG				x	x
<i>Diospyros umbrosa (Ebenaceae)</i>	E	FM	PN	LC	x	x	
<i>Diospyros vieillardii (Ebenaceae)</i>	E	FM	PN	LC		x	
<i>Dracophyllum ramosum (Ericaceae)</i>	E	FM	PN	LC	x	x	
<i>Dracophyllum verticillatum (Ericaceae)</i>	E	M	PN	LC	x	x	x
<i>Dubouzetia campanulata (Elaeocarpaceae)</i>	E	M			x		
<i>Dubouzetia elegans (Elaeocarpaceae)</i>	E	FM				x	
<i>Dysoxylum canalense (Meliaceae)</i>	E	FM			x		
<i>Elaeocarpus yateensis (Elaeocarpaceae)</i>	E	F	PN		x		
<i>Endiandra sp. (Lauraceae)</i>	E	FM	PN		x		
<i>Eriaxis rigida (Orchidaceae)</i>	G	MR	PN	LC		x	
<i>Exocarpos neocaledonicus (Santalaceae)</i>	E	M	PN				x
<i>Exocarpos sp. (Santalaceae)</i>	E	FM	PN		x		
<i>Ficus nitidifolia (Moraceae)</i>	E	F			x	x	
<i>Flindersia fournieri (Rutaceae)</i>	E	FM			x		
<i>Freycinetia sp. (Pandanaeae)</i>	E	F			x		
<i>Gahnia novocaledonensis (Cyperaceae)</i>	E	MR			x		
<i>Garcinia balansae (Clusiaceae)</i>	E	FM			x	x	
<i>Garcinia hennecartii (Clusiaceae)</i>	E	M			x		



Genre_espèce_(Famille)	ENDEMISME	MILIEU FLORAL	STATUT PROVINCIAL	STATUT UICN +RLA	Forêt de basse et moyenne altitude	Maquis ligno-herbacé sur pente érodée	Maquis arbustif sur cuirasse et gravillons
<i>Gardenia aubryi</i> (Rubiaceae)	E	FM			x	x	
<i>Garnieria spathulaefolia</i> (Proteaceae)	G	FM				x	x
<i>Gastrolepis austrocaledonica</i> (Stemonuraceae)	G	F		LC	x		
<i>Gea platycarpa</i> (Rubiaceae)	G	FM				x	
<i>Geissois magnifica</i> (Cunoniaceae)	E	FM		LC	x		
<i>Geniostoma celastrineum</i> (Loganiaceae)	E	FM			x	x	x
<i>Gossia pancheri</i> (Myrtaceae)	E	FM			x	x	
<i>Grevillea exul</i> (Proteaceae)	E	M				x	
<i>Grevillea gillivrayi</i> (Proteaceae)	E	MR			x	x	x
<i>Guettarda ngoyensis</i> (Rubiaceae)	E	FM			x		
<i>Guioa villosa</i> (Sapindaceae)	E	FMN			x	x	
<i>Gynochthodes collina</i> (Rubiaceae)	E	F			x	x	
<i>Hedycarya</i> sp. (Monimiaceae)	E	FMR			x		
<i>Hibbertia heterotricha</i> (Dilleniaceae)	E	M		VU		x	
<i>Hibbertia pancheri</i> (Dilleniaceae)	E	FM		LC	x	x	x
<i>Hibbertia trachyphylla</i> (Dilleniaceae)	E	M		LC	x	x	
<i>Hugonia</i> sp. (Linaceae)	E	FM			x	x	
<i>Hypserpa</i> sp. (Menispermaceae)	A	FLM				x	
<i>Ilex sebertii</i> (Aquifoliaceae)	E	FM			x	x	x
<i>Ixora collina</i> (Rubiaceae)	A	FLM			x		
<i>Ixora francii</i> (Rubiaceae)	E	M			x	x	x
<i>Jaffrea xerocarpa</i> (Rhamnaceae)	G	FM			x		
<i>Jasminum simplicifolium</i> (Oleaceae)	E	LM				x	
<i>Joinvillea plicata</i> (Joinvilleaceae)	A	MN			x		
<i>Lepidosperma perteres</i> (Cyperaceae)	E	MR			x	x	
<i>Lethedon</i> sp. (Thymelaeaceae)	A	FM			x	x	
<i>Litsea</i> cf. <i>triflora</i> (Lauraceae)	E	FM	PN		x		
<i>Lomandra insularis</i> (Asparagaceae)	E	M			x	x	x
<i>Longetia buxoides</i> (Picrodendraceae)	G	M				x	x
<i>Machaerina deplanchei</i> (Cyperaceae)	E	MN			x		
<i>Margaritopsis oleoides</i> (Rubiaceae)	E	FM			x	x	
<i>Maxwellia lepidota</i> (Malvaceae)	G	FLM			x		
<i>Meryta coriacea</i> (Araliaceae)	E	F			x		
<i>Montrouziera sphaeroidea</i> (Clusiaceae)	G	M			x	x	x
<i>Myodocarpus fraxinifolius</i> (Myodocarpaceae)	G	FM			x	x	
<i>Myodocarpus involucreatus</i> (Myodocarpaceae)	G	FM			x	x	x
<i>Myodocarpus vieillardii</i> (Myodocarpaceae)	G	LM			x	x	
<i>Myrsine asymmetrica</i> (Primulaceae)	E	FM			x	x	
<i>Myrsine modesta</i> (Primulaceae)	A	FM			x		
<i>Myrtopsis</i> sp. (Rutaceae)	G	M			x	x	x
<i>Neoguillauminia cleopatra</i> (Euphorbiaceae)	G	FM			x		
<i>Neoschmidia pallida</i> (Rutaceae)	G	M			x	x	x
<i>Nepenthes vieillardii</i> (Nepenthaceae)	E	FM	PN	LC	x	x	x
<i>Ochrosia balansae</i> (Apocynaceae)	E	F	PN		x		
<i>Osmanthus austrocaledonicus</i> (Oleaceae)	E	FMR				x	
<i>Oxera gmelinoides</i> (Lamiaceae)	E	FM		VU	x		
<i>Oxera neriifolia</i> subsp. <i>neriifolia</i> (Lamiaceae)	E	FM		LC	x		
<i>Pancheria alaternoides</i> (Cunoniaceae)	G	MR		LC		x	
<i>Pancheria billardieri</i> (Cunoniaceae)	G	MN		LC	x	x	x
<i>Pancheria calophylla</i> (Cunoniaceae)	G	FM		LC			x
<i>Pancheria ferruginea</i> (Cunoniaceae)	G	M		NT	x	x	
<i>Pancheria gatopensis</i> (Cunoniaceae)	G	FM		LC		x	
<i>Pandanus</i> sp. (Pandanaeae)	A	FMN	PN		x		
<i>Peripterygia marginata</i> (Celastraceae)	G	M				x	
<i>Phelline dumbeensis</i> (Phellinaceae)	G	F		LC	x		
<i>Phyllanthus aeneus</i> var. <i>aeneus</i> (Phyllanthaceae)	E	FM	PN			x	

Genre_espèce_(Famille)	ENDEMIQUE	MILIEU FLORICAL	STATUT PROVINCIAL	STATUT UICN +RLA	Forêt de basse et moyenne altitude	Maquis ligno-herbacé sur pente érodée	Maquis arbustif sur cuirasse et gravillons
<i>Phyllanthus bupleuroides</i> var. <i>ngoyensis</i> (Phyllanthaceae)	E	FM	PN	NE	x	x	
<i>Pichonia balansae</i> (Sapotaceae)	E	M		LC		x	
<i>Pittosporum gracile</i> (Pittosporaceae)	E	FM		DD	x	x	
<i>Pittosporum pronyense</i> (Pittosporaceae)	E	FM		NT	x	x	
<i>Pittosporum scythophyllum</i> (Pittosporaceae)	E	M		VU		x	x
<i>Planchonella crassinervia</i> (Sapotaceae)	E	M	PN		x	x	
<i>Planchonella kuebiniensis</i> (Sapotaceae)	E	F	PN		x		
<i>Planchonella wakere</i> (Sapotaceae)	E	F	PN		x		
<i>Pleioluma baueri</i> (Sapotaceae)	E	FM			x		
<i>Pleioluma novocaledonica</i> (Sapotaceae)	E	FM			x		
<i>Pleurocalyptus austrocaledonicus</i> (Myrtaceae)	G	F			x	x	
<i>Podocarpus lucienii</i> (Podocarpaceae)	E	F	PN	LC	x		
<i>Polyscias bracteata</i> (Araliaceae)	E	FM		LC	x		
<i>Polyscias dioica</i> (Araliaceae)	E	FM		LC		x	x
<i>Psychotria cardiochlamys</i> (Rubiaceae)	E	M		LC	x	x	
<i>Psychotria poissoniana</i> (Rubiaceae)	E	F		LC	x		
<i>Psychotria rupicola</i> (Rubiaceae)	E	M		LC		x	x
<i>Pteridium esculentum</i> (Dennstaedtiaceae)	A	LM			x	x	
<i>Pycnantha francii</i> (Sapotaceae)	G	M	PN	LC		x	
<i>Pycnantha intermedia</i> (Sapotaceae)	G	M		VU		x	
<i>Sannantha leratii</i> (Myrtaceae)	E	MRS			x	x	x
<i>Sarcomelicope</i> sp. (Rutaceae)	E	FM			x		
<i>Scaevola balansae</i> (Goodeniaceae)	E	FM			x	x	
<i>Scaevola beckii</i> (Goodeniaceae)	E	MR			x	x	x
<i>Schizaea dichotoma</i> (Schizaeaceae)	A	FM			x	x	x
<i>Schizaea fistulosa</i> (Schizaeaceae)	A	FMSN				x	
<i>Schoenus juvenis</i> (Cyperaceae)	E	M				x	
<i>Schoenus neocaledonicus</i> (Cyperaceae)	E	M			x	x	x
<i>Smilax</i> sp. (Smilacaceae)	E	FM			x	x	x
<i>Solmsia calophylla</i> (Thymelaeaceae)	G	M			x	x	x
<i>Soulamea pancheri</i> (Simaroubaceae)	E	M			x	x	x
<i>Sphaeropteris albifrons</i> (Cyatheaceae)	E	FN	PN_PS	LC	x	x	
<i>Sphenomeris deltoidea</i> (Lindsaeaceae)	A	FM			x	x	
<i>Stenocarpus trinervis</i> (Proteaceae)	E	FLM	PN		x		
<i>Stenocarpus umbelliferus</i> (Proteaceae)	E	FM	PN				x
<i>Storthocalyx chryseus</i> (Sapindaceae)	G	F				x	
<i>Stromatopteris moniliformis</i> (Gleicheniaceae)	G	FM					x
<i>Styphelia cymbulae</i> (Ericaceae)	A	FM		LC	x	x	x
<i>Syzygium frutescens</i> (Myrtaceae)	E	FM			x		
<i>Syzygium macranthum</i> (Myrtaceae)	E	F			x		
<i>Syzygium mouanum</i> (Myrtaceae)	E	FM			x		
<i>Tapeinidium moorei</i> (Lindsaeaceae)	A	F				x	
<i>Tapeinosperma</i> sp. (Primulaceae)	E	FM	PN		x	x	
<i>Thiollierea retusiflora</i> (Rubiaceae)	G	M		VU	x	x	
<i>Thiollierea macrophylla</i> (Rubiaceae)	G	M		LC		x	
<i>Tristaniopsis calobuxus</i> (Myrtaceae)	E	M	PN		x	x	x
<i>Tristaniopsis capitulata</i> (Myrtaceae)	E	FM	PN		x		
<i>Tristaniopsis guillainii</i> (Myrtaceae)	E	FM	PN		x	x	x
<i>Uromyrtus</i> sp. (Myrtaceae)	E	FM				x	
<i>Wikstroemia indica</i> (Thymelaeaceae)	A	FLMN				x	x
<i>Xylosma nervosum</i> (Salicaceae)	E	M	PN			x	
<i>Zanthoxylum albiflorum</i> (Rutaceae)	E	F			x		
<i>Zygogynum vieillardii</i> (Winteraceae)	E	FM	PN	VU	x	x	

## Annexe 2 : Cartographie des végétations et inventaires sur la zone d'étude



CARTOGRAPHIE DES  
FORMATIONS VEGETALES  
ET INVENTAIRES SUR LE PERIMETRE  
D'INVENTAIRE FLORE

PAULINE DOTHIO  
SLN

Sources : BLUECHAM, BOTANIC, SLN  
Auteur : R. BARRIERE  
Date : 12/01/2018  
Lambert NC



**FORMATION VEGETALE**

- FORMATION\_HAUTE
- MAQUIS\_ARBUSTIF
- MAQUIS\_LIGNO\_HERBACE
- SAVANE
- MANGROVE
- SOL\_NU

**Inventaires Pauline**

- Points

**Perimetre\_inventaire\_flore**

