

Extrait du Rapport de présentation

LIVRET - SYNTHÈSE

DIAGNOSTIC ENVIRONNEMENTAL

DOCUMENT DE TRAVAIL



1. PAÏTA CENTRE
2. LA CHÂÎNE
3. MONT MOU
4. N'DÉ NANIOUNI
5. KATIRAMONA-GADJI

6. ONDÉMIA PORT LAGUERRE
7. POINTE MAA
8. SCHEFFLERAS
9. TAMOA BANGOU ST-LAURENT
10. TONTOUTA LITTORAL



PAÏTA CENTRE



MILIEUX NATURELS

Le secteur de Païta centre se compose de 52% formations diverses végétales.

Les forêts humides situées le long des cours d'eau occupent 3% de Païta Centre.

HYDROLOGIE

Païta Centre est traversé par une partie du cours d'eau de Karikouïé, Carignan et la Katiramona.

60% du secteur est exposé au risque inondation. 36% de la zone inondable se situe en aléa très fort dont 22% où des logements sont construits.

C'est par exemple le cas du lotissement Bernard, qui, dans l'ensemble affiche un risque d'inondation moyen à très fort. Quelques logements sont construits dans la zone d'aléa le plus élevé.

PAYSAGE ET CADRE DE VIE

Païta Centre se compose du village. Le secteur figure parmi les paysages urbains phares de la ville. En effet, il représente l'essor de développement urbain le plus important sur l'ensemble de la commune. Limité par la voie express n°2 (VE2) au sud et par le Mont-Mou et Scheffleras au Nord, le centre de Païta est organisé en plan orthonormé desservant des commerces et équipements.

ECOSYSTEMES SENSIBLES

12 ha

La ripisylve couvre 12 ha dans ce quartier, soit 3% du secteur.

ZONES INONDABLES

220 ha

Traversé par 3 cours d'eau, Païta Centre couvre 220 ha de zone inondable dont 92 ha d'aléa très fort soit 42% de la zone inondable. Cela représente un risque potentiel pour la ville de Païta

NOMBRE D'HABITANTS

2 848

Le secteur Païta Centre regroupe près de 12% de la population de Païta.

SURFACE DU SECTEUR (HA)

422

Sa superficie représente moins d'1% de la taille totale de la commune.

DENSITÉ (HAB À L'HA)

6,8

Le centre de Païta fait partie des secteurs de la ville les plus peuplés avec près de 7 hab/ha, soit 2 ménages à l'ha.

OCCUPATION DU SOL

Le secteur de Païta Centre est partagé entre espaces naturels et artificialisés.

UN TERRITOIRE ARTIFICIALISÉ

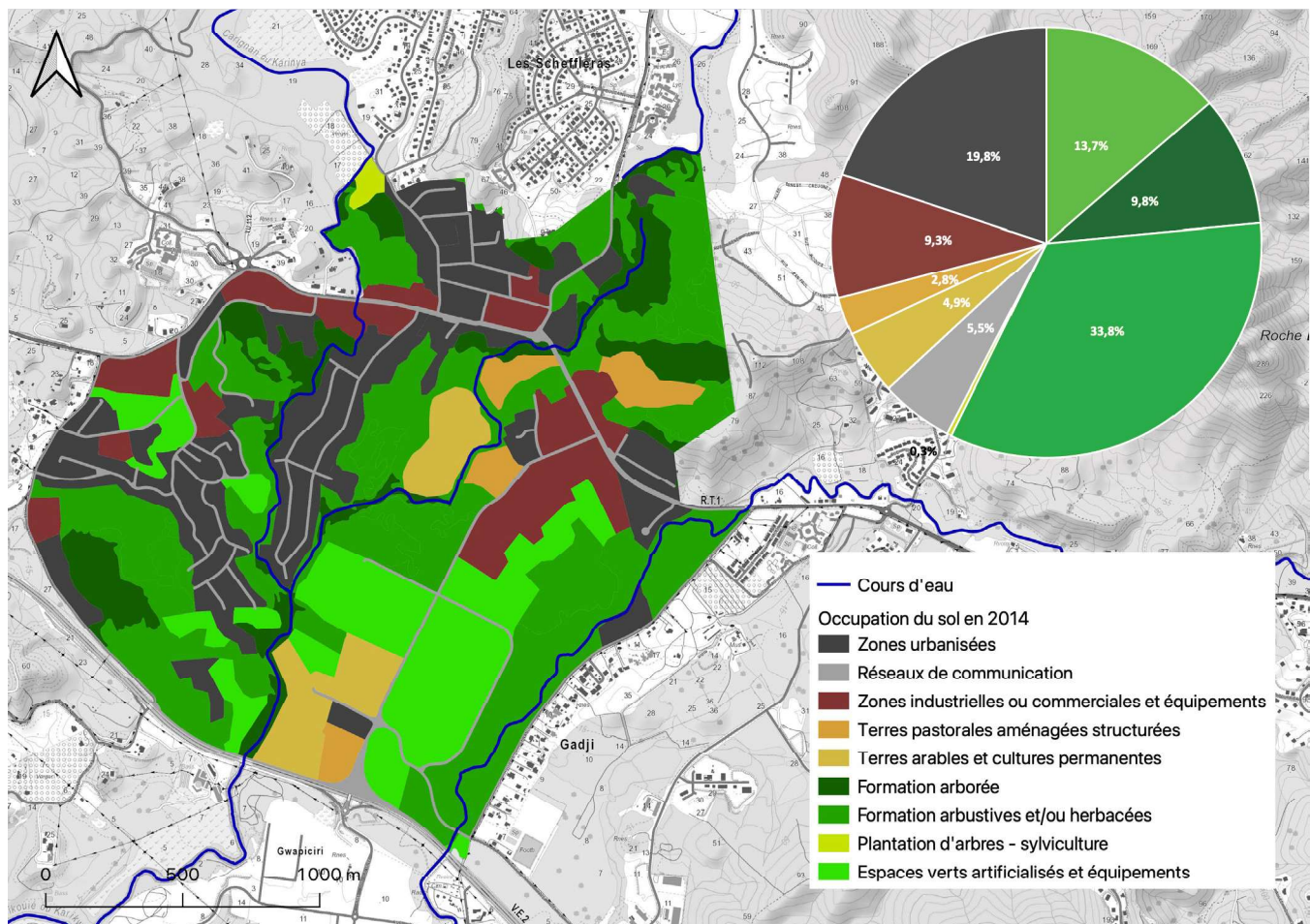
Païta Centre fait partie de la partie de la commune la plus urbanisée avec 48% territoire artificialisé, dont 20% zones urbanisées composés de tissus urbains et habitats isolés.

52% DE FORMATION VÉGÉTALE

Les formations végétales de ce secteur représente 52% du périmètre d'analyse dont 34% de formations arbustives et/ou herbacées et 10% de strates arborées.

UN SECTEUR AGRICOLE FAIBLE

Les terres arables et pastorales ne représentent que 8% de Païta Centre. Cette partie de la commune n'a pas pour vocation principale l'agriculture.



Occupation du sol en 2014 de Païta-centre

ENJEUX

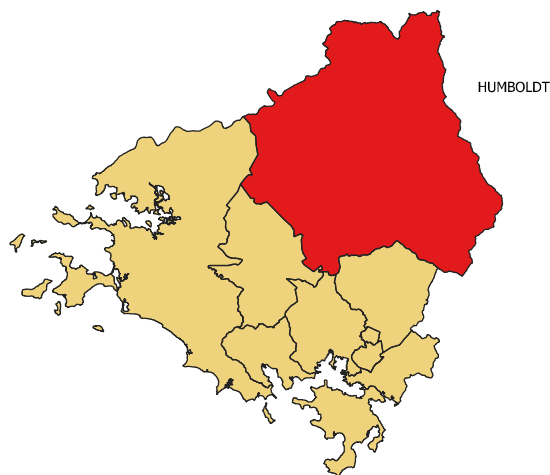
INTÉGRER LA TRAME BLEUE

Des risques d'inondations à aléas très forts sont identifiés dans Païta Centre. Cela est dû au passage des cours d'eau dans le secteur. Un des enjeux environnementaux du village est d'intégrer cette trame verte et bleue à la trame urbaine.

MOBILITÉ

Promouvoir les modes de déplacement actif

LA CHAÎNE



MILIEUX NATURELS

Située sur la partie de la chaîne, le secteur de la chaîne est couvert de forêt humides sur plus de 59% du territoire.

Le secteur se caractérise également par la réserve naturelle du Mont-Humboldt, aire protégée dont le point culminant s'élève à 1618m (point culminant de la Province Sud).

Le site accueille une étendue de forêt avec une majorité de formations à mousses. Sa flore diversifiée abrite plus de 400 espèces différentes et une végétation dominée par *Araucaria humboldtensis*. Des espèces d'oiseaux endémiques rares et menacées ont été identifiées tels que la perruche, le notou, la mégalure calédonienne ou encore l'échenilleur de montagne.

Une partie de la réserve naturelle du Mont-Mou traverse Humboldt au niveau du sud du secteur.

HYDROLOGIE

Différents cours d'eau traversent le secteur Humboldt, notamment Netaxi, Kari Wéno mais aussi les rivières de la Tontouta, Humbolt ou encore Koéalagouamba.

Captages AEP (tamoia pompage et Tamoia captage)

ECOSYSTEMES SENSIBLES

17538 ha

La forêt humide couvre 17538 ha de Humboldt, soit 59% du secteur qui sont composées de formations arborées.

1618 M

Point culminant de la province Sud (1618m), le Mont-Humboldt et sa réserve naturelle figurent parmi les aires protégées de la commune abritant diverses espèces d'oiseaux et de flore.

NOMBRE D'HABITANTS

0

Il s'agit du seul secteur de la commune qui ne recense aucun habitant.

SURFACE DU SECTEUR (HA)

29 886

Il s'agit du plus grand secteur de Païta avec une surface représentant 42% de la commune.

DENSITÉ (HAB À L'HA)

0

Du fait de l'absence d'habitant à Humboldt, la densité est alors quant à elle, nulle.

OCCUPATION DU SOL

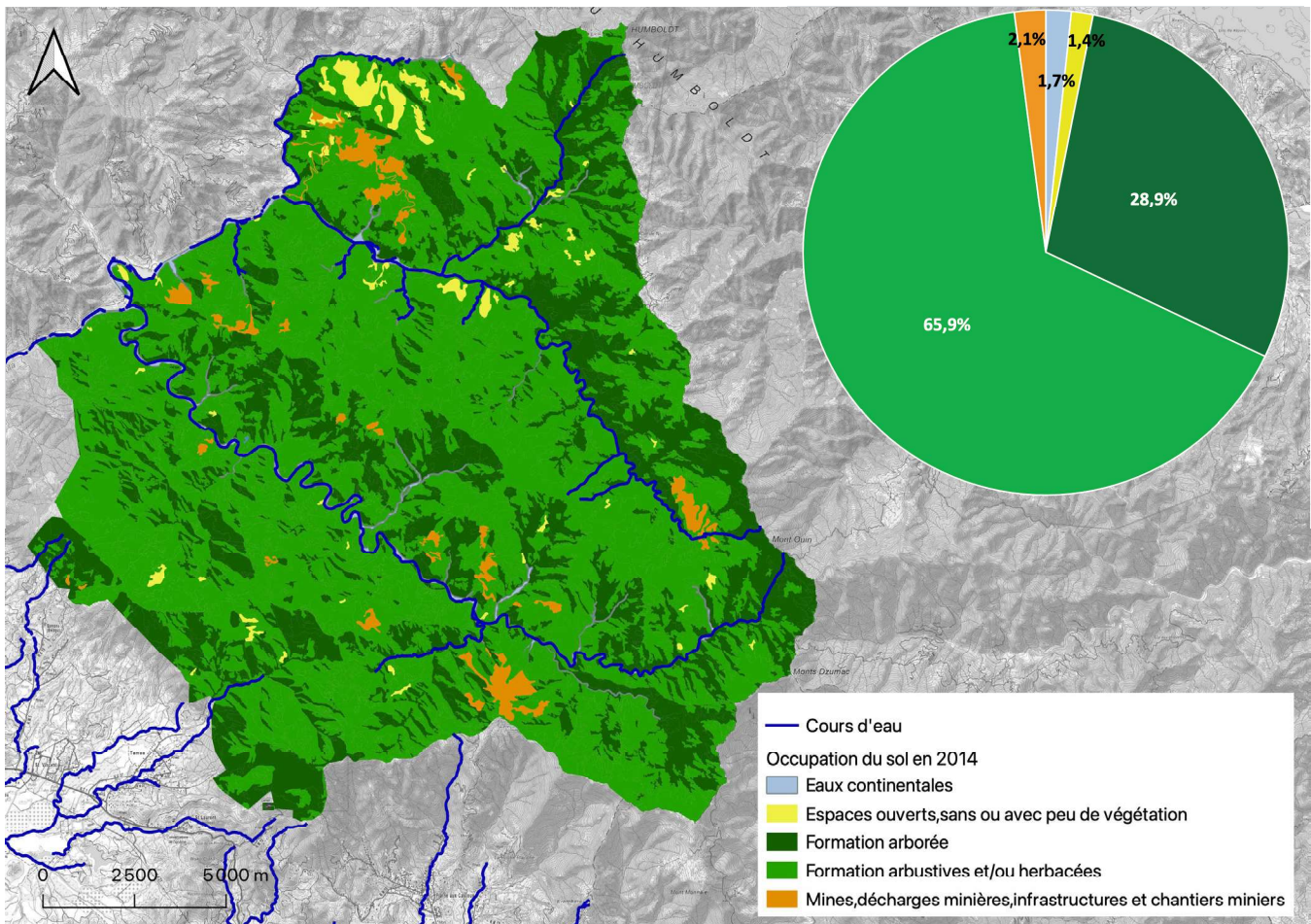
Humboldt se différencie des autres de secteur de la commune de Païta par sa composition essentiellement formé d'espaces naturels.

UN TERRITOIRE NATUREL

Le secteur Humboldt se compose de formation végétale sur 96% de son périmètre dont une majorité couverte de formation arbustive et/ou herbacées sur 66%. De plus, le périmètre d'étude est traversé de zones humides (soit 0,002%) dont plusieurs cours d'eau comme on peut le voir sur la carte ci dessous.

UNE ARTIFICIALISATION FAIBLE

Humboldt fait partie de la partie de la commune la moins urbanisée avec 2% territoire artificialisé par des mines, décharges minières ou encore des infrastructures et chantiers miniers



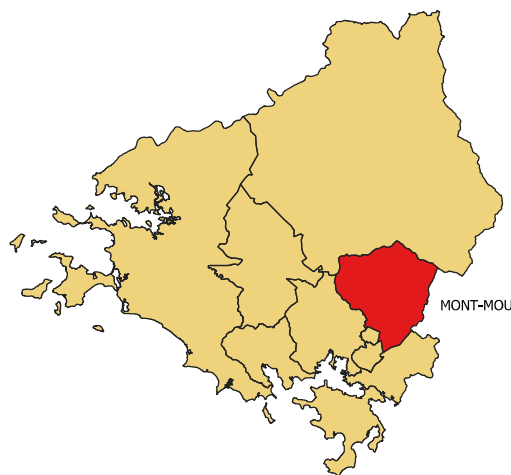
Occupation du sol en 2014 de Humboldt

ENJEUX

BIODIVERSITÉ

Conserver le caractère sauvage du secteur Nord de la commune.

MONT MOU



MILIEUX NATURELS

Située entre la chaîne et le bassin de vie de la commune, le secteur Mont-Mou est couvert de forêt humide sur 53% et se compose de 34% de formations végétales divers et de maquis paraforestier. On peut également noter que ce secteur se caractérise par sa forêt sur sol ultramafique sur le nord du secteur.

La zone clé de biodiversité du Mont-Mou s'étend sur 675 ha entre Humbolt et le Mont-Mou. Son taux d'endémisme s'élève à 78%. En effet, elle abrite plus de 300 espèces dont rares telle que la fleur jaune caractéristique des maquis d'altitudes (*Xyris pancheri*) ainsi que les forêts denses humides. De la même façon que la réserve naturelle du Mont-Humboldt, celle du Mont-Mou abrite également des espèces d'oiseaux protégés tels que le méliophage noir par exemple.

HYDROLOGIE

Le Mont-Mou est traversé par une partie du cours d'eau de Karikouïé, Carignan et Erabere.

9% du secteur est exposé au risque inondation, dont 3 % en aléa très fort.

PAYSAGE ET CADRE DE VIE

Ce secteur est situé sur le talus qui sert de soubassement au Mont Mou culminant à 1 219 mètres d'altitude, entre la Plaine aux Cailloux à l'est et l'ancien Sanatorium à l'ouest. Les pentes sont soutenues de tous côtés. Une urbanisation croissante se développe dans ce secteur très attractif, boisé, bien exposé et en altitude.

ECOSYSTEMES SENSIBLES

2 412 ha

La forêt humide couvre 2412 ha de Humboldt, soit 53% du secteur.

29 ha

Les forêts sèches couvrent moins d'1% du secteur. Il s'agit du site de Nogouta qui se situe au sud du Mont-Mou

ZONES INONDABLES

342 ha

Le Mont Mou couvre près de 342 ha de zone inondable dont 128 ha d'aléa très fort (soit 3% du secteur).

NOMBRE D'HABITANTS

2 888

Le secteur Mont Mou regroupe près de 12% de la population de Païta.

SURFACE DU SECTEUR (ha)

4 617

Sa superficie représente 7% de la taille totale de la commune.

DENSITÉ (HAB À L'ha)

0,63

Le Mont-Mou est habité vers le sud du secteur avec moins de 1 hab/ha, soit 0,2 ménage à l'ha.

OCCUPATION DU SOL

Artificialisé sur une partie du secteur, le Mont Mou reste essentiellement composé d'espace naturel.

UN TERRITOIRE NATUREL

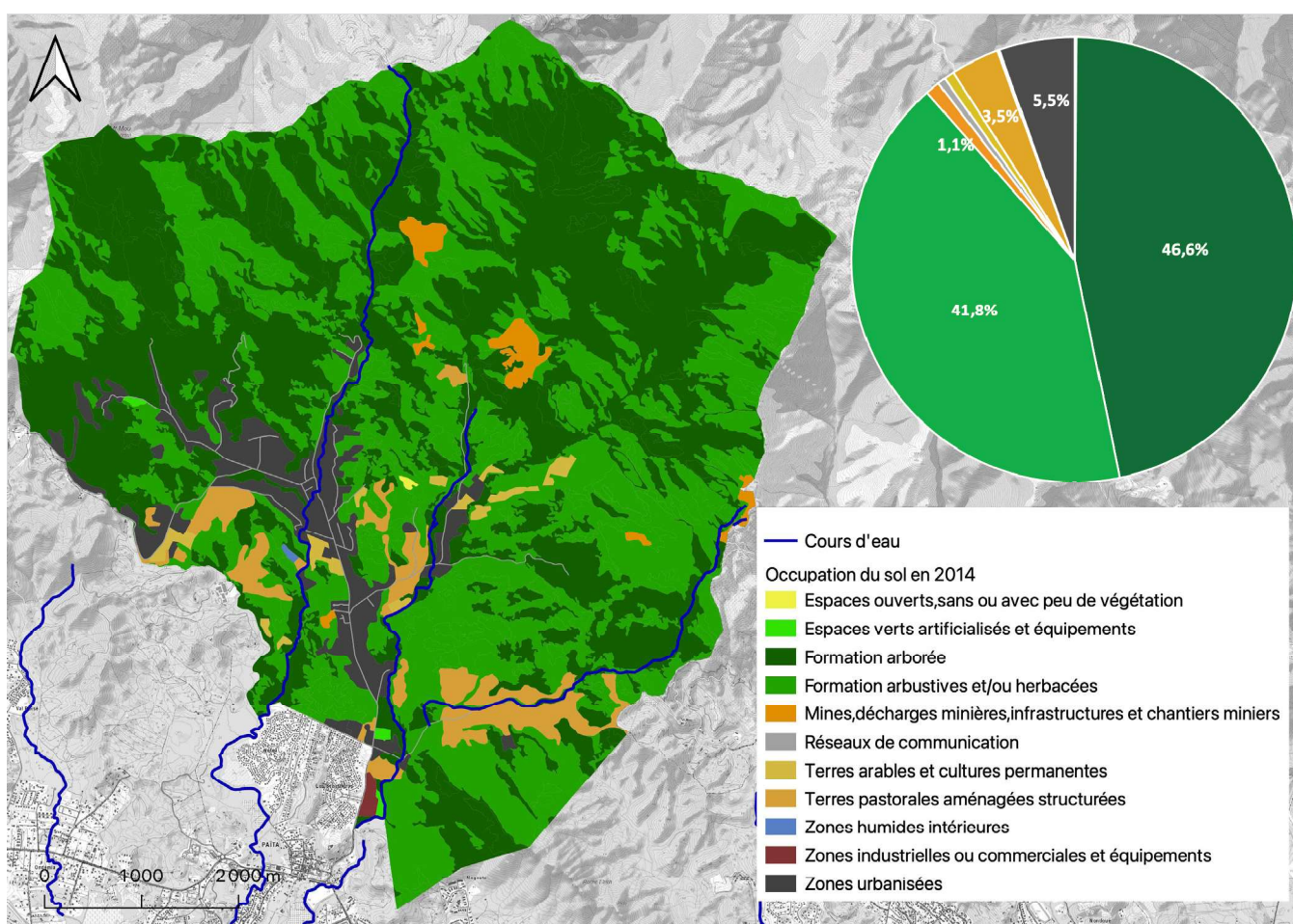
Les formations végétales de ce secteur représente 88% du périmètre d'analyse dont 42% de formations arbustives et/ou herbacées et 46% arborées. De plus, le périmètre d'étude est traversé de zones humides (soit 0,002%) dont plusieurs cours d'eau comme on peut le voir sur la carte ci dessous.

UNE ARTIFICIALISATION FAIBLE

Même si les espaces naturels dominent le secteur, le tissu urbain se concentre au sud-ouest du Mont Mou autour des réseaux de communication et dans la continuité de Scheffleras.

UN SECTEUR AGRICOLE FAIBLE

Les terres arables et pastorales ne représentent que 4% du Mont Mou. Les terres pastorales sont plus présentes que celles arables.



Occupation du sol en 2014 de Mont-Mou

ENJEUX

INTÉGRER LA TRAME VERTE ET BLEUE

Le quartier du Mont-Mou est traversé par plusieurs cours d'eau qui serpentent entre les habitations.

Il conviendrait de conserver cette trame verte et bleue de tout aménagement.

BIODIVERSITÉ

Préserver les forêts humides de tout aménagement et éviter le mitage des espaces naturels.

N'DÉ NANIOUNI



MILIEUX NATURELS

Le secteur de N'Dé Naniouni se compose principalement de 53% formations diverses végétales et 32% de forêt sèche.

La forêt sèche est répartie sur l'ensemble du territoire en retrait du littoral.

PAYSAGE ET CADRE DE VIE

Faiblement habité et peu dense, ce secteur est urbanisé le long des routes. Celle de Tiaré et Naïa sont les seules accessibles aux lotissements du même nom.

ECOSYSTEMES SENSIBLES

249 ha

La forêt humide couvre 249 ha de N'Dé Naniouni, soit 11% du secteur.

464 ha

Ce secteur regroupe un quart des forêts sèches de la commune. Il s'agit des sites de Naniouni, Mont Coui, Nanua et Tiitema.

12 km

La mangrove s'étend sur 12 Km le long du littoral du secteur.

NOMBRE D'HABITANTS

501

N'Dé Naniouni regroupe 2% de la population de Païta. Il s'agit du secteur le moins peuplé de la commune

SURFACE DU SECTEUR (ha)

2 338

Sa superficie représente 3% de la taille totale de la commune.

DENSITÉ (HAB À L'ha)

0,21

Le secteur N'Dé Naniouni fait partie des secteurs de la ville les moins peuplés de Païta avec 0,2 hab/ha soit 0,1 ménage à l'ha.

OCCUPATION DU SOL

Le secteur N'Dé - Naniouni se découpe de façon distinct sur l'occupation du sol entre les sols artificialisés, les zones naturelles et agricoles.

UN TERRITOIRE NATUREL

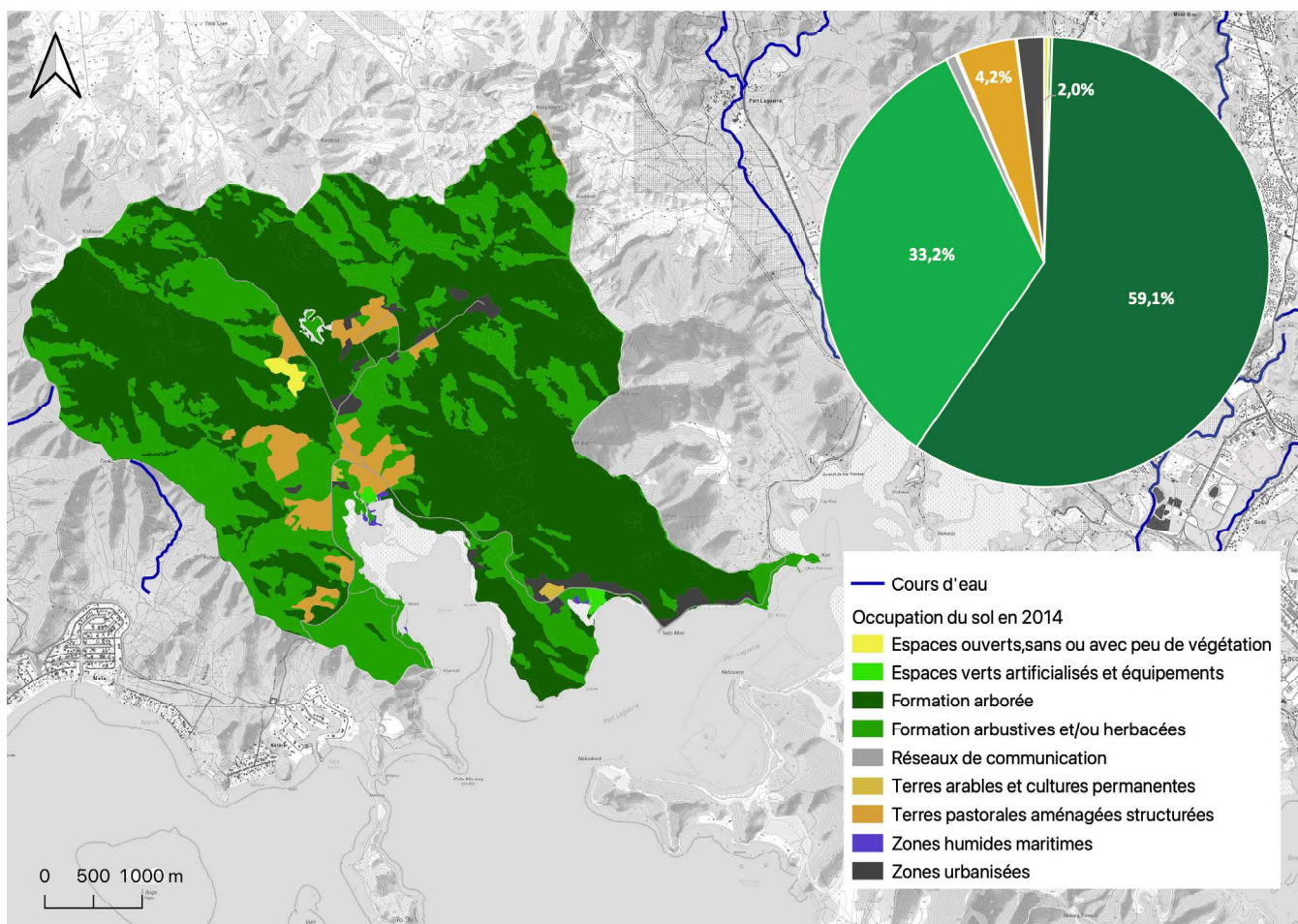
Les tribus sont essentiellement composées de formations végétales qui représente 93% du périmètre d'analyse dont 33% de formations arbustives et/ou herbacées, 59% arborées et 1% d'espaces ouverts, sans ou avec peu de végétation.

UNE ARTIFICIALISATION FAIBLE

Le secteur N'Dé Naniouni compte 3% de sols artificialisés. Ils se concentrent le long des réseaux de communication : la tribu de N'Dé qui concentre les zones artificielles le long du littoral et à proximité de la route municipale au niveau de Naniouni.

UN SECTEUR AGRICOLE FAIBLE

Les terres arables et pastorales représentent 4% du secteur. Les terres pastorales sont plus présentes que celles arables et se situent sur le centre de N'Dé - Naniouni.



Occupation du sol en 2014 de N'Dé - Naniouni

ENJEUX

BIODIVERSITÉ

Préserver les forêts sèches du secteur, notamment du risque feu de forêt.

KATIRAMONA - GADJI



MILIEUX NATURELS

Les espaces naturels représentent 60% du quartier de Katiramona - Gadji, les espaces agricoles 10% et les territoires artificialisés 30%.

Les formations arborées ne représentent plus qu'un tiers des formations végétales. On y retrouve les formations de forêt sèche qui représentent 41% des formations arboères avec 188 ha.

Le parcellaire de ce secteur a été organisé de manière à protéger la forêt sèche.

HYDROLOGIE

Le quartier de Katiramona-Gadji est traversé par la Katiramona.

5% du secteur est exposé au risque inondation, dont 2% en aléa très fort

PAYSAGE ET CADRE DE VIE

Nogouta - Trois Vallées est un quartier traversé par la RT1 et accueillant principalement du logement. Le parcellaire du secteur a été conçu de façon à s'adapter aux contraintes naturelles du site (topographie mais aussi la nature du sol) au niveau des lotissements. En effet, chaque parcelle du lotissement des Trois Vallées accède naturellement à la forêt sèche en contrebas.

ECOSYSTEMES SENSIBLES

6 km

Le quartier intègre 6 km de cours d'eau (rivière Katiramona).

188 ha

Les forêts sèches couvrent 9% du secteur. Il s'agit des sites de Katiramona, Pic Jacob, Nogouta et Savannah

ZONES INONDABLES

269 ha

Les zones inondables couvrent 269 ha du quartier de Katiramona - Gadji dont 92 ha d'aléa très fort.

NOMBRE D'HABITANTS

7 050

Nogouta- Trois vallées regroupe près de 30% de la population de Païta.

SURFACE DU SECTEUR (ha)

2 055

Sa superficie représente 3% de la taille totale de la commune.

DENSITÉ (HAB À L'ha)

3,43

Il s'agit d'un des secteurs les plus peuplés. De ce fait, sa densité est d'autant plus élevée du fait de sa faible superficie avec environ 1 ménage à l'ha.

OCCUPATION DU SOL

Le quartier Katiramona - Gadji intègre les espaces artificialisés aux naturels de façon à les protéger (notamment les forêts sèches présentes).

LES ESPACES NATURELS

Katiramona - Gadji est composé de 60% d'espaces naturels dont 22% de formations arborées.

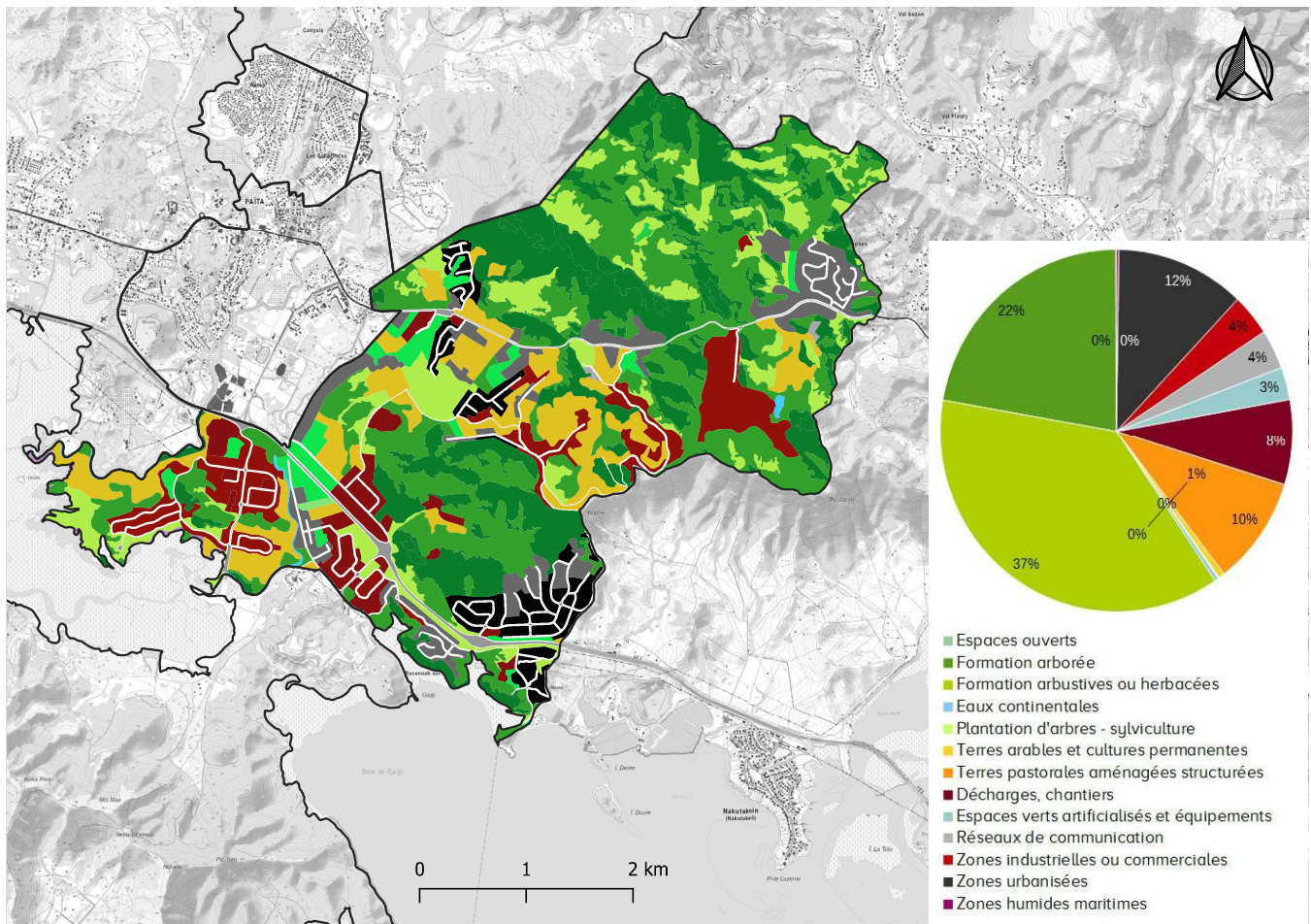
Un cours d'eau, la Katiramona traverse le quartier.

TROIS LOTISSEMENTS PRINCIPAUX

Les espaces artificialisés occupent 22% du périmètre d'étude. Ce dernier est traversé par une partie de la RT1 mais également marqué par la carrière et 2 lotissements principaux de la commune : les Pétroglyphes (138 logements), les Trois vallées (457 logements)

UN SECTEUR AGRICOLE FAIBLE

Les espaces agricoles représentent que 10% de Nagouta - Trois Vallées, avec une dominance de terres pastorales aménagées structurées. Ces espaces agricoles sont regroupés sur le sud-ouest du secteur.



Occupation du sol en 2014 du quartier de Katiramona - Gadji

ENJEUX

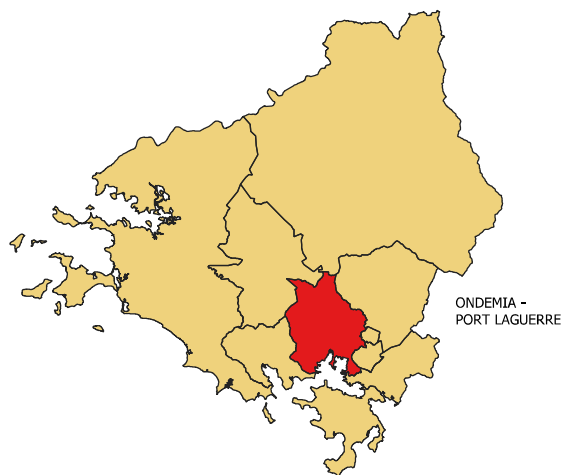
BIODIVERSITÉ

Éviter la fragmentation des milieux naturels du Nord de ce quartier en privilégiant le développement sur la partie Sud.

MOBILITÉ

Boucler ce quartier avec le quartier du Mont-Mou.

ONDÉMIA PORT LAGUERRE



MILIEUX NATURELS

Parmi les espaces naturels, le secteur d'Ondémia-Port Laguerre se compose principalement de 54% formations diverses végétales, 17% de savane et 20% de forêt sèche.

La mangrove de Ondémia / Port Laguerre, de par sa situation en bout de bassin versant, recueille une grande partie des effluents des zones urbanisées de Païta. C'est la mangrove la plus menacée à moyen terme. Ces substances peuvent provenir d'une ou plusieurs sources, comme l'industrie, les égouts domestiques, les effluents des bassins, et les rejets agricoles et urbains.

HYDROLOGIE

Le secteur Ondémia - Port Laguerre est traversé par les cours d'eau d'Ondémia, Nepipwetaa et Siombeba.

8% du secteur est exposé au risque inondation, dont 2% en aléa très fort.

PAYSAGE ET CADRE DE VIE

Traversé par la Route territoriale n°1 (RT1), le quartier figure parmi les trois secteurs avec le plus grand nombre de logements sur Païta, soit 1 373. Les espaces naturels dominent le territoire, soit 68% du secteur. Au Nord-Ouest d'Ondémia - Port Laguerre et au nord du lotissement Val Boisé des forêts sèches sont présentes ainsi qu'au Sud-Ouest qui continue vers N'Dé.

ECOSYSTEMES SENSIBLES

485,9 ha

La forêt humide couvre 486 ha du secteur, soit 13% du secteur.

476 ha

Les forêts sèches couvrent 13% du secteur. Il s'agit des sites de Mont Coui, val boisé, et port Laguerre

16 km

La mangrove s'étend sur 16 Km le long du littoral du secteur.

ZONES INONDABLES

246 ha

Le secteur couvre 246 ha de zones inondables dont 89ha d'aléa très fort soit 2% du secteur.

NOMBRE D'HABITANTS

3 897

Ondémia - Port Laguerre regroupe près de 16% de la population de Païta.

SURFACE DU SECTEUR (ha)

3 648

Sa superficie représente 5% de la taille totale de la commune.

DENSITÉ (HAB À L'ha)

1,07

Le secteur Ondémia Port Laguerre accueille plusieurs lotissements et compte 1 hab/ha, soit 0,3 ménage à l'ha.

OCCUPATION DU SOL

Avec une majorité de zones naturelles, Ondémia - Port Laguerre fait parti des quartiers qui occupe tout même une part importante, par rapport aux autres secteurs de la ville, d'espaces agricoles.

LES ESPACES NATURELS

Le secteur est composé de 68% d'espaces naturels dont 38% de formations arbustives et/ou herbacées et 30% de formations arborées.

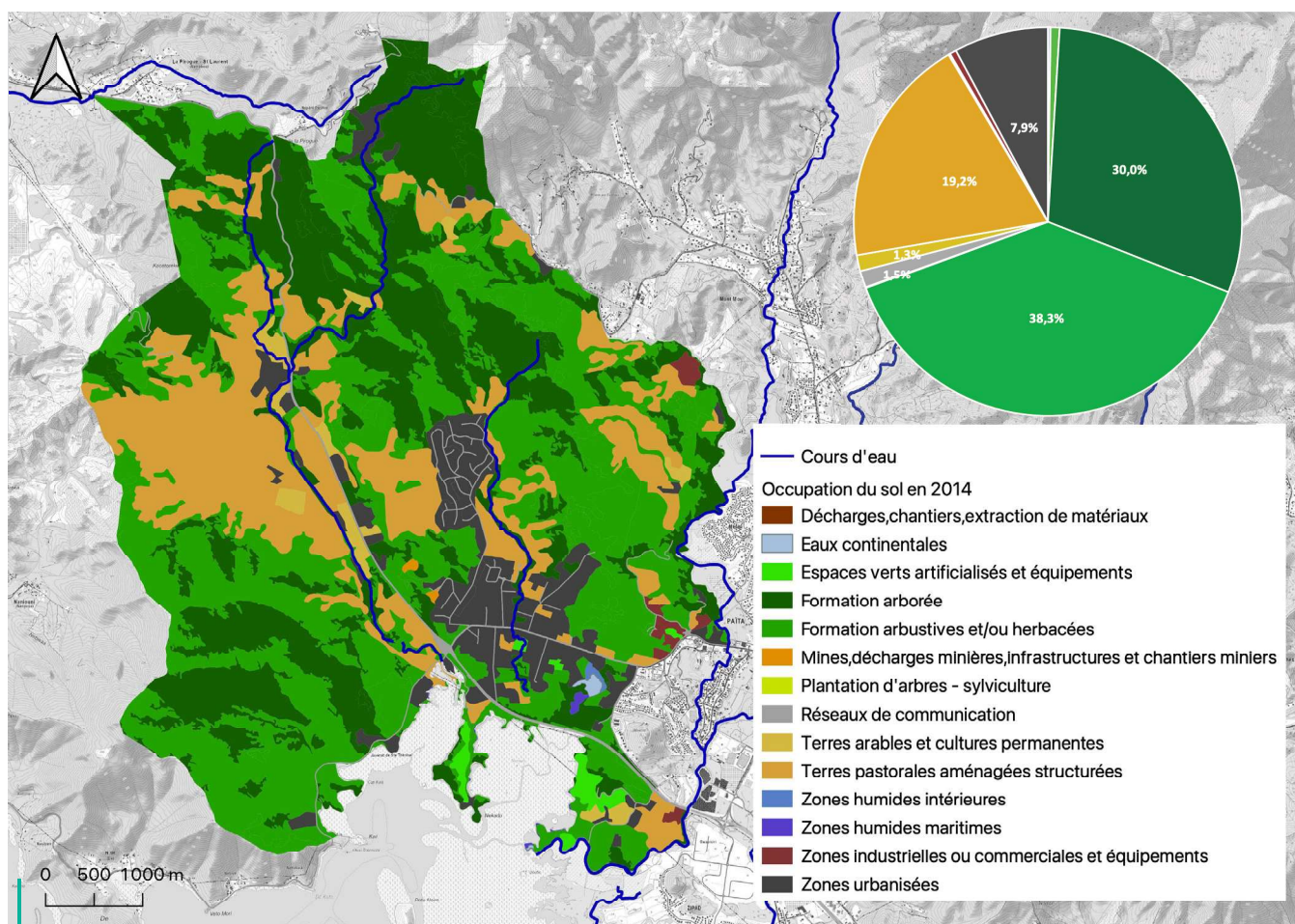
Le périmètre d'étude est traversé par plusieurs cours d'eau.

LES ESPACES ARTIFICIALISÉS

Les espaces artificialisés occupent 11% du périmètre d'étude. Ce dernier est marqué par plusieurs lotissements dont celui de Val Boisé qui compte 457 logements.

LES ESPACES AGRICOLES

Les espaces agricoles occupent 21% du secteur Ondémia - Port Laguerre. Il s'agit du 3ème quartier le plus agricole de la commune.



ENJEUX

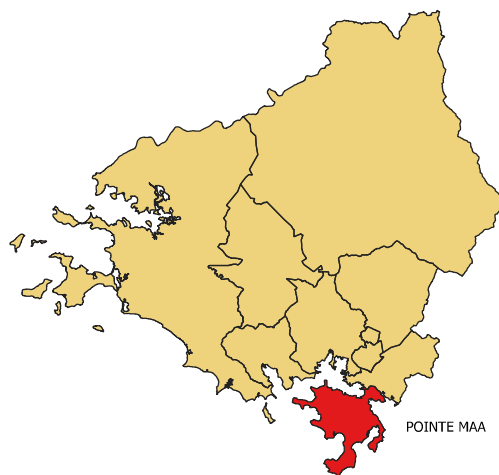
BIODIVERSITÉ

Éviter la fragmentation des milieux naturels de ce quartier en privilégiant l'aménagement des terrains jusqu'au village (densification des zones déjà urbanisées et comblement des dents creuses).

QUALITÉ DES MILIEUX

Maîtriser les rejets urbains afin de préserver la grande mangrove d'Ondémia

POINTE MAA



MILIEUX NATURELS

Parmi les espaces naturels, le secteur de la pointe Maa se compose principalement de 43% formations diverses végétales, 26% de savane et 17% de forêt sèche.

Les mangroves principales du secteur se situent au niveau de la Baie de Gadji, l'Anse Maisonneuve ainsi que celle à l'embouchure de la Karikouie et la Katiramona.

HYDROLOGIE

Savannah - Nouré est traversé par une partie des cours d'eau de Karikouie et la Katiramona qui prennent leur embouchure au niveau de la mangrove de Port Laguerre.

7% du secteur est exposé au risque inondation, dont 2% en aléa très fort

PAYSAGE ET CADRE DE VIE

Traversé par la Voie Express n°2 (VE2), Savannah - Nouré est rapidement accessible. De plus, le secteur se compose de différents paysages. Tout d'abord celui urbain qui se développe à travers les surfaces commerciales et services proposés à proximité des habitations. De plus, le lotissement Savannah est construit en fonction de la forêt sèche à proximité. Sur la partie ouest, le secteur accueille des paysages de montagne, littoral et tropical divers avec le bord de mer, la montagne et la végétation dense du côté de la Baie Maa, la pointe de Gadji et les différentes mangroves.

ECOSYSTEMES SENSIBLES

96 ha

La forêt humide couvre 96 ha du secteur, soit 3% du secteur.

431 ha

Les forêts sèches couvrent 13% du secteur. Il s'agit notamment des sites de Monts Maa ou encore la pointe de Gadji.

32,3 km

La mangrove s'étend sur 32 Km le long du littoral du secteur.

ZONES INONDABLES

238 ha

Le secteur couvre près de 238 ha de zone inondable dont 71 ha d'aléa très fort soit 2% du secteur.

NOMBRE D'HABITANTS

16

Le secteur regroupe quelques habitants sur des propriétés de bord de mer.

SURFACE DU SECTEUR (ha)

2 434

Sa superficie représente 3,5% de la taille totale de la commune.

DENSITÉ (HAB À L'ha)

0

L'étendue de la pointe Maa fait que la densité de population reste quasiment nulle.

OCCUPATION DU SOL

Artificialisé le long de la VE2, et de plus en plus naturel et/ou agricole vers le littoral, Savannah - Nouré se compose d'espaces diversifié.

LES ESPACES NATURELS

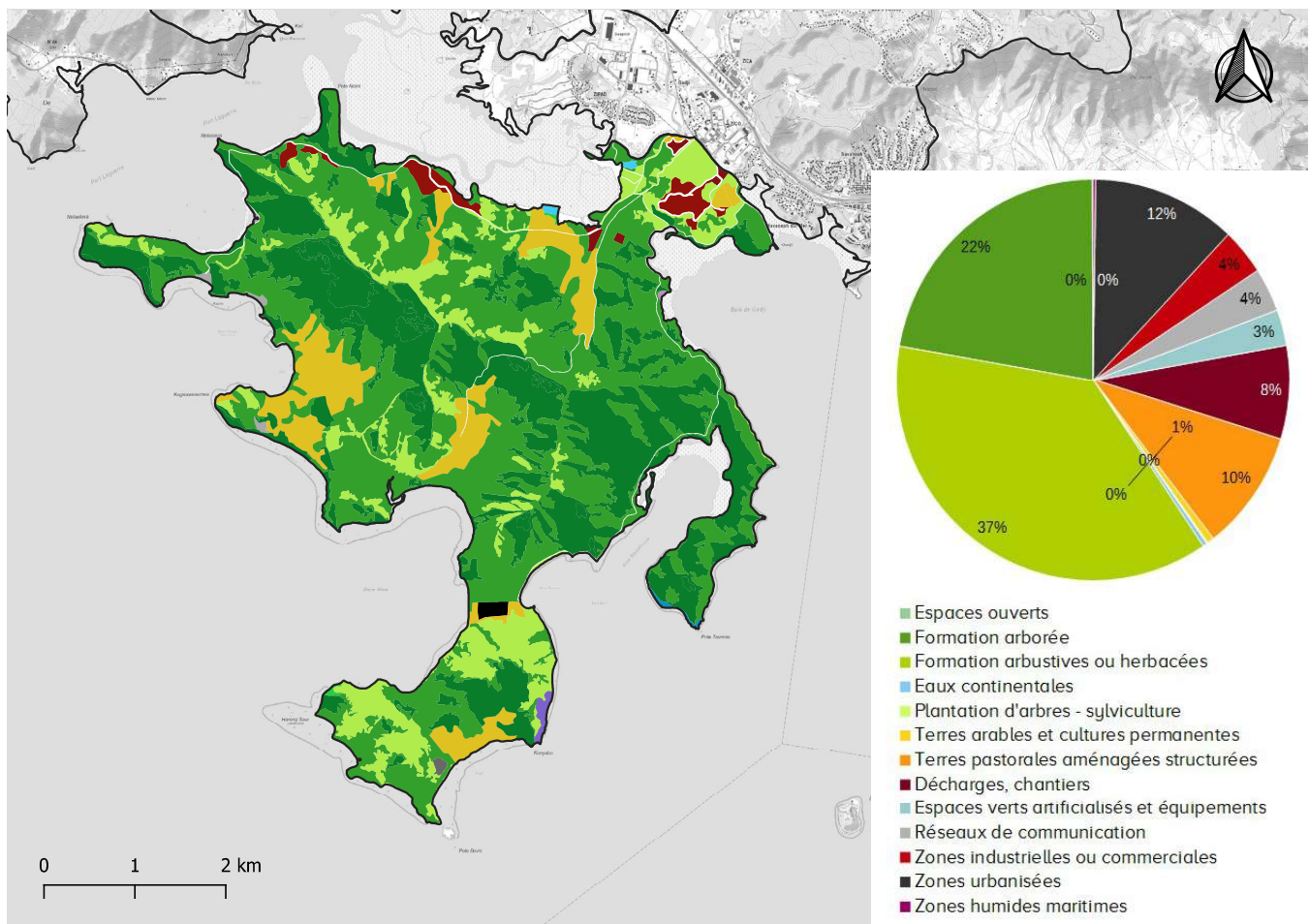
Le secteur est composé de 77% d'espaces naturels dont 49% de formation arbustives et/ou herbacées et 28% de formation arborée. De plus, le périmètre d'étude est traversé dans le nord par des cours d'eau comme on peut le voir sur la carte ci dessous.

LES ESPACES ARTIFICIALISÉS

Les espaces artificialisés occupent 13% du périmètre d'étude. Ce dernier se compose de plusieurs zones industrielles (ZIZA et ZICO), mais également du centre d'enfouissement de Gadji et du lotissement de Nouré qui accueille 168 logements.

LES ESPACES AGRICOLES

Les terres pastorales ne représentent que 9% de Savannah-Nouré. Elles se concentrent autour des zones industrielles mais également à l'écart des zones artificialisées et sur le littoral.



Occupation du sol en 2014 de la pointe Maa

ENJEUX

BIODIVERSITÉ

Préserver les poches de forêt sèche située sur les reliefs.

QUALITÉ DES MILIEUX

Encadrer les pratiques au niveau de la plage de Toro.

SCHEFFLERAS



MILIEUX NATURELS

Scheffleras se compose principalement de 48% formations diverses végétales mais le secteur reste pour plus de la moitié des zones artificialisées.

HYDROLOGIE

Le secteur de Scheffleras est traversé par une partie du cours d'eau de la Carignan.

30% du secteur est exposé au risque inondation, dont 18% en aléa très fort. Les lotissements construits sont situés sur des zones d'aléa faible à moyen. L'interdiction de construire en zone d'aléa très fort est respectée.

PAYSAGE ET CADRE DE VIE

Le secteur de Scheffleras compte 3 lotissements : Scheffleras, Axelle et Carignan Ouest. Il s'agit d'un quartier composé entièrement de logements mais également le plus dense de la commune de Païta avec, selon le dernier recensement plus de 23 habitants à l'hectare. Une formation naturelle est conservée entre les lotissements de Scheffleras et Carignan Ouest.

ECOSYSTEMES SENSIBLES

8 ha

La ripisylve couvre 8 ha du secteur, soit 5% du secteur.

ZONES INONDABLES

44 ha

Scheffleras couvre près de 44ha de zone inondable dont 29 ha d'aléa très fort soit 18% du secteur.

NOMBRE D'HABITANTS

3 643

Scheffleras regroupe près de 15% de la population de Païta. Il s'agit d'un des secteurs les plus peuplés de la commune.

SURFACE DU SECTEUR (ha)

159

Sa superficie représente moins d'1% (0,23%) de la taille totale de la commune.

DENSITÉ (HAB À L'ha)

23,2

Du fait de la superficie du secteur Scheffleras et de sa population. Sa densité est alors élevée avec plus de 23 hab/ha et près de 6 ménages à l'ha. Il s'agit du secteur le plus dense de la commune.

OCCUPATION DU SOL

Plus petit secteur de la commune de Païta, Scheffleras reste pour plus de la moitié de sa surface artificialisé.

UN SECTEUR NATUREL FAIBLE

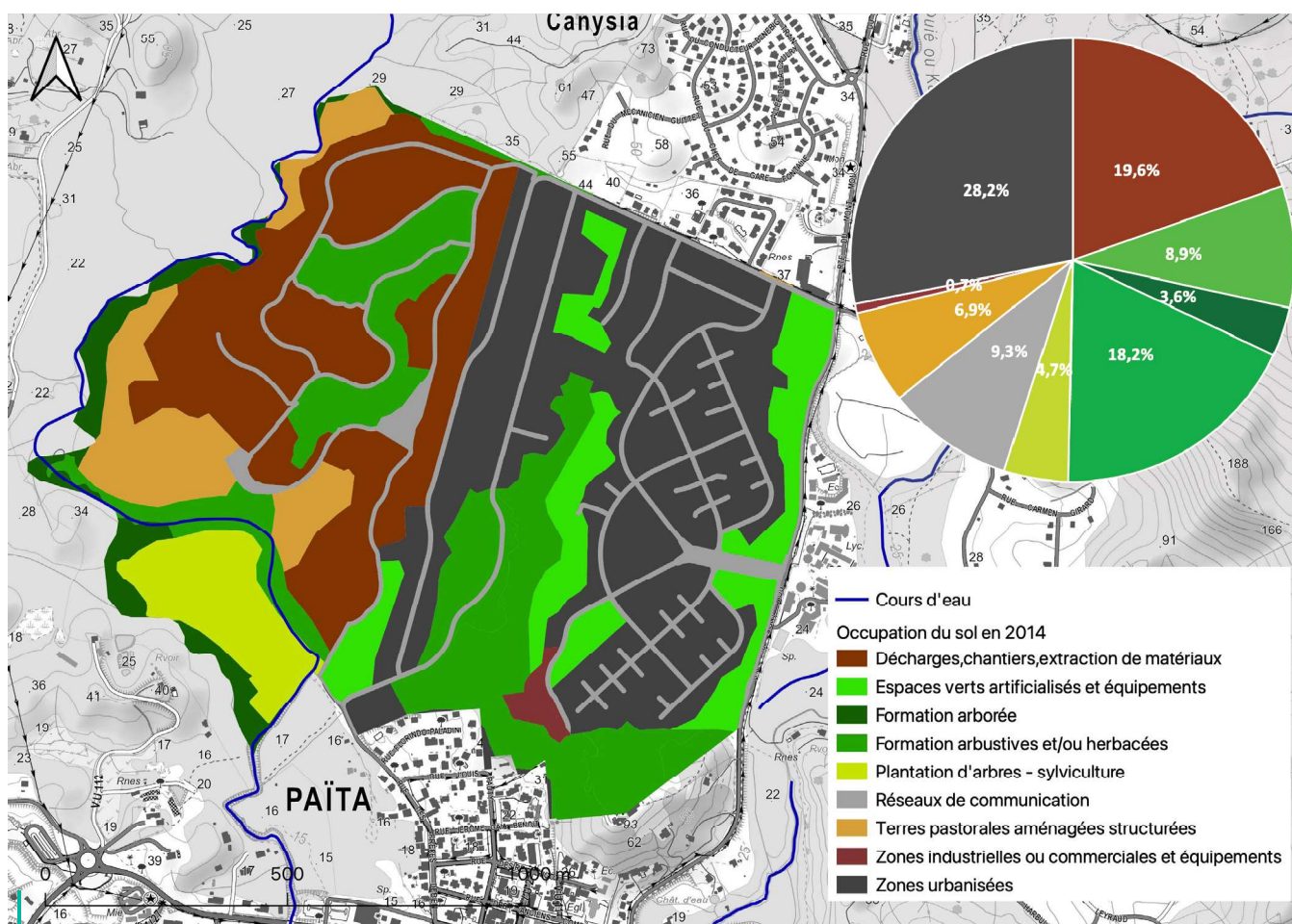
Le secteur est composé de 22% d'espace végétal. Scheffleras est le secteur dont la part d'espace naturel est le plus faible.

LES ZONES ARTIFICIALISÉES

Scheffleras est le secteur le plus artificialisé des quartiers de la commune avec près de 67% d'espaces urbanisés. Le MOS datant de 2014 montre sur la carte ci-dessous des zones industrielles sur l'ouest du secteur, mais il s'agit aujourd'hui d'habitation. La zone d'étude compte au total 1 001 logements dont 517 à Carignan Ouest qui est le plus grand lotissement de Païta et 430 pour le lotissement Scheffleras.

UN SECTEUR AGRICOLE FAIBLE

Les terres pastorales représentent que 12% de Scheffleras. Elles sont placées le long du cours d'eau de la Carignan. De plus, ces terres agricoles se situent dans la zone inondable de la commune.



Occupation du sol en 2014 de Scheffleras

ENJEUX

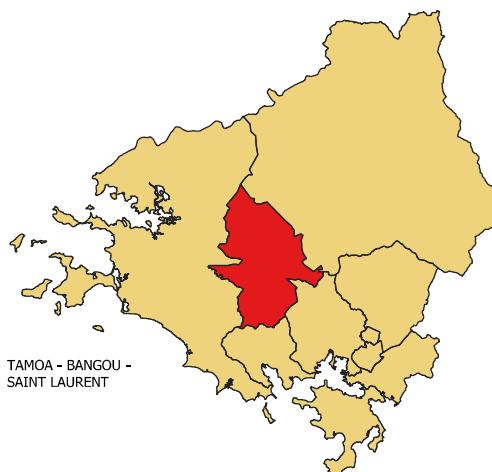
TRAME VERTE ET BLEUE

Intégrer la trame verte et bleue à la trame urbaine, en continuité des actions au niveau du centre village.

MOBILITÉ

Promouvoir les modes actifs en relation avec le centre village

TAMOA BANGOU ST-LAURENT



MILIEUX NATURELS

Parmi les espaces naturels, le quartier de Tamo Bangou Saint-Laurent se compose principalement de plus de 38% formations diverses végétales et de 32% de savane.

HYDROLOGIE

Le secteur Tamo Bangou Saint-Laurent est traversé par plusieurs cours d'eau dont Yofil, la Tamo, Wécovo, Nekuni, Nènu ou encore Pwota Né Bwagu.

30% du secteur est exposé au risque inondation, dont 4% en aléa très fort.

PAYSAGE ET CADRE DE VIE

Traversé par la RT1, le secteur se compose des 2 tribus de Bangou et Saint-Laurent ainsi que de la Tamo.

ECOSYSTEMES SENSIBLES

794 ha

La forêt humide couvre 794 ha du secteur, soit 14% du secteur.

147 ha

Les forêts sèches couvrent 3% du secteur. Il s'agit des sites de Naniouni Nord, Port Laguerre; Tamo Aval et Titema.

ZONES INONDABLES

1522 ha

Tamo Bangou Saint-Laurent couvre 1522 ha de zone inondable dont 202 ha d'aléa très fort soit 3% du secteur.

NOMBRE D'HABITANTS

1 760

Le secteur Tamo Bangou Saint-Laurent regroupe près de 7% de la population de Païta.

SURFACE DU SECTEUR (ha)

5 995

Sa superficie représente 8,5% de la taille totale de la commune.

DENSITÉ (HAB À L'ha)

0,29

La densité du secteur est faible avec moins de 0,3 hab/ha.

OCCUPATION DU SOL

Habité au niveau des tribus et de la Tamoa, le secteur occupe un grand espace à l'activité agricole.

LES ZONES NATURELLES

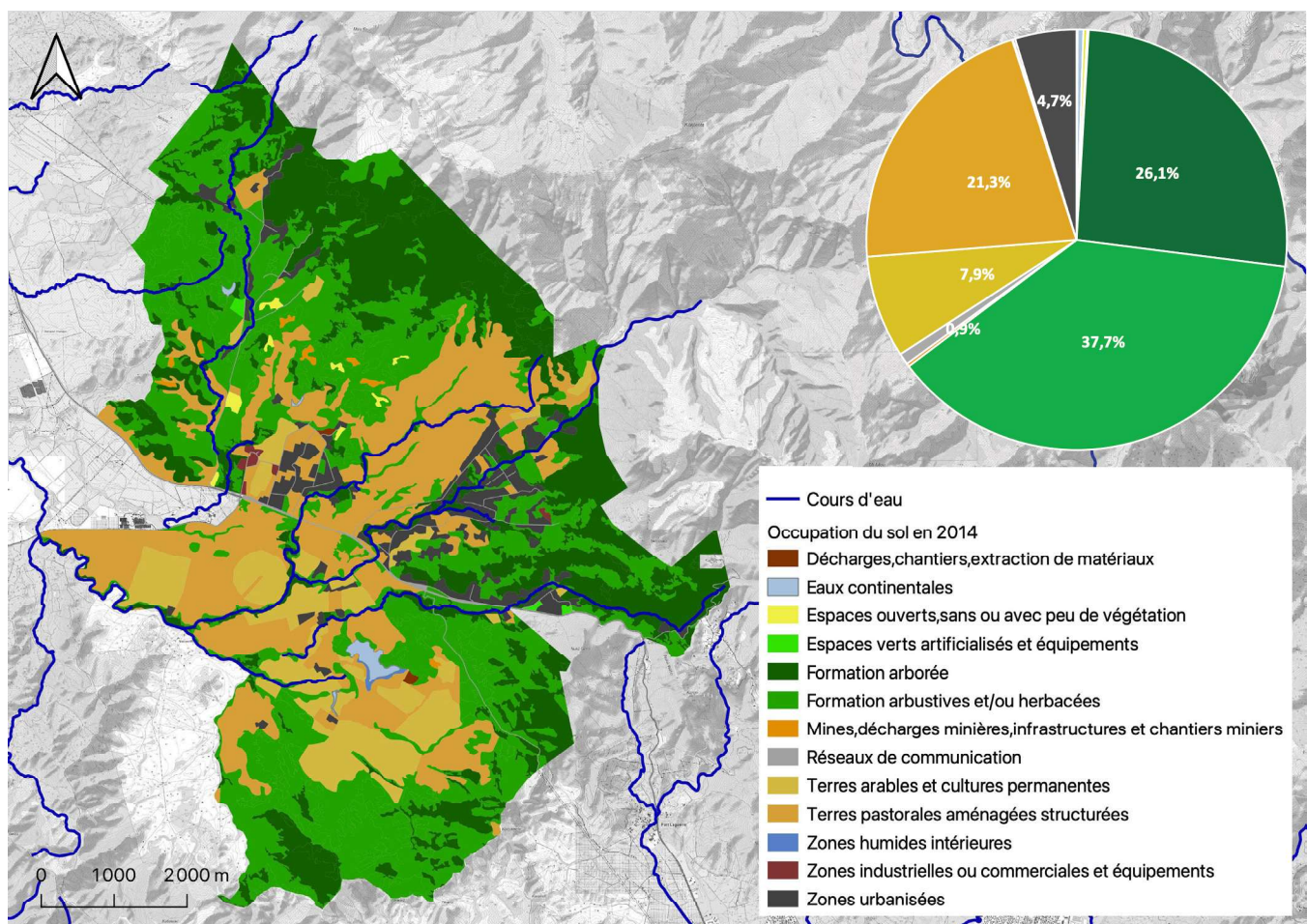
Le secteur est composé de 65% d'espaces naturels dont 38% de formation arbustives et/ou herbacées et 26% de formation arborée. De plus, le périmètre d'étude est traversé par plusieurs cours d'eau comme on peut le voir sur la carte ci-dessous (soit 0,01%).

LES ZONES ARTIFICIALISÉES

Le secteur regroupe plus de 6% d'espaces artificialisés dont 4% de zones urbanisées. Tamoia Bangou Saint-Laurent compte au total 889 logements dont 251 pour Bangou. Les zones urbanisées sont essentiellement des logements dans le secteur et se situent près des espaces agricoles.

UN SECTEUR AGRICOLE FAIBLE

Les espaces agricoles ne représentent que 29% du secteur dont 21% de terres pastorales et 8% arables. Elles sont localisées le long des cours d'eau comme nous l'illustre la carte du MOS 2014 ci-dessous.



Occupation du sol en 2014 de Bangou - Saint-Laurent

ENJEUX

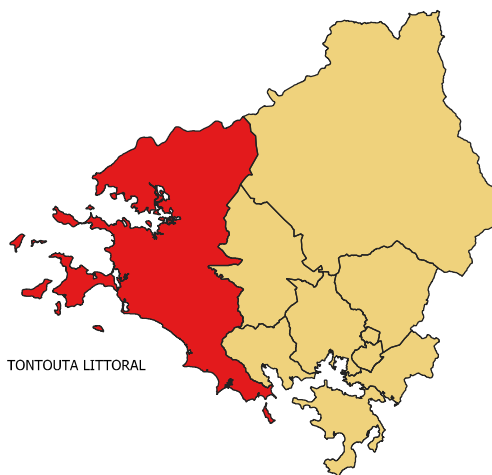
TRAME VERTE ET BLEUE

Maintien des continuités écologiques au niveau de la trame bleue.

BIODIVERSITÉ

Intégrer le risque de feu de forêt au projet de plan d'urbanisme.

TONTOUTA LITTORAL



TONTOUTA LITTORAL

MILIEUX NATURELS

Tontouta Littoral se compose principalement de 31% formations diverses végétales et de 49% de savane.

HYDROLOGIE

Le secteur Tontouta Littoral est traversé par plusieurs cours d'eau dont la Tontouta, la Tamoia, Wécovo, Pêbo ou encore Terrasson.

7% du secteur est exposé au risque inondation, dont 2% en aléa très fort

PAYSAGE ET CADRE DE VIE

Le secteur de Tontouta Littoral accueille l'aéroport international de Nouvelle-Calédonie second pôle attractif de la ville de Païta en matière d'économie et d'emploi . Autour, sont implantés des commerces et services et logements où gravite le bassin de vie du secteur. Les autres habitations se concentrent vers l'ouest de Tontouta Tiaré, du côté du littoral avec les résidences de Karikaté, Tiaré ou encore Naïa.

ECOSYSTEMES SENSIBLES

1398 ha

La forêt humide couvre 1398 ha du secteur, soit 7% du secteur.

201 ha

Les forêts sèches couvrent 1% du secteur. Il s'agit notamment des sites de Presqu'île montagnes, Tamoia Aval, Timbia et Titema.

87,1 km

La mangrove s'étend sur 87 Km le long du littoral du secteur.

ZONES INONDABLES

1293 ha

Le secteur couvre près de 1293 ha de zone inondable dont 319 ha d'aléa très fort soit 2% du secteur.

NOMBRE D'HABITANTS

1 976

Le secteur regroupe près de 8% de la population de Païta.

SURFACE DU SECTEUR (ha)

18 786

Sa superficie représente 27% de la taille totale de la commune. Il s'agit d'un des plus grand secteur la Païta

DENSITÉ (HAB À L'ha)

0,11

Tontouta littoral regroupe 0,1 habitant à l'hectare. Une densité relativement faible avec des habitations concentrées sur le littoral principalement.

OCCUPATION DU SOL

En cours de développement au niveau du littoral avec la construction de nouveaux lotissements, le secteur de Tontouta Tiaré reste tout de même un secteur avec des surfaces naturelles occupant plus de la moitié du secteur.

LES ESPACES NATURELS

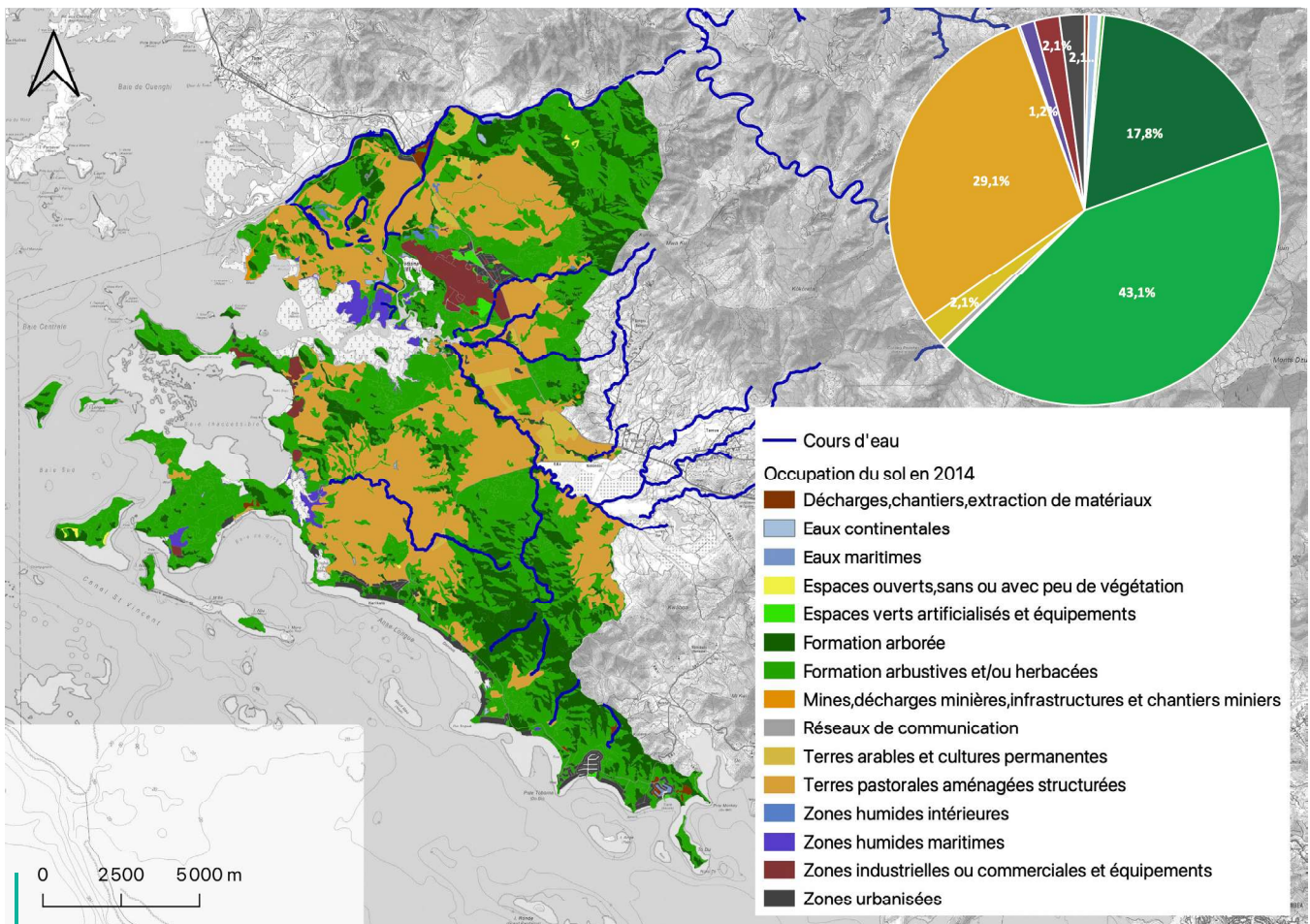
Le secteur est composé de 61% d'espaces végétaux dont 18% de formation arbustives et/ou herbacées et 43% de formation arborée. De plus, le périmètre d'étude est traversé de zones humides (soit 0,4%) dont plusieurs cours d'eau comme on peut le voir sur la carte ci dessous.

LES ESPACES ARTIFICIALISÉS

Le secteur regroupe plus de 5% d'espaces artificialisés dont 2% de zones urbanisées et 2% commerciales ou industrielles. Tontouta Tiaré accueille en effet l'aéroport international de la Nouvelle-Calédonie, où sont installés dans les alentours des commerces et services. On compte aujourd'hui 1696 logements dans le secteur. Le reste des espaces artificialisés regroupe les routes, décharges, etc.

LE SECTEUR AGRICOLE

Tontouta Tiaré recouvre plus de 31% de sols agricoles. Il s'agit du secteur le plus agricole du territoire avec 29% de terres pastorales et 2% arables.



ENJEUX

BIODIVERSITÉ

Éviter le mitage des espaces naturels en densifiant les zones urbanisées existantes