

# Hautakankaan-Harvankan- kaan tuulivoimapuiston osayleiskaava

OSALLISTUMIS- JA ARVIOINTISUUNNITELMA

ABO Wind Oy & Infinergies Finland Oy

11.3.2024

Päivitys

11.3.2024

1	Yhteystiedot.....	3
2	Tiivistelmä.....	5
3	Osallistumis- ja arviointisuunnitelman tarkoitus.....	7
4	Hanke ja suunnittelualue.....	8
5	Suunnittelutehtävä ja tavoitteet .....	11
6	Suunnittelun lähtökohdat.....	12
6.1	Suunnittelualueen nykytila.....	12
6.2	Valtakunnalliset alueidenkäyttötavoitteet.....	14
6.3	Maakuntakaava .....	15
6.4	Yleiskaavat ja asemakaavat .....	15
6.5	Maanomistus.....	16
6.6	Hankealueen läheisyyteen sijoittuvat muut tuulivoimahankkeet .....	16
7	Selvitykset ja vaikutusten arviointi .....	18
7.1	Vaikutustenarvioinnista .....	18
7.2	Kaavoituksen ja YVA-menettelyn yhteensovittaminen.....	19
8	Osallistuminen ja vuorovaikutus .....	20
8.1	Osalliset .....	20
8.2	Osallistuminen.....	21
9	Suunnitteluvaiheet ja alustava aikataulu .....	23

*FCG Finnish Consulting Group Oy ("FCG") on laatinut tämän raportin FCG:n asiakkaan ("Asiakas") toimeksianton ja ohjeiden mukaisesti. Tämä raportti on laadittu FCG:n ja Asiakkaan välisen sopimuksen ehtojen mukaisesti. FCG ei ole vastuussa tästä raportista tai sen käytöstä suhteessa mihinkään muuhun tahoon kuin Asiakkaaseen.*

*Tämä raportti voi perustua kokonaan tai osaksi kolmansien osapuolten FCG:lle antamiin tietoihin tai julkisiin lähteisiin ja näin ollen tietoihin, joihin FCG:llä ei ole ollut vaikutusmahdollisuuksia. FCG toteaa nimenomaisesti, ettei sillä ole vastuuta sille annettujen virheellisten tai puutteellisten tietojen perusteella.*

*Kaikki oikeudet (mukaan lukien tekijänoikeudet) tähän raporttiin kuuluvat FCG:lle, tai Asiakkaalle, mikäli niin on sovittu FCG:n ja Asiakkaan välillä. Tätä raporttia tai sen osaa ei saa muokata tai käyttää uudelleen toiseen tarkoitukseen ilman FCG:n kirjallista lupaa.*

11.3.2024

## 1 Yhteystiedot

### Pyhjärven kaupunki

---



#### Pyhäjärven kaupunki

Tekninen johtaja

**Sami Laukkanen**

044 4457 684

[sami.laukkanen@pyhajarvi.fi](mailto:sami.laukkanen@pyhajarvi.fi)

Osoite:

Pyhäjärven kaupunki

Ollintie 26

86800 Pyhäsalmi

Kunnan sähköpostiosoite:

[pyhajarvi@pyhajarvi.fi](mailto:pyhajarvi@pyhajarvi.fi)

Kunnan vaihde:

Puh. (08) 769 7111

### Kaavaa laativa konsultti

---



#### FCG Finnish Consulting Group Oy

Projektijohtaja

**Heini-Sofia Iho**

puh: + 358 44 431 4350

[heini-sofia.iho@fcg.fi](mailto:heini-sofia.iho@fcg.fi)

Suunnittelija

**Frans Cederlöf**

puh: +358 41 730 6744

[frans.cederlof@fcg.fi](mailto:frans.cederlof@fcg.fi)

11.3.2024

## Hankevastaava

---

### Pyhjärven Hautakankaan Tuulivoima Oy

Itämerentori 2, 11. krs, 00180 Helsinki



Projektijohtaja

**Annika Rossi**

+358 50 435 4391

[annika.rossi@abo-wind.fi](mailto:annika.rossi@abo-wind.fi)



Hankekehitysjohtaja

**Annika Reichel**

+358 41 315 5384

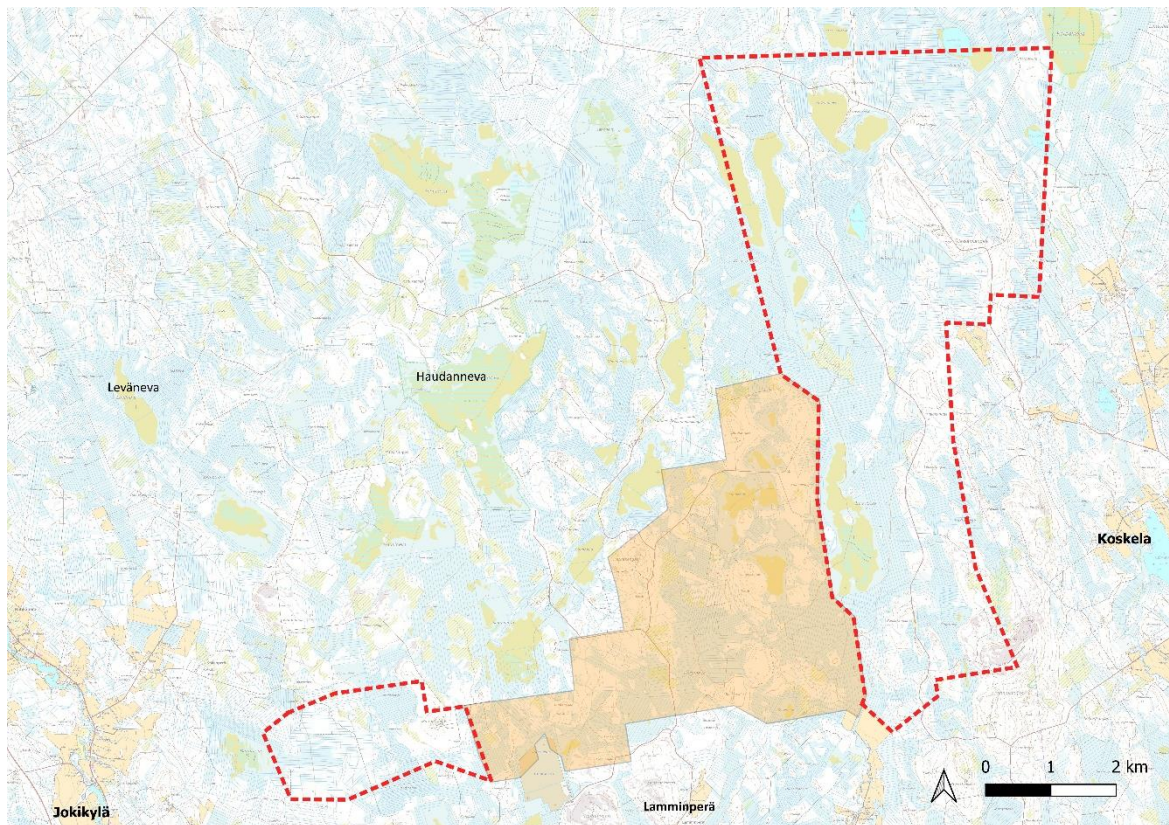
[annika.reichel@infenergies.fi](mailto:annika.reichel@infenergies.fi)

11.3.2024

## 2 Tiivistelmä

Hautakankaan tuulivoimapuiston osayleiskaava on kuulutettu vireille Pyhäjärven kaavoitus-  
katsauksessa 30.9.2019 § 51. Hautakankaan tuulivoimapuiston osayleiskaava jaettiin kaava-  
prosessin aikana kahteen alueeseen. Hautakankaan tuulivoimapuiston osayleiskaava (vaihe  
1) kaavaehdotus sisälsi vain osan koko alkuperäisestä hankealueesta ja Pyhäjärven kaupun-  
ginhallitus hyväksyi kyseistä aluetta koskevan osayleiskaavan 22.5.2023 § 157. Loput alkupe-  
räisestä hankealueesta otettiin tavoitteeksi kaavoittaa heti 1. vaiheen voimaantulon jälkeen  
ja tästä 2. vaiheesta käytetään nimeä *Hautakankaan-Harvankankaan tuulivoimapuiston  
osayleiskaava*. Osayleiskaavan 1. vaihe tuli lainvoimaiseksi 18.7.2023.

**Tämä osallistumis- ja arviointisuunnitelman päivitys koskee hankkeen jatkumista ja alu-  
eena Hautakankaan-Harvankankaan tuulivoimapuiston aluetta (vaihe 2).** Hautakankaan-  
Harvankankaan tuulivoimapuiston suunnittelualue koostuu kahdesta alueesta – isompi alue  
itäpuolella ja pienempi länsipuolella. (Kuva 1).



- Hautakankaan-Harvankankaan tuulivoimapuiston osayleiskaavan suunnittelualue (vaihe 2)
- Hautakankaan tuulivoimapuiston osayleiskaavan alue (vaihe 1), lainvoim. 2023.

Tausta: Maastokartta WMS (MML 2024)

*Kuva 1. Tuulivoimapuistohankkeen ensimmäinen sekä toinen vaihe Pyhäjärven kaupungissa.*

11.3.2024

Hautakankaan tuulivoimapuiston osayleiskaavan ensimmäisessä vaiheessa (*Hautakankaan tuulivoimapuiston osayleiskaava*) toteutettiin YVA-lain mukainen yhdistetty ympäristövaikutusten arviointi (YVA)- ja kaavamenettely (*yhteismenettely*). Yhteismenettelyssä laadittiin sekä alueen osayleiskaava että ympäristövaikutusten arviointi (YVA). Kaavoituksen osallistumis- ja arviointisuunnitelmaan sisällytettiin YVA-suunnitelma, ja valmisteluaineistoon YVA-selostus. Kaavamenettely toimi prosessin runkona, jossa Pyhäjärven kaupungin kaavoitusviranomaisen toimi prosessinjohtajana. Hankevastaavana toimivat ABO Wind Oy ja Infinergies Finland Oy. YVA-dokumentit laati FCG Finnish Consulting Group Oy.

Yhteismenettelyssä kaavan luonnokset (kaksi vaihtoehtoa) ja YVA-asiakirjat asetettiin nähtäville, ja lausuntoja sekä mielipiteitä kerättiin osallisilta. Yhteysviranomaisen, Pohjois-Pohjanmaan ELY-keskus, arvioi YVA-dokumenttien laadun ja antoi perustellun päätelmän hankevas- taavalle. Kaavaluonnoksesta saatujen palautteiden, lausuntojen ja perustellun päätelmän ta- kia Hautakankaan tuulivoimapuiston alue päätettiin kaavoittaa kahdessa osassa.

Nyt työstettävän *Hautakankaan-Harvankankaan tuulivoimapuiston osayleiskaavan* ollessa Hautakankaan tuulivoimapuiston osayleiskaavan toinen vaihe ja osa osayleiskaavan ensimmäisen vaiheen alkuperäistä suunnittelualuetta, voidaan kaavaa laadittaessa hyödyntää Hautakankaan tuulivoimapuiston osayleiskaavan ympäristövaikutusten arviointia ja kaava- prosessin aikana laadittua materiaalia.

Hautakankaan-Harvankankaan tuulivoimapuiston osayleiskaavassa tutkitaan tuulivoima- alueen sijoittamista suunnittelualueelle mukaillen Hautakankaan tuulivoimapuiston osayleis- kaavan luonnosta (luonnoksen vaihtoehto 2). **Alueelle tutkitaan enintään 31 tuulivoimalan sekä tarvittavan yhdyskuntatekniikan, kuten huoltotiestön sijoittamista.** Hautakankaan tuulivoimapuiston osayleiskaavan alue eli 1. vaiheen alue, jolle on osoitettu voimassa ole- vassa osayleiskaavassa 11 tuulivoimalaa, jää kahteen osaan jakautuneen suunnittelualueen väliin.

**Kaavoitusmenettelyn jatkumisen sekä jo saatavilla olevan taustamateriaalin vuoksi *Hau- takankaan-Harvankankaan tuulivoimapuiston osayleiskaava* jatkuu suoraan kaavaehdo- tuksen valmistelulla. Tarvittavat selvitykset sekä tarvittaessa ympäristövaikutusten arvi- ointi tullaan päivittämään kaavahankkeen toiseen vaiheen ehdotusta varten.**

11.3.2024

### 3 Osallistumis- ja arviointisuunnitelman tarkoitus

Maankäyttö- ja rakennuslain (MRL) 63 §:n mukaan tulee kaavoitustyöhön sisällyttää kaavan laajuuteen ja sisältöön nähden tarpeellinen suunnitelma osallistumis- ja vuorovaikutusmenettelystä sekä kaavan vaikutusten arvioinnista. Osallistumis- ja arviointisuunnitelma (OAS) asetetaan nähtäville kaavatyön aloitusvaiheessa. Osalliset voivat lausua mielipiteensä osallistumis- ja arviointisuunnitelmasta.

Osallistumis- ja arviointisuunnitelmassa kerrotaan mitä on suunnitteilla ja missä, ketkä ovat kaavatyön osalliset, milloin ja miten alueen suunnitteluun voi vaikuttaa, arvioitu aikataulu, suunnittelutyön lähtökohdat, tavoitteet ja työn aikana tehtävät selvitykset sekä vaikutusten arvioinnit.

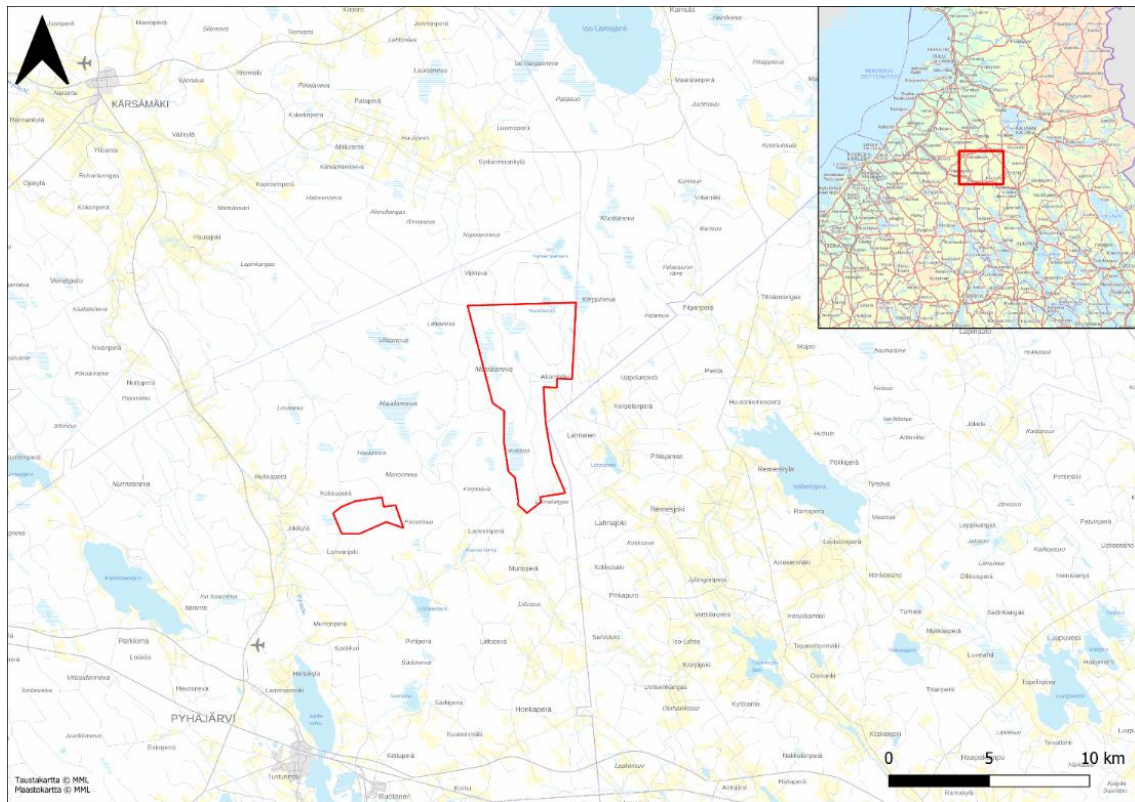
Osallistumis- ja arviointisuunnitelmaa (OAS) päivitetään tarvittaessa kaavatyön edetessä.

**Tämä osallistumis- ja arviointisuunnitelman päivitys koskee Hautakankaan-Harvankankaan tuulivoimapuiston hankealuetta Pyhäjärven kaupungissa.**

11.3.2024

## 4 Hanke ja suunnittelualue

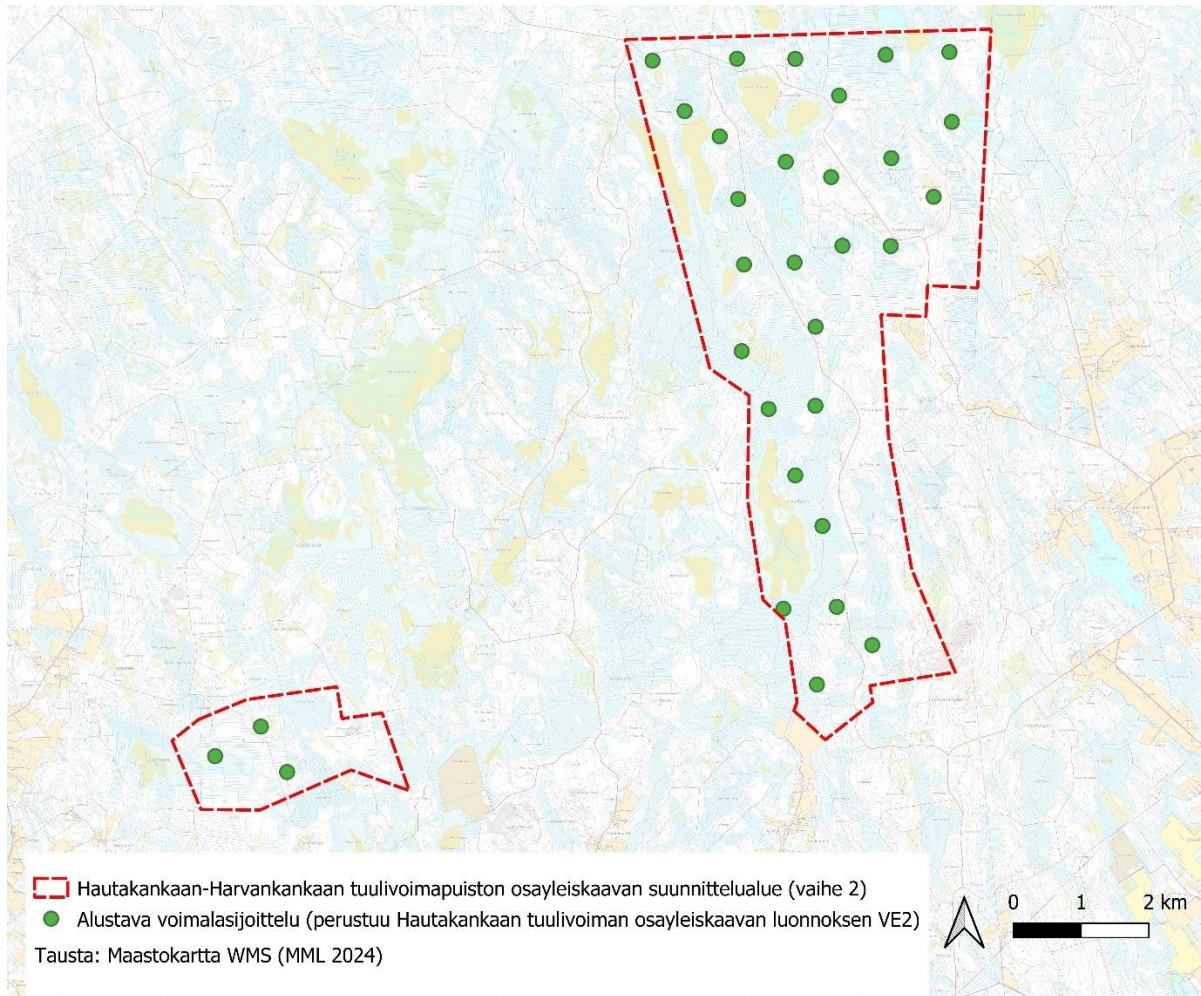
Hautakankaan-Harvankankaan tuulivoimapuiston hankealue sijaitsee Pyhäjärven kaupungissa, noin 11 kilometriä Pyhäjärven keskustasta pohjoiseen. Etäisyyttä Kärsämäen keskustaan on noin 21 kilometriä, Haapajärvelle 33 kilometriä, Kiuruvedelle 24 kilometriä ja Pyhännälle 24 kilometriä. Hankealue rajautuu alustavan aluerajauksen mukaan koillisessa Pyhännän kuntarajaan ja sivuaa Kiuruveden kaupunginrajaa. Kärsämäen kuntarajaan lähimmistä voimaloista on noin 3 kilometriä. Valtatie 4 (Jyväskylätie) sijoittuu noin kolmen kilometrin etäisyydelle hankealueen länsipuolelle.



*Kuva 2. Tuulivoimapuiston hankealue Pyhäjärven kaupungissa. Hankealue on rajattu kuvassa punaisella.*



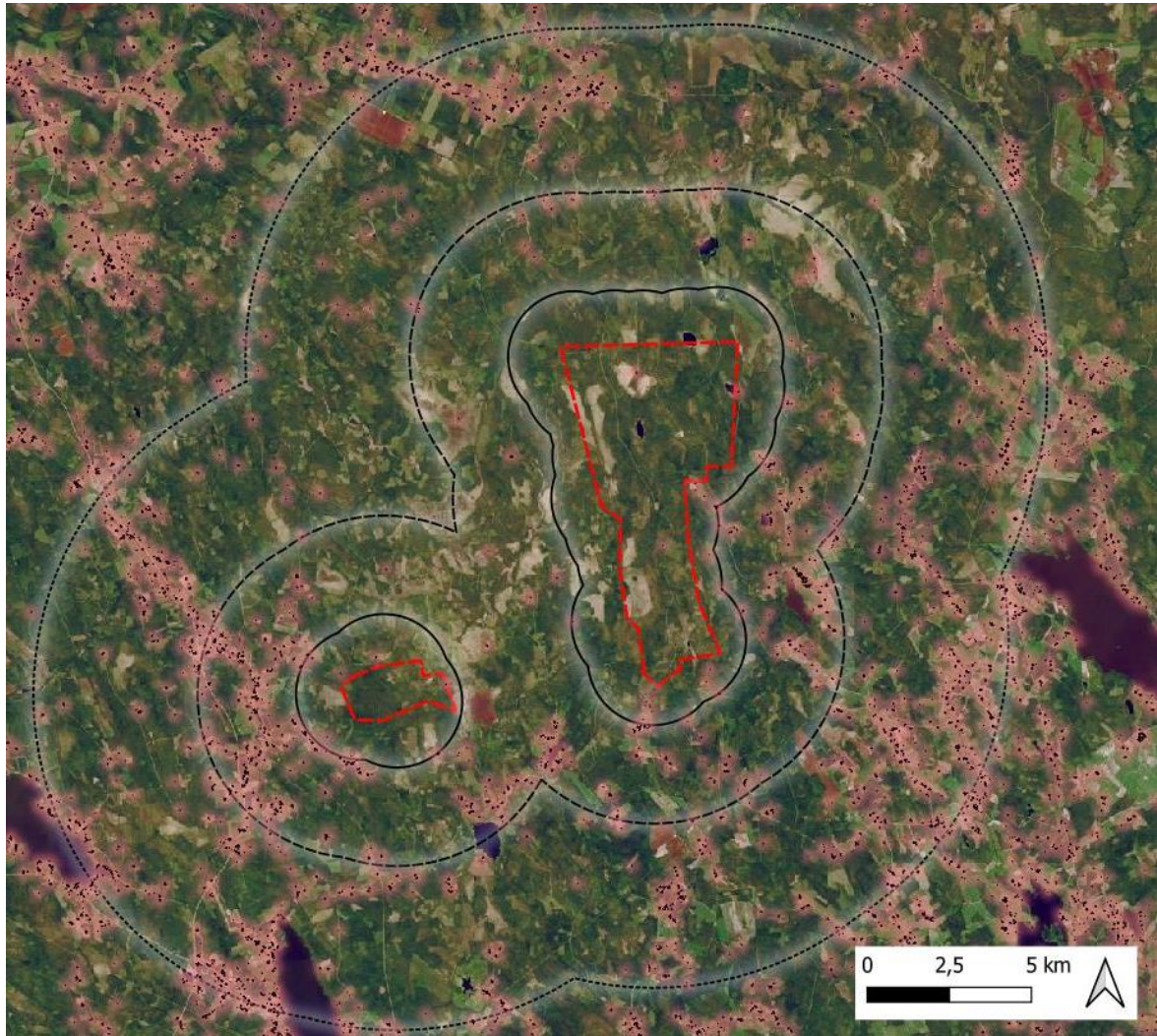
11.3.2024



*Kuva 3. Tuulivoimaloiden sijoittuminen hankealueella. Hankealue on rajattu kuvassa punaisella.*

Hankealue on pääosin metsätalouskäytössä, mutta alueella on myös runsaasti suoalueita. Alueen metsäalueet ovat pääosin ojitettuja, sen sijaan useat suoalueet ovat ojittamattomia. Hankealueelle ei sijoitu peltoalueita. Hankealue on suhteellisen tasaista, isoja korkeuseroja ei ole. Korkeus nousee länsiosan noin 150 metristä itäreunan noin 175 metriin. Hankealueella on suhteellisen runsaasti metsätieverkostoa. Hankealueella on jo käytöstä poistunut maanestentoalue (Murrnkangas, ympäristölupa päättynyt v. 2016). Lisäksi hankealueelle sijoittuu lähteitä, kaksi tervahautaa ja kivikautinen asuinpaikka. Alueen pohjoisosaan sijoittuu Harvanlampi.

11.3.2024



■ Rakennus

⋯ 10 km voimaloista

- - - 5 km voimaloista

— 2 km voimaloista

□ Hautakankaan-Harvankankaan tuulivoimapuiston osayleiskaavan suunnittelualue (vaihe 2)

Tausta: Ortokuva WMS (MML 2024)

*Kuva 4. Hankealue, rakennukset sekä etäisyysvyöhykkeet alustavista voimalapaikoista, taustana ilmakuva. Rakennusten erottumiseksi ortokuvasta rakennusten ympärille on asetettu punainen läpikuultava väri.*

11.3.2024

## 5 Suunnittelutehtävä ja tavoitteet

Hanketoimija suunnittelee tuulivoimapuistoa Pyhjärven kaupungin alueelle. Hankealueen suunnittelu on jaettu luonnosvaiheen jälkeen kahteen peräkkäiseen ehdotusvaiheeseen. Tämä osayleiskaavan suunnitteluvaihe koskee hankkeen toista vaihetta, jossa käsitellään aluperäisen tuulivoimahankealueen läntistä ja pohjoista aluetta.

Hautakankaan-Harvankankaan hankealueelle suunnitellaan enimmillään 31 tuulivoimalan rakentamista. Hankealueen tuulivoimalat muodostaisivat kokonaisuuden vaiheen 1. alueelle sijoittuvan 11 tuulivoimalan kanssa. Näin alueelle sijoittuisi yhteensä 42 tuulivoimalan kokonaisuus.

Suunniteltujen 31 tuulivoimalan voimaloiden kokonaiskorkeus on enintään 300 metriä ja yksikköteho on noin 6–10 MW, jolloin kokonaisteho olisi arviolta noin 186–310 MW. Pyhjärven kaupunki on hyväksynyt kaavoitussopimuksen laatimisen hankkeen osalta kunnanhallituksen kokouksessa 30.9.2019 (§ 51).

Osayleiskaava laaditaan siten, että sitä on mahdollista käyttää tuulivoimaloiden rakennuslupien perusteena MRL:n 77a §:n mukaisesti. Hankkeelle on toteutettu YVA-lain mukainen ympäristövaikutusten arviointimenettely kaavahankkeen ensimmäisessä vaiheessa, jota päivitetään tarvittaessa rinnakkain tarvittavien inventointien ja selvitysten osalta kaavamenettelyn aikana.

Osayleiskaava laaditaan oikeusvaikutteisena ja sen hyväksyy Pyhjärven kaupunginvaltuusto.

Osayleiskaavan suunnittelun tavoitteena on toteuttaa tuulivoimapuiston rakentaminen luonnonympäristön ominaispiirteet ja ympäristövaikutukset huomioon ottaen sekä lieventää rakentamisesta mahdollisesti aiheutuvia haitallisia vaikutuksia. Lisäksi osayleiskaavan tavoitteena on ottaa huomioon muut aluetta koskevat maankäyttötarpeet sekä suunnitteluprosessin kuluessa muodostuvat tavoitteet.

Suunnittelualue tarkentuu kaavoitusprosessin edetessä ja alueelle tehtävien selvitysten tulosten perusteella.

**Tavoitteena on laatia tuulivoimaloiden rakentamisen mahdollistava osayleiskaava Hautakankaan-Harvankankaan alueelle (vaihe 2), joka jätettiin Hautakankaan tuulivoiman osayleiskaavan laatimisen aikana (vaihe 1) odottamaan muun muassa maakuntakaavatyön etenemistä.**

## 6 Suunnittelun lähtökohdat

Kaavoitusmenettelyn lähtökohdaksi on jatkaa Hautakankaan tuulivoimapuiston suunnittelua. Alueella on tullut voimaan vuonna 2023 Hautakankaan tuulivoimapuiston osayleiskaava (vaihe 1) ja nyt kaavoitus jatkuu laatimalla kaavan 2. vaihe Hautakankaan-Harvankankaan tuulivoimapuiston osayleiskaava. 2. vaiheen kaavoitusmenettelyssä hyödynnetään muun muassa 1. vaiheen ympäristövaikutusten arviointia sekä perusteltua päätelmää.

Voimaan tullessaan Hautakankaan-Harvankankaan tuulivoimapuiston osayleiskaava toimisi rakennusluvan perusteena ja rakentuessaan laajentaisi Hautakankaan tuulivoimapuiston toimintaa.

### 6.1 Suunnittelualueen nykytila

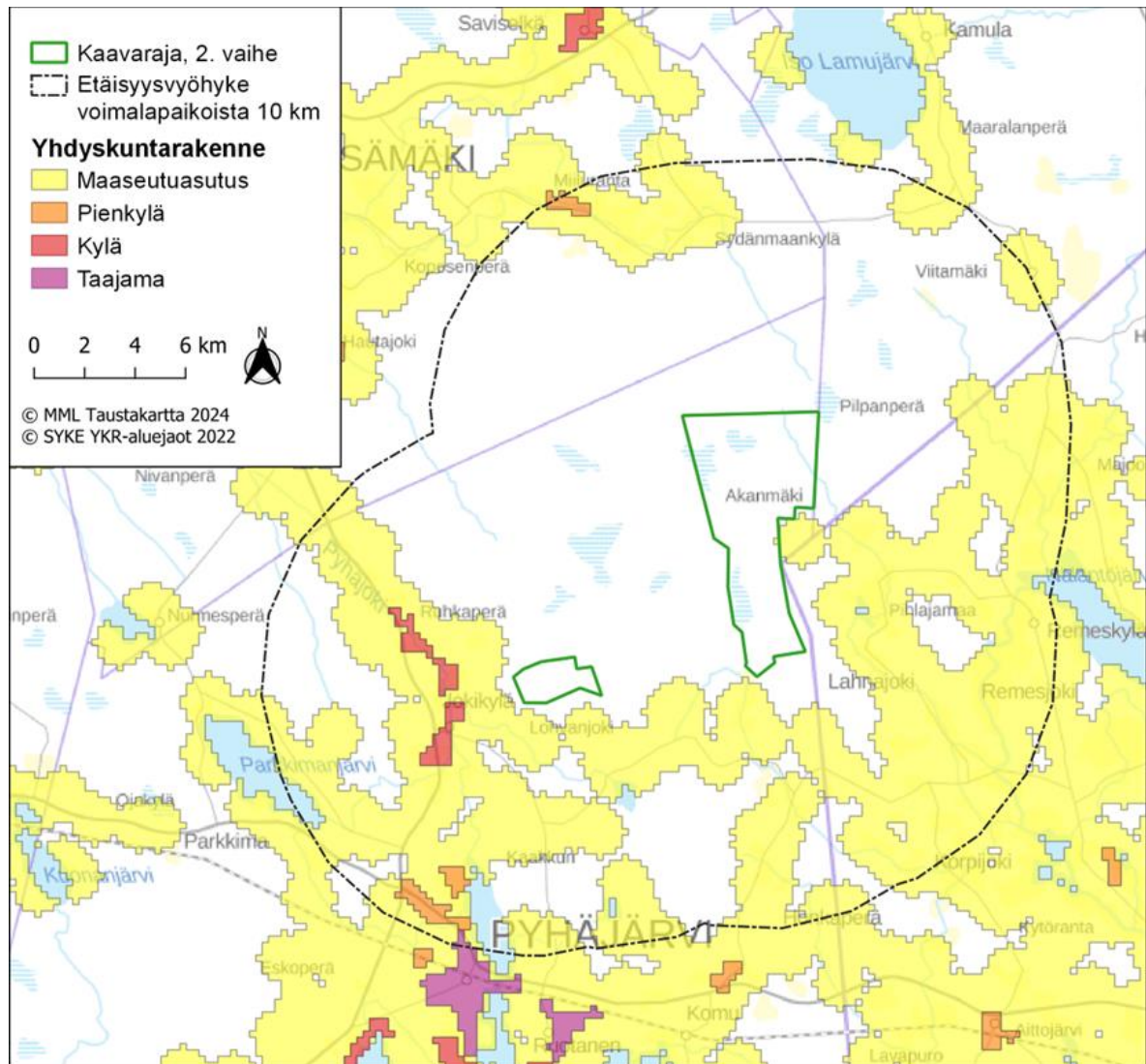
Hankealue on pääosin metsätalousaluetta ja suota. Lähin taajama-asutus sijaitsee Pyhäjärven keskustassa lähimmillään noin 10 kilometrin etäisyydellä hankealueesta. Seuraavaksi lähimmät taajamat ovat Kärsämäen (n. 20 km), Pyhännän (n. 24 km) ja Kiuruveden (n. 24 km) keskustoissa.

Hankealue ja sen lähiympäristö ovat yhdyskuntarakenteeltaan pääasiassa maaseutuasutusta tai sitä harvempaa asutusta. Lähin kylä sijoittuu hankealueen länsipuolelle Jokikylään ja Ruhkanperälle lähimmillään noin kahden kilometrin etäisyydelle hankealueesta.

Pyhäjärvellä oli vuoden 2023 lopussa 4 756 asukasta. Hankealueen ympäristö on harvaan asuttua. Hankealueen ympäristössä asutus on keskittynyt Pyhäjärven, Kärsämäen ja Kiuruveden keskustoihin sekä Pyhäjokilaakson ja Kiuruveden luoteisosien peltoalueiden reunamille.

Jokikylän ja Ruhkanperän lisäksi asutusta on hankealueen eteläpuolella Lohvanjoen ja Lohjanjärven ympäristössä, Lohvanperällä, Lamminperällä ja Koskenperällä. Kiuruveden puolella lähin asutus sijoittuu Lahnasen ympäristöön ja Korpelanperälle, Pyhännän puolella Akanmäelle.

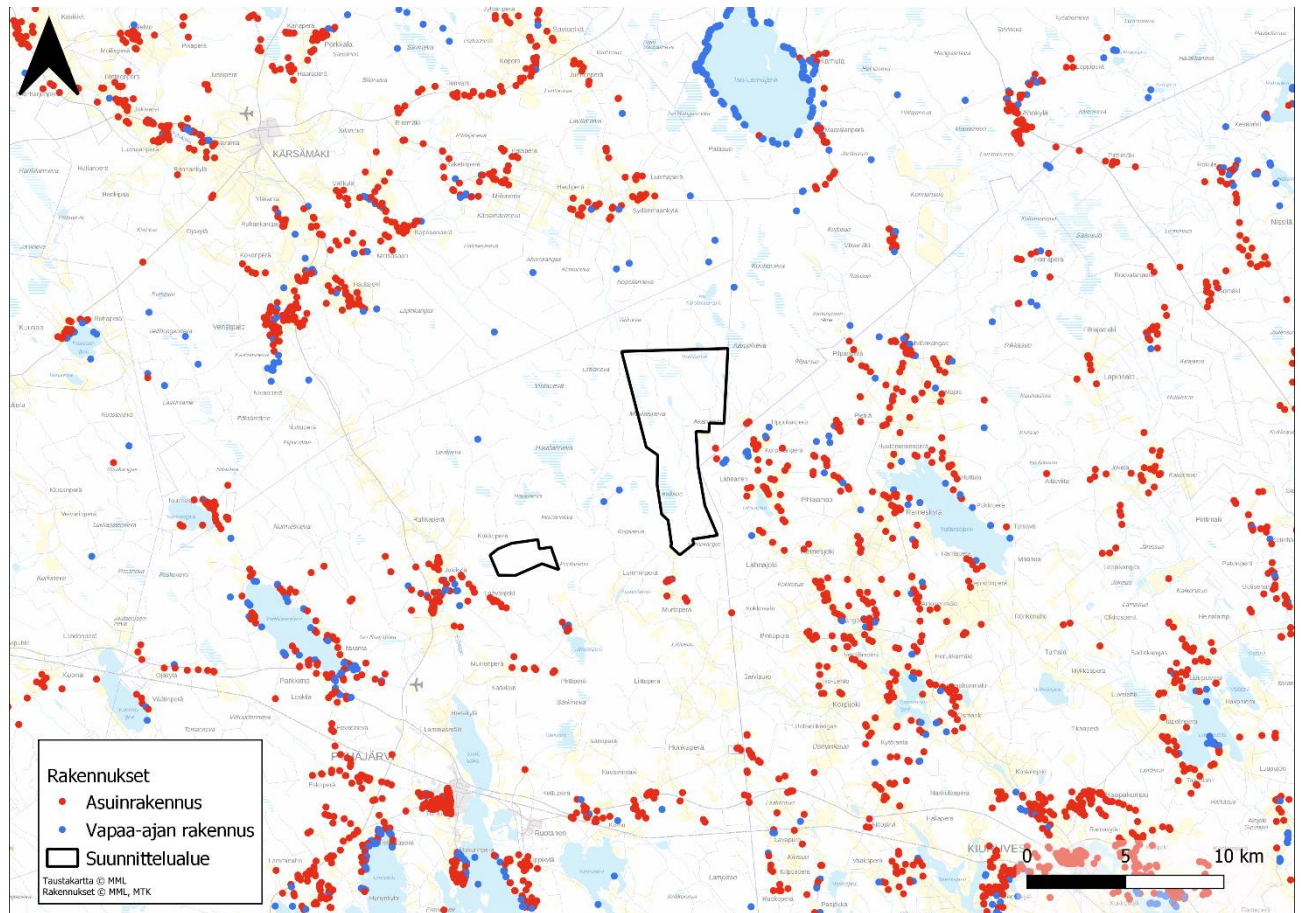
11.3.2024



Kuva 5. Yhdyskuntarakenne tuulivoimapuiston osayleiskaavan suunnittelualueen lähialueella.

Lähimmät vakituissa asuinkäytössä olevat rakennukset sijaitsevat yli 2 kilometrin etäisyydellä suunnitelluista voimaloista alueen eteläpuolella Lohvanjoen varressa ja Lamminperällä, itäpuolella kunnanrajan tuntumassa ja länsipuolella Jokikylän itäosissa ja Kokkoperällä. Hankealueen pohjoispuolelle, joka on erämaista aluetta, ei sijoitu asumista. Hankealueen ympäristössä on vain yksittäisiä lomarakennuksia. Varsinaiset lomarakennukset sijoittuvat yli 2 kilometrin etäisyydelle suunnitelluista voimaloista.

11.3.2024



*Kuva 5. Asuinrakennukset ja vapaa-ajan asunnot tuulivoimapuiston lähialueella. Hautakan-kaan-Harvankankaan tuulivoimapuiston osayleiskaavan suunnittelualueiden väliselle alueelle sijoittuneiden rakennusten on todettu olevan eräkämppejä/ metsästysmajoja. Rakennusten rekisteröinnistä johtuvien epävarmuuksien vuoksi on mahdollista, että lukuisat muutkin vapaa-ajan rakennukset ovat esimerkiksi metsästysmajoja ja esimerkiksi varastointiin tarkoitettuja rakennuksia.*

## 6.2 Valtakunnalliset alueidenkäyttötavoitteet

Valtakunnalliset alueidenkäyttötavoitteet (VAT) ovat osa maankäyttö- ja rakennuslain mukaista alueidenkäytön suunnittelujärjestelmää. Maankäyttö- ja rakennuslain 24 §:n mukaan tavoitteet on otettava huomioon ja niiden toteuttamista on edistettävä maakunnan suunnittelussa, kuntien kaavoituksessa ja valtion viranomaisten toiminnassa. Uudet valtakunnalliset alueidenkäyttötavoitteet ovat tulleet voimaan 1.4.2018.

Hanketta koskevat seuraavat voimassa olevat valtakunnalliset alueidenkäyttötavoitteet:

- Toimivat yhdyskunnat ja kestävä liikkuminen

11.3.2024

- Terveellinen ja turvallinen ympäristö
- Elinvoimainen luonto- ja kulttuuriympäristö sekä luonnonvarat
- Uusiutumiskykyinen energiahuolto

## 6.3 Maakuntakaava

### Pohjois-Pohjanmaan maakuntakaava

Pohjois-Pohjanmaan kokonaismaakuntakaavaa on uudistettu vaihemaakuntakaavoituksen periaatteella (MRL 27 §) vuodesta 2009 alkaen. Maakuntakaavan uudistamisessa on käsitelty kattavasti koko maakunnan alueiden käyttöä, ja maakuntakaavan uudistaminen on edennyt kolmessa vaiheessa. Kokonaismaakuntakaava on kumoutunut vaihekaavoissa käsiteltyjen teemojen ja korvaavien merkintöjen osalta aina vaihekaavan saadessa lainvoiman.

- Maakuntavaltuusto hyväksyi 1. vaihemaakuntakaavan 2.12.2013. Ympäristöministeriö vahvisti sen 23.11.2015.
- Maakuntavaltuusto hyväksyi 2. vaihemaakuntakaavan 7.12.2016 ja se sai lainvoiman 2.2.2017.
- Maakuntavaltuusto hyväksyi 3. vaihemaakuntakaavan 11.6.2018. Hyväksymispäätöksestä tehtiin Pohjois-Suomen hallinto-oikeuteen kahdeksan valitusta, joista yksikään ei koske hankealuetta tai sen lähiympäristöä. Maakuntahallitus päätti 5.11.2018 kokouksessaan (§ 232) määrätä 3. vaihemaakuntakaavan tulemaan voimaan maankäyttö- ja rakennuslain 201 §:n nojalla. Voimaantulosta on kuulutettu 12.11.2018. Pohjois-Pohjanmaan hallinto-oikeus hylkäsi välipäätöksellään (26.3.2019, numero 19/0068/1) valituksen alaisen päätöksen täytäntöönpanon kieltämisestä koskevat vaatimukset, joten maakuntakaavan täytäntöönpano on voinut jatkua. Hallinto-oikeuden valitukset hylkäävä päätös saatiin 29.4.2020 (päättösnumero 20/0240/1). Valitusaikana tehtiin korkeimpaan hallinto-oikeuteen kaksi valituslupahakemusta. Edelleen jatkuva oikeusprosessi ei kuitenkaan koske tätä hankealuetta.

Tämän lisäksi Pohjois-Pohjanmaan liitolla on vireillä energia- ja ilmastovaihemaakuntakaava. Vaihemaakuntakaava käsittää koko maakunnan.

## 6.4 Yleiskaavat ja asemakaavat

Hankealueella tai sen lähiympäristössä ei ole voimassa olevaa asemakaavaa.

Pyhäjärvellä maankäyttöä on ohjattu osayleiskaavoituksella. Hankealueen läntisen ja itäisen alueen välissä on tämän hankkeen ensimmäisen vaiheen mukainen voimassa oleva Hautakan kaan tuulivoimapuiston yleiskaava. Osayleiskaavoja on laadittu Pyhäsalmen ja Ruotasen

11.3.2024

taajamiin. Oikeusvaikutteisia osayleiskaavoja ovat Pyhäjärven rantojen sekä kirkonkylän alueen osayleiskaava. Myöskään Kiuruveden, Pyhännän tai Kärsämäen puolella ei ole hankealueen läheisyydessä voimassa olevia yleiskaavoja. Pyhännällä on voimassa rantayleiskaavat Iso-Lamujärvellä ja Pyhännänjärvellä. Kirkonkylän osayleiskaava on vireillä. Lisäksi voimassa on Piiparinmäen tuulivoimapuiston yleiskaava. Kiuruvedellä on voimassa Taajaman osayleiskaava ja useita rantayleiskaavoja. Kärsämäellä on voimassa Keskustan yleiskaava ja Hankilannevan tuulivoimayleiskaava.

Muita yleiskaavoja ei hankealueella tai sen välittömässä läheisyydessä ole.

## 6.5 Maanomistus

Tuulivoimapuiston suunnittelualue sijoittuu yksityisten maanomistajien, Kärsämäenjärven yhteismetsän, Metsähallituksen, UPM-Kymmenen ja muutaman muun metsätaloutta yritystoimintana harjoittavan yrityksen maille.

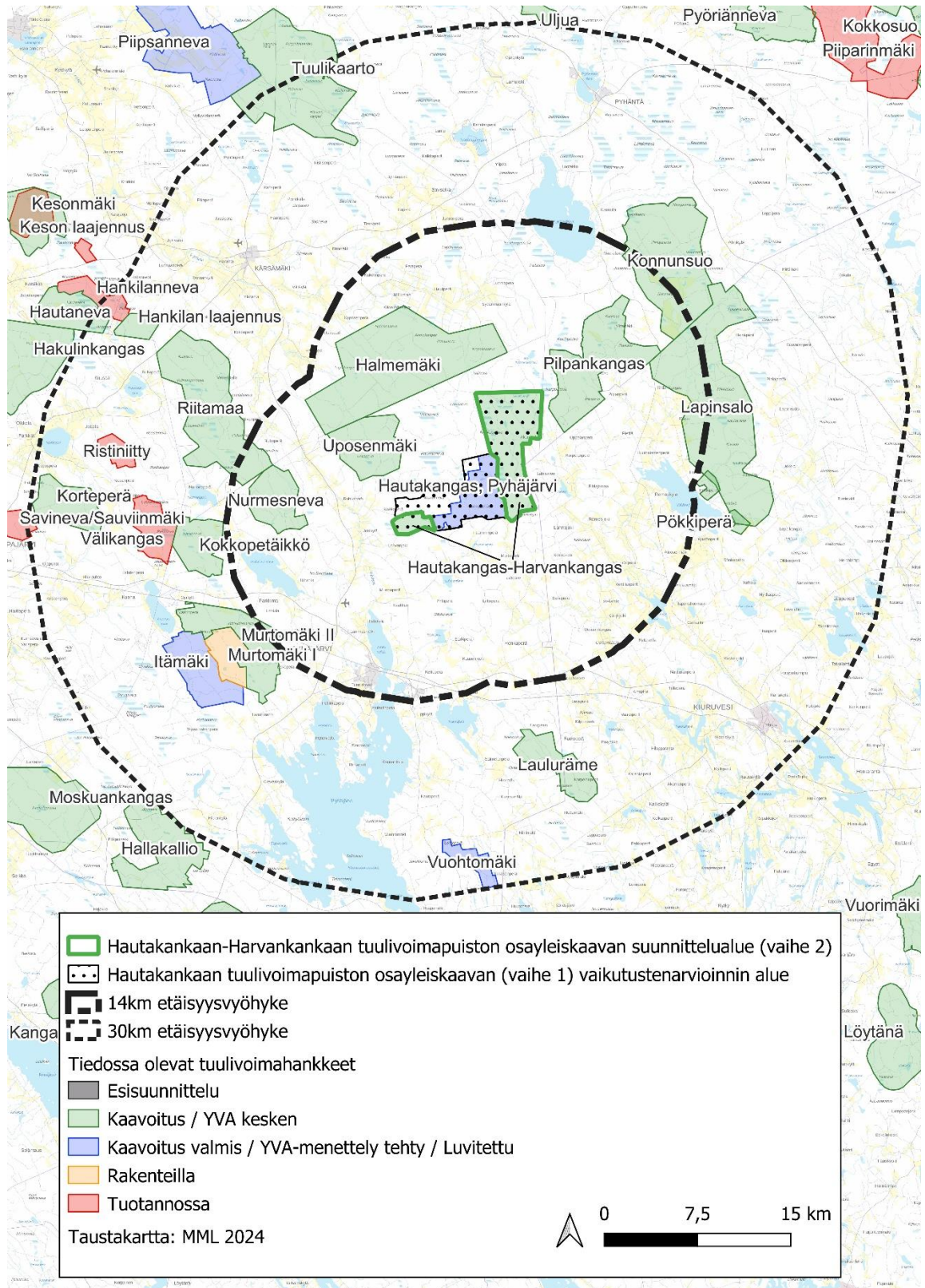
## 6.6 Hankealueen läheisyyteen sijoittuvat muut tuulivoimahankkeet

Lähimmät toiminnassa olevat tuulivoimalat sijoittuvat suhteellisen kauas, 18 kilometrin etäisyydelle Hautakankaan-Harvankankaan tuulivoimapuiston osayleiskaavan suunnittelualueesta.

Kahteen osaan jakautuneen suunnittelualueen välisellä alueella on voimassa oleva tuulivoimayleiskaava, jonka tuulivoimaloille on myönnetty rakennuslupa 7.2.2024 (kuva 7).



11.3.2024



Kuva 6. Tuulivoimahankkeet Hautakankaan-Harvankankaan alueen ympäristössä.

## 7 Selvitykset ja vaikutusten arviointi

### 7.1 Vaikutustenarvioinnista

Vaikutusten arviointi on osa tuulivoimarakentamisen suunnittelua. Vaikutusten selvittämisen tarkoituksena on jo suunnittelun aikana saada tietoa suunnitteluratkaisujen merkityksestä ja siten parantaa lopullisen suunnitelman laatua. Vaikutusten selvittäminen perustuu alueelta käytössä oleviin perustietoihin, alueella suoritettuihin maastokäynteihin, osallisilta saataviin lähtötietoihin, lausuntoihin ja huomautuksiin sekä laadittavien suunnitelmien ympäristöä muuttavien ominaisuuksien analysointiin.

Merkittävien tuulivoimahankkeiden ympäristövaikutukset arvioidaan YVA-lain mukaisessa ympäristövaikutusten arviointimenettelyssä. Pyhjärven kaupungin alueelle sijoittuva tuulivoimapuisto ylittää YVA-lain liitteen 1 hankeluettelon mukaisen rajan, jonka mukaan tuulivoimahankkeissa sovelletaan ympäristövaikutusten arviointimenettelystä annetun lain mukaista arviointimenettelyä, kun yksittäisten laitosten lukumäärä on vähintään 10 kappaletta tai kokonaisteho vähintään 45 megawattia. YVA-menettely on suoritettu osana Hautakankaan tuulivoimapuiston osayleiskaavan (vaihe 1) laatimista ja YVA-selostuksesta on saatu perusteltu päätelmä.

Hautakankaan-Harvankankaan tuulivoimapuiston hankkeessa ennakoidaan ympäristövaikutusten kohdistuvan tuulivoiman osalta erityisesti maisemavaikutuksiin ja elinkeinovaikutuksiin. Kookkaina rakennelmina tuulivoimalat näkyvät laajasti avoimille alueille ja lähialueelle sijoittuu myös muita tuulivoimahankkeita. Luontovaikutukset kohdistuvat erityisesti linnustoon.

Sähkönsiirron osalta ympäristövaikutusten ennakoidaan kohdistuvan metsätalouteen. ABO Wind Oy ja Infinergies Finland Oy suunnittelevat 400+110 kilovoltin voimajohtoa Pyhjärven Hautakankaan tuulivoimapuiston sähkönsiirtoa varten. Yhteysviranomainen on antanut lausunnon koskien voimajohtohanketta.

Kokonaisuudessaan laajana hankkeena tuulivoimapuiston vaikutukset alueen elinkeinoelämään ja aluetalouteen ovat merkittävät varsinkin hankkeen rakennusvaiheessa työllisyyden kannalta sekä käytön aikana kuntatalouden kannalta. Hankkeen vaikutusalueet tarkentuvat ja saattavat laajentua tai rajautua alustavasti arvioidusta.

Hautakankaan-Harvankankaan tuulivoimapuiston alueelle laaditaan uusia selvityksiä sekä päivitetään tarvittavilta osin Hautakankaan-Harvankankaan tuulivoimapuiston osayleiskaavan laatimisen yhteydessä laadittuja selvityksiä. Kokonaan uusina selvityksinä laaditaan natura-arvio sekä metsäpeuraselvitys.

11.3.2024

Hautakankaan tuulivoimapuiston osayleiskaavan laatimisen yhteydessä suoritettun YVA-menettelyn osana on tehty seuraavat inventoinnit ja selvitykset, joista osa päivitetään ja jotka palvelevat myös Hautakankaan-Harvankankaan alueelle laadittavaa osayleiskaavaa:

- Luontoselvitykset
  - Pöllöselvitys
  - Metsäkanalintujen soidinpaikkainventointi
  - Päiväpetolintuselvitys
  - Pesimälinnustonselvitys
  - Muuttolinnustonselvitys
  - Kasvillisuus- ja luontotyypiselvitys
  - EU:n luontodirektiivin liitteen IV(a) lajiston erillisselvitykset: liito-oravainventointi sekä viitasammakko- ja lepakkonselvitys
- Arkeologinen inventointi
- Maisemaselvitys
- Näkemäalueanalyysi ja havainnekuvat
- Melu- ja välkemallinnus
- Asukaskysely

## 7.2 Kaavoituksen ja YVA-menettelyn yhteensovittaminen

Ympäristövaikutusten arviointimenettely on tärkeä osa yleiskaavan laadintaa. Ympäristövaikutusten arviointia varten tehdyissä selvityksissä on huomioitu yleiskaavoituksessa tarvittavat selvitystarpeet, jolloin yleiskaava voidaan laatia YVA-menettelyn selvitysaineiston sekä uusien tarvittavien selvitysten pohjalta.

11.3.2024

## 8 Osallistuminen ja vuorovaikutus

### 8.1 Osalliset

Osallisia ovat ne, joiden asumiseen, työhön tai muihin oloihin valmisteilla oleva kaava saattaa huomattavasti vaikuttaa:

- kaavan vaikutusalueen asukkaat
- yritykset ja elinkeinonharjoittajat
- virkistysalueiden käyttäjät
- kaavan vaikutusalueen maanomistajat ja haltijat

Yhteisöt, joiden toimialaa suunnittelussa käsitellään:

- asukkaita edustavat yhteisöt, kuten asukasyhdistykset sekä kylätoimikunnat
- tiettyä intressiä tai väestöryhmää edustavat yhteisöt, kuten luonnonsuojeluyhdistykset
- elinkeinonharjoittajia ja yrityksiä edustavat yhteisöt
- erityistehtäviä hoitavat yhteisöt tai yritykset, kuten energia- ja vesilaitokset

Edellä mainittuja ovat:

- Birdlfe Keski-Pohjanmaa
- Cinia Group Oy
- Digita Networks Oy
- DNA oy
- Elenia Oy
- Elisa Oy
- Ilmatieteen laitos
- Jokikylän metsästysseura ry
- Jokikylän-Ruhkalan kyläyhdistys ry
- Korpijoki-Ohenmäki Kylät ry
- Kuusenmäen kylätoimikunta
- Lohvan Erä ry
- Lohvan kyläyhdistys ry
- Maa- ja metsätaloustuottajain Keskusliitto MTK
- Metsänhoitoyhdistys Pyhä-Kala
- Pohjois-Suomenselän luonnonsuojelupiiri
- Pyhäjärven riistanhoitoyhdistys ry
- Pyhäjärven Energia ja Vesi Oy
- Pyhäjärven yrittäjät ry

11.3.2024

- Pyhäjärven moottorikerho ry
- Riistakeskus
- Suomen Metsäkeskus
- TeliaSonera Finland Oy
- Ukkoverkot Oy
- UPM-Kymmene Oy

Viranomaiset, joiden toimialaa suunnittelussa käsitellään:

- Fingrid Oy
- Pyhäjärven kaupungin eri hallintokunnat, lautakunnat ja luottamuselimet
- Jokilaaksojen pelastuslaitos
- Liikenne- ja viestintävirasto Traficom
- Luonnonvarakeskus Luke
- Metsähallitus, Pohjois-Pohjanmaa
- Haapajärven kaupunki
- Kiuruveden kaupunki
- Kärämäen kunta
- Pyhännän kunta
- Rakennusvalvontapalvelut
- Pohjois-Suomen aluehallintovirasto
- Pohjois-Pohjanmaan elinkeino-, liikenne- ja ympäristökeskus (ELY-keskus)
- Pohjois-Pohjanmaan liitto
- Pohjois-Pohjanmaan museo
- Puolustusvoimat, 3. Logistiikkarykmentti
- Suomen Erillisverkot
- Väylävirasto (entinen Liikennevirasto)

Osallisten listaa täydennetään tarvittaessa

## 8.2 Osallistuminen

Osallisilla on mahdollisuus antaa mielipiteensä ja muistutuksensa kaavan nähtävilläolon aikana kaavaluonnos- ja kaavaehdotusvaiheessa. MRL 62 §:n mukaan osallisia ovat alueen maanomistajat ja ne, joiden asumiseen, työntekoon tai muihin oloihin kaava saattaa huomattavasti vaikuttaa, sekä viranomaiset ja yhteisöt, joiden toimialaa suunnittelussa käsitellään. OAS:sta, kaavan valmisteluvaiheessa ja kaavan ehdotusvaiheessa pyydetään lausunnot viranomaisilta.

11.3.2024

Hautakankaan-Harvankankaan tuulivoimapuiston osayleiskaavaa koskeva tiedotus tapahtuu paikallisissa sanomalehdissä ja Pyhäjärven kaupungin internetsivuilla.

11.3.2024

## 9 Suunnitteluvaiheet ja alustava aikataulu

### **Kaavoituksen jatkuminen, ehdotusvaihe (kevät 2024)**

Kaavahankkeen jatkumisesta sekä osallistumis- ja arviointisuunnitelman päivittämisestä kuu-  
lutetaan paikallisissa lehdissä ja Pyhjärven kaupungin internet-sivuilla. Osallistumis- ja arvi-  
ointisuunnitelman (OAS) päivittämistä sekä kaavoitusmenettelyn jatkumista koskien pide-  
tään yleisötilaisuus.

Osallistumis- ja arviointisuunnitelmaa koskien pyydetään lausunnot. Osallisilla on mahdolli-  
suus esittää mielipiteensä tässä OAS:ssa esitetyistä osallistumis- ja vuorovaikutusmenetel-  
mistä sekä kaavan vaikutusten arvioinnista. Mielipiteet pyydetään toimittamaan ensisijai-  
sesti kirjallisena. Kirjalliset mielipiteet pyydetään toimittamaan Pyhjärven kaupungille kir-  
jeellä osoitteella: Pyhjärven kaupunginhallitus, Ollintie 26, 86800 Pyhäsalmi tai sähköpos-  
titse osoitteeseen: tekninen.kirjaamo@pyhajarvi.fi.

Osallistumis- ja arviointisuunnitelmaa täydennetään tarvittaessa kaavoitusprosessin aikana.

### **Yleiskaavan ehdotusvaihe (kevät-kesä 2024, syksy 2024)**

Edellisen hankkeen kaavaluonnoksen nähtävillä olon aikana saadut huomautukset ja lausun-  
not käsitellään ja otetaan huomioon tässä jatkohankkeessa. Kaavaehdotuksen laadinnassa  
huomioidaan YVA-menettelystä saatua yhteysviranomaisen perusteltua päätelmää. Kaavaan  
tehdään palautteen pohjalta tarvittavat muutokset. Kaavaehdotus käsitellään kaupungin  
pääteselimityksessä, jonka jälkeen kaavaehdotus asetetaan nähtäville 30 päiväksi. Nähtävillä olo-  
aikana kaikilla osallisilla on mahdollisuus tehdä muistutus kaavaehdotuksesta. Muistutukset  
pyydetään toimittamaan ensisijaisesti kirjallisena. Nähtävillä olosta julkaistaan kuulutus pai-  
kallisissa lehdissä ja Pyhjärven kaupungin internet-sivuilla.

Yleiskaavaehdotuksesta pyydetään lausunnot viranomaisilta. Yleiskaavasta järjestetään eh-  
dotusvaiheessa tarvittaessa MRL 66§:n ja MRA 18 §:n mukainen viranomaisneuvottelu.

Kirjalliset mielipiteet pyydetään toimittamaan Pyhjärven kaupungille kirjeellä osoitteella:  
Pyhjärven kaupunginhallitus, Ollintie 26, 86800 Pyhäsalmi tai sähköpostitse osoitteeseen:  
tekninen.kirjaamo@pyhajarvi.fi.

### **Yleiskaavan hyväksymisvaihe (kevät-kesä 2025)**

Kaavaehdotuksesta annettuihin muistutuksiin ja lausuntoihin annetaan perustellut vasti-  
neet. Pyhjärven kaupunginvaltuusto hyväksyy yleiskaavan. Yleiskaavan hyväksymispäätök-  
sestä kuulutetaan virallisesti MRL 67 §:n ja MRA 94 §:n mukaan.

11.3.2024

Maankäyttö- ja rakennuslain 188 §:n mukaan yleiskaavan hyväksymistä koskevaan päätökseen haetaan muutosta valittamalla hallinto-oikeuteen siten kuin kuntalaissa säädetään.

Jos valituksia ei jätetä, kaava astuu voimaan, kun sen hyväksymistä koskevasta lainvoimaisesta päätöksestä on kuulutettu (MRA 93 §).