

SISÄLLYS

1	Johdanto.....	3
2	Yleiskaavan tarkoitus ja tavoitteet.....	3
2.1	Hankkeen tarkoitus ja tavoitteet.....	3
2.2	Kansainväliset ja kansalliset tavoitteet	4
2.3	Maakunnalliset tavoitteet.....	5
2.4	Kunnan tavoitteet	6
2.5	Hanketoimijoiden tavoitteet	6
3	YVA-menettely	6
4	Suunnittelun lähtökohdat	7
4.1	Maankäyttö- ja rakennuslaki	7
4.2	Valtakunnalliset alueidenkäyttötavoitteet	7
4.3	Maakuntakaava	8
4.3.1	Pohjois-Pohjanmaalla voimassa olevat maakuntakaavat	8
4.3.2	Pohjois-Pohjanmaalla valmisteilla olevat maakuntakaavat	13
4.4	Yleiskaavat ja asemakaavat	13
4.5	Vireillä olevat kaavat.....	14
5	Laadittavat selvitykset	14
6	Arvioitavat vaikutukset	15
7	Osalliset	16
8	Osallistamisen ja vuorovaikutuksen järjestäminen.....	16
8.1	Aloitusvaihe	16
8.2	Valmisteluvaihe (luonnosvaihe)	17
8.3	Ehdotusvaihe	17
8.4	Kaavan hyväksyminen ja muutoksenhaku.....	17
8.5	Tiedottaminen.....	17
9	Kaavaprosessin yhteenveto	18
10	Alustava aikataulu.....	19
11	Yhteystiedot	20

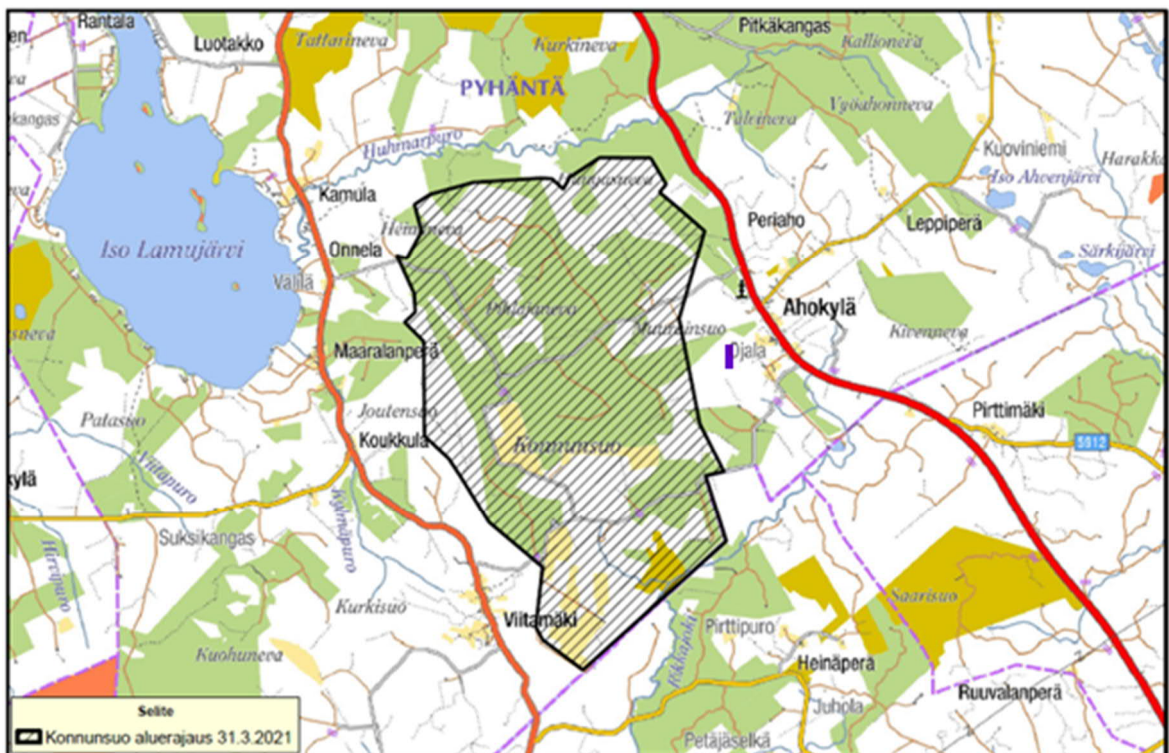
1 JOHDANTO

Tässä suunnitelmassa kerrotaan maankäyttö- ja rakennuslain (MRL) 63 §:n mukaisesti, miten osallistuminen ja vuorovaikutus sekä kaavan vaikutusten arviointi tapahtuvat Konnunsuon tuulipuiston osayleiskaavan kaavaprosessissa.

2 YLEISKAAVAN TARKOITUS JA TAVOITTEET

2.1 Hankkeen tarkoitus ja tavoitteet

Metsähallitus suunnittelee yhteistyössä Neova Oy:n (ent. Vapo Oy) kanssa enintään 25–38 tuulivoimalasta koostuvan tuulivoimapuiston rakentamista Pyhännän kunnan eteläosiin Lamujärven länsipuolelle, lähelle Kiuruveden ja Vieremän kuntarajoja (Error! Reference source not found.). Kaava-alueen pinta-ala on alustavasti noin 5 500 hehtaaria, josta noin 1 000 hehtaaria on entisiä turvetuotantoalueita.



Kuva 2-1. Suunnittelualueen sijainti.

Konnunsuon tuulivoimapuiston osayleiskaavan laadinnan tavoitteena on mahdollistaa tuulivoimapuiston sijoittuminen ja alustavasti korkeintaan 38 voimalan toteuttaminen suunnittelualueelle. Kunkin tuulivoimalan yksikköteho on enintään 10 MW ja puiston nimellisteho alustavien arvioiden mukaisesti 250–300 MW. Tuulipuisto tulee koostumaan tuulivoimaloista perustuksineen, niitä yhdistävistä maakaapeleista ja tuulipuiston sähköasemasta. Kaava-alueen lopullinen aluerajaus, tuulivoimaloiden sijoittelu kaava-alueen sisällä, tuulivoimaloiden lopullinen lukumäärä ja sähköverkkoon liittämiseen tarvittava voimajohtoreitti tarkentuvat kaavaprosessin aikana.

Hankkeen toteuttaminen edellyttää tuulivoimapuiston rakentamisen mahdollistavan osayleiskaavan laatimisen alueelle. Yleiskaavan käyttöä tuulivoimarakentamisessa koskeva MRL:n muutos (134/2011) tuli voimaan 1.4.2011. Muutoksen myötä ns. tuulivoimakaavalla voidaan suunnitella tuulivoimarakentamista siten, että rakennusluvut voidaan myöntää suoraan yleiskaavan nojalla. Tämä osayleiskaava laaditaan MRL:n 77 a §:n mukaisena kaavana siten, että rakennusluvut voidaan myöntää suoraan osayleiskaavan perusteella.

Pyhännän kunnanhallitus on hyväksynyt Konnunsuon tuulivoimahankkeen kaavoitusaloitteen 12.4.2021 § 77.

Kaavan laadinnan rinnalla tehdään lakisääteinen ympäristövaikutusten arviointi (YVA). YVA-menettelyn avulla pyritään välttämään ja ehkäisemään hankkeen ympäristövaikutuksia, edistetään ympäristövaikutusten yhtenäistä huomioon ottamista suunnittelussa ja päätöksenteossa sekä samalla lisätään kansalaisten tiedonsaantia ja osallistumismahdollisuuksia.

YVA-menettelyn yhteydessä laadittuja selvityksiä ja arviointien tuloksia hyödynnetään osayleiskaavatyössä. Kaavasuunnittelussa tullaan ottamaan huomioon myös sidosryhmien YVA-prosessin yhteydessä esittämät näkemykset.

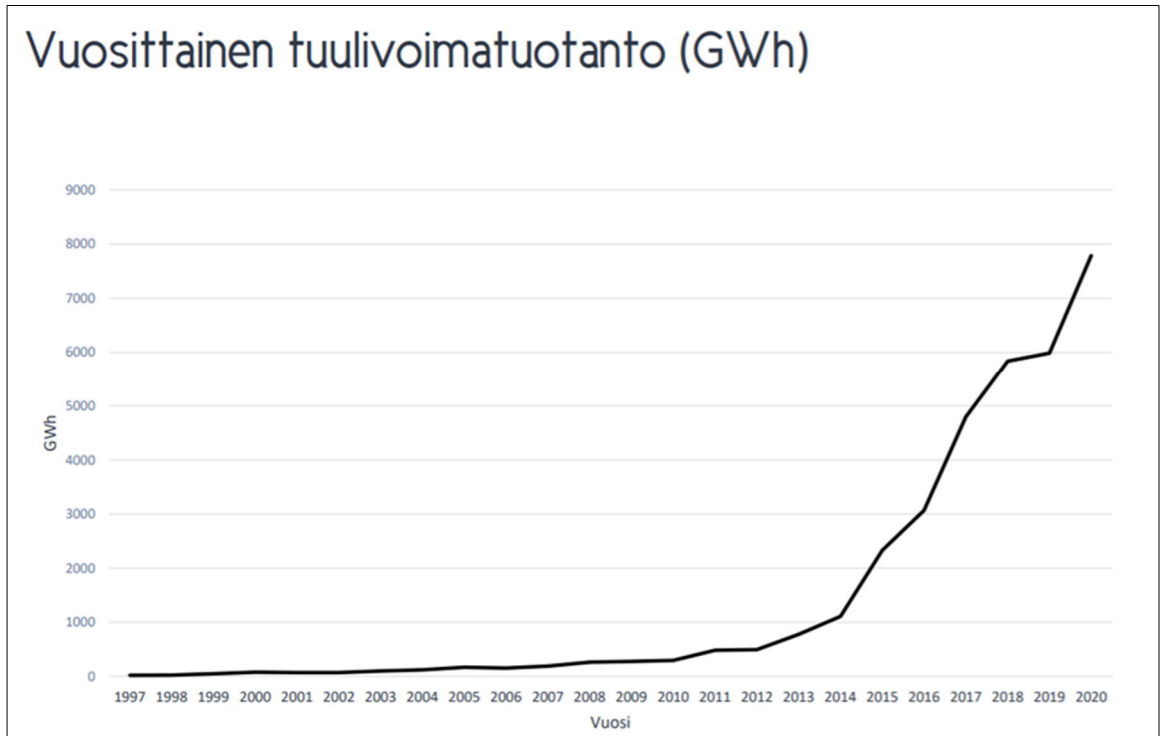
2.2 Kansainväliset ja kansalliset tavoitteet

Ilmastonmuutos on maailmanlaajuinen ongelma, jota ratkaistaan vähentämällä maapallon lämpenemistä aiheuttavia kasvihuonekaasupäästöjä. Kansainvälisen ilmastopoliitiikan ydin on YK:n ilmastopöytäkirja. Euroopan unioni on merkittävä ilmastopoliitiikan toimija, jonka sisällä määritellään unionin omat, myös Suomea velvoittavat ilmastopoliittiset tavoitteet. Lisäksi Suomi tekee omaa kansallista ilmastopoliitiikkaansa. (Ympäristöministeriö 2020a)

EU:n uusiutuvan energian direktiivin (RES) mukaan vuoteen 2020 mennessä uusiutuvista lähteistä peräisin olevan energian osuus nostetaan EU:ssa 20 prosenttiin energian loppukulutuksesta. Uusiutuvan energian direktiivissä on sovittu 32 prosentin uusiutuvan energian tavoitteesta vuodelle 2030. Euroopan komissio julkaisi vuonna 2011 ns. tiekartan vähähiiliseen talouteen 2050, jossa mm. esitetään tavoitteita siitä, miten EU voi saavuttaa tavoitteensa kasvihuonekaasupäästöjen leikkaamisesta 80 prosentilla vuoden 1990 tasosta vuoteen 2050 mennessä. (Ympäristöministeriö 2020b)

Työ- ja elinkeinoministeriön (2020) mukaan Suomen pitkän aikavälin tavoitteena on hiilineutraali yhteiskunta. Ilmastolakiin on kirjattu kansallinen pitkän aikavälin kasvihuonekaasujen päästövähennystavoite vuoteen 2050 mennessä, joka on vähintään 80 % vuoden 1990 tasosta. Kansallisessa energia- ja ilmastostrategiassa 2016 (Työ- ja elinkeinoministeriö 2017a) on linjattu, että uusiutuvan energian käyttöä lisätään niin, että sen osuus energian loppukulutuksesta nousee yli 50 prosenttiin 2020-luvulla. Pitkän aikavälin tavoitteena on, että energiajärjestelmä muuttuu hiilineutraaliksi ja perustuu vahvasti uusiutuviin energialähteisiin. Suomen hallitus on laatinut 3.2.2020 tiekartan hiilineutraaliin Suomeen vuonna 2035 (Valtioneuvosto 2020a).

Kuvassa 2-1 on esitetty Suomeen asennetun tuulivoimatuotannon kehitys vuosina 1997–2019. Suomen tuulivoimakapasiteetti vuonna 2019 oli 2 284 MW ja tuulivoimalojen määrä 754 kpl. Tuulivoimalla tuotettiin vuonna 2019 sähköä noin 5,99 TWh, mikä vastasi noin 7 prosenttia Suomen vuotuisesta sähkönkulutuksesta. (Suomen Tuulivoimayhdistys ry 2020a). Vuonna 2020 tuulivoiman osuus Suomen sähkön tuotannosta oli 9,6 % (Energiateollisuus ry 2021). Konnunsuon tuulipuisto kasvattaa osaltaan uusiutuvan energian osuutta sähkötuoannosta ja edesauttaa näin sekä kansallisiin että kansainvälisiin ilmastotavoitteisiin pääsemistä.



Kuva 2-1. Suomen tuulivoimatuotannon kehitys (Suomen Tuulivoimayhdistys ry 2020a).

2.3 Maakunnalliset tavoitteet

Pohjois-Pohjanmaan liitossa on käynnistynyt aikavälillä 1.6.2020 – 30.8.2022 toteutettava TUULI-hanke, jossa tuotetaan uutta tietoa Pohjois-Pohjanmaan alueen soveltuvuudesta tuulivoimatuotantoon ja etsitään ratkaisuja toimialan ympäristökysymysten ratkaisuun. Tavoitteena on luoda edellytyksiä tuulivoima-alan kehittymiselle ja siten päästöttömän sähköntuotannon lisäämiselle Pohjois-Pohjanmaan alueella kestävän kehityksen eri näkökulmat huomioon ottaen.

Pohjois-Pohjanmaan edellinen alueellinen tuulivoimaselvitys laadittiin vuosina 2010–2011. Tuulivoima-ala ja tuulivoimateknologia ovat kehittyneet voimakkaasti viimeisen kymmenen vuoden aikana, minkä vuoksi uuden kokonaiselvityksen laatiminen on tarpeen. Pohjois-Pohjanmaalla on laadittu kaksi tuulivoimarakentamista mahdollistavaa ja ohjaavaa maakuntakaavaa:

- Pohjois-Pohjanmaan 1. vaihemaakuntakaava (2013) ja
- Pohjois-Pohjanmaan 3. vaihemaakuntakaava (2018)

Vaihekaavoissa on osoitettu yhteensä 72 tuulivoimarakentamiseen soveltuvaa seudullista aluetta (seudullinen alue=voimaloita 10 tai enemmän). Miltei kaikilla alueilla on tarkempi suunnittelu käynnissä tai alue on jo tuulivoimatuotannossa.

TUULI-hanke koostuu seuraavista työpaketeista

1. Tuulivoimatuotantoa ja tuulivoiman sijoittamista koskevien strategisten tavoitteiden muodostaminen (visiotyö)
2. Tuulivoimalle soveltuvat alueet (sijainninohjausmalli)
3. Viherrakenne- ja ekosysteemipalveluselvitys
4. Linnuston päämuuttoreitin päivitysselvitys
5. Susireviiriselvitys (optio)
6. Sähkönsiirtoselvitys

Hankkeen tuloksena voidaan esittää Pohjois-Pohjanmaan tuulivoimapotentiaali sekä maakunnallinen näkemys tuulivoimarakentamiseen parhaiten soveltuvista alueista. Tavoitteena on muodostaa alueellinen tuulivoiman kehityskuva ja saada aikaan sitoutuminen maakunnallisen vision toteuttamiseksi. Kehittämishankkeen tuloksia tullaan hyödyntämään tuulivoiman lakisääteisen sijainninhjauksen (kaavoitus) tukena sekä maakunta- että kuntatasolla. Myös tuulivoima-alan toimijat voivat hyödyntää tuloksia omassa suunnittelutyössään.

Konnunsuon tuulivoimahankkeen tavoitteena on tuottaa tuulivoimalla tuotettua sähköä valtakunnalliseen sähköverkkoon. Hankkeen toteutumisella on positiivisia aluetaloudellisia vaikutuksia. Tuulipuisto lisää työllisyyden kasvun ja yritystoiminnan lisääntymisen kautta kuntien kunnallis-, kiinteistö- ja yhteisöverotuloja. Tuulivoimahankkeella tulee toteutuessaan olemaan positiivisia vaikutuksia myös alueella toimiviin rakennus- ja suunnittelualan yrityksiin. Lisääntyneellä taloudellisella aktiivisuudella on positiivisia välillisiä vaikutuksia myös alueen muihin toimialoihin, kuten palveluun.

2.4 Kunnan tavoitteet

Pyhännän kuntastrategian 2017–2021 mukaan kunnan tulevien vuosien keskeinen tavoite on kunnan elinvoimaisuuden lisääminen. Kuntastrategiassa keskeisiksi tavoitteiksi on nostettu lisäksi mm. elinkeinopohjan laajentaminen ja kunnan kestäväällä tavalla tapahtuva kasvu sekä uusiutuva energia. Konnunsuon tuulivoimahankkeen toteuttaminen tukee osaltaan näiden tavoitteiden saavuttamista.

2.5 Hanketoimijoiden tavoitteet

Metsähallituksen ja Neova Oy:n yhteisenä tavoitteena on kehittää Metsähallituksen hallinnoimille valtion maille, Neova Oy:n hallinnoimille kiinteistöille ja vuokrattaville yksityisille maa-alueille sijoittuvalle Konnunsuon hankealueelle tuulivoimapuisto, jolle on suunniteltu alustavasti 25–38 tuulivoimalaa. Tuulivoimapuiston nimellisteho olisi näin ollen 250–300 MW.

Metsähallitus kehittää aktiivisesti uusiutuvan energian mahdollisuuksia valtion maa- ja vesialueilla. Konnunsuon hanke toteuttaa Metsähallituksen tavoitetta kolminkertaistaa valtion alueille sijoitettu tuulivoimakapasiteetti vuoteen 2030 mennessä. Metsähallituksen omistamilla alueilla on runsaasti erilaisia käyttäjäryhmiä. Metsähallituksen tavoitteena on hankkeen yhteydessä osallistaa alueiden käyttäjät ja vähentää yhteistyössä käyttäjien kanssa tuulivoiman rakentamisesta aiheutuvia haittoja. Tuulivoimapuisto ei toteutuessaan estä alueen muuta rinnakkaista käyttöä kuten virkistyskäyttöä, marjastusta tai metsästystä.

Neova Oy:n tavoitteena on hakea soveltuvia jälkikäyttömuotoja käytöstä poistuville turvetuotantoalueille. Konnunsuon hankealueella tuulivoima nähdään hyvin soveltuvana jälkikäyttömuotona.

Alustavan suunnitelman mukaan Metsähallitus ja Neova Oy myyvät hankkeen rakentamisoikeudet kilpailutukseen perustuen toimijalle, joka vastaa lopulta hankkeen toteuttamisesta. Metsähallitus jää alueiden maanomistajaksi ja edunvalvojaksi valtionmaiden osalta.

3 YVA-MENETTELY

Ympäristövaikutusten arviointimenettelystä (YVA-menettely) on säädetty YVA-lailla (252/2017) ja -asetuksella (277/2017). YVA-menettelyä sovelletaan hankkeisiin ja niiden muutoksiin, joilla on todennäköisesti merkittäviä ympäristövaikutuksia.

YVA-menettelyä sovelletaan hanketyypistä ja kokoluokasta riippuen joko suoraan YVA-asetuksen hankeluettelon perusteella tai yksittäistapauksessa tehtävän päätöksen pohjalta. Tuulivoimahankkeet vaativat YVA-lain mukaisen menettelyn soveltamista aina, kun yksittäisten laitosten lukumäärä on vähintään 10 tai kokonaisteho vähintään 45 megawattia. Yhteysviranomaisena tässä hankkeessa toimii Pohjois-Pohjanmaan ELY-keskus. YVA-menettely ja kaavoitus voidaan nykyisen lainsäädännön mukaisesti halutessa toteuttaa rinnakkain aikataulullisesti yhteen sovittaen.

Kaava-alueen lopullinen aluerajaus, tuulivoimaloiden sijoittelu kaava-alueen sisällä, tuulivoimaloiden lopullinen lukumäärä ja sähköverkkoon liittämiseen tarvittava voimajohtoreitti tarkentuvat kaavan laadinnan rinnalla tehtävän YVA-menettelyn ja kaava-prosessin aikana. YVA-menettelyssä voidaan tarkastella hankkeen toteutusvaihtoehtoja, jotka eroavat toisistaan yleisimmin esimerkiksi voimaloiden maksimimäärän suhteen. Kaavasunnittelussa tullaan ottamaan huomioon YVA-prosessin yhteydessä tehtävien selvitysten tulokset sekä sidosryhmien esittämät näkemykset. Hankkeen ympäristövaikutusten arviointi on tavoitteena käynnistää kesän 2021 aikana.

4 SUUNNITTELUN LÄHTÖKOHDAT

4.1 Maankäyttö- ja rakennuslaki

Yleiskaavaa laadittaessa on otettava huomioon yleiskaavan sisältövaatimukset (MRL 39 §):

1. yhdyskuntarakenteen toimivuus, taloudellisuus ja ekologinen kestävyys;
2. olemassa olevan yhdyskuntarakenteen hyväksikäyttö;
3. asumisen tarpeet ja palveluiden saatavuus;
4. mahdollisuudet liikenteen, erityisesti joukkoliikenteen ja kevyen liikenteen, sekä energia-, vesi- ja jätehuollon tarkoituksenmukaiseen järjestämiseen ympäristön, luonnonvarojen ja talouden kannalta kestäväällä tavalla;
5. mahdollisuudet turvalliseen, terveelliseen ja eri väestöryhmien kannalta tasapainoiseen elinympäristöön;
6. kunnan elinkeinoelämän toimintaedellytykset;
7. ympäristöhaittojen vähentäminen;
8. rakennetun ympäristön, maiseman ja luonnonarvojen vaaliminen; sekä
9. virkistykseen soveltuvien alueiden riittävyys.

Edellä mainitut seikat on selvitettävä ja otettava huomioon siinä määrin kuin laadittavan osayleiskaavan ohjaustavoite ja tarkkuus sitä edellyttävät.

Yleiskaavan yleisten sisältövaatimusten lisäksi tässä kaavassa on otettava huomioon tuulivoimayleiskaavan erityiset sisältövaatimukset (MRL 77 b §):

- 1) yleiskaava ohjaa riittävästi rakentamista ja muuta maankäyttöä;
- 2) suunniteltu tuulivoimarakentaminen ja muu maankäyttö sopeutuu maisemaan ja ympäristöön;
- 3) tuulivoimalan tekninen huolto ja sähkönsiirto on mahdollista järjestää

4.2 Valtakunnalliset alueidenkäyttötavoitteet

Valtakunnalliset alueidenkäyttötavoitteet ovat osa maankäyttö- ja rakennuslain mukaista alueidenkäytön suunnittelujärjestelmää. Valtioneuvosto päätti valtakunnallisista alueidenkäyttötavoitteista 14.12.2017 ja ne tulivat voimaan 1.4.2018. Päätöksellä valtioneuvosto korvasi valtioneuvoston vuonna 2000 tekemän ja 2008 tarkistaman päätöksen valtakunnallisista alueidenkäyttötavoitteista.

Alueidenkäyttötavoitteiden tehtävänä on muun muassa auttaa saavuttamaan maankäyttö- ja rakennuslain ja alueidenkäytön suunnittelun tavoitteet, joista tärkeimmät ovat hyvä elinympäristö ja kestävä kehitys. Maankäyttö- ja rakennuslain mukaan

tavoitteet on otettava huomioon ja niiden toteuttamista on edistettävä maakunnan suunnittelussa, kuntien kaavoituksessa ja valtion viranomaisten toiminnassa.

Uudistetut tavoitteet jakautuvat viiteen kokonaisuuteen, jotka ovat:

- Toimivat yhdyskunnat ja kestävä liikkuminen
- Tehokas liikennejärjestelmä
- Terveellinen ja turvallinen elinympäristö
- Elinvoimainen luonto- ja kulttuuriympäristö sekä luonnonvarat
- Uusiutumiskykyinen energiahuolto

Uusiutumiskykyisen energianhuollon tavoitteiden taustalla on Suomen ilmasto- ja energiapolitiikka, jonka vuoksi alueidenkäytössä on tarpeen varautua uusiutuvan energiantuotannon merkittävään lisäämiseen sekä tuulivoimapotentiaalin laajamittaiseen hyödyntämiseen. Tavoitteiden mukaan tuulivoimalat sijoitetaan ensisijaisesti keskitetysti usean voimalan yksiköihin.

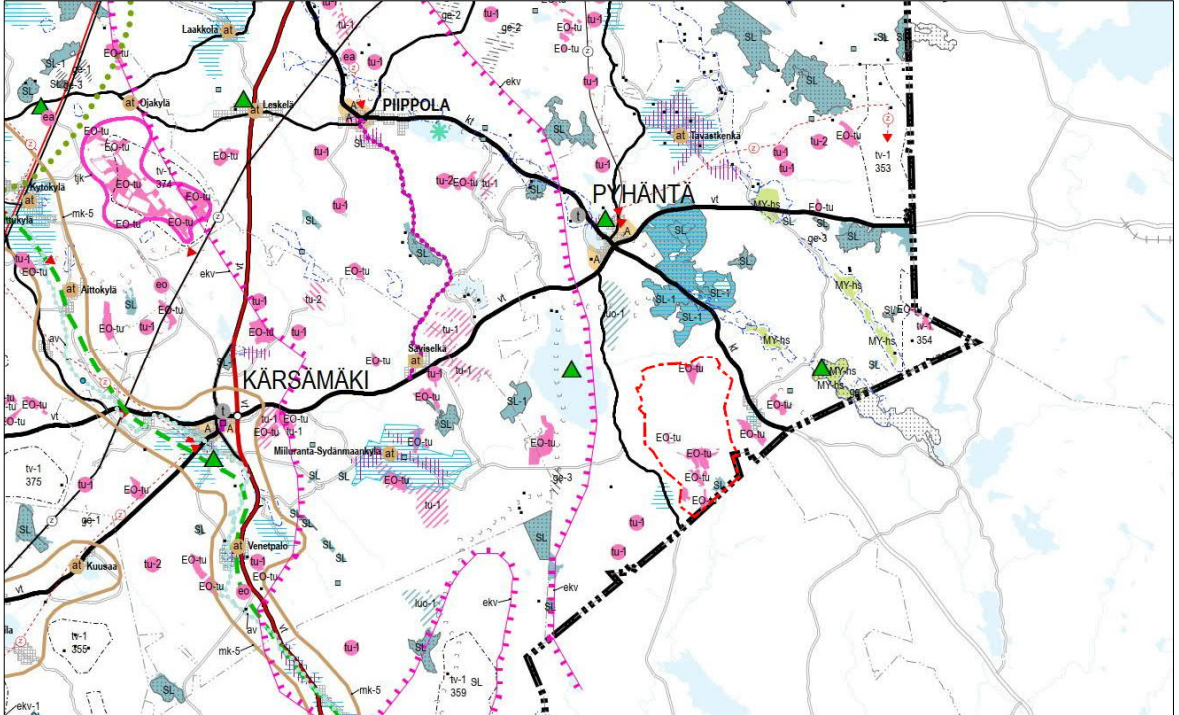
4.3 Maakuntakaava

4.3.1 Pohjois-Pohjanmaalla voimassa olevat maakuntakaavat

Pohjois-Pohjanmaalla on kahdeksan lainvoimaisena voimassa olevaa maakuntakaavaa:

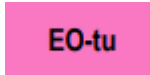

- Pohjois-Pohjanmaan kokonaismaakuntakaava, joka on hyväksytty maakuntavaltuustossa 11.6.2003 ja vahvistettu ympäristöministeriön päätöksellä (YM3/5222/2003) 17.2.2005, lainvoima 25.8.2006 (KHO).
- Pyhäjoen ydinvoimalahanketta varten laadittu Hanhikiven ydinvoimamaakuntakaava, joka on hyväksytty maakuntavaltuustossa 22.2.2010 ja vahvistettu ympäristöministeriön päätöksellä (YM2/5222/2010) 26.8.2010, lainvoima 21.9.2011 (KHO).
- Kokonaismaakuntakaavan kolmivaiheisen uudistamistyön aloitti 1. vaihemaakuntakaava, joka on hyväksytty 2.12.2013 ja vahvistettu ympäristöministeriössä 23.11.2015 (YM1/5222/2014), lainvoimaiseksi kaava tuli 3.3.2017 (KHO) (energiantuotanto ja -siirto, kaupan palvelurakenne, luonnonympäristö, liikennejärjestelmä ja logistiikka)
- 2. vaihemaakuntakaava on hyväksytty maakuntavaltuustossa 7.12.2016 ja sai lainvoiman 2.2.2017 (kulttuuriympäristöt ja maisema-alueet, maaseudun asutusrakenne, virkistys- ja matkailualueet, seudulliset ampumaradat ja materiaalikeskukset, puolustusvoimien alueet)
- Kalajoen Himangan alueella noudatettavat Keski-Pohjanmaan maakuntakaavan 1. ja 2. vaihekaavat
- Vaalan kunnan alueella noudatettava Kainuun maakuntakaava 2020 ja Kainuun kaupan maakuntakaava.


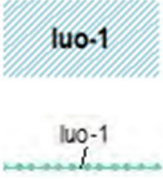


Näistä maakuntakaavoista tuulivoimarakentamista mahdollistavia ja ohjaavia maakuntakaavoja ovat Pohjois-Pohjanmaan 1. vaihemaakuntakaava (2013) sekä toistaiseksi oikeuskäsittelyssä vielä oleva Pohjois-Pohjanmaan 3. vaihemaakuntakaava (2018). Pohjois-Pohjanmaan voimassa olevien maakuntakaavojen ei-oikeusvaikutteisella yhdistelmäkartalla on esitetty kaikkien alueella voimassa olevien maakuntakaavojen merkinät (kuva 4-1).


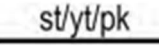



Kuva 4-1. Ote Pohjois-Pohjanmaan maakuntakaavojen yhdistelmäkartasta (ei oikeusvaikutuksia). Konnunsuon hankealueen alustava raja on esitetty kartalla punaisella värillä Pyhäntän taajaman eteläpuolella maakuntarajaan rajautuen.

Maakuntakaavoissa suunnittelualueelle tai sen lähiympäristöön on osoitettu seuraavat kaavamerkinnot ja määräykset:

Kaavamerkintä	Selite
	<p>TURVETUOTANTOALUE (1. ja 3.vmkk)</p> <p>Merkinnällä osoitetaan turvetuotantoalueita, joilla on turpeen ototoimintaa tai joilla on voimassa oleva ympäristölupa turvetuotantoa varten.</p>
	<p>LUONNONSUOJELUALUE (1. ja 3.vmkk)</p> <p>Merkinnällä osoitetaan luonnonsuojelulain nojalla suojeltaviksi tarkoitettuja suoalueita. Alueella on voimassa MRL 33 § mukainen rakentamisrajoitus.</p> <p>Suojelumääräys:</p> <p>Alueella ei saa ryhtyä sellaisiin suon vesitaloutta muuttaviin toimenpiteisiin, jotka saattavat vaarantaa alueen suojeluarvoja. Suojelumääräys on voimassa, kunnes suojelualue perustetaan, kuitenkin enintään 5 vuotta 1. vaihemaakuntakaavan lainvoimaiseksi tulosta. Määräys ei koske alueellisesti tärkeää pohjaveenhankintaa.</p>

	<p>LUONNONSUOJELUALUE (1. ja 3.vmkk)</p> <p>Merkinnällä osoitetaan luonnonsuojelulain nojalla suojeltuja tai suojeltaviksi tarkoitettuja alueita.</p> <p>Suunnittelumääräys:</p> <p>Alueen ja sen ympäristön maankäyttö tulee suunnitella ja toteuttaa siten, ettei vaaranneta alueen suojelun tarkoitusta, vaan pyritään edistämään alueen luonnon monimuotoisuuden sekä alueiden välisten ekologisten yhteyksien säilymistä. Rakennuslupahakemuksesta tulee pyytää MRL 133 § mukainen elinkeino-, liikenne- ja ympäristökeskuksen lausunto.</p>
	<p>LUONNON MONIMUOTOISUUDEN KANNALTA TÄRKEÄ SUOALUE (1. ja 3.vmkk)</p> <p>Merkinnällä osoitetaan sellaisia suoalueita, joilla osassa suoaluetta on todettu olevan maakunnallisesti merkittäviä luontoarvoja.</p> <p>Suunnittelumääräys:</p> <p>Alueen maankäyttö tulee suunnitella ja toteuttaa niin, että otetaan huomioon alueen luontoarvot.</p>
	<p>MOOTTORIKELKKAILUREITTI TAI -URA (2. ja 3.vmkk)</p> <p>Merkinnällä osoitetaan olemassa olevia ja suunniteltuja moottorikelkkailun pääreittejä.</p>
	<p>MAAKUNNALLISESTI ARVOKAS MAISEMA-ALUE (2. ja 3.vmkk)</p> <p>Merkinnällä osoitetaan maakunnallisesti arvokkaat maisema-alueet (Pohjois-Pohjanmaan päivitysinventointi 2013-2015; Kainuun päivitys- ja täydennysinventointi 2011–2013). Luettelot alueista on esitetty 2. vaihemaakuntakaavan ja 3. vaihemaakuntakaavan kaavaselostuksissa.</p> <p>Suunnittelumääräykset:</p> <p>Alueen yksityiskohtaisemmassa suunnittelussa ja kehittämisessä on otettava huomioon alueen ominaispiirteet sekä maisema- ja kulttuuriarvot.</p> <p>Alueen suunnittelussa on arvioitava ja sovitettava yhteen maakuntakaavassa osoitetun käyttötarkoituksen mukainen maankäyttö sekä maisema- ja kulttuuriympäristöarvot.</p> <p>Maisema-alueella tulee edistää peltojen, niittyjen ja muiden avoimien maisematilojen säilymistä.</p> <p>Uudis- ja täydennysrakentamisen suunnittelussa tulee kiinnittää erityistä huomiota rakentamisen sopeutumiseen sijainniltaan ja rakennustavaltaan maisemaan.</p> <p>Suunnittelussa tulee erityisesti kiinnittää huomiota selvityksissä <i>Arvokkaat maisema-alueet Pohjois-Pohjanmaalla. Pohjois-Pohjanmaan valtakunnallisesti ja maakunnallisesti arvokkaiden</i></p>

	<p><i>maisema-alueiden päivitys- ja täydennysinventointi (Pohjois-Pohjanmaan liitto, julkaisu B:86, 2015) sekä Kainuun kulttuuri- maisemat ja maisemanähtävyydet. Valtakunnallisesti ja maakunnallisesti arvokkaiden maisema-alueiden päivitys- ja täydennysinventointi 2011-2013 (Maaseutumaisemat – arvokkaiden maisema-alueiden inventointi, Elinkeino-, liikenne- ja ympäristökeskus, 2013) esitetyissä aluekuvauksissa selostettujen ominaispiirteiden ja arvojen säilymiseen.</i></p>
	<p>VALTATIE (vt) / KANTATIE (kt) (1. ja 3.vmkk)</p> <p>Suunnittelumääräys:</p> <p>Yksityiskohtaisemmassa suunnittelussa on pyrittävä edistämään kevyen liikenteen väylien toteuttamista erityisesti taajamien, kyläkeskusten ja koulujen läheisyydessä.</p>
	<p>SEUTUTIE, YHDYSTIE TAI PÄÄKATU (1. ja 3.vmkk)</p> <p>Merkinnällä osoitetaan liikennejärjestelmän kokonaisuuden kannalta merkittävät seututiet, yhdystiet tai pääkadut.</p>
	<p>MAAKUNTAKAAVA-ALUEEN RAJA</p>

Seuraavat maakuntakaavojen yleismääräykset koskevat hanketta erityisesti:

MAA- JA METSÄTALOUS (2.vmkk)

Yleisiä suunnittelumääräyksiä:

Yksityiskohtaisemmassa suunnittelussa on turvattava hyvien ja yhtenäisten peltoalueiden säilyminen tuotantokäytössä. Maaseutua kehitettäessä on pyrittävä sovittamaan yhteen asutuksen tavoitteet ja maatalouden, mukaan lukien karjatalouden, toimintaedellytykset.

Maankäyttöä suunniteltaessa on tuettava metsätalousalueiden ja -yksiköiden yhtenäisyyttä ja toimivuutta. Metsätaloutta suunniteltaessa tulee edistää metsien monipuolista hyödyntämistä yhteen sovittamalla eri käyttömuotojen ja luonnon monimuotoisuuden tavoitteita.

SOIDEN KÄYTTÖ (1. ja 3.vmkk)

Yleisiä suunnittelumääräyksiä:

Soiden ja turvemaiden käyttö tulee suunnitella ja toteuttaa niin, että voimassa olevassa Oulujoen - Iijoen vesienhoitoalueen vesienhoitosuunnitelman toimenpideohjelmassa esitetyt vesien tilaa koskevat tavoitteet saavutetaan.

Alla mainituilla valuma-alueilla turvetuotanto on vaiheistettava voimakkaasti ja vesien- suojelumenetelmien tehokkuuteen tulee kiinnittää erityistä huomiota.

Kivarinjoen (alue 61.14) ja Livojoen alaosan (alue 61.51) valuma-alueilla turvetuotannon vaiheistamisella on pyrittävä myös poronhoidolle aiheutuvien haittavaikutusten lieventämiseen.

- 53.02 Kalajoen alaosa
- 54.02 Pyhäjoen keskiosa
- 57.01 Siikajoen alaosa
- 57.03 Siikajoen yläosa
- 57.06 Lamujoki
- 58.02 Temmesjoen keskiosa
- 59.14 Sanginjoen alaosa
- 59.15 Sanginjoen yläosa
- 59.26 Otermanjärven alue, Kutujoki
- 59.31 Oulujärven Niskanselän alue
- 59.34 Aittojoki
- 60.02 Ylikiiminki
- 60.03 Kiiminkijoen keskiosa
- 60.06 Nuorittajoen alaosa
- 60.07 Nuorittajien yläosa
- 61.14 Kivarinjoki
- 61.51 Livojoen alaosa
- 63.01 Kuivajoen alaosa Kiiminkijoen vesistöalue

TUULIVOIMALOIDEN RAKENTAMINEN (1. ja 3.vmkk)

Yleisiä suunnittelumääräyksiä:

Maakuntakaavassa osoitettujen tuulivoimala-alueiden ulkopuolelle voidaan toteuttaa tuulipuistoja, jotka eivät ole merkitykseltään seudullisia.

Perämeren rannikkoalueella tuulivoimarakentaminen tulee sijoittaa ensisijaisesti maakuntakaavassa osoitetuille tuulivoimaloiden alueille. Tapauskohtaisesti voidaan harkita tuulivoimaloiden sijoittamista myös muille alueille, mikäli se ei merkittävästi lisää tuulivoimarakentamisesta aiheutuvia haitallisia yhteisvaikutuksia asutukseen, maisemaan, linnustoon tai muuhun ympäristöön.

Tuulivoimalat tulee lähtökohtaisesti sijoittaa linnuston kannalta tärkeiden alueiden ulkopuolelle. Tapauskohtaisesti voidaan harkita tuulivoimarakentamista myös näille alueille, mikäli tuulivoimarakentaminen ei heikennä alueiden linnustoarvoja.

Tuulivoimarakentamista suunniteltaessa voimalat tulee sijoittaa valtakunnallisesti ja maakunnallisesti arvokkaiden maisema-alueiden ja rakennettujen kulttuuriympäristöjen, luonnonsuojelualueiden, Natura 2000 -verkoston alueiden, harjijensuojeluohjelman alueiden, maakuntakaavan luo -alueiden ja seudullisesti merkittävien virkistysalueiden ulkopuolelle.

Tuulivoimarakentamista suunniteltaessa on otettava huomioon eri hankkeiden yhteisvaikutukset erityisesti asutukseen, maisemaan ja linnustoon sekä pyrittävä ehkäisemään haitallisia vaikutuksia. Tuulivoimarakentamisen yksityiskohtaisemmassa suunnittelussa on varmistettava, ettei asutukselle aiheudu merkittäviä melu- ja välkevaikutuksia ja että valtakunnallisten kulttuuriympäristöjen arvot säilyvät.

Lähekkäin sijoittuvien tuulivoimala-alueiden liittäminen sähköverkkoon on pyrittävä keskittämään yhteiseen johtokäytävään.

Tuulivoimarakentamista suunniteltaessa on otettava huomioon lentoliikenteestä, liikenneväylistä ja tutkajärjestelmistä johtuvat rajoitteet voimaloiden koolle ja sijoittelulle sekä selvítettävä tuulivoimaloiden vaikutukset puolustusvoimien toimintaan. Poronhoitoalueella tulee turvata poronhoidon edellytykset.

Tuulivoimarakentamista suunniteltaessa on kuultava puolustusvoimia. Suunnittelussa tulee turvata puolustusvoimien toimintaedellytykset sekä ottaa erityisesti huomioon puolustusvoimien toiminnasta, kuten tutkajärjestelmistä ja radioyhteyksien turvaamisesta johtuvat rajoitteet.

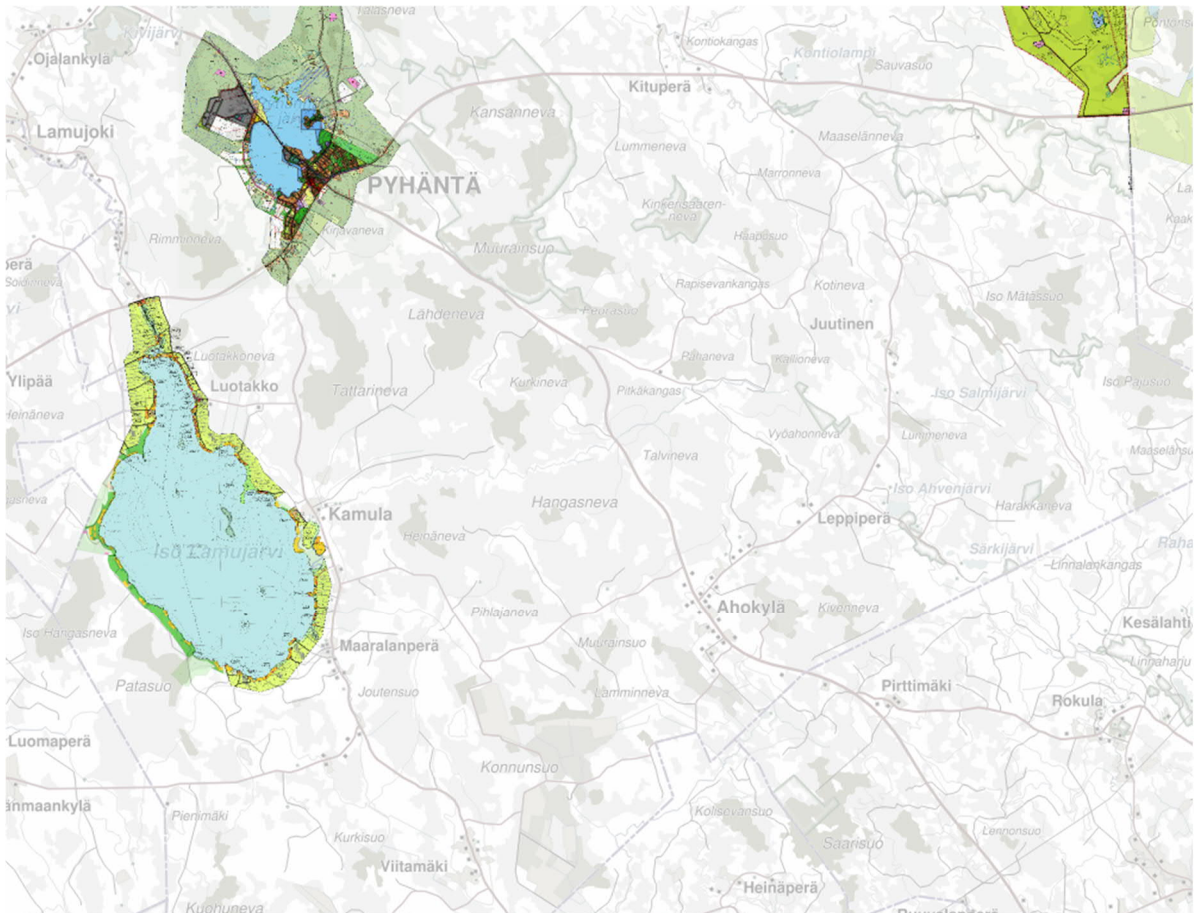
4.3.2 Pohjois-Pohjanmaalla valmisteilla olevat maakuntakaavat

Pohjois-Pohjanmaan kokonismaakuntakaavaa on uudistettu vaihemaakuntakaavoilla, joista viimeinen eli kolmas vaihemaakuntakaava hyväksyttiin maakuntavaltuustossa kesäkuussa 2018. Kaavan käsittely oikeusasteissa jatkuu edelleen, sillä tällä hetkellä korkein hallinto-oikeus käsittelee yhtä jatkovalitusta. Kyseinen jatkovalitus ei koske Konnunsuon hankealuetta, sen lähialueita tai Pyhännän kuntaa.

Pohjois-Pohjanmaan maakuntakaavan uudistamistyö on tavoitteena käynnistää vuoden 2021 loppupuolella. Kaavoituksen yhtenä teemana käsitellään tuulivoimaa. Alustava kaavaluonnoksen tavoiteaikataulu on kevät 2022 ja kaavaehdotusvaiheen talvi 2022 – kevät 2023. Hyväksymiskäsittelyn tavoiteaika on alustavasti touko-kesäkuu 2023. Aikataulu täsmentyy kaavatyön aikana.

4.4 Yleiskaavat ja asemakaavat

Suunnittelualueella ei ole voimassa olevia yleis- tai asemakaavoja. Suunnittelualan länsipuolelle lähimmillään noin 2 kilometrin etäisyydelle sijoittuu suurimman osan Iso-Lamujärvestä kattava loma-asutuksen ja siihen liittyvien toimintojen järjestämiseksi laadittu Iso-Lamujärven rantayleiskaava (2004). Lisäksi Iso-Lamujärven länsi- ja pieniltä osin itäpuolelle on laadittu rantayleiskaavaa täydentäviä ranta-asemakaavoja. Ranta-asemakaavat koskevat ranta-asemakaavan korttelialueita sekä niihin liittyviä virkistys-, liikenne- ja maa- ja metsätalousalueita. Lähimmät asema- ja osayleiskaavat sijaitsevat hankealueesta pohjoiseen Pyhännän keskustan tuntumassa yli 7 kilometrin etäisyydellä. Lähin voimassa oleva tuulivoimaosayleiskaava on koillisessa yli 16 kilometrin päässä Pyhännän ja Kajaanin rajalla sijaitseva Piiparinmäen tuulivoimapuiston osayleiskaava, laadittuna omana kaavanaan molempiin kuntiin. (Kuva 4-2.)



Kuva 4-2. Karttaote Pyhännän voimassa olevista kaavoista.

Naapurikunnissa lähimmät voimassa olevat kaavat ovat Vieremän kunnassa noin 14–15 kilometriä hankealueesta länteen sijaitsevat järvien ranta-alueiden vakituista ja loma-asutusta ohjaavat Hällämön ranta-asemakaava, Rotimon ranta-asemakaava sekä Rotimon rantayleiskaava. Kiuruveden kaupungissa ei ole hankealueen läheisyydessä voimassa olevia kaavoja. (Kuva 4-3.)



Kuva 4-3. Karttaote Vieremän ja Kiuruveden alueilla voimassa olevista kaavoista.

4.5 Vireillä olevat kaavat

Suunnittelualueella tai sen välittömässä läheisyydessä ei ole vireillä olevia asema- tai yleiskaavaprosesseja.

5 LAADITTAVAT SELVITYKSET

Tässä vaiheessa kaavoituksen yhteydessä on ohjelmoitu laadittavaksi seuraavat selvitykset ja mallinnukset:

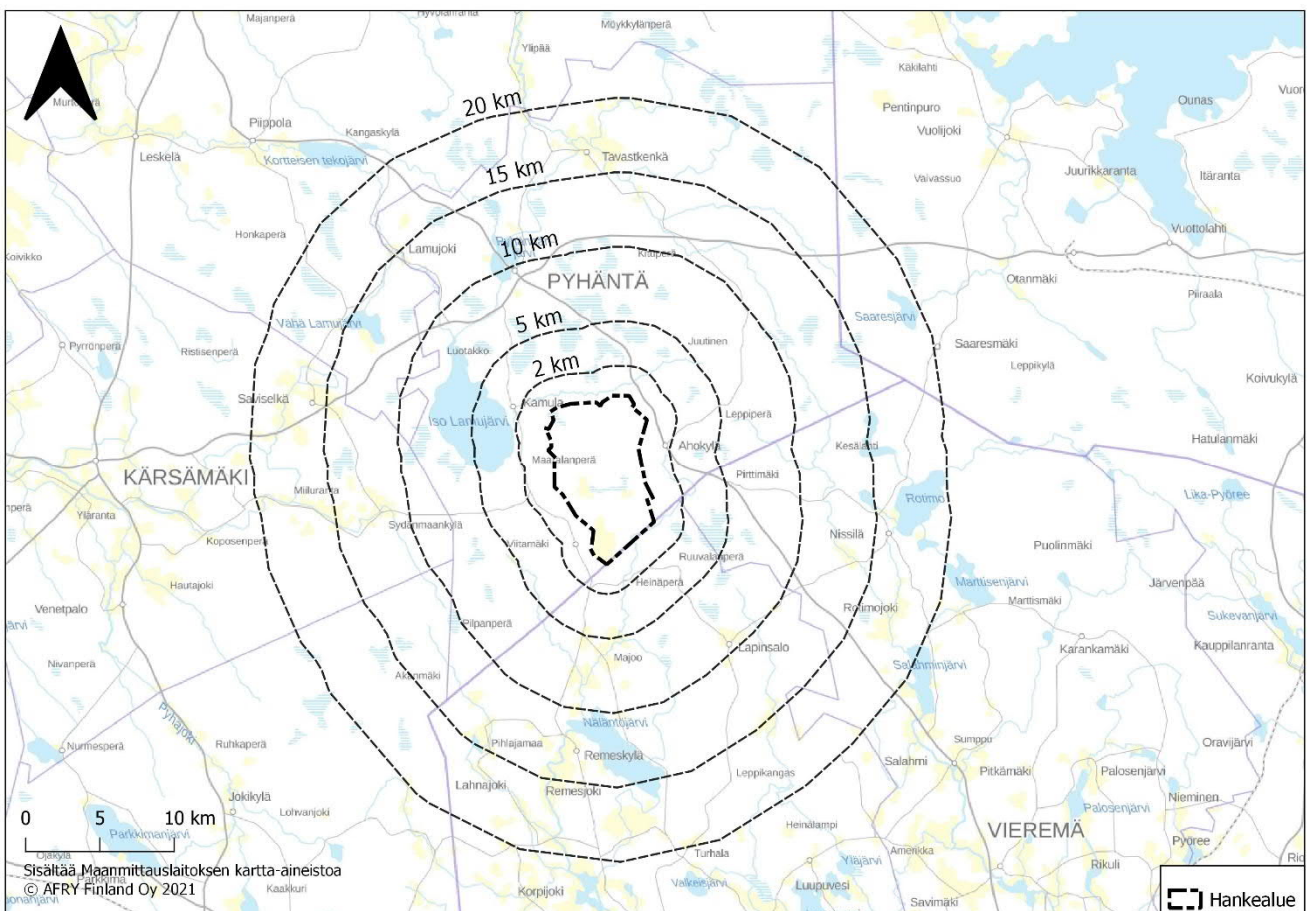
- Pesimälinnustoselvitys
- Lintujen kevät- ja syysmuuton seuranta
- Lepakkoselvitys
- Kasvillisuus- ja luontotyyppiselvitys
- Maisemaselvitys
- Näkemäalueanalyysi
- Havainnekuvat
- Muinaismuistoselvitys
- Melumallinnus
- Varjon vilkkumismallinnus
- Petolintuselvitys

Hankkeen ja kaavoituksen edetessä selvityksiä ja mallinnuksia on mahdollista täydentää tarpeen mukaan.

6 ARVIOITAVAT VAIKUTUKSET

Osayleiskaavoituksen yhteydessä arvioidaan MRL 9 §:n ja MRA 1 §:n mukaisesti kaavan toteuttamisen aiheuttamia välittömiä ja välillisiä vaikutuksia ympäristöön. Vaikutuksia selvittäessä painopiste asetetaan merkittäviksi arvioituihin vaikutuksiin. Kaavan vaikutuksia selvittäessä otetaan huomioon kaavan tehtävä ja tarkoitus. Tuulivoimahankkeissa merkittäviksi tunnistettuja vaikutuksia ovat erityisesti melu- ja varjon vilkku- misvaikutukset, linnustovaikutukset sekä maisemavaikutukset.

Ympäristövaikutusten merkittävyyttä arvioidaan vertaamalla ympäristön sietokykyä kunkin ympäristörasituksen suhteen. Vaikutusten arvioinnin menetelminä käytetään asiantuntija-arvioita paikkatietoanalyyseja, kartta- ja ilmakuvatulkintoja sekä maasto- käyntejä.



Kuva 6-1. Havainnollistus vaikutusalueiden laajuudesta.

7 OSALLISET

Maanomistajilla ja niillä, joiden asumiseen, työntekoon tai muihin oloihin kaava saattaa huomattavasti vaikuttaa, sekä viranomaisilla ja yhteisöillä, joiden toimialaa suunnittelussa käsitellään (osallinen) on oikeus ottaa osaa kaavan valmisteluun, arvioida sen vaikutuksia ja lausua kaavasta mielipiteensä (MRL 62 §).

Keskeisinä osallisina tässä kaavoitusprosessissa ovat:

Viranomaiset, joita ovat mm.:

- Pohjois-Pohjanmaan ELY-keskus
- Pohjois-Pohjanmaan liitto
- Pohjois-Savon liitto
- Pohjois-Savon ELY-keskus
- Pohjois-Suomen Aluehallintovirasto
- Traficom (Liikenne- ja turvallisuusvirasto)
- Digita Oy
- Fintraffic Lennonvarmistus Oy (ent. ANS Finland Oy)
- Väylävirasto
- Puolustusvoimien pääesikunta
- Puolustusvoimien 3. logistiikkarykmentti
- Fingrid Oyj
- Ilmatieteen laitos
- Viestintävirasto
- Pohjois-Pohjanmaan Ympäristöterveydenhuolto
- Jokilaaksojen pelastuslaitos
- Pohjois-Pohjanmaan Museo
- Kiuruveden kaupunki
- Vieremän kunta
- Metsähallitus (luontopalvelut, julkiset hallintotehtävät)
- Suomen metsäkeskus

Yhdistykset, joita ovat mm.:

- Siikalatvan Luonto ry
- Pohjois-Pohjanmaan lintutieteellinen yhdistys ry, PPLY
- Piippolan seudun riistanhoitoyhdistys
- Alueet metsästysseurat
- Kyläyhdistykset
- Metsänhoitoyhdistys Siikalakeus

Asukkaat, yritykset ja muut osalliseksi itsensä kokevat.

8 OSALLISTAMISEN JA VUOROVAIKUTUKSEN JÄRJESTÄMINEN

Osallistumismenettelyllä luodaan edellytykset sille, että kaavan vaikutuksista ja sisällystä keskustellaan ja tiedotetaan hankkeen eri vaiheissa.

8.1 Aloitusvaihe

Kaavoitus alkaa suunnittelutyön ohjelmoinnilla ja osallistumis- ja arviointisuunnitelman laatimisella. Tällöin määritellään mm. alustavat tavoitteet, selvitystarpeet ja vaikutusten arvioinnin laajuus sekä suunnitellaan osallistumisen järjestäminen. Osallisille

tiedotetaan kaavoituksen alkamisesta (vireilletulosta ilmoittaminen) sekä osallistumis- ja arviointisuunnitelmasta. Osallistumis- ja arviointisuunnitelmasta on mahdollisuus antaa kirjallista tai suullista palautetta.

Pohjois-Pohjanmaan ELY-keskuksen ja muiden viranomaisten kanssa järjestetään tarvittaessa kaavoituksen viranomaisneuvottelu (MRL 66 §) ennen kaavaluonnoksen nähtäville asettamista. Neuvotteluun kutsutaan ne viranomaiset, joiden toimialaa suunnittelu koskee. Työneuvotteluja viranomaisten kanssa pidetään tarpeiden mukaan.

8.2 Valmisteluvaihe (luonnosvaihe)

Valmisteluvaiheen kuulemisessa kaava-asiakirjat asetetaan nähtäville. Nähtävillä olosta ilmoitetaan kunnan ilmoituskäytäntöjen mukaisesti ja kunnan www-sivuilla. Nähtävillä oloaikana osallisella on mahdollisuus antaa mielipide kaavaluonnoksesta.

Nähtävillä oloaikana järjestetään yleisötilaisuus, jossa esitellään osayleiskaavaluonnos ja kaavan toteuttamisen arvioidut vaikutukset. Aineistosta pyydetään lausunnot viranomaisilta.

8.3 Ehdotusvaihe

Kaavaa tarkistetaan saatujen mielipiteiden ja lausuntojen pohjalta osayleiskaavaehdotukseksi. Kaavaehdotus asetetaan julkisesti nähtäville vähintään 30 vuorokaudeksi. Tänä aikana osallisilla on mahdollisuus antaa kaavaehdotuksesta kirjallinen muistutus. Nähtävillä olosta ilmoitetaan kulutuksella ja kirjeellä maanomistajille. Kaavaehdotuksesta pyydetään lausunnot viranomaisilta.

Kaavaehdotuksen nähtävillä oloaikana järjestetään yleisötilaisuus, jossa esitellään osayleiskaavaehdotus ja kaavan toteuttamisen arvioidut vaikutukset.

Kaavaehdotuksen nähtävillä olon jälkeen pidetään tarvittaessa viranomaisneuvottelu ennen kaavan viemistä kaupungin hyväksymiskäsittelyyn.

8.4 Kaavan hyväksyminen ja muutoksenhaku

Osayleiskaavan hyväksyy Pyhännän kunnanvaltuusto. Kaavan hyväksymisestä ilmoitetaan MRL 67 § ja MRA 94 §:n mukaisesti.

Kaavaehdotuksesta muistutuksen jättäneille ja siinä yhteydessä osoitteensa ilmoittaneille lähetetään vastine muistutukseen. Valtuuston hyväksymispäätös lähetetään heille, jotka ovat sitä pyytäneet.

Kaavasta on mahdollista valittaa Pohjois-Suomen hallinto-oikeuteen ja valitusluvalla korkeimpaan hallinto-oikeuteen. Mikäli valituksia kunnanvaltuuston hyväksymispäätöksestä ei jätetä, kaava saa lainvoiman.

Kaavatyötä ohjaavat Pyhännän kunnan toimielimet sekä kunnan viranhaltijat.

8.5 Tiedottaminen

Kuulutukset vireille tulosta, osallistumis- ja arviointisuunnitelmasta, luonnoksen ja ehdotuksen nähtäville asettamisesta, hyväksymispäätöksestä ja voimaan tulosta julkaitaan Pyhännän kunnan ilmoituskäytäntöjen mukaisesti.

Muualla kuin Pyhännällä asuvia suunnittelualan maanomistajia ja/tai -haltijoita tiedotetaan kaavaehdotuksen nähtäville asettamisesta kirjeitse.

Virallisissa kuulemisvaiheissa kaava-aineistot ovat julkisesti nähtävillä Pyhännän kunnantalolla ja kunnan verkkosivuilla osoitteessa <https://www.pyhanta.fi/kaavoitus>.

Nähtävilläolojen aikana on osallisilla mahdollisuus lausua mielipiteensä kirjallisesti osoitteeseen [pyhannankunta\(at\)pyhanta.fi](mailto:pyhannankunta(at)pyhanta.fi).

9 KAAVAPROSESSIN YHTEENVETO

SUUNNITTE- LUVAIHE	TYÖVAIHEEN SISÄLTÖ	KAUPUNGIN JA VIRANOMAI- STEN KÄSITTELY	OSALLISTAMINEN	TIEDOTTAMINEN
1. KAAVAN VIREILLETU- LO	Osallistumis- ja arviointisuunnitelman laatiminen.	Pyhännän kunnanhallitus on hyväksynyt kaavoitusaloitteen 12.4.2021. Kaavan vireilletulosta kuuluttaminen OAS:n nähtävälle asettaminen		Kuulutukset vireilletulosta ja OAS:n nähtävillä asettamisesta kunnan ilmoituskäytäntöjen mukaisesti.
2. KAAVAN VALMIS- TELUVAI- HE	Kaavaluonnoksen laatiminen.	Viranomaisneuvottelu. Kaavaluonnos asetetaan nähtävälle mielipiteen kuulemista varten (kunnanhallitus päättää nähtävälle asettamisesta). Pyydetään viranomaisilta lausunnot	Yleisötilaisuus kaavan nähtävillä olonaikana	Kuulutus kaavaluonnoksen nähtävilläolosta kunnan ilmoituskäytäntöjen mukaisesti.
3. KAAVAN EHDOTUS- VAIHE	Vastineiden laadinta mielipiteisiin ja viranomaislausuntoihin. Kaavaehdotuksen laadinta.	Kaavaehdotus asetetaan nähtävälle vähintään 30 päivän ajaksi (kunnanhallitus päättää nähtävälle asettamisesta). Mahdollinen viranomaisneuvottelu.	Yleisötilaisuus kaavan nähtävillä olonaikana	Kuulutukset kaavaehdotuksen nähtävilläolosta kunnan ilmoituskäytäntöjen mukaisesti. Kirjeitse tiedottaminen kaava-alueen maanomistajille
3. KAAVAN HYVÄKSY- MIS- VAIHE	Vastineiden laadinta muistutuksiin ja viranomaislausuntoihin. Kaava-asiakirjojen viimeistely	Kaavan hyväksymiskäsittely (kunnanhallitus ja kunnanvaltuusto).		Hyväksymisestä koskevasta päätöksestä tiedottaminen viranomaisille, kunnan jäsenille ja muistutuksen tehneille, jos ovat jättäneet yhteystietonsa. Kaavan voimaantulosta kuuluttaminen kunnan ilmoituskäytäntöjen mukaisesti. Kaava toimitetaan tiedoksi viranomaisille.

10 ALUSTAVA AIKATAULU

KESÄ 2021 Kaavoituksen ja ympäristövaikutusten arvioinnin käynnistäminen
6/2021 Osallistumis- ja arviointisuunnitelma hyväksyttävänä

SYKSY 2022/
TALVI 2023 Kaavaluonnos nähtävillä

KESÄ 2023 Kaavaehdotus nähtävillä

SYKSY 2023 Kaavan hyväksyminen

Lisäksi tehdään maastotöitä ja ympäristöselvityksiä vuosina 2021–2022. Kaavaprosessin rinnalla hankealueella tehdään tuulimittaukset ja selvitetään hankealueen ulkopuolisen sähkönsiirron toteutusvaihtoehdot.

2024 – 2025 Tuulipuiston rakentaminen

2025 – 2027 Tuulipuiston käyttöön ottaminen

11 YHTEYSTIEDOT

Pyhännän kunta:

Rakennustarkastaja, teknisen osaston päällikkö

Timo Aitto-oja

etunimi.sukunimi@pyhanta.fi

puh. 040 1912 203



Hankkeesta vastaava:

Metsähallitus

Olli-Matti Tervaniemi

etunimi.sukunimi@metsahallitus.fi

puh. 040 1956 934



Neova Oy (ent. Vapo Oy)

Lauri Alanen

etunimi.sukunimi@neova-group.com

puh. 050 379 3578



Osallistumis- ja arviointisuunnitelman laativa konsultti:

AFRY Finland Oy

Ismo Vendelin, YKS-611

ismo.vendelin@afry.com

puh. 050 3263 557

