

Pyhännän kunta

Pilpankankaan tuulivoimapuiston osayleiskaava

Osallistumis- ja arviointisuunnitelma

22.3.2023

Pilpankankaan tuulivoimapuiston osayleiskaava

1 Yhteystiedot

Pyhännän kunta



Pyhännän kunta

Rakennustarkastaja

Timo Aitto-oja

puh: +35840 1912 203

timo.aitto-oja@pyhanta.fi

Manuntie 2

92930 Pyhäntä

pyhannankunta@pyhanta.fi

Kaavoituksesta vastaava konsultti



FCG Finnish Consulting Group Oy

Projektijohtaja

Ville Ahvikko

Osmontie 34, PL 950, 00601 Helsinki

puh: +358 50 572 0520 ville.ahvikko@fcg.fi

Hankevastaava



Myrsky Energia Oy

Pieni Roobertinkatu 13 B 26,

00130 Helsinki

Olli Kiviniemi

olli@myrsky.fi

040 765 5224

Yhteysviranomainen



Elinkeino-, liikenne- ja
ympäristökeskus

Pohjois-Pohjanmaan ELY-keskus

PL 86

90101 Oulu

www.ymparisto.fi/pilpankankaantuulivoimaYVA

22.3.2023

Sisällysluettelo

1	Yhteystiedot.....	1
2	Osallistumis- ja arviointisuunnitelman tarkoitus.....	3
3	Suunnittelualue.....	3
4	Suunnittelutehtävä ja tavoitteet	4
5	Suunnittelun lähtökohdat	4
5.1	Suunnittelualueen nykytila.....	4
5.2	Valtakunnalliset alueidenkäyttötavoitteet.....	11
5.3	Maakuntakaava	12
5.4	Maanomistus	16
5.5	Suunnittelualueen läheisyyteen sijoittuvat muut tuulivoimahankkeet	16
6	Selvitykset ja vaikutusten arviointi.....	18
7	Osallistuminen ja vuorovaikutus	20
7.1	Osalliset	20
7.2	Osallistuminen	22
8	Suunnitteluvaiheet ja alustava aikataulu.....	23

22.3.2023

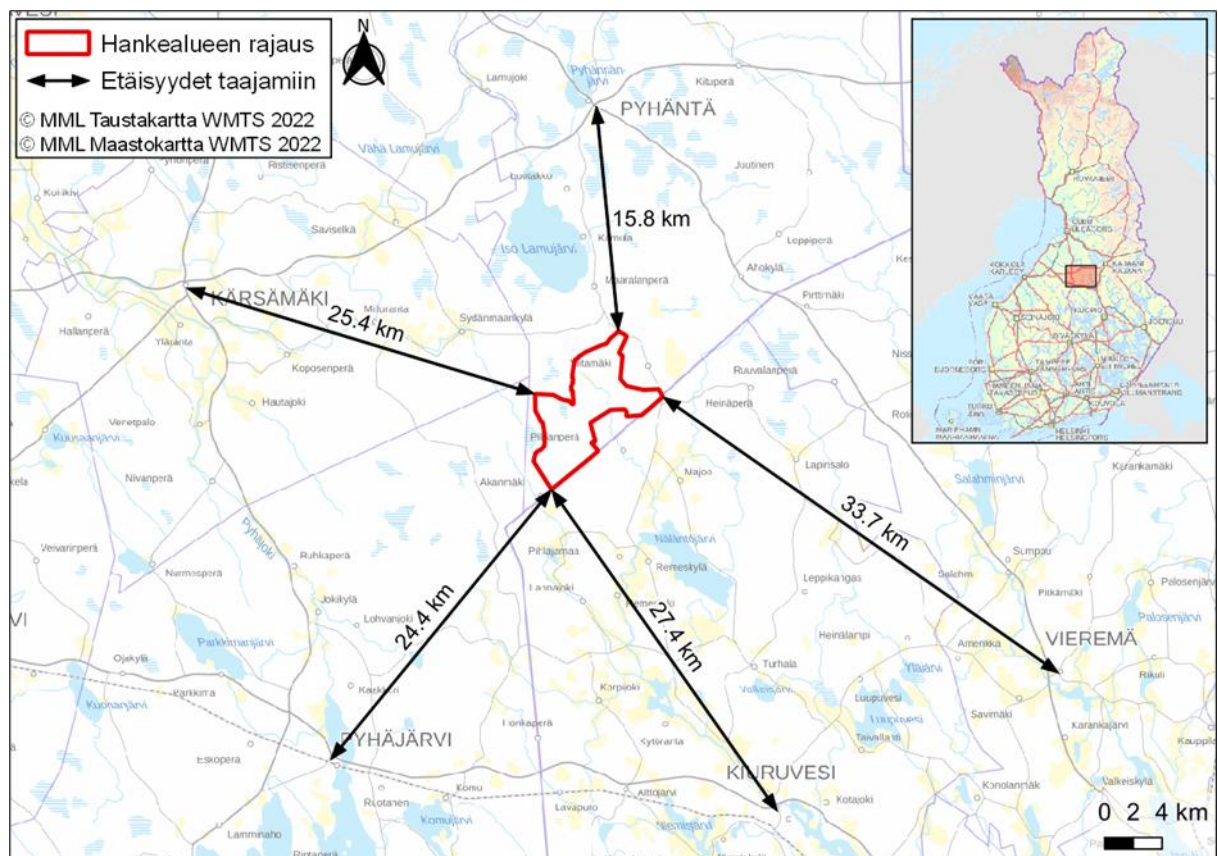
2 Osallistumis- ja arviointisuunnitelman tarkoitus

Maankäyttö- ja rakennuslain (MRL) 63 §:n mukaan tulee kaavoitustyöhön sisällyttää kaavan laajuuteen ja sisältöön nähden tarpeellinen suunnitelma osallistumis- ja vuorovaikutusmenettelystä sekä kaavan vaikutusten arvioinnista. Osallistumis- ja arviointisuunnitelma (OAS) asetetaan nähtäville kaavatyön aloitusvaiheessa. Osalliset voivat lausua mielipiteensä osallistumis- ja arviointisuunnitelmasta.

Osallistumis- ja arviointisuunnitelmassa kerrotaan mitä on suunnitteilla ja missä, ketkä ovat kaavatyön osalliset, milloin ja miten alueen suunnitteluun voi vaikuttaa, arvioitu aikataulu, suunnittelutyön lähtökohdat, tavoitteet ja työn aikana tehtävät selvitykset sekä vaikutusten arvioinnit.

Osallistumis- ja arviointisuunnitelmaa (OAS) tarkennetaan tarvittaessa kaavatyön edetessä.

3 Suunnittelualue



Kuva 1. Suunnittelualueen sijainti ja etäisyys lähimpiin keskustaajamiin.

Tuulivoimapuisto sijoittuu Pyhännän kuntakeskuksen eteläpuolelle vajaan 16 kilometrin etäisyydelle ja rajautuu Kiuruveden kuntarajaan. Tuulivoimapuistoalueen koko on noin 3 900 hehtaaria. Alueelle suunnitellaan alustavasti 27–30 uuden tuulivoimalan rakentamista. Sijoitussuunnittelussa otetaan asutuksen ja loma-asutuksen lisäksi huomioon alueen muu maankäyttö ja luontoarvot. Voimaloiden lukumäärä ja sijoittelu tarkentuvat hankkeen suunnittelun edetessä. Tuulivoimaloiden alustavassa sijoitussuunnittelussa lähimmät asuinrakennukset sijaitsevat vähintään 2 kilometrin etäisyydelle suunnitelluista voimaloista. Tuulivoimaloita lähimmät asuinrakennukset sijaitsevat noin 2 kilometrin etäisyydellä Pilpanperän alueella hankealueen kaakkoispuolella ja Viitamäki-Maaralan alueella

22.3.2023

hankealueen koillispuolella. Loma-asutus on keskittynyt Iso Lamujärven rannoille, muutama yksittäinen lomarakennus sijoittuu hankealueen läheisyyteen. Tuulivoimapuiston alue on nykyisellään metsätalousaluetta ja suoaluetta. Alueella on jonkin verran metsäautotieverkostoa. Tuulivoimapuisto sijoittuu pääosin yksityisten maanomistajien maille.

Pilpankankaan tuulivoimapuiston sähköverkkoliityntä on alustavasti suunniteltu toteutettavaksi tuulivoimapuiston etelä- tai itäpuolelle Elenian nykyisen 110 kV voimajohdon varteen rakennettavalle sähköasemalle maakaapeleilla. Sähköasemalle tarkastellaan useita vaihtoehtoisia sijaintipaikkoja. Sähkönsiirron suunnitelmat tarkentuvat hankesuunnittelun ja vaikutusten arvioinnin edetessä.

4 Suunnittelutehtävä ja tavoitteet

Myrsky Oy suunnittelee Pilpankankaan tuulivoimapuistoa Pyhännälle. Alueelle suunnitellaan alustavasti 27–30 uuden tuulivoimalan rakentamista.

Pilpankankaan tuulivoimahankkeen tavoitteena on tuottaa tuulivoimalla uusiutuvaa energiaa. Suunniteltujen tuulivoimaloiden yksikköteho on 6–10 MW. Kokonaisteho tulisi tällöin olemaan noin 180–300 MW. Tuulivoimapuiston arvioitu vuotuinen sähkön nettotuotanto tulisi tällöin olemaan noin 520–860 GWh luokkaa. Kokonaisteho 27 voimalalla tulisi olemaan noin 162–270 MW ja tuulivoimapuiston arvioitu vuotuinen sähkön nettotuotanto tulisi 27 voimalalla olemaan noin 465–775 GWh luokkaa.

Pyhännän Tekninen lautakunta on tehnyt vireilletulo päätöksen hankkeen osalta 15.11.2021 §240.

Osayleiskaava laaditaan siten, että sitä on mahdollista käyttää tuulivoimaloiden rakennuslupien perusteena MRL:n 77a §:n mukaisesti. Kaavahankkeen yhteydessä toteutetaan ympäristövaikutusten arviointimenettely.

Osayleiskaava laaditaan oikeusvaikutteisena ja sen hyväksyy Pyhännän kunnanvaltuusto.

Tuulipuiston tavoitteena on osaltaan edistää ilmastopoliittisia tavoitteita, joihin Suomi on sitoutunut.

Osayleiskaavan suunnittelun tavoitteena on toteuttaa tuulivoimapuiston rakentaminen luonnonympäristön ominaispiirteet ja ympäristövaikutukset huomioon ottaen sekä lieventää rakentamisesta mahdollisesti aiheutuvia haitallisia vaikutuksia.

Lisäksi osayleiskaavan tavoitteena on ottaa huomioon muut aluetta koskevat maankäyttötarpeet sekä suunnitteluprosessin kuluessa muodostuvat tavoitteet.

Suunnittelualue tarkentuu kaavoitusprosessin edetessä ja alueelle tehtyjen selvitysten tulosten perusteella.

5 Suunnittelun lähtökohdat

5.1 Suunnittelualueen nykytila

Alueen yleiskuvaus

Suunniteltu tuulivoimapuiston alue sijaitsee Pyhännän kunnan eteläosassa Viitamäen länsipuolella. Tuulivoimapuiston alue sijoittuu harvaan asutulle alueelle, josta etäisyyttä on Pyhännän keskustaan lähimmillään noin 16 kilometriä. Alueen pinta-ala on noin 3 900 hehtaaria. Tuulivoimapuiston alue on topografialtaan melko tasaista, korkeus merenpinnasta on noin 140–180 metriä. Korkeimmat kohdat sijoittuvat alueen itälaidalle.

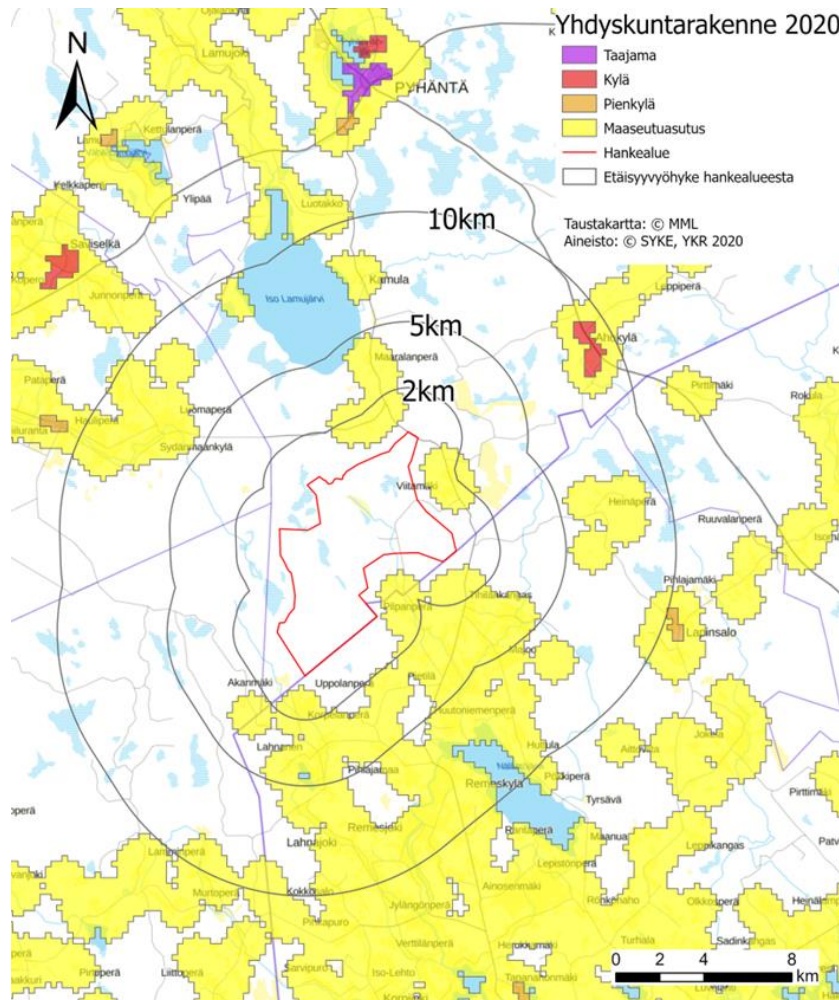
22.3.2023

Tuulivoimapuiston alue on pääosin talousmetsää. Alueelle sijoittuu ojitettujen turvekankaiden lisäksi myös laajahkoja ojittamattomia suoalueita. Alueelle sijoittuu yksi peltoviljelykäytössä oleva alue, jonka eteläpuolella on maa-ainestenottoalue. Alueen keskiosaan sijoittuu pienialainen Pilpanjärvi. Alustavien sähkönsiirtoreittivaihtoehtojen alueet ovat pääosin metsätalouskäytössä.

Yhdyskuntarakenne ja maankäyttö

Tuulivoimapuisto ja sen lähiympäristö on pääosin harvaan asuttua metsätalousaluetta ja maaseutua. Lähin laajempi kyläasutus sijaitsee Ahokylässä hieman yli 7 kilometrin etäisyydellä lähimmästä suunnitellusta voimalasta. Haja-asutusta sijoittuu lähialueella pääasiassa vesireittien ja teiden varsille.

Lähin taajama sijaitsee Pyhännän keskustassa noin 16 kilometrin etäisyydellä hankealueesta. Pyhännän taajaman eteläpuolelle sijoittuu luokituksen mukaisesti pienkylä, noin 14 kilometrin etäisyydelle lähimmästä suunnitelluista voimaloista. Lisäksi hankealueen kaakkoispuolelle Lapinsaloon, noin 9 km etäisyydelle lähimmästä suunnitelluista voimaloista sijoittuu pienkylä. Kymmenen kilometrin säteellä suunnitelluista voimaloista ei ole muita kyliä, pienkyliä tai taajamia. Haja-asutusta sijoittuu lähialueella pääasiassa vesireittien ja teiden varsille.



Kuva 2. Hankealueen sijoittuminen suhteessa ympäröivään yhdyskuntarakenteeseen. (Aineiston lähde: SYKE, YKR 2020)

22.3.2023

Asutus ja loma-asutus

Hankealueen lähiympäristö on harvaan asuttua. Lähimmät asuinrakennukset sijaitsevat noin 2 kilometrin etäisyydellä Pilpanperän alueella hankealueen kaakkoispuolella ja Viitamäki-Maaralan alueella hankealueen koillispuolella. Loma-asutus on keskittynyt pääosin Iso Lamujärven rannoille lähimmillään noin 5 kilometrin etäisyydelle lähimmistä tuulivoimaloista. Yksittäisiä lomarakennuksia sijaitsee myös hankealueen välittömässä läheisyydessä.

Sähkönsiirron reittivaihtoehtojen SVE1 ja SVE2 läheisyyteen sijoittuu enemmän asutusta kuin reittivaihtoehtojen SVE3 ja SVE4 läheisyyteen. Vähiten asuin- ja lomarakennuksia on reittivaihtoehdon SVE3 läheisyydessä ja eniten reittivaihtoehdon SVE1 läheisyydessä.

Kaavoitus

Hankealueella on voimassa Pohjois-Pohjanmaan maakuntakaava. Hankealueelle on maakuntakaavassa osoitettu maa- ja metsätalousvaltaista aluetta, turvetuotantoon soveltuvia alueita sekä mineraalivarantoalue. Sähkönsiirto-reittivaihtoehdot sijoittuvat Pohjois-Pohjanmaan ja Pohjois-Savon maakuntakaavojen alueelle.

Hankealueella tai sen läheisyyteen ei sijoitu yleis- tai asemakaavoja. Hankealueelle laaditaan tuulivoimayleiskaava.

Maisema- ja kulttuuriympäristö

Hankealueen maasto on pääosin tasaista ja loivapiirteistä metsätalousaluetta. Alueella on myös jonkin verran ojittamatonta suota ja maa-ainestenottoalue. Asuttuja asuntoja tai loma-asuntoja ei ole.

Myös hankealueen lähiympäristö on metsätalousvaltaista. Asutus on harvaa ja se on keskittynyt peltoineen pieniksi mäkikyliksi ja toisaalta nauhamaisiksi kyliksi jokien tai teiden varsille. Hankealueen itäpuolelle sijoittuu Viita-mäen kylä, pohjoispuolelle Maaralanperän kylä ja eteläpuolelle Kiuruveden kaupungin alueelle sijoittuvat mm. Tihilänkankaan, Pilpanperän ja Pietilän kylät. Hankealueen pohjoispuolelle, lähimmillään noin 4 km etäisyydelle siitä sijoittuu Iso Lamujärvi, jonka rannoille on keskittynyt valtaosa tarkastelualueen loma-asutuksesta.

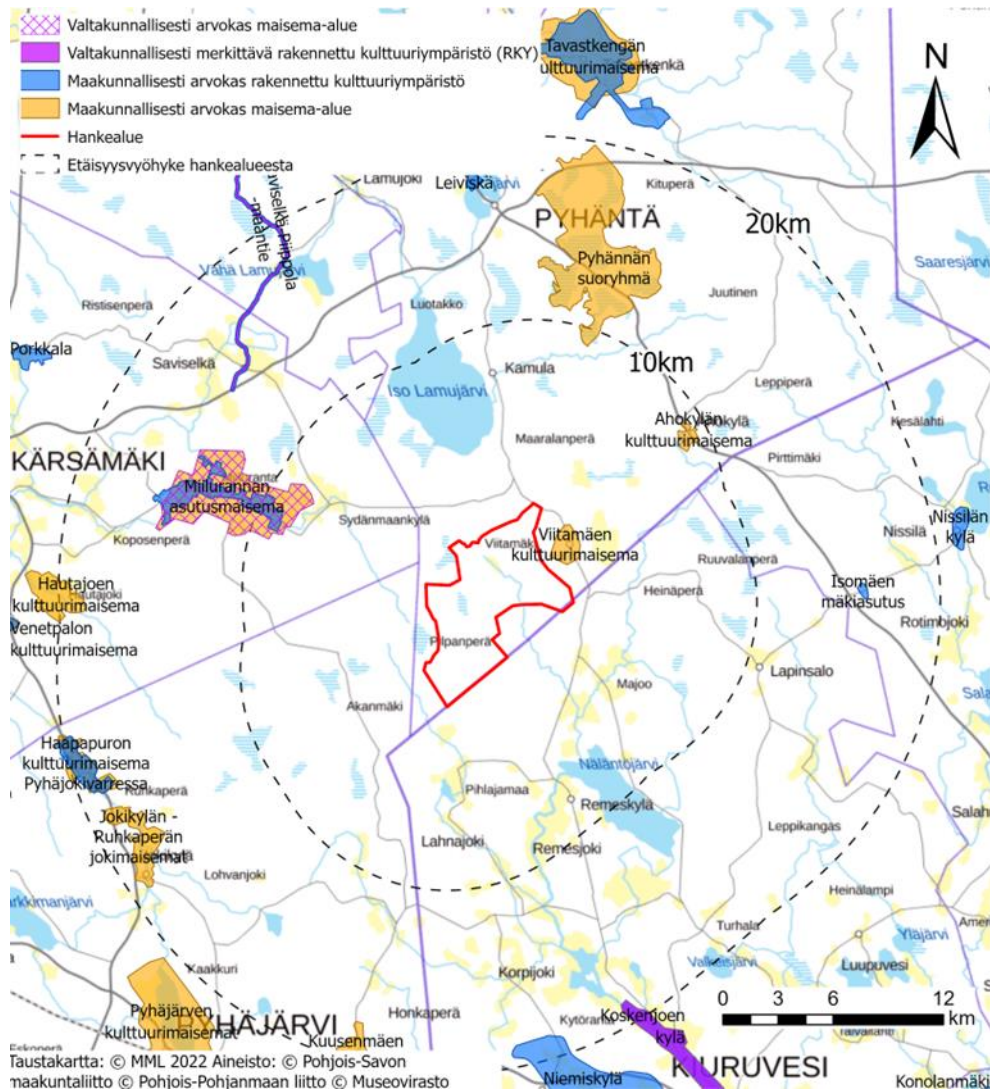
Hankealueen lähiympäristössä ei sijaitse valtakunnallisesti arvokkaita maisema-alueita eikä rakennettuja kulttuuriympäristöjä (RKY2009). Lähin valtakunnallisesti arvokas maisema-alue, Miilurannan asutusmaisema, sijaitsee noin 9 kilometrin etäisyydellä ja lähin valtakunnallisesti arvokas kulttuuriympäristö Saviselkä-Piippola maantie noin 16 kilometrin etäisyydellä lähimmästä voimalasta luoteeseen.

Alle 7 kilometrin etäisyydelle tuulivoimapuistosta sijoittuu kolme maakunnallisesti arvokasta maiseman tai kulttuuriympäristön kohdetta: Viitamäen kulttuuriympäristö, Konola ja Maaralan koulu.

7–14 kilometrin etäisyydellä tuulivoimapuistosta sijaitsee 11 maakunnallisesti arvokasta maiseman tai kulttuuriympäristön aluetta tai kohdetta.

Sähkönsiirtoreittivaihtoehtojen SVE1 ja SVE2 välittömään läheisyyteen ei sijoitu maiseman tai kulttuuriympäristön arvoalueita tai kohteita. Reittivaihtoehtojen SVE3 ja SVE4 läheisyydessä sijaitsevat Ahonkylä ja Kujanperä sekä Viitamäen kulttuuriympäristö ja Konola. SVE3 läheisyyteen sijoittuu myös Isomäen mäkiasutus. Reittivaihtoehtojen SVE3 ja SVE4 vaikutusalueella puolestaan on vähemmän asutusta kuin reittivaihtoehtojen SVE1 ja SVE2 vaikutusalueella.

22.3.2023



Kuva 3. Lähimmät RKY-kohteet ja maisemallisesti arvokkaat alueet.

Muinaisjäänökset

Tuulivoimapuiston alueelle sijoittuu yksi entuudestaan tunnettu muinaisjäänös, Suksikangas sekä neljä tunnettua tervahautaa. Suksikankaan muinaisjäänöskohde sijoittuu noin 380 metrin etäisyydelle lähimmästä suunnitellusta voimalasta. Tuulivoimapuiston alueelle tehdyssä arkeologisessa inventoinnissa löydettiin kahdeksan uutta muinaisjäänöskohdetta ja yksi kulttuuriperintökohde.

Kallio- ja maaperä

Hankealueen kallioperä koostuu pääosin biotiittiparagneisista ja migmatoituneesta paragneisistä. Kallioperässä esiintyy myös graniittia, pegmatiittia ja mafista vulkaniittia. Kallioperässä esiintyy magneettisia ja elektromagneettisia muotoviivoja, ylityöntösiirros ja pieniä kulkusiirtymäsiirroksia.

Hankealuetta lähin geologinen arvokohde on Pienimäen (TUU-11-066) valtakunnallisesti arvokas tuuli- ja rantakerrostuma, joka sijaitsee noin 2,2 kilometrin etäisyydellä hankealueen pohjoispuolella. Hankealuetta lähin moreenimuodostuma on Heinäperän kumpumoreenialue (MOR-Y07-049) noin

22.3.2023

7,6 kilometrin etäisyydellä hankealueesta itään. Alle 10 kilometrin etäisyydellä hankealueesta ei sijaitse yhtään valtakunnallisesti arvokasta kallioaluetta tai kivikkoa.

Sähkönsiirtoreiteille SVE1-3 ei sijoitu geologisia arvokohteita. Sähkönsiirtovaihtoehto SVE4 ylittää kahdessa kohtaa Valkeiskankaan (TUU-11-067) valtakunnallisesti arvokkaan tuuli- ja rantakerrostuman.

Hankealueen maalajeja on selvitetty perustuen GTK:n Suomen maaperäaineiston (1:20 000 ja 1:200 000) ja karttatarkasteluun. Tuulivoimapuiston maaperä koostuu pääosin hienoainemoreenista ja eri paksuisista turvekerroksista. Pienialaisemmin alueella esiintyy pohjamaalajeina hiekkaa, karkeaa hiettaa ja hienoa hiettaa. Lisäksi hankealueella on kalliomaita, joilla maanpeitettä on enintään metrin. Pintamaalajeina alueella on karkeaa hiettaa, hiekkaa, rahkaturvetta ja saraturvettä. Hankealueelle sijoittuu myös moreenikumpuja, dyynejä, rantavalleja sekä yksi muinaisranta.

Hankealueelle sijoittuu yksi voimassa oleva soran ja hiekan maa-ainestenottolupa, Uudenhaudankangas ja Vanhanhaudankangas (lupatunnus 5313). Ottolupa on voimassa vuoteen 2031 saakka.

Pinta- ja pohjavedet

Hankealue sijaitsee Oulujoen-lijoen vesienhoitoalueella sekä Vuoksen vesienhoitoalueella. Hankealue sijoittuu valuma-alueiden pääjaossa kolmelle vesistöalueelle: Pyhäjoen vesistöalueelle (54), Siikajoen vesistöalueelle (57) ja Vuoksen vesistöalueelle (04). Valuma-alueiden kolmannessa jaossa hanke sijoittuu Rikkajoen valuma-alueelle (04.564), Lahnajoen valuma-alueelle (04.566), Näläntöjärven alueelle (04.563), Kokkopuron valuma-alueelle (54.083), Luomajoen alueelle (54.082) ja Iso-Lamujärven alueelle (57.064).

Hankealueelle ei sijoitu luokiteltuja pohjavesialueita. Hankealuetta lähin pohjavesialue on Ukonmäki (0826302) noin 900 metrin etäisyydellä hankealueen rajasta. Sähkönsiirtoreiteille ei sijoitu pohjavesialuetta, mutta vaihtoehto SVE4 sivuaa kahta pohjavesialuetta: Valkeiskangasta (0892551) ja Vörsinvaara-Järvienkangasta (11630009).

Kasvillisuus ja luontotyytit

Hankealueen kivennäismaan metsät ja turvekankaat ovat lähes kauttaaltaan metsätalouskäytössä ja pienvedet ovat ojitusten vuoksi lähes kokonaan luonnontilansa menettäneitä. Kivennäismaan kankailla on hakkuuaukkoja ja taimikoita, muutoin puusto on nuorta–varttunutta kasvatusmetsää. Lähes kaikki ojituskelpoiset suot on ojitettu turvekankaiksi. Vanhaa metsää tai vaateliasta kasvilajistoa ei esiinny; hankealueen kallioperä on karua. Kasvu-paikkatyyppinä hankealueen kivennäismaan kankailla vallitsee tuore kangas. Hankealueen arvokkaita luontokohteita ovat lähinnä ojittamattomat suonosat, joista suurimmat ovat Pilpannevalla ja Kurkisuolla; ne ovat oligo- ja korkeintaan mesotrofiten, laajasti välipintaisten suotyyppien luonnehtimia. Hankealueella havaittiin selvityksissä kahta silmälläpidettävää kasvilajia.

Linnusto

Alueen linnusto koostuu pääasiassa talousmetsissä tavattavasta yleisestä pesimälinnustosta. Alueella on kuitenkin muutama suurempi suoalue ja pieni järvi, jotka lisäävät hankealueen linnustollista monipuolisuutta. Hankealueella ja sähkönsiirtoreitillä virtaa myös muutama pienehkö puro. Ikärakenteeltaan vanhempia metsiä hankealueella on vähän ja ne ovat pirstoutuneita saarekkeitä.

Hankealueen sijainnin sekä alueen elinympäristöjen puolesta alueella esiintyy kaikkia seudulla tavattavia metsäkanalintuja. Metson soidinpaikkoja todettiin yksi merkittävä, pysyvä soidinpaikka sekä lisäksi muutamia pieniä yhden–kahden kukon soitimia todettiin muutama. Teeren soitimia todettiin

22.3.2023

lähes kaikilla avoimilla kohteilla, joista suurimmilla kymmeniä yksilöitä. Riekkoja havaittiin useita hankealueen soiden ympäristössä. Myös pyitä havaittiin useita.

Eläimistö

Hankealueen eläimistö koostuu pääosiltaan seudullisesti tyypillisistä nisäkkäistä ja muista eläinlajeista. Pohjois-Pohjanmaan metsäseuduilla yleisimpiin nisäkkäisiin lukeutuvat tyypillisesti mm. metsäjänis, kettu, orava ja useat muut pikkunisäkäslajit sekä hirvi ja metsäkauris.

Hankealueella saattaa sen sijainnin, eri eläinlajien levinneisyyden ja elinympäristöjen puolesta esiintyä mm. lepakoita, viitasammakkoa, liito-oravaa, saukkoa ja suurpetoja. Laji.fi aineistossa on havainnot viitasammakon esiintymisestä lähiseudulla ja hankealueen soilla onkin viitasammakolle sopivia elinympäristöjä.

Hankealue sijoittuu metsäpeuran Suomenselän populaation kulkureitille Etelä-Pohjanmaan ja Keski-Pohjanmaan talvilaitumille. Havaintojen perusteella metsäpeuraa esiintyy seudulla enenevässä määrin.

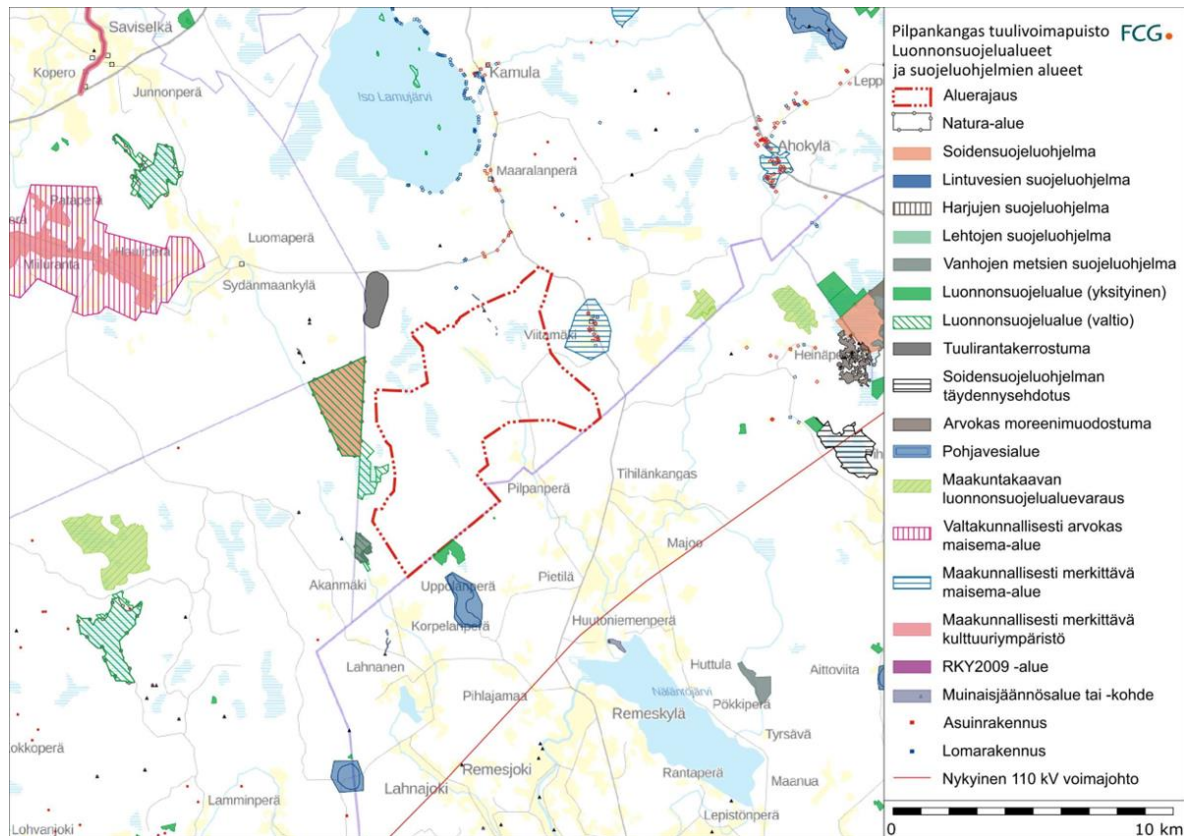
Suden osalta hankealue sijoittuu suureksi osaksi Kiuruveden susireviirin alueelle, sen reunaosiin.

Natura-alueet ja luonnonsuojelualueet

Hankealueen läheisyydessä, länsipuolella sijaitsee kaksi Natura 2000 -aluetta: Kärämäenjärvet (FI1002002) sekä Sammakkolammen metsä (FI1104407). Lähimmät luonnonsuojelualueet ovat hankealueen länsipuolella sijaitseva Kärämäenjävien luonnonhoitometsä -soidensuojelualue ja kaakossa, Kiuruveden kunnan puolella sijaitseva Iso Lintusuo, yksityinen luonnonsuojelualue. Hankealueen lähiympäristöön ei sijoitu kansainvälisesti (IBA) tai kansallisesti (FINIBA) tärkeitä lintualueita. Alle kilometrin etäisyydelle sähkönsiirtoreiteistä sijoittuu kolme Natura-aluetta: vaihtoehdon SVE4 läheisyyteen Hälläämönharju-Valkeiskangas (FI0900033, SAC) ja Rahajärvi-Kontteroinen (FI0900054, SPA) ja vaihtoehdon SVE3 läheisyyteen Saarisuo-Kurkisuo (FI0900018, SAC). Sähkön-siirtoreittien SVE1 ja SVE2 läheisyyteen alle kilometrin etäisyydelle voimajohtoreitistä ei sijoitu luonnonsuojelualueita tai luonnonsuojeluohjelmien alueita. Sähkönsiirtoreitin SVE3 ja SVE4 läheisyyteen sijoittuu yksityismaiden suojelualueita, luonnonsuojeluohjelmien alueita, valtionmaan suojelualue ja soidensuojelun täydennysehdotus-kohde.

YVA-menettelyn yhteydessä laaditaan luonnonsuojelulain 65 §:n mukainen Natura-arviointi hankealueen länsipuoliselle Kärämäenjärvet (FI1002002, SAC/SPA) -Natura-alueelle. Muiden hankealueen tai sähkönsiirtoreittien läheisten Natura-alueiden suojeluperusteille potentiaalisesti aiheutuvia vaikutuksia tarkastellaan Natura-arviointiselvityksen (ent. Natura-arvioinnin tarveharkinnan) tasolla. Natura-alueiden lisäksi tuulivoimahankkeiden vaikutusten arvioinnissa huomioidaan myös muut lähi-alueelle sijoittuvat luonnonsuojelualueet, suojeluohjelmien kohteet ja niitä vastaavat alueet suojeluperusteineen.

22.3.2023



Kuva 4. Lähimmät luonnonsuojelu- ja suojeluohjelmien alueet.

Elinkeinot ja virkistys

Tuulivoimapuiston alueelle sijoittuu yksi voimassa oleva soran ja maa-ainestenottolupa. Muutoin tuulivoimapuiston ja sähkönsiirron reittivaihtoehtojen alueet ovat pääosin metsätalouden käytössä. Hankealueen välittömään lähiympäristöön ei sijoitu muita erityisiä elinkeinotoimintoja, vaan myös lähialueet ovat pääosin metsätaloudskäytössä. Pyhännän kunnan matkailu painottuu luonto- ja virkistysmatkailuun ja myös kunta on panostanut luontopalveluiden kehittämiseen.

Hankealue sijoittuu Pyhännän kunnassa Piippolan seudun riistanhoitoyhdistyksen alueelle. Hankealueelle sijoittuu valtion hirvialuetta ja valtion pienriista-alueita. Riistanhoitoyhdistyksen mukaan alueella toimii Viitamäen erä, Eero Saastamoisen seurue, Lasse Liimatan seurue ja Jani Rädyn seurue. Lisäksi hankealueen välittömässä läheisyydessä Savon puolella toimivat Nälännön Riistamiehet ry ja Tihilän Jahtimiehet ja Kärämäen alueella Miiluranta Sydänmaa metsästysseura ry.

Hankealuetta voidaan muiden metsätalousalueiden tavoin käyttää ulkoiluun, marjastukseen, sienestykseen, metsästykseseen ja luonnon tarkkailuun. Alue säilyy virkistyskäyttäjien vapaassa käytössä myös tuulivoimapuiston rakentamisen jälkeen. Hankealueelle ei sijoitu virkistysrakenteita lukuun ottamatta aivan hankealueen itärajalle sijoittuvaa Kärämäki-Sydänmaankylä pyöräilyreittiä.

Liikenne

Pilpankankaan hankealueen itäpuolella kulkee seututie 599 (Kamulankyläntie/Maaralanperäntie/Viitamäentie/Pyhännäntie) paikoin hankealueeseen rajautuen. Hankealueen pohjoispuolella kulkee yhdystie 18447 (Kiviperäntie/Sydänmaantie) ja kauempana pohjoispuolella valtatie 28 (Kokkolan-

22.3.2023

tie/Kajaanintie). Hankealueen koillispuolella kulkee kantatie 88 (Iisalmentie/Ouluntie). Hankealueen kaakkoispuolella seututieltä 599 lähtevät yhdystiet 16073 (Heinäperäntie) ja 16051 (Huttulantie). Hankealueen eteläpuolella seututieltä 599 lähtee yhdystie 16029 (Lahnastentie/Akanmäentie), joka jatkuu hankealueelle yksityis-/metsäautotienä. Hankealueen länsipuolella kulkee valtatie 4 (Jyväskyläntie/Ouluntie). Hankealueella ja sen ympäristössä on kattava yksityis-/metsäautotieverkosto, jota hyödynnetään tuulivoimaloiden tieyhteyksissä. Hanke-alueen itäpuolella seututieltä 599 lähtee Kiviharjuntie, joka kulkee hankealueen läpi jatkuen Pilpantienä seututielle 599 hankealueen eteläpuolelle. Hankealueen läpi kulkee myös Akanmäentie, joka johtaa hankealueen pohjoispuolelta yhdystieltä 18447 etelään yhdystielle 16029. Kulku hankealueelle on alustavasti seututieltä 599 lähtevää Kiviharjuntietä pitkin.

Hankealue ei sijoitu lentoasemien minimisektorikorkeuden (MSA = Minimum Sector Altitude) lentoestealueille. Hankealuetta lähin lentoasema on Kajaanin lentoasema, noin 75 kilometrin etäisyydellä koillisen suuntaan. Lähimmät lentopaikat sijaitsevat Pyhäjärvellä noin 22 kilometrin etäisyydellä hankealueesta lounaaseen, Kiuruvedellä noin 23 kilometriä hankealueesta kaakkoon ja Kärsämäellä noin 26 kilometrin etäisyydellä hankealueesta länteen.

Viestintäyhteydet ja tutkat

Tuulivoimahankkeissa Puolustusvoimilta tulee pyytää lausunto hankkeen vaikutuksista Puolustusvoimien tutkien toimintaan. Lausunto on pyydetty ja saatu, puolustusvoimat eivät vastusta Pilpankaan hanketta.

Digita Oy:n TV:n karttapalvelun mukaan hankealueen läheisyydessä tv-vastaanotto tapahtuu Haapa-veden tai Iisalmen lähetasemalta. Tuulivoimalat voivat aiheuttaa häiriötä antenni-tv -vastaanottoon mikäli tuulivoimalat sijoittuvat lähetaseman ja vastaanottimen väliin. Lähin ilmatieteenlaitoksen säätutka sijoittuu Utajärvelle noin 90 kilometrin etäisyydellä hankealueesta.

5.2 Valtakunnalliset alueidenkäyttötavoitteet

Valtakunnalliset alueidenkäyttötavoitteet (VAT) ovat osa maankäyttö- ja rakennuslain mukaista alueidenkäytön suunnittelujärjestelmää. Maankäyttö- ja rakennuslain 24 §:n mukaan tavoitteet on otettava huomioon ja niiden toteuttamista on edistettävä maakunnan suunnittelussa, kuntien kaavoituksessa ja valtion viranomaisten toiminnassa. Valtioneuvosto päätti valtakunnallisista alueidenkäyttötavoitteista 14.12.2017. Päätöksellä valtioneuvosto korvaa valtioneuvoston vuonna 2000 tekemän ja 2008 tarkistaman päätöksen valtakunnallisista alueidenkäyttö-tavoitteista. Valtioneuvoston päätös on tullut voimaan 1.4.2018. Valtakunnalliset alueidenkäyttötavoitteet koskevat yhdyskuntarakennetta, liikkumista, elinympäristön laatua, luonto- ja kulttuuriperintöä sekä luonnonvarojen käyttöä ja energiahuoltoa.

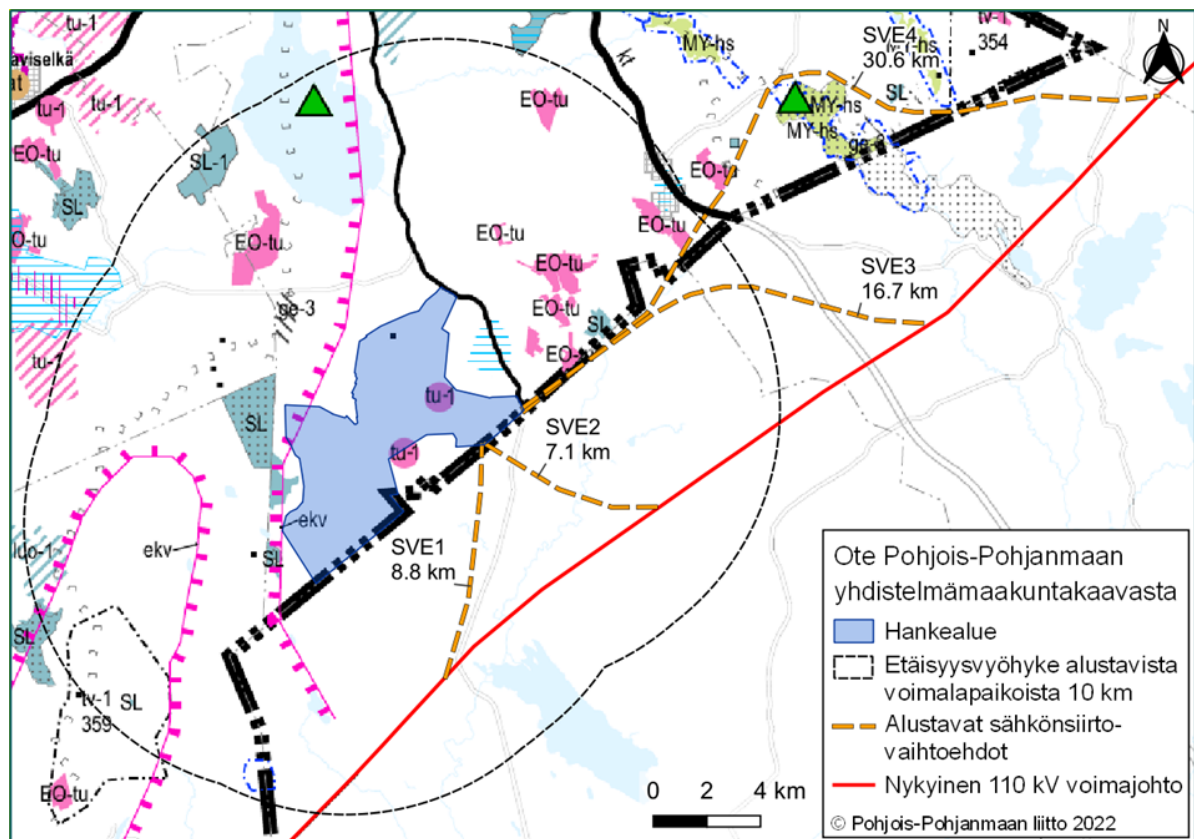
Hanketta koskevat seuraavat voimassa olevat valtakunnalliset alueidenkäyttötavoitteet:

- Toimivat yhdyskunnat ja kestävä liikkuminen
- Terveellinen ja turvallinen ympäristö
- Elinvoimainen luonto- ja kulttuuriympäristö sekä luonnonvarat
- Uusiutumiskykyinen energiahuolto

22.3.2023



5.3 Maakuntakaava

Hankealueella on voimassa Pohjois-Pohjanmaan maakuntakaava. Pohjois-Pohjanmaalla voimassa ovat 1.–3. vaihekaavat ja Hanhikiven ydinvoimamaakuntakaava, joka täydentyi merkinnöiltään niiltä osin kuin uudistamistyössä aihealueita käsiteltiin. Vaihemaakuntakaavat kumosivat käsiteltyjen teemojen osalta vuoden 2003 maakuntakaavan sekä Vaalassa ja Himangalla aikaisemmin voimassa olleet Kainuun ja Keski-Pohjanmaan maakuntakaavat. Hankealueelle on maakuntakaavassa osoitettu maa- ja metsätalousvaltaista aluetta, turvetuotantoon soveltuvia alueita sekä mineraalivarantoalue. Sähkönsiirto-reittivaihtoehdot sijoittuvat Pohjois-Pohjanmaan ja Pohjois-Savon maakuntakaavojen alueelle.









Kuva 2. Suunnittelualan sijainti Pohjois-Pohjanmaan kokonaismaakuntakaavassa.





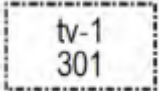

Pilpankankaan hankealueen vaikutusalueelle sijoittuvat merkinnät Pohjois-Pohjanmaan yhdistelmämaakuntakaavassa:

	<p>TURVETUOTANTOON SOVELTUVA ALUE (tu-1) (1. ja 3.vmkk)</p> <p>Merkinnällä osoitetaan turvetuotantoon soveltuvia suoalueita.</p>
	<p><i>Suunnittelumääräykset:</i> Alueen käyttöönoton suunnittelussa on otettava huomioon vaikutukset asutukseen ja kulttuuriympäristöön, tuotantoalueiden yhteisvaikutus vesistöihin sekä poronhoitoalueella turvattava poronhoidon edellytykset. Turvetuotantoalueiden jälkikäytön suunnittelussa tulee ottaa huomioon alueiden ominaisuudet, paikalliset maankäyttötarpeet ja suoluonnon tila ja pyrittävä käyttöön, jonka aiheuttama vesistökuormitus ei vaikeuta vesienhoitosuunnitelman tavoitteiden toteutumista. Jälkikäytön suunnittelussa tulee pyrkiä edistämään</p>


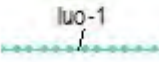

22.3.2023

	<p>maatalouskäyttöä sellaisilla alueilla, joilla on maatalousmaan tarvetta, kuitenkin poronhoitoalueella tulee välttää alueiden ottamista maatalouskäyttöön.</p> <p>Alla lueteltujen soiden turvetuotanto on suunniteltava varmistaen, ettei nimettyjen purojen luonnontilaan voi aiheutua merkittäviä haitallisia vaikutuksia (1.vmkk):</p> <table> <tr> <td><u>Suon nimi ja valuma-alue</u></td> <td><u>Pikkujoki tai puro</u></td> </tr> <tr> <td>Aittosuo, 60.064</td> <td>Aitto-oja</td> </tr> <tr> <td>Jaalangansuo, 60.074</td> <td>Jaalankajoki</td> </tr> <tr> <td>Lavasuo-Alavuotto, 60.035</td> <td>Haaraoja</td> </tr> <tr> <td>Mantilansuo W, 60.036</td> <td>Leipioja</td> </tr> <tr> <td>Murtosuo, 60.063</td> <td>Juurikkaoja</td> </tr> <tr> <td>Pahasuo, 60.074</td> <td>Jaalankajoki</td> </tr> <tr> <td>Pyörösuo, 60.026</td> <td>Vuotonoja</td> </tr> </table>	<u>Suon nimi ja valuma-alue</u>	<u>Pikkujoki tai puro</u>	Aittosuo, 60.064	Aitto-oja	Jaalangansuo, 60.074	Jaalankajoki	Lavasuo-Alavuotto, 60.035	Haaraoja	Mantilansuo W, 60.036	Leipioja	Murtosuo, 60.063	Juurikkaoja	Pahasuo, 60.074	Jaalankajoki	Pyörösuo, 60.026	Vuotonoja
<u>Suon nimi ja valuma-alue</u>	<u>Pikkujoki tai puro</u>																
Aittosuo, 60.064	Aitto-oja																
Jaalangansuo, 60.074	Jaalankajoki																
Lavasuo-Alavuotto, 60.035	Haaraoja																
Mantilansuo W, 60.036	Leipioja																
Murtosuo, 60.063	Juurikkaoja																
Pahasuo, 60.074	Jaalankajoki																
Pyörösuo, 60.026	Vuotonoja																
▪	<p>MUINAISMUISTOKOHDE (2. ja 3.vmkk)</p> <p>Merkinnällä osoitetaan muinaismuistolailalla (295/63) rauhoitetut kiinteät muinaisjäännökset.</p> <p>Suunnitelmääräys: Kohdetta koskevista maankäytön suunnitelmista on pyydettävä museoviranomaisen lausunto.</p>																
	<p>MINERAALIVARANTOALUE (3.vmkk)</p> <p>Merkinnällä osoitetaan sellaisia vyöhykkeitä, joissa on todettu merkittäviä malmi- ja mineraalivarantoja. Lisämerkinnällä -1 osoitetulla mineraalipotentialivyöhykkeellä on erityistä yhteensovittamisentarvetta, esimerkiksi asumisen, matkailun tai muun merkittävän alueellisen erityispiirteen kanssa.</p> <p><i>Kehittämisperiaatteet:</i> Mikäli alueen mineraalivarojen hyödyntämistä edistetään, sovitetaan toiminta yhteen muun maankäytön kanssa ja otetaan huomioon mineraalivarojen hyödyntämisen ympäristövaikutukset sekä alueiden erityispiirteet.</p>																
	<p>SEUTUTIE, YHDYSTIE TAI PÄÄKATU (1. ja 3.vmkk)</p> <p>Merkinnällä osoitetaan liikennejärjestelmän kokonaisuuden kannalta merkittävät seututiet, yhdystiet tai pääkadut.</p>																
	<p>MAAKUNTAKAAVA-ALUEEN RAJA</p>																
  	<p>LUONNONSUOJELUALUE (1. ja 3.vmkk)</p> <p>Merkinnällä osoitetaan luonnonsuojelulain nojalla suojeltuja tai suojeltaviksi tarkoitettuja alueita.</p> <p><i>Suunnitelmääräys:</i> Alueen ja sen ympäristön maankäyttö tulee suunnitella ja toteuttaa siten, ettei vaaranneta alueen suojelun tarkoitusta, vaan pyritään edistämään alueen luonnon monimuotoisuuden sekä alueiden välisten ekologisten yhteyksien säilymistä. Rakennuslupahakemuksesta tulee pyytää MRL 133 § mukainen elinkeino-, liikenne- ja ympäristökeskuksen lausunto.</p> <p>Merkinnällä osoitetaan luonnonsuojelulain nojalla suojeltaviksi tarkoitettuja suoalueita. Alueella on voimassa MRL 33 § mukainen rakentamisrajoitus.</p> <p><i>Suojelumääräys:</i> Alueella ei saa ryhtyä sellaisiin suon vesitaloutta muuttaviin toimenpiteisiin, jotka saattavat vaarantaa alueen suojeluarvoja. Suojelumääräys on voimassa, kunnes suojelualue</p>																



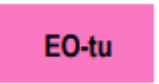

22.3.2023

	perustetaan, kuitenkin enintään 5 vuotta 1. vaihemaakuntakaavan lainvoimaiseksi tulosta. Määräys ei koske alueellisesti tärkeää pohjavedenhankintaa.
	NATURA 2000 -VERKOSTOON KUULUVA ALUE (1. ja 3.vmkk) Merkinnällä osoitetaan valtioneuvoston päätösten mukaiset Natura 2000 -verkoston alueet.
	TUULI- JA RANTAKERROSTUMA (1. ja 3.vmkk)
	VIRKISTYS- JA MATKAILUKOHDE (2. ja 3.vmkk) Merkinnällä osoitetaan vähintään seudullisia virkistys- ja matkailukohteita sekä muita seudullisesti merkittäviä virkistys- ja matkailupalvelujen kehittämiskohteita.
	MOOTTORIKELKKAILUREITTI TAI -URA (2. ja 3.vmkk) Merkinnällä osoitetaan olemassa olevia ja suunniteltuja moottorikelkkailun pääreittejä.
	TUULIVOIMALOIDEN ALUE (tv-1) (1. ja 3.vmkk) Merkinnällä osoitetaan maa-alueita, jotka soveltuvat merkitykseltään seudullisten tuulivoimala-alueiden rakentamiseen. Alueella ei ole voimassa MRL 33 § mukaista rakentamisrajoitusta. Luku merkinnän yhteydessä viittaa kaavaselostuksen alueluetteloon. <i>Suunnittelumääräykset:</i> Alueen suunnittelussa on otettava huomioon vaikutukset asutukseen, maisemaan, linnustoon, luontoon ja kulttuuriympäristöön sekä pyrittävä ehkäisemään haitallisia vaikutuksia. Tuulivoimarakentamisen yksityiskohtaisemmassa suunnittelussa on varmistettava, ettei asutukselle aiheudu merkittäviä melu- ja välkevaikutuksia ja että valtakunnallisten kulttuuriympäristöjen arvot säilyvät. Lisäksi tulee ottaa huomioon lentoliikenteestä, liikenneväylistä ja tutkajärjestelmistä johtuvat rajoitteet voimaloiden koolle ja sijoittelulle sekä selvitettävä tuulivoimaloiden vaikutukset puolustusvoimien toimintaan. Poronhoitoalueella tulee turvata poronhoidon edellytykset.
	MAAKUNNALLISESTI ARVOKAS MAISEMA-ALUE, JOTA ON EHDOTETTU VALTAKUNNALLISESTI ARVOKKAAKSI (2. ja 3.vmkk) Merkinnällä osoitetaan maakunnallisesti arvokkaat maisema-alueet, joita on ehdotettu valtakunnallisesti arvokkaiksi maisema-alueiksi (Ympäristöministeriö, MAPIO-työryhmä, 11.1.2016): - Aittojärven ja Livojokivarren kulttuurimaisemat - Hailuoto - Iijoen jokivarsimaisemat - Kalajokilaakson viljelymaisemat - Limingan lakeuden kulttuurimaisema - Manamansalon kulttuurimaisemat - Miilurannan asutusmaisema - Määttälänvaaran kulttuurimaisemat - Olvassuo - Oulankajoen ja Kitkajoen koskimaisemat - Oulujokilaakson kulttuurimaisemat - Reisjärven kulttuurimaisemat

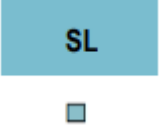

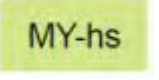


22.3.2023

	<ul style="list-style-type: none"> - Rokuanvaaran maisemat - Rukan vaarajono - Tyrjärven kulttuurimaisemat <p><i>Suunnittelumääräykset:</i> Alueen yksityiskohtaisemmassa suunnittelussa ja kehittämisessä on otettava huomioon alueen ominaispiirteet sekä maisema- ja kulttuuriarvot. Alueen suunnittelussa on arvioitava ja sovitettava yhteen maakuntakaavassa osoitetun käyttötarkoituksen mukainen maankäyttö sekä maisema- ja kulttuuriympäristöarvot. Maisema-alueella tulee edistää peltojen, niittyjen ja muiden avoimien maisematilojen säilymistä. Uudis- ja täydennysrakentamisen suunnittelussa tulee kiinnittää erityistä huomiota rakentamisen sopeutumiseen sijainniltaan ja rakennustavaltaan maisemaan. Suunnittelussa tulee erityisesti kiinnittää huomiota 2. vaihemaakuntakaavan kaavaselostuksen luvussa 3.2.1 sekä 3. vaihemaakuntakaavan kaavaselostuksen luvussa 3.14.3. (Valtakunnallisesti ja maakunnallisesti arvokkaat maisema-alueet) esitetyissä aluekuvauksissa selostettujen ominaispiirteiden ja arvojen säilymiseen.</p>
 	<p>LUONNON MONIMUOTOISUUDEN KANNALTA TÄRKEÄ SUOALUE (1. ja 3.vmkk)</p> <p>Merkinnällä osoitetaan sellaisia suoalueita, joilla osassa suoaluetta on todettu olevan maakunnallisesti merkittäviä luontoarvoja.</p> <p><i>Suunnittelumääräys:</i> Alueen maankäyttö tulee suunnitella ja toteuttaa niin, että otetaan huomioon alueen luontoarvot.</p>
	<p>POHJAVESIALUE (3.vmkk)</p> <p>Merkinnällä osoitetaan yhdyskuntien vedenhankinnan kannalta tärkeät (I luokka / 1- luokka) ja vedenhankintaan soveltuvat (II luokka) / muut vedenhankintakäyttöön soveltuvat (2-luokka) pohjavesialueet.</p> <p><i>Suunnittelumääräykset:</i> Pohjavesien pilaantumis- ja muuttumisriskejä aiheuttavat laitokset ja toiminnot on sijoitettava riittävän etäälle tärkeistä ja vedenhankintaan soveltuvista pohjavesialueista tai riskien syntyminen on estettävä riittävin vesiensuojelutoimenpitein. Alueella tulee huolehtia pohjavesien suojelun ja maa-ainesten ottotarpeiden yhteensovittamisesta.</p>

Lisäksi Pilpankankaan sähkösiirtoreittien vaikutusalueelle sijoittuvat merkinnät Pohjois-Pohjanmaan yhdistelmämaakuntakaavassa:

	<p>MOOTTORIKELKKAILUREITTI TAI -URA (2. ja 3.vmkk)</p> <p>Merkinnällä osoitetaan olemassa olevia ja suunniteltuja moottorikelkkailun pääreittejä</p>
	<p>VALTATIE (vt) / KANTATIE (kt) (1. ja 3.vmkk)</p> <p>Suunnittelumääräys: Yksityiskohtaisemmassa suunnittelussa on pyrittävä edistämään kevyen liikenteen väylien toteuttamista erityisesti taajamien, kyläkeskusten ja koulujen läheisyydessä.</p>
	<p>TURVETUOTANTOALUE (1. ja 3.vmkk)</p> <p>Merkinnällä osoitetaan turvetuotantoalueita, joilla on turpeen ottotoimintaa tai joilla on voimassa oleva ympäristölupa turvetuotantoa varten.</p>
	<p>VIRKISTYS- JA MATKAILUKOHDE (2. ja 3.vmkk)</p>

22.3.2023

	Merkinällä osoitetaan vähintään seudullisia virkistys- ja matkailukohteita sekä muita seudullisesti merkittäviä virkistys- ja matkailupalvelujen kehittämiskohteita.
	<p>LUONNONSUOJELUALUE (1. ja 3.vmkk)</p> <p>Merkinällä osoitetaan luonnonsuojelulain nojalla suojeltuja tai suojeltaviksi tarkoitettuja alueita.</p> <p>Suunnittelumääräys: Alueen ja sen ympäristön maankäyttö tulee suunnitella ja toteuttaa siten, ettei vaaranneta alueen suojelun tarkoitusta, vaan pyritään edistämään alueen luonnon monimuotoisuuden sekä alueiden välisten ekologisten yhteyksien säilymistä. Rakennusluvahakemuksesta tulee pyytää MRL 133 § mukainen elinkeino-, liikenne- ja ympäristökeskuksen lausunto.</p>
	<p>NATURA 2000 -VERKOSTOON KUULUVA ALUE (1. ja 3.vmkk)</p> <p>Merkinällä osoitetaan valtioneuvoston päätösten mukaiset Natura 2000 -verkoston alueet.</p>
	<p>ARVOKAS HARJUALUE (3.vmkk)</p> <p>Merkinällä osoitetaan valtioneuvoston hyväksymän valtakunnallisen harjijensuojeluohjelman mukaiset harjualueet ja muut vähintään seudullisesti arvokkaat harjualueet.</p> <p>Suunnittelumääräys: Alueen maankäyttö tulee suunnitella ja toteuttaa niin, ettei maisemakuvaa turmella, luonnon merkittäviä kauneusarvoja, erikoisia luonnonesiintymiä tai muinaisjäännöksiä tuhota eikä luonnonoloissa aiheuteta huomattavia tai laajalle ulottuvia vahingollisia muutoksia.</p>
	<p>POHJAVESIALUE (3.vmkk)</p> <p>Merkinällä osoitetaan yhdyskuntien vedenhankinnan kannalta tärkeät (I luokka / 1-luokka) ja vedenhankintaan soveltuvat (II luokka) / muut vedenhankintakäyttöön soveltuvat (2-luokka) pohjavesialueet.</p> <p>Suunnittelumääräykset: Pohjavesien pilaantumis- ja muuttumisriskejä aiheuttavat laitokset ja toiminnot on sijoitettava riittävän etäälle tärkeistä ja vedenhankintaan soveltuvista pohjavesialueista tai riskien syntyminen on estettävä riittävin vesiensuojelutoimenpitein. Alueella tulee huolehtia pohjavesien suojelun ja maa-ainesten ottotarpeiden yhteensovittamisesta.</p>
	<p>MAAKUNTAKAAVA-ALUEEN RAJA</p>

5.4 Maanomistus

Suunnittelualueen maa-alueet ovat pääosin yksityisten maanomistajien omistuksessa. Hanketoimija laatii maanvuokrasopimukset alueen maanomistajien kanssa.

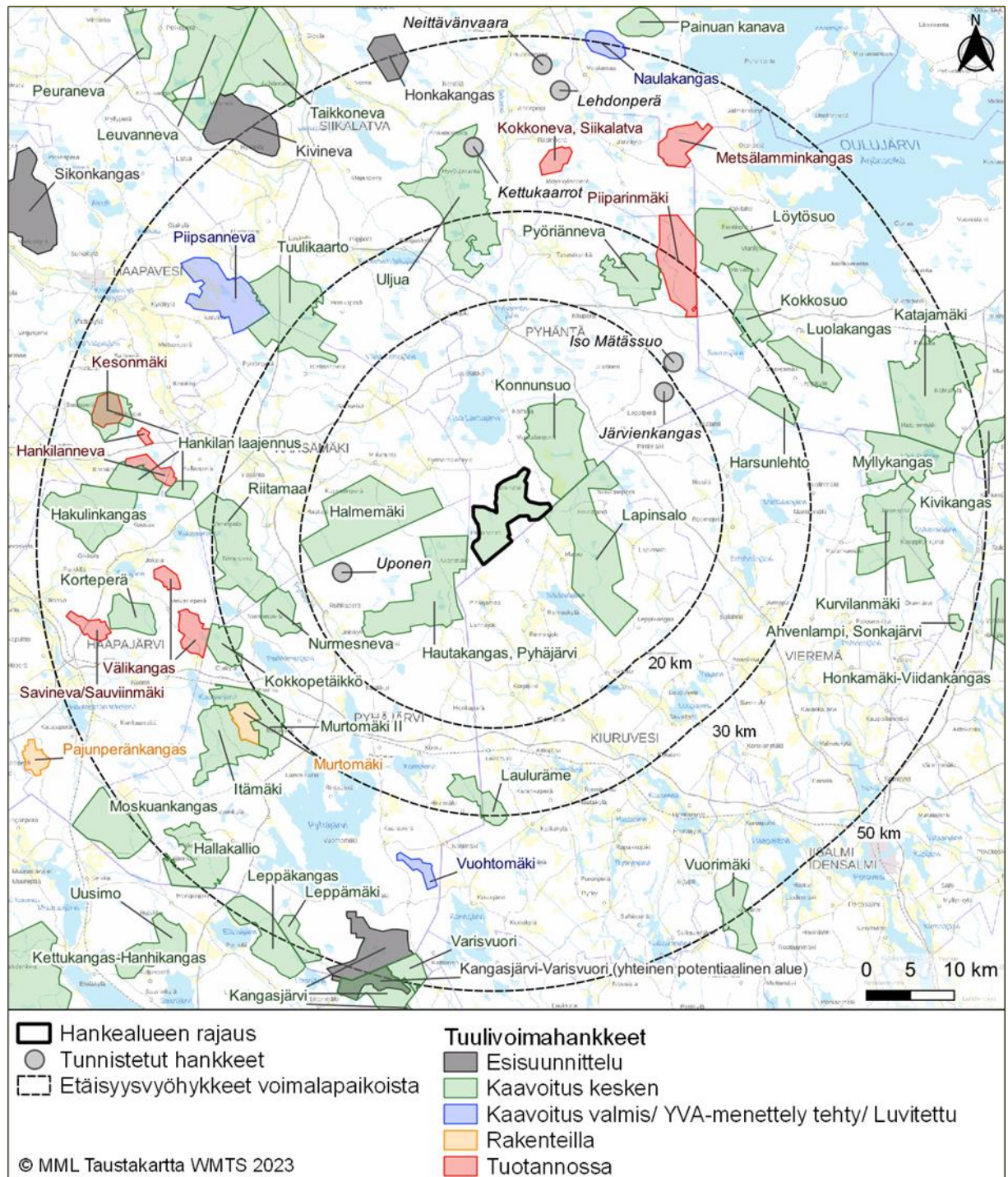
5.5 Suunnittelualueen läheisyyteen sijoittuvat muut tuulivoimahankkeet

Lähimmät toiminnassa tai rakenteilla olevat tuulivoimalat ovat Piiparinmäen tuulivoimapuistossa. Alle 30 kilometrin säteelle Pilpankankaan alueelta sijoittuvat myös tuotannossa olevat Kokkonevan ja Metsälamminkankaan tuulivoimapuistot. Pilpankankaan välittömään läheisyyteen sijoittuvat

22.3.2023

Konnunsuon, Lapinsalon ja Hautakankaan tuulivoimahankkeet. Lisäksi alle 30 kilometrin etäisyydelle sijoittuu useita muita tuulivoimahankkeita.

30 kilometrin säteelle sijoittuvat tuulivoimahankkeet otetaan huomioon tehtäessä Pilpankankaan mallinnuksia sekä havainnekuvia. Kauempana olevat tuulivoimapaistot ja hankkeet otetaan huomioon vaikutusten arvioinnissa siinä mittakaavassa kuin mahdollisia yhteisvaikutuksia arvioidaan voivan aiheuttaa.

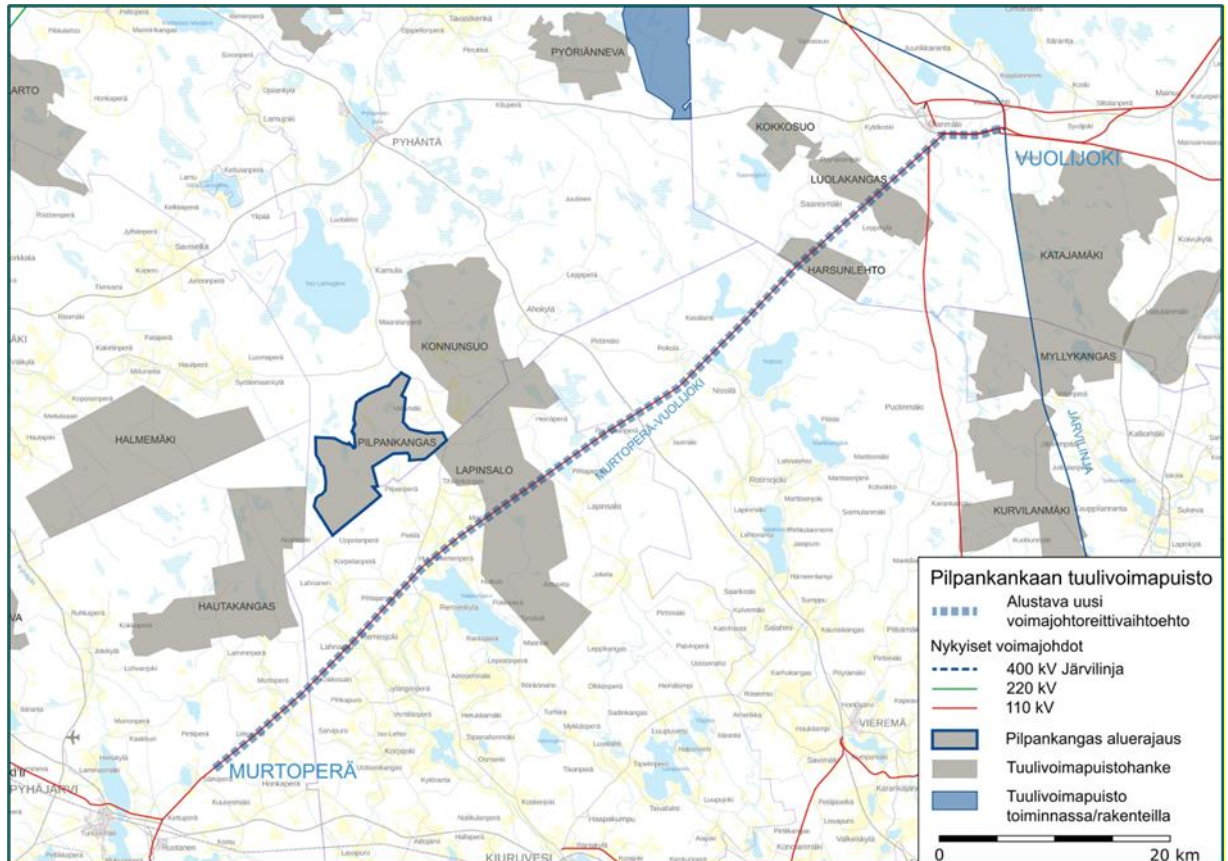


22.3.2023

Kuva 3. Suunnittelualueen läheisyyteen sijoittuvat muut tuulivoimalat ja -hankkeet.

Voimajohdot

Hankealueen eteläpuolelle sijoittuva Elenian 110 kV voimajohto on tarkoitus perusparantaa. Sen rinnalle tuuli-voimatoimijat suunnittelevat yhteistä 400 kV tai 400+110 kV voimajohtoa Murtooperältä Vuolijoelle, johon tuuli-voimahankkeiden tuotanto liitettäisiin ja ohjattaisiin Vuolijoen sähköasemalle. Yhteisen voimajohdon suunnittelu on alkuvaiheessa ja siitä tullaan toteuttamaan oma YVA-menettelynsä.



Kuva 4. Alustava yhteisen voimajohdon linjaus välillä Murtooperä-Vuolijoki nykyisen 110 kV voimajohdon rinnalla.

6 Selvitykset ja vaikutusten arviointi

Vaikutusten arviointi on osa tuulivoimarakentamisen suunnittelua. Vaikutusten selvittämisen tarkoituksena on jo suunnittelun aikana saada tietoa suunnitteluratkaisujen merkityksestä ja siten parantaa lopullisen suunnitelman laatua. Vaikutusten selvittäminen perustuu alueelta käytössä oleviin perustietoihin, alueella suoritettuihin maastokäynteihin, osallisilta saataviin lähtötietoihin, lausuntoihin ja huomautuksiin sekä laadittavien suunnitelmien ympäristöä muuttavien ominaisuuksien analysointiin.

Merkittävien tuulivoimahankkeiden ympäristövaikutukset arvioidaan YVA-lain mukaisessa ympäristövaikutusten arviointimenettelyssä. Ympäristövaikutusten arviointia (YVA) koskevassa lainsäädännössä (YVA-laki 252/2017) edellytetään ympäristövaikutusten arviointimenettelyä yli 10

22.3.2023

tuulivoimalan kokonaisuuksille. Arviointimenettelyssä kuullaan viranomaisia ja niitä, joiden oloihin tai etuihin hanke saattaa vaikuttaa, sekä yhteisöjä ja säätiöitä, joiden toimintaa hankkeen vaikutukset saattavat koskea. Arviointi ei ole lupamenettely. Arvioinnin tuottamaa tietoa käytetään hankkeessa tehtävän päätöksenteon tukena.

Vaikutukset luokitellaan niiden luonteen (myönteinen tai haitallinen), tyyppin ja palautuvuusasteen perusteella. Vaikutus voi olla tyypiltään välitön, välillinen tai kumulatiivinen. Välittömät vaikutukset syntyvät suunnitellun hankkeen toimenpiteiden ja muutoksen kohteen suorasta vuorovaikutuksesta. Välilliset vaikutukset taas johtuvat hankkeen välittömistä vaikutuksista. Palautuvuusaste kertoo kohteen kyvystä palautua tilaan, jossa se oli ennen joutumista muutoksen vaikutuksen alaiseksi.

Pilpankankaan hankkeen arvioidut painopistealueet vaikutustenarvioinnille ovat melu- ja varjostusvaikutukset, maisemavaikutukset sekä vaikutukset ihmisiin ja elinkeinoihin sekä arvokkaat luontokohteet ja linnusto. Myös sähkönsiirron vaikutukset ja yhteisvaikutukset muiden hankkeiden kanssa ovat tärkeitä painopisteitä vaikutustenarvioinnissa. Kaavoitusprosessien aikana arvioidaan myös hankkeen suhdetta yleiskaavoitusta ohjaaviin suunnittelutasoihin.

Vuoden 2022 aikana laaditaan seuraavat inventoinnit ja selvitykset, jotka palvelevat myös laadittavaa osayleiskaavaehdotusta. Selvitykset vastaavat yleisiä, tuulivoimaa varten laadittavia selvityksiä:

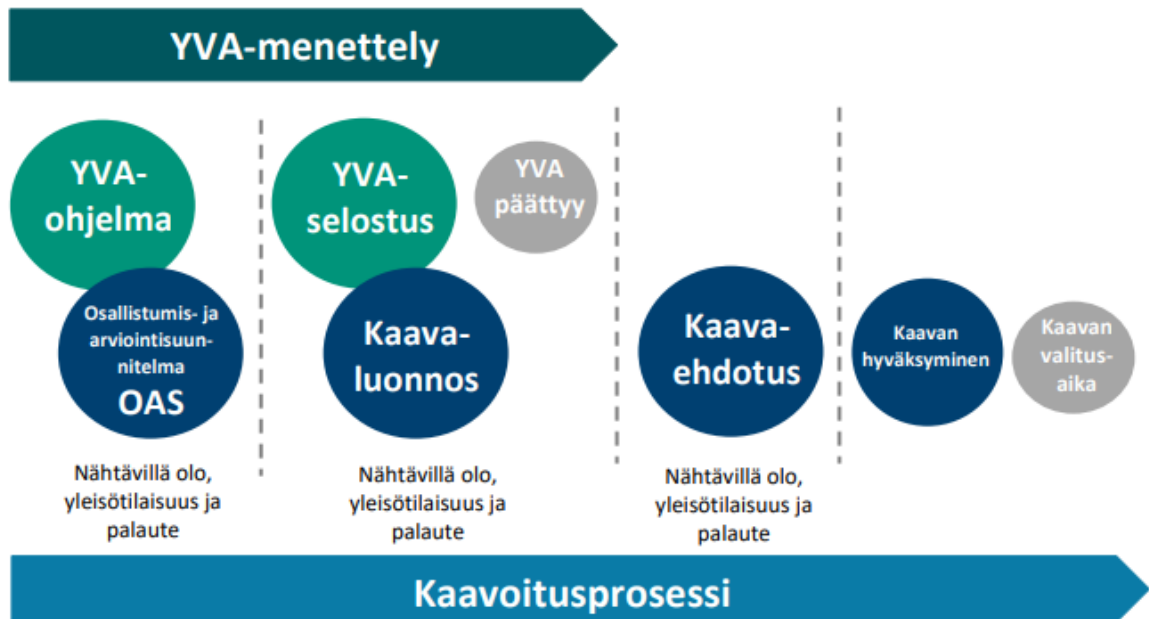
- Luontoselvitykset
 - Pöllöselvitys
 - Metsäkanalintujen soidinpaikkainventointi
 - Päiväpetolintuselvitys
 - Pesimälinnustonselvitys
 - Muuttolinnustonselvitys
 - Kasvillisuus- ja luontotyyppi-inventointi
 - EU:n luontodirektiivin liitteen IV(a) lajiston erilliselvitykset: Liito-oravainventointi, viitasammakkonselvitys ja lepakkonselvitys
- Maisemaselvitys
- Muinaisjäännösinventointi
- Natura-arviointi ja Natura-arvioinnin tarveharkinta
- Asukaskysely
- Näkemäalueanalyysi ja havainnekuvat
- Melu- ja välkemallinnus

6.1 Kaavoituksen ja YVA-menettelyn yhteensovittaminen

Ympäristövaikutusten arviointimenettely on tärkeä osa yleiskaavan laadintaa. Ympäristövaikutusten arviointia varten tehdyissä selvityksissä on huomioitu yleiskaavoituksessa tarvittavat selvitystarpeet, jolloin yleiskaava voidaan laatia YVA-menettelyn selvitysaineiston pohjalta.

Hankkeen YVA-ohjelma ja kaavoituksen osallistumis- ja arviointiselostus ovat yhtä aikaa nähtävillä ja niistä pyydetään yhdessä lausunnot ja mielipiteet. YVA- ja kaavaprosesseihin liittyvät tiedotustilaisuudet tullaan yhdistämään siten, että hankkeesta kiinnostuneet voivat tiedotustilaisuuksissa saada tietoa hankkeen, YVA-menettelyn ja kaavoituksen etenemisestä sekä siitä, miten YVA-menettelyn yhteydessä tehdyt selvitykset otetaan huomioon hankesuunnittelussa ja kaavoituksessa.

22.3.2023



Kuva 5. YVA-menettelyn ja kaavoitusprosessin kulku.

7 Osallistuminen ja vuorovaikutus

7.1 Osalliset

Osallisia ovat

- kiinteistönomistajat
- ne, joiden asumiseen, työhön tai muihin oloihin valmisteilla oleva kaava saattaa huomattavasti vaikuttaa:
 - kaavan vaikutusalueen asukkaat, yritykset ja elinkeinonharjoittajat, virkistysalueiden käyttäjät, kaavan vaikutusalueen maanomistajat ja haltijat
- viranomaiset, joiden toimialaa suunnittelussa käsitellään:
 - Fingrid Oyj
 - Kiuruveden kaupunki
 - Kuopion kulttuurihistoriallinen museo
 - Kärsämäen kunta
 - Metsähallitus
 - Pohjois-Pohjanmaan ELY-keskus
 - Pohjois-Pohjanmaan liitto
 - Pohjois-Pohjanmaan museo
 - Pohjois-Pohjanmaan pelastuslaitos
 - Pohjois-Savon ELY-keskus
 - Pohjois-Savon liitto

22.3.2023

- Pohjois-Savon pelastuslaitos
- Pohjois-Suomen aluehallintovirasto
- Puolustusvoimat
- Pyhjärven kaupunki
- Pyhännän kunta
- Vieremän kunta
- Ylä-Savon SOTE

- Informoitavat tahot:
 - Cinia Group Oy (ent. Coronet)
 - Digita Networks Oy
 - DNA Oy
 - Elenia
 - Elisa Oyj
 - Ilmatieteenlaitos
 - Liikenne- ja viestintävirasto, Traficom
 - Liikennevirasto, Alueen VTS-keskus
 - Suomen Erillisverkot
 - TeliaSonera Finland Oyj
 - Ukkoverkot Oy (nykyinen EDZCOM)
 - Väylä

- Muut osalliset:
 - Ahokylän Erä
 - Ahokylän kyläyhdistys ry
 - Akanmäki-Pienimäki metsätie
 - Eero Saastamoisen seurue
 - Jani Rädyn seurue
 - Kamulankylä-Kirkonkylä
 - Kamulankylän Eräveikot r.y.
 - Kiuruveden luonnonystävät ry
 - Kiuruveden riistanhoitoyhdistys
 - Kiviharjuntien yksityistie
 - Kärsämäen riistanhoitoyhdistys
 - Lahnasten Eränkävijät ry
 - Lamujoki-Ojalankylä kyläyhdistys ry
 - Lasse Liimatan seurue
 - Lintuyhdistys Kuikka ry

22.3.2023

-
- Luonnonvarakeskus Luke
 - Metsänhoitoyhdistys Siikalakeus
 - Miiluranta Sydänmaa metsästysseura ry
 - MTK-Pohjois-Suomi
 - Nälännön Riistamiehet ry
 - Piippolan Metsästysyhdistys Ry
 - Piippolan seudun riistanhoitoyhdistys
 - Pohjois-Pohjanmaan lintutieteellinen yhdistys ry
 - Pohjois-Pohjanmaan Yrittäjät
 - Pohjois-Savon luonnonsuojelupiiri
 - Pyhännän Vesi Oy
 - Riistakeskus Oulu
 - Siikalatvan Luonto ry
 - Suksikankaan metsätien tiekunta
 - Suomen luonnonsuojeluliiton Pohjois-Pohjanmaan -piiri ry
 - Suomen metsäkeskus, pohjoinen palvelualue
 - Sydänmaan kylän Kyläseura ry
 - Tihilän Jahtimiehet
 - Viitamäen Erä
 - Viitamäki-Maaralan kylä
 - Ylä-Savon Vesi Oy
 - Ympäristöpalvelut Helmi
 - asukkaita edustavat yhteisöt kuten asukasyhdistykset sekä kylätoimikunnat
 - tiettyä intressiä tai väestöryhmää edustavat yhteisöt, kuten luonnonsuojeluyhdistykset ja yrityksiä edustavat yhteisöt
 - elinkeinonharjoittajia ja yrityksiä edustavat yhteisöt
 - muut paikallisella tai alueellisella tasolla toimivat yhteisöt kuten tienhoitokunnat ja vesiensuojeluyhdistykset

7.2 Osallistuminen

Osallisilla on mahdollisuus antaa mielipiteensä ja muistutuksensa kaavan nähtävillä oloaikana kaava-luonnos- ja kaavaehdotusvaiheessa. MRL 62 §:n mukaan osallisia ovat alueen maanomistajat ja ne, joiden asumiseen, työntekoon tai muihin oloihin kaava saattaa huomattavasti vaikuttaa, sekä viranomaiset ja yhteisöt, joiden toimialaa suunnittelussa käsitellään.

Pilpankankaan tuulivoimapuiston osayleiskaavaa koskeva tiedotus tapahtuu Internet: (ymparisto.fi/) ja Pyhännän kunnan internet-sivut), kuntien viralliset ilmoitustaulut, hankealueen kirjastot ja paikalliset sanomalehdet.

22.3.2023

8 Suunnitteluvaiheet ja alustava aikataulu

Kaavoituksen aloitusvaihe ja vireilletulo (22.3.2022 §15)

Myrsky Energia Oy jättää osallistumis- ja arviointisuunnitelman (OAS) Pyhännän kunnalle, joka päättää OAS:n nähtävilläolosta.

OAS asetetaan nähtäville kunnassa. Osalliset voivat jättää mielipiteensä OAS:sta. Aloitusvaiheen viranomaisneuvottelu järjestetään viranomaisten kanssa.

Osallistumis- ja arviointisuunnitelmasta järjestetään ensimmäinen viranomaisneuvottelu kevään 2022 aikana.

Kaavahankkeen vireille tulosta sekä osallistumis- ja arviointisuunnitelman nähtäville asettamisesta kuulutetaan paikallis- ja lähialueen lehdissä sekä myös kunnan kotisivuilla Internetissä (MRL 63 §).

Yleiskaavan valmisteluvaihe (3/2023-6/2023)

Laaditaan osayleiskaavan valmisteluaineisto, joka asetetaan nähtäville 30 vuorokauden ajaksi. Osalliset ja kaupungin asukkaat voivat esittää mielipiteensä kaavaluonnoksesta joko kirjallisesti tai suullisesti (MRA 30 §). Pyydetään viranomaisten lausunto kaavasta ja palautteesta laaditaan kooste.

Kaavan valmisteluvaihe ajoittuu loppukesälle sekä syksyille 2023. Kaavaluonnos asetetaan nähtäville syksyllä 2023 ja tällöin viranomaisille tarjotaan mahdollisuus lausunnon antamiseen. Nähtäville asettamisesta kuulutetaan paikallis- ja lähialueen lehdissä sekä myös kunnan kotisivuilla Internetissä. Nähtävillä oloaikana kaikilla osallisilla on mahdollisuus antaa mielipide kaavaluonnoksesta kirjallisesti tai suullisesti.

Yleiskaavan ehdotusvaihe (10/2023-11/2023)

Kun kaavaluonnoksesta saatu palaute on koottu, järjestetään viranomaisneuvottelu.

Kaavaluonnoksen nähtävillä olon aikana saadut huomautukset ja lausunnot käsitellään ja niihin laaditaan vastineet. Kaavaan tehdään palautteen pohjalta tarvittavat muutokset. Kaavaehdotus käsitellään kunnan päätöselimissä, jonka jälkeen kaavaehdotus asetetaan nähtäville 30 päiväksi. Nähtävillä oloaikana kaikilla osallisilla on mahdollisuus tehdä muistutus kaavaehdotuksesta kirjallisesti. Nähtäville asettamisesta kuulutetaan paikallis- ja lähialueen lehdissä sekä myös kunnan kotisivuilla Internetissä.

Yleiskaavaehdotuksesta pyydetään lausunnot viranomaisilta. Yleiskaavasta järjestetään ehdotusvaiheessa tarvittaessa MRL 66§:n ja MRA 18 §:n mukainen viranomaisneuvottelu.

Yleiskaavan hyväksymisvaihe (1/2024-2/2024)

Kaavaehdotuksesta annettuihin muistutuksiin ja lausuntoihin annetaan perustellut vastineet. Pyhännän kunnanvaltuusto hyväksyy yleiskaavan. Yleiskaavan hyväksymispäätöksestä kuulutetaan virallisesti MRL 67 §:n ja MRA 94 §:n mukaan.

Maankäyttö- ja rakennuslain 188 §:n mukaan yleiskaavan hyväksymistä koskevaan päätökseen haetaan muutosta valittamalla hallinto-oikeuteen siten kuin kuntalaissa säädetään.

Jos valituksia ei jätetä, kaava astuu voimaan, kun sen hyväksymistä koskevasta lainvoimaisesta päätöksestä on kuulutettu (MRA 93 §).