

# Slutrapport - Tillväxtverkets strategi för kulturmiljöfrågor

---

2019-10-21

Dnr Ä 2017-1103:09



## **Uppdrag till Tillväxtverket att i samverkan med tio myndigheter utarbeta vägledande strategi för kulturmiljöfrågor**

Beslutet att godkänna denna slutrapport har fattats av Gunilla Nordlöf.

I beredningen av ärendet har Avdelningschef Tim Brooks, Enhetschef Laura Brandell Tham, Pernilla Nordström, Per-Olof Remmare, Klas Rabe, Isaac Karlsson, Erika Rosander och Alemnesh Belatchew deltagit. Den sistnämnda har varit föredragande.

Stockholm, 21 oktober 2019

Gunilla Nordlöf

Alemnesh Belatchew



## Innehåll

1	Uppdraget.....	1
1.1	Bakgrund.....	1
1.2	Mål .....	2
1.3	Målgrupp för aktiviteterna .....	3
1.4	Metod.....	3
2	Slutsatser .....	4
3	Tillväxtverkets utvecklingsstrategi för kulturmiljöfrågor .....	6
3.1	Övergripande inriktning.....	6
3.2	Kartläggning av berörda ansvarsområden och operativa frågor inom Tillväxtverket.....	6
3.3	Politikområden och samverkansaktörer .....	10
3.4	Utvecklingsområden för Tillväxtverkets arbete med kulturmiljö .....	11
4	Genomförande – utvecklingsaktiviteter inom befintliga uppgifter .....	12
4.1	Pågående utvecklingsinsatser .....	12
	<b>BILAGA 1 Kartläggning av berörda ansvarsområden och operativa frågor.....</b>	<b>13</b>

# 1 Uppdraget

## 1.1 Bakgrund

Genom regeringsbeslut Ku2017/01563/KL, den 22 juni 2017, har Tillväxtverket och nio andra myndigheter<sup>1</sup> fått i uppdrag att inom ramen för befintliga uppgifter, resurser och verksamheter, utarbeta en vägledande strategi för myndighetens arbete med kulturmiljöfrågor. Riksantikvarieämbetet har fått i uppdrag att övergripande stödja myndigheternas arbete och ansvara för en gemensam dialog och erfarenhetsutbyte i framtagande och genomförande av strategierna. Respektive myndighet ska rapportera till Regeringskansliet (Kulturdepartementet) senast den 31 oktober 2019. Riksantikvarieämbetet ska överlämna en delrapport till Regeringskansliet (Kulturdepartementet) senast den 31 mars 2018 samt en slutrapport senast den 31 januari 2020.

### Uppdrag och syfte

Uppdraget följer regeringens "kulturmiljöpolitik för ett hållbart samhällsbygge" och har sin bakgrund i propositionen Kulturarvspolitik (prop. 2016/17:116), där regeringen beskriver sina ambitioner för ett mer utvecklat och offensivt kulturmiljöarbete utifrån nedanstående fyra nya nationella kulturmiljömål<sup>2</sup>:

1. ett hållbart samhälle med en mångfald av kulturmiljöer som bevaras, används och utvecklas
2. människors delaktighet i kulturmiljöarbetet och möjlighet att förstå och ta ansvar för kulturmiljön
3. ett inkluderande samhälle med kulturmiljön som gemensam källa till kunskap, bildning och upplevelser
4. en helhetssyn på förvaltningen av landskapet som innebär att kulturmiljön tas till vara i samhällsutvecklingen

Dessa mål är sedan 1 januari 2014 styrande för det statliga kulturmiljöarbetet. I propositionen *Kulturmiljöns mångfald*, som föranledde införandet av de nya målen, framgår att kulturmiljöarbete befinner sig i en skärningspunkt mellan olika politikområden, såsom kulturpolitik, miljöpolitik och samhällsplanering. Ett stort antal myndigheter har därmed delansvar för kulturmiljön och bör vara involverade i, och gemensamt ta ansvar för kulturmiljöns förvaltning

---

<sup>1</sup> Naturvårdsverket, Havs- och vattenmyndigheten, Boverket, Statens jordbruksverk, Skogsstyrelsen, Trafikverket, Sveriges geologiska undersökning, Statens fastighetsverk och Fortifikationsverket.

<sup>2</sup> Genom beslut av riksdagen 13 juni 2013 (prop. 2012/13:96, bet. 2012/13:KrU9, rskr. 2012/13:273) avsedda att styra de statliga insatserna på kulturmiljöområdet samt inspirera och vägleda politiken i kommuner och landsting.

och utveckling.<sup>3</sup> Därav har 10 myndigheter fått i uppdrag att utarbeta vägledande strategier för kulturmiljöfrågor med avsikt att skapa bättre förutsättningar för att gemensamt ta tillvara på den potential som kulturmiljön utgör för ett hållbart samhälle. Syftet är att främja ett mer offensivt kulturmiljöarbete, utveckla nya och effektiva former för tvärspektoriell samverkan samt stärka kvaliteten i myndigheternas arbete. Målet är att fördjupa kunskapen om kulturmiljöns strategiska värde, dess betydelse för utvecklingen inom olika samhällsområden samt uppnå tydligare genomslag på de nya kulturmiljömålen.

Tillväxtverkets kulturmiljöstrategi ska enligt uppdraget belysa hur myndighetens arbete, inom ramen för befintliga uppgifter, bidrar till relevanta nationella kulturmiljömål, där följande ska särskilt beskrivas:

1. kartläggning av berörda ansvarsområden och operativa frågor inom Tillväxtverket
2. avvägningar mot andra politikområden som myndigheten verkar inom
3. samspel och samverkan som krävs med andra aktörer för ett effektivt kulturmiljöarbete
4. utvecklingsplan, dvs. hur kulturmiljöfrågor kan tydliggöras och uppmärksammas inom befintliga fora för att nå bättre målpåfyllelse

*Kulturmiljö* kan definieras som det avtryck de mänskliga aktiviteterna avsatt i den fysiska miljön genom tiderna och avser det samlade uttrycket för människans både materiella och immateriella påverkan på den omgivande miljön, dvs. en kontext som kan innehålla såväl lämningar och föremål som ortnamn och traditioner knutna till en plats och/eller hela landskap.

*Kulturmiljöarbete* avser de aktiviteter som bedrivs för att främja kulturmiljöns värden, innefattande aktiviteter som syftar till att kulturmiljövärdena tas till vara och integreras i samhällsutvecklingen - såväl vård, levandegörande och nyttjande.

## 1.2 Mål

Tillväxtverkets mål inom uppdraget är att, utifrån en anpassning till myndighetens mandat och organisation:

- svara upp mot uppdragets ovanstående fyra leveranskrav samt
- förmedla ett helikopterperspektiv över kulturmiljöarbetet som sker på Tillväxtverket i syfte att stärka förståelsen för vår organisation och arbetssätt samt underlätta Riksantikvarieämbetets samordnande roll

---

<sup>3</sup> Proposition 2012/13:96, Kulturmiljöns mångfald, sid. 35. Stockholm: Kulturdepartementet.

### **1.3 Målgrupp för aktiviteterna**

Tillväxtverkets kulturmiljöarbete finns integrerat i myndighetens pågående insatser på såväl nationell som regional nivå, vilka riktar sig till en bred bas av varierande målgrupper. Insatserna kan vara riktade mot såväl företag, nationella- och regionala utvecklingsaktörer samt mot interna funktioner. Specifika målgrupper identifieras utifrån den inriktning som respektive insats har.

På övergripande nivå är Riksantikvarieämbetet, i sin roll som sammanhållande och koordinerande myndighet, den primära aktören inom kulturmiljöarbetet. Genom Riksantikvarieämbetet kan Tillväxtverkets delansvar inom kulturmiljösystemets större helheter tydligare sammanlänkas med övriga aktörer, vilket skapar förutsättningar för nya och effektiva samverkan och arbetssätt.

### **1.4 Metod**

För att återspegla uppdragets syfte har en bred intern analys genomförts med Tillväxtverkets samtliga avdelningar och med särskild tyngd på verksamhetsområdena besöksnäring, regional tillväxt och landsbygdsutveckling. Genom analysarbetet har relevanta enheter/verksamhetsområden valts ut och intervjuats om förekommande arbetssätt med bäring på kulturmiljöområdet. En workshop har genomförts med Riksantikvarieämbetet och representanter från Tillväxtverkets enheter för entreprenörskap/ besöksnäring/ landsbygdsutveckling, regional tillväxt och näringslivsutveckling. En nätverksträff för erfarenhetsutbyte har också genomförts med de övriga nio uppdragsmyndigheterna. Analysarbetet har resulterat i en övergripande beskrivning av (i) pågående arbete med bäring på kulturmiljöområdet inom Tillväxtverket (ii) specifikation av prioriterade operativa frågor och politikområden samt (iii) specifikation av pågående utvecklingsinsatser som har bäring på kulturmiljöområdet.



## 2 Slutsatser

Tillväxtverkets strategi för att utveckla kulturmiljöarbetet inom myndigheten beskrivs i sin helhet under kapitel 3. I detta avsnitt sammanfattas de viktigaste slutsatserna.

Tillväxtverkets strategi för att utveckla kulturmiljöarbetet går ut på att, inom ramen för pågående nationella- och regionala utvecklingsinsatser, tydligare integrera kulturmiljöområdet i relevanta styrmedel och därigenom stärka hänsynstagandet till kulturmiljövärden i myndighetens angränsande uppdrag, program och nätverk. Utveckling av kulturmiljöarbetet sker därmed som en naturlig del av myndighetens pågående utvecklingsarbete.

”Attraktiva miljöer och tillgänglighet” är en av regeringens fyra prioriteringar för det regionala tillväxtarbetet fram till 2020, där hållbarhetsdimensionerna – ekonomisk, social och miljömässig hållbarhet – ska vara en integrerad del av det regionala tillväxtarbetet. Kulturarv och kulturmiljöer är därför viktiga resurser med ekonomisk kraft för att utveckla orter, platser och företag samt viktiga konkurrensmedel för Tillväxtverkets utveckling av regional attraktivitet och tillgänglighet.

Verksamhetsområdet besöksnäring har kommit längst med kulturmiljöarbetet, där såväl sakkunskap som operativa spår finns upparbetade. Kulturmiljöer, som är en infrastruktur och viktig resurs för besöksnäringen, får en allt tydligare plats i flertalet av besöksnäringens pågående utvecklingsinsatser, t ex genom projekten ”Stärka ett världsarv” och ”Hållbar produktutveckling med fokus på natur- och kulturturism”.

Även inom området regional tillväxt pågår utvecklingsarbete mot en ökad hållbarhet i tillväxtarbetet, där kulturmiljöer är en viktig aspekt för en hållbar samhällsutveckling och en hållbar regional tillväxt. Prioritering av kulturmiljöområdets synlighet i regionala dialoger samt de regionala utvecklingsstrategierna har därigenom potential att ge positiva effekter på flera plan i tillväxtarbetet.

Vår ökade satsning på landsbygden kommer också stärka förutsättningarna för turism och rekreation samt tillgången till kultur och fritid på landsbygden.

Vi har genomfört flertalet insatser för utveckling av såväl nya destinationsmål, nya natur- och kulturprodukter, digitala lösningar samt nya metoder, verktyg och samverkansmodeller inom framförallt besöksnäringen. Vårt arbete bidrar därigenom *indirekt* till de nationella kulturmiljömålen utifrån en bredd av insatser, med fokus på verksamhetsområdena besöksnäring, regional tillväxt och landsbygdsutveckling.

Förstärkning av kulturmiljöarbetet sker därmed kontinuerligt och på bred front, som en naturlig del av Tillväxtverkets pågående utveckling av befintliga uppgifter. Därutöver, för att ytterligare stärka vårt delansvar i kulturmiljöområdets större helheter samt stärka vår medverkan att gemensamt ta ansvar för kulturmiljöns förvaltning och utveckling välkomnar vi Riksantikvarieämbetets stöd och initiativ för att forma nya och mer effektiva former för tvärsektoriell samverkan.

### **3 Tillväxtverkets vägledande strategi för kulturmiljöfrågor**

#### **3.1 Övergripande inriktning**

Tillväxtverkets strategi för att utveckla kulturmiljöarbetet går ut på att, inom ramen för pågående nationella- och regionala insatser, integrera kulturmiljöområdet i relevanta styrmedel och därigenom stärka hänsynstagandet till kulturmiljövärden i myndighetens angränsande *uppdrag, program och nätverk*.

I egenskap av Riksantikvarieämbetets nationella ansvar för (i) frågor om kulturarv och kulturmiljöer (ii) uppdrag att leda och stödja arbetet med att bevara, använda och utveckla kulturarvet samt (iii) att främja kunskapsförsörjning, välkomnar vi myndighetens stöd och medverkan i vårt kulturmiljöarbete samt etablering av nya och effektiva former för tvärsektoriella samverkan. Exempelvis, att utifrån Tillväxtverkets mandat och förutsättningar samt inom ramen för Riksantikvarieämbetets program för tvärsektoriellt kulturmiljöarbete i staten (TVÅRS), identifiera specifika teman som kan vara relevanta att utveckla inom ett bredare nätverkssamarbete över politikområden och framförallt stärka samspelet mellan utveckling av kulturmiljö och entreprenörskap.

I påföljande avsnitt följer en samlad bild över de möjliga ingångar som finns på Tillväxtverket för kulturmiljöarbetet.

#### **3.2 Kartläggning av berörda ansvarsområden och operativa frågor inom Tillväxtverket**

Nedan följer en beskrivning av Tillväxtverkets uppdrag, organisation och arbetsätt med kulturmiljöfrågor. I bilaga presenteras en mer detaljerad kartläggning av berörda verksamhetsområden och operativa frågor, de olika avdelningarnas verksamhetsinriktning samt utformningen av pågående/nyligen avslutade insatser med bäring på kulturmiljöområdet.

##### **Tillväxtverkets uppdrag**

Tillväxtverket är en nationell myndighet under Näringsdepartementet, med cirka 440 medarbetare på 9 orter.

Våra huvuduppgifter är att i alla delar av landet främja hållbar näringslivsutveckling och hållbar regional tillväxt samt genomföra EU:s strukturfondsprogram. Vi arbetar för hållbar tillväxt och

konkurrenskraftiga företag i alla delar av Sverige. Det gör vi genom att stärka företag och regioner. Vi erbjuder kunskap, nätverk och finansiering. Det ger direkt nytta till företag, och också förutsättningar för företag och regioner att möta framtidens utmaningar. Vår vision är "Ett Sverige med fler företag som vill, kan och vågar".

Tillväxtverket arbetar för företagen både genom insatser som vänder sig direkt till företag eller blivande företagare och genom att arbeta för att förutsättningarna för företagande är konkurrenskraftiga, såsom fungerande främjandestrukturer. Att Sveriges regioner utvecklar attraktiva miljöer är också viktigt för att nya och livskraftiga företag ska kunna växa, till exempel inom besöksnäringen. Utifrån två politikområden, Regional tillväxtpolitik och Näringspolitik, arbetar vi för fler och växande företag samt ett hållbart och konkurrenskraftigt näringsliv i alla delar av landet.

Tillväxtverket betraktar kulturmiljöer som viktiga resurser för allmänheten, vars betydelse för städer och regioner också blir allt större i en global konkurrens. De är i första hand en regional och lokal angelägenhet, där företagande ofta är en förutsättning för att levandegöra kulturmiljövärden. Tillväxtverket använder kulturmiljöer som en resurs med ekonomisk utvecklingskraft för att stärka attraktivitet och utveckling av orter, platser och företag. Utifrån myndighetens nationella ansvar för såväl regionalt tillväxtarbete, näringslivs- och besöksnäringens utveckling, bidrar vårt arbete *indirekt* till de nationella kulturmiljömålen på flera plan.

### **Hållbar regional tillväxt**

Den regionala tillväxtpolitiken handlar om åtgärder för att ta tillvara på hela landets utvecklingskraft, tillväxtpotential och sysselsättningsmöjligheter. Området omfattar frågor som t.ex. regionala utvecklingsstrategier, regionala företagsstöd, stöd till kommersiell service och EU:s regionalfondsprogram.

Kulturmiljöfrågor har i nuläget en roll inom regionernas utvecklingsstrategier (RUS) samt EU:s regionalfondsprogram. Denna roll kan stärkas genom att konkretisera och främja synliggörandet av kulturmiljöfrågor i regionernas och kommunernas processer för planering och beslutsfattande via de regionala utvecklingsstrategierna (RUS) samt de återkommande strategiska regiondialogerna. Genom att, när så är relevant, också integrera Riksantikvarieämbetets regionala tillväxtstrategi i dialogen kan kulturmiljöaspektens betydelse för ett hållbart samhälle tydligare beaktas och kulturmiljöarbetets förutsättningar att bidra till regional attraktivitet, ökad social inkludering och företagande stärkas.

### **Hållbar näringslivsutveckling**

Näringspolitiken går ut på att skapa förutsättningar för jobb och växande företag samt bidra till hållbara samhällen och ett diversifierat näringsliv, i städer, tätorter och på landsbygden. I området ingår

bland annat villkor för företagande och entreprenörskap, innovationskraft och en väl fungerande konkurrens. Området omfattar även riktade insatser till olika sektorer inom näringslivet, statsstödsfrågor samt geologi- och mineralfrågor. Kulturmiljöfrågor har främst en roll inom de regionalt operativa programmen: "Attraktiva miljöer och tillgänglighet" "Tillväxtskapande samhällsplanering" "Hållbar Stadsutveckling" samt "Landsbygdsutveckling". Denna roll kan stärkas genom att tydligare integrera kulturmiljöområdet i befintliga styrmedel och därigenom stärka hänsynstagandet till kulturmiljövärden i dessa program samt i tillhörande nätverk.

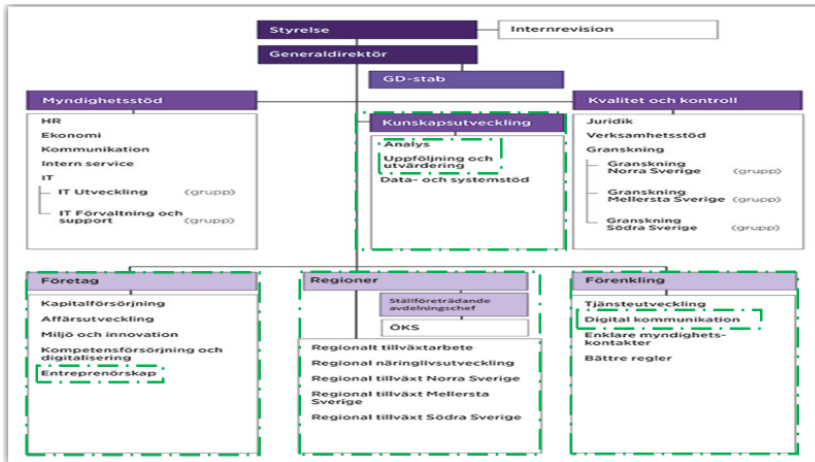
### **Besöksnäring**

Besöksnäringen är ett viktigt verksamhetsområde för Tillväxtverket som spänner över både det näringspolitiska och regionalpolitiska uppdraget. För besöksnäringen är kulturmiljöer ofta en reseanledning till en plats, med potential att stärka den regionala attraktiviteten. Kulturmiljöer är därigenom viktiga dragare för besöksnäringens utveckling och bidragande resurser till den regionala utvecklings- och tillväxtkraften. Det finns efterfrågan och potential att utveckla många besöksmål, vilka kan knyta till sig företag. Genom att utveckla företagande och entreprenörskap kan kulturmiljöer också bidra till regional näringslivsutveckling.

### **Landsbygdsutveckling**

Tillväxtverket har för närvarande flera uppdrag inom ramen för genomförandet av propositionen kring en sammanhållen landsbygdspolitik och ser särskilda utvecklingsmöjligheter i gles- och landsbygdsregioner, där en förstärkning av kulturmiljöarbetet i det regionala utvecklings- och tillväxtarbetet har en bred potential att kunna bidra till stärkt lokal attraktionskraft och tillväxt.

## Tillväxtverkets organisation



Verksamheten på Tillväxtverket genomförs via sex avdelningar och utifrån tre huvudsakliga verktyg: finansiering (ekonomiska medel), nätverk (etablerade forum för kunskaps- och erfarenhetsutbyte) och kunskap (rapporter och publikationer).

Det pågår aktiviteter som har bäring på kulturmiljöområdet. Dessa kan aktualiseras inom ramen för myndighetens samtliga fyra operativa avdelningar (markerade områden ovan), men det är i första hand avdelningarna Företag och Regioner som berörs (se bilaga för en mer detaljerad kartläggning).

### 3.3 Politikområden och samverkansaktörer

Utifrån våra politikområden ges nedan en samlad bild över de verksamhetsområden och operativa frågor som bedöms ha tydligast beröring till kulturmiljöområdet. Kopplat till dessa anges även angränsande politikområden, huvudsakliga nätverk, samarbetsaktörer samt Tillväxtverkets bidrag mot relevanta kulturmiljömål (KMM).

Genomförandet av vår verksamhet sker utifrån våra verktyg (finansiering, nätverk och kunskap) under respektive operativa frågor. Ökad synlighet samt tydligare integrering av kulturmiljöområdet i befintliga program och nätverk kan stärka kulturmiljöarbetet.

<p><b>Näringspolitik</b></p> <p>Verksamhetsområde – <b>Regional näringslivsutveckling</b></p> <ul style="list-style-type: none"> <li>▪ Attraktiva miljöer och tillgänglighet (KMM 1.)</li> <li>▪ Tillväxtskapande samhällsplanering (KMM 4.)</li> <li>▪ Hållbar Stadsutveckling (KMM 4.)</li> <li>▪ Landsbygdsutveckling (KMM 1. och 4.)</li> </ul> <p><u>Angränsande politikområden:</u></p> <ul style="list-style-type: none"> <li>▪ Kulturpolitik</li> <li>▪ Stadspolitik</li> <li>▪ Jordbruk-/lantbrukspolitik</li> </ul> <p><u>Nyckelaktörer:</u></p> <ul style="list-style-type: none"> <li>▪ Regionalt Utvecklingsansvarig Aktör i respektive region</li> <li>▪ Länsstyrelser</li> <li>▪ Kommuner</li> <li>▪ Statens fastighetsverk och jämförbara förvaltare</li> </ul> <p><u>Nätverk:</u></p> <ul style="list-style-type: none"> <li>▪ Rådet för hållbara städer</li> <li>▪ Landsbygdsnätverket</li> </ul>	<p><b>Regional tillväxtpolitik</b></p> <p>Verksamhetsområde – <b>Regionalt tillväxtarbete</b></p> <ul style="list-style-type: none"> <li>▪ Regionala utvecklingsstrategier (RUS) (plattform för proces-, dialog- och metodutveckling)</li> <li>▪ EU:s regionalfonder - finansiering för utvecklingsinsatser (samtliga KMM)</li> </ul> <p><u>Angränsande politikområden:</u></p> <ul style="list-style-type: none"> <li>▪ Kulturpolitik</li> <li>▪ Stadspolitik</li> <li>▪ Jordbruk-/lantbrukspolitik</li> </ul> <p><u>Nyckelaktörer:</u></p> <ul style="list-style-type: none"> <li>▪ Regionalt Utvecklingsansvarig Aktör i respektive region</li> <li>▪ Länsstyrelser</li> <li>▪ Kommuner</li> <li>▪ Statens fastighetsverk och jämförbara förvaltare</li> </ul> <p><u>Nätverk:</u></p> <ul style="list-style-type: none"> <li>▪ SRA-dialog</li> <li>▪ Landsbygdsnätverket</li> </ul>
<p>Verksamhetsområde – <b>Besöksnäring</b></p> <ul style="list-style-type: none"> <li>▪ Kulturturism</li> <li>▪ Naturturism</li> <li>▪ Livsmedel, måltid och lokala mattraditioner</li> </ul> <p><u>Nätverk:</u></p> <ul style="list-style-type: none"> <li>▪ Regionala nätverket för turism</li> <li>▪ Besöksnäringens myndighetssamarbete</li> <li>▪ Landsbygdsnätverket</li> </ul>	<p><u>Politikområden:</u></p> <ul style="list-style-type: none"> <li>▪ Kultur och export</li> <li>▪ Naturvård</li> <li>▪ Livsmedel</li> </ul> <p><u>Nyckelaktörer:</u></p> <ul style="list-style-type: none"> <li>▪ Regionalt Utvecklingsansvarig Aktör i respektive region</li> <li>▪ Regionala turismorganisationer</li> <li>▪ Länsstyrelser</li> <li>▪ Kommuner/SKL</li> <li>▪ Visit Sweden</li> <li>▪ Branschorganisationer</li> <li>▪ Sveriges hembygdsförbund</li> <li>▪ Statens fastighetsverk och jämförbara förvaltare</li> <li>▪ Hembygdsförbund</li> </ul>

### **3.4 Utvecklingsområden för Tillväxtverkets arbete med kulturmiljö**

Inom ramen för det analysarbete som gjorts har ett antal utvecklingsområden identifierats, som kan bidra till att stärka verksamheten relaterad till kulturmiljö inom myndigheten:

#### *Konkretisering av kulturmiljöperspektivets strategiska värde för en hållbar samhällsutveckling*

Kulturmiljöns roll och värde i förhållande till hållbar tillväxt är generellt vagt definierad i befintliga program som har bäring på frågor relaterat till kulturmiljön. Programmen är generellt också vaga i sin beskrivning av vad hållbar utveckling innebär och vilken roll kulturmiljön kan spela i det sammanhanget. Att utveckla resonemang och förståelse kring detta är värdefullt för kulturmiljöområdets fortsatta arbete.

#### *Riksantikvarieämbetets koordinerande roll är avgörande för arbetet*

Riksantikvarieämbetets nationella ansvar för frågor om kulturarv och kulturmiljöer samt uppdrag att leda och stödja arbetet med att bevara, använda och utveckla kulturarvet är viktig för (i) etablering av samverkan (ii) skapande av synergier mellan våra pågående satsningar samt när så är relevant (iii) integrera Riksantikvarieämbetets regionala strategi med de regionala utvecklingsstrategierna samt de återkommande strategiska regiondialogerna.

#### *Prioriterade samverkansområden inom besöksnäringen*

Inom besöksnäringen har ett antal förslag på särskilt prioriterade samverkansområden identifierats:

- Fortsatt samarbete kring världsarv som besöksmål
- Förstudie om kulturturism
- Kulturresevatens potential för besöksnäringen. I projektet Hållbar produktutveckling har insatser gjorts för att utveckla nya intäktsgenererande upplevelser i ett kulturresevat
- Statens kulturhistoriskt värdefulla fastigheter som besöksmål (tillsammans med Statens fastighetsverk)



## 4 Genomförande – utvecklingsaktiviteter inom befintliga uppgifter

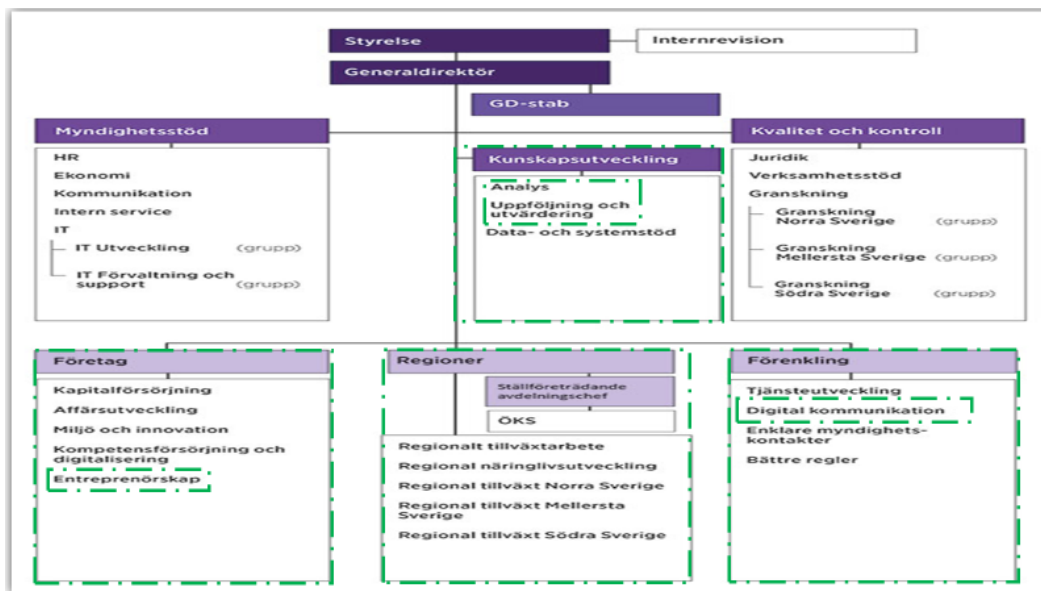
### 4.1 Pågående utvecklingsinsatser

Utvecklingen av Tillväxtverkets kulturmiljöarbete sker löpande som en del av myndighetens relevanta insatser på nationell och regional nivå.

- Uppdrag: "att utveckla och stärka arbetet med hållbar utveckling inom det regionala tillväxtarbetet", där regeringen uppdrar åt Tillväxtverket att stärka arbetet med hållbar utveckling inom det regionala tillväxtarbetet, inklusive sammanhållningspolitiken. En långsiktig ambition som syftar till att integrera ekonomisk, social och miljömässig hållbarhet i Tillväxtverkets ordinarie verksamheter (integrering i analyser, strategier, program och insatser). Detta ska bl.a. ske genom utlysning av medel, utveckling av metoder och lärande, ökad samverkan och erfarenhetsutbyte mellan olika regionala aktörer samt utveckling av handläggningen av projektmedel, regionala företagsstöd och kommersiell service. Riksantikvarieämbetet är en av flera utpekade myndigheter som ska involveras i arbetet.
- Strategi för destinationsutveckling: Tillväxtverket är i process att ta fram en strategi för myndighetens arbete med destinationsutveckling, där kulturmiljöer som besöksmål har en tydlig plats i utvecklingsarbetet. Genomförandet sker utifrån ett antal nyckelområden som är avsedda att stärka utvecklingen av företagande, samverkan och besöksmål.
- Uppdrag: Tillväxtverket har fått i uppdrag att undersöka hur *besöksnäring och industri* kan samverka bättre samt genomföra insatser som syftar till att förenkla för företagen i besöksnäringen. Eftersom det finns ett ömsesidigt beroende mellan industriföretag och besöksnäringens företag har uppdraget som mål att de ska förstärka varandra och även trygga kompetensförsörjningen på orten.
- Förstudie: ett bredare och mer långsiktigt internt arbete har påbörjats för *vidareutveckling av myndighetens kulturmiljöarbete*. Arbetet är en fortsättning på Tillväxtverkets världsarvspilot "stärka ett världsarv" och har för avsikt att bygga upp kompetens och nätverk för kulturmiljösektorn. Genom en förstudie kring kulturturismens förutsättningar avser arbetet att samla in material, identifiera kontaktytor samt stärka myndighetens kunskap om bl.a. förutsättningarna för företagande med utgångspunkt i kulturmiljöer.

## BILAGA 1.

### Kartläggning av berörda ansvarsområden och operativa frågor



Nedan följer en kartläggning och övergripande redogörelse över de olika avdelningarnas verksamhetsinriktning samt utformningen av pågående/nyligen avslutade insatser med bäring på kulturmiljöområdet.

#### 1. Avdelningen Företag

Avdelningen är uppdelad i fem enheter och arbetar med anpassade stöd till företag för att bidra till hållbar tillväxt och växande företag i hela landet. Aktiviteter som är kopplade till kulturmiljöområdet kan därmed aktualiseras inom samtliga enheter men med särskild tydlighet inom ramen för verksamhetsinriktningen på enheten Entreprenörskap, där bl. a ansvaret för frågor om utveckling av besöksnäringen samt stöd till Kulturella och kreativa näringar (KKN) finns.

##### 1.1 Enheten entreprenörskap

Enheten arbetar för att förbättra förutsättningarna för blivande och befintliga företag inom branscher där det finns en outnyttjad potential och för att alla ska kunna förverkliga och utveckla sitt entreprenörskap och innovativa förmåga på lika villkor. Det handlar till exempel om att främja nyanländas företagande, socialt entreprenörskap, jämställdhet i tillväxtarbetet, företag inom kultur och besöksnäring. Enhetens arbete bidrar därmed till samtliga fyra kulturmiljömål. Nedan beskrivs arbetets utformning på enheten entreprenörskap.

### 1.1.1 Besöksnäring

Tillväxtverket ska enligt Förordning (2009:145) med instruktion för Tillväxtverket ansvara för kunskaps- och kvalitetsutveckling samt samverkan och samordning inom turism. Tillväxtverket ska också ansvara för den officiella inkvarteringsstatistiken.

Enhetens arbete med besöksnäring och turism utgår från fyra fokusområden:

- hållbar destinationsutveckling och hållbara produkter & tjänster som är internationellt konkurrenskraftiga och attraktiva för besökaren
- strategisk samordning och samverkan för ökad styrning, kunskapsöverföring och koordinering
- ökat företagsfokus med insatser för att företagen ska kunna utveckla sin affärsmässighet
- kunskap med grund i statistik och analys så att beslutsfattare och företag kan investera på bästa sätt

Viktiga plattformar:

Den statliga utredningen *Ett land att besöka. En samlad politik för hållbar turism, och växande besöksnäring (SOU 2017:95)* är en viktig plattform för Tillväxtverkets arbete med turism och besöksnäring. Utredningen lyfter fram nio strategiska insatsområden för vidare strategiarbete, där kulturturism jämte naturturism, måltidsturism och evenemang också betecknas som tematiskt område för samverkan. (Övriga områden är av horisontell karaktär). Kulturmiljöer beskrivs som en infrastruktur och resurs för besöksnäringen. Såväl världsarv som småskaliga kulturmiljöers betydelse lyfts fram. Utredningen relaterar till de nationella kulturmiljömålen och konstaterar att turismen och besöksnäringens företag bidrar till att främja kultur genom den efterfrågan som stimuleras av turism. Att det finns en mängd besöksmål är avgörande för att de kulturpolitiska målen ska uppnås. Vidare konstateras ett behov av mer kunskap kring hur kulturarv kan utvecklas till besöksmål. En utmaning är bristen på finansiering för vård och tillgängliggörande.

*Sverigebilden med varumärket Sverige*, framtagen av Sverigefrämjandet i utlandet (NSU) beskriver Sverige med kärnvärdena Omtänksamhet, Äkthet, Öppenhet och Nyttänkande. Visit Sweden – som svarar för att marknadsföra Sverige i utlandet har utifrån varumärket och olika analyser ringat in *Den globala resenären*, som den målgrupp Sverige ska arbeta för. Den globala resenären kännetecknas av att den vill lära sig nytt om landet den besöker, vill uppleva svensk kultur, livsstil och natur, vill resa runt och se flera sidor av Sverige och uppleva det genuina och oförställda. En undergrupp – *Den nyfikna upptäckaren* – har ännu större kulturintresse och vill lära känna Sverige på ett djupare plan; vår kultur, livsstil, mat, traditioner. Kulturarvet är således en viktig ingrediens i besöket för vår huvudmålgrupp; det finns

en förväntan om att det både finns tillgängliga kulturmiljöer och information att ta del av.

Särskilda insatser med beröring på kulturarv:

Under 2012-2015 drev Tillväxtverket, på uppdrag av regeringen, projektet *Hållbar destinationsutveckling* (HDU) där fem pilotregioner arbetade med att ta fram och utveckla exportmogna destinationer. Syftet med projektet var att utveckla kunskap om hur företag och offentliga organisationer tillsammans kan utveckla hållbara och internationellt konkurrenskraftiga destinationer. Projektet resulterade bland annat i olika exempel på hur man kan arbeta för att utveckla strategisk samverkan och attraktiva produkter för prioriterade utländska marknader utifrån ett tydligt hållbarhetsperspektiv.

I regleringsbrevet för 2016 fick Tillväxtverket ett nytt regeringsuppdrag att komplettera de insatser för fler exportmogna turistdestinationer som genomförts med destinationsutvecklande insatser i tidiga skeden (HDU). Som en fortsättning på HDU formerade då Tillväxtverket projektet *Hållbar produktutveckling med fokus på natur- och kulturturism*. Där det tidigare projektet fokuserade på utvecklingen av hållbara turistdestinationer ur ett internationellt besöksperspektiv, syftar det efterföljande till att utveckla attraktiva och hållbara besöksupplevelser och produkter inom natur- och kulturturism utifrån internationella besökares behov och krav. Till projektet har sju regioner (av 33 sökande aktörer) valts ut att medverka enligt beslut i juni 2016. Projektet har ett tydligt hållbarhetsfokus, utifrån samtliga tre hållbarhetsdimensioner. Flertalet piloter arbetar med utveckling av leder, framförallt vandring och cykling, där också pilgrimsleder återfinns.

Även om produktutveckling utifrån naturupplevelser dominerar i projektet har även nya kulturprodukter tagits fram. Det handlar såväl om nya upplevelser inom ett kulturresevärd som om teknikutveckling för stärkt förmedling. För sju besöksmål inom Uppsala län har s.k. augmented history tagits fram i samarbete mellan teknikföretag och kulturarvsspecialister. Många företag arbetar redan i dag med att lyfta fram historia och kulturmiljöer i sina produkter. Vår bedömning är att nya cykelleder och vandringsleder kommer att medföra ökat intresse av kulturarvsupplevelser längs vägen, inte minst av småskaliga kulturmiljöer, men också av det immateriella kulturarvet.

Tillväxtverket och Riksantikvarieämbetet har tillsammans identifierat ett behov av att lyfta världsarven som besöksmål. Efter Tillväxtverkets beslut har pilotprojektet "Stärka ett världsarv" påbörjats under 2019, med Region Dalarna som projektägare. Projektets syfte är att, ur ett destinationsperspektiv, utveckla metoder för en samordnad världsarvs- och besöksnäringens utveckling. Arbetet ska utgå både från världsarvens universella värden och dess potential för besöksnäringen, som en del i lokal och regional utveckling. Världsarvet ska ses som

resurs för samhällsutvecklingen och inte ett hinder. Utgångspunkten är att testa och anpassa Unescos verktygslåda *World Heritage Sustainable Tourism Toolkit*, för ökad användbarhet för alla svenska världsarv och för andra kulturmiljöer av större besöksmålsintresse. Verktygslådan omfattar 10 olika How-to-guider, från strategier för turism till tillgänglighet och mobilisering för produktutveckling kring världsarv. Projektet blir det första fullskaletestet av modellen i landet, Unescos världsarvscenter är mycket intresserad av att följa arbetet.

Världsarvspiloten är Tillväxtverkets första stora insats med kulturmiljön i fokus. Även ett bredare och mer långsiktigt arbete har påbörjats för att bygga upp kompetens och nätverk för utveckling av kulturmiljöer som en del av den turistiska infrastrukturen. Här ingår också att närmare ringa in förutsättningarna för företagande med utgångspunkt i kulturmiljöer. Tillväxtverket samlar material, kunskap och identifierar kontaktytor för en förstudie kring kulturturismens förutsättningar. Vi för bl.a. samtal med Sveriges hembygdsförbund, som svarar för många småskaliga kulturmiljöer på landsbygden.

När det gäller arbetet med turism och besöksnäring har Tillväxtverket tagit initiativ till och svarar för Besöksnäringens myndighetsgrupp, där 16 myndigheter ingår, däribland Riksantikvarieämbetet. Myndighetsgruppen arbetar utifrån en gemensam strategi med sju fokusområden. Den är ett forum för erfarenhetsutbyte och gemensamma initiativ, där två eller flera myndigheter kan vara delaktiga. Ur myndighetsgruppen har till exempel sprungit ett pilotprojekt kring världsarv, som Tillväxtverket och Riksantikvarieämbetet har initierat och samfinansierar tillsammans med projektägaren Region Dalarna.

Starka beröringspunkter finns också mellan kulturarv, naturturism och friluftsliv. Många turister rör sig närmast i ett landskap där alla dessa ingredienser finns. Tillväxtverket har bl a ett nära samarbete med Naturvårdsverket, vi är bland annat samordnande myndighet för friluftslivsmålet Hållbar regional tillväxt och landsbygdsutveckling.

Utvecklingen av kulturmiljöer som besöksmål bör vara ett gemensamt intresse för Tillväxtverket och Riksantikvarieämbetet; arbetet behöver utvecklas i nära dialog mellan myndigheterna. Aktörssystem och finansiering av vård, tillgängliggörande och utveckling samt inte minst miljöernas förutsättningar som besöksmål är exempel på angelägna frågor vid utveckling av kulturturism.

### 1.1.2 Kulturella och kreativa näringar (KKN)

Över de senaste tio åren har en rad insatser riktats mot företag inom kulturella och kreativa näringar i syfte att stärka företagens konkurrenskraft samt bidra till en kulturdriven tillväxt. Satsningen har haft ett tydligt syfte att vara struktur- och/eller systempåverkande. Genomförandet har därför skett utifrån ett brett urval av arbetssätt,

genom olika kombinationer av finansiärer samt i samverkan med flertalet myndigheter och aktörer - nationellt, regionalt och lokalt. Denna satsning avslutades i december 2018.

Under hösten 2018 genomfördes en samlad utvärdering<sup>4</sup> av Tillväxtverkets arbete att stödja företag inom kulturella och kreativa näringar, där bl a de genomförda insatserna kunde konceptualiseras under ett sammanhållande ramverk med tre spår<sup>5</sup> och sju insattstyper<sup>6</sup>. Rapporten sammanfattar satsningens huvudsakliga resultat, effekter och slutsatser enligt följande:

1. Satsningen har lyckats identifiera och fånga upp kritiska utvecklingstendenser samt behov som fanns i det nationella, regionala och lokala arbetet med att utveckla kulturella och kreativa näringar
2. Satsningen har lyckats initiera och förstärka samverkan med nyckelaktörer och bidragit till att definiera, avgränsa och etablera området kulturella och kreativa näringar som en bransch, där kulturarv är en av de nio definierade kategorierna. I detta ligger både att peka på vad som är en kulturell och kreativ näring, men också att via statistik och kartläggningar visa på dess betydelse för värdeskapande och sysselsättning, inte minst lokalt och regionalt
3. Det har skett en kunskapshöjning via satsningen. Detta har skett både genom framtagande av faktaunderlag och kunskapsrapporter samt genom utbildningsinsatser. Intervjuade branschaktörer pekar på att detta bidragit till att stärka dem i sin formering och givit ett sammanhang att verka inom
4. Genom att finansiera kunskapshöjande insatser har satsningen också stärkt det företagsfrämjande systemets förmåga att möta företagen inom de kulturella och kreativa näringarna samt skapandet av nya och branschspecifika forum för erfarenhetsutbyte
5. De regionala strategierna har påverkat regionernas syn på kulturdriven tillväxt, där kulturdriven tillväxt finns med som en komponent i flera regionala utvecklings- och smart specialiseringsstrategier. Rapporten konstaterar att Tillväxtverkets insatser har bidragit till en kulturdriven tillväxt.

Dessa rekommendationer är vägledande vid prioritering av insatser för att stärka kulturmiljöområdet i befintliga uppdrag och program.

---

<sup>4</sup> "Utvärdering av Tillväxtverkets insatser för kulturella och kreativa näringar samt för regional kulturdriven tillväxt 2011-2017"

<sup>5</sup> Tre övergripande syften: kunskapsbyggande, korskopplande (sammankoppling av olika aktörer och kompetenser) och näringsfrämjande

<sup>6</sup> Sex insattstyper/aktivitetsinriktning: kartläggning/statistik/publikation, utbildning/nätverk, event/konferens, regional utveckling, branschutveckling/aktörsfrämjande, företagsfrämjande, utvärdering

### 1.1.3. Uppdragsteamet "öppna upp näringslivet"

Teamets verksamhet består av ett antal specifika regeringsuppdrag som adresserar samma eller delvis samma näringspolitiska eller regionalpolitiska utmaningar. Teamet arbetar framförallt med insatser för en inkluderande tillväxt, dvs. den sociala delen av hållbarhetsaspekterna, för att skapa förutsättningar för att alla som vill också ska kunna starta och driva företag på likvärdiga villkor. Teamet består av ca 15 medlemmar från flera av myndighetens avdelningar och har för avsikt att upprätthålla en helhetssyn, effektivitet och synergier vid all hantering av frågor som berör myndighetens arbete med hållbar tillväxt ur ett socialt perspektiv.

Strategin "Öppna upp!", som är en nationell strategi för företagsfrämjande på likvärdiga villkor (2015–2020), lägger grunden för teamets arbete och det finns för närvarande ca. nio pågående uppdrag, som alla syftar till att på olika sätt ta vara på människors möjligheter, uppnå ökad grad av mångfald och samhällsdeltagande. Det handlar bl. a om att stödja utvecklingen av samhälls-entreprenörskap och sociala företag, stärka jämställdheten i det regionala tillväxtarbetet, främja sysselsättning och företagande bland utrikes födda samt integrera människor på arbetsmarknaden.

Genom dessa uppdrag erbjuder Tillväxtverket ett nationellt stöd och samordning av erfarenhetsträffar, framtagande av kunskap, kommunikationsmaterial och konsultstöd. Medel utbetalats till företagsfrämjande aktörer, ideella organisationer, regionalt utvecklingsansvariga aktörer, vilka genomför arbetet utifrån identifierade behov och utmaningar. Genom kontinuerligt lärande, kunskapsöverföring och dialoger mellan aktörer från olika organisationer har satsningarna ökat kunskapen om insatser för inkluderande tillväxt som en hävstång för hållbar tillväxt och även lyckats nå nya målgrupper. Nedan följer de huvudsakliga uppdragen:

- Uppdrag att främja utrikes födda kvinnors företagande
- Nationellt program för sysselsättningsfrämjande insatser genom arbetsintegrerade sociala företag (ASF). Avslutades i december 2018
- Uppdrag att främja nyanländas företagande i Sverige
- Uppdrag att stödja utveckling av socialt entreprenörskap och sociala företag
- Uppdrag att lämna förslag till hur hållbarhetsarbetet inom den regionala tillväxtpolitiken kan stärkas
- Uppdrag att förbättra nätverk och kontakter på arbetsmarknaden för utrikesfödda kvinnor
- Integration och mångfald i det regionala tillväxtarbetet
- Utveckling av de regionala företagsstöden avseende jämställdhet, integration och miljö
- Uppdrag att stödja det regionala arbetet för en jämställd regional

tillväxt

Ett större genomslag på de nationella kulturmiljömålen, som specifikt går mot kulturmiljömålen 2 och 3, kan uppnås genom ökad synlighet och tydligare integrering av kulturmiljöområdet i ovanstående uppdrag.

## **2. Avdelningen Regioner**

Avdelningen är organiserad i sex enheter och ansvarar för att genomföra insatser som stärker ett aktivt regionalt tillväxtarbete i landets alla regioner i syfte att utveckla och förbättra förutsättningarna för dialog, samarbete och lärande mellan olika aktörer på nationell och regional nivå. Avdelningens primära målgrupp är de regionalt utvecklingsansvariga aktörerna (RUA) i respektive region.

Inom avdelningen hanteras myndighetens förvaltande av EU:s regionalfonder (ERUF)<sup>7</sup> – åtta regionala program, ett nationellt program, ett Interreg-program<sup>8</sup> samt frågor kring regionala företagsstöd, stöd till kommersiell service och frågor kring landsbygdsutveckling.

Kulturarv ingår i många av EU:s politikområden, däribland regional utveckling. ERUF, som för perioden 2014-2020 har en total budget på ca 8 miljarder kronor, har i huvudsak finansierat investeringar i kommunikationer, innovation, digitalisering och företagande med kapacitet att skapa bättre förutsättningar för näringsliv, företagare, boende och besökare i Sverige. Det finns därmed goda möjligheter att samfinansiera kulturmiljöinsatser med medel från ERUF. Ett gott exempel är Tillväxtverkets delfinansiering av pilotprojektet "en nationell kulturarvsinkubator på Gotland" tillsammans med Hållbara Gotland och Region Gotland. Projektet drivs av Riksantikvarieämbetet tillsammans med Region Gotland, Uppsala universitet och Science Park Gotland i syfte att under tre år testa en inkubator som ska stimulera innovation och entreprenörskap kopplat till kulturarvssektorn och med digital inriktning. Genom att sammankoppla offentliga institutioners behov, forskning och expertis med innovatörer och blivande entreprenörer är målet att nya digitala tjänster ska testas och lanseras. Det kan handla om allt ifrån tjänster som gör det enklare för allmänheten att uppleva och förstå kulturarvet till tekniska lösningar som underlättar museernas arbete med att digitalisera och tillgängliggöra sina samlingar. Det är en nationell insats som kommer rikta sig till samtliga regioner i Sverige och även beröra de regionalt

---

<sup>7</sup> Europeiska regionala utvecklingsfonden, ERUF, är EU:s fond för regionalpolitiska projekt med mål att stärka ekonomisk och social sammanhållning i den Europeiska unionen.

<sup>8</sup> Interreg handlar om att utveckla samarbetet över nationsgränserna. Sverige deltar i 14 av dessa strukturfondsprogram och de finansieras med pengar ur ERUF, där Tillväxtverket har en främjande roll. Inriktningen för Interregprogrammen är att lära tillsammans, hitta gemensamma lösningar på problem och överbygga gränshinder i syfte att skapa hållbar tillväxt och utveckling. EU:s regioner har liknande utmaningar och möjligheter som inte begränsas av landgränser. Fokus för programperioden 2014-2020 är: (i) forskning och innovation (ii) hållbara transporter (iii) gränsöverskridande arbetsmarknader och (iv) miljövänliga energikällor.



utvecklingsansvariga i regionerna.

Ingången till kulturmiljöarbete aktualiseras främst genom det regionala tillväxtarbetet och i RUA:s framtagande av Regionala utvecklingsstrategier – s.k. RUS:ar, där kulturarv som resurs för utveckling av entreprenörskap och företagande inom t.ex. kultur- och besöksnäringen kan lyftas fram tydligare i syfte att bidra till det regionala tillväxtarbetet. Här har Tillväxtverket goda möjligheter att utveckla dialogen mellan RUA och länsstyrelserna för att synliggöra kulturarvet som resurs för utveckling och tillväxt. Då de flesta län idag har regionala kulturmiljöstrategier - eller motsvarande inriktningsdokument - kan dessa tydligare integreras i det mer samlade och övergripande regionala utvecklingsarbetet. Blir kulturmiljöstrategierna med dess prioriteringar synliggjorda i den breda dialog- och framtagandeprocessen kring RUS:en skulle utvecklingen av det regionala kulturmiljöarbetet få en skjuts framåt samtidigt som det kan gagna kulturmiljön som en både lokal och regional attraktivitets- och lokaliseringsfaktor. Riksantikvarieämbetets drivande och samordnande roll har stor betydelse för att integrera kulturmiljöfrågan i regionernas RUS och beslutsprocesser och uppnå mer konkreta utvecklingseffekter.

### **2.1 Enheten Regional tillväxt**

Regeringens nationella strategi för hållbar regional tillväxt och attraktionskraft 2015-2020 är vägledande för alla som arbetar nationellt eller regionalt för regional tillväxt. Strategin anger regeringens prioriteringar för den regionala tillväxtpolitiken fram till 2020, där "attraktiva miljöer och tillgänglighet" är en av fyra utpekade prioriteringar. Enheten hanterar frågor kring regionernas förmåga till strategiska vägval. Enheten ansvarar för verksamhet som bidrar till *dialog, samverkan och ökad kunskap* hos både regionalt utvecklingsansvariga, andra regionala aktörer samt statliga myndigheter. *Regionala processer och regionalt tillväxtarbete* är enhetens kunskapsområden. Enheten får också nya uppgifter och uppdrag kopplat till Östersjöstrategin<sup>9</sup>, Östersjöprogrammet<sup>10</sup> och vår roll som kunskapsnod för Interreg-programmen. Inom enheten hanteras även de årligen återkommande strategiska regiondialogerna med landets alla regioner s.k. SRA-dialoger. Vid dialogerna tas olika övergripande utvecklingsfrågor upp kopplat till myndighetens analys av näringslivsutvecklingen och tillväxten i regionen samt vilka eventuella behov av insatser som myndigheten kan se. Dialogerna förbereds genom en bred intern process, där samtliga avdelningar och enheter kan vara med och bidra med inspel. Tidigare har bl.a. frågor kring kulturella och kreativa näringar lyfts vid dialogmötena under den tid då myndigheten koordinerade flera uppdrag inom området. Även

---

<sup>9</sup> Östersjöstrategin, en av EU:s makroregionala strategier, är en vägledning och hjälp för att prioritera och samlas kring gemensamma insatser i Östersjöregionen. Strategin är en överenskommelse mellan medlemsstaterna i EU och Europeiska kommissionen om att fördjupa samarbetet mellan länderna runt Östersjön för att möta de gemensamma utmaningar som länderna i regionen står inför.

<sup>10</sup> ett av de tidigare nämnda 14 interreg-programmen

utvecklingsfrågor kring besöksnäringen har hanterats på liknande sätt. Inom ramen för pågående uppdrag och utvecklingsarbete finns möjlighet att synliggöra frågor kring kulturmiljö som utvecklings- och tillväxtfaktor än tydligare.

## **2.2 Enheten Regional näringslivsutveckling**

Enheten ansvarar för att stärka attraktiva miljöer för näringslivets utveckling och verksamheter som stärker kommuner och regioners förmåga att skapa långsiktiga förutsättningar för näringslivets utveckling. Enhetens kunskapsområden är: frågor kring tillväxtskapande samhällsplanering, näringslivsutveckling, regional kompetensförsörjning, kommersiell service och smart industri på regional nivå. Även frågor kring platsers och orters attraktionskraft ingår i enhetens arbetsområde, där kulturmiljö som resurs för regional attraktivitet kan få en tydligare plats i arbetsprocessen. Inom teamet tillväxtskapande samhällsplanering bedrivs också arbete bl. a kring hållbar stadsutveckling, där Tillväxtverket tillsammans med 11 myndigheter ingår i rådet för hållbara städer. I de frågorna finns redan en samverkan med Riksantikvarieämbetet etablerad. Det finns även tre specifika uppdrag som syftar till att (i) stärka företagsklimatet i 39 kommuner i norra Sverige (ii) stärka 30 landsbygdskommuner med utmaningar och (iii) stärka 32 kommuner med segregerade områden.

## **2.3 Ny enhet**

Den 1 oktober 2019 kommer en ny enhet att etableras med särskilt ansvar för landsbygdsutveckling på lokal nivå (kommuner), med möjlighet att etablera tydligare koppling mellan landsbygdsutveckling kulturmiljöarbete och regionalt tillväxtarbete/näringslivsutveckling.

## **2.4 Enheten ÖKS**

Enheten hanterar EU-programmet Interreg, Öresund-Kattegat-Skagerrak (ÖKS). Tillväxtverket är förvaltande myndighet och har landsgemensamt sekretariat för detsamma. Programmet syftar till att bidra till hållbar tillväxt i Öresund-Kattegat-Skagerrak-regionen genom att stödja gränsregionala projekt som kan lösa gemensamma samhällsmässiga utmaningar.

De fyra enheterna för de regionala strukturfondsprogrammen ska följa, beskriva och kommunicera resultat av regionala investeringar i aktuella län och regioner och genom ett länsansvar delta i det verksövergripande arbetet med strategiskt regionarbete samt genomföra de olika regionala strukturfondsprogrammen.

## **3. Avdelningen Förenklning**

Avdelningen arbetar med att göra det enklare att starta, driva och utveckla företag. Detta sker genom insatser för att förbättra regelverken och den service som myndigheter och kommuner erbjuder företagen. Avdelningen utvecklar också webbplatserna [verksam.se](http://verksam.se) och [Swedish Cleantech](http://SwedishCleantech.se), där företagen erbjuds en samlad information

samt e-tjänster från myndigheter. Ingången till kulturmiljöarbetet är tydligast genom de möjligheter som finns på verksamt.se att digitalt samla, synliggöra och sprida information av relevans för området kulturarv/kulturmiljö.

### **3.1 Enheten digital kommunikation**

Den digitala plattformen, Verksamt.se, finns till för företagen och erbjuder en samlad service för SME som huvudsaklig målgrupp. Det innebär att allt arbete sker i syfte att på olika sätt och för olika ändamål nå ut till företag och entreprenörer. Verksamt.se finns i samtliga regioner, har ett nära samarbete med regionala aktörer och samlar information om branschorganisationer samt relevanta nätverk. Plattformen skulle därigenom kunna fungera som ett värdefullt verktyg för att samla specifik information även inom kulturmiljöområdet.

Med närmast beröring till kulturmiljöområdet pågår för närvarande ett arbete med att, i samarbete med konstnärsnämnden, uppdatera de nationella branschguider för yrkesprofessionella företag som vill starta verksamhet inom kreativa och kulturella näringar och som finns angivna på verksamt.se. Arbetet har dock begränsade resurser och understryker värdet av att utforma ett uttalat samarbete med t ex Konstnärsnämnden och Riksantikvarieämbetet för att nå mer kvalitativa resultat, ökad delaktighet, inkluderande och informationsspridning även utanför storstäderna.

### **4. Avdelningen Kunskapsutveckling**

Avdelningen arbetar för att stärka Tillväxtverkets analys-, uppföljnings- och utvärderingsförmåga samt för uppbyggnad av ett datalager som kan användas för mer datadrivna analyser. I Tillväxtverkets analysplan för 2019 framgår de prioriteringar som har gjorts för att stärka och utveckla kunskap som ska leda till fler växande företag i hela Sverige. Dessa berör i första hand arbetet inom våra sex resultatområden men avdelningen har beredskap för att också snabbt kunna möta uppkomna behov av dataunderlag och analyser, till exempel vid regeringsuppdrag eller vid omvärldsförändringar.

Avdelningen genomför analyser och sprider kunskap om hur företagande kan leda till en hållbar tillväxt utifrån regionala förutsättningar. Företagens villkor och verklighet och Entreprenörskapsbarometern är två stora undersökningar. Tillväxtverket ansvarar även för turiststatistiken<sup>11</sup>, där områdena boende och inkvarteringsstatistik, ekonomi och sysselsättning samt inkommande besökare årligen undersöks, analyseras och publiceras.

---

<sup>11</sup> (i) Inkvarteringsstatistik enligt förordningen (2001:100) om den officiella statistiken (Statistikförordningen)

(ii) Konsumentdata om svenskars resande som regleras via Europaparlamentets och Europeiska rådets förordning (EU) nr 692/2011 om europeisk statistik om turism

Kreametern<sup>12</sup>, som är statistik och analys över kulturella och kreativa näringars utveckling i Sverige, är framtagen i samarbete med Myndigheten för kulturanalys, Myndigheten för tillväxtpolitiska utvärderingar och analyser (Tillväxtanalys), Statens kulturråd samt Statistiska centralbyrån. Detta uppdrag avslutades i december 2018 men statistiken kommer att uppdateras även under 2019. Därefter finns det för närvarande ingen plan för ytterligare arbete. På beställning av uppdragsteamet "öppna upp näringslivet" pågår också arbetet "Mångfald i näringslivet", som har för avsikt att under hösten 2019 presentera en rapport i syfte att tillhandahålla faktabaserad information om mångfalden i näringslivet, som är en viktig förutsättning för hållbar tillväxt, hållbart samhälle och som kan fungera som beslutsunderlag vid prioritering av olika insatser.

---

<sup>12</sup> Uppdrag " att utveckla statistik för de kulturella och kreativa näringarna", UD2016/12789/ FH, 14 juni 2016