



**MANUEL DE VULGARISATION DES PRINCIPALES ESPECES
DE POISSONS DEMERSAUX DE LA COTE AFRICAINE DE
L'ATLANTIQUE**

**VULGARISATION MANUAL OF THE PRINCIPAL SPECIES
OF DEMERSAL FISH OF THE AFRICAN ATLANTIC COAST**



PREAMBULE / PREAMBLE

Cet ouvrage est consacré aux poissons démersaux peuplant les côtes des pays africains riverains de l'Atlantique, et complète judicieusement les deux manuels déjà élaborés : le premier réalisé sur les espèces de céphalopodes et crustacés et le deuxième sur les espèces de poissons pélagiques dans la même région. Il est conçu comme outil pratique facilement maniable par tous les opérateurs de la pêche des pays africains membres de la COMHAFAT, en particulier ceux qui sont confrontés quotidiennement à la question de l'identification et de la détermination des espèces débarquées dans les halles aux poissons et les points de débarquement.

Il regroupe les principales espèces marines de poissons démersaux constitués de 25 familles d'intérêt actuel ou potentiel pour la pêche commerciale.

Pour chaque espèce sont présentés l'illustration, les noms vernaculaires en quatre langues (français, anglais, portugais et espagnol) ainsi que les données sur la taille, le poids, l'engin de pêche, l'habitat, la distribution géographique et l'intérêt économique.

L'information scientifique a été élaborée à partir des fiches d'identification de la FAO pour la pêche, ainsi que d'autres ouvrages cités dans les références bibliographiques.

Un index donnant le nom scientifique et vernaculaire, de la famille et de l'espèce, est également fourni.

This publication devoted to the demersal fish species of the African countries bordering the Atlantic Ocean and follows the first one on the principal species of Cephalopods and Crustaceans and the second one on the pelagic fish of the same area. It is designed as a practical tool easily handy for all the fish operators of the bordering African countries of the Atlantic, particularly those who are daily confronted with the identification and the determination of the species landed in the fish markets and landing sites.

It includes the principal marine species of demersal fish grouping 15 families, of present or potential interest to the fishery.

For each species are presented illustration, the vernacular names of four languages (French, English, Portuguese and Spanish) as well as the data on the size, the weight, the fishing gear, the; habitat, the geographical distribution, and the economic interest.

The scientific information is elaborated on the basis of the FAO sheets of species identification and other works quoted in the bibliographical references.

A composite index of scientific and vernacular family and species names is also given.

Les espèces de poissons démersaux de la côte ouest africaine sont représentées par une centaine d'espèces dont 70 environ présentent un intérêt commercial important. Le développement de ces espèces est lié aux conditions hydrologiques qui sont assez stables dans le golfe de Guinée et soumises saisonnièrement aux alizés au Nord et au Sud, créant de nombreux foyers d'upwelling qui sont à l'origine de l'enrichissement des écosystèmes en sels nutritifs et en phytoplancton.

Les eaux de la côte ouest africaine sont qualifiées de productives durant toute l'année et assurent le développement des espèces de petites tailles et de grandes tailles qui effectuent des migrations liées à la recherche de nourriture conditions trophiques et au cycle de reproduction et qui constituent les ressources halieutiques les plus abondantes.

Ainsi, les ressources démersales sont à la fois côtières et hauturières et le cycle vital est largement conditionné par la recherche des conditions favorables à la reproduction ou à l'alimentation.

Sont représentés dans ce manuel, les poissons démersaux à intérêt économique de la façade atlantique africaine. Ils sont classés selon un ordre alphabétique au sein des 25 familles suivantes: Acanthuridae, Balistidae, Bothidae, Chaetodontidae, Citharidae, Congridae, Cynoglossidae, Drepanidae, Ephippidae, Haemulidae, Holocentridae, Labridae, Lutjanidae, Merlucciidae, Monacanthidae, Moronidae, Mugilidae, Mullidae, Ophidiidae, Polynemidae, Pricanthidae, Sciaenidae, Serranidae, Soleidae et Zeidae,



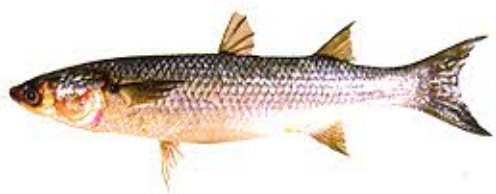
Acanthurus monroviae



Pomadasys incisus



Citharus linguatula



Liza ramada



Lutjanus dentatus



Merluccius polli

Demersal fish

Demersal fish species of the African West coast are represented by a hundred species of which 70 approximately are of important commercial interest. These species are related to the stable hydrological conditions which are subjected seasonally to the North and the South winds, creating many zones of Upwellings which are at the origin of the ecosystems enrichment by nutrient salts and phytoplankton.

Waters of the African West coast are all year long qualified as productive ones that ensure the development of the species of both small and big sizes which carry out great migrations to follow displacements of the oceanic water masses.

Thus, demersal resources are at the same time coastal and deep-sea and their life cycle is largely conditioned by the search of favourable conditions to their reproduction and feeding.

Are represented in this handbook, the African Atlantic zone demersal fish species with economic interest. They are classified according to an alphabetical order within the 25 following families: Acanthuridae, Balistidae, Bothidae, Chaetodontidae, Citharidae, Congridae, Cynoglossidae, Drepanidae, Ehippidae, Haemulidae, Holocentridae, Labridae, Lutjanidae, Merlucciidae, Monacanthidae, Moronidae, Mugilidae, Mullidae, Ophidiidae, Polynemidae, Pricanthidae, Sciaenidae, Serranidae, Soleidae and Zeidae.



Cephalopholis taeniops



Umbrina canariensis



Lutjanus dentatus



Cynoglossus canariensis



Sciaena umbra



Merluccius senegalensis

ACANTHURIDAE



Fr | Chirurgien chas-chas

An | Monrovia doctorfish

P | Cirurgiào, Barbeiro, Peixe canivete

Es | Navajon canivete



Taille maximale	45 cm, commune à 30 cm
Poids maximal	Inconnu
Méthode de capture	Pièges, filets de fonds fixés, lignes et chaluts de fond
Habitat	Depuis le sud marocain jusqu'à l'Angola, y compris le Cap-Vert et le Sao Tomé. Espèce côtière trouvée dans les estuaires, les embouchures et les lagunes. Fonds rocheux et corail. Se nourrit du zooplancton, du phytoplancton et des détritius.
Importance économique	Valeur commerciale moyenne

Maximal length	45 cm, common to 30 cm
Maximal weight	Unknown
Fishing gear	Traps, fixed bottom nets, set net, trawl and line gear
Habitat	Southern Morocco to Angola, including Cape Verde and Sao Tomé. On rocky and coral bottoms to 60m depth. Coastal species found in the estuaries and lagoons. Found on rocky and coral bottoms. Feeds on zooplankton, phytoplankton and detritus
Economic importance	Medium commercial value

BALISTIDAE



Synonymes

Balistes carolinensis Gmelin, 1788;
Nematalistes forcipatus (Gmelin, 1789);
Balistes forcipatus Gmelin, 1789;
Balistes spilopterygius Wlbaum, 1792;
Balistes buniva Lacipède, 1803;
Balistes caprinus Valenciennes, 1839
Balistes fuliginosus Dekay, 1842;
Balistes taeniopterus Poey, 1860
Balistes powellii Cope, 1870;
Balistes moribundus Cope, 1871

Balistes capriscus (Gmelin 1789)

Fr | Baliste Capri, Baliste cabri

An | Grey triggerfish

P | Gatilho

Es | Pez balles



Taille maximale	60 cm, commune à 15-35cm
Poids maximal	6,150 kg
Méthode de capture	Chaluts de fond, sennes de plage, pièges et lignes
Habitat	Benthique des zones côtières peu profondes (0 –100 m). Habite des baies, des ports, des lagunes, et les filons vers le large. Dérive de mai avec les jeunes en surface parmi Sargassum. Généralement, isolé ou dans les petits groupes. Se nourrit des invertébrés benthiques comme les mollusques et les crustacés. Ovipare. Principalement consommé frais, fumé, et séché salé. La chair est d'excellente qualité.
Importance économique	Valeur commerciale moyenne

Maximal length	60 cm, common to 15-35 cm
Maximal weight	6.150 kg
Fishing gear	Bottom trawls, traps, lines
Habitat	Mediterranean to Angola. Inhabits bays, harbours, lagoons, and seaward reefs (0 – 100 m depth). May drift with young at surface among Sargassum. Usually solitary or in small groups. Feeds on benthic invertebrates like molluscs and crustaceans. Oviparous. The flesh is of excellent quality. Because it is resistant to capture, it proliferates and competes for food with other species
Economic importance	Medium commercial value

Balistes punctatus (Gmelin, 1789)

Synonymes

Balistes forcipatus (non Gmelin, 1789);
Balistes guttatus Walbaum, 1792;
Balistes ciliaris Bloch & Schneider, 1801;
Balistes radiata Bowdich, 1825;
Balistes dichrostigma Duméril, 1861;
Balistes liberiensis Steindashner, 1867

Fr Baliste à taches bleues

An Spotted triggerfish, bluespotted triggerfish

P Cangulo pintado

Es Pez ballesta moteado



Taille maximale	60 cm, commune à 25-50 cm
Poids maximal	2,8 kg
Méthode de capture	Chaluts de fond, filets fixes de fond, pièges et lignes à main
Habitat	Maroc à Angola. Benthique, fréquente les eaux côtières. fonds de sable et de roche des eaux côtières. Se nourrit de crabes et de bivalves. Pêché surtout en saison froide.
Importance économique	Valeur commerciale Importante

Maximal length	60 cm, common to 25-50 cm
Maximal weight	2.8 kg
Fishing gear	Bottom trawls, traps, lines
Habitat	From Morocco to Angola. Benthic in costal areas. Found over sand and rock bottoms of coastal waters. Feeds on crabs and bivalves.
Economic importance	Important commercial value

Balistes vetuda (Linnaeus, 1758)

Fr | Baliste royal

An | Queen triggerfish

P | Gatilho-rainha

Es | Pejepuerco cachùo



Taille maximale	60 cm, commune à 30 cm
Poids maximal	5,440 kg
Méthode de capture	Chaluts de fond, pièges et lignes
Habitat	Les adultes fréquentent les fonds rocheux et les récifs de corail de 2 à 275m de profondeur. Les jeunes sont souvent isolés sur les fonds sableux et les herbiers. Se nourrit principalement d'invertébrés benthiques. Excellent poisson pour la nourriture mais peut causer parfois des intoxications
Importance économique	Valeur commerciale moyenne

Maximal length	60 cm, common to 30 cm
Maximal weight	5.440 kg
Fishing gear	Bottom trawls, traps, lines
Habitat	Adults near the bottom from 2 to 275m depth, especially around coral reefs, and sands and vegetated grounds. Found over rocky or coral areas. Juveniles are sometimes solitary over sand and grassy areas. Feeds mainly on benthic invertebrates. Excellent food fish but occasionally can cause intoxication due to the liver.
Economic importance	Medium commercial value

BOTHIDAE



Bothus podas (Delaroche, 1809)

Synonymes

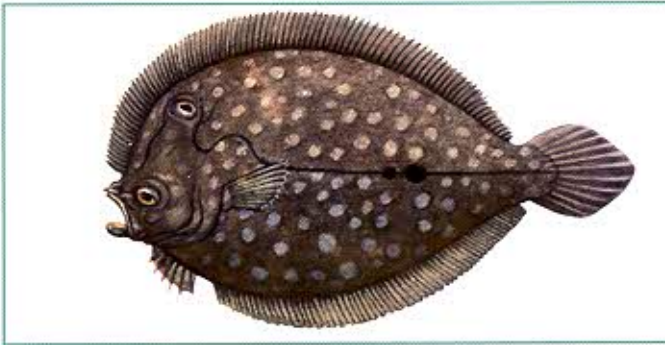
Pleuronectes mancus (non Broussonet, 1782);
Bothus mancus (non Broussonet, 1782);
Platophrys mancus (non Broussonet, 1782);
Bothus podas madeiriensis (Low, 1834);
Bothus podas africanus Nielsen, 1961;
Bothus africanus Nielsen, 1961

Fr | Rombou podas

An | Wide-eyed flounder

P | Gatilho-rainha

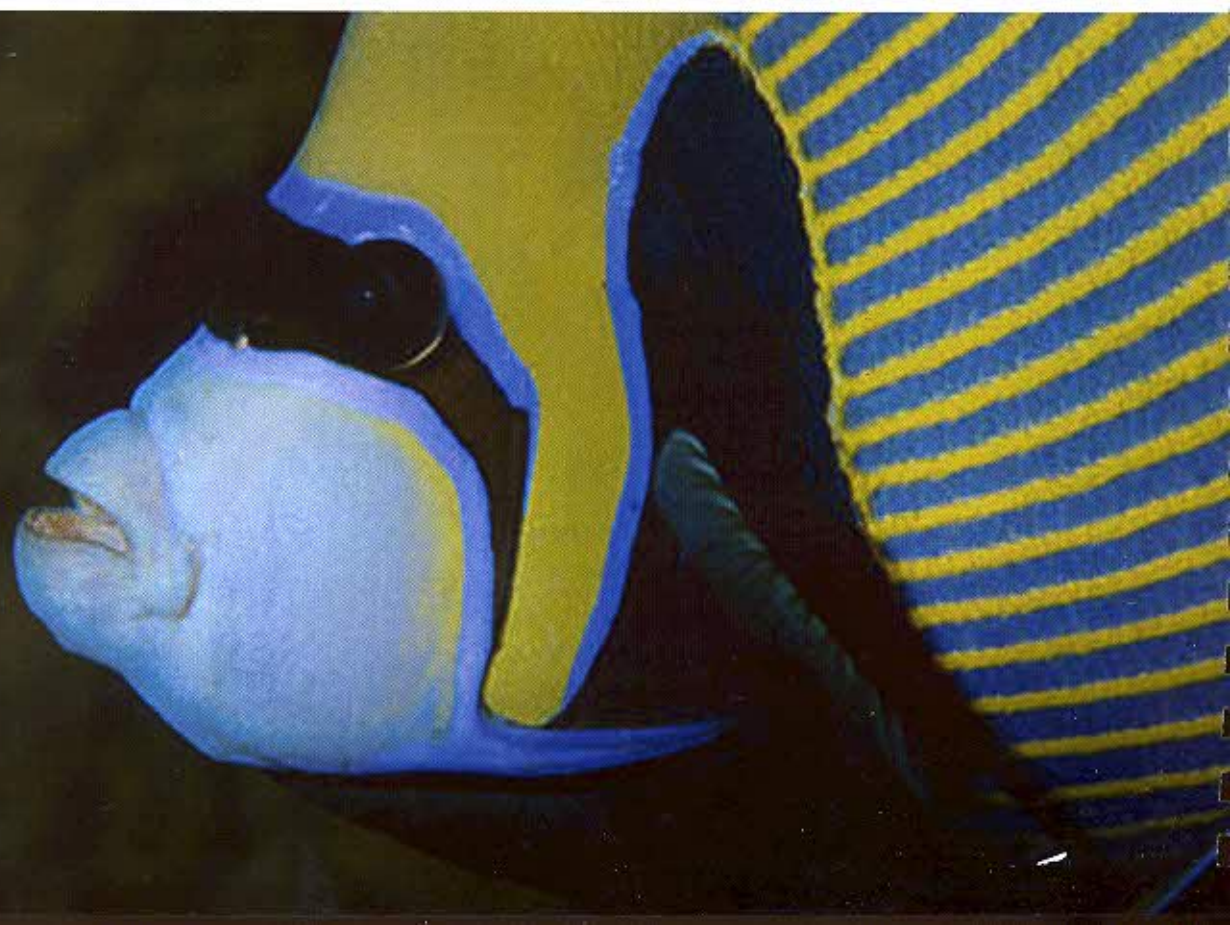
Es | Podas, pedazo, pedàs, remol



Taille maximale	45 cm, commune à 20-35 cm
Poids maximal	0,7 kg
Méthode de capture	Chaluts de fond, dragues, filets fixes de fonds, sennes de plage.
Habitat	Mauritanie à Angola et en Méditerranée. Benthique des fonds sableux et coquillers, de vase et coralliens entre 15 et 400 m de profondeur. Dans les eaux peu profondes, sur les fonds sablonneux et vaseux du plateau continental. Se nourrit des petits poissons et invertébrés benthiques. La reproduction entre mai et août.
Importance économique	Valeur commerciale moyenne

Maximal length	45 cm, common to 20-35 cm
Maximal weight	0.7 g
Fishing gear	Bottom trawls, traps, beach seines
Habitat	Mediterranean and the Adriatic Sea; Mauritania to Angola, including Madeira, Cape Verde and the Canary Islands. 15 - 400 m depth. Found in shallow waters, over sandy and muddy bottoms of the continental plateau. Feeds on benthic small fishes and invertebrates. Reproduction occurs between May and August.
Economic importance	Medium commercial value

CHAETODONTIDAE



Chaetodon hoefleri (Steindachner, 1881)

Synonymes

Pleuronectes mancus (non Broussonet, 1782);
Bothus mancus (non Broussonet, 1782);
Platophrys mancus (non Broussonet, 1782);
Bothus podas maderiensis (Low, 1834);
Bothus podas africanus Nielsen, 1961;
Bothus africanus Nielsen, 1961

Fr | Papillon à quatre bandes

An | Four-banded butterfly fish

P | Lebre

Es | Mariposa de cuatro bandas



Taille maximale	27 cm, commune à 15 cm
Poids maximal	inconnu
Méthode de capture	Chaluts de fond
Habitat	Baie de cap Blanc et Levrier, sud de la Mauritanie en Angola. Deux enregistrements dans la Méditerranée. pêcheries : sans intérêt; Aquarium : CommercialEspèces côtières. Préférer le substrat dur ou rocheux, également chaluté sur les fonds sablonneux ou boueux. Isolé ou vient deux par deux quand des adultes, peut-être grégaires quand des jeunes. Alimentation sur les invertébrés du fond. Ovipare
Importance économique	Valeur commerciale moyenne

Maximal length	27 cm, common to 15 cm
Maximal weight	unknown
Fishing gear	Bottom trawls, traps
Habitat	Cape Blanc and Levrier Bay, Mauritania south to Angola. Two records in the Mediterranean. Coastal species. Prefer hard or rocky substrate, also trawled on sandy or muddy bottoms. Solitary or comes in pairs when adults, possibly gregarious when young. Feed on bottom invertebrates. Oviparous. Form pairs during breeding.
Economic importance	Medium commercial value

CITHARIDAE



Citharus linguatula (Linnaeus, 1758)

Synonyme

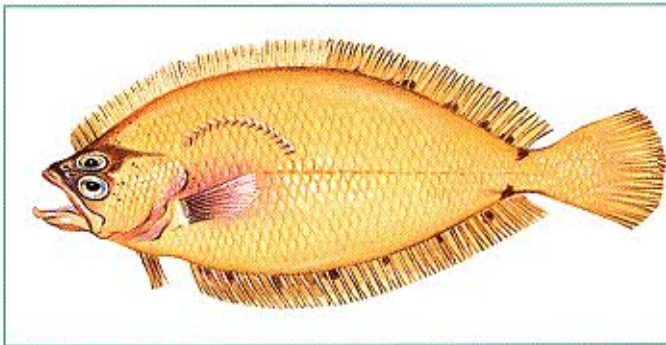
Pleuronectes linguatula Linnaeus, 1758

Fr | Feuille, fausse limande, pêtre

An | Spotted flounder

P | Carta-de-bico, areiro

Es | Solleta, peluda, patuxa



Taille maximale	30 cm, commune à 10-20 cm
Poids maximal	0,4 kg
Méthode de capture	Chaluts du fond, sennes de plage
Habitat	Benthique des fonds vaseux et sableux de la côte à 300 m de profondeur.
Importance économique	Valeur commerciale moyenne

Maximal length	30 cm, common to 10-20 cm
Maximal weight	0.4 kg
Fishing gear	Bottom trawls, beach seines
Habitat	Benthic from the coast to 300m depth in muddy and sandy bottoms.
Economic importance	Medium commercial value

CONGRIDAE



Conger conger (Linnaeus, 1758)

Synonymes

Mureana conger Linnaeus, 1758;

Anguilla conger Linnaeus, 1758;

Leptocephalus inaequalis Facciola, 1883

Fr | Congre commun

An | Conger eel European conger

P | Congro, Safio, Zafio

Es | Congrio europeo, Culebra



Taille maximale	300 cm, commune à 60 à 150cm
Poids maximal	60 kg
Méthode de capture	Chaluts de fond et lignes
Habitat	Norvège au Sénégal et Méditerranée. Benthique côtière vivant sur les fonds durs de la côte jusqu'à 500 m de profondeur
Importance économique	Valeur commerciale moyenne

Maximal length	300 cm, common to 60-150 cm
Maximal weight	60 kg
Fishing gear	Bottom trawls and lines gear
Habitat	Norway to Senegal and Mediterranean sea. Benthic inhabits rocky areas up to 500 m depth.
Economic importance	Medium commercial value

CYNOGLOSSIDAE



Cynoglossus canariensis (Steindachner, 1822)

Synonymes

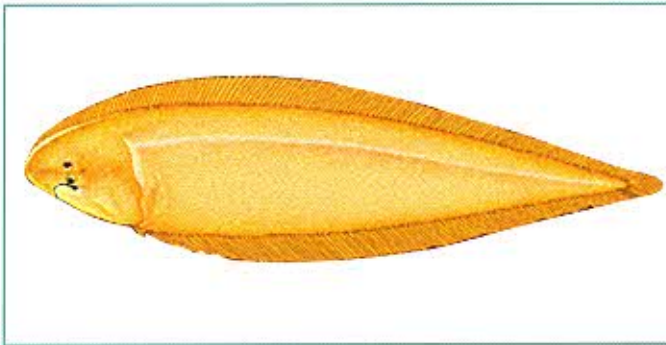
Cynoglossus senegalensis canariensis
Steindachner, 1882
Cunoglossus lagoensis Regan, 1915

Fr | Sole-langue canarienne

An | Canary tonguesole

P | Lingua-de-cao-das-Canarias

Es | Lengua de Canarias



Taille maximale	60 cm, commune à 25-40 cm
Poids maximal	1 kg
Méthode de capture	Chaluts du fond, filets fixes de fond
Habitat	Iles Canaries à Angola. Benthique habitant sur des fonds vaseux et sableux entre 15 et 300 m de profondeur
Importance économique	Valeur commerciale importante

Maximal length	60 cm, common to 25-40 cm
Maximal weight	1 kg
Fishing gear	Bottom trawls, Bottom set nets
Habitat	Canarian Islands to Angola. On muddy and sandy bottoms from 15 to 300 m depth
Economic importance	Important commercial value

Cynoglossus senegalensis (Kaup, 1858)

Synonymes

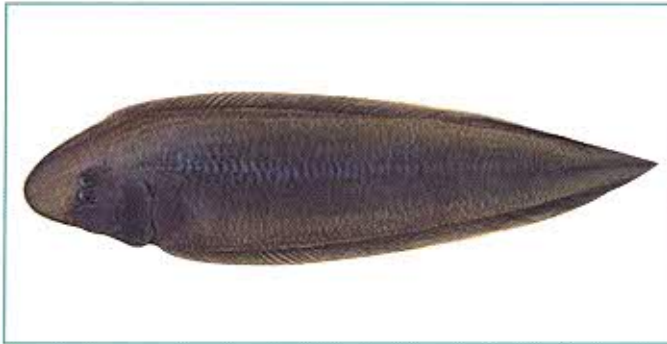
Areliia senegalensis Kaup, 1858;
Cynoglossus goreensis Steindachner, 1882
Cynoglossus guineensis Osario, 1909;
Cynoglossus senegalensis simulator
Chabanaud, 1949

Fr | Sole-langue sénégalaise

An | Senegalese tonguesole

P | Lingua-de-cao-do-Senegal

Es | Lengua del Senegal, Pelada



Taille maximale	66 cm, commune à 35-50 cm
Poids maximal	1,2 kg
Méthode de capture	Chaluts du fond, filets fixes de fond
Habitat	Mauritanie à Angola Benthique habitant sur des fonds vaseux et sableux entre 10 et 25 m de profondeur
Importance économique	Valeur commerciale très importante

Maximal length	66 cm, common to 35-50 cm
Maximal weight	1.2 kg
Fishing gear	Bottom trawls
Habitat	Mauritanie to Angola Benthic inhabits muddy and sandy botton from 10 to 25 m depth
Economic importance	Very Important commercial value

Symphurus ligulatus (Cocco, 1844)

Synonyme
Symphurus vanmellae Chabanaud, 1952

Fr | Plagusie longue

An | Elongated tonguesole

P | Lingua

Es | Pelada tirrana



Taille maximale	11,2 cm
Poids maximal	Inconnu
Méthode de capture	Chaluts de fond
Habitat	Cap Juby, Mauritanie à l'Angola. Habite les fonds vaseux du talus continental entre 70 et 800m de profondeur
Importance économique	Valeur commerciale importante

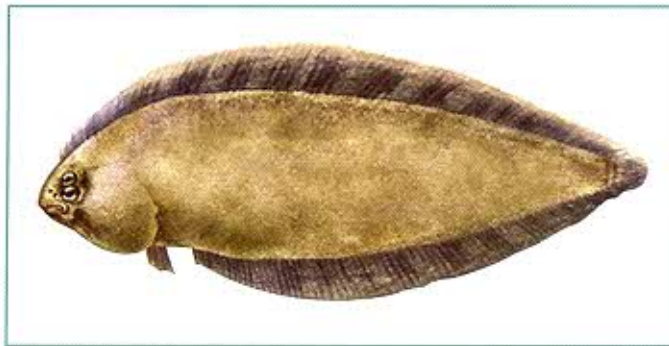
Maximal length	11.2 cm
Maximal weight	Unkown
Fishing gear	Bottom trawls, dredges
Habitat	Cap Juby, Mauritania to Angola. On mud bottoms of the continental slope. 70 to 800m depth
Economic importance	Important commercial value

Fr | Plagusie sombre

An | Spotted tonguesole

P | Pelada

Es | Lingua-avessa



Taille maximale	12 cm
Poids maximal	Inconnu
Méthode de capture	Chaluts du fond
Habitat	Fonds vaseux et sableux du plateau continental de 20 à 1140 m de profondeur
Importance économique	Valeur commerciale moyenne

Maximal length	12 cm
Maximal weight	Unkown
Fishing gear	Bottom trawls, dredges
Habitat	On mud or sand bottoms of the continental slope and shelf, from 20 to 1140m depth
Economic importance	Medium commercial value

DREPANIDAE



Drepane africana (Osório, 1982)

Synonymes

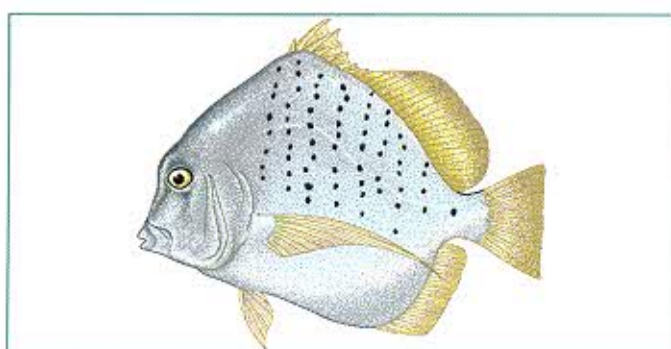
Drepane punctata (non Linnaeus, 1758);
Cryptosmilia luna Cope, 1867;
Drepane punctata Africana Osorio, 1892;
Drepane punctata octofasciata Pellegrin, 1905

Fr Forgeron ailé, chameau,
poisson disque

An African sickfish

P Enxada-africana, catema,
concertina

Es Catemo africano



Taille maximale	40 cm, commune à 20-35 cm
Poids maximal	2,1 kg
Méthode de capture	Chaluts du fond, filets fixes de fond
Habitat	Les îles Canaries et Mauritanie à Angola, y compris le Cap-Vert. Espèce néritique benthique des fonds sablo-vaseux et sableux entre 20 et 50 m de profondeur. Habite les fonds sablonneux et boueux et se nourrit des oeufs de poisson, des invertébrés et des détritiques benthiques
Importance économique	Valeur commerciale importante

Maximal length	40 cm, common to 20-35 cm
Maximal weight	2.1 kg
Fishing gear	Bottom trawls
Habitat	Canary Islands and Mauritania to Angola, including Cape Verde. Neritic species. Inhabit sandy and muddy bottoms. Feeds of fish eggs, benthic invertebrates and detritus.
Economic importance	On muddy and sandy bottoms from 20 to 50 m depth Important commercial value

EPHIPPIDAE



Chaetodipterus lippei (Stendachner, 1895)

Synonyme
Confondue avec
Chaetodipterus goreensis (Cuvier, 1831)

Fr | Chèvre de mer noire

An | West African spadefish

P | Quinxada concertina

Es | Paguala negra



Taille maximale	30 cm, commune à 20 cm
Poids maximal	Inconnu
Méthode de capture	Chaluts du fond, sennes de plage
Habitat	Les îles Canaries et Mauritanie à Angola, y compris le Cap-Vert. Benthique habitant sur des fonds sablo-vaseux ou sableux entre 10 et 45 m de profondeur
Importance économique	Valeur commerciale importante

Maximal length	30 cm, common to 20 cm
Maximal weight	Unknown
Fishing gear	Bottom trawls, beach seines
Habitat	Senegal to Angola. Neritic species. Inhabit sandy or muddy bottoms between 10 and 45m depth. Feeds of fish eggs, benthic invertebrates and detritus
Economic importance	Important commercial value

HAEMULIDAE



Pomadasys incisus (Bowdich, 1825)

Fr | Grondeur , ronfleur, grondeur métis

An | Bastard grunt

P | Roncador-bravura

Es | Ronco mestizo, roncador



Taille maximale	30 cm, commune à 15-35 cm
Poids maximal	0,8 kg
Méthode de capture	Chaluts de fond, filets fixes, sennes coulissantes, lignes, filets maillants encerclant
Habitat	Espagne à Angola, démersale côtière, se rencontre souvent sur les fonds rocheux à fonds durs jusqu'à 50m de profondeur. Pêche propice en saison chaude
Importance économique	Valeur commerciale importante

Maximal length	30 cm, common to 15-25 cm
Maximal weight	0.8 kg
Fishing gear	Bottom trawls, beach seines, dipnets, set bottom nets
Habitat	Spain to Angola. Found over rocky bottoms to 50m depth.
Economic importance	Important commercial value

Pomadasys jubelini (Cuvier, 1830)

Synonyme

Pristipoma benneti (non Lowe, 1838)

Fr | Grondeur sompat, pristinome de Jubelini, ronfleur à points noirs

An | Sompat grunt

P | Roncador-de-pentason

Es | Ronco sompat



Taille maximale	60 cm, commune à 30-50 cm
Poids maximal	3,5 kg
Méthode de capture	Chaluts de fond, filets fixes, sennes coulissantes, lignes, filets maillants encerclant
Habitat	Détroit de Gibraltar à Angola, démersale côtière, se rencontre souvent sur les fonds sableux et sablo-vaseux jusqu'à 60m de profondeur ainsi que dans les estuaires. Pêche propice en saison chaude
Importance économique	Valeur commerciale importante

Maximal length	60 cm, common to 20-30 cm
Maximal weight	3.5 kg
Fishing gear	Bottom trawls, beach seines, dipnets, set bottom nets
Habitat	Gibraltar to Angola. Found over sand and mud in coastal waters from the coast to 60m depth. Enters estuaries. Feeds on other fish shrimps, crabs, molluscs, annelids, zooplankton and detritus
Economic importance	Important commercial value

Pomadasys rogerii (Cuvier, 1830)

Synonyme

Pomadasys suillum (non Valenciennes, 1833)

Fr | Grondeur nez de cochon, pristipome à museau de cochon

An | Pignout grunt, common pristoma

P | Roncador-de-riscas, bico-de-areia

Es | Ronco trompudo, pico verde



Taille maximale	65 cm, commune à 35-50 cm
Poids maximal	2,5kg
Méthode de capture	Chaluts de fond, filets fixes, sennes de plage, chaluts pélagiques
Habitat	Sud de la Mauritanie à Angola, côtière, habite souvent les fonds jusqu'à 60m de profondeur et aussi dans les estuaires. Pêche propice en saison chaude
Importance économique	Valeur commerciale importante

Maximal length	65 cm, common to 35-50 cm
Maximal weight	2.5 kg
Fishing gear	Bottom trawls, beach seines, dipnets, set bottom nets
Habitat	Mauritania to Angola. Inhabits coastal waters. Enters estuaries
Economic importance	Important commercial value

HOLOCENTRIDAE



Sargocentron hastatus (Valenciennes, 1829)

Synonymes

Adioryx hastatus (Valenciennes, 1829)
Holocentrus hastatus (Valenciennes, 1829)

Fr | Marignon rouge

An | Red squirrelfish

P | Esquilo

Es | Candil africano



Taille maximale	46 cm, commune à 25 cm
Poids maximal	Inconnu
Méthode de capture	Chaluts de fond, filets fixes, pièges
Habitat	Zone rocheuses et dans le corail, depuis la coté jusqu'à 200m de profondeur. Nocturne.
Importance économique	Valeur commerciale importante

Maximal length	46 cm, common to 25 cm
Maximal weight	Unknown
Fishing gear	Bottom trawls, set bottom nets, traps
Habitat	Occurs in reefs and rocky areas from the shoreline to 200 m depth. Nocturnal
Economic importance	Important commercial value

LABRIDAE



Xyrichthys novacula (Linnaeus, 1758)

Synonymes

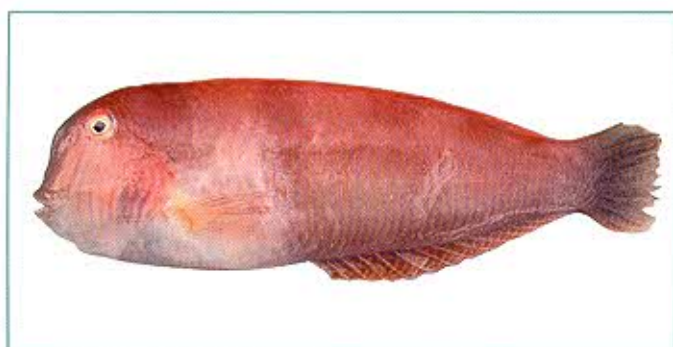
Xyrichthys psittacus (Linnaeus, 1758)
Hemipteronotus novacula (Randall, 1965)

Fr | Donzelle lame, Razon

An | Pearly razorfish

P | Papagaio, Mordedor, Peixe cão

Es | Doncella cuchilla



Taille maximale	38 cm, commune à 20 cm
Poids maximal	Inconnu
Méthode de capture	Chaluts du fond, et lignes
Habitat	1-90 m de profondeur. Habite les secteurs superficiels clairs avec les fonds sablonneux, généralement à proximité des prairies sous-marines et des coraux. Se nourrit des mollusques, crabes et crevettes. Hermaphrodite protogynique; dimorphisme sexuel évident dans la forme et la longueur principales de la nageoire pelvien. Construit des nids avec les débris de corail. Plonge la tête d'abord dans le sable lorsqu'elle est 'effrayée.
Importance économique	Valeur commerciale moyenne

Maximal length	38 cm, common to 20 cm
Maximal weight	Unknown
Fishing gear	Bottom trawls, hook-and-line
Habitat	Inhabits clear shallow areas with sandy bottoms, usually in the vicinity of sea grass beds and corals. Feeds mainly on molluscs; also crabs and shrimps. A protogynous hermaphrodite; sexual dimorphism apparent in head shape and length of pelvic fin. Builds nests with coral debris. Dives head first into the sand when frightened
Economic importance	Medium commercial value

LUTJANIDAE



Fr | Vivaneau brun d'Afrique

An | African brown snapper

P | Xicaca

Es | Pargo marron africano



Taille maximale	90 cm, commune à 60-70 cm
Poids maximal	50 kg
Méthode de capture	Chaluts de fond, filets de fonds fixes, et lignes à main
Habitat	Sénégal à l'Angola. Zones rocheuses et récifs corallifères, lagunes et estuaires. Se nourrit de poissons et de crustacés
Importance économique	Valeur commerciale importante

Maximal length	90 cm, common to 60-70 cm
Maximal weight	50 kg
Fishing gear	Bottom trawls, handlines, bottom set nets,
Habitat	Senegal to Angola. Occurs primarily in the Gulf of Guinea. Inhabits rocky bottoms and coral reefs. Also common in brackish lagoons and sometimes in rivers. Feeds on fish and crustaceans
Economic importance	Important commercial value

Fr Vivaneau doré

An Golden african snapper

P Luciano-dourado

Es Pargo dorado africano



Taille maximale	60 cm, commune à 25 cm
Poids maximal	Inconnu
Méthode de capture	Chaluts de fond et lignes à main
Habitat	Sénégal et le Nigeria, et dans le Golfe de la Guinée. Vit sur les fonds rocheux et dans les eaux plus profondes. Se nourrit de poissons et de crustacés.
Importance économique	Valeur commerciale moyenne

Maximal length	60 cm, common to 25 cm
Maximal weight	Unknown
Fishing gear	Bottom trawls, handlines
Habitat	Senegal and Nigeria, and in the Gulf of Guinea; also Cape Verde. Occurs on rocky bottoms. Also found in deeper offshore waters. Feed on fishes and crustaceans
Economic importance	Rocky bottoms and medium depth about 60 m Medium commercial value

MERLUCCIIDAE



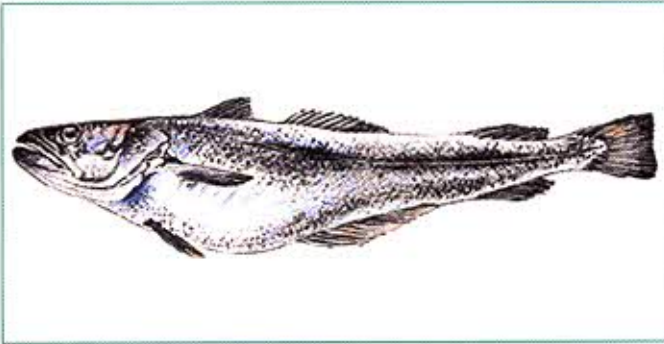
Merluccius capensis (Castelnau, 1861)

Fr Merlu blanc du Cap

An Cape hake

P Pescada do Cabo, pescada da Africa reino

Es Merluza de Cabo



Taille maximale	100 cm, commune à 40 cm
Poids maximal	Inconnu
Méthode de capture	Chaluts du fond
Habitat	Benthique entre 50 et 1000m, migration verticale nocturne, se nourrit de crustacés et de petits poissons
Importance économique	Valeur commerciale importante

Maximal length	100 cm, common to 40 cm
Maximal weight	Unknown
Fishing gear	Bottom trawls
Habitat	Inhabits on rocky bottom as well as on vegetated bottoms from 60 to 250m depth. Important food fish.
Economic importance	Important commercial value

Merluccius polli (Cadenat, 1950)

Synonymes

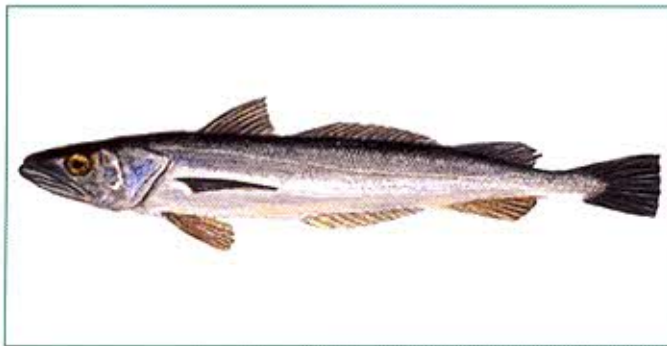
Merluccius merluccius polli Cadenat, 1950
Merluccius cadenati Doutre, 1960
Merluccius merluccius cadenati Doutre, 1960

Fr | Baliste à taches bleues

An | Spotted triggerfish, bluespotted triggerfish

P | Cangulo pintado

Es | Pez ballesta moteado



Taille maximale	120 cm, commune à 30-70 cm
Poids maximal	10 kg
Méthode de capture	Chaluts de fond, parfois lignes
Habitat	De la Mauritanie à l'Angola. Démersal habitant le plateau et le talus continentaux de 50 jusqu'à 600m de profondeur. Au large des côtes de l'Afrique occidentale tropicale, de Mauritanie en Angola bathydémersal; non migrateur Se nourrit principalement de petits poissons calmars et crevettes.
Importance économique	Valeur commerciale très importante

Maximal length	120 cm, common to 30-70 cm
Maximal weight	10 kg
Fishing gear	Bottom trawls and line gear
Habitat	Demersa from 150 to 600 to 250m depth. Important food fish. from Mauritania to Angola. Feeds mainly on small fishes and partly on squids and shrimps
Economic importance	Very important commercial value

Merluccius paradoxus (Franca, 1960)

Synonymes :

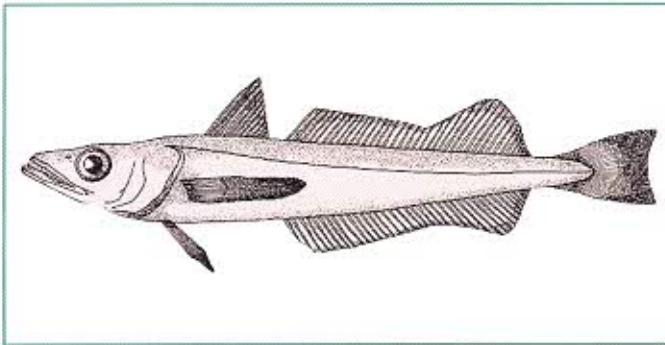
Merluccius capensis paradoxus Franca, 1960
Merluccius merluccius paradoxus Franca, 1962

Fr Merlu du Cap

An Deep-water Cape hake

P Merluza de Benguela

Es Marmota, Pescada-de Angola



Taille maximale	100 cm, commune à 50 cm
Poids maximal	Inconnu
Méthode de capture	Chaluts de fond
Habitat	Démersal entre 200 et 1000 m de profondeur. Fréquente les fonds marins et se nourrit des poissons, mysidacés, euphosiacés et calmars. Les adultes deviennent polyphages.
Importance économique	Valeur commerciale très importante, hautement commercialisé

Maximal length	100 cm, common to 50 cm
Maximal weight	Unknown
Fishing gear	Bottom trawls
Habitat	Found near the bottom. Feeds on fishes, mysids, euphausiids and squids. Young feed mainly on euphausiids, but the diet becomes polyphagous with growth.
Economic importance	Very important commercial value

Merluccius senegalensis (Cadenat, 1950)

Synonyme
Merluccius merluccius senegalensis
Cadenat, 1950

Fr Merlu noir, merlu du Sénégal

An Senegalese hake, black hake

P Carvoa, Marmota negra

Es Merluza de senegalesa, merluza negra



Taille maximale	130 cm, commune à 40-60 cm
Poids maximal	5 kg
Méthode de capture	Chaluts de fond, parfois lignes à main
Habitat	Cap Cantin au cap Roxo. Démersal vivant près du fond entre 18 et 500 m de profondeur.
Importance économique	Valeur commerciale très importante, hautement commercialisé

Maximal length	130 cm, common to 40-60 cm
Maximal weight	5 kg
Fishing gear	Bottom trawls, sometimes lines gear
Habitat	Cape Canton to Cape Roxo. Found near the bottom from 18 to 500m depth.
Economic importance	Very important commercial value

MONACANTHIDAE



Fr | Baliste

An | Planehead filefish

P | Peixe-porco

Es | Lija áspera



Taille maximale	27.5 cm, commune à 15-20 cm
Poids maximal	Inconnu
Méthode de capture	Chaluts de fond
Habitat	Du Maroc à l'Angola, côtière, habite souvent les zones littorales et récifales des mers tropicales et tempérées chaudes. Se nourrit des invertébrés benthiques Comestible mais généralement rejeté par les pêcheurs.
Importance économique	Valeur commerciale faible

Maximal length	27.5 cm, common to 15-20 cm
Maximal weight	Unknown
Fishing gear	Bottom trawls
Habitat	Morocco to Angola. Inhabits coastal waters. Found on sand or mud bottoms. Associated with Sargassum. Feeds on benthic invertebrates
Economic importance	Low commercial value

MORONIDAE



Dicentrarchus punctatus (Bloch, 1792)

Synonymes

Sciaena punctata Bloch, 1792 ;
Labrax upus punctatus (Bloch, 1792);
Labrax orientalis Günther, 1863;
Dicentrarchus orientalis (Günther, 1863);
Labrax schoenleinii Peters, 1865

Fr | Loup, bar, bar tacheté, bar

An | Sea bass, black spotted bass,
spotted sea bass

P | Baila, lubina atruchada, baileta

Es | Rabalo-baila, avaira, balha



Taille maximale	100 cm, commune à 35-70 cm
Poids maximal	5 kg
Méthode de capture	Chaluts de fond, sennes de plage, nasses et lignes à main
Habitat	Golfe de Gascogne au Sénégal. Semi benthique fréquentant les eaux côtières sur fonds sableux. Pêchée surtout en saison froide
Importance économique	Valeur commerciale très importante

Maximal length	100 cm, common to 35-70 cm
Maximal weight	5 kg
Fishing gear	Bottom trawls, beach seines, trammelnets , handlines
Habitat	Mediterranean sea to Senegal. Inhabits sandy coastal bottoms. Important fishing during winter periods.
Economic importance	Very important commercial value

MUGILIDAE



Liza ramada (Risso, 1810)

Synonymes

Mugil ramado Risso 1810;
Mugil capito Cuvier, 1829;
Liza capito (Cuvier, 1829);
Mugil britannicus Hancock, 1830;
Myxus maroccensis Mohr, 1927

Fr Mulet-porc, mulet blanc

An Thinlipped grey mullet, grey mullet

P Tainha-fataça, alvor, corveo

Es Morragute, lisa sudafricana



Taille maximale	40 cm, commune à 20-30 cm
Poids maximal	2 kg
Méthode de capture	Chaluts de fond, sennes de plage, nasses, trémails
Habitat	Mer du Nord au Cap vert. Semi benthique fréquentant les eaux côtières pénétrant les estuaires. Pêchée surtout en saison chaude (septembre -décembre)
Importance économique	Valeur commerciale importante (Mauritanie)

Maximal length	40 cm, common to 20-30 cm
Maximal weight	2 kg
Fishing gear	Bottom trawls, beach seines, trammelnets , handlines
Habitat	North sea to Cape Verde. Inhabits sandy coastal bottoms and estuaries. Important fishing during warm seasons (September – December).
Economic importance	Important commercial value (Mauritania)

Mugil cephalus (Linnaeus, 1758)

Synonyme :
Mugil ashanteensis Bleeker, 1863.

Fr | Mulet cabot

An | Flathead grey mullet

P | Tainha

Es | Pardete



Taille maximale	120 cm, commune à 45-60 cm
Poids maximal	6 kg
Méthode de capture	Chaluts de fond, sennes de plage, nasses, trémails
Habitat	Mer du Nord au Cap vert. Semi benthique fréquentant les eaux côtières pénétrant les estuaires et les lagunes. Pêchée surtout en saison chaude (septembre -décembre)
Importance économique	Valeur commerciale très importante (Mauritanie)

Maximal length	120 cm, common to 45-60 cm
Maximal weight	6 kg
Fishing gear	Bottom trawls, beach seines, trammelnets , handlines
Habitat	North sea to Cape Verde. Inhabits sandy coastal bottoms and estuaries. Important fishing during all the year and mainly between September and December
Economic importance	Very Important commercial value (Mauritania)

MULLIDAE



Pseudupeneus prayensis (Cuvier, 1829)

Synonymes :

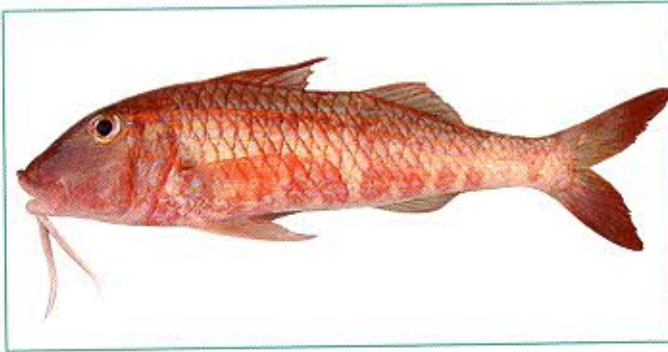
Upeneus prayensis (Cuvier, 1829);
Pseudopeneus prayensis (Cuvier, 1829)

Fr | Rouget du Sénégal

An | Goatfish, West African goatfish

P | Salmonete-barbudo; chalino

Es | Salmonete barbudo



Taille maximale	60 cm, commun à 20-30cm
Poids maximal	1 kg
Méthode de capture	Chaluts de fond, chalut pélagiques, sennes de plage
Habitat	Maroc (Agadir) à l'Angola. Démersale, habite les fonds sableux et vaseux de la cote jusqu'à à 60m de profondeur, abondante entre 20 et 45m de profondeur
Importance économique	Valeur commerciale très importante

Maximal length	60 cm, common to 20-30cm
Maximal weight	1 kg
Fishing gear	Bottom trawls, beach seines,
Habitat	From Morocco (Agadir) to Angola. Bottom-living on sandy and muddy bottoms from the coast to 60m depth. Abundant between 20 and 45 m depth.
Economic importance	Very important commercial value

PRICANTHIDAE



Heteropriacanthus cruentatus (Lacepède, 1801)

Synonyme :

Heteropriacanthus cruenatus (Lacepède, 1802)

Fr | Beauclaire de roche

An | Glasseye

P | Imperador

Es | Catalufa de roca



Taille maximale	50,7 cm commune à 25 cm
Poids maximal	2.725 kg
Méthode de capture	Chaluts de fond, palangre de fond, lignes à main, pièges
Habitat	Fréquent les récifs et les fonds rocheux des zones peu profondes. Et aussi dans les hauts fonds jusqu'à 300m. nocturne et solitaire
Importance économique	Valeur commerciale moyenne

Maximal length	50.7 cm common to 25 cm
Maximal weight	2.725 kg
Fishing gear	Bottom trawls, traps, hook-and-mine
Habitat	Coral reefs and rocky bottoms in shallow waters, but also recorded from greater depths to 300m. Solitary and nocturnal
Economic importance	Medium commercial value

Pricanthus arenatus (Cuvier, 1829)

Fr | Beauclair soleil

An | Atlantic Bigeye

P | Figueira

Es | Catalufa toro



Taille maximale	50 cm, commune à 30 cm
Poids maximal	2,850 kg
Méthode de capture	Chaluts de fond, palangre de fond, lignes à main, filets de fond fixes
Habitat	Habite les récifs et les fonds rocheux des zones de 10 à 100 m de profondeur. nocturne et solitaire
Importance économique	Valeur commerciale moyenne

Maximal length	50 cm, common to 30 cm
Maximal weight	2.850 kg
Fishing gear	Bottom trawls, set nets, traps
Habitat	Inhabits rocky bottoms in shallow waters from 10 to 100 m depth. Solitary and nocturnal
Economic importance	Medium commercial value

POLYNEMIDAE



Galeoides desadactylus (Bloch, 1795)

Synonyme :

Platycephalus gruveil Pellegrin, 1905

Fr Petit capitaine, faux capitaine

An Lesser African threadfin

P Barbudo-de-dez-barbas, capitaobarbudo

Es Borbudo de diez barbas



Taille maximale	45 cm, commune à 20-25 cm
Poids maximal	2,5 kg
Méthode de capture	Chaluts de fond, Sennes de plage, filets maillants et lignes
Habitat	Iles Canaries à l'Angola, benthique vivant dans les zones côtières peu profondes sur les fonds vaseux et sableux. (entre 10 et 70m de profondeur) et dans les estuaires
Importance économique	Valeur commerciale importante

Maximal length	45 cm, common to 30 cm
Maximal weight	2.5 kg
Fishing gear	Bottom trawls, Beach seines and lines
Habitat	Sandy and muddy bottoms from 10 to 70 m depth. Morocco to Angola, including the Canary Islands. Sporadically known from Algeria and Namibia
Economic importance	Important commercial value

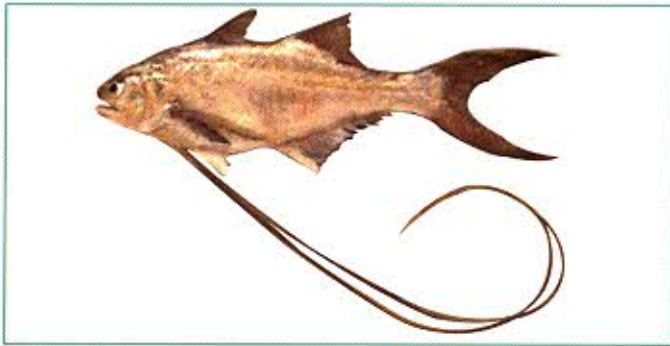
Pentanemus quinquarius (Linnaeus, 1758)

Fr Capitaine royal

An Royal threadfin

P Barbudo, barbado-real

Es Borbudo real



Taille maximale	45 cm, commune à 15-25 cm
Poids maximal	2 kg
Méthode de capture	Chaluts du fond, Sennes de plage et lignes
Habitat	Mauritanie à l'Angola, benthique fréquentant les fonds sableux,
Importance économique	Valeur commerciale important

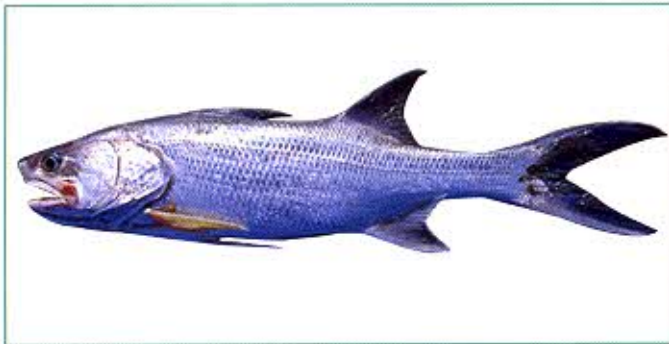
Maximal length	45 cm, common to 15-25 cm
Maximal weight	2 kg
Fishing gear	Bottom trawls, Beach seines and lines
Habitat	Sandy and muddy bottoms to 50 m depth. Occurs over sandy and muddy bottoms in shallow waters, frequently in brackish habitats. Feeds on fish and shrimps
Economic importance	Important commercial value

Fr | Gros capitaine

An | Giant African threadfin

P | Barbudo

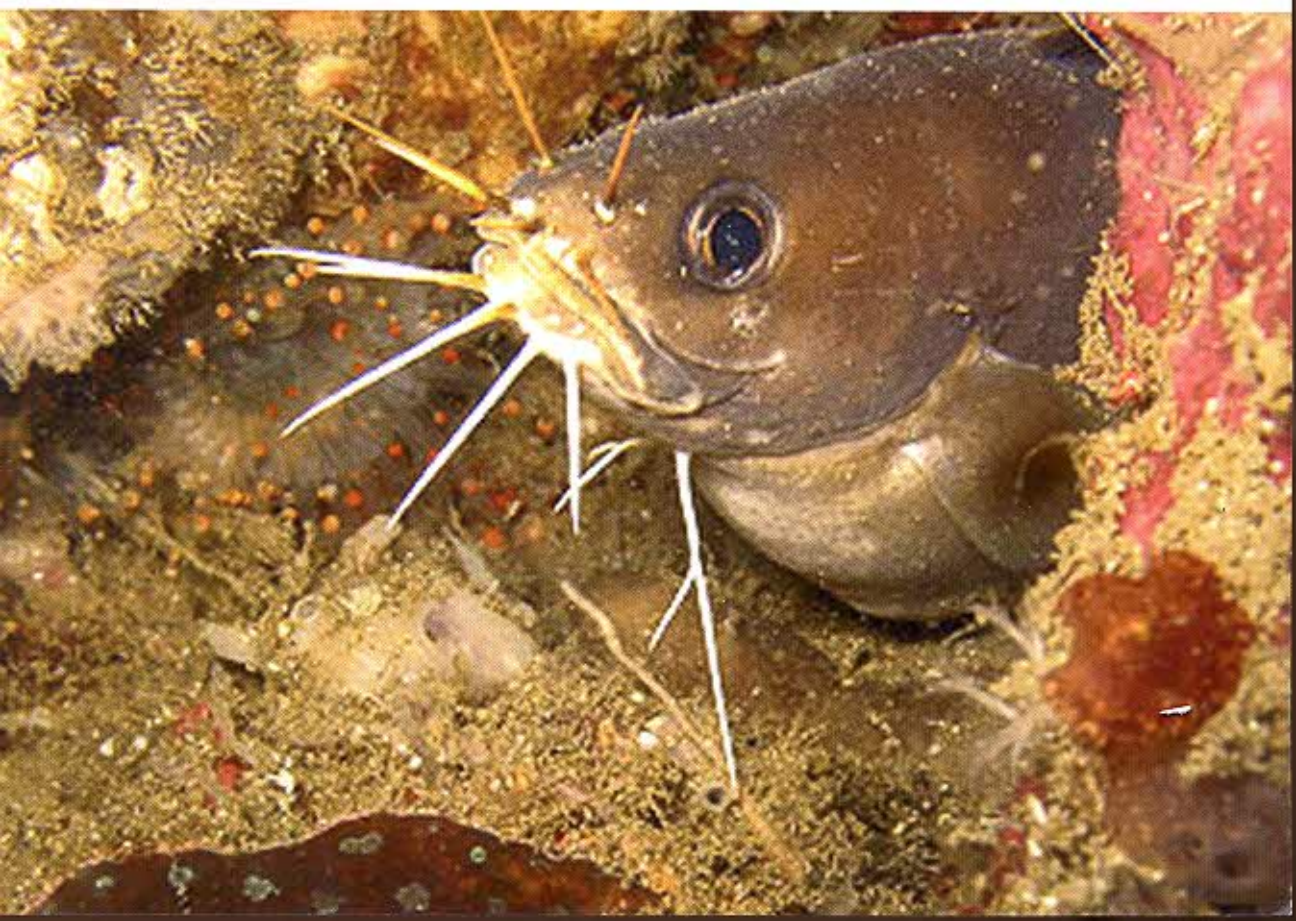
Es | Borbudo gigante africano



Taille maximale	200 cm, commune à 60 cm
Poids maximal	75 kg
Méthode de capture	Chaluts du fond, Sennes de plage et lignes
Habitat	Du Sénégal au Congo, reportée de la Mauritanie. Sur fond sableux jusqu'à 55m de profondeur
Importance économique	Valeur commerciale important

Maximal length	200 cm, common to 60 cm
Maximal weight	75 kg
Fishing gear	Bottom trawls, beach seines and lines
Habitat	Senegal to Congo. Reported from Mauritania. Sandy bottom to 55m depth.
Economic importance	Important commercial value

OPHIDIIDAE



Fr | Brotule barbée

An | Bearded brotula

P | Falsa-abrótia

Es | Brotula de barbas



Taille maximale	94 cm, commune à 30-45 cm
Poids maximal	8,520 kg
Méthode de capture	Chaluts de fond
Habitat	Mauritania à Angola, benthique vivant sur les fonds vaseux du talus continental.
Importance économique	Valeur commerciale importante

Maximal length	94 cm, common to 30-45 cm
Maximal weight	8.520 kg
Fishing gear	Bottom trawls
Habitat	From Mauritania to Angola. Adults living on sandy and muddy bottoms of the continental shelf, down to at least 650m depth.
Economic importance	Important commercial value

SCIAENIDAE



Argyrosomus regius (Asso, 1801)

Synonymes

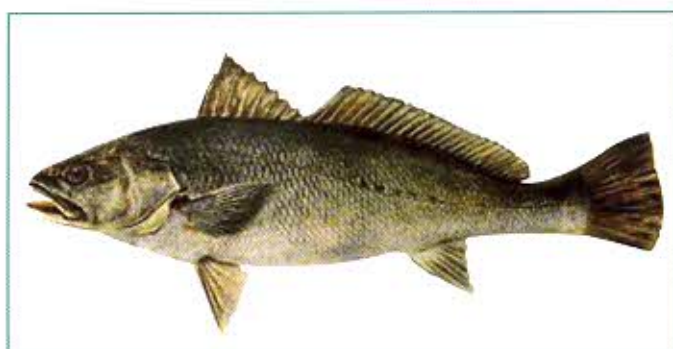
Argyrosomus regium (Asso, 1801)
Sciaena umbra (non Linnaeus, 1758)

Fr | Maigre, Courbine, haut bar

An | Meagre, maigre, shadefish

P | Corvine-legitima

Es | Corvina, corvinato



Taille maximale	230 cm, commune à 50-70 cm
Poids maximal	70 kg
Méthode de capture	Chaluts de fond et pélagiques, sennes coulissantes et tournantes
Habitat	Méditerranée au Congo. Habite les fonds rocheux et sableux jusqu'à 300 m de profondeur. Pêchée surtout en saison froide
Importance économique	Valeur commerciale extrêmement importante

Maximal length	230 cm, common to 50-70 cm.
Maximal weight	70 kg
Fishing gear	Bottom trawls, beach seines, beach trawls
Habitat	Mediterranean sea to Congo. Inhabits on sandy and rocky bottoms from 15 to 300m depth. Important fishing in cold season periods
Economic importance	Highly Important commercial value

Pseudotilithus senegalensis (Valenciennes, 1833)

Synonyme

Otholithus macrognathus Bleeker, 1863

Fr | Otolithe sénégalais

An | Cassava croaker, Captain fish

P | Rainha-Senegal

Es | Corvina casava



Taille maximale	100 cm, commune à 30-70 cm
Poids maximal	15 kg
Méthode de capture	Chaluts de fond et pélagiques, sennes coulissantes et tournantes, lignes
Habitat	Morocco to Angola. Habite les fonds rocheux et sableux jusqu'à 300 m de profondeur. Pêchée toute l'année
Importance économique	Valeur commerciale importante

Maximal length	100 cm, common to 50-70 cm.
Maximal weight	15 kg
Fishing gear	Bottom trawls, beach seines, beach trawls, handlines
Habitat	Morocco to Angola. Inhabits on sandy, muddy and rocky bottoms in shallow coastal areas. Important fishing during the year
Economic importance	Important commercial value

Sciaena umbra (Linnaeus, 1758)

Synonymes

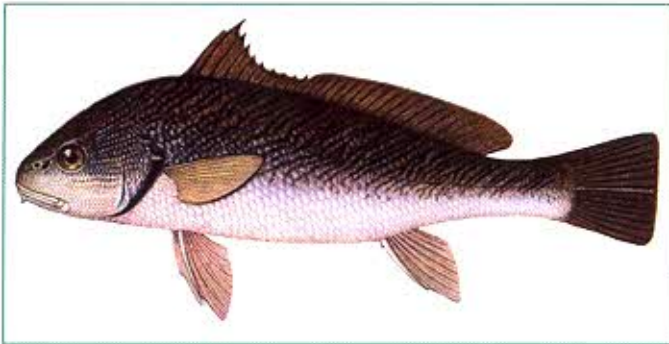
Corvina umbra (Linnaeus, 1758);
Coracinus chalcis Pallas, 1814;
Sciaena nigra Bloch, 1792

Fr Corb noir, corb, corb commun

An Brown meagre, Black-umber

P Roncadeira-preta, calafate-preto

Es Caravallo, verrugato, corbina



Taille maximale	70 cm, commune à 30-45 cm
Poids maximal	4 kg
Méthode de capture	Chaluts de fond et pélagiques, sennes coulissantes et tournantes, lignes
Habitat	Golfe de Gascogne au Sénégal, Méditerranée, Mer Noire. Habite les fonds rocheux et sableux de 20 à 180m de profondeur. Pêchée toute l'année
Importance économique	Valeur commerciale importante

Maximal length	70 cm, common to 30-45 cm.
Maximal weight	4 kg
Fishing gear	Bottom trawls, beach seines, beach trawls, handlines
Habitat	Mediterranean sea to Senegal. Inhabits on sandy and rocky bottoms in from 20 to 180m depth. Important fishing during the year
Economic importance	Important commercial value

Umbrina canariensis (Valenciennes, 1843)

Synonymes

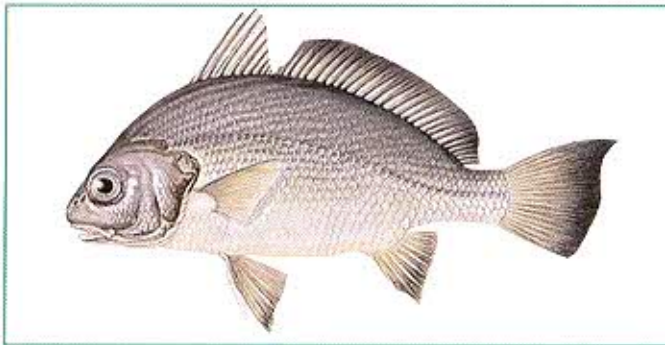
Umbrina lafonti Moreau, 1874;
Umbrina striata Boulenger, 1888;
Umbrina valida Jordan & Gunn, 1898;

Fr | Ombrine de Lafont, Ombrine
bronzée, ombrine

An | Bart umbrine; Canary drum

P | Calafate-das-canarias

Es | Verrugato de Canarias,
verrugato de fango



Taille maximale	90 cm, commune à 40-60 cm
Poids maximal	16 kg
Méthode de capture	Chaluts de fond et pélagiques, sennes coulissantes et tournantes, lignes
Habitat	Golfe de Gascogne à l'Angola, Méditerranée. Habite les fonds vaseux et sableux du plateau continental de 15 à 200m de profondeur. Pêchée toute l'année
Importance économique	Valeur commerciale importante

Maximal length	90 cm, common to 40-60 cm.
Maximal weight	16 kg
Fishing gear	Bottom trawls, beach seines, beach trawls, handlines
Habitat	Mediterranean sea to Angola. Inhabits on sandy and muddy bottoms from 15 to 200m depth. Important fishing during the year
Economic importance	Important commercial value

Umbrina cirrosa (Linnaeus, 1758)

Synonymes

Umbrina vulgaris Cuvier, 1830
Asperina improvisa Ostroumoff, 1896



Fr	Ombrine, ombrine côtière, ombrine commune
An	Shi drum, bast umber, sea crow
P	Calafate-de-riscas, abarda
Es	Verrugato, verrugato comùn



Taille maximale	100 cm, commune à 40-70 cm
Poids maximal	16 kg
Méthode de capture	Chaluts de fond et pélagiques, sennes coulissantes et tournantes, lignes
Habitat	Golfe de Gascogne au Golfe de Guinée, Méditerranée. Habite les fonds vaseux et sableux du plateau continental de 30 à 70m de profondeur. Pêchée toute l'année
Importance économique	Valeur commerciale importante

Maximal length	100 cm, common to 40-70 cm.
Maximal weight	16 kg
Fishing gear	Bottom trawls, beach seines, beach trawls, handlines
Habitat	Mediterranean sea to the Guf of Guinea. Inhabits on sandy and muddy bottoms from 30 to 70m depth. Important fishing during the year
Economic importance	Important commercial value

SERRANIDAE



Cephalopholis taeniops (Valenciennes, 1828)

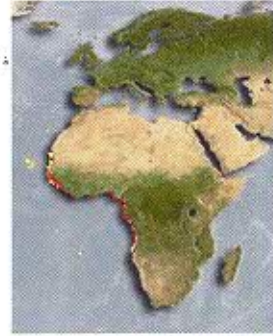
Synonyme
Epinephelus taeniops (Valenciennes, 1828).

Fr | Mérou à points bleus

An | Bluespotted seabass

P | Garoupa-de-pintas, garoupa-carnaval

Es | Cherna colorada



Taille maximale	70 cm, commune à 30-40 cm
Poids maximal	6 kg
Méthode de capture	Chaluts du fond, lignes
Habitat	Maroc au Golfe de Guinée, habite les fonds rocheux et sableux côtiers ou coralliens côtiers jusqu'à 75 m de profondeur. Pêche importante de mai à octobre.
Importance économique	Valeur commerciale importante

Maximal length	70 cm, common to 30-40 cm.
Maximal weight	6 kg
Fishing gear	Bottom trawls, hook-and-line
Habitat	Inhabits rocky bottoms coral reefs and sandy bottoms between 3 and 75 m depth. Important fishing periods from May to October.
Economic importance	Important commercial value

Epinephelus aeneus (Geoffroy St. Hilaire, 1809)

Synonymes

Serranus aeneus (Geoffroy St. Hilaire, 1809).
Perca robusta Couch, 1832

Fr | Mérou blanc, mérou bronzé

An | White grouper

P | Garoupa-legitima, garoupa-verde

Es | Cherna de ley, Mero berdea



Taille maximale	120 cm, commune à 60-75 cm
Poids maximal	25 kg
Méthode de capture	Chaluts du fond, lignes, trémail, sennes de plage
Habitat	Gibraltar à l'Angola, habite les fonds vaseux et sableux côtiers jusqu'à 100 m de profondeur. Pêche importante durant toute l'année
Importance économique	Valeur commerciale extrêmement importante

Maximal length	120 cm, common to 60-75 cm.
Maximal weight	25 kg
Fishing gear	Bottom trawls, hook-and-line, beach seines
Habitat	Inhabits mainly on sandy and muddy coastal bottoms to about 100 m. important fishing through all the year
Economic importance	Very important commercial value

Epinephelus costae (Steindachner, 1878)

Synonymes

Cerna catalonica Gilbert, 1913
Epinephelus alexandrinus
(non Valenciennes, 1828)
Epinephelus zaslavskii Poll, 1949

Fr | Mérrou badèche, abadèche

An | Golden grouper, goldbloch

P | Garoupa-amarela, garoupa-verde

Es | Falso abadejo



Taille maximale	140 cm, commune à 40-60 cm
Poids maximal	35 kg
Méthode de capture	Chaluts du fond, lignes, trémail, sennes de plage
Habitat	Gibraltar u Nigeria, habite les fonds vaseux et sableux côtiers jusqu'à 100 m de profondeur. Pêche importante durant toute l'année, surtout en saison froide
Importance économique	Valeur commerciale extrêmement importante

Maximal length	140 cm, common to 40-60 cm.
Maximal weight	35 kg
Fishing gear	Bottom trawls, hook-and-line, beach seines
Habitat	Inhabits mainly on sandy and muddy coastal bottoms to about 100 m. important fishing through all the year, mainly in winter
Economic importance	Very important commercial value

Fr | Mérrou dungat, mérrou de Gorée

An | Dungat grouper, redbanded grouper

P | Garoupa-de-bigode, enguinhim

Es | Mero de Gorea, mero avaia



Taille maximale	100 cm, commune à 30-60 cm
Poids maximal	13 kg
Méthode de capture	Chaluts du fond, lignes, hameçons
Habitat	Mauritanie à Angola, habite les fonds rocheux côtiers jusqu'à 100 m de profondeur. Pêche importante durant toute l'année, surtout en saison chaude
Importance économique	Valeur commerciale extrêmement importante

Maximal length	100 cm, common to 30-60 cm.
Maximal weight	13 kg
Fishing gear	Bottom trawls, hook-and-line, bottom set longlines,
Habitat	Mauritania to Angola, Inhabits mainly rocky coastal bottoms to about 100 m. important fishing through all the year, mainly in summer
Economic importance	Very important commercial value

Epinephelus marginatus (Lowe, 1834)

Synonymes

Epinephelus gigas (Brunnich, 1768)
Epinephelus guaza (non Linnaeus, 1758)
Serranus fimbriatus, Lowe, 1838;
Serranus asperses Jenyns, 1840

Fr | Mérrou noir, mérrou sombre, mérrou rouge

An | Dusky grouper

P | Mero legitimo, Mero preto

Es | Mero nebuloso



Taille maximale	150 cm, commune à 50-70 cm
Poids maximal	60 kg
Méthode de capture	Chaluts du fond, lignes, hameçons
Habitat	Atlantique est jusqu'à l'Angola et Méditerranée. Habite les fonds rocheux et sableux côtiers jusqu'à 150 m de profondeur. Pêche importante durant toute l'année, surtout en saison chaude
Importance économique	Valeur commerciale extrêmement importante

Maximal length	150 cm, common to 50-70 cm.
Maximal weight	60 kg
Fishing gear	Bottom trawls, hook-and-line, bottom set longlines,
Habitat	Eastern Atlantic and Western Indian Ocean: throughout the Mediterranean Sea and from the British Isles round to the southern tip of Africa to southern Mozambique and Madagascar. Inhabits mainly rocky and sandy coastal bottoms to about 150 m. important fishing through all the year, mainly in winter periods.
Economic importance	Very important commercial value

Polyprion americanus (Bloch & Schneider, 1801)

Synonyme

Polyprion americanum (Bloch & Schneider, 1801)

Fr | Cernier commun

An | Wreckfish

P | Cherne

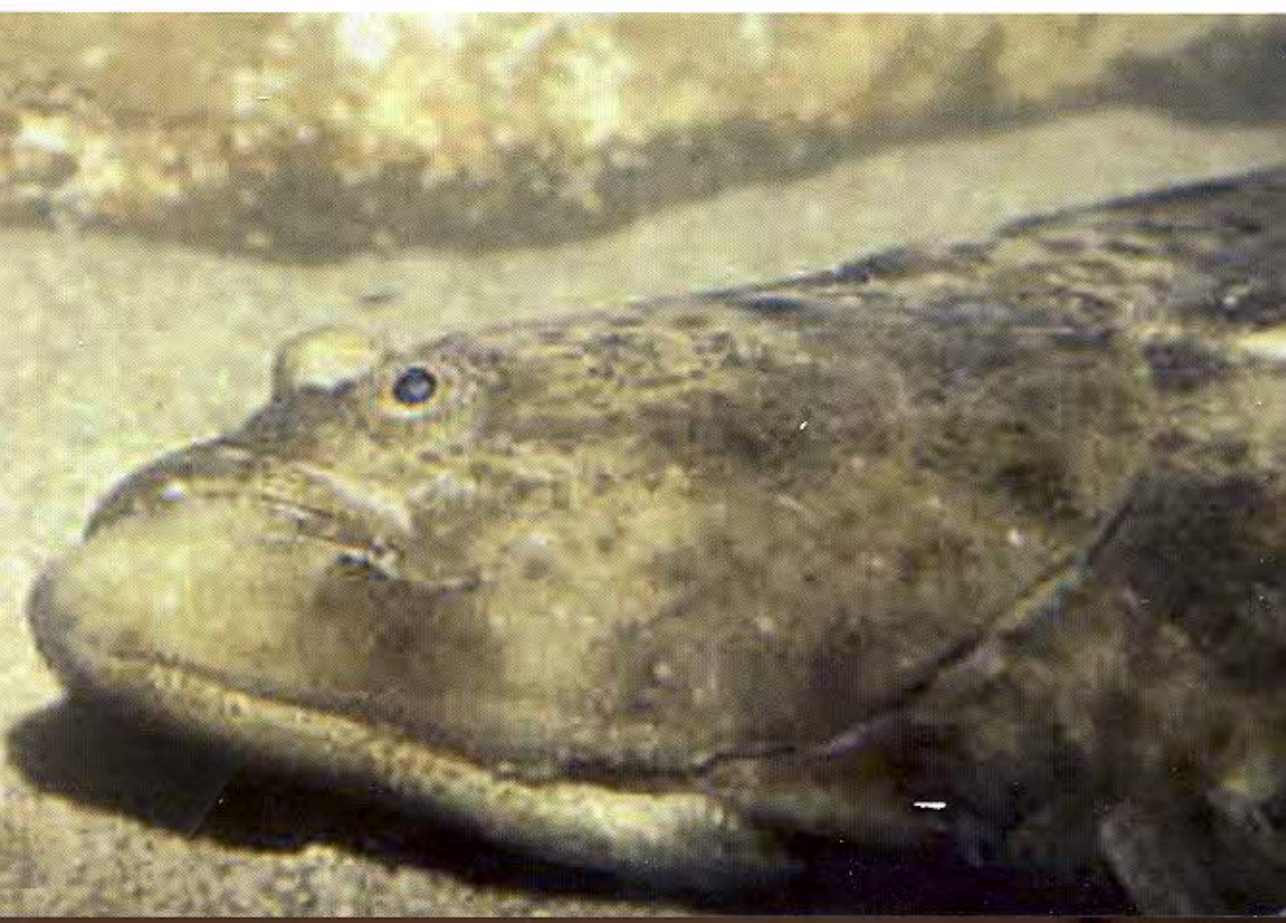
Es | Cherna



Taille maximale	200 cm, commune à 50-70 cm
Poids maximal	45 kg
Méthode de capture	Chaluts du fond, lignes, hameçons
Habitat	Atlantique est jusqu'à l'Angola et Méditerranée. Habite les fonds rocheux côtiers. Les juvéniles se regroupent sous les objets flottants. Généralement solitaire et se nourrit de grands crustacés, céphalopodes et poissons benthiques
Importance économique	Valeur commerciale extrêmement importante

Maximal length	200 cm, common to 50-70 cm.
Maximal weight	45 kg
Fishing gear	Bottom trawls, hook-and-line, bottom set longlines,
Habitat	Norway to South Africa including the Mediterranean, Canary Islands, Madeira, Cape Verde, and Tristan da Cunha. Prefers to inhabit caves and shipwrecks. Juveniles congregate below floating objects. Usually solitary. Feeds on large crustaceans, cephalopods and benthic fishes. Spawns in the summer
Economic importance	Very important commercial value

SOLEIDAE



Dicologlossa cuneata (Moreau, 1881)

Synonymes

Solea angulosa Kaup, 1859;
Solea cuneata Moreau, 1881;
Solea senegalensis mbaensis Pellegrin, 1907

Fr Céteau, langue d'avocat

An Wedge sole

P Lingua, asviao

Es Acedia, lenguadillo



Taille maximale	30 cm, commune à 15-25 cm
Poids maximal	0,4 kg
Méthode de capture	Chaluts de fond
Habitat	Méditerrané, Maroc à l'Angola, benthique vivant sur les fonds vaseux et sableux du talus continental entre 10 et 400m de profondeur
Importance économique	Valeur commerciale importante

Maximal length	30 cm, common to 30-45 cm
Maximal weight	0.4 kg
Fishing gear	Bottom trawls
Habitat	Eastern Atlantic: Bay of Biscay and the Mediterranean to the Cape of Good Hope, South Africa. Adults living on sandy and muddy bottoms of the continental shelf from 10 to 400m depth, down to at least 650m depth.
Economic importance	Important commercial value

Monochirus hispidus (Rafinesque, 1814)

Synonyme

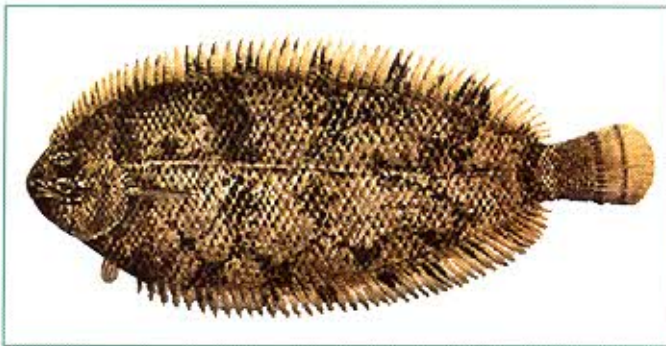
Monochirus atlanticus Chabanaud, 1940

Fr | Sole velue

An | Whiskered sole

P | Peixe-porco

Es | Spoldado



Taille maximale	20 cm, commun à 10 cm
Poids maximal	Inconnu
Méthode de capture	Chaluts de fond, sennes de plage
Habitat	Habite les fonds sableux de 10 à 250m. Pêchée toute l'année.
Importance économique	Valeur commerciale importante

Maximal length	20 cm, common to 10 cm
Maximal weight	Unkown
Fishing gear	Bottom trawls
Habitat	Eastern Atlantic: northeastern to southeastern Atlantic; perhaps Gulf of Guinea; the Mediterranean Sea and Black Sea; reported from Suez Canal and Sea of Azov. Bottom-living on sandy bottoms from 10 to 250m depth. Important fishing during the year
Economic importance	Important commercial value

Pegusa lascaris (Risso, 1810)

Synonymes

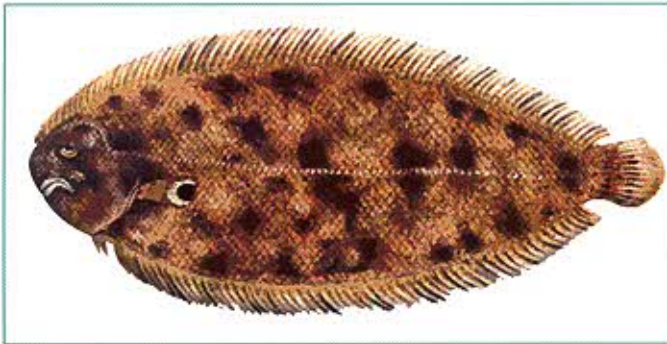
Pleuronectes lascaris Risso, 1810;
Solea lascaris (Risso, 1810)
Solea scribe (Valenciennes, 1837;
Solea aurantiaca Günther, 1862;
Solea vermeuleni Metzelaar, 1919

Fr | Sole pôle, sole lascaris, sole
verrue, sole de sable

An | Sand sole, lascar, worthy sole,
French sole

P | Inguado-da-areia, gafo, inguado-
preto, macaca

Es | Sortija, lenguado de arena



Taille maximale	45 cm, commun à 12-25 cm
Poids maximal	0.6 kg
Méthode de capture	Chaluts de fond
Habitat	Habite différents types de fonds de 5 à 300m, plus commune entre 10 et 50m. Pêchée toute l'année
Importance économique	Valeur commerciale importante

Maximal length	45 cm, common to 12-25 cm
Maximal weight	0.6 kg
Fishing gear	Bottom trawls
Habitat	Eastern Atlantic: northeastern to southeastern Atlantic; perhaps Gulf of Guinea; the Mediterranean Sea and Black Sea; reported from Suez Canal (Ref. 32649); and Sea of Azov Bottom-living on sand and mud from 5 to 300m depth, occurs mainly between 10 and 50m depth
Economic importance	Important commercial value

SPARIDAE



Boups boops (Linnaeus, 1758)

Synonymes

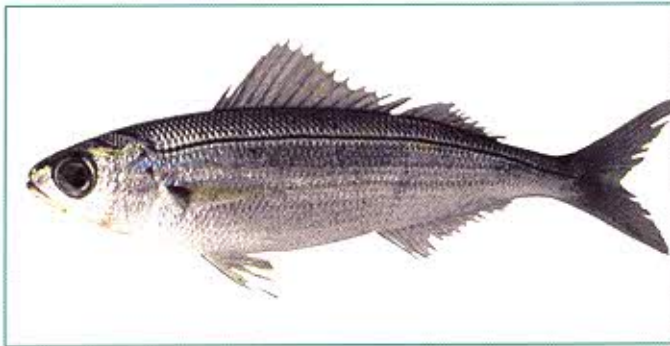
Box boops (Linnaeus, 1758)

Fr | Bogue

An | Bogue, Ox-eye

P | Boga do mar

Es | Boga



Taille maximale	25 cm, commune de 15 cm
Poids maximal	0,8 kg
Méthode de capture	Chaluts de fond et pélagiques, sennes de plage et coulissantes, filets lamparos et filets maillants de fond et pélagiques, palangres de fond et dérivantes, pièges et lignes à main
Habitat	Espèce démersale à épipélagique au-dessus du plateau continental sur tous les fonds (sable, vase, roches, herbiers) jusqu'à 350 m. Se déplace en groupes, peut remonter en surface, surtout la nuit
Importance économique	Valeur commerciale importante

Maximal length	25 cm, common to 15 cm
Maximal weight	0.8 kg
Fishing gear	Bottom trawls Bottom trawls, purse seines, beach seines, line gear, used as bait in tuna fisheries
Habitat	Demersal in all types of bottom, but also semi-pelagic, occurs from the cost line in 350 m depth
Economic importance	Important commercial value

Dentex angolensis (Poll & Maul, 1953)

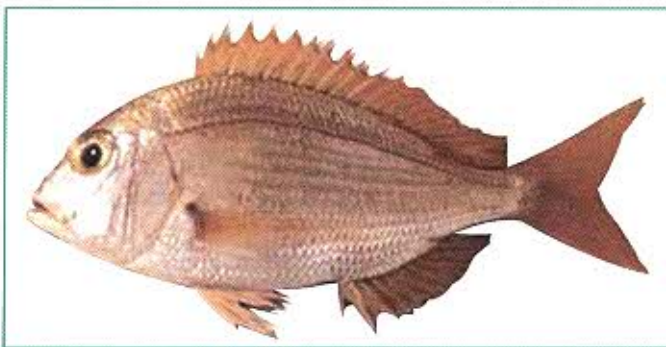
Synonyme
Dentex polli Roux, 1954

Fr Denté angolais

An Angola dentex

P Dentão-do-Congo

Es Dentón angolés



Taille maximale	35 cm, commune à 25 cm
Poids maximal	inconnu
Méthode de capture	Chaluts du fond et lignes du fond
Habitat	Fréquente les différents types de fonds du plateau continental et du talus (100 à 300 m de profondeur). Se nourrit principalement des poissons, et dans une moindre mesure, sur les tuniciers et les mollusques. Capturé avec <i>Dentex macrophthalmus</i> .
Importance économique	Valeur commerciale importante

Maximal length	35 cm, common to 25 cm
Maximal weight	unknown
Fishing gear	Bottom trawls, bottom lines
Habitat	On different types of bottoms on the continental shelf and slope (100-300 m depth). Inhabits various types of bottoms on the continental shelf and upper slope, down to at least 200 m, older individuals occurring at greater depths. Molluscs. Feeds mainly on fish, and to a lesser extent, on tunicates and. Found together with <i>Dentex macrophthalmus</i> .
Economic importance	Important commercial value

Fr Denté commun

An Common dentex

P Dentón

Es Dentào



Taille maximale	100 cm, commune à 60 cm
Poids maximal	14,5 kg
Méthode de capture	Chaluts de fond, lignes, jeunes pêchés avec les pièges
Habitat	Habite les fonds durs (roche et décombres) jusqu'à 200 m de profondeur, sa répartition géographique couvre les côtes de l'Atlantique oriental depuis les Îles britanniques jusqu'au cap Blanc, Mauritanie ; Sénégal, les îles Canaries, Madère et la Méditerranée. Fréquente généralement, les eaux peu profondes moins de 50 m. Adultes isolés ; les jeunes sont grégaires. Se nourrit de poissons, mollusques et céphalopodes.
Importance économique	Valeur commerciale importante

Maximal length	100 cm, comon to 60 cm
Maximal weight	14,5 kg
Fishing gear	Bottom trawls, bottom set gillnets, traps (for young fish)
Habitat	Eastern Atlantic: British Isles to Cape Blanc, Mauritania; (exceptionally further south) Senegal and around the Canary Islands and Madeira. Common south of 40°N (Spain, North Africa) in the Mediterranean. Inhabits hard bottoms (rock or rubble) down to 200 m depth. Usually found in shallow water less than 50 m deep . Adults solitary; young gregarious. Feeds on fish, mollusks and cephalopods
Economic importance	Important commercial value

Dentex gibbosus (Rafinesque, 1810)

Synonyme :
Dentex filusus Valenciennes, 1843

Fr Gros denté rose

An Pink dentex

P Bandereiro

Es Sama de pluma



Taille maximale	106 cm, commun jusqu'à 60 cm
Poids maximal	15 kg
Méthode de capture	Lignes et chaluts de fond.
Habitat	Espèce démersale qui fréquente les fonds rocheux et sableux de 20 à 220 m, les juvéniles sont plus côtiers, les adultes se trouvent sur le talus continental. Abondante du début de la saison chaude (mai- octobre) jusqu'en août. Capturée durant toute l'année
Importance économique	Valeur commerciale importante

Maximal length	106 cm, common to 60 cm
Maximal weight	15 kg
Fishing gear	bottom trawls, bottom set gillnets, hook-and-lines
Habitat	Portugal to Angola; also in the Mediterranean and around the Canary and São Tomé-Principe islands Occurs on the shelf on rocky and rubble bottoms, as well as on sand around rocks. The young are close to shore while the adults occur offshore in the vicinity of the continental slope. Feeds mainly on crustaceans, fish and cephalopods.
Economic importance	Important commercial value

Fr | Denté à gros yeux

An | Large-eye dentex

P | Breca

Es | Cachocho



Taille maximale	65 cm, commune à 30 cm
Poids maximal	inconnu
Méthode de capture	Chaluts de fond et lignes. Habite les fonds rocheux ou sablonneux ; les stocks migrent de façon saisonnière entre la côte et les eaux plus profondes conformément aux conditions hydrographiques locales et à leur cycle de vie. Il s'alimente principalement sur les poissons et les crustacés ; les jeunes sur le plancton. Espèce démersale des fonds sableux et rocheux de 100 à 500 m, sur le talus continental.
Habitat	
Importance économique	Valeur commerciale moyenne

Maximal length	65 cm, common to 30 cm
Maximal weight	unknown
Fishing gear	Bottom trawls and lines gear
Habitat	Inhabits rocky or sandy bottoms; individuals descending to greater depths with growth. The stocks migrate seasonally between the coast and deeper waters in accordance with local hydrographic conditions and their life cycle. Feeds mainly on fish and crustaceans; the young on plankton
Economic importance	Medium commercial value

Diplodus vulgaris (Geoffroy St. Hilaire, 1817)

Synonymes

Sargus vulgaris Geoffroy St. Hilaire, 1817
Sargus salvani Valenciennes, 1830

Fr | Sargue ordinaire, sar à tête noire, sar doré, veirade

An | Common base, common two-banded seabream

P | Sargo-safia

Es | Sargo, mojarra, seifia, variada



Taille maximale	45 cm, commune à 15-25 cm
Poids maximal	1,5 kg
Méthode de capture	Chaluts du fond, seines de plage, lignes, nasses
Habitat	Méditerranée, Maroc au cap vert et de l'Angola à l'Afrique du sud. Démersale, fréquente les zones rocheuses peu profondes (moins de 50m). Pêche importante de décembre à février.
Importance économique	Valeur commerciale très importante

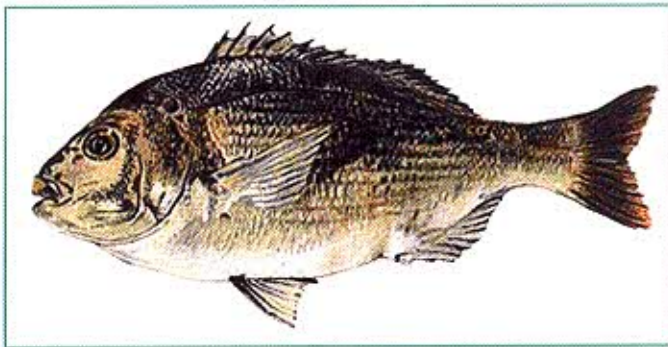
Maximal length	45 cm, common to 15-25 cm
Maximal weight	1.5 kg
Fishing gear	Bottom trawls, beach seines, handlines
Habitat	Mediterranean sea, Morocco to Cape Vert and from Angola to South Africa. Inhabits rocky bottoms to 50m depth. Important fishing from December to February
Economic importance	Very important commercial value

Fr | Hottentot

An | Hottentot seabream

P | Sargo

Es | Sargo hotentote



Taille maximale	45 cm, commun à 25 cm
Poids maximal	2 kg
Méthode de capture	Chaluts du fond et lignes
Habitat	Fréquente les fonds rocheux, et les herbiers. Omnivore, se nourrit d'algues, de crustacés et de mollusques.
Importance économique	Valeur commerciale moyenne

Maximal length	45 cm, common to 25 cm
Maximal weight	2 kg
Fishing gear	Bottom trawls and line gear
Habitat	Inhabits on rocky bottom as well as on vegetated bottoms. Omnivorous feeds in algae, crustaceans and molluscs. Important food fish.
Economic importance	Medium commercial value

Pagellus bellottii (Steindachner, 1882)

Synonymes

Pagellus bellottii bellottii Steindachner, 1882
Dentex cunninghamii Regan, 1905,
Pagellus coupei Dieuzelde, 1960

Fr | Pageot à tache rouge, pageot coupé

An | Red pandora

P | Bica buço, buço, tico-tico

Es | Breca, garapello



Taille maximale	45 cm, commune à 20-25cm
Poids maximal	1,5 kg
Méthode de capture	Chaluts de fond, seines de plage, lignes
Habitat	Espagne, Méditerranée à l'Angola. Benthique, vivant sur les fonds durs et sableux jusqu'à 100m de profondeur. Pêchée toute l'année
Importance économique	Valeur commerciale très importante

Maximal length	45 cm, common to 20-25 cm
Maximal weight	1.5 kg
Fishing gear	Bottom trawls, beach seines, lines
Habitat	Spain, Medeterranean sea to Angola. Inhabits rocky and sandy bottoms until 100m depth. Important fishing during the year
Economic importance	Very important commercial value

Pagellus bogaraveo (Brünnich, 1768)

Synonyme

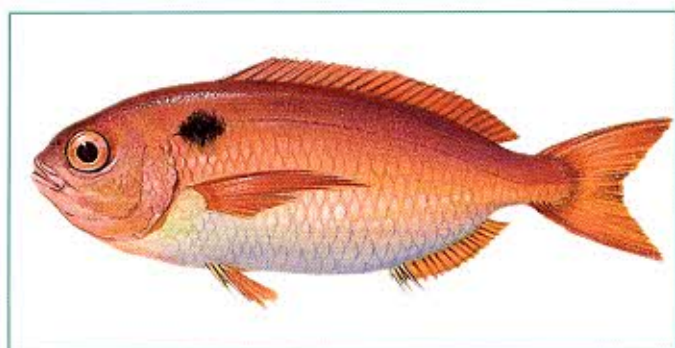
Caranx fusus Geoffroy Saint-Hilaire, 1817

Fr | Pageot rose

An | Red seabream, Seabream
blackspot

P | Besugo, Goraz

Es | Vorazo, Besugo, Pancho



Taille maximale	70 cm, commune à 30 cm
Poids maximal	4 kg
Méthode de capture	Chaluts du fond, trémail de fond
Habitat	Eaux côtières au-dessus de différents types de fonds (roches, sable, vase) à 400 m (Méditerranée) et à 700 m (Atlantique) jeunes près de la côte, adultes sur la pente continentale particulièrement sur les fonds vaseux. Omnivore, se nourrit principalement de crustacés, mollusques, vers et petits poissons. Protandric hermaphrodite, devient femelle à la longueur de 20-30 cm.
Importance économique	Valeur commerciale importante

Maximal length	70 cm, common to 30 cm
Maximal weight	4 kg
Fishing gear	Bottom trawls, hook-and-line, bottom set longlines
Habitat	Inshore waters above various types of bottom (rocks, sand, mud) to 400m (Mediterranean) and 700 m (Atlantic), Eastern Atlantic young near the coast, adults on the continental slope specially over muddy bottoms. Omnivorous, but feeds mainly on crustaceans, molluscs, worms and small fish. Protandric hermaphrodite becomes females at 20-30 cm length.
Economic importance	Important commercial value

Pagellus erythrinus (Linnaeus, 1758)

Fr | Pagel

An | Common pandora

P | Bica

Es | Pajel, Breca



Taille maximale	60 cm commune à 30 cm
Poids maximal	3,240 kg
Méthode de capture	Sennes de plage et coulissantes, chaluts, filets maillants, palangres de fond, nasses et lignes à main Norvège.
Habitat	Eaux côtières, sur différent fond (roche, gravier, sable et vase) à 200 m (Méditerranée) et à 300 m (Atlantique). Omnivore, se nourrit principalement d'invertébrés benthiques et de petits poissons. Hermaphrodites protogynic, femelles deviennent des mâles d'abord pendant leur troisième année avec les dimensions d'environ 17 cm
Importance économique	Valeur commerciale moyenne

Maximal length	60 cm common to 30 cm
Maximal weight	3.240 kg
Fishing gear	purse seines, trawls, lines
Habitat	Found on inshore waters, on various bottom (rock, gravel, sand and mud) to 200 m (Mediterranean) and 300 m (Atlantic) and move to deeper waters during winter. Omnivorous, but feeds mainly on benthic invertebrates and small fishes. Protogynic hermaphrodite, females become males first in their third year with sizes of about 17 cm.
Economic importance	Medium commercial value

Pagrus africanus (Akazaki, 1962)

Synonymes

Pagrus gibbiceps (non Valenciennes, 1830),
Pagrus vulgaris (non Valenciennes, 1830),
Sparus gibbiceps (non Valenciennes, 1830)

Fr | Pagre commun d'Afrique

An | Southern common seabream

P | Pargo-verdadeiro

Es | Machote



Taille maximale	75 cm, commune à 40 cm
Poids maximal	5,550 kg
Méthode de capture	Chaluts de fond, lignes, jeunes pêchés avec les pièges
Habitat	Benthopélagique, du Sénégal à l'Angola. Habite les fonds durs (roche et décombres), sablonneux ou vaseux sur le plateau continental et le talus à une profondeur d'environ 200 m. Les jeunes restent proches de la côte que les adultes. Se nourrit des mollusques et des poissons
Importance économique	Valeur commerciale importante

Maximal length	75 cm, common to 40 cm
Maximal weight	5.550 kg
Fishing gear	Bottom trawls, bottom set gillnets, traps (for young fish)
Habitat	Senegal to Angola. Inhabits hard (rock and rubble), sandy or muddy bottoms on the continental shelf and the upper slope to about 200 m depth, but not often descending beyond 150 m. The young found nearer to the coast than the adults. Feeds on molluscs and fish
Economic importance	Important commercial value

Pagrus auriga (Valenciennes, 1843)

Synonyme

Souvent confondu avec:

Pagrus caeruleostictus (Valenciennes, 1830)

Fr | Pagre rayé, pagre cerclé

An | Redbanded seabream

P | Zapata

Es | Pargo sémola



Taille maximale	80 cm, commune à 40-50 cm
Poids maximal	10 kg
Méthode de capture	Chaluts du fond, sennes coulissantes du fond, chaluts et palangres de fond, filets maillants de fond et lignes
Habitat	Fréquente les fonds rocheux et sableux jusqu'à 170 m de profondeur. Portugal à l'Angola, y compris la Méditerranée du sud-ouest, Madère, et les îles Canaries Habite les fonds durs (roches et décombres); les jeunes se trouvent près de la côte. Se nourrit principalement des mollusques comprenant les céphalopodes, et également des crustacés
Importance économique	Valeur commerciale très importante

Maximal length	80 cm, common to 40-50 cm
Maximal weight	10 kg
Fishing gear	Bottom trawls, bottom set gillnets, hook-and-lines
Habitat	Inhabits hard bottoms (rock or rubble). On rocky and sandy bottoms to 170 m depth. Portugal to Angola, including the south western Mediterranean, Madeira, and the Canary Islands. Young occur near the coast. Feeds mainly on molluscs including cephalopods, and also on crustaceans. Important food fish.
Economic importance	Very important commercial value

Pagrus caeruleostictus (Valenciennes, 1830)

Synonymes

Sparus caeruleostictus (Valenciennes, 1830)
Sparus ehrenbergii Valenciennes, 1830

Fr | Pagre à points bleus

An | Bluespotted seabream

P | Pargo ruço, pargo-amargo

Es | Pagro Zapata



Taille maximale	70 cm, commune à 35-50 cm
Poids maximal	5 kg
Méthode de capture	Chaluts de fond, filets de fonds, nasses, sennes et lignes
Habitat	Fréquente les fonds rocheux, vaseux et sableux jusqu'à 150 m de profondeur. Commun entre 30 et 50m de profondeur. Se nourrit principalement des mollusques comprenant les céphalopodes, et également des crustacés
Importance économique	Valeur commerciale très importante

Maximal length	70 cm, common to 35-50 cm
Maximal weight	5 kg
Fishing gear	Bottom trawls, hook-and-lines
Habitat	Inhabits on rocky bottom as well as on mud and sand to 150 m depth. Common between 30 and 50 m depth. Feeds mainly on molluscs including cephalopods, and also on crustaceans. Important food fish.
Economic importance	Highly important commercial value

Sarpa salpa (Linnaeus, 1758)

Synonymes

Sparus salpa Linnaeus, 1758;
Eusalpa salpa (Linnaeus, 1758);
Box salpa (Linnaeus, 1758):758);
Boops salpa (Linnaeus, 1758);
Box goreensis Valenciennes, 1830;
Boops goreensis (Valenciennes, 1830)

Fr | Saupe, vergatelle

An | Salema

P | Salema

Es | Salema, sopa, zalema



Taille maximale	35 cm, commune à 20-30 cm
Poids maximal	0,8 kg
Méthode de capture	Chaluts de fond, sennes de plage, filets fixes, sennes tournantes et lignes
Habitat	Atlantique Est et Méditerranée. Fréquente les fonds rocheux, sableux et les herbiers des eaux côtières.
Importance économique	Valeur commerciale importante

Maximal length	35 cm, common to 20-30 cm
Maximal weight	0.8 kg
Fishing gear	Bottom trawls, beach seines, trammelnets and lines
Habitat	Atlantic east and Mediterranean sea. Inhabits on rocky, sandy and vegetated bottoms in coastal waters.
Economic importance	Important commercial value

Sparus aurata (Linnaeus, 1758)

Synonymes

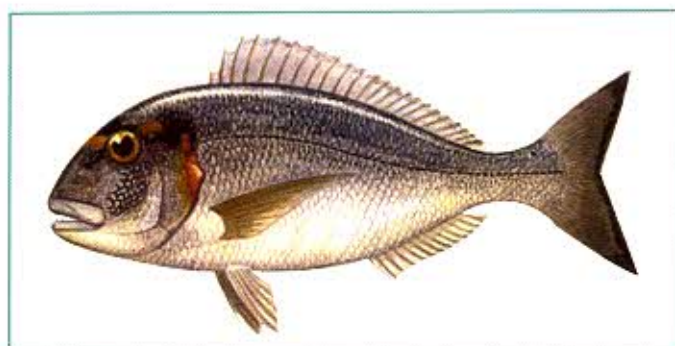
Sparus caeruleostictus (Valenciennes, 1830)
Sparus ehrenbergii Valenciennes, 1830

Fr | Dorade royale, Daurade royale

An | Gilthead seabream

P | Dorada

Es | Pargo dorado



Taille maximale	70 cm, commune à 40 cm
Poids maximal	17,2 kg
Méthode de capture	Chaluts de fond, seines de plage, lignes
Habitat	Habite des prairies sous-marines et les fonds sablonneux ainsi que dans la zone de ressac généralement aux profondeurs d'environ 30 m, mais les adultes peuvent se produire à la profondeur de 150 m. Au printemps, se produit souvent dans les lagunes et les estuaires. Principalement carnivore, accessoirement herbivore. Se nourrit des mollusques et crustacés, y compris les moules et les huîtres.
Importance économique	Valeur commerciale très importante

Maximal length	70 cm, common to 40 cm
Maximal weight	17.2 kg
Fishing gear	Bottom trawls, beach seines, lines
Habitat	Inhabits seagrass beds and sandy bottoms as well as in the surf zone commonly to depths of about 30 m, but adults may occur to 150 m depth. In spring, often occurs in brackish water coastal lagoons and estuaries. Mainly carnivorous, accessorially herbivorous. Feeds on shellfish, including mussels and oysters. One of the most important fish in saline and hypersaline aquaculture.
Economic importance	Very important commercial value

Spondyliosoma cantharus (Linnaeus, 1758)

Synonymes

Sparus cantharus Linnaeus, 1758;
Cantharus cantharus (Linnaeus,
1758); *Cantharus lineatus*
Montagu, 1818;
Cantharus senegalensis Valenciennes, 1830;
Cantharus vulgaris Valenciennes, 1830

Fr Dorade grise, griset, canthre grise,
bouchon

An Black seabream, old wife, black
bream

P Choupa, ambua, casaleira, ruta,
viuva, oriana

Es Chopa, jargueta, anillo, cachucho,
calet, pagro



Taille maximale	60 cm, commune à 20 cm
Poids maximal	3 kg
Méthode de capture	Chaluts du fond, sennes de plage, filets maillants et lignes
Habitat	Scandinave, Méditerranée, du Maroc à la Namibie. Démersale côtière, fréquentant divers fonds de la côte jusqu'à 150 m.
Importance économique	Valeur commerciale importante

Maximal length	60 cm, common to 20 cm
Maximal weight	3 kg
Fishing gear	Bottom trawls, beach seines, trammelnets, lines gear
Habitat	Scandinavia to northern Namibia, including the Strait of Gibraltar, Mediterranean and the Black Sea, Madeira, Canary Islands, and Cape Verde. Inhabits on various coastal to 150 m depth bottoms. Important food fish.
Economic importance	Important commercial value

SCORPAENIDAE



Scorpaena angolensis (Norman, 1935)

Fr | Rascasse de l'Angola

An | Angola rockfish

P | Rascasso

Es | Rascacio de Angola



Taille maximale	25 cm
Poids maximal	Inconnu
Méthode de capture	Chaluts du fond et filets maillants et palangres de fond et lignes à main
Habitat	Mauritanie à l'Angola, y compris le Cap-Vert. <i>Scorpaena angolensis</i> signalée d'Angola par la plupart des auteurs autres que Eschmeyer peut être une espèce distincte. Cela nécessite davantage de recherche. Vit sur des fonds sableux et vaseux des eaux côtières
Importance économique	Valeur commerciale faible

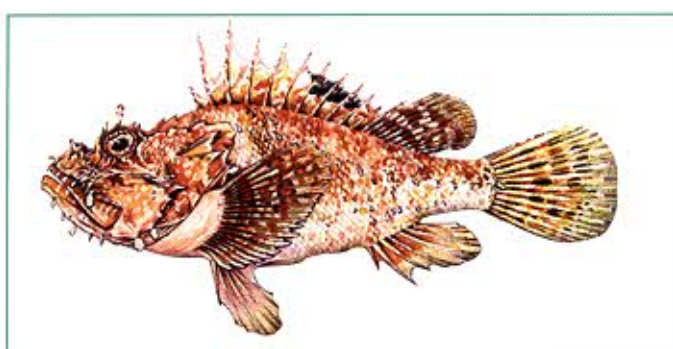
Maximal length	25 cm
Maximal weight	Unknown
Fishing gear	Bottom trawls, bottom lines
Habitat	Mauritania to Angola, including Cape Verde. <i>Scorpaena angolensis</i> reported from Angola by most or all authors other than Eschmeyer may be a separate species. This needs further investigation. Found on sand or mud bottom of coastal waters
Economic importance	Low commercial value

Fr | Rascasse rouge

An | Red scorpionfish

P | Rascasso vermelho

Es | Cabracho, Rascasso



Taille maximale	66 cm, commune à 20-30 cm
Poids maximal	2,960 kg
Méthode de capture	Chaluts du fond et filets maillants et palangres de fond, sennes de plage, nasses et lignes à main
Habitat	Benthique sur fonds rocheux et vaseux du plateau continental et l'herbier de posidonie jusqu'à 370 m de profondeur. Abondant entre 20 et 100 m. Jeunes souvent en zones rocheuses. Isolé et sédentaire sur les fonds rocheux, sablonneux ou boueux. Se nourrit des poissons, des crustacés et des mollusques.
Importance économique	Valeur commerciale moyenne

Maximal length	66 cm, common to 20-30 cm
Maximal weight	2.960 kg
Fishing gear	Bottom trawls, bottom lines
Habitat	British Isles (rare) to Senegal including Madeira, the Canary Islands, and Cape Verde. Also throughout the Mediterranean except Black Sea. South African species thought to be the same as population in the northeast Atlantic. Bentic, commun between 20-100m. Solitary and sedentary over rocky, sandy or muddy bottoms. Feeds on fishes, crustaceans and molluscs.
Economic importance	Medium commercial value

ZEIDAE



Zenopsis conchifer (Lowe, 1852)

Synonymes

Zeus conchifer (Lowe, 1852)
Zeus ocellatus Storer, 1859

Fr | Saint-Pierre argenté

An | Silvery John dory

P | Galo-branco

Es | San Pedro pateado



Taille maximale	75 cm, commune à 20-35 cm
Poids maximal	7 kg
Méthode de capture	Chaluts du fond
Habitat	Golfe de Gascogne à l'Angola et au large de l'Afrique de Sud. Fréquente les fonds sableux et vaseux de 150 à 300m de profondeur.
Importance économique	Valeur commerciale moyenne

Maximal length	75 cm, common to 20-35 cm
Maximal weight	7 kg
Fishing gear	Bottom trawls
Habitat	From Golfe de Gascogne to Angola and South Africa. Inhabits on sandy and muddy bottoms from 150 to 300m depth.
Economic importance	Medium commercial value

Fr | Saint-Pierre, Jean doré

An | John dory

P | Galo negro

Es | Pez de San Pedro, Gallo



Taille maximale	65 cm, commune à 40 cm
Poids maximal	2 kg
Méthode de capture	Chaluts du fond
Habitat	Fréquente les fonds rocheux, et les herbiers de 60 jusqu'à 250m de profondeur.
Importance économique	Valeur commerciale importante

Maximal length	65 cm, common to 40 cm
Maximal weight	2 kg
Fishing gear	Bottom trawls
Habitat	Inhabits on rocky bottom as well as on vegetated bottoms from 60 to 250m depth. Important food fish.
Economic importance	Important commercial value

Bauchot, M.-L., 1987 Poissons osseux, p. 891-1421. In W. Fischer, M.L. Bauchot and M. Schneider (eds.) Fiches FAO d'identification pour les besoins de la pêche. (rev. 1). Méditerranée et mer Noire. Zone de pêche 37. Vol. II. Commission des Communautés Européennes and FAO, Rome.

Bellemans, M., A. Sagna, W. Fischer and N. Scialabba, 1988 Fiches FAO d'identification des espèces pour les besoins de la pêche. Guide des ressources halieutiques du Sénégal et la Gambie (Espèces marines et d'eaux saumâtres). FAO, Rome.

Bianchi et al., 1989 Gabon - Angola survey of the R/V Dr. Fridtjof Nansen. NAN-SIS database.

Bianchi, G., 1986 Fichas FAO de identificação de espécies para propósitos comerciais. Guia de campo para as espécies comerciais marinhas e de águas salobras de Angola. Preparado com o apoio da NORAD e da FAO (FIRM) Programa Regular, FAO, Rome. 184 p.

Bianchi, G., K.E. Carpenter, J.-P. Roux, F.J. Molloy, D. Boyer, H.J. Boyer, 1993. FAO species identification field guide for fishery purposes. The living marine resources of Namibia. FAO, Rome, 250 p., 8 colour plates.

Cadenat, J., 1951 Poissons de mer du Sénégal, Initiations africaines, III. Inst. Fr. Afr. Noire, Dakar. 1950 [1951]: 345 p.

Cadenat, J., 1935 Les Serranidés de la Côte occidentale d'Afrique (du Cap Spartel au Cap Vert.). Rev. Trav. Off. Scient. Tech. Pêch. Marit. 8(4):377-422.

Crawford, R.J.M., L.V. Shannon, and D.E. Pollock. 1987. The Benguela ecosystem. Part IV. The major fish and invertebrate resources. *Oceanogr. Mar. Biol. Ann. Rev.*, 25: 353-505.

Fischer, W., G. Bianchi, and W.B. Scott. 1981. FAO Species Identification Sheets for Fishery Purposes. Eastern Central Atlantic; Fishing areas 34, 47. FAO, Rome, 7 vols.

Fischer, W., M.-L. Bauchot and M. Schneider (eds.), 1987 Fiches FAO d'identification des espèces pour les besoins de la pêche. (Révision 1). Méditerranée et mer Noire. Zone de Pêche 37. FAO, Rome. 1529 p.

Heemstra, P.C. 1993. FAO species catalogue. Vol. 16. Groupers of the world. An annotated and illustrated catalogue of grouper, rockcod, hind, coral grouper and lyretail species known to date. FAO Fish. Synop. (125) Vol.16: 1-382.

Lloris, D. and J. Rucabado, 1998. Guide FAO d'identification des espèces pour les besoins de la pêche. Guide d'identification des ressources marines vivantes du Maroc. FAO, Rome, 263 p., 28 planches en couleur.

Payne, A.I.L., J.A. Gulland, and K.H. Brink (eds.). The Benguela and comparable systems. *S. Afr. J. Mar. Sci.* 5: 1-957.

Payne, A.I.L., K.H. Brink, K.H. Mann, and R. Hilborn. (eds.). Benguela trophic functioning. *S. Afr. J. Mar. Sci.* 12: 1-1108.

Quéro, J. C., J. C. Hureau, C. Karrer, A. Post, and L. Saldanha (eds.). Check-list of the Fishes of the Eastern Tropical Atlantic. 3 vols. UNESCO, Paris.

Reiner, F., 1996 Catálogo dos peixes do Arquipélago de Cabo Verde. Publicações avulsas do IPIMAR No. 2. 339 p. 163.

Schneider, W., 1990 FAO species identification sheets for fishery purposes. Field guide to the commercial marine resources of the Gulf of Guinea. Prepared and published with the support of the FAO Regional Office for Africa. FAO, Rome. 268 p.

Shannon, L.V. 1985. The Benguela ecosystem. Part I. Evolution of the Benguela, physical features and processes. *Oceanogr. Mar. Biol. Ann. Rev.* 23: 105-182.

Smith, M.M. and P.C. Heemstra (eds). 1986. *Smiths' Sea Fishes*. J.L.B. Smith Institute of Ichthyology, Grahamstown, 1047 p., 144 pls.

Whitehead, P.J.P. and T. Wongratana. 1986. *Engraulidae*. In Smith, M. M. and P. C. Heemstra (eds). *Smiths' Sea Fishes*. J.L.B. Smith Institute of Ichthyology, Grahamstown, 1047 p., 144 pls.

Whitehead, P.J.P., G. J. Nelson, and T. Wongratana. 1988. FAO species catalogue. Vol. 7. Clupeoid fishes of the world (Suborder Clupeoidei). An annotated and illustrated catalogue of herring, sardines, pilchards, sprats, shads, anchovies and wolf-herrings. Part 2. FAO Fish. Synop. (125) Vol. 4, Pt. 2. *Engraulididae*: 251-655.

Wysokinski, A. 1986. The living marine resources of the Southeast Atlantic. FAO, Rome. 120 p. 214.

Noms de Famille/ Family names

ACANTHURIDAE
BALISTIDAE
BOTHIDAE
CHAETODONTIDAE
CITHARIDAE
CONGRIDAE
CYNOGLOSSIDAE
CYNOGLOSSIDAE
CYNOGLOSSIDAE
DREPANIDAE

EPHIPPIDAE
HAEMULIDAE
HOLOCENTRIDAE
LABRIDAE
LUTJANIDAE
MERLUCCIIDAE
MONACANTHIDAE
MORONIDAE
MUGILIDAE
MULLIDAE

OPHIDIIDAE
POLYNEMIDAE
POLYNEMIDAE
PRICANTHIDAE
SCIAENIDAE
SERRANIDAE
SOLEIDAE
ZEIDAE

Noms scientifiques/ Scientifiques names

Acanthurus monroviae (Steindachner, 1876)
Argyrosomus regius (Asso, 1801)
Ballistes capricornis Gmelin, 1789
Ballistes punctatus Gmelin, 1789
Ballistes vetula (Linnaeus, 1758)
Bothus podas (Delaroche, 1809)
Boups boups (Linnaeus, 1758)
Brotula barbata (Bloch & Schneider, 1801)
Cephalopholis taeniops (Valenciennes, 1828)
Chaetodipterus lippei Steindachner, 1895
Chaetodon hoefleri Steindachner, 1881
Citharus linguatula (Linnaeus, 1758)
Conger conger (Linnaeus, 1758)
Cynoglossus canariensis (Steindachner, 1822)
Cynoglossus senegalensis (Kaup, 1858)
Dentex angolensis Poll & Maul, 1953
Dentex dentex (Linnaeus, 1758)
Dentex gibbosus (Rafinesque, 1810)
Dentex macropthalmus (Bloch, 1791)
Dicentrarchus punctatus (Bloch, 1792)
Dicologlossa cuneata (Moreau, 1881)
Diplodus vulgaris (Geoffroy St. Hilaire, 1817)
Drepane africana Osório, 1892
Epinephelus aeneus (Geoffroy St. Hilaire, 1809)
Epinephelus costae (Steindachner, 1878)
Epinephelus goreensis (Valenciennes, 1830)
Epinephelus marginatus (Lowe, 1834)
Galeoides decadactylus (Bloch, 1795)
Heteropriacanthus cruentatus (Lacepède, 1801)
Liza ramada (Risso, 1810)
Lutjanus dentatus (Duméril, 1860)
Lutjanus fulgens (Valenciennes, 1830)
Merluccius capensis Castelnau, 1861
Merluccius paradoxus Franca, 1960
Merluccius polli Cadenat, 1950
Merluccius senegalensis Cadenat, 1950
Monochirus hispidus (Rafinesque, 1814)
Mugil cephalus Linnaeus, 1758
Mycteroperca rubra (Bloch, 1793)
Pachymetopon blochii (Valenciennes, 1830)
Pagellus bogaraveo (Brünnich, 1768)
Pagellus erythrinus Linnaeus, 1758
Pagellus bellottii Steindachner, 1882
Pagrus africanus Akazaki, 1962
Pagrus auriga Valenciennes, 1843
Pagrus caeruleostictus (Valenciennes, 1830)
Pegusa lascaris (Risso, 1810)
Pentanemus quinquarius (Linnaeus, 1758)
Polydactylus quadrifilis (Cuvier, 1829)
Polyprion americanus (Bloch & Schneider, 1801)
Pomadasys incisus (Bowdich, 1825)
Pomadasys rogerii (Cuvier, 1830)
Pomadasys jubelini (Cuvier, 1830)
Priacanthus arenatus (Cuvier, 1829)
Pseudotolithus senegalensis (Valenciennes, 1833)
Pseudupeneus prayensis (Cuvier, 1829)
Sargocentron hastatus (Valenciennes, 1829)
Sarpa salpa (Linnaeus, 1758)
Sciaena umbra Linnaeus, 1758
Scorpaena angolensis Norman, 1935
Scorpaena scrofa Linnaeus, 1758
Sparus aurata (Linnaeus, 1758)
Spondylisoma cantharus (Linnaeus, 1758)
Stephanolepis hispidus (Linnaeus, 1766)
Symphurus ligulatus (Cocco, 1844)
Symphurus nigrescens Rafinesque, 1810
Umbriina canariensis Valenciennes, 1843
Umbriina cirrosa (Linnaeus, 1758)
Xyrichtys novacula (Linnaeus, 1758)
Zenopsis conchifer (Lowe, 1852)
Zeus faber Linnaeus, 1758

Noms français/ French names

Noms français/ French names

Abadèche
Badèche imperial
Badèche rouge
Baliste
Baliste à taches bleues
Baliste Capri, Baliste cabri
Baliste royal
Bar moucheté
Bar, bar tacheté
Beauclaire de roche
Beauclaire soleil
Bogue
Bouchon
Brotule barbée
Canthre grise
Capitaine royal
Cernier commun
Céteau
Chameau
Chèvre de mer noire
Chirurgien chas-chas
Congre commun
Corb noir
Corb, corb commun
Courbine
Daurade royale
Denté à gros yeux
Denté angolais
Denté commun
Donzelle lame
Dorade grise
Dorade royale
Faux capitaine
Feuille, fausse limande
Forgeron ailé
Griset
Grondeur
Grondeur métis
Grondeur nez de cochon
Grondeur sompat
Gros capitaine
Gros denté rose
Haut bar
Hottentot
Langue d'avocat
Loup
Maigre
Marignon rouge
Merlu blanc du Cap
Merlu d'Afrique tropicale
Merlu du Cap
Merlu noir, merlu du Sénégal
Mérrou à points bleus
Mérrou badèche
Mérrou blanc
Mérrou bronzé
Mérrou de Gorée
Mérrou dungat
Mérrou noir
Mérrou rouge
Mérrou royal
Mérrou sombre,
Mulet cabot
Mulet blanc
Mulet-porc
Ombrine
Ombrine
Ombrine bronzée
Ombrine commune
Ombrine côtière
Ombrine de Lafont
Otolithe sénégalais
Pagel

Pageot à tache rouge
Pageot coupé
Pageot rose
Pagre à points bleus
Pagre cerclé
Pagre commun d'Afrique
Pagre rayé
Papillon à quatre bandes
Petit capitaine
Pètre
Plagusie longue
Plagusie sombre
Poisson disque
Pristipome à museau de cochon
Pristipome de Jubelini
Rascasse de l'Angola
Rascasse rouge
Razon
Rombou podas
Ronfleur
Ronfleur à points noirs
Rouget du Sénégal
Saint-Pierre argenté
Saint-Pierre, Jean doré
Sar à tête noire
Sar doré
Sargue ordinaire,
Saupe
Sole de sable
Sole pôle
Sole velue
Sole verrue
Sole-langue canarienne
Sole-langue sénégalaise
Sole lascaris
Veirade
Vergatelle
Vivaneau brun d'Afrique
Vivaneau doré
Noms anglais/ English names
African brown snapper
African sicklefish
Angola dentex
Angola rockfish
Atlantic Bigeye
Bart umbrine
Bastard umber, sea crow
Bastard grunt
Bearded brotula
Benguela hake
Black bream
Black seabream
Black spotted bass, spotted sea bass
Black-umber
Bluespotted seabass
Bluespotted seabream
Bluespotted triggerfish
Bogue, Ox-eye
Brown meagre
Canary drum
Canary tonguesole
Cape hake
Captain fish
Cassava croaker
Comb grouper
Common base
Common dentex
Common pandora
Common pristoma
Common two-banded seabream
Conger eel
Deep-water Cape hake
Dungat grouper
Dusky grouper

Elongated tonguesole
European conger
Flathead grey mullet
Four-banded butterfly fish
French sole
Giant African threadfin
Gilthead seabream
Glasseye
Goatfish
Goldbloch
Golden African snapper
Golden grouper
Grey mullet
Grey triggerfish
Hottentot seabream
John dory
Large-eye dentex
Lascar
Lesser African threadfin
Maigre
Meagre
Monrovia doctorfish
Old wife
Pearly razorfish
Pignout grunt
Pink dentex
Planehead filefish
Queen triggerfish
Red pandora
Red scorpionfish
Red seabream
Red squirrelfish
Redbanded grouper
Redbanded seabream
Royal threadfin
Salema
Sand sole
Seabream blackspot
Seass
Senegalese hake, black hake
Senegalese tonguesole
Shadefish
Shi drum
Silvery John dory
Sompat grunt
Southern common seabream
Spotted flounder
Spotted tonguesole
Spotted triggerfish
Thinlipped grey mullet
Wedge sole
West African goatfish
West African spadefish
Whiskered sole
White grouper
Wide-eyed flounder
worty sole
Wreckfish

Noms portugais/Portuguese names

Abarda
Alvor
Ambua
Areiro
Avalra
Badejo
Balha
Bandereiro
barbado-real
Barbeiro
Barbudo
Barbudo
Barbudo-de-dez-barbas
Besugo, Goraz
Bica
Bica buço
bico-de-areia
Boga do mar
Breca
Buço
Calafate-das-Canarias
Calafate-de-riscas
Calafate-preto
Cangulo pintado
Capitao-barbudo
Carta-de-bico
Carvoa
Casaleira
Catema
Chalino
Cherne

Choupa
Cirurgião
Concertina
Congro
Corveo
Corvine-legítima
Dentão
Dentão-do-Congo
Dorada
Enguinhim
Enxada-africana
Esquillo
Falsa-abrótia
Figueira
Gafó
Galo negro
Galo-branco
Garoupa-amarela
Garoupa-carnaval
garoupa-chumbo
Garoupa-de-bigode
Garoupa-de-pintas
Garoupa-legítima
Garoupa-verde
Gatilho
Gatilho-rainha
Imperador
inguado-preto
Macaca
Lebre
Língua
Língua, aviação
Língua-avessa
Língua-de-cao-das-Canarias
Língua-de-cao-do-Senegal
Linguado-da-areia
Luciano-dourado
Marmota
Marmota negra
Mero legítimo
Mero preto
Mordedor
oriana
Papagaio
Pargo ruço
pargo-amargo
Pargo-verdadeiro
Peixe canivete
Peixe cão
Peixe-porco
pescada da Africa reino
Pescada do Cabo
Pescada-de Angola
Pescada-de-Angola
Quinxada
rabalo-baila
Rainha-Senegal
Rascasso
Rascasso vermelho
Roncadeira-preta
Roncador-bravura
Roncador-de-pentastnon
Roncador-de-riscas
Ruta
Safio
Salema
Salmonete-barbudo
Sargo
Sargo-safia
Tainha
Tainha-fataça
tico-tico
Vluva
Xicaca
Zafio
Zapata

Noms epagnols/Spanish names

Acedia, lengüadillo
Anillo
balla
Ballela
Besugo
Boga
Borbudo de diez barbas
Borbudo gigante africano
Borbudo real
Breca
Breca
Brotula de barbas
Cabracho
Cachocho

Cachucho
Calet, pagro
Candil africano
Caravallo
Catalufa de roca
Catalufa toro
Catemo africano
Cherna
Cherna colorada
Cherna de ley
Chopa
Congrio europeo
Corbina
Corvina casava
Corvina, corvinato
Culebra
Cuna negra
Dentón
Dentón angolés
Doncella cuchilla.
Falso abadejo
Gallo
Garapello
Gitano
Jargueta
Lengua de Canarias
Lengua del Senegal
Lenguado de arena
Lija áspera
Lisa sudafricana
Lubina atruchada
Machote
Marliposa de cuatro bandas
Merluza de Benguela
Merluza de Benguela
Merluza de Cabo
Merluza de senegalesa
Merluza negra
Mero avaiá
Mero averde
Mero de Gorea
Mero nebuloso
Mojarra
Morragute
Navajon canivete
Pagro Zapata
Paguala negra
Pajel
Pancho
Pardete
Pargo dorado
Pargo dorado africano
Pargo marron africano
Pargo sémola
Patuxa
Pedàs
Pedazo
Pejepuerco cachuó
Pelada
Pelada
Pelada tirrana
Peluda
Pez balles
Pez ballesta moteado
Pez de San Pedro
Podas
Rascacio de Angola
Rascasso
Remol
Ronco mestizo, roncador
Ronco sompat
Ronco trompudo, pico verde
Salema
Salmonete barbudo
Sama de pluma
San Pedro pateado
Sargo
Sargo hotentote
Seifia
Solleta
Sopa
Sortija
Spoldado
Variada
Verrugato
Verrugato
Verrugato común
Verrugato de Canarias
Verrugato de fango
Vorazo
Zalema