



Biota Colombiana

ISSN: 0124-5376

biotacol@humboldt.org.co

Instituto de Investigación de Recursos Biológicos
"Alexander von Humboldt"

Colombia

Torres, Mauricio; Mantilla-Barbosa, Eгна; Rangel-Serpa, Federico
Colección Ictiológica de la Universidad Industrial de Santander, Colombia
Biota Colombiana, vol. 18, núm. 1, 2017, Enero-Junio, pp. 375-381
Instituto de Investigación de Recursos Biológicos "Alexander von Humboldt"
Colombia

DOI: <https://doi.org/10.21068/c2017.v18n01a23>

Disponibile en: <https://www.redalyc.org/articulo.oa?id=49154105023>

- ▶ [Cómo citar el artículo](#)
- ▶ [Número completo](#)
- ▶ [Más información del artículo](#)
- ▶ [Página de la revista en redalyc.org](#)



Sistema de Información Científica Redalyc

Red de Revistas Científicas de América Latina y el Caribe, España y Portugal
Proyecto académico sin fines de lucro, desarrollado bajo la iniciativa de acceso
abierto

Colección Ictiológica de la Universidad Industrial de Santander, Colombia

Ichthyology Collection of the Industrial University of Santander, Colombia

Mauricio Torres, Egna Mantilla-Barbosa, Federico Rangel-Serpa

Citación del recurso. Colección Ictiológica de la Universidad Industrial de Santander (2017). 1665 registros, aportados por Mauricio Torres (proveedor de datos, procesador, custodio, proveedor de metadatos, publicador, editor). En línea: <http://http://ipt.biodiversidad.co/sib/resource.do?r=uist>, publicado el 12/02/2015

Resumen

La ictiofauna de la cuenca del río Magdalena, la mejor muestreada de Colombia, todavía presenta información escasa para algunas subcuencas. Tal es el caso de las subcuencas que drenan el nororiente colombiano, donde se están descubriendo nuevas especies y haciendo los primeros inventarios de muchos cuerpos de agua. En este artículo se describen los datos de la principal colección de peces del nororiente colombiano, la Colección Ictiológica de la Universidad Industrial de Santander, en Bucaramanga. Los primeros registros de la colección datan de diciembre de 2002 y a la fecha las colectas continúan activas. La mayoría de los ejemplares han sido recolectados en el sistema de la cuenca del Magdalena y en el departamento de Santander. También incluye ejemplares recolectados en los departamentos de Arauca, Atlántico, Bolívar, La Guajira, Meta, Norte de Santander y Valle del Cauca. La mayoría de los especímenes se fijaron en formol y preservaron en alcohol al 70 %. Actualmente la colección cuenta con 1665 registros, pertenecientes a 9 órdenes, 33 familias, 74 géneros y 100 especies. Los órdenes mejor representados son Characiformes (38,4 % de los registros), Perciformes (31,4 %) y Siluriformes (18,6 %). Entre los especímenes se cuenta con los holotipos de *Astyanacinus yariguies* y *Gephyrocharax torresi* y con paratipos de estas dos especies y de *Trichomycterus uisae*.

Palabras clave. Andes tropicales. Diversidad. Especímenes de museo. Peces de agua dulce. Río Magdalena.

Abstract

The ichthyofauna of the Magdalena River Basin is the best sampled of Colombia and yet, there is scant information about the fish of some of its drainages. That is the case for the drainages of Colombia's North-East, where new species are being found during the first inventories of many freshwater sites. In this paper, we describe the database of the main freshwater fish collection of North-Eastern Colombia, the Ichthyological Collection of the Universidad Industrial de Santander in Bucaramanga. The collection started in December of 2002 and still active. Most of the specimens were collected in the Magdalena river basin system in the department of Santander. There are also specimens collected from the departments of Arauca, Atlántico, Bolívar, La Guajira, Meta, Norte de Santander and Valle del Cauca. Most of the specimens were fixed in formalin and preserved in 70% alcohol. There are currently 1665 records, corresponding to 9 orders, 33 families, 74 genera, and 100 species. The most frequent orders were Characiformes (38.4% of the records), Perciformes (31.4%), and Siluriformes (18.6%). Among the specimens in collection are the holotype and paratypes of *Astyanacinus yariguies* and *Gephyrocharax torresi*, and paratypes of *Trichomycterus uisae*.

Key words. Diversity. Freshwater fishes. Magdalena River. Museum specimens. Tropical Andes.

Introducción

Propósito: Los tres países del mundo con mayor diversidad de peces dulceacuícolas son Brasil (2122 sp. - Agostinho *et al.* 2005), Colombia (1494 sp. - DoNascimento *et al.* 2017) e Indonesia (~1300 sp. - Kottelat y Whitten 1996). Si se tiene en cuenta la diferencia de estos países en área continental, Colombia pasa a ser de lejos el país con mayor diversidad de peces dulceacuícolas por km² del mundo (COL: 1,44 sp. *10³*km⁻²; IND: 0,68 sp.*10³*km⁻²; BRA: 0,25 sp.*10³*km⁻²). Esa gran diversidad de peces dulceacuícolas colombianos sigue creciendo con el descubrimiento constante de nuevas especies (DoNascimento *et al.* 2017) en zonas poco muestreadas (i.e. todo el país excepto el altiplano cundiboyacense y los cauces principales de la cuenca Magdalena-Cauca; Maldonado-Ocampo *et al.* 2005). Una región relativamente poco muestreada es el nororiente del país, que comprende los departamentos de Cesar, Norte de Santander, Santander y parte de Arauca. En el nororiente del país hay cuencas importantes que vierten sus aguas al río Magdalena (ríos Carare, Opón, La Colorada, Sogamoso, Lebrija y Cesar), el lago de Maracaibo (río Catatumbo) y la cuenca del Orinoco (río Arauca). En estas cuencas se han desarrollado muestreos dispersos y esporádicos cuyos especímenes se depositaron casi en su totalidad en colecciones nacionales e internacionales por fuera de la región. Con miras a contribuir al conocimiento de la ictiofauna regional se estableció en 2004 la Colección Ictiológica de la Universidad Industrial de Santander, cuya base de datos se presenta en este artículo.

Datos del proyecto

Título. Sistematización y actualización de la Colección Ictiológica de la UIS.

Nombre. Mauricio Torres (Custodio de los Datos).

Fuentes de financiación. Convenio de Cooperación No. 13-13-014-234CE entre el Instituto de Investigación de Recursos Biológicos Alexander von Humboldt y la Universidad Industrial de Santander.

Descripción del área estudio. Colombia, principalmente la cuenca del río Magdalena. Una muestra de Trinidad y Tobago, cuenca del Quare River.

Cobertura taxonómica

Para la determinación taxonómica se usó la clasificación de Eschmeyer *et al.* (2016). En la Colección Ictiológica 1665 registros de las clases Actinopterygii (94% de los registros) y Chondrichthyes (6% restante), pertenecientes a 9 órdenes, 33 familias, 74 géneros y 100 especies. Los órdenes mejor representados son Characiformes (38,4 % de los registros), Perciformes (31,4 %) y Siluriformes (18,6 %). Las familias más comunes en colección son Characidae (34,8 % de los registros), Cichlidae (31,1 %) y Loricariidae (9,5 %). Los géneros con más registros en colección fueron *Geophagus* (27 %), *Creagrutus* (21 %) y *Hemibrycon* (7 %).

Categorías

Clase. Actinopterygii, Chondrichthyes

Orden. Characiformes, Siluriformes, Cyprinodontiformes, Perciformes, Myliobatiformes, Synbranchiformes, Syngnathiformes, Atheriniformes, Gymnotiformes.

Nombres comunes. Sardinas, bocachicos, perralocas, bagres, chocas, lauchas, jaboneros, piponcitas, mojarra, rayas, anguilas, trompetas, plateados y peces cuchillo.

Cobertura geográfica

Colectados principalmente en aguas dulces, pocos registros de aguas estuarinas. La mayoría colectados en el departamento de Santander (Colombia), dentro del sistema de la cuenca del río Magdalena. Los tres municipios con mayor porcentaje de especímenes registrados en colección son los municipios santandereanos de Páramo (29 %), San Gil (26 %) y Puerto Wilches (8 %). Se cuenta con una muestra de Trinidad y Tobago, de la cuenca del Quare River.

Coordenadas: 3°28'58.8"N y 11°11'16.8"N Latitud; 76°58'33.6"W y 61°11'34.8"W Longitud.

Cobertura temporal

1 de Diciembre de 2002 - 20 de Septiembre de 2014.

Datos de la colección

Nombre de la colección. Colección Ictiológica de la Universidad Industrial de Santander.

Identificador de la colección. UIS-MHN-T (RNC: 42).

Identificador de la colección parental. UIS-MHN.

Método de preservación de los especímenes. Los ejemplares han sido fijados en solución de formol tamponado al 5 % (para especímenes de Cyprinodontiformes pequeños destinados a análisis de historias de vida), formol tamponado al 10 % (la mayoría de los especímenes), o alcohol al 95 % (para especímenes destinados a análisis genético). Los especímenes fijados en formol al 10 % fueron preservados en alcohol al 70 %.

Material y métodos

Área de estudio

Colectados principalmente en aguas dulces, pocos registros de aguas estuarinas. En Colombia, la mayoría colectados en el departamento de Santander, dentro del sistema de la cuenca del río Magdalena. En Trinidad y Tobago se colectó una muestra en la cuenca del Quare River. Las localidades únicas son en total 147, la mayoría en Santander dentro del sistema cuenca río Magdalena. Las localidades son en su mayoría ríos de montaña y ríos de planos inundables. Pocas muestras son de sistemas lénticos como ciénagas, estuarios o represas.

Descripción del muestreo

Colectados con redes manuales, atarrayas de diferentes ojos de malla, chinchorros, nasas, electropesca y trasmallos, dependiendo de las

condiciones del hábitat a muestrear. Los ejemplares han sido fijados en solución de formol tamponado al 5 % (para especímenes de Cyprinodontiformes pequeños destinados a análisis de historias de vida), formol tamponado al 10 % (la mayoría de los especímenes), o alcohol al 95 % (para especímenes destinados a análisis genéticos). Los especímenes fijados en formol al 10 % fueron preservados en alcohol al 70 %.

Metodología paso a paso

Una vez colectados, la mayoría de los especímenes se fijaron en formol al 10 % y posteriormente preservaron en alcohol al 70 %, si era el caso, y se depositaron en la colección asignándose un número de catálogo (e.g. UIS-T-001). En cada frasco se insertó una etiqueta en papel Resistall (University Products Inc., USA), la cual fue escrita a mano en tinta china dadas las recientes experiencias de otros museos nacionales donde se ha observado despegue de caracteres en etiquetas impresas una vez ha transcurrido una década de preservación. La etiqueta, de 10.7x7.0 cm, contiene la siguiente información: número de catálogo, número de ejemplares, familia, especie, nombre común, localidad, cuenca, subcuenca, latitud, longitud, número de campo, colector, fecha de colección, determinador y fecha de determinación. La determinación se llevó a cabo utilizando claves taxonómicas y descripciones originales de las especies. Las claves taxonómicas más utilizadas fueron las de Eigenmann (1917), Dahl (1971), Harold y Vari (1994), Ballen y Vari (2012), Maldonado-Ocampo *et al.* (2005) y Román-Valencia *et al.* (2008). La georreferenciación se realizó usando el método radio-punto (Wieczorek *et al.* 2004).

Resultados

Descripción de conjunto de datos

URL del recurso. Para acceder a la versión del conjunto de datos:

IPT. <http://ipt.sibcolombia.net/sib/resource.do?r=uist>

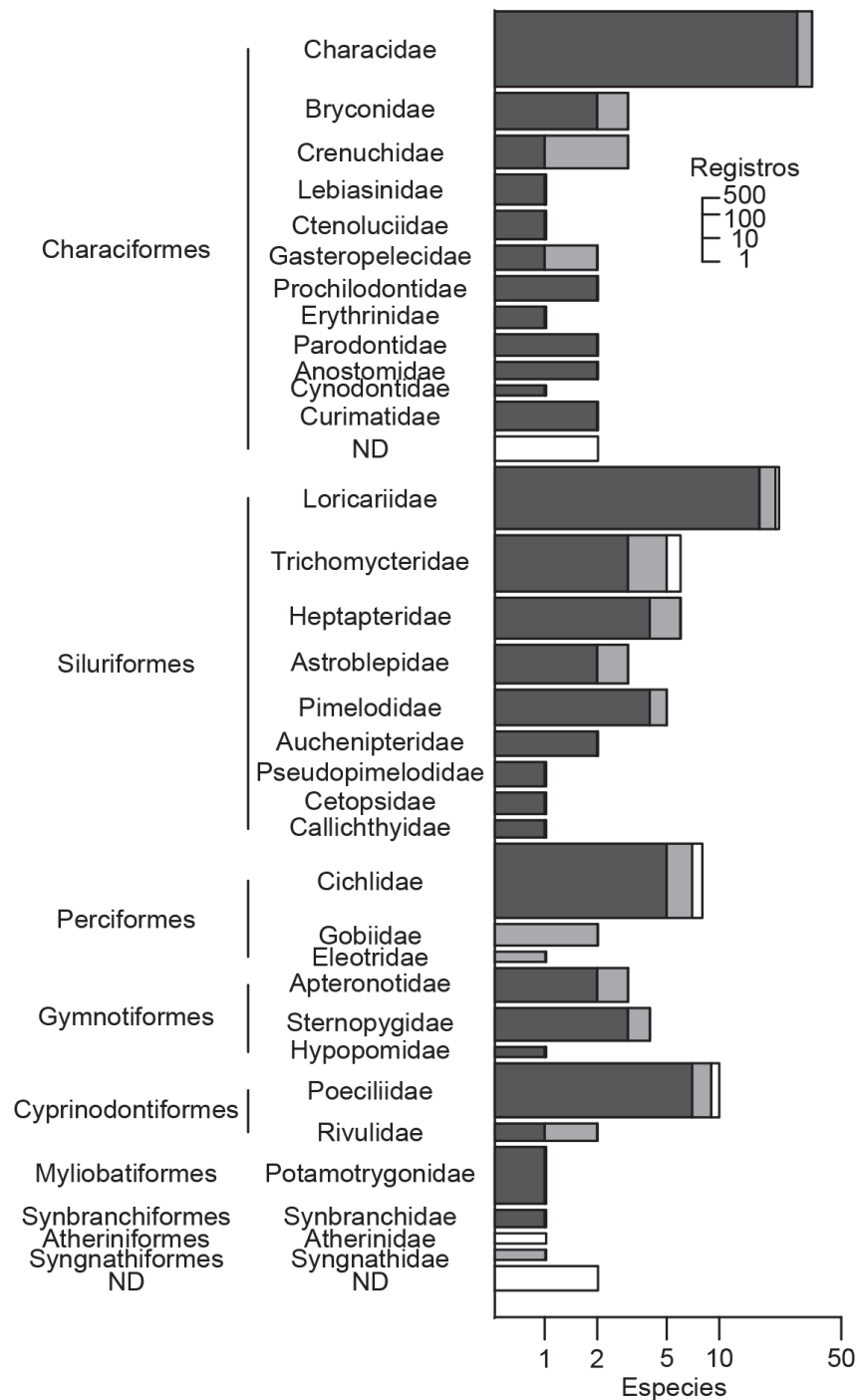


Figura 1. Representación taxonómica del material registrado en la Colección Ictiológica de la Universidad Industrial de Santander. Los colores de las barras indican el nivel taxonómico hasta el cual fueron determinados los especímenes (gris oscuro= especie, gris claro=género, blanco=familia o no determinado). El ancho de las barras es proporcional al número de registros, según la escala.

Portal de datos. <http://data.sibcolombia.net/conjuntos/resource/198>

Portal GBIF. <http://www.gbif.org/dataset/eaad657f-7bda-4705-a181-053d9e38033f>

Nombre. Archivo Darwin Core Colección Ictiológica de la Universidad Industrial de Santander

Idioma. Español.

Codificación de caracteres. UTF-8.

URL del archivo. Para acceder a la versión del conjunto de datos descrita en este artículo:

IPT. <http://ipt.biodiversidad.co/sib/resource.do?r=uist>

Formato del archivo. Darwin Core

Versión del formato del archivo. 1.0

Nivel de jerarquía. Conjunto de datos

Fecha de publicación de los datos. 2015-02-12

Idioma de los metadatos. Español

Fecha de creación de los metadatos. 2015-02-10

Licencia de uso. Este trabajo está bajo una licencia Creative Commons Zero (CC0) 1.0 <http://creativecommons.org/publicdomain/zero/1.0/legalcode>.

Conjuntos de datos Externos

Descripción del conjunto de datos

Nombre: Museo de Historia Natural UIS

Codificación de caracteres: UTF-8

Formato del archivo: HTML

Distribución: <http://ciencias.uis.edu.co/museocolecciones/>

Discusión

La Colección Ictiológica de la Universidad Industrial de Santander-UIS se ha establecido como la principal colección de referencia de este grupo de vertebrados

del nororiente colombiano. Su continuo crecimiento permite en este documento aumentar el listado de especies reportadas por Castellanos-Morales *et al.* (2011) para el departamento de Santander. Se encontraron en la colección siete nuevos registros para Santander: *Argopleura diquensis*, *Astyanax filiferus*, *Cetopsorhamdia molinae*, *Crossoloricaria variegata*, *Megalonema xanthum*, *Sternopygus macrurus* y *Sturisomatichthys leightoni*. La colección cuenta con los holotipos de *Astyanacinus yariguies* y *Gephyrocharax torresi* y paratipos de esas dos especies y de *Trichomycterus uisae*; cuenta también con los únicos ejemplares de *Gambusia lemaitrei* y *Priapichthys chocoensis* en colecciones colombianas. En colección se encuentran ejemplares de 13 especies incluidas en la más reciente lista roja de peces de agua dulce (Mojica *et al.* 2012): *Ichthyoelephas longirostris* (En Peligro), *Abramites eques* (Vu=Vulnerable), *Ageneiosus pardalis* (Vu), *Apteronotus magdalenensis* (Vu), *Curimata mivartii* (Vu), *Leporinus muyscorum* (Vu), *Pimelodus grosskopfii* (Vu), *Prochilodus magdalenae* (Vu), *Salminus affinis* (Vu), *Sorubim cuspicaudatus* (Vu), *Cynopotamus magdalenae* (CA=Casi Amenazada), *Megalonema xanthum* (CA), *Potamotrygon magdalenae* (CA). Se destaca que en la Colección Ictiológica se encuentran depositados ejemplares de *Astyanax* y *Ancistrus* que pueden corresponder a especies por describir. El valor de la colección y sus ejemplares se debe aumentar por medio de nuevos muestreos que complementen la diversidad referenciada y que amplíen la cobertura espacial. Por ejemplo, se podría buscar que la colección contara con ejemplares de cada una de las especies registradas para Santander (Castellanos-Morales *et al.* 2011). Una estrategia de enriquecimiento de la colección puede ser el depósito de ejemplares colectados por empresas consultoras en el marco de caracterizaciones bióticas y estudios de impacto ambiental. Ese tipo de estudios son frecuentes en la región debido a que la extracción de petróleo, carbón y oro son el principal renglón de la economía de esta zona del país. Como esos estudios están obligados por normativa nacional (Decreto 3016 de 2013) a depositar los ejemplares colectados en colecciones registradas, al acoger esos ejemplares, así como de ejemplares obtenidos en investigaciones

científicas, la Colección Ictiológica de la UIS, puede continuar consolidándose como la principal colección de referencia de la región.

Agradecimientos

Rosa A. Gavilán-Díaz y Martha P. Ramírez-Pinilla (UIS) apoyaron la creación de la colección con equipos, espacio de laboratorio y fondos para procesamiento de material. Muchas gracias a la larga lista de investigadores que han enriquecido la colección depositando especímenes. Marcela Delgado (SiB Colombia, IAvH) acompañó amablemente el proceso de estructuración y validación de la base de datos de la colección.

Referencias

- Agostinho, A. A., S. M. Thomaz y L. C. Gomes. 2005. Conservation of the biodiversity of Brazil's inland waters. *Conservation Biology* 19: 646–652.
- Ballen, G. A. y R. P. Vari. 2012. Review of the Andean armored catfishes of the genus *Dolichancistrus* Isbrücker (Siluriformes: Loricariidae). *Neotropical Ichthyology* 10: 499-518.
- Castellanos-Morales C. A., L. L. Marino-Zamudio, L. Guerrero-V., J. A. Maldonado-Ocampo. 2011. Peces del departamento de Santander, Colombia. *Revista de la Academia Colombiana de Ciencias Exactas, Físicas y Naturales* 35: 189-212.
- Dahl, G. 1971. Los peces del Norte de Colombia. MinAgricultura-INDERENA. Talleres Litografía Arco. Bogotá D.C. 391 pp.
- Decreto 3016 de 2013. Por el cual se reglamenta el permiso de estudio para la recolección de especímenes de especies silvestres de la diversidad biológica con fines de elaboración de estudios ambientales. República de Colombia. 8 pp.
- DoNascimento, C, E. E. Herrera-Collazos, G. A. Herrera-R., A. Ortega-Lara, F. A. Villa-Navarro, J. S. Usma Oviedo y J. A. Maldonado-Ocampo. 2017. Checklist of the freshwater fishes of Colombia: a Darwin Core alternative to the updating problem. *ZooKeys* 708: 25–138.
- Eigenmann, C. H. 1917. The American Characidae. *Memoirs of the Museum of Comparative Zoology* 43: 1-102.
- Eschmeyer, W. N., R. Fricke y R. van der Laan (Eds.). 2016. Catalog of Fishes: Genera, Species, References. (<http://researcharchive.calacademy.org/research/ichthyology/catalog/fishcatmain.asp>). Versión electrónica consultada el 20-01-2016.
- Harold, A. S. y R. P. Vari. 1994. Systematics of the Trans-Andean species of *Creagrutus* (Ostariophysi: Characiformes: Characidae). *Smithsonian Contributions to Zoology* 551: 1-31.
- Kottelat, M. y T. Whitten. 1996. Freshwater biodiversity in Asia, with special reference to fish. *World Bank Technical Papers* 343: 59-67.
- Maldonado-Ocampo, J. A., A. Ortega-Lara, J. S. Usma-Oviedo, G. Galvis, F. A. Villa-Navarro, L. Vasquez, S. Prada-Pedrerros y C. A. Rodriguez. 2005. Peces de los Andes de Colombia: guía de campo. Instituto de Investigación de Recursos Biológicos Alexander von Humboldt. Bogotá D.C. 346 pp.
- Mojica, J. I., J. S. Usma-Oviedo, R. Álvarez-León y C. Lasso (Eds.). 2012. Libro Rojo de Peces Dulceacuícolas de Colombia. Instituto de Investigación de Recursos Biológicos Alexander von Humboldt, Instituto de Ciencias Naturales de la Universidad Nacional de Colombia, WWF Colombia y Universidad de Manizales. Bogotá, D. C., 319 pp.
- Román-Valencia, C., A. J. Vanegas-Rios y R. I. Ruiz-C. 2008. Una nueva especie de pez del género *Bryconamericus* (Ostariophysi: Characidae) del río Magdalena, con una clave para las especies de Colombia. *Revista de Biología Tropical* 56: 1749-1763
- Wieczorek, J., Q. Guo y R. Hijmans. 2004. The point-radius method for georeferencing locality descriptions and calculating associated uncertainty. *International Journal of Geographical Information Science* 18: 745-767.

Mauricio Torres
Escuela de Biología,
Universidad Industrial de Santander,
Bucaramanga, Colombia
mauriciotorres@iguaque.org

Egna Mantilla-Barbosa
Escuela de Biología,
Universidad Industrial de Santander,
Bucaramanga, Colombia
egnamin@gmail.com

Federico Rangel-Serpa
Escuela de Biología,
Universidad Industrial de Santander,
Bucaramanga, Colombia
federicorangelserpa@gmail.com

Colección Ictiológica de la Universidad Industrial de
Santander, Colombia

Citación del artículo: Torres, M., E. Mantilla-Barbosa y F.
Rangel-Serpa. 2017. Colección Ictiológica de la Universidad
Industrial de Santander, Colombia. *Biota Colombiana* 18 (1):
375-381. DOI: 10.21068/c2017.v18n01a23

Recibido: 24 de marzo de 2015
Aprobado: 9 de marzo de 2017

Guía para autores

(humboldt.org.co/es/bibliotecaypublicaciones/biota)

Preparación del manuscrito

El envío de un manuscrito implica la declaración explícita por parte del autor(es) de que este no ha sido previamente publicado, ni aceptado para su publicación en otra revista u otro órgano de difusión científica. Todas las contribuciones son de la entera responsabilidad de sus autores y no del Instituto de Investigación de Recursos Biológicos Alexander von Humboldt, ni de la revista o sus editores.

Los trabajos pueden estar escritos en español, inglés o portugués, y se recomienda que no excedan las 40 páginas (párrafo espaciado a 1,5 líneas) incluyendo tablas, figuras y anexos. En casos especiales el editor podrá considerar la publicación de trabajos más extensos, monografías o actas de congresos, talleres o simposios. De particular interés para la revista son las descripciones de especies nuevas para la ciencia, nuevos registros geográficos y listados de la biodiversidad regional.

Para la elaboración de los textos del manuscrito se puede usar cualquier procesador de palabras (preferiblemente Word); los listados (a manera de tabla) deben ser elaborados en una hoja de cálculo (preferiblemente Excel). Para someter un manuscrito es necesario además anexar una carta de intención en la que se indique claramente:

1. Nombre completo del (los) autor (es), y direcciones para envío de correspondencia (es indispensable suministrar una dirección de correo electrónico para comunicación directa).
2. Título completo del manuscrito.
3. Nombres, tamaños y tipos de archivos suministrados.
4. Lista mínimo de tres revisores sugeridos que puedan evaluar el manuscrito, con sus respectivas direcciones electrónicas.

Evaluación del manuscrito

Los manuscritos sometidos serán revisados por pares científicos calificados, cuya respuesta final de evaluación puede ser: a) *aceptado* (en cuyo caso se asume que no existe ningún cambio, omisión o adición al artículo, y que se recomienda su publicación en la forma actualmente presentada); b) *aceptación condicional* (se acepta y recomienda el artículo para su publicación solo si se realizan los cambios indicados por el evaluador); y c) *rechazo* (cuando el evaluador considera que los contenidos o forma de presentación del artículo no se ajustan a los requerimientos y estándares de calidad de *Biota Colombiana*).

Texto

- Para la presentación del manuscrito configure las páginas de la siguiente manera: hoja tamaño carta, márgenes de 2,5 cm en todos los lados, interlineado 1,5 y alineación hacia la izquierda (incluyendo título y bibliografía).
- Todas las páginas de texto (a excepción de la primera correspondiente al título), deben numerarse en la parte inferior derecha de la hoja.

- Use letra Times New Roman o Arial, tamaño 12 puntos en todos los textos. Máximo 40 páginas, incluyendo tablas, figuras y anexos. Para tablas cambie el tamaño de la fuente a 10 puntos. Evite el uso de negritas o subrayados.
- Los manuscritos debe llevar el siguiente orden: título, resumen y palabras clave, abstract y key words, introducción, material y métodos, resultados, discusión, conclusiones (optativo), agradecimientos (optativo) y bibliografía. Seguidamente, presente una página con la lista de tablas, figuras y anexos. Finalmente, incluya las tablas, figuras y anexos en archivos separadas, debidamente identificadas.
- Escriba los nombres científicos de géneros, especies y subespecies en *cursiva* (itálica). Proceda de la misma forma con los términos en latín (p. e. *sensu, et al.*). No subraye ninguna otra palabra o título. No utilice notas al pie de página.
- En cuanto a las abreviaturas y sistema métrico decimal, utilice las normas del Sistema Internacional de Unidades (SI) recordando que siempre se debe dejar un espacio libre entre el valor numérico y la unidad de medida (p. e. 16 km, 23 °C). Para medidas relativas como m/seg., use m.seg⁻¹.
- Escriba los números del uno al diez siempre con letras, excepto cuando preceden a una unidad de medida (p. e. 9 cm) o si se utilizan como marcadores (p. e. parcela 2, muestra 7).
- No utilice punto para separar los millares, millones, etc. Utilice la coma para separar en la cifra la parte entera de la decimal (p. e. 3,1416). Enumere las horas del día de 0:00 a 24:00.
- Expresé los años con todas las cifras sin demarcadores de miles (p. e. 1996-1998). En español los nombres de los meses y días (enero, julio, sábado, lunes) siempre se escriben con la primera letra minúscula, no así en inglés.
- Los puntos cardinales (norte, sur, este y oeste) siempre deben ser escritos en minúscula, a excepción de sus abreviaturas N, S, E, O (en inglés W), etc. La indicación correcta de coordenadas geográficas es como sigue: 02°37'53''N-56°28'53''O. La altitud geográfica se citará como se expresa a continuación: 1180 m s.n.m. (en inglés 1180 m a.s.l.).
- Las abreviaturas se explican únicamente la primera vez que son usadas.
- Al citar las referencias en el texto mencione los apellidos de los autores en caso de que sean uno o dos, y el apellido del primero seguido por *et al.* cuando sean tres o más. Si menciona varias referencias, éstas deben ser ordenadas cronológicamente y separadas por comas (p. e. Rojas 1978, Bailey *et al.* 1983, Sephton 2001, 2001).
- RESUMEN: incluya un resumen de máximo 200 palabras, tanto en español o portugués como inglés.
- PALABRAS CLAVE: máximo seis palabras clave, preferiblemente complementarias al título del artículo, en español e inglés.

Agradecimientos

Opcional. Párrafo sencillo y conciso entre el texto y la bibliografía. Evite títulos como Dr., Lic., TSU, etc.

Fotografías, figuras, tablas y anexos

Refiera las figuras (gráficas, diagramas, ilustraciones y fotografías) sin abreviación (p. e. Figura 3) al igual que las tablas (p. e. Tabla 1). Gráficos (p. e. CPUE anuales) y figuras (histogramas de tallas), preferiblemente en blanco y negro, con tipo y tamaño de letra uniforme. Deben ser nítidas y de buena calidad, evitando complejidades innecesarias (por ejemplo, tridimensionalidad en gráficos de barras); cuando sea posible use solo colores sólidos en lugar de tramas. Las letras, números o símbolos de las figuras deben ser de un tamaño adecuado de manera que sean claramente legibles una vez reducidas. Para el caso de las fotografías y figuras digitales es necesario que estas sean guardadas como formato tiff con una resolución de 300 dpi. Es oportuno que indique en qué parte del texto desea insertarla.

Lo mismo aplica para las tablas y anexos, los cuales deben ser simples en su estructura (marcos) y estar unificados. Presente las tablas en archivo aparte (Excel), identificadas con su respectivo número. Haga las llamadas a pie de página de tabla con letras ubicadas como superíndice. Evite tablas grandes sobrecargadas de información y líneas divisorias o presentadas en forma compleja. Es oportuno que indique en qué parte del texto desea insertar tablas y anexos.

Bibliografía

Contiene únicamente la lista de las referencias citadas en el texto. Ordénalas alfabéticamente por autores y cronológicamente para un mismo autor. Si hay varias referencias de un mismo autor(es) en el mismo año, añada las letras a, b, c, etc. No abrevie los nombres de las revistas. Presente las referencias en el formato anexo, incluyendo el uso de espacios, comas, puntos, mayúsculas, etc.

ARTÍCULO EN REVISTAS

Agosti, D., C. R. Brandao y S. Diniz. 1999. The new world species of the subfamily Leptanilloidinae (Hymenoptera: Formicidae). *Systematic Entomology* 24: 14-20.

LIBROS, TESIS E INFORMES TÉCNICOS

Libros: Gutiérrez, F. P. 2010. Los recursos hidrobiológicos y pesqueros en Colombia. Instituto de Investigación de Recursos Biológicos Alexander von Humboldt. Bogotá, D. C., 118 pp.

Tesis: Cipamocha, C. A. 2002. Caracterización de especies y evaluación trófica de la subienda de peces en el raudal Chorro de Córdoba, bajo río Caquetá, Amazonas, Colombia. Trabajo de grado. Universidad Nacional de Colombia, Facultad de Ciencias, Departamento de Biología. Bogotá D. C., 160 pp.

Informes técnicos: Andrade, G. I. 2010. Gestión del conocimiento para la gestión de la biodiversidad: bases conceptuales y propuesta programática para la reingeniería del Instituto Humboldt. Informe Técnico. Instituto de Investigación de Recursos Biológicos Alexander von Humboldt. Bogotá D. C., 80 pp.

Capítulo en libro o en informe: Fernández F., E. E. Palacio y W. P. MacKay. 1996. Introducción al estudio de las hormigas (Hymenoptera: Formicidae) de Colombia. Pp: 349-412. *En:* Amat, G. D., G. Andrade y F. Fernández (Eds.). *Insectos de Colombia. Estudios Escogidos.* Academia Colombiana de Ciencias Exactas, Físicas y Naturales & Centro Editorial Javeriano, Bogotá.

Resumen en congreso, simposio, talleres: Señaris, J. C. 2001. Distribución geográfica y utilización del hábitat de las ranas de cristal (Anura; Centrolenidae) en Venezuela. *En:* Programa y Libro de Resúmenes del IV Congreso Venezolano de Ecología. Mérida, Venezuela, p. 124.

PÁGINAS WEB

No serán incluidas en la bibliografía, sino que se señalarán claramente en el texto al momento de mencionarlas.

Guidelines for authors

(humboldt.org.co/es/bibliotecaypublicaciones/biota)

Manuscript preparation

Submitting a manuscript implies the explicit statement by the author(s) that the paper has not been published before nor accepted for publication in another journal or other means of scientific diffusion. Contributions are entire responsibility of the author and not the Alexander von Humboldt Institute for Research on Biological Resources, or the journal and their editors.

Papers can be written in Spanish, English or Portuguese and it is recommended not exceeding 40 pages (with paragraphs spaced at 1,5) including tables, figures and Annex. For special cases, the editor could consider publishing more extensive papers, monographs or symposium conclusions. New species descriptions for science, new geographic records and regional biodiversity lists are of particular interest for this journal.

Any word-processor program may be used for the text (Word is recommended). taxonomic list or any other type of table, should be prepared in spreadsheet application (Excel is recommended). To submit a manuscript must be accompanied by a cover letter which clearly indicate s:

1. Full names, mailing addresses and e-mail addresses of all authors. (Please note that email addresses are essential to direct communication).
2. The complete title of the article.
3. Names, sizes, and types of files provide.
4. A list of the names and addresses of at least three (3) reviewers who are qualified to evaluate the manuscript.

Evaluation

Submitted manuscript will have a peer review evaluation. Resulting in any of the following: a) *accepted* (in this case we assume that no change, omission or addition to the article is required and it will be published as presented.); b) *conditional acceptance* (the article is accepted and recommended to be published but it needs to be corrected as indicated by the reviewer); and c) *rejected* (when the reviewer considers that the contents and/or form of the paper are not in accordance with requirements of publication standards of *Biota Colombiana*).

Text

- The manuscript specifications should be the following: standard letter size paper, with 2.5 cm margins on all sides, 1.5-spaced and left-aligned (including title and bibliography).
- All text pages (with the exception of the title page) should be numbered. Pages should be numbered in the lower right corner.
- Use Times New Roman or Arial font, size 12, for all texts. Use size 10 text in tables. Avoid the use of bold or underlining. 40 pages maximum, including tables, figures and annex. For tables use size 10 Times New Roman or Arial Font (the one used earlier).
- The manuscripts must be completed with the following order: title, abstract and key words, then in Spanish Título, Resumen y Palabras claves. Introduction, Materials and Methods, Results, Discussion, conclusions (optional), acknowledgements (optional) and bibliography. Following include a page with the Table, Figure and Annex list. Finally tables, figures and annex should be presented and clearly identified in separate tables.
- Scientific names of genera, species and subspecies should be written in italic. The same goes for Latin technical terms (i.e sensu, *et al.*). Avoid the use of underlining any word or title. Do not use footnotes.
- As for abbreviations and the metric system, use the standards of the International System of Units (SI) remembering that there should always be a space between the numeric value and the measure unit (e.g., 16 km, 23 °C). For relative measures such as m/sec, use m.sec⁻¹.
- Write out numbers between one to ten in letters except when it precedes a measure unit (e.g., 9 cm) or if it is used as a marker (e.g., lot 9, sample 7).
- Do not use a point to separate thousands, millions, etc. Use a comma to separate the whole part of the decimal (e.g., 3,1416). Numerate the hours of the from 0:00 to 24:00. Express years with all numbers and without marking thousands (e.g., 1996-1998). In Spanish, the names of the months and days (enero, julio, sábado, lunes) are always written with the first letter as a lower case, but it is not this way in English.
- The cardinal points (north, south, east, and west) should always be written in lower case, with the exception of abbreviations N, S, E, O (in English NW), etc. The correct indication of geographic coordinates is as follows: 02°37'53" N-56°28'53" O. The geographic altitude should be cited as follows: 1180 m a.s.l.
- Abbreviations are explained only the first time they are used.

- When quoting references in the text mentioned author's last names when they are one or two, and et al. after the last name of the first author when there are three or more. If you mention many references, they should be in chronological order and separated by commas (e.g., Rojas 1978, Bailey *et al.* 1983, Sephton 2001, 2001).
- ABSTRACT: include an abstract of 200 words maximum, in Spanish, Portuguese or English.
- KEY WORDS: six key words maximum, complementary to the title.

Pictures, Figures, Tables and Annex

- Figures (graphics, diagrams, illustrations and photographs) without abbreviation (e.g. Figure 3) the same as tables (e.g., Table 1). Graphics and figures should be in black and white, with uniform font type and size. They should be sharp and of good quality, avoiding unnecessary complexities (e.g., three dimensions graphics). When possible use solid color instead of other schemes. The words, numbers or symbols of figures should be of an adequate size so they are readable once reduced. Digital figures must be sent at 300 dpi and in .tiff format. Please indicate in which part of the text you would like to include it.
- The same applies to tables and annexes, which should be simple in structure (frames) and be unified. Present tables in a separate file (Excel), identified with their respective number. Make calls to table footnotes with superscript letters above. Avoid large tables of information overload and fault lines or presented in a complex way. It is appropriate to indicate where in the text to insert tables and annexes.

Bibliography

References in bibliography contains only the list of references cited in the text. Sort them alphabetically by authors and chronologically by the same author. If there are several references by the same author(s) in the same year, add letters a, b, c, etc. Do not abbreviate journal names. Present references in the attached format, including the use of spaces, commas, periods, capital letters, etc.

JOURNAL ARTICLE

Agosti, D., C. R. Brandao y S. Diniz. 1999. The new world species of the subfamily Leptanilloidinae (Hymenoptera: Formicidae). *Systematic Entomology* 24: 14-20.

BOOK, THESIS, TECHNICAL REVIEWS

Book: Gutiérrez, F. P. 2010. Los recursos hidrobiológicos y pesqueros en Colombia. Instituto de Investigación de Recursos Biológicos Alexander von Humboldt. Bogotá, D. C. 118 pp.

Thesis: Cipamocha, C. A. 2002. Caracterización de especies y evaluación trófica de la subienda de peces en el raudal Chorro de Córdoba, bajo río Caquetá, Amazonas, Colombia. Trabajo de grado. Universidad Nacional de Colombia, Facultad de Ciencias, Departamento de Biología. Bogotá D. C. 160 pp.

Technical reviews: Andrade, G. I. 2010. Gestión del conocimiento para la gestión de la biodiversidad: bases conceptuales y propuesta programática para la reingeniería del Instituto Humboldt. Informe

Técnico. Instituto de Investigación de Recursos Biológicos Alexander von Humboldt. Bogotá D. C. 80 pp.

Book chapter or in review: Fernández F., E. E. Palacio y W. P. MacKay. 1996. Introducción al estudio de las hormigas (Hymenoptera: Formicidae) de Colombia. Pp: 349-412. *En:* Amat, G. D., G. Andrade y F. Fernández (Eds.). *Insectos de Colombia. Estudios Escogidos.* Academia Colombiana de Ciencias Exactas, Físicas y Naturales & Centro Editorial Javeriano, Bogotá.

Symposium abstract: Señaris, J. C. 2001. Distribución geográfica y utilización del hábitat de las ranas de cristal (Anura; Centrolenidae) en Venezuela. *En:* Programa y Libro de Resúmenes del IV Congreso Venezolano de Ecología. Mérida, Venezuela, p. 124.

WEB PAGES

Not be included in the literature, but clearly identified in the text at the time of mention.

Guía para autores - Artículos de Datos

www.humboldt.org.co/es/bibliotecaypublicaciones/biota-biotacol@humboldt.org.co

www.sibcolombia.net - sib+iac@humboldt.org.co

El objetivo de esta guía es establecer y explicar los pasos necesarios para la elaboración de un manuscrito con el potencial de convertirse en artículo de datos para ser publicado en la revista *Biota Colombiana*. En esta guía se incluyen aspectos relacionados con la preparación de datos y el manuscrito.

¿Qué es un artículo de datos?

Un artículo de datos o *Data Paper* es un tipo de publicación académica que ha surgido como mecanismo para incentivar la publicación de datos sobre biodiversidad, a la vez que es un medio para generar reconocimiento académico y profesional adecuado a todas las personas que intervienen de una manera u otra en la gestión de información sobre biodiversidad.

Los artículos de datos contienen las secciones básicas de un artículo científico tradicional. Sin embargo, estas se estructuran de acuerdo a un estándar internacional para metadatos (información que le da contexto a los datos) conocido como el *GBIF Metadata Profile (GMP)*¹. La estructuración del manuscrito con base en este estándar se da, en primer lugar, para facilitar que la comunidad de autores que publican conjuntos de datos a nivel global, con presencia en redes como la *Global Biodiversity Information Facility (GBIF)* y otras redes relacionadas, puedan publicar fácilmente artículos de datos obteniendo el reconocimiento adecuado a su labor. En segundo lugar, para estimular que los autores de este tipo de conjuntos de datos que aún no han publicado en estas redes de información global, tengan los estímulos necesarios para hacerlo.

Un artículo de datos debe describir de la mejor manera posible el quién, qué, dónde, cuándo, por qué y cómo de la toma y almacenamiento de los datos, sin llegar a convertirse en el medio para realizar un análisis exhaustivo de los mismos, como sucede

en otro tipo de publicaciones académicas. Para profundizar en este modelo de publicación se recomienda consultar a Chavan y Penev (2011)².

¿Qué manuscritos pueden llegar a ser artículos de datos?

Manuscritos que describan conjuntos de datos primarios y originales que contengan registros biológicos (captura de datos de la presencia de un(os) organismo(s) en un lugar y tiempo determinados); información asociada a ejemplares de colecciones biológicas; listados temáticos o geográficos de especies; datos genómicos y todos aquellos datos que sean susceptibles de ser estructurados con el estándar *Darwin Core*³ (DwC). Este estándar es utilizado dentro de la comunidad de autores que publican conjuntos de datos sobre biodiversidad para estructurar los datos y de esta manera poder consolidarlos e integrarlos desde diferentes fuentes a nivel global. No se recomienda someter manuscritos que describan conjuntos de datos secundarios, como por ejemplo compilaciones de registros biológicos desde fuentes secundarias (p.e. literatura o compilaciones de registros ya publicados en redes como GBIF o IABIN).

Preparación de los datos

Como se mencionó anteriormente los datos sometidos dentro de este proceso deben ser estructurados en el estándar DwC. Para facilitar su estructuración, el Sistema de Información sobre Biodiversidad de Colombia (SiB Colombia), ha creado dos plantillas en Excel, una para registros biológicos y otra para listas de especies. Lea y siga detenidamente las instrucciones de las plantillas para la estructuración de los datos a publicar. Para cualquier duda sobre el proceso de estructuración de estos datos por favor contactar al equipo coordinador del SiB Colombia (EC-SiB) en sib+iac@humboldt.org.co.

¹ Wiecezorek, J. 2011. Perfil de Metadatos de GBIF: una guía de referencia rápida. *En:* Wiecezorek, J. *The GBIF Integrated Publishing Toolkit User Manual, version 2.0.* Traducido y adaptado del inglés por D. Escobar. Sistema de Información sobre Biodiversidad de Colombia, Bogotá D.C., Colombia, 23p. Disponible en <http://www.sibcolombia.net/repositorio-de-documentos>.

² Chavan, V. y L. Penev. 2011. The data paper: The mechanism to incentivize data publishing in biodiversity science. *BMC Bioinformatics* 12 (Suppl 15): S2.

³ TDWG. 2011. *Darwin Core*: una guía de referencia rápida. (Versión original producida por TDWG, traducida al idioma español por Escobar, D.; versión 2.0). Bogotá: SiB Colombia, 33 pp. Disponible en <http://www.sibcolombia.net/repositorio-de-documentos>

Preparación del manuscrito

Para facilitar la creación y estructuración del manuscrito en el estándar GMP, se cuenta con la ayuda de un editor electrónico (<http://ipt.sibcolombia.net/biota>) que guiará al autor en dicho proceso y que finalmente generará una primera versión del manuscrito. Se recomienda el uso del manual GMP, como una guía de la información a incluir en cada sección del manuscrito, junto con el anexo 1.

Pasos a seguir para la elaboración del manuscrito:

1. Solicite al correo sib+iac@humboldt.org.co el acceso al editor electrónico. El EC-SiB le asignará un usuario y contraseña.
2. Ingrese con su usuario y contraseña al editor electrónico, luego diríjase a la pestaña *Gestión de recursos* y cree un nuevo recurso asignando un nombre corto a su manuscrito usando el formato “AcrónimoDeLaInstitución_año_tipoDeConjuntoDeDatos”, p.e. ABC_2010_avestinije y dar clic en el botón crear.
3. En la vista general del editor seleccione “editar” en la pestaña *Metadatos* (por favor, no manipule ningún otro elemento), allí encontrará diferentes secciones (panel derecho) que lo guiarán en la creación de su manuscrito. Guarde los cambios al finalizar cada sección, de lo contrario perderá la información. Recuerde usar el manual GMP. A continuación se presentan algunas recomendaciones para la construcción del manuscrito. Las secciones se indican en MAYUSCULAS y los elementos de dichas secciones en **negrilla**.
 - En PARTES ASOCIADAS incluya únicamente aquellas personas que no haya incluido en INFORMACIÓN BÁSICA.
 - Los DATOS DEL PROYECTO y DATOS DE LA COLECCIÓN son opcionales según el tipo de datos. En caso de usar dichas secciones amplíe o complemente información ya suministrada, p. ej. no repita información de la **descripción** (COBERTURA GEOGRÁFICA) en la **descripción del área de estudio** (DATOS DEL PROYECTO).
 - De igual manera, en los MÉTODOS DE MUESTREO, debe ampliar o complementar información, no repetirla. La información del **área de estudio** debe dar un contexto específico a la metodología de muestreo.
 - Es indispensable documentar el **control de calidad** en MÉTODOS DE MUESTREO. Acá se debe describir que herramientas o protocolos se utilizaron para garantizar

la calidad y coherencia de los datos estructurados con el estándar DwC.

- Para crear la **referencia del recurso**, en la sección REFERENCIAS, utilice uno de los dos formatos propuestos (Anexo 2). No llene el **identificador de la referencia**, este será suministrado posteriormente por el EC-SiB.
 - Para incluir la bibliografía del manuscrito en **referencias**, ingrese cada una de las citas de manera individual, añadiendo una nueva referencia cada vez haciendo clic en la esquina inferior izquierda.
4. Rectifique que el formato de la información suministrada cumpla con los lineamientos de la revista (p. ej. abreviaturas, unidades, formato de números etc.) en la Guía general para autores de *Biota Colombiana*.
 5. Una vez incluida y verificada toda la información en el editor electrónico notifique al EC-SiB al correo electrónico sib+iac@humboldt.org.co, indicando que ha finalizado la edición del manuscrito. Adicionalmente adjunte la plantilla de Excel con los datos estructurados (elimine todas las columnas que no utilizó). El EC-SiB realizará correcciones y recomendaciones finales acerca de la estructuración de los datos y dará las instrucciones finales para que usted proceda a someter el artículo.

Someter el manuscrito

Una vez haya terminado la edición de su manuscrito y recibido las instrucciones por parte del EC-SIB, envíe una carta al correo electrónico biotacol@humboldt.org.co para someter su artículo, siguiendo las instrucciones en la Guía general para autores de *Biota Colombiana*.

Recuerde adjuntar:

- Plantilla de Excel con la última versión de los datos revisada por el EC-SiB.
- Documento de Word con las figuras y tablas seguidas de una lista las mismas.

Cuando finalice el proceso, sus datos se harán públicos y de libre acceso en los portales de datos del SiB Colombia y GBIF. Esto permitirá que sus datos estén disponibles para una audiencia nacional e internacional, manteniendo siempre el crédito para los autores e instituciones asociadas.

Anexo 1. Estructura base de un artículo de datos y su correspondencia con el editor electrónico basado en el GMP.

SECCIÓN/SUBSECCIÓN	CORRESPONDENCIA CON LOS ELEMENTOS DEL EDITOR ELECTRÓNICO
TÍTULO	Derivado del elemento título .
AUTORES	Derivado de los elementos creador del recurso, proveedor de los metadatos y partes asociadas .
AFILIACIONES	Derivado de los elementos creador del recurso, proveedor de los metadatos y partes asociadas . De estos elementos, la combinación de organización, dirección, código postal, ciudad, país y correo electrónico , constituyen la afiliación.
AUTOR DE CONTACTO	Derivado de los elementos creador del recurso y proveedor de los metadatos.
CITACIÓN	Para uso de los editores.
CITACIÓN DEL RECURSO	Derivada del elemento referencia del recurso .
RESUMEN	Derivado del elemento resumen . Máximo 200 palabras.
PALABRAS CLAVE	Derivadas del elemento palabras clave . Máximo seis palabras.
ABSTRACT	Derivado del elemento abstract . Máximo 200 palabras.
KEY WORDS	Derivadas del elemento key words . Máximo seis palabras.
INTRODUCCIÓN	Derivado del elemento propósito (de las secciones Introducción y Antecedentes). Se sugiere un breve texto para introducir las siguientes secciones. Por ejemplo, historia o contexto de la colección biológica o proyecto en relación con los datos descritos, siempre y cuando no se repita información en las subsecuentes secciones.
Datos del proyecto	Derivada de los elementos de la sección Datos del proyecto: título, nombre, apellido, rol, fuentes de financiación, descripción del área de estudio y descripción del proyecto .
Cobertura taxonómica	Derivada de los elementos de la sección Cobertura taxonómica: descripción, nombre científico, nombre común y categoría .
Cobertura geográfica	Derivada de los elementos de la sección Cobertura geográfica: descripción, latitud mínima, latitud máxima, longitud mínima, longitud máxima .
Cobertura temporal	Derivada de los elementos de la sección Cobertura temporal: tipo de cobertura temporal .
Datos de la colección	Derivada de los elementos de la sección Datos de la colección: nombre de la colección, identificador de la colección, identificador de la colección parental, método de preservación de los especímenes y unidades curatoriales .
MATERIAL Y MÉTODOS	Derivado de los elementos de la sección Métodos de muestreo: área de estudio, descripción del muestreo, control de calidad, descripción de la metodología paso a paso .
RESULTADOS	
Descripción del conjunto de datos	Derivado de los elementos de las secciones Discusión y Agradecimientos, contiene información del formato de los datos y metadatos: nivel de jerarquía, fecha de publicación y derechos de propiedad intelectual .
DISCUSIÓN	Se deriva del elemento discusión . Un texto breve (máximo 500 palabras), que puede hacer referencia a la importancia, relevancia, utilidad o uso que se le ha dado o dará a los datos en publicaciones existentes o en posteriores proyectos.
AGRADECIMIENTOS	Se deriva del elemento agradecimientos .
BIBLIOGRAFÍA	Derivado del elemento bibliografía .

Anexo 2. Formatos para llenar el elemento referencia del recurso.

La referencia del recurso es aquella que acompañará los datos descritos por el artículo, públicos a través de las redes SiB Colombia y GBIF. Tenga en cuenta que esta referencia puede diferir de la del artículo. Para mayor información sobre este elemento contacte al EC-SiB. Aquí se sugieren dos formatos, sin embargo puede consultar otros formatos establecidos por GBIF⁴.

TIPO DE RECURSO	PLANTILLA	EJEMPLO
El conjunto de datos que el manuscrito describe es resultado de un proyecto de carácter institucional o colectivo con múltiples participantes.	<Institución publicadora/ Grupo de investigación> <(Año)>, <Título del recurso/Artículo>. <Número total de registros>, <aportados por:> <parte asociada 1 (rol), parte asociada 2 (rol) (...)>. <En línea,> <url del recurso>. <Publicado el DD/MM/AAAA>.	Centro Nacional de Biodiversidad (2013). Vertebrados de la cuenca de la Orinoquia. 1500 registros, aportados por Pérez, S. (Investigador principal, proveedor de contenidos, proveedor de metadatos), M. Sánchez (Procesador), D. Valencia (Custodio, proveedor de metadatos), R. Rodríguez (Procesador), S. Sarmiento (Publicador), V. B. Martínez (Publicador, editor). En línea, http://ipt.sibcolombia.net/biota/resource.do?r=verte_orin , publicado el 01/09/2013.
El conjunto de datos que el manuscrito describe es resultado de una iniciativa personal o de un grupo de investigación definido.	<Parte asociada 1, parte asociada 2 (...)> <(Año)>, <Título del recurso/Artículo>, <Número total de registros>, <en línea,> <url del recurso>. <Publicado el DD/MM/AAAA>	Valencia, D., R. Rodríguez y V. B. Martínez (2013). Vertebrados de la cuenca del Orinoco. 1500 registros, en línea, http://ipt.sibcolombia.net/biota/resource.do?r=verte_orin . Publicado el 01/09/2001.

Guidelines for authors - Data Papers

www.humboldt.org.co/es/biblioteca/publicaciones/biota-biotacol@humboldt.org.co | [www.sibcolombia.net - sib+iac@humboldt.org.co](http://www.sibcolombia.net-sib+iac@humboldt.org.co)

The purpose of this guide is to establish and explain the necessary steps to prepare a manuscript with the potential to become a publishable data paper in Biota Colombiana. This guide includes aspects related to the preparation of both data and the manuscript.

What is a Data Paper?

A data paper is a scholarly publication that has emerged as a mechanism to encourage the publication of biodiversity data as well as an approach to generate appropriate academic and professional recognition to all those involved in the management of biodiversity information.

A data paper contains the basic sections of a traditional scientific paper. However, these are structured according to an international standard for metadata (information that gives context to the data)

known as the *GBIF Metadata Profile* (GMP)⁵. The structuring of the manuscript based on this standard enables the community of authors publishing datasets globally, with presence in networks such as the Global Biodiversity Information Facility (GBIF) and other related networks, to publish data easily while getting proper recognition for their work and to encourage the authors of this type of data sets that have not yet published in these global information networks to have the necessary incentives to do so.

A data paper should describe in the best possible way the Whom, What, Where, When, Why and How of documenting and recording of data, without becoming the instrument to make a detailed analysis of the data, as happens in other academic publications. To deepen this publishing model, it is recommended to consult Chavan & Penev (2011)⁶.

⁴ GBIF (2012). Recommended practices for citation of the data published through the GBIF Network. Version 1.0 (Authored by Vishwas Chavan), Copenhagen: Global Biodiversity Information Facility. Pp.12, ISBN: 87-92020-36-4. Accessible at http://links.gbif.org/gbif_best_practice_data_citation_en_v1

⁵ GBIF (2011). GBIF Metadata Profile, Reference Guide, Feb 2011, (contributed by O Tuama, E., Braak, K., Copenhagen: Global Biodiversity Information Facility, 19 pp. Accessible at http://links.gbif.org/gbif_metadata_profile_how-to_en_v1.

⁶ Chavan, V. y L. Penev. 2011. The data paper: The mechanism to incentivize data publishing in biodiversity science. BMC Bioinformatics 12 (Suppl 15): S2.

Which manuscripts are suitable for publication as data paper?

Manuscripts that describe datasets containing original primary biological records (data of occurrences in a particular place and time); information associated with specimens of biological collections, thematic or regional inventories of species, genomic data and all data likely to be structured with the standard *Darwin Core* (DwC). This standard is used in the community of authors publishing biodiversity datasets to structure the data and thus to consolidate and integrate from different sources globally. It is not recommended to submit manuscripts describing secondary datasets, such as biological records compilations from secondary sources (e.g. literature or compilations of records already published in networks such as GBIF or IABIN).

Dataset preparation

As mentioned above data submitted in this process should be structured based on DwC standard. For ease of structuring, the Biodiversity Information System of Colombia (SiB Colombia), created two templates in Excel; one for occurrences and other for species checklist. Carefully read and follow the template instructions for structuring and publishing data. For any questions about the structure process of data please contact the Coordinator Team of SiB Colombia (EC-SiB) at sib+iac@humboldt.org.co

Manuscript preparation

To assist the creation and structuring of the manuscript in the GMP standard, an electronic writing tool is available (<http://ipt.sibcolombia.net/biota>) to guide the author in the process and ultimately generate a first version of the manuscript. The use of GMP manual as an information guide to include in each section of the manuscript, as well as the annex 1 is recommended.

Steps required for the manuscript preparation:

- 1 Request access to the electronic writing tool at sib+iac@humboldt.org.co. The EC-SiB will assign a username and password.
2. Login to the electronic writing tool, then go to the tab Manage Resources and create a new resource by assigning a short name for your manuscript and clicking on the Create button. Use the format: "InstitutionAcronym_Year_DatasetFeature", e.g. NMNH_2010_rainforestbirds.
3. In the overview of the writing tool click on edit in Metadata section (please, do not use any other section), once there you will find different sections (right panel) that will guide you creating your manuscript. Save the changes at the end of each section, otherwise you will lose the information. Remember to use the GMP manual. Here are some recommendations for editing the metadata, sections are indicated in CAPS and the elements of these sections in **bold**.

- In ASSOCIATED PARTIES include only those who are not listed in BASIC INFORMATION.
 - PROJECT DATA and COLLECTION DATA are optional depending on the data type. When using these sections extend or complement information already provided, i.e. do not repeat the same information describing the **description** (GEOGRAPHIC COVERAGE) in the **study area description** (PROJECT DATA).
 - Likewise, in SAMPLING METHODS, you must expand or complete the information, not repeat it. The information in **study extent** should give a specific context of the sampling methodology.
 - It is essential to document the **quality control** in SAMPLING METHODS. Here you should describe what tools or protocols were used to ensure the quality and consistency of data structured with DwC standard.
 - To create the **resource citation** in the CITATIONS section, follow one of the two formats proposed (Annex 2). Do not fill out the **citation identifier**, this will be provided later by the EC-SiB.
 - To include the manuscript bibliography in **citations**, enter each of the citations individually, adding a new citation each time by clicking in the bottom left.
4. Check that the format of the information provided meets the guidelines of the journal (e.g. abbreviations, units, number formatting, etc.) in the *Biota Colombiana* Guidelines for Authors.
 5. Once included and verified all information in the writing tool, notify to EC-SiB at sib+iac@humboldt.org.co, indicating that you have finished editing the manuscript. Additionally attach the Excel template with structured data (remove all columns that were not used). The EC-SiB will perform corrections and final recommendations about the structure of the data and give you the final instructions to submit the paper.

Submit the manuscript

Once you have finished editing your manuscript and getting the instructions from EC-SiB, send a letter submitting your article to email biotacol@humboldt.org.co, following the instructions of *Biota Colombiana* Guidelines for Authors.

Remember to attach:

- Excel template with the latest version of the data reviewed by the EC-SiB.
- Word document with figures and tables followed by a list of them.

At the end of the process, your information will be public and freely accessible in the data portal of SiB Colombia and GBIF. This will allow your data to be available for national and international audience, while maintaining credit to the authors and partner institutions.

⁷ Biodiversity Information Standards – TDWG. Accesible at <http://rs.tdwg.org/dwc/terms/>

Annex 1. Basic structure of a data paper and its mapping to the writing tool elements based on GM.

SECTION/SUB-SECTION HEADING	MAPPING WITH WRITING TOOL ELEMENTS
TITLE	Derived from the title element.
AUTHORS	Derived from the resource creator , metadata provider , and associated parties elements.
AFFILIATIONS	Derived from the resource creator , metadata provider and associated parties elements. From these elements combinations of organization , address , postal code , city , country and email constitute the affiliation .
CORRESPONDING AUTHOR	Derived from the resource contact , metadata provider elements.
CITATION	For editors use.
RESOURCE CITATION	Derived from the resource citation element.
RESUMEN	Derived from the resumen element. 200 words max.
PALABRAS CLAVE	Derived from the palabras clave element. 6 words max.
ABSTRACT	Derived from the abstract element. 200 words max.
KEY WORDS	Derived from the key words element. 6 words max.
INTRODUCTION	Derived from the purpose (Introduction and Background section). A short text to introduce the following sections is suggested. For example, history or context of the biological collection or project related with the data described, only if that information is not present in subsequent sections.
Project data	Derived from elements title , personnel first name , personnel last name , role , funding , study area description , and design description .
Taxonomic Coverage	Derived from the taxonomic coverage elements: description , scientific name , common name and rank .
Geographic Coverage	Derived from the geographic coverage elements: description , west , east , south , north .
Temporal Coverage	Derived from the temporal coverage elements: temporal coverage type .
Collection data	Derived from the collection data elements: collection name , collection identifier , parent collection identifier , specimen preservation method and curatorial units .
MATERIALS AND METHODS	Derived from the sampling methods elements: study extent , sampling description , quality control and step description .
RESULTADOS	
Descripción del conjunto de datos	Derived from the discussion and acknowledgments, contains information about the format of the data and metadata: hierarchy level , date published and ip rights .
DISCUSSION	Derived from the discussion element. A short text (max 500 words), which can refer to the importance, relevance, usefulness or use that has been given or will give the data in the published literature or in subsequent projects.
ACKNOWLEDGMENTS	Derived from the acknowledgments element.
BIBLIOGRAPHY	Derived from the citations element.

Annex 2. Citation style quick guide for “resource reference” section.

The Resource Reference is the one that refer to the dataset described by the paper, publicly available through SiB Colombia and GBIF networks. Note that this reference may differ from the one of the paper. For more information about this element contact EC-SiB.

Here two formats are suggested; however you can consult other formats established by GBIF⁸.

TYPE OF RESOURCE	TEMPLATE	EXAMPLE
<p>The paper is the result of a collective or institutional project with multiple participants.</p>	<p><Institution/Research Group>. <Year>, <Title of the Resource/Paper>. <Number of total records>, <provided by :> <associated party 1 (role), associated party 2 (role), (...)>. <Online,> <resource URL>, <published on>. <Published on DD/MM/AAAA>.</p>	<p>National Biodiversity (2013). Vertebrates in Orinoco, 1500 records, provided by: Perez, S. (Principal investigator, content provider), M. Sanchez (Processor), D. Valencia (Custodian Steward, metadata provider), R. Rodríguez (Processor), S. Sarmiento (Publisher), VB Martínez (Publisher, Editor). Online, http://ipt.sibcolombia.net/biota/resource.do?r=verte_orin, published on 01/09/2013.</p>
<p>The paper is the result of a personal initiative or a defined research group.</p>	<p><associated party 1, associated party 2, (...)>. <Year>, <Title of the Resource/Paper>, <Number of total records>, <Online,> <resource URL>. <Published on DD/MM/AAAA>.</p>	<p>Valencia, D., R. Rodríguez and V. B. Martínez. (2013). Vertebrate Orinoco Basin, 1500 records, Online, http://ipt.sibcolombia.net/biota/resource.do?r=verte_orin, published on 01/09/2001</p>

⁸ GBIF (2012). Recommended practices for citation of the data published through the GBIF Network. Version 1.0 (Authored by Vishwas Chavan). Copenhagen: Global Biodiversity Information Facility. Pp.12, ISBN: 87-92020-36-4. Accessible at http://links.gbif.org/gbif_best_practice_data_citation_en_v1

Una publicación del /A publication of: Instituto de Investigación de Recursos Biológicos Alexander von Humboldt

En asocio con /In collaboration with:

Instituto de Ciencias Naturales de la Universidad Nacional de Colombia

Instituto de Investigaciones Marinas y Costeras - Invemar

Missouri Botanical Garden

TABLA DE CONTENIDO / TABLE OF CONTENTS

Aguas subterráneas, humedales y servicios ecosistémicos en Colombia. Groundwater, wetlands and ecosystem services in Colombia. <i>Teresita Betancur-Vargas, Daniel A. García-Giraldo, Angélica J. Vélez-Duque, Angélica M. Gómez, Carlos Flórez-Ayala, Jorge Patiño y Juan Á. Ortiz-Tamayo</i>	1
Efecto del CaCl ₂ sobre el contenido de proteínas, prolina, acidez titulable, clorofila y contenido relativo de agua de <i>Aloe vera</i> expuesta a salinidad por NaCl. CaCl ₂ effect on protein, proline, titratable acidity, chlorophyll and relative water content from <i>Aloe vera</i> exposed to salinity by NaCl. <i>Selwin Pérez-Nasser</i>	29
Efecto del Ca ²⁺ sobre algunas variables de crecimiento de <i>Aloe vera</i> cultivada con NaCl. Effect of Ca ²⁺ on some growth variables from <i>Aloe vera</i> grown on NaCl. <i>Selwin Pérez-Nasser</i>	41
Charophyta, Chlorophyta y Cryptophyta del embalse Riogrande II (Antioquia), Colombia. Charophyta, Chlorophyta and Cryptophyta in Riogrande II reservoir (Antioquia), Colombia. <i>Mónica T. López Muñoz, Carlos E. De Mattos-Bicudo, Ricardo O. Echenique, John J. Ramírez-Restrepo y Jaime A. Palacio</i>	50
Diferencias del contenido nutricional de hojas jóvenes y maduras de dos especies de puya (<i>Puya santosii</i> Cuatrec., <i>Puya goudotiana</i> Mez; Bromeliaceae), en la región del Guavio, Cundinamarca, Colombia. Differences in the nutritional content of mature and young Puya leaves (<i>Puya santosii</i> Cuatrec., <i>Puya goudotiana</i> Mez; Bromeliaceae) in the Guavio region, Cundinamarca, Colombia. <i>Luis J. Romero-Puentes, Brayan L. Torres-Clavijo y Ángela Parrado-Rosselli</i>	68
Características físicas y germinativas de semillas de la orquídea <i>Prosthechea</i> sp. de la zona andina, Fusagasugá, Colombia. Physical and germinative characteristics of <i>Prosthechea</i> sp. (Orchidaceae) native to Fusagasugá – Colombia. <i>Laguandio del C. Banda-Sánchez, Yeison H. Pinzón-Ariza y Luis E. Vanegas-Martínez</i>	80
Especies vegetales colonizadoras de áreas perturbadas por la minería en bosques pluviales del Chocó, Colombia. Colonizer plant species of sites disturbed by mining in the Chocó rain forests, Colombia. <i>Hamleth Valois-Cuesta y Carolina Martínez-Ruiz</i>	88
Catálogo de la flora vascular de los Parques Nacionales de Colombia: Santuario de Flora y Fauna de Iguaque y su zona de amortiguamiento. Catalog of the vascular flora of the National Parks of Colombia: Iguaque Fauna and Flora Sanctuary and buffer zone. <i>Humberto Mendoza-Cifuentes</i>	105
Cambios estructurales del mesozooplankton en relación a las condiciones hidrográficas en el golfo de Cariaco, Venezuela. Structural changes of mesozooplankton in relation to hydrographic conditions in the Gulf of Cariaco, Venezuela. <i>Brightdoom Márquez-Rojas, Evelyn Zoppi de Roa, Luis Troccoli y Edy Montiel</i>	148
Chinchas patinadoras marinas (Hemiptera: Heteroptera: Gerromorpha): diversidad de los hábitats oceánicos del Neotrópico. Marine water striders (Hemiptera: Heteroptera: Gerromorpha): diversity of ocean habitats in the Neotropics. <i>Fredy Molano-Rendón e Irina Morales</i>	172
Descripción de una nueva especie de mariposa del género <i>Wahydra</i> Steinhauser (Lepidoptera: Hesperidae: Hesperinae: Anthoptini) para Colombia. Description of a new species of butterfly of the genus <i>Wahydra</i> Steinhauser (Lepidoptera: Hesperidae: Hesperinae: Anthoptini) from Colombia. <i>Efraín R. Henao-Bañol, Fabián G. Gaviria y Julián A. Salazar-Escobar</i>	192
Pseudoescorpiones (Arachnida: Pseudoscorpiones) del nororiente andino de Colombia. Pseudoscorpions (Arachnida: Pseudoscorpiones) in the northeastern Andean region of Colombia. <i>Catalina Romero-Ortiz</i>	198
Primer registro de cuatro especies de camarones de agua dulce (Palaemonidae) para Colombia. First records of four species of freshwater shrimp (Palaemonidae) from Colombia. <i>Ada Acevedo y Carlos A. Lasso</i>	206
Lista anotada de los tipos de peces en la colección del Laboratorio de Ictiología, Universidad del Quindío, Armenia, Colombia (IUQ). Annotated list of types of fishes in the collection of the Laboratory of Ichthyology, University of Quindío, Armenia, Colombia (IUQ). <i>César Román-Valencia, Donald C. Taphorn, Carlos A. García-Alzate, Sebastián Vásquez-P. y Raquel I. Ruiz-C.</i>	217
<i>Pterygoplichthys undecimalis</i> (Siluriformes: Loricariidae): una especie trasplantada en la cuenca del río Patía, vertiente Pacífico, Colombia. <i>Pterygoplichthys undecimalis</i> (Siluriformes: Loricariidae): a species transplanted to the Basin of the Patía River, Colombia. <i>Alberto Moncayo-Fernández, Ofelia Mejía-Egas y Héctor E. Ramírez-Chaves</i>	243
Lista anotada de la herpetofauna del departamento del Quindío, Colombia. Checklist of the herpetofauna of the department of Quindío, Colombia. <i>Cristian Román-Palacios, Sara Fernández-Garzón, Alejandro Valencia-Zuleta, Andrés F. Jaramillo-Martínez y Ronald A. Viáfara-Vega</i>	251
Batraca fauna de los bosques de niebla y estribaciones del piedemonte en el municipio de Yopal (Casanare), Orinoquia colombiana. Frogs and toads of cloud forests and foothills in the Yopal municipality (Casanare), Colombia. <i>Andrés R. Acosta-Galvis</i>	282
Jagüeyes y su papel potencial en la conservación de tortugas continentales en el golfo de Morrosquillo, Sucre, Caribe colombiano. Cattle ponds and their potential role in conservation of freshwater turtles in the Gulf of Morrosquillo, Sucre, Colombia. <i>Jaime De La Ossa-V., Merly Ardila-Marulanda, Alejandro De La Ossa-Lacayo</i>	316
Aspectos poblacionales de primates diurnos simpátricos que habitan parches de bosque seco tropical en los Montes de María, Sucre, Colombia. Populational aspects of diurnal sympatric primates inhabiting patches of tropical dry forest in the Montes de María, Sucre, Colombia. <i>Jaime De La Ossa-V. y Silvia Galván-Guevara</i>	325
Diversidad de pequeños mamíferos no voladores (Didelphimorphia, Paucituberculata y Eulipotyphla) en Áreas de Protección Estricta de Venezuela. Diversity of non-volant small mammals (Didelphimorphia, Paucituberculata and Eulipotyphla) in the Strictly Protected Areas in Venezuela. <i>Franger J. García, Mariana I. Delgado-Jaramillo y Marjorie Machado</i>	335
La integridad biológica como herramienta de valoración cuantitativa del estado de conservación del bosque seco en Colombia. Biological integrity as a tool for quantitative assessment of the conservation status of dry forest in Colombia. <i>Wilmar Bolívar-García, Alan Giraldo y Ángela M. González-Colorado</i>	352
Nota Ampliación de la distribución geográfica de <i>Microgenys minuta</i> Eigenmann 1913 (Characiformes, Characidae) en la cuenca del río Magdalena, Colombia. Expansion of distribution of <i>Microgenys minuta</i> Eigenmann 1913 (Characiformes, Characidae) in the Magdalena River basin, Colombia. <i>Lina M. Mesa-S. y Juan G. Albornoz</i>	371
Artículo de datos Colección Ictiológica de la Universidad Industrial de Santander, Colombia. Ichthyology Collection of the Industrial University of Santander, Colombia. <i>Mauricio Torres, Eгна Mantilla-Barbosa, Federico Rangel-Serpa</i>	375
Guía para autores. Guidelines for authors	382