



Folia Entomológica Mexicana

ISSN: 0430-8603

naime@ibiologia.unam.mx

Sociedad Mexicana de Entomología, A.C.
México

Morón, Miguel Angel

Primer suplemento al catálogo de tipos depositados en la colección M. A. Morón, Xalapa, México
(mxal)

Folia Entomológica Mexicana, vol. 45, núm. 2, 2006, pp. 113-156

Sociedad Mexicana de Entomología, A.C.

Xalapa, México

Disponible en: <http://www.redalyc.org/articulo.oa?id=42445205>

- Cómo citar el artículo
- Número completo
- Más información del artículo
- Página de la revista en redalyc.org

redalyc.org

Sistema de Información Científica

Red de Revistas Científicas de América Latina, el Caribe, España y Portugal

Proyecto académico sin fines de lucro, desarrollado bajo la iniciativa de acceso abierto

PRIMER SUPLEMENTO AL CATÁLOGO DE TIPOS DEPOSITADOS EN LA COLECCIÓN M. A. MORÓN, XALAPA, MÉXICO (MXAL)

MIGUEL ANGEL MORÓN

Instituto de Ecología, A.C. Apdo. Postal 63, Xalapa, Veracruz 91000 México
<moron_ma@ecologia.edu.mx>

Morón, M. A. 2006. Primer suplemento al catálogo de tipos depositados en la Colección M. A. Morón, Xalapa, México (MXAL). *Folia Entomol. Mex.*, 45(2): 113-156.

RESUMEN. Se presenta un catálogo del material tipo incorporado a la colección privada de Coleoptera Scarabaeoidea del mundo de M. A. Morón (Xalapa, Veracruz, México) entre el 16 de enero de 1993 y el 31 de diciembre de 2005. El nuevo material consiste de 61 holotipos, 32 alotipos y 481 paratipos. Se incluyen las referencias de las descripciones originales para cada especie y los datos asociados a cada ejemplar. Hasta diciembre de 2005 la colección reúne 3,329 especies, 307 de las cuales están representadas por 103 holotipos, 91 alotipos y 725 paratipos.

PALABRAS CLAVE: Coleoptera, Scarabaeoidea, taxonomía, catálogo, tipos, América.

Morón, M. A. 2006. First supplement to the catalogue of types deposited in the Collection M. A. Morón, Xalapa, Mexico (MXAL). *Folia Entomol. Mex.*, 45(2): 113-156.

ABSTRACT. The type material added to the private collection of world wide Coleoptera Scarabaeoidea of M. A. Morón (Xalapa, Veracruz, Mexico) from January 16, 1993 to December 31, 2005 is catalogued. This new material consists of 61 holotypes, 32 allotypes, and 481 paratypes. The references to the original description for each species is cited. All data associated with the specimens are quoted. Until December 2005, the collection contains 3,329 species, 307 of which are represented by 103 holotypes, 91 allotypes, and 725 paratypes.

KEY WORDS: Coleoptera, Scarabaeoidea, taxonomy, catalogue, types, America.

La colección privada de Miguel Ángel Morón (MXAL) se inició en 1969 en la Ciudad de México, D. F.; en 1989 se le trasladó provisionalmente a las instalaciones de la División de Ecología y Biosistemática de Animales, Instituto de Ecología, A.C., en Xalapa, Veracruz, y desde 1996 se encuentra en el domicilio particular del autor en Xalapa, Veracruz. A la fecha reúne cerca de 20,000 ejemplares que representan a 3,329 especies de 33 subfamilias de los Coleoptera Scarabaeoidea del mundo (Cuadro 1). Entre éstas se encuentran 936 de las 1,740 especies de Scarabaeoidea registradas para México (Morón, 2003); 470 de las 880 especies conocidas del género *Phyllophaga* (Melolonthinae) en América (Evans

2003; Smith y Evans, 2005); y 87 de las 98 especies descritas en los géneros *Plusiotis* y *Chrysina* (Rutelinae) (Hawks, 2001).

Entre 1996 y 2005 las series largas de ejemplares identificados incluidos en la colección MXAL se han reducido para dar cabida a un mayor número de especies, en series más breves y representativas de la variación y la distribución de cada taxón. Los ejemplares excedentes se han depositado en la Colección Entomológica IEXA del Instituto de Ecología, A.C. Xalapa, Veracruz, donde eventualmente será depositada en forma definitiva toda la colección MXAL, siempre y cuando se garanticen las condiciones adecuadas para su conservación y estudio a largo plazo. A

Cuadro 1

Número de ejemplares y especies incluidos en la colección MXAL (1969-2005)

TAXA	Núm. Ejemplares 1993	Núm. Ejemplares 2005	Núm. Especies 1993	Núm. Especies 2005
MELOLONTHIDAE	13,588	14,054	1,919	2,428
Melolonthinae	5,355	5,054	634	1,045
Rutelinae	2,996	3,302	473	492
Dynastinae	3,484	3,641	367	385
Cetoniinae	1,340	1,817	372	439
Trichiinae	171	182	50	54
Valginae	36	33	7	7
Euchirinae	14	25	5	6
SCARABAEIDAE	4,453	4,370	656	754
Scarabacinae	3,408	3,136	471	489
Geotrupinae	481	468	82	95
Aphodiinae	199	383	38	81
Ochodaecinae	16	44	3	13
Glaphyrinae	57	57	16	16
Pleocominae	50	53	12	13
Hybosorinae	162	101	20	15
Aclopininae	1	3	1	3
Orphninae	35	35	4	4
Ceratocanthinae	36	57	7	16
Chironinae	2	2	1	1
Phaenomerinae	4	4	1	1
Pachypodinae	1	1	1	1
Glaresinae	0	25	0	6
TROGIDAE	164	146	27	29
PASSALIDAE	288	267	51	81
Aulacocyclinae	5	5	2	3
Passalinae	283	262	49	78
LUCANIDAE	240	327	64	100
Lucaninae	---	49	---	16
Dorcinae	---	126	---	46
Odontolabinae	---	29	---	7
Aesalinae	---	7	---	3
Platycerinae	---	2	---	1
Lampriminae	---	24	---	4
Syndesinae	---	12	---	4
Chiasognathinae	---	25	---	4
Figulinae	---	53	---	15
TOTALES	18,750	19,164	2,720	3,392

la fecha se le considera como una colección asociada a la colección IEXA (Carnevali Fernández-Concha *et al.* 2004: 82-85).

Durante los 12 años posteriores a la publicación del Catálogo de Tipos de la Colección M. A. Morón (Morón, 1993) se han reunido 594 ejemplares tipo que representan a 188 especies y dos subespecies. De ellos 61 tienen la categoría de holotipo, 32 son alotipos y 481 son paratipos (Cuadro 2). Sumando estos datos con los precedentes se obtiene un total de 919 ejemplares tipo que representan a 307 especies, 190 de las cuales han sido descritas por el autor, individualmente o en colaboración con otros especialistas, como Henry F. Howden (Ottawa, Canadá), Brett C. Ratcliffe (Nebraska, EUA), Edward G. Riley (Texas, EUA) y Andrew B. T. Smith (Ottawa,

Canada), o con profesionales interesados en el estudio y recolección de estos coleópteros, como Guillermo Nogueira (Guadalajara, Jalisco, México), Luis Eugenio Rivera-Cervantes (Autlán, Jalisco, México), Roberto Arce-Pérez (Xalapa, Veracruz, México), Agustín Aragón (Puebla, México), Angel Solís (INBio, Costa Rica) y Enio Cano (Universidad del Valle, Guatemala). Estas personas, al igual que Roger-Paul Dechambre (París, Francia), Gonzalo Halffter (Xalapa, Veracruz, México), Mary Liz Jameson, Aura Paucarcabrera (Lincoln, Nebraska, EUA), Daniel Curoe (México, D. F.), Robert E. Woodruff (Gainesville, Florida, EUA), William B. Warner (Chandler, Arizona, EUA), y David C. Hawks (Sacramento, California, EUA), han depositado paratipos en la colección.

Cuadro 2

Número de ejemplares tipo depositados en la colección MXAL por subfamilia, categoría y periodo de tiempo

SUBFAMILIAS	holotipos		alotipos		paratipos		especies		total tipos por período		totales	
	1993	2005	1993	2005	1993	2005	1993	2005	1993	2005	tipos	especies
Melolonthinae	7	38	7	35	73	310	38	102	87	383	470	140
Euchirinae	--	--	--	--	2	--	1	--	2	--	2	1
Rutelinae	22	13	20	11	56	76	32	32	98	100	198	64
Dynastinae	4	7	4	5	61	26	19	18	69	38	107	37
Trichiinae	2	--	1	--	3	3	3	1	6	3	9	4
Cetoniinae	5	1	5	--	14	4	9	5	24	5	29	14
Scarabaeinae	--	--	--	--	28	38	14	18	28	38	66	32
Aphodiinae	1	1	1	--	--	15	1	5	2	16	18	6
Hybosorinae	1	--	1	--	2	--	1	--	4	--	4	1
Ceratocanthinae	--	--	--	--	--	1	--	1	--	1	1	1
Glaresinae	--	--	--	--	--	4	--	2	--	4	4	2
Ochodaeinae	--	--	--	--	--	1	--	1	--	1	1	1
Geotrupinae	--	--	--	--	--	3	--	2	--	3	3	2
Troginae	--	1	--	1	--	--	--	1	--	2	2	1
Passalinae	--	--	--	--	5	--	1	--	5	--	5	1
suma /período	42	61	39	52	244	481	119	188	325	594	919	307
TOTALES	103		91		725		307		919			

Morón: Primer suplemento al Catálogo de tipos en la Colección M. A. Morón

Hasta 1995 los tipos primarios se conservaron dentro de la misma colección, ocupando el sitio que corresponde a la especie que representan dentro del esquema de clasificación adoptado o propuesto por el autor. A partir de 1996 los holotipos se concentraron en un cofre especial con llave (Fire Safe Security File, Sentry, Class UL, mod. 1170) resistente a los impactos, el agua, la corrosión y el fuego (temperaturas de 843 °C-1093 °C durante 20-30 minutos). Dicho cofre

(Fig. 1) aloja cajas de madera de cedro (29 x 22x 5 cm) cada una con seis cajitas de cartón forrado y sellado con celofán transparente incoloro termoadherente que contienen entre seis y diez holotipos cada una (Fig. 2). Dentro de la colección general se han situado etiquetas rojas en los lugares que ocupaban los holotipos, con los datos para localizarlos fácilmente en el cofre (v.g. HOLOTIPO *Nayarita viridinota* Morón y Nogueira MXAL-0168-1 caja "B").



FIGURA 1. Aspecto interior del cofre para resguardar los holotipos depositados en la colección MXAL.



FIGURA 2. Aspecto general de una de las cajas con holotipos depositados en la colección MXAL.

Todos los ejemplares tipo considerados en el catálogo de 1993 y en éste suplemento están debidamente etiquetados en colores rojo, anaranjado, amarillo o azul intenso, según la costumbre de cada autor, donde se señala con claridad su categoría. Además, cada uno de los ejemplares tiene una etiqueta con el número de catálogo publicado en 1993 o en éste suplemento. Existen las facilidades para consultar los tipos en horarios hábiles previa cita y, dado el caso, se pueden prestar a los especialistas e instituciones que los requieran. La información reunida en éste acervo está disponible a la solicitud de los interesados. Para facilitar la consulta se está diseñando una página web con imágenes y datos de la colección en general y de los ejemplares tipo que ha estado reuniendo.

La lista de tipos que ahora se publica sigue la relación de familias y subfamilias citadas por Morón (2004: 122-125) y la numeración progresiva de los ejemplares se basa en la fecha de su incorporación a ésta colección. Los géneros de cada subfamilia están ordenados alfabéticamente, y a su vez las especies de cada género se han organizado del mismo modo, tomando en cuenta los nombres subgenéricos. Después de cada nombre específico se incluye la referencia completa de su publicación. Para lograr la uniformidad de los datos de las etiquetas se ha seguido la secuencia: categoría de tipo, sexo, clave de registro, país, estado, departamento o provincia, localidad o población, fecha de captura, (indicando los meses con números romanos), altitud y datos ecológicos o forma de captura, colector y depositante. Las abreviaturas utilizadas son "col." = colector; "dep". = depositante. Los datos de las etiquetas escritas en un idioma diferente al español se han traducido libremente cuando ello no afecta su interpretación.

TROGIDAE

Troginae

***Omorgus mictlensis* Deloya, 1995**

(*The Coleopterists Bulletin*, 49(2): 153)

HOLOTIPO ♂ (M-XAL-0132-1) MÉXICO: Puebla, Tepeyahualco, 24-VI-1993, J. Crisanto col. A.C. Deloya dep.

ALOTIPO ♀ (M-XAL-0132-2) MÉXICO: Puebla, Tepeyahualco, 24-VI-1993, J. Crisanto col. A.C. Deloya dep.

SCARABAEIDAE

Ceratocanthinae

***Ivieolus brooksi* Howden & Gill, 2000**

(*Sociobiology*, 35 (2B): 316)

PARATIPO ♂ (M-XAL-0270-1) GUYANA FRANCESA: Cayenne, 33.5 km S and 8.4 km NW of Hwy N2 on Hwy D5, 30 m, (4°48'18" N, 52°28'41" W), 29-V a 9-VI-1997, (FG1AB97 171) ex: flight intercept trap. J. Ashe, R. Brooks cols. (SMO102445-KUNHM-ENT) H. F. Howden dep.

Glaresinae

***Glaresis gordonii* Warner, 1995**

(*Insecta Mundi*, 9: 268)

PARATIPO ♂ (M-XAL-0281-1) USA: Arizona, Yavapai Co., wash at NW side of Lake Pleasant, 18-V-1992, W. B. Warner col. W. B. Warner dep.

PARATIPO ♀ (M-XAL-0281-2) USA: Arizona, Pima Co. Tangerine Rd. 5 mi E of I-10, 19-VII-1990, at lighth, W.B. Warner col. W..B. Warner dep.

***Glaresis zvirgzdinsi* Warner, 1995**

(*Insecta Mundi*, 9: 267)

PARATIPO ♂ (M-XAL-0282-1) USA: Arizona, Yuma Co. North end Mohawk Dunes, W of Mohawk Mts. ca 1 mi S of I-8; 6-III-1988, UV light, W. B. Warner col. W.B. Warner dep.

PARATIPO ♀ (M-XAL-0282-2) USA: Arizona, Yuma Co. North end Mohawk Dunes, W of Mohawk Mts. ca 1 mi S of I-8; 6-III-1988, UV light, W. B. Warner col. W.B. Warner dep.

Ochodaeinae

***Ochodaeus howdeni* Carlson, 1975**

(*Bulletin Southern California Academy of Sciences*, 74: 60)

PARATIPO ♂ (M-XAL-0203-1) MÉXICO: Coahuila, nr. Jame, 33 mi SE Saltillo, 18-VII-63, 7000', A. Howden col. H.F. Howden dep.

Geotrupinae

***Geotrupes cnephosa* Howden, 1964**

(*Memoirs of the Entomological Society of Canada*, 39:60)

PARATIPO ♂ (M-XAL-316-1) MÉXICO: Chihuahua, between Bacoyna and Creel, 7-VIII-1934, W.F. Foshag, col. H.F. Howden dep.

***Geotrupes guatemalensis unidentatus* Howden, 1974**

(*Canadian Journal of Zoology*, 52: 570)

PARATIPO ♂ (M-XAL-317-1) MÉXICO: Chiapas, 5 km W San Cristóbal de Las Casas, 16-VIII/2-IX-1969, pine-oak forest, 8000', S. & J. Peck cols. H. F. Howden dep.

PARATIPO ♀ (M-XAL-317-2) MÉXICO: Chiapas, 5 km W San Cristóbal de Las Casas, 16-VIII/2-IX-1969, pine-oak forest, 8000', S. & J. Peck cols. H. F. Howden dep.

Scarabaeinae

***Ateuchus ginae* Kohlmann, 1997**

(*Revista de Biología Tropical*, 44(3)-45(1):183)

PARATIPO ♂ (M-XAL-0162-1) COSTA RICA: San José, Ciudad Colón, El Rodeo, 17-X-88, 1000 m, A Solís col, A. Solís dep.

PARATIPO ♂ (M-XAL-0162-2) COSTA RICA: San José, Ciudad Colón, El Rodeo, 17-X-88, 1000 m, A Solís col, A. Solís dep.

***Ateuchus fetteri* Kohlmann, 1997**

(*Revista de Biología Tropical*, 44(3)-45(1):183)

PARATIPO ♂ (M-XAL-0160-1) COSTA RICA: Guanacaste, SW side volcan Cacao, Est. Cacao, XI-XII-89, 1000-1400 m, R. Blanco, C. Chávez col. A. Solís dep.

PARATIPO ♀ (M-XAL-0160-2) COSTA RICA: Guanacaste, SW side volcan Cacao, Est. Cacao, XI-XII-89, 1000-1400 m, R. Blanco, C. Chávez col. A. Solís dep.

***Ateuchus hendrichsi* Kohlmann, 1997**

(*Revista de Biología Tropical*, 44(3)-45(1):184)

PARATIPO ♂ (M-XAL-0161-1) COSTA RICA: Guanacaste, lado suroeste volcán Cacao, Est. Cacao, VI-90, 1000-1400 m, II curso parataxonomos. A. Solís dep.

***Ateuchus solisi* Kohlmann, 1997**

(*Revista de Biología Tropical*, 44(3)-45(1):187)

Morón: Primer suplemento al Catálogo de tipos en la Colección M. A. Morón

PARATIPO ♂ (M-XAL-0159-1) COSTA RICA: Limón, R.B. Hitoy Cerere, Est. Miramar, IX-92, 500 m, G. Carballo col. A. Solís dep.

***Ateuchus zoebischi* Kohlmann, 1997**

(*Revista de Biología Tropical*, 44(3)-45(1):188)

PARATIPO ♂ (M-XAL-0158-1) COSTA RICA: Guanacaste, P.N. Guanacaste, 9 km S Santa Cecilia, Est. Pitilla, 27-VII / 14-VIII-92, 700 m, P. Ríos col. A. Solís dep.

PARATIPO ♀ (M-XAL-0158-2) COSTA RICA: Limón, Res. Biol. Hitoy Cerere, R. Cerere, Est. Hitoy Cerere, IV-92, 100 m, G. Carballo col. A. Solís dep.

***Dichotomius schiffleri* Vaz de Mello, Louzada y Gavino, 2001**

(*Revista Brasileira de Entomologia*, 45(2): 99-102)

PARATIPO ♂ (M-XAL-0283-1) BRASIL: Espirito Santo, Sao Mateus, Restinga de Guriri, XI-1996, J.N.C. Louzada col. F. Vaz de Mello dep.

PARATIPO ♂ (M-XAL-0283-2) BRASIL: Espirito Santo, Sao Mateus, Restinga de Guriri, XI-1996, J.N.C. Louzada col. F. Vaz de Mello dep.

PARATIPO ♀ (M-XAL-0283-3) BRASIL: Espirito Santo, Sao Mateus, Restinga de Guriri, XI-1996, J.N.C. Louzada col. F. Vaz de Mello dep.

PARATIPO ♀ (M-XAL-0283-4) BRASIL: Espirito Santo, Sao Mateus, Restinga de Guriri, XI-1996, J.N.C. Louzada col. F. Vaz de Mello dep.

***Ontherus (Caelontherus) diabolicus* Génier, 1996**

(*Memoirs of the Entomological Society of Canada*, 170: 48)

PARATIPO ♂ (M-XAL-0165-1) ECUADOR: Past. Llandia, 17 km N Puyo, 1,000 m, 19-VII-1994, remnant rain for., feces tp., F.Génier col. F.Génier dep.

PARATIPO ♀ (M-XAL-0165-2) ECUADOR: Past. Llandia, 17 km N Puyo, 1,000 m, 19-VII-1994, remnant rain for., feces tp., F.Génier col. F.Génier dep.

***Ontherus (Caelontherus) politus* Génier, 1996**

(*Memoirs of the Entomological Society of Canada*, 170: 33)

PARATIPO ♀ (M-XAL-0164-1) ECUADOR: Napo, 24 km NW Baeza, 2,400 m, 22-VII-1994, pastureland, ex cow dung, F.Génier col. F. Génier dep.

***Ontherus (Caelontherus) pseudodidymus* Génier, 1996**

(*Memoirs of the Entomological Society of Canada*, 170: 63)

PARATIPO ♂ (M-XAL-0157-1) COSTA RICA: Prov. Guanacaste, SW side Volcán Cacao, Estac. Cacao, 1,000-1400 m, XI-XII-1989, R. Blanco y C. Chávez cols. A. Solís dep.

PARATIPO ♀ (M-XAL-0157-2) COSTA RICA: Prov. Guanacaste, SW side Volcán Cacao, Estac. Cacao, 1,000-1400 m, XI-XII-1989, R. Blanco y C. Chávez cols. A. Solís dep.

PARATIPO ♀ (M-XAL-0157-3) COSTA RICA: Prov. Guanacaste, SW side Volcán Cacao, Estac. Cacao, 1,000-1400 m, XI-XII-1989, R. Blanco y C. Chávez cols. A. Solís dep.

PARATIPO ♀ (M-XAL-0157-4) COSTA RICA: Prov. Guanacaste, SW side Volcán Cacao, Estac. Cacao, 1,000-1400 m, XI-XII-1989, R. Blanco y C. Chávez cols. A. Solís dep.

PARATIPO ♀ (M-XAL-0157-5) COSTA RICA: Prov. Guanacaste, SW side Volcán Cacao, Estac. Cacao, 1,000-1400 m, XI-XII-1989, R. Blanco y C. Chávez cols. A. Solís dep.

***Ontherus (Caelontherus) sextuberculatus* Génier, 1996**

(*Memoirs of the Entomological Society of Canada*, 170: 58)

PARATIPO ♂ (M-XAL-0156-1) COSTA RICA: Prov. Limón, Sector Cerro Cocori, Fca. de E. Rojas, III-1991, E.Rojas col. A. Solís dep.

PARATIPO ♂ (M-XAL-0156-2) COSTA RICA: Prov.Limón, Sector Cerro Cocori, Fca. de E. Rojas, III-1991, E.Rojas col. A. Solís dep.

PARATIPO ♀ (M-XAL-0156-3) COSTA RICA: Prov.Limón, Sector Cerro Cocori, Fca. de E. Rojas, III-1991, E.Rojas col. A. Solís dep.

PARATIPO ♀ (M-XAL-0156-4) COSTA RICA: Prov. Cartago, Turrialba, Chirripo, Grano de Oro, 1120 m, IX-1992, P. Campos col. A. Solís dep.

***Ontherus (Ontherus) pubens* Génier, 1996**

(*Memoirs of the Entomological Society of Canada*, 170: 71)

PARATIPO ♀ (M-XAL-0166-1) ECUADOR: Napo, Jatun Sacha Biol. Station, 21 km E Puerto Napo, 400 m, 8-VII-1994, 2nd grth, feces tr, F.Génier col. F. Génier dep.

PARATIPO ♀ (M-XAL-0166-2) ECUADOR: Napo, Jatun Sacha Biol. Station, 21 km E Puerto Napo, 400 m, 9-VII-1994, virgin rain forest, feces tr, F. Génier col. F. Génier dep.

***Onthophagus asperodorsatus* Howden and Gill, 1993**

(*The Canadian Entomologist*, 125: 1095)

PARATIPO ♂ (M-XAL-0123-1) MÉXICO: Veracruz, 33 km N Catemaco, Los Tuxtlas Biol. Sta. 22/29-VI-84, D.H. Lindeman col., H.F. Howden dep.

PARATIPO ♀ (M-XAL-0123-2) MÉXICO: Veracruz, 32 km NE Catemaco, Los Tuxtlas Biol. Sta., 1-VII-83, ravine litter & fungi Berl., 160 m, S. & J. Peck cols. H.F. Howden dep.

PARATIPO ♂ (M-XAL-0123-3) MÉXICO: Veracruz, 32 km NE Catemaco, Los Tuxtlas Biol. Sta., 1-VII-83, ravine litter & fungi Berl., 160 m, S. & J. Peck cols. H.F. Howden dep.

PARATIPO ♀ (M-XAL-0123-4) MÉXICO: Veracruz, 32 km NE Catemaco, Los Tuxtlas Biol. Sta., 1-VII-83, ravine litter & fungi Berl., 160 m, S. & J. Peck cols. H.F. Howden dep.

***Onthophagus breviconus* Genier and Howden, 1999**

(*The Coleopterists Bulletin*, 53(2): 139)

PARATIPO ♂ (M-XAL-0336-1) HONDURAS: Olancho, La Unión, Parque Nac. La Muralla, 20/31-VIII-1994, R. Cordero col. H. F. Howden dep.

***Onthophagus moroni* Zunino y Halffter, 1988**

(*Folia Entomológica Mexicana*, 75: 19)

PARATIPO ♂ (M-XAL-0227-1) MÉXICO: Puebla: Cuetzalan, Cueva de Tasalolpan, 11-VIII-1987, 1520 m, G. Halffter, M. Zunino y C. Deloya cols. G. Halffter dep.

PARATIPO ♀ (M-XAL-0227-2) MÉXICO: Puebla: Cuetzalan, Cueva de Tasalolpan, 11-VIII-1987, 1520 m, G. Halffter, M. Zunino y C. Deloya cols. G. Halffter dep.

***Onthophagus solisi* Howden y Gill, 1993**

(*The Canadian Entomologist*, 125: 1100)

PARATIPO ♂ (M-XAL-0155-1) COSTA RICA: Guanacaste, SW side Volcan Cacao, Est. Cacao, VI-90, 1000-1400 m, II curso parataxon cols. A. Solís dep.

***Onthophagus subcancer* Howden, 1973**

(*Proceedings of the Entomological Society of Washington*, 75 (3): 335)

PARATIPO ♂ (M-XAL-0337-1) MÉXICO: Oaxaca, 16 mi S Valle Nacional, 12-VIII-1970, 4000' A. Newton col. H.F. Howden dep.

***Onthophagus vespertilio* Howden, Cartwright & Halffter, 1956**

(*Acta Zoológica Mexicana*, 1(9): 4)

PARATIPO ♂ (M-XAL-0271-1) MÉXICO: Guerrero, Cueva de Acuitlapán, 10-IV-1955, G. Halffter y V. Halffter cols. H. F. Howden dep.

PARATIPO ♀ (M-XAL-0271-2) MÉXICO: Guerrero, Cueva de Acuitlapan, 10-IV-1955, G. Halffter y V. Halffter cols. H. F. Howden dep.

***Pedaridium maya* Vaz de Mello, Halffter y Halffter, 2004**

(*The Coleopterists Bulletin*, 58(2): 247-252)

PARATIPO ♀ (M-XAL-0284-1) MÉXICO: Quintana Roo, Reserva Sian Ka'an, km 12 camino nuevo hacia El Ramonal, 19-VI-1984, bosque tropical subcaducifolio, 10 m, NTP-80, O. Canul y J.F. Camal, cols. F. Vaz de Mello dep.

Aphodiinae

***Aphodius (Coelotrachelus) burgosi* Deloya y McCarty, 1992**

(*Acta Zoológica Mexicana*, nueva serie 53: 2)

HOLOTIPO ♂ (M-XAL-0223-1) MÉXICO: Morelos, Apancingo de Michapa, 24-VII-88, 1300 m, CCB-126, A. Burgos leg. A.C. Deloya dep.

***Aphodius (Coelotrachelus) michiliensis* Deloya, 1991**

(*Folia Entomológica Mexicana*, 81: 200-203)

PARATIPO ♂ (M-XAL-0073-3) MÉXICO: Durango, R. B. La Michilía, 2-VI-88, bajo excr. Galería tuza, S. Anduaga col. A. C. Deloya dep.

PARATIPO ♀ (M-XAL-0073-4) MÉXICO: Durango, R. B. La Michilía, 2-VI-88, bajo excr. Galería tuza, S. Anduaga col. A. C. Deloya dep.

***Aphodius (Platyderides) pierai* Lobo y Deloya, 1995**

(*Folia Entomológica Mexicana*, 94: 44)

PARATIPO ♂ (M-XAL-0145-1) MÉXICO: Veracruz, Cofre de Perote, Los Pescados, 11/12-VIII-93, J.M.Lobo col. A. C. Deloya dep.

PARATIPO ♀ (M-XAL-0145-2) MÉXICO: Veracruz, Cofre de Perote, Los Pescados, 11/12-VIII-93, J.M.Lobo col. A. C. Deloya dep.

PARATIPO ♀ (M-XAL-0145-3) MÉXICO: Veracruz, Cofre de Perote, Los Pescados, 11/12-VIII-93, J.M.Lobo col. A. C. Deloya dep.

PARATIPO ♂ (M-XAL-0145-4) MÉXICO: Veracruz, Cofre de Perote, Los Pescados, 11/12-VIII-93, J.M.Lobo col. A. C. Deloya dep.

***Aphodius (Trichonotulus) perotensis* Deloya y Lobo, 1995**

(*Folia Entomológica Mexicana*, 94: 50)

PARATIPO ♀ (M-XAL-0144-1) MÉXICO: Veracruz, Cofre de Perote, Los Pescados, 11/12-VIII-93, J.M.Lobo col. A. C. Deloya dep.

PARATIPO ♂ (M-XAL-0144-2) MÉXICO: Veracruz, Cofre de Perote, Los Pescados, 11/12-VIII-93, J.M.Lobo col. A. C. Deloya dep.

PARATIPO ♂ (M-XAL-0144-3) MÉXICO: Veracruz, Cofre de Perote, Los Pescados, 11/12-VIII-93, J.M.Lobo col. A. C. Deloya dep.

PARATIPO ♀ (M-XAL-0144-4) MÉXICO: Veracruz, Cofre de Perote, Los Pescados, 11/12-VIII-93, J.M.Lobo col. A. C. Deloya dep.

PARATIPO ♀ (M-XAL-0144-5) MÉXICO: Veracruz, Cofre de Perote, Los Pescados, 11/12-VIII-93, J.M.Lobo col. A. C. Deloya dep.

PARATIPO ♀ (M-XAL-0144-6) MÉXICO: Veracruz, Cofre de Perote, Los Pescados, 11/12-VIII-93, J.M.Lobo col. A. C. Deloya dep.

***Ataenius pseudousingeri* Galante, Stebnicka y Verdú, 2003**

(*Acta zoologica cracoviensia*, 46 83): 295-296)

PARATIPO ♂ (M-XAL-0272-1) MEXICO: Chiapas, Cinco Cerros, 860 m, 31-V-1990. H. & A. Howden cols. H. F. Howden dep.

PARATIPO ♀ (M-XAL-0272-2) MEXICO: Chiapas, El Chorreadero, 8 km E Chiapa de Corzo, 590 m, 1-VI-1990, H. & A. Howden cols. H. F. Howden dep.

PARATIPO ♀ (M-XAL-0272-3) MEXICO: Chiapas, El Aguacero, 16 km W Ocozocuatla, 680 m, 10-VI-1990, H. & A. Howden cols. H.F. Howden dep.

MELOLONTHIDAE

Melolonthinae

***Diplotaxis jardeli* Delgado y Rivera, 1992**

(*The Coleopterists Bulletin*, 46: 325)

PARATIPO ♂ (M-XAL-0121-1) MÉXICO: Jalisco, Autlán, Sierra de Manantlán, Las Joyas, 19-VI-86, 1,900 m, L. Rivera col. L. Delgado dep.

***Diplotaxis martinezi* Delgado y Capistrán, 1993**

(*Revista Brasileira de Entomologia*, 37 (2): 267)

PARATIPO ♂ (M-XAL-0122-1) MÉXICO: Tamaulipas, El Cielo, 26-IV-82, trampa luz, 1,080 m, M.A. Morón col. F. Capistrán dep.

***Macrodactylus batesi* Arce-Pérez y Morón, 2000**

(*Acta Zoológica Mexicana*, nueva serie, No. 79: 161-162)

PARATIPO ♂ (M-XAL-0329-1) MEXICO: Jalisco, 4 km SE Cuautla, 16-VII-1993, 1570 m, A. Rodríguez y F. A. Noguera cols. R. Arce-Pérez dep.

PARATIPO ♀ (M-XAL-0329-2) MEXICO: Jalisco, 4 km SE Cuautla, 16-VII-1993, 1570 m, A. Rodríguez y F. A. Noguera cols. R. Arce-Pérez dep.

***Macrodactylus carrilloi* Arce-Pérez y Morón, 2000**

(*Acta Zoológica Mexicana*, nueva serie No. 79: 223-225)

PARATIPO ♂ (M-XAL-0330-1) MEXICO. Chiapas, Trinitaria, Cinco Lagos, Rancho El Refugio, 11-VIII-1995, B. Gómez col. R. Arce-Pérez dep.

PARATIPO ♂ (M-XAL- 0330-2) MEXICO. Chiapas, Trinitaria, Cinco Lagos, Rancho El Refugio, 11-VIII-1995, B. Gómez col. R. Arce-Pérez dep.

***Macrodactylus hondurensis* Arce-Pérez y Morón, 2005**

(*Zootaxa*, 1012: 32-35)

PARATIPO ♂ (M-XAL-0332-1) HONDURAS: Cortés, San Pedro Sula, Parque Nacional Cusuco, Danto Trail, 2-III-1995, R. Cordero col. R. Arce-Pérez dep.

PARATIPO ♀ (M-XAL-0332-2) HONDURAS: Cortés, San Pedro Sula, Parque Nacional Cusuco, Danto Trail, 2-III-1995, R. Cordero col. R. Arce-Pérez dep.

***Macrodactylus manantlecus* Arce-Pérez y Morón, 2000**

(*Acta Zoológica Mexicana*, nueva serie, No. 79: 163-165)

PARATIPO ♂ (M-XAL- 0328-1) MEXICO: Jalisco: Puerto Los Mazos, hacia estación microorndas, 19-VII-1994, F. A. Noguera col. R. Arce-Pérez dep.

***Macrodactylus tibialis* Arce-Pérez y Morón, 2005**

(*Zootaxa*, 1012: 29-31)

PARATIPO ♂ (M-XAL-0331-1) NICARAGUA: km 137 carretera Matagalpa-Jinotega, 1000 m, 1-VII-1984, on weeds along the road, J. M. Maes col. R. Arce-Pérez dep.

Morón: Primer suplemento al Catálogo de tipos en la Colección M. A. Morón

- PARATIPO ♂ (M-XAL-0331-2) NICARAGUA: Matagalpa, Fuente Pura, 1500 m, 12-VI-1994, J. M. Maes, J. Téllez y J. Hernández cols. R. Arce-Pérez dep.
- PARATIPO ♂ (M-XAL-0331-3) HONDURAS: El Paraíso, Yuscarán, 1030 m, 8-VI-1994, on *Pouteria zapota*, H. & A. Howden & B. D. Gill cols. R. Arce-Pérez dep.
- PARATIPO ♀ (M-XAL-0331-4) HONDURAS: El Paraíso, Yuscarán, 1030 m, 8-VI-1994, on *Pouteria zapota*, H. & A. Howden & B. D. Gill cols. R. Arce-Pérez dep.
- PARATIPO ♀ (M-XAL-0331-5) HONDURAS: El Paraíso, Yuscarán, 1030 m, 8-VI-1994, on *Pouteria zapota*, H. & A. Howden & B. D. Gill cols. R. Arce-Pérez dep.
- PARATIPO ♂ (M-XAL-0331-6) HONDURAS: El Paraíso, Yuscarán, 1030 m, 8-VI-1994, on *Pouteria zapota*, H. & A. Howden & B. D. Gill cols. R. Arce-Pérez dep.
- PARATIPO ♂ (M-XAL-0331-7) HONDURAS: El Paraíso, Yuscarán, 1030 m, 8-VI-1994, on *Pouteria zapota*, H. & A. Howden & B. D. Gill cols. R. Arce-Pérez dep.
- PARATIPO ♀ (M-XAL-0331-8) HONDURAS: El Paraíso, Yuscarán, 1030 m, 8-VI-1994, on *Pouteria zapota*, H. & A. Howden & B. D. Gill cols. R. Arce-Pérez dep.
- PARATIPO ♂ (M-XAL-0331-9) HONDURAS: El Paraíso, Yuscarán, 1030 m, 8-VI-1994, on *Pouteria zapota*, H. & A. Howden & B. D. Gill cols. R. Arce-Pérez dep.
- PARATIPO ♂ (M-XAL-0331-10) HONDURAS: El Paraíso, Yuscarán, 1030 m, 8-VI-1994, on *Pouteria zapota*, H. & A. Howden & B. D. Gill cols. R. Arce-Pérez dep.
- PARATIPO ♀ (M-XAL-0331-11) HONDURAS: El Paraíso, Yuscarán, 1030 m, 8-VI-1994, on *Pouteria zapota*, H. & A. Howden & B. D. Gill cols. R. Arce-Pérez dep.

***Phyllophaga caanchaki* Morón, 1998**

(*The Pan-Pacific Entomologist*, 74(1):43-46)

- HOLOTIPO ♂ (M-XAL-0143-1) MÉXICO: Chiapas, Yaxchilán, 7-V-81, selva Brosimum, 150 m, E. Fuentes col. M.A. Morón dep.
- ALOTIPO ♀ (M-XAL-0143-2) MÉXICO: Quintana Roo, 4 km S Tres Garantías, 25-VI-88, selva mediana subperennifolia, trampa luz 1900-2200 hrs. D. Garrido y V.A. Poot, cols. M.A. Morón dep.
- PARATIPO ♂ (M-XAL-0143-3) MÉXICO: Quintana Roo, Xul-Ha, 3-VI-74, Y. Domínguez col. M.A. Morón dep.
- PARATIPO ♂ (M-XAL-0143-4) MÉXICO: Campeche, Escárcega, 23-IV-62, luz, F. Islas col. M.A. Morón dep.
- PARATIPO ♂ (M-XAL-0143-5) GUATEMALA: Petén, carr. Flores - Tikal, VI-93, bosq. Tropical, 150 m, M. A. Morón col. M.A. Morón dep.

***Phyllophaga campana* Morón and Riley, 2005**

(*The Coleopterists Bulletin*, 59: 394-395)

- PARATIPO ♂ (M-XAL-0340-1) PANAMA: Panamá, Cerro Campana, 17-V-1993, 850 m, luz UV, E. G. Riley col. E. G. Riley dep.
- PARATIPO ♂ (M-XAL-0340-2) PANAMA: Panamá, Cerro Campana, 17-V-1993, 850 m, luz UV, E. G. Riley col. E. G. Riley dep.

***Phyllophaga guanacasteca* Morón and Solís, 2000**

(*Proceedings of the Entomological Society of Washington*, 102 (4): 908-911)

- PARATIPO ♂ (M-XAL-0218-1) COSTA RICA: Guanacaste, P.N. Guanacaste, 9 km S Sta. Cecilia, Est. Pitilla, 700 m, V-1994, C. Moraga col. A. Solís dep.
- PARATIPO ♀ (M-XAL-0218-2) COSTA RICA: Guanacaste, P.N. Guanacaste, 9 km S Sta.

Cecilia, Est. Pitilla, 700 m, IV-1993, malaise, A. Solís dep.

***Phyllophaga ilhuicaminai* Morón, 1998**

(*The Pan-Pacific Entomologist*, 74(1): 40-43)

ALOTIPO ♀ (M-XAL-0142-1) MÉXICO: Guerrero, Chilpancingo, Palo Blanco, 20-VI-87, bosque pino-encino, 1,140 m, Morón, Deloya, Delgado, cols. M.A. Morón dep.

PARATIPO ♂ (M-XAL-0142-2) MÉXICO: Puebla, Atlixco, La Joya, 14-III-96, suelo estatis, 1770 m, A. Aragón col. M.A. Morón dep.

PARATIPO ♂ (M-XAL-0142-3) MÉXICO: Guerrero, Chilpancingo, Palo Blanco, 20-VI-87, Morón, Deloya, Delgado col. M.A. Morón dep.

PARATIPO ♂ (M-XAL-0142-4) MÉXICO: Estado de México, Santo Tomás de los Plátanos, VI-93, S. Pokorny col. M.A. Morón dep.

PARATIPO ♂ (M-XAL-0142-5) MÉXICO: Jalisco, Chamela, 23-VIII-85, luz, R. Usela col. M.A. Morón dep.

***Phyllophaga janzeniana* Morón and Solís, 2000**

(*Proceedings of the Entomological Society of Washington*, 102 (4): 904-906)

PARATIPO ♂ (M-XAL-0213-1) COSTA RICA: Guanacaste, 12 km SE La Cruz, Cerro El Hacha, Casa Oeste, 300 m, VI-1987, GNP Biodiversity Survey, A. Solís dep.

PARATIPO ♀ (M-XAL-0213-2) COSTA RICA: Guanacaste, P. N. Rincón de la Vieja, Estación Las Pailas, 800 m, 1/22-VII-1992, D. García col. A. Solís dep.

***Phyllophaga kohlmanniana* Morón and Solís, 2000**

(*Proceedings of the Entomological Society of Washington*, 102(4):901-904)

PARATIPO ♂ (M-XAL-0212-1) COSTA RICA: Guanacaste, SW side Volcan Cacao, Est. Mengo, 1100 m, II-1989, GNP Biodiversity Survey, A. Solís dep.

PARATIPO ♀ (M-XAL-0212-2) COSTA RICA: Puntarenas, Res. Biol. Monteverde, Est. La Casona, 1520 m, IV-1992, N. Obando col. A. Solís dep.

***Phyllophaga picadoana* Morón and Solís, 2000**

(*Proceedings of the Entomological Society of Washington*, 102 (4): 906-908)

PARATIPO ♂ (M-XAL-0217-1) COSTA RICA: Puntarenas, Res. Biol. Monteverde, Est. La Casona, 1520 m, III-1992, N. Obando col. A. Solís dep.

PARATIPO ♀ (M-XAL-0217-2) COSTA RICA: Puntarenas, Res. Biol. Monteverde, Est. La Casona, 1520 m, III-1994, N. Obando col. A. Solís dep.

PARATIPO ♂ (M-XAL-0217-3) COSTA RICA: Cartago, Turrialba, Chirripó, Grano de Oro, IX-1992, P. Campos col. A. Solís dep.

***Phyllophaga (Chirodines) nahui* Morón & Solís, 1994**

(*Giornale Italiano di Entomologia*, 7: 182-184)

PARATIPO ♂ (M-XAL-0150-1) COSTA RICA: Prov. Guanacaste, P.N. Sta. Rosa, 1/12-VI-92, 300 m, A.M. Mora col. A. Solís dep.

PARATIPO ♂ (M-XAL-0150-2) COSTA RICA: Prov. Guanacaste, P.N. Sta. Rosa, 1/12-VI-92, 300 m, A.M. Mora col. A. Solís dep.

***Phyllophaga (Chlaenobia) fraternaria* Cano & Morón, 2002**

(*Proceedings of the Entomological Society of Washington*, 104 (2): 353-356)

PARATIPO ♂ (M-XAL-0187-1) GUATEMALA: San Marcos, La Fraternidad, 5/10-II-1994, 1800 m, bosque nuboso, J. Monzón col. E. Cano dep.

PARATIPO ♂ (M-XAL-0187-2) GUATEMALA: San Marcos, La Fraternidad, 25/29-III-1994,

Morón: Primer suplemento al Catálogo de tipos en la Colección M. A. Morón

1850 m, J. Monzón col. E. Cano dep.

PARATIPO ♂ (M-XAL-0187-3) GUATEMALA: San Marcos, La Fraternidad, 25/29-III-1994, 1850 m, J. Monzón col. E. Cano dep.

PARATIPO ♀ (M-XAL-0187-4) GUATEMALA: San Marcos, La Fraternidad, 25/29-III-1994, 1850 m, J. Monzón col. E. Cano dep.

Phyllophaga (Chlaenobia) lempira Morón and Robbins, 2004

(*Anales del Instituto de Biología*, U.N.A.M. serie Zoología 75 (2): 332-338)

PARATIPO ♂ (M-XAL-0334-1) HONDURAS: F. Morazán, El Zamorano, 25-V-1998, ca 2000 ft. T. J. Riley col. M. A. Morón dep.

PARATIPO ♀ (M-XAL-0334-2) HONDURAS: F. Morazán, El Zamorano, 25-V-1998, ca 2000 ft. T. J. Riley col. M. A. Morón dep.

Phyllophaga (Chlaenobia) marilucasana Cano and Morón, 2002

(*Proceedings of the Entomological Society of Washington*, 104 (2): 358-361)

PARATIPO ♂ (M-XAL-0188-1) GUATEMALA: Sololá, Santa María Visitación, Sierra Parraxquim, 2100 m, 3-V-2000, bosque nuboso, J. Ordóñez col. E. Cano dep.

PARATIPO ♀ (M-XAL-0188-2) GUATEMALA: Sololá, Santa María Visitación, Sierra Parraxquim, 2100 m, 6-V-2000, bosque nuboso, J. Ordóñez col. E. Cano dep.

Phyllophaga (Chlaenobia) rzedowskiana Aragón y Morón, 2003

(*Proceedings of the Entomological Society of Washington*, 105: 560-563)

HOLOTIPO ♂ (M-XAL-0268-1) MÉXICO: Puebla, Atencingo, Chietla, 1145 m, 30-V-1999, A. Aragón col. M. A. Morón dep.

ALOTIPO ♀ (M-XAL-0268-2) MÉXICO: Puebla, Atencingo, Chietla, 1145 m, 30-V-1999, A. Aragón col. M. A. Morón dep.

PARATIPO ♀ (M-XAL-0268-3) MÉXICO: Morelos, Huautla, 2.5 km N and 4 km W estación CEAMISH, 940 m, 8/12-VI-1996, A. Pérez col. M. A. Morón dep.

PARATIPO ♂ (M-XAL-0268-4) MÉXICO: Morelos, Huautla, 2.5 km N and 4 km W estación CEAMISH, 940 m, 8/12-VI-1996, A. Pérez col. M. A. Morón dep.

PARATIPO ♀ (M-XAL-0268-5) MÉXICO: Morelos, Huautla, 2.5 km N and 4 km W estación CEAMISH, 940 m, 8/12-VI-1996, A. Pérez col. M. A. Morón dep.

PARATIPO ♂ (M-XAL-0268-6) MÉXICO: Morelos, Huautla, 2.5 km N and 4 km W estación CEAMISH, 940 m, 8/12-VI-1996, A. Pérez col. M. A. Morón dep.

PARATIPO ♂ (M-XAL-0268-7) MÉXICO: Morelos, Huautla, 2.5 km N and 4 km W estación CEAMISH, 940 m, 8/12-VI-1996, A. Pérez col. M. A. Morón dep.

PARATIPO ♂ (M-XAL-0268-8) MÉXICO: Morelos, Emiliano Zapata, 10-VI-1978, F. Cervantes col. M. A. Morón dep.

PARATIPO ♂ (M-XAL-0268-9) MÉXICO: Morelos, Emiliano Zapata, 10-VI-1978, F. Cervantes col. M. A. Morón dep.

PARATIPO ♂ (M-XAL-0268-10) MÉXICO: Morelos, Emiliano Zapata, 10-VI-1978, F. Cervantes col. M. A. Morón dep.

Phyllophaga (Chlaenobia) schusteriana Cano & Morón, 2002

(*Proceedings of the Entomological Society of Washington*, 104 (2): 356-358)

PARATIPO ♂ (M-XAL-0264-1) GUATEMALA: Alta Verapaz, Purulha, camino a Pantin, V-1995, J. Monzón col. E. Cano dep.

PARATIPO ♂ (M-XAL-0264-2) GUATEMALA: Baja Verapaz, 19-24 km N Salamá, 1500 m,

25/31-V-1989, J. E. Wappes col. M. A. Morón dep.

***Phyllophaga (Listrochelus) babicora* Morón, 2004**

(*Annals of the Entomological Society of America*, 97: 86)

PARATIPO ♂ (M-XAL-0233-1) MÉXICO: Chihuahua, San Jose Babicora, 5-VII-1947, D. Rockefeller Exp. Gertsch col. M. A. Morón dep.

PARATIPO ♀ (M-XAL- 0233-2) MÉXICO: Chihuahua, San Jose Babicora, 5-VII-1947, D. Rockefeller Exp. Schramel col. M. A. Morón dep.

PARATIPO ♂ (M-XAL- 0233-3) MÉXICO: Chihuahua, San Jose Babicora, 5-VII-1947, D. Rockefeller Exp. Cazier col. M. A. Morón dep.

PARATIPO ♂ (M-XAL- 0233-4) MÉXICO: Chihuahua, San Jose Babicora, 5-VII-1947, D. Rockefeller Exp. Gertsch col. M. A. Morón dep.

PARATIPO ♂ (M-XAL- 0233-5) MÉXICO: Chihuahua, San Jose Babicora, 5-VII-1947, D. Rockefeller Exp. Schramel col. M. A. Morón dep.

PARATIPO ♀ (M-XAL- 0233-6) MÉXICO: Chihuahua, San Jose Babicora, 5-VII-1947, D. Rockefeller Exp. Cazier col. M. A. Morón dep.

***Phyllophaga (Listrochelus) barrerana* Aragón and Morón, 2003**

(*Proceedings of the Entomological Society of Washington*, 105: 563)

HOLOTIPO ♂ (M-XAL-0269-1) MÉXICO: Puebla, Tilapa, Casa Blanca, 30-V-1999, 1210 m, Luz fluor. A. Aragón col. M. A. Morón dep.

ALOTIPO ♀ (M-XAL-0269-2) MÉXICO: Morelos, Tlaltizapán, Acamilpa, 27-VI-1983, Luz Hg, C. Deloya col. M. A. Morón dep.

PARATIPO ♂ (M-XAL-0269-3) MÉXICO: Puebla, Tilapa, Casa Blanca, 30-V-1999, 1210 m, Luz fluor. A. Aragón col. M. A. Morón dep.

PARATIPO ♂ (M-XAL-0269-4) MÉXICO: Puebla, Tilapa, Casa Blanca, 30-V-1999, 1210 m, Luz fluor. A. Aragón col. M. A. Morón dep.

PARATIPO ♂ (M-XAL-0269-5) MÉXICO: Puebla, Chietla, Atencingo, 30-V-1999, 1145 m, Luz fluor. A. Aragón col. M. A. Morón dep.

PARATIPO ♂ (M-XAL-0269-6) MÉXICO: Puebla, Chietla, Atencingo, 30-V-1999, 1145 m, Luz fluor. A. Aragón col. M. A. Morón dep.

***Phyllophaga (Listrochelus) cuicateca* Morón and Aragón, 1997**

(*Journal of the Kansas Entomological Society*, 70(1): 40-43)

ALOTIPO ♀ (M-XAL-0149-1) MÉXICO: Puebla, Zapotitlán Salinas, 20-VI-1996, Luz Hg, 1,400 m, A. Aragón, S.Caselín, A.M. Tapia, R. Rojas cols. M.A. Morón dep.

PARATIPO ♂ (M-XAL-0149-2) MÉXICO: Puebla, Zapotitlán Salinas, 20-VI-1996, Luz Hg, 1,400 m, A. Aragón, S.Caselín, A.M. Tapia, R. Rojas cols. M.A. Morón dep.

PARATIPO ♂ (M-XAL-0149-3) MÉXICO: Puebla, Tehuacán, 15-VI-96, Luz fluor. 1676 m, A. M. Tapia col. M.A. Morón dep.

***Phyllophaga (Listrochelus) nogueirana* Morón, 2002**

(*Annals of the Entomological Society of America*, 95: 455)

HOLOTIPO ♂ (M-XAL-0265-1) MÉXICO: Sonora, Rosario Tezopaco, 30-VII-1998, 470 m, G. Nogueira col. M. A. Morón dep.

ALOTIPO ♀ (M-XAL-0265-2) MÉXICO: Sonora, Rosario Tezopaco, 30-VII-1998, 470 m, G. Nogueira col. M. A. Morón dep.

PARATIPO ♂ (M-XAL-0265-3) MÉXICO: Sonora, Rosario Tezopaco, 30-VII-1998, 470 m, G.

Morón: Primer suplemento al Catálogo de tipos en la Colección M. A. Morón

Nogueira col. M. A. Morón dep.

PARATIPO ♂ (M-XAL-0265-4) MÉXICO: Sonora, Rancho Nuevo, 25-VII-1998, 250 m, G.

Nogueira col. M. A. Morón dep.

PARATIPO ♂ (M-XAL-0265-5) MÉXICO: Sonora, Rancho Nuevo, 25-VII-1998, 250 m, G.

Nogueira col. M. A. Morón dep.

PARATIPO ♀ (M-XAL-0265-6) MÉXICO: Sonora, Rancho Nuevo, 25-VII-1998, 250 m, G.

Nogueira col. M. A. Morón dep.

PARATIPO ♂ (M-XAL-0265-7) MÉXICO: Sonora, Rancho Nuevo, 25-VII-1998, 250 m, G.

Nogueira col. M. A. Morón dep.

PARATIPO ♂ (M-XAL-0265-8) MÉXICO: Sonora, Rancho Nuevo, 25-VII-1998, 250 m, G.

Nogueira col. M. A. Morón dep.

PARATIPO ♀ (M-XAL-0265-9) MÉXICO: Sonora, Rancho Nuevo, 25-VII-1998, 250 m, G.

Nogueira col. M. A. Morón dep.

***Phyllophaga (Listrochelus) riverana* Morón, 2004**

(*Annals of the Entomological Society of America*, 97: 91)

HOLOTIPO ♂ (M-XAL-0278-1) MÉXICO: Jalisco, El Limón, 20-VI-1989, L. Rivera col. M. A. Morón dep.

ALOTIPO ♀ (M-XAL-0278-2) MÉXICO: Jalisco, El Limón, 20-VI-1989, L. Rivera col. M. A. Morón dep.

PARATIPO ♂ (M-XAL-0278-3) MÉXICO: Jalisco, Tonaya, 8-VI-2002, R. Carrillo col. M. A. Morón dep.

PARATIPO ♀ (M-XAL-0278-4) MÉXICO: Jalisco, Tonaya, 7-VI-2002, R. Carrillo col. M. A. Morón dep.

PARATIPO ♂ (M-XAL-0278-5) MÉXICO: Jalisco, El Grullo, 10-VI-1990. R. Pineda col. M. A. Morón dep.

PARATIPO ♂ (M-XAL-0278-6) MÉXICO: Jalisco, El Grullo, 10-VI-1990. R. Pineda col. M. A. Morón dep.

PARATIPO ♂ (M-XAL-0278-7) MÉXICO: Colima, Armeria, 21-VII-1953, D. Rockefeller Mex. Exp. 1953, C. & P. Vaurie cols. M. A. Morón dep.

***Phyllophaga (Listrochelus) seri* Morón, 2002**

(*Annals of the Entomological Society of America*, 95: 459)

HOLOTIPO ♂ (M-XAL-0273-1) MÉXICO: Sonora, Rancho Nuevo, 25-VII-1998, 250 m, G. Nogueira col. M. A. Morón dep.

ALOTIPO ♀ (M-XAL-0273-2) MÉXICO: Sonora, Rosario Tezopaco, 30-VII-1998, 470 m, G. Nogueira col. M. A. Morón dep.

PARATIPO ♂ (M-XAL-0273-3) MÉXICO: Sonora, Rancho Nuevo, 25-VII-1998, 250 m, G. Nogueira col. M. A. Morón dep.

PARATIPO ♂ (M-XAL-0273-4) MÉXICO: Sonora, Rancho Nuevo, 25-VII-1998, 250 m, G. Nogueira col. M. A. Morón dep.

PARATIPO ♂ (M-XAL-0273-5) MÉXICO: Sonora, Rancho Nuevo, 25-VII-1998, 250 m, G. Nogueira col. M. A. Morón dep.

PARATIPO ♂ (M-XAL-0273-6) MÉXICO: Sonora, Rancho Nuevo, 25-VII-1998, 250 m, G. Nogueira col. M. A. Morón dep.

PARATIPO ♀ (M-XAL-0273-7) MÉXICO: Sonora, Rancho Nuevo, 25-VII-1998, 250 m, G.

Nogueira col. M. A. Morón dep.

PARATIPO ♂ (M-XAL-0273-8) MÉXICO: Sonora, Rancho Nuevo, 25-VII-1998, 250 m, G. Nogueira col. M. A. Morón dep.

***Phyllophaga (Phyllophaga) atratoides* Morón, 2003**

(*The Canadian Entomologist*, 135: 247-250)

HOLOTIPO ♂ (M-XAL-0295-1) MÉXICO: Veracruz, Tlacolulan, san José de Arriba, El Fresno, 1840 m, 19-VII-2000, E. Micó col. M. A. Morón dep.

ALOTIPO ♀ (M-XAL-0295-2) MÉXICO: Veracruz, Tlacolulan, san José de Arriba, El Fresno, 1840 m, 19-VII-2000, E. Micó col. M. A. Morón dep.

PARATIPO ♀ (M-XAL-0295-3) MÉXICO: Veracruz, Tlacolulan, san José de Arriba, El Fresno, 1840 m, 19-VII-2000, E. Micó col. M. A. Morón dep.

PARATIPO ♂ (M-XAL-0295-4) MÉXICO: Veracruz, Tlacolulan, san José de Arriba, El Fresno, 1840 m, 19-VII-2000, E. Micó col. M. A. Morón dep.

***Phyllophaga (Phyllophaga) cahitana* Morón, 2001**

(*The Pan-Pacific Entomologist*, 77 (3): 169-171)

ALOTIPO ♀ (M-XAL-0191-1) MÉXICO: Sinaloa, Los Mochis, 19-VII-1960, W.W. Gibson col. M. A. Morón dep.

PARATIPO ♂ (M-XAL-0191-2) MÉXICO: Sinaloa, Los Mochis, 29-VIII-1997, 30 m, G. Nogueira col. M.A. Morón dep.

PARATIPO ♂ (M-XAL-0191-3) MÉXICO: Sinaloa, Los Mochis, 29-VIII-1997, 30 m, G. Nogueira col. M.A. Morón dep.

***Phyllophaga (Phyllophaga) candelaria* Morón, 2001**

(*Annals of the Entomological Society of America*, 94: 778-779)

HOLOTIPO ♂ (M-XAL-0245-1) MÉXICO: Oaxaca, Candelaria Loxicha, Portillo del Rayo, Finca Dos Angeles, V-1990, bosque tropical y cafetal, luz, C. Deloya col. M. A. Morón dep.

ALOTIPO ♀ (M-XAL-0245-2) MÉXICO: Oaxaca, Candelaria Loxicha, Portillo del Rayo, Finca Dos Angeles, V-1990, bosque tropical y cafetal, luz, C. Deloya col. M. A. Morón dep.

PARATIPO ♂ (M-XAL-0245-3) MÉXICO: Oaxaca, Candelaria Loxicha, Portillo del Rayo, Finca El Encanto, V-1990, bosque tropical y cafetal, luz, M. Vicente col. M. A. Morón dep.

PARATIPO ♂ (M-XAL-0245-4) MÉXICO: Oaxaca, Candelaria Loxicha, Portillo del Rayo, Finca El Encanto, V-1990, bosque tropical y cafetal, luz, C. Alonso col. M. A. Morón dep.

PARATIPO ♂ (M-XAL-0245-5) MÉXICO: Oaxaca, Candelaria Loxicha, Portillo del Rayo, Finca Dos Angeles, IX-1987, bosque tropical y cafetal, luz, C. Rodríguez col. M. A. Morón dep.

PARATIPO ♂ (M-XAL-0245-6) MÉXICO: Oaxaca, Candelaria Loxicha, Portillo del Rayo, VII-1989, bosque tropical y cafetal, luz, H. Rodríguez col. M. A. Morón dep.

***Phyllophaga (Phyllophaga) canoana* Morón, 2003**

(*The Canadian Entomologist*, 135: 289-290)

PARATIPO ♂ (M-XAL-0304-1) GUATEMALA: Izabal, near Rio Zarco, above El Arenal, 11-IV-1993, E. Cano col. M. A. Morón dep.

***Phyllophaga (Phyllophaga) catemacoana* Morón, 2003**

(*The Canadian Entomologist*, 135:293-295)

HOLOTIPO ♂ (M-XAL-0291-1) MÉXICO: Veracruz, Estación de Biología Los Tuxtlas, 170 m, 28-IV-1986, A. Ibarra col. M. A. Morón dep.

ALOTIPO ♀ (M-XAL-0291-2) MÉXICO: Veracruz, Catemaco, Papiapan, 600 m, V-1990, F.

Morón: Primer suplemento al Catálogo de tipos en la Colección M. A. Morón

Capistrán col. M. A. Morón dep.

PARATIPO ♂ (M-XAL-0291-3) MÉXICO: Veracruz, Catemaco, 8-VII-1964, P. J. Spangler col., M. A. Morón dep.

PARATIPO ♂ (M-XAL-0291-4) MÉXICO: Veracruz, Catemaco, 8-VII-1964, P. J. Spangler col., M. A. Morón dep.

PARATIPO ♀ (M-XAL-0291-5) MÉXICO: Veracruz, Lago Catemaco, 16-VI-1969, D. E. Bright y J. M. Campbell cols. M. A. Morón dep.

PARATIPO ♂ (M-XAL-0291-6)) MÉXICO: Veracruz, Lago Catemaco, 16-VI-1969, D. E. Bright y J. M. Campbell cols. M. A. Morón dep.

Phyllophaga (Phyllophaga) chamula Morón, 1999

(*The Coleopterists Bulletin*, 53(4):384-386)

ALOTIPO ♀ (M-XAL-0184-1) MÉXICO: Chiapas, 16 mi E Teopisca, 14-V-69, H. F. Howden col. M. A. Morón dep.

PARATIPO ♂ (M-XAL-0184-2) MÉXICO: Chiapas, 10 mi E Teopisca 2-VI-69, H. F. Howden col. M. A. Morón dep.

PARATIPO ♂ (M-XAL-0184-3) MÉXICO: Chiapas, 8 mi NE San Cristóbal de las Casas, 29-V-69, H. F. Howden col. M. A. Morón dep.

PARATIPO ♂ (M-XAL-0184-4) MÉXICO: Chiapas, 8 mi NE San Cristóbal de las Casas, 28-V-69, H. F. Howden col. M. A. Morón dep.

PARATIPO ♂ (M-XAL-0184-5) MÉXICO: Chiapas, 16 mi E Teopisca, 14-V-69, H. F. Howden col. M. A. Morón dep.

PARATIPO ♂ (M-XAL-0184-6) MÉXICO: Chiapas, 10 mi E Teopisca 2-VI-69, H. F. Howden col. M. A. Morón dep.

Phyllophaga (Phyllophaga) changuena Morón, 2003

(*The Canadian Entomologist*, 135: 290-292)

PARATIPO ♂ (M-XAL-0305-1) COSTA RICA: Alajuela, río San Lorencito, San Ramón, 800 m, 24-V-1986, A. Solís col. M.A. Morón dep.

PARATIPO ♀ (M-XAL-0305-2) COSTA RICA: Alajuela, Colonia Palmareña, 700 m, IV-1995, G. Carballo col., M. A. Morón dep.

PARATIPO ♂ (M-XAL-0305-3) COSTA RICA: Guanacaste, Lado W volcán Cacao, estación Maritza, 600 m, 10-III-1992, E. López col. M. A. Morón dep.

PARATIPO ♂ (M-XAL-0305-4) COSTA RICA: Puntarenas, Monteverde, Buen Amigo, San Luis, 1000-1350 m, VIII-1994, Z. Fuentes col. M. A. Morón dep.

PARATIPO ♂ (M-XAL-0305-5) COSTA RICA: Puntarenas, Coto Brus, estación Las Alturas, 1500 m, 23-III-1992, F. Araya col. M. A. Morón dep.

PARATIPO ♂ (M-XAL-0305-6) PANAMA: Chiriqui, Renacimiento, Santa Clara, 1330 m, 20-V-1977, B. C. Ratcliffe col. M. A. Morón dep.

Phyllophaga (Phyllophaga) chiblacana Morón, 2003

(*The Canadian Entomologist*, 135: 295-296)

PARATIPO ♂ (M-XAL-0306-1) GUATEMALA: Huehuetenango, Barillas, Malpaís, Buena Vista Chiblac, 1200 m, VII-1998, E. Cano col. M. A. Morón dep.

Phyllophaga (Phyllophaga) chimoxtila Morón, 2003

(*The Canadian Entomologist*, 135: 257-259)

HOLOTIPO ♂ (M-XAL-0293-1) MÉXICO: Oaxaca, Palomares, San Carlos, 200 m, 30-V-1945,

Bolívar y Medellín cols. M. A. Morón dep.

PARATIPO ♀ (M-XAL-0293-2) MÉXICO: Chiapas, 7.5 km SW El Bosque, 10-VI-1969, J. M. Campbell col. M. A. Morón dep.

PARATIPO ♂ (M-XAL-0293-3) MÉXICO: Chiapas, Parque Laguna Bélgica, 8-VI-1989, D. B. Thomas col. M. A. Morón dep.

***Phyllophaga (Phyllophaga) chinanteca* Morón & Nogueira, 1997**

(*The Coleopterists Bulletin*, 51(3): 258)

HOLOTIPO ♂ (M-XAL-0134-1) MÉXICO: Oaxaca, Comaltepec, 17-V-96, Luz Hg, 1,880 m. G. Nogueira col. M.A. Morón dep.

ALOTIPO ♀ (M-XAL-0134-2) MÉXICO: Oaxaca, Sierra de Juárez, Comaltepec, 21-V-96, Luz Hg, 1,700 m, G. Nogueira col. M.A. Morón dep.

PARATIPO ♂ (M-XAL-0134-3) MÉXICO: Oaxaca, Sierra de Juárez, Comaltepec, 21-V-96, Luz Hg, 1,700 m, G. Nogueira col. M.A. Morón dep.

***Phyllophaga (Phyllophaga) cholana* Morón, 2003**

(*The Canadian Entomologist*, 135: 287-288)

ALOTIPO ♀ (M-XAL-0303-1) MÉXICO: Chiapas, Ocozocuaula, El Ocote, 2 km S Álvaro Obregón, 15-IV-1994, B. Gómez col. M. A. Morón dep.

PARATIPO ♂ (M-XAL-0303-2) MÉXICO: Chiapas, Parque Laguna Bélica, 18 km N Ocozocuaula, 29-IV-1985, D. Thomas col. M. A. Morón dep.

PARATIPO ♀ (M-XAL-0303-3) MÉXICO: Chiapas, Ocozocuaula, El Ocote, 2 km S Álvaro Obregón, 15-IV-1994, B. Gómez col. M. A. Morón dep.

***Phyllophaga (Phyllophaga) chorotega* Morón, 2001**

(*Annals of the Entomological Society of America*, 94: 785-787)

PARATIPO ♂ (M-XAL-0289-1) COSTA RICA: Guanacaste, Parque Nacional Guanacaste, lado SO Volcán Cacao, estación Cacao, 1000-1400 m, 21/29-V-1992, P. Campos col. M. A. Morón dep.

PARATIPO ♂ (M-XAL-0289-2) COSTA RICA: Alajuela, San Ramón, Río San Lorencito, 24-V-1986, 800 m, A. Solís col. M.A. Morón dep.

PARATIPO ♀ (M-XAL-0289-3) COSTA RICA: Guanacaste, Parque Nacional Guanacaste, lado SO Volcán Cacao, estación Cacao, 1000-1400 m, 21/29-V-1992, E. López y D. García cols. M. A. Morón dep.

***Phyllophaga (Phyllophaga) chortiana* Morón, 2003**

(*The Canadian Entomologist*, 135: 253-255)

PARATIPO ♂ (M-XAL-0300-1) GUATEMALA: Izabal, near Rio Zarco, above El arenal, 11-IV-1993, E. Cano col. M. A. Morón dep.

PARATIPO ♂ (M-XAL-0300-2) GUATEMALA: Izabal, near Rio Zarco, above El arenal, 11-IV-1993, E. Cano col. M. A. Morón dep.

***Phyllophaga (Phyllophaga) comaltepecana* Morón, 2003**

(*The Canadian Entomologist*, 135: 277-279)

HOLOTIPO ♂ (M-XAL-0258-1) MÉXICO: Oaxaca, Sierra de Juárez, 1800 m, 2-VI-1995, G. Nogueira col. M. A. Morón dep.

PARATIPO ♂ (M-XAL-0258-2) MÉXICO: Oaxaca, Sierra de Juárez, 1800 m, 2-VI-1995, G. Nogueira col. M. A. Morón dep.

***Phyllophaga (Phyllophaga) cruces* Morón and Riley, 2005**

Morón: Primer suplemento al Catálogo de tipos en la Colección M. A. Morón

(The Coleopterists Bulletin, 59: 397-399)

PARATIPO ♂ (M-XAL-0339-1) COSTA RICA: Puntarenas, Estación Biológica Las Cruces, 17/20-IV-2003, a la luz, E. G. Riley col. E. G. Riley dep.

PARATIPO ♀ (M-XAL-0339-2) COSTA RICA: Puntarenas, Estación Biológica Las Cruces, 17/20-IV-2003, a la luz, E. G. Riley col. E. G. Riley dep.

PARATIPO ♀ (M-XAL-0339-3) COSTA RICA: Puntarenas, Estación Biológica Las Cruces, 17/20-IV-2003, a la luz, E. G. Riley col. E. G. Riley dep.

Phyllophaga (Phyllophaga) dsaimana Morón, 2003

(The Canadian Entomologist, 135: 281-283)

HOLOTIPO ♂ (M-XAL-0255-1) MÉXICO: Oaxaca, Sierra de Juárez, Comaltepec, 1700 m, 21-V-1996, G. Nogueira col. M. A. Morón dep.

ALOTIPO ♀ (M-XAL-0255-2) MÉXICO: Oaxaca, Sierra de Juárez, 1650 m, 11-V-1997, G. Nogueira col. M. A. Morón dep.

PARATIPO ♂ (M-XAL-0255-3) MÉXICO: Oaxaca, Comaltepec, 1820 m, 17-V-1996, G. Nogueira col. M. A. Morón dep.

PARATIPO ♂ (M-XAL-0255-4) MÉXICO: Oaxaca, Comaltepec, 1820 m, 17-V-1996, G. Nogueira col. M. A. Morón dep.

PARATIPO ♀ (M-XAL-0255-5) MÉXICO: Oaxaca, Sierra de Juárez, 1290 m, 12-V-1997, G. Nogueira col. M. A. Morón dep.

Phyllophaga (Phyllophaga) enkerliniana Morón and Deloya, 1998

(Folia Entomológica Mexicana, 104: 114-118)

HOLOTIPO ♂ (M-XAL-0172-1) MÉXICO: Chiapas, Albino Corzo, RLB El Triunfo, 27-II-98, tr. Luz Hg, 2000 m, bosq. Mesófilo, O. Gómez col. M.A. Morón dep.

ALOTIPO ♀ (M-XAL-0172-2) MÉXICO: Chiapas, Albino Corzo, RLB El Triunfo, 27-II-98, tr. Luz Hg, 2000 m, bosq. Mesófilo, M. Girón col. M.A. Morón dep.

PARATIPO ♂ (M-XAL-0172-3) MÉXICO: Chiapas, Albino Corzo, RLB El Triunfo, 27-II-98, tr. Luz Hg, 2000 m, bosq. Mesófilo, M. Girón col. M.A. Morón dep.

PARATIPO ♀ (M-XAL-0172-4) MÉXICO: Chiapas, Albino Corzo, RLB El Triunfo, 27-II-98, tr. Luz Hg, 2000 m, bosq. Mesófilo, O. Gómez col. M.A. Morón dep.

Phyllophaga (Phyllophaga) guapiloides Morón and Solís, 2000

(The Coleopterists Bulletin, 55 (1): 26-28)

PARATIPO ♂ (M-XAL-0215-1) COSTA RICA: Puntarenas, Coto Brus, Estación Biol. Las Alturas, 1500 m, 23-III/2-V-1992, F. Araya col. A. Solís dep.

PARATIPO ♀ (M-XAL-0215-2) COSTA RICA: Puntarenas, Coto Brus, Estación Biol. Las Alturas, 1500 m, 23-III/2-V-1992, F. Araya col. A. Solís dep.

Phyllophaga (Phyllophaga) humboldtiana Morón, 2003 (Fig. 3)

(The Canadian Entomologist, 135: 239-241)

HOLOTIPO ♂ (M-XAL-0186-1) MÉXICO: Oaxaca, Comaltepec, 17-V-1996, 1820 m, Luz Hg, G. Nogueira col. M. A. Morón dep.

ALOTIPO ♀ (M-XAL-0186-2) MÉXICO: Oaxaca, Comaltepec, 17-V-1996, 1820 m, Luz Hg, G. Nogueira col. M. A. Morón dep.

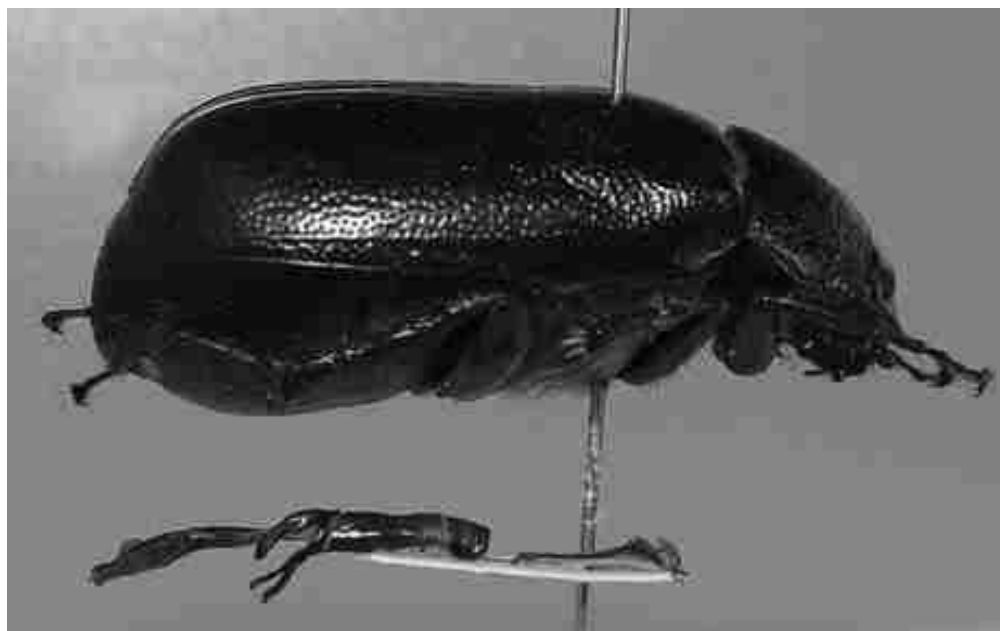


FIGURA 3. Aspecto lateral de un paratipo de *Phyllophaga (Phyllophaga) humboldtiana* Morón

- PARATIPO ♂ (M-XAL-0186-3) MÉXICO: Oaxaca, Comaltepec, 17-V-1996, 1820 m, Luz Hg, G. Nogueira col. M. A. Morón dep.
- PARATIPO ♂ (M-XAL-0186-4) MÉXICO: Oaxaca, Comaltepec, 17-V-1996, 1820 m, Luz Hg, G. Nogueira col. M. A. Morón dep.
- PARATIPO ♀ (M-XAL-0186-5) MÉXICO: Oaxaca, Comaltepec, 17-V-1996, 1820 m, Luz Hg, G. Nogueira col. M. A. Morón dep.
- PARATIPO ♂ (M-XAL-0186-6) MÉXICO: Oaxaca, Comaltepec, 17-V-1996, 1820 m, Luz Hg, G. Nogueira col. M. A. Morón dep.
- PARATIPO ♂ (M-XAL-0186-7) MÉXICO: Oaxaca, Comaltepec, 17-V-1996, 1820 m, Luz Hg, G. Nogueira col. M. A. Morón dep.
- PARATIPO ♀ (M-XAL-0186-8) MÉXICO: Oaxaca, Sierra de Juárez, 15-V-1997, 1800 m, G. Nogueira col. M. A. Morón dep.
- PARATIPO ♂ (M-XAL-0186-9) MÉXICO: Oaxaca, Sierra de Juárez, Comaltepec, 18-V-1996, 1875 m, Luz Hg, G. Nogueira col. M. A. Morón dep.
- PARATIPO ♀ (M-XAL-0186-10) MÉXICO: Oaxaca, Comaltepec, 17-V-1996, 1820 m, Luz Hg, G. Nogueira col. M. A. Morón dep.

***Phyllophaga (Phyllophaga) invis* Riley, 1995**

(*Journal of the New York Entomological Society*, 103 (4): 426-428)

PARATIPO ♂ (M-XAL-0151-1) E.U.A., Texas, Kleberg Co. North Padre Island, 20-VI-92, uv light, C.S. Wolfe col. E.G. Riley dep.

PARATIPO ♀ (M-XAL-0151-2) E.U.A. Texas, Kleberg Co. North Padre Island, 20-VI-92, uv light, C.S. Wolfe col. E.G. Riley dep.

PARATIPO ♂ (M-XAL-0151-3) E.U.A., Texas, Bexar Co. Jct.I-37 and Mathis Rd. Waterwood Estates, V-91, D.W. Sundberg col, E.G. Riley dep.

PARATIPO ♂ (M-XAL-0151-4) E.U.A., Texas, Bexar Co. Jct.I-37 and Mathis Rd. Waterwood Estates, V-91, D.W. Sundberg col, E.G. Riley dep.

PARATIPO ♂ (M-XAL-0151-5) E.U.A., Texas, Brooks Co. 7.3 mi S Falfurrias on Rd. 281, 18-VII-91, C.S. Wolfe col. E.G. Riley dep.

***Phyllophaga (Phyllophaga) isabellae* Morón y Rivera, 1999**

(*Contribuciones Entomológicas*, ENCB, IPN, México, vol.1: 101-104)

HOLOTIPO ♂ (M-XAL-0136-1) MÉXICO: Jalisco, Autlán, Sierra Manantlán, Las Joyas, 17-VI-86, veg. secundaria, 1,900 m, L. Rivera col. M.A. Morón dep.

***Phyllophaga (Phyllophaga) izucarana* Morón and Aragón, 1997**

(*Journal of the Kansas Entomological Society*, 70(1): 43-45)

PARATIPO ♂ (M-XAL-0207-1) MÉXICO: Puebla, 9 mi S Izúcar de Matamoros, 8-VI-71, D.E. Bright col. M. A. Morón dep.

PARATIPO ♂ (M-XAL-0207-2) MÉXICO: Puebla, 9 mi S Izúcar de Matamoros, 8-VI-71, D.E. Bright col. M. A. Morón dep.

***Phyllophaga (Phyllophaga) javepacuana* Morón, 2003**

(*The Canadian Entomologist*, 135:241-244)

HOLOTIPO ♂ (M-XAL-0256-1) MÉXICO: Chiapas, Trinitaria, Lagos de Montebello, 720 m, 17-V-1995, P. Hernández y D. Navarro cols. M. A. Morón dep.

ALOTIPO ♀ (M-XAL-0256-2) MÉXICO: Chiapas, Ocosingo, Santa Rosa, 21-V-1967, G. Halffter col. M. A. Morón dep.

PARATIPO ♂ (M-XAL-0256-3) MÉXICO: Chiapas, 18 km N Ocozocuatla, Laguna Bélgica, 1000 m, 8-IX-1984, B.C. Ratcliffe y C. Messenger cols. M. A. Morón dep.

PARATIPO ♂ (M-XAL-0256-4) GUATEMALA: Huehuetenango, Barillas, Malpais, BV Chiblac, 1200 m, 27-V-1998, E. Cano col. M. A. Morón dep.

PARATIPO ♀ (M-XAL-0256-5) GUATEMALA: Huehuetenango, Barillas, Malpais, BV Chiblac, 1200 m, 27-V-1998, E. Cano col. M. A. Morón dep.

***Phyllophaga (Phyllophaga) jovelana* Morón and Cano, 2000**

(*The Pan-Pacific Entomologist*, 76 (4):235-237)

ALOTIPO ♀ (M-XAL-0189-1) MÉXICO: Chiapas, 4 mi E San Cristóbal de las Casas, 26-V-69, D. E. Brigh col. M.A. Morón dep

PARATIPO ♂ (M-XAL-0189-2) MÉXICO: Chiapas, 8 mi NE San Cristóbal 29-V-69, H.F. Howden col. M.A. Morón dep.

PARATIPO ♂ (M-XAL-0189-3) MÉXICO: Chiapas, Lagos Montebello, 15-VI-85, D. Thomas, J. Mackley cols. M.A. Morón dep.

PARATIPO ♂ (M-XAL-0189-4) MÉXICO: Chiapas, 9 mi N Teopisca on Pan Amer Hwy, 31-V-87, uv lights, W.B. Warner col. M.A. Morón dep.

***Phyllophaga (Phyllophaga) joyana* Morón, Rivera and López, 2001**

(*The Coleopterists Bulletin*, 55: 492-494)

HOLOTIPO ♂ (M-XAL-0241-1) MÉXICO: Jalisco, Autlán, Est. Las Joyas, bosque mesófilo, 1900 m, 5-VIII-1997, trampa luz, M. López col. M.A. Morón dep.

ALOTIPO ♀ (M-XAL-0241-2) MÉXICO: Colima, Minatitlán, El Terrero, bosque mesófilo, 2200 m, 25-VII-1998, trampa luz UV, J. García col. M. A. Morón dep.

PARATIPO ♂ (M-XAL-0241-3) MÉXICO: Colima, Minatitlán, El Terrero, bosque mesófilo, 2200 m, 25-VII-1998, trampa luz UV, J. García col. M. A. Morón dep.

***Phyllophaga (Phyllophaga) leonilae* Morón, 1995**

(*Folia Entomológica Mexicana*, 93:72-75)

HOLOTIPO ♂ (M-XAL-0137-1) MÉXICO: Estado de México, Ixtapan del Oro, VII-93, 1700 m, P. Pokorny, col. M. A. Morón dep.

PARATIPO ♂ (M-XAL-0137-2) MÉXICO: Estado de México, Ixtapan del Oro, VII-93, 1700 m, P. Pokorny, col. M. A. Morón dep.

PARATIPO ♂ (M-XAL.0137-3) MÉXICO: Estado de México, Ixtapan del Oro, VII-93, 1700 m, P. Pokorny, col. M. A. Morón dep.

***Phyllophaga (Phyllophaga) lorencita* Morón and Solís, 2000**

(*The Coleopterists Bulletin*, 55 (1): 17-19)

PARATIPO ♂ (M-XAL-0214-1) COSTA RICA: Alajuela, San Ramón, Río San Lorencito, 800 m, 4-V-1987, A. Solís col. A. Solís dep.

PARATIPO ♀ (M-XAL-0214-2) COSTA RICA: Cartago, A.C. Amistad, Turrialba, Chirripó, Grano de Oro, 19/30-VI-1993, P. Campos col. A. Solís dep.

***Phyllophaga (Phyllophaga) manantleca* Morón, Rivera and López, 2001**

(*The Coleopterists Bulletin*, 55: 489-492)

HOLOTIPO ♂ (M-XAL-0242-1) MÉXICO: Jalisco, Autlán, Est. Las Joyas, bosque mesófilo, 1900 m, 2-X-1997, trampa luz, D. Pelayo col. M. A. Morón dep.

ALOTIPO ♀ (M-XAL-0242-2) MÉXICO: Jalisco, Autlán, Est. Las Joyas, bosque mesófilo, 1900 m, 2-X-1997, trampa luz, D. Pelayo col. M. A. Morón dep.

PARATIPO ♂ (M-XAL-0242-3) MÉXICO: Jalisco, Autlán, Est. Las Joyas, bosque mesófilo, 1900 m, 2-X-1997, trampa luz, D. Pelayo col. M. A. Morón dep.

PARATIPO ♀ (M-XAL-0242-4) MÉXICO: Jalisco, Autlán, Est. Las Joyas, bosque mesófilo, 1900 m, 2-X-1997, trampa luz, M. López col. M. A. Morón dep.

PARATIPO ♀ (M-XAL-0242-5) MÉXICO: Jalisco, Sierra Manantlán, 1500 m, 17-VII-1993, G. Nogueira col. M. A. Morón dep.

PARATIPO ♂ (M-XAL-0242-6) MÉXICO: Jalisco, Sierra Manantlán, 1500 m, 17-VII-1993, G. Nogueira col. M. A. Morón dep.

PARATIPO ♂ (M-XAL-0242-7) MÉXICO: Jalisco, Sierra Manantlán, 1500 m, 17-VII-1993, G. Nogueira col. M. A. Morón dep.

PARATIPO ♀ (M-XAL-0242-8) MÉXICO: Jalisco, Sierra Manantlán, 1650 m, 12-IX-1994, G. Nogueira col. M. A. Morón dep.

PARATIPO ♂ (M-XAL-0242-9) MÉXICO: Jalisco, Sierra Manantlán, 1650 m, 12-IX-1994, G. Nogueira col. M. A. Morón dep.

PARATIPO ♀ (M-XAL-0242-10) MÉXICO: Jalisco, Sierra Manantlán, 1650 m, 12-IX-1994, G. Nogueira col. M. A. Morón dep.

Morón: Primer suplemento al Catálogo de tipos en la Colección M. A. Morón

PARATIPO ♂ (M-XAL-0242-11) MÉXICO: Jalisco, Sierra Manantlán, 1650 m, 12-IX-1994, G. Nogueira col. M. A. Morón dep.

PARATIPO ♀ (M-XAL-0242-12) MÉXICO: Jalisco, Sierra Manantlán, 1470 m, 2-VIII-1994, G. Nogueira col. M. A. Morón dep.

Phyllophaga (Phyllophaga) matacapana Morón, 2003

(*The Canadian Entomologist*, 135: 266-268)

HOLOTIPO ♂ (M-XAL-0292-1) MÉXICO: Veracruz, Estación Biología Tropical Los Tuxtlas, 340 m, 29-V-1985, P. Sinaca col. M. A. Morón dep.

Phyllophaga (Phyllophaga) monteverdosa Morón, 2001

(*Annals of the Entomological Society of America*, 94: 789-791)

PARATIPO ♀ (M-XAL-0290-1) COSTA RICA: Puntarenas, Monte Verde, 13/15-VI-1986, B. C. Ratcliffe col. M. A. Morón dep.

PARATIPO ♂ (M-XAL-0290-2) COSTA RICA: Puntarenas, Reserva Biológica Monteverde, Estación La Casona, 1520 m, XII-1990, N. Obando col. M. A. Morón dep.

PARATIPO ♂ (M-XAL-0290-3) COSTA RICA: Puntarenas, Monteverde area, Quetzal, 14/16-V-1989, R. McPeak col. M. A. Morón dep.

Phyllophaga (Phyllophaga) naranjina Morón and Solís, 2000

(*The Coleopterists Bulletin*, 55 (1): 24-26)

PARATIPO ♂ (M-XAL-0220-1) COSTA RICA: Alajuela, El Rosario de Naranjo, Estación de Peaje, 6-IV-1998, A. Solís col. A. Solís dep.

PARATIPO ♀ (M-XAL-0220-2) COSTA RICA: Alajuela, El Rosario de Naranjo, Estación de Peaje, 6-IV-1998, A. Solís col. A. Solís dep.

Phyllophaga (Phyllophaga) ocozocuana Morón, 2003

(*The Canadian Entomologist*, 135: 279-281)

HOLOTIPO ♂ (M-XAL-0257-1) MÉXICO: Chiapas, Ocozocuaula, El Ocote, 9 km SW Cuauhtémoc, 23-IV-1994, B. Gómez col. M. A. Morón dep.

ALOTIPO ♀ (M-XAL-0257-2) MÉXICO: Chiapas, Ocozocuaula, El Ocote, 9 km SW Cuauhtémoc, 23-IV-1994, B. Gómez col. M. A. Morón dep.

Phyllophaga (Phyllophaga) onoreana Morón, 2003

(*The Canadian Entomologist*, 135: 229-230)

PARATIPO ♂ (M-XAL-0299-1) ECUADOR: Cotopaxi, Naranjito, Toachi, La Otonga, 2000 m, 2-III-1994, G. Onore col. M. A. Morón dep.

PARATIPO ♀ (M-XAL-0299-2) ECUADOR: Cotopaxi, Los Libres, 2000 m, 5-XI-1994, L. Endara col. M. A. Morón dep.

Phyllophaga (Phyllophaga) papaloana Morón, 2001

(*The Pan-Pacific Entomologist*, 77 (3): 187-188)

HOLOTIPO ♂ (M-XAL-0247-1) MÉXICO: Oaxaca, Concepción Papalo, 23-VI-1998, 2400 m, G. Nogueira col. M. A. Morón dep.

Phyllophaga (Phyllophaga) pleroma Reinhard, 1939

(*The Journal of the Kansas Entomological Society*, 12 (2):49)

PARATIPO ♂ (M-XAL-0307-1) EUA: Texas, San Patricio Co. 3-XI-1938, T.M. Carson col. E.G. Riley dep.

PARATIPO ♂ (M-XAL-0307-2) EUA: Texas, San Patricio Co. 3-XI-1938, T.M. Carson col. E.G. Riley dep.

PARATIPO ♀ (M-XAL-0307-3) EUA: Texas, San Patricio Co. 3-XI-1938, T.M. Carson col.
E.G. Riley dep.

PARATIPO ♀ (M-XAL-0307-4) EUA: Texas, San Patricio Co. 3-XI-1938, T.M. Carson col.
E.G. Riley dep.

Phyllophaga (Phyllophaga) pokornyiana Morón, 1995

(*Folia Entomológica Mexicana*, 93: 76-79)

HOLOTIPO ♂ (M-XAL-0139-1) MÉXICO: Estado de México, Zacazonapan, IX-92, S. Pokorny,
col. M.A. Morón dep.

Phyllophaga (Phyllophaga) pseudoatra Morón, 2003

(*The Canadian Entomologist*, 135: 246-247)

HOLOTIPO ♂ (M-XAL-0294-1) MÉXICO: San Luis Potosí, Sierra de Alvarez, 2050 m, 15-VII-
1999, G. Nogueira col. M. A. Morón dep.

PARATIPO ♂ (M-XAL-0294-2) MÉXICO: San Luis Potosí, Sierra de Alvarez, 2050 m, 15-VII-
1999, G. Nogueira col. M. A. Morón dep.

PARATIPO ♂ (M-XAL-0294-3) MÉXICO: San Luis Potosí, Sierra de Alvarez, 2050 m, 15-VII-
1999, G. Nogueira col. M. A. Morón dep.

Phyllophaga (Phyllophaga) pseudocarus Morón, 1999

(*The Coleopterists Bulletin*, 53(4):380-382)

PARATIPO ♂ (M-XAL-0182-1) MÉXICO: Campeche, 11 km E Conhuas, Volcán de los
Murciélagos, 31-VII-75, D. Makenzie, J. Reddell, A. Grubbs cols. M.A. Morón dep.

Phyllophaga (Phyllophaga) pseudofloridana Woodruff and Beck, 1989

(*Arthropods of Florida and neighboring land areas*, vol. 13:150-152)

PARATIPO ♂ (M-XAL-0309-1) EUA: Florida, Leon Co. Tall Timbers Res. Sta. 3/4-IV-1969,
W.W. Baker col.

Phyllophaga (Phyllophaga) puntarenosa Morón and Solís, 2000

(*The Coleopterists Bulletin*, 55 (1): 19-21)

PARATIPO ♂ (M-XAL-0219-1) COSTA RICA: Puntarenas, Pen. Osa, Rancho Quemado, II-
1991, F. Quezada col. A. Solís dep.

PARATIPO ♀ (M-XAL-0219-2) COSTA RICA: Puntarenas, Pen. Osa, Rancho Quemado, II-
1991, F. Quezada col. A. Solís dep.

PARATIPO ♂ (M-XAL-0219-3) COSTA RICA: Puntarenas, P. N. Amistad, Est. Las Mellizas,
Finca Cafrosa, 1300 m, IV-1991, G. Mora col. A. Solís dep.

Phyllophaga (Phyllophaga) quetzala Morón, 2001

(*The Pan-Pacific Entomologist*, 77 (3): 171-174)

PARATIPO ♂ (M-XAL-0190-1) MÉXICO: Nuevo León, 10 km S Monterrey, Chipinque Mesa,
4500' 2-VI-1983, UV, M. Kaulbars y R. Anderson cols. M. A. Morón dep.

PARATIPO ♀ (M-XAL-0190-2) MÉXICO: Nuevo León, 10 km S Monterrey, Chipinque Mesa,
4500' 2-VI-1983, UV, M. Kaulbars y R. Anderson cols. M. A. Morón dep.

PARATIPO ♂ (M-XAL-0190-3) MÉXICO: Nuevo León, 10 km S Monterrey, Chipinque Mesa,
4500' 2-VI-1983, UV, M. Kaulbars y R. Anderson cols. M. A. Morón dep.

PARATIPO ♂ (M-XAL-0190-4) MÉXICO: Nuevo León, Monterrey, Chipinque Mesa, 26/29-
VIII-1960, H. F. Howden col. M. A. Morón dep.

PARATIPO ♀ (M-XAL-0190-5) MÉXICO: Nuevo León, Monterrey, Chipinque Mesa, 26/29-
VIII-1960, H. F. Howden col. M. A. Morón dep.

Morón: Primer suplemento al Catálogo de tipos en la Colección M. A. Morón

PARATIPO ♂(M-XAL-0190-6) MÉXICO: Tamaulipas, Ciudad Victoria, rancho La Reja, 6-8000'
30-VII/1-VIII-1981, B.C. Ratcliffe y C. L. Messenger cols. M. A. Morón dep.

PARATIPO ♂(M-XAL-0190-7) MÉXICO: Tamaulipas, Ciudad Victoria, rancho La Reja, 6-8000'
30-VII/1-VIII-1981, B.C. Ratcliffe y C. L. Messenger cols. M. A. Morón dep.

PARATIPO ♀(M-XAL-0190-8) MÉXICO: Tamaulipas, Ciudad Victoria, rancho La Reja, 6-8000'
30-VII/1-VIII-1981, B.C. Ratcliffe y C. L. Messenger cols. M. A. Morón dep.

Phyllophaga (Phyllophaga) quetzaloides Morón, 2001

(*The Pan-Pacific Entomologist*, 77 (3): 174-176)

PARATIPO ♂ (M-XAL-0263-1) MÉXICO: San Luis Potosí, 6.8 mi W Chupaderos, 11-VII-1973, 4300' R.R. Snelling & T.W. Taylor cols. M. A. Morón dep.

Phyllophaga (Phyllophaga) quiana Morón, 2003

(*The Canadian Entomologist*, 135: 283-285)

HOLOTIPO ♂ (M-XAL-0254-1) MÉXICO: Oaxaca, Sierra de Juárez, 1650 m, 11-V-1997, G. Nogueira col. M. A. Morón dep.

PARATIPO ♂ (M-XAL-0254-2) MÉXICO: Oaxaca, Sierra de Juárez, 1650 m, 11-V-1997, G. Nogueira col. M. A. Morón dep.

PARATIPO ♂ (M-XAL-0254-3) MÉXICO: Oaxaca, Sierra de Juárez, 1700 m, 21-V-1996, G. Nogueira col. M. A. Morón dep.

Phyllophaga (Phyllophaga) regiomontana Morón, 2001

(*The Pan-Pacific Entomologist*, 77 (3): 176-178)

PARATIPO ♂ (M-XAL-0262-1) MÉXICO: Nuevo León, Monterrey, Mesa Chipinque, 26-VI-1974, B. C. Ratcliffe col. M. A. Morón dep.

Phyllophaga (Phyllophaga) sayloriana Morón, Rivera and López, 2001

(*The Coleopterists Bulletin*, 55: 486-489)

HOLOTIPO ♂ (M-XAL-0240-1) MÉXICO: Jalisco, Autlán, Est. Las Joyas, bosque mesófilo, 1900 m, 7-VIII-1997, trampa luz, M. López col. M. A. Morón dep.

ALOTIPO ♀ (M-XAL-0240-2) MÉXICO: Jalisco, Autlán, Est. Las Joyas, bosque mesófilo, 1900 m, 7-VIII-1997, trampa luz, A. Vázquez col. M. A. Morón dep.

PARATIPO ♂ (M-XAL-0240-3) MÉXICO: Jalisco, Autlán, Est. Las Joyas, bosque mesófilo, 1900 m, 7-VIII-1997, trampa luz, A. Vázquez col. M. A. Morón dep.

PARATIPO ♀ (M-XAL-0240-4) MÉXICO: Jalisco, Autlán, Est. Las Joyas, bosque mesófilo, 1900 m, 7-VIII-1997, trampa luz, J. C. García col. M. A. Morón dep.

PARATIPO ♂ (M-XAL-0240-5) MÉXICO: Colima, Minatitlán, El Terrero, bosque mesófilo, 2200 m, 25-VII-1998, trampa luz UV, M. López col. M. A. Morón col.

PARATIPO ♂ (M-XAL-0240-6) MÉXICO: Colima, Minatitlán, El Terrero, bosque mesófilo, 2200 m, 25-VII-1998, trampa luz UV, M. López col. M. A. Morón col.

PARATIPO ♂ (M-XAL-0240-7) MÉXICO: Jalisco, Sierra de Manantlán, E.C. L. J., 1900 m, 21-XI-1985, vegetación secundaria, G. Parada col. M. A. Morón col.

Phyllophaga (Phyllophaga) schizorhinoides Morón, 2003

(*The Canadian Entomologist*, 135: 221-223)

PARATIPO ♂ (M-XAL-0296-1) COSTA RICA: Cartago, Parque Nacional Fauna Silvestre Tapantí, 1150 m, 1-I-1992, G. Mora y F. Quezada cols. M. A. Morón dep.

PARATIPO ♀ (M-XAL-0296-2) COSTA RICA: Heredia, Parque Nacional Braulio Carrillo, estación Zurqui, tunel, 1500 m, 20-IX-1985, I. Chacón col. M. A. Morón dep.

PARATIPO ♀ (M-XAL-0296-3) COSTA RICA: Puntarenas, Coto Brus, 1500 m, 23-III-1992, F. Araya col. M. A. Morón dep.

***Phyllophaga (Phyllophaga) serrana* Morón and Cano, 2000**

(*The Pan-Pacific Entomologist*, 76 (4):240-242)

PARATIPO ♂ (M-XAL-0211-1) GUATEMALA: Baja Verapaz, km 156 on road to Coban, V-91, 1500 m, E. Cano col. M.A. Morón dep.

PARATIPO ♂ (M-XAL-0211-2) GUATEMALA: Baja Verapaz, km 156 on road to Coban, V-91, 1500 m, E. Cano col. M.A. Morón dep.

***Phyllophaga (Phyllophaga) serratipes* Morón and Cano, 2000**

(*The Pan-Pacific Entomologist*, 76 (4): 237-239)

PARATIPO ♂ (M-XAL-0210-1) GUATEMALA: Zacapa, arriba de La Unión, 26-IX-92, 1500 m, R. Villatoro col. E. Cano dep.

PARATIPO ♂ (M-XAL-0210-2) GUATEMALA: Zacapa, arriba de La Unión, 26-IX-92, 1500 m, R. Villatoro col. E. Cano dep.

PARATIPO ♂ (M-XAL-0210-3) GUATEMALA: Zacapa, arriba de La Unión, 26-IX-92, 1500 m, R. Villatoro col. E. Cano dep.

***Phyllophaga (Phyllophaga) skellei* Woodruff and Beck, 1989**

(*Arthropods of Florida and neighboring land areas*, vol. 13:156-159)

PARATIPO ♂ (M-XAL-0308-1) EUA: Florida, Lake Co., Eustis, IV-1960, H. A. Denmark & R. E. Woodruff, cols. R. E. Woodruff dep.

***Phyllophaga (Phyllophaga) solisiana* Morón, 2003**

(*The Canadian Entomologist*, 135: 259-262)

PARATIPO ♂ (M-XAL-0301-1) COSTA RICA: Alajuela, San Ramón, río San Lorencito, 800 m, 24-V-1986, A. Solís, M. A. Morón dep.

PARATIPO ♂ (M-XAL-0301-2) COSTA RICA: Alajuela, San Ramón, río San Lorencito, 800 m, 7-VIII-1986, A. Solís, M. A. Morón dep.

PARATIPO ♂ (M-XAL-0301-3) COSTA RICA: Guanacaste, SW Volcán Cacao, Estación Cacao, 1000-1400 m, 21-V-1992, F. Araya col. M. A. Morón dep.

PARATIPO ♂ (M-XAL-0301-4) GUATEMALA: Izabal, Morales, Sierra del Caral, Finca La Firmeza, cerca Aldea Negro Norte, 1150 m, 30-VII-1997, J. Monzón col. M. A. Morón dep.

***Phyllophaga (Phyllophaga) stzotzilana* Morón, 2001**

(*The Pan-Pacific Entomologist*, 77 (3): 178-180)

HOLOTIPO ♂ (M-XAL-0200-1) MÉXICO: Chiapas, Cañón del Sumidero, Mirador La Coyota, 20-V-1979, 1340 m, R. Terrón col. M. A. Morón dep.

***Phyllophaga (Phyllophaga) talamancana* Morón and Solís, 2000**

(*The Coleopterists Bulletin*, 55 (1): 22-24)

PARATIPO ♂ (M-XAL-0216-1) COSTA RICA: Puntarenas, Estación Pittier, sendero Altamira, 900 m NW Estación. 1700-1740 m, 4-X-1995, M. Moraga col. A. Solís dep.

PARATIPO ♀ (M-XAL-0216-2) COSTA RICA: Puntarenas, PILA-ACLA, Estación Pittier, 1570 m, 5/18-I-1995, R. Villalobos col. A. Solís dep.

***Phyllophaga (Phyllophaga) tapantina* Morón and Solís, 2000**

(*The Coleopterists Bulletin*, 55 (1): 14-17)

PARATIPO ♂ (M-XAL-0222-1) COSTA RICA: Cartago, Refugio Nacional Fauna Silvestre

Morón: Primer suplemento al Catálogo de tipos en la Colección M. A. Morón

Tapanti, Quebrada Segunda, 1250 m, IV-1992, R. Vargas col. A. Solís dep.

PARATIPO ♀ (M-XAL-0222-2) COSTA RICA: Cartago, Rio Grande de Orosi, Sendero La Pava, 1150-1600 m, VI-1996, G. Mora col. A. Solís dep.

Phyllophaga (Phyllophaga) tilarana Morón and Solís, 2000

(The Coleopterists Bulletin, 55 (1):12-14)

PARATIPO ♂ (M-XAL-0221-1) COSTA RICA: Puntarenas, Reserva Biol. Monteverde, Est. La Casona, 1520 m, III-1992, K. Flores col. A. Solís dep.

PARATIPO ♀ (M-XAL-0221-2) COSTA RICA: Puntarenas, Reserva Biol. Monteverde, Est. La Casona, 1520 m, III-1992, K. Flores col. A. Solís dep.

Phyllophaga (Phyllophaga) tojolabala Morón, 1999

(The Coleopterists Bulletin, 53 (4): 378-380)

ALOTIPO ♀ (M-XAL-0181-1) MÉXICO: Chiapas, 8 mi NE San Cristóbal de las Casas, 19-V-69, H. F. Howden col. M.A. Morón dep.

PARATIPO ♂ (M-XAL-0181-2) MÉXICO: Chiapas, 7 mi E San Cristóbal de las Casas, 13-V-69, D. E. Bright col. M.A. Morón dep.

PARATIPO ♂ (M-XAL-0181-3) MÉXICO: Chiapas, 8 mi NE San Cristóbal de las Casas, 17-V-69, H. F. Howden col. M.A. Morón dep.

PARATIPO ♂ (M-XAL-0181-4) MÉXICO: Chiapas, 8 mi E San Cristóbal de las Casas, 17-V-69, J.E.H. Martin col. M.A. Morón dep.

PARATIPO ♀ (M-XAL-0181-5) MÉXICO: Chiapas, 8 mi E San Cristóbal de las Casas, 17-V-69, J.E.H. Martin col. M.A. Morón dep.

Phyllophaga (Phyllophaga) tsajumiana Morón, 2001

(The Pan-Pacific Entomologist, 77 (3): 184-186)

HOLOTIPO ♂ (M-XAL-0246-1) MÉXICO: Oaxaca, Concepción Papalo, 1-VII-1998, 2375 m, G. Nogueira col. M. A. Morón dep.

ALOTIPO ♀ (M-XAL-0246-2) MÉXICO: Oaxaca, Concepción Papalo, 1-VII-1998, 2375 m, G. Nogueira col. M. A. Morón dep.

PARATIPO ♂ (M-XAL-0246-3) MÉXICO: Oaxaca, Concepción Papalo, 1-VII-1998, 2375 m, G. Nogueira col. M. A. Morón dep.

PARATIPO ♀ (M-XAL-0246-4) MÉXICO: Oaxaca, Concepción Papalo, 1-VII-1998, 2375 m, G. Nogueira col. M. A. Morón dep.

PARATIPO ♂ (M-XAL-0246-5) MÉXICO: Oaxaca, Concepción Papalo, 1-VII-1998, 2375 m, G. Nogueira col. M. A. Morón dep.

PARATIPO ♀ (M-XAL-0246-6) MÉXICO: Oaxaca, Concepción Papalo, 1-VII-1998, 2375 m, G. Nogueira col. M. A. Morón dep.

PARATIPO ♂ (M-XAL-0246-7) MÉXICO: Oaxaca, Concepción Papalo, 2-VII-1998, 2375 m, G. Nogueira col. M. A. Morón dep.

PARATIPO ♀ (M-XAL-0246-8) MÉXICO: Oaxaca, Concepción Papalo, 2-VII-1998, 2375 m, G. Nogueira col. M. A. Morón dep.

Phyllophaga (Phyllophaga) tuxtleca Morón, 2003

(The Canadian Entomologist, 135: 237-239)

HOLOTIPO ♂ (M-XAL-0259-1) MÉXICO: Veracruz, Estación Biológica Los Tuxtlas, 480 m, 15-IX-1985, E. Ramírez col. M. A. Morón dep.

ALOTIPO ♀ (M-XAL-0259-2) MÉXICO: Veracruz, Los Tuxtlas, Sierra Santa Marta, 28-VI-

1976, R. Terrón col. M. A. Morón dep.

***Phyllophaga (Phyllophaga) vazquezae* Morón, 1995**

(*Revista Sociedad Mexicana de Historia Natural*, 46:6)

HOLOTIPO ♂ (M-XAL-0138-1) MÉXICO: Estado de México, Ixtapan del Oro, VII-93, 1700 m, P. Pokorny col. M. A. Morón dep.

ALOTIPO ♂ (M-XAL-0138-2) MÉXICO: Estado de México, Ixtapan del Oro, VII-93, 1700 m, P. Pokorny col. M. A. Morón dep.

PARATIPO ♂ (M-XAL-0138-3) MÉXICO: Estado de México, Ixtapan del Oro, VII-93, 1700 m, P. Pokorny col. M. A. Morón dep.

***Phyllophaga (Phyllophaga) xkumuka* Morón, 1999**

(*The Coleopterists Bulletin*, 53(4): 382-384)

PARATIPO ♂ (M-XAL-0183-1) MÉXICO: Chiapas, 5 mi Se Ocozocuatla, 16-VI-89, B. C. Ratcliffe col. M. A. Morón dep.

PARATIPO ♂ (M-XAL-0183-2) MÉXICO: Chiapas, near Chicoasén, mirador Manos Implorando, 30-V-87, uv light, W.B. Warner col. M. A. Morón dep.

PARATIPO ♂ (M-XAL-0183-3) MÉXICO: Chiapas, Ocozocuatla, 23-V-82, luz fluor. 800 m, M. A. Morón col. M. A. Morón dep.

***Phyllophaga (Phyllophaga) yoloxana* Morón, 2003**

(*The Canadian Entomologist*, 135: 285-287)

HOLOTIPO ♂ (M-XAL-0261-1) MÉXICO: Oaxaca, Sierra de Juárez, 1290 m, 12-V-1997, G. Nogueira col. M. A. Morón dep.

ALOTIPO ♀ (M-XAL-0261-2) MÉXICO: Oaxaca, Sierra de Juárez, 1290 m, 12-V-1997, G. Nogueira col. M. A. Morón dep.

***Phyllophaga (Phyllophaga) zaragozana* Morón, 2003**

(*The Canadian Entomologist*, 135: 227-229)

HOLOTIPO ♂ (M-XAL-0260-1) MÉXICO: Veracruz, Catemaco, Pipiapan, 600 m, 20-IV-1991, F. Capistrán col. M. A. Morón dep.

ALOTIPO ♀ (M-XAL-0260-2) MÉXICO: Veracruz, santiago Tuxtla, Cerro El Vigía, VII-1962, S. Zaragoza col. M. A. Morón dep.

***Phyllophaga (Phyllophaga) zarcoana* Morón, 2003**

(*The Canadian Entomologist*, 135: 275-276)

PARATIPO ♂ (M-XAL-0302-1) GUATEMALA: Izabal, near Rio Zarco, above El Arenal, 11-IV-1993, E. Cano col. M. A. Morón dep.

***Phyllophaga (Phytalus) benexonana* Morón, 2000**

(*Journal of the Kansas Entomological Society*, 73 (1): 59-60)

HOLOTIPO ♂ (M-XAL-0180-1) MÉXICO: Oaxaca, San Miguel Santa Flor, 30-VI-1998, G. Nogueira col. M. A. Morón dep.

ALOTIPO ♀ (M-XAL-0180-2) MÉXICO: Oaxaca, San Miguel Santa Flor, 30-VI-1998, G. Nogueira col. M. A. Morón dep.

***Phyllophaga (Phytalus) dieteriana* Deloya y Morón, 1998**

(*Folia Entomológica Mexicana*, 104: 110-114)

PARATIPO ♂ (M-XAL-00208-1) MÉXICO: Morelos, 4 km W y 2.5 km N de Huautla, Est. CEAMISH, 7/12-VII-96, selva baja caducifolia, 940 m, luz, A. Pérez col. M.A. Morón dep.

PARATIPO ♂ (M-XAL-00208-2) MÉXICO: Puebla, 7 mi S Izúcar de Matamoros, 8/9-VI-71,

Morón: Primer suplemento al Catálogo de tipos en la Colección M. A. Morón

H.F. Howden col. M.A. Morón dep.

PARATIPO ♂ (M-XAL-00208-3) MÉXICO: Puebla, 9 mi S Izúcar de Matamoros, 8-VI-71, D. E. Bright col. M.A. Morón dep.

PARATIPO ♂ (M-XAL-00208-4) MÉXICO: Puebla, Sto. Domingo Huehuetlán el Grande, 26-VI-97, trampa luz Hg, 1,360 m, A. Aragón col. M.A. Morón dep.

PARATIPO ♂ (M-XAL-00208-5) MÉXICO: Puebla, 1.1 mi W Acatlán, 13-VII-74, light, Clark, Murray, Ashe, Schaffner cols. M.A. Morón dep.

***Phyllophaga (Phytalus) dugesiana* Morón, Rivera and López, 2001**

(*The Coleopterists Bulletin*, 55: 494-496)

HOLOTIPO ♂ (M-XAL-0243-1) MÉXICO: Jalisco, Autlán, Estación Las Joyas, 6-VI-1997, 1900 m, trampa luz, bosque mesófilo, M. López col. M. A. Morón dep.

ALOTIPO ♀ (M-XAL-0243-2) MÉXICO: Jalisco, Autlán, Estación Las Joyas, 6-V-1997, 1900 m, trampa luz, bosque mesófilo, M. López col. M. A. Morón dep.

PARATIPO ♂ (M-XAL-0234-3) MÉXICO: Jalisco, Autlán, Estación Las Joyas, 6-V-1997, 1900 m, trampa luz, bosque mesófilo, C. Ibarra col. M. A. Morón dep.

PARATIPO ♀ (M-XAL-0234-4) MÉXICO: Jalisco, Autlán, Estación Las Joyas, 6-V-1997, 1900 m, trampa luz, bosque mesófilo, D. Hernández col. M. A. Morón dep.

***Phyllophaga (Phytalus) godwini* Morón and Riley, 2005**

(*The Coleopterists Bulletin*, 59: 392-394)

PARATIPO ♂ (M-XAL-0338-1) MÉXICO: Jalisco, La Huerta, Estación Biológica Chamela, 26/29-VII-1996, BL/UV light trap, W. Godwin col. E. G. Riley dep.

PARATIPO ♀ (M-XAL-0338-2) MÉXICO: Jalisco, La Huerta, Estación Biológica Chamela, 26/29-VII-1996, BL/UV light trap, W. Godwin col. E. G. Riley dep.

PARATIPO ♀ (M-XAL-0338-3) MÉXICO: Jalisco, La Huerta, Estación Biológica Chamela, 26/29-VII-1996, BL/UV light trap, W. Godwin col. E. G. Riley dep.

PARATIPO ♂ (M-XAL-0338-4) MÉXICO: Jalisco, La Huerta, Estación Biológica Chamela, 26/29-VII-1996, BL/UV light trap, W. Godwin col. E. G. Riley dep.

PARATIPO ♀ (M-XAL-0338-5) MÉXICO: Jalisco, La Huerta, Estación Biológica Chamela, 26/29-VII-1996, BL/UV light trap, W. Godwin col. E. G. Riley dep.

PARATIPO ♀ (M-XAL-0338-6) MÉXICO: Jalisco, La Huerta, Estación Biológica Chamela, 26/29-VII-1996, BL/UV light trap, W. Godwin col. E. G. Riley dep.

PARATIPO ♀ (M-XAL-0338-7) MÉXICO: Jalisco, Estación Biológica Chamela, 19-VII-1984, C. Deloya y R. Terrón cols. M. A. Morón dep.

PARATIPO ♂ (M-XAL-0338-8) MÉXICO: Jalisco, Estación Biológica Chamela, 19-VII-1984, C. Deloya y R. Terrón cols. M. A. Morón dep.

***Phyllophaga (Phytalus) hoffmanita* Morón, 1996**

(*Anales Instituto de Biología*, UNAM, serie Zoología, 67(2): 332-336)

HOLOTIPO ♂ (M-XAL-0135-1) MÉXICO: Nayarit, Tepic, El Refugio, 2-VII-94, tr. Luz fluor blanca entre cañaverales, 990 m, 19:00-05:00 hrs. S. Hernández col. M.A. Morón dep.

ALOTIPO ♀ (M-XAL-0135-2) MÉXICO: Nayarit, Tepic, El Refugio, 2-VII-94, tr. Luz fluor blanca entre cañaverales, 990 m, 19:00-05:00 hrs. S. Hernández col. M.A. Morón dep.

PARATIPO ♂ (M-XAL-0135-3) Nayarit, Tepic, El Refugio, 2-VII-94, tr. Luz fluor blanca entre cañaverales, 990 m, 19:00-05:00 hrs. S. Hernández col. M.A. Morón dep.

PARATIPO ♂ (M-XAL-0135-4) Nayarit, Tepic, El Refugio, 2-VII-94, tr. Luz fluor blanca entre

- cañaverales, 990 m, 19:00-05:00 hrs. S. Hernández col. M.A.Morón dep.
PARATIPO ♀ (M-XAL-0135-5) Nayarit, Tepic, El Refugio, 2-VII-94, tr. Luz fluor blanca entre cañaverales, 990 m, 19:00-05:00 hrs. S. Hernández col. M.A.Morón dep.
PARATIPO ♀ (M-XAL-0135-6) Nayarit, Tepic, El Refugio, 2-VII-94, tr. Luz fluor blanca entre cañaverales, 990 m, 19:00-05:00 hrs. S. Hernández col. M.A.Morón dep.

***Phyllophaga (Phytalus) jalisciensis* Morón, Rivera and López, 2001**

(*The Coleopterists Bulletin*, 55: 497-499)

- HOLOTIPO ♂ (M-XAL-0244-1) MÉXICO: Jalisco, Autlán, Estación Las Joyas, 4-VII-1997, 1900 m, trampa luz, bosque mesófilo, M. López col. M. A. Morón dep.
ALOTIPO ♀ (M-XAL-0244-2) MÉXICO: Jalisco, Autlán, Estación Las Joyas, 5-VIII-1997, 1900 m, trampa luz, bosque mesófilo, A. Vázquez col. M. A. Morón dep.
PARATIPO ♂ (M-XAL-0244-3) MÉXICO: Jalisco, Autlán, Estación Las Joyas, 3-VII-1997, 1900 m, trampa luz, bosque mesófilo, M. López col. M. A. Morón dep.
PARATIPO ♀ (M-XAL-0244-4) MÉXICO: Jalisco, Autlán, Estación Las Joyas, 30-IX-1997, 1900 m, trampa luz, bosque mesófilo, D. Pelayo col. M. A. Morón dep.

***Phyllophaga (Phytalus) juquilana* Morón, 2000**

(*Journal of the Kansas Entomological Society*, 73 (1): 41-43)

- PARATIPO ♂ (M-XAL-0175-1) MÉXICO: Oaxaca, km 21 carr. Yolotepec-Juquila, 30-VII/1-VIII-1991, 1900 m, bosque mesófilo, bajo cortezas, J. L. Navarrete, G. Quiroz y L. Delgado cols. M. A. Morón dep.
PARATIPO ♀ (M-XAL-0175-2) MÉXICO: Oaxaca, km 21 carr. Yolotepec-Juquila, 30-VII/1-VIII-1991, 1900 m, bosque mesófilo, bajo cortezas, J. L. Navarrete, G. Quiroz y L. Delgado cols. M. A. Morón dep.
PARATIPO ♂ (M-XAL-0175-3) MÉXICO: Oaxaca, km 21 carr. Yolotepec-Juquila, 30-VII/1-VIII-1991, 1900 m, bosque mesófilo, luz UV, J. L. Navarrete, G. Quiroz y L. Delgado cols. M. A. Morón dep.
PARATIPO ♂ (M-XAL-0175-4) MÉXICO: Oaxaca, km 21 carr. Yolotepec-Juquila, 30-VII/1-VIII-1991, 1900 m, bosque mesófilo, luz UV, J. L. Navarrete, G. Quiroz y L. Delgado cols. M. A. Morón dep.
PARATIPO ♂ (M-XAL-0175-5) MÉXICO: Oaxaca, km 21 carr. Yolotepec-Juquila, 30-VII/1-VIII-1991, 1900 m, bosque mesófilo, luz UV, J. L. Navarrete, G. Quiroz y L. Delgado cols. M. A. Morón dep.

***Phyllophaga (Phytalus) lineatoides* Morón, 2000**

(*Journal of the Kansas Entomological Society*, 73 (1): 46-48)

- PARATIPO ♀ (M-XAL-0177-1) MÉXICO: Chiapas, 8 mi NE San Cristóbal de Las Casas, 10-V-1969, H. F. Howden col. , M. A. Morón dep.
PARATIPO ♀ (M-XAL-0177-2) MÉXICO: Chiapas, 6 mi E San Cristóbal de Las Casas, 9-V-1969, H. F. Howden col. , M. A. Morón dep.
PARATIPO ♀ (M-XAL-0177-3) MÉXICO: Chiapas, 8 mi NE San Cristóbal de Las Casas, 10-V-1969, J.E.H. Martin col. , M. A. Morón dep.
PARATIPO ♂ (M-XAL-0177-4) MÉXICO: Chiapas, San Cristóbal de Las Casas, 31-V-1967, G. Halffter col. , M. A. Morón dep.
PARATIPO ♀ (M-XAL-0177-5) MÉXICO: Chiapas, 8 mi NE San Cristóbal de Las Casas, 9-V-1969, H. F. Howden col. , M. A. Morón dep.

Morón: Primer suplemento al Catálogo de tipos en la Colección M. A. Morón

PARATIPO ♂ (M-XAL-0177-6) MÉXICO: Chiapas, 9 mi N Teopisca on Pan Am Hwy, 31-V-1987, W. B. Warner col. , M. A. Morón dep.

PARATIPO ♂ (M-XAL-0177-7) MÉXICO: Chiapas, 9 mi N Teopisca on Pan Am Hwy, 31-V-1987, W. B. Warner col. , M. A. Morón dep.

PARATIPO ♂ (M-XAL-0177-8) MÉXICO: Chiapas, 15 km SE San Cristóbal de Las Casas, 26-V-1990, 2600 m, H. & A. Howden cols. M. A. Morón dep.

PARATIPO ♂ (M-XAL-0177-9) MÉXICO: Chiapas, 15 km SE San Cristóbal de Las Casas, 26-V-1990, 2600 m, H. & A. Howden cols. M. A. Morón dep.

Phyllophaga (Phytalus) lulaana Morón, 2000

(Journal of the Kansas Entomological Society, 73 (1): 43-46)

PARATIPO ♂ (M-XAL-0176-1) MÉXICO: Oaxaca, km 154 Hwy 175, S Oaxaca 2/3-VI-1971, 8000 ft, H.F. Howden col. M. A. Morón dep.

PARATIPO ♂ (M-XAL-0176-2) MÉXICO: Oaxaca, km 154 Hwy 175, S Oaxaca 2/3-VI-1971, 8000 ft, H.F. Howden col. M. A. Morón dep.

PARATIPO ♀ (M-XAL-0176-3) MÉXICO: Oaxaca, km 154 Hwy 175, S Oaxaca 2/3-VI-1971, 8000 ft, H.F. Howden col. M. A. Morón dep.

PARATIPO ♂ (M-XAL-0176-4) MÉXICO: Oaxaca, 3 mi N Suchixtepec, km 144 Rt. 175, 4-VI-1971, 9500 ft, H. F. Howden col. M. A. Morón dep.

PARATIPO ♂ (M-XAL-0176-5) MÉXICO: Oaxaca, Comaltepec, 16-V-1996, 2650 m, luz Hg. G. Nogueira col. M. A. Morón dep.

PARATIPO ♂ (M-XAL-0176-6) MÉXICO: Oaxaca, Comaltepec, 16-V-1996, 2650 m, luz Hg. G. Nogueira col. M. A. Morón dep.

PARATIPO ♀ (M-XAL-0176-7) MÉXICO: Oaxaca, Comaltepec, 16-V-1996, 2650 m, luz Hg. G. Nogueira col. M. A. Morón dep.

PARATIPO ♀ (M-XAL-0176-8) MÉXICO: Oaxaca, Comaltepec, 16-V-1996, 2650 m, luz Hg. G. Nogueira col. M. A. Morón dep.

PARATIPO ♂ (M-XAL-0176-9) MÉXICO: Oaxaca, Concepción Papalo, 9-VII-1997, 2475 m, G. Nogueira col. M. A. Morón dep.

PARATIPO ♂ (M-XAL-0176-10) MÉXICO: Oaxaca, San Miguel Santa Flor, 30-VI-1998, 2260 m, G. Nogueira col. M. A. Morón dep.

PARATIPO ♀ (M-XAL-0176-11) MÉXICO: Oaxaca, San Miguel Santa Flor, 30-VI-1998, 2260 m, G. Nogueira col. M. A. Morón dep.

Phyllophaga (Phytalus) soctona Morón, 2000

(Journal of the Kansas Entomological Society, 73 (1): 37-39)

PARATIPO ♂ (M-XAL-0174-1) MÉXICO: Chiapas, Cañada Muñiz, 700 m, 14-V-1991, luz, B. Gómez col. M. A. Morón dep.

PARATIPO ♀ (M-XAL-0174-2) MÉXICO: Chiapas, near Chicoasén, mirador Manos Imploran, 30-V-1987, W.B. Warner col. M. A. Morón dep.

PARATIPO ♂ (M-XAL-0174-3) MÉXICO: Chiapas, near Chicoasén, mirador Manos Imploran, 30-V-1987, W.B. Warner col. M. A. Morón dep.

PARATIPO ♂ (M-XAL-0174-4) MÉXICO: Chiapas, Aguacero, 6-VI-1987, W. B. Warner col. M. A. Morón dep.

PARATIPO ♂ (M-XAL-0174-5) MÉXICO: Chiapas, 8 km E Chiapa de Corzo, Chorreadero, 6-VI-1989, H. Howden col. M. A. Morón dep.

PARATIPO ♀ (M-XAL-0174-6) MÉXICO: Chiapas, 8 km E Chiapa de Corzo, Chorreadero, 6-VI-1989, H. Howden col. M. A. Morón dep.

***Phyllophaga (Phytalus) tejupana* Morón, 2000**

(*Journal of the Kansas Entomological Society*, 73 (1): 54-55)

PARATIPO ♂ (M-XAL-0179-1) MÉXICO: Oaxaca, 7.4 km N Santiago Tejupan, 9-VI-1979, J. S. Asje, G. E. Ball, D. Shpeley cols. M. A. Morón dep.

PARATIPO ♀ (M-XAL-0179-2) MÉXICO: Oaxaca, 7.4 km N Santiago Tejupan, 9-VI-1979, J. S. Asje, G. E. Ball, D. Shpeley cols. M. A. Morón dep.

***Phyllophaga (Phytalus) tlanchinolensis* Morón, 2000**

(*Journal of the Kansas Entomological Society*, 73 (1): 49-52)

HOLOTIPO ♂ (M-XAL-0178-1) MÉXICO: Hidalgo, 5 km N Tlanchinol, 13-V-1978, tronco podrido, M. A. Morón col. M. A. Morón dep.

ALOTIPO ♀ (M-XAL-0178-2) MÉXICO: Hidalgo, 3.5 km N Tlanchinol, 1470 m, 29/30-IV-1995, A. Pérez, A. Soria y J. Blackaller cols. M. A. Morón dep.

PARATIPO ♂ (M-XAL-0178-3) MÉXICO: Hidalgo, Tlanchinol, 12-VI-1991, 1500 m, luz, G. Nogueira col. M. A. Morón dep.

***Phyllophaga (Phytalus) triticophaga* Morón and Salvadori, 1998**

(*The Coleopterists Bulletin*, 52 (4): 370-372)

PARATIPO ♂ (M-XAL-0209-1) BRASIL: Rio Grande do Sul, Coxilha, 15-X-1990, J.R. Salvadori, col. M.A. Morón dep.

PARATIPO ♂ (M-XAL-0209-2) BRASIL: Rio Grande do Sul, Coxilha, 15-X-1990, J.R. Salvadori, col. M.A. Morón dep.

PARATIPO ♂ (M-XAL-0209-3) BRASIL: Rio Grande do Sul, Coxilha, 24-IX-1991, J.R. Salvadori, col. M.A. Morón dep.

PARATIPO ♂ (M-XAL-0209-4) BRASIL: Rio Grande do Sul, Coxilha, 24-IX-1991, J.R. Salvadori, col. M.A. Morón dep.

PARATIPO ♂ (M-XAL-0209-5) BRASIL: Rio Grande do Sul, Coxilha, 24-IX-1991, J.R. Salvadori, col. M.A. Morón dep.

PARATIPO ♂ (M-XAL-0209-6) BRASIL: Rio Grande do Sul, Coxilha, 24-IX-1991, J.R. Salvadori, col. M.A. Morón dep.

PARATIPO ♂ (M-XAL-0209-7) BRASIL: Rio Grande do Sul, 30 km Coxilha, 31-X-1991, J.R. Salvadori, col. M.A. Morón dep.

PARATIPO ♂ (M-XAL-0209-8) BRASIL: Rio Grande do Sul, 7 km Coxilha, X-1991, J.R. Salvadori, col. M.A. Morón dep.

PARATIPO ♂ (M-XAL-0209-9) BRASIL: Rio Grande do Sul, 7 km Coxilha, X-1991, J.R. Salvadori, col. M.A. Morón dep.

PARATIPO ♂ (M-XAL-0209-10) BRASIL: Rio Grande do Sul, 30 km Coxilha, 31-X-1991, J.R. Salvadori, col. M.A. Morón dep.

PARATIPO ♂ (M-XAL-0209-11) BRASIL: Rio Grande do Sul, 30 km Coxilha, 31-X-1991, J.R. Salvadori, col. M.A. Morón dep.

PARATIPO ♂ (M-XAL-0209-12) BRASIL: Rio Grande do Sul, 30 km Coxilha, 31-X-1991, J.R. Salvadori, col. M.A. Morón dep.

PARATIPO ♂ (M-XAL-0209-13) BRASIL: Rio Grande do Sul, 30 km Coxilha, 31-X-1991, J.R. Salvadori, col. M.A. Morón dep.

***Polyphylla woodruffi* Skelley, 2004**

(*Insecta Mundi*, 17 (3-4): 129-156)

PARATIPO ♂ (M-XAL-0310-1) EUA: Florida, St. Andrews St. Pk., 19-V-1960, volando sobre dunas p.m. R. E. Woodruff col. R. E. Woodruff dep.

Melolonthinae - Incerta sedis

***Acoma minuta* Cazier, 1953**

(*American Museum Novitates*, 1624: 10)

PARATIPO ♂ (M-XAL-0163-1) MÉXICO: Chihuahua, Ahumada, 22-VII-1952. At light, R. B. and J. M. Selander, cols. H. F. Howden dep.

Rutelinae

***Anomala terroni* Morón & Nogueira, 1998**

(*Folia Entomológica Mexicana*, 103: 46)

HOLOTIPO ♂ (M-XAL-0171-1) MÉXICO: Hidalgo, Molango, Acuatitlán, 19-V-1979, luz fluor, 1535 m, M. A. Morón col. M. A. Morón dep.

ALOTIPO ♀ (M-XAL-0171-2) MÉXICO: Hidalgo, Zacualtipán, 4-VI-1981, luz fluor. R. Terrón col. M. A. Morón dep.

PARATIPO ♂ (M-XAL-0171-3) MÉXICO: Hidalgo, Molango, Otongo, 11-VII-1980, 1100 m, Luz, R. Terrón col. M. A. Morón dep.

PARATIPO ♀ (M-XAL-0171-4) MÉXICO: Hidalgo, Molango, Acuatitlán, 29-V-1979, 1525 m, Luz, R. Terrón col. M. A. Morón dep.

PARATIPO ♂ (M-XAL-0171-5) MÉXICO: Hidalgo, Zacualtipán, 15-VII-1977, luz fluor. M. A. Morón col. M. A. Morón dep.

PARATIPO ♀ (M-XAL-0171-6) MÉXICO: Hidalgo, 4 km N Tlanchinol, 3-VI-1981, 1420 m, bosque mesófilo, trampa luz, 7-8 pm, M. A. Morón col. M. A. Morón dep.

PARATIPO ♀ (M-XAL-0171-7) MÉXICO: Hidalgo, Ixtlahuaco, 27-IV-1979, 1450 m, R. Terrón col. M. A. Morón dep.

PARATIPO ♂ (M-XAL-0171-8) MÉXICO: Hidalgo, Molango, Atezca, 22-V-1980, 1300 m, luz fluor. R. Terrón col. M. A. Morón dep.

***Anomala mixeana* Morón y Nogueira, 2002**

(*Folia Entomológica Mexicana*, 41: 43-46)

HOLOTIPO ♂ (M-XAL-0248-1) MÉXICO: Chiapas, 13 km N Tuxtla Gutiérrez, Cañón del Sumidero, La Coyota, 20-V-1979, 1340 m, R. Terrón col. M. A. Morón dep.

ALOTIPO ♀ (M-XAL-0248-2) MÉXICO: Chiapas, Ocozocuahtla, El Aguacero, 8-VI-1994, V. Toledo col. M. A. Morón dep.

PARATIPO ♂ (M-XAL-0248-3) MÉXICO: Oaxaca, Sierra de Juárez, Metates, 8-VI-1978, 800 m, J. de la Maza col. M. A. Morón dep.

PARATIPO ♀ (M-XAL-0248-4) MÉXICO: Oaxaca, 30 km E Sarabia, Chalchijapan, 3-IV-1978, 50 m, J. de la Maza col. M. A. Morón dep.

PARATIPO ♂ (M-XAL-0248-5) MÉXICO: Veracruz, Córdoba, Paraje Nuevo, Ojo de Agua Grande, 1-V-1970. L. Vázquez col. M. A. Morón dep.

PARATIPO ♂ (M-XAL-0248-6) MÉXICO: Veracruz, Córdoba, Paraje Nuevo, Ojo de Agua

- Grande, 1-V-1970. L. Vázquez col. M. A. Morón dep.
PARATIPO ♀ (M-XAL-0248-7) MÉXICO: Veracruz, Córdoba, Paraje Nuevo, Ojo de Agua Grande, 1-V-1970. L. Vázquez col. M. A. Morón dep.
- Anomala techacapana* Morón y Nogueira, 2002**
(*Folia Entomológica Mexicana*, 41: 46-48)
HOLOTIPO ♂ (M-XAL-0249-1) MÉXICO: Veracruz, Xalapa, 1-VII-1987, J. Peña M. col. M. A. Morón dep.
- Anomala tindakua* Morón y Nogueira, 2002**
(*Folia Entomológica Mexicana*, 41: 49-51)
HOLOTIPO ♂ (M-XAL-0251-1) MÉXICO: Oaxaca, San Pedro Teutila, 26-VI-1998, 1050 m, G. Nogueira col. M. A. Morón dep.
ALOTIPO ♀ (M-XAL-0251-2) MÉXICO: Oaxaca, Santa Cruz Teutilapan, 28-VI-1998, 1170 m, G. Nogueira col. M. A. Morón dep.
PARATIPO ♀ (M-XAL-0251-3) MÉXICO: Oaxaca, Santa Cruz Teutilapan, 28-VI-1998, 1170 m, G. Nogueira col. M. A. Morón dep.
PARATIPO ♂ (M-XAL-0251-4) MÉXICO: Oaxaca, San Pedro Teutila, 26-VI-1998, 1050 m, G. Nogueira col. M. A. Morón dep.
PARATIPO ♂ (M-XAL-0251-5) MÉXICO: Oaxaca, Sierra de Juárez, Comaltepec, 19-V-1996, 850 m, G. Nogueira col. M. A. Morón dep.
PARATIPO ♀ (M-XAL-0251-6) MÉXICO: Oaxaca, Sierra de Juárez, Metates, 23-V-1981, L. González Cota col. M. A. Morón dep.
- Anomala terronoides* Morón y Nogueira, 2002**
(*Folia Entomológica Mexicana*, 41: 39-41)
HOLOTIPO ♂ (M-XAL-0252-1) MÉXICO: Oaxaca, Sierra de Juárez, 21-V-1996, 1700 m, G. Nogueira col. M. A. Morón dep.
ALOTIPO ♀ (M-XAL-0252-2) MÉXICO: Oaxaca, Sierra de Juárez, 21-V-1996, 1700 m, G. Nogueira col. M. A. Morón dep.
PARATIPO ♂ (M-XAL-0252-3) MÉXICO: Oaxaca, Sierra de Juárez, 12-V-1997, 1290 m, G. Nogueira col. M. A. Morón dep.
PARATIPO ♀ (M-XAL-0252-4) MÉXICO: Oaxaca, La Esperanza, 12-V-1994, 1900-2000 m, A. Martínez col. M. A. Morón dep.
- Anomala ayjickala* Morón y Nogueira, 2002**
(*Folia Entomológica Mexicana*, 41: 35-37)
PARATIPO ♂ (M-XAL-0253-1) MÉXICO: Chiapas, 5 mi W San Cristóbal de Las Casas, 4-V-1969, H. F. Howden col. M. A. Morón dep.
PARATIPO ♀ (M-XAL-0253-2) MÉXICO: Chiapas, 9 mi N Teopisca on Pan Am Hwy, 31 V-1987. M. A. Morón dep.
- Anomala picturella* Morón y Nogueira, 2002**
(*Folia Entomológica Mexicana*, 41: 32-34)
HOLOTIPO ♂ (M-XAL-0201-1) MÉXICO: Chiapas, Angel Albino Corzo, RLB, El Triunfo, 12-V-1998, 2000 m, trampa luz Hg, A. Morón y O. Gómez cols. M. A. Morón dep.
ALOTIPO ♀ (M-XAL-0201-2) MÉXICO: Chiapas, Angel Albino Corzo, RLB, El Triunfo, 12-V-1998, 2000 m, trampa luz Hg, A. Morón y O. Gómez cols. M. A. Morón dep.
PARATIPO ♂ (M-XAL-0201-3) MÉXICO: Chiapas, Angel Albino Corzo, RLB, El Triunfo, 14-

Morón: Primer suplemento al Catálogo de tipos en la Colección M. A. Morón

V-1998, 2000 m, trampa luz Hg, M. Girón y O. Gómez cols. M. A. Morón dep.

***Callistethus pseudolepida* Morón y Nogueira, 2002**

(*Folia Entomológica Mexicana*, 41: 52-55)

HOLOTIPO ♂ (M-XAL-0250-1) MÉXICO: Oaxaca, Comaltepec, 22-V-1996, 1350 m, G. Nogueira col. M. A. Morón dep.

ALOTIPO ♀ (M-XAL-0250-2) MÉXICO: Oaxaca, Comaltepec, 22-V-1996, 1350 m, G. Nogueira col. M. A. Morón dep.

PARATIPO ♂ (M-XAL-0250-3) MÉXICO: Oaxaca, Comaltepec, 22-V-1996, 1350 m, G. Nogueira col. M. A. Morón dep.

***Chelilabia piniphaga* Morón y Nogueira, 1998**

(*Folia Entomológica Mexicana*, 103: 22-27)

HOLOTIPO ♂ (M-XAL-0167-1) MÉXICO: Estado de México, Nanchititla, 18/19-VIII-96, 1800 m, G. Nogueira col. M. A. Morón

ALOTIPO ♀ (M-XAL-0167-2) MÉXICO: Estado de México, Nanchititla, 18/19-VIII-96, 1800 m, G. Nogueira col. M. A. Morón dep.

PARATIPO ♂ (M-XAL-0167-3) MÉXICO: Estado de México, Nanchititla, 18/19-VIII-96, 1800 m, G. Nogueira col. M. A. Morón dep.

PARATIPO ♀ (M-XAL-0167-4) MÉXICO: Estado de México, Nanchititla, 18/19-VIII-96, 1800 m, G. Nogueira col. M. A. Morón dep.

PARATIPO ♂ (M-XAL-0167-5) MÉXICO: Guerrero, Tetipac, 25-VI-88, V.M. Domínguez col. M. A. Morón dep.

***Chrysina cavei* Hawks and Bruyea, 1999**

(*Occasional Papers of the Consortium Coleopterorum*, 3: 15-20)

PARATIPO ♂ (M-XAL-0239-1) HONDURAS: Olancho, Parque Nacional La Muralla, cerca del centro de visitantes, 21/23-V-1998, 1460 m, D. C. Hawks col. D. C. Hawks dep.

PARATIPO ♀ (M-XAL-0239-2) HONDURAS: Yoro, Parque Nacional Pico Pijol, Linda Vista, 20-VI-1997, 1450 m. D. C. Hawks col. D. C. Hawks dep.

PARATIPO ♂ (M-XAL-0239-3) HONDURAS: Olancho, Parque Nacional La Muralla, cerca centro de visitantes, 18/19-VI-1998, 1460 m, D. C. Hawks y G. Bruyea cols. D. C. Hawks dep.

PARATIPO ♀ (M-XAL-0239-4) HONDURAS: Olancho, Parque Nacional La Muralla, cerca centro de visitantes, 18/19-VI-1998, 1460 m, D. C. Hawks y G. Bruyea cols. D. C. Hawks dep.

***Dilophochila howdenorum* Morón & Nogueira, 1998**

(*Folia Entomológica Mexicana*, 103:43-46)

PARATIPO ♀ (M-XAL-0170-1) MÉXICO: Chiapas, 6 mi E San Cristóbal de las Casas, 7-V-1969, beating pine, H. F. Howden col. H. F. Howden dep.

PARATIPO ♀ (M-XAL-0170-2) MÉXICO: Chiapas, 6 mi E San Cristóbal de las Casas, 7-V-1969, beating pine, H. F. Howden col. H. F. Howden dep.

PARATIPO ♂ (M-XAL-0170-3) MÉXICO: Chiapas, 15 km SE San Cristóbal de las Casas, 11-VI-1989, H. F. Howden col. H. F. Howden dep.

PARATIPO ♀ (M-XAL-0170-4) MÉXICO: Chiapas, 15 km SE San Cristóbal de las Casas, 26-V-1990, 2600 m, H. & A. Howden col. H. F. Howden dep.

PARATIPO ♂ (M-XAL-0170-5) MÉXICO: Chiapas, 5 mi NW San Cristóbal de las Casas, 7-VI-

1969, H. F. Howden col. M.A. Morón dep.

***Dilophochila brevisetosa* Morón and Howden, 2000**

(*The Coleopterists Bulletin*, 55: 52-54)

PARATIPO ♂ (M-XAL-0224-1) MÉXICO: Chiapas, 8 mi NE San Cristóbal de Las Casas, 6-V-1969, H. F. Howden col. H. F. Howden dep.

PARATIPO ♀ (M-XAL-0224-2) MÉXICO: Chiapas, 8 mi NE San Cristóbal de Las Casas, 6-V-1969, H. F. Howden col. H. F. Howden dep.

PARATIPO ♀ (M-XAL-0224-3) MÉXICO: Chiapas, 8 mi NE San Cristóbal de Las Casas, 6-V-1969, H. F. Howden col. H. F. Howden dep.

PARATIPO ♂ (M-XAL-0224-4) MÉXICO: Chiapas, 11 mi NE San Cristóbal de Las Casas, 18-V-1969, H. F. Howden col. H. F. Howden dep.

***Dilophochila gilli* Morón and Howden, 2000**

(*The Coleopterists Bulletin*, 55: 54-57)

PARATIPO ♂ (M-XAL-0225-1) HONDURAS: F. Morazán, 30 km E Tegucigalpa, Cerro Uyuca, 3-VI-1994, 1800 m, B. D. Gill col. H. F. Howden dep.

***Dilophochila miahuatleca* Morón and Howden, 2000**

(*The Coleopterists Bulletin*, 55: 58-60)

PARATIPO ♀ (M-XAL-0226-1) MÉXICO: Oaxaca, Rt. 131, 20 mi S Juchatengo, 27/30-V-1971, 6000', H. F. Howden col. H. F. Howden dep.

PARATIPO ♀ (M-XAL-0226-2) MÉXICO: Oaxaca, S of Oaxaca, km 154 on Rt 175, 2/3-VI-1971, H. F. Howden col. H. F. Howden dep.

***Dilophochila zacapana* Morón and Howden, 2000**

(*The Coleopterists Bulletin*, 55: 60-62)

PARATIPO ♂ (M-XAL-0199-1) GUATEMALA: Zacapa, 5-8 km N San Lorenzo, 10-VI-1993, 1800-2000 m, H. & A. Howden cols. H. F. Howden dep.

PARATIPO ♀ (M-XAL-0199-2) GUATEMALA: Zacapa, 5-8 km N San Lorenzo, 10-VI-1993, 1800-2000 m, H. & A. Howden cols. H. F. Howden dep.

PARATIPO ♀ (M-XAL-0199-3) GUATEMALA: Zacapa, 5-8 km N San Lorenzo, 10-VI-1993, 1800-2000 m, H. & A. Howden cols. H. F. Howden dep.

PARATIPO ♀ (M-XAL-0199-4) GUATEMALA: Zacapa, 5-8 km N San Lorenzo, 10-VI-1993, 1800-2000 m, H. & A. Howden cols. H. F. Howden dep.

***Epectinaspis bisyricea* Paucar-Cabrera, 2003**

(*Coleopterists Society Monographs*, 2: 48-50)

HOLOTIPO ♂ (M-XAL-0288-1) MÉXICO: Chiapas, Albino Corzo, Reserva de la Biosfera El Triunfo, arroyo Sicilar, 30-VII-1998, sobre flores de Orchidaceae, A. Morón y M. Girón cols. A. Paucar-Cabrera dep.

ALOTIPO ♀ (M-XAL-0288-2) MÉXICO: Chiapas, Albino Corzo, Reserva de la Biosfera El Triunfo, arroyo Sicilar, 30-VII-1998, sobre flores de Orchidaceae, A. Morón y M. Girón cols. A. Paucar-Cabrera dep.

PARATIPO ♀ (M-XAL-0288-3) MÉXICO: Chiapas, Motozintla, 2 km O Motozintla, 14-XI-1994, red de golpeo, R. Jones col. A. Paucar-Cabrera dep.

PARATIPO ♀ (M-XAL-0288-4) MÉXICO: Chiapas, San Cristóbal de Las Casas, 2 km de San Cristóbal, 25-X-1993, bosque encino, R. Jones col. A. Paucar-Cabrera dep.

***Nayarita viridinota* Morón y Nogueira, 1998**

(*Folia Entomológica Mexicana*, 103:18-21)

HOLOTIPO ♂ (M-XAL-0168-1) MÉXICO: Nayarit, Cerro Las Huilotas, 25-VII-93, 1200 m, G. Nogueira col. M.A. Morón dep.

ALOTIPO ♀ (M-XAL-0168-2) MÉXICO: Nayarit, Chapalilla, 16-VII-94, luz Hg, 1200 m, G. Nogueira col. M.A. Morón dep.

PARATIPO ♀ (M-XAL-0168-3) MÉXICO: Nayarit, Cerro Las Huilotas, 25-VII-93, 1200 m, G. Nogueira col. M.A. Morón dep.

PARATIPO ♀ (M-XAL-0168-4) MÉXICO: Nayarit, Chapalilla, 16-VII-94, luz Hg, 1200 m, G. Nogueira col. M.A. Morón dep.

PARATIPO ♀ (M-XAL-0168-5) MÉXICO: Nayarit, Chapalilla, 16-VII-94, luz Hg, 1200 m, G. Nogueira col. M.A. Morón dep.

PARATIPO ♀ (M-XAL-0168-6) MÉXICO: Nayarit, Chapalilla, 16-VII-94, luz Hg, 1200 m, G. Nogueira col. M.A. Morón dep.

***Pelidnota (Odontognathus) labyrinthophallica* Solís y Morón, 1994**

(*Folia Entomológica Mexicana*, 92: 32-35)

PARATIPO ♂ (M-XAL-0154-1) COSTA RICA: Puntarenas, Península de Osa, Rancho Quemado, IV-1992, 200 m, K. Flores col. A. Solís dep.

PARATIPO ♀ (M-XAL-0154-2) COSTA RICA: Puntarenas, Parque Nacional Corcovado, Estación Sirena, 21-III /21-IV-1992, 0-100 m, Z. Fuentes col. A. Solís dep.

PARATIPO ♂ (M-XAL-0154-3) COSTA RICA: Puntarenas, Parque Nacional Corcovado, Estación Sirena, 6/10-IV-1995, B. Gamboa col. A. Solís dep.

***Phalangogonia jamesonae* Smith and Morón, 2003**

(*Systematic Entomology*, 28: 323-338)

HOLOTIPO ♂ (M-XAL-0287-1) MÉXICO: Oaxaca, Chiltepec, 7-IX-1980, L. González col. A. B. T. Smith dep.

***Phalangogonia ratcliffei* Smith and Morón, 2003**

(*Systematic Entomology*, 28: 334-335)

PARATIPO ♂ (M-XAL-0286-1) MÉXICO: Chiapas, 3 km W Cinco Cerros, 26-VI-1987. A.B. T. Smith dep.

PARATIPO ♂ (M-XAL-0286-2) MÉXICO: Chiapas, 3 km W Cinco Cerros, 26-VI-1987. A.B. T. Smith dep.

PARATIPO ♂ (M-XAL-0286-3) MÉXICO: Chiapas, Cintalapa, 43 km NW Cintalapa, carretera 190, 5-VII-1995, B. Gómez col. M. A. Morón dep.

***Platyrotela arenicola* Solís and Morón, 1998**

(*Annals of the Entomological Society of America*, 91(3):273)

PARATIPO ♂ (M-XAL-0153-1) COSTA RICA: Limón, Parque Nacional Tortuguero, Estación Cuatro Esquinas, 1 m, VII-1993, R. Delgado col. A. Solís dep.

PARATIPO ♀ (M-XAL-0153-2) COSTA RICA: Limón, Parque Nacional Tortuguero, Estación Cuatro Esquinas, 1 m, VII-1993, R. Delgado col. A. Solís dep.

***Plusiotis bruyei* Hawks, 1999**

(*Occasional Papers of the Consortium Coleopterorum*, 3: 22-24)

PARATIPO ♂ (M-XAL-0232-1) COSTA RICA: Quetzal de Chiripó, 25-V-1992, 1250 m, bosque nebuloso, luz, V. Brenes col. D. C. Hawks dep.

PARATIPO ♂ (M-XAL-0232-2) COSTA RICA: Alajuela, San Ramón Rio Sanlorencito, 4-V-1987, 800 m, A. Solís col. D. C. Hawks dep.

PARATIPO ♀ (M-XAL-0232-3) COSTA RICA: Alajuela, San Ramón Rio Sanlorencito, 15-VII-1988, 800 m, A. Solís col. D. C. Hawks dep.

PARATIPO ♂ (M-XAL-0232-4) NICARAGUA: Zelaya, Cerro Saslaya, IV-1996, 700 m, J. M. Maes y J. Hernández col. D. C. Hawks dep.

***Plusiotis citlaltepeltamayatl* Blackaller and Delgado, 1994**

(*Journal New York Entomological Society*, 102: 79)

HOLOTIPO ♂ (M-XAL-0147-1) MÉXICO: Veracruz, Nueva Vaquería, 2,690 m, 20-VIII-1992, Luz Hg, G. Nogueira col. J. Blackaller dep.

ALOTIPO ♀ (M-XAL-0147-2) MÉXICO: Veracruz, Nueva Vaquería, 2,690 m, 20-VIII-1992, Luz Hg, G. Nogueira col. J. Blackaller dep.

PARATIPO ♂ (M-XAL-0147-3) MÉXICO: Veracruz, Nueva Vaquería, 2,690 m, 20-VIII-1992, Luz Hg, G. Nogueira col. J. Blackaller dep.

***Plusiotis cunninghami* Curoe, 1999**

(*Occasional Papers of the Consortium Coleopterorum*, 3: 1-3)

PARATIPO ♂ (M-XAL-0238-1) PANAMA: Bocas del Toro, 8 km N Hato Chami Chi, 12/13-V-1999, 1450 m, Hg light, D. Curoe col. D. Curoe dep.

***Plusiotis cusuquensis* Curoe, 1994**

(*Giornale Italiano di Entomologia*, 7: 35-37)

PARATIPO ♂ (M-XAL-0128-1) HONDURAS: Cusuco, El Cantil, 1.840 m, 1/10-VII-1994, bosque secundario pino-latifoliado, luz Hg, D. Curoe col. D. Curoe dep.

PARATIPO ♀ (M-XAL-0128-2) HONDURAS: Cusuco, El Cantil, 1.840 m, 1/10-VII-1994, bosque secundario pino-latifoliado, luz Hg, D. Curoe col. D. Curoe dep.

***Plusiotis diana* Ratcliffe and Taylor, 1992**

(*Insecta Mundi*, 6 (1): 62)

HOLOTIPO ♂ (M-XAL-0120-1) MEXICO: Veracruz, Escola, 16-VI-1988. Luz merc. T. W. Taylor col. B. C. Ratcliffe dep.

***Plusiotis moroni* Curoe and Beraud, 1994 (Fig. 4)**

(*Giornale Italiano di Entomologia*, 7: 31)

PARATIPO ♂ (M-XAL-0140) MÉXICO: Chiapas, camino Buenos Aires - El Porvenir, 1,950 m, 4/10-VII-1993, Luz Hg, bosque encino-pino, D.J. Curoe y J.P. Beraud cols. D.J. Curoe dep.

***Plusiotis pastori* Curoe, 1994**

(*Giornale Italiano di Entomologia*, 7: 37-38)

PARATIPO ♂ (M-XAL-0129-1) HONDURAS: Cusuco, El Cantil, 1.840 m, 1/10-VII-1994, bosque secundario pino-latifoliado, luz Hg, D. Curoe col. D. Curoe dep.

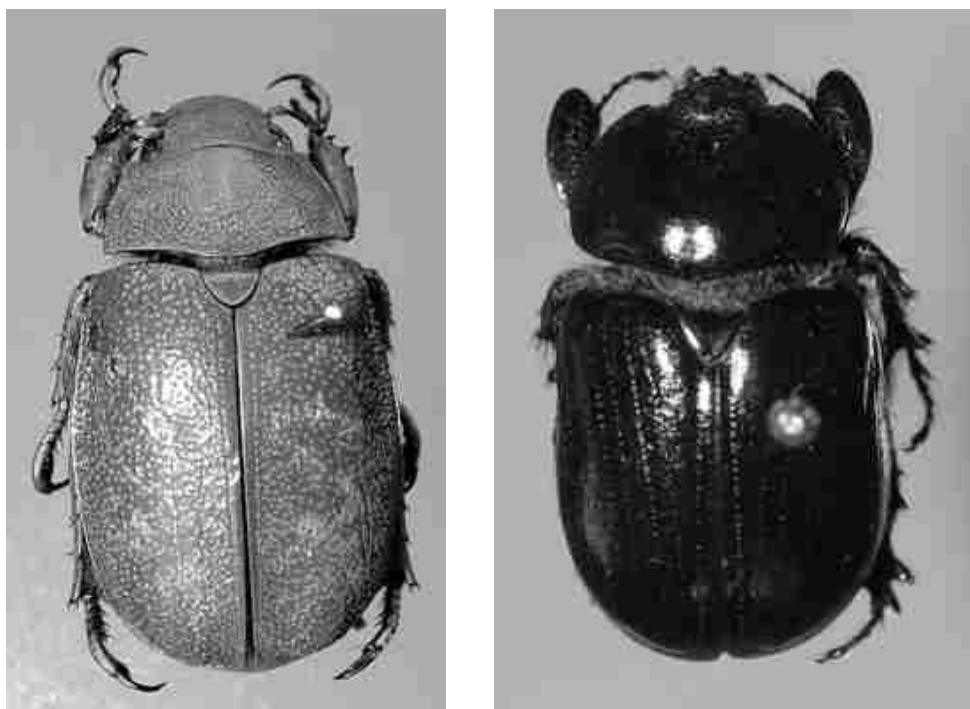
PARATIPO ♀ (M-XAL-0129-2) HONDURAS: Cusuco, El Cantil, 1.840 m, 1/10-VII-1994, bosque secundario pino-latifoliado, luz Hg, D. Curoe col. D. Curoe dep.

***Plusiotis protelica* Morón and Howden, 1992**

(*The Canadian Entomologist*, 124 (2): 205)

PARATIPO ♂ (M-XAL-0091-2) Guatemala: Baja Verapaz, 7.8 km W Chilascó, 5-V-1991, 1,700 m, B.D. Gill col, H.F. Howden dep.

PARATIPO ♀ (M-XAL-0091-3) Guatemala: Baja Verapaz, 7.8 km W Chilascó, 5-V-1991, 1,700 m, B.D. Gill col, H.F. Howden dep.



FIGURAS 4-5. Paratipos depositados en la colección MXAL. 4) *Plusiotis moroni* Curoe & Beraud. 5) *Orizabus dechambrei* Morón, Tapia y Aragón.

***Plusiotis purulhensis* Warner and Monzón, 1993**

(*Insecta Mundi*, 7 [1-2]: 211)

PARATIPO ♀ (M-XAL-0141-1) GUATEMALA: Baleu, 10-VIII-1966, E. Welling col. J.D.Glaser dep.

PARATIPO ♀ (M-XAL-0141-2) GUATEMALA: Baleu, 17-IX-1966, E.Welling col. J.D. Glaser dep.

***Plusiotis sirenicola* Solís y Morón, 1994**

(*Folia Entomológica Mexicana*, 92: 37)

PARATIPO ♂ (M-XAL-0148-1) COSTA RICA: Prov. Puntarenas, Península de Osa, Rancho Quemado, III-1991, F. Quezada col. A. Solís dep.

PARATIPO ♀ (M-XAL-0148-2) COSTA RICA: Prov. Puntarenas, Península de Osa, Rancho Quemado, III-1991, F. Quezada col. A. Solís dep.

PARATIPO ♂ (M-XAL-0148-3) COSTA RICA: Prov. Puntarenas, Península de Osa, Rancho

Quemado, 200 m, IV-1992, D. Brenes col. A. Solís dep.

***Yaaxkumukia ephemera* Morón y Nogueira, 1998**

(*Folia Entomológica Mexicana*, 103:29-33)

ALOTIPO ♀ (M-XAL-0169-1) MÉXICO: Chiapas, Tzizcao, 2 km Santa Rosa, 30-III-82, encino-pino, 1500 m, L. González-Cota col. M.A. Morón dep.

Dynastinae

***Amblyproctus centroamericanus* Ratcliffe, 2003**

(*Bulletin of the University of Nebraska State Museum*, 16: 353)

PARATIPO ♂ (M-XAL-0312-1) COSTA RICA: Guanacaste, Estación Pitilla, 9 km S Santa Cecilia, III-1994, 600 m, C. Moraga col. B. C. Ratcliffe dep.

***Coscinocephalus tephuanus* Morón and Ratcliffe, 1996**

(*Journal New York Entomological Society*, 104: 50)

HOLOTIPO ♂ (M-XAL-0125-1) MÉXICO: Durango, Reserva Biosfera La Michilía, 2,400 m, pino-encino, 24-X-1987, exlarva suelo cerca raíces *Quercus durifolia*, R. Terrón col. B.C. Ratcliffe dep.

ALOTIPO ♀ (M-XAL-0125-2) MÉXICO: Durango, Súchil, Reserva Biosfera La Michilía, Piedra Herrada, 16-VIII-1979, bosque *Quercus-Pinus*, 2,400 m, en suelo, M.A. Morón col. B.C. Ratcliffe dep.

***Cyclocephala amplitarsis* Ratcliffe, 1992**

(*Tijdschrift voor Entomologie*, 136: 179)

PARATIPO ♂ (M-XAL-0206-1) BRASIL: Rondonia, Porto Velho, BR 319- km 866, 28-I-1980, J. Arias col. B. C. Ratcliffe dep.

***Cyclocephala ergastuli* Dechambre, 1997**

(*Coléoptères*, 3(2):16)

PARATIPO ♂ (M-XAL-0228-1) GUYANA FRANCESA: Piste de Belizon PK 28, Montagne Tortue, I- 1991. P. Bleuzen col. R. P. Dechambre dep.

***Cyclocephala marylizeae* Ratcliffe, 2003**

(*Bulletin of the University of Nebraska state Museum*, 16: 157)

PARATIPO ♂ (M-XAL-0314-1) COSTA RICA: Puntarenas, P. N. Corcovado, Estación Sirena, X-1989, 0-100 m, G. Fonseca col. B. C. Ratcliffe dep.

PARATIPO ♀ (M-XAL-0314-2) COSTA RICA: Puntarenas, Península de Osa, Rancho Quemado, XI-1990, F. Quezada col. B. C. Ratcliffe dep.

***Cyclocephala melolonthida* Ratcliffe and Cave, 2002**

(*The Coleopterists Bulletin*, 56 (1): 153)

PARATIPO ♂ (M-XAL-313-1) EL SALVADOR: La Paz, Costa del Sol, 28-XI-1976, V. Hellebuyck col. B. C. Ratcliffe dep.

***Cyclocephala nana* Dechambre, 1999**

(*Les Coléoptères du Monde* 14. Supplément 1, p. 14)

PARATIPO ♂ (M-XAL-0229-1) BOLIVIA: Chapare, Cristal Mayu, X-1988, G. Lecourt col. R. P. Dechambre dep.

***Cyclocephala sarpedon* Ratcliffe, 1992**

(*Tijdschrift voor Entomologie*, 136: 188)

PARATIPO ♀ (M-XAL- 0205-1) BRASIL: Rondonia, 62 km S Ariquemes, Fazenda Rancho

Morón: Primer suplemento al Catálogo de tipos en la Colección M. A. Morón

Grande, 11/22-XI-1991, B. C. Ratcliffe col. B. C. Ratcliffe dep.

PARATIPO ♂ (M-XAL-0205-2) BRASIL: Rondonia, Fazenda Rancho Grande, 12/22-XI-1991, Hg vapor light, L. G. Berzark & D. E. Russell cols. B. C. Ratcliffe dep.

***Cyclocephala sylviae* Dechambre, 1995**

(*Bulletin de la Societé Sciences Nat*, 83: 13)

PARATIPO ♂ (M-XAL-0230-1) BOLIVIA: La Paz, Ixiamas, XI/XII-1991, 270 m, G. Lecourt col. R. P. Dechambre dep.

***Dynastes hercules paschoali* Grossi et Arnaud, 1993**

(*Bulletin de la Societé Sciences Nat*, 78: 13-14)

PARATIPO ♂ (M-XAL-0231-1) BRASIL: Bahia, Porto Seguro, V-1988, E. J. Grossi col. E. J. Grossi dep.

***Dynastes hercules tuxtlaensis* Morón, 1993**

(*Giornale Italiano di Entomologia*, 6 (33): 259)

HOLOTIPO ♂ (M-XAL-0126-1) MÉXICO: Veracruz, Los Tuxtlas, Sierra Santa Martha, IX-1992, E. Benítez col. M. A. Morón dep.

***Golofa hirsuta* Ratcliffe, 2003**

(*Bulletin of the University of Nebraska State Museum*, 16: 446)

PARATIPO ♂ (M-XAL-0204-1) COSTA RICA: Puntarenas, R. B. Monteverde, San Luis, XI-1992, 1040 m, Z. Fuentes col. B. C. Ratcliffe dep.

***Golofa solisi* Ratcliffe, 2003**

(*Bulletin of the University of Nebraska State Museum*, 16: 454)

PARATIPO ♂ (M-XAL-0152-1) COSTA RICA: San José, P. N. Braulio Carrillo, sector Zurqui-Tunel, 8-V-1986, I. A. Chacón col. B. C. Ratcliffe dep.

PARATIPO ♂ (M-XAL-0152-2) COSTA RICA: Guanacaste, lado SW Volcán Cacao, Estación Cacao, IX-1989, 1000-1400 m, R. Blanco y C. Chavez cols. B. C. Ratcliffe dep.

***Golofa (Golofa) tepaneneca* Morón, 1995**

(*The Coleopterists Bulletin*, 49(4): 352)

HOLOTIPO ♂ (M-XAL-0130-1) MÉXICO: Puebla, El Aguacate, IX-1991, 1600 m, E. Benítez col. M. A. Morón dep.

ALOTIPO ♀ (M-XAL-0130-2) MÉXICO: Puebla, Valsequillo, El Tepenene, 15-VII-1990, E. Benitez col. M. A. Morón dep.

***Golofa (Golofa) xiximeca* Morón, 1995**

(*The Coleopterists Bulletin*, 49(4): 363)

HOLOTIPO ♂ (M-XAL-0131-1) MÉXICO: Sinaloa, Potrerillos, 10-VII-94, 1450 m, G. Nogueira col. M. A. Morón dep.

PARATIPO ♂ (M-XAL-0131-2) MÉXICO: Sinaloa, Potrerillos, 10-VII-94, 1450 m, G. Nogueira col. M. A. Morón dep.

PARATIPO ♂ (M-XAL-0131-3) MÉXICO: Sinaloa, Potrerillos, 10-VII-94, 1450 m, G. Nogueira col. M. A. Morón dep.

PARATIPO ♂ (M-XAL-0131-4) MÉXICO: Sinaloa, Potrerillos, 10-VII-94, 1450 m, G. Nogueira col. M. A. Morón dep.

PARATIPO ♂ (M-XAL-0131-5) MÉXICO: Sinaloa, Corte Alto, 20-VIII-93, 1350 m, G. Nogueira col. M. A. Morón dep.

***Megasoma nogueirai* Morón, 2005**

(*Zootaxa*, 1037: 30-35)

HOLOTIPO ♂ (M-XAL-0311-1) MÉXICO: Sinaloa, carretera Durango-Mazatlán, Copala, 7-X-1993, 600 m, G. Nogueira col. M. A. Morón dep.

ALOTIPO ♀ (M-XAL-0311-2) MÉXICO: Sinaloa, Copala, 15-X-2004, 620 m, G. Nogueira col. M. A. Morón dep.

PARATIPO ♂ (M-XAL-0311-3) MÉXICO: Sinaloa, Copala, 16-X-2004, 630 m, G. Nogueira col. M. A. Morón dep.

PARATIPO ♀ (M-XAL-0311-4) MÉXICO: Sinaloa, Piedra Blanca, 13-X-2004, 290 m, G. Nogueira col. M. A. Morón dep.

PARATIPO ♂ (M-XAL-0311-5) MÉXICO: Sinaloa, Pánuco, 15-X-2004, 715 m, G. Nogueira col. M. A. Morón dep.

***Orizabus dechambrei* Morón, Tapia y Aragón, 2003 (Fig. 5)**

(*Zootaxa*, 176: 4)

HOLOTIPO ♂ (M-XAL-0267-1) MÉXICO: Guerrero, Rancho Omiltemi, 5-VI-1985, A. Luis col. M. A. Morón dep.

ALOTIPO ♀ (M-XAL-0267-2) MÉXICO: Guerrero, Tlacotepec, 6 km W Puerto del Gallo, El Iris, 4-VIII-1983, 2200 m, A. Luis col. M. A. Morón dep.

PARATIPO ♂ (M-XAL-0267-3) MÉXICO: Guerrero, Omiltemi, 5-VII-1985, I. Vargas col. M. A. Morón dep.

***Orizabus vulcanicus* Morón, Tapia y Aragón, 2003**

(*Zootaxa*, 176: 2)

HOLOTIPO ♂ (M-XAL-0266-1) MÉXICO: Puebla, Parque Iztaccíhuatl-Popocatepetl, 9-III-2001, 3600 m, A. M. Tapia col. M. A. Morón dep.

ALOTIPO ♀ (M-XAL-0266-2) MÉXICO: Puebla, Parque Iztaccíhuatl-Popocatepetl, 9-III-2001, 3600 m, A. M. Tapia col. M. A. Morón dep.

PARATIPO ♂ (M-XAL-0266-3) MÉXICO: Puebla, Parque Iztaccíhuatl-Popocatepetl, 9-III-2001, 3600 m, A. M. Tapia col. M. A. Morón dep.

PARATIPO ♀ (M-XAL-0266-4) MÉXICO: Puebla, Parque Iztaccíhuatl-Popocatepetl, 9-III-2001, 3600 m, A. M. Tapia col. M. A. Morón dep.

***Xyloryctes howdenorum* Delgado & Nájera, 1992**

(*Anales Instituto de Biología*, UNAM serie Zoología, 63 (2) : 215)

PARATIPO ♂ (M-XAL-0124-1) MÉXICO: Jalisco, Amatitlán, 14-VII-79, luz, C. Mendoza col. M. Nájera dep.

PARATIPO ♀ (M-XAL-0124-2) MÉXICO: Jalisco, Ameca, IX-89, selva baja caducifolia y cultivo de maíz, 1260 m, luz mercurio. M. Nájera col. M. Nájera dep.

Trichiinae

***Apeltastes chiapasensis* Howden, 1994**

(*The Coleopterists Bulletin*, 48: 349)

PARATIPO ♂ (M-XAL-0127-1) MÉXICO: Chiapas, Parque Nacional El Sumidero, 17-VI-1989, D. Thomas, H. Howden y B. Ratcliffe cols. H. F. Howden dep.

PARATIPO ♂ (M-XAL-0127-2) MÉXICO: Chiapas, Parque Nacional El Sumidero, 17-VI-1989, D. Thomas, H. Howden y B. Ratcliffe cols. H. F. Howden dep.

PARATIPO ♂ (M-XAL-0127-3) MÉXICO: Chiapas, Parque Nacional El Sumidero, km 11 on road, 19-VI-1989, H. Howden col. H. F. Howden dep.

Cetoniinae

***Cotinis pokornyi* Deloya, 1995**

(*The Coleopterists Bulletin*, 49: 149-151)

HOLOTIPO ♂ (M-XAL-0133-1) MÉXICO: Estado de México, Ixtapan del Oro, VI-1992, S. Pokorny col. A. C. Deloya dep.

***Cotinis sinitoc* Deloya, Ibañez-Bernal and Nogueira, 2000**

(*Entomological News*, 111(3): 171-175)

PARATIPO ♀ (M-XAL-0327-1) MÉXICO: Sonora, Rosario Tezopaco, 30-VII-1998, 470 m, G. Nogueira col. A. C. Deloya dep.

***Euphoria vazquezae* Deloya y Woodruff, 1995**

(*Folia Entomológica Mexicana*, 93: 81-85)

PARATIPO ♂ (M-XAL-0146-1) HONDURAS: Francisco Morazán, Cerro Uyuca, 6-VI-1993, 6300 ft, M. C. Thomas col. A. C. Deloya dep.

***Euphoria hoffmannae* Deloya y Nogueira, 1996**

(*Anales del Instituto de Biología*, UNAM, serie Zoología, 67(2): 338-341)

PARATIPO ♂ (M-XAL-0173-1) MÉXICO: Jalisco, Zapopan, La Primavera, 5-VII-1995, 1650 m, G. Nogueira col. A.C. Deloya dep.

***Neoscelis coracina* Mudge and Ratcliffe, 2003**

(*Folia Heyrovskyana*, 11: 145-151)

PARATIPO ♂ (M-XAL-0285-1) MÉXICO: Jalisco, 2 km SW Puerta El Zapatero, 30-IX/4-X-2002, 1615 m, trampa cerveza y banana, A. Mudge col. B. C. Ratcliffe dep.

LITERATURA CITADA

- EVANS, A. V. 2003. A checklist of the New World chafers (Coleoptera: Scarabaeidae: Melolonthinae). *Zootaxa*, 211: 1-458.
- HAWKS, D. C. 2001. Taxonomic and nomenclatural changes in *Chrysina* and synonymic checklist of species (Scarabaeidae: Rutelinae). *Occasional Papers of the Consortium Coleopterorum* 4: 1-8.
- MORÓN, M. A. 1993. *Catálogo de tipos depositados en la colección M. A. Morón, Xalapa, Veracruz, México (M-XAL)* (Insecta, Coleoptera: Lamellicornia). Publicación especial de la Sociedad Mexicana de Entomología, A.C. y la Sociedad Veracruzana de Zoología, A.C. Xalapa, México. 55 pp.
- MORÓN, M. A. (Ed.) 2003. *Atlas de los Escarabajos de México, Coleoptera Lamellicornia. Vol. II, Familias Scarabaeidae, Trogidae, Passalidae y Lucanidae*. Argania editio. Barcelona. 225 pp.
- MORÓN, M. A. 2004. *Escarabajos, 200 millones de años de evolución*. (2a. Ed.). Instituto de Ecología, A. C. Xalapa,

México y Sociedad Entomológica Aragonesa (SEA), Zaragoza, España. 204 pp.

- MORÓN, M. A., B. C. RATCLIFFE Y C. DELOYA, 1997. *Atlas de los Escarabajos de México, Coleoptera Lamellicornia. Vol. I, Familia Melolonthidae*. Comisión Nacional para el Conocimiento y Uso de la Biodiversidad (CONABIO) y Sociedad Mexicana de Entomología, A.C. México. 280 pp.
- CARNEVALI FERNÁNDEZ-CONCHA, V. SOSA, J. L. LEÓN DE LA LUZ Y J. LEÓN-CORTÉS, 2004. *Colecciones Biológicas de los Centros de Investigación CONACYT*. Consejo Nacional de Ciencia y Tecnología, México. 125 pp.
- SMITH, A.B. T. AND A. V. EVANS, 2005. A supplement of the checklist of the New World chafers (Coleoptera: Scarabaeidae: Melolonthinae) with notes on their tribal classification. *Zootaxa*, 1032: 29-60.

Recibido: 17 de febrero del 2006.

Aceptado: 13 de junio del 2006.