



Revista de Biología Tropical

ISSN: 0034-7744

rbt@cariari.ucr.ac.cr

Universidad de Costa Rica

Costa Rica

Familia Labridae - señoritas, loritos  
Revista de Biología Tropical, vol. 53, núm. 2, junio, 2005  
Universidad de Costa Rica  
San Pedro de Montes de Oca, Costa Rica

Disponible en: <http://www.redalyc.org/articulo.oa?id=44921032057>

- Cómo citar el artículo
- Número completo
- Más información del artículo
- Página de la revista en redalyc.org

redalyc.org

Sistema de Información Científica

Red de Revistas Científicas de América Latina, el Caribe, España y Portugal

Proyecto académico sin fines de lucro, desarrollado bajo la iniciativa de acceso abierto

## Familia Labridae - señoritas, loritos

### LABRIDAE 1

***Halichoeres dispilus***, señorita cocinera – Pez delgado, generalmente color pardo-claro, con una mancha oscura debajo de la aleta dorsal espinosa. Machos adultos con coloración llamativa (fase de coloración terminal) verde oscuro con barras horizontales de manchas azules. Los juveniles pardo-claro con 2 franjas longitudinales oscuras; las crías tienen color pardo claro con una mancha negra grande en la parte superior del pedúnculo causal. (UCR 295-20, 12 cm **CC, IC**).

***Halichoeres chierchiae***, señorita herida – Machos adultos (fase de coloración terminal) color verde-azulado arriba, amarillo abajo con una mancha grande de color negro y rojo arriba de la aleta pectoral. (UCR 646-3, 13 cm **CC**).

***Halichoeres discolor***, señorita arlequín – Fase de coloración terminal oscura arriba, amarillo brillante abajo. Juveniles color salmon arriba con 2 franjas negras discontinuas a lo largo del cuerpo, que se juntan verticalmente hacia la mitad mismo. (UCR 867-5, 13 cm **EIC**).

***Halichoeres nicholsi***, señorita solterona – Fase de coloración terminal verde-azul con una barra ancha detrás de la cabeza y una mancha amarilla arriba de la aleta pectoral. Fase de coloración inicial pardo-naranja arriba, con una franja ceniza en la línea media del costado; una barra humeral negra; blanco abajo. Juveniles amarillo pálido con manchas pardas distintas arriba y abajo de una franja pálida en la línea media lateral; una mancha negra en la aleta dorsal suave. (UCR 381-5, 5 cm; 31-10, 13 cm **CC, IC**).

***Halichoeres notospilus***, señorita listada – Las anteriores 4 especies con dientes caninos en el rictus ¿??? de la boca, ésta y las 5 siguientes no presentan esos dientes. Coloración verde oliva arriba, con manchas negras y amarillas debajo de la aleta dorsal, verde amarillo abajo. Fase terminal de coloración con 6 ó 7 barras negras alternando con barras angostas amarillas. Juveniles color verde con una mancha grande dorsal; crías con 3 ó 4 barras. (UCR 295-21, 11 cm **CC**).

***Halichoeres adustus***, señorita negra – Fase de coloración terminal negrusca, con puntos azules en la cabeza, cuerpo y aletas. Hembras y juveniles con un ocelo negro en la aleta dorsal suave; crías con una barra blanca humeral u un ocelo negro con borde blanco. (UCR 868-3, 7 cm **CC, IC**).

---

***Halichoeres dispilus***, chameleon wrasse – A slender, generally tan, fish with a dark spot below spinous dorsal fin. Terminal males dark green with horizontal rows of blue spots. Juveniles tan with 2 dark longitudinal stripes; fry tan with large black spot on upper caudal peduncle.

***Halichoeres chierchiae***, wounded wrasse – Terminal males blue-green above, yellow below with a large black and red blotch above pectoral fin. Females and juveniles green with dark bars above, spot on soft dorsal fin, yellow below; fry with irregular dark bars.

***Halichoeres discolor***, Cocos wrasse – Terminal phase dusky above, bright yellow below. Juveniles salmon color above with 2 discontinuous black stripes along body, fusing vertically at midbody, white below; a dark spot on soft dorsal fin.

***Halichoeres nicholsi***, spinster wrasse – Terminal phase blue-green with a wide black bar behind head and a yellow spot above pectoral fin. Initial phase orange-brown above a dusky midlateral stripe, a black

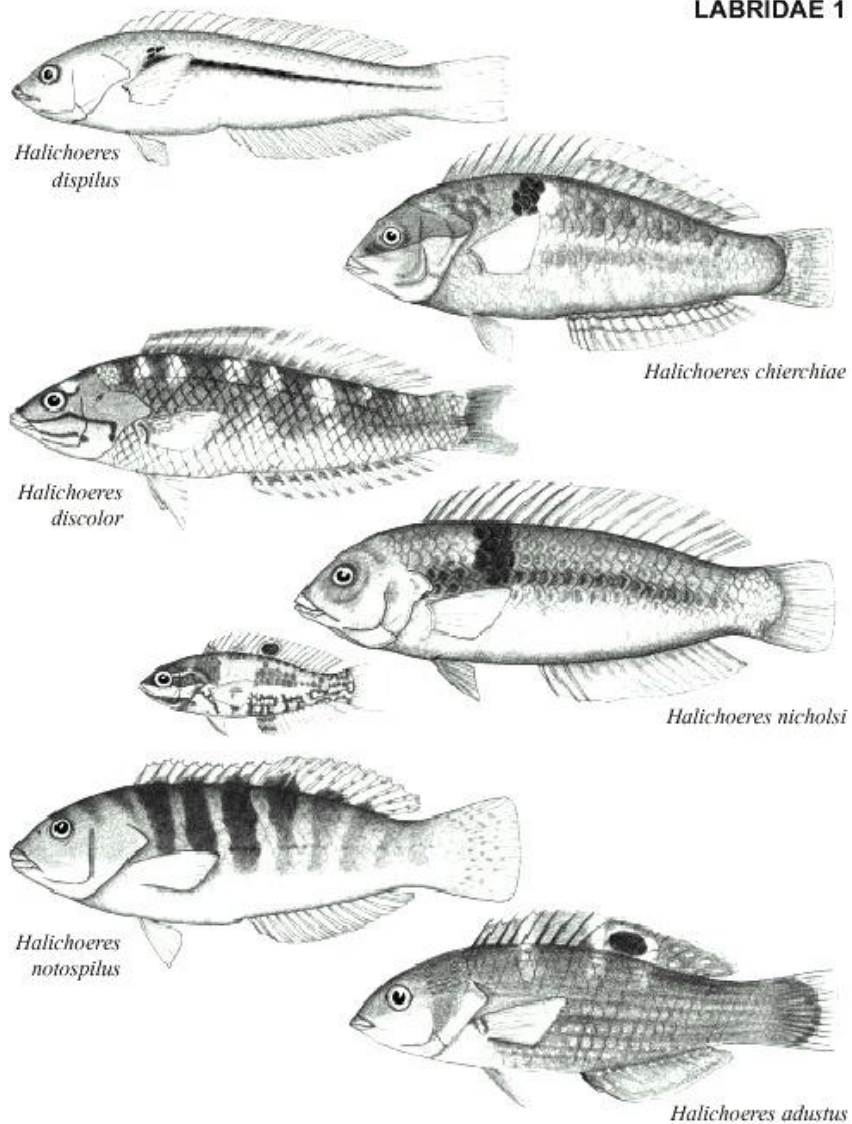
humeral bar ; white below. Juveniles pale yellow with discrete brown squares above and below a midlateral pale stripe; a dark spot on soft dorsal.

***Halichoeres notospilus***, banded wrasse – Anterior 4 species with canine teeth at rictus of mouth; this and next 5 species lack these posterior canines. Olive green above with black and yellow markings below dorsal fin, yellow green below. Terminal phase with 6 or 7 black bars alternating with narrow yellow bars. Juveniles green with a large dorsal spot, fry with 3 or 4 bars.

***Halichoeres adustus***, black wrasse – Terminal phase blackish with blue dots on head, body and fins. Females and juveniles with a black ocellus on soft dorsal fin; fry with a white humeral bar and white ocellular ring.

**Apuntes/Notes:**

**LABRIDAE 1**



LABRIDAE 2

***Halichoeres melanotus***, señorita orejona – Gris–rosado arriba, blanco abajo, con o sin 5 barras cenizas a lo largo de los costados y una mancha negra conspicua en el margen opercular. Juveniles amarillo brillante con 2 franjas negras en la parte superior del cuerpo, crías con una mancha opercular y otra arriba del pedúnculo caudal. (UCR 654-1, 12 cm **CC**).

***Halichoeres salmofasciatus***, señorita franja-roja – Fase terminal de coloración verde oliva monótono, una banda ceniza a lo largo del cuerpo, blanco abajo, con una mancha negra opercular. Fase inicial de coloración, salmón, con 7 barras blancas en los costados; manchas negras en el margen opercular y en el pedúnculo caudal. (UCR 2517-1, 6 cm **EIC**).

***Halichoeres* cf. *raisneri***, - No se conoce la coloración en vida. Pez delgado con morro largo y una faldeta tanto en el labio superior, así como en el inferior . Franjas ondulantes negras en la cabeza y a lo largo de la aleta dorsal; puntas de la aleta caudal, negras. Esta descripción podría corresponder a la del macho de *H. raisneri* de Galápagos. (UCR 2127-5, 15 cm **IC**).

***Stethojulis bandanensis***, señorita pintada – Mandíbulas sin caninos, dientes comprimidos. Fase terminal de coloración verde arriba con una mancha roja arriba de la aleta pectoral y franjas azules. Fase inicial de coloración gris con una mancha pectoral roja y dos puntos negros en el pedúnculo caudal. Juveniles verde oliva con 2 manchas negras en el pedúnculo caudal y manchas oscuras en la base de la cola y en los últimos radios de las aletas dorsal y anal; crías con patrón de coloración moteado oliva con 3 manchas, en las aletas mediales. (UCR 1156-14, 8 cm **CC, IC**).

***Decodon melasma***, lorito marcado – Rosado arriba, blanco abajo; una mancha negra arriba de la punta de la aleta pectoral y 3 franjas en la cabeza. Espinas en la aleta dorsal 11. Juveniles con 6 barras en los costados, sin mancha arriba de la pectoral. (UCR 2004-3, 15 cm **CC, IC**).

***Polylepion cruentum***, lorito rosado – Color rojo arriba, blancuzco abajo, 3 o 4 franjas amarillas horizontales arriba de los costados; franjas amarillas curvas en la cabeza; aleta espinosa negra. Juveniles rosados con más franjas amarillas y una mancha grande negra arriba del pedúnculo caudal. (UCR 1204-1, 11 cm **CC, IC**).

---

***Halichoeres melanotus***, golden wrasse – Pinkish gray above, white below, with or without 5 dusky bars on midsides and a conspicuous black spot on opercular margin. Juveniles bright yellow with 2 black stripes on upper body; fry with black opercular spot and another on upper caudal peduncle.

***Halichoeres salmofasciatus***, red-stripe wrasse – Terminal phase olive drab above, a dusky midlateral band, white below, a black opercular spot. Initial phase salmon-colored upper flanks with 7 white crossbars; black spots on opercular margin and caudal peduncle.

***Halichoeres* cf. *raisneri***, - Color in life unknown. A slender fish with long snout and a fleshy flap on upper, as well as, lower lip. Black wavy markings on head and along dorsal fin; tips of caudal fin black. Could be the male of the Galapagos *H. raisneri*. (see Notes).

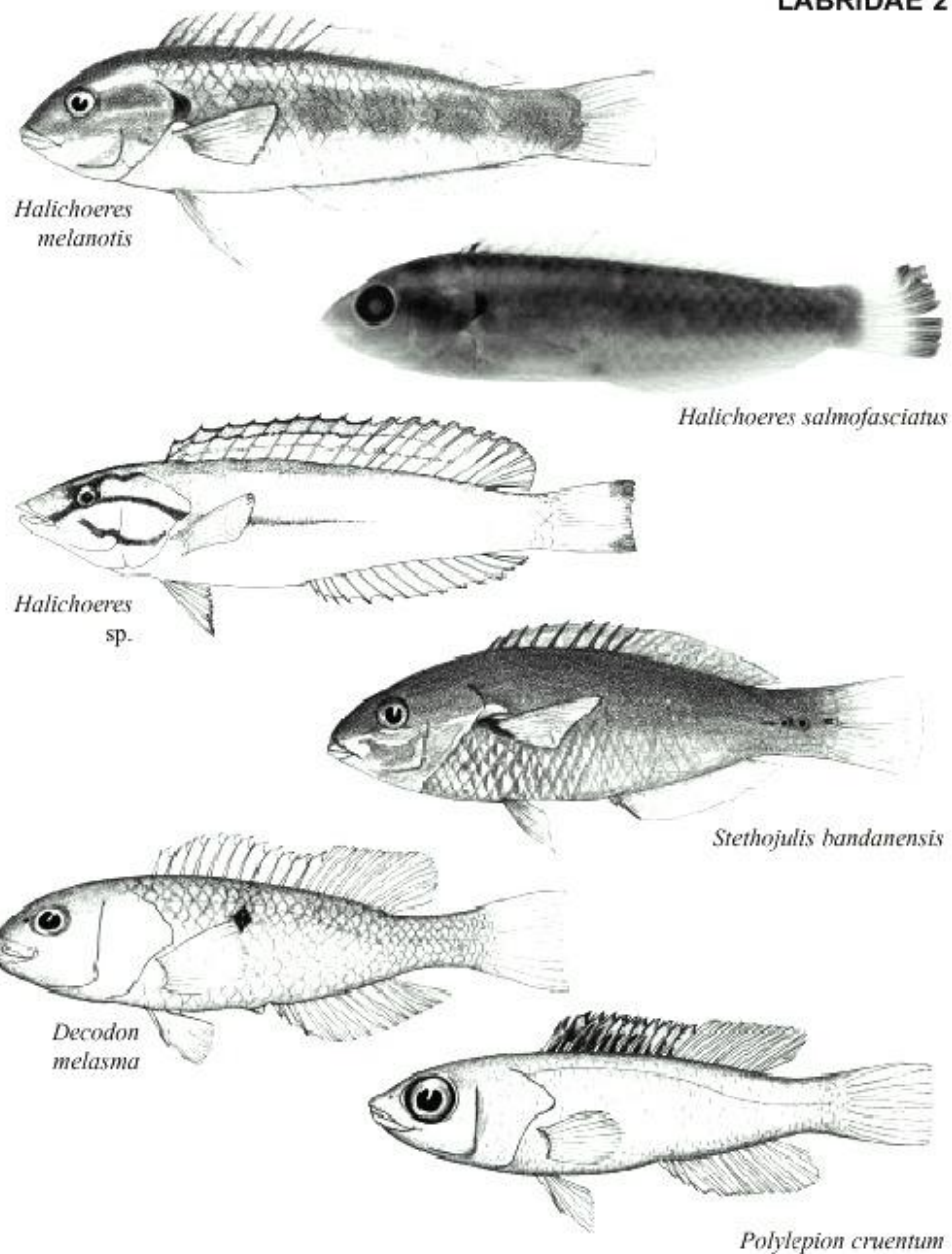
***Stethojulis bandanensis***, bluelined wrasse – Jaws without canines, teeth compressed. Terminal phase green above with red patch above pectoral fin and blue stripes. Initial phase gray with red pectoral patch and 2 black dots on caudal peduncle. Juveniles olive drab with 2 caudal peduncle dots and black spots on tail base and last rays of dorsal and anal rays; fry mottled olive with 3 spots, as above, on median fins.

***Decodon melasma***, blotched hogfish – Pink above, white below, a black spot above tip of pectoral fin and 3 yellow stripes on head. Dorsal-fin spines 11. Juveniles with 6 bars on sides, without the spot above pectoral.

***Polylepion cruentum***, pink hogfish – Red above, whitish below; 3 or 4 yellow horizontal stripes on upper sides; curved yellow stripes on head; spinous dorsal fin black. Juveniles pink with more yellow stripes and a large black blotch on upper caudal peduncle.

**Apuntes/Notes:** *H. raisneri* is described in Rev. Biol. Trop. 49, Supl. 1: 89-100.

**LABRIDAE 2**



LABRIDAE 3

***Thalassoma lucasanum***, viejita arco iris – Fase terminal de coloración de los machos con cabeza púrpura, una barra ancha amarilla detrás de la cabeza, color azul atrás. Fase inicial pardo oscuro arriba, una franja amarillo brillante a lo largo del costado, vientre rojo. (UCR 711-4, 10 cm **CC, IC**).

***Thalassoma grammaticum***, viejita crepúsculo – Cuerpo verde-azul, borde de las escamas de color púrpura, cabeza y parte posterior del cuerpo púrpura con franjas curvas. Crías verde-azul con una franja negra medio- lateral negra. (UCR 1158-2, 14 cm **CC, IC**).

***Bodianus diplotaenia***, vieja de piedra – Machos en fase terminal de coloración gris-azules con una barra amarilla detrás de las aletas pectorales; una giba arriba de los ojos en machos grandes. Hembras e individuos inmaduros anaranjados con dos franjas discontinuas laterales de color negro. (UCR 1479-1, 28 cm M+; 770-22, 18 cm F+ **CC, IC**).

***Iniistius pavo***, peine cornudo – Primeras 2 espinas dorsales alargadas y separadas del resto de la aleta. Adultos grises o blancos con 3 barras anchas; una mancha negra arriba de la aleta pectoral. Juveniles pardo oscuro, generalmente con 3 barras y líneas en la mayoría de las escamas formando líneas horizontales a lo largo de los costados. (UCR 674-7, 6 cm **CC, IC**).

***Novaculichthys taeniourus***, peine payasa – Adultos pardo-verduscos con manchas blancas en cada escamas; cabeza gris con líneas irradiando desde el ojo; una barra amarilla en la base de la cola. Juveniles color pardo o verde con 4 ó 5 barras. Crías pardo uniforme o verdes con las primeras espinas dorsales alargadas. (UCR 423-69, 11 cm **CC, IC**).

---

***Thalassoma lucasanum***, Cortez rainbow wrasse – Terminal phase males with purple head, a wide yellow bar behind head and blue behind. Initial phase dark brown above, a bright yellow midlateral stripe below and red belly.

***Thalassoma grammaticum***, island wrasse – Body blue-green, scales edged in purple; head and forebody purple with curved green stripes. Fry blue-green with a black midlateral stripe.

***Bodianus diplotaenia***, Mexican hogfish – Terminal male blue-gray with a yellow bar behind pectoral fins; a hump above eyes in large males. Females and immatures orange with two discontinuous black lateral stripes. Fry uniform bright yellow.

***Iniistius pavo***, peacock wrasse – First 2 dorsal-fin spines elongate and separated from rest of fin. Adults gray or white with 3 wide tan crossbars, a black spot above pectoral fin. Juveniles dark brown, usually with 3 bars and lines on many scales forming horizontal lines along flanks.

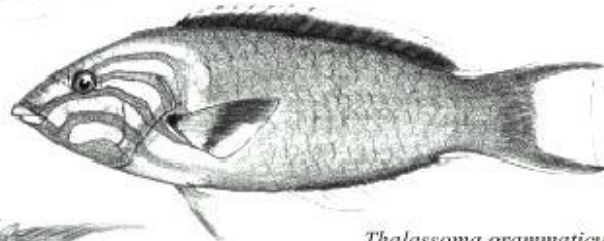
***Novaculichthys taeniourus***, rockmover wrasse – Adults greenish brown with white spots on each scale; head gray with lines radiating from eye; a yellow bar on tail base. Young brown or green with 4 or 5 cross bars. Fry uniform brown or green with elongated first dorsal-fin spines.

**Apuntes/Notes:** *Thalassoma purpureum* and *Xyrichthys victori* are also present at Isla del Coco.

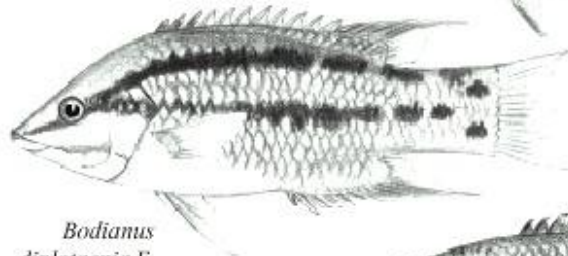
**LABRIDAE 3**



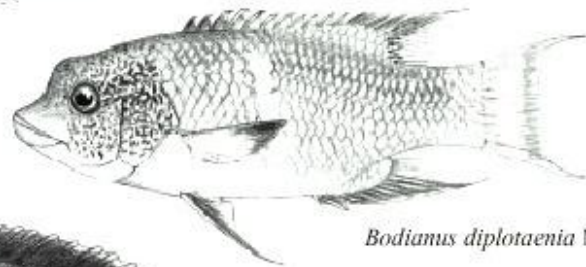
*Thalassoma  
lucasanum*



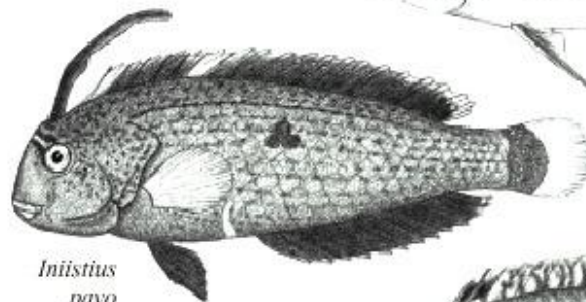
*Thalassoma grammaticum*



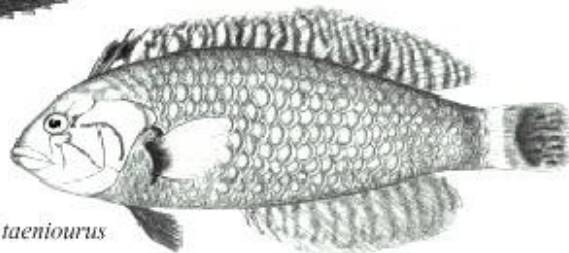
*Bodianus  
diplotaenia* F.



*Bodianus diplotaenia* M.



*Iniistius  
pavo*



*Novaculichthys taeniourus*