



Anales del Jardín Botánico de Madrid

ISSN: 0211-1322

anales@ma-rjb.csic.es

Consejo Superior de Investigaciones

Científicas

España

Carrasco, María A.; Muñoz Garmendia, Félix; Perea, Domingo  
Gramíneas uruguayas de D. José Arechavaleta (1838-1912), en el Real Colegio Alfonso XII de San  
Lorenzo de El Escorial (Madrid, España)  
Anales del Jardín Botánico de Madrid, vol. 59, núm. 2, 2002, pp. 263-273  
Consejo Superior de Investigaciones Científicas  
Madrid, España

Disponible en: <http://www.redalyc.org/articulo.oa?id=55659206>

- Cómo citar el artículo
- Número completo
- Más información del artículo
- Página de la revista en redalyc.org

redalyc.org

Sistema de Información Científica

Red de Revistas Científicas de América Latina, el Caribe, España y Portugal

Proyecto académico sin fines de lucro, desarrollado bajo la iniciativa de acceso abierto

**GRAMÍNEAS URUGUAYAS DE D. JOSÉ ARECHA VALETA (1838-1912),  
EN EL REAL COLEGIO ALFONSO XII DE SAN LORENZO DE EL ESCORIAL  
(MADRID, ESPAÑA)**

por

MARÍA A. CARRASCO<sup>1</sup>, FÉLIX MUÑOZ GARMENDIA<sup>2</sup> & DOMINGO PEREA<sup>3</sup>

<sup>1</sup> Departamento de Biología Vegetal I, Facultad de Ciencias Biológicas, Universidad Complutense.  
E-28040 Madrid <carrasco@bio.ucm.es>

<sup>2</sup> Real Jardín Botánico, CSIC. Plaza de Murillo, 2. E-28014 Madrid <felix@ma-rjb.csic.es>

<sup>3</sup> Real Colegio Alfonso XII. E-28200 San Lorenzo de El Escorial

**Resumen**

CARRASCO, M.A., F. MUÑOZ GARMENDIA & D. PEREA (2002). Gramíneas uruguayas de D. José Arechavaleta (1838-1912), en el Real Colegio Alfonso XII de San Lorenzo de El Escorial (Madrid, España). *Anales Jard. Bot. Madrid* 59(2): 263-273.

El Real Monasterio de El Escorial fue fundado en el siglo XVI por el rey Felipe II. En la parte dedicada a colegio-seminario se estableció en 1885 el Real Colegio Alfonso XII, donde están depositados todos los fondos que se han ido acumulando a lo largo de quinientos años, procedentes de adquisiciones, recolecciones y donaciones. En este trabajo presentamos una colección, pequeña pero de indudable valor histórico, de 186 Gramineae que fueron enviadas por el presidente del Uruguay a la reina regente de España con motivo de la Exposición Universal de Barcelona celebrada en 1888. Estos materiales son parte del herbario de la Flora Uruguaya de D. José Arechavaleta y Balparda [Santurce (España), 1838-Montevideo (Uruguay), 1912]. Algunas plantas están anotadas por Arechavaleta como especies nuevas –unas cuantas proceden de la localidad clásica– y todas ellas están identificadas por Arechavaleta o J. Hackel.

Palabras clave: colecciones históricas, Gramineae, Arechavaleta, J. Hackel, Uruguay.

**Abstract**

CARRASCO, M.A., F. MUÑOZ GARMENDIA & D. PEREA (2002). Gramineae of José Arechavaleta (1838-1912), from Uruguay, in the Real Colegio Alfonso XII, San Lorenzo de El Escorial (Madrid, Spain). *Anales Jard. Bot. Madrid* 59(2): 263-273 (in Spanish).

The Royal Monastery of El Escorial was built in the XVI century by king Felipe II. In the part intended to be a college and seminary, the Real Colegio Alfonso XII was established in 1885. In this place, the treasures that had been accumulated for five hundred years, that came from acquisitions, collections and donations, are stored. In this paper we present a small collection, of undeniable historical value. It contains 186 Gramineae that were sent as a present to María Cristina, the Regent Queen of Spain, by the President of Uruguay on the occasion of the World Exhibition of Barcelona in 1888. The plants are part of the herbarium of the Flora Uruguaya of José Arechavaleta y Balparda [Santurce (España), 1838-Montevideo (Uruguay), 1912]. Some of the plants are annotated by Arechavaleta as new species, and some belong from the loc. clas. All this material is identified by Arechavaleta and J. Hackel.

Key words: historical collections, Gramineae, Arechavaleta, J. Hackel, Uruguay.

## INTRODUCCIÓN

En 1885, siendo Alfonso XII rey de España, se confió a la orden religiosa de San Agustín la custodia del Real Monasterio de El Escorial, fundado en el siglo XVI por el rey Felipe II. En la parte del monasterio destinada a colegio-seminario se estableció el Real Colegio Alfonso XII, que funciona en la actualidad como centro de enseñanza primaria y secundaria. En su Gabinete de Ciencias Naturales están depositados los fondos que se han ido acumulando a lo largo de quinientos años, procedentes de adquisiciones directas, recolecciones de algunos miembros de la orden religiosa y sobre todo de donaciones. El resumen de la mayor parte de las colecciones botánicas ha sido recientemente publicado (CARRASCO & *al.*, 1997; CARRASCO & *al.*, 2001).

Presentamos en este trabajo una colección pequeña, pero de indudable valor histórico, que no se incluyó en las publicaciones citadas. Se trata de 186 gramíneas del herbario de D. José Arechavaleta que se enviaron como regalo del presidente del Uruguay, Máximo Tajés, a la reina regente de España, María Cristina, con motivo de la Exposición Universal de Barcelona celebrada en 1888. Los pliegos están lujosamente encuadernados en ocho volúmenes, que se guardan en un estuche tapizado con terciopelo azul y ricamente adornado con plata bordada (figs. 1, 3), que forma una placa central presentando el regalo (fig. 2)



Fig. 1.—Estuche tapizado con terciopelo azul, ricamente adornado con plata bordada, donde se guardan los ocho volúmenes de pliegos.



Fig. 2.—Placa central del estuche.

y cuatro cantoneras que llevan el nombre de las cuatro virtudes cardinales: Prudencia, Justicia, Fortaleza y Templanza. Este regalo fue galardonado con la Medalla de Oro de la Exposición. En cada uno de los volúmenes aparece en la primera hoja:

FLORA URUGUAYA  
GRAMÍNEAS  
RECOGIDAS Y PREPARADAS  
POR EL PROFESOR  
SEÑOR D. JOSÉ ARECHAULETA  
MONTEVIDEO 1888

En la segunda hoja:

A LA BENEMÉRITA  
ASOCIACIÓN RURAL DEL URUGUAY

Una referencia a este herbario aparece en GOICOETXEA, 1993: 223.



Fig. 3.—Estuche y dos volúmenes, abiertos.

## MATERIALES Y MÉTODOS

Las plantas, cuyo estado de conservación es magnífico, tienen el interés histórico añadido de ser parte del herbario de la Flora Uruguaya de D. José Arechavaleta y Balparda; proceden de recolecciones de Arechavaleta y están identificadas por éste o por J. Hackel. Las plantas se listan según el orden en que aparecen en los volúmenes y se resaltan en negrita las que fueron descritas por Arechavaleta o Hackel. La ausencia en las descripciones originales de los táxones de fechas de recolección concretas dificulta el reconocimiento de los materiales tipo; por ello, únicamente señalamos los táxones que están designados como nuevos en las etiquetas, los supuestamente propuestos por J. Hackel y Arechavaleta y los que proceden de localidades clásicas. El resto de las plantas se listan según el nombre impreso en las etiquetas. En todos los casos, se incluye, entre corchetes, el número de registro del herbario.

Las etiquetas están impresas (fig. 4) –solo en muy pocos casos, que se indican, hay anotaciones manuscritas– y se transcriben entrecomilladas siguiendo las convenciones tipográficas adoptadas por BURDET & al., (1979: 66). En todos los casos se omite el encabezamiento que se repite en todas ellas: “Herb. de J. Arechavaleta”. Las citas bibliográficas que no hemos podido comprobar las señalamos con “n.v.”.

A los herbarios MVFQ, MVM y ZT, hasta ahora depositarios conocidos de materiales de

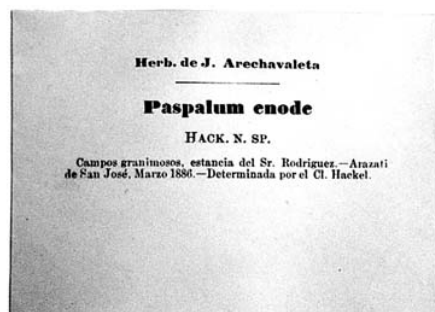


Fig. 4.–Etiqueta del pliego RCAXII 2325.

Arechavaleta (STAFLEU & al., 1976; HOLMGREN & al., 1990), debe añadirse el herbario del Real Colegio Alfonso XII, que provisionalmente venimos denominando RCAXII (CARRASCO & al., 1996).

COLECCIÓN DE GRAMINEAE  
DE J. ARECHAULETA

Tomo I. Ordo Gramineae  
Series A. Paniceae  
Tribus I. Paniceae

*Paspalum compressum* Nees [RCAXII 2324]

**Paspalum enode** Hack. ex Arechav. in *Anales Mus. Nac. Montevideo* 1(1): 87 (1894) [RCAXII 2325]

“*Paspalum enode* / Hack. n. sp. / Campos gramínicos, estancia del Sr. Rodriguez [sic].–Arazatí / de San José, Marzo 1886.–Determinada por el Cl. Hackel.”

*Ind. loc.*: “Habita en campos gramínicos en terrenos duros arcillosos. Florece en los meses de Febrero y Marzo. / Los primeros ejemplares que recogí en los campos de Arazatí, estancia de la señora Elvira Gallego de Rodriguez [sic], estaban poco desarrollados ...”.

*Paspalum pumilum* Nees ab Esenb. [RCAXII 2326]

*Paspalum distichum* L. [RCAXII 2327]

*Paspalum notatum* Flugg. [RCAXII 2328]

*Paspalum cromyhorizon* Trin. [RCAXII 2329]

*Paspalum dilatatum* Poir. [RCAXII 2330]

*Paspalum plicatum* Michx. [RCAXII 2331]

*Paspalum quadrifarium* Lam., [RCAXII 2332]

**Paspalum arechavaletae** Hack. ex Arechav. in *Anales Mus. Nac. Montevideo* 1(1): 86 (1894) [RCAXII 2333]

“*Paspalum arechavaletae* / Hack. / N. sp. Det. cl. Hackel”

*Ind. loc.*: “Habita en campos gramínicos en forma de haces ó matas, en las cercanías de

- ríos y arroyos, grietas de peñascos, etc. / Florece en Diciembre”.
- Paspalum irregulare** Hack. [RCAXII 2334]  
“Paspalum irregulare / Hack / N. sp. Det. cl. Hackel”  
*Observaciones:* A nuestro entender, este nombre no fue publicado.
- Helopus annulatus* Nees ab Esenb. [RCAXII 2335]
- Anthraenantia lanata* Hack. [RCAXII 2336]  
*Observaciones:* *A. lanata* (Kunth) Benth.
- Panicum sanguinale* var. *breviglume* [RCAXII 2337]  
“Panicum sanguinale L. var. *breviglume*”  
*Observaciones:* El nombre de la variedad está manuscrito. Se trata ciertamente del *P. sanguinale* var. *breviglume* Döll in Mart., Fl. Bras. 2(2): 132-133 (1877), nom. illeg., ≡ *P. sanguinale* var. *ciliare* (Retz.) St.-Amans, Fl. Agen.: 25 (1821).
- Panicum sanguinale* L. [RCAXII 2338]
- Panicum aequiglume** Hack. & Arechav. in Anales Mus. Nac. Montevideo 1(2): 113-114 (1894) [RCAXII 2339]  
“Panicum aequiglume / Hack. n. sp.”  
*Ind. loc.:* “Florece en los meses de Marzo y Abril, en terrenos arenosos. Costa de Carrasco, en los alrededores de la ciudad, Arazatí de San José etc.”
- Panicum leucophaeum* H.B.K. [RCAXII 2340]  
*Panicum fluitans* Retz. [RCAXII 2341]  
*Panicum spectabile* Nees ab Esenb. [RCAXII 2342]
- Panicum crus-galli* L. var. *echinatum* [RCAXII 2343]  
“Panicum crus-galli L. var. *echinatum*”  
*Observaciones:* El restrictivo varietal está manuscrito. Se trata de *P. crus-galli* var. *echinatum* (Willd.) Döll in Mart., Fl. Bras. 2(2): 143 (1877)–cf. Arechav. in Anales Mus. Nac. Montevideo 1(2): 121 (1894).
- Panicum laxum* Swartz. [RCAXII 2344]  
*Panicum prionites* [sic] Nees ab Esenb. [RCAXII 2345]  
*Observaciones:* *P. prionitis* Nees
- Panicum grumosum* Nees ab Esenb. [RCAXII 2346]  
*Panicum elephantipes* Nees ab Esenb. [RCAXII 2347]  
*Observaciones:* El pliego contiene solo una fotografía.
- Panicum latiglume* Doell [RCAXII 2348]  
*Panicum dichotomum* L. [RCAXII 2349]
- Tomo II. Ordo Gramineae  
Series A. Paniceae  
Tribus I. Paniceae (continuatio)  
Tribus II. Maydeae  
Tribus III. Oryzeae  
Tribus VI. Andropogoneae
- Panicum reptans* Kunth [RCAXII 2350]  
*Panicum diffusum* Swartz [RCAXII 2351]  
*Panicum repens* L. [RCAXII 2352]  
*Panicum glabripes* Doell [RCAXII 2353]
- Panicum arechavaletae** Hack. [RCAXII 2354]  
“Panicum arechavaletae / Hack / Det. cl. Hack”  
*Observaciones:* Que nosotros sepamos, el nombre no se publicó. Se trata del *P. bergii* Arechav. in Anales Mus. Nac. Montevideo 1(2): 147-148 (1894) [“Bergi”] (Álvaro Mone, *in litt.*)–*ind. loc.:* “Campos del Departamento de Montevideo, San José, Florida Mercedes, etc.”–. En Hicken, Chlor. Plat. Argent.: 30 (1910), se menciona un “**P. Arechavaletae.** / Penningt., *Sem. Méd.* (1901) 778: San Fernando. / Tampoco existe este nombre”, sin descripción alguna, que estaría basado en materiales distintos a los de la especie que nos

- ocupa –el otro nombre que según Hicken no existiría es “*Panicum amadryadum* Arechav.”.
- Panicum cartaginense* Swartz [RCAXII 2355]  
*Panicum nodiflorum* Lam. [RCAXII 2356]  
*Panicum cyanescens* Nees ab Esenb. [RCAXII 2357]
- Panicum setarius* L. [RCAXII 2358]  
*Observaciones: P. setarium* Lam.
- Panicum najadum*** Hack. & Arechav. in *Anales Mus. Nac. Montevideo* 1(2): 123-126 (1894) [RCAXII 2359]  
 “*Panicum najadum* / Hack / N. sp. Det. cl. Hackel. / Orillas del arroyo del Sauce y laguna de Mo- / ran- Arazatí de San José. Estancia Sr. Rodríguez [sic] / Enero y Febrero 1887.”  
*Ind. loc.:* “Gramínea acuática viviendo entre camalotes y otras plantas del mismo medio. / (...) / La recogí en la estancia de la Sra. Elvira Gallego de Rodríguez [sic], arroyo de Pavon, y laguna de Moran. Marzo 1887”.
- Panicum (Setaria) imberbe* Poir. [RCAXII 2360]  
*Observaciones: Setaria imberbis* (Poir.) Roem. & Schult., *P. imberbe* Poir.
- Panicum (Setaria) globuligera* [sic] Griseb. [RCAXII 2361]  
*Observaciones: Setaria globulifera* (Steud.) Griseb., *P. globuliferum* Steud.
- Setaria caespitosa*** Hack. & Arechav. in *Anales Mus. Nac. Montevideo* 1(2): 166-168 (1894) [RCAXII 2362]  
 “*Panicum (setaria) caespitosa* / Hack / N. spec. Det. cl. Hackel”  
*Ind. loc.:* “Abundante en los campos Uruguayos. Florece en el mes de Diciembre hasta Enero”.
- Cenchrus tribuloides* L. [RCAXII 2363]  
*Stenotaphrum glabrum* Trin. [RCAXII 2364]
- Zea maíz* [sic] L. var. *tunicata* [RCAXII 2365]  
*Observaciones: Zea mays* var. *tunicata* Larrañaga ex A. St.-Hil.
- Luziola peruviana* Pers. [RCAXII 2366]  
*Observaciones: L. peruviana* Juss. ex J.F. Gmel.
- Oryza hexandra* Doell [RCAXII 2367]  
*Imperata brasiliensis* Trin. [RCAXII 2368]  
*Erianthus saccharoides* Mich. [RCAXII 2369]
- Ischaemum urvillianum* [sic] L. [RCAXII 2370]  
*Observaciones: I. urvilleanum* Kunth ex Brongn.
- Rottboellia selloana*** Hack. in *Mart., Fl. Bras.* 2(3): 312 (1883) [RCAXII 2371]  
 “*Rottboellia selloana* Hack. N. sp.”  
*Ind. loc.:* “Habitat in Brasilia, loco specialiter ignoto (Sello)”.
- Hemarthria fasciculata* R. Br. [RCAXII 2372]  
*Observaciones: H. fasciculata* (Lam.) Kunth.
- Elionurus candidus* Humb. [RCAXII 2373]  
*Observaciones: E. candidus* (Trin.) Hack.
- Trachypogon polymorphus* Nees [RCAXII 2374]  
*Observaciones: T. polymorphus* Hack.
- Andropogon imberbis*** Hack. in *Flora* 68(7): 119-120 (1885), nom. illeg., non Steud., *Syn. Pl. Glumac.* 1: 375 (1854) [RCAXII 2375]  
 “*Andropogon imberbis* Hack. / var. *geminus* Hack. in *Flor. Regensb.*”  
*Ind. loc.:* “Paraguay: Cerro Peron, lg. Balansa nr. 214.”.

- Tomo III. Ordo Gramineae  
 Series A. Paniceae  
 Tribus VI. Andropogoneae (continua-  
 tio)  
 Series B. Poaceae  
 Tribus VII. Phalarideae  
 Tribus VIII. Agrostidae
- Andropogon consanguineus* Kunth [RCAXII 2376]  
*Andropogon condensatus* H.B.K. [RCAXII 2377]  
*Andropogon ternatus* Nees [RCAXII 2378]
- Andropogon arenarius** Hack. in Flora 68(8): 134-135 (1885) [RCAXII 2379]  
 “*Andropogon arenarius* Hack. Nov. spec. Flora Regensburg p. 18 (1885)”  
*Ind. loc.*: “Montevideo, in arenosis leg. Arechavaleta (nr. 204).”
- Andropogon saccharoides* SW. var. *imperatoris* Hack. [RCAXII 2380]  
*Observaciones*: *A. saccharoides* var. *imperatoris* Hack.
- Andropogon saccharoides* SW. var. *laguroides* Hack. [RCAXII 2381]  
*Andropogon saccharoides* Sw. var. *perforatus* Hack. [RCAXII 2382]
- “*Andropogon saccharoides* SW. / var. *perforatus* Hack.”  
*Observaciones*: *A. saccharoides* subvar. *perforatus* (Trin. ex E. Fourn.) Hack. in A. DC., Monogr. Phan. 6: 496 (1889), *A. saccharoides* var. *perforatus* (Trin. ex E. Fourn.) Hack. ex L.H. Dewey in Contr. U.S. Natl. Herb. 2(3): 497 (1894) –*ind. loc.*: “Mexico (Bourgeau 674, 2374, Berlandier 641 ex p.; Liebm. 87 in h. Havn.); Texas (Lindheimer 1161); Peru (pr. Lima, Wawra); Montevideo (Arechavaleta in h. m.)”–. Pensamos que estas etiquetas, impresas, son únicas –dado su origen– y que, en consecuencia, no pueden ser consideradas como publicación efectiva.
- Andropogon leucopogon* Hack. [RCAXII 2383]  
*Observaciones*: *A. leucopogon* Nees.
- Andropogon leucostachyus* H.B.K. [RCAXII 2384]  
*Andropogon incanus* Hack. var. *lateralis* Nees [RCAXII 2385]  
*Observaciones*: *A. incanus* Hack. in DC., Monogr. Phan. 6: 431-433 (1889), nom. illeg.; *A. incanus* var. *lateralis* (Nees) Hack., Monogr. Phan. 6: 432 (1889), nom. illeg.
- Sorghum nutans* A. Gray [RCAXII 2386]  
*Phalaris angusta* H.B.K. [RCAXII 2387]  
*Observaciones*: *Ph. angusta* Nees ex Trin.
- Phalaris canariensis* L. [RCAXII 2388]  
*Aristida pallens* Cavanilles var. *Aristida murina* Cavanilles [RCAXII 2389]  
*Observaciones*: *A. pallens* var. *murina* (Cav.) Trin. & Rupr.
- Aristida murina* Cav. [RCAXII 2390]  
*Aristida complanata* Trin. [RCAXII 2391]  
*Aristida coerulescens* Desf. [RCAXII 2392]  
*Piptochaetium tuberculatum* E. Desv. [RCAXII 2393]  
*Piptochaetium panicoides* E. Desv. [RCAXII 2394]
- Piptochaetium stipoides** (Trin. & Rupr.) Hack. ex Arechav. in Anales Mus. Nac. Montevideo 1(4): 328 (1896) [RCAXII 2395]  
 “*Piptotaechium stipoides* Hack. / *Urachne stipoides* Trinius et Ruprecht”  
*Observaciones*: Pensamos que estas etiquetas, impresas, son únicas –dado su origen– y que, en consecuencia, no pueden ser consideradas como publicación efectiva.
- [Pliego con un ejemplar sin etiqueta; RCAXII 2396]

*Piptochaetium bicolor* E. Desf. [RCAXII 2397 y 2398]

*Piptochaetium ruprechtianum* E. Desv. [RCAXII 2399]

**Nassella trichotoma** (Ness) Hack. ex Arechav. in Anales Mus. Nac. Montevideo 1(4): 336 (1896) [RCAXII 2400]

“*Nassella trichotoma* Hack. / *Urachne trichotoma* Trinius”

*Observaciones:* Pensamos que estas etiquetas, impresas, son únicas –dado su origen– y que, en consecuencia, no pueden ser consideradas como publicación efectiva.

*Stipa hyalina* Nees ab Esenb. [RCAXII 2401]

Tomo IV. Ordo Graminae

Series B. Poaceae

Tribus VIII. Agrostideae (continuatio)

Tribus X. Chlorideae

**Stipa arechavaletae** Hack. [RCAXII 2402]  
“*Stipa Arechavaletae* / Hack. n. sp.”

*Observaciones:* Que sepamos, el nombre de Hackel no se publicó. Si conocemos una *S. arechavaletae* Speg. in Anales Mus. Nac. Montevideo 4(2): 85, fig. 19 (1901) [“*Arechavaletae*”], n.v.

*Stipa neesiana* Trinius et Ruprecht. var. *typica* Hack. [RCAXII 2403]

**Stipa neesiana** Trinius et Ruprecht. var. **hirsuta** Hack. [RCAXII 2404]

“*Stipa neesiana* Trinius et Ruprecht. var. *hirsuta* Hack.”

*Observaciones:* *S. neesiana* var. *hirsuta* Arechav. in Anales Mus. Nac. Montevideo 1(4): 314 (1896) –*ind. loc.*: “En los campos gramíneos frecuentísima. Florece en Octubre y Noviembre” [indicación de la especie; no precisada para las variedades].

**Stipa neesiana** Trinius et Ruprecht. var. **longiaristata** Hack. [RCAXII 2405]

“*Stipa neesiana* Trinius et Ruprecht. var. *longiaristata* Hack.”

*Observaciones:* *S. neesiana* var. *longiaristata* Arechav. in Anales Mus. Nac. Montevideo 1(4): 314 (1896) –*ind. loc.*: “En los campos gramíneos frecuentísima. Florece en Octubre y Noviembre” [indicación de la especie; no precisada para las variedades].

*Stipa manicata* E. Desv. [RCAXII 2406]

**Stipa latifolia** Hack. [RCAXII 2407]

“*Stipa latifolia* Hack. n. sp.”

*Observaciones:* *S. latifolia* Hack. ex in Anales Mus. Nac. Buenos Aires 4: 183-185 (1895), nom. illeg., non (L.) Raspail in Ann. Sci. Nat., Bot. 5: 449 (1825) –*ind. loc.*: “Se encuentra en terrenos pedregosos, sobre todo húmedos” [República Uruguaya].

*Stipa filiculmis* Delille [RCAXII 2408]

*Stipa filifolia* Nees ab Esenb. [RCAXII 2409]

*Stipa papposa* Nees ab Esenb. [RCAXII 2410]

*Muehlenbergia diffusa* Schreb. [RCAXII 2411]

*Observaciones:* *Muehlenbergia diffusa* Willd.

*Sporobolus indicus* R. Br. [RCAXII 2412]

*Polypogon monspeliensis* Desf. [RCAXII 2413]

*Polypogon elongatus* H.B.K. [RCAXII 2414]

**Agrostis pectinata** Hack. & Arechav. in Anales Mus. Nac. Montevideo 1(4): 347-349 (1896) [RCAXII 2415]

“*Agrostis pectinata* / Hack. n. sp.”

*Ind. loc.*: “Vive en terrenos arenosos y húmedos, orillas de arroyos, lagunas, etc. Florece en los meses de Enero y Febrero”.

*Agrostis montevidensis* Spreng. var. *submutica* [RCAXII 2416]

*Observaciones:* *A. montevidensis* var. *submutica* Döll.

*Calamagrostis montevidensis* Nees var. *C. armata* [RCAXII 2417]

*Observaciones:* *C. montevidensis* var. *armata* Döll.



*Avena sterilis* L. [RCAXII 2418]  
*Avena barbata* Brot. [RCAXII 2419]  
*Avena scabrivalvis* Trin. [RCAXII 2420]

**Danthonia montevidensis** Hack. & Arechav.  
 in Anales Mus. Nac. Montevideo 1(4):  
 369-370 (1896) [RCAXII 2421]  
 “*Danthonia montevidensis* Hack. / N. sp. det.  
 cl. Hackel”

*Ind. loc.*: “Vive en terrenos arenosos, más  
 bien húmedos que secos. Florece en Noviem-  
 bre y Diciembre”.

**Danthonia cirrata** Hack. & Arechav. in Ana-  
 les Mus. Nac. Montevideo 1(4): 367-369  
 (1896) [RCAXII 2422]  
 “*Danthonia cirrata* Hack. / N. sp. det. cl. Hac-  
 kel”

*Ind. loc.*: “Gramínea de terrenos pedregos-  
 os, áridos, grietas de peñascos, sienita des-  
 compuesta de Independencia. Florece en No-  
 viembre y Diciembre”.

*Microchloa setacea* R. Br. [RCAXII 2423]  
*Cynodon dactylon* Pers. [RCAXII 2424]

Tomo V. Ordo Gramineae  
 Series B. Poaceae  
 Tribus X. Chlorideae (continuatio)  
 Tribus XI. Festucaceae

**Spartina montevidensis** Arechav. in Anales  
 Mus. Nac. Montevideo 1(5): 378-380  
 (1896) [RCAXII 2425]  
 “*Spartina Montevidensis* / Hack. / N. spec.  
 det. cl. Hackel”

*Ind. loc.*: “Vive en las orillas del Río de la  
 Plata, en parajes cenagosos ordinariamente.  
 Florece en los meses de Febrero y Marzo”.

*Spartina brasiliensis* Radd. [RCAXII 2426 y  
 2427]  
*Spartina ciliata* Kunth [RCAXII 2428]

*Gymnopogon laevis* Nees ab Esenb. var. *plu-*  
*riflorus* [RCAXII 2429]

*Observaciones*: *G. laevis* var. *pluriflorus*  
 Döll.

*Chloris petraea* Swartz [RCAXII 2430]  
*Chloris ciliata* Swartz [RCAXII 2431]  
*Eutriana multisetata* Nees ab Esenb. [RCAXII  
 2432]

*Eleusine indica* Gaertn. var. *condensata*  
 [RCAXII 2433]

*Observaciones*: *E. indica* var. *condensata*  
 Döll.

**Pappophorum Arechavaletae** Hack. [RCA-  
 XII 2434]

“*Pappophorum Arechavaletae* / Hack. spec.  
 nov. / Hallada por Arechavaleta en Monte-  
 video, vive en terrenos / arenosos de la cos-  
 ta de Río de la Plata - Florece en Enero y /  
 Febrero.”

*Observaciones*: Este nombre no se pu-  
 blicó. Según se indica en el protólogo, fue  
 sustituido por *P. subbulbosum* Arechav. in  
 Anales Mus. Nac. Montevideo 1(5): 405-407  
 (1896) –*ind. loc.*: “Gramíneas perennes, de  
 terrenos arenosos, pedregosos, áridos. Florec-  
 en en Noviembre y Diciembre. Montevideo,  
 Punta Brava, terrenos arenosos, Paso de los  
 Toros, campos secos, áridos, Mercedes cam-  
 pos arenosos de las orillas del Río Negro”.

*Gynerium argenteum* Nees ab Esenb. [RCA-  
 XII 2435 y 2436]

*Phragmites communis* Trin. [RCAXII 2437 y  
 2438]

*Koeleria phleoides* (Vill.) Pers. [RCAXII  
 2338]

*Eragrostis purpurascens* Nees ab Esenb.  
 [RCAXII 2439]

*Observaciones*: *E. purpurascens* (Spreng.)  
 Schult.

**Eragrostis purpurascens** Nees ab Esenb.  
 var. *laevis* Hack. [RCAXII 2440]

*Observaciones*: Que sepamos, la variedad  
*laevis* Hack. no se publicó.

*Eragrostis bahiensis* Schultes var. *laxiuscula*  
 Doell [RCAXII 2441 y 2442]

*Eragrostis bahiensis* Schultes var. *contracta*  
Doell [RCAXII 2443]  
*Eragrostis lugens* Nees [RCAXII 2444]

*Eragrostis virescens* Presl. [RCAXII 2445]  
*Observaciones:* *E. virescens* J. Presl. En el pliego no hay planta alguna.

*Eragrostis airoides* Nees ab Esenb. [RCAXII 2446]  
*Eragrostis capillaris* Steudel [RCAXII 2447]  
*Eragrostis major* Host. [RCAXII 2448]  
*Eragrostis neesii* Trin. [RCAXII 2449]

Tomo VI. Ordo. Graminae  
Series B. Poaceae  
Tribus Festucaceae (continuatio)

*Eragrostis pilosa* P. de Beauv. [RCAXII 2450]

**Eragrostis retinens** Hack. & Arechav. in Anales Mus. Nac. Montevideo 1(5): 445-446 (1896) [RCAXII 2451]  
“*Eragrostis retinens* / Hack. n. spec / Hallado por Arechavaleta, determinado por / el clar. Hackel”

*Ind. loc.:* “Este *Eragrostis*, es bastante común en campos gramíneos. Prefiere los terrenos arenosos (...) Florece en Febrero y Marzo”.

*Eragrostis* sp. [RCAXII 2452]  
*Melica papilionacea* L. [RCAXII 2453]

**Melica tenuis** Hack. & Arechav. in Anales Mus. Nac. Montevideo 1(5): 450-452 (1896) [RCAXII 2454]  
“*Melica tenuis* Hack. nov. spec / Descubierta por Arechavaleta en el Cerro de / Montevideo”

*Ind. loc.:* “Florece en Octubre y Noviembre. Cerro de Montevideo, grietas de peñascos, cerca de la cumbre”.

*Melica sarmentosa* Nees ab Esenb. [RCAXII 2455]

*Melica violacea* Cav. [RCAXII 2456]  
*Melica aurantiaca* Lam. [RCAXII 2457]

**Distichlis scoparia** (Nees ex Kunth) Arechav. in Anales Mus. Nac. Montevideo 1(6): 457 (1897) [RCAXII 2458]  
“*Distichlis scoparia* / Hack. (Uniola, Kunt) / Orillas del Rio de la Plata cerca Montevideo, Enero y Febrero”

*Observaciones:* Pensamos que estas etiquetas, impresas, son únicas –dado su origen– y, en consecuencia, que no pueden ser consideradas como publicación efectiva.

*Distichlis maritima* Rafin. [RCAXII 2459]

*Briza neesi* Doell var. *flaccida* [RCAXII 2460]

*Observaciones:* *B. neesii* var. *flaccida* Döll.

*Briza triloba* Nees ab Esenb. [RCAXII 2461 y 2462]

*Briza erecta* Lam. [RCAXII 2463]  
*Briza elegans* Doell [RCAXII 2464, 2465 y 2466]  
*Briza uniolae* Nees ab Esenb. [RCAXII 2467 y 2468]

**Briza glomerata** Arechav. in Anales Mus. Nac. Montevideo 1(6): 469-471 (1897) [RCAXII 2469 y 2470]  
“*Briza glomerata* Hack. n. sp. / Descubierta por Arechavaleta. Determinada / y descrita por el cl. Hackel.”

*Ind. loc.:* “Vive en parajes húmedos. Florece en los meses de Noviembre y Diciembre”.

*Briza minor* L. [RCAXII 2471]  
*Briza maxima* L. [RCAXII 2472]

*Poa lanigera* Nees ab Esenb. var. *vaginata* [RCAXII 2473]

*Observaciones:* *P. lanigera* var. *vaginata* Döll.

*Poa lanuginosa* Poir. [RCAXII 2474 y 2475]  
*Poa bonariensis* Kunth [RCAXII 2476]

- Tomo VII. Ordo Graminae  
Series B. Poaceae  
Tribus XI. Festucaceae (continuatio)  
Tribus XII. Hordeae
- Poa pallens* Poir. [RCAXII 2477]  
*Poa annua* L. [RCAXII 2478]
- Glyceria plicata* Fabr. [RCAXII 2479]  
*Observaciones: G. plicata* (Fr.) Fr.
- Atropis magellanica* [sic] E. Desv. [RCAXII 2480]  
*Observaciones: A. magellanica* (Hook. f.) E. Desv.
- Festuca sciuroides* Roth. [RCAXII 2481]  
*Vulpia myuros* Reich [RCAXII 2482]  
*Scleropoa rigida* Griseb. [RCAXII 2483]  
*Bromus mollis* L. [RCAXII 2484]  
*Bromus auleticus* Trin. [RCAXII 2485]
- Bromus unioides* Nees ab Esenb. [RCAXII 2486 y 2487]  
*Observaciones: B. unioides* Kunth.
- Bromus unioides* var. *platystachys* Hack.** [RCAXII 2488]  
“*Bromus unioides* / Nees ab Esenb / var. *platystachys* Hack. Nov. var. / hallada por Arechavaleta”  
*Observaciones: Según parece, la variedad platystachys* Hack. no se publicó.
- Lolium perenne* L. [RCAXII 2489]  
*Lolium rigidum* Gaud. [RCAXII 2490]  
*Lolium italicum* A. Br. [RCAXII 2491]
- Lolium multiflorum* Poir. var. *muticum* [RCAXII 2492]  
*Observaciones: L. multiflorum* Lam. var. *muticum* DC.
- Lolium temulentum* L. [RCAXII 2493]  
*Agropyrum repens* P. de Beauv. var. *scabrialvis* Doell [RCAXII 2494]
- Agropyrum repens* P. de Beauv. [RCAXII 2495]  
*Secale cereale* L. [RCAXII 2496]  
*Triticum vulgare* Villars [RCAXII 2497]  
*Triticum turgidum* L. [RCAXII 2498]  
*Triticum durum* Desf. [RCAXII 2499]
- Triticum polonium* L. [RCAXII 2500]  
*Observaciones: T. polonicum* L.
- Triticum spelta* L. [RCAXII 2501]
- Tomo VIII. Ordo Graminae  
Series B. Poaceae  
Tribus Hordeae (continutatio)  
Tribus XIII. Bambuseae
- Lepturus incurvatus* Trin. [RCAXII 2502]  
*Monerma subulata* P. de Beauv. [RCAXII 2503]  
*Hordeum subfastigiatum* Döell [RCAXII 2504]  
*Hordeum compressum* Griseb. [RCAXII 2505]  
*Hordeum murinum* L. [RCAXII 2506]  
*Hordeum distichum* L. [RCAXII 2507]  
*Observaciones: H. distichon* L.
- Hordeum vulgare* L. [RCAXII 2508]  
*Merostachys* sp. Spreng. [RCAXII 2509]  
*Chusquea* sp. Kunth [RCAXII 2510]  
*Chusquea* sp. Kunth [RCAXII 2511]
- Guadua angustifolia* Link [RCAXII 2512]  
*Observaciones: G. angustifolia* Kunth.
- [Dos pliegos sin etiqueta; RCAXII 2513 y 2514]  
*Paspalum scoparium* Flugg. [RCAXII 2515]  
[Seis pliegos sin etiqueta; RCAXII 2516-2521]

## REFERENCIAS BIBLIOGRÁFICAS

ARECHAVALA, J. (1894-1897). Las Gramíneas uruguayas. *Anales Mus. Nac. Montevideo* 1(1-6).

- BURDET, H.M., A. CHARPIN & F. JACQUEMOUD (1979). Types nomenclaturaux des taxons décrits par Boissier, Leresche et Levier à la suite de leurs excursions en Espagne de 1878 et 1879. *Mém. Soc. Bot. Genève* 1: 63-82.
- CARRASCO, M.A., D. PEREA & A. GARCÍA (1996). Types of species described by M.P. Graells (1809-1898), found in the Real Colegio Alfonso XII (San Lorenzo de El Escorial, Madrid). *Bot. Complutensis* 21: 87-97.
- CARRASCO, M.A., A. GARCÍA, D. PEREA & C.J. MARTÍN-BLANCO (1997). Herbarium of M.P. Graells (1809-1898) discovered in the Real Colegio Alfonso XII of San Lorenzo de El Escorial, Madrid, Spain. *Taxon* 46: 367-370.
- CARRASCO, M.A., C.J. MARTÍN-BLANCO & D. PEREA (2001). Herbaria of E. Carreño (1818-1841) and M.P. Graells (1809-1898) discovered in the Real Colegio Alfonso XII of San Lorenzo de El Escorial, Madrid, Spain. *Taxon* 50: 587-591.
- GOICOETXEA, A. (1993). *Un naturalista vasco en Uruguay (José Arechavaleta y Balparda)*. Laga Ediciones, S.L.; 270 pp.
- HOLMGREN, P.K., N.H. HOLMGREN & L.C. BARNETT (1990). Index Herbariorum, part. 1. The Herbaria of the World. *Regnum Vegetabile* 120.
- STAFLEU, F.A. & R.S. COWAN (1976). *Taxonomic literature* 1. Utrech.

Editado por Ginés López González  
Aceptado para publicación: 15-III-2002