



Darwiniana

ISSN: 0011-6793

sdenham@darwin.edu.ar

Instituto de Botánica Darwinion

Argentina

Giuliano, Daniel A.

Clasificación infragenérica de las especies argentinas de *Baccharis* (Asteraceae, Astereae)

Darwiniana, vol. 39, núm. 1-2, 2001, pp. 131-154

Instituto de Botánica Darwinion

Buenos Aires, Argentina

Disponible en: <http://www.redalyc.org/articulo.oa?id=66939207>

- Cómo citar el artículo
- Número completo
- Más información del artículo
- Página de la revista en redalyc.org

redalyc.org

Sistema de Información Científica

Red de Revistas Científicas de América Latina, el Caribe, España y Portugal

Proyecto académico sin fines de lucro, desarrollado bajo la iniciativa de acceso abierto

CLASIFICACIÓN INFRAGENÉRICA DE LAS ESPECIES ARGENTINAS DE *BACCHARIS* (ASTERACEAE, ASTEREEAE)

DANIEL A. GIULIANO¹

*Dpto. Científico de Plantas Vasculares, Museo de La Plata, Paseo del Bosque s/n, B1900FWA La Plata, Argentina.
E-mail: giuliano@museo.fcnym.unlp.edu.ar*

ABSTRACT: Giuliano, D. A. 2001. Infrageneric classification of the Argentine species of *Baccharis* (Asteraceae, Astereae). *Darwiniana* 39(1-2): 131-154.

The genus *Baccharis* is represented in Argentina by 96 species, the infrageneric classification of which is presented in this paper. A succinct summary of the history of *Baccharis* infrageneric taxonomy is provided. The 96 Argentine species are placed into 15 sections: *Angustifoliae*, *Aristidentes*, *Baccharis*, *Caulopterae*, *Cuneifoliae*, *Cylindricae*, *Discolores*, *Molinae*, *Nitidae*, *Oblongifoliae*, *Paniculatae*, *Pedicellatae*, *Pseudobaccharis*, *Subliguliflorae* -sect. nov.- and *Trinervatae*. These sections are briefly described, and a key to differentiate them is given. Twelve out of the 96 species are positioned into the infrageneric classification system for the first time, whereas 42 species which had been previously classified are here relocated to other sections. Twenty-two generic, subgeneric, sectional and subsectional names are considered as new synonyms. The relationships among the sections are discussed.

Key words: *Baccharis*, Asteraceae, Astereae, Argentina, Infrageneric classification, Sections.

RESUMEN: Giuliano, D. A. 2001. Clasificación infragenérica de las especies argentinas de *Baccharis* (Asteraceae, Astereae). *Darwiniana* 39(1-2): 131-154.

El género *Baccharis* se halla representado en la Argentina por 96 especies, cuya clasificación infragenérica se estudia en este artículo. Se realiza una breve revisión de la historia de la taxonomía infragenérica de *Baccharis*. Las especies argentinas son ubicadas en 15 secciones: *Angustifoliae*, *Aristidentes*, *Baccharis*, *Caulopterae*, *Cuneifoliae*, *Cylindricae*, *Discolores*, *Molinae*, *Nitidae*, *Oblongifoliae*, *Paniculatae*, *Pedicellatae*, *Pseudobaccharis*, *Subliguliflorae* -sect. nov.- y *Trinervatae*. Se describe brevemente cada una de estas secciones, y se provee una clave que permite diferenciarlas. Doce de las 96 especies son colocadas por primera vez dentro del sistema de clasificación infragenérica; en tanto otras 42, que ya habían sido clasificadas previamente, son reubicadas en otras secciones. Son considerados como nuevos sinónimos 22 nombres de géneros, subgéneros, secciones y subsecciones. Se discuten las relaciones entre las secciones.

Palabras clave: *Baccharis*, Asteraceae, Astereae, Argentina, Clasificación infragenérica, Secciones.

INTRODUCCIÓN

El género *Baccharis* L. es el más rico en especies dentro de la tribu Astereae, estimándose su número entre 400 y 500 (Malagarriga Heras, 1976; Nesom, 1990; Bremer, 1994). Su distribución geográfica es exclusivamente americana: se extiende desde el sur de los Estados Unidos de América hasta el extremo austral de Argentina y Chile. En esta vasta área se encuentra profusamente diversificado, ocupando gran variedad de ambientes y constituyendo un importante elemento en numerosas formaciones ve-

getales. En la República Argentina está representado por 96 especies (Giuliano & Ariza Espinar, 1999; Giuliano, 2000).

Este género no ha sido monografiado hasta el momento, por lo que no se conoce con exactitud el número de especies que lo conforman. El aporte más significativo a su conocimiento global fue proporcionado por Malagarriga Heras (1976), quien realizó un catálogo donde se incluye la mayoría de los nombres -válidos y sinónimos- publicados hasta esa fecha; de este modo, reconoció un total de 431 especies y 80 entidades infraespecíficas. A estas

¹Becario de Formación de Postgrado, CONICET

cifras deben agregarse 37 especies y 7 taxones infraespecíficos descriptos (o bien provenientes de otros géneros a través de nuevas combinaciones) desde la publicación de ese trabajo, como así también cerca de 40 nombres que no fueron mencionados por este autor (cfr. Index Kewensis y Gray Herbarium Card Index).

En lo que respecta a su clasificación a nivel infragenérico, *Baccharis* comprende cerca de 25 secciones; si bien estas entidades están relativamente bien definidas, no se sabe actualmente con precisión cuántas y cuáles son las especies que las componen. En cuanto a la ubicación sistemática de las especies argentinas, el antecedente más concreto se debe a Ariza Espinar (1973a), quien estudió 36 especies de la región del centro del país (provincias de Catamarca, La Rioja, Córdoba y San Luis).

El objetivo del presente trabajo es ubicar a las especies de *Baccharis* que crecen en la República Argentina dentro del sistema de clasificación infragenérica, como un aporte hacia la resolución de este aspecto del conocimiento del género. Cada sección se describe brevemente, y se presenta una clave para su diferenciación. Asimismo, se establecen relaciones entre estas secciones.

HISTORIA DE LA CLASIFICACIÓN INFRAGENÉRICA DE *BACCHARIS*

Persoon (1807) reunió bajo el nombre de Molina (Ruiz & Pav.) Pers. un grupo de especies de *Baccharis* -principalmente las descriptas originalmente por Lamarck (bajo el género *Conyza*), Ruiz y Pavón (bajo el género *Molina*) y Vahl-, aparentemente sin emplear algún criterio de uniformidad.

Lessing (1831) agrupó a las especies provistas de tallos alados (que él consideraba pertenecientes al género *Molina*) bajo el nombre de *Alatae*, aunque sin asignarles una categoría taxonómica.

De Candolle (1836) fue el primer autor que estableció una clasificación a nivel infragenérico de *Baccharis*; lo subdividió en 8 secciones, basadas principalmente en la morfología de las hojas: *Trinervatae* DC., *Cuneifoliae* DC., *Discolores* DC., *Oblongifoliae* DC., *Sergilae* DC., *Caulopterae* DC., *Distichae* DC. y *Lepidophyllae* DC. (las dos últimas integradas por especies que actualmente no pertenecen a este género).

Hooker & Arnott (1841), Gardner (1845, 1848), Rémy (1849) y Weddell (1856) utilizaron el sistema de De Candolle para ubicar a las especies estudia-

das por ellos (sudamericanas, brasileñas, chilenas y andinas respectivamente); Rémy (1849) trató a la sección *Trinervatae* como sinónimo de *Oblongifoliae*.

Baker (1882) empleó un criterio similar para clasificar a las especies brasileñas; consideró 4 de las secciones de De Candolle (*Cuneifoliae*, *Discolores*, *Oblongifoliae* y *Caulopterae*), a las que agregó otras dos: *Aphyllae* Baker y *Angustifoliae* Baker.

Heering (1902, 1904) propuso un ordenamiento muy diferente, dando una mayor importancia a los caracteres florales y al agrupamiento de los capítulos. De este modo, reconoció un total de 5 subgéneros: *Stephananthus* (Lehm.) Heering, *Pteronioides* Heering, *Molina* (Ruiz & Pav.) Heering, *Tarchonanthoides* Heering y *Eubaccharis* Heering. A su vez, dividió al subgénero *Molina* en 3 secciones (*Corymbosae* Heering, *Paniculatae* Heering y *Caulopterae*) y a *Eubaccharis* en otras 6 (*Cylindricae* Heering, *Glomeruliflorae* Heering, *Microphyllae* Heering, *Involucratae* Heering, *Macrophyllae* Heering y *Pedicellatae* Heering).

Cuatrecasas (1967, 1969) agrupó las especies colombianas en 16 secciones, de las cuales 8 fueron propuestas por él: *Scandentes* Cuatrec., *Pinnatae* Cuatrec., *Nitidae* Cuatrec., *Serrulatae* Cuatrec., *Revolutae* Cuatrec., *Bogotenses* Cuatrec., *Tubulatae* Cuatrec. y *Gladiatae* Cuatrec. Además, efectuó una revisión y lectotipificación de las secciones establecidas hasta ese momento; de este modo, delimitó claramente aquéllas de Persoon (1807), De Candolle (1836) y Baker (1882), que eran muy heterogéneas al estar basadas principalmente en caracteres vegetativos. Posteriormente Cuatrecasas (1982) fundó 2 nuevas secciones, *Pseudobaccharis* (Cabrera) Cuatrec. y *Psila* (Phil.) Cuatrec., a partir de sendos géneros que habían sido transferidos a la sinonimia de *Baccharis*.

Ariza Espinar (1973a), como ya se ha mencionado, estudió 36 especies propias de la región central de la Argentina; las clasificó en 13 secciones, una de las cuales (*Racemosae* Ariza) fue propuesta por él.

Barroso (1976) se ocupó del tratamiento de las especies brasileñas. Para su clasificación decidió no emplear las secciones existentes, ya que las juzgó en su mayoría artificiales; ordenó a estas especies en 27 grupos, a los que prefirió no asignarles una categoría taxonómica.

Zdero et al. (1986), al estudiar los compuestos químicos presentes en especies argentinas de *Baccharis*, concluyeron que la fitoquímica en general no indica límites claros entre las secciones propuestas, aunque en varios casos (e. g. *Cuneifoliae*, *Cylindricae*, *Nitidae*, *Pseudobaccharis*, *Tarchonanthoides*, etc.) está de acuerdo con ellas.

Nesom (1988) propuso considerar el género *Baccharidastrum* Cabrera como una sección dentro de *Baccharis*¹. Asimismo, Nesom (1990) analizó la taxonomía infragenérica de las especies norte y centroamericanas, ubicándolas en 6 secciones, de las cuales 2 eran nuevas (*Aristidentes* G.L. Nesom y *Glandulocarpae* G.L. Nesom).

Hellwig (1993, 1996) cuestionó la monofilia de *Baccharis*, proponiendo su segregación en 6 géneros distintos: *Baccharis* s. str., *Neomolina* F.H. Hellwig, *Pingraea* Cass. emend. F.H. Hellwig, *Stephananthus* Lehm., *Heterothalamus* Less. y *Pseudobaccharis* Cabrera. No obstante, otros autores (Nesom, 1994: 214) sostienen que dichos taxones podrían ser considerados como entidades infragenéricas².

CLASIFICACIÓN INFRAGENÉRICA DE LAS ESPECIES ARGENTINAS DE *BACCHARIS*

Las 96 especies argentinas del género *Baccharis* han sido aquí agrupadas en 15 secciones, una de las cuales (*Subliguliflorae* Giuliano) se propone en el

presente trabajo. Debe mencionarse que 84 de estas especies ya habían sido clasificadas por diversos autores con anterioridad (Persoon, 1807; De Candolle, 1836; Hooker & Arnott, 1841; Gardner, 1848; Rémy, 1849; Weddell, 1856; Baker, 1882; Heering, 1902, 1904; Cuatrecasas, 1967, 1969, 1982; Ariza Espinar, 1973a, 1973b, 1976); de ellas, 42 son aquí reubicadas en otras secciones (Apéndice 1). En tanto, 12 especies son colocadas por primera vez dentro del esquema de clasificación infragenérica (Apéndice 2).

Los caracteres que se consideran significativos para la definición de las secciones son los siguientes: pubescencia de las plantas, patrón de nerviación de las hojas, disposición de los capítulos (Fig. 1 A-P), forma de los involucros, presencia o ausencia de páleas en los receptáculos de los capítulos carpelados, número de flores por capítulo, forma de las ramas del estilo de las flores estaminadas (Fig. 2 A-D), forma del ápice de la corola de las flores carpeladas (Fig. 3 A-C), número de series de cerdas del papus de las flores carpeladas, pubescencia y número de costillas de los aquenios.

A continuación se efectúa el tratamiento de cada una de las secciones, para las que se brinda la correspondiente sinonimia, la especie tipo, una breve descripción y el detalle de las especies argentinas integrantes. Previamente, se presenta una clave para su diferenciación.

Clave de las secciones

1. Estilo de las flores estaminadas con ramas breves y adheridas entre sí (Fig. 2 A) 2
1. Estilo de las flores estaminadas con ramas largas y separadas entre sí (raramente breves o adheridas) (Fig. 2 B, C y D) 8
- 2 (1). Capítulos sésiles o brevísimamente pedunculados (pedúnculos de 1-2 mm de long.) 3
2. Capítulos mediana o largamente pedunculados (pedúnculos mayores de 2 mm de long.) 6
- 3 (2). Capítulos solitarios en el ápice de las ramitas (a veces éstas son tan breves que se presentan formando una espiga o racimo folioso), cada uno rodeado por un falso involucro de pequeñas hojas (Fig. 1 A y B) V. Sección **CUNEIFOLIAE**
3. Capítulos dispuestos en inflorescencias diversas, no rodeados por un falso involucro de pequeñas hojas 4
- 4 (3). Plantas tomentosas o lanuginosas. Capítulos dispuestos en una espiga, racimo o glomérulo folioso simple (Fig. 1 C) VII. Sección **DISCOLORES**

¹ En el presente trabajo se considera a *Baccharidastrum* como género independiente.

² Se ha decidido tratar en este artículo al género *Baccharis* en su sentido amplio, en concordancia con el criterio de Nesom (1994).

4. Plantas glabras o pubérulas. Capítulos dispuestos en glomérulos a su vez agrupados de modo diverso (Fig. 1 D y E) 5
- 5 (4). Plantas provistas de gruesos xilopodios. Capítulos carpelados con involucro típicamente cilíndrico (raramente acampanado) VI. Sección **CYLINDRICA**E
5. Plantas desprovistas de xilopodios. Capítulos carpelados con involucro acampanado III. Sección **BACCHARIS**
- 6 (2). Hojas uninervias. Capítulos dispuestos en cimas corimbiformes o subumbeliformes foliosas, simples, terminales (Fig. 1 F) XII. Sección **PEDICELLATA**E
6. Hojas penni- o retinervias. Capítulos dispuestos de otro modo 7
- 7 (6). Capítulos en una panícula foliosa de cimas corimbiformes (Fig. 1 G). Aquenios seríceos, 5-costados X. Sección **OBLONGIFOLIA**E
7. Capítulos en cimas corimbiformes simples axilares, no formando panículas (Fig. 1 H). Aquenios glabros, 10-costados IX. Sección **NITIDA**E
- 8 (1). Tallos con alas longitudinales. Capítulos sésiles, en glomérulos a su vez reunidos en espigas o racimos (Fig. 1 I y J) IV. Sección **CAULOPTERA**E
8. Tallos sin alas. Capítulos breve o largamente pedunculados, dispuestos de otro modo 9
- 9 (8). Flores carpeladas brevemente liguladas en el ápice (Fig. 3 A) 10
9. Flores carpeladas truncadas en el ápice (Fig. 3 B) 11
- 10 (9). Hojas uninervias. Capítulos en cimas corimbiformes o racemiformes simples, foliosas (Fig. 1 F y K) III. Sección **PSEUDOBACCHARIS**
10. Hojas trinervias. Capítulos en cimas corimbiformes compuestas, no foliosas (Fig. 1 L) XIV. Sección **SUBLIGULIFLORA**E
- 11 (9). Capítulos solitarios en el extremo de las ramas, a veces agrupados en corto número formando una cima corimbiforme foliosa (Fig. 1 M y N) I. Sección **ANGUSTIFOLIA**E
11. Capítulos dispuestos en cimas racemiformes o corimbiformes 12
- 12 (11). Hojas generalmente albotomentosas en el envés. Capítulos en cimas racemiformes, a su vez agrupadas en un racimo folioso (Fig. 1 O) XI. Sección **PANICULATA**E
12. Hojas nunca albotomentosas en el envés. Capítulos en cimas corimbiformes, a su vez agrupadas de modo diverso 13
- 13 (12). Plantas glabras o pubérulas. Cimas corimbiformes ordenadas en inflorescencias corimboideas de mayor grado (Fig. 1 P) VIII. Sección **MOLINA**E
13. Plantas tomentosas o hirsutas. Cimas corimbiformes ordenadas en panículas (Fig. 1 G) 14
- 14 (13). Plantas usualmente apoyantes o escandentes. Hojas trinervias. Pápus de las flores carpeladas uniseriado XV. Sección **TRINERVATA**E
14. Plantas erectas. Hojas retinervias. Pápus de las flores carpeladas bi- o triseriado (raro uniseriado) II. Sección **ARISTIDENTES**

I. Sección **ANGUSTIFOLIA**E Baker emend. Cuatrec., en Martius, Fl. bras. 6 (3): 55. 1882; Revista Acad. Colomb. Ci. Exact. 13: 88. 1967.

Lectotipo: *Baccharis ulicina* Hook. & Arn.; designado por J. Cuatrecasas (Revista Acad. Colomb. Ci. Exact. 13: 88. 1967).

= Género *Stephananthus* Lehm., Cat. Sem. Hort. Hamb.: 18. 1826. ≡ Subgénero *Stephananthus* (Lehm.) Heering, en Reiche, Anales Univ. Chile 111: 154. 1902; Jahrb. Hamburg. Wiss. Anst. Beih. 21: 15. 1904. ≡ Sección *Stephananthus* (Lehm.) Cuatrec., Revista Acad. Colomb. Ci. Exact. 13: 89. 1967. Syn. nov. Tipo: *Stephananthus junceus* Lehm. (= *Baccharis juncea* (Lehm.) Desf.).

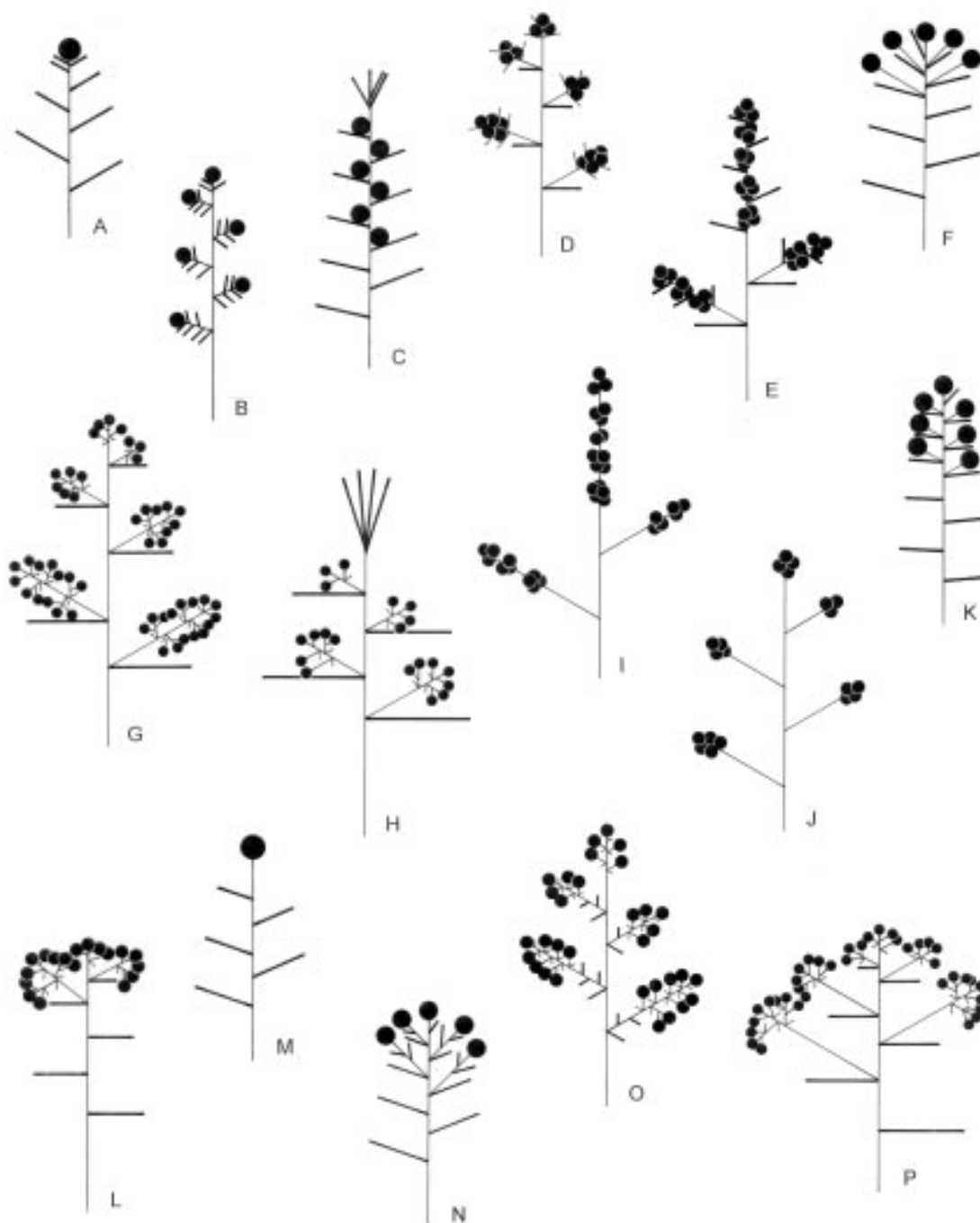


Fig. 1.- Disposición de los capítulos. A: solitarios sésiles, rodeados por un falso involucre de pequeñas hojas. B: en el ápice de ramas breves, formando un racimo folioso. C: en una espiga foliosa. D: en un racimo folioso de glomérulos. E: en espigas foliosas de glomérulos. F: en cimas corimbiformes foliosas, simples, terminales. G: en una panícula foliosa de cimas corimbiformes. H: en cimas corimbiformes simples axilares. I: en espigas de glomérulos. J: en un racimo de glomérulos. K: en cimas racemiformes foliosas, simples, terminales. L: en cimas corimbiformes compuestas terminales, con los capítulos principales sésiles. M: solitarios pedunculados. N: en el ápice de ramas breves, formando una cima corimbiforme foliosa. O: en un racimo folioso de cimas racemiformes. P: en cimas corimbiformes compuestas agrupadas en inflorescencias corimboides.

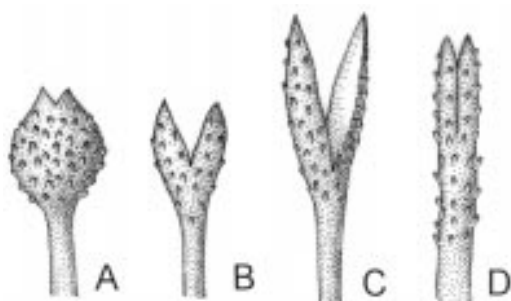


Fig. 2.- Forma de las ramas del estilo de las flores estaminadas. A: ramas breves y adheridas entre sí. B: ramas breves y separadas. C: ramas largas y separadas. D: ramas largas y adheridas entre sí.

- = Sección *Aphyllae* Baker, en Martius, Fl. bras. 6 (3): 45. 1882, pr. p. excl. typ. Syn. nov.
- = Género *Psila* Phil., Anales Mus. Nac. Santiago de Chile, Sec. 2, Bot. 8: 36. 1891. = Sección *Psila* (Phil.) Cuatrec., Phytologia 52: 168. 1982. Syn. nov. Tipo: *Psila caespitosa* Phil. (= *Baccharis acaulis* (Wedd. ex R.E.Fr.) Cabrera).
- = Sección *Glandulocarpae* G.L. Nesom, Phytologia 68: 43. 1990. Syn. nov. Tipo: *Baccharis wrightii* A. Gray.
- = Género *Neomolina* F.H. Hellwig, Candollea 48: 212. 1993, pr. p. excl. typ. Syn. nov.

Hierbas, arbustos o subarbustos pubérulos. Hojas generalmente lineares, uninervias. Capítulos pedunculados, solitarios (Fig. 1 M) o reunidos en pequeños grupos, en ese caso aparentando cimas corimbiformes simples o aun compuestas (Fig. 1 N). Involucros hemisféricos o acampanados. Receptáculos de los capítulos carpelados a veces provistos de páleas. Flores 15-100. Estilo de las flores estaminadas con ramas largas y separadas (Fig. 2 C). Corolas de las flores carpeladas con ápice truncado (Fig. 3 B). Pappus de las flores carpeladas bi- o triseriado, acrescente. Aquenios glabros, pubérulos o seríceos, 5-10-costados, visibles debajo del involucro.

Especies presentes en la Argentina:

1. ***Baccharis acaulis*** (Wedd. ex R.E. Fr.) Cabrera, Bol. Soc. Argent. Bot. 16: 255. 1975.

Syn.: *Heterothalamus acaulis* Wedd. ex R.E. Fr.; *Pseudobaccharis acaulis* (Wedd. ex R.E. Fr.) Cabrera; *Psila caespitosa* Phil.

2. ***Baccharis arenaria*** Baker, en Martius, Fl. bras. 6 (3): 62. 1882.

3. ***Baccharis darwinii*** Hook. & Arn., J. Bot. (Hooker) 3: 39. 1841.

Syn.: *Baccharis angulata* Griseb.; *Baccharis angulata* var. *andina* Hieron.; *Baccharis grossedentata* Heering; *Baccharis ulicina* var. *subintegrifolia* Kuntze; *Neomolina darwinii* (Hook. & Arn.) F.H. Hellwig

4. ***Baccharis juncea*** (Lehm.) Desf., Tabl. école bot., ed. 3: 163. 1829.

Syn.: *Stephananthus junceus* Lehm.; *Arrhenachne juncea* Cass.; *Baccharis subulata* D. Don ex Hook. & Arn.

5. ***Baccharis melanopotamica*** Speg., Anales Soc. Ci. Argent. 48: 189. 1899.

Syn.: *Baccharis dusenii* O. Hoffm.

6. ***Baccharis nivalis*** (Wedd.) Sch. Bip. ex Phil., Anales Univ. Chile 87: 705. 1894.

Syn.: *Heterothalamus nivalis* Wedd.; *Lucilia dioica* Phil.; *Palenia delphinii* Phil.

7. ***Baccharis petrophila*** R.E. Fr., Nov. Acta Regiae. Soc. Sci. Upsal. ser. 4, 1: 81. 1905.

8. ***Baccharis retamoides*** Phil., Anales Univ. Chile 34: 180. 1870.

Syn.: *Pseudobaccharis retamoides* (Phil.) Cabrera; *Psila retamoides* (Phil.) Cabrera

9. ***Baccharis tenella*** Hook. & Arn., J. Bot. (Hooker) 3: 42. 1841.

Syn.: *Heterothalamus tenellus* (Hook. & Arn.) Kuntze; *Pseudobaccharis tenella* (Hook. & Arn.) Cabrera; *Psila tenella* (Hook. & Arn.) Cabrera

10. ***Baccharis ulicina*** Hook. & Arn., J. Bot. (Hooker) 3: 38. 1841.

Syn.: *Baccharis pinnatifida* Klatt.; *Baccharis strobiliana* Ces.; *Baccharis ulicina* var. *multifida* (Griseb.) Kuntze; *Neomolina ulicina* (Hook. & Arn.) F.H. Hellwig; *Vittadinia multifida* Griseb.

Observación: *Baccharis acaulis* posee capítulos solitarios sésiles que lo asemejan a ciertas especies de la sección *Cuneifoliae*, pero sus involucros hemisféricos, el receptáculo de los capítulos carpelados paleáceo y las ramas estilares de las flores estaminadas separadas justifican su inclusión en la sección *Angustifoliae*.

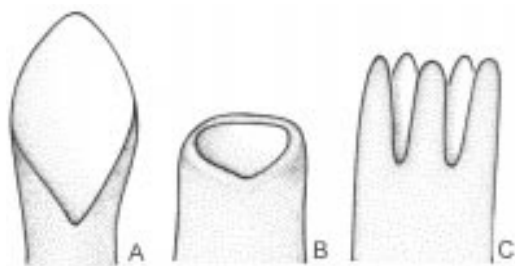


Fig. 3.- Forma del ápice de la corola de las flores carpeladas. A: brevemente ligulado. B: truncado. C: dentado.

II. Sección **ARISTIDENTES** G.L. Nesom, *Phytologia* 68: 42. 1990.

Tipo: *Baccharis multiflora* Kunth

= Sección Paniculatae Heering Subsección II, *Jahrb. Hamburg. Wiss. Anst. Beih.* 21: 21. 1904. Syn. nov.

= Género *Neomolina* F.H. Hellwig, *Candollea* 48: 212. 1993, pr. p. Syn. nov. Tipo: *Molina racemosa* Ruiz & Pav. (= *Baccharis racemosa* (Ruiz & Pav.) DC.).

Arbustos tomentosos. Hojas retinervias, usualmente discoloras (haz verde oscuro y envés pálido). Capítulos pedunculados, dispuestos en cimas corimbiformes que usualmente se agrupan en racimos axilares y terminales, formando en conjunto una amplia panícula foliosa (Fig. 1 G). Involucros acampanados o hemisféricos. Receptáculos de los capítulos carpelados desprovistos de páleas. Flores 10-80. Estilo de las flores estaminadas con ramas breves, adheridas o separadas (Fig. 2 A y B). Corolas de las flores carpeladas con ápice dentado o denticulado (Fig. 3 C). Papis de las flores carpeladas con ápice truncado (Fig. 3 B). Papis de las flores carpeladas bi- o triseriado (raro uniseriado). Aquenios glabros o pubérulos, 5-costados, en ocasiones visibles debajo del involucro.

Especies presentes en la Argentina:

1. *Baccharis lilloi* Heering, *Jahrb. Hamburg. Wiss. Anst. Beih.* 31: 78. 1914.
2. *Baccharis polygama* Ariza, *Kurtziana* 9: 83. 1976.
3. *Baccharis pulchella* Sch. Bip. ex Griseb., *Symb. fl. argent.*: 181. 1879.

Syn.: *Baccharis multiflosculosa* Heering; *Baccharis pluchiformis* Kuntze; *Baccharis pulchella* var. *grisea* Heering; *Neomolina pulchella* (Sch. Bip. ex Griseb.) F.H. Hellwig

4. *Baccharis racemosa* (Ruiz & Pav.) DC., *Prodr.* 5: 401. 1836.

Syn.: *Molina racemosa* Ruiz & Pav.; *Baccharis eupatorioides* Hook. & Arn.; *Baccharis racemosa* var. *eupatorioides* (Hook. & Arn.) Heering; *Neomolina racemosa* (Ruiz & Pav.) F.H. Hellwig

III. Sección **BACCHARIS**

Tipo: *Baccharis halimifolia* L.

= Sección Sergilae DC., *Prodr.* 5: 424. 1836, pr. p. Syn. nov. Lectotipo: *Chrysocoma scoparia* L. (= *Baccharis scoparia* (L.) Sw.); designado por J. Cuatrecasas (*Revista Acad. Colomb. Ci. Exact.* 13: 88. 1967).

= Sección Glomeruliflorae Heering, *Jahrb. Hamburg. Wiss. Anst. Beih.* 21: 32. 1904. Lectotipo: *Baccharis glomeruliflora* Pers.; designado por J. Cuatrecasas (*Revista Acad. Colomb. Ci. Exact.* 13: 88. 1967).

Arbustos o subarbustos pubérulos, glutinosos. Hojas uni- o trinervias (raramente penninervias), a veces reducidas a brácteas inconspicuas. Capítulos sésiles, dispuestos en glomérulos, los cuales se reúnen en racimos o panículas foliosos (Fig. 1 D), o bien en apretadas espigas foliosas (Fig. 1 E) (ocasionalmente algunos capítulos pueden presentarse solitarios). Involucros acampanados. Receptáculos de los capítulos carpelados desprovistos de páleas. Flores 10-50. Estilo de las flores estaminadas con ramas breves, adheridas o separadas (Fig. 2 A y B). Corolas de las flores carpeladas con ápice dentado o denticulado (Fig. 3 C). Papis de las flores carpeladas biseriado. Aquenios glabros, 10-costados.

Especies presentes en la Argentina:

1. *Baccharis divaricata* Hauman, *Anales Mus. Nac. Hist. Nat. Buenos Aires* 24: 429. 1913.
2. *Baccharis famatinensis* Ariza, *Lorentzia* 2: 5. 1973.
3. *Baccharis notoserghila* Griseb., *Symb. fl. argent.*: 183. 1879.

Syn.: *Baccharis curtifolia* S. Moore; *Baccharis genistifolia* var. β Hook. & Arn.

4. **Baccharis spicata** (Lam.) Baill., Bull. Soc. Linn. Paris, 34: 267. 1880.

Syn.: *Eupatorium spicatum* Lam.; *Baccharis attenuata* D. Don ex Hook. & Arn.; *Baccharis platensis* Spreng.

5. **Baccharis tucumanensis** Hook. & Arn., J. Bot. (Hooker) 3: 34. 1841.

a. Var. **tucumanensis**

- b. Var. **angustifolia** (Heering) Cabrera, Fl. Prov. Jujuy, Colecc. Ci. Inst. Nac. Tecnol. Agropecu. 10: 223. 1978.

Syn.: *Baccharis myrtilloides* f. *angustifolia* Heering

- c. Var. **myrtilloides** (Griseb.) Cabrera, Fl. Prov. Jujuy, Colecc. Ci. Inst. Nac. Tecnol. Agropecu. 10: 221. 1978.

Syn.: *Baccharis myrtilloides* Griseb.; *Baccharis tucumanensis* var. β Hook. & Arn.

IV. Sección **CAULOPTERAE** DC. Prodr. 5: 424. 1836.

Lectotipo: *Conyza genistelloides* Lam. (= *Baccharis genistelloides* (Lam.) Pers.); designado por J. Cuatrecasas (Revista Acad. Colomb. Ci. Exact. 13: 87. 1967).

= Sección Sergilae DC., Prodr. 5: 424. 1836, pr. p. excl. typ. Syn. nov.

= Sección Aphyllae Baker, en Martius, Fl. bras. 6 (3): 45. 1882, pr. p. Syn. nov. Lectotipo: *Chrysocoma aphylla* Vell. (= *Baccharis aphylla* (Vell.) DC.); designado por J. Cuatrecasas (Revista Acad. Colomb. Ci. Exact. 13: 88. 1967).

= Género *Pingraea* Cass. emend. F.H. Hellwig, Candollea 48: 214. 1993, pr. p. excl. typ. Syn. nov.

Arbustos o subarbustos pubérulos, glutinosos, provistos de 2 ó 3 alas longitudinales. Hojas normales (tri- o penninervias) o bien reducidas a brácteas pequeñas. Capítulos sésiles, dispuestos en glomérulos, que a su vez se reúnen en espigas o racimos (Fig. 1 I y J). Involucros acampanados. Receptáculos de los capítulos carpelados desprovistos de páleas. Flores estaminadas 10-50; flores carpeladas 25-80. Estilo de las flores estaminadas con ramas largas, separadas o más o menos adheridas entre sí (Fig. 2 C y D). Corolas de las flores carpeladas con ápice truncado, irregularmente denticulado o brevemente ligulado (Fig. 3 A y B). Papus

de las flores carpeladas uniseriado (raro biseriado). Aquenios glabros o pubérulos, 5-costados (raro 10-costados).

Especies presentes en la Argentina:

1. **Baccharis articulata** (Lam.) Pers., Syn. pl. 2: 425. 1807.

Syn.: *Conyza articulata* Lam.; *Molina articulata* (Lam.) Less.; *Pingraea articulata* (Lam.) F.H. Hellwig

2. **Baccharis crispa** Spreng., Syst. veg. 3: 466. 1826.

Syn.: *Baccharis cylindrica* (Less.) DC.; *Baccharis genistelloides* var. *crispa* (Spreng.) Baker; *Baccharis genistelloides* var. *cylindrica* (Less.) Baker; *Baccharis perplexa* I.L. Teodoro & J.E. Vidal; *Molina crispa* (Spreng.) Less.; *Molina cylindrica* Less.; *Pingraea crispa* (Spreng.) F.H. Hellwig

3. **Baccharis gaudichaudiana** DC., Prodr. 5: 424. 1836.

Syn.: *Baccharis articulata* var. *gaudichaudiana* (DC.) Baker

4. **Baccharis genistifolia** DC., Prodr. 5: 423. 1836.

5. **Baccharis microcephala** (Less.) DC., Prodr. 5: 425. 1836.

Syn.: *Molina microcephala* Less.; *Baccharis microptera* Baker

6. **Baccharis penningtonii** Heering, Jahrb. Hamburg. Wiss. Anst. Beih. 31: 119. 1914.

7. **Baccharis phyteuma** Heering, Jahrb. Hamburg. Wiss. Anst. Beih. 31: 128. 1914.

8. **Baccharis phyteumoides** (Less.) DC., Prodr. 5: 425. 1836.

Syn.: *Molina phyteumoides* Less.

9. **Baccharis sagittalis** (Less.) DC., Prodr. 5: 425. 1836.

Syn.: *Molina sagittalis* Less.; *Baccharis chubutensis* Speg.; *Pingraea sagittalis* (Less.) F.H. Hellwig

10. **Baccharis trimera** (Less.) DC., Prodr. 5: 425. 1836.

Syn.: *Molina trimera* Less.; *Baccharis genistelloides* var. *trimera* (Less.) Baker

Observaciones: Ariza Espinar (1973a: 182) considera que el nombre correcto que debería asignarse a esta sección es *Alatae* Less. Sin embargo, Lessing

(1831: 140) no acompaña este nombre con alguna descripción o diagnóstico, ni hace referencia a una descripción previamente publicada, por lo que no es válido (cfr. art. 32.1.c. del Código Internacional de Nomenclatura Botánica); además, Lessing no le otorga explícitamente el carácter de sección. En consecuencia, se considera aquí que el nombre legítimo de esta sección debe ser Caulopterae DC.

Baccharis genistifolia no presenta tallos alados, asemejándose a ciertas especies de la sección *Baccharis*; no obstante, el tipo de inflorescencia, las ramas estilares de las flores estaminadas separadas, las flores carpeladas brevemente liguladas y los aquenios 5-costados justifican su inclusión en la sección *Caulopterae*.

V. Sección **CUNEIFOLIAE** DC. emend. Cuatrec., Prodr. 5: 405. 1836; Revista Acad. Colomb. Ci. Exact. 13: 87. 1967.

Lectotipo: *Baccharis cuneifolia* (Lam.) DC. (= *Baccharis patagonica* Hook. & Arn.); designado por J. Cuatrecasas (Revista Acad. Colomb. Ci. Exact. 13: 87. 1967).

= Sección *Microphyllae* Heering, en Reiche, Anales Univ. Chile 111: 174. 1902; Jahrb. Hamburg. Wiss. Anst. Beih. 21: 34. 1904. Lectotipo: *Baccharis patagonica* Hook. & Arn.; designado por J. Cuatrecasas (Revista Acad. Colomb. Ci. Exact. 13: 88. 1967).

= Sección *Macrophyllae* Heering, en Reiche, Anales Univ. Chile 111: 177. 1902; Jahrb. Hamburg. Wiss. Anst. Beih. 21: 36. 1904. Syn. nov. Lectotipo: *Baccharis elaeoides* J. Rémy; designado por J. Cuatrecasas (Revista Acad. Colomb. Ci. Exact. 13: 88. 1967).

Arbustos o subarbustos pubérrulos, glutinosos. Hojas coriáceas, uninervias. Capítulos sésiles, solitarios en los extremos de las ramas (Fig. 1 A), o bien sobre ramitas muy breves que se reúnen formando un racimo, espiga o glomérulo folioso (Fig. 1 B); típicamente, cada capítulo está rodeado por un falso involucre de pequeñas hojas. Involucros hemisféricos o acampanados. Receptáculos de los capítulos carpelados desprovistos de páleas. Flores 10-110. Estilo de las flores estaminadas con ramas breves y adheridas entre sí (Fig. 2 A). Corolas de las flores carpeladas con ápice dentado o laciniado (Fig. 3 C). Pápus de las flores carpeladas biseriado, acrescente. Aquenios glabros, 5-10-costados.

Especies presentes en la Argentina:

1. ***Baccharis caespitosa*** (Ruiz & Pav.) Pers., Syn. pl. 2: 425. 1807.

a. Var. ***caespitosa***

Syn.: *Molina caespitosa* Ruiz & Pav.; *Baccharis alpina* var. *nivalis* Wedd.; *Baccharis alpina* var. *serpyllifolia* Wedd.

b. Var. ***nummuloides*** (Heering) Cuatrec., Revista Acad. Colomb. Ci. Exact. 13 (50): 219. (1968) 1969.

Syn.: *Baccharis alpina* var. *nummuloides* Heering

2. ***Baccharis elaeoides*** J. Rémy, en Gay, Fl. chil. 4: 88. 1849.

3. ***Baccharis gilliesii*** A. Gray, Proc. Amer. Acad. Arts 5: 123. 1862.

Syn.: *Baccharis icma* Stuck. ex Heering; *Baccharis involucrata* (Phil.) O. Hoffm.; *Baccharis nana* D. Don ex Baker; *Baccharis paucidentata* var. β Hook. & Arn.; *Icma involucrata* Phil.

4. ***Baccharis incarum*** (Wedd.) Cuatrec., Phytologia 9: 7. 1963.

Syn.: *Baccharis microphylla* var. *incarum* Wedd.; *Baccharis incarum* var. *lejia* (Phil.) Cabrera; *Baccharis lejia* Phil.; *Baccharis magellanica* var. *subviscosa* Kuntze; *Baccharis magellanica* var. *viscosissima* Kuntze; *Baccharis tafiensis* Heering; *Baccharis tola* Phil.; *Baccharis tola* var. *lejia* (Phil.) Reiche

5. ***Baccharis kurtziana*** Ariza, Kurtziana 6: 69. 1971.

6. ***Baccharis magellanica*** (Lam.) Pers., Syn. pl. 2: 424. 1807.

Syn.: *Conyza magellanica* Lam.; *Baccharis tricuneata* var. *magellanica* (Lam.) Cuatrec.; *Baccharis zoellneri* F.H. Hellwig

7. ***Baccharis patagonica*** Hook. & Arn., J. Bot. (Hooker) 3: 29. 1841.

Syn.: *Baccharis cuneifolia* (Lam.) DC., non Moench.; *Baccharis palenae* Phil.; *Baccharis patagonica* subsp. *palenae* (Phil.) F.H. Hellwig; *Baccharis patagonica* var. *palenae* (Phil.) Reiche; *Conyza cuneifolia* Lam.

8. ***Baccharis polycephala*** Wedd., Chlor. Andina 1: 173. 1856.

Syn.: *Baccharis santelicensis* Phil.

9. **Baccharis rhomboidalis** J. Rémy, en Gay, Fl. chil. 4: 99. 1849.

Syn.: *Baccharis involucrata* Phil.; *Baccharis nemorosa* Phil.; *Baccharis rhomboidalis* var. *nemorosa* (Phil.) Heering; *Baccharis rhomboidalis* subsp. *truncata* (Phil.) F.H. Hellwig; *Baccharis rhomboidalis* var. *truncata* (Phil.) Heering; *Baccharis truncata* Phil.

10. **Baccharis rupestris** Heering, Jahrb. Hamburg. Wiss. Anst. Beih. 31: 132. 1914.

11. **Baccharis triangularis** Hauman, Anal. Mus. Nac. Hist. Nat. Buenos Aires 24: 428. 1913.

Syn.: *Baccharis trimera* var. *viscosissima* Speg.

VI. Sección **CYLINDRICA** Heering, en Reiche, Anales Univ. Chile 111: 176. 1902; Jahrb. Hamburg. Wiss. Anst. Beih. 21: 29. 1904.

Lectotipo: *Baccharis santiagensis* Heering (= *Baccharis rufescens* Spreng.); designado por L. Ariza Espinar (Bol. Acad. Nac. Ci. 50: 180. 1973).

Arbustos o subarbustos pubérulos, glutinosos, provistos de gruesos xilopodios. Hojas frecuentemente opuestas o subopuestas, coriáceas, uni- o trinervias. Capítulos sésiles o muy brevemente pedunculados, dispuestos en glomérulos que usualmente se ordenan en racimos o panículas foliosos (Fig. 1 D), o bien formando inflorescencias globosas densas. Involucros estaminados acampanados; involucros carpelados típicamente cilíndricos (a veces acampanados). Receptáculos de los capítulos carpelados desprovistos de páleas. Flores 3-50. Estilo de las flores estaminadas con ramas breves y adheridas entre sí (Fig. 2 A). Corolas de las flores carpeladas con ápice dentado o denticulado (Fig. 3 C). Pappus de las flores carpeladas biseriado, acrescente. Aquenios glabros, 10-costados.

Especies presentes en la Argentina:

1. **Baccharis camporum** DC., Prodr. 5: 399. 1836.

Syn.: *Baccharis cephalotes* DC.

2. **Baccharis cognata** DC., Prodr. 5: 413. 1836.

Syn.: *Baccharis pauciflosculosa* var. *puncticulata* DC.

3. **Baccharis flabellata** Hook. & Arn., J. Bot. (Hooker) 3: 28. 1841.

4. **Baccharis leptocephala** DC., Prodr. 5: 413. 1836.

Syn.: *Baccharis curvifolia* Gardner; *Baccharis guianensis* M.R. Schomb.; *Baccharis rufescens* var. *leptocephala* (DC.) Baker; *Baccharis rufescens* var. *varians* (Gardner) Baker; *Baccharis varians* Gardner, pr. p.

5. **Baccharis microdonta** DC., Prodr. 5: 416. 1836.

Syn.: *Baccharis meridionalis* Heering & Dusén; *Baccharis refracta* Burch. ex Baker; *Baccharis sebastianopolitana* Baker

6. **Baccharis pedersenii** Cabrera, Darwiniana 16: 410. 1970.

7. **Baccharis petraea** Heering, Jahrb. Hamburg. Wiss. Anst. Beih. 21: 30. 1904.

8. **Baccharis pseudotenuifolia** I.L. Teodoro, Contr. Inst. Geobiol. 8: 35. 1957.

- a. Var. **pseudotenuifolia**

Syn.: *Baccharis rufescens* var. *tenuifolia* (DC.) Baker, nom. illeg.; *Baccharis spathulata* Gardner, pr. p.; *Baccharis tenuifolia* DC., non L.

- b. Var. **leptophylla** (DC.) Giuliano, Monogr. Syst. Bot. Missouri Bot. Gard. 74: 1245. 1999.

Syn.: *Baccharis leptophylla* DC.; *Baccharis tenuifolia* var. *leptophylla* (DC.) Malme, nom. illeg.

9. **Baccharis rufescens** Spreng., Syst. veg. 3: 464. 1826.

- a. Var. **rufescens**

Syn.: *Baccharis baldwinii* Hook. & Arn.; *Baccharis denticulata* D. Don ex DC.; *Baccharis fluminensis* Glaz. ex I.L. Teodoro; *Baccharis paucidentata* DC.; *Baccharis rufescens* var. *subrufescens* (Heering) Ariza; *Baccharis santiagensis* Heering; *Baccharis subrufescens* Heering

- b. Var. **ventanicola** Cabrera, Fl. Prov. Buenos Aires, Colecc. Ci. Inst. Nac. Tecnol. Agropecu. 6: 119. 1963.

Syn.: *Baccharis ventanicola* (Cabrera) Soria & Zardini

10. **Baccharis sessiliflora** Vahl, Symb. bot. 3: 97. 1794.

Syn.: *Baccharis cordobensis* Heering; *Baccharis rotundifolia* Spreng.; *Baccharis rotundifolia* var. *stuckertii* Heering; *Baccharis sessiliflora* var. *stuckertii* (Heering) Cabrera

11. ***Baccharis subopposita*** DC., Prodr. 5: 413. 1836.
Syn.: *Baccharis tridentata* var. *subopposita* (DC.) Cabrera; *Baccharis tweediei* Hook. & Arn., pr. p.
12. ***Baccharis tridentata*** Vahl, Symb. bot. 3: 98. 1794.
Syn.: *Baccharis affinis* DC.; *Baccharis subopposita* var. *affinis* (DC.) Baker; *Baccharis tweediei* Hook. & Arn., pr. p.
13. ***Baccharis vernicosa*** Hook. & Arn., J. Bot. (Hooker) 3: 28. 1841.
Syn.: *Baccharis argentina* Heering; *Baccharis flabellata* var. *argentina* (Heering) Ariza; *Baccharis pseudotridentata* Heering
2. ***Baccharis dracunculifolia*** DC., Prodr. 5: 421. 1836.
Syn.: *Baccharis bracteata* Hook. & Arn.; *Baccharis dracunculifolia* var. *integerrima* Kuntze f. *subviscosa* Kuntze; *Baccharis dracunculifolia* f. *spectabilis* Heering; *Baccharis leptospermoides* DC.; *Baccharis tandilensis* Speg.
3. ***Baccharis frenguelli*** Cabrera, Darwiniana 16: 409. 1970.
4. ***Baccharis megapotamica*** Spreng., Syst. veg. 3: 461. 1826.
Syn.: *Baccharis pyramidalis* Gardner

Observación: *Baccharis subopposita* y *B. tridentata* presentan capítulos brevemente pedunculados agrupados en cimas corimbiformes, pero la presencia de xilopodio y hojas opuestas o subopuestas justifica su inclusión en esta sección.

VII. Sección **DISCOLORES** DC. emend. Cuatrec., Prodr. 5: 414. 1836; Revista Acad. Colomb. Ci. Exact. 13: 87. 1967.

Lectotipo: *Baccharis phyllicoides* Kunth; designado por J. Cuatrecasas (Revista Acad. Colomb. Ci. Exact. 13: 87. 1967).

= Sección Racemosae Ariza, *Bol. Acad. Nac. Ci.* 50: 183. 1973. Syn. nov. Tipo: *Baccharis dracunculifolia* DC.

Arbustos tomentosos o lanuginosos (al menos cuando jóvenes). Hojas uni- o trinervias, concoloras o discoloras (albotomentosas en el envés). Capítulos sésiles o brevemente pedunculados, dispuestos en la axila de las hojas superiores, formando en conjunto un glomérulo, espiga o racimo folioso (Fig. 1 C). Involucros acampanados. Receptáculos de los capítulos carpelados desprovistos de páleas. Flores 15-50. Estilo de las flores estaminadas con ramas breves y adheridas entre sí (Fig. 2 A). Corolas de las flores carpeladas con ápice dentado o denticulado (Fig. 3 C). Papus de las flores carpeladas biseriado. Aquenios glabros, 10-costados.

Especies presentes en la Argentina:

1. ***Baccharis caprariifolia*** DC., Prodr. 5: 416. 1836.
Syn.: *Baccharis grisea* Baker; *Baccharis recurvata* Gardner

VIII. Sección **MOLINAE** (Ruiz & Pav.) Pers. emend. Cuatrec., Syn. pl. 2: 424. 1807; Revista Acad. Colomb. Ci. Exact. 13: 87. 1967.

Lectotipo: *Molina latifolia* Ruiz & Pav. (= *Baccharis latifolia* (Ruiz & Pav.) Pers.); designado por J. Cuatrecasas (Revista Acad. Colomb. Ci. Exact. 13: 87. 1967).

= Género *Molina* Ruiz & Pav., Fl. Peruv.: 111. 1794, pr. p., non Cav. Lectotipo: *Molina latifolia* Ruiz & Pav. (= *Baccharis latifolia* (Ruiz & Pav.) Pers.); designado por J. Cuatrecasas (Revista Acad. Colomb. Ci. Exact. 13: 87. 1967).

= Sección Corymbosae Heering, en Reiche, Anales Univ. Chile 111: 155. 1902; Jahrb. Hamburg. Wiss. Anst. Beih. 21: 17. 1904. Lectotipo: *Baccharis marginalis* DC. (= *Baccharis salicifolia* (Ruiz & Pav.) Pers.); designado por J. Cuatrecasas (Revista Acad. Colomb. Ci. Exact. 13: 88. 1967).

= Sección Paniculatae Heering Subsección V, Jahrb. Hamburg. Wiss. Anst. Beih. 21: 23. 1904. Syn. nov.

= Sección Baccharidastrum (Cabrera) G.L. Nesom, Phytologia 65: 170. 1988, pr. p. excl. typ. Syn. nov.

= Género *Pingraea* Cass. emend. F.H. Hellwig, Candollea 48: 214. 1993, pr. p. Syn. nov. Tipo: *Molina viscosa* Ruiz & Pav. (= *Baccharis salicifolia* (Ruiz & Pav.) Pers.).

Hierbas o arbustos pubérulos. Hojas trinervias (raramente penninervias). Capítulos pedunculados, dispuestos en cimas corimbiformes compuestas que a su vez se ordenan en inflorescencias corimboideas terminales (ocasionalmente en inflorescencias paniculiformes) (Fig. 1 P). Involucros acampanados. Receptáculos de los capítulos carpelados desprovistos de páleas. Flores

estaminadas 15-45; flores carpeladas 75-200. Estilo de las flores estaminadas con ramas largas y separadas (Fig. 2 C). Corolas de las flores carpeladas con ápice truncado (Fig. 3 B). Pappus de las flores carpeladas uniseriado. Aquenios pubérulos o con algunos pelos largos dispersos (raramente glabros), 5-costados.

Especies presentes en la Argentina:

1. **Baccharis albida** Hook. & Arn., J. Bot. (Hooker) 3: 41. 1841.
2. **Baccharis capitalensis** Heering, Jahrb. Hamburg. Wiss. Anst. Beih. 31: 102. 1914.
3. **Baccharis latifolia** (Ruiz & Pav.) Pers., Syn. pl. 2: 424. 1807.

Syn.: *Molina latifolia* Ruiz & Pav.; *Baccharis floribunda* Kunth; *Baccharis polyantha* Kunth; *Baccharis polyantha* f. *genuina* Hieron., nom. inval.; *Baccharis polyantha* var. *macrophylla* Hieron.; *Baccharis riparia* Kunth; *Pingraea latifolia* (Ruiz & Pav.) F.H. Hellwig; *Pluchea glabra* Griseb.

4. **Baccharis perulata** Kuntze, Revis. gen. pl. 3: 133. 1898.

5. **Baccharis pingraea** DC., Prodr. 5: 420. 1836.

a. Var. **pingraea**

Syn.: *Baccharis angustifolia* Desf., non Michx.; *Baccharis medullosa* DC.; *Baccharis medullosa* var. *latifolia* Hieron. ex Heering; *Baccharis pingraea* var. *latifolia* DC.; *Baccharis prenanthoides* Baker, pr. p.; *Baccharis serrulata* Baker, pr. p., non Pers.; *Baccharis serrulata* var. *pingraea* (DC.) Baker; *Baccharis subpingraea* Heering; *Baccharis subpingraea* f. *crassifolia* Heering, pr. p.; *Conyza montevidensis* Spreng.; *Pingraea angustifolia* Cass.

- b. Var. **angustissima** DC., Prodr. 5: 420. 1836.

Syn.: *Baccharis subpingraea* f. *crassifolia* Heering, pr. p.

6. **Baccharis salicifolia** (Ruiz & Pav.) Pers., Syn. pl. 2: 425. 1807.

Syn.: *Molina salicifolia* Ruiz & Pav.; *Baccharis alamanii* DC.; *Baccharis chilquilla* DC.; *Baccharis coeruleascens* DC.; *Baccharis farinosa* Spreng.; *Baccharis glutinosa* Pers.; *Baccharis iresinoides* Kunth; *Baccharis lanceolata* Kunth; *Baccharis lanceolata* Kunth emend. Heering; *Baccharis linifolia* DC., non Meyen; *Baccharis*

longifolia DC.; *Baccharis longipes* Kunze ex DC.; *Baccharis marginalis* DC.; *Baccharis marginalis* var. *longipes* Heering; *Baccharis parviflora* (Ruiz & Pav.) Pers.; *Baccharis purpurascens* Heering; *Baccharis viscosa* (Ruiz & Pav.) Kuntze; *Baccharis viscosa* var. *nigricans* Kuntze; *Molina parviflora* Ruiz & Pav.; *Molina striata* Ruiz & Pav.; *Molina viscosa* Ruiz & Pav.; *Pingraea salicifolia* (Ruiz & Pav.) F.H. Hellwig; *Pingraea viscosa* (Ruiz & Pav.) F.H. Hellwig

7. **Baccharis scandens** (Ruiz & Pav.) Pers., Syn. pl. 2: 424. 1807.

Syn.: *Molina scandens* Ruiz & Pav.; *Baccharis adscendens* Pers.; *Baccharis calliprinos* Griseb.; *Baccharis fevillei* DC.; *Baccharis mirabilis* Heering; *Baccharis petiolata* DC.; *Pingraea scandens* (Ruiz & Pav.) F.H. Hellwig

8. **Baccharis sculpta** Griseb., Pl. lorentz.: 127. 1874.

Syn.: *Pluchea montana* Griseb.

9. **Baccharis stenophylla** Ariza, Bol. Acad. Nac. Ci. 50: 241. 1973.

Syn.: *Baccharis subpingraea* f. *nana* Heering; *Baccharis subpingraea* f. *pseudoulicina* Heering

IX. Sección **NITIDAE** Cuatrec., Revista Acad. Colomb. Ci. Exact. 13: 70. 1967.

Tipo: *Molina nitida* Ruiz & Pav. (= *Baccharis nitida* (Ruiz & Pav.) Pers.).

Arbustos pubérulos o densamente tomentosos (al menos cuando jóvenes). Hojas penninervias. Capítulos pedunculados, dispuestos en cimas corimbiformes simples, ubicadas en la axila de las hojas superiores (a veces también terminales) (Fig. 1 H). Involucros acampanados. Receptáculos de los capítulos carpelados desprovistos de páleas. Flores 20-80. Estilo de las flores estaminadas con ramas breves y adheridas entre sí (Fig. 2 A). Corolas de las flores carpeladas con ápice dentado o denticulado (Fig. 3 C). Pappus de las flores carpeladas biseriado. Aquenios glabros, 10-costados.

Especies presentes en la Argentina:

1. **Baccharis dentata** (Vell.) G.M. Barroso, Rodriguésia 28: 123. 1976.

Syn.: *Chrysocoma dentata* Vell.; *Baccharis fuchsifolia* Gardner; *Baccharis macrodonta* DC.; *Baccharis orgyalis* DC.; *Chrysocoma maritima* Vell.

2. **Baccharis elaeagnoides** Steud. ex Baker, en Martius, Fl. bras. 6 (3): 53. 1882.

Syn.: *Baccharis semiserrata* var. *elaegnoides* (Steud. ex Baker) G.M. Barroso

3. **Baccharis semiserrata** DC., Prodr. 5: 404. 1836.

X. Sección **OBLONGIFOLIAE** DC. emend. Cuatrec., Prodr. 5: 416. 1836; Revista Acad. Colomb. Ci. Exact. 13: 87. 1967.

Lectotipo: *Molina oblongifolia* Ruiz & Pav. (= *Baccharis oblongifolia* (Ruiz & Pav.) Pers.); designado por J. Cuatrecasas (Revista Acad. Colomb. Ci. Exact. 13: 87. 1967).

= Sección Paniculatae Heering Subsección VI, Jahrb. Hamburg. Wiss. Anst. Beih. 21: 23. 1904. Syn. nov.

Arbustos tomentosos o lanuginosos. Hojas penni- o retinervias, leve o marcadamente discoloras (haz verde oscuro y envés pálido). Capítulos pedunculados, dispuestos en cimas corimbiformes ordenadas en racimos axilares y terminales, formando en conjunto una amplia panícula foliosa (Fig. 1 G). Involucros acampanados. Receptáculos de los capítulos carpelados generalmente provistos de páleas. Flores 10-30. Estilo de las flores estaminadas con ramas breves, adheridas o algo separadas (Fig. 2 A y B). Corolas de las flores carpeladas con ápice denticulado (Fig. 3 C). Pappus de las flores carpeladas uni- o biseriado. Aquenios seríceos, 5-costados.

Especies presentes en la Argentina:

1. **Baccharis brachylaenoides** DC., Prodr. 5: 421. 1836.

Syn.: *Baccharis meridensis* Steyerl.; *Baccharis oblanceolata* Rusby; *Baccharis venulosa* DC.; *Psila brachylaenoides* (DC.) Aristeg.

2. **Baccharis grandimucronata** I.L. Teodoro, Contr. Inst. Geobiol. 8: 38. 1957.

XI. Sección **PANICULATAE** Heering emend. Cuatrec., en Reiche, Anales Univ. Chile 111: 161. 1902; Jahrb. Hamburg. Wiss. Anst. Beih. 21: 19. 1904; Revista Acad. Colomb. Ci. Exact. 13: 88. 1967.

Lectotipo: *Baccharis paniculata* DC.; designado por J. Cuatrecasas (Revista Acad. Colomb. Ci. Exact. 13: 89. 1967).

= Sección Paniculatae Heering Subsección III, Jahrb. Hamburg. Wiss. Anst. Beih. 21: 22. 1904. Syn. nov.

= Sección Paniculatae Heering Subsección IV, Jahrb. Hamburg. Wiss. Anst. Beih. 21: 23. 1904. Syn. nov.

= Subgénero Tarchonanthoides Heering, Jahrb. Hamburg. Wiss. Anst. Beih. 21: 26. 1904. = Sección Tarchonanthoides (Heering) Cuatrec., Revista Acad. Colomb. Ci. Exact. 13: 89. 1967. Syn. nov. Lectotipo: *Baccharis artemisioides* Hook. & Arn.; designado por J. Cuatrecasas (Revista Acad. Colomb. Ci. Exact. 13: 89. 1967).

= Género *Neomolina* F.H. Hellwig, Candollea 48: 212. 1993, pr. p. excl. typ. Syn. nov.

Arbustos o subarbustos densamente tomentosos o lanuginosos (raramente glabrescentes). Hojas lineares, uninervias, generalmente discoloras (albotomentosas en el envés). Capítulos pedunculados, dispuestos en cimas racemiformes (raro corimbiformes), a su vez agrupadas en un racimo folioso (Fig. 1 O). Involucros hemisféricos o acampanados. Receptáculos de los capítulos carpelados desprovistos de páleas. Flores 5-80. Estilo de las flores estaminadas con ramas separadas, largas o breves (Fig. 2 B y C). Corolas de las flores carpeladas con ápice dentado o denticulado (Fig. 3 C). Pappus de las flores carpeladas bi- o triseriado, acrescente. Aquenios densamente pubéruos o lanuginosos, 5-8-costados.

Especies presentes en la Argentina:

1. **Baccharis artemisioides** Hook. & Arn., J. Bot. (Hooker) 3: 41. 1841.

2. **Baccharis coridifolia** DC., Prodr. 5: 422. 1836.
Syn.: *Eupatorium montevidense* Spreng.

3. **Baccharis effusa** Griseb., Pl. Lorentz.: 129. 1874.

4. **Baccharis gnaphalioides** Spreng., Syst. veg. 3: 461. 1826.

Syn.: *Baccharis radicans* DC.

5. **Baccharis helichrysoides** DC., Prodr. 5: 415. 1836.

Syn.: *Baccharis leucolepis* Sch. Bip.; *Baccharis polyantha* Spreng., non Kunth

6. **Baccharis ochracea** Spreng., Syst. veg. 3: 460. 1826.

Syn.: *Baccharis velutina* DC.

XII. Sección **PEDICELLATAE** Heering, en Reiche, Anales Univ. Chile 111: 167. 1902; Jahrb. Hamburg. Wiss. Anst. Beih. 21: 36. 1904.

Lectotipo: *Baccharis lycioides* J. Rémy; designado por J. Cuatrecasas (Revista Acad. Colomb. Ci. Exact. 13: 89. 1967).

Arbustos pubérulos, glutinosos. Hojas coriáceas, uninervias. Capítulos pedunculados, dispuestos en cimas corimbiformes o subumbeliformes foliosas, simples, terminales (ocasionalmente solitarios) (Fig. 1 F). Involucros acampanados. Receptáculos de los capítulos carpelados desprovistos de páleas. Flores 15-90. Estilo de las flores estaminadas con ramas breves y adheridas entre sí (Fig. 2 A). Corolas de las flores carpeladas con ápice dentado o denticulado (Fig. 3 C). Pápus de las flores carpeladas biseriado, acrescente. Aquenios glabros, 10-costados.

Especies presentes en la Argentina:

1. **Baccharis linearis** (Ruiz & Pav.) Pers., Syn. pl. 2: 425. 1807.

Syn.: *Molina linearis* Ruiz & Pav.; *Baccharis callistemoides* Walp.; *Baccharis holmbergii* Hicken; *Baccharis lingulata* Kunze ex Less.; *Baccharis linifolia* Meyen; *Baccharis rosmarinifolia* Hook. & Arn.; *Baccharis rosmarinifolia* var. *callistemoides* (Walp.) Heering; *Baccharis rosmarinifolia* var. *subandina* (Phil.) Heering; *Baccharis rosmarinifolia* var. *subsiniata* DC.; *Baccharis subandina* Phil.

2. **Baccharis lycioides** J. Rémy, en Gay, Fl. chil. 4: 99. 1849.

Syn.: *Baccharis negerii* Heering; *Baccharis valdiviana* Phil.

3. **Baccharis neaei** DC., Prodr. 5: 411. 1836.

Syn.: *Baccharis bezanilleana* J. Rémy; *Baccharis bezanilleana* var. *solisii* (Phil.) Reiche; *Baccharis rhetinodes* Meyen & Walp.; *Baccharis solieri* J. Rémy; *Baccharis solisii* Phil.; *Baccharis talcareguensis* Heering

4. **Baccharis obovata** Hook. & Arn., Bot. Beechey Voy.: 30. 1830.

Syn.: *Baccharis foliosa* Gillies ex Hook. & Arn.; *Baccharis umbelliformis* DC.

5. **Baccharis poeppigiana** DC., Prodr. 5: 410. 1836.

a. Subsp. **austropedicellata** F.H. Hellwig, Mitt. Bot. Staatssamml. München 29: 276. 1990.

b. Subsp. **ocellata** (Phil.) F.H. Hellwig, Mitt. Bot. Staatssamml. München 29: 282. 1990.

Syn.: *Baccharis ocellata* Phil.; *Baccharis umbelliformis* var. *ocellata* (Phil.) Heering

XIII. Sección **PSEUDOBACCHARIS** (Cabrera) Cuatrec., Phytologia 52: 168. 1982.

Tipo: *Heterothalamus spartioides* Hook. & Arn. ex DC. (= *Baccharis spartioides* (Hook. & Arn. ex DC.) J. Rémy).

= Género *Pseudobaccharis* Cabrera, Notas Mus. La Plata 9, Bot. 46: 246. 1944, pr. p. Tipo: *Heterothalamus spartioides* Hook. & Arn. ex DC. (= *Baccharis spartioides* (Hook. & Arn. ex DC.) J. Rémy).

Arbustos pubérulos o lanuginosos, glutinosos. Hojas uninervias, concoloras o discoloras (albotomentosas en el envés). Capítulos pedunculados, dispuestos en cimas corimbiformes o racemiformes foliosas, simples, terminales (Fig. 1 F y K). Involucros acampanados. Receptáculos de los capítulos carpelados provistos de páleas. Flores 5-40. Estilo de las flores estaminadas con ramas largas o breves pero separadas (Fig. 2 B y C). Corolas de las flores carpeladas con ápice brevemente ligulado (Fig. 3 A). Pápus de las flores carpeladas uniseriado (raramente biseriado), breve. Aquenios marcadamente comprimidos, pubérulos o con pelos largos dispersos, 5-costados.

Especies presentes en la Argentina:

1. **Baccharis boliviensis** (Wedd.) Cabrera, Bol. Soc. Argent. Bot. 16: 256. 1975.

a. Var. **boliviensis**

Syn.: *Heterothalamus boliviensis* Wedd.; *Baccharis boliviensis* (Wedd.) Cuatrec., comb. superfl.; *Baccharis boliviensis* (Wedd.) Malag., comb. superfl.; *Pseudobaccharis boliviensis* (Wedd.) Cabrera; *Psila boliviensis* (Wedd.) Cabrera

b. Var. **latifolia** (R.E. Fr.) Cabrera, Bol. Soc. Argent. Bot. 16: 256. 1975.

Syn.: *Heterothalamus boliviensis* var. *latifolia* R.E. Fr.; *Baccharis boliviensis* var. *latifolia* (R.E. Fr.) Malag., comb. superfl.; *Pseudobaccharis boliviensis* var. *latifolia* (R.E. Fr.) Cabrera; *Psila boliviensis* var. *latifolia* (R.E. Fr.) Cabrera

2. **Baccharis grisebachii** Hieron., Bol. Acad. Nac. Ci. 4: 36. 1881.

Syn.: *Baccharis abietina* Kuntze; *Baccharis rosmarinifolia* var. *andicola* Hauman

3. **Baccharis polifolia** Griseb., Pl. Lorentz.: 128. 1874.

4. **Baccharis rodriguezii** Ariza, Kurtziana 7: 190. 1973.

5. **Baccharis spartioides** (Hook. & Arn. ex DC.) J. Rémy, en Gay, Fl. chil. 4: 102. 1849.

Syn.: *Heterothalamus spartioides* Hook. & Arn. ex DC.; *Baccharis sarophora* Phil.; *Pseudobaccharis spartioides* (Hook. & Arn. ex DC.) Cabrera; *Psila spartioides* (Hook. & Arn. ex DC.) Cabrera

6. **Baccharis thymifolia** Hook. & Arn., J. Bot. (Hooker) 3: 38. 1841.

Observación: *Baccharis rodriguezii* y *B. thymifolia* no presentan páleas en los receptáculos de los capítulos carpelados, y el ápice de las flores carpeladas no es brevemente ligulado, pero las hojas uninervias, el tipo de inflorescencia y los aquenios 5-costados marcadamente comprimidos justifican su inclusión en esta sección.

- XIV. Sección **SUBLIGULIFLORAE** Giuliano, sect. nov.

Tipo (aquí designado): *Baccharis niederleinii* Heering

Foliis triplinervis, capitulis in cymis corymbosis compositis disposita, flores feminei apice breviter ligulata, acheniis compressis 5-costatis.

Arbustos pubérulos. Hojas trinervias. Capítulos pedunculados (los terminales sésiles), dispuestos en cimas corimbiformes compuestas (Fig. 1 L). Involucros acampanados. Receptáculos de los capítulos carpelados desprovistos de páleas. Flores 15-35. Estilo de las flores estaminadas con ramas

breves o largas pero separadas (Fig. 2 B y C). Corolas de las flores carpeladas con ápice brevemente ligulado (Fig. 3 A). Pappus de las flores carpeladas uniseriado. Aquenios marcadamente comprimidos, laxamente seríceos, 5-costados.

Especies presentes en la Argentina:

1. **Baccharis cabreræ** Ariza, Kurtziana 7: 187. 1973.

2. **Baccharis niederleinii** Heering, Jahrb. Hamburg. Wiss. Anst. Beih. 31: 164. 1914.

a. Var. **niederleinii**

- b. Var. **potrerillana** Ariza, Bol. Acad. Nac. Ci. 50: 240. 1973.

XV. Sección **TRINERVATAE** DC. emend. Cuatrec., Prodr. 5: 399. 1836; Revista Acad. Colomb. Ci. Exact. 13: 88. 1967.

Lectotipo: *Baccharis trinervis* Pers.; designado por J. Cuatrecasas (Revista Acad. Colomb. Ci. Exact. 13: 88. 1967).

= Sección Paniculatae Heering Subsección I, Jahrb. Hamburg. Wiss. Anst. Beih. 21: 20. 1904. Syn. nov.

= Sección Scandentes Cuatrec., Revista Acad. Colomb. Ci. Exact. 13: 42. 1967. Syn. nov. Tipo: *Baccharis decussata* Klatt.

= Género *Pingraea* Cass. emend. F.H. Hellwig, Candollea 48: 214. 1993, pr. p. excl. typ. Syn. nov.

Arbustos frecuentemente apoyantes o escandentes, tomentosos o hirsutos (al menos en las ramas jóvenes). Hojas trinervias, usualmente discoloras (haz verde oscuro y envés pálido). Capítulos pedunculados, dispuestos en cimas corimbiformes agrupadas en racimos axilares y terminales, formando en conjunto una amplia panícula foliosa (Fig. 1 G). Involucros acampanados. Receptáculos de los capítulos carpelados desnudos o provistos de páleas. Flores estaminadas 15-35; flores carpeladas 60-200. Estilo de las flores estaminadas con ramas largas y separadas (Fig. 2 C). Corolas de las flores carpeladas con ápice truncado (Fig. 3 B). Pappus de las flores carpeladas uniseriado. Aquenios laxamente seríceos, 5-costados.

Especies presentes en la Argentina:

1. **Baccharis anomala** DC., Prodr. 5: 463. 1836.
Syn.: *Pingraea anomala* (DC.) F.H. Hellwig
2. **Baccharis flexuosa** Baker, en Martius, Fl. bras. 6 (3): 83. 1882.
Syn.: *Baccharis mattogrossensis* Heering ex Malme; *Baccharis pendula* Heering; *Pingraea flexuosa* (Baker) F.H. Hellwig
3. **Baccharis oxyodonta** DC., Prodr. 5: 404. 1836.
Syn.: *Baccharis triplinervia* DC.; *Pingraea oxyodonta* (DC.) F.H. Hellwig
4. **Baccharis punctulata** DC., Prodr. 5: 405. 1836.
Syn.: *Baccharis amygdalina* Griseb.; *Baccharis melastomifolia* Hook. & Arn.; *Baccharis oxyodonta* var. *punctulata* (DC.) Baker; *Pingraea punctulata* (DC.) F.H. Hellwig
5. **Baccharis rhexioides** Kunth, en H. B. K., Nov. gen. sp. 4 [cuarto]: 66. 1820.
Syn.: *Baccharis cinerea* DC.; *Baccharis rhexioides* var. *parvifolia* Hieron.; *Baccharis trichoclada* DC.; *Baccharis trinervis* var. *rhexioides* (Kunth) Baker; *Conyza trinervis* Mill.; *Pingraea rhexioides* (Kunth) F.H. Hellwig; *Pseudobaccharis rhexioides* (Kunth) Badillo
6. **Baccharis trinervis** Pers., Syn. pl. 2: 423. 1807.
Syn.: *Conyza trinervis* Lam., non Mill.; *Baccharis laxa* Gardner; *Pseudobaccharis trinervis* ("Lam.") Badillo; *Pseudobaccharis trinervis* ("Lam.") I.L. Teodoro, comb. superfl.; *Psila trinervis* ("Lam.") Cabrera

RELACIONES ENTRE LAS SECCIONES

Las secciones que incluyen a las especies argentinas del género *Baccharis* pueden ser reunidas en cuatro grandes grupos. El primero de ellos se caracteriza por poseer ramas del estilo de las flores estaminadas breves y adheridas entre sí (Fig. 2 A), flores carpeladas con ápice regularmente dentado o denticulado (Fig. 3 C), papus biseriado acrescente y caduco, y aquenios glabros 10-costados. Se incluyen aquí las secciones *Baccharis*, *Cuneifoliae*, *Cylindricae*, *Discolores*, *Nitidae*, *Oblongifoliae* y *Pedicellatae*. Dentro de este conjunto se observan semejanzas entre las secciones *Baccharis* y *Cylindricae*, dadas por el patrón de ordenamiento de las inflorescencias (racimos de glomérulos), que es

compartido por varias de sus especies. Asimismo, es bastante clara la relación entre las secciones *Cuneifoliae* y *Pedicellatae*, por sus hojas uninervias y sus capítulos carpelados similares (el involucre se "abre" levemente a la madurez, dejando en el centro el conjunto de aquenios con su papus); además, en *Pedicellatae* se hallan ocasionalmente capítulos solitarios, carácter típico de *Cuneifoliae*. Por su parte, las otras secciones ocupan posiciones relativamente aisladas debido a la presencia de características distintivas, como la pubescencia de las hojas (sect. *Discolores*), la presencia de nerviación foliar penninervada (sect. *Nitidae*) y los aquenios seríceos 5-costados (sect. *Oblongifoliae*).

El segundo grupo, por su parte, generalmente presenta estilo de las flores estaminadas con ramas largas y separadas (Fig. 2 C), flores carpeladas con ápice truncado (Fig. 3 B), papus uniseriado persistente y poco acrescente, y aquenios pubérulos o seríceos 5-costados. Así quedan reunidas las secciones *Caulopterae*, *Moliniae* y *Trinervatae*.

El tercero de los grupos tiene ramas estilares de las flores estaminadas desarrolladas y separadas (Fig. 2 C), flores carpeladas con ápice truncado (Fig. 3 B), papus bi- o triseriado persistente y acrescente, y aquenios glabros, pubérulos o seríceos 5-(8)-10-costados, visibles debajo del involucre. Comprende las secciones *Angustifoliae*, *Aristidentis* y *Paniculatae*.

Finalmente, en el cuarto grupo se observan ramas del estilo de las flores estaminadas largas o cortas pero separadas (Fig. 2 B y C), flores carpeladas con ápice brevemente ligulado (Fig. 3 A), papus uniseriado persistente pero no acrescente, y aquenios pubérulos o laxamente seríceos 5-costados, marcadamente comprimidos. Reúne a las secciones *Pseudobaccharis* y *Subliguliflorae*.

Es preciso mencionar que los grupos señalados probablemente posean entidad suficiente como para ser considerados subgéneros, en cuyo caso podrían ser homologados con alguno de los establecidos por Heering (1902, 1904), o bien con los segregados genéricos propuestos por Hellwig (1993). En este sentido, el primer grupo se correspondería con el subgénero *Eubaccharis* Heering; el segundo, con el subgénero *Molina* (Ruiz & Pav.) Heering, o con el género *Pingraea* Cass. emend. F.H. Hellwig; el tercero, con los subgéneros *Stephananthus* (Lehm.) Heering y *Tarchonanthoides*

Heering, o con el género *Neomolina* F.H. Hellwig; y el cuarto, con el género *Pseudobaccharis* Cabrera. No obstante, se prefiere aquí mantenerlos delineados de este modo hasta tanto se realice un estudio íntegro que incluya a todas o gran parte de las especies de *Baccharis*, que permita alcanzar un conocimiento más acabado de los procesos evolutivos por los que atravesó este género.

AGRADECIMIENTOS

Deseo agradecer a Susana Freire y Liliana Katinas por la lectura crítica del manuscrito y sus comentarios enriquecedores, y a Hugo Calvetti por la diagramación y entintado de las ilustraciones.

BIBLIOGRAFÍA

- Ariza Espinar, L. 1973a. Las especies de *Baccharis* (Compositae) de Argentina Central. *Bol. Acad. Nac. Ci.* 50: 175-305.
- . 1973b. Novedades sobre *Baccharis* (Compositae) de Argentina II. *Lorentzia* 2: 5-7.
- . 1976. Novedades sobre *Baccharis* (Compositae) de Argentina III. *Kurtziana* 7: 187-193.
- Baker, J. G. 1882. Compositae: *Baccharis*, en C. F. Martius (ed.), *Fl. bras.* 6 (3): 37-100.
- Barroso, G. M. 1976. Compositae, Subtribu Baccharidinae Hoffman. Estudio das espécies ocorrentes no Brasil. *Rodriguésia* 28: 3-273.
- Bremer, K. 1994. *Asteraceae - Cladistics & Classification*. Timber Press, Portland, Oregon.
- Cuatrecasas, J. 1967. Revisión de las especies colombianas del género *Baccharis*. *Revista Acad. Colomb. Ci. Exact.* 13: 5-102.
- . 1969. *Baccharis*, en Prima Flora Colombiana. 3. Compositae-Astereae. *Webbia* 24: 233-299.
- . 1982. Miscellaneous notes on Neotropical Flora, XV. New taxa in the Astereae. *Phytologia* 52: 166-177.
- De Candolle, A. P. 1836. Compositae: *Baccharis*. *Prodr.* 5: 398-429.
- Gardner, G. 1845. Compositae: *Baccharis*, en W. J. Hooker (ed.), Contributions towards a Flora of Brazil, being the distinctive characters of a century of new species of plants from the Organ Mountains. *Lond. J. Bot.* 4: 120-123.
- . 1848. Compositae: *Baccharis*, en W. J. Hooker (ed.), Contributions towards a Flora of Brazil, being the distinctive characters of some new species of Compositae, belonging to the tribe Asteroideae. *Lond. J. Bot.* 7: 81-88.
- Giuliano, D. A. 2000. Subtribu Baccharinae: *Baccharis*, en A. T. Hunziker (ed.), *Flora Fanerogámica Argentina* 66: 6-67.

- & Ariza Espinar, L. 1999. Asteraceae: *Baccharis*, en F.O. Zuloaga & O. Morrone (eds.), Catálogo de las Plantas Vasculares de la República Argentina II. *Monogr. Syst. Bot. Missouri Bot. Gard.* 74: 113-129.
- Heering, W. C. 1902. Compuestas: *Baccharis*, en K. F. Reiche (ed.), Estudios críticos sobre la flora de Chile. *Anales Univ. Chile* 111: 153-183.
- . 1904. Die *Baccharis*-Arten des Hamburger Herbars. *Jahrb. Hamburg. Wiss. Anst. Beih.* 21: 1-46.
- Hellwig, F. H. 1993. The genera *Pingraea* Cassini and *Neomolina* Hellwig (Compositae-Astereae). *Candollea* 48: 203-219.
- . 1996. Taxonomy and evolution of Baccharidinae (Compositae), en D. J. N. Hind & H. J. Beentje (eds.), Compositae: Systematics. *Proceedings of the International Compositae Conference, Kew*, 1994. Vol. 1: 575-590. Royal Botanic Gardens, Kew.
- Hooker, W. J. & Arnott, G. A. 1841. Compositae: *Baccharis*, en Flora of South America and the islands of the Pacific. *J. Bot. (Hooker)* 3: 21-44.
- Lessing, C. F. 1831. Synanthereae: *Molina*-Alatae. *Linnaea* 6: 140-147.
- Malagarriga Heras, R. de P. 1976. Nomenclator Baccharidarum Omnium. *Mem. Soc. Ci. Nat. La Salle* 37: 129-224.
- Nesom, G. L. 1988. *Baccharis* sect. Baccharidastrum (Compositae: Astereae), including two monoecious and one dioecious species. *Phytologia* 65: 169-173.
- . 1990. Infrageneric taxonomy of North and Central American *Baccharis* (Asteraceae: Astereae). *Phytologia* 68: 40-46.
- . 1994. Subtribal classification of the Astereae (Asteraceae). *Phytologia* 76: 193-274.
- Persoon, C. H. 1807. Syngenesia Superflua: *Baccharis*. *Syn. pl.* 2: 423-425.
- Rémy, J. 1849. Compuestas: *Baccharis*, en C. Gay (ed.), *Fl. chil.* 4: 77-102.
- Weddell, H. A. 1856. Compositae: *Baccharis*. *Chlor. andina* 1: 167-178.
- Zdero, C., Bohlmann, F., King, R. & Robinson, H. 1986. Diterpene glycosides and other constituents from Argentinian *Baccharis* species. *Phytochemistry* 25: 2841-2855.

ÍNDICE DE NOMBRES CIENTÍFICOS*

- Arrhenachne juncea*, 136
 Baccharidastrum, 133
 Baccharis Sect. Angustifoliae, 132, **134**, 146, 152, 153, 154
 B. Sect. *Aphyllae*, 132, 136, 138
 B. Sect. Aristidentes, 133, 134, **137**, 146, 152, 153, 154

* Sinónimos en bastardilla

- B. Sect. Baccharidastrum*, 133, 141
B. Sect. Baccharis, 134, **137**, 146, 152, 153, 154
B. Sect. Bogotenses, 132
B. Sect. Caulopterae, 132, 134, **138**, 146, 152, 154
B. Sect. Corymbosae, 132, 141
B. Sect. Cuneifoliae, 132, 133, 136, **139**, 146, 152, 153
B. Sect. Cylindricae, 132, 133, 134, **140**, 146, 152, 153, 154
B. Sect. Discolores, 132, 133, **141**, 146, 152, 153, 154
B. Sect. Distichae, 132
B. Sect. Gladiatae, 132
B. Sect. Glandulocarphae, 133, 136
B. Sect. Glomeruliflorae, 132, 137, 152, 153
B. Sect. Involucratae, 132
B. Sect. Lepidophyllae, 132
B. Sect. Macrophyllae, 132, 139, 152
B. Sect. Microphyllae, 132, 139
B. Sect. Molinae, 132, 134, **141**, 146, 152, 153, 154
B. Sect. Nitidae, 132, 133, 134, **142**, 146, 152, 153
B. Sect. Oblongifoliae, 132, 134, **143**, 146, 152, 153, 154
B. Sect. Paniculatae, 132, 134, **143**, 146, 152, 153, 154
B. Sect. Paniculatae Subsect. *I*, 145
B. Sect. Paniculatae Subsect. *II*, 137
B. Sect. Paniculatae Subsect. *III*, 143
B. Sect. Paniculatae Subsect. *IV*, 143
B. Sect. Paniculatae Subsect. *V*, 141
B. Sect. Paniculatae Subsect. *VI*, 143
B. Sect. Pedicellatae, 132, 134, **144**, 146
B. Sect. Pinnatae, 132
B. Sect. Pseudobaccharis, 132, 133, 134, **144**, 146, 152, 153, 154
B. Sect. Psila, 132, 136, 152
B. Sect. Racemosae, 132, 141, 152
B. Sect. Revolutae, 132
B. Sect. Scandentes, 132, 145
B. Sect. Sergilae, 132, 137, 138, 152
B. Sect. Serrulatae, 132
B. Sect. Stephananthus, 134, 152
B. Sect. Subliguliflorae, 133, 134, **145**, 146, 152
B. Sect. Tarchonanthoides, 133, 143, 152
B. Sect. Trinervatae, 132, 134, **143**, 146, 152, 153
B. Sect. Tubulatae, 132
B. Subgn. Eubaccharis, 132, 146
B. Subgn. Molina, 132, 146
B. Subgn. Pteronioides, 132
B. Subgn. Stephananthus, 132, 134, 146
B. Subgn. Tarchonanthoides, 132, 143, 146
B. abietina, 145
B. acaulis, **136**, 152
B. adscendens, 142
B. affinis, 141, 153
B. alamanii, 142
B. albida, **142**, 152
B. alpina var. *nivalis*, 139
B. alpina var. *nummuloides*, 139
B. alpina var. *serpyllifolia*, 139
B. amygdalina, 146
B. angulata, 136
B. angulata var. *andina*, 136
B. angustifolia, 142
B. anomala, **146**
B. aphylla, 138
B. arenaria, **136**
B. argentina, 141
B. artemisioides, **143**, 152
B. articulata, **138**
B. articulata var. *gaudichaudiana*, 138
B. attenuata, 138, 153
B. baldwinii, 140
B. bezanilleana, 144
B. bezanilleana var. *solisii*, 144
B. boliviensis, **144**
B. boliviensis var. *boliviensis*, **144**
B. boliviensis var. *latifolia*, **144**
B. brachylaenoides, **143**
B. bracteata, 141, 153
B. cabreranae, **145**, 152
B. caespitosa, **139**
B. caespitosa var. *caespitosa*, **139**
B. caespitosa var. *nummuloides*, **139**
B. calliprinosa, 142
B. callistemoides, 144
B. camporum, **140**, 152
B. capitalensis, **142**, 154
B. caprarifolia, **141**, 152
B. cephalotes, 140
B. chilquilla, 142
B. chubutensis, 138
B. cinerea, 146
B. coerulescens, 142
B. cognata, **140**, 152
B. cordobensis, 140, 153
B. coridifolia, **143**
B. crispa, **138**
B. cuneifolia, 139
B. curtifolia, 137
B. curvifolia, 140, 153
B. cylindrica, 138
B. darwinii, **136**
B. decussata, 145
B. dentata, 142, 152
B. denticulata, 140
B. divaricata, **137**, 154
B. dracunculifolia, **141**, 152
B. dracunculifolia f. *spectabilis*, 141
B. dracunculifolia var. *integerrima* f. *subviscosa*, 141
B. dusenii, 136
B. effusa, **143**, 154
B. elaeagnoides, **143**, 152

- B. elaeoides*, **139**, 152
B. eupatorioides, 137
B. famatinensis, **137**, 152
B. farinosa, 142
B. fevillei, 142
B. flabellata, **140**
B. flabellata var. *argentina*, 141
B. flexuosa, **146**, 152
B. floribunda, 142
B. fluminensis, 140
B. foliosa, 144
B. frenguelli, **141**, 154
B. fuchsiiifolia, 142, 153
B. gaudichaudiana, **138**
B. genistelloides, 138
B. genistelloides var. *crispa*, 138
B. genistelloides var. *cylindrica*, 138
B. genistelloides var. *trimer*a, 138
B. genistifolia, **138**, 139, 152
B. genistifolia var. *β*, 137
B. gilliesii, **139**, 152
B. glomeruliflora, 137
B. glutinosa, 142
B. gnaphalioides, **143**, 152
B. grandimucronata, **143**, 154
B. grisea, 141
B. grisebachii, **145**, 152
B. grossedentata, 136
B. guianensis, 140
B. halimifolia, 137
B. helichrysoides, **143**
B. holmbergii, 144
B. icma, 139
B. incarum, **139**
B. incarum var. *lejia*, 139
B. involucrata, 139, 140
B. iresinoides, 142
B. juncea, 134, **136**
B. kurtziana, **139**, 152
B. lanceolata, 142
B. latifolia, 141, **142**
B. laxa, 146
B. lejia, 139
B. leptocephala, **140**, 152
B. leptophylla, 140
B. leptospermoides, 141
B. leucolepis, 143
B. lilloi, **137**, 152
B. linearis, **144**
B. lingulata, 144
B. linifolia, 142, 144
B. longifolia, 142
B. longipes, 142
B. lycioides, **144**
B. macrodonta, 142, 153
B. magellanica, **139**
B. magellanica var. *subviscosa*, 139
B. magellanica var. *viscosissima*, 139
B. marginalis, 141, 142
B. marginalis var. *longipes*, 142
B. mattogrossensis, 146
B. medullosa, 142
B. medullosa var. *latifolia*, 142
B. megapotamica, **141**, 152
B. melanopotamica, **136**
B. melastomifolia, 146
B. meridensis, 143
B. meridionalis, 140
B. microcephala, **138**
B. microdonta, **140**, 152
B. microphylla var. *incarum*, 139
B. microptera, 138
B. mirabilis, 142
B. multiflora, 137
B. multiflosculosa, 137
B. myrtilloides, 138
B. myrtilloides f. *angustifolia*, 138
B. nana, 139
B. neaei, **144**
*B. neger*i, 144
B. nemorosa, 140
B. niederleinii, **145**, 152
B. niederleinii var. *niederleinii*, **145**
B. niederleinii var. *potrerillana*, **145**
B. nitida, 142
B. nivalis, **136**, 152
*B. notoser*gila, **137**, 152
B. oblanceolata, 143
B. oblongifolia, 143
B. obovata, **144**
B. ocellata, 144
B. ochracea, **143**, 152
*B. orgy*alis, 142, 153
B. oxydonta, **146**
B. oxydonta var. *punctulata*, 146
B. palenae, 139
B. paniculata, 143
B. parviflora, 142
B. patagonica, **139**
B. patagonica subsp. *palenae*, 139
B. patagonica var. *palenae*, 139
B. paucidentata, 140
B. paucidentata var. *β*, 139
B. pauciflosculosa var. *puncticulata*, 140
B. pedersenii, **140**, 154
B. pendula, 146
B. penningtonii, **138**, 154
B. perplexa, 138
B. perulata, **142**, 154
B. petiolata, 142

- B. petraea*, **140**
B. petrophila, **136**, 154
B. phylcooides, 141
B. phyteuma, **138**, 154
B. phyteumoides, **138**
B. pingraea, **142**
B. pingraea var. *angustissima*, **142**
B. pingraea var. *latifolia*, 142
B. pingraea var. *pingraea*, **142**
B. pinnatifida, 136
B. platensis, 138, 153
B. plucheiformis, 137
B. poeppigiana, **144**
B. poeppigiana subsp. *austropedicellata*, **144**
B. poeppigiana subsp. *ocellata*, **144**
B. polifolia, **145**, 152
B. polyantha, 142, 143
B. polyantha f. *genuina*, 142
B. polyantha var. *macrophylla*, 142
B. polycephala, **139**, 153
B. polygama, **137**, 154
B. prenanthoides, 142
B. pseudotenuifolia, **140**, 153
B. pseudotenuifolia var. *leptophylla*, **140**
B. pseudotridentata, 141
B. pulchella, **137**, 153
B. pulchella var. *grisea*, 137
B. punctulata, **146**
B. purpurascens, 142
B. pyramidalis, 141
B. racemosa, **137**, 153
B. racemosa var. *eupatorioides*, 137
B. radicans, 143
B. recurvata, 141, 153
B. refracta, 140
B. retamoides, **136**, 153
B. rhetinodes, 144
B. rhexioides, **146**
B. rhexioides var. *parvifolia*, 146
B. rhomboidalis, **140**
B. rhomboidalis subsp. *truncata*, 140
B. rhomboidalis var. *nemorosa*, 140
B. rhomboidalis var. *truncata*, 140
B. riparia, 142
B. rodriguezii, **145**, 154
B. rosmarinifolia, 144
B. rosmarinifolia var. *andicola*, 145
B. rosmarinifolia var. *callistemooides*, 144
B. rosmarinifolia var. *subandina*, 144
B. rosmarinifolia var. *subsINUATA*, 144
B. rotundifolia, 140, 153
B. rotundifolia var. *stuckertii*, 140
B. rufescens, **140**
B. rufescens var. *leptocephala*, 140
B. rufescens var. *rufescens*, **140**
B. rufescens var. *subrufescens*, 140
B. rufescens var. *tenuifolia*, 140
B. rufescens var. *varians*, 140
B. rufescens var. *ventanicola*, **140**
B. rupestris, **140**, 153
B. sagittalis, **138**
B. salicifolia, 141, **142**
B. santelicis, 139, 153
B. santiagensis, 140
B. sarophora, 145
B. scandens, **142**
B. scoparia, 137
B. sculpta, **142**
B. sebastianopolitana, 140
B. semiserrata, **143**, 153
B. semiserrata var. *elaeagnoides*, 143
B. serrulata, 142
B. serrulata var. *pingraea*, 142
B. sessiliflora, **140**, 153
B. sessiliflora var. *stuckertii*, 140
B. solieri, 144
B. solisii, 144
B. spartioides, 144, **145**
B. spathulata, 140
B. spicata, **138**, 153
B. stenophylla, **142**
B. strobiliana, 136
B. subandina, 144
B. subopposita, **141**, 153
B. subopposita var. *affinis*, 141
B. subpingraea, 142
B. subpingraea f. *crassifolia*, 142
B. subpingraea f. *nana*, 142
B. subpingraea f. *pseudoulicina*, 142
B. subrufescens, 140
B. subulata, 136
B. tafiensis, 139
B. talcareguensis, 144
B. tandilensis, 141
B. tenella, **136**, 153
B. tenuifolia, 140
B. tenuifolia var. *leptophylla*, 140
B. thymifolia, **145**, 153
B. tola, 139
B. tola var. *lejia*, 139
B. triangularis, **140**, 153
B. trichoclada, 146
B. tricuneata var. *magellanica*, 139
B. tridentata, **141**, 153
B. tridentata var. *subopposita*, 141
B. trimera, **138**
B. trimera var. *viscosissima*, 140
B. trinervis, 145, **146**
B. trinervis var. *rhexioides*, 146

- B. triplinervia*, 146
B. truncata, 140
B. tucumanensis, **138**, 153
B. tucumanensis var. *angustifolia*, **138**
B. tucumanensis var. β , 138
B. tucumanensis var. *myrtilloides*, **138**
B. tucumanensis var. *tucumanensis*, **138**
B. tweediei, 141
B. ulicina, 134, **136**
B. ulicina var. *multifida*, 136
B. ulicina var. *subintegrifolia*, 136
B. umbelliformis, 144
B. umbelliformis var. *ocellata*, 144
B. valdiviana, 144
B. varians, 140
B. velutina, 143, 153
B. ventanica, 140
B. venulosa, 143
B. vernicosa, **141**
B. viscosa, 142
B. viscosa var. *nigricans*, 142
B. wrightii, 136
B. zoellneri, 139
Chrysocoma aphylla, 138
C. dentata, 142
C. maritima, 142
C. scoparia, 137
Conyza, 132
C. articulata, 138
C. cuneifolia, 139
C. genistelloides, 138
C. magellanica, 139
C. montevidensis, 142
C. trinervia, 146
C. trinervis, 146
Eupatorium montevidense, 143
E. spicatum, 138
Heterothalamus, 133
H. acaulis, 136
H. boliviensis, 144
H. boliviensis var. *latifolia*, 145
H. nivalis, 136
H. spartioides, 144, 145
H. tenellus, 136
Icma involucrata, 139
Lucilia dioica, 136
Molina, 132, 141
M. articulata, 138
M. caespitosa, 139
M. crispa, 138
M. cylindrica, 138
M. latifolia, 141, 142
M. linearis, 144
M. microcephala, 138
M. nitida, 142
M. oblongifolia, 143
M. parviflora, 142
M. phyteumoides, 138
M. racemosa, 137
M. sagittalis, 138
M. salicifolia, 142
M. scandens, 142
M. striata, 142
M. trimera, 138
M. viscosa, 141, 142
Neomolina, 133, 136, 137, 143, 147
N. darwinii, 136
N. pulchella, 137
N. racemosa, 137
N. ulicina, 136
Palenia delfinii, 136
Pingraea, 133, 138, 141, 145, 146
P. angustifolia, 142
P. anomala, 146
P. articulata, 138
P. crispa, 138
P. flexuosa, 146
P. latifolia, 142
P. oxyodonta, 146
P. punctulata, 146
P. rhexioides, 146
P. sagittalis, 138
P. salicifolia, 142
P. scandens, 142
P. viscosa, 142
Pluchea glabra, 142
P. montana, 142
Pseudobaccharis, 133, 144, 147
P. acaulis, 136
P. boliviensis, 144
P. boliviensis var. *latifolia*, 145
P. retamoides, 136
P. rhexioides, 146
P. spartioides, 145
P. tenella, 136
P. trinervis, 146
Psila, 136
P. boliviensis, 144
P. boliviensis var. *latifolia*, 145
P. brachylaenoides, 143
P. caespitosa, 136
P. retamoides, 136
P. spartioides, 145
P. tenella, 136
P. trinervis, 146
Stephananthus, 133, 134
S. junceus, 134, 136
Vittadinia multifida, 136

Original recibido el 24 de febrero de 2000; aceptado el 26 de octubre de 2000.

Apéndice 1.- Especies previamente clasificadas y aquí reubicadas en otras secciones.

Especies	Secciones a las que fueron asignadas previamente	Secciones en las que son reubicadas
<i>B. acaulis</i> (Wedd. ex R.E. Fr.) Cabrera	Psila (Cuatrecasas, 1982)	Angustifoliae
<i>B. albida</i> Hook. & Arn.	Discolores (Hooker & Arnott, 1841)	Molinae
<i>B. artemisioides</i> Hook. & Arn.	Discolores (Hooker & Arnott, 1841; Baker, 1882) Tarchonanthoides (Heering, 1904; Ariza Espinar, 1973a).	Paniculatae
<i>B. cabreriae</i> Ariza	Molinae (Ariza Espinar, 1976)	Subliguliflorae
<i>B. camponum</i> DC.	Trinervatae (De Candolle, 1836) Oblongifoliae (Baker, 1882)	Cylindricae
<i>B. caprariifolia</i> DC.	Oblongifoliae (De Candolle, 1836; Gardner, 1848 ^a) Angustifoliae (Baker, 1882) Racemosae (Ariza Espinar, 1973a)	Discolores
<i>B. cognata</i> DC.	Cuneifoliae (De Candolle, 1836; Baker, 1882)	Cylindricae
<i>B. dentata</i> (Vell.) G.M. Barroso	Oblongifoliae (De Candolle, 1836 ^b ; Gardner, 1848 ^c ; Baker, 1882 ^b)	Nitidae
<i>B. dracunculifolia</i> DC.	Oblongifoliae (De Candolle, 1836; Weddell, 1856) Cuneifoliae (Hooker & Arnott, 1841 ^d) Angustifoliae (Baker, 1882) Racemosae (Ariza Espinar, 1973a)	Discolores
<i>B. elaeagnoides</i> Steud. ex Baker	Discolores (Baker, 1882) Tarchonanthoides (Heering, 1904)	Nitidae
<i>B. elaeoides</i> J. Rémy	Oblongifoliae (Rémy, 1849) Macrophyllae (Heering, 1902, 1904)	Cuneifoliae
<i>B. famatinensis</i> Ariza	Glomeruliflorae (Ariza Espinar, 1973b)	Baccharis
<i>B. flexuosa</i> Baker	Oblongifoliae (Baker, 1882)	Trinervatae
<i>B. genistifolia</i> DC.	Oblongifoliae (Hooker & Arnott, 1841; Rémy, 1849) Angustifoliae (Baker, 1882) Sergilae (Ariza Espinar, 1973a)	Caulopterae
<i>B. gilliesii</i> A. Gray	Angustifoliae (Baker, 1882)	Cuneifoliae
<i>B. gnaphalioides</i> Spreng.	Discolores (De Candolle, 1836; Hooker & Arnott, 1841; Baker, 1882)	Paniculatae
<i>B. grisebachii</i> Hieron.	Discolores (Ariza Espinar, 1973a)	Pseudobaccharis
<i>B. kurtziana</i> Ariza	Glomeruliflorae (Ariza Espinar, 1973a)	Cuneifoliae
<i>B. leptcephala</i> DC.	Cuneifoliae (De Candolle, 1836) Oblongifoliae (Gardner, 1848 ^e) Angustifoliae (Baker, 1882)	Cylindricae
<i>B. lilloi</i> Heering	Molinae (Ariza Espinar, 1973a)	Aristidentae
<i>B. megapotamica</i> Spreng.	Oblongifoliae (De Candolle, 1836; Hooker & Arnott, 1841) Angustifoliae (Baker, 1882) Macrophyllae (Heering, 1902) Racemosae (Ariza Espinar, 1973a)	Discolores
<i>B. microdonta</i> DC.	Oblongifoliae (De Candolle, 1836) Angustifoliae (Baker, 1882)	Cylindricae
<i>B. niederleinii</i> Heering	Molinae (Ariza Espinar, 1973a)	Subliguliflorae
<i>B. nivalis</i> (Wedd.) Sch. Bip. ex Phil.	Stephananthus (Heering, 1902)	Angustifoliae
<i>B. notoserghila</i> Griseb.	Angustifoliae (Baker, 1882) Sergilae (Ariza Espinar, 1973a)	Baccharis
<i>B. ochracea</i> Spreng.	Discolores (De Candolle, 1836 ^f ; Hooker & Arnott, 1841 ^f ; Baker, 1882) Tarchonanthoides (Heering, 1904)	Paniculatae
<i>B. polifolia</i> Griseb.	Discolores (Baker, 1882; Ariza Espinar, 1973a)	Pseudobaccharis

D. A. GIULIANO. Clasificación infragenérica de las especies argentinas de *Baccharis* (Asteraceae, Astereae)

Especies	Secciones a las que fueron asignadas previamente	Secciones en las que son reubicadas
<i>B. polycephala</i> Wedd.	Oblongifoliae (Weddell, 1856) Cylindricae (Heering, 1902 ^a)	Cuneifoliae
<i>B. pseudotenuifolia</i> I.L. Teodoro	Oblongifoliae (De Candolle, 1836) Angustifoliae (Baker, 1882)	Cylindricae
<i>B. pulchella</i> Sch. Bip. ex Griseb.	Molinae (Ariza Espinar, 1973a)	Aristidentes
<i>B. racemosa</i> (Ruiz & Pav.) DC.	Trinervatae (De Candolle, 1836; Hooker & Arnott, 1841) Oblongifoliae (Rémy, 1849; Baker, 1882) Paniculatae (Heering, 1902, 1904)	Aristidentes
<i>B. retanoides</i> Phil.	Pseudobaccharis (Cuatrecasas, 1982)	Angustifoliae
<i>B. rupestris</i> Heering	Glomeruliflorae (Ariza Espinar, 1973a)	Cuneifoliae
<i>B. semiserrata</i> DC.	Trinervatae (De Candolle, 1836) Angustifoliae (Baker, 1882)	Nitidae
<i>B. sessiliflora</i> Vahl	Cuneifoliae (De Candolle, 1836 ^b ; Hooker & Arnott, 1841 ^b ; Baker, 1882 ^b) Angustifoliae (Baker, 1882) Glomeruliflorae (Ariza Espinar, 1973a)	Cylindricae
<i>B. spicata</i> (Lam.) Baill.	Cuneifoliae (De Candolle, 1836; Hooker & Arnott, 1841 ^b) Angustifoliae (Baker, 1882) Glomeruliflorae (Ariza Espinar, 1973a)	Baccharis
<i>B. subopposita</i> DC.	Cuneifoliae (De Candolle, 1836; Baker, 1882)	Cylindricae
<i>B. tenella</i> Hook. & Arn.	Discolores (Hooker & Arnott, 1841; Baker, 1882) Pseudobaccharis (Cuatrecasas, 1982)	Angustifoliae
<i>B. thymifolia</i> Hook. & Arn.	Oblongifoliae (Hooker & Arnott, 1841; Rémy, 1849)	Pseudobaccharis
<i>B. triangularis</i> Hauman	Alatae (Ariza Espinar, 1973a)	Cuneifoliae
<i>B. tridentata</i> Vahl	Cuneifoliae (De Candolle, 1836 ^b ; Hooker & Arnott, 1841) Baccharis (Ariza Espinar, 1973a)	Cylindricae
<i>B. tucumanensis</i> Hook. & Arn.	Oblongifoliae (Baker, 1882) Cuneifoliae (Hooker & Arnott, 1841) Glomeruliflorae (Ariza Espinar, 1973a)	Baccharis

^asub *B. recurvata* Gardner

^bsub *B. macrodonta* DC. y *B. orgyalis* DC.

^csub *B. fuchsifolia* Gardner

^dsub *B. bracteata* Hook. & Arn.

^esub *B. curvifolia* Gardner

^fsub *B. velutina* DC.

^gsub *B. santelici* Phil.

^hsub *B. rotundifolia* Spreng.

ⁱsub *B. cordobensis* Heering

^jsub *B. platensis* Spreng.

^ksub *B. attenuata* D. Don ex Hook. & Arn.

^lsub *B. affinis* DC.

Apéndice 2.- Especies ubicadas por primera vez en el esquema de clasificación infragenérica.

Especies	Secciones correspondientes
<i>B. capitalensis</i> Heering	Molinae
<i>B. divaricata</i> Hauman	Baccharis
<i>B. effusa</i> Griseb.	Paniculatae
<i>B. frenguelli</i> Cabrera	Discolores
<i>B. grandimucronata</i> I.L. Teodoro	Oblongifoliae
<i>B. pedersenii</i> Cabrera	Cylindricae
<i>B. penningtonii</i> Heering	Caulopterae
<i>B. perulata</i> Kuntze	Molinae
<i>B. petrophila</i> R.E. Fr.	Angustifoliae
<i>B. phyteuma</i> Heering	Caulopterae
<i>B. polygama</i> Ariza	Aristidentes
<i>B. rodriguezii</i> Ariza	Pseudobaccharis