

Journal of the Hellenic Veterinary Medical Society

Vol. 12, 1961



ΚΤΗΝΙΑΤΡΙΚΗ ΚΑΙ ΔΗΜΟΣΙΑ ΥΓΙΕΙΝΗ

DALLING Sir THOMAS

<http://dx.doi.org/10.12681/jhvms.17866>

Copyright © 2018 Sir THOMAS DALLING



To cite this article:

DALLING, S. (1961). ΚΤΗΝΙΑΤΡΙΚΗ ΚΑΙ ΔΗΜΟΣΙΑ ΥΓΙΕΙΝΗ. *Journal of the Hellenic Veterinary Medical Society*, 12(3), 132-141. doi:<http://dx.doi.org/10.12681/jhvms.17866>

ΚΤΗΝΙΑΤΡΙΚΗ ΚΑΙ ΔΗΜΟΣΙΑ ΥΓΙΕΙΝΗ

Ἑ π ό

SIR THOMAS DALLING

Συμβούλου τῆς Ὁργανώσεως Τροφῶν καὶ Γεωργίας
τῶν Ἠνωμένων Ἐθνῶν (F.A.O.), Ρώμη, Ἰταλία.

ΑΝΑΛΥΣΙΣ

Δρος Π. Α. ΚΑΡΒΟΥΝΑΡΗ

Προϊσταμένου τοῦ Ἐργαστηρίου Βρουκελλώσεων
τοῦ Κτηνιατρικοῦ Μικροβιολογικοῦ Ἰνστιτούτου Ἀθηνῶν Υ. Γ.

Πλεῖστα θέματα ἀφορῶντα τὴν προστασίαν τῆς Δημοσίας Ὑγείας, ἀπὸ κτηνιατρικῆς πλευρᾶς, ὡς ὁ ἔλεγχος τῶν ζωϊκῶν προϊόντων, τῶν χρησιμοποιουμένων πρὸς διατροφήν τοῦ πληθυσμοῦ, ἡ πρόληψις καὶ ἡ καταστολὴ τῶν λοιμωδῶν καὶ παρασιτικῶν νόσων τῶν ζώων, ἐκ τῶν ὁποίων πλεῖσται, ὡς γνωστόν, μεταδίδονται εἰς τὸν ἄνθρωπον, ὁ ἔλεγχος τῶν εἰσαγωγῶν καὶ ἐξαγωγῶν ζώων καὶ τροφίμων ζωϊκῆς προελεύσεως κλπ., ἀνάγονται εἰς τὴν ἀρμοδιότητα τῶν κτηνιάτρων, λόγῳ τῆς εἰδικῆς καταρτίσεως καὶ τῶν ἐπιδόσεων τούτων.

Ἡ στενὴ ἐπαφὴ ἀνθρώπων καὶ ζώων ἔχει ὡς ἀποτέλεσμα τὴν μετάδοσιν νόσων τινῶν τῶν ζώων εἰς τὸν ἄνθρωπον καὶ τὰνάπαλιν· αἱ νόσοι αὗται ἔχουν δυσμενῆ ἀντίκτυπον ἐπὶ τῆς οἰκονομίας τῶν μαστιζομένων χωρῶν, ἔνεκα τῶν ἀπωλειῶν, τὰς ὁποίας προκαλοῦν εἰς τὴν κτηνοτροφίαν καὶ τῆς μειώσεως τῆς ἰκανότητος τοῦ πληθυσμοῦ πρὸς ἐργασίαν.

Τὰ ὑπὸ τῶν Ὑγειονομικῶν Ὑπηρεσιῶν λαμβανόμενα μέτρα, πρὸς πρόληψιν καὶ καταπολέμησιν τῶν νόσων τούτων εἰς τὸν ἄνθρωπον ἀποδίδουν, ἀναμφισβητήτως, λίαν ἰκανοποιητικὰ ἀποτελέσματα· ἄνευ ὅμως τῆς συγχρόνου λήψεως, ὑπὸ τῶν Κτηνιατρικῶν Ὑπηρεσιῶν, τῶν προσηκόντων μέτρων διὰ τὴν ἐξάλειψιν τῶν ἐστιῶν μόλυνσεως, τὰς ὁποίας ἀποτελοῦν τὰ ἀσθενῆ ζῶα, δὲν εἶναι δυνατὸν νὰ προστατευθῇ ἀπολύτως ἡ ὑγεία τοῦ ἀνθρώπου.

Ἐκ τῶν, κοινῶν εἰς τὸν ἄνθρωπον καὶ τὰ ζῶα, λοιμωδῶν νόσων, τινὲς προσβάλλουν τὸν ἄνθρωπον ἐν περιορισμένῃ κλίμακι, ἐνῶ ἄλλαι ἀποτελοῦν πραγματικὴν μάστιγα διὰ τὸν πληθυσμόν. Ἡ παράθεσις τινῶν ἐξ αὐτῶν ἀρκεῖ, ἵνα καταδειχθῇ ἡ σημασία τῆς ομάδος τῶν νόσων τούτων.

Δύο μορφαὶ ἐ γ κ ε φ α λ ο μ υ ε λ ί τ ι δ ο ς τοῦ ἵππου, αἵτινες μετα-

δίδονται μεταξύ τῶν ἵππων δι' ἀρθροπόδων καὶ αἰμομυζητικῶν ἐντόμων, εἶναι δυνατὸν νὰ μεταδοθοῦν καὶ εἰς τὸν ἄνθρωπον. Πράγματι, ἀπό τινος διεπιστώθη, ὅτι ἐπιδημία ἐγκεφαλομυελίτιδος, ἐμφανισθεῖσαι εἰς τὸν ἄνθρωπον, εἷς τινὰς περιοχὰς τῆς Ἀμερικῆς, ὠφείλοντο εἰς προσβεβλημένα ἢ μικροβιοφόρα ζῶα καὶ ὅτι ἡ μετάδοσις ἐλάμβανε χώραν διὰ τῶν κωνώπων. Ἐξ ἄλλου ὁ ἰὸς τῆς νόσου ταύτης ἀνευρέθη καὶ εἷς τινὰ ἐξωτερικὰ παράσιτα τῶν ὀρνιθοειδῶν.

Ἡ ψιττάκωσις, νόσος κατ' ἐξοχὴν τῶν ψιττακῶν, ὀφειλομένη εἰς ἰόν, μεταδίδεται συνήθως ἐκ τούτων εἰς τὸν ἄνθρωπον δι' ἀμέσου ἐπαφῆς, εἰς τὸν ὁποῖον ἐκδηλοῦται ὑπὸ ἐλαφρὰν ἢ σοβαρὰν μορφήν. Ἡ νόσος ἀπαντᾷ καὶ εἰς ἕτερα εἶδη πτηνῶν, ἰδίᾳ δὲ εἰς τὰ ὀρνιθοειδῆ, τὸν Ἰνδιάνον καὶ τὴν περιστερὰν, ἀποκαλουμένην, ἐν προκειμένῳ, ὀρνίθωσις.

Ἡ νόσος εἶναι διαδεδομένη ἀνὰ ὀλόκληρον τὴν ὑφήλιον, πλεῖστα δὲ ἐκ τῶν προσβεβλημένων πτηνῶν, χωρὶς νὰ ἐμφανίζουσιν κλινικὰς ἐκδηλώσεις εἶναι μικροβιοφόρα.

Ἡ ψιττάκωσις ἐθεωρεῖτο, ἄλλοτε, ὡς ἀποκλειστικὴ νόσος τῶν ψιττακῶν, δι' ὃ πλεῖστα χῶραι εἶχον ἀπαγορεύσει τὴν εἰσαγωγὴν τούτων· ἀφ' ἧς ὅμως διεπιστώθη, ὅτι ἡ νόσος προσβάλλει καὶ ἕτερα κατοικίδια ἢ ἄγρια πτηνά, εἷς τινὰς χώρας ἐχαλαρώθησαν τὰ ἀπαγορευτικὰ μέτρα εἰσαγωγῆς.

Ἡ λύσσα εἶναι, ἀναμφισβητήτως, ἡ σοβαρότερα νόσος ἐκ τῶν μεταδιδόμενων ἐκ τῶν ζῶων εἰς τὸν ἄνθρωπον καὶ προσβάλλει, ὡς γνωστόν, ὅλα τὰ κατοικίδια ζῶα, ἐξ ὧν συνηθέστερον τὸν κύνα καὶ τὴν γαλῆν, ὡς καὶ τὰ ἄγρια σαρκοφάγα.

Ἡ μετάδοσις τῆς νόσου εἰς τὸν ἄνθρωπον λαμβάνει χώραν συνήθως διὰ τῶν δηγμάτων προσβεβλημένων ζῶων, τῶν ὁποίων ὁ σίελος περιέχει τὸν ἰὸν τῆς λύσσης· ἡ ἀνίχνευσις δὲ τούτου ἐν τῷ σιέλῳ τῶν ὑπόπτων ζῶων εἶναι μάλιστα ἐφικτὴ ὀλίγας ἡμέρας πρὸ τῆς κλινικῆς ἐκδηλώσεως τῆς νόσου. Ἐξ ἄλλου, εἷς τινὰς περιοχὰς τῆς βορείου, κεντρικῆς καὶ νοτίου Ἀμερικῆς διεπιστώθη, ὅτι ὁ ἰὸς τῆς λύσσης εἶναι δυνατὸν νὰ μεταδοθῆ μεταξύ τῶν ζῶων ὑπὸ ποικιλιῶν τινῶν νυκτερίδων.

Χαρακτηριστικὸν τῆς λύσσης εἶναι ἡ σχετικὴ μακρὰ περίοδος ἐπιπέσεως, ἣτις παρέχει τὴν εὐχέρειαν τῆς ἐφαρμογῆς τῆς ἀντιλυσσικῆς θεραπείας εἰς τὸν ἄνθρωπον καὶ ἣτις δικαιολογεῖ τὴν ὑπὸ τινῶν χωρῶν ἐπιβαλλομένην ἐπὶ ἑξάμηνον κἀθαρσιν εἰς τὰ εἰσαγόμενα κατοικίδια, κύνας καὶ γαλαῖς.

Ἡ καταπολέμησις τῆς λύσσης, ἣτις δύναται νὰ ἐπιτευχθῆ κυρίως διὰ τῆς λήψεως αὐστηρῶν υγιονομικῶν μέτρων ἐπὶ τῶν κυριωτέρων φορέων ταύτης ἦτοι ἐπὶ τῶν κυνῶν καὶ τῶν γαλῶν, δυσχεραίνεται, εἷς τινὰς χώρας, λόγῳ τῆς παρουσίας τῆς νόσου, εἰς εὐρεῖαν κλίμακα, μεταξύ τῶν ἀγρίων σαρκοφάγων.

Ἐπιπληνάνθρωξ προσβάλλει, εἷς τινὰς χώρας, εἰς μεγάλην κλίμακα τὸν ἄνθρωπον καὶ τὰ ζῶα.

Ἐπιπληνάνθρωπος μολύνεται συνηθέστερον διὰ τῆς δερματικῆς καὶ ἀναπνευστικῆς ὁδοῦ, κυρίως δὲ διὰ τῆς ἐπαφῆς του μετὰ προσβεβλημένων ζώων ἢ πτωμάτων ἀνθρακοπλήκτων ζώων ἢ διὰ τῆς ἐπαφῆς μετὰ μεμολυσμένων ζωϊκῶν προϊόντων, ὡς ἐρίων, δερμάτων κλπ. ἑτέραν πηγὴν μολύνσεως διὰ τὸν ἄνθρωπον ἀποτελεῖ τὸ μεμολυσμένον ὑπὸ τοῦ βακτηριδίου τοῦ σπληνάνθρακος κρέας, ὅταν τοῦτο ἀναλίσκεται ἀνεπαρκῶς ἐψημένον.

Ἐξ ἄλλου, εἰς τὴν μετάδοσιν τοῦ σπληνάνθρακος συντελοῦν καὶ αἱ εἰσάγωγαὶ δερμάτων, ζωοτροφῶν καὶ λιπασμάτων, προερχομένων ἐκ χωρῶν, εἰς τὰς ὁποίας ἡ νόσος ἐνδημεῖ.

Ἐπιπληνάνθρωπος τῶν περιστατικῶν σπληνάνθρακος εἰς τὸν ἄνθρωπον εἶναι εἰς τὴν πραγματικότητα κατὰ πολὺ μεγαλύτερος τοῦ συνήθως ἀναφερομένου εἰς τὰς στατιστικάς, καθότι δὲν δηλοῦνται ἅπαντα τὰ περιστατικά.

Ἐπιπληνάνθρωξ ἔχει δυσμενῆ ἀντίκτυπον οὐ μόνον ἐπὶ τῆς Δημοσίας Ὑγείας, ἀλλὰ καὶ ἐπὶ τῆς Γεωργικῆς Οἰκονομίας, λόγῳ τῶν σημαντικῶν ἀπωλειῶν, τὰς ὁποίας προκαλεῖ εἰς τὴν κτηνοτροφίαν· εἰς ταύτας δέον νὰ προστεθοῦν καὶ αἱ δαπάναι, αἱ ἀπαιτούμεναι διὰ τὴν διενέργειαν τοῦ ἐτησίου προληπτικοῦ ἐμβολιασμοῦ τῶν ζώων τῶν περιοχῶν, εἰς τὰς ὁποίας ἡ νόσος ἐνδημεῖ.

Αἱ περιπτώσεις μεταδόσεως σπληνάνθρακος εἰς τὸν ἄνθρωπον διὰ τοῦ γάλακτος εἶναι σπάνιαι, καθότι τὸ βακτηρίδιον τοῦ σπληνάνθρακος σπανίως ἀπεκκρίνεται διὰ τοῦ γάλακτος, παρατηρεῖται δὲ κατὰ κανόνα ἐπίσχεσις αὐτοῦ, ἀπὸ τῆς ἐγκαταστάσεως τῆς λοιμώξεως. Πάντως, ἐν περιπτώσει διαπιστώσεως τῆς νόσου εἰς ποιμνιον, ἐπιβάλλεται ἡ καταστροφή τοῦ γάλακτος παντὸς ἀτόμου, τὸ ὅποϊον ἤθελε παρουσιάσει ἠϋξημένην θερμοκρασίαν, ὡς καὶ ἡ παστερίωσις τοῦ γάλακτος τῶν λοιπῶν ζώων τοῦ ποιμνίου. Ἐπίσης, προκειμένου περὶ ποιμνίου, τὸ ὅποϊον ἤθελεν ὑποβληθῆ εἰς ἀντιανθρακικὸν ἐμβολιασμὸν διὰ σπορεμβολίου, ἐνδείκνυται ὅπως καταστρέφηται τὸ γάλα παντὸς ἀτόμου, τὸ ὅποϊον ἤθελε παρουσιάσει μετὰ τὸν ἐμβολιασμὸν ἀδιαθεσίαν ἢ ἠϋξημένην θερμοκρασίαν, τῶν δὲ λοιπῶν ζώων νὰ διατίθεται εἰς τὴν κατανάλωσιν ἀφοῦ ὑποστῇ τὴν ἐπίδρασιν τῆς θερμότητος.

Ἐπιβρουκέλλωσις, ἥτις, ὡς γνωστόν, μεταδίδεται εἰς τὸν ἄνθρωπον ἀποκλειστικῶς ἐκ τῶν ζώων καὶ δὴ ἐκ τῶν βοοειδῶν, αἰγοπροβάτων καὶ χοίρων, ἅπαντᾶ εἰς πλείστας χώρας.

Ἐπιβρουκέλλωσις λαμβάνει χώραν εἴτε δι' ἀμέσου ἐπαφῆς μετ' ἀσθενῶν ζώων, εἴτε διὰ τῆς βρώσεως τροφίμων ζωϊκῆς προελεύσεως, μεμολυσμένων ὑπὸ βρουκέλλας, ἰδίᾳ δὲ γάλακτος καὶ παραγῶγων αὐτοῦ, ὡς νωποῦ τυροῦ κλπ.

Αἱ τρεῖς ποικιλίαι τῆς βρουκέλλας : ἡ βόειος, ἡ μελίτιος καὶ ἡ σύειος, δύνανται νὰ προσβάλλουν τὸν ἄνθρωπον ὡς καὶ τὰ ζῶα.

Εἷς τινὰς χώρας, εὐρίσκονται ὑπὸ ἐκτέλεσιν προγράμματα ἐκριζώσεως τῆς βρουκελλώσεως τῶν βοοειδῶν, εἴτε διὰ τῆς διενεργείας εἰς εὐρείαν κλίμακα προληπτικοῦ ἐμβολιασμοῦ τῶν μόσχων, εἴτε διὰ τῆς θανατώσεως τῶν θειτικῶς ἀντιδρώντων, διὰ τῶν γνωστῶν μεθόδων ὀρροδιαγνωστικῆς. Ἡ παστερίωσις τοῦ γάλακτος, ἐξ ἄλλου, εἰς τὰς προσβεβλημένας περιοχὰς ἀπεδείχθη ἀποτελεσματικὸν μέτρον πρὸς προφυλάξιν τοῦ πληθυσμοῦ ἐκ τῆς βρουκελλώσεως.

Ἡ λήψις τῶν ἀνωτέρω μέτρων κατὰ τῆς βρουκελλώσεως τῶν βοοειδῶν ἔσχεν ὡς ἀποτέλεσμα τὴν μείωσιν τοῦ ποσοστοῦ ἐμφανίσεως τῆς νόσου εἰς τὸν ἄνθρωπον.

Ὁ μελιταῖος πυρετὸς τῶν αἰγοπροβάτων, ἐν ἀντιθέσει πρὸς τὴν βρουκέλλωσιν τῶν βοοειδῶν, ἐξακολουθεῖ νὰ προκαλῆ σημαντικὰς ζημίας εἰς τὴν κτηνοτροφίαν καὶ νὰ ἀποτελῆ ὀξύτατον πρόβλημα διὰ τὴν Δημοσίαν Ὑγίαν πλείστων χωρῶν, λόγῳ τῶν σημειουμένων, κατ' ἔτος, πολυαριθμῶν κρουσμάτων εἰς τὸν ἄνθρωπον, ὀφειλομένων εἰς τὴν μελίτειον ποιικίαν τῆς βρουκέλλας.

Διὰ τὴν ἀντιμετώπισιν τοῦ Μελιταίου Πυρετοῦ, διεξήχθησαν πολυετεῖς ἔρευναι, διὰ τῶν ὁποίων διελυκάνθησαν πλεῖστα σημεῖα τῆς παθογενείας καὶ τῆς ἐπιζωτολογίας τῆς νόσου καὶ διὰ τῶν ὁποίων ἐπετεύχθη ἡ παρασκευὴ ἐμβολίων, ἅτινα προσδίδουν ἀνοσίαν, ἱκανὴν νὰ προφυλάξῃ τὰ ζῶα ἐκ τῆς νόσου ἐπὶ μακρὸν χρονικὸν διάστημα*.

* Αἱ σημαντικώτεραι ἔρευναι διεξήχθησαν, ἀπὸ τοῦ ἔτους 1953 μέχρι τοῦ 1959, εἰς τὸ Ἰνστιτοῦτον Παστέρ τῆς Τύνιδος ὑπὸ τοῦ Καθηγητοῦ G. Renoux, τῆ συνεργασίᾳ τῶν : G. Alton, A. Amarasinghe, A. Castellani, Π. Α. Καρβουνάρη, L. W. Mahaffey, H. Razaghi-Azar, E. Sacquet καὶ E. E. Velasquez, καὶ τῆ οἰκονομικῆ ἀρωγῇ τῶν Ὄργανώσεων FAO/OMS τῶν Ἠνωμένων Ἐθνῶν.

Αἱ ἔρευναι συγκρίσεως τῆς ἀνοσοποιητικῆς ἱκανότητος τῶν ἐμβολίων κατὰ τοῦ Μελιταίου Πυρετοῦ τῶν αἰγοπροβάτων, τὰ ὁποῖα παρεσκευάσθησαν ἀπὸ τοῦ 1936 καὶ ἐντεῦθεν ἀπέδειξαν : ὅτι, ἐκ μὲν τῶν νεκρῶν ἐμβολίων ἀνώτερον εἶναι τὸ ἐμβόλιον Renoux, τὸ ὁποῖον πολλαπλασιάζει τὴν D. I. 50 ἐπὶ 140 - 200 φορές, ἐν σχέσει πρὸς τοὺς μάρτυρας (D. I. 50 = ὁ ἀριθμὸς μικροοργανισμῶν ἐπιλεγμένου στελέχους Br. Melitensis, ὁ ἀπαιτούμενος διὰ τὴν πειραματικὴν ἀναπαραγωγὴν Μελιταίου Πυρετοῦ εἰς 50 % τῶν ἐνοφθαλμιζομένων αἰγῶν ἢ προβάτων), ἐκ δὲ τῶν ζώντων ἀνώτερον εἶναι τὸ ἐμβόλιον Elberg, τὸ ὁποῖον πολλαπλασιάζει τὴν D. I. 50 ἐπὶ 62 - 110 φορές.

Ἐκ τῶν δύο τούτων ἐμβολίων, ὡς ἀνώτερον ἐκρίθη τὸ ἐμβόλιον Renoux, διότι ἐκτὸς τῆς μεγαλυτέρας ἀνοσοποιητικῆς ἰσχύος του, παρουσιάζει καὶ τὰ ἐξῆς πλεονεκτήματα : α) ὡς νεκρὸν εἶναι ἀπολύτως ἀβλαβὲς διὰ τὰ ζῶα καὶ τὸν ἄνθρωπον, β) ἐγκαθιστᾷ ἀνοσίαν διαρκείας τοῦλάχιστον 18 μηνῶν, γ) συντηρεῖται εἰς τὴν θερμοκρασίαν τοῦ περιβάλλοντος τοῦλάχιστον ἐπὶ 9 μῆνας ἀπὸ τῆς παρασκευῆς του, ἀνεὺ ἀπωλείας τῆς ἀνοσοποιητικῆς ἱκανότητός του καὶ ἐπομένως δύναται νὰ ἐναποθηκευθῆ, νὰ μεταφερθῆ εὐκόλως καὶ νὰ χρησιμοποιηθῆ ἐν τῇ πράξει ἀνεὺ τεχνικῆς τιγος δυσχερείας καὶ δ) δὲν προκαλεῖ κλινικὰς ἀντιδράσεις. Ὡς δεύτερον ἐκρίθη τὸ ἐμβόλιον Elberg, τὸ ὁποῖον συγκεντρώνει ὅλα τὰ μειονεκτήματα τῶν ζώντων ἐμβολίων καὶ δὲν δύναται ἐπὶ τοῦ παρόντος νὰ θεωρηθῆ ὡς ἀβλαβές.

Διὰ τοῦ προληπτικοῦ ἐμβολιασμοῦ τῶν αἰγοπροβάτων διὰ τοῦ ἐμβολίου Re-

Ἡ λεπτοσπείρωσις εἶναι εὐρύτατα διαδεδομένη ἀνὰ τὸν κόσμον, μεταδίδεται δὲ εἰς τὸν ἄνθρωπον συνήθως ἐκ τῶν ζώων δι' ἀμέσου ἐπαφῆς ἢ ἐμμέσως ἐκ μεμολυσμένων ζωϊκῶν προϊόντων.

Τὸ γένος λεπτοσπειρῶν περιλαμβάνει πλεῖστα εἶδη παθογόνα διὰ τὰ ζῶα· εἰς τοὺς κύνας, τὰ βοοειδῆ, τοὺς χοίρους καὶ τὰ αἰγοπρόβατα ἢ νόσος ἐκδηλοῦται διὰ κλινικῶν συμπτωμάτων, ἅτινα ποικίλλουν ἀναλόγως τῆς μορφῆς καὶ τῆς ἐντοπίσεως ταύτης, ἐνίοτε δὲ διατρέχει ὑπὸ μορφὴν ἀσυμπτωματικὴν, καθ' ἣν ἐπίσης αἱ λεπτόσπειραι ἀποβάλλονται διὰ τῶν οὐρῶν καὶ τῶν κοπράνων.

Πλὴν τῶν κατοικιδίων ζώων καὶ ἄγρια τινὰ ζῶα, ἰδίᾳ δὲ οἱ ἐπίμυες λαμβάνουν ἐνεργὸν μέρος εἰς τὴν διασπορὰν τῆς νόσου· ἢ μετάδοσις λαμβάνει χώραν συνηθέστερον διὰ τοῦ ὕδατος καὶ τῆς ἰλύος, μεμολυσμένων ὑπὸ λεπτοσπειρῶν, αἵτινες εἰσέρχονται εἰς τὸν ὄργανισμὸν διὰ τῶν ἀλλοιώσεων τοῦ δέρματος ἢ διὰ τῶν βλεννογόνων τῶν ὀφθαλμῶν, τῆς ρινὸς ἢ τοῦ στόματος.

Ἡ καταπολέμησις τῶν λεπτοσπειρώσεων, ἐπιτυγχάνεται κυρίως διὰ τῆς καταστροφῆς τῶν ὑπὸ τῶν κατοικιδίων καὶ ἄγρίων ζώων ἀπεκκρινόμενων λεπτοσπειρῶν, αἵτινες σημειωτέον εἶναι λίαν εὐαίσθητοι εἰς τὰ συνήθη ἀπολυμαντικά.

Ἐν γενικαῖς γραμμαῖς, τὰ προγράμματα καταπολεμήσεως τῶν λεπτοσπειρώσεων περιλαμβάνουν: τὴν δι' ἐργαστηριακῆς ἐξετάσεως ἀνίχνευσιν τῶν προσβεβλημένων ζώων, τὴν ἀπομάκρυνσιν τούτων ἐκ τῆς ἐκτροφῆς, τὴν λήψιν μέτρων πρὸς ἀποφυγὴν ἐνδεχομένης ἀναμολύνσεως, ἰδίᾳ ὑπὸ τῶν τροχικῶν καὶ τὴν ἀπολύμανσιν τῶν στασίμων ὑδάτων καὶ τῶν μεμολυσμένων χώρων γενικῶς.

Αἱ σαλμονελλώσεις, νόσοι κοιναὶ εἰς τὸν ἄνθρωπον καὶ τὰ ζῶα, εἶναι λίαν διαδεδομένα ἀνὰ τὴν ὑφήλιον.

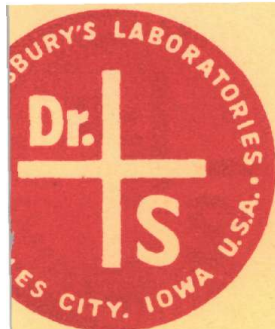
Τὸ γένος τῶν σαλμονελλῶν περιλαμβάνει πολυάριθμα εἶδη, ἐξ ὧν πλεῖστα ἀπεμονώθησαν ἐκ τῶν ζώων· εἶδη τινὰ ἀπαντοῦν συχνότερον καὶ εἶναι γνωστά, ὡς λίαν συνήθεις αἰτιολογικοὶ παράγοντες τῶν σαλμονελλώσεων τοῦ ἀνθρώπου καὶ τῶν ζώων.

Εἰς τὸν ἄνθρωπον ἡ λοίμωξις εἶναι συνήθως τροφικῆς προελεύσεως, πολλάκις ὅμως οὗτος μολύνεται διὰ τῆς ἐπαφῆς μετὰ προσβεβλημένων ζώων ἢ κατὰ τὸν χειρισμὸν ζωϊκῶν προϊόντων μεμολυσμένων ὑπὸ σαλμονελλῶν.

Εἰς τὰ πτηνά, ἐκτὸς τῶν σαλμονελλῶν, αἱ ὁποῖαι προκαλοῦν τὰς εἰδι-

πουχ, εἶναι δυνατὸν σήμερον νὰ ἐπιτευχθῇ ἢ καταπολέμησις τοῦ Μελιταίου Πυρετοῦ τούτων, καὶ συγχρόνως νὰ προστατευθῇ καὶ ἡ ὑγεία τοῦ ἀνθρώπου διὰ τῆς ἐξαλείψεως τῶν ἐστιῶν μολύνσεως, τὰς ὁποίας ἀποτελοῦν τὰ ἀσθενῆ ζῶα, δεδομένου, ὅτι ὁ ἄνθρωπος οὐδένα ρόλον παίζει εἰς τὴν μετάδοσιν τῆς νόσου, ἀλλὰ μολύνεται ἀποκλειστικῶς ἐκ τῶν μεμολυσμένων ζώων καὶ ζωϊκῶν προϊόντων.

Π.Α.Κ.



ΠΤΗΝΙΑΤΡΙΚΑ ΦΑΡΜΑΚΑ
ΚΑΙ ΕΜΒΟΛΙΑ

DR. SALSBURY'S LABORATORIES

CHARLES CITY, IOWA - U.S.A.

ΚΑΤΑΠΛΗΚΤΙΚΑ ΣΕ ΑΠΟΤΕΛΕΣΜΑΤΙΚΟΤΗΤΑ ΦΑΡΜΑΚΑ ΓΙΑ ΤΗΝ ΠΤΗΝΟΤΡΟΦΙΑ :

- **SULQUIN:** Για τήν Κοκκιδίαση.
- **STOP-PICK:** Για τόν Καννιβαλισμό.
- **SALSTREP:** Μοναδικό για τή Χρονία Άναπνευστική νόσο (Αϊρ - Σάκ).
- **MEDIC-AID:** Βιταμινοῦχο-άντιβιοτικό παρασκεύασμα (Φόρμουλα) τονωτικό, όρεκτικό, θεραπευτικό.
- **AVI-TAB:** Για τό φύραμα. Όρεκτικό, δυναμωτικό, καταπραϋντικό του πεπτικού συστήματος.
- **AR-SULFA:** Μοναδικό για τή Μολυσματική Κόρυζα (Κρυολογήματα).
- **WORMAL:** Μοναδικό για όλα τά έσωτερικά παράσιτα. (Σκουλήκια, σκουληκάκια τών τυφλών έντέρων, ταινίες).
- **WAZINE:** Ύγρ ά πιπεραζίνη, για τά κοινά σκουλήκια.
- **WAVAC:** Τά πιο εύχρηστα, πρακτικά και άποτελεσματικά έμβόλια ψευδοπανώλους. Διαλυτά στο πόσιμο νερό. Μεγάλης διάρκειάς και για όποιαδήποτε ηλικία.

ΑΝΤΙΠΡΟΣΩΠΟΙ : Γ. Μ. ΠΑΠΠΑΣ & ΥΙΟΙ Ο.Ε. ΑΘΗΝΑΙ : ΕΡΜΟΥ 124 - ΤΗΛ. 532.528

ΠΡΩΤΟΓΡΑΦΟ ΦΑΡΜΑΚΑ
ΚΑΙ ΕΜΒΟΛΙΑ



“BIT-A-MIN”

Η ΜΕΓΑΛΥΤΕΡΑ ΒΙΟΜΗΧΑΝΙΑ
ΣΥΝΘΕΤΩΝ ΤΥΠΟΠΟΙΗΜΕΝΩΝ ΖΩΟΤΡΟΦΩΝ

ΤΥΠΟΠΟΙΗΜΕΝΑ ΒΙΤΑΜΙΝΟΥΧΑ ΦΥΡΑΜΑΤΑ :

ΟΡΝΙΘΩΝ-ΙΝΔΙΑΝΩΝ-ΑΓΕΛΛΑΔΩΝ-ΑΙΓΟΠΡΟΒΑΤΩΝ-ΧΟΙΡΩΝ
ΔΡΟΜΩΝΩΝ ΙΠΠΩΝ ΚΑΙ ΛΟΙΠΩΝ ΚΑΤΟΙΚΙΔΙΩΝ ΖΩΩΝ

(Είς χαρτόσακκους σφραγισμένους τών 35 γγ. με έτικέτες αναγράφουσες οδηγίες χρήσεως και πλήρη ανάλυση).

ΕΠΙΣΤΗΜΟΝΙΚΟΣ ΣΥΜΒΟΥΛΟΣ
ΑΘΑΝ. Σ. ΤΣΟΛΙΑΚΟΣ
ΚΤΗΝΙΑΤΡΟΣ-ΔΙΑΙΤΟΛΟΓΟΣ

ΓΡΑΦΕΙΑ - ΑΠΟΘΗΚΗ : ΑΘΗΝΑΙ, ΕΡΜΟΥ 124 - ΤΗΛ. 532.528

PROVIMI



ΠΡΟΒΙΜΙ

«Ἡ Βάσις διὰ τὴν παρασκευὴν οἰουδήποτε φυράματος»

**ΠΡΟΪΟΝ ΤΟΥ ΜΕΓΑΛΥΤΕΡΟΥ ΔΙΕΘΝΟΥΣ
ΣΥΓΚΡΟΤΗΜΑΤΟΣ ΕΡΓΟΣΤΑΣΙΩΝ ΠΤΗΝΟ - ΚΤΗΝΟΤΡΟΦΩΝ**

BONDA'S NEEVOEDERFABRIEK "PROVIMI,, N. V.

ΕΔΡΑ : ROTTERDAM - ΟΛΛΑΝΔΙΑΣ

ΕΡΓΟΣΤΑΣΙΑ ΕΙΣ : Ὀλλανδίαν, Ἴταλίαν, Ἑλβετίαν, Γαλλίαν, Ἰσπανίαν, Πορτογαλίαν,
Βέλγιον, Ἀγγλίαν, Μεξικόν, Βραζιλίαν, Ἀργεντινήν, Ἰαπωνία καὶ Αὐστρία.

ΑΝΤΙΠΡΟΣΩΠΕΙΑ ΕΙΣ : Ἰσραήλ, Κύπρον, Λίβανον, Μαρόκον καὶ Ἑλλάδα.

Τὸ "PROVIMI,, ἀποτελεῖται ἀπὸ Ἰχθυάλευρα Νορβηγίας, Κρεατάλευρα
Ἀργεντινῆς Γαλατάλευρα, σηκωτάλευρα, βιταμῖνες Ἰχνοστοιχεῖα, ἀντιβιοτικά,
κοκκιδιοστατικά κ.τ.λ.

Ἀναμιγνύμενον δὲ μετὰ τῶν ἐγχωρίων δημητριακῶν συνιστᾷ μιὰ πλήρη
καὶ ἰσορροπημένην τροφή. Φυράματα μὲ PROVIMI παρασκευάζουν οἱ κάτωθι :

Συνεταιρισμὸς Ἀναπαραγωγῆς Πτηνῶν Πτηνοτρόφων Μεγάρων—Μέγαρα.

Συνεταιρισμὸς Ὄρνιθοτρόφων Μεσσηνίας—Καλαμάτα.

Βιομηχανία Πτηνο-κτηνοτροφῶν «ΜΟΥΛΑΣ & Σία» Λ. Κηφισσίας 124.

Λεσβιακὴ βιοτεχνία Πτηνοτροφῶν ΚΟΝΤΑΞΗΣ - ΜΑΘΙΕΛΗΣ Μυτιλήνη

Προμηθευθῆτε τὸ PROVIMI ἀπὸ τὰ κατωτέρω Κέντρα διαθέσεως
ΚΕΝΤΡΙΚΑΙ ΑΠΟΘΗΚΑΙ : Λ. Κηφισσίας (ἔναντι Γηροκομείου) τηλ. 662-663.

ΑΠΟΘΗΚΗ ΜΕΓΑΡΩΝ : Κατάστημα κ. ΠΙΝΗ ἔναντι Ἰχθυαγορᾶς.

ΑΠΟΘΗΚΗ ΒΟΡΕΙΟΥ ΕΛΛΑΔΟΣ : Ταντάλου 48 Βαρδᾶρι - Θεσσαλονίκη.

ΕΥΒΟΙΑ : Α. Ζαχαρόπουλος - Χαλκίδα.

ΑΡΓΟΝΑΥΠΛΙΑ : Βιομηχανία πτηνοτροφῶν Γ. Δ. Γκότσης καὶ Σία - Ἄργος

PROVIMI (ΕΛΛΑΣ) Α.Ε.

Ζήνωνος 8 - 10 Ὀμόνοια

Τηλεφ. 527.444

Ἀθήναι

Μακεδονία - Θράκη

Σαφοῦς 4 (Βαρδᾶρι)

Τηλ. 73.897

Θεσσαλονίκη

Σημ. : Παρακαλοῦνται οἱ μεμονωμένοι πελάται τῆς Ἐπαρχίας οἱ ὅποιοι συναλάσ-
σονται ἀπ' εὐθείας μὲ τὸ Κεντρικὸν κατάστημα νὰ δίδουν τὰς παραγγελίας των ἐνω-
ρίτερον ἀπ' ὅτι τοὺς χρειάζονται πρὸς ἀποφυγὴν καθυστερήσεων.

κὰς νόσους : τῦφον καὶ λευκὴν διάρροϊαν, ἀπαντοῦν καὶ σαλμονέλλαι παθογόνοι διὰ τὸν ἄνθρωπον, αἵτινες ἀνευρίσκονται συνηθέστερον εἰς τὰ ὡά. Ὁ ἄνθρωπος μολύνεται διὰ τῆς βρώσεως ὠμῶν ἢ ἀνεπαρκῶς ἐψημένων μεμολυσμένων ὠμῶν· πλέον ἐπικίνδυνα δὲ εἶναι τὰ ὡά τῆς νήσεως, τῶν ὁποίων ἡ μόλυνσις λαμβάνει χώραν ἐν τῇ ὠοθήκῃ, ἐν τῷ ὠαγωγῷ ἢ διὰ τοῦ κελύφους. Σπανιώτερον ὁ ἄνθρωπος μολύνεται ἐξ ὠμῶν ὄρνιθος, ἐνῶ τὰ ἐκ τούτων παρασκευαζόμενα ἐδέσματα δύναται πολλάκις, ὑπὸ ὠρισμένας συνθήκας, νὰ καταστοῦν λίαν ἐπικίνδυνα. Ἐξ ἄλλου, τὸ κρέας τῶν ὄρνιθοειδῶν εἶναι δυνατόν νὰ ἀποτελέσῃ, ἐν τινι μέτρῳ, πηγὴν μόλυνσεως διὰ τὸν ἄνθρωπον.

Ἡ σαλμονέλλωσις τῶν βοοειδῶν ἀπαντᾷ εἰς πλείστας χώρας καὶ προσβάλλει συχνότερον τοὺς μόσχους, οἵτινες, κατὰ μέγα ποσοστὸν, καθίστανται ἐπὶ μακρὸν ἢ καὶ διὰ βίου μικροβιοφόροι· οὗτοι, διὰ τῶν ἀπεκκρινόμενων, διὰ τῶν περιττωμάτων μικροοργανισμῶν, συντελοῦν εἰς τὴν μετάδοσιν τῆς νόσου.

Τὸ κρέας καὶ τὸ γάλα τῶν προσβεβλημένων καὶ μικροβιοφόρων βοοειδῶν, ὡς καὶ τὰ παράγωγα τούτων, ἀποτελοῦν πηγὴν μόλυνσεως διὰ τὸν ἄνθρωπον· ἐξ ἄλλου, πλεῖσται εἶναι αἱ περιπτώσεις μόλυνσεως τοῦ ἀνθρώπου ἐκ κρέατος, προερχομένου ἐκ χοίρων προσβεβλημένων ἐκ σαλμονελλώσεως. Τὸ κρέας, τὸ γάλα, τὰ ὡά καὶ τὰ παράγωγα τούτων εἶναι δυνατόν ἐπίσης νὰ καταστοῦν ἐπικίνδυνα διὰ τὸν ἄνθρωπον, ὅταν ἔλθουν εἰς ἐπαφὴν μετὰ περιττωμάτων μικροβιοφόρων τρωκτικῶν ἢ ὅταν μολυνθοῦν κατὰ τὸν χειρισμὸν τῶν ὑπὸ ἀτόμων χρονίων μικροβιοφόρων.

Ὁ ἄνθρωπος εἶναι δυνατόν νὰ μολυνθῇ ἐπίσης διὰ τῆς βρώσεως ὠμῶν ἢ ἀνεπαρκῶς ἐψημένων ἰχθύων, ἠλιευμένων ἐκ περιοχῶν ἐνθα ἐκχέονται ὑπόνομοι· ἐξ ἄλλου πολλάκις ἀπεμονώθησαν σαλμονέλλαι ἐκ μαλακοστράκων καὶ ὄστρακοδέρμων. Ἡ μόλυνσις δύναται ἐπίσης νὰ προέλθῃ ἐκ λαχανικῶν, ὅταν ταῦτα καλλιεργοῦνται εἰς χώρους ἀρδευομένους διὰ μεμολυσμένων ὑδάτων.

Πηγὴν διαδόσεως τῶν σαλμονελλῶν εἶναι δυνατόν νὰ ἀποτελέσουν τὰ λιπάσματα καὶ αἱ βιομηχανικαὶ ζωοτροφαί, διὰ τὴν παρασκευὴν τῶν ὁποίων χρησιμοποιοῦνται ἀπορρίμματα τῶν Σφαγείων. Ἀπὸ τινος δὲ διεπιστώθη, ὅτι, πολλάκις, ζωοτροφαὶ παρασκευαζόμεναι δι' ἀποξηράνσεως ἰχθύων εἰς τὸν ἥλιον εἶναι μεμολυσμένα ἐκ σαλμονελλῶν· ἐξ ἄλλου οἱ πλακοῦντες βαμβάκοσπόρου, ἀραχίδος κλπ. εἶναι δυνατόν νὰ περιέχουν παθογόνους σαλμονέλλας. Πρὸς προστασίαν τῆς κτηνοτροφίας καὶ τῆς Δημοσίας Ὑγείας, αἱ χώραι εἰσαγωγῆς τοιούτων ὑπόπτων μόλυνσεως ζωοτροφῶν, ἐξετάζουν ἤδη τὸ θέμα τῆς ἀποστειρώσεως τούτων πρὸ τῆς διαθέσεως πρὸς ἀνάλωσιν.

Ἡ φ υ μ α τ ί ω σ ι ς τοῦ ἀνθρώπου καὶ τῶν ζώων ὀφείλεται εἰς τὸν αὐτὸν μικροοργανισμὸν : Τὸ Μυκοβακτήριον τῆς φυματιώσεως, τοῦ ὁποίου, ὡς γνωστὸν, διακρίνομεν τρεῖς ποικιλίας.

Ἡ νόσος μεταδίδεται συχνάκις εἰς τὸν ἄνθρωπον δι' ἀμέσου ἐπαφῆς μετὰ προσβεβλημένων ζώων ἢ διὰ τῆς βρώσεως τροφίμων ζωϊκῆς προελεύσεως μεμολυσμένων ὑπὸ Μυκοβακτηρίου τῆς φυματιώσεως· συνηθέστερον ἢ νόσος μεταδίδεται εἰς τὸν ἄνθρωπον ἐκ τῶν βοοειδῶν διὰ τοῦ γάλακτος, σπανιώτερον δὲ ἐκ τῶν κυνῶν, χοίρων, αἰγῶν κλπ. ζώων.

Εἰς πλείστας χώρας ἀνελήφθη ὑπὸ τῶν Κτηνιατρικῶν Ὑπηρεσιῶν, ἔντονος ἀγὼν πρὸς καταπολέμησιν τῆς φυματιώσεως τῶν βοοειδῶν, διὰ τῆς ἀπομακρύνσεως τῶν ἀντιδρώντων θετικῶς εἰς τὸν φυματινισμόν. Παρατηρήθη δέ, ὅτι ἡ μείωσις τοῦ ποσοστοῦ συχνότητος τῆς φυματιώσεως, μεταξὺ τῶν ζώων, ἔχει ὡς ἀποτέλεσμα τὴν ἀντίστοιχον μείωσιν τῶν περιπτώσεων φυματιώσεως εἰς τὸν ἄνθρωπον. Ἡ ἐπανεμφάνισις κρουσμάτων φυματιώσεως εἰς ζῶα ἐξυγιανθεισῶν ἐκτροφῶν εἶναι δυνατὸν νὰ ὀφείληται πολλάκις εἰς τὴν ἀναμόλυνσιν τούτων ὑπὸ ἀτόμων τοῦ προσωπικοῦ προσβεβλημένων ὑπὸ τῆς νόσου.

Ἡ μέθοδος τοῦ ἐμβολιασμοῦ (προασπίσεως), ἣτις ἐφαρμόζεται, εἰς εὐρῆαν κλίμακα, εἰς τὸν ἄνθρωπον πρὸς προφύλαξιν ἐκ τῆς φυματιώσεως καὶ ἢ χημικοθεραπεία, ἣτις ὡς γνωστόν, ἀποδίδει ἱκανοποιητικὰ ἀποτελέσματα εἰς τὴν Ἱατρικὴν, δὲν εἶναι ἐφαρμόσιμοι εἰς τὴν κτηνιατρικὴν. Ὡς πλεόν δὲ λυσιτελεῖς μέθοδος διὰ τὴν καταπολέμησιν τῆς φυματιώσεως εἰς τὰ ζῶα κρίνεται, ἡ κατὰ κανονικὰ διαστήματα διενέργεια φυματινισμοῦ καὶ ἢ ἀπομάκρυνσις ἐκ τῆς ἐκτροφῆς τῶν ἀντιδρώντων θετικῶς ἀτόμων.

Ὁ πυρετὸς Q, νόσος κοινὴ εἰς τὸν ἄνθρωπον καὶ τὰ ζῶα, ἐπεκτείνεται ὀσημέραι εἰς μεγαλύτερον ἀριθμὸν χωρῶν καὶ προσβάλλει μεγαλύτερον ἀριθμὸν ζώων.

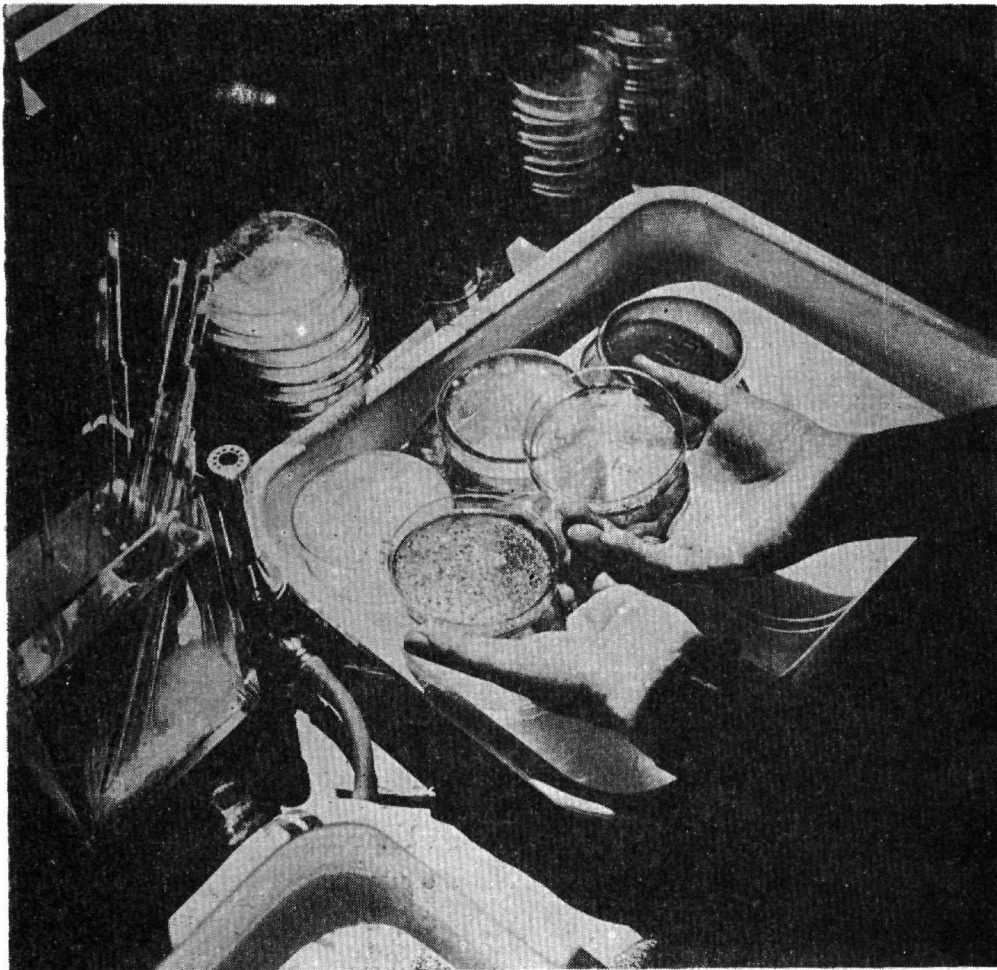
Ἡ νόσος μεταδίδεται συνηθέστερον διὰ τῆς ἀναπνευστικῆς ὁδοῦ καὶ διὰ τῶν ζωϊκῶν προϊόντων, ὡς γάλακτος, κρέατος κλπ., μεμολυσμένων ὑπὸ *Coxiella Burnetti*· πλείσται δὲ περιπτώσεις Πυρετοῦ Q διαπιστοῦνται μεταξὺ τοῦ προσωπικοῦ τῶν Σφαγείων.

Ἡ νόσος, ἣτις συχνάκις ἀπαντᾷ εἰς τὰ ζῶα ὑπὸ λανθάνουσαν μορφήν ἄνευ ἐμφανῶν κλινικῶν ἐκδηλώσεων, εἶναι δυνατὸν ὑπὸ τὴν ἐπίδρασιν παραγόντων τινῶν νὰ ἀναζωπυρωθῇ, ὡς π. χ. συμβαίνει εἰς τὰ αἰγοπρόβατα κατὰ τὴν περίοδον τοῦ τοκετοῦ, ὅποτε ἡ λοίμωξις διασπείρεται διὰ τῶν λίαν μεμολυσμένων πλακούντων.

Αἱ Κτηνιατρικαὶ Ὑπηρεσίαι συμβάλλουν, μεγάλως, εἰς τὴν προστασίαν τῆς Δημοσίας Ὑγείας ἐπίσης διὰ τῆς καταπολεμήσεως τῶν παρασιτικῶν νόσων τῶν ζώων, αἱ ὁποῖαι μεταδίδονται εἰς τὸν ἄνθρωπον: Παράδειγμα ἀποτελεῖ ἡ λήψις μέτρων πρὸς πρόληψιν καὶ καταστολὴν τῆς ἐχινοκοκκιάσεως ἢ ὑδατιδώσεως, νόσου ὀφειλομένης, ὡς γνωστόν, εἰς τὴν ἐγκατάστασιν κεστωδῶν τοῦ κυνός, κατὰ τὸ προνομφικὸν στάδιον τούτων, ὑπὸ μορφήν ὑδατίδων κύστεων, εἰς διάφορα ὄργανα τοῦ ἀνθρώπου καὶ τῶν ζώων.

Λόγω τῆς συχνότητος ἐπαφῆς τοῦ ἀνθρώπου μετὰ τοῦ κυνός, καὶ τοῦ σημαντικοῦ ρόλου τούτου εἰς τὸν βιολογικὸν κύκλον τῶν ἀνωτέρω κεστωδῶν, ἢ μετάδοσις τῆς ὑδατιδώσεως εἰς τὸν ἄνθρωπον εἶναι εὐχερής. Ἡ καταπολέμησις τῆς νόσου συνίσταται, εἰς τὴν καταστροφὴν τῶν κεστωδῶν τοῦ κυνός καὶ τῶν λοιπῶν διαμέσων ξενιστῶν διὰ τῶν γνωστῶν ἀνθελμινθικῶν καὶ εἰς τὴν καταστροφὴν τῶν σπλάγχων τῶν σφαιγίων, τὰ ὅποια φέρουν ὑδατίδας κύστεις, πρὸς ἀποφυγὴν ἀναμολύνσεως τῶν διαμέσων ξενιστῶν.

Ἐτέρα ἐπίδοσις τῶν κτηνιάτρων, ἣτις ἔχει σχέσιν μὲ τὴν προστασίαν τῆς Δημοσίας Ὑγείας, εἶναι ὁ ἔλεγχος τῶν τροφίμων ζωϊκῆς προελεύσεως καθ' ὅλα τὰ στάδια ἀπὸ τῆς παραγωγῆς μέχρι τῆς καταναλώσεως. (Εἰκὼν 1).



Εἰκὼν 1.— ΙΣΡΑΗΛ. Ἐργαστηριακὸς ἔλεγχος τροφίμων ζωϊκῆς προελεύσεως. Ἐξέτασις καλλιιεργειῶν. (Φωτογρ. F.A.O.)

Εἰς ὅλας τὰς χώρας, τὴν εὐθύνην διὰ τὴν προάσπισιν τῆς Δημοσίας Ὑγείας ἐκ τῶν ζωϊκῶν προϊόντων, τὰ ὅποια χρησιμοποιοῦνται διὰ τὴν διατροφήν τοῦ ἀνθρώπου, ἔχουν αἱ Κτηνιατρικαὶ Ὑπηρεσίαι.

Ἐπιχειρηματικὸς ἔλεγχος τοῦ κρέατος, τὸ ὁποῖον εἶναι μία ἐκ τῶν οὐσιωδῶν τροφῶν τοῦ ἀνθρώπου, ἀποτελεῖ ἀντικείμενον ἰδιαιτέρας μερίμνης τῶν Κτηνιατρικῶν Ὑπηρεσιῶν.

Ἐπιχειρηματικὸς οὗτος λαμβάνει χώραν κυρίως εἰς τὰ Σφαγεῖα, ἐνθα ἡ ἀνίχνευσις τῶν διαφόρων παθολογικῶν καταστάσεων, πρὸ καὶ μετὰ τὴν σφαγὴν τῶν ζώων, εἶναι εὐχερεστέρα.

Τὸ ἔργον τῶν κτηνιάτρων τῶν Σφαγείων συνίσταται : α) εἰς τὴν κλινικὴν ἐξέτασιν τῶν ζώων πρὸ τῆς σφαγῆς πρὸς διαπίστωσιν τῆς ὑγιεινῆς καταστάσεως τούτων, β) εἰς τὸν ἔλεγχον τῆς σφαγῆς πρὸς ἀποφυγὴν ἐνδεχομένης μόλυνσεως καὶ πρὸς ἐξασφάλισιν γενικῶς ὑγιεινοῦ κρέατος, καὶ γ) εἰς τὴν ἐπιθεώρησιν τῶν σφαγίων πρὸς ἀνίχνευσιν τῶν ἀνατομοπαθολογικῶν ἀλλοιώσεων, τῶν ὀφειλομένων εἰς διαφόρους παθολογικὰς καταστάσεις, αἱ ὁποῖαι καθιστοῦν τὸ κρέας καὶ τὰ σπλάγχνα ἐπικίνδυνα διὰ τὴν ὑγείαν τοῦ ἀνθρώπου καὶ γενικῶς ἀκατάλληλα πρὸς βρῶσιν. Ἐξ ἄλλου, εἰς τὰ καθήκοντα τῶν κτηνιάτρων τῶν Σφαγείων ἀνάγονται : ἡ ἐπίβλεψις διὰ τὴν τήρησιν τῶν ἀπαραιτήτων ὄρων διὰ τὴν καλὴν συντήρησιν τοῦ κρέατος, εἰς τὴν ἐπίβλεψιν διὰ τὴν καταστροφὴν τῶν κρινομένων ὡς ἀκαταλλήλων πρὸς βρῶσιν σφαγίων καὶ σπλάγχνων καὶ εἰς τὴν παρακολούθησιν, εἰς τὰ μεγάλα Σφαγεῖα, τῆς παρασκευῆς ζωοτροφῶν καὶ λιπασμάτων ἐκ τῶν ἀπορριπτομένων σφαγίων.

Εἰς μικρὸν ἀριθμὸν χωρῶν διατίθεται ἐπαρκὴς ἀριθμὸς κτηνιάτρων, διὰ τὴν ἐκτέλεσιν τῆς ὅλης ἐργασίας τοῦ ἐλέγχου τῶν σφαζομένων ζώων ἀποκλειστικῶς ὑπὸ κτηνιάτρων· εἰς πλείστας χώρας, διὰ λόγους οἰκονομίας, μέγα μέρος τῆς ἐργασίας ταύτης ἐκτελεῖται ὑπὸ βοηθητικοῦ προσωπικοῦ, καταλλήλως ἐκπαιδευομένου καὶ ὑπηρετοῦντος ὑπὸ τὴν ἐποπτείαν τῶν κτηνιάτρων τῶν Σφαγείων. Αἱ ἀνάγκαι τῶν μεγάλων Σφαγείων ἱκανοποιοῦνται ἀπολύτως, ὡς ἀπέδειξεν ἡ πρᾶξις, διὰ τῆς χρησιμοποίησεως τοιούτου προσωπικοῦ, τὸ ὁποῖον σὺν τῷ χρόνῳ ἀποκτᾷ μεγάλην πεῖραν διὰ τὸ εἶδος τῆς ἐργασίας, ἣν ἐκτελεῖ, ζητεῖ δὲ τὴν παρέμβασιν τοῦ κτηνιάτρου μόνον ἐπὶ δυσχερῶν περιπτώσεων.

Ἡ λειτουργία μεγάλων Σφαγείων, πλησίον τῶν ἀγορῶν ἢ ἐν συνδυασμῷ μετ' αὐτῶν, προτιμᾶται σήμερον εἰς πλείστας χώρας, καθότι ἱκανοποιεῖ τὰς ἀνάγκαις καὶ ἀποδίδει καλλίτερον ἢ ὁ μέγας ἀριθμὸς μικρῶν Σφαγείων, ἀνηκόντων εἰς ἰδιώτας, ἐνθα ἡ σφαγὴ λαμβάνει χώραν συνήθως κατὰ τὴν βούλησιν τῶν ἰδιοκτητῶν των. Ἐξ ἄλλου, ἡ λειτουργία μεγάλων Σφαγείων εἶναι οἰκονομικωτέρα καὶ διασφαλίζει πλήρως τὴν παραγωγὴν ὑγιεινοῦ κρέατος· ταῦτα δὲ ἔχουν, ὡς γνωστόν, ὅλας τὰς συγχρόνους ἀναγκαίας ἐγκαταστάσεις διὰ τὴν ἀπρόσκοπτον ἐκτέλεσιν ὅλων τῶν συναφῶν ἐργασιῶν, ὡς καὶ ἐργαστήρια καλῶς ἐξοπλισμένα διὰ τὴν ἐργαστηριακὴν ἐξέτασιν τῶν κρεάτων.

Εἰς τὰς χώρας, αἱ ὁποῖαι πραγματοποιοῦν ἐξαγωγὰς κρεάτων, εἰς εὐρεῖαν κλίμακα, ἡ σφαγή τῶν ζώων λαμβάνει χώραν εἰς Σφαγεῖα καλῶς ἐξωπλισμένα, τὰ ὁποῖα χρησιμοποιοῦνται ἀποκλειστικῶς πρὸς τὸν σκοπὸν αὐτὸν συνεχῶς ἢ κατὰ περιόδους. Ἡ σφαγή, ὁ κρεωσκοπικὸς ἔλεγχος καὶ αἱ λοιπαὶ συναφεῖς ἐργασίαι ἐνεργοῦνται εἰς τὰ Σφαγεῖα ταῦτα, ὑπ' εὐθύνην τῶν κτηνιάτρων, οἵτινες λαμβάνουν ἅπαντα τὰ ἐνδεδειγμένα μέτρα, ὥστε νὰ διασφαλίζηται ἀπολύτως ἡ Δημοσία Ὑγεία καὶ ἡ Κτηνοτροφία τῶν χωρῶν εἰσαγωγῆς.

Τὸ κρέας, τὰ σπλάγχνα καὶ τὰ κρεατοπαρασκευάσματα καθίστανται ἐπίσης ἐπικίνδυνα διὰ τὴν Δημοσίαν Ὑγείαν, ὅταν μολυνθοῦν ὑπὸ μικροβιοφόρων ἐργατῶν τῶν Σφαγείων· πρὸς ἀντιμετώπισιν τοῦ κινδύνου τούτου, αἱ Ὑγειονομικαὶ Ὑπηρεσίαι ἐνεργοῦν περιοδικὰς ἰατρικὰς ἐξετάσεις τοῦ προσωπικοῦ τῶν Σφαγείων.

Ἡ εὐθύνη τῶν Κτηνιατρικῶν Ὑπηρεσιῶν, ὅσον ἀφορᾷ τὴν διάθεσιν εἰς τὸν πληθυσμὸν ὑγιεινοῦ κρέατος, δὲν περιορίζεται μόνον εἰς τὰ Σφαγεῖα, ἀλλ' ἐπεκτείνεται καὶ εἰς τὰς ἀγοράς, τὰ κρεοπωλεῖα καὶ γενικῶς εἰς ὅλους τοὺς χώρους ἐνθα ἐκτίθενται πρὸς πώλησιν ἢ ἐναποθηκεύονται κρέατα, κρεατοπαρασκευάσματα κλπ. ἢ ἐπιθεώρησις τῶν χώρων τούτων λαμβάνει χώραν κατὰ κανονικὰ διαστήματα πρὸς παρακολούθησιν καὶ ἔλεγχον, ἰδίᾳ, τῶν ὄρων συντηρήσεως τούτων.

Τὸ θέμα τῆς ὀργανώσεως τῶν Σφαγείων ἔχει σημειώσει, ἐσχάτως, σημαντικὴν πρόοδον· σήμερον εἰς ὅλας σχεδὸν τὰς χώρας καὶ εἰς αὐτὰς εἰσέτι τὰς ὑποαναπτύκτους, αἱ Κτηνιατρικαὶ Ὑπηρεσίαι μελετοῦν τὴν ἀνέγερσιν συγχρόνων καὶ εὐρυχώρων Σφαγείων, εἰς ὅσον τὸ δυνατὸν μεγαλύτερον ἀριθμὸν πόλεων, εἰς τρόπον ὥστε καὶ ἡ Δημοσία Ὑγεία νὰ διασφαλίζηται πληρέστερον καὶ ἡ ἐκμετάλλευσις τῶν ὑποπροϊόντων νὰ εἶναι δυνατὴ.

Ἄλλος κλάδος τῆς υγιεινῆς τῶν τροφίμων : ἡ Βιομηχανία καὶ ὁ ὑγειονομικὸς ἔλεγχος τῶν ἰχθύων καὶ ἀλιπάστων ἀνάγεται εἰς τὴν ἀρμοδιότητα τῶν κτηνιάτρων, οἵτινες, καὶ ἐν προκειμένῳ, ἔχουν τὴν εὐθύνην τῆς προστασίας τῆς Δημοσίας Ὑγείας, ἀπὸ κτηνιατρικῆς πλευρᾶς.

Ἐξ ἄλλου, εἰς τὸν τομέα τῆς προασπίσεως τῆς Δημοσίας Ὑγείας, ἀπὸ κτηνιατρικῆς πλευρᾶς, ἡ δραστηριότης τῶν κτηνιάτρων δὲν περιορίζεται μόνον εἰς τὰ ἀστικά κέντρα, ἀλλ' ἐπεκτείνεται καὶ εἰς τὴν ὑπαίθρον· οὗτοι διὰ τῶν συμβουλῶν, τὰς ὁποίας παρέχουν εἰς τοὺς ἀγρότας πρὸς παραγωγὴν ὑγιεινῶν ζωϊκῶν τροφίμων, διὰ τῆς λήψεως τῶν ἐνδεδειγμένων μέτρων πρὸς πρόληψιν καὶ καταστολὴν τῶν λοιμωδῶν καὶ παρασιτικῶν νόσων τῶν ζώων καὶ διὰ τῆς ἀποβολῆς ἐκ τῆς καταναλώσεως τῶν ἀκαταλλήλων πρὸς βρῶσιν τροφίμων ζωϊκῆς προελεύσεως, συμβάλλουν εἰς τὴν ἀνύψωσιν τῆς στάθμης τῆς Δημοσίας Ὑγείας καὶ εἰς τὰς ἀγροτικὰς περιοχάς.