



Palmiers

du bagne des
Annamites & de la Réserve
naturelle régionale
Trésor



Sommaire

- 2 Morphologie
- 3 Les palmiers en Guyane
- 5 *Astrocaryum paramaca*
- 6 *Astrocaryum sciophilum*
- 7 *Attalea degranvillei*
- 8 *Bactris aubletiana*
- 9 *Bactris gastoniana*
- 10 *Bactris oligocarpa*
- 11 *Euterpe oleracea*
- 12 *Oenocarpus bacaba*
- 13 *Oenocarpus bataua* var. *oligocarpa*
- 14 *Socratea exorrhiza*



Légendes d'identification des sites

Dans chaque fiche espèce, ce symbole vous indique si l'espèce considérée est connue actuellement sur le site ou non.



Bagne des Anamites



Réserve naturelle régionale Trésor

J	F	M	A	M	J	J	A	S	O	N	D
	■				■				■	■	

Ce symbole chronologique vous indique les périodes les plus probables de fructification.



Morphologie

PORT



ACAULE



MONOCAULE



CESPITEUX

DISPOSITION DES PENNES



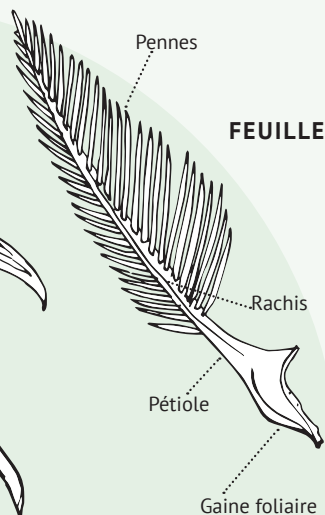
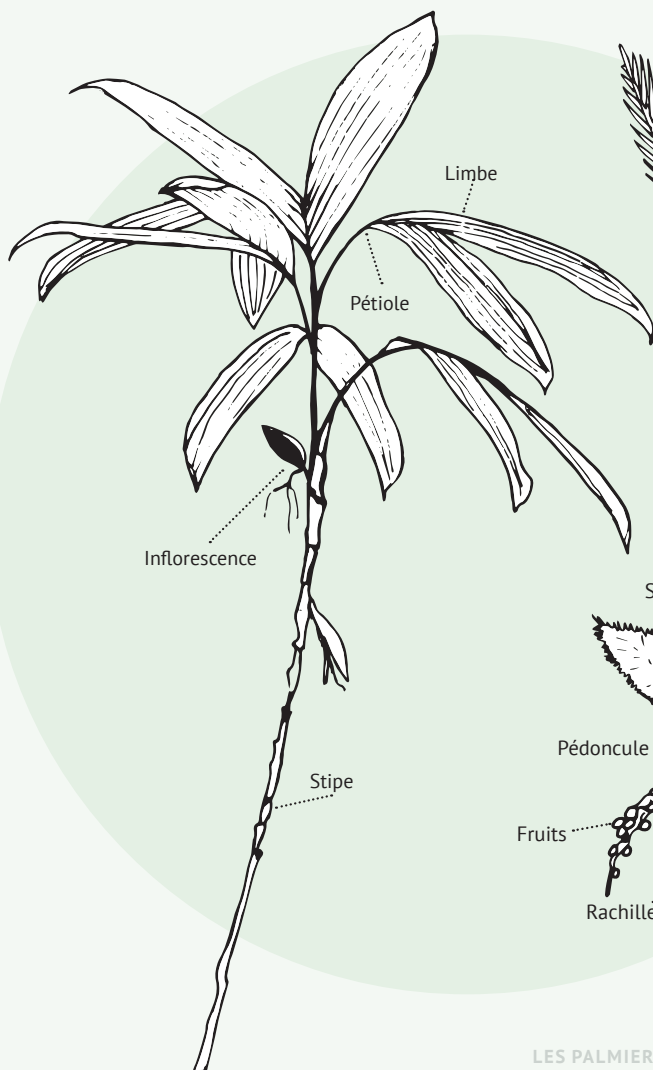
Limbe penné
Pennes
sur un même plan



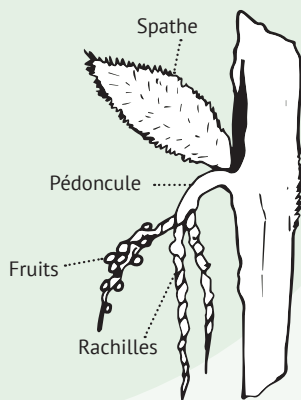
Limbe entier



Limbe penné
Pennes
différemment orientées



FEUILLE



INFLORESCENCE



Les palmiers en Guyane

Les Arecaceae

Les palmiers sont des plantes monocotylédones appartenant à la famille des Arecaceae. Ils poussent dans les régions tropicales, sub-tropicales et tempérées chaudes, de l'Afrique, des Amériques et de l'Asie. Selon plusieurs auteurs, cette famille comprend plus de 2 500 espèces réparties dans plus de 200 genres.

Les palmiers possèdent des « faux troncs » fibreux, rarement ramifiés, appelés stipes. Le diamètre de ce dernier est plus ou moins constant de la base jusqu'au sommet. Les stipes sont le plus souvent marqués par des cicatrices en anneaux laissées par les feuilles tombées. Les feuilles des palmiers poussent, généralement en bouquet, uniquement au sommet des stipes. Les feuilles sont entières, segmentées ou, le plus souvent, pennées. Les inflorescences en spadices naissent juste en dessous ou entre les feuilles. Elles se composent chacune d'une bractée coriace, appelée spathe, et d'un épi, souvent lignifié et ramifié en grappe, qui porte des fleurs mâles et femelles. Chez certaines espèces, les fleurs mâles et femelles sont sur des pieds différents. Les fleurs femelles donneront des fruits.

En Guyane

En Guyane, les palmiers sont représentés par 59 espèces indigènes, réparties dans 16 genres. On les trouve dans de nombreux habitats comme les bords de mer, les savanes et les forêts où ils se trouvent parfois en abondance. On peut également les observer en forêt sub-montagnarde à plus de 500 mètres d'altitude. Les Arecaceae sont l'une des familles les plus exploitées en Amazonie. Les stipes ou les feuilles sont souvent utilisés pour la confection de toitures ou de vanneries, les fruits sont quasiment tous comestibles, et les graines, sont utilisées pour la fabrication de bijoux.

Aide à l'identification

Les caractères végétatifs (hors inflorescence) suffisent généralement pour l'identification d'un genre voire d'une espèce. Les racines adventives, parfois en forme de grandes échasses, sont des critères faciles à observer et peu communs. La présence d'épines sur différents organes, parfois très discrètes et présentes sous forme de poils épineux sur la marge des feuilles, est un second caractère





permettant d'identifier, plus ou moins facilement, les genres de palmiers épineux. Enfin, la couleur de la surface inférieure des pennes (blanchâtre ou verdâtre) permet également d'aider à l'identification des genres voire des espèces. Attention, tous les caractères restent variables en fonction du stade de maturation de l'individu, ce qui complique parfois l'identification des spécimens juvéniles.

L'étude des palmiers

Les domaines d'études sur les palmiers sont vastes et ont été largement exploités à travers le monde. L'histoire évolutive, la phylogénie, la répartition géographique, l'écologie, la phénologie et bien d'autres sujets encore ont pu être étudiés sur de nombreuses espèces et dans diverses zones géographiques. Ces études ont pour objet l'amélioration des connaissances sur ce taxon. Un des enjeux majeurs de nos jours comme dans beaucoup de domaines est la conservation. Les résultats de ces études sont des éléments clés qui permettent de contribuer à la conservation de certaines espèces rares ou menacées. Plusieurs espèces de palmiers de Guyane sont considérées comme rares et menacées. Certaines d'entre elles, telles que *Bactris nancibaensis* et *Astrocaryum minus*, doivent faire l'objet d'études approfondies sur leurs répartitions et leurs capacités de développement. Durant ces dernières années, des études moléculaires en pharmacologie sur les valeurs nutritives des fruits du wassai (*Euterpe oleracea*) ou de l'awara (*Astrocaryum vulgare*), sur les propriétés anti-oxydantes du patawa (*Oenocarpus bataua*) et sur bien d'autres encore, ont permis d'améliorer les connaissances sur les diverses propriétés biochimiques des palmiers de Guyane dans l'idée de développer des filières économiques.



Sur nos sites

L'association Trésor a réalisé des inventaires des espèces de palmiers sur ces deux sites en gestion. Nous pouvons compter aujourd'hui 25 espèces sur la réserve naturelle régionale Trésor et 23 sur le site du bagne des Annamites. Parmi elles deux espèces protégées de Guyane sont présentes : *Bactris nancibaensis* sur les deux sites et *Astrocaryum minus* sur la réserve Trésor. L'association a recensé les populations ou individus de ces deux espèces sur ces sites. *Bactris nancibaensis* a fait l'objet d'une première phase de suivi du développement des populations sur le bagne en 2018. Le protocole reste à être pérennisé sur le moyen terme afin d'obtenir des résultats sur la croissance des individus et des populations.





Astrocaryum paramaca

Counana

ARECACEAE



Caractères déterminants

L'espèce est acaule, non cespiteuse, avec des pennes réparties régulièrement sur un même plan. Les pennes sont de couleur blanchâtre sur la face inférieure. Le rachis foliaire est pourvu de nombreuses épines noires, plates et ailées à la base. Elles sont facilement reconnaissables.

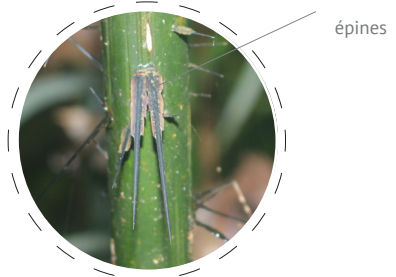


Hauteur

2,5 à 6 mètres.

Note

Seules les espèces du genre *Astrocaryum* possèdent une face inférieure des pennes de couleur blanchâtre et de nombreuses épines sur le rachis foliaire.



J	F	M	A	M	J	J	A	S	O	N	D

Astrocaryum sciophilum

Mourou-mourou



Epines disposées en rangs obliques



Caractères déterminants

Ce palmier monocaule possède un stipe dépourvu d'épine, des pennes réparties régulièrement sur un même plan, de couleur blanchâtre sur la face inférieure. Le rachis foliaire est pourvu de longues épines noires, plates, disposées en rangs obliques.



Hauteur

5 à 15 mètres.

Note

Cette espèce, comme beaucoup d'autres, a la réputation de « palmiers poubelles » en raison de leur structure en entonnoir, qui permet de créer de l'humus pour se nourrir en captant les éléments organiques tombant de la canopée comme les feuilles.



J	F	M	A	M	J	J	A	S	O	N	D



Attalea degranvillei

Macoupi



Caractères déterminants

L'espèce est acacule, avec des feuilles régulièrement pennées sur un même plan et des pennes de couleur verte sur les deux faces. Elle est intégralement dépourvue d'épine. La spathe est ligneuse, finement cannelée de sillons longitudinaux et le plus souvent persistante à la floraison. Les fleurs mâles, caractéristiques de l'espèce, mesurent 5 à 6 mm de longueur, possèdent 3 pétales et 6 étamines droites. Les fruits mesurent 4,5 à 5,5 cm de longueur à maturité.



Sillons longitudinaux sur la spathe

Hauteur

5 à 10 mètres.

Note

Ce palmier peut se confondre avec d'autres espèces de sous-bois du même genre, toutes connues sous le nom commun « Macoupi ». L'espèce peut être identifiée par une étude approfondie des fleurs.



J	F	M	A	M	J	J	A	S	O	N	D

Bactris aubletiana



ARECACEAE



Caractères déterminants

Ce palmier au stipe grêle, cespiteux, possède des limbes entiers ou segmentés (avec 2 ou 3 paires de segments) et fendus au sommet dans le sens de la longueur. La gaine foliaire est parfois pourvue de petites épines noires. La spathe est densément recouverte de petits poils épineux noirs, l'inflorescence est ramifiée, pendante, les fruits sont lisses, orange à maturité.

Hauteur

50 centimètres à 2 mètres.

Note

Seules les espèces du genre *Bactris* possèdent une face inférieure des pennes de couleur verte, de petits poils épineux au sommet des pennes et, le plus souvent, des épines sur le rachis foliaire.

J	F	M	A	M	J	J	A	S	O	N	D

Fente longitudinale
au sommet de la
feuille



Spathe recouverte
de poils épineux





Bactris gastoniana



Caractères déterminants

Ce palmier, le plus souvent acaule, parfois cespiteux, possède des limbes pennés par groupes de 2 à 4 pennes maximum et différemment orientées. Le pétiole est pourvu de longues épines noires de 2 à 6 centimètres. La spathe est, le plus souvent, densément recouverte de poils épineux bruns, l'inflorescence est simple, dressée, les fruits sont lisses et noirs à maturité.



Longues épines sur
le pétiole

Hauteur

50 centimètres à plus de 2 mètres.



Fruits lisses

Note

Ce palmier peut être confondu avec *Bactris pliniana*, toutefois, ce dernier possède des fruits rouges à maturité et recouverts de petits poils épineux noirs.

J	F	M	A	M	J	J	A	S	O	N	D

Bactris oligocarpa



ARECACEAE



Caractères déterminants

Cette espèce généralement acaule, cespiteuse, possède des limbes entiers ou segmentés (avec 2 ou 3 paires de segments) et fendus au sommet dans le sens de la longueur. La gaine foliaire et le pétiole sont le plus souvent pourvus de quelques épines noires. La spathe est dépourvue d'épines (« glabre »), l'inflorescence simple est dressée, les fruits sont lisses et noirs à maturité.



Limbe segmenté

Hauteur

25 centimètres à 1 mètre.

Note

Attention, cette espèce peut se confondre avec des individus juvéniles de nombreuses autres espèces.



Spathe glabre

J	F	M	A	M	J	J	A	S	O	N	D



Euterpe oleracea

Wassay, Pinot

ARECACEAE



Caractères déterminants

Ce palmier cespiteux, est intégralement dépourvu d'épine. Il possède de longs stipes, de 10 à 18 centimètres de diamètre. Les pennes, retombantes, sont disposées régulièrement sur un même plan et sont de couleur verte sur les deux faces.



Hauteur

5 à plus de 20 mètres.

Note

Déjà bien connu pour l'utilisation de ses fruits pour la fabrication du jus de wassay, de compléments alimentaires ou de glace, il est également largement cultivé, en particulier au Brésil, pour la consommation de son cœur.



Les fruits du wassay

J	F	M	A	M	J	J	A	S	O	N	D

Oenocarpus bacaba

Comou



ARECACEAE



Caractères déterminants

Ce palmier est monocaule, intégralement dépourvu d'épine, avec des pennes disposées en groupes différemment orientées et de couleur verte sur les deux faces.

Hauteur

4 mètres à plus de 25 mètres.

Note

Seules les espèces du genre *Oenocarpus* possèdent une spathe caduque à la floraison, une inflorescence longue et pendante en forme de queue de cheval.

Inflorescence en queue de cheval



J	F	M	A	M	J	J	A	S	O	N	D



Oenocarpus bataua var. *oligocarpa*

Patawa, Gro-comou

ARECACEAE



Caractères déterminants

Cette espèce monocaule et intégralement dépourvue d'épine, possède des pennes réparties régulièrement sur un même plan et de couleur blanchâtre sur la face inférieure.

Hauteur

4 mètres à plus de 10 mètres.

Note

Ce palmier est proche d'*Oenocarpus bacaba*. Ce dernier possède des pennes disposées en groupes, différemment orientées et de couleur verte sur les deux faces.



J	F	M	A	M	J	J	A	S	O	N	D

Socratea exorrhiza

Awara-monpé



ARECACEAE



Caractères déterminants

Cette espèce monocaule, possède de longues racines adventives en forme d'échasses pouvant atteindre jusqu'à 2 mètres de longueur. Elles sont ramifiées et hérissées de petites épines coniques. Les pennes, régulièrement réparties sur le rachis foliaire, présentent un sommet tronqué et irrégulièrement découpé, caractéristique, dit « pré-morse ».



Apex des pennes
prémorse

Hauteur

5 à 24 mètres.

Note

Les racines en forme d'échasses et le sommet prémorse des pennes permettent de reconnaître très facilement cette espèce.



Épines coniques sur
les racines

J	F	M	A	M	J	J	A	S	O	N	D

Association Trésor

38, rue des Turquoises, lotissement Patawa 2
97300 Cayenne
05 94 38 12 89

Conservatoire du littoral

1 Impasse du Fort
97300 Cayenne
05 94 28 72 81



Réserve naturelle régionale Trésor

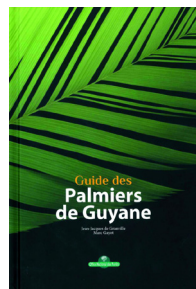
Couvrant près de 2500 hectares du flanc sud-ouest de la montagne de Kaw, la réserve naturelle régionale Trésor est née de l'initiative de la fondation hollandaise Trésor qui, au début des années 90 rachète les terrains à l'évêché de Guyane dans le but d'en faire un site privilégié pour la protection et la promotion du patrimoine naturel guyanais. Sous l'autorité de la collectivité territoriale de Guyane depuis 2009, elle est gérée localement par l'association Trésor en lien toujours étroit avec la fondation Trésor et le Conservatoire du Littoral, propriétaire du site depuis 2015.

Bagne des Annamites

En 2012, le conservatoire du Littoral acquiert une partie des terrains autour des vestiges du centre pénitencier de la crique Anguille dit bagne des Annamites en référence à l'origine des différents déportés qui y ont séjourné pendant près de 15 ans. La gestion principale a été confiée à la mairie de Montsinéry-Tonnégrande qui a délégué les missions portant sur l'expertise écologique à l'association Trésor. Aujourd'hui, le site protège 250 hectares d'un patrimoine historique et naturel riche de la Guyane.

Le saviez-vous ?

Un guide des Palmiers de Guyane a été écrit par J. J. De Granville et M. Gayot et a été édité en 2016 par l'ONF. Ce livre donne un aperçu de la diversité de la famille des Arecaceae sur le territoire et propose de nombreux outils d'identification des genres et espèces. Les informations contenues dans ce livret ont été grandement inspirées de cet ouvrage.



Rédaction du livret : Association Trésor

Crédits photographiques : Aucourd Marie

Conseils et relecture : Association Trésor & Jean-Jacques De Granville

Environnement graphique & dessins : Géraldine Jaffrelot

Espèce illustrée en 1^{ère} de couverture : *Socratea exorrhiza* et espèce présente au sommaire : *Euterpe oleracea*.



RMG



Projet réalisé avec le soutien financier du fond pour la nature «Remco Maas Geesteranus»