

Analys av 15 ekologiska landskapsplaner i Götaland på Sveaskogs marker

Ekologisk landskapsplan		Total areal hektar ¹	Produktiv skogsmark hektar ²	Naturvårdsskogar hektar ³	Naturreservat hektar ⁴	Antal reservat	Naturvårdsverket
Vallåsen-Oxhult	Halland	3 362	2 619	450	228	4	4
Lönsboda	Skåne / Blekinge	10 307	8 882	530	161	5	5
Hjärtsjö-Ringamåla	Blekinge	1 877	1 698	210	187	2	2
Mörrumsån	Småland	8 405	6 814	890	740	7	2
Bolmån	Småland	7 914	6 278	820	544	10	5
Ohs-området	Småland	7 635	5 984	720	140	2	1
Alsterån	Småland	14 987	13 141	1 300	553	4	2
Västra Högsby	Småland	5 482	4 899	640	302	3	3
Hammarsebo	Småland	9 095	7 633	900	431	4	2
Emån	Småland	17 006	14 847	1 000	322	5	2
Eksjö	Småland / Östergötland	11 629	10 288	820	462	8	7
Solebo-Kvill	Småland / Östergötland	14 003	12 427	1 400	483	9	7
Eckersholm-	Småland	16 859	14 191	850	415	4	3
Ulrika-Mjölsefall	Östergötland	8 949	8 054	640	310	9	9
Grävsätter	Östergötland	3 412	2 968	530	96	3	3
Summa:		140 922	120 723	11 700	5 374	79	57

1) Total areal inkluderar alla markslag även vatten.

2) Produktiv skogsmark är skogsmark med en tillväxt på minst en kubikmeter per år och hektar.

3) Naturvårdsskogarnas areal anges i hektar produktiv skogsmark.

4) Naturreservatens areal inkluderar alla markslag även vatten och kan inte jämföras direkt med arealen för landskapsplanens naturvårdsskogar.

Uppgifter inhämtade på kartverket [Skyddad natur](#) visar att 57 reservat av totalt 79 identifierade naturreservat ägs av Naturvårdsverket. Deras sammanlagda landareal omfattar drygt 5 300 hektar. Av den arealen ägs 82 procent av Naturvårdsverket och resterande 18 procent av Sveaskog. Möjliga intrångsersättningar har inte beaktas. Det kan innebära att en större andel har ersatts av berörda länsstyrelser. Att 24 reservat har bildats efter 2009 stärker antagandet att Sveaskogs underlag bygger på uppgifter från 2015 eller senare.

Notera även att urvalet av ekologiska landskap inte är representativt. Analysen har gjorts med syftet att identifiera reservat som inte längre ägs av Sveaskog. Analysen bygger på okulära jämförelser mellan olika kartunderlag, vilket innebär att resultaten ovan är preliminära. Notera även att Sveaskogs arealsiffror för reservat inkluderar vatten. Vidare har det inte alltid varit möjligt att justera markareal från Skyddad natur när den innefattar mark från andra markägare.

Vallåsen-Oxhult (Halland)

<https://www.sveaskog.se/globalassets/ekologiska-landskapsplaner/Vallasen-Oxhult.pdf>

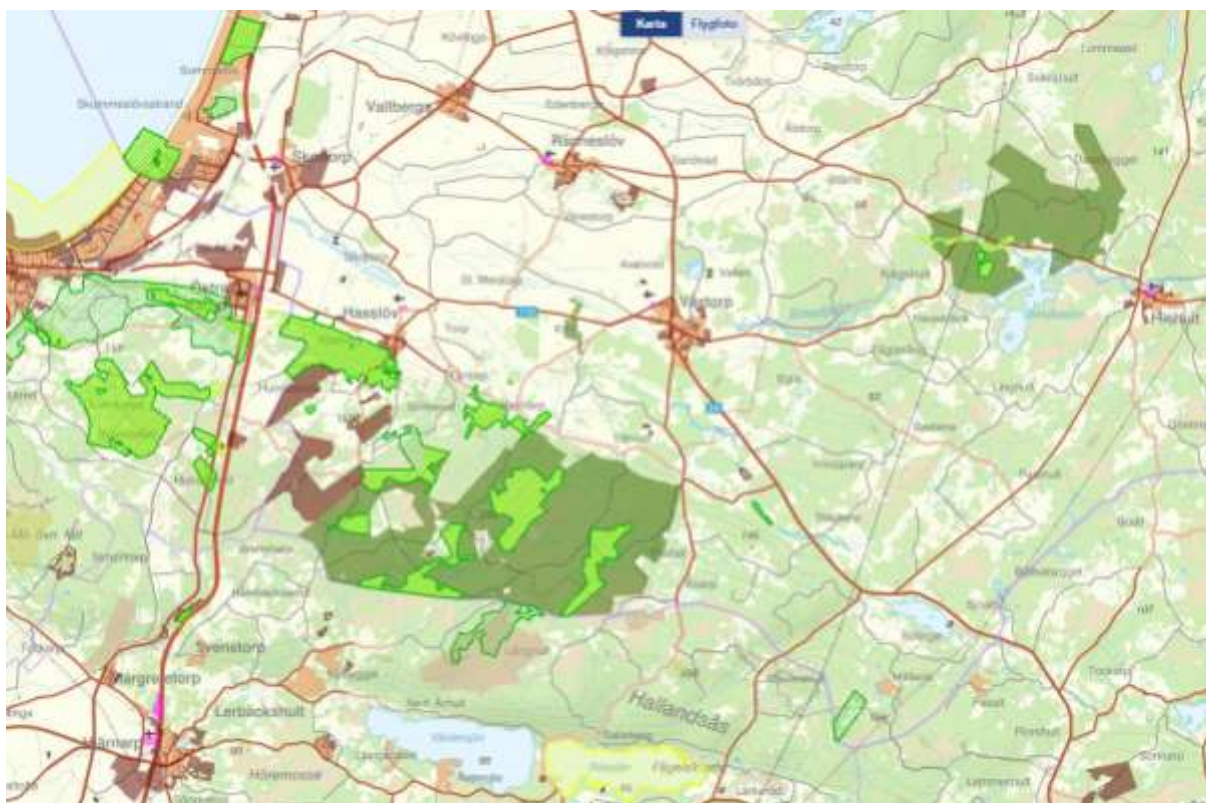
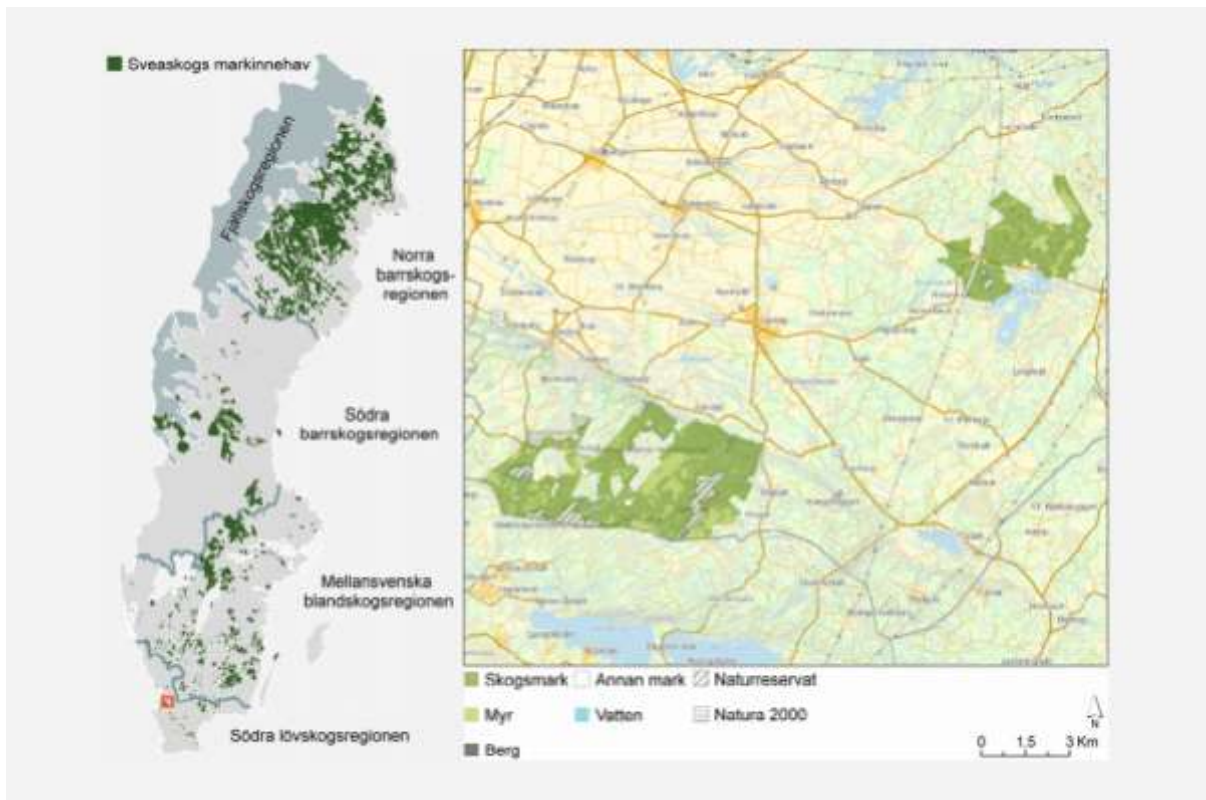
Naturvårdsskogar

Med 17 % av skogsmarken som naturvårdsskog, motsvarande cirka 450 hektar, har Vallåsen-Oxhult en andel naturvårdsskog som ligger i nivå med Sveaskogs övriga innehav inom skogsregionen (figur 4). Naturreservat utgör nästan hälften av naturvårdsskogarna (figur 5). Andelen restaureringsskog är betydligt mindre i jämförelse med de övriga landskapen i skogsregionen. Andelen naturvärdeslokaler däremot är större än genomsnittet i den södra lövskogsregionen.

Total areal hektar	Produktiv skogsmark hektar	Naturvårdsskogar (produktiv skogsmark) hektar	Naturreservat (alla markslag) hektar
3 362	2 619	450	228

Naturreservat i det ekologiska landskapet Vallåsen-Oxhult

Namn	Bildat år	Landareal hektar	Produktiv skogsmark hektar	Markägare
Ekered	1976	34	30	Naturvårdsverket
Matkroksmossen	2009	83	70	Naturvårdsverket
Musikedalen	2010	110	91	Naturvårdsverket
Oxhult	2009	15	15	Naturvårdsverket
Total areal:		242	206	



*Sveaskogs markinnehav är markerat med olivgrönt.
 Naturvårdsverkets markinnehav är markerat med neongrönt.*

Lönsboda (Skåne / Blekinge)

<https://www.sveaskog.se/globalassets/ekologiska-landscapsplaner/Lonsboda.pdf>

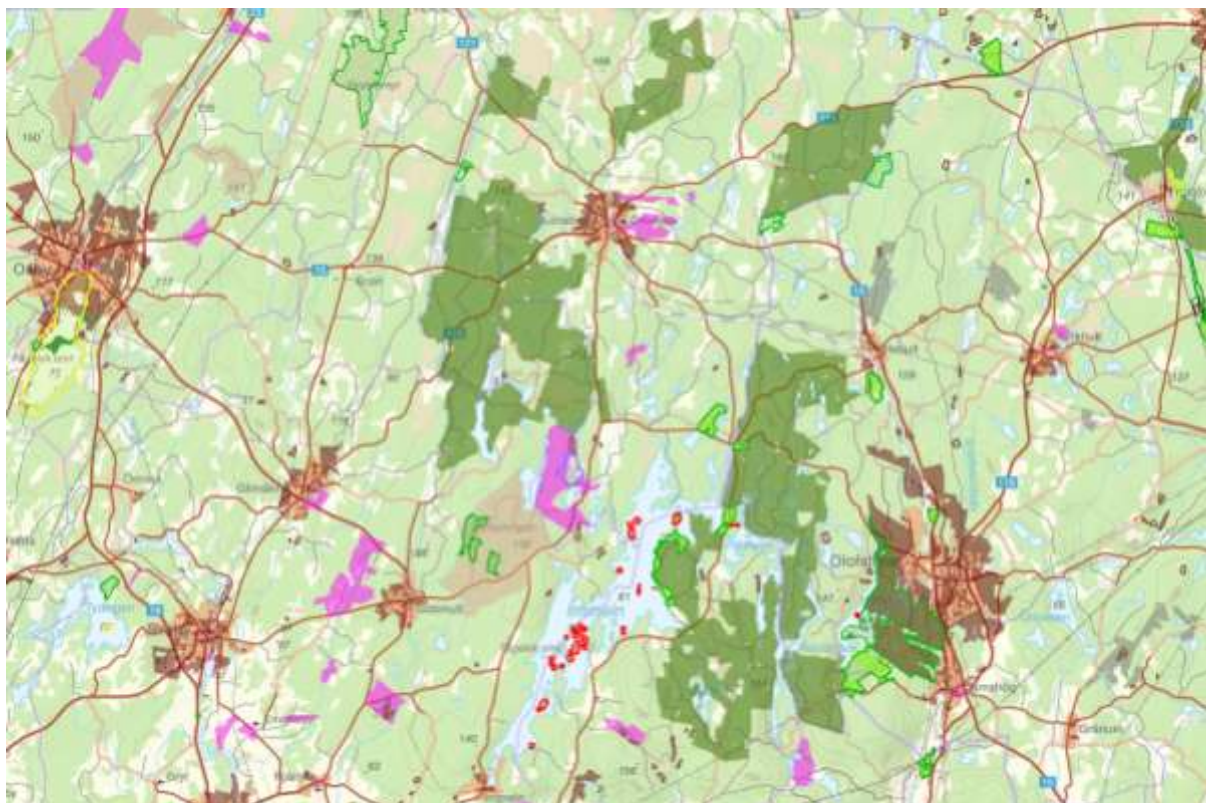
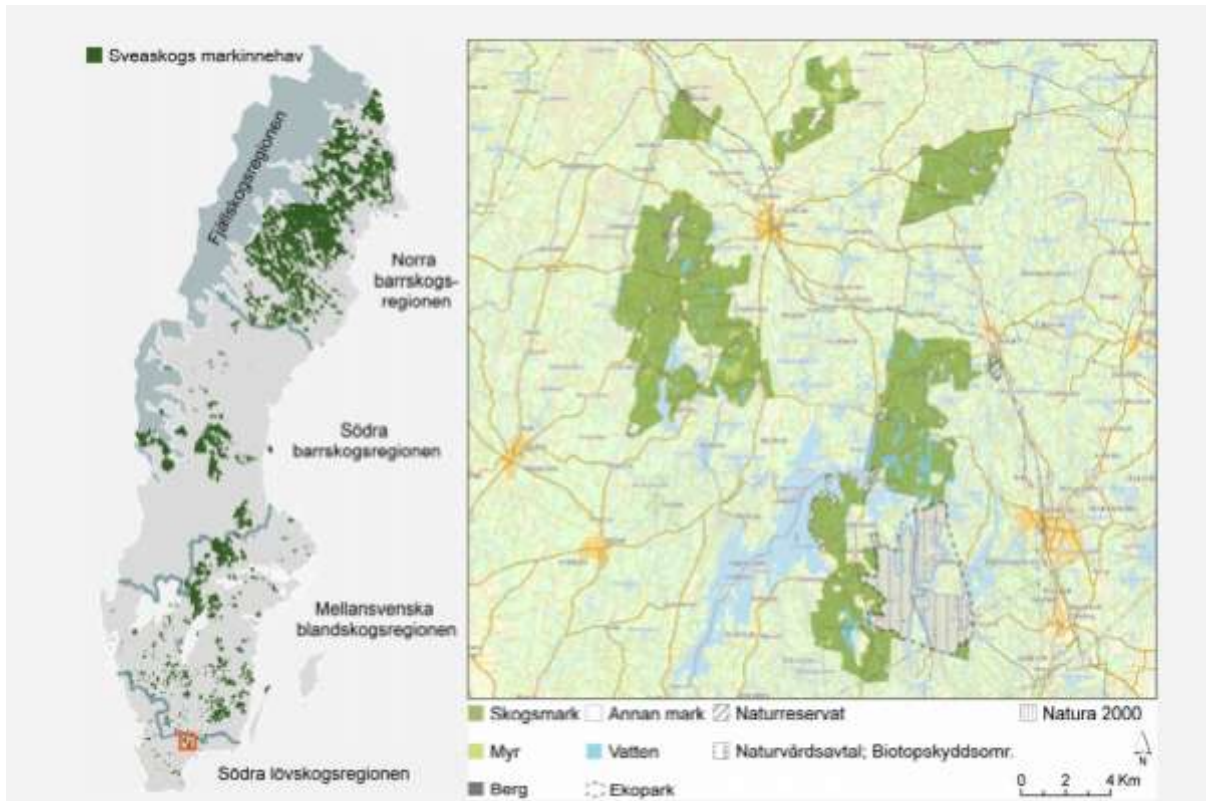
Naturvårdsskogar

Med 6 % av skogsmarken som naturvårdsskog, motsvarande cirka 530 hektar, har Lönsboda en betydligt lägre andel naturvårdsskog i jämförelse med Sveaskogs övriga innehav inom skogsregionen (figur 4). Naturvärdeslokaler är den vanligaste typen av naturvårdsskog, men nästan hälften av naturvårdsskogarna är reservat eller nyckelbiotoper (figur 5). Andelen restaureringsskogar är lägre än i ett genomsnittligt ekologiskt landskap i regionen. Andelen naturvårdsskog är större i de högre åldersklasserna (figur 6) med en stor variation av skogstyper representerade i alla åldersklasser (figur 7). Ädellövskog är dock något vanligare som naturvårdsskog i de äldre skogarna.

Total areal hektar	Produktiv skogsmark hektar	Naturvårdsskogar (produktiv skogsmark) hektar	Naturreservat (alla markslag) hektar
10 307	8 882	530	161

Naturreservat i det ekologiska landskapet Lönsboda

Namn	Bildat år	Landareal hektar	Produktiv skogsmark hektar	Markägare
Albertas myr	2015	4	?	Naturvårdsverket
Lilla Nyteboda	2007	14	11	Naturvårdsverket
Kullan	2003	38	22	Naturvårdsverket
Brotorpet	2009	35	31	Naturvårdsverket
Skärsnäs	2009	81	72	Naturvårdsverket
Total areal:		172	?	



*Sveaskogs markinnehav är markerat med olivgrönt.
 Naturvårdsverkets markinnehav är markerat med neongrönt.*

Hjärtsjö-Ringamåla (Blekinge)

<https://www.sveaskog.se/globalassets/ekologiska-landskapsplaner/Hjartsjo-Ringamala.pdf>

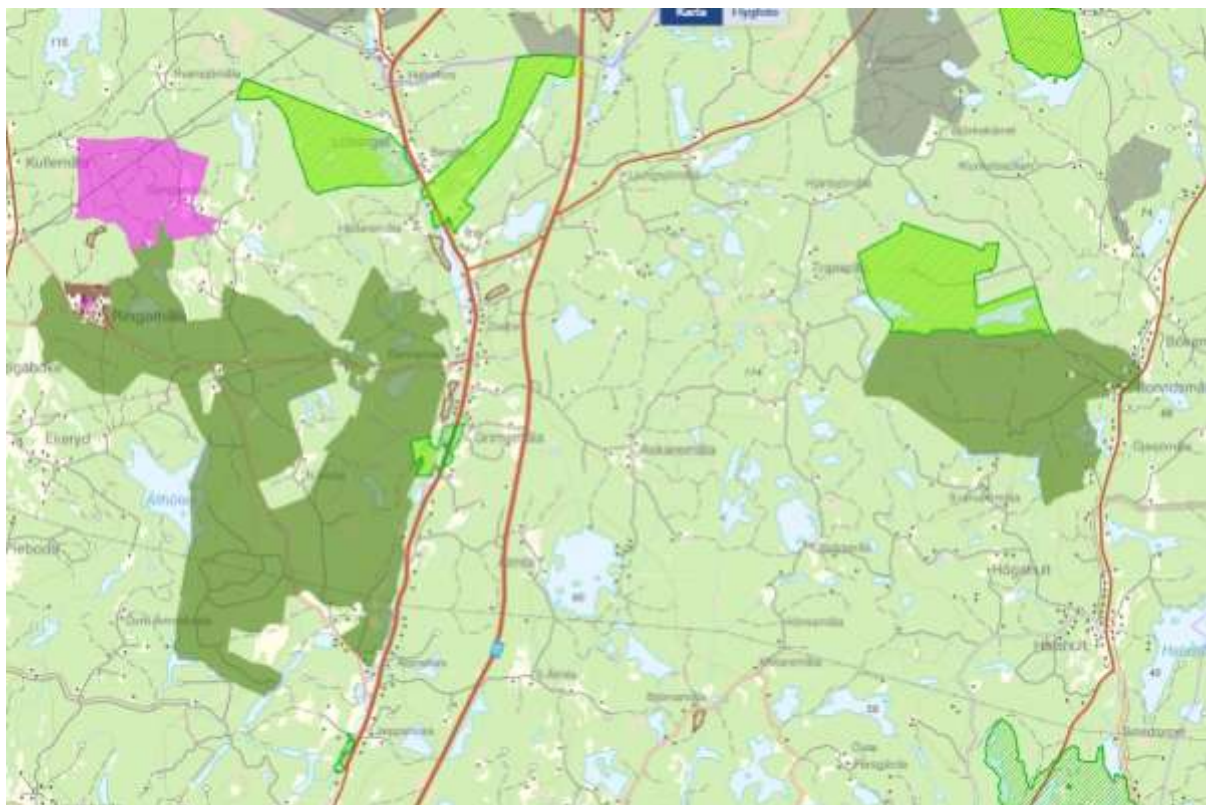
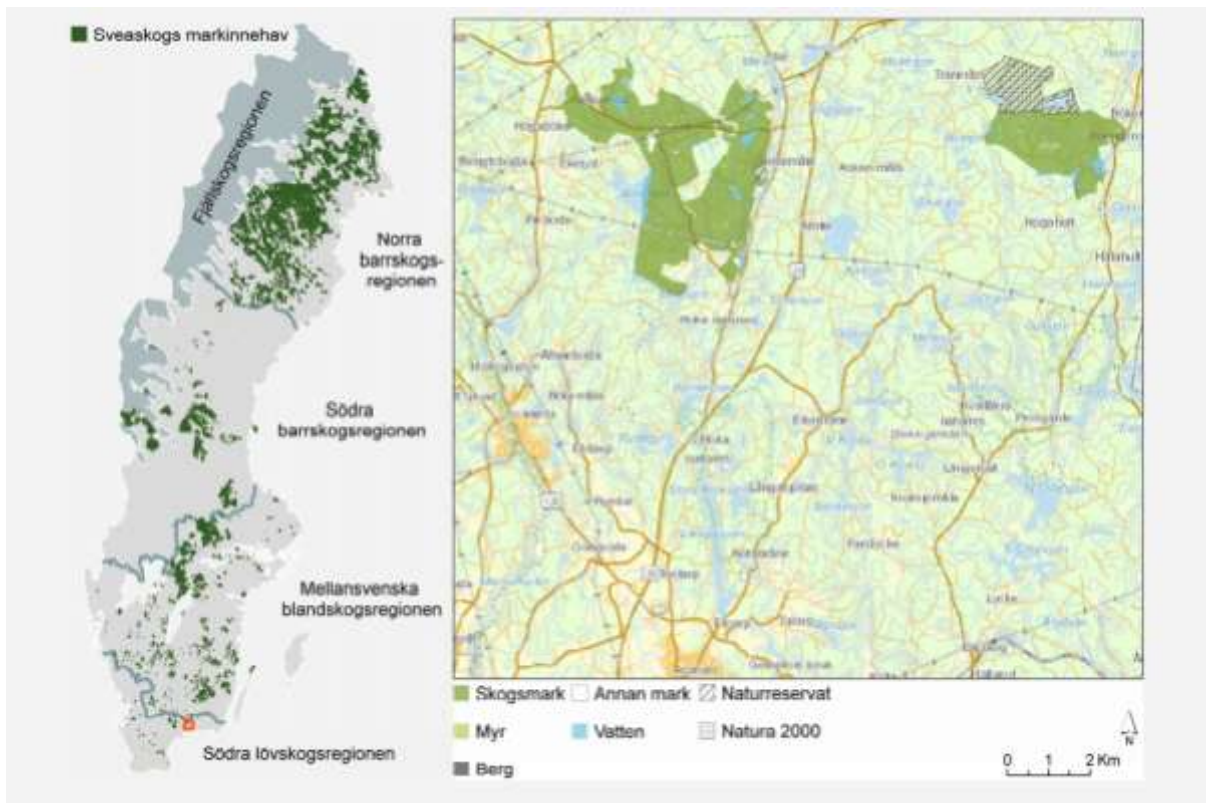
Naturvårdsskogar

Med 13 % av skogsmarken som naturvårdsskog, motsvarande cirka 210 hektar, har Hjärtsjö-Ringamåla en något lägre andel naturvårdsskog i jämförelse med Sveaskogs övriga innehav inom skogsregionen (figur 4). Mer än hälften av naturvårdsskogarna finns i reservat, en mindre del är naturvärdeslokaler eller restaureringsskogar (figur 5). Andelen naturvårdsskogar är större i äldre skogar, men arealen fördelas någorlunda jämnt över åldrarna (figur 6). Tallskog är den vanligaste skogstypen bland naturvårdsskogarna, men det finns även en del bland- och ädellövskogar (figur 7).

Total areal hektar	Produktiv skogsmark hektar	Naturvårdsskogar (produktiv skogsmark) hektar	Naturreservat (alla markslag) hektar
1 877	1 698	210	187

Naturreservat i det ekologiska landskapet Hjärtsjö-Ringamåla

Namn	Bildat år	Landareal hektar	Produktiv skogsmark hektar	Markägare
Hjärtsjömåla	2010	178	171	Naturvårdsverket
Grimsmåla	2010	20	17	Naturvårdsverket
Total areal:		198	188	



*Sveaskogs markinnehav är markerat med olivgrönt.
 Naturvårdsverkets markinnehav är markerat med neongrönt.*

Mörrumsån (Småland)

<https://www.sveaskog.se/globalassets/ekologiska-landscapsplaner/Morrumsan.pdf>

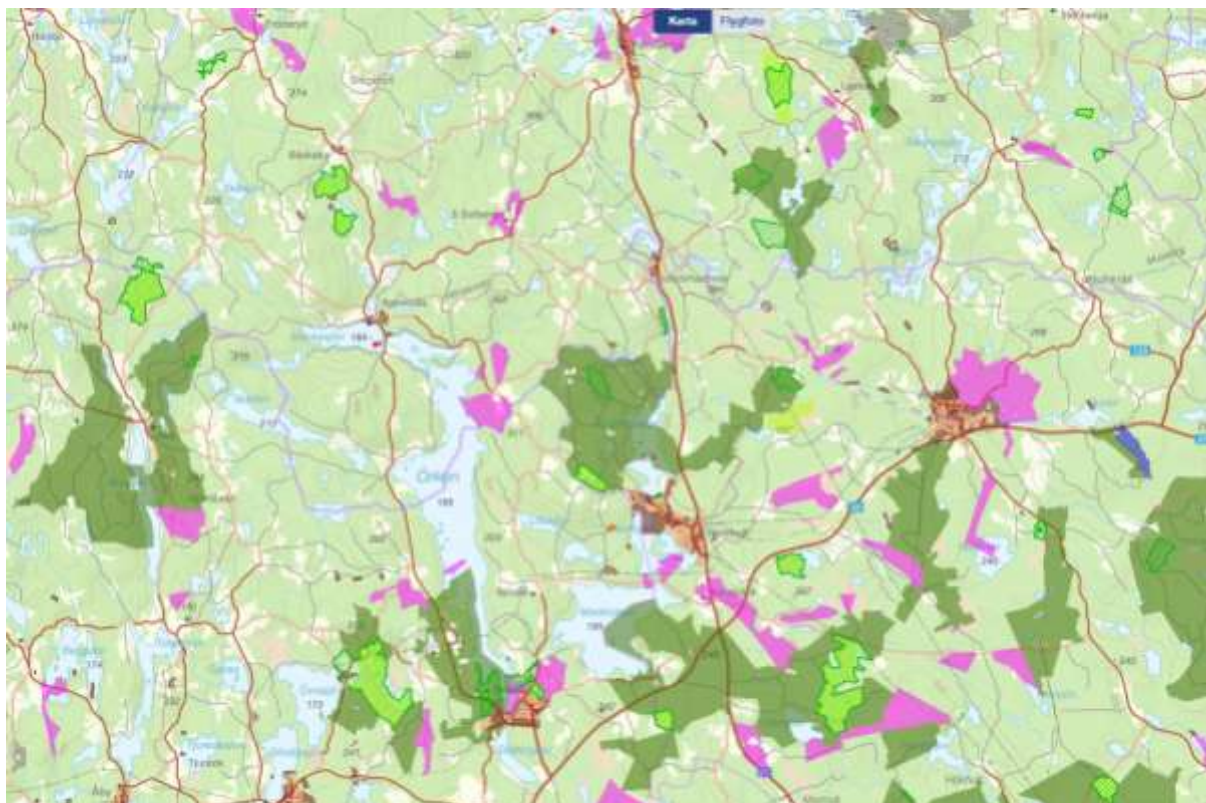
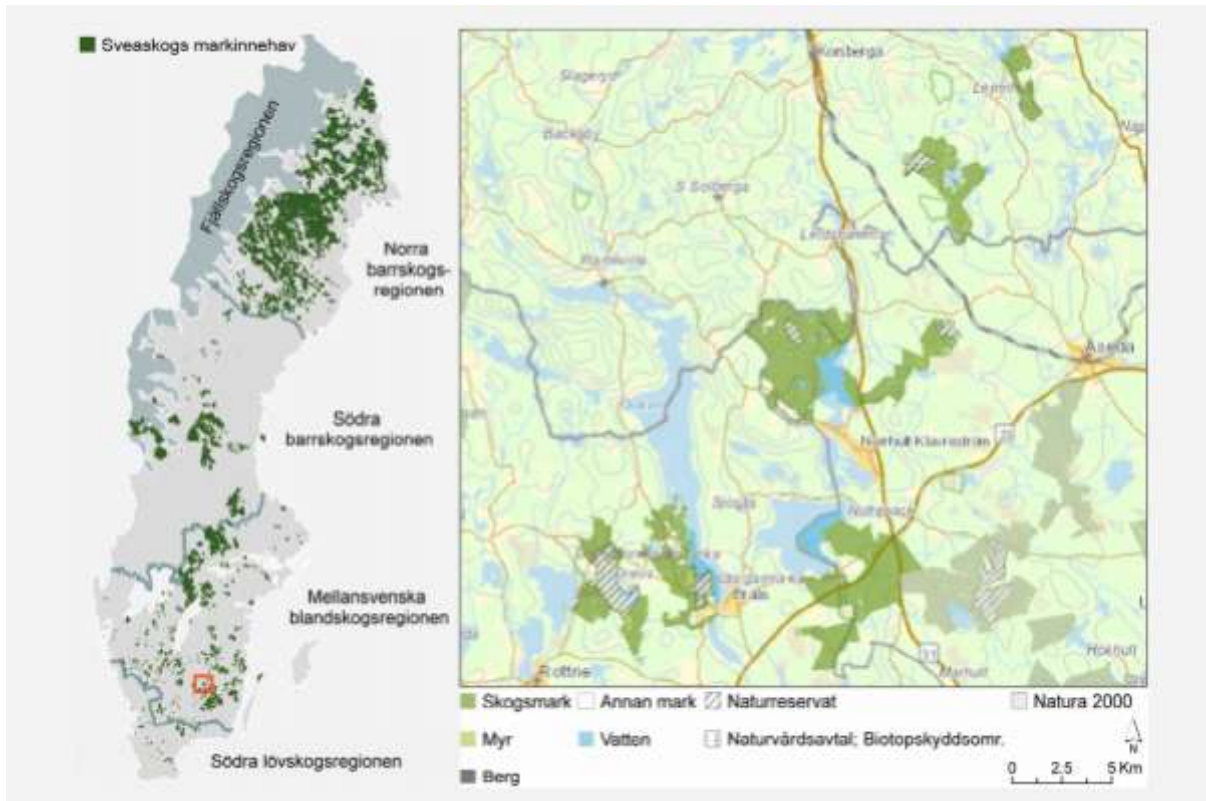
Naturvårdsskogar

Med 13 % av den produktiva skogsmarken som naturvårdsskog, motsvarande knappt 890 hektar, har Mörrumsån en lite större andel naturvårdsskog i jämförelse med skogsregionen för övrigt (figur 4). Naturvärdeslokaler är den vanligaste typen av naturvårdsskog och utgör en större andel än i ett genomsnittligt landskap i mellansvenska blandskogsregionen, medan andelen reservat och nyckelbiotoper bara är något högre respektive lägre än genomsnittet (figur 5).

Total areal hektar	Produktiv skogsmark hektar	Naturvårdsskogar (produktiv skogsmark) hektar	Naturresevat (alla markslag) hektar
8 405	6 814	890	740

Naturresevat i det ekologiska landskapet Mörrumsån

Namn	Bildat år	Landareal hektar	Produktiv skogsmark hektar	Markägare
Helvetets håla	1960	7	7	Sveaskog
Stora och Lilla Fly	1966	105	?	Sveaskog
Ösjöbol	2009	63	30	Sveaskog
Getaryggarna	2009	64	59	Sveaskog
Braås Park	2000	110	89	Sveaskog
Libbhults ängar	1971	71	34	Naturvårdsverket
Lunden	2011	345	?	Naturvårdsverket
Total areal:		765	?	



*Sveaskogs markinnehav är markerat med olivgrönt.
 Naturvårdsverkets markinnehav är markerat med neongrönt.*

Bolmån (Småland)

<https://www.sveaskog.se/globalassets/ekologiska-landskapsplaner/Bolman.pdf>

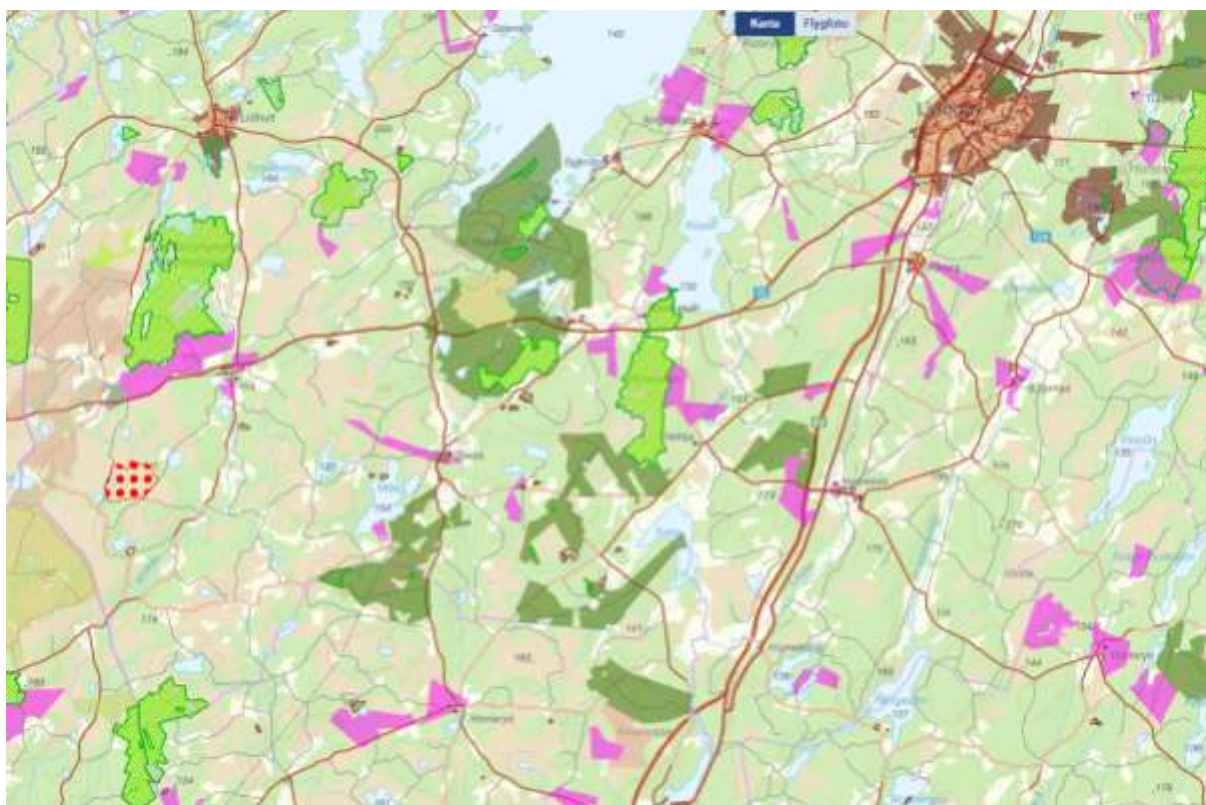
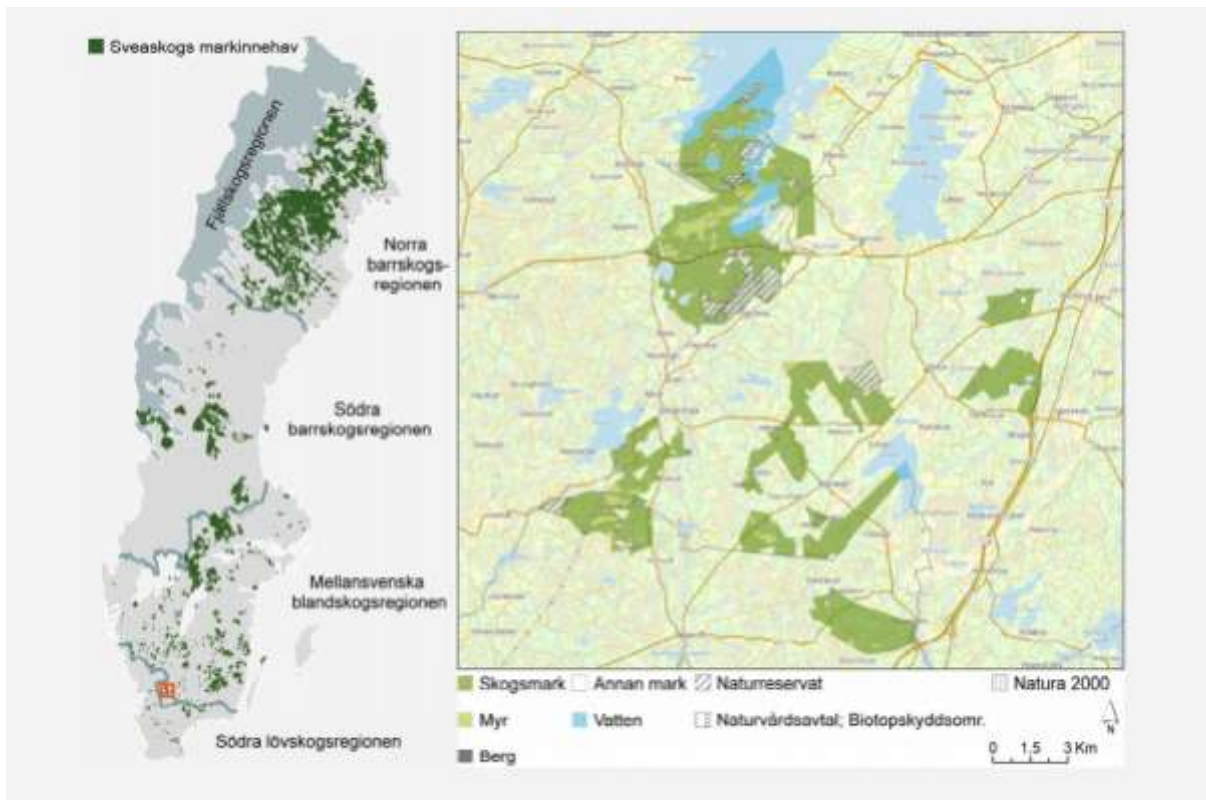
Naturvårdsskogar

Med 13 % av skogsmarken som naturvårdsskog, motsvarande cirka 820 hektar, är andelen naturvårdsskog i Bolmån lika stor som i ett genomsnittligt ekologiskt landskap i skogsregionen (figur 4). Naturreservat utgör nästan hälften av naturvårdsskogarna (figur 5). Andelen naturvärdeslokaler och restaureringsskog är därmed mindre i jämförelse med de övriga landskapen inom skogsregionen. Andelen naturvårdsskog i varje åldersklass ökar med ålder (figur 6), och i skogar över 120 år är nästan all skog klassad som naturvårdsskog. Naturvårdsskogarna utgörs främst av tall- och barrblandskog (figur 7). Med tanke på att det finns lite ädellövskog i Bolmån, är ädellövskogen välrepresenterat som naturvårdsskog i de flesta åldersklasserna.

Total areal hektar	Produktiv skogsmark hektar	Naturvårdsskogar (produktiv skogsmark) hektar	Naturreservat (alla markslag) hektar
7 914	6 278	820	544

Naturreservat i det ekologiska landskapet Bolmån

Namn	Bildat år	Landareal hektar	Produktiv skogsmark hektar	Markägare
Nornäs udde	1996	21	21	Sveaskog
Sundranäs	2009	39	34	Naturvårdsverket
Svartebro Domänreservat	1996	29	23	Sveaskog
Luberydsmossen	2007	289	182	Naturvårdsverket
Flymossen	2011	110	?	Naturvårdsverket
Nöttja Ryaskogs domänreservat	1996	2	2	Naturvårdsverket
Nöttja Urskogs domänreservat	1996	5	4	Naturvårdsverket
Lineberg Domänreservat	1996	42	27	Sveaskog
Ekön Domänreservat	1996	2	2	Sveaskog
Nöttja bokskogs domänreservat	1996	6	5	Sveaskog
Total areal:		545	?	



*Sveaskogs markinnehav är markerat med olivgrönt.
 Naturvårdsverkets markinnehav är markerat med neongrönt.*

Ohs-området (Småland)

<https://www.sveaskog.se/globalassets/ekologiska-landskapsplaner/Ohs-området.pdf>

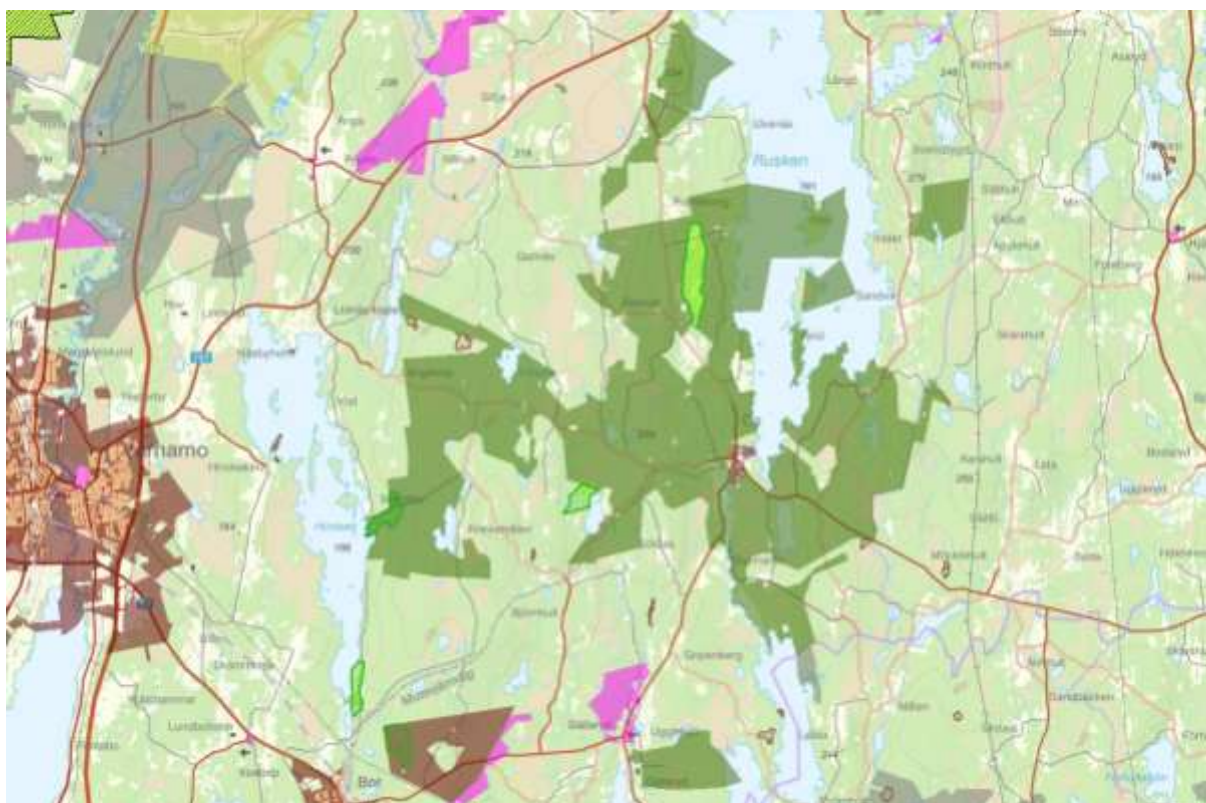
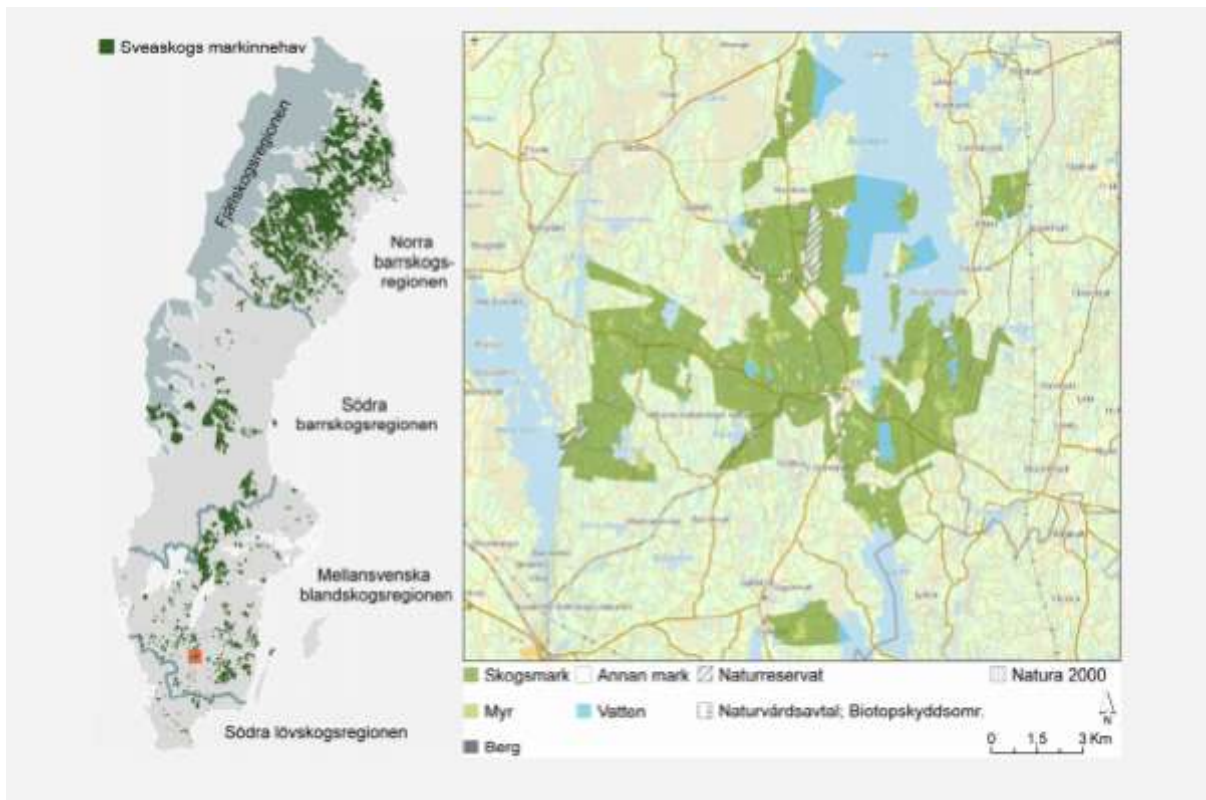
Naturvårdsskogar

Med 12 % av skogsmarken som naturvårdsskog, 720 hektar, motsvarar andelen naturvårdsskog i Ohsområdet genomsnittet i skogsregionen (figur 4). Naturvärdeslokaler är den vanligaste typen av naturvårdsskog, däremot är andelen reservat betydligt mindre jämfört med den genomsnittliga fördelningen i de ekologiska landskapen i skogsregionen (figur 5).

Total areal hektar	Produktiv skogsmark hektar	Naturvårdsskogar (produktiv skogsmark) hektar	Naturresevat (alla markslag) hektar
7 635	5 984	720	140

Naturresevat i det ekologiska landskapet Ohs-området

Namn	Bildat år	Landareal hektar	Produktiv skogsmark hektar	Markägare
Brunnstorp	2009	107	78	Naturvårdsverket
Södrabo bokskog	2010	36	33	Sveaskog
Total areal:		143	111	



*Sveaskogs markinnehav är markerat med olivgrönt.
 Naturvårdsverkets markinnehav är markerat med neongrönt.*

Alsterån (Småland)

<https://www.sveaskog.se/globalassets/ekologiska-landskapsplaner/Alsteran.pdf>

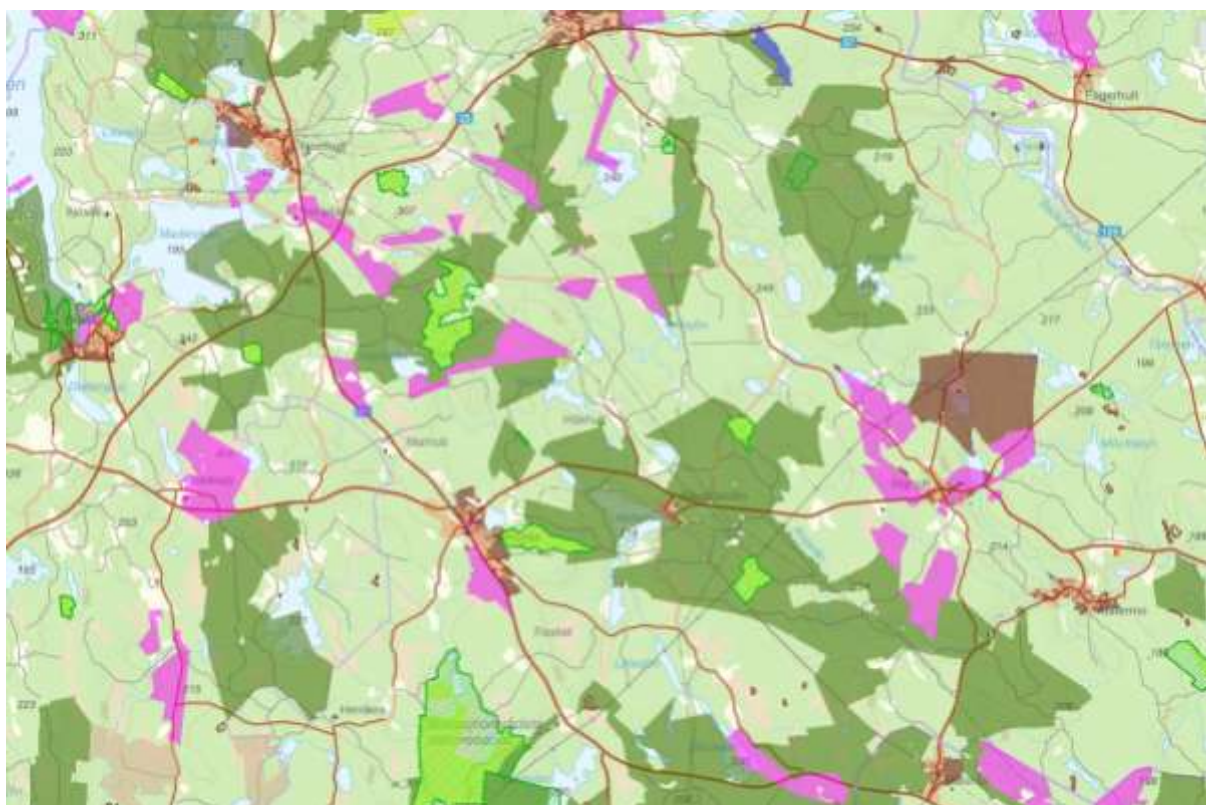
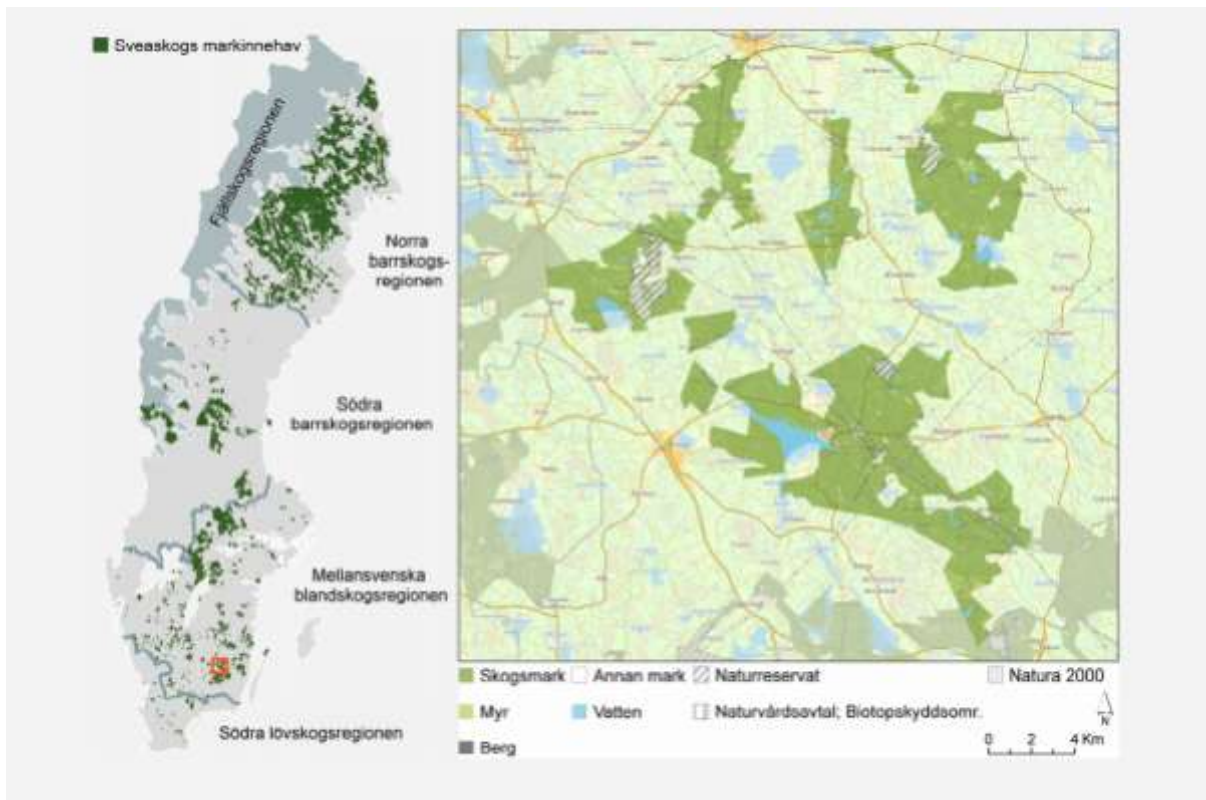
Naturvårdsskogar

Med 10 % av den produktiva skogsmarken avsatt som naturvårdsskog, motsvarande drygt 1 300 hektar, har Alsterån en lite mindre andel naturvårdsskog i jämförelse med skogsregionen för övrigt (figur 4). Naturvärdeslokaler är den vanligaste typen av naturvårdsskog och utgör en mycket större andel av naturvårdsskogen än i skogsregionen i övrigt, medan andelen reservat motsvarar genomsnittet för hela skogsregionen (figur 5).

Total areal hektar	Produktiv skogsmark hektar	Naturvårdsskogar (produktiv skogsmark) hektar	Naturresevat (alla markslag) hektar
14 987	13 141	1 300	553

Naturresevat i det ekologiska landskapet Alsterån

Namn	Bildat år	Landareal hektar	Produktiv skogsmark hektar	Markägare
Berga fly	2009	84	78	Sveaskog
Vithult	2012	439	294	Naturvårdsverket
Våraskrubb	1959	69	48	Naturvårdsverket
Ravinen Domänresevat	1996	7	6	Sveaskog
Total areal:		599	426	



*Sveaskogs markinnehav är markerat med olivgrönt.
 Naturvårdsverkets markinnehav är markerat med neongrönt.*

Västra Högsby (Småland)

<https://www.sveaskog.se/globalassets/ekologiska-landskapsplaner/Vastra-Hogsby.pdf>

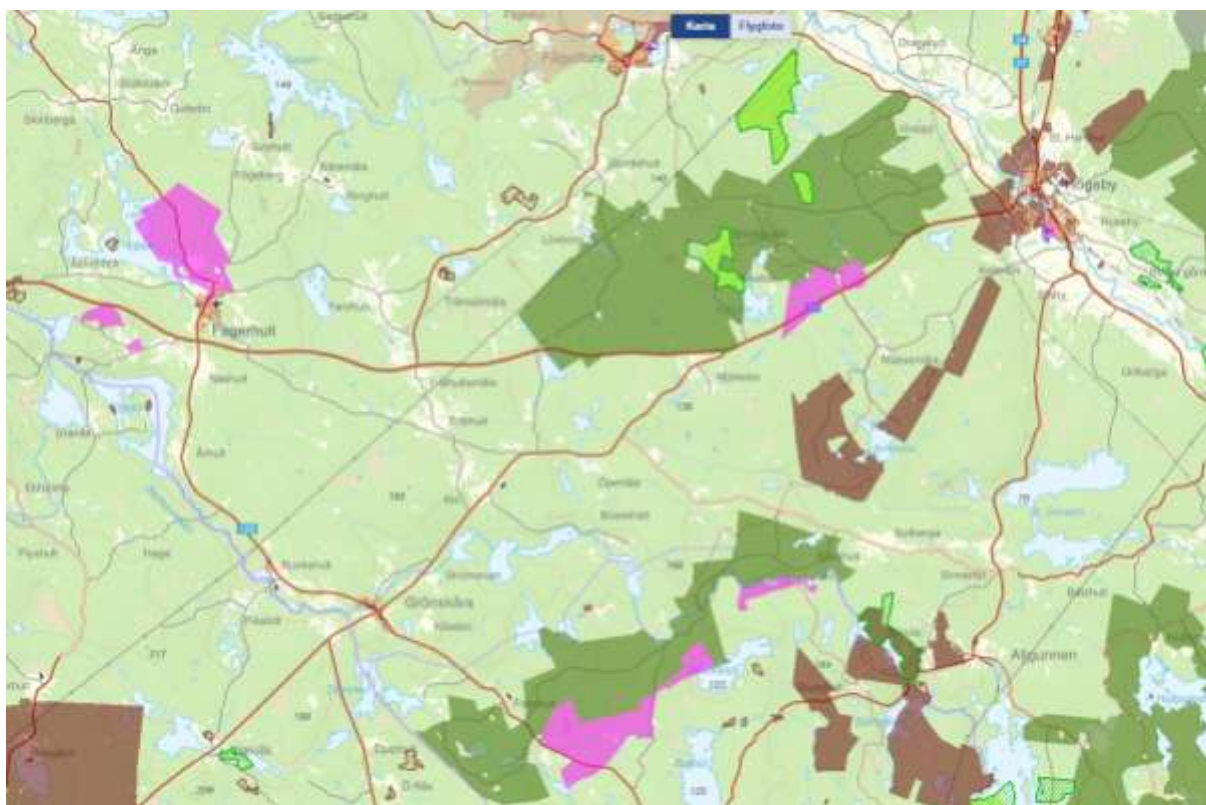
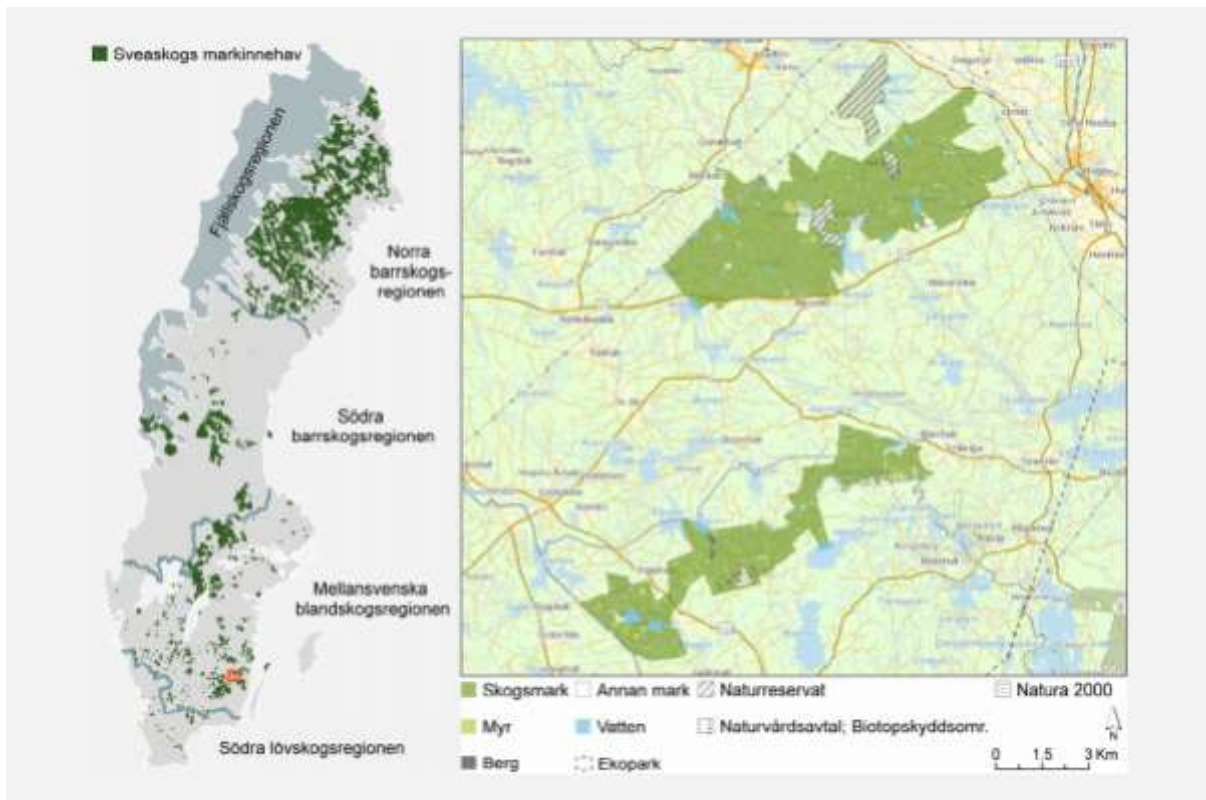
Naturvårdsskogar

Med 13 % av den produktiva skogsmarken som naturvårdsskog, motsvarande knappt 640 hektar, har Västra Högsby en lite större andel naturvårdsskog i jämförelse med skogsregionen för övrigt (figur 4). Naturvärdeslokaler är den vanligaste typen av naturvårdsskog, medan andelen reservat i naturvårdsskogarna är betydligt högre i förhållande till fördelningen inom hela skogsregionen (figur 5).

Total areal hektar	Produktiv skogsmark hektar	Naturvårdsskogar (produktiv skogsmark) hektar	Naturreservat (alla markslag) hektar
5 482	4 899	640	302

Naturreservat i det ekologiska landskapet Västra Högsby

Namn	Bildat år	Landareal hektar	Produktiv skogsmark hektar	Markägare
Lixhultsbrännan	2009	192	174	Naturvårdsverket
Stenbergsmo	1996	30	29	Naturvårdsverket
Gryssebo	2007	95	66	Naturvårdsverket
Total areal:		317	269	



*Sveaskogs markinnehav är markerat med olivgrönt.
Naturvårdsverkets markinnehav är markerat med neongrönt.*

Hammarsebo (Småland)

<https://www.sveaskog.se/globalassets/ekologiska-landskapsplaner/Hammarsebo.pdf>

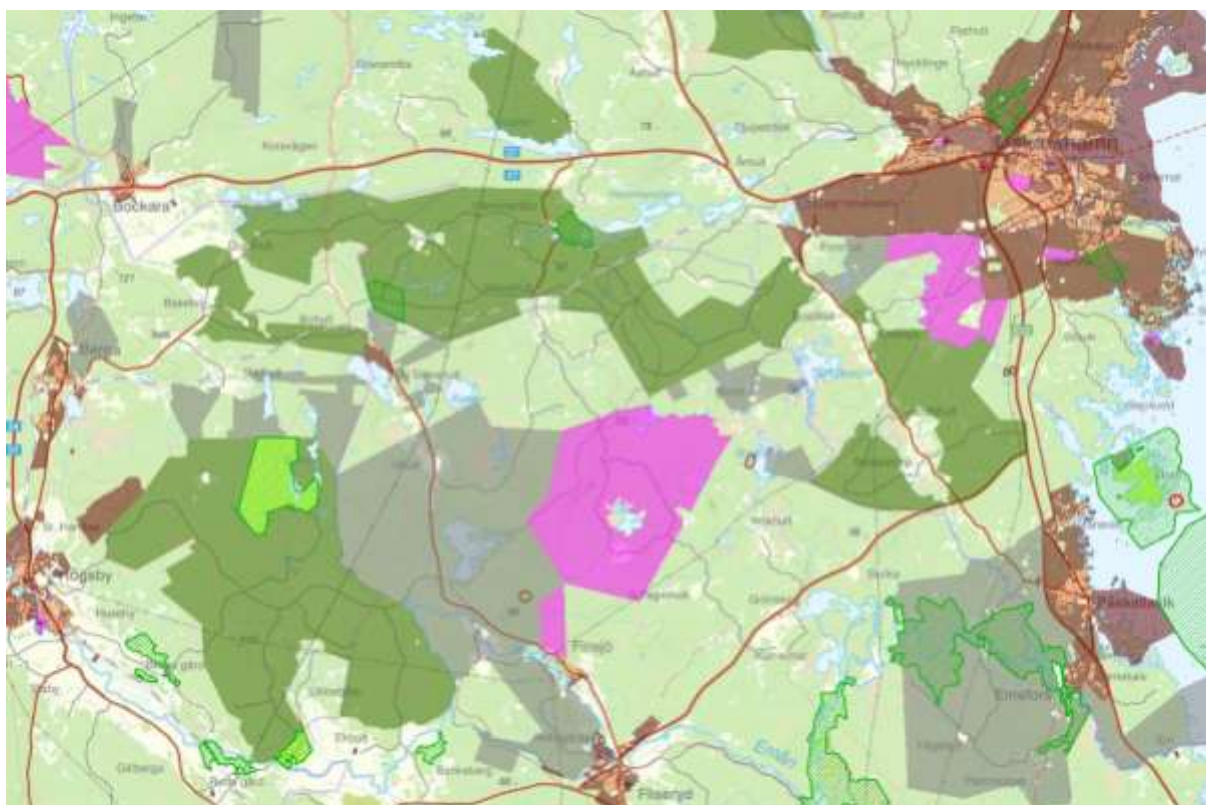
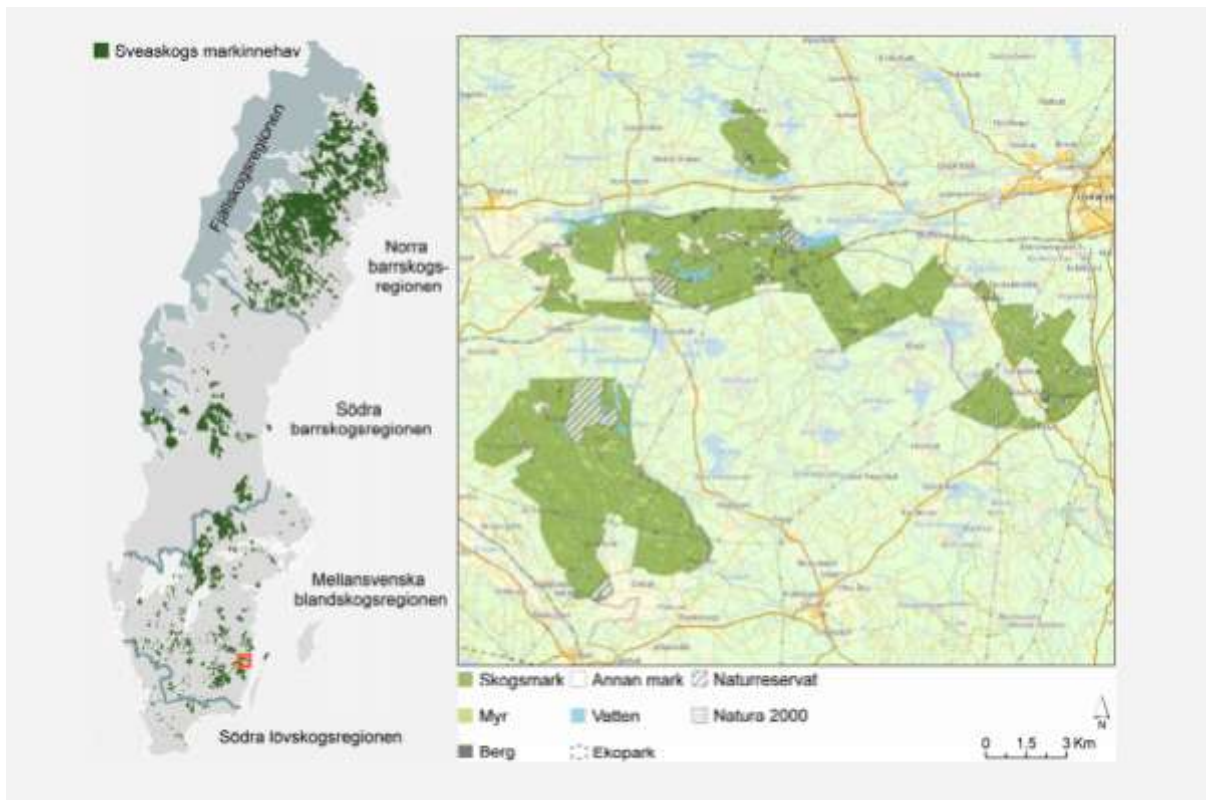
Naturvårdsskogar

Med 10 % av den produktiva skogsmarken som naturvårdsskog, motsvarande ungefär 900 hektar, har Hammarsebo en något mindre andel naturvårdsskog i jämförelse med skogsregionen för övrigt (figur 4). Naturvärdeslokaler är den vanligaste typen av naturvårdsskog, medan andelen reservat är betydligt större i och andelen nyckelbiotoper betydligt lägre jämfört med fördelningen inom hela skogsregionen (figur 5).

Total areal hektar	Produktiv skogsmark hektar	Naturvårdsskogar (produktiv skogsmark) hektar	Naturreservat (alla markslag) hektar
9 095	7 633	900	431

Naturreservat i det ekologiska landskapet Hammarsebo

Namn	Bildat år	Landareal hektar	Produktiv skogsmark hektar	Markägare
Fårhagsberget	1998	41	33	Sveaskog
Hammarsebo brandfält	1984	65	52	Sveaskog
Kyllen	2007	263	214	Naturvårdsverket
Åsebo	2013	41	35	Naturvårdsverket
Total areal:		410	334	



*Sveaskogs markinnehav är markerat med olivgrönt.
 Naturvårdsverkets markinnehav är markerat med neongrönt.*

Emån (Småland)

<https://www.sveaskog.se/globalassets/ekologiska-landskapsplaner/Eman.pdf>

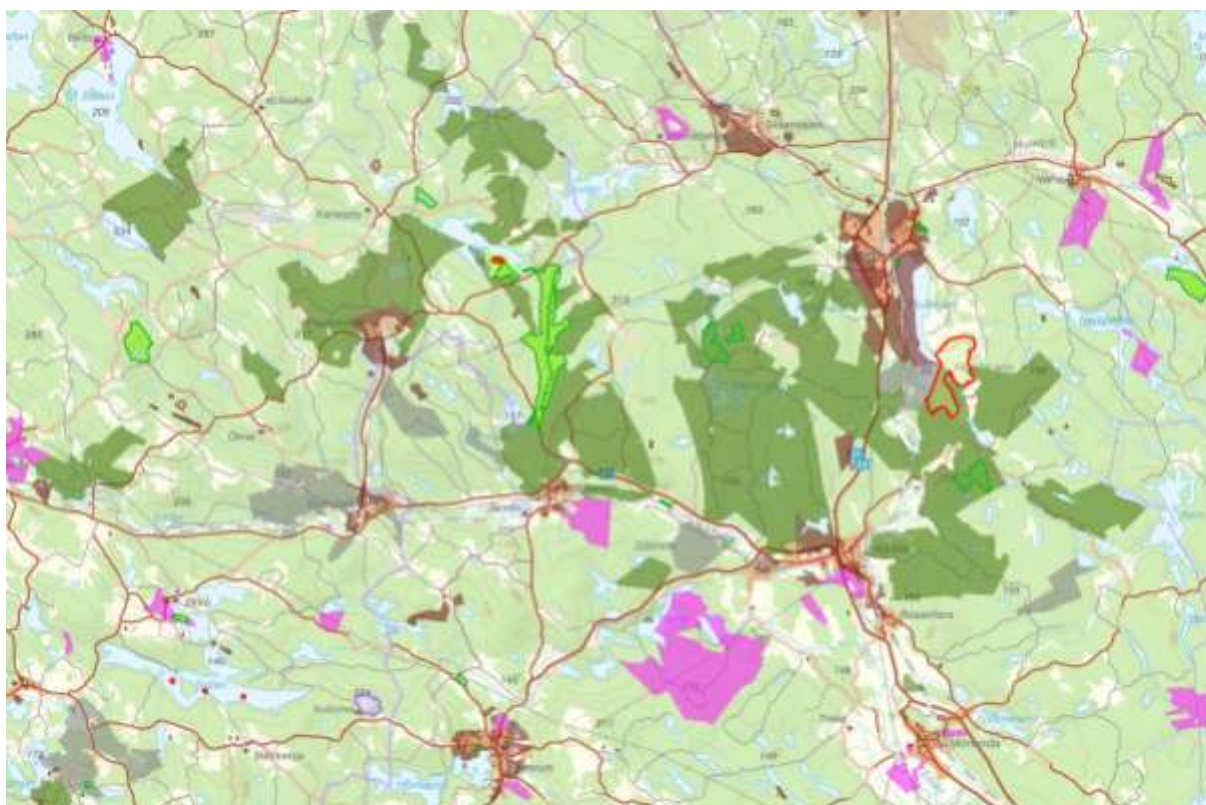
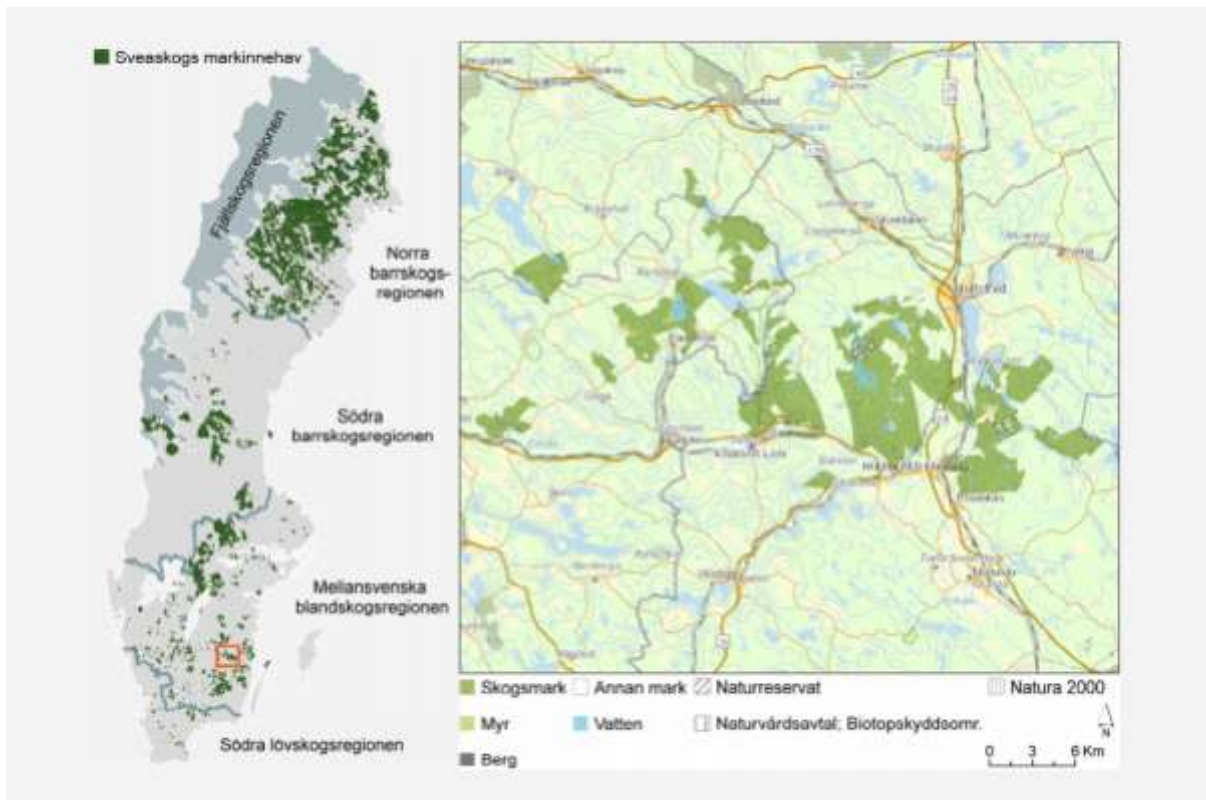
Naturvårdsskogar

Med 7 % av den produktiva skogsmarken som naturvårdsskog, motsvarande drygt 1000 hektar, har Emåområdet en lite mindre andel naturvårdsskog i jämförelse med skogsregionen i övrigt (figur 4). Naturvärdeslokaler är den vanligaste typen av naturvårdsskog och utgör i likhet med andelen nyckelbiotoper en något större andel av naturvårdsskogarna än genomsnittet i regionen (figur 5). Reservat utgör däremot en något mindre andel.

Total areal hektar	Produktiv skogsmark hektar	Naturvårdsskogar (produktiv skogsmark) hektar	Naturreservat (alla markslag) hektar
17 006	14 847	1 000	322

Naturreservat i det ekologiska landskapet Emån

Namn	Bildat år	Landareal hektar	Produktiv skogsmark hektar	Markägare
Drags udde	1973	30	28	Naturvårdsverket
Sällevadsåns dalgång	1999	86	?	Naturvårdsverket
Björnnäset	1997	85	58	Sveaskog
Stensryd	1998	28	17	Sveaskog
Knästorps	2010	90	86	Sveaskog
Total areal:		319	?	



*Sveaskogs markinnehav är markerat med olivgrönt.
 Naturvårdsverkets markinnehav är markerat med neongrönt.*

Eksjö (Småland / Östergötland)

<https://www.sveaskog.se/globalassets/ekologiska-landskapsplaner/Eksjo.pdf>

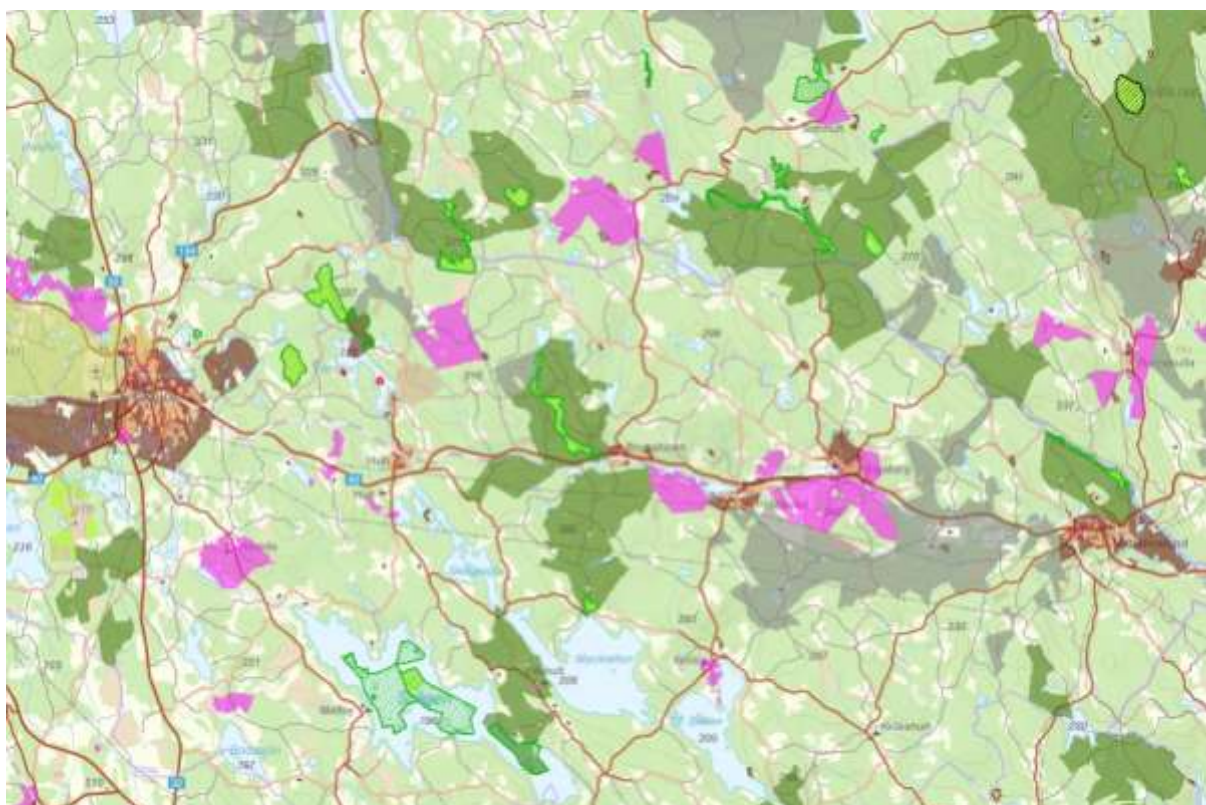
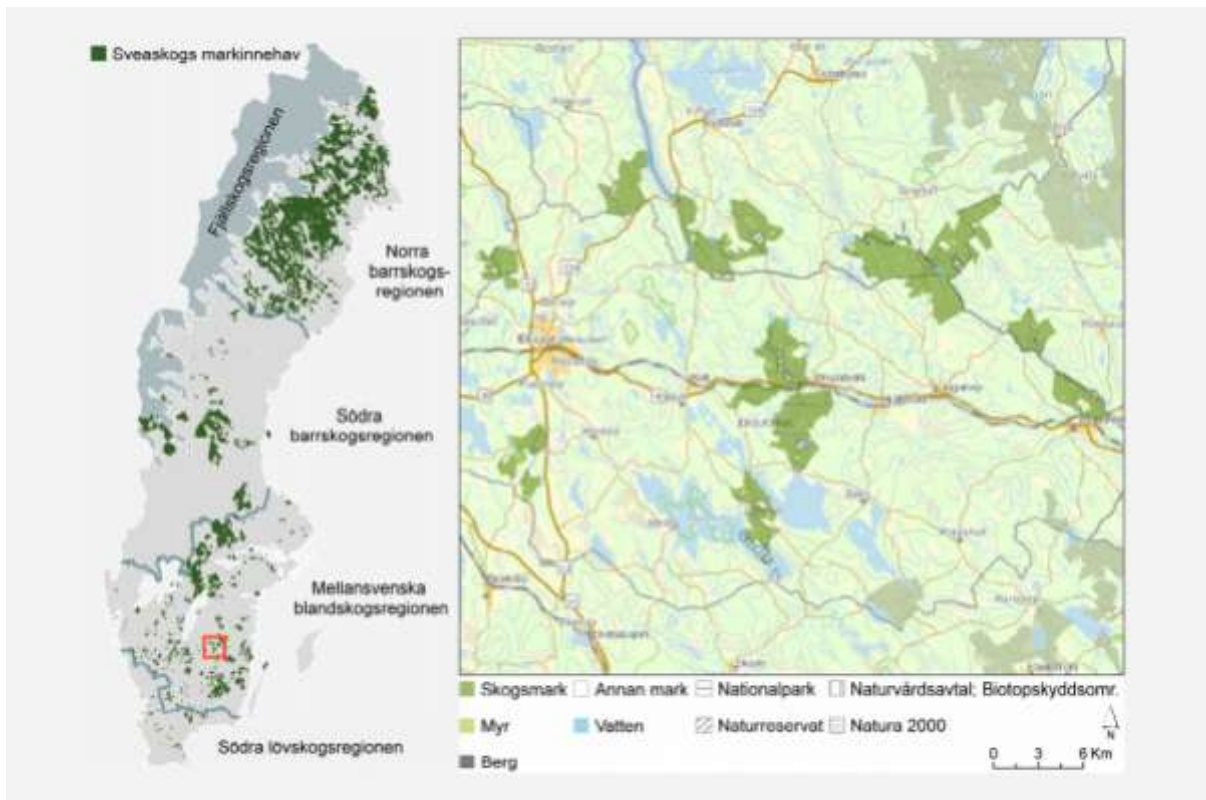
Naturvårdsskogar

Med 8 % av den produktiva skogsmarken som naturvårdsskog, motsvarande drygt 820 hektar, har Eksjöområdet en lite mindre andel naturvårdsskog i jämförelse med skogsregionen för övrigt (figur 4). Reservat, nyckelbiotoper och naturvärdeslokaler står vardera för mellan en fjärdedel och en knapp tredjedel av naturvårdsskogarna, vilket betyder att Eksjö har något mer reservat, betydligt mer nyckelbiotoper och betydligt mindre naturvärdeslokaler än vad som är vanligt i skogsregionen. (figur 5).

Total areal hektar	Produktiv skogsmark hektar	Naturvårdsskogar (produktiv skogsmark) hektar	Naturresevat (alla markslag) hektar
11 629	10 288	820	462

Naturresevat i det ekologiska landskapet Eksjö

Namn	Bildat år	Landareal hektar	Produktiv skogsmark hektar	Markägare
Brokabobäcken	2009	25	23	Naturvårdsverket
Skrivaremomossen	2010	50	40	Naturvårdsverket
Silverån	2009	66	?	Naturvårdsverket
Södra Bråta	2007	47	26	Naturvårdsverket
Hässleby-Silverån	2008	42	36	Naturvårdsverket
Stuverydsbäcken	2009	116	105	Naturvårdsverket
Norrsånna lövskog	1968	19	17	Naturvårdsverket
Solgens södra övärld	2010	20	16	Sveaskog
Total areal:		385	?	



*Sveaskogs markinnehav är markerat med olivgrönt.
Naturvårdsverkets markinnehav är markerat med neongrönt.*

Solebo-Kvill (Småland / Östergötland)

<https://www.sveaskog.se/globalassets/ekologiska-landskapsplaner/Solebo-Kvill.pdf>

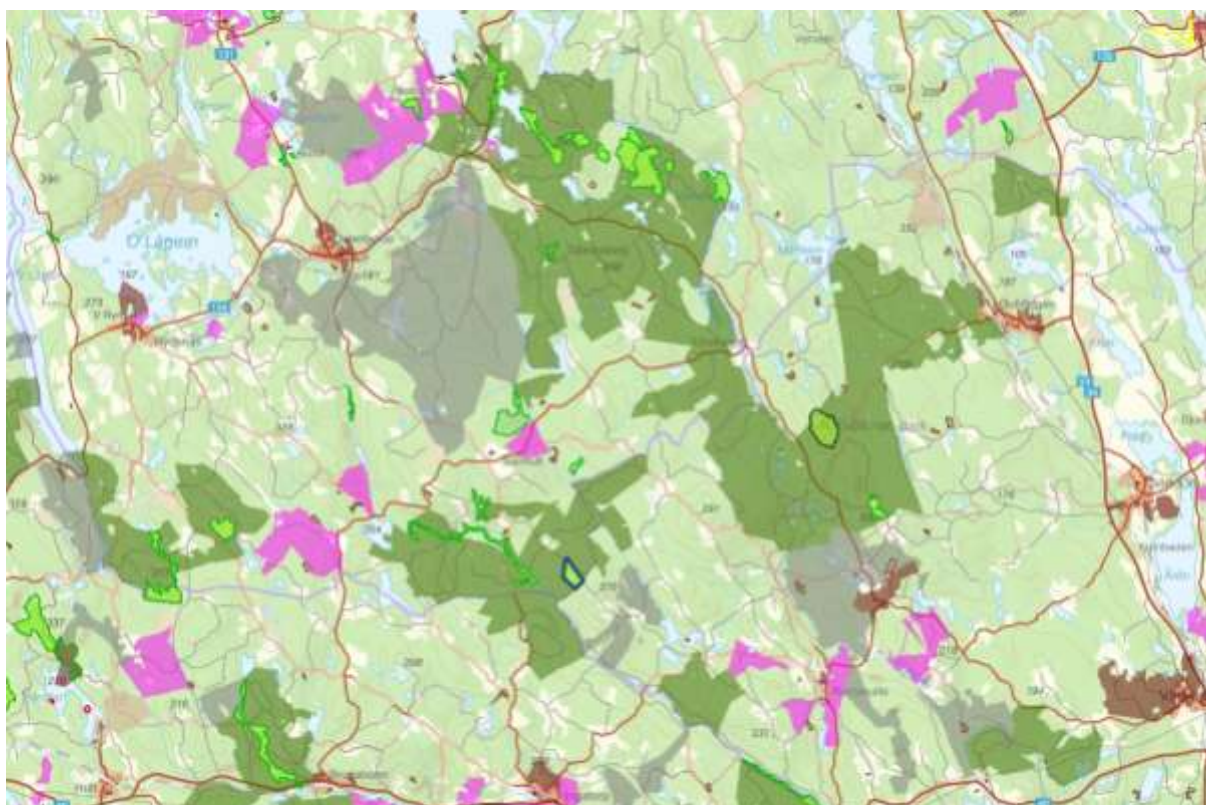
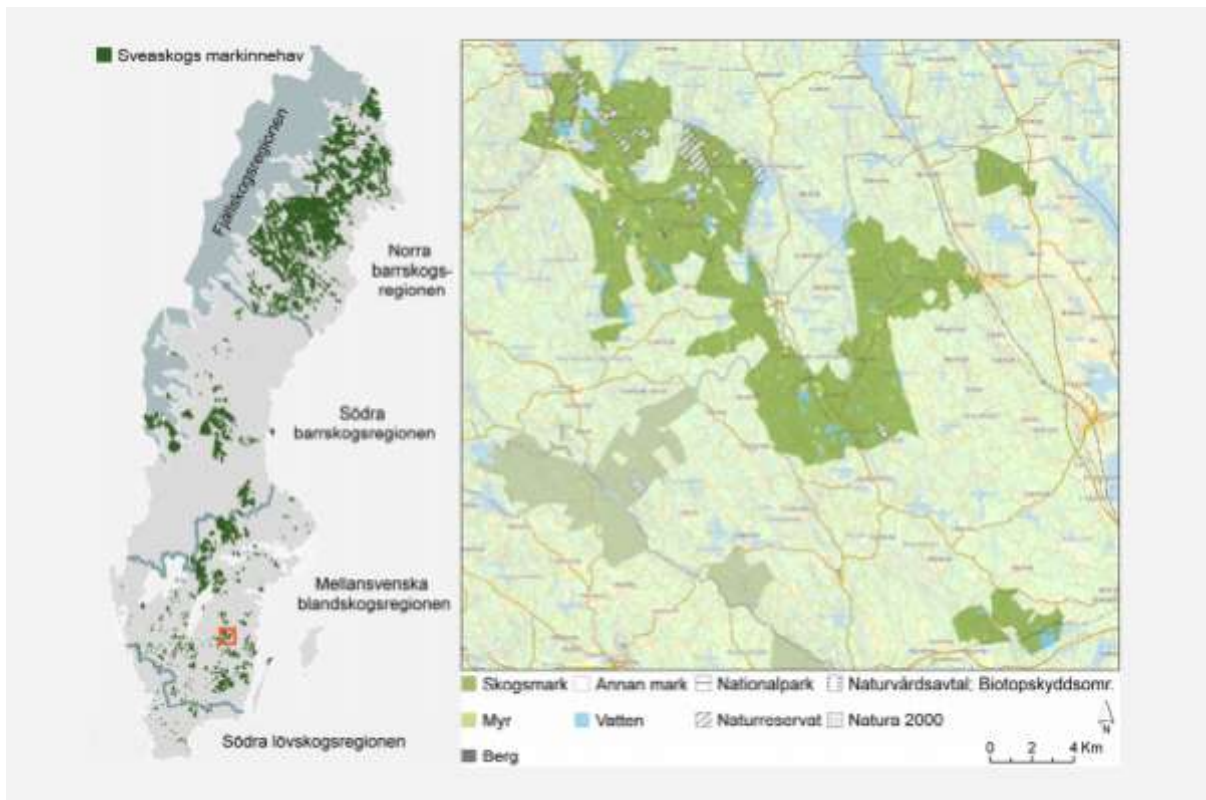
Naturvårdsskogar

Med 11 % av den produktiva skogsmarken som naturvårdsskog, motsvarande knappt 1400 hektar, har SoleboKvill en lite mindre andel naturvårdsskog i jämförelse med skogsregionen i övrigt (figur 4). Naturvärdeslokaler är den vanligaste typen av naturvårdsskog, med en andel som, liksom för nyckelbiotoper, motsvarar genomsnittet för skogsregionen. Andelen reservat är något större i förhållande till fördelningen inom hela skogsregionen (figur 5).

Total areal hektar	Produktiv skogsmark hektar	Naturvårdsskogar (produktiv skogsmark) hektar	Naturreservat (alla markslag) hektar
14 003	12 427	1 400	483

Naturreservat i det ekologiska landskapet Solebo-Kvill

Namn	Bildat år	Landareal hektar	Produktiv skogsmark hektar	Markägare
Vassviksbergets domänreservat	1996	5	5	Sveaskog
Nästången	2009	57	54	Naturvårdsverket
Herbergshult	2007	66	56	Naturvårdsverket
Stutagölen	2011	33	30	Naturvårdsverket
Gallebo	2012	208	?	Naturvårdsverket
Österhult	2012	11	11	Naturvårdsverket
Skirsjöskogen	2009	29	28	Naturvårdsverket
Tataremossen	1996	20	13	Sveaskog
Kvill	2007	29	18	Naturvårdsverket
Total areal:		458	?	



*Sveaskogs markinnehav är markerat med olivgrönt.
 Naturvårdsverkets markinnehav är markerat med neongrönt.*

Eckersholm-Vrigstad (Småland)

<https://www.sveaskog.se/globalassets/ekologiska-landskapsplaner/Eckersholm-Vrigstad.pdf>

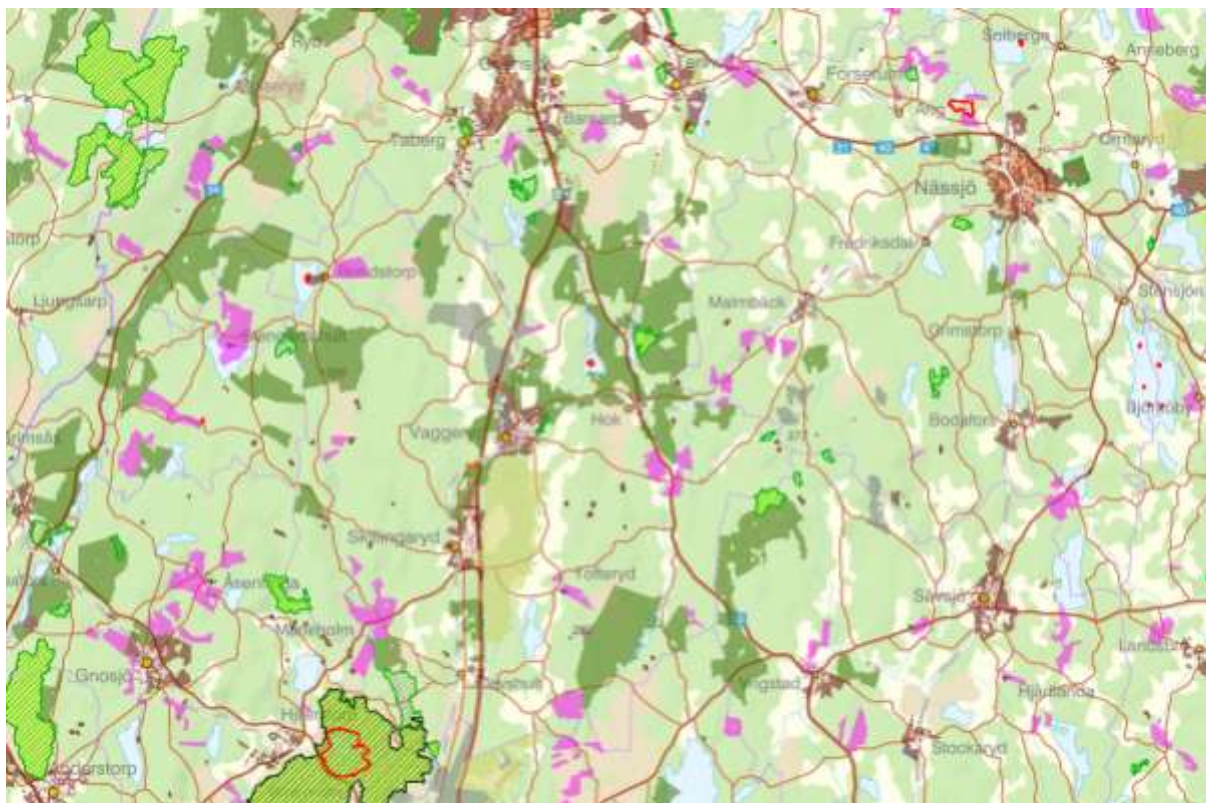
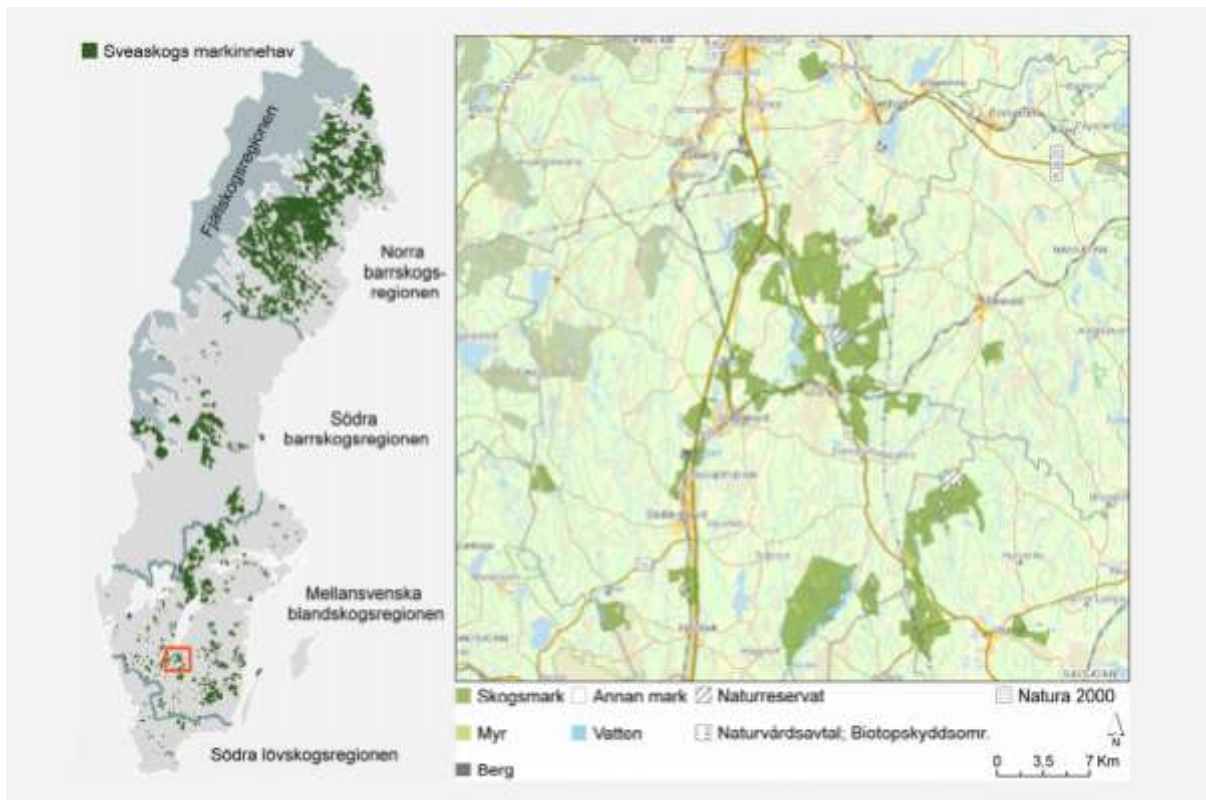
Naturvårdsskogar

Med 6 % av skogsmarken som naturvårdsskog, motsvarande 850 hektar, har Eckersholm-Vrigstad en betydligt lägre andel naturvårdsskog än ett genomsnittligt ekologiskt landskap inom skogsregionen (figur 4). Drygt hälften av naturvårdsskogarna är naturvärdeslokaler. Andelen reservat är mycket mindre i förhållande till fördelningen inom hela skogsregionen (figur 5).

Total areal hektar	Produktiv skogsmark hektar	Naturvårdsskogar (produktiv skogsmark) hektar	Naturreseptat (alla markslag) hektar
16 859	14 191	850	415

Naturreseptat i det ekologiska landskapet Eckersholm-Vrigstad

Namn	Bildat år	Landareal hektar	Produktiv skogsmark hektar	Markägare
Tjurhults mosse	2010	25	14	Sveaskog
Uvaberget Tenhult	2013	19	17	Naturvårdsverket
Lyngemadssjön	2007	107	92	Naturvårdsverket
Hatten	2010	208	171	Naturvårdsverket
Total areal:		359	294	



*Sveaskogs markinnehav är markerat med olivgrönt.
Naturvårdsverkets markinnehav är markerat med neongrönt.*

Ulrika-Mjölsefall (Östergötland)

<https://www.sveaskog.se/globalassets/ekologiska-landskapsplaner/Ulrika-Mjölsefall.pdf>

Naturvårdsskogar

Med 8 % av den produktiva skogsmarken som naturvårdsskog, motsvarande drygt 640 hektar, har UlrikaMjölsefall en lite mindre andel naturvårdsskog i jämförelse med skogsregionen i övrigt (figur 4). Reservat är den vanligaste typen av naturvårdsskog, medan andelen naturvärdeslokaler är betydligt mindre i förhållande till fördelningen inom hela skogsregionen (figur 5).

Total areal hektar	Produktiv skogsmark hektar	Naturvårdsskogar (produktiv skogsmark) hektar	Naturreservat (alla markslag) hektar
8 949	8 054	640	310

Naturreservat i det ekologiska landskapet Ulrika-Mjölsefall

Namn	Bildat år	Landareal hektar	Produktiv skogsmark hektar	Markägare
Stora Haddebo	2012	61	50	Naturvårdsverket
Limmernskogarna	2014	10	9	Naturvårdsverket
Packarps lövskog	2007	34	33	Naturvårdsverket
Ullebergsskogen	2014	15	15	Naturvårdsverket
Ycke	1991	58	54	Naturvårdsverket
Svalgölenbranten	2015	39	31	Naturvårdsverket
Mörkviken	2009	11	11	Naturvårdsverket
Fagerhult	2008	50	44	Naturvårdsverket
Hylta bränder	2011	25	21	Naturvårdsverket
Total areal:		303	268	

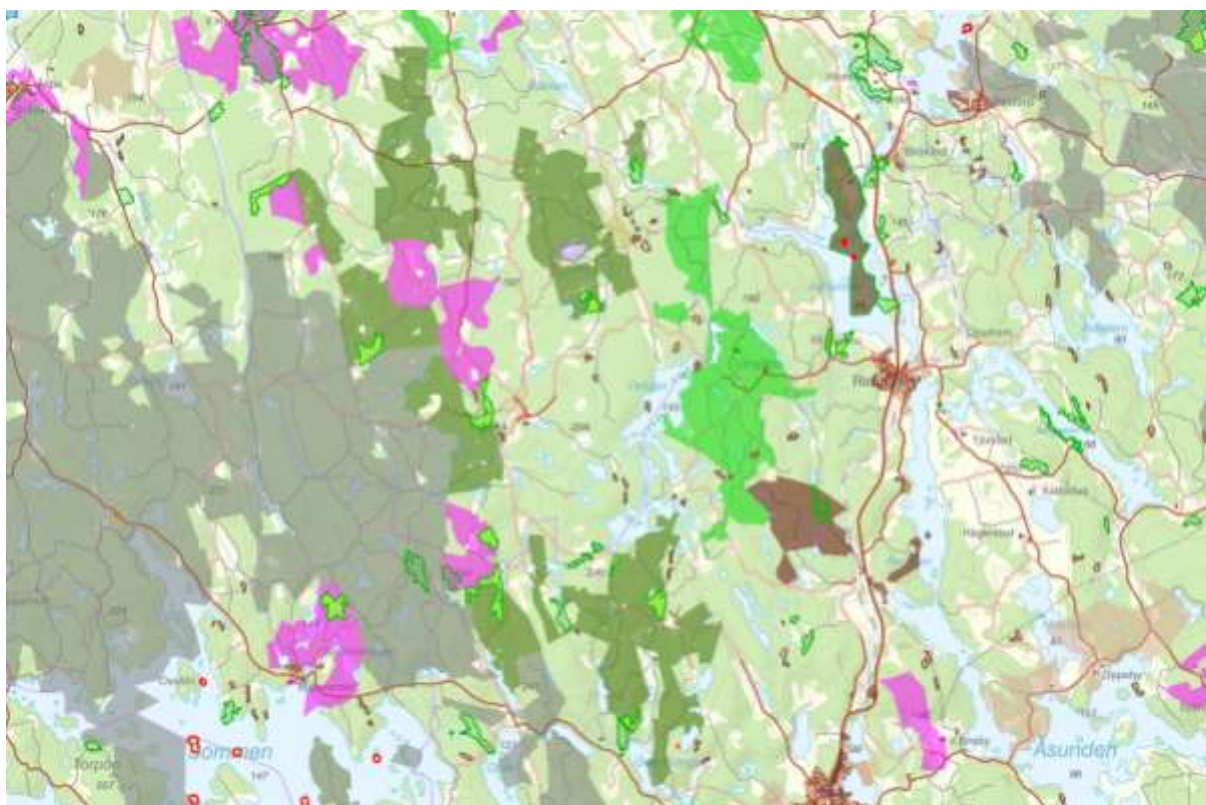
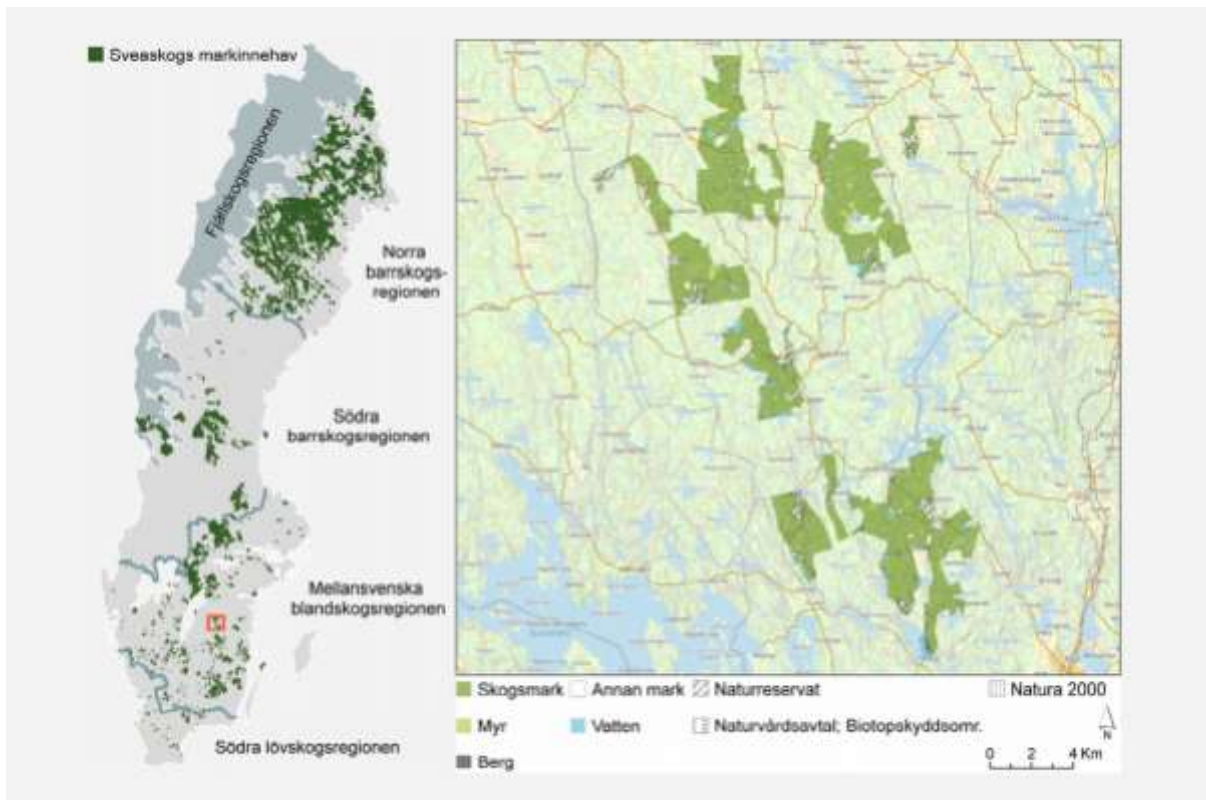
Enligt den ekologiska landskapsplanen för **Ulrika-Mjölsefall** utgör naturvårdsskogarna 8 procent av den produktiva skogsmarken.

Det blir **644 hektar** ($8\,054 \times 0,08$).

Enligt figur 5 i planen utgör reservat 42 procent av landskapets naturvårdsskogar.

Det blir **271 hektar** ($644 \times 0,42$).

Av landskapet avsättningar av produktiv skogsmark står alltså nio reservat, som inte längre ägs av Sveaskog för nästan halva arealen.



*Sveaskogs markinnehav är markerat med olivgrönt.
 Naturvårdsverkets markinnehav är markerat med neongrönt.*

Grävsätter (Östergötland)

<https://www.sveaskog.se/globalassets/ekologiska-landskapsplaner/Gravsatter.pdf>

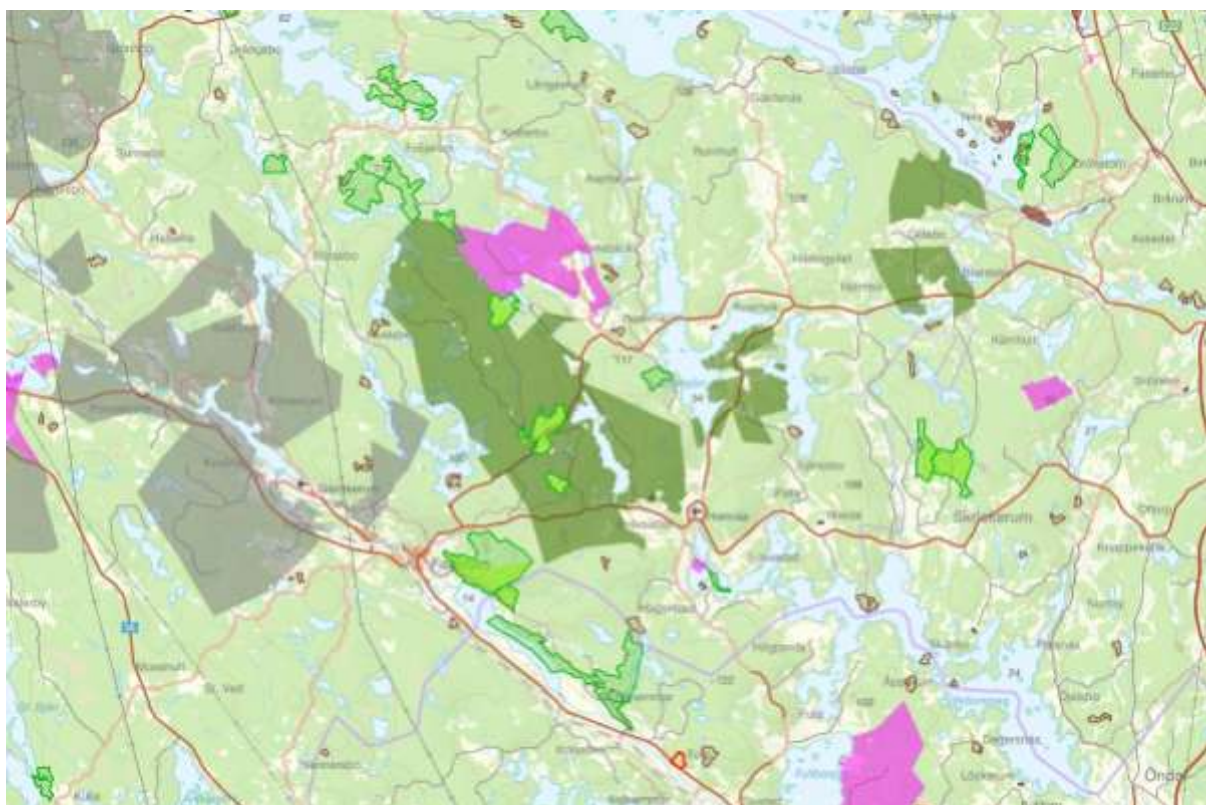
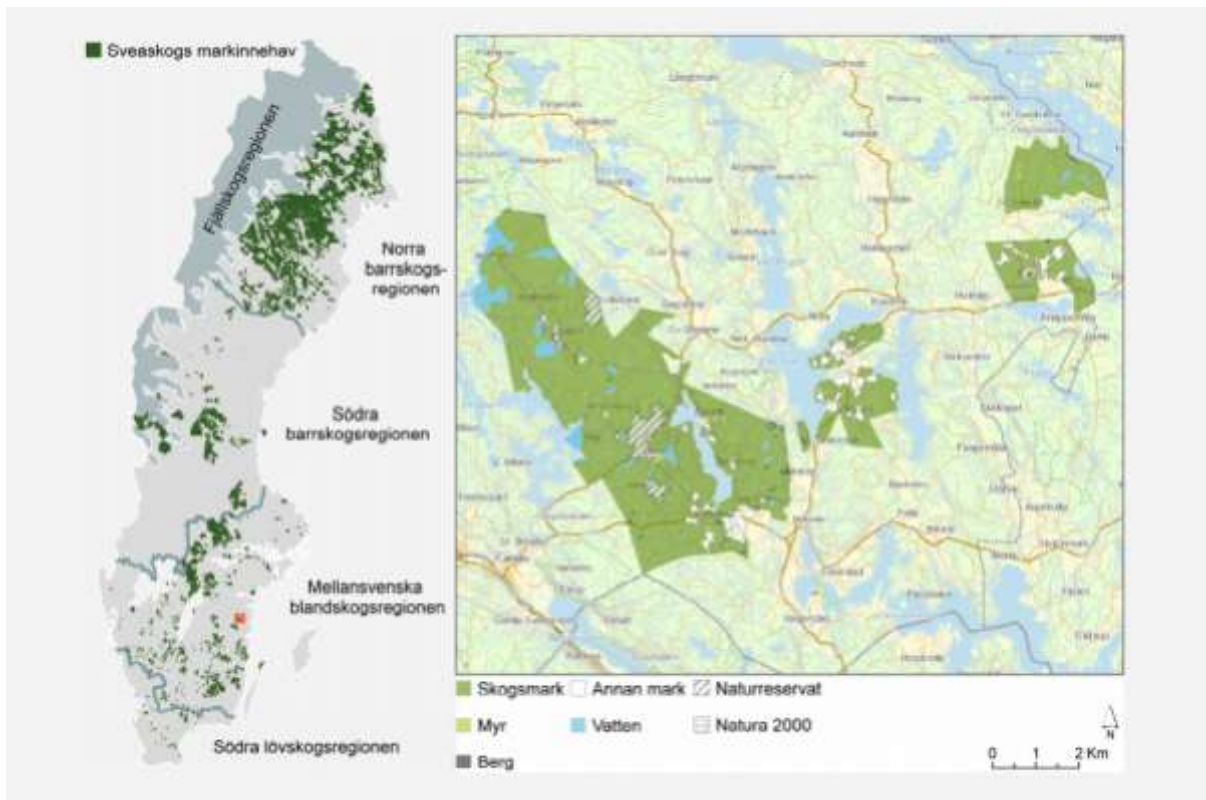
Naturvårdsskogar

Med 18 % av den produktiva skogsmarken avsatt som naturvårdsskog, motsvarande drygt 530 hektar, har Grävsätter en betydligt större andel naturvårdsskog i jämförelse med skogsregionen i övrigt (figur 4). Naturvärdeslokaler är den vanligaste typen av naturvårdsskog, medan andelen reservat och nyckelbiotoper är något mindre i förhållande till fördelningen inom hela skogsregionen (figur 5).

Total areal hektar	Produktiv skogsmark hektar	Naturvårdsskogar (produktiv skogsmark) hektar	Naturresevat (alla markslag) hektar
3 412	2 968	530	96

Naturresevat i det ekologiska landskapet Grävsätter

Namn	Bildat år	Landareal hektar	Produktiv skogsmark hektar	Markägare
Gorgberget	2011	24	?	Naturvårdsverket
Åsen	2007	58	50	Naturvårdsverket
Grävsätter	2009	16	15	Naturvårdsverket
Total areal:		98	?	



*Sveaskogs markinnehav är markerat med olivgrönt.
 Naturvårdsverkets markinnehav är markerat med neongrönt.*

Bilaga 1. Sammanställning av alla identifierade naturreservat

Källa: Naturvårdsverkets kartverktyg Skyddad natur

	Namn på naturreservat	År för bildandet	Landareal hektar	Areal produktiv skogsmark hektar	Markägare
1	Ekered	1976	34	30	Naturvårdsverket
2	Matkroksmossen	2009	83	70	Naturvårdsverket
3	Musikedalen	2010	110	91	Naturvårdsverket
4	Oxhult	2009	15	15	Naturvårdsverket
5	Albertas myr	2015	4	?	Naturvårdsverket
6	Lilla Nyteboda	2007	14	11	Naturvårdsverket
7	Kullan	2003	38	22	Naturvårdsverket
8	Brotorpet	2009	35	31	Naturvårdsverket
9	Skärnäs	2009	81	72	Naturvårdsverket
10	Hjärtsjömåla	2010	178	171	Naturvårdsverket
11	Grimsmåla	2010	20	17	Naturvårdsverket
12	Helvetets håla	1960	7	7	Sveaskog
13	Stora och Lilla Fly	1966	105	?	Sveaskog
14	Ösjöbol	2009	63	30	Sveaskog
15	Getaryggarna	2009	64	59	Sveaskog
16	Braås Park	2000	110	89	Sveaskog
17	Libbhults ängar	1971	71	34	Naturvårdsverket
18	Lunden	2011	345	?	Naturvårdsverket
19	Norrnäs udde	1996	21	21	Sveaskog
20	Sundranäs	2009	39	34	Naturvårdsverket
21	Svartebro Domänreservat	1996	29	23	Sveaskog
22	Luberydsmossen	2007	289	182	Naturvårdsverket
23	Flymossen	2011	110	?	Naturvårdsverket
24	Nöttja Ryaskogs domänreservat	1996	2	2	Naturvårdsverket
25	Nöttja Urskogs domänreservat	1996	5	4	Naturvårdsverket
26	Lineberg Domänreservat	1996	42	27	Sveaskog
27	Ekön Domänreservat	1996	2	2	Sveaskog
28	Nöttja bokskogs domänreservat	1996	6	5	Sveaskog
29	Brunnstorp	2009	107	78	Naturvårdsverket
30	Södrabo bokskog	2010	36	33	Sveaskog
31	Berga fly	2009	84	78	Sveaskog
32	Vithult	2012	439	294	Naturvårdsverket
33	Våraskröv	1959	69	48	Naturvårdsverket
34	Ravinen Domänreservat	1996	7	6	Sveaskog
35	Lixhultsbrännan	2009	192	174	Naturvårdsverket
36	Stenbergsmo	1996	30	29	Naturvårdsverket
37	Gryssebo	2007	95	66	Naturvårdsverket
38	Fårhagsberget	1998	41	33	Sveaskog
39	Hammarsebo brandfält	1984	65	52	Sveaskog
40	Kyllen	2007	263	214	Naturvårdsverket

	Namn på naturreservat	År för bildandet	Landareal hektar	Areal produktiv skogsmark hektar	Markägare
41	Åsebo	2013	41	35	Naturvårdsverket
42	Drags udde	1973	30	28	Naturvårdsverket
43	Sällevadsåns dalgång	1999	86	?	Naturvårdsverket
44	Björnnäset	1997	85	58	Sveaskog
45	Stensryd	1998	28	17	Sveaskog
46	Knästorp	2010	90	86	Sveaskog
47	Brokabobäcken	2009	25	23	Naturvårdsverket
48	Skrivaremossen	2010	50	40	Naturvårdsverket
49	Silverån	2009	66	?	Naturvårdsverket
50	Södra Bråta	2007	47	26	Naturvårdsverket
51	Hässleby-Silverån	2008	42	36	Naturvårdsverket
52	Stuverydsbäcken	2009	116	105	Naturvårdsverket
53	Norrsåna lövskog	1968	19	17	Naturvårdsverket
54	Solgens södra övärld	2010	20	16	Sveaskog
55	Vassviksbergets domänreservat	1996	5	5	Sveaskog
56	Nästången	2009	57	54	Naturvårdsverket
57	Herbergshult	2007	66	56	Naturvårdsverket
58	Stutagölen	2011	33	30	Naturvårdsverket
59	Gallebo	2012	208	?	Naturvårdsverket
60	Österhult	2012	11	11	Naturvårdsverket
61	Skirsjöskogen	2009	29	28	Naturvårdsverket
62	Tataremossen	1996	20	13	Sveaskog
63	Kvill	2007	29	18	Naturvårdsverket
64	Tjurhults mosse	2010	25	14	Sveaskog
65	Uvaberget Tenhult	2013	19	17	Naturvårdsverket
66	Lyngemadssjön	2007	107	92	Naturvårdsverket
67	Hatten	2010	208	171	Naturvårdsverket
68	Stora Haddebo	2012	61	50	Naturvårdsverket
69	Limmernskogarna	2014	10	9	Naturvårdsverket
70	Packarps lövskog	2007	34	33	Naturvårdsverket
71	Ullebergsskogen	2014	15	15	Naturvårdsverket
72	Ycke	1991	58	54	Naturvårdsverket
73	Svalgölenbranten	2015	39	31	Naturvårdsverket
74	Mörkviken	2009	11	11	Naturvårdsverket
75	Fagerhult	2008	50	44	Naturvårdsverket
76	Hylta bränder	2011	25	21	Naturvårdsverket
77	Gorgberget	2011	24	?	Naturvårdsverket
78	Åsen	2007	58	50	Naturvårdsverket
79	Grävsätter	2009	16	15	Naturvårdsverket