

Analys av 15 ekologiska landskapsplaner i Norrland på Sveaskogs marker

Ekologisk landskapsplan		Total areal hektar ¹	Produktiv skogsmark hektar ²	Naturvårdsskogar hektar ³	Naturreservat hektar ⁴	Antal reservat	Naturvårdsverket
Hamra	Dalarna / Hälsingland	48 918	34 041	3 400	1 025	9	4
Kårböle-Ängersjö	Hälsingland	55 945	42 684	3 400	413	4	2
Tevansjö	Hälsingland	46 739	41 209	3 300	469	7	1
Gränningsvallen	Hälsingland / Medelpad	10 470	8 828	700	312	4	1
Haverö-Näkten	Medelpad / Jämtland	18 834	15 097	1 650	650	5	4
Storberget	Västerbotten	52 181	39 968	4 500	2 940	10	4
Löparen	Västerbotten	112 625	81 474	4 200	1 273	18	4
Krutberget	Norrbottnen	33 528	23 206	3 250	3 144	4	1
Älvsbyn	Norrbottnen	68 126	57 920	4 050	1 529	12	1
Brännliden	Norrbottnen	70 157	50 361	4 530	2 239	10	1
Norden	Norrbottnen	65 304	47 915	5 270	2 187	7	1
Kloken	Norrbottnen	55 138	42 763	5 560	3 197	11	2
Storlandet	Norrbottnen	76 202	42 499	7 650	10 285	8	1
Råneå	Norrbottnen	85 734	60 450	8 849	3 208	13	2
Aapua	Norrbottnen	44 086	31 117	5 290	3 360	8	1
Summa:		843 987	619 532	65 599	36 231	130	30

1) Total areal inkluderar alla markslag även vatten.

2) Produktiv skogsmark är skogsmark med en tillväxt på minst en kubikmeter per år och hektar.

3) Naturvårdsskogarnas areal anges i hektar produktiv skogsmark.

4) Naturreservatens areal inkluderar alla markslag även vatten och kan inte jämföras direkt med arealen för landskapsplanens naturvårdsskogar.

Uppgifter inhämtade på kartverket [Skyddad natur](#) visar att 30 reservat av totalt 130 identifierade naturreservat ägs av Naturvårdsverket. Deras sammanlagda landareal omfattar drygt 36 000 hektar. Av den arealen ägs 30 procent av Naturvårdsverket och resterande 70 procent av Sveaskog. Möjliga intrångsersättningar har inte beaktas. Det kan innebära att en större andel har ersatts av berörda länsstyrelser. Att 39 reservat har bildats efter 2009 stärker antagandet att Sveaskogs underlag bygger på uppgifter från 2015 eller senare.

Notera även att urvalet av ekologiska landskap inte är representativt. Analysen har gjorts med syftet att identifiera reservat som inte längre ägs av Sveaskog. Analysen bygger på okulära jämförelser mellan olika kartunderlag, vilket innebär att resultaten ovan är preliminära. Notera även att Sveaskogs arealsiffror för reservat inkluderar vatten. Vidare har det inte alltid varit möjligt att justera markareal från Skyddad natur när den innefattar mark från andra markägare.

Hamra (Dalarna / Hälsingland)

<https://www.sveaskog.se/globalassets/ekologiska-landskapsplaner/Hamra.pdf>

Naturvårdsskogar

Med cirka 3 400 hektar naturvårdsskog, motsvarande 10 % av skogsmarksarealen, har Hamra en något mindre andel naturvårdsskog i jämförelse med skogsregionen i övrigt (figur 4). Knappt hälften av naturvårdsskogarna utgörs av reservat, nyckelbiotoper eller skog med särskilda värden. Andelen reservat är normal för skogsregionen, liksom andelen nyckelbiotoper. Naturvärdeslokaler är den vanligaste typen av naturvårdsskog i Hamra (figur 5).

Total areal hektar	Produktiv skogsmark hektar	Naturvårdsskogar (produktiv skogsmark) hektar	Naturreservat (alla markslag) hektar
48 918	34 041	3 400	1 025

Naturreservat i det ekologiska landskapet Hamra

Namn	Bildat år	Landareal hektar	Produktiv skogsmark hektar	Markägare
Garpkölen	2009	80	79	Sveaskog
Gryssjömyran	2009	213	63	Sveaskog
Näverheden	2009	138	126	Sveaskog
Hamra nationalpark	1909	1 321	627	Naturvårdsverket
Börningsberget	1996	101	91	Naturvårdsverket
Gönhammaren	2009	29	17	Sveaskog
Rovenoppi	2009	74	59	Sveaskog
Flarksjöberget	1996	132	109*	Naturvårdsverket
Stora Korpimäki	1990	227	140*	Naturvårdsverket
Total areal:		2 315	1 311	

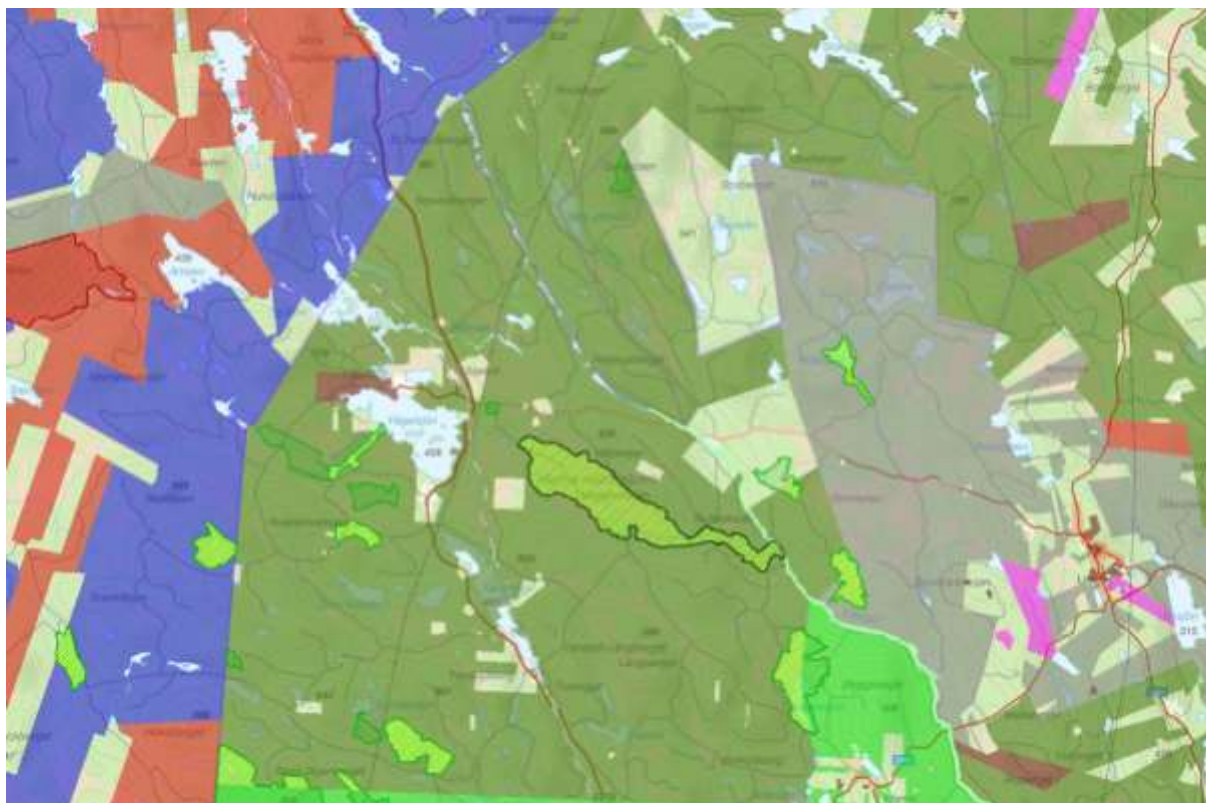
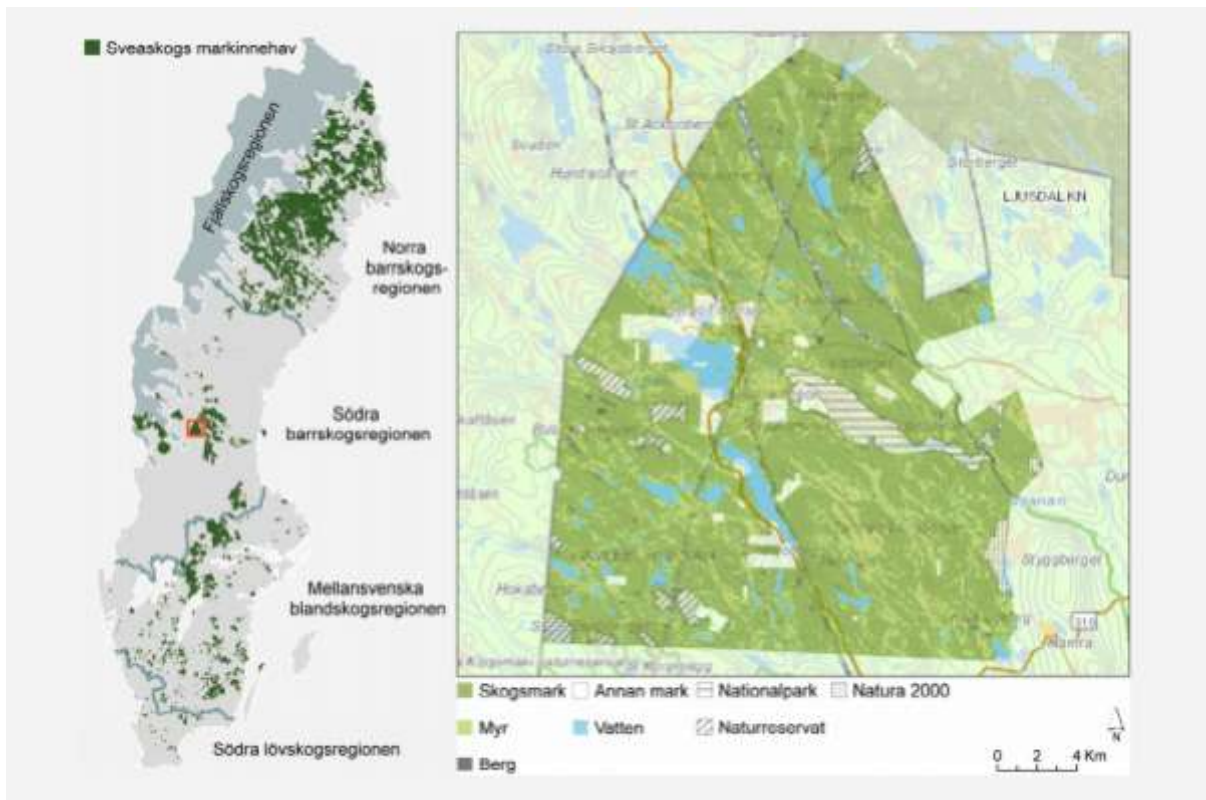
* Uppskattad areal

Enligt den ekologiska landskapsplanen för **Hamra** utgör naturvårdsskogarna 10 procent av den produktiva skogsmarken. Det blir **3 404 hektar** ($11\,685 \times 0,10$).

Enligt figur 5 i planen utgör reservat 22 procent av landskapets naturvårdsskogar.

Det blir **749 hektar** ($3\,404 \times 0,22$).

Utifrån uppgifterna i tabellen ovan verkar det inte sannolikt att den produktiva skogsmarken i Hamra nationalpark inkluderas i naturvårdsskogarna. Frågan är därför varför den redovisas.



*Sveaskogs markinnehav är markerat med olivgrönt.
Naturvårdsverkets markinnehav är markerat med neongrönt.*

Kårböle-Ängersjö (Hälsingland)

<https://www.sveaskog.se/globalassets/ekologiska-landskapsplaner/Karbole-Angersjo.pdf>

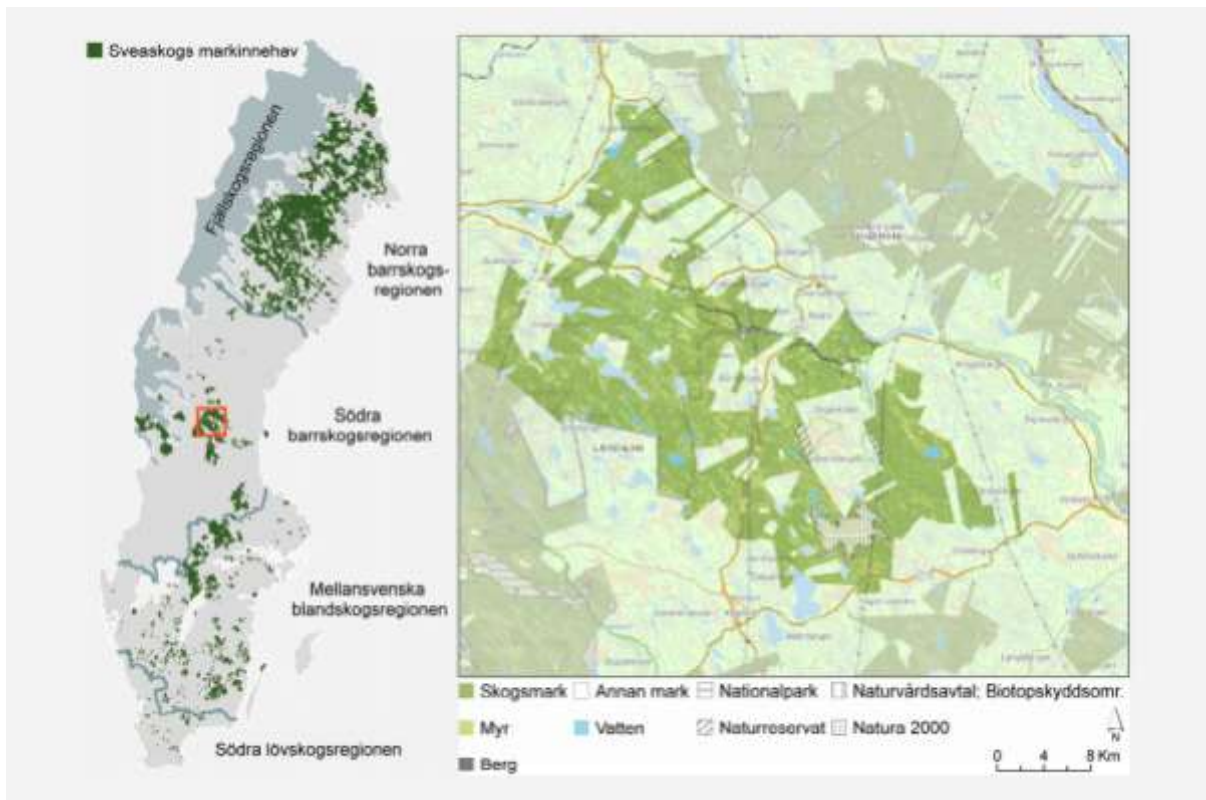
Naturvårdsskogar

Med cirka 3 400 hektar naturvårdsskog, motsvarande 8 % av skogsmarksarealen, har Kårböle-Ängersjö en betydligt mindre andel naturvårdsskog i jämförelse med skogsregionen i övrigt (figur 4). Över hälften av naturvårdsskogarna utgörs av reservat, nyckelbiotoper eller skog med särskilda värden. Andelen reservat är något mindre än för skogsregionen, men andelen nyckelbiotoper är något större. Nyckelbiotoper är den vanligaste typen av naturvårdsskog i Kårböle-Ängersjö (figur 5).

Total areal hektar	Produktiv skogsmark hektar	Naturvårdsskogar (produktiv skogsmark) hektar	Naturresevat (alla markslag) hektar
55 945	42 684	3 400	413

Naturresevat i det ekologiska landskapet Kårböle-Ängersjö

Namn	Bildat år	Landareal hektar	Produktiv skogsmark hektar	Markägare
Sillerberget	2009	46	43	Sveaskog
Gommorsberget	2009	39	38	Sveaskog
Skrebbmyran	2010	235	?	Naturvårdsverket
Risnosen	2006	99	?	Naturvårdsverket
Total areal:		419	?	



*Sveaskogs markinnehav är markerat med olivgrönt.
 Naturvårdsverkets markinnehav är markerat med neongrönt.*

Tevansjö (Hälsingland)

<https://www.sveaskog.se/globalassets/ekologiska-landskapsplaner/Tevansjo.pdf>

Naturvårdsskogar

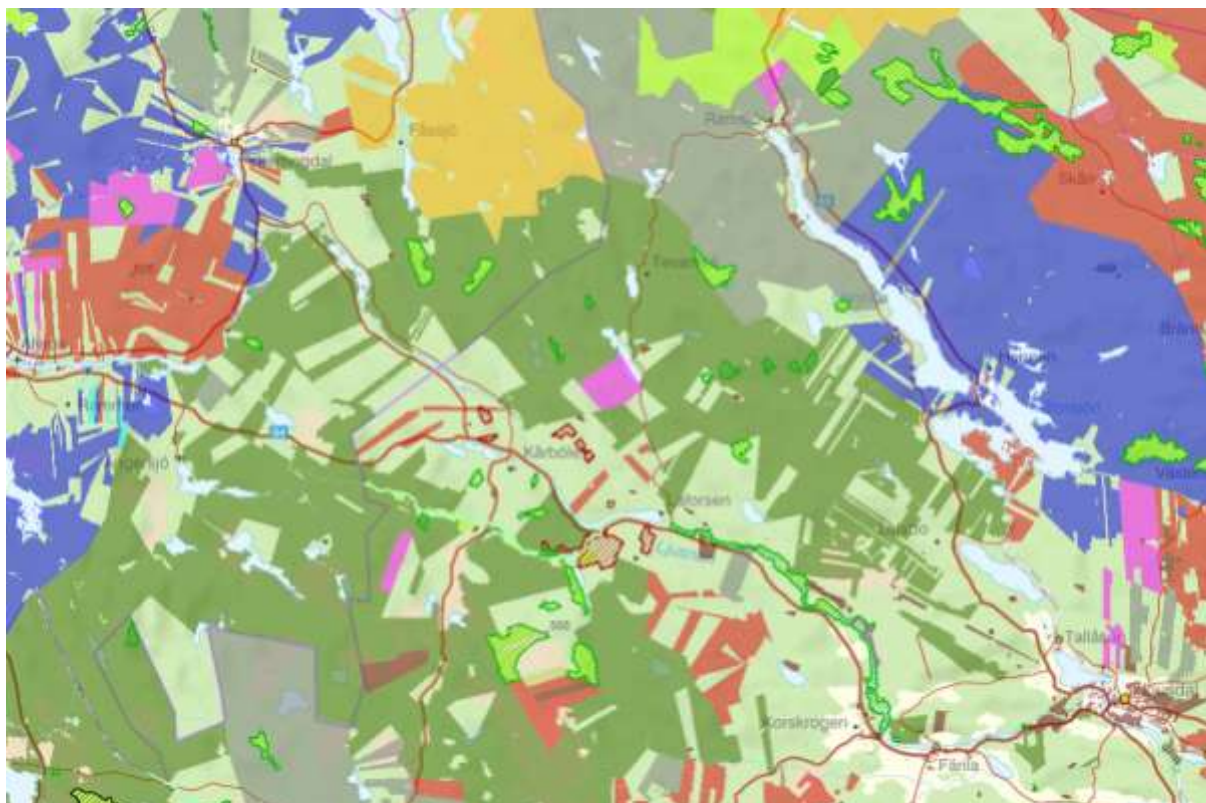
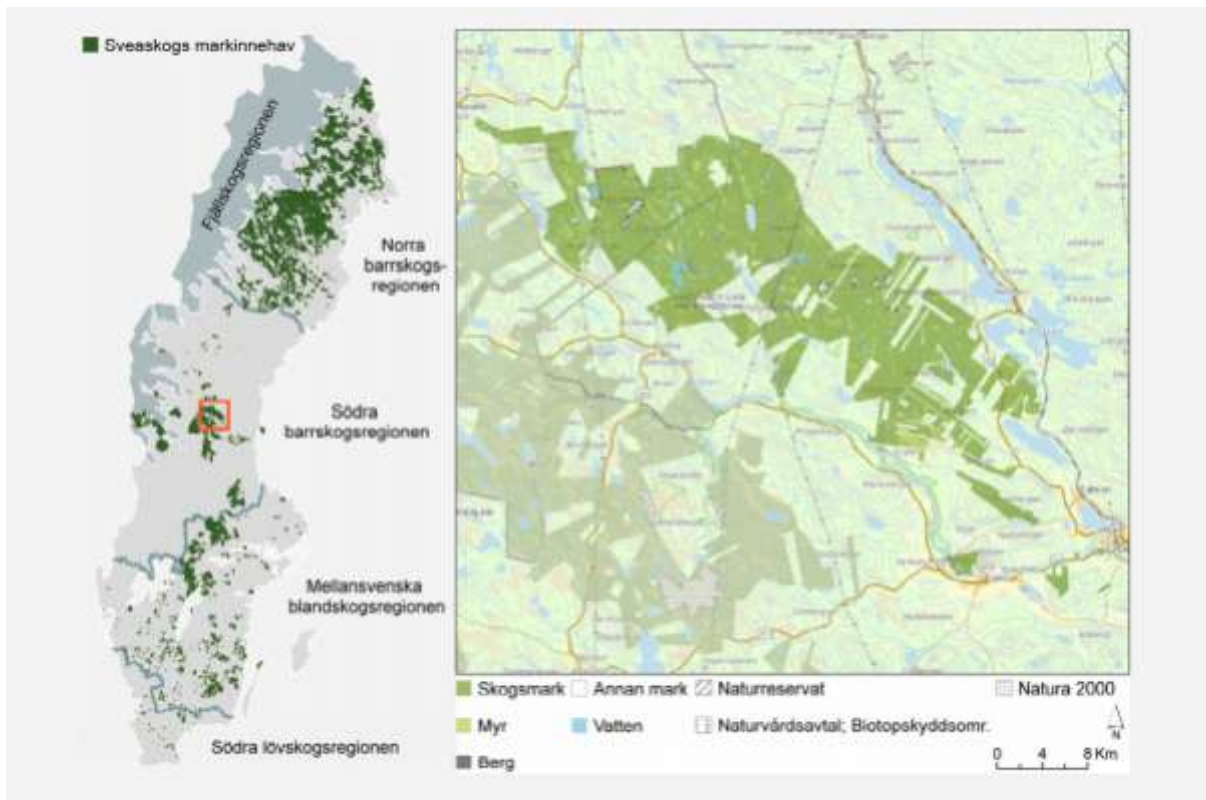
Med 8 % av skogsmarken som naturvårdsskog, motsvarande cirka 3 300 hektar, har Tevansjö en något mindre andel naturvårdsskog i jämförelse med skogsregionen för övrigt (figur 4).

Naturvärdeslokaler är den vanligaste typen av naturvårdsskog, medan andelen reservat är betydligt mindre i förhållande till fördelningen inom hela skogsregionen (figur 5).

Total areal hektar	Produktiv skogsmark hektar	Naturvårdsskogar (produktiv skogsmark) hektar	Naturresevat (alla markslag) hektar
46 739	41 209	3 300	469

Naturresevat i det ekologiska landskapet Tevansjö

Namn	Bildat år	Landareal hektar	Produktiv skogsmark hektar	Markägare
Råtjärnberget - Djupdalsberget	2007	184	167	Naturvårdsverket
Svartberget	2009	33	33	Sveaskog
Paradisberget	2009	45	42	Sveaskog
Flisberget	1994	95	82	Sveaskog
Tiadalen	2009	43	41	Sveaskog
Kampstjärnsberget	2009	39	36	Sveaskog
Liljeslåttsbäcken	2009	63	57	Sveaskog
Total areal:		502	?	



*Sveaskogs markinnehav är markerat med olivgrönt.
 Naturvårdsverkets markinnehav är markerat med neongrönt.*

Gränningsvallen (Hälsingland / Medelpad)

<https://www.sveaskog.se/globalassets/ekologiska-landskapsplaner/Granningsvallen.pdf>

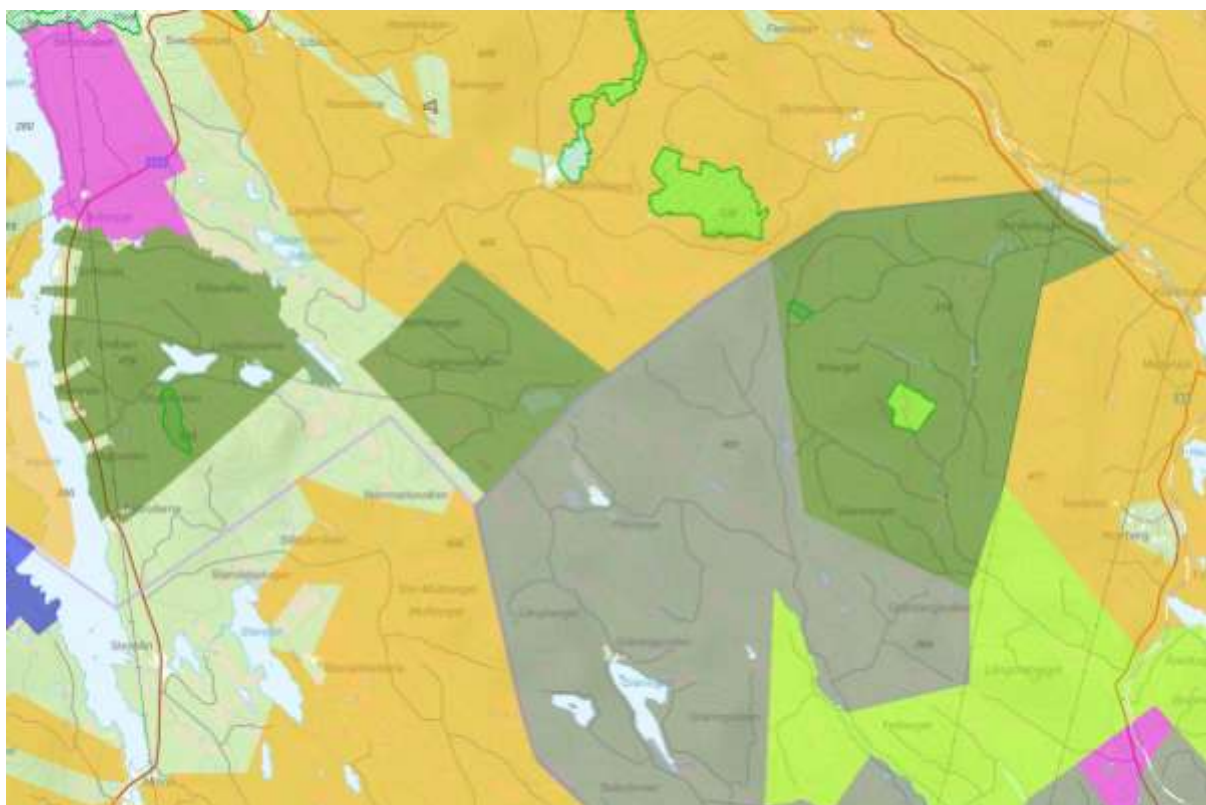
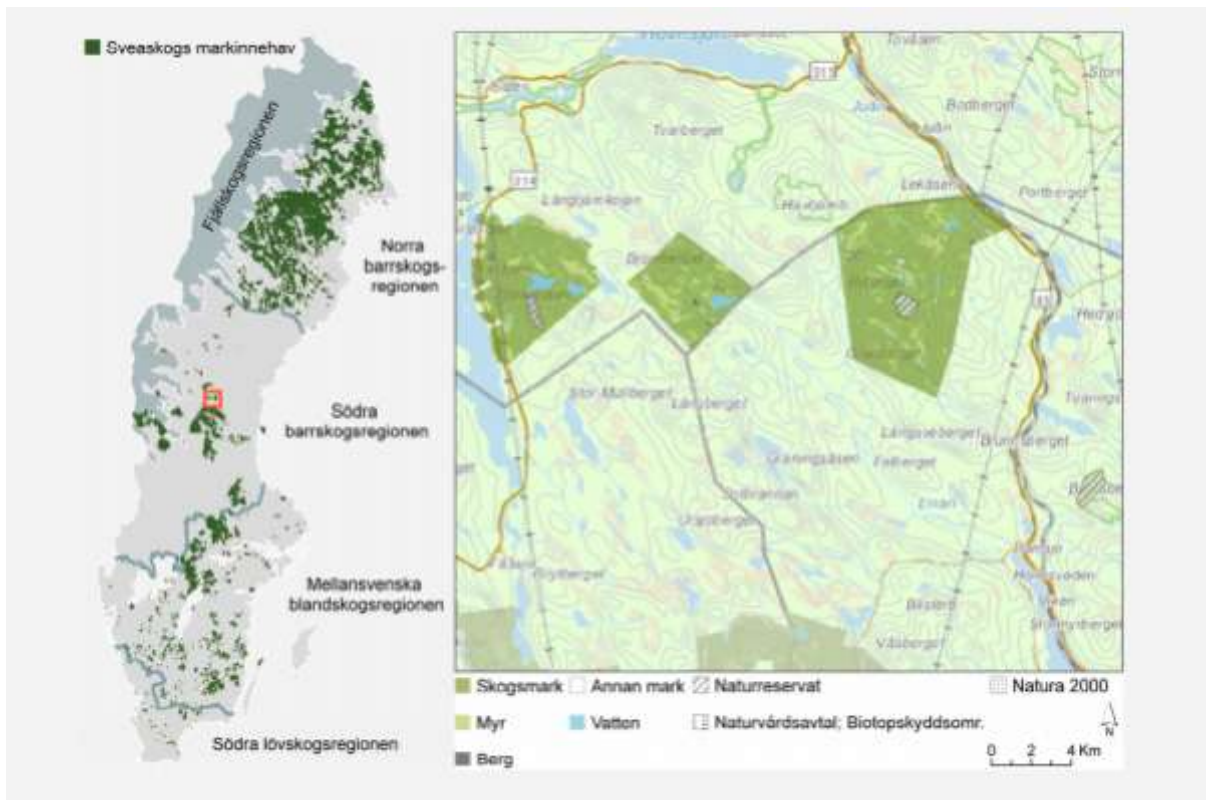
Naturvårdsskogar

Med 8 % av den produktiva skogsmarken som naturvårdsskog, motsvarande ungefär 700 hektar, har Gränningsvallen en betydligt mindre andel naturvårdsskog i jämförelse med skogsregionen för övrigt (figur 4). Reservat utgör ca 30 % av naturvårdsskogarna, vilket är en betydligt större andel, om en ser till fördelningen inom hela skogsregionen (figur 5).

Total areal hektar	Produktiv skogsmark hektar	Naturvårdsskogar (produktiv skogsmark) hektar	Naturresevat (alla markslag) hektar
10 470	8 828	700	312

Naturresevat i det ekologiska landskapet Gränningsvallen

Namn	Bildat år	Landareal hektar	Produktiv skogsmark hektar	Markägare
Storklacken	2009	64	59	Sveaskog
Högbränntjärns domänresevat	1996	13	11	Sveaskog
Ensjölokarna	1996	93	86	Naturvårdsverket
Norra Brassberget	2009	141	135	Sveaskog
Total areal:		311	291	



*Sveaskogs markinnehav är markerat med olivgrönt.
 Naturvårdsverkets markinnehav är markerat med neongrönt.*

Haverö-Näkten (Medelpad / Jämtland)

<https://www.sveaskog.se/globalassets/ekologiska-landskapsplaner/Havero-Nakten.pdf>

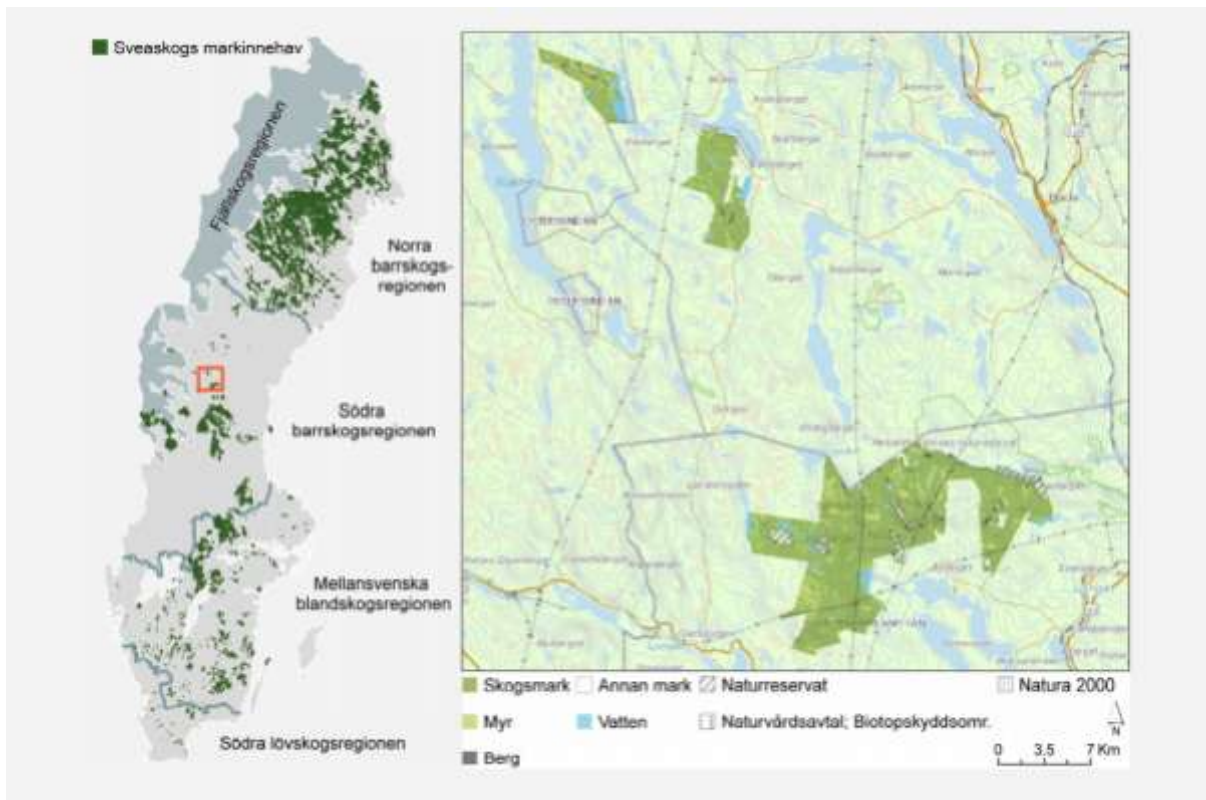
Naturvårdsskogar

Med 11 % av den produktiva skogsmarken som naturvårdsskog, motsvarande ungefär 1 650 hektar, har Haverö-Näkten en något mindre andel naturvårdsskog i jämförelse med skogsregionen för övrigt (figur 4). Naturvärdeslokaler utgör ca 50 % av naturvårdsskogarna, vilket är en betydligt större andel, om en ser till fördelningen inom hela skogsregionen (figur 5).

Total areal hektar	Produktiv skogsmark hektar	Naturvårdsskogar (produktiv skogsmark) hektar	Naturreservat (alla markslag) hektar
18 834	15 097	1 650	650

Naturreservat i det ekologiska landskapet Haverö-Näkten

Namn	Bildat år	Landareal hektar	Produktiv skogsmark hektar	Markägare
Flistersjöskogen	2013	153	143	Naturvårdsverket
Karlsborgsberget	2009	82	67	Sveaskog
Stensjön	2010	154	123	Naturvårdsverket
Björntjärnsskogen	1983	82	66	Naturvårdsverket
Felåsen	2010	113	109	Naturvårdsverket
Total areal:		584	508	



*Sveaskogs markinnehav är markerat med olivgrönt.
 Naturvårdsverkets markinnehav är markerat med neongrönt.*

Storberget (Västerbotten)

<https://www.sveaskog.se/globalassets/ekologiska-landscapsplaner/Storberget.pdf>

Naturvårdsskogar

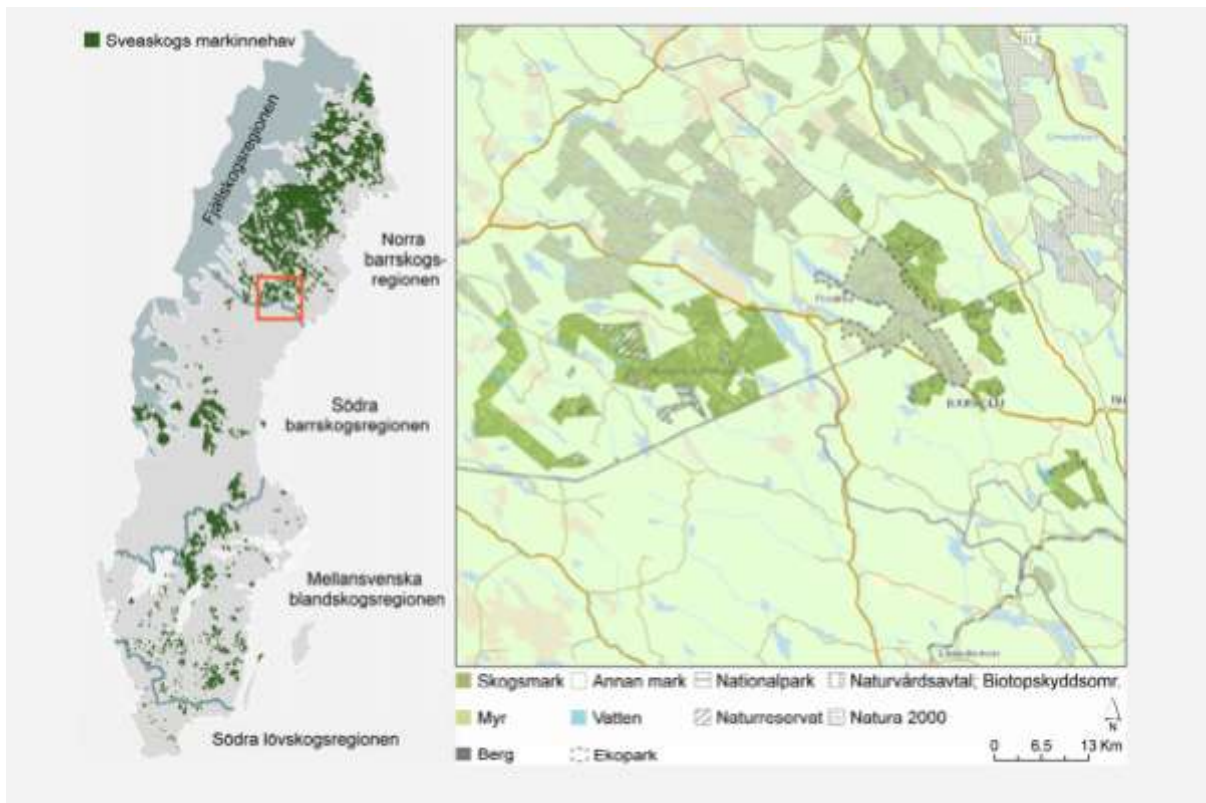
Med 11 % av den produktiva skogsmarken som naturvårdsskog, motsvarande lite mer än 4 500 hektar, har Storberget en något mindre andel naturvårdsskog i jämförelse med skogsregionen (figur 4). Reservat är den vanligaste sortens naturvårdsskog och den står för en mycket större andel än i andra landskap i regionen (figur 5). Särskilt höga värden och naturvärdeslokalerna utgör ungefär en tredjedel av naturvårdsskogarna tillsammans.

Total areal hektar	Produktiv skogsmark hektar	Naturvårdsskogar (produktiv skogsmark) hektar	Naturreseptat (alla markslag) hektar
52 181	39 968	4 500	2 940

Naturreseptat i det ekologiska landskapet Storberget

Namn	Bildat år	Landareal hektar	Produktiv skogsmark hektar	Markägare
Vargen	2009	385	198	Sveaskog
Vitbergstången	2008	179	144	Naturvårdsverket
Svanamyran	2009	439	231	Sveaskog
Tallkullarna	2009	491	?	Sveaskog
Bäckmyrkullen	1997	53	37	Sveaskog
Blakliden	2007	130	104	Naturvårdsverket
Djuptjärnkullen	2012	64	58	Naturvårdsverket
Värniksberget	2009	218	?	Sveaskog
Björnlandets nationalpark	1991	?	?	Naturvårdsverket
Mesjödalen	2009	224	?	Sveaskog
Total areal:		2 183	?	

Eftersom utvidgningen av Björnlandets nationalpark avslutas 2017 är det svårt att definiera hur många hektar av nationalparken som räknas in i landskapets naturvårdsskogar. Av kartan på planens förstasida ser det ut som att utvidgningen inkluderar omvandlingen av två reservat till delar av nationalparken, men dessutom verkar drygt 400 hektar av nationalparkens ursprungliga delar inkluderas i landskapsplanen. Det är sannolikt förklaringen till differensen (757 hektar) mellan sammanställd landareal från Skyddad natur (2 183 hektar) och uppgiven areal reservat i landskapsplanen (2 940 hektar).



*Sveaskogs markinnehav är markerat med olivgrönt.
 Naturvårdsverkets markinnehav är markerat med neongrönt.*

Löparen (Västerbotten)

<https://www.sveaskog.se/globalassets/ekologiska-landskapsplaner/Loparen.pdf>

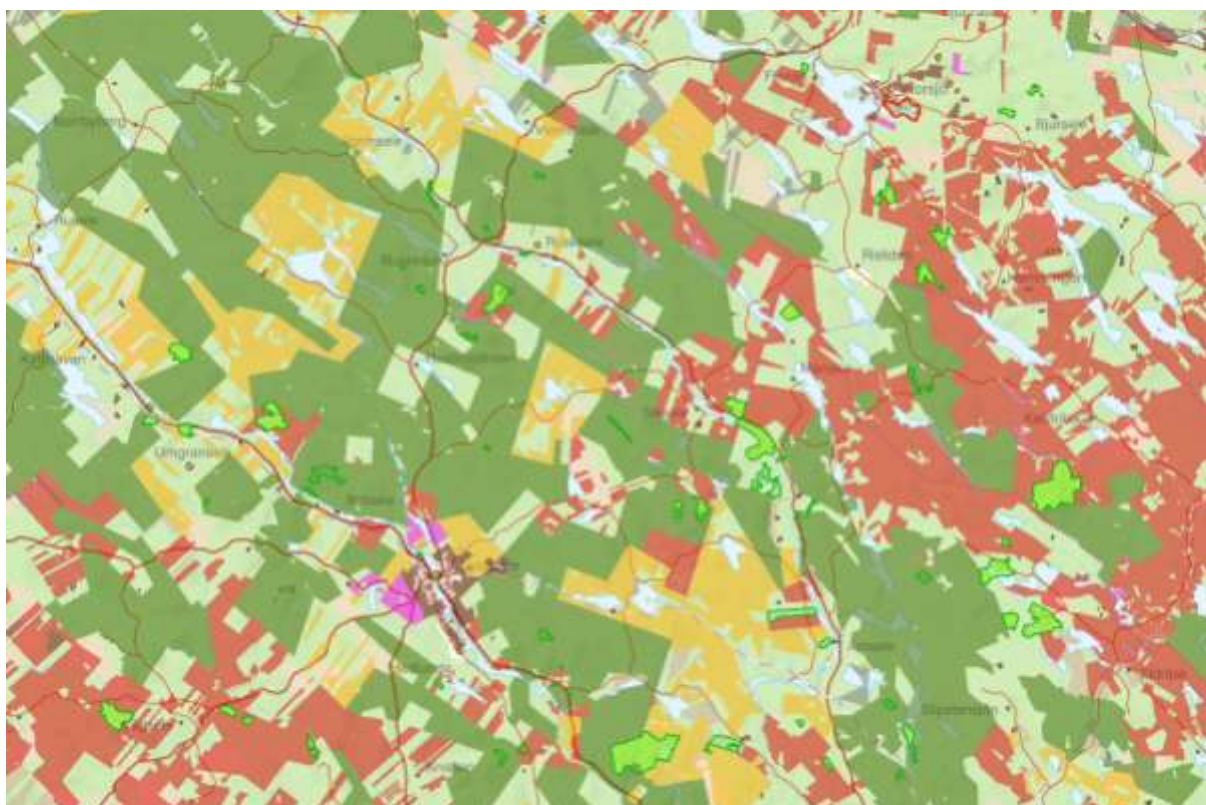
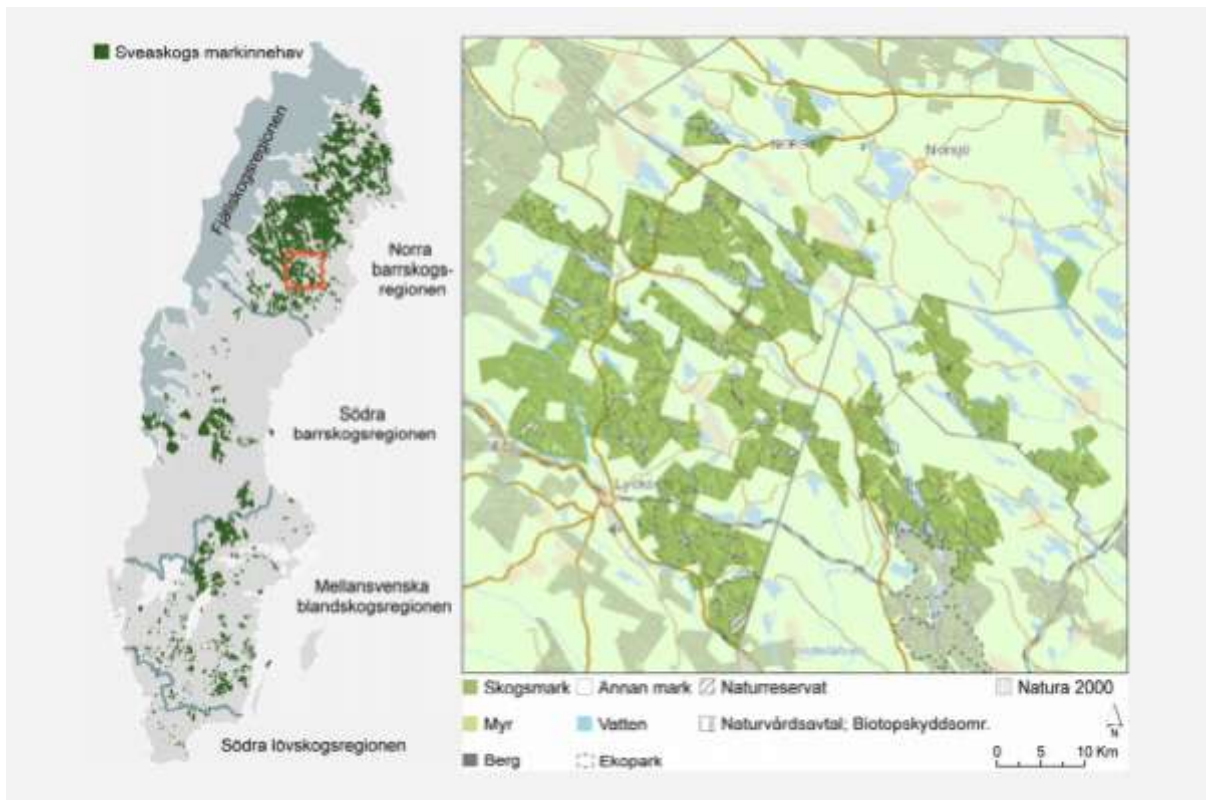
Naturvårdsskogar

Med 5 % av den produktiva skogsmarken som naturvårdsskog, motsvarande ungefär 4 200 ha, har Löparen betydligt mindre andel naturvårdsskog i jämförelse med skogsregionen för övrigt (figur 4). Nyckelbiotop är den vanligaste typen av naturvårdsskog och står för en betydligt större andel än regionens snitt, men reservat är betydligt ovanligare i jämförelse (figur 5).

Total areal hektar	Produktiv skogsmark hektar	Naturvårdsskogar (produktiv skogsmark) hektar	Naturresevat (alla markslag) hektar
112 625	81 474	4 200	1 273

Naturresevat i det ekologiska landskapet Löparen

Namn	Bildat år	Landareal hektar	Produktiv skogsmark hektar	Markägare
Lillträsket	1997	31	30	Naturvårdsverket
Knösarna	1997	28	24	Sveaskog
Vormforsen	2009	36	29	Sveaskog
Kåtaberget	1997	12	12	Sveaskog
Trollberget	1997	10	8	Sveaskog
Rusklidtjärn	1997	25	18	Sveaskog
Åmträskberget	1997	47	36	Sveaskog
Björktjärnsammen	1997	38	15	Sveaskog
Björnberget	1997	64	63	Sveaskog
Granlidtjärn	1997	16	13	Sveaskog
Rålidknösen	1997	12	10	Sveaskog
Bålforsberget	2009	189	128	Sveaskog
Bålforsen	1997	31	29	Sveaskog
Maltberget	2010	50	29	Naturvårdsverket
Håpliden	2010	98	86	Naturvårdsverket
Stavaliden	1997	68	56	Sveaskog
Bocksberget	1997	76	62	Sveaskog
Tjäderberget	1997	400	?	Naturvårdsverket
Total areal:		1 231	?	



*Sveaskogs markinnehav är markerat med olivgrönt.
 Naturvårdsverkets markinnehav är markerat med neongrönt.*

Krutberget (Norrbottnen)

<https://www.sveaskog.se/globalassets/ekologiska-landskapsplaner/Krutberget.pdf>

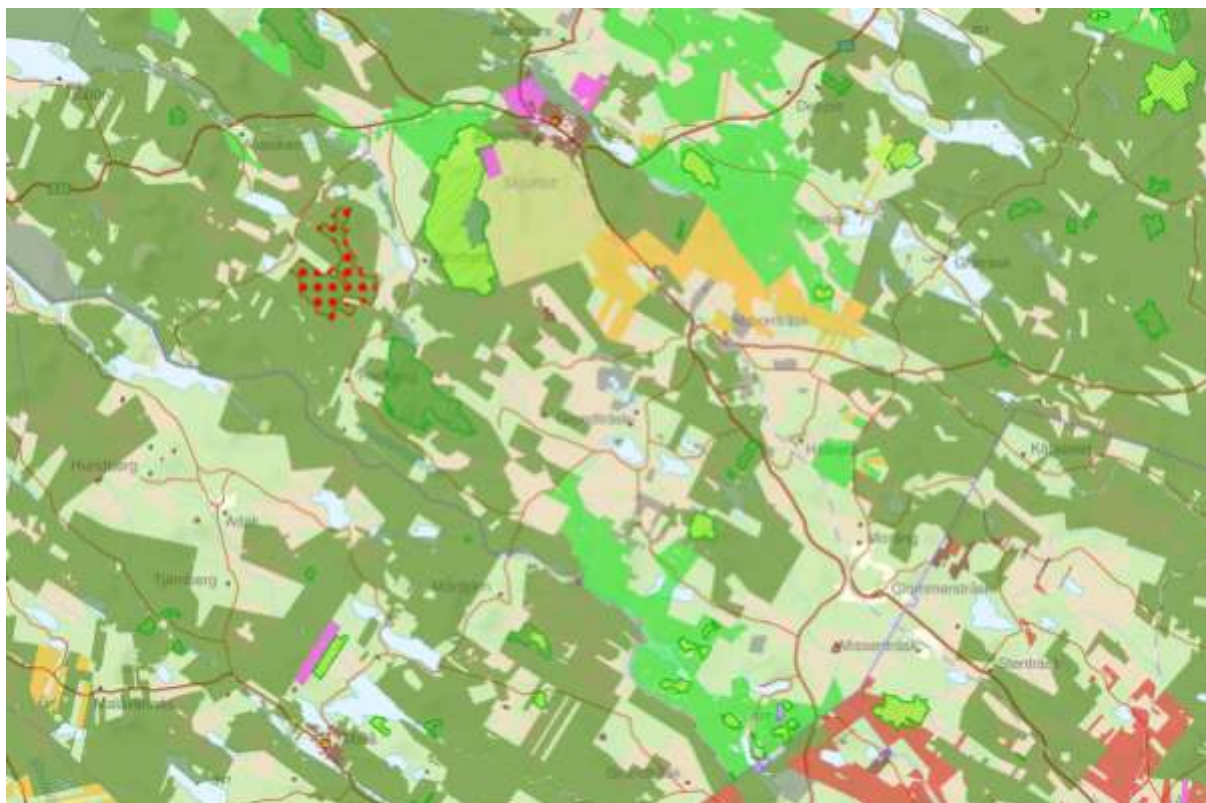
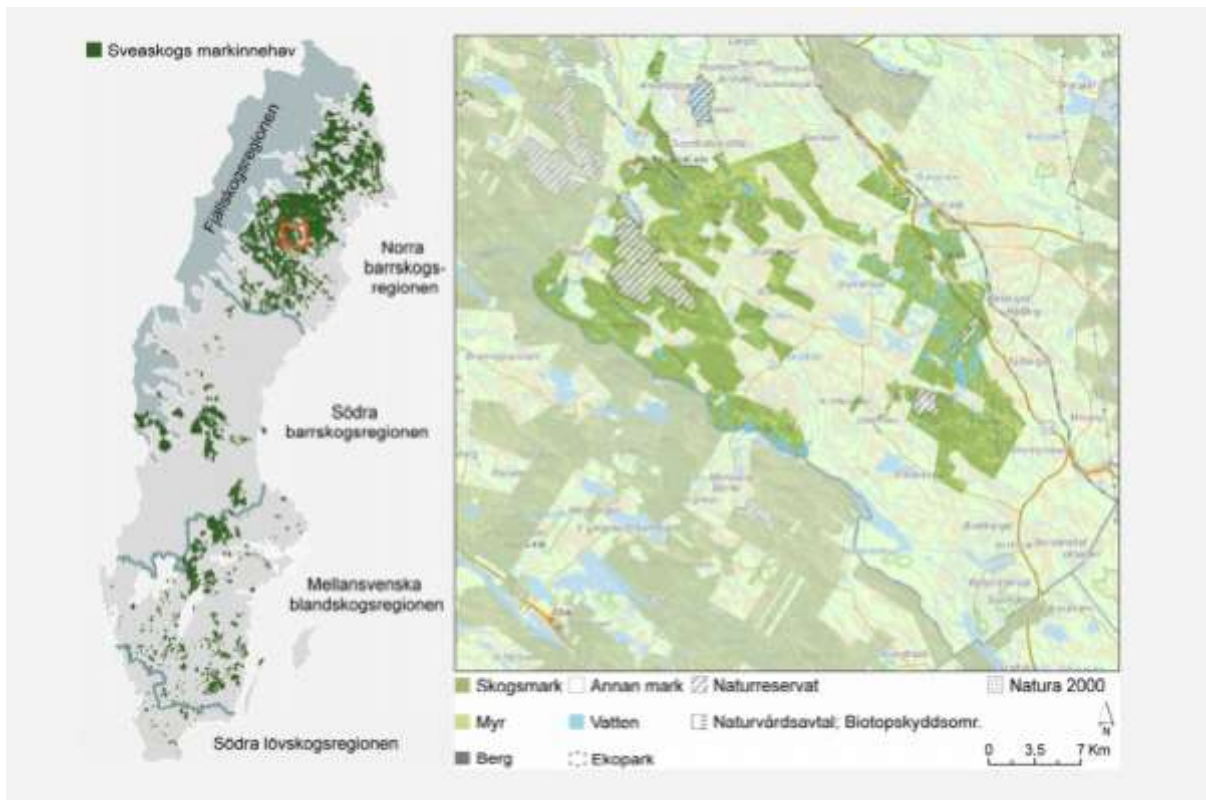
Naturvårdsskogar

Med 14 % av den produktiva skogsmarken som naturvårdsskog, motsvarande ungefär 3 250 hektar, har landskapet Krutberget en något lägre andel naturvårdsskog i jämförelse med skogsregionen i stort (figur 4). I Krutberget utgörs 56 % av naturvårdsskogen av reservat vilket är en mycket högre andel reservat i förhållande till övriga skogsregionen (figur 5). Den övriga arealen naturvårdsskog är jämnt fördelad mellan nyckelbiotoper, områden med särskilt höga värden och naturvårdeslokaler.

Total areal hektar	Produktiv skogsmark hektar	Naturvårdsskogar (produktiv skogsmark) hektar	Naturreseptat (alla markslag) hektar
33 528	23 206	3 250	3 144

Naturreseptat i det ekologiska landskapet Krutberget

Namn	Bildat år	Landareal hektar	Produktiv skogsmark hektar	Markägare
Vittjåkk-Akkanålke fjällurskog	2000	109	?	Sveaskog
Krutbergen	2010	2 192	1 427	Sveaskog
Eliasro	2009	119	88	Sveaskog
Storsandberget	2013	302	205	Naturvårdsverket
Total areal:		2 722	?	



*Sveaskogs markinnehav är markerat med olivgrönt.
 Naturvårdsverkets markinnehav är markerat med neongrönt.*

Älvsbyn (Norrbotten)

<https://www.sveaskog.se/globalassets/ekologiska-landscapsplaner/Alvsbyn.pdf>

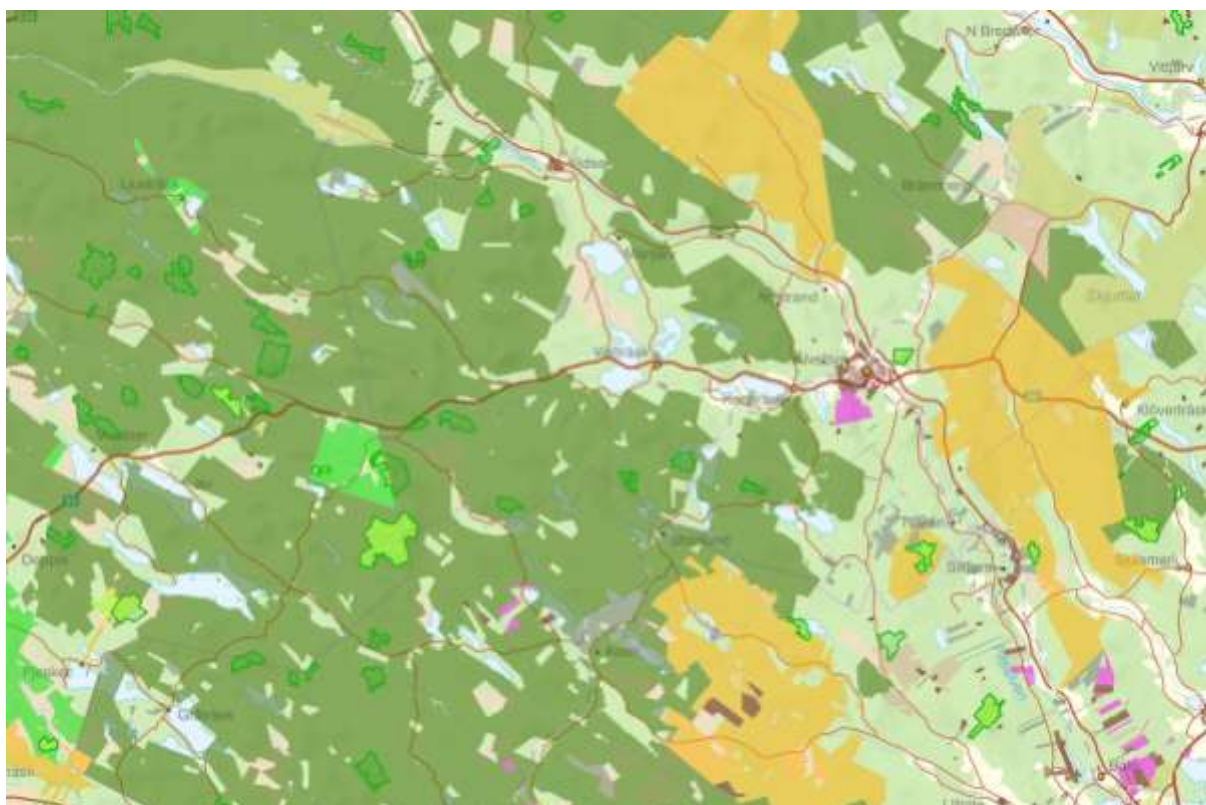
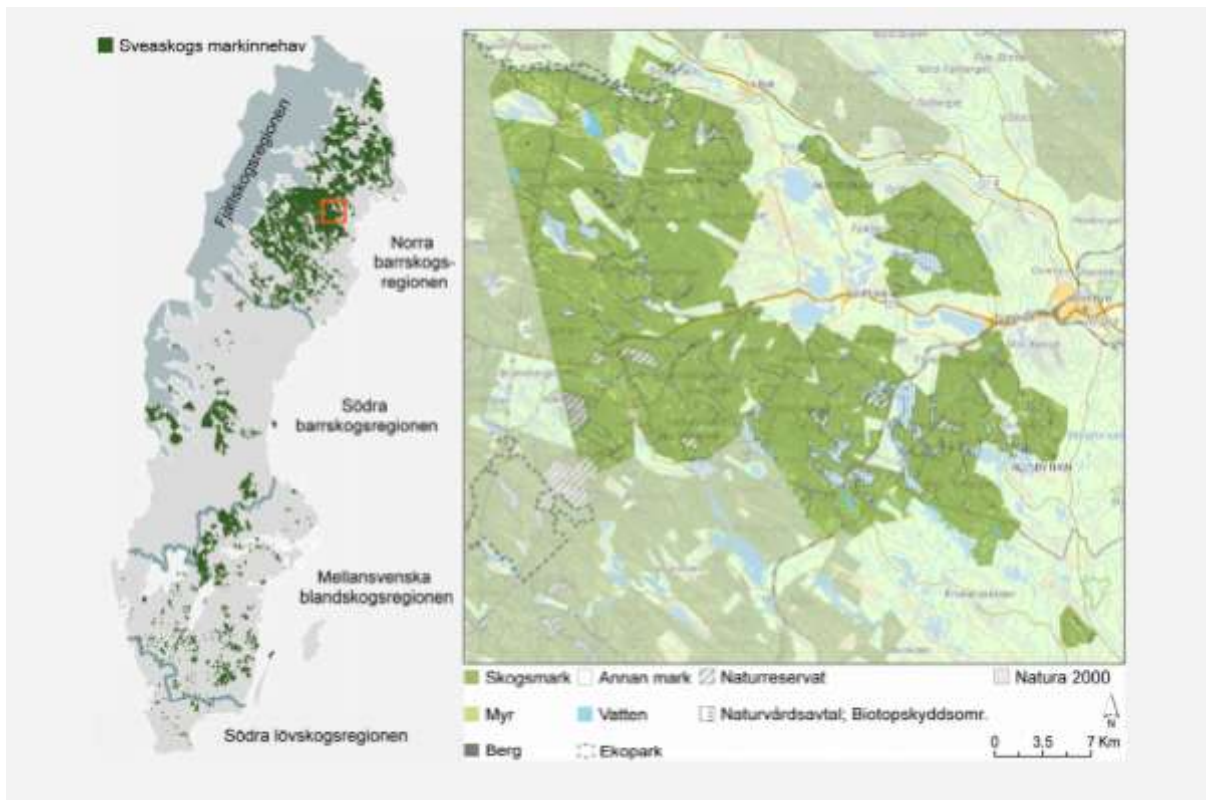
Naturvårdsskogar

Med 7 % av den produktiva skogsmarken som naturvårdsskog, motsvarande ungefär 4 050 hektar, har landskapet Älvsbyn en betydligt mindre andel naturvårdsskog jämfört med skogsregionen i övrigt (figur 4). Knappt 40 % av naturvårdsskogen i Älvsbyn utgörs av nyckelbiotoper och ungefär 34 % av naturvårdsskogen består av reservat (figur 5). Andelen nyckelbiotoper är betydligt större i Älvsbyn i förhållande till fördelningen inom hela skogsregionen.

Total areal hektar	Produktiv skogsmark hektar	Naturvårdsskogar (produktiv skogsmark) hektar	Naturreservat (alla markslag) hektar
68 126	57 920	4 050	1 529

Naturreservat i det ekologiska landskapet Älvsbyn

Namn	Bildat år	Landareal hektar	Produktiv skogsmark hektar	Markägare
Storforsen	1971	39	?	Sveaskog
Enstakaberget	2010	87	82	Sveaskog
Storberget	1997	71	39	Sveaskog
Åträsket domänreservat	1997	50	40	Sveaskog
Rävabacken	2009	92	52	Sveaskog
Kantaberget	2009	234	178	Sveaskog
Nakteberget	1969	348	?	Sveaskog
Visttjännliden	2010	136	118	Sveaskog
Gårdliden	2010	108	85	Sveaskog
Djupträsket	2010	136	129	Sveaskog
Arvidsträskberget	2011	96	87	Sveaskog
Dubblabergen	2006	130	?	Naturvårdsverket
Total areal:		1 527	?	



*Sveaskogs markinnehav är markerat med olivgrönt.
Naturvårdsverkets markinnehav är markerat med neongrönt.*

Brännliden (Norrbotten)

<https://www.sveaskog.se/globalassets/ekologiska-landskapsplaner/Brannliden.pdf>

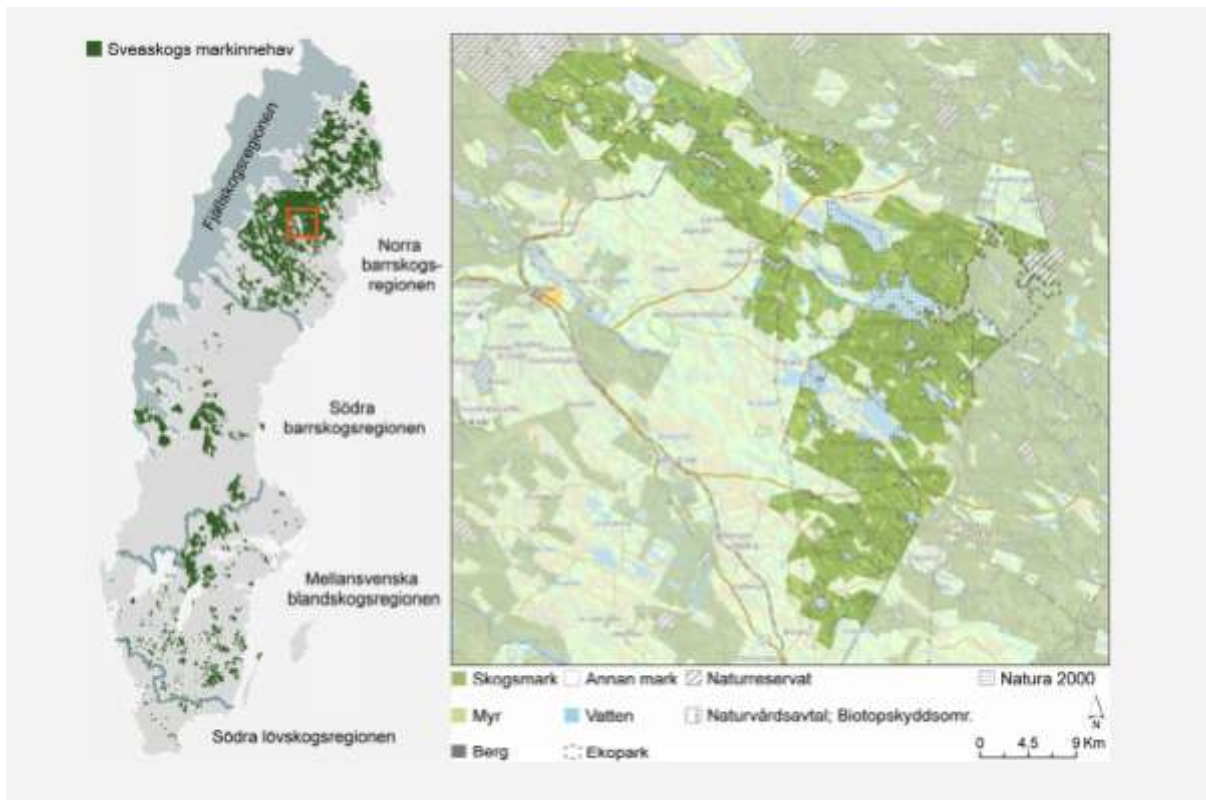
Naturvårdsskogar

Med 9 % av den produktiva skogsmarken som naturvårdsskog, motsvarande ungefär 4 530 hektar, har landskapet Brännliden en betydligt mindre andel naturvårdsskog i jämförelse med skogsregionen i stort (figur 4). Reservat är den vanligaste typen av naturvårdsskog med drygt 40 % av den totala arealen naturvårdsskog och det är en betydligt högre andel i förhållande till övriga skogsregionen (figur 5). I Brännliden utgörs knappt 30 % av naturvårdsskogen av nyckelbiotoper, vilket är en något högre andel jämfört med regionen i stort.

Total areal hektar	Produktiv skogsmark hektar	Naturvårdsskogar (produktiv skogsmark) hektar	Naturresevat (alla markslag) hektar
70 157	50 361	4 530	2 239

Naturresevat i det ekologiska landskapet Brännliden

Namn	Bildat år	Landareal hektar	Produktiv skogsmark hektar	Markägare
Myrberget	2010	65	62	Sveaskog
Blisterberget	2009	123	99	Sveaskog
Knivberget domänreservat	1997	93	78	Sveaskog
Guorpaliden	2009	215	202	Sveaskog
Storberget-Renberget	2009	352	230	Sveaskog
Guortesliden	2009	141	124	Sveaskog
Dubblabergen	2006	921	?	Naturvårdsverket
Vinterberget	2010	192	165	Sveaskog
Trollberget	2009	55	40	Sveaskog
Luobbalheden	1997	79	53	Sveaskog
Total areal:		2 236	?	



*Sveaskogs markinnehav är markerat med olivgrönt.
 Naturvårdsverkets markinnehav är markerat med neongrönt.*

Norden (Norrbotten)

<https://www.sveaskog.se/globalassets/ekologiska-landskapsplaner/Norden.pdf>

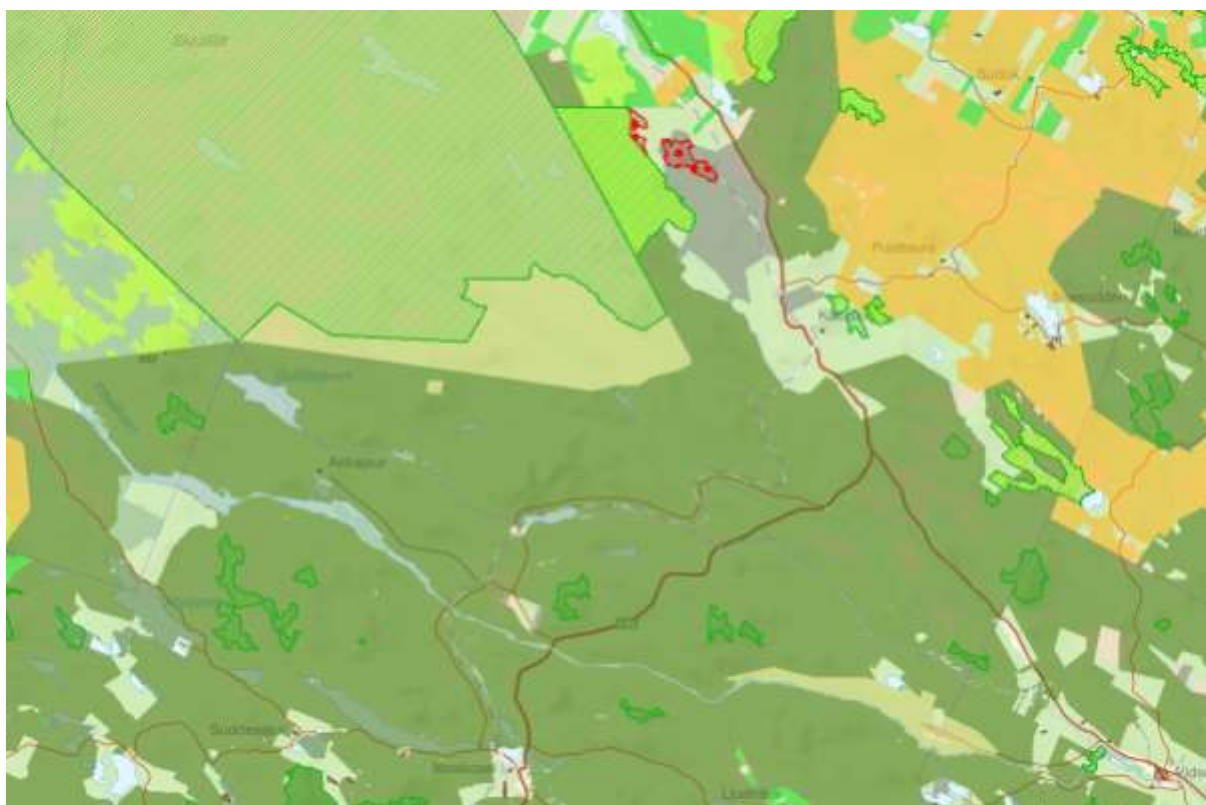
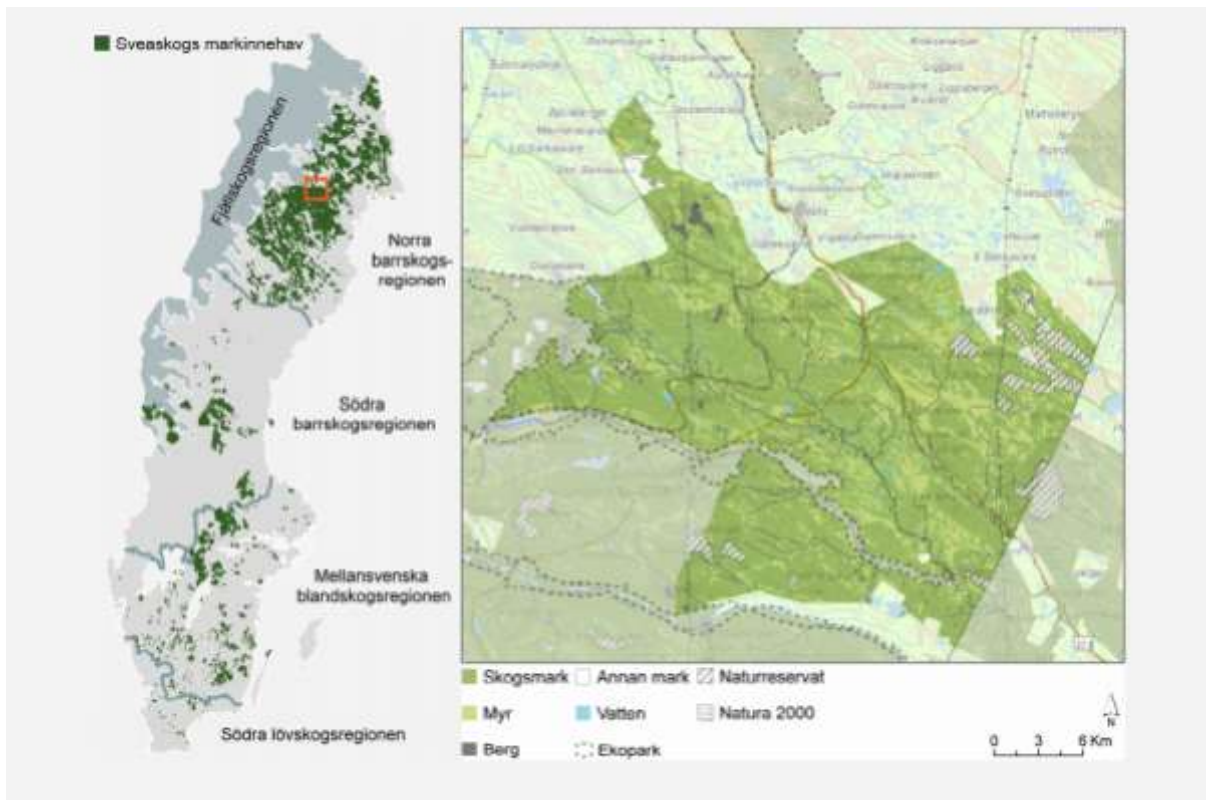
Naturvårdsskogar

Med 11 % av den produktiva skogsmarken som naturvårdsskog, motsvarande ungefär 5 270 hektar, har Norden en betydligt lägre andel naturvårdsskog jämfört med skogsregionen i övrigt (figur 4). Ungefär två tredjedelar av naturvårdsskogarna består av nyckelbiotoper och områden med särskilt höga värden (figur 5). I Norden är ungefär 15 % av skogen skyddad i form av reservat, vilket är en mycket mindre andel i förhållande till fördelningen inom hela skogsregionen.

Total areal hektar	Produktiv skogsmark hektar	Naturvårdsskogar (produktiv skogsmark) hektar	Naturresevat (alla markslag) hektar
65 304	47 915	5 270	2 187

Naturresevat i det ekologiska landskapet Norden

Namn	Bildat år	Landareal hektar	Produktiv skogsmark hektar	Markägare
Svanträsk	1997	182	67	Sveaskog
Solberget domänreservat	1997	73	51	Sveaskog
Stormyran	2003	1 161	?	Naturvårdsverket
Vitberget	1997	214	?	Sveaskog
Granbergen	2009	163	?	Sveaskog
Kniptjärnsliden	2009	134	115	Sveaskog
Globerget	2010	114	?	Sveaskog
Total areal:		2 041	?	



*Sveaskogs markinnehav är markerat med olivgrönt.
 Naturvårdsverkets markinnehav är markerat med neongrönt.*

Kloken (Norrbotten)

<https://www.sveaskog.se/globalassets/ekologiska-landskapsplaner/Kloken.pdf>

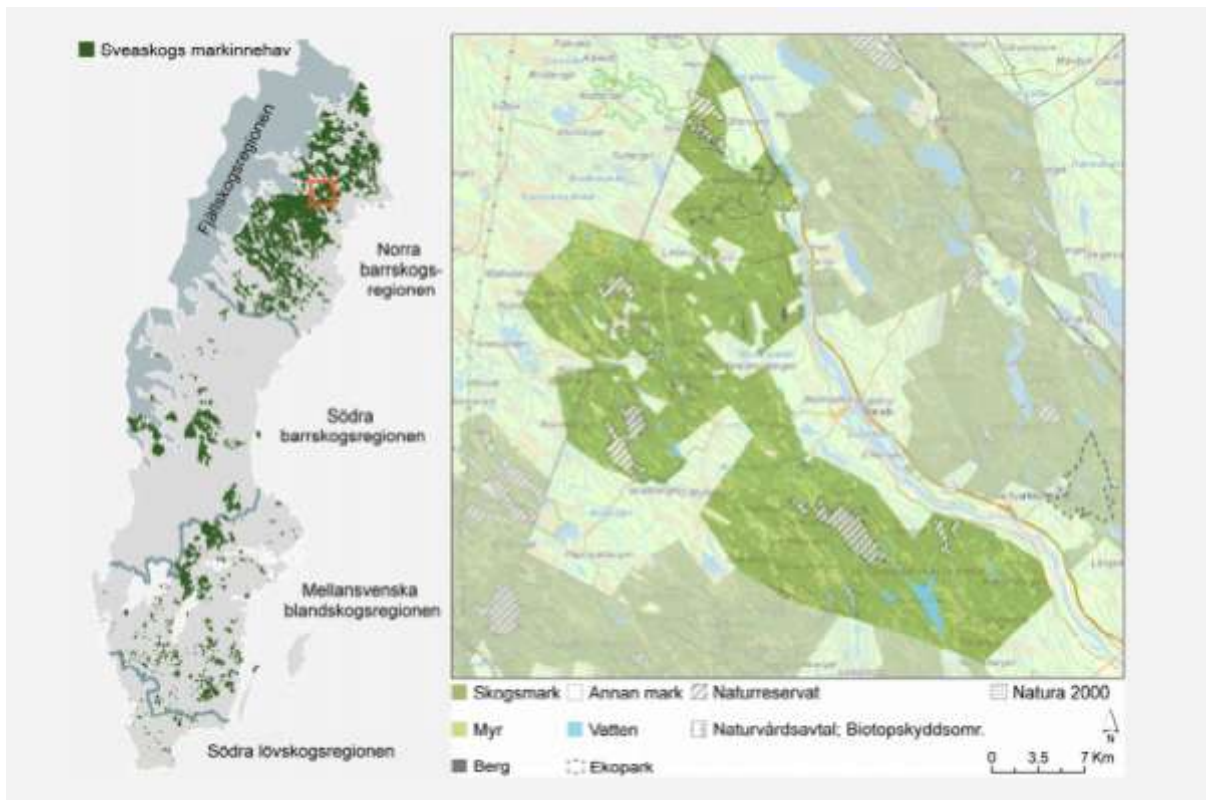
Naturvårdsskogar

Med 13 % av den produktiva skogsmarken som naturvårdsskog, motsvarande ungefär 5 560 hektar, har landskapet Kloken en något mindre andel naturvårdsskog jämfört med skogsregionen i övrigt (figur 4). 37 % av naturvårdsskogen i Kloken utgörs av reservat och 30 % av nyckelbiotoper, vilket är något högre i förhållande till fördelningen inom hela skogsregionen (figur 5).

Total areal hektar	Produktiv skogsmark hektar	Naturvårdsskogar (produktiv skogsmark) hektar	Naturresevat (alla markslag) hektar
55 138	42 763	5 560	3 197

Naturresevat i det ekologiska landskapet Kloken

Namn	Bildat år	Landareal hektar	Produktiv skogsmark hektar	Markägare
Verkmyran	2009	287	70	Sveaskog
Görjeån	2014	225	?	Naturvårdsverket
Juovvavare	2010	286	192	Sveaskog
Säckosberget	2009	55	48	Sveaskog
Brännberget	2009	54	43	Sveaskog
Alpasberget	2010	66	60	Sveaskog
Korgen-Stormyran	2009	823	376	Sveaskog
Inre Råberget	2010	83	70	Sveaskog
Urstjärnbäcken	2004	1 179	581	Naturvårdsverket
Långmyrskogen	2011	167	122	Sveaskog
Lundbäckskogen	2009	62	?	Sveaskog
Total areal:		3 287	?	



*Sveaskogs markinnehav är markerat med olivgrönt.
Naturvårdsverkets markinnehav är markerat med neongrönt.*

Storlandet (Norrbotten)

<https://www.sveaskog.se/globalassets/ekologiska-landskapsplaner/Storlandet.pdf>

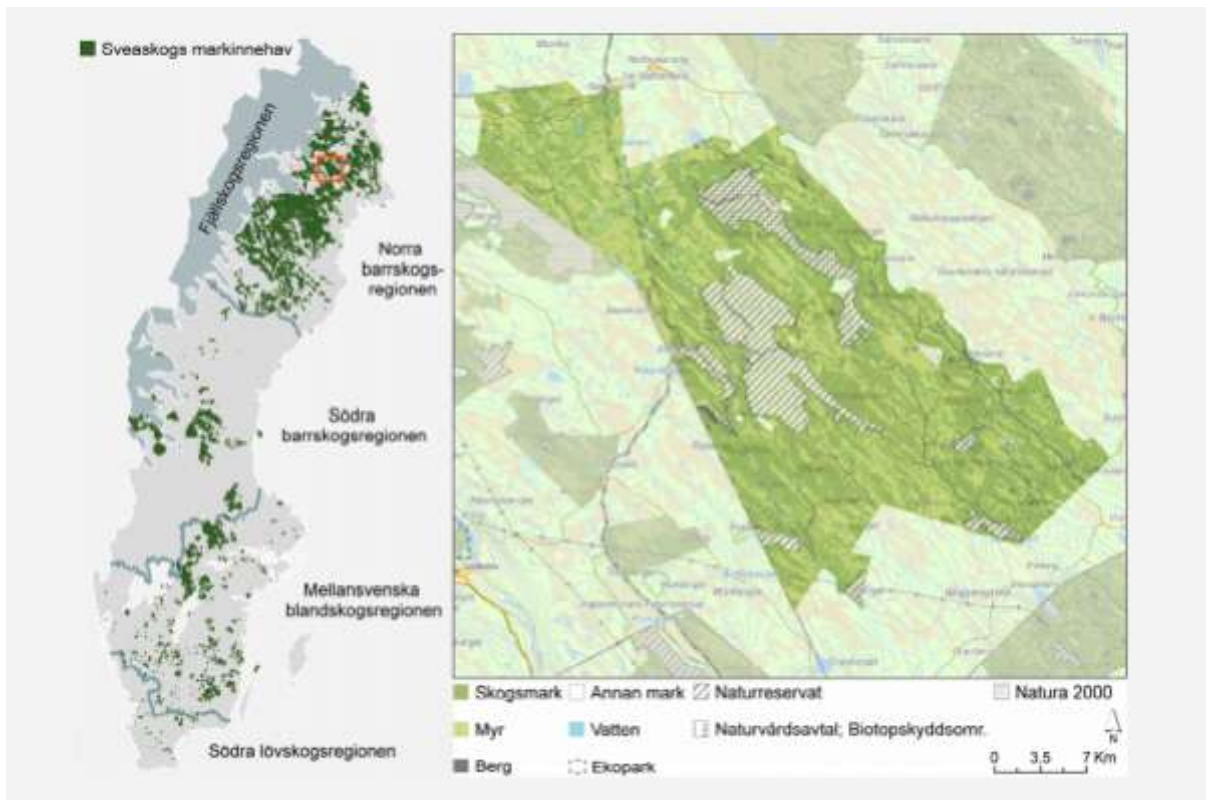
Naturvårdsskogar

I landskapet Storlandet är 18 % av den produktiva skogsmarken naturvårdsskog. Detta ligger strax över den genomsnittliga andelen naturvårdsskog i skogsregionen (figur 4). Andelen reservat är betydligt högre än det genomsnittliga i regionen men däremot är andelen nyckelbiotoper lägre än genomsnittet (figur 5). Den totala summan av formellt skyddad mark inklusive Natura 2000 i Storlandet uppgår till 15 789 hektar (figur 8).

Total areal hektar	Produktiv skogsmark hektar	Naturvårdsskogar (produktiv skogsmark) hektar	Naturresevat (alla markslag) hektar
76 202	42 499	7 650	10 285

Naturresevat i det ekologiska landskapet Storlandet

Namn	Bildat år	Landareal hektar	Produktiv skogsmark hektar	Markägare
Päivävuoma	2003	2 687	625	Naturvårdsverket
Pellokielas	1978	615	?	Sveaskog
Muorkaape	2013	5 435	1 068	Sveaskog
Kaipabäcken	2010	701	237	Sveaskog
Tjappesvare	2010	142	74	Sveaskog
Nuortajegge	2009	324	?	Sveaskog
Tjuorvumkåbbå	2011	399	278	Sveaskog
Karsberget	2010	198	?	Sveaskog
Total areal:		10 501	?	



*Sveaskogs markinnehav är markerat med olivgrönt.
Naturvårdsverkets markinnehav är markerat med neongrönt.*

Råneå (Norrbotten)

<https://www.sveaskog.se/globalassets/ekologiska-landskapsplaner/Ranea.pdf>

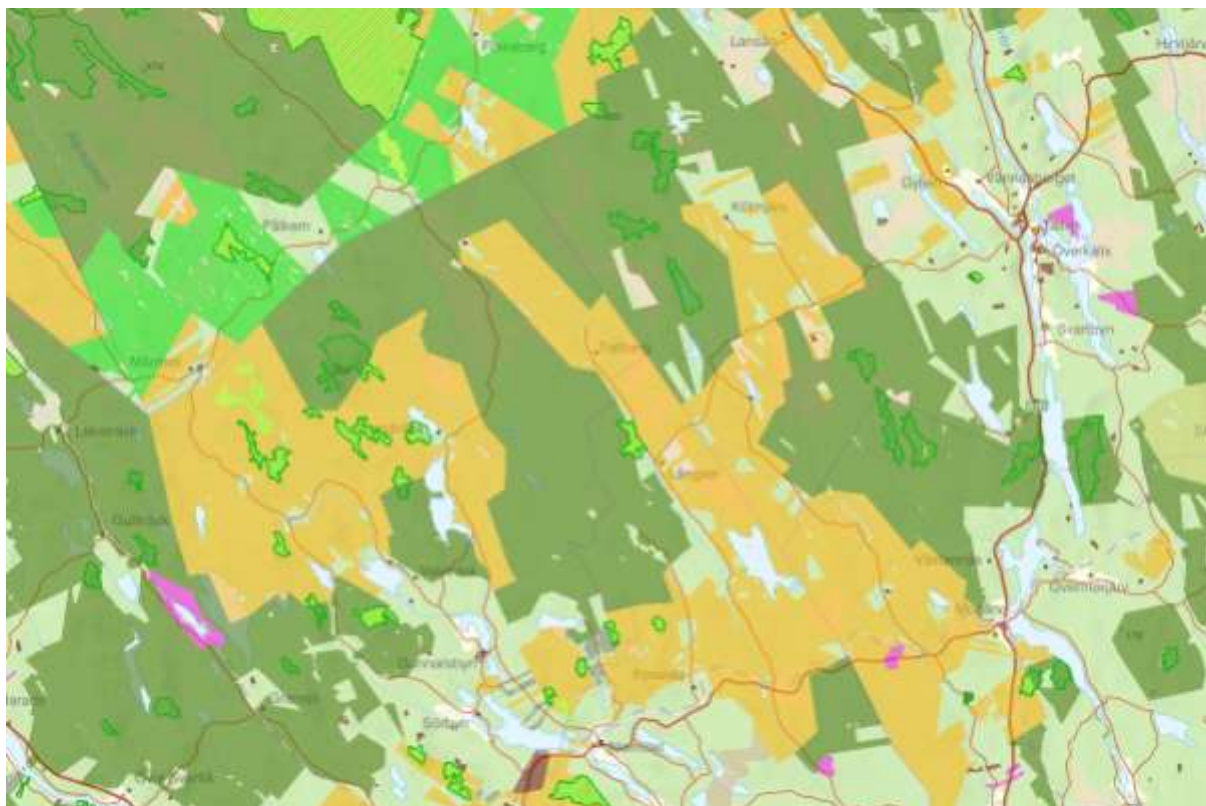
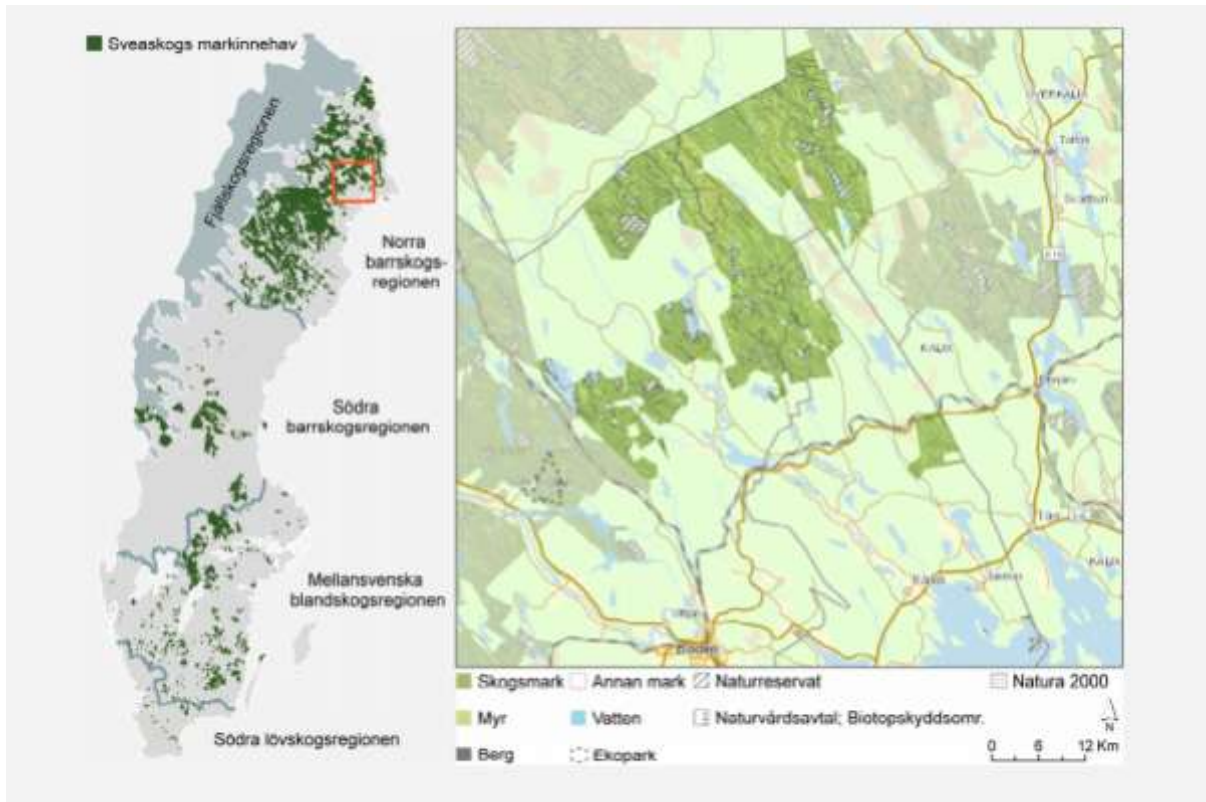
Naturvårdsskogar

I ELP Råneå är 16 % av den produktiva skogsmarken naturvårdsskog och har en areal på 8 849 hektar. Detta ligger väldigt nära den genomsnittliga andelen naturvårdsskog i skogsregionen. Andelen reservat är lägre än det genomsnittliga i regionen men däremot är andelen nyckelbiotoper högre än genomsnittet. Den totala summan av formellt skyddad mark inklusive Natura 2000 i ELP Råneå uppgår till cirka 7 362 hektar (figur 4, 5, 7, 8).

Total areal hektar	Produktiv skogsmark hektar	Naturvårdsskogar (produktiv skogsmark) hektar	Naturreseptat (alla markslag) hektar
85 734	60 450	8 849	3 208

Naturreseptat i det ekologiska landskapet Råneå

Namn	Bildat år	Landareal hektar	Produktiv skogsmark hektar	Markägare
Puoutavare	2009	75	?	Sveaskog
Tallberget	2010	186	112	Sveaskog
Lombbergen	2011	353	188	Sveaskog
Hällberget	2010	352	153	Sveaskog
Muggträsk	1997	292	186	Sveaskog
Kuoratjjaure	2011	162	135	Sveaskog
Södra Blåkölen	2009	157	155	Sveaskog
Blåkölen	1997	751	?	Sveaskog
Storkrokberget	2013	155	?	Naturvårdsverket
Yttre Storberget	2009	90	?	Sveaskog
Grankölen	2016	84	57	Sveaskog
Hänghuvudet	2010	94	?	Sveaskog
Björnbergen	2007	275	247	Naturvårdsverket
Total areal:		3 026	?	



*Sveaskogs markinnehav är markerat med olivgrönt.
Naturvårdsverkets markinnehav är markerat med neongrönt.*

Aapua (Norrbottnen)

<https://www.sveaskog.se/globalassets/ekologiska-landskapsplaner/Aapua.pdf>

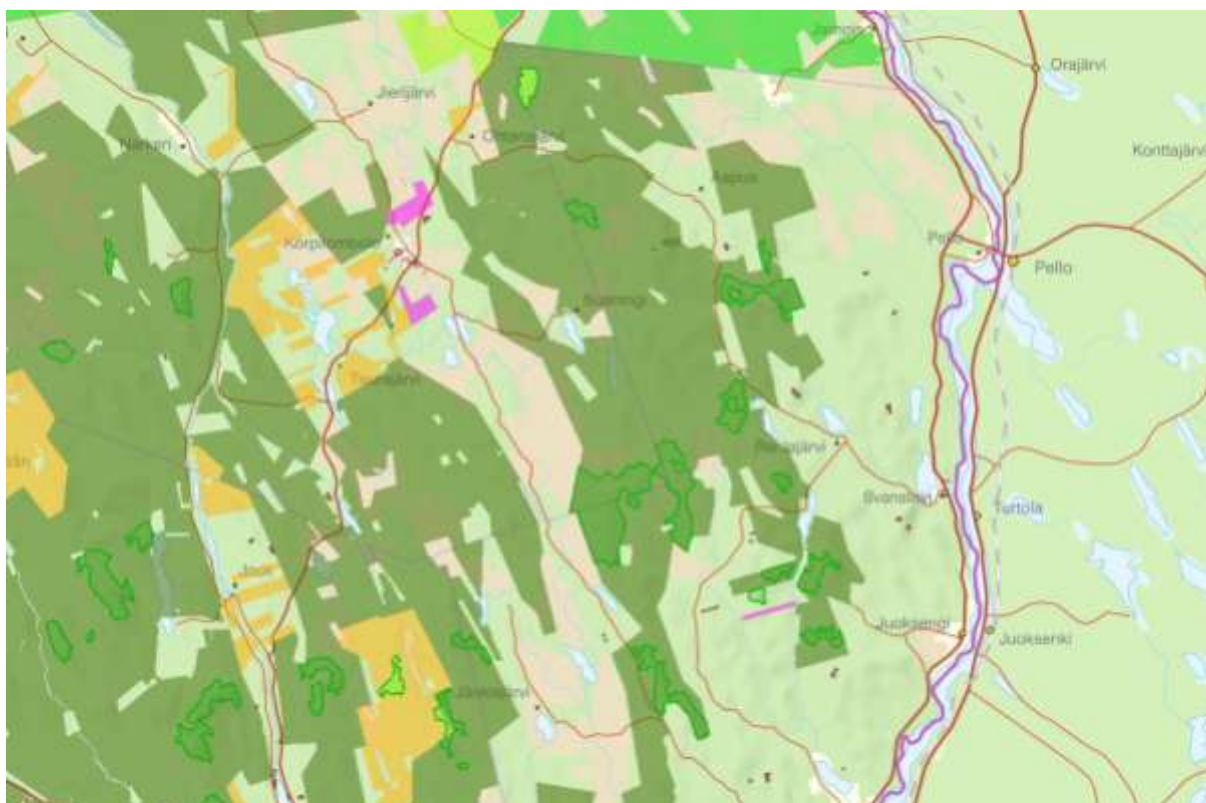
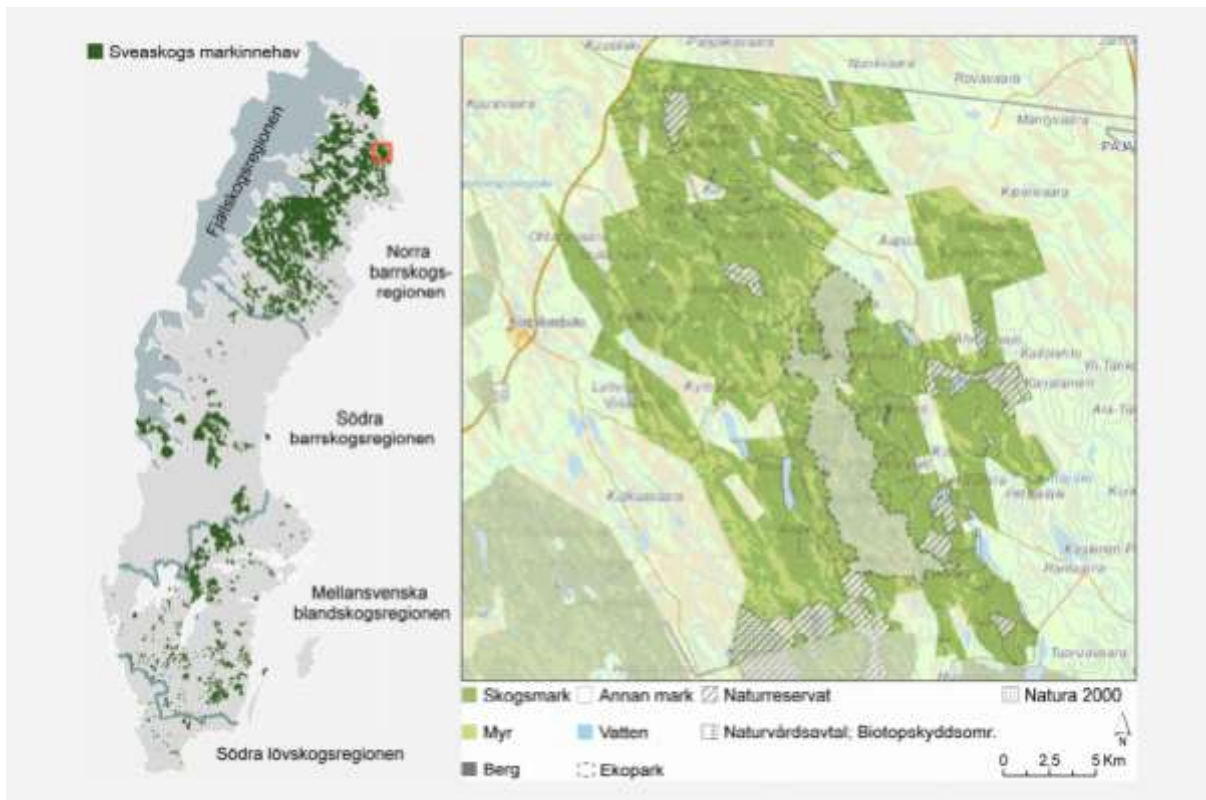
Naturvårdsskogar

Med 17 % av den produktiva skogsmarken som naturvårdsskog, motsvarande ungefär 5 290 hektar, har Aapua en lika stor andel naturvårdsskog som det typiska landskapet i den norra barrskogsregionen (figur 4). Med 42 % av naturvårdsskogen som reservat och 41 % som nyckelbiotoper finns en betydligt högre andel reservat och en mycket högre andel nyckelbiotoper i Aapua i förhållande till fördelningen inom hela skogsregionen (figur 5).

Total areal hektar	Produktiv skogsmark hektar	Naturvårdsskogar (produktiv skogsmark) hektar	Naturresevat (alla markslag) hektar
44 086	31 117	5 290	3 360

Naturresevat i det ekologiska landskapet Aapua

Namn	Bildat år	Landareal hektar	Produktiv skogsmark hektar	Markägare
Särkirova	2005	282	221	Naturvårdsverket
Kuusilaenpalo	2011	227	115	Sveaskog
Ahmasaajo	2010	93	58	Sveaskog
Ahmarova	2010	702	460	Sveaskog
Paljaskero	2011	364	282	Sveaskog
Kuusivaara	1997	1 058	?	Sveaskog
Norppujoki	2010	491	?	Sveaskog
Naarakero	2009	103	96	Sveaskog
Total areal:		3 320	?	



*Sveaskogs markinnehav är markerat med olivgrönt.
 Naturvårdsverkets markinnehav är markerat med neongrönt.*

Bilaga 1. Sammanställning av alla identifierade naturreservat

Källa: Naturvårdsverkets kartverktyg Skyddad natur

	Namn på naturreservat	År för bildandet	Landareal hektar	Areal produktiv skogsmark hektar	Markägare
1	Garpkölen	2009	80	79	Sveaskog
2	Gryssjömyran	2009	213	63	Sveaskog
3	Näverheden	2009	138	126	Sveaskog
4	Hamra nationalpark	1909	1 321	627	Naturvårdsverket
5	Börningsberget	1996	101	91	Naturvårdsverket
6	Gönhammaren	2009	29	17	Sveaskog
7	Rovenoppi	2009	74	59	Sveaskog
8	Flarksjöberget	1996	132	109*	Naturvårdsverket
9	Stora Korpimäki	1990	227	140*	Naturvårdsverket
10	Sillerberget	2009	46	43	Sveaskog
11	Gommorsberget	2009	39	38	Sveaskog
12	Skrebbmyran	2010	235	?	Naturvårdsverket
13	Risnosen	2006	99	?	Naturvårdsverket
14	Råtjärnberget - Djupdalsberget	2007	184	167	Naturvårdsverket
15	Svartberget	2009	33	33	Sveaskog
16	Paradisberget	2009	45	42	Sveaskog
17	Flisberget	1994	95	82	Sveaskog
18	Tiadalen	2009	43	41	Sveaskog
19	Kampstjärnsberget	2009	39	36	Sveaskog
20	Liljeslåtsbäcken	2009	63	57	Sveaskog
21	Storklacken	2009	64	59	Sveaskog
22	Högbränntjärns domänreservat	1996	13	11	Sveaskog
23	Ensjölokarna	1996	93	86	Naturvårdsverket
24	Norra Brassberget	2009	141	135	Sveaskog
25	Flistersjöskogen	2013	153	143	Naturvårdsverket
26	Karlsborgsberget	2009	82	67	Sveaskog
27	Stensjön	2010	154	123	Naturvårdsverket
28	Björntjärnsskogen	1983	82	66	Naturvårdsverket
29	Felåsen	2010	113	109	Naturvårdsverket
30	Vargen	2009	385	198	Sveaskog
31	Vitbergstången	2008	179	144	Naturvårdsverket
32	Svanamyran	2009	439	231	Sveaskog
33	Tallkullarna	2009	491	?	Sveaskog
34	Bäckmyrkullen	1997	53	37	Sveaskog
35	Blakliden	2007	130	104	Naturvårdsverket
36	Djuptjärnkullen	2012	64	58	Naturvårdsverket
37	Värniksberget	2009	218	?	Sveaskog
38	Björnlandets nationalpark	1991	?	?	Naturvårdsverket
39	Mesjödalen	2009	224	?	Sveaskog
40	Lillträsket	1997	31	30	Naturvårdsverket

	Namn på naturreservat	År för bildandet	Landareal hektar	Areal produktiv skogsmark hektar	Markägare
41	Knösarna	1997	28	24	Sveaskog
42	Vormforsen	2009	36	29	Sveaskog
43	Kåtaberget	1997	12	12	Sveaskog
44	Trollberget	1997	10	8	Sveaskog
45	Rusklidjtjärn	1997	25	18	Sveaskog
46	Åmträskberget	1997	47	36	Sveaskog
47	Björktjärnskammen	1997	38	15	Sveaskog
48	Björnberget	1997	64	63	Sveaskog
49	Granlidjtjärn	1997	16	13	Sveaskog
50	Rålidknösen	1997	12	10	Sveaskog
51	Bålforsberget	2009	189	128	Sveaskog
52	Bålforsen	1997	31	29	Sveaskog
53	Maltberget	2010	50	29	Naturvårdsverket
54	Håpliden	2010	98	86	Naturvårdsverket
55	Stavaliden	1997	68	56	Sveaskog
56	Bocksberget	1997	76	62	Sveaskog
57	Tjäderberget	1997	400	?	Naturvårdsverket
58	Vittjåkk-Akkanålke fjällurskog	2000	109	?	Sveaskog
59	Krutbergen	2010	2 192	1 427	Sveaskog
60	Eliasro	2009	119	88	Sveaskog
61	Storsandberget	2013	302	205	Naturvårdsverket
62	Storforsen	1971	39	?	Sveaskog
63	Enstakaberget	2010	87	82	Sveaskog
64	Storberget	1997	71	39	Sveaskog
65	Åträsket domänreservat	1997	50	40	Sveaskog
66	Rävabacken	2009	92	52	Sveaskog
67	Kantaberget	2009	234	178	Sveaskog
68	Nakteberget	1969	348	?	Sveaskog
69	Visttjärnliden	2010	136	118	Sveaskog
70	Gårdliden	2010	108	85	Sveaskog
71	Djupträsket	2010	136	129	Sveaskog
72	Arvidsträskberget	2011	96	87	Sveaskog
73	Dubblabergen	2006	130	?	Naturvårdsverket
74	Myrberget	2010	65	62	Sveaskog
75	Bliesterberget	2009	123	99	Sveaskog
76	Knivberget domänreservat	1997	93	78	Sveaskog
77	Guorpaliden	2009	215	202	Sveaskog
78	Storberget-Renberget	2009	352	230	Sveaskog
79	Guortesliden	2009	141	124	Sveaskog
80	Dubblabergen	2006	921	?	Naturvårdsverket

	Namn på naturreservat	År för bildandet	Landareal hektar	Areal produktiv skogsmark hektar	Markägare
81	Vinterberget	2010	192	165	Sveaskog
82	Trollberget	2009	55	40	Sveaskog
83	Luobbalheden	1997	79	53	Sveaskog
84	Svanträsk	1997	182	67	Sveaskog
85	Solberget domänreservat	1997	73	51	Sveaskog
86	Stormyran	2003	1 161	?	Naturvårdsverket
87	Vitberget	1997	214	?	Sveaskog
88	Granbergen	2009	163	?	Sveaskog
89	Kniptjärnsliden	2009	134	115	Sveaskog
90	Globerget	2010	114	?	Sveaskog
91	Verkmyran	2009	287	70	Sveaskog
92	Görjeån	2014	225	?	Naturvårdsverket
93	Juovvavare	2010	286	192	Sveaskog
94	Säckosberget	2009	55	48	Sveaskog
95	Brännberget	2009	54	43	Sveaskog
96	Alpasberget	2010	66	60	Sveaskog
97	Korgen-Stormyran	2009	823	376	Sveaskog
98	Inre Råberget	2010	83	70	Sveaskog
99	Urstjärnbäcken	2004	1 179	581	Naturvårdsverket
100	Långmyrskogen	2011	167	122	Sveaskog
101	Lundbäckskogen	2009	62	?	Sveaskog
102	Päivävuoma	2003	2 687	625	Naturvårdsverket
103	Pellokielas	1978	615	?	Sveaskog
104	Muorkaape	2013	5 435	1 068	Sveaskog
105	Kaipabäcken	2010	701	237	Sveaskog
106	Tjappesvare	2010	142	74	Sveaskog
107	Nuortajegge	2009	324	?	Sveaskog
108	Tjuorvumkåbbå	2011	399	278	Sveaskog
109	Karsberget	2010	198	?	Sveaskog
110	Puoutavare	2009	75	?	Sveaskog
111	Tallberget	2010	186	112	Sveaskog
112	Lombbergen	2011	353	188	Sveaskog
113	Hällberget	2010	352	153	Sveaskog
114	Muggträsk	1997	292	186	Sveaskog
115	Kuoratjjaure	2011	162	135	Sveaskog
116	Södra Blåkölen	2009	157	155	Sveaskog
117	Blåkölen	1997	751	?	Sveaskog
118	Storkrokberget	2013	155	?	Naturvårdsverket
119	Yttre Storberget	2009	90	?	Sveaskog
120	Grankölen	2016	84	57	Sveaskog

	Namn på naturreservat	År för bildandet	Landareal hektar	Areal produktiv skogsmark hektar	Markägare
121	Hänghuvudet	2010	94	?	Sveaskog
122	Björnbergen	2007	275	247	Naturvårdsverket
123	Särkirova	2005	282	221	Naturvårdsverket
124	Kuusilaenpalo	2011	227	115	Sveaskog
125	Ahmasaajo	2010	93	58	Sveaskog
126	Ahmarova	2010	702	460	Sveaskog
127	Paljaskero	2011	364	282	Sveaskog
128	Kuusivaara	1997	1 058	?	Sveaskog
129	Norppujoki	2010	491	?	Sveaskog
130	Naarakero	2009	103	96	Sveaskog
121	Hänghuvudet	2010	94	?	Sveaskog
122	Björnbergen	2007	275	247	Naturvårdsverket
123	Särkirova	2005	282	221	Naturvårdsverket
124	Kuusilaenpalo	2011	227	115	Sveaskog
125	Ahmasaajo	2010	93	58	Sveaskog
126	Ahmarova	2010	702	460	Sveaskog
127	Paljaskero	2011	364	282	Sveaskog
128	Kuusivaara	1997	1 058	?	Sveaskog
129	Norppujoki	2010	491	?	Sveaskog
130	Naarakero	2009	103	96	Sveaskog