

Analys av 15 ekologiska landskapsplaner i Svealand på Sveaskogs marker

Ekologisk landskapsplan		Total areal hektar ¹	Produktiv skogsmark hektar ²	Naturvårdsskogar hektar ³	Naturreservat hektar ⁴	Antal reservat	Naturvårdsverket
Rejmyre	Sörmland / Östergötland	6 972	5 437	540	165	4	3
Tunaberg	Sörmland	4 603	3 300	395	614	4	1
Sjuenda	Sörmland	6 823	4 120	780	1 144	5	2
Arboga	Sörmland / Västmanland	5 378	4 403	530	232	3	1
Tiveden	Närke / Västergötland	27 187	23 517	3 060	700	10	3
Laxå	Närke	53 529	40 372	2 800	1 102	8	4
Tylöskogen	Närke / Östergötland	29 809	24 243	2 400	606	8	5
Kilsbergen	Värmland / Närke	24 363	19 493	3 100	1 812	19	9
Svartälven	Värmland / Västmanland	29 300	24 537	3 680	1 909	13	6
Hammarbacken	Västmanland	8 205	6 941	760	340	6	3
Grönbo	Närke / Västmanland	33 615	24 899	2 200	1 337	6	2
Fagersta	Västmanland / Dalarna	16 086	13 698	800	577	5	1
Björnhyttan	Dalarna	1 646	1 281	330	115	3	1
Fuludalen	Dalarna	16 425	11 685	4 000	1 312	4	0
Idre	Dalarna	16 362	12 826	4 750	1 554	7	1
Summa:		280 303	220 752	30 125	13 519	105	42

1) Total areal inkluderar alla markslag även vatten.

2) Produktiv skogsmark är skogsmark med en tillväxt på minst en kubikmeter per år och hektar.

3) Naturvårdsskogarnas areal anges i hektar produktiv skogsmark.

4) Naturreservatens areal inkluderar alla markslag även vatten och kan inte jämföras direkt med arealen för landskapsplanens naturvårdsskogar.

Uppgifter inhämtade på kartverket [Skyddad natur](#) visar att 42 reservat av totalt 105 identifierade naturreservat ägs av Naturvårdsverket. Deras sammanlagda landareal omfattar drygt 12 500 hektar. Av den arealen ägs 39 procent av Naturvårdsverket och resterande 61 procent av Sveaskog. Möjliga intrångsersättningar har inte beaktas. Det kan innebära att en större andel har ersatts av berörda länsstyrelser. Att 25 reservat har bildats efter 2009 stärker antagandet att Sveaskogs underlag bygger på uppgifter från 2015 eller senare.

Notera även att urvalet av ekologiska landskap inte är representativt. Analysen har gjorts med syftet att identifiera reservat som inte längre ägs av Sveaskog. Analysen bygger på okulära jämförelser mellan olika kartunderlag, vilket innebär att resultaten ovan är preliminära. Notera även att Sveaskogs arealsiffror för reservat inkluderar vatten. Vidare har det inte alltid varit möjligt att justera markareal från Skyddad natur när den innefattar mark från andra markägare.

Rejmyre (Sörmland / Östergötland)

<https://www.sveaskog.se/globalassets/ekologiska-landskapsplaner/Rejmyre.pdf>

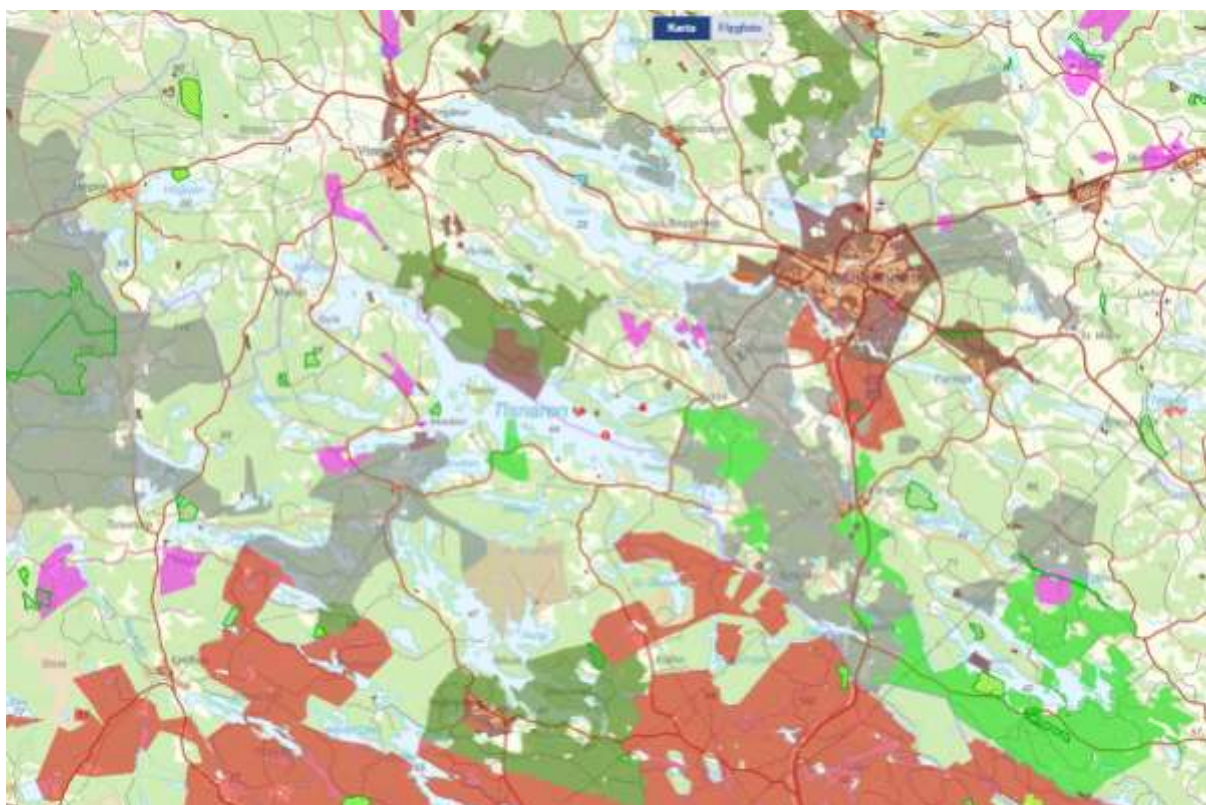
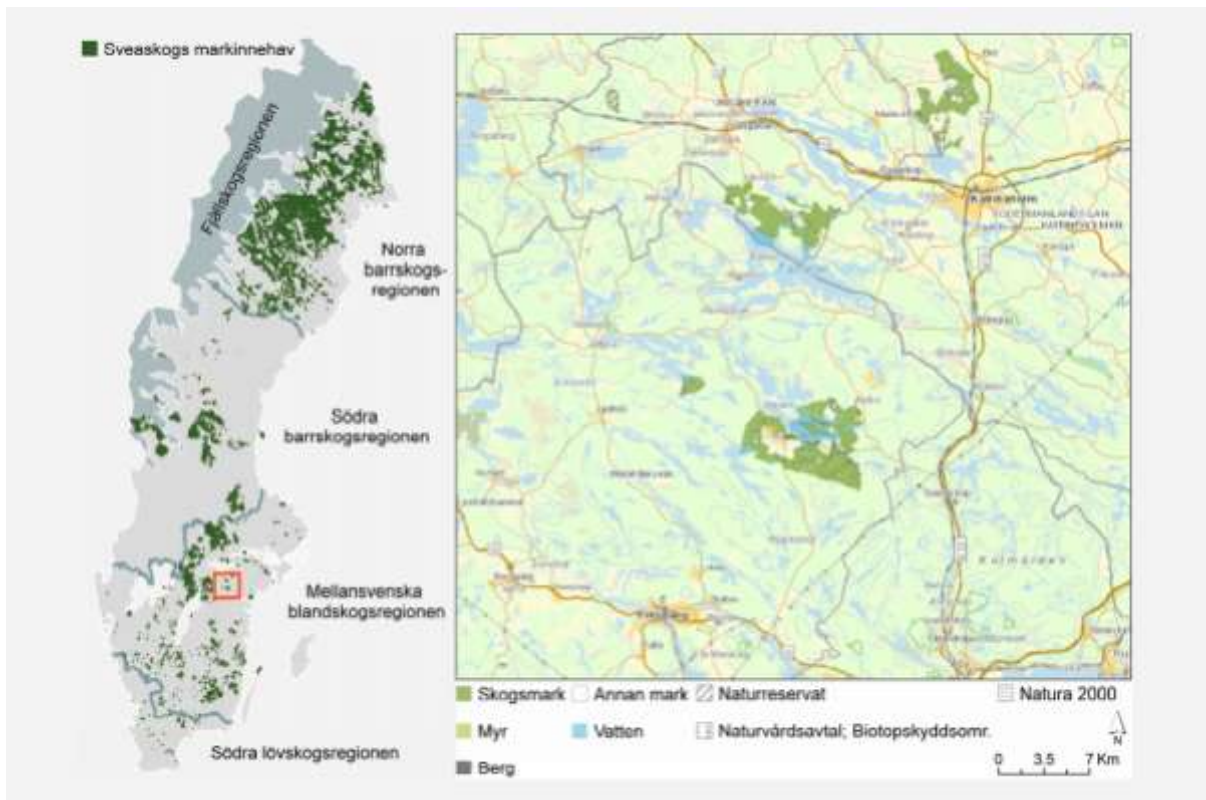
Naturvårdsskogar

I Rejmyre är drygt 540 hektar av skogsmarken avsatt som naturvårdsskog, vilket motsvarar 10 %. Det innebär att landskapet har en något mindre andel naturvårdsskog i jämförelse med Sveaskogs övriga innehav inom skogsregionen (figur 4). Av naturvårdsskogarna utgörs hälften av naturvärdeslokaler, och andelen reservat är betydligt mindre än i skogsregionen i övrigt (figur 5). Andelen nyckelbiotoper överensstämmer dock med övriga delar av skogsregionen.

Total areal hektar	Produktiv skogsmark hektar	Naturvårdsskogar (produktiv skogsmark) hektar	Naturresevat (alla markslag) hektar
6 972	5 437	540	165

Naturresevat i det ekologiska landskapet Rejmyre

Namn	Bildat år	Landareal hektar	Produktiv skogsmark hektar	Markägare
Perstorpskogen	2007	110	100	Naturvårdsverket
Gällsängenskogen	2009	15	15	Naturvårdsverket
Pipmossens domänresevat	1998	33	11	Sveaskog
Magnehults domänresevat	1998	6	5	Naturvårdsverket
Total areal:		164	131	



*Sveaskogs markinnehav är markerat med olivgrönt.
 Naturvårdsverkets markinnehav är markerat med neongrönt.*

Tunaberg (Sörmland)

<https://www.sveaskog.se/globalassets/ekologiska-landskapsplaner/Tunaberg.pdf>

Naturvårdsskogar

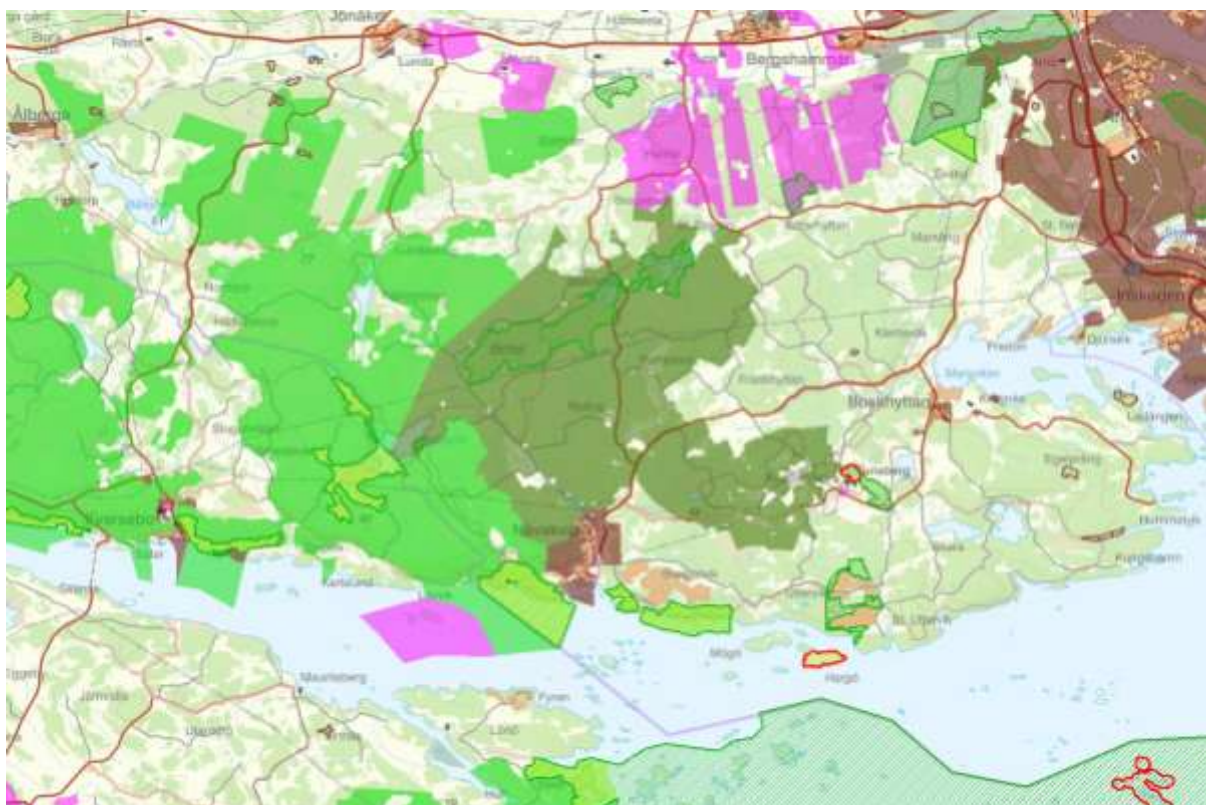
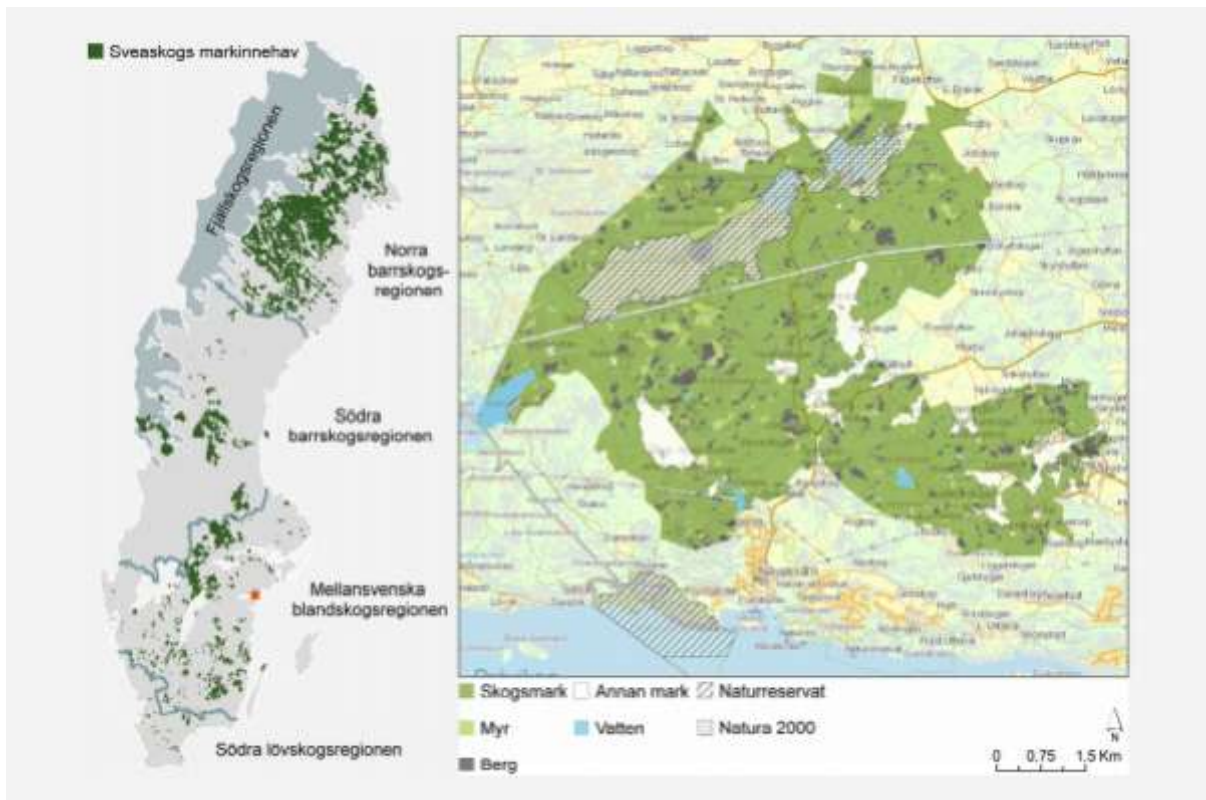
Med 12 % av skogsmarken som naturvårdsskog, motsvarande 395 hektar, har Tunaberg samma andel naturvårdsskog som genomsnittet för Sveaskogs övriga innehav inom skogsregionen (figur 4).

Reservat och nyckelbiotoper utgör tillsammans nästan hälften av naturvårdsskogarna, vilket är mer än genomsnittet för skogsregionen (figur 5). Naturvärdeslokaler står för något mindre än hälften av naturvårdsskogarna, vilket ändå gör den till den vanligaste kategorin av naturvårdsskogar.

Total areal hektar	Produktiv skogsmark hektar	Naturvårdsskogar (produktiv skogsmark) hektar	Naturresevat (alla markslag) hektar
4 603	3 300	395	614

Naturresevat i det ekologiska landskapet Tunaberg

Namn	Bildat år	Landareal hektar	Produktiv skogsmark hektar	Markägare
Pilthyttedammens Domänresevat.	1997	69	38	Sveaskog
Stora Bötets Domänresevat	1997	301	73	Sveaskog
Nävsjöns Domänresevat	1997	5	4	Sveaskog
Nävekvärns klint	2009	95	74	Naturvårdsverket
Total areal:		470	189	



*Sveaskogs markinnehav är markerat med olivgrönt.
Naturvårdsverkets markinnehav är markerat med neongrönt.*

Sjuenda (Sörmland)

<https://www.sveaskog.se/globalassets/ekologiska-landskapsplaner/Sjuenda.pdf>

Naturvårdsskogar

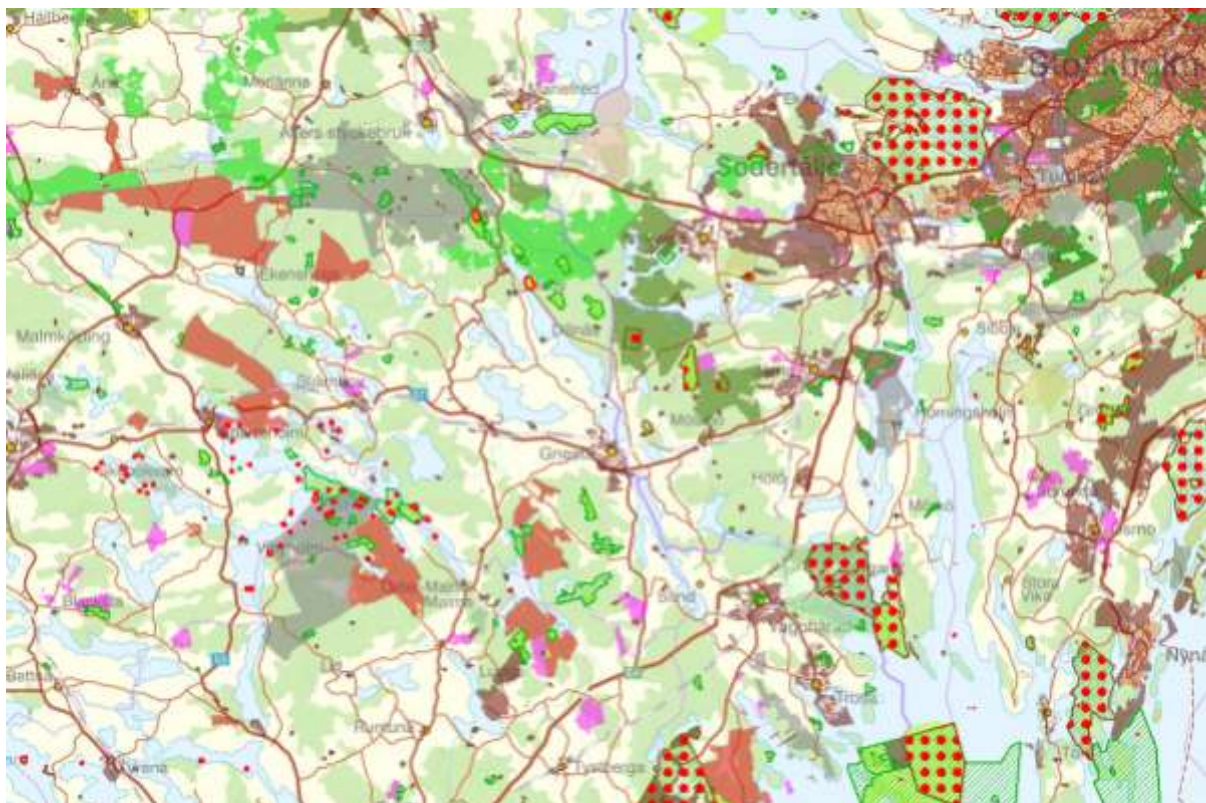
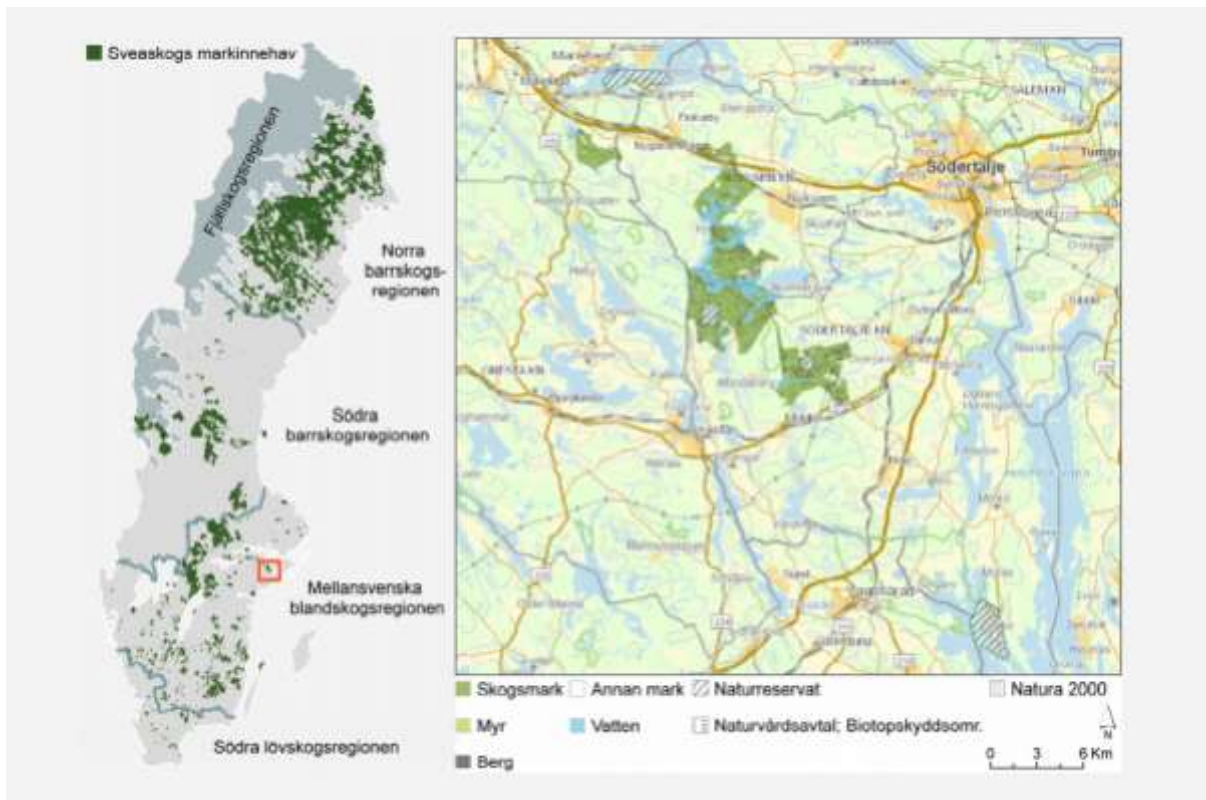
Drygt 780 hektar av skogsmarken i Sjuenda är naturvårdsskog, vilket motsvarar 19 %. Det innebär att Sjuenda har en betydligt större andel naturvårdsskog i jämförelse med Sveaskogs övriga innehav inom skogsregionen (figur 4).

Andelen reservat och nyckelbiotoper är betydligt större än genomsnittet för skogsregionen, tillsammans utgör dessa mer än 60 % av naturvårdsskogarna (figur 5).

Total areal hektar	Produktiv skogsmark hektar	Naturvårdsskogar (produktiv skogsmark) hektar	Naturreservat (alla markslag) hektar
6 823	4 120	780	1 144

Naturreservat i det ekologiska landskapet Sjuenda

Namn	Bildat år	Landareal hektar	Produktiv skogsmark hektar	Markägare
Stora Härnön	2009	106	97	Naturvårdsverket
Björkviksmossens domänreserv.	1996	15	10	Sveaskog
Stora Envätterns domänreserv.	1996	110	92	Sveaskog
Vattgruvsmossens domänreserv.	1996	74	29	Sveaskog
Eriksö	1998	291	160	Naturvårdsverket
Total areal:		596	388	



*Sveaskogs markinnehav är markerat med olivgrönt.
 Naturvårdsverkets markinnehav är markerat med neongrönt.*

Arboga (Sörmland / Västmanland)

<https://www.sveaskog.se/globalassets/ekologiska-landskapsplaner/Arboga.pdf>

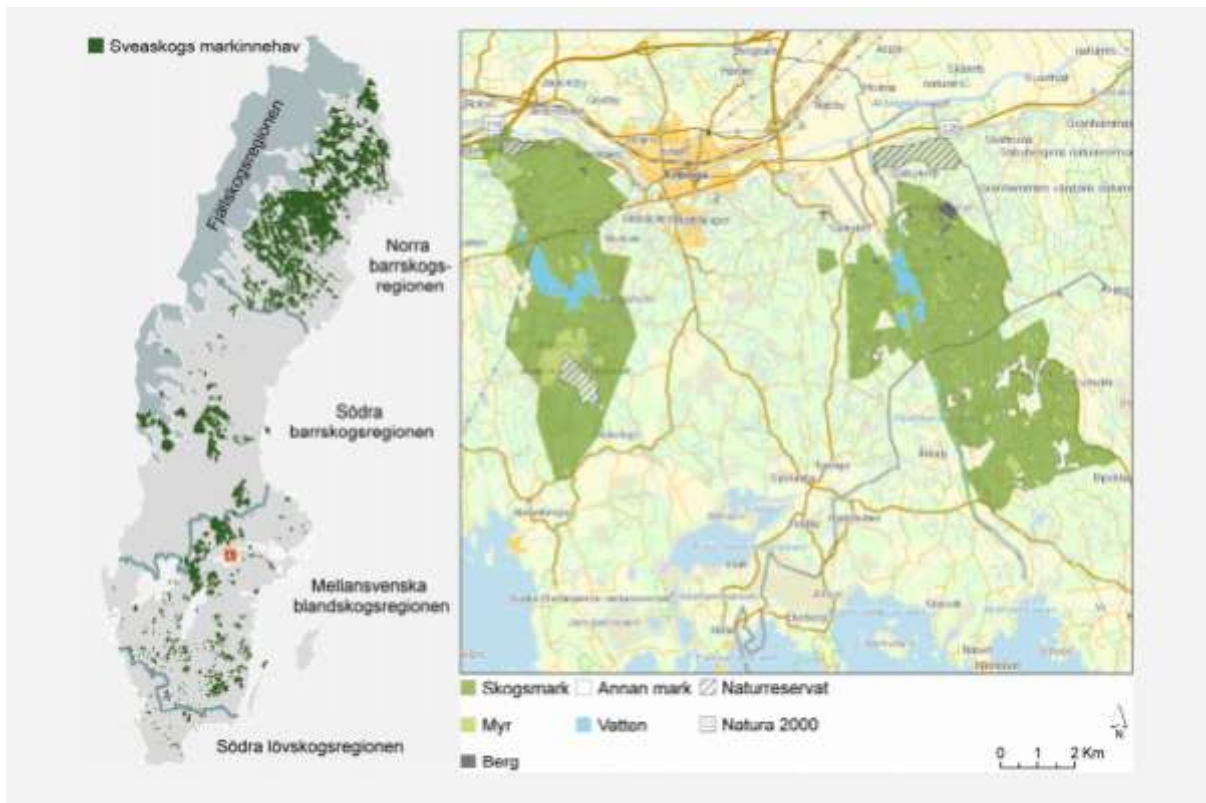
Naturvårdsskogar

Med 12 % av skogsmarken som naturvårdsskog, motsvarande cirka 530 hektar har Arboga en lika stor andel naturvårdsskog som snittet för skogsregionen i övrigt (figur 4). Andelen naturvärdeslokaler är mycket större, samtidigt som andelen restaureringsskogar är mycket mindre än genomsnittet för skogsregionen (figur 5). Reservat och nyckelbiotoper utgör tillsammans nästan 40 % av naturvårdsskogarna, vilket stämmer väl överens med genomsnittet för skogsregionen i övrigt.

Total areal hektar	Produktiv skogsmark hektar	Naturvårdsskogar (produktiv skogsmark) hektar	Naturreservat (alla markslag) hektar
5 378	4 403	530	232

Naturreservat i det ekologiska landskapet Arboga

Namn	Bildat år	Landareal hektar	Produktiv skogsmark hektar	Markägare
Kalkugnsberget	1993	28	28	Sveaskog
Säbybergen	2007	137	124	Naturvårdsverket
Amerika	2010	68	39	Sveaskog
Total areal:		233	191	



*Sveaskogs markinnehav är markerat med olivgrönt.
 Naturvårdsverkets markinnehav är markerat med neongrönt.*

Tiveden (Närke / Västergötland)

<https://www.sveaskog.se/globalassets/ekologiska-landskapsplaner/Tiveden.pdf>

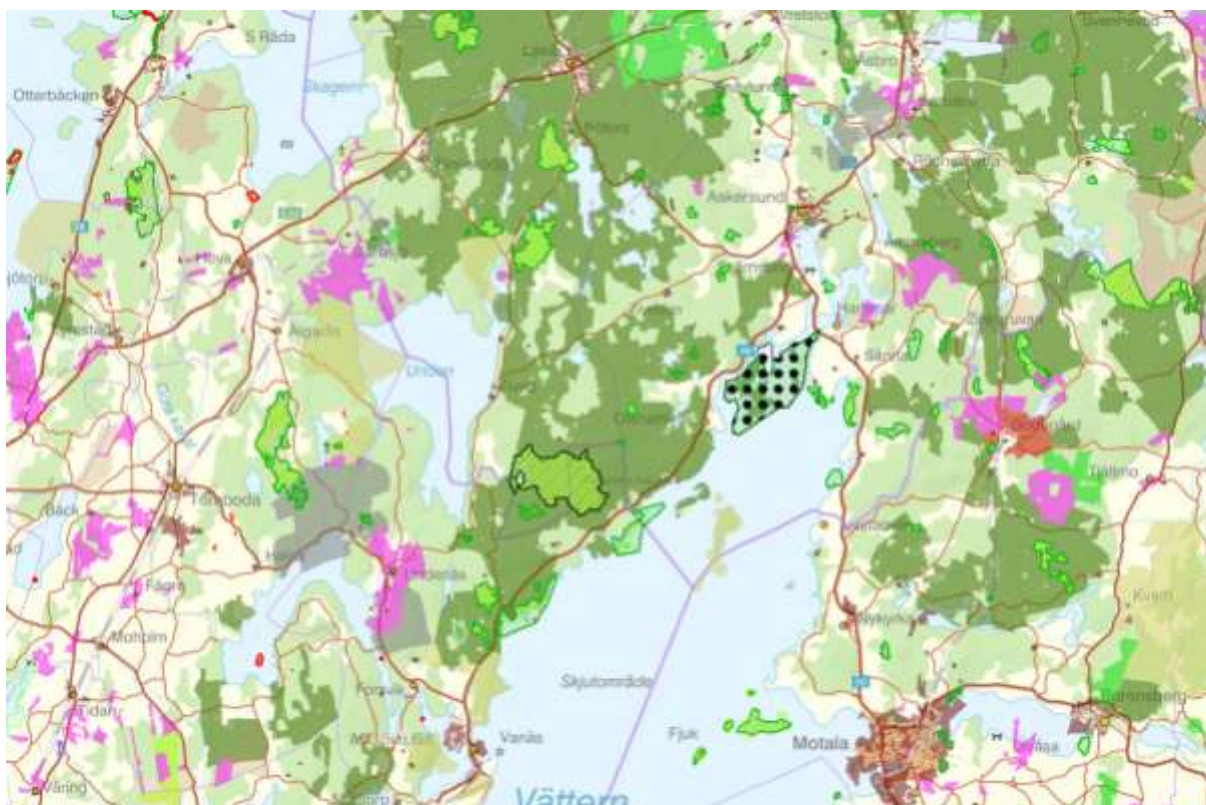
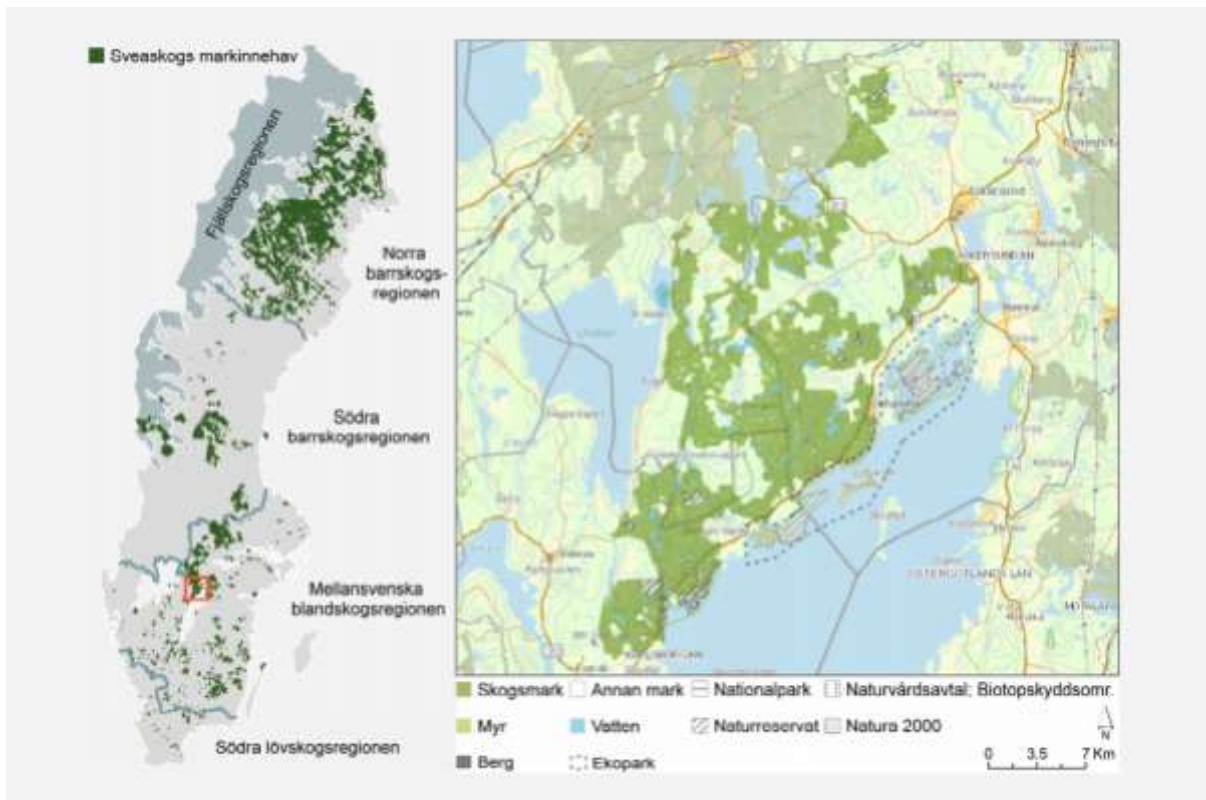
Naturvårdsskogar

Med 13 % av skogsmarken som naturvårdsskog, motsvarande 3 060 hektar, har Tiveden en något större andel naturvårdsskog i jämförelse med Sveaskogs övriga innehav inom skogsregionen (figur 4). Naturvärdeslokaler är den vanligaste kategorin av naturvårdsskogar i Tiveden (figur 5). Dessa utgör 60 % av naturvårdsskogarna, vilket är en nästan dubbelt så stor andel jämfört med skogsregionen. Andelen restaureringsskogar är dock mycket mindre i Tiveden, jämfört med skogsregionen i övrigt.

Total areal hektar	Produktiv skogsmark hektar	Naturvårdsskogar (produktiv skogsmark) hektar	Naturreservat (alla markslag) hektar
27 187	23 517	3 060	700

Naturreservat i det ekologiska landskapet Tiveden

Namn	Bildat år	Landareal hektar	Produktiv skogsmark hektar	Markägare
Myggedalen	2006	75	70	Sveaskog
Getaryggen	1957	1	1	Sveaskog
Djupedal	2009	29	28	Sveaskog
Ventärnen	2009	24	14	Sveaskog
Tutterskulle	2009	110	87	Sveaskog
Hulta hagar	2009	27	21	Sveaskog
Håketjärnarna	2009	24	22	Sveaskog
Stora Fjället	2013	149	?	Naturvårdsverket
Valekleven-Ombo öar	1996	255	209	Naturvårdsverket
Bölets ängar	1983	71	55	Naturvårdsverket
Total areal:		765	?	



*Sveaskogs markinnehav är markerat med olivgrönt.
 Naturvårdsverkets markinnehav är markerat med neongrönt.*

Laxå (Närke)

<https://www.sveaskog.se/globalassets/ekologiska-landskapsplaner/Laxa.pdf>

Naturvårdsskogar

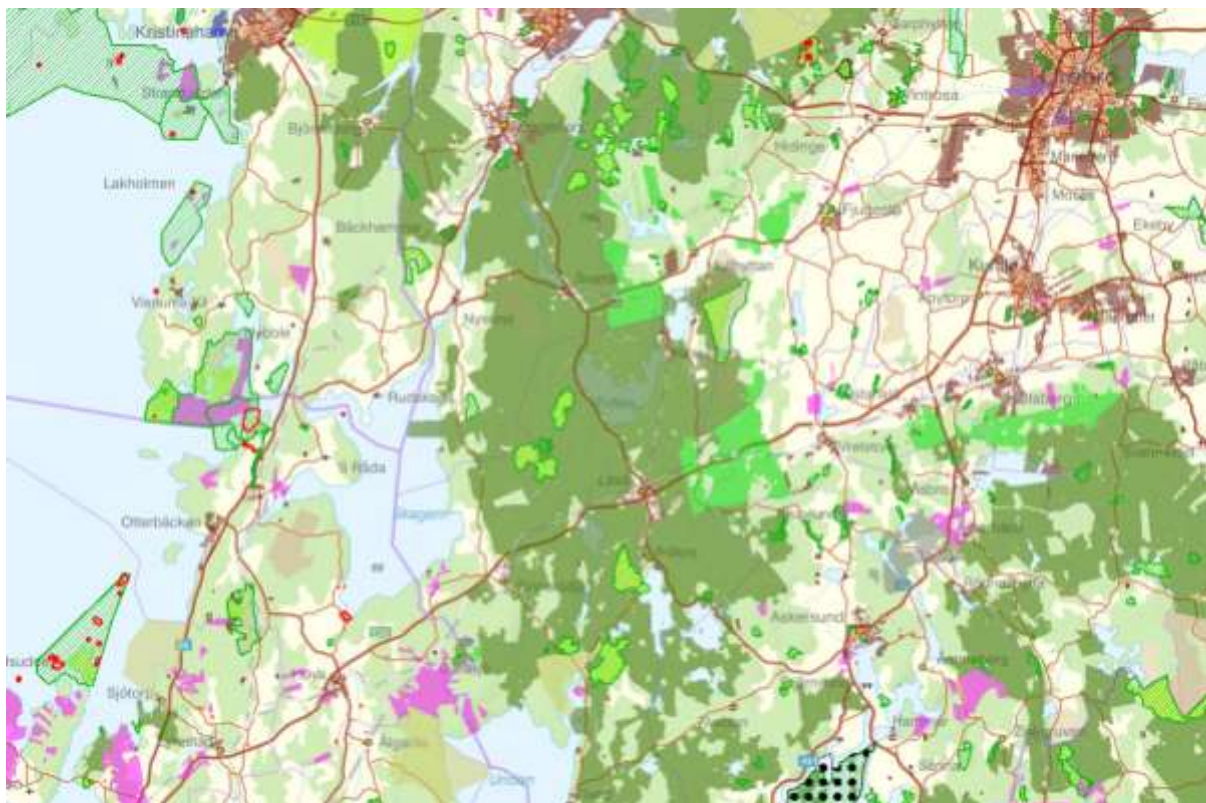
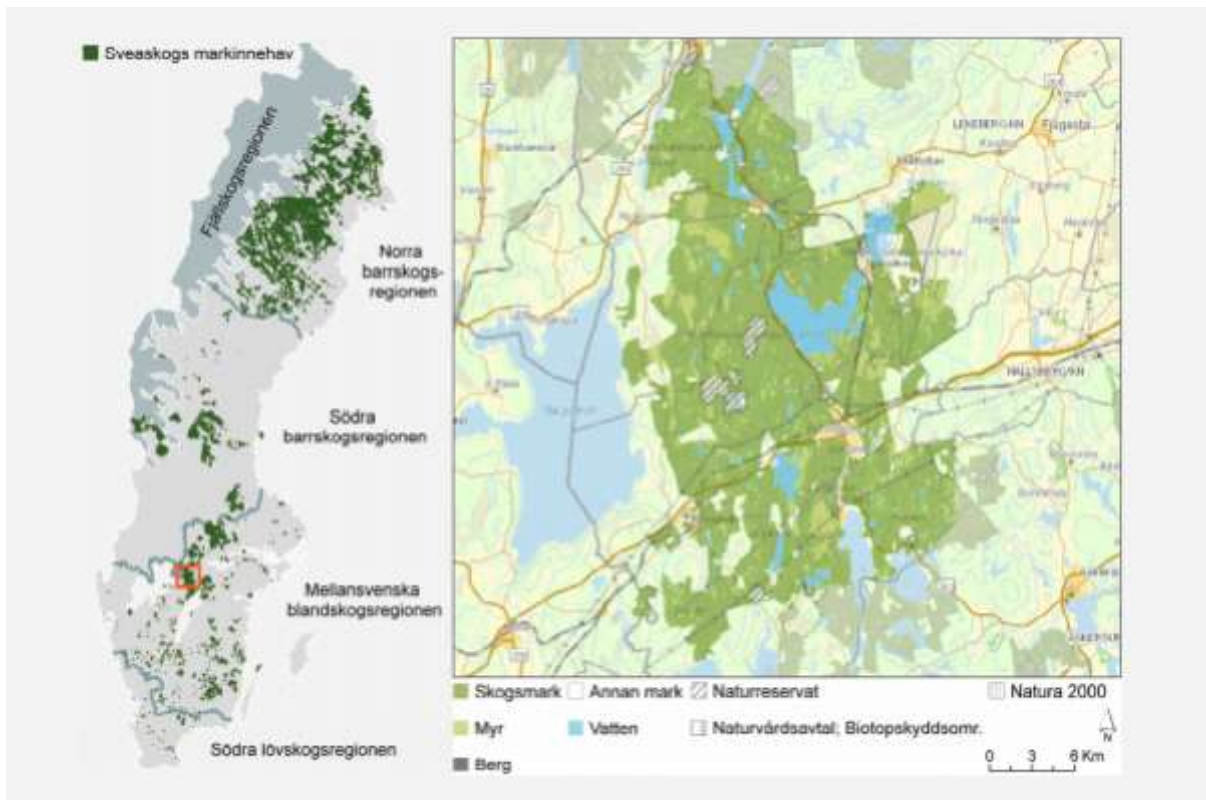
Med 7 % av skogsmarken som naturvårdsskog, motsvarande 2 800 hektar, har Laxå en något mindre andel naturvårdsskog i jämförelse med Sveaskogs övriga innehav inom skogsregionen (figur 4).

Reservat och nyckelbiotoper utgör tillsammans 40 % av naturvårdsskogarna, vilket stämmer överens med genomsnittet för skogsregionen (figur 5). Naturvärdeslokaler står dock för mer än hälften av naturvårdsskogarna, vilket gör den till den vanligaste kategorin av naturvårdsskogar.

Total areal hektar	Produktiv skogsmark hektar	Naturvårdsskogar (produktiv skogsmark) hektar	Naturresevat (alla markslag) hektar
53 529	40 372	2 800	1 102

Naturresevat i det ekologiska landskapet Laxå

Namn	Bildat år	Landareal hektar	Produktiv skogsmark hektar	Markägare
Sveafallen	1975	85	79	Sveaskog
Skagershultsmossen	1982	26	?	Naturvårdsverket
Rankemossen	2009	280	83	Naturvårdsverket
Boramossen	2009	76	30	Sveaskog
Vargavidderna	1999	424	157	Naturvårdsverket
Rockebro	1974	28	21	Sveaskog
Juarbergen	1996	11	8	Sveaskog
Pippelåsarna	2008	115	?	Naturvårdsverket
Total areal:		1 045	?	



*Sveaskogs markinnehav är markerat med olivgrönt.
 Naturvårdsverkets markinnehav är markerat med neongrönt.*

Tylöskogen (Närke / Östergötland)

<https://www.sveaskog.se/globalassets/ekologiska-landskapsplaner/Tyloskogen.pdf>

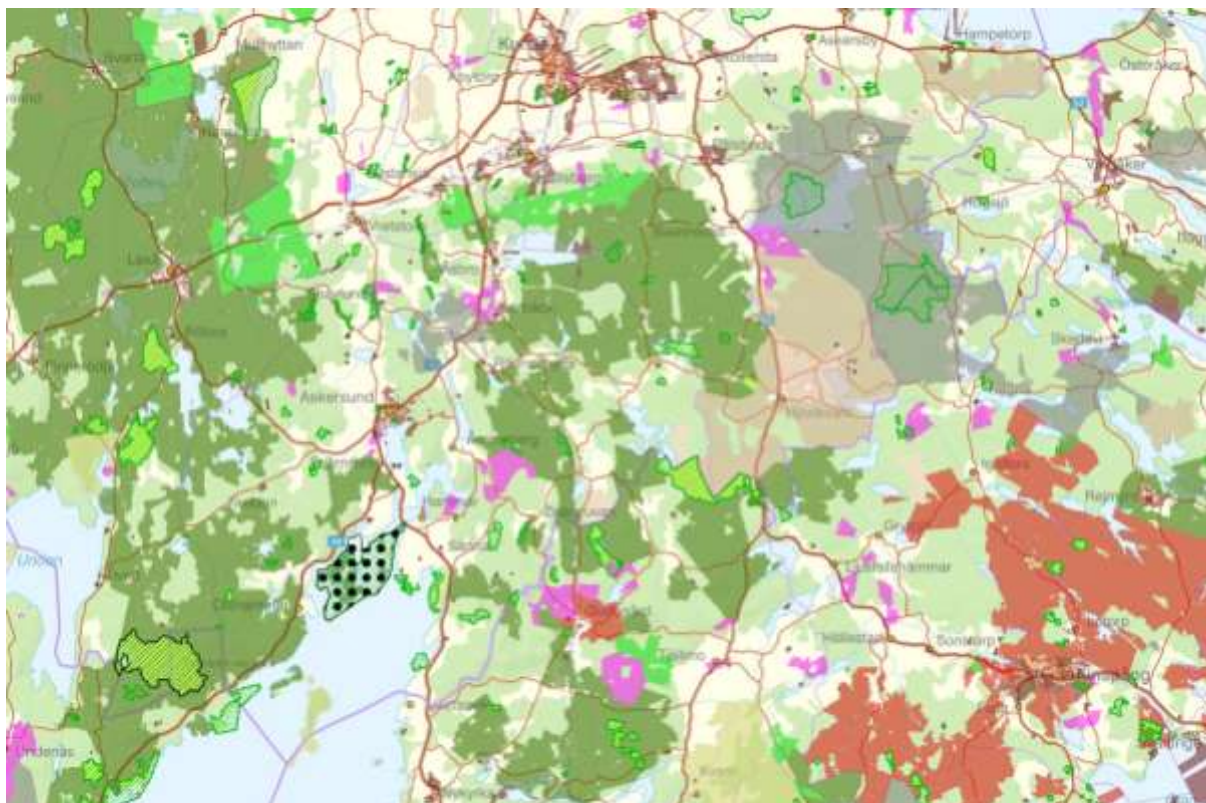
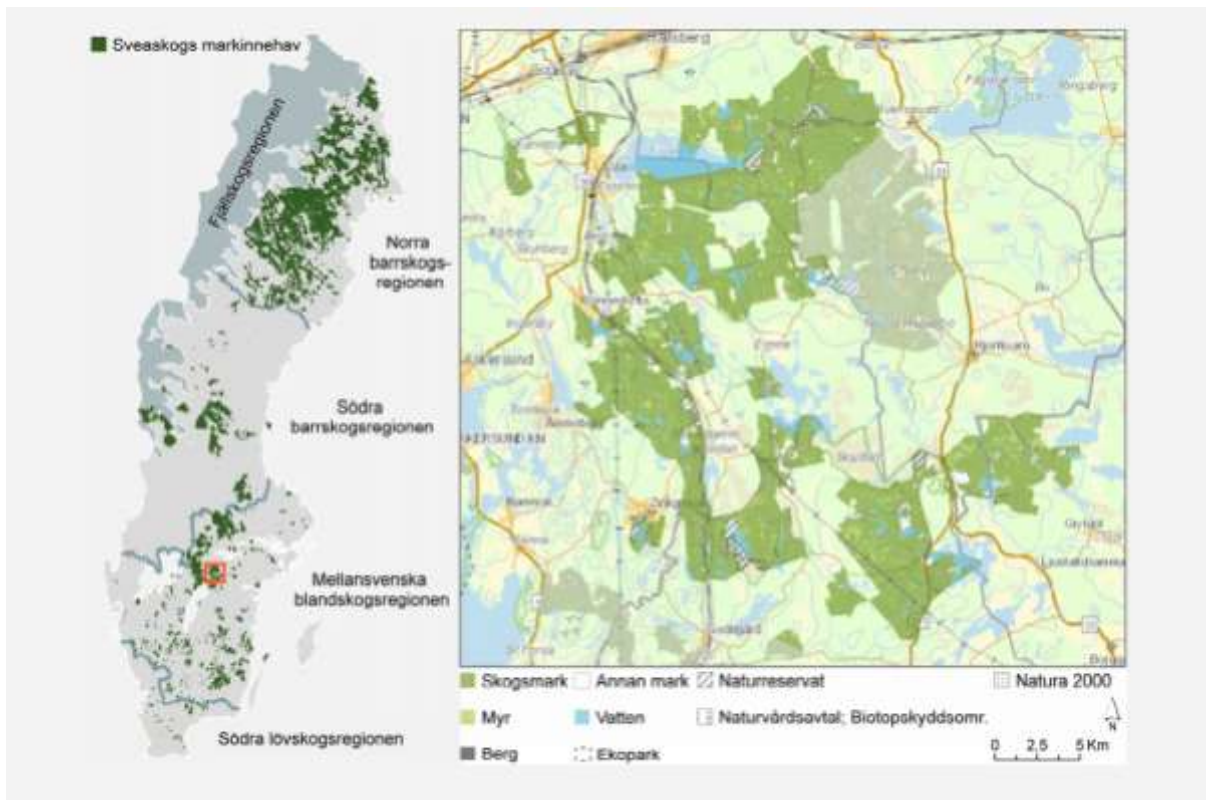
Naturvårdsskogar

Med 10 % av skogsmarken som naturvårdsskog, motsvarande 2 400 hektar, har Tylöskogen en något mindre andel naturvårdsskog i jämförelse med Sveaskogs övriga innehav inom skogsregionen (figur 4). Reservat och nyckelbiotoper utgör tillsammans ungefär en fjärdedel av naturvårdsskogarna, vilket är mindre än genomsnittet för skogsregionen (figur 5). Naturvärdeslokaler står för betydligt mer än hälften av naturvårdsskogarna, vilket gör den till den vanligaste kategorin av naturvårdsskogar.

Total areal hektar	Produktiv skogsmark hektar	Naturvårdsskogar (produktiv skogsmark) hektar	Naturreservat (alla markslag) hektar
29 809	24 243	2 400	606

Naturreservat i det ekologiska landskapet Tylöskogen

Namn	Bildat år	Landareal hektar	Produktiv skogsmark hektar	Markägare
Skåle	1979	104	85	Sveaskog
Hjärtasjöns skärgård	2014	6	?	Naturvårdsverket
Sörsjön	2014	4	4	Naturvårdsverket
Runsala	2009	66	40	Sveaskog
Kärnskogsmossen	2009	74	?	Naturvårdsverket
Trolleflod	2002	9	?	Naturvårdsverket
Knalla	2009	41	37	Sveaskog
Bredsjömossen	2012	162	?	Naturvårdsverket
Total areal:		466	?	



*Sveaskogs markinnehav är markerat med olivgrönt.
 Naturvårdsverkets markinnehav är markerat med neongrönt.*

Kilsbergen (Närke)

<https://www.sveaskog.se/globalassets/ekologiska-landskapsplaner/Kilsbergen.pdf>

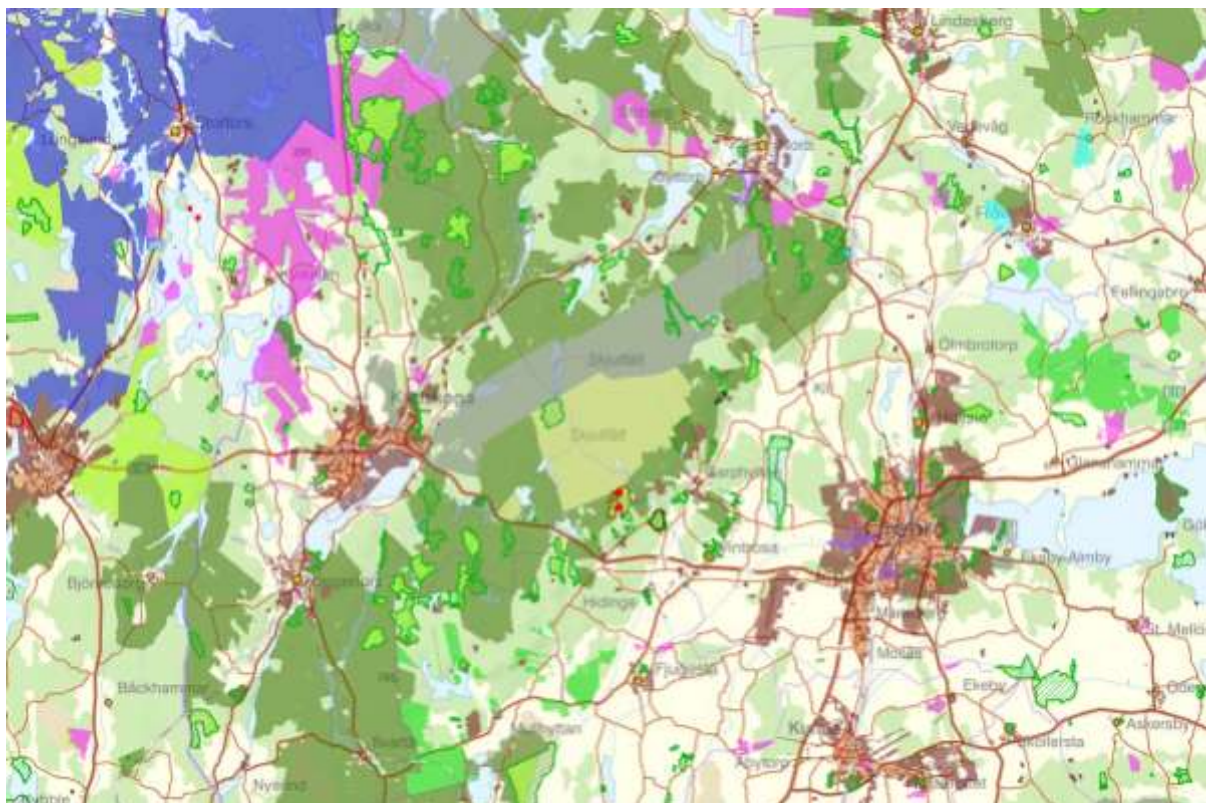
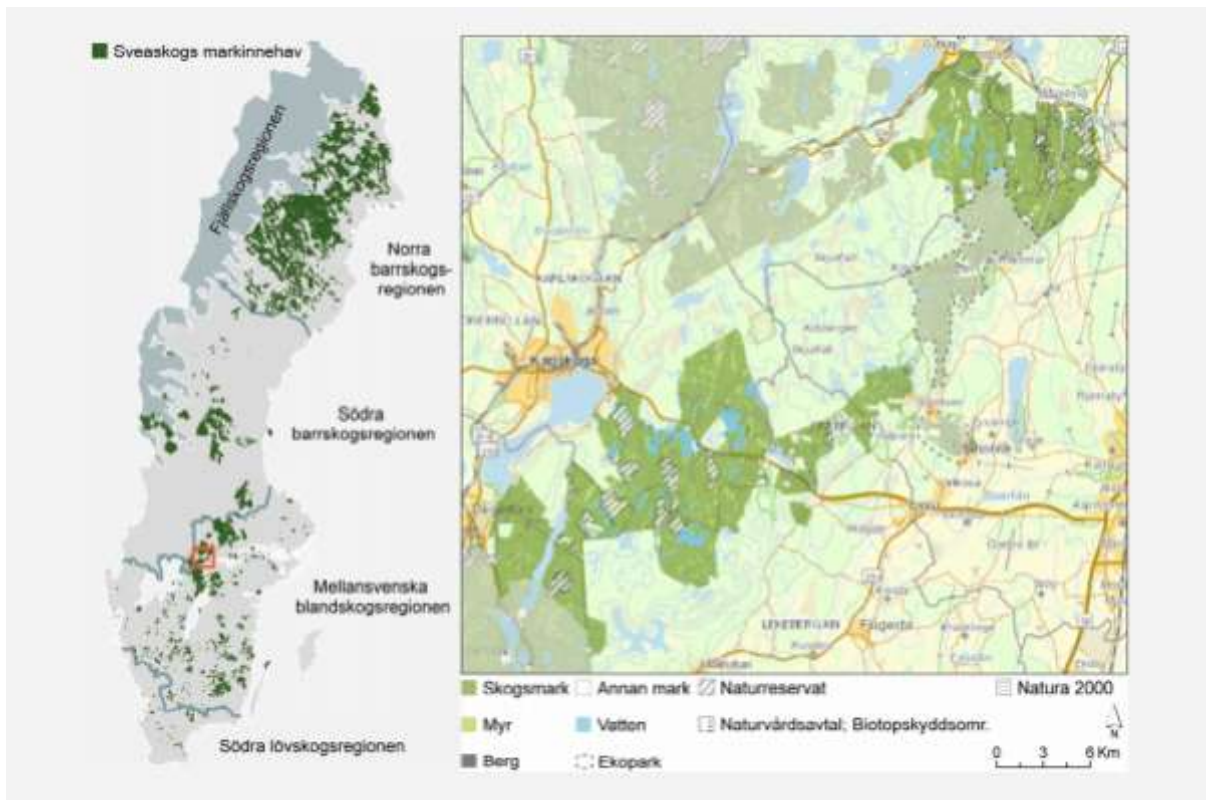
Naturvårdsskogar

Med 16 % av skogsmarken som naturvårdsskog, motsvarande drygt 3 100 hektar, har Kilsbergen en något större andel naturvårdsskog i jämförelse med Sveaskogs övriga innehav inom skogsregionen (figur 4). Naturvårdsskogarna är relativt jämt fördelade mellan reservat, nyckelbiotoper samt naturvärdeslokaler, som vardera utgör nästan en tredjedel av naturvårdsskogarna (figur 5). Andelen reservat och nyckelbiotoper är större än genomsnittet för landskapen i skogsregionen i övrigt.

Total areal hektar	Produktiv skogsmark hektar	Naturvårdsskogar (produktiv skogsmark) hektar	Naturreseptat (alla markslag) hektar
24 363	19 493	3 100	1 812

Naturreseptat i det ekologiska landskapet Kilsbergen

Namn	Bildat år	Landareal hektar	Produktiv skogsmark hektar	Markägare
Kvarnbäcken-Lerkesån	2005	60	49	Naturvårdsverket
Skärmarbodabergen	2009	224	169	Sveaskog
Röbergshagemossen	2014	66	21	Naturvårdsverket
Amboberget	2009	65	52	Sveaskog
Angsjön	2009	128	55	Sveaskog
Dunderklintarna	2006	42	?	Naturvårdsverket
Fjärhanabergen	2009	144	100	Sveaskog
Råmossen	2005	178	127	Naturvårdsverket
Svarttjärnsskogen	1996	4	4	Sveaskog
Flatlandsmossen	2009	117	84	Sveaskog
Klunkhytte skans	1996	7	7	Sveaskog
Norra Ölsdalen	2009	56	52	Sveaskog
Örgivsmossen	2009	186	100	Naturvårdsverket
Ugglehöjden	1996	109	?	Naturvårdsverket
Trehörningen	2009	50	40	Sveaskog
Storsjögången	2009	79	76	Sveaskog
Gällberget	2004	81	?	Naturvårdsverket
Lövfalla	2004	4	?	Sveaskog
Lövfalla	2004	23	?	Naturvårdsverket
Jätteberget	2009	160	124	Naturvårdsverket
Total areal:		1 783	?	



*Sveaskogs markinnehav är markerat med olivgrönt.
 Naturvårdsverkets markinnehav är markerat med neongrönt.*

Svartälven (Närke)

<https://www.sveaskog.se/globalassets/ekologiska-landskapsplaner/Svartalven.pdf>

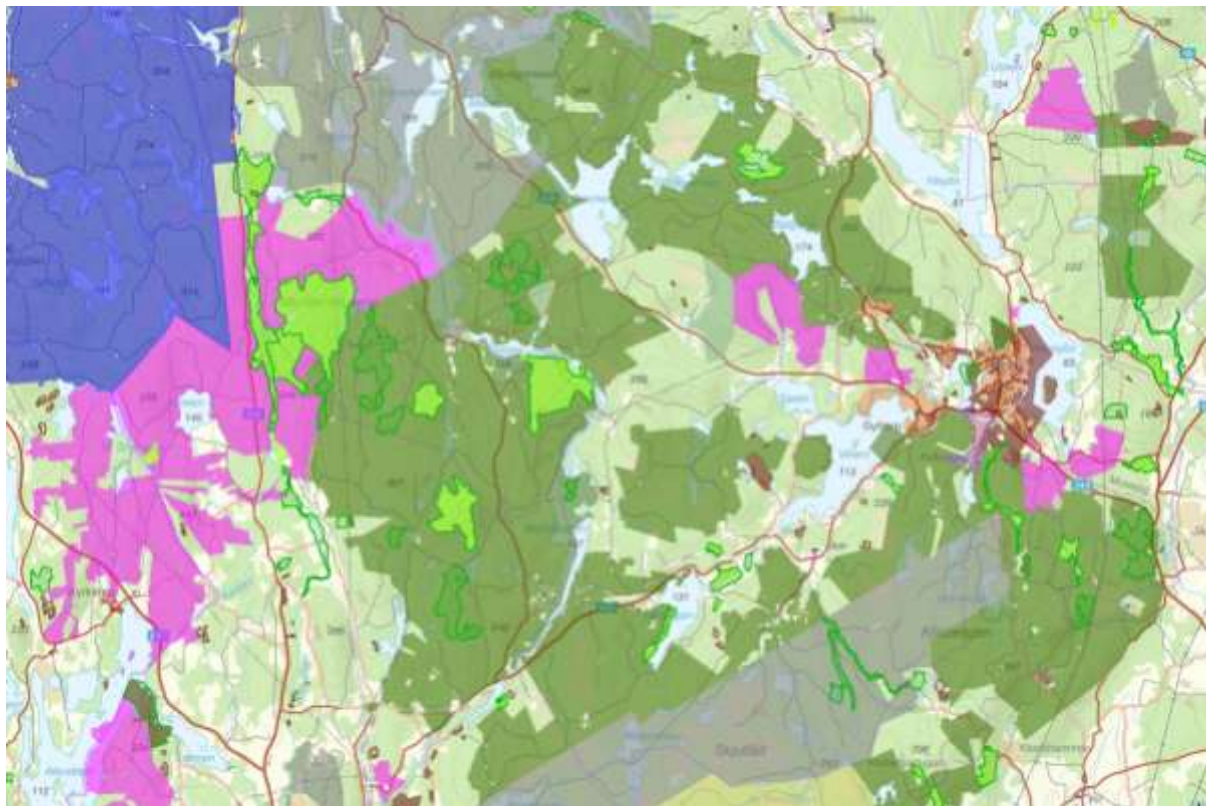
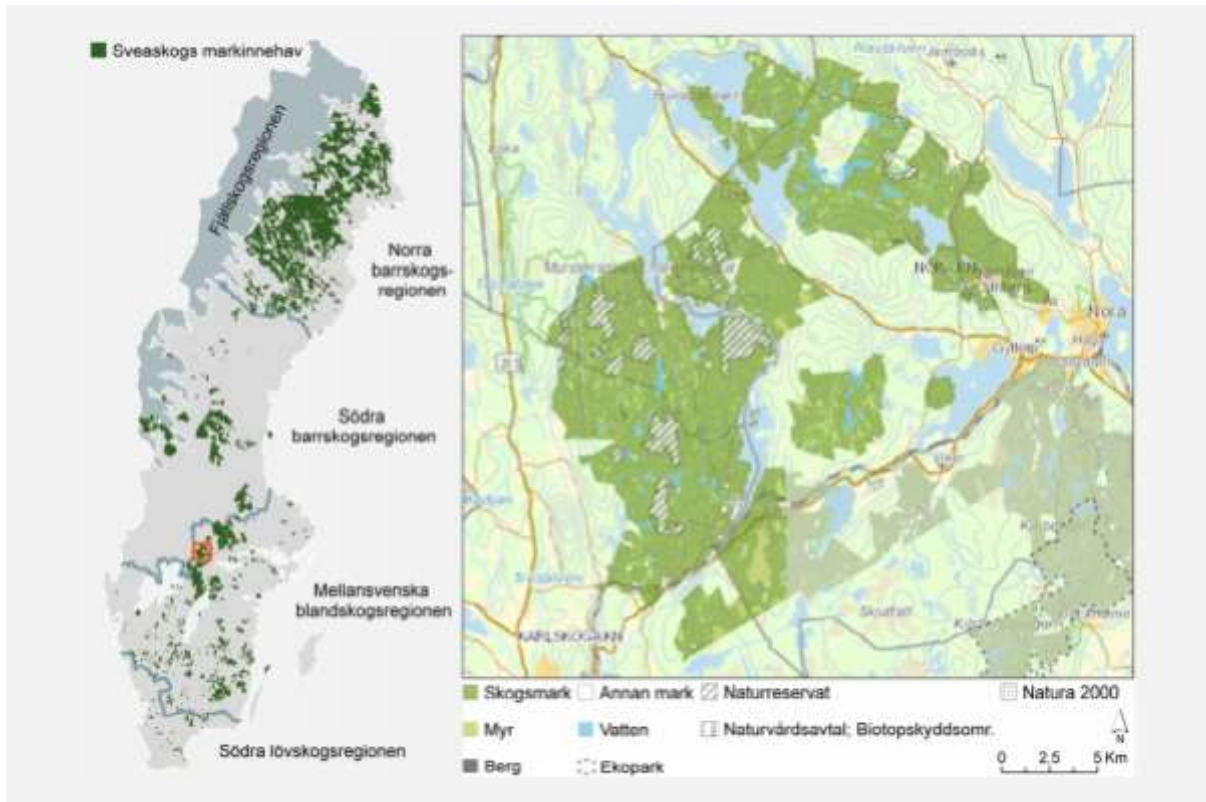
Naturvårdsskogar

Med 15 % av skogsmarken som naturvårdsskog, motsvarande 3 680 hektar, har Svartälven en något större andel naturvårdsskog i jämförelse med Sveaskogs övriga innehav inom mellansvenska blandskogsregionen (figur 4). Mer än 60 % av naturvårdsskogarna utgörs av reservat eller nyckelbiotoper, vilket är betydligt mer än genomsnittet för skogsregionen i övrigt (figur 5). Andelen restaureringsskogar är dock mindre än genomsnittet.

Total areal hektar	Produktiv skogsmark hektar	Naturvårdsskogar (produktiv skogsmark) hektar	Naturreseptat (alla markslag) hektar
29 300	24 537	3 680	1 909

Naturreseptat i det ekologiska landskapet Svartälven

Namn	Bildat år	Landareal hektar	Produktiv skogsmark hektar	Markägare
Stensjön	2005	90	?	Naturvårdsverket
Dammsjöhöjden	2009	207	183	Sveaskog
Murstensdalen	2001	55	?	Naturvårdsverket
Blecktjärnsskogen	2014	3	?	Naturvårdsverket
Djupa dalen	2009	57	50	Sveaskog
Ulvrågen	2009	270	215	Sveaskog
Bofallsmossen	2009	71	62	Sveaskog
Lampahöjd	2008	121	101	Naturvårdsverket
Tjuråsen	2007	441	296	Naturvårdsverket
Gällsjöhöjden	2007	290	223	Naturvårdsverket
Storön	2009	27	26	Sveaskog
Lobergshöjden	2009	37	32	Sveaskog
Ängsmossetjärnarna	2009	215	158	Sveaskog
Total areal:		1 884	?	



Sveaskogs markinnehav är markerat med olivgrönt.
 Naturvårdsverkets markinnehav är markerat med neongrönt.

Hammarbacken (Närke)

<https://www.sveaskog.se/globalassets/ekologiska-landscapsplaner/Hammarbacken.pdf>

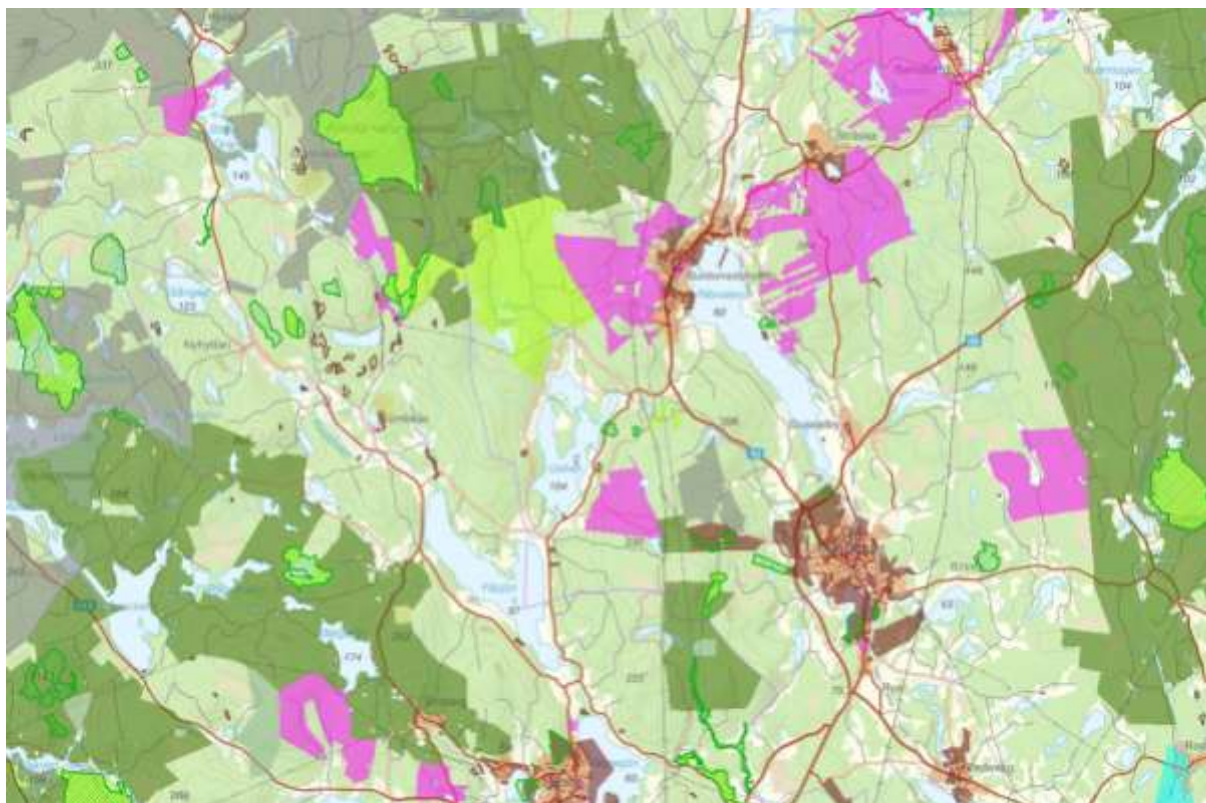
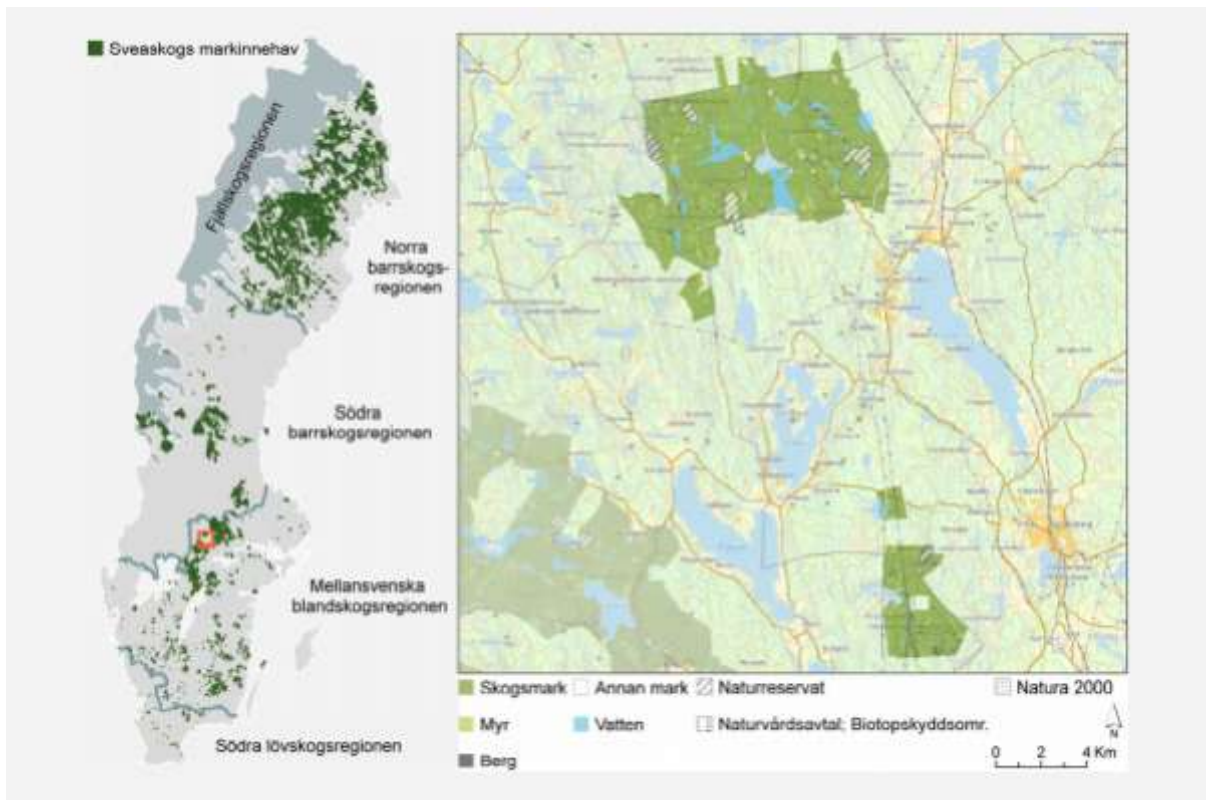
Naturvårdsskogar

Med 11 % av skogsmarken som naturvårdsskog, motsvarande cirka 760 hektar, har Hammarbacken en något mindre andel naturvårdsskog i jämförelse med Sveaskogs övriga innehav inom skogsregionen (figur 4). Mer än hälften av naturvårdsskogarna är avsatta som reservat eller nyckelbiotop, vilket är betydligt mer än genomsnittet för skogsregionen (figur 5). Reservat, nyckelbiotoper samt naturvärdeslokaler utgör tillsammans nästan 90 % av naturvårdsskogarna, fördelningen mellan dessa är relativt jämn.

Total areal hektar	Produktiv skogsmark hektar	Naturvårdsskogar (produktiv skogsmark) hektar	Naturreservat (alla markslag) hektar
8 205	6 941	760	340

Naturreservat i det ekologiska landskapet Hammarbacken

Namn	Bildat år	Landareal hektar	Produktiv skogsmark hektar	Markägare
Gäddtjärn	2009	35	34	Sveaskog
Kindla	1999	70	?	Naturvårdsverket
Valsjötjärnen	2009	88	74	Sveaskog
Hällabomossen	2009	95	56	Sveaskog
Spångabäcken	2008	35	?	Naturvårdsverket
Lillsjöbäcken	2005	14	?	Naturvårdsverket
Total areal:		337	?	



*Sveaskogs markinnehav är markerat med olivgrönt.
 Naturvårdsverkets markinnehav är markerat med neongrönt.*

Grönbo (Närke / Västmanland)

<https://www.sveaskog.se/globalassets/ekologiska-landskapsplaner/Gronbo-Sodra-Bergslagen.pdf>

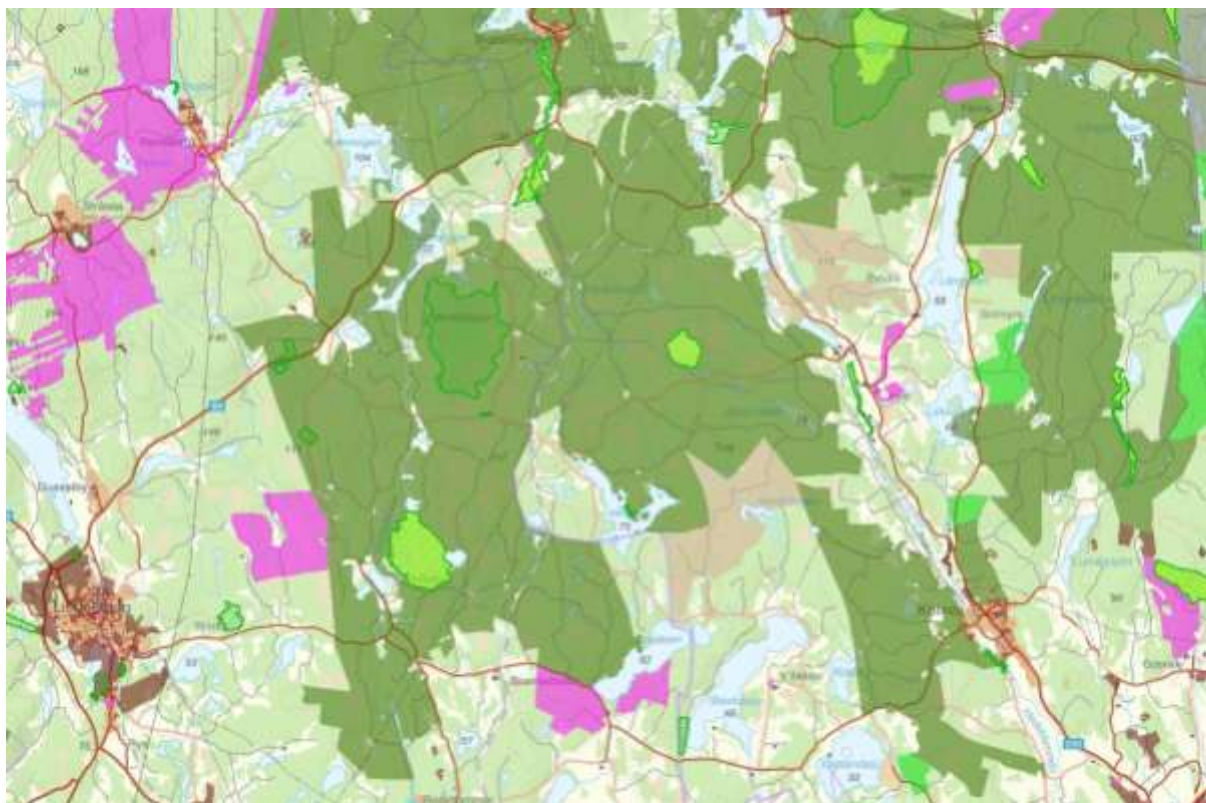
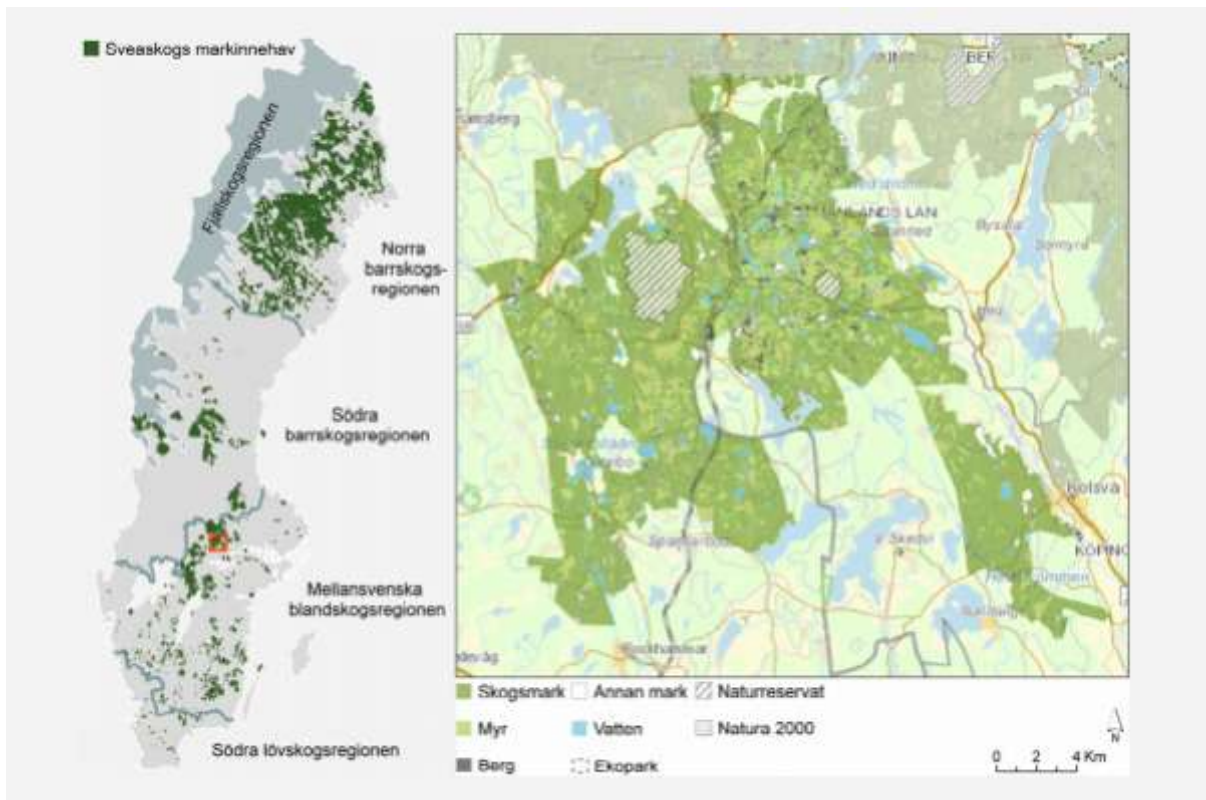
Naturvårdsskogar

Med 9 % av skogsmarken som naturvårdsskog, motsvarande drygt 2 200 hektar, har Grönbo en något mindre andel naturvårdsskog jämfört med det genomsnittliga ekologiska landskapet inom skogsregionen (figur 4). Naturvärdeslokaler är den vanligaste typen av naturvårdsskog, och andelen reservat är betydligt större i Grönbo jämfört med andra landskap i regionen (figur 5). Andelen naturvårdsskog i förhållande till produktionsskogen i Grönbo ökar med ålder (figur 6), och i princip all skog som är 140 år och äldre är avsatt som naturvårdsskog.

Total areal hektar	Produktiv skogsmark hektar	Naturvårdsskogar (produktiv skogsmark) hektar	Naturreservat (alla markslag) hektar
33 615	24 899	2 200	1 337

Naturreservat i det ekologiska landskapet Grönbo

Namn	Bildat år	Landareal hektar	Produktiv skogsmark hektar	Markägare
Forsån	2010	90	?	Naturvårdsverket
Hökaberget	2009	45	33	Sveaskog
Getapulien	2009	1 016	525	Sveaskog
Skommarmossen	2008	135	64	Naturvårdsverket
Helgedomen	1996	26	23	Sveaskog
Gråtbron	2010	19	18	Sveaskog
Total areal:		1 331	?	



*Sveaskogs markinnehav är markerat med olivgrönt.
 Naturvårdsverkets markinnehav är markerat med neongrönt.*

Fagersta (Västmanland / Dalarna)

<https://www.sveaskog.se/globalassets/ekologiska-landskapsplaner/Fagersta.pdf>

Naturvårdsskogar

Med 6 % av skogsmarken som naturvårdsskog, motsvarande drygt 800 hektar, har Fagersta en något mindre andel naturvårdsskog jämfört med de övriga ekologiska landskapen inom skogsregionen (figur 4). Naturvärdeslokaler är den vanligaste typen av naturvårdsskog (figur 5). Andelen nyckelbiotoper är något större än genomsnittet i mellansvenska blandskogsregionen. Andelen naturvårdsskog i förhållande till produktionsskog i Fagersta ökar med ålder, och den största delen av den äldre skogen är avsatt som naturvårdsskog (figur 6).

Total areal hektar	Produktiv skogsmark hektar	Naturvårdsskogar (produktiv skogsmark) hektar	Naturreservat (alla markslag) hektar
16 086	13 698	800	577

Naturreservat i det ekologiska landskapet Fagersta

Namn	Bildat år	Landareal hektar	Produktiv skogsmark hektar	Markägare
Silvtjärn	1972	34	31	Sveaskog
Jättåsarna	2012	66	59	Sveaskog
Bromsberget	2011	28	28	Sveaskog
Malingsbo-Kloten	1981	404	?	Sveaskog
Vargberget	2013	31	30	Naturvårdsverket
Total areal:		563	(148)	

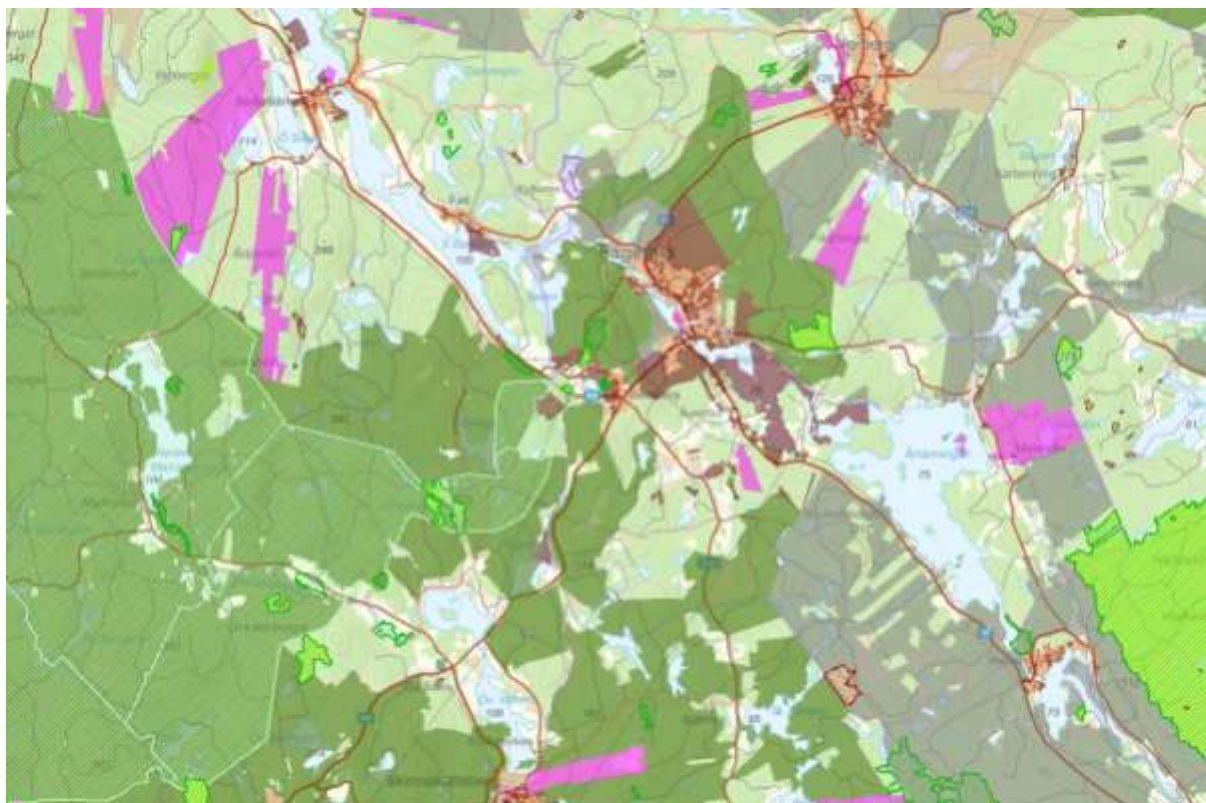
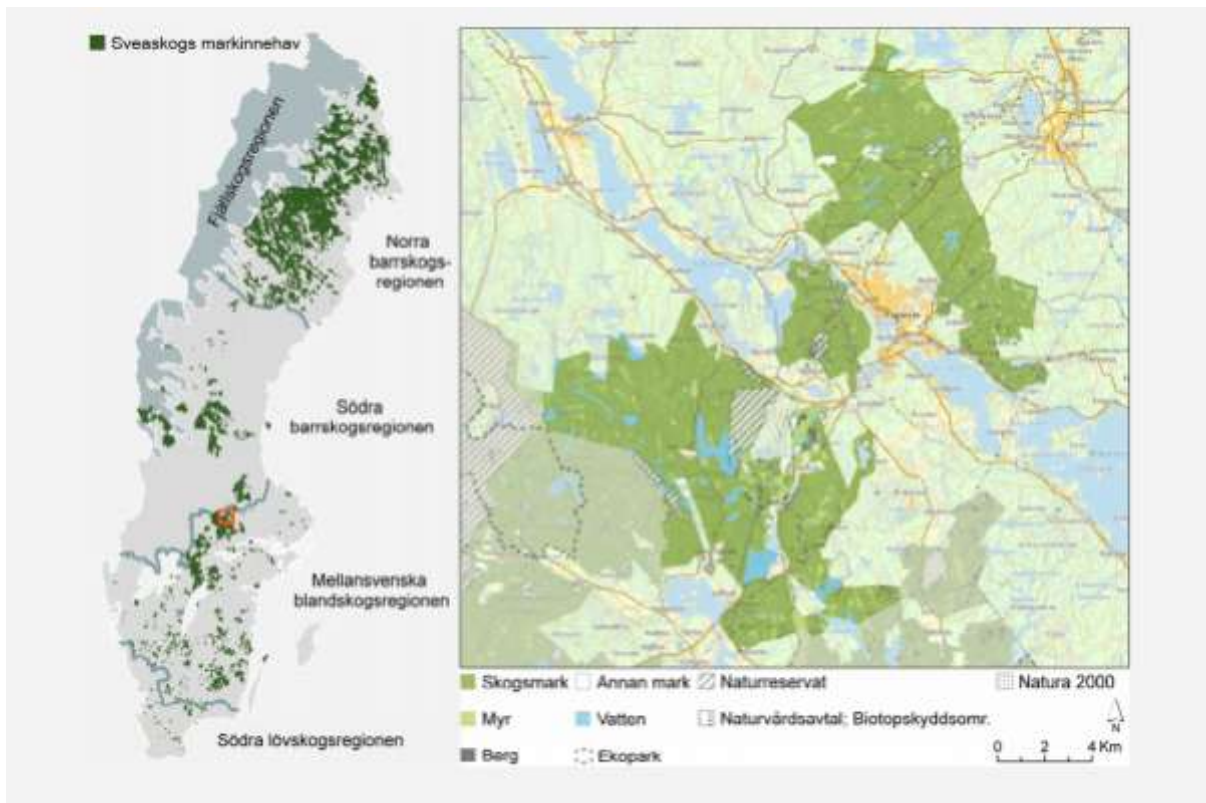
Enligt den ekologiska landskapsplanen för **Fagersta** utgör naturvårdsskogarna 6 procent av den produktiva skogsmarken.

Det blir **822 hektar** ($13\,698 \times 0,06$).

Enligt figur 5 i planen utgör reservat 17 procent av landskapets naturvårdsskogar.

Det blir **140 hektar** ($822 \times 0,17$).

Delar av naturvårdsområdet Malingsbo-Kloten räknas alltså in som formella reservat, men arealen verkar inte räknas in i bolagets avsättningar av produktiv skogsmark.



*Sveaskogs markinnehav är markerat med olivgrönt.
 Naturvårdsverkets markinnehav är markerat med neongrönt.*

Björnhyttan (Dalarna)

<https://www.sveaskog.se/globalassets/ekologiska-landskapsplaner/Bjornhyttan.pdf>

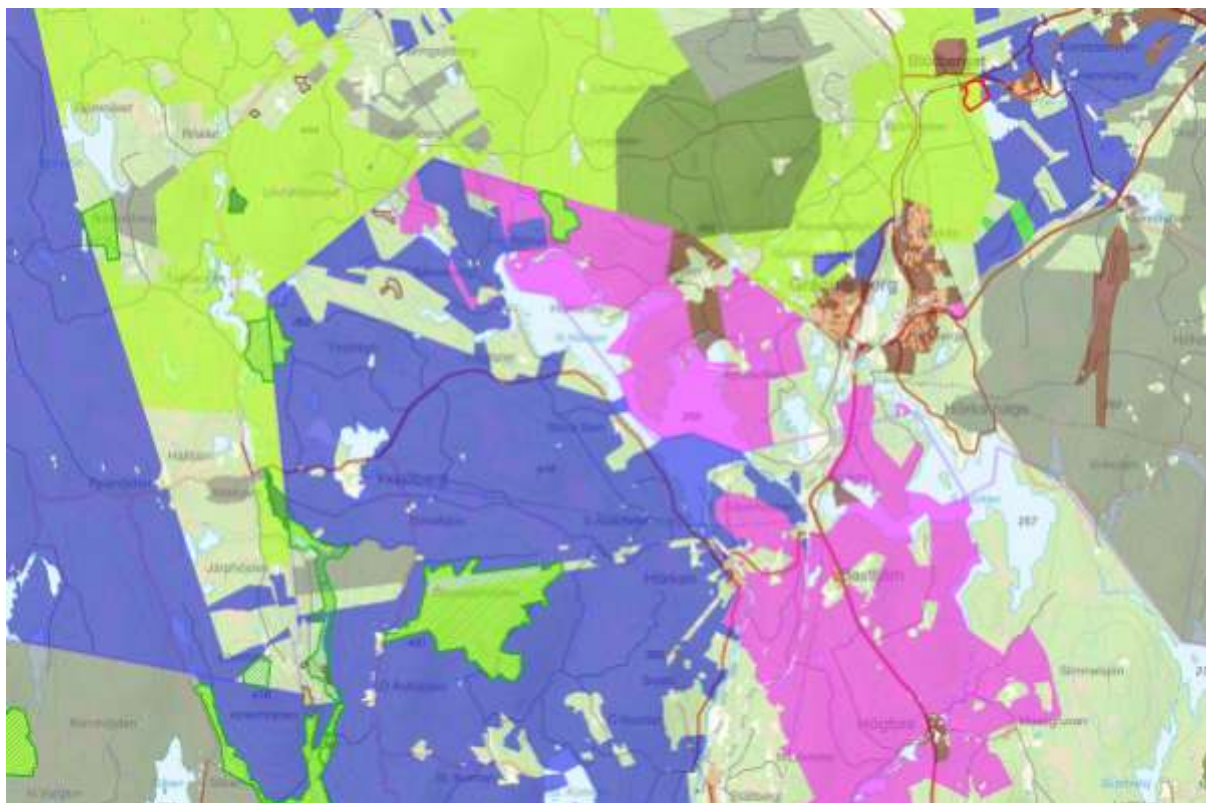
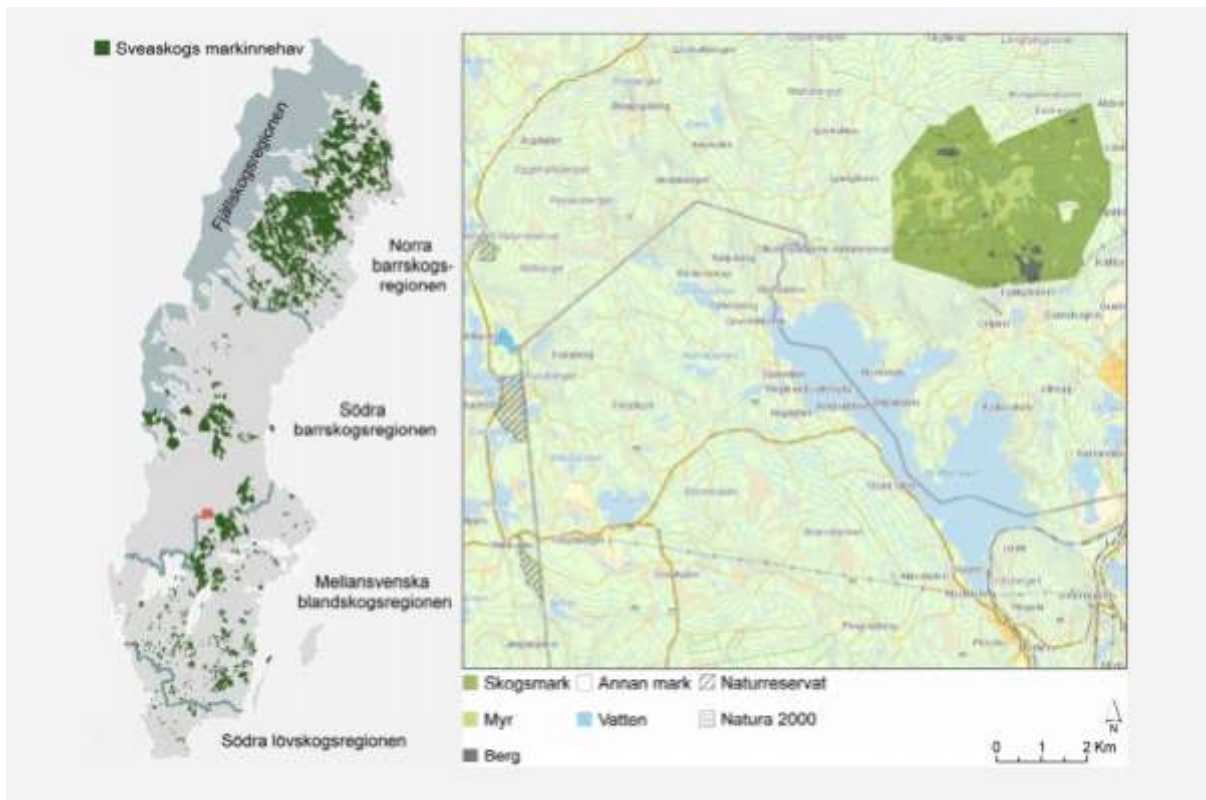
Naturvårdsskogar

Med 26 % av skogsmarken som naturvårdsskog, motsvarande ungefär 330 hektar, har Björnhyttan en betydligt större andel naturvårdsskog än ett genomsnittligt ekologiskt landskap inom skogsregionen (figur 4). En stor del av naturvårdsskogarna i Björnhyttan, nära 70 %, är nyckelbiotoper, vilket är ovanligt mycket jämfört med genomsnittet (figur 5). Andelen naturvårdsskog i förhållande till produktionsskog i landskapet ökar med ålder, och i skogar som är äldre än 100 år är merparten naturvårdsskog (figur 6).

Total areal hektar	Produktiv skogsmark hektar	Naturvårdsskogar (produktiv skogsmark) hektar	Naturreservat (alla markslag) hektar
1 646	1 281	330	115

Naturreservat i det ekologiska landskapet Björnhyttan

Namn	Bildat år	Landareal hektar	Produktiv skogsmark hektar	Markägare
Lövfallsberget	2011	15	14	Sveaskog
Nittenmossen	2011	59	8	Naturvårdsverket
Nittälven	2011	27	24	Sveaskog
Total areal:		101	46	



*Sveaskogs markinnehav är markerat med olivgrönt.
 Naturvårdsverkets markinnehav är markerat med neongrönt.*

Fuludalen (Dalarna)

<https://www.sveaskog.se/globalassets/ekologiska-landskapsplaner/Fuludalen.pdf>

Naturvårdsskogar

Med 34 % av den produktiva skogsmarken som naturvårdsskog, motsvarande ungefär 4 000 hektar har Fuludalen mer än dubbelt så stor andel naturvårdsskog i jämförelse med skogsregionen för övrigt (figur 4). Vanligaste typen av naturvårdsskog är reservat och därefter nyckelbiotoper, tillsammans utgör dessa nära tre fjärdedelar av naturvårdsskogen inom Fuludalen (figur 5). Andelen naturvårdsskog i varje åldersklass ökar med ålder (figur 6), framförallt i skogar över 140 år är nästan all skog klassat som naturvårdsskog.

Total areal hektar	Produktiv skogsmark hektar	Naturvårdsskogar (produktiv skogsmark) hektar	Naturreseptat (alla markslag) hektar
16 425	11 685	4 000	1 312

Naturreseptat i det ekologiska landskapet Fuludalen

Namn	Bildat år	Landareal hektar	Produktiv skogsmark hektar	Markägare
Eksjöberget	2011	428	316	Sveaskog
Nysäteren	1996	13	8	Sveaskog
Gösjöåsen	2011	41	39	Sveaskog
Björnåsen	2011	751	460	Sveaskog
Total areal:		1 233	823	

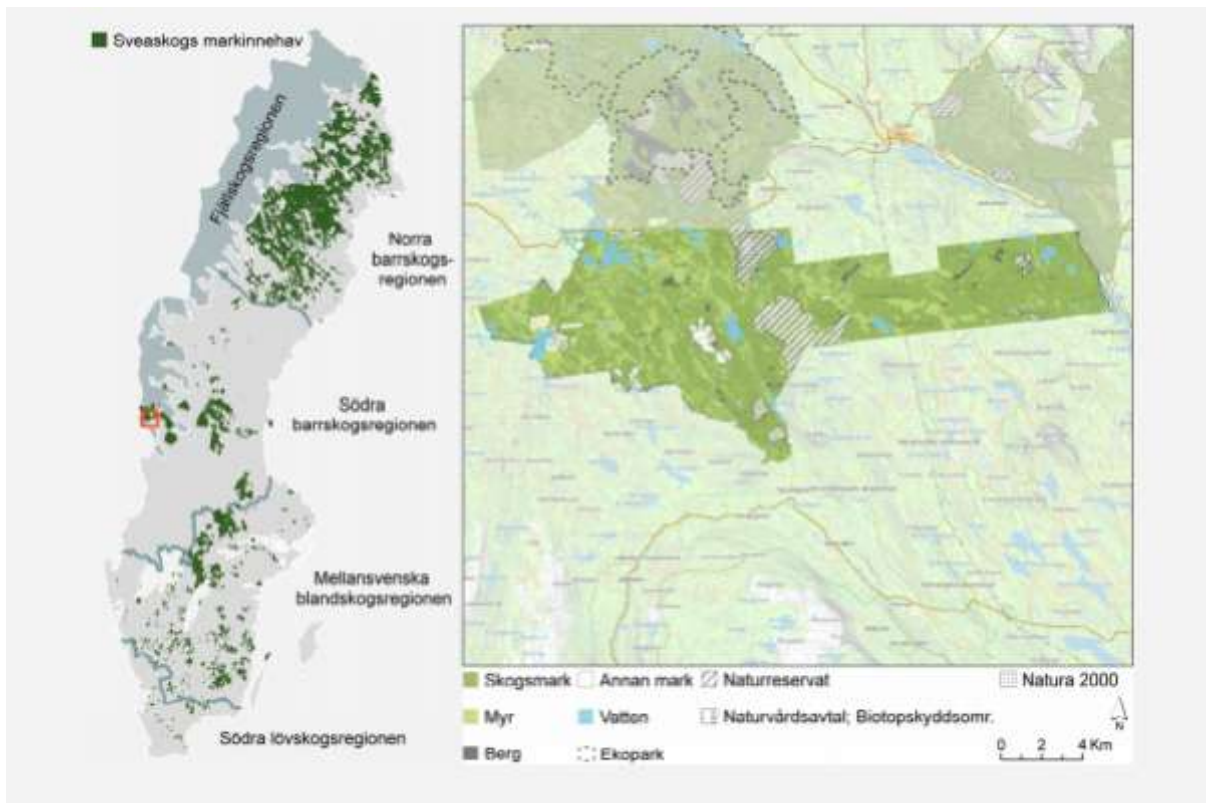
Enligt den ekologiska landskapsplanen för **Fuludalen** utgör naturvårdsskogarna 34 procent av den produktiva skogsmarken. Det blir **3 973 hektar** ($11\,685 \times 0,34$).

Enligt figur 5 i planen utgör reservat 41 procent av landskapets naturvårdsskogar.

Det blir **1 629 hektar** ($3\,973 \times 0,41$).

Utifrån tillgängligt material saknas en förklaring till den stora skillnaden (806 hektar) mellan reservatens produktiva skogsmark (823 hektar) och arealen (1 629 hektar) framräknad utifrån planens procentsatser.

En hypotes kan eventuellt vara att Sveaskog i förväg räknat in arealen produktiv skogsmark, som tillkom när de tre reservaten Rörtjärnkölen, Blocktjärnsåsen och Byggningsån bildades mellan åren 2015 och 2017.



*Sveaskogs markinnehav är markerat med olivgrönt.
 Naturvårdsverkets markinnehav är markerat med neongrönt.*

Idre (Dalarna)

<https://www.sveaskog.se/globalassets/ekologiska-landskapsplaner/Idre.pdf>

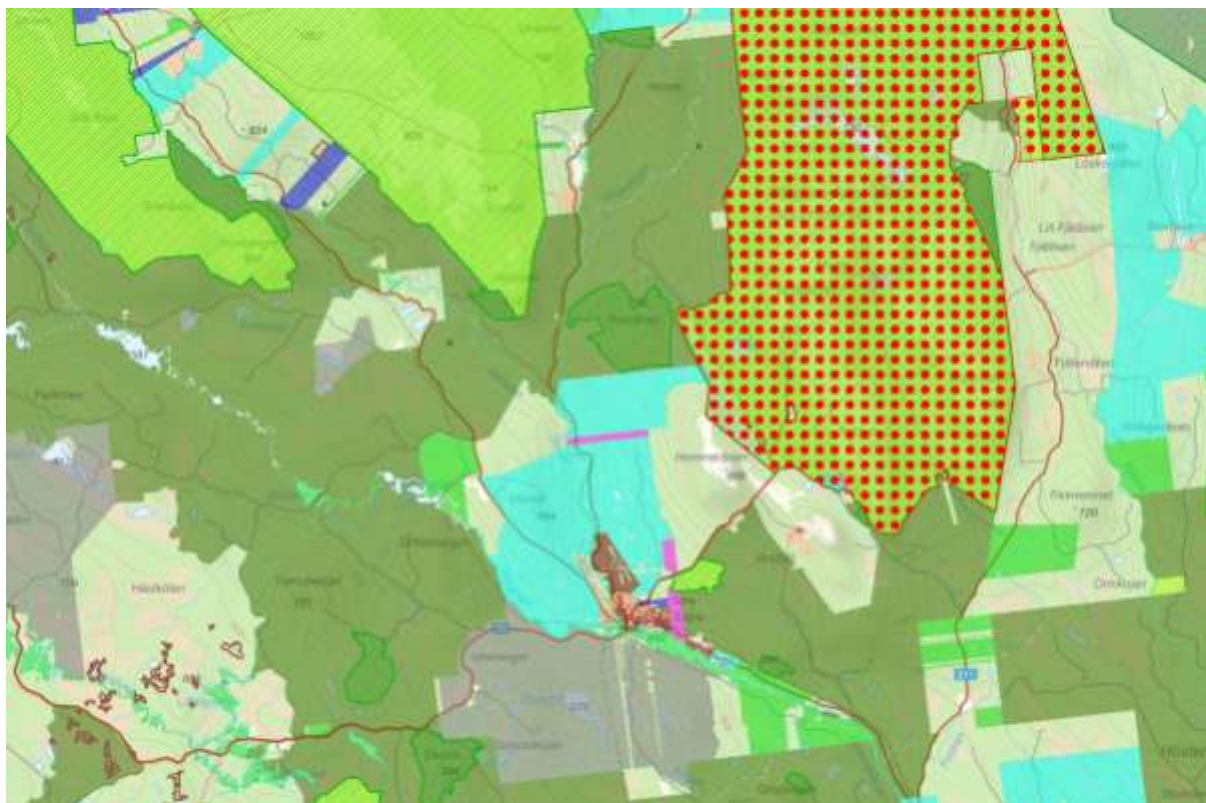
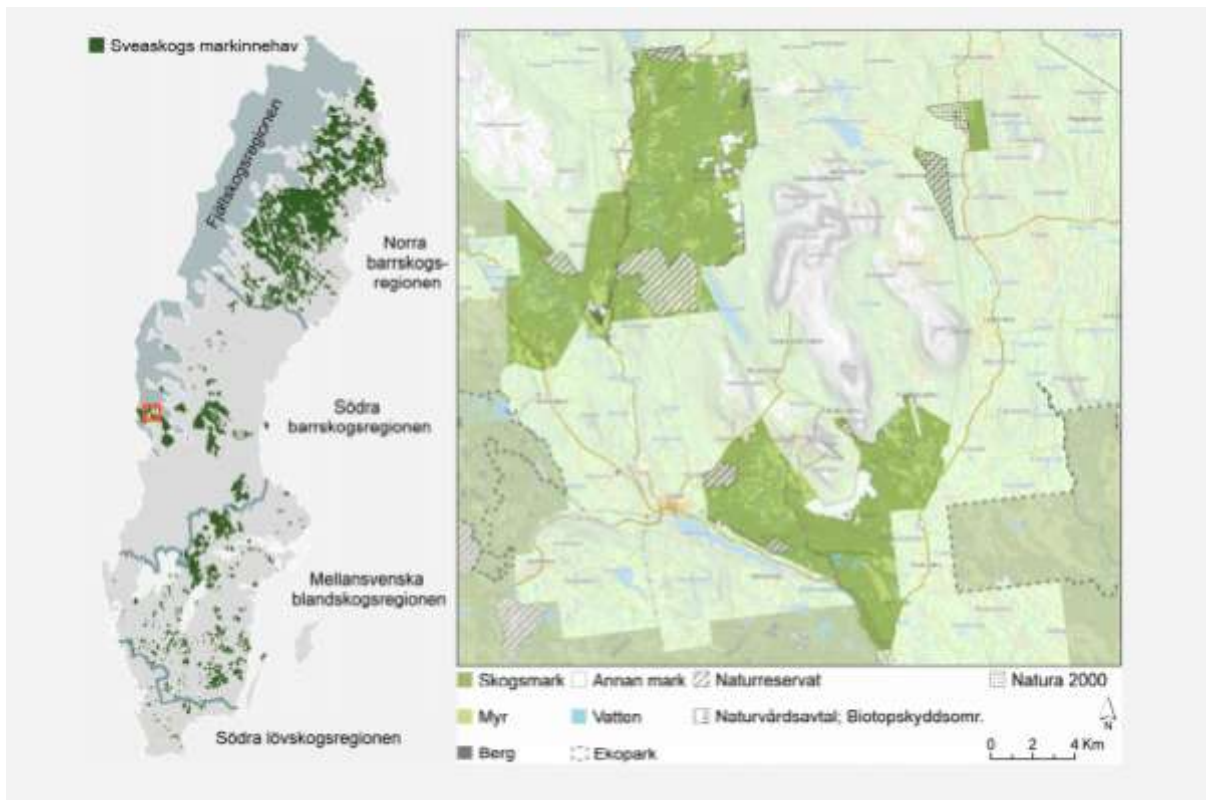
Naturvårdsskogar

Med 37 % av den produktiva skogsmarken som naturvårdsskog motsvarande ca 4 750 hektar har Idre en mycket större andel naturvårdsskog i jämförelse med Sveaskogs övriga innehav inom skogsregionen (figur 4). Naturvärdeslokaler är den vanligaste typen av naturvårdsskog, medan restaureringsskogarna är obefintliga. Andelen reservat och objekt klassade med särskilt höga värden, är däremot något högre än genomsnittet (figur 5).

Total areal hektar	Produktiv skogsmark hektar	Naturvårdsskogar (produktiv skogsmark) hektar	Naturresevat (alla markslag) hektar
16 362	12 826	4 750	1 554

Naturresevat i det ekologiska landskapet Idre

Namn	Bildat år	Landareal hektar	Produktiv skogsmark hektar	Markägare
Eländesgraven	2013	101	82	Sveaskog
Sågbäcken	2011	276	217	Sveaskog
Smolbäcken	2013	111	105	Sveaskog
Buruåsen	2013	821	568	Sveaskog
Gränjåsen	2013	19	19	Sveaskog
Sundbäcken	2013	146	99	Naturvårdsverket
Vålåberget	2013	62	58	Sveaskog
Total areal:		1 536	1 148	



*Sveaskogs markinnehav är markerat med olivgrönt.
 Naturvårdsverkets markinnehav är markerat med neongrönt.*

Bilaga 1. Sammanställning av alla identifierade naturreservat

Källa: Naturvårdsverkets kartverktyg Skyddad natur

	Namn på naturreservat	År för bildandet	Landareal hektar	Areal produktiv skogsmark hektar	Markägare
1	Perstorpsskogen	2007	110	100	Naturvårdsverket
2	Gällsängenskogen	2009	15	15	Naturvårdsverket
3	Pipmossens domänreservat	1998	33	11	Sveaskog
4	Magnehults domänreservat	1998	6	5	Naturvårdsverket
5	Pilthyttedammens	1997	69	38	Sveaskog
6	Stora Bötets Domänreservat	1997	301	73	Sveaskog
7	Nävsjöns Domänreservat	1997	5	4	Sveaskog
8	Nävekarvns klint	2009	95	74	Naturvårdsverket
9	Stora Härnön	2009	106	97	Naturvårdsverket
10	Björkviksmossens domänreserv.	1996	15	10	Sveaskog
11	Stora Envätterns domänreserv.	1996	110	92	Sveaskog
12	Vattgruvs mossens	1996	74	29	Sveaskog
13	Eriksö	1998	291	160	Naturvårdsverket
14	Kalkugnsberget	1993	28	28	Sveaskog
15	Säbybergen	2007	137	124	Naturvårdsverket
16	Amerika	2010	68	39	Sveaskog
17	Myggedalen	2006	75	70	Sveaskog
18	Getaryggen	1957	1	1	Sveaskog
19	Djupedal	2009	29	28	Sveaskog
20	Ventärnen	2009	24	14	Sveaskog
21	Tutterskulle	2009	110	87	Sveaskog
22	Hulta hagar	2009	27	21	Sveaskog
23	Håketjärnarna	2009	24	22	Sveaskog
24	Stora Fjället	2013	149	?	Naturvårdsverket
25	Valekleven-Ombo öar	1996	255	209	Naturvårdsverket
26	Bölets ängar	1983	71	55	Naturvårdsverket
27	Sveafallen	1975	85	79	Sveaskog
28	Skagershultsmossen	1982	26	?	Naturvårdsverket
29	Rankemossen	2009	280	83	Naturvårdsverket
30	Boramossen	2009	76	30	Sveaskog
31	Vargavidderna	1999	424	157	Naturvårdsverket
32	Rockebro	1974	28	21	Sveaskog
33	Juarbergen	1996	11	8	Sveaskog
34	Pippelåsarna	2008	115	?	Naturvårdsverket
35	Skåle	1979	104	85	Sveaskog
36	Hjärtasjöns skärgård	2014	6	?	Naturvårdsverket
37	Sörsjön	2014	4	4	Naturvårdsverket
38	Runsala	2009	66	40	Sveaskog
39	Kärnskogsmossen	2009	74	?	Naturvårdsverket
40	Trolleflod	2002	9	?	Naturvårdsverket

	Namn på naturreservat	År för bildandet	Landareal hektar	Areal produktiv skogsmark hektar	Markägare
41	Knalla	2009	41	37	Sveaskog
42	Bredsjömossen	2012	162	?	Naturvårdsverket
43	Kvarnbäcken-Lerkesån	2005	60	49	Naturvårdsverket
44	Skärmarbodabergen	2009	224	169	Sveaskog
45	Röbergshagemossen	2014	66	21	Naturvårdsverket
46	Amboberget	2009	65	52	Sveaskog
47	Angsjön	2009	128	55	Sveaskog
48	Dunderklintarna	2006	42	?	Naturvårdsverket
49	Fjärhanabergen	2009	144	100	Sveaskog
50	Råmossen	2005	178	127	Naturvårdsverket
51	Svartjärnsskogen	1996	4	4	Sveaskog
52	Flatlandsmossen	2009	117	84	Sveaskog
53	Klunkhytte skans	1996	7	7	Sveaskog
54	Norra Ölsdalen	2009	56	52	Sveaskog
55	Örgivsmossen	2009	186	100	Naturvårdsverket
56	Ugglehöjden	1996	109	?	Naturvårdsverket
57	Trehörningen	2009	50	40	Sveaskog
58	Storsjögången	2009	79	76	Sveaskog
59	Gällberget	2004	81	?	Naturvårdsverket
60	Lövfalla	2004	23	?	Naturvårdsverket
60	Lövfalla	2004	4	?	Sveaskog
61	Jätteberget	2009	160	124	Naturvårdsverket
62	Stensjön	2005	90	?	Naturvårdsverket
63	Dammsjöhöjden	2009	207	183	Sveaskog
64	Murstensdalen	2001	55	?	Naturvårdsverket
65	Blecktjärnsskogen	2014	3	?	Naturvårdsverket
66	Djupa dalen	2009	57	50	Sveaskog
67	Ulvdragen	2009	270	215	Sveaskog
68	Bofallsmossen	2009	71	62	Sveaskog
69	Lampahöjd	2008	121	101	Naturvårdsverket
70	Tjuråsen	2007	441	296	Naturvårdsverket
71	Gällsjöhöjden	2007	290	223	Naturvårdsverket
72	Storön	2009	27	26	Sveaskog
73	Lobergshöjden	2009	37	32	Sveaskog
74	Ängsmossetjärnarna	2009	215	158	Sveaskog
75	Gäddtjärn	2009	35	34	Sveaskog
76	Kindla	1999	70	?	Naturvårdsverket
77	Valsjötjärnen	2009	88	74	Sveaskog
78	Hällabomossen	2009	95	56	Sveaskog
79	Spångabäcken	2008	35	?	Naturvårdsverket

	Namn på naturreservat	År för bildandet	Landareal hektar	Areal produktiv skogsmark hektar	Markägare
80	Lillsjöbäcken	2005	14	?	Naturvårdsverket
81	Forsån	2010	90	?	Naturvårdsverket
82	Hökaberget	2009	45	33	Sveaskog
83	Getapulien	2009	1 016	525	Sveaskog
84	Skommarmossen	2008	135	64	Naturvårdsverket
85	Helgedomen	1996	26	23	Sveaskog
86	Gråtbron	2010	19	18	Sveaskog
87	Silvtjärn	1972	34	31	Sveaskog
88	Jättåsarna	2012	66	59	Sveaskog
89	Bromsberget	2011	28	28	Sveaskog
90	Malingsbo-Kloten	1981	404	?	Sveaskog
91	Vargberget	2013	31	30	Naturvårdsverket
92	Lövfallsberget	2011	15	14	Sveaskog
93	Nittenmossen	2011	59	8	Naturvårdsverket
94	Nittälven	2011	27	24	Sveaskog
95	Eksjöberget	2011	428	316	Sveaskog
96	Nysäterna	1996	13	8	Sveaskog
97	Gösjöåsen	2011	41	39	Sveaskog
98	Björnåsen	2011	751	460	Sveaskog
99	Eländesgraven	2013	101	82	Sveaskog
100	Sågbäcken	2011	276	217	Sveaskog
101	Smolbäcken	2013	111	105	Sveaskog
102	Buruåsen	2013	821	568	Sveaskog
103	Gränjåsen	2013	19	19	Sveaskog
104	Sundbäcken	2013	146	99	Naturvårdsverket
105	Vålåberget	2013	62	58	Sveaskog