

***DOCUMENTO PROPUESTA PARA
LA CREACIÓN DE UN ESPACIO
PROTEGIDO/RESERVA DE LA
BIOSFERA EN LA RIBERA DEL
DUERO BURGALESA***



Jesús Abad Soria

Candelas Iglesias

Aparicio

OCTUBRE 2022

ÍNDICE

1. INTRODUCCIÓN Y MOTIVO DE LA PROPUESTA.....	5
2. MARCO GEOGRÁFICO	5
3. CLIMATOLOGÍA.....	7
4. GEOLOGÍA Y GEOMORFOLOGÍA.....	8
5. EL AGUA	13
5.1 HIDROLOGÍA SUPERFICIAL.....	13
5.2 HIDROLOGÍA SUBTERRÁNEA	17
6. FLORA Y ÁRBOLES SINGULARES	20
6.1 HÁBITATS DE INTERÉS COMUNITARIO	31
6.2 MONTES DE UTILIDAD PÚBLICA.....	32
7. VIAS PECUARIAS	35
8. FAUNA INCLUYENDO INVERTEBRADOS.....	36
9. PAISAJE	50
9.1 ROQUEDOS Y CANTILES.....	51
9.2 RÍOS Y HUMEDALES	51
9.3 BOSQUETES Y PINARES	52
9.4 PÁRAMOS.....	52
9.5 TIERRAS DE LABOR.....	52
9.6 LA BELLEZA VISUAL DE LA RIBERA DEL DUERO BURGALESA	52
10. PATRIMONIO HISTÓRICO ARTÍSTICO	55

10.1	CONJUNTOS HISTÓRICOS ARTÍSTICOS Y PUEBLOS CON ENCANTO	55
10.1.1	Peñaranda de Duero	55
10.1.2	Caleruega	57
10.1.3	Gumiel de Izán	59
10.1.4	Aranda de Duero.....	59
10.1.5	Vadocondes	61
10.1.6	Haza	61
10.2	MONASTERIOS (LA VID).....	61
10.3	RUINAS Y YACIMIENTOS ARQUEOLÓGICOS	62
10.3.1	Clunia	62
10.3.2	Villa romana de Baños de Valdearados	64
10.3.3	Antigua ermita de San Mamés y almacén de cereal de Caleruega	65
10.4	OTROS ELEMENTOS HISTÓRICOS.....	66
10.4.1	Menhir de Villanueva de Gumiel	66
10.4.2	Castillo de Coruña del Conde	66
10.4.3	Torreón de Hoyales de Roa.....	68
10.4.4	Antiguas bodegas.....	68
10.4.5	Ermitas	68
11.	GASTRONOMÍA.....	69
12.	TURISMO	70
12.1	SENDEROS DE PEQUEÑOS RECORRIDO DE LA RIBERA DEL DUERO BURGALESA.....	70

12.2	CAMINO NATURAL SENDA DEL DUERO	73
12.3	CAMINO DEL CID	77
12.4	OTRAS INICIATIVAS TURÍSTICO/EMPRESARIALES.....	78
13.	CONCLUSIÓN	78
14.	BIBLIOGRAFÍA.....	79

Texto y mayoría de las fotografías: Jesús Abad Soria, licenciado en Geografía por la Universidad Complutense de Madrid.

Mi más sincero agradecimiento a **Candelas Iglesias Aparicio**, licenciada en Ciencias Ambientales (Universidad de Salamanca), por alguna de las fotografías cedidas para este documento, así como por las ideas y correcciones efectuadas.

1. INTRODUCCIÓN Y MOTIVO DE LA PROPUESTA

La Ribera del Duero Burgalesa, situada al sur de la provincia es un espacio con un patrimonio natural notable muy poco conocido al que se suma otro de tipo histórico/artístico que, a pesar de estar más estudiado, carece de la puesta en valor que realmente se merece. Todo ello se concentra en un territorio hoy sobradamente acreditado por una cultura que tiene, en la gastronomía, uno de sus elementos más representativos.

Dentro de este espacio, como expondremos a continuación, podemos encontrar desde una variada avifauna o amplitud de mamíferos, a elementos geomorfológicos tan representativos como chimeneas de hadas, conjuntamente dentro de un marco, donde el río Duero ejerce como eje vertebrador del territorio. La presencia de uno de los ríos más importantes de la Península Ibérica ha configurado un paisaje colonizado por el ser humano desde hace más de 2.000 años en la época romana, lo que ha dado lugar a villas y monumentos de primer orden y a uno de los más afamados caldos o vinos de toda España.

Esta conjunción y armonía de naturaleza, historia, tradiciones y cultura han conformado uno de los lugares con más valores singulares dentro de la geografía burgalesa. Por ello, pensamos que para su puesta en valor y consolidación a nivel turístico se hace necesario que, al menos una gran parte, tenga la consideración que realmente merece. Y es que otros territorios con particularidades similares en el tiempo y en el espacio han sido reconocidos con figuras de protección que ensalzan los elementos que en ellos pueden encontrarse, y que como vemos, en la ribera del Duero burgalesa no son una excepción.

De esta manera vamos a destacar, sin entrar en un excesivo detalle, los elementos del medio que hacen de la Ribera del Duero Burgalesa un lugar para conservar y disfrutar, por los actualmente presentes y por las generaciones más pequeñas y futuras, que esperan de nosotros un legado que les permita sentirse orgullosos de sus antepasados.

2. MARCO GEOGRÁFICO

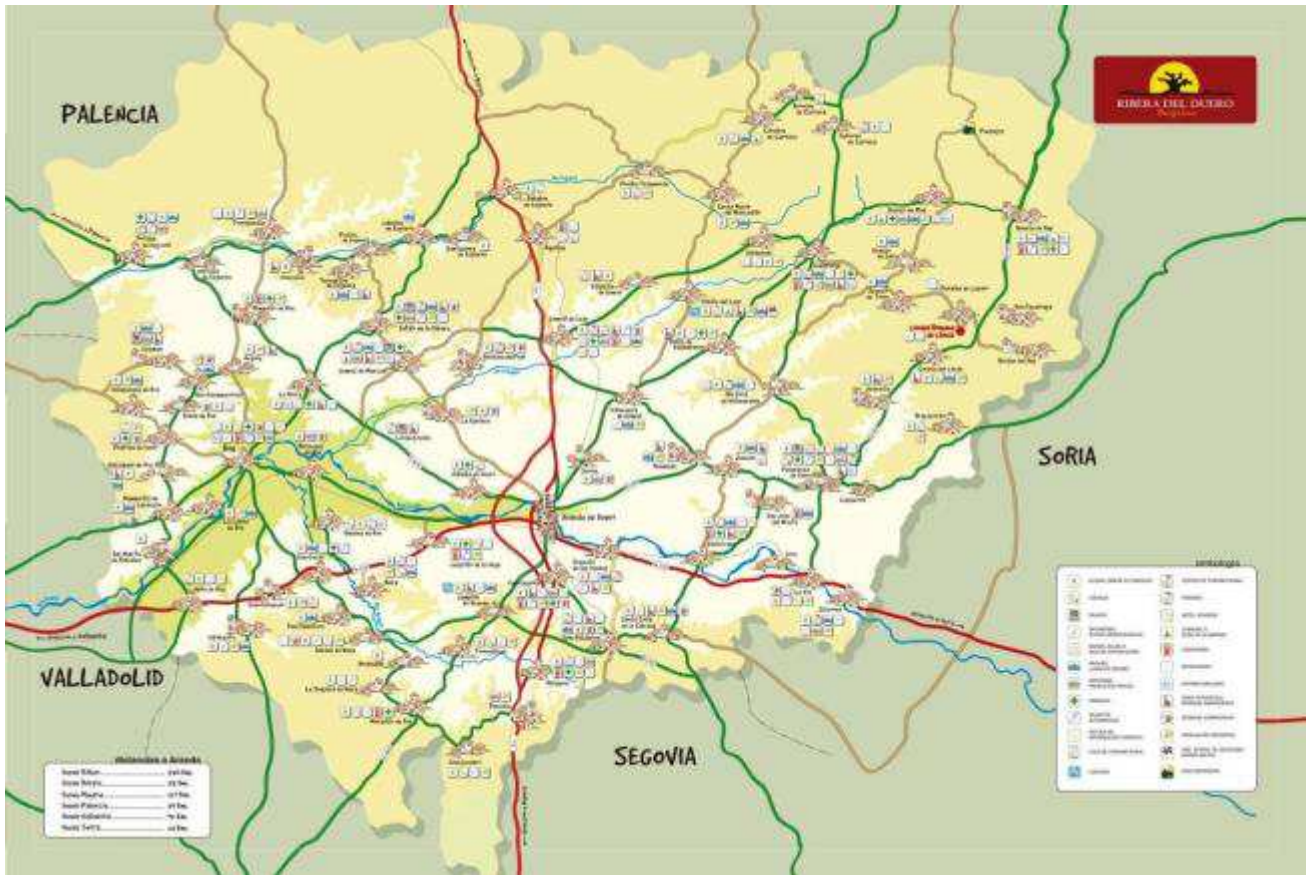
Nuestro territorio, con una superficie de aproximadamente 200.000 has., se ubica en el Sur de la provincia de Burgos, limitando al Suroeste con la provincia de Segovia en las cercanías a las Hoces del río Riaza, al Este con Soria, al norte con la comarca burgalesa del Arlanza de la que la separan pequeñas crestas y serranías como la Tejada y por el Oeste con Valladolid y Palencia en un espacio dominado por pequeñas ondulaciones. Mientras el Río Duero la atraviesa la comarca de Este a Oeste constituyendo el recurso primordial que da a este territorio toda su riqueza y su diversidad paisajística y faunística.

Además del Duero colectores fluviales como el Esgueva y sus valles configuran un territorio con numerosos elementos afines, el paisaje de vega compuesto por llanuras, lomas onduladas, cerros y desniveles que se superponen entre regadíos, cereal, viñedos y una amplia diversidad de bosquetes. Es esta vegetación no humanizada la que confiere un verdor especial al paisaje, que junto a la vegetación de ribera acompañan el discurrir de ríos, arroyos, fuentes..., siempre teniendo en cuenta que la comarca de la Ribera del Duero Burgalesa es una zona con un cierto predominio agrícola, explotada desde antiguo, en forma de las fértiles vegas de regadío hasta los amplios páramos de cereal, pasando, como no, por los extensos viñedos que salpican el paisaje.

Figura 1. Situación del ámbito de estudio



Figura 2. Marco territorial de la Ribera del Duero Burgalesa



3. CLIMATOLOGÍA

Determinada por su presencia dentro de la meseta, la climatología de la Ribera del Duero Burgalesa se caracteriza, en líneas generales, por una pluviometría moderada-baja que ronda los 400-600 mm como promedio de lluvia al año, si bien puede llegar a los 800 mm en los espacios situados al NE condicionado mínimamente por altitudes más elevadas al presentarse en este espacio pequeños retazos de las estribaciones del Sistema Ibérico. En cuanto a las temperaturas, con medias anuales ligeramente superiores a los 10°C presentan, veranos secos y calurosos e inviernos moderadamente rigurosos y con acusadas oscilaciones térmicas a lo largo de las estaciones, enmarcando al territorio dentro de un clima mediterráneo cuyo carácter primordial es la continentalidad, si bien cada vez menos rigurosa debido a las consecuencias derivadas del cambio climático.

Figura 3. Gota de agua escurriendo por la hoja de una sabina.



4. GEOLOGÍA Y GEOMORFOLOGÍA

“Un sinfín de formas diferentes”

La Ribera del Duero Burgalesa se localiza en la gran meseta septentrional de la Península Ibérica, formada por un gran zócalo antiguo arrasado y, en parte, recubierto por sedimentos terciarios. El mayor volumen de estos sedimentos está constituido por capas más o menos lenticulares de arenas limosas o arcillosas, y destaca la alternancia de capas, tanto de calizas como de margas e, incluso, de concreciones calcáreas.

La cuenca ribereña, formada durante el Mioceno, presenta niveles horizontales, suavemente ondulados, limitados por la erosión diferencial, y convertidos hoy al estado de penillanura. El relieve de la zona, puede dividirse en tres partes, la más septentrional asociada a pequeñas serranías y peñas calizas con altitudes que llegan hasta los casi 1.400 en los altos de Pedernales y la Cabeza, una intermedia constituida por lomas interfluviales, con cotas que se sitúan entre los 800 y 1.000 m y una última asociada a los valles, principalmente junto al Duero, donde las altitudes se sitúan por debajo de los 800m.

Figura 3. Las formaciones calizas proporcionan espacios de enorme singularidad.



De entre todos los elementos geológico/geomorfológicos presentes, además de los pequeños congostos y hoces existentes, los más destacados, además del cercano desfiladero de La Yecla los conforman:

- Las Chimeneas de Hadas

Curiosas formaciones naturales que tienen su origen en un fenómeno geológico ocasionado por el agua. Aparecen en el límite provincial con Soria entre los municipios de La Vid y Barrios y Langa de Duero. En ellas, una decena en total, de forma general, la acción del agua que desciende por una ladera orada el terreno formando cárcavas. Si en el terreno hay alguna roca que el agua no puede arrastrar la cárcava puede modelarse de forma singular adoptando estas caprichosas formas.

Figura 4. Chimeneas de hadas próximas al municipio de La Vid y Barrios.



- Las Calizas con oncolitos de Arauzo de Miel

Configuran estructuras y formaciones del basamento, unidades alóctonas y cobertera de las Cordilleras Alpinas.

- Las calizas nodulares de Hortezuolos (Coniaciense-Santoniense basal)

Característico conjunto carbonatado con estructura nodular, compuesto por calizas, margas y todas las litologías híbridas de transición, todo ello con una bioturbación muy importante. En algunos afloramientos se presenta como un conjunto muy homogéneo en gruesos bancos masivos (p. ej., hoces del río Mataviejas, provincia de Burgos). Las calizas son micritas que varían de wackestones a packstones con abundante fauna. Contiene equínidos, gasterópodos, bivalvos (destacando *Pycnodonta vesicularis*), rudistas, ammonites, etc. Son depósitos de plataforma abierta de baja energía. Su espesor suele ser siempre importante, alcanzado en el área tipo los 80 m. Desaparece por paso lateral a cuerpos de rocas tableados de génesis litoral (Fm. Caballar hacia el oeste y Fm. Tranquera hacia el este, Floquet et al. 1982).

- Sistema endokárstico de Clunia

Consta de un entramado de pasadizos y galerías subterráneas que existen en el Alto de Castro. Se han ido labrando de forma natural bajo el estrato calizo superficial del cerro, vaciando arcillas y

margas del Mioceno (Grupo Espeleológico Ribereño: 1995, 23). La potencia de la sedimentación arcillosa, fruto de la descalcificación, ha motivado que se produjese una estanqueidad del agua infiltrada conllevando su embalse y conformándose una serie de lagunas, de hasta cuatro metros y medio de profundidad en algunas zonas, que cubren amplias áreas del ámbito subterráneo. El entramado del subsuelo, al estado actual de nuestros conocimientos, recorre una extensión tipografiada que supera los 1600 metros, si bien no supone la totalidad del complejo dado que diversas áreas aún son inaccesibles. Además el conjunto kárstico tienen una estrecha relación con la ciudad romana de Clunia.

- Páramos entre Santa Cruz de la Salceda y Castillejo de Robledo

Lindan con las provincias de Segovia y Soria. Los páramos por excelencia en la cuenca del Duero se refieren a distintas altiplanicies desarrolladas sobre unidades carbonatadas (dominantemente calizas lacustres) del Mioceno medio y superior. La gran mayoría son altiplanicies estructurales que destacan por su mayor resistencia a la erosión. Exceptuando la multitud de pequeños páramos ligados a distintas formaciones carbonatadas, cabe reconocer dos superficies páramo, de ahí que este lugar de interés muestra la relación entre ambos páramos –inferior y superior- en las cercanías de Santa Cruz de la Salceda (Burgos) donde puede verse el páramo inferior a una altura de unos 950 m y el superior a una altura de 1.020 m.

- Sección Miocena de Valdezate

Correspondiente a las facies marginales de "Cuestas" y "Calizas del Páramo Inferior y Superior".

- Curso medio del río Duero

Presenta un desarrollo de diferentes niveles de terrazas en el valle del Duero. Perfil típico en artesa. Observación de acumulaciones de arenas eólicas.

- Curso medio del río Duero en Roa

Donde se observa un cauce activo y las terrazas del valle asociadas al río con depósitos y formas de modelado de origen fluvial y eólico.

- Sección estratigráfica en el cerro testigo de Manvirgo

Constituida por un Cerro testigo que domina la campiña de Roa, en donde queda preservada la superficie de las Calizas Superiores del Páramo. Corte estratigráfico que abarca los dos ciclos de relleno Mioceno observables en la región.

- Sección sedimentológica de Anguix

En ella se observan estructuras de tracción de medios fluviales "braided" con Estratificación cruzada y laminaciones planares y en surco. Presenta un corte que se sitúa a favor de una explotación activa de arenas. Las grandes dimensiones de los niveles arenoso - conglomeráticos favorecen la observación.

- Sección estratigráfica Miocena de Tórtoles de Esgueva

Dominada por un corte estratigráfico - sedimentológico del Mioceno del valle de esgueva. Se observan los dos ciclos de relleno del neógeno observables en este sector, con un contacto entre el ciclo inferior y superior. Por encima se observa un nivel de arcillas rojas que se sitúa sobre las margocalizas somitales de las "Calizas inferiores del Páramo".

- Tobas colgadas de 40 m con respecto al río Esgueva y toba-barrera de Tórtoles de Esgueva

Destaca su escarpe morfológico y presencia de travertinos - barrera. Importante manantial.

- Valle fluvial del Esgueva

Discurre encajado con respecto a los páramos circundantes y muestra una importante llanura aluvial y desarrollo de coluviones, glaciares y conos de deyección.

- Sección detrítico carbonatada de Torresandino

En la que se aprecian los dos ciclos de las Calizas del Páramo, en donde aparecen margas, margocalizas y arcillas del Astarciense superior - Vallesiense inferior.

- Cerro Revillas

- Destaca por la serie bastante completa del ciclo de las Calizas Superiores del Páramo. Se observan tres ciclos que desarrollan terrígenos en la base y carbonatos a techo.

Figura 5. Localización de los diferentes puntos de interés geológico/geomorfológico en la Ribera del Duero Burgalesa.



5. EL AGUA

“Fuente de toda vida”

5.1 HIDROLOGÍA SUPERFICIAL

El **Duero** es, sin duda **el gran colector fluvial** que de Este a Oeste da nombre a este ámbito geográfico vertebrando toda su área de influencia. Pero junto a él, y aunque no existen grandes relieves montañosos, aparecen otros cursos menores no muy caudalosos entre los que destacan sus afluentes Arandilla, Pilde, Aranzuelo, Bañuelos, Gromejón y Riaza, que junto a los arroyos y al río Esgueva, albergan paisajes ribereños con una especial singularidad. Todos los cursos de agua superficiales presentan un régimen exclusivamente pluvial.

Figura 5. Río Duero a su paso por la localidad de Guma.



Figura 6. Nacimiento del río Esgueva, seco durante el periodo estival.



Figura 7. Nacimiento del Arandilla en las inmediaciones de Huerta del Rey.



Dentro de la hidrología superficial también es reseñable la red de canales existentes dedicados al riego de algunos cultivos. Entre ellos se encuentran el canal de Guma, el de Aranda o el del Riaza.

A pesar de su carácter artificial, además del pequeño embalse de Tórtoles de Esgueva, también son destacables las láminas de agua que constituyen **antiguas graveras**, algunas de ellas actualmente en uso. Destacan las de Villalba de Duero y las de Guma, necesitando las últimas una protección urgente ante procesos de deterioro sufridos recientemente. Otro elemento presente son las **balsas de agua alguna de ellas seminaturalizadas** como la de Arauzo de Salce o pequeñas charcas creadas, caso de Caleruega.

Figura 8. Gravera naturalizada en Villalba de Duero.



Figura 9. Aspectos de los humedales creados en Guma.



Figura 10. Balsa de Arauzo de Salce.



5.2 HIDROLOGÍA SUBTERRÁNEA

La presencia de una litología dominada básicamente por calizas ha posibilitado el desarrollo de una compleja y variada hidrografía subterránea con una amplia presencia de **manantiales y fuentes** como las de Valdepisón, Zuzones, del Caño, Grande, del Santo, del Val, del Hoyo, Juan Blanquilla, de la Patada, Sortija, del Pajarillo, del Cobre o de la ermita de la Virgen de Talamanquilla, entre otras muchas.

Figura 11. Fuente existente en Zuzones.



Figura 12. Fuente junto a la ermita de la Virgen de Talamanquilla.

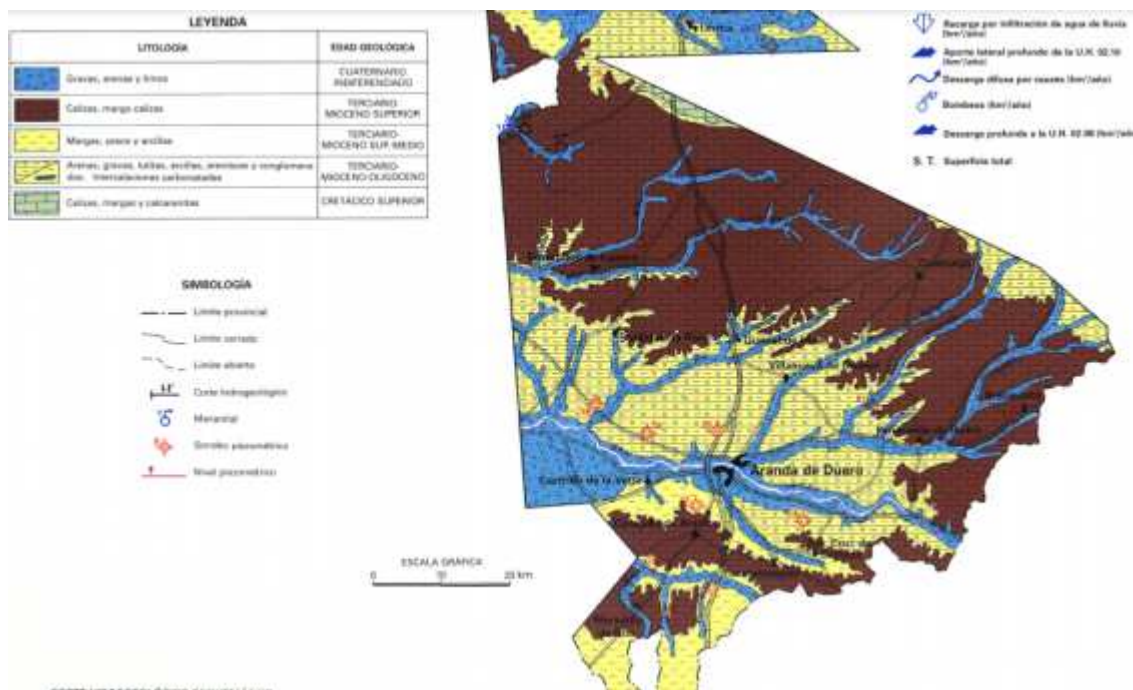


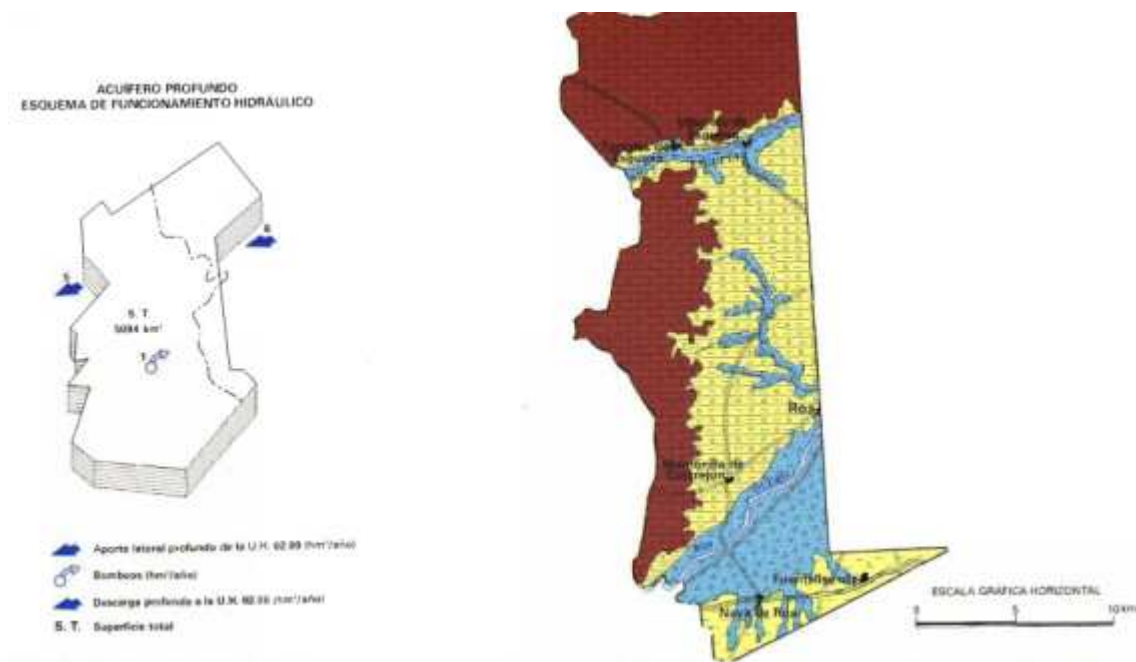
LA RIBERA DEL DUERO. UN ESPACIO PARA DESCUBRIR, SENTIR Y CONSERVAR. POR NOSOTROS Y EL FUTURO DE NUEVAS GENERACIONES. DOCUMENTO PROPUESTA PARA LA CREACIÓN DE UN ESPACIO PROTEGIDO/RESERVA DE LA BIOSFERA.

Todas las aguas presentes están incluidas básicamente en la extensa Unidad Hidrogeológica 02.09 Burgos /Arlanza

(<https://igme.maps.arcgis.com/home/webmap/viewer.html?webmap=036292dc5b8946bd979a7dc47d2f8561>) y en menor medida en la 02.08 Región Central del Duero. La primera de ellas con un espesor de 600 a 1.000m y más de 6.000km² de los cuales casi 4.000 corresponden a la provincia de Burgos, presenta un acuífero terciario detrítico que está aislado de los ríos y de los acuíferos superficiales, no recibiendo aportes verticales (https://aguas.igme.es/igme/publica/libros1_HR/libro74/pdf/lib74/in_06212.pdf). Mientras la segunda presenta un espesor y características similares, siendo su superficie de unos 5.000km² de los que poco más de 1.000 son burgaleses (https://www.igme.es/actividadesIGME/lineas/HidroCA/publica/libros1_HR/libro74/pdf/lib74/in_06211.pdf).

Figuras 13 Y 14. Unidades Hidrogeológicas presentes en la Ribera del Duero Burgalesa.





6. FLORA Y ÁRBOLES SINGULARES

“Un contraste de colores y de edades desde las gramíneas anuales a los árboles centenarios”.

Al contrario de lo que podría pensarse por los usos del suelo existentes dominados en parte por los cultivos de secano (cereal y girasol) y por las vides, la vegetación presente en la Ribera del Duero Burgalesa muestra extensos rodales en donde aparecen **bosques en su gran mayoría mixtos adaptados en mayor o menor grado a la sequía estival y condiciones edáficas presentes**. Destacan los de La Vid, Villanueva de Gumiel, La Horra, los de Doña Santos - Huerta del Rey y Arauzo de Miel, Fuentecen, Coto Valverde, monte de Casanova, Castrillo de la Vega, Espinosa de Cervera, la pinosa entre Peñaranda de Duero y Hontoria de Valdearados, Sierra Tejada o el monte de la Calabaza. Están dominados por un conjunto de especies entre las que destacan encinas (*Quercus rotundifolia*), pinos resineros (*Pinus pinaster*), silvestres (*Pinus sylvestris*), piñoneros (*Pinus pinea*) y más raramente nigra (*Pinus halepensis*), quejigos (*Quercus faginea*), enebros (*Juniperus communis*) algunas coscojas (*Quercus coccifera*), ocasionalmente acebos (*Ilex aquifolium*) y sobre todo por las formaciones arbóreas por excelencia que dan una singularidad a esta comarca como son las sabinas (*Juniperus thurifera*), verdaderas reliquias del pasado. Tanto en su caso como en resto de especies arbóreas citadas tenemos la suerte de encontrar en este espacio ejemplares centenarios hasta el punto de haber dado lugar a la configuración de una guía de los árboles singulares de la Ribera del Duero Burgalesa, con un total de 13 ejemplares presentes. Tomillos (*Thymus sp*), aulagas (*Genista scorpius*), espliegos (*Lavandula latifolia*), jaras estepa (*Cistus laurifolius*), romeros (*Rosmarinus officinalis*) o mejoranas (*Origanum mejorana*) son algunos de los matorrales que crecen asociados como cortejo florístico a las

formaciones arbóreas señaladas, mientras que en el estrato herbáceo son comunes los lastonares (*Brachypodium sylvaticum*).

Tabla 1. Árboles singulares en la Ribera del Duero Burgalesa.

Árbol/Denominación	Localización	Estado de Conservación	Altura árbol en m	Perímetro de base en m	Diámetro medio de la copa en m
La encina hueca	Caleruega	Muy bueno	16	3,45	14,5
Pino chopo	Aranda de Duero	Bueno	16 pino piñonero 25,5 chopo negro	4	16 pino piñonero 15 chopo negro
Moral de Santa Lucía (<i>Morus nigra</i>)	Villovela de Esgueva	Bueno	9,5	Crece a ras de suelo	23
Majuelo de la Vega (<i>Crataegus monogyna</i>)	Roa	Bueno	11,5	2,8	10
Serbal del páramo de Haza (<i>Sorbus domestica</i>)	Haza	Bueno	13	2,7	21,5
Doncel de mataperras/Pino gordo	La Horra	Bueno	22	5,5	24
Álamo blanco de Santa Cruz de la Salceda	Santa Cruz de la Salceda	Regular	26	5	21
Encinas del Monasterio de La Vid	La Vid	Bueno	13 y 15	3,2 y 4	20 y 22
Sauce blanco (<i>Salix alba</i>) Finca de Salaverri	Hontoria de Valdearados	Normal	15	5,7	13
Moral de Valdeande	Valdeande	Normal	8,5	2,5	11
Encina y sabina albar de las zapatillas	Sotillo de la Ribera	Bueno	8	4,2	11
Roble quejigo	Haza	Bueno	8	2,7	22
Sabina albar	Milagros	Regular	9	4,2	13

Figura 15. Formación dominada por pinar en la parte septentrional coincidiendo con las mayores altitudes comarcales.



Figura 16. Formación forestal dominada por pinares, encinas, en este caso al sur del Duero.



Figura 17. Primer plano de pinos, encina y sabina compartiendo espacio.



Figura 18. Formaciones de matorral presentes en nuestro ámbito territorial.



Figura 19. Magnífico ejemplar de quejigo presente en Espinosa de Cervera.



Figura 20. Sabina tumbada en Espinosa de Cervera.



Figura 21. Pino piñonero en la Horra.



Figura 22. Magnífico ejemplo de encina en Caleruega.



Figura 23. Detalle de hoja y fruto de enebro.



Figura 24. Regeneración de frondosas en un claro del bosque.



Figura 25. Fruto y agalla de quejigo.



Figura 26. Chopo incrustado en el vallado junto a la ermita de de la Virgen de Talamanquilla.



La presencia del río Duero y de otros pequeños ríos y arroyos ha determinado que existan **algunos bosques galería de una calidad excepcional** hasta el punto de algunos de ellos estar incluidos dentro de la Red Natura 2.000 y en concreto en las ZEC ES4170083 Ribera del río Duero y afluentes y ES4120068 Riberas del río Riaza. En ellos es posible observar dentro del estrato arbóreo diferentes tipos de sauces (*Salix sp*), fresnos (*Fraxinus angustifolia*), álamo blanco (*Populus alba*) y el típico chopo castellano (*Populus nigra*), que comparten espacio con rosales silvestres (*Rosa canina*) y herbazales donde espadañas (*Typha sp*), carrizos (*Phragmites australis*), juncos (*Juncus sp*), cárices (*Carex sp*) y lirios (*Lirium sp*), además de la menta (*Mentha sp*) y ortiga (*Urtica dioica*) son las especies más características, muchas de las cuales también aparecen en las márgenes de las antiguas graveras naturalizadas.

Figura 27.Zona de Especial Conservación Ribera del río Duero y afluentes.



Figura 28.ZEC Riberas del río Riaza.

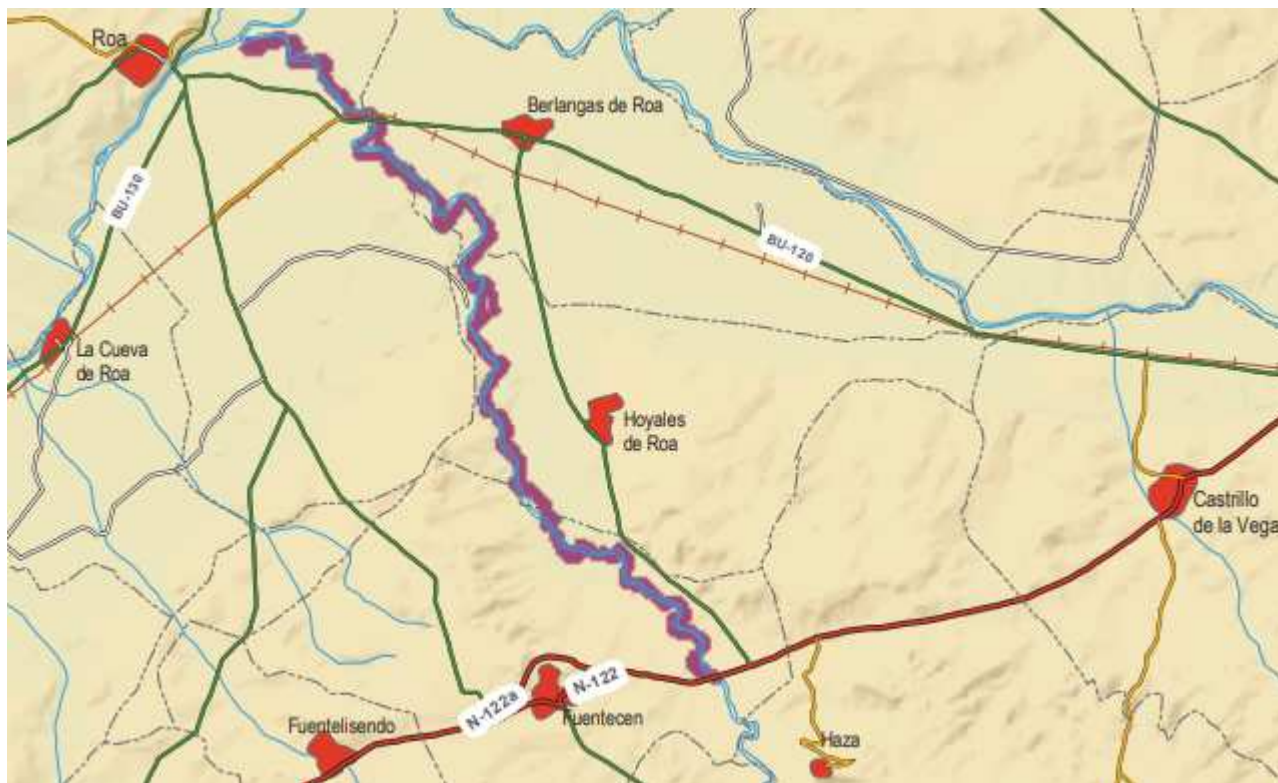


Figura 29.Vegetación presente junto al río Duero a la altura de Zuzones.



Figura 30. Regeneración de alamedas y sauces junto a las graveras naturalizadas de Guma.



Dentro de la flora incluida en el Atlas y Libro Rojo de la Flora Vascular Amenazada de España, Taxones Prioritarios, se cita la probable presencia de *Nepeta hispanica subsp. hispanica* cuya presencia no ha podido ser comprobada. Su distribución y hábitat se asocia a espacios de herbazales nitrófilos, zonas secas, sobre suelos básicos, calizos y yesosos, así como en claros de pinar y pies de cantiles rocosos, también sobre calizas o yesos, entre altitudes comprendidas entre los 700 y 1.400 m, dentro del área que nos ocupa. Está incluida dentro de la categoría de DD (Datos Insuficientes). Toda la información taxonómica de la provincia de Burgos y, por tanto, de Ribera del Duero Burgalesa puede ser consultada en la Atlas de la Flora Vascular Silvestre de Burgos, no siendo el objeto de este documento.

Una grave amenaza para toda la flora y la fauna que se cierne cada vez con más virulencia como hemos podido comprobar en el mes de julio de 2022, son los incendios forestales caso de sucedido en Quintanilla del Coco y Santo Domingo de Silos, que aunque fuera del ámbito que nos concierne, se encuentran muy próximos al entorno de la Ribera del Duero, en este caso al norte de la misma, habiendo afectado a una importante masa de sabinar. La situación actual, en un contexto de cambio climático acentuado, agrava el problema y es algo muy a tener en cuenta si se quieren conservar los valores naturales presentes, por lo que aumentar el personal los dispositivos de prevención y extinción (retenes, torres de vigilancia,...) durante

todo el año, se antoja como una labor fundamental, y más, al ser un elemento fijador de población en el medio rural.

6.1 HÁBITATS DE INTERÉS COMUNITARIO

Viene determinada por la **amplia variedad de ecosistemas** que pueden encontrarse a consecuencia de la diversidad que presentan los diferentes elementos constituyentes del medio biótico y abiótico. De esta manera en la Ribera del Duero Burgalesa pueden presentarse al amparo de la Directiva 92/43/CEE hasta un total de **20 Hábitats de Interés Comunitario, algunos de ellos prioritarios, entre los que destacan el 9560 que incluye los sabinars.** Serían:

- 3170 Estanques temporales mediterráneos. Prioritario
- 3250 Ríos mediterráneos de caudal permanente con *Glaucium flavum*.
- 3260 Ríos, de pisos de planicie a montano con vegetación de *Ranunculion fluitantis* y de *Callitricho-Batrachion*.
- 4090 Brezales oromediterráneos endémicos con aliaga.
- 5210 Matorrales arborescentes de *Juniperus spp.*
- 6110 Prados calcáreos o basófilos de *Alyso-Sedion albi*. Prioritario
- 6170 Prados alpinos y subalpinos calcáreos.
- 6210 Prados secos seminaturales y facies de matorral sobre sustratos calcáreos (*Festuco-Brometalia*) (*parajes con notables orquídeas). Prioritario
- 6220 Zonas subestépicas de gramíneas y anuales de *Thero-Brachypodietea*. Prioritario
- 6420 Prados húmedos mediterráneos de hierbas altas del *Molinion-Holoschoenion*.
- 7220 Manantiales petrificantes con formación de tuf (*Cratoneurion*). Prioritario.
- 8210 Pendientes rocosas calcícolas con vegetación casmofítica.
- 8310 Cuevas no explotadas por el turismo.

- 91B0 Fresnedas termófilas de *Fraxinus angustifolia*.
- 91E0 Bosques aluviales de *Alnus glutinosa* y *Fraxinus excelsior* (*Alno-Padion*, *Alnion incanae*, *Salicion albae*). Prioritario
- 9240 Robledales ibéricos de *Quercus faginea* y *Q. canariensis*.
- 92A0 Bosques galería de *Salix alba* y *Populus alba*.
- 9340 Bosques de *Quercus ilex* y *Quercus rotundifolia*.
- 9540 Pinares mediterráneos de pinos mesogeanos endémicos.
- 9560 Bosques endémicos de *Juniperus spp.* Prioritario

6.2 MONTES DE UTILIDAD PÚBLICA

Son espacios forestales dedicados a la protección de especies, suelos y recursos socioeconómicos.

Por su carácter inalienable e inembargable y su contribución a la diversidad biológica, la protección del suelo, regulación del régimen hidrológico o su mejora forestal, y protegidos por la Ley 21/2015, de 20 de julio, por la que se modifica la Ley 43/2003, de 21 de noviembre, de Montes y la Ley 3/2009, de 6 de abril, de Montes de Castilla y León, en la Ribera del Duero Burgalesa se encuentran los siguientes Montes Públicos:

Tabla 2. Montes de Utilidad Pública en la Ribera del Duero Burgalesa.

Nº Catálogo Provincial	Denominación	Termino municipal	Superficie has	Especies dominantes
202	Cerro Santa Olalla	Arauzo de Miel	1.440	<i>Pinus pinaster</i>
203	El Pinar	Arauzo de Miel	1.695,6	<i>Pinus pinaster/Pinus sylvestris</i>
204	Valdemerino	Arauzo de Miel	302,2	<i>Pinus pinaster, Pinus sylvestris, Pinus nigra, Juniperus thurifera</i>
219	Arriba	Espinosa de Cervera	1.420,5	<i>Pinus nigra, Juniperus thurifera, Pinus pinaster, Quercus rotundifolia, Juniperus communis, Pinus sylvestris</i>
225	El Comunero	Huerta del Rey y Arauzo de Miel	582,93	<i>Pinus sylvestris, Juniperus thurifera, Pinus pinaster</i>
226	El Pinar	Huerta del Rey	2.060	<i>Pinus sylvestris, Pinus pinaster, Pinus nigra, Juniperus thurifera, Quercus faginea, Quercus pyrenaica, Juniperus communis</i>
580	Caleruega	Montealto	301	<i>Quercus rotundifolia, Pinus nigra, Juniperus communis, Juniperus</i>

Nº Catálogo Provincial	Denominación	Termino municipal	Superficie has	Especies dominantes
				<i>thurifera, Quercus faginea</i>
581	El Carrascal	Hontoria de Valdearados	266,45	<i>Pinus pinaster, Juniperus thurifera, Quercus rotundifolia</i>
582	La Calabaza	Quemada	135,3	<i>Pinus pinaster, Quercus rotundifolia, Juniperus thurifera</i>
583	El Olmedo	Quintana del Pidio	208,1	<i>Pinus pinaster, Pinus nigra, Populus x canadensis, Quercus rotundifolia, Pinus pinea, Quercus faginea</i>
586	El Carrascal	Villalba de Duero	237,12	<i>Pinus pinaster, Populus nigra, Populus x canadensis, Quercus rotundifolia, Fraxinus angustifolia, Juniperus thurifera, Pinus pinea, Populus alba</i>
587	Manojar o Valdegoda	Villanueva de Gumiel	157,82	<i>Pinus pinaster y Quercus rotundifolia</i>
589	El Pinar	Villanueva de Gumiel	482	<i>Pinus pinaster, Quercus rotundifolia, Juniperus thurifera, Pinus pinea</i>
605	El Monte	La Horra	425,97	<i>Pinus pinaster (repoblado), Pinus pinaster, Pinus pinea, Quercus faginea, Quercus rotundifolia</i>
606	Abellón	Nava de Roa	783,27	<i>Pinus pinaster, Populus nigra, Pinus pinea, Quercus rotundifolia</i>
607	Carregumiel	Olmedillo de Roa	238,24	<i>Pinus pinaster, Quercus faginea, Pinus pinea, Pinus nigra, Quercus rotundifolia</i>
608	Las Viñas y otros	Arauzo de Miel	594,28	<i>Pinus pinaster, Pinus sylvestris</i>
611	Guimarilla, Los Llanos, Las Viñas y Los Cerros	Huerta del Rey	250	<i>Pinus pinaster, Juniperus thurifera, Pinus nigra, Pinus sylvestris, Quercus rotundifolia, Juniperus communis, Quercus faginea</i>
642	Llano de la Verdad y Las Bodegas	Milagros	35,21	<i>Pinus pinaster, Pinus pinea, Quercus rotundifolia, Juniperus communis, Pinus halepensis, Populus nigra, Pinus nigra, Populus x canadensis</i>
643	Rituerta y los Picachos	Fuentenebro	465,19	<i>Pinus sylvestris, Pinus nigra, Quercus faginea/Quercus lusitanica, Pinus pinaster, Populus nigra, Quercus rotundifolia, Quercus pyrenaica, Salix spp</i>
644	Los Llanos	Pinilla Trasmonte	289,8	<i>Pinus sylvestris, Pinus nigra, Pinus pinea, Quercus rotundifolia, Juniperus communis, Quercus faginea, Castanea sativa, Juniperus thurifera</i>
649	Valdeherrereros y El Viso	Gumiel de Mercado	243,67	<i>Populus nigra, Pinus nigra, Pinus pinea, Pinus sylvestris, Quercus faginea, Quercus rotundifolia,</i>

Nº Catálogo Provincial	Denominación	Termino municipal	Superficie has	Especies dominantes
				<i>Juniperus communis</i>
650	Cuesta de San Miguel	Pedrosa de Duero	45,26	<i>Pinus nigra, Pinus halepensis, Cupressus arizonica</i>
651	La Calabaza	Aranda de Duero	1.130,34	<i>Pinus pinaster, Quercus rotundifolia, Juniperus thuriphera, Cistus laurifolius, Lavandula pedunculata, Juniperus thurifera, Populus nigra, Populus x canadensis, Salix spp</i>
652	Baldíos de Santa María del Mercadillo	Santa María del Mercadillo	318,19	<i>Pinus sylvestris, Pinus nigra, Juniperus thurifera, Pinus pinaster, Quercus faginea, Juniperus communis, Quercus rotundifolia</i>
655	Laderas de Vegasuso	Villatuelda	43,96	<i>Pinus nigra, Cupressus arizonica, Pinus halepensis</i>
656	Baldíos de Caleruega	Caleruega	194,06	<i>Pinus nigra, Pinus sylvestris, Quercus coccifera, Quercus rotundifolia, Quercus faginea/Quercus lusitanica, Juniperus thuriphera, Quercus ilex, Pinus pinaster</i>
657	Los Barrancos y otros	Huerta del Rey	173,02	<i>Pinus nigra, Quercus faginea/Quercus lusitanica, Juniperus thuriphera, Juniperus thurifera, Quercus rotundifolia, Juniperus communis</i>
659	Baldíos de Gumiel de Izán	Gumiel de Izán	299,22	<i>Pinus nigra, Quercus rotundifolia, Pinus pinaster, Pinus pinea, Juniperus communis, Pinus sylvestris, Populus nigra</i>
670	La Farfalla y Baldíos	Sotillo de la Ribera	361,6	<i>Populus nigra, Quercus faginea/Quercus lusitanica, Pinus nigra, Pinus pinaster, Quercus faginea, Cupressus arizonica, Pinus halepensis, Quercus rotundifolia</i>
672	La Dehesa	Coruña del Conde y Brazacorta	406,4	<i>Pinus nigra, Pinus pinaster, Juniperus communis, Juniperus thurifera, Quercus faginea, Quercus rotundifolia, Pinus sylvestris</i>
678	La Vid y Guma	La Vid y Barrios	1.243,1	<i>Juniperus thuriphera, Quercus rotundifolia, Juniperus thurifera, Pinus pinea, Pseudotsuga menziesii, Juniperus communis, Juniperus oxycedrus, Pinus halepensis, Pinus pinaster, Quercus faginea</i>
693	Cañamares	Tubilla de Lago	22,69	<i>Matorral</i>
694	Las Cabezas	Valdeande	204,58	<i>Quercus faginea, Quercus ilex, Juniperus sabina, Matorral</i>
697	Abañate y los	Ciruelos de	229,42	<i>Pinus nigra, Pinus sylvestris, Quercus</i>

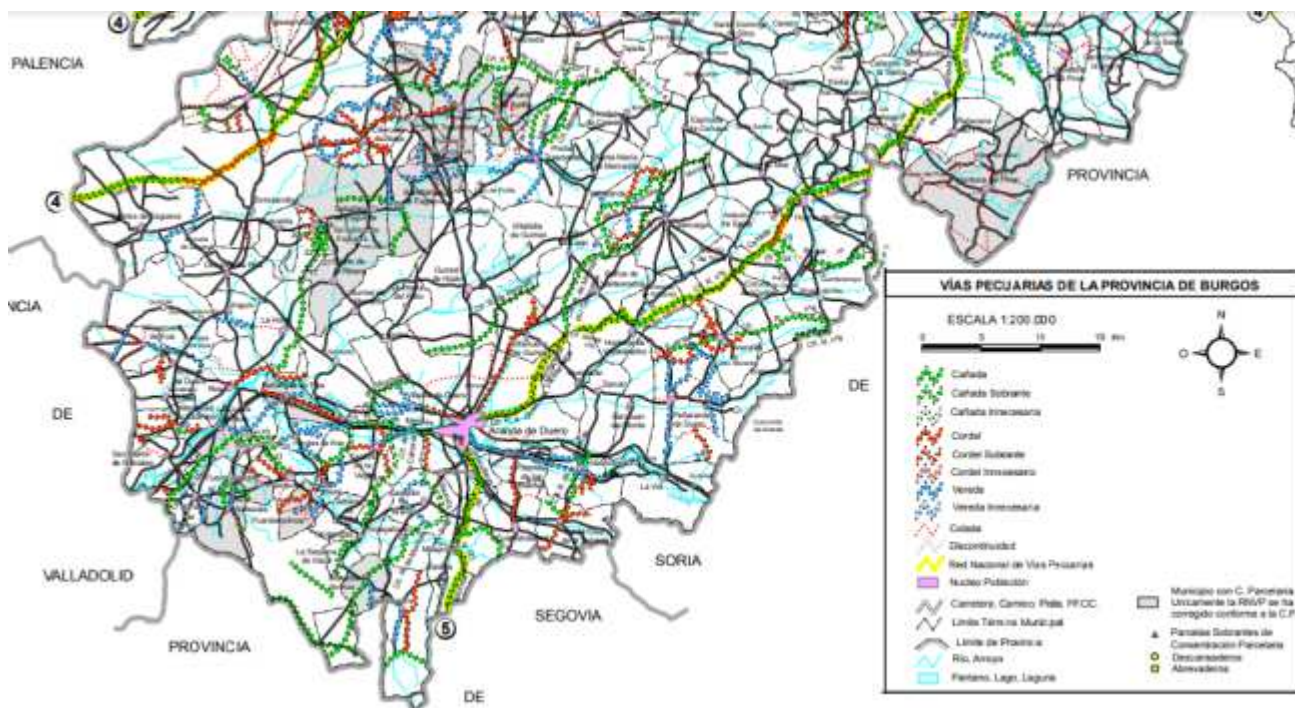
Nº Catálogo Provincial	Denominación	Termino municipal	Superficie has	Especies dominantes
	Navazos	Cervera		<i>pyrenaica, Juniperus thuriphera</i>

7. VIAS PECUARIAS

La trashumancia del ganado ha tenido desde tiempo inmemorial -probablemente ya en época prerromana-, una gran relevancia en nuestra Comunidad, tanto económica como espacialmente hablando. Una repercusión que ha llegado al extremo de condicionar no sólo la organización del espacio cultivado, sino también la de nuestros espacios forestales, e incluso la de los urbanos. No hay que olvidar que en muchas etapas de nuestra historia, la ganadería (especialmente la ovina) ha supuesto un recurso económico de primer orden, como así fue durante toda la Baja Edad Media (siglo XI en adelante).

Esta actividad secular, no podía ser de otro modo, ha tenido su reflejo en la tupida red de vías pecuarias que hoy, y desde entonces, surcan el territorio de Castilla y León y como no podía ser menos de la ribera del Duero Burgalesa, dando lugar a una **encrucijada de antiguas vías trashumantes, tanto de cañadas como de cordeles y veredas**, teniendo el privilegio de ser **atravesada de Noreste a Sur por una de las vías pecuarias más relevantes por su importancia y longitud de Castilla y León**. Se trata de la **Cañada Real Segoviana o de Merinas**.

Figura 31. Vías Pecuarias en el ámbito de la Ribera del Duero Burgalesa.



Además de constituir corredores ecológicos de primer orden, su carácter preferente de tránsito ganadero viene determinado en lo enunciado en la Ley 3/1995, de 23 de marzo, de vías pecuarias, junto con los diferentes tipos existentes.

8. FAUNA INCLUYENDO INVERTEBRADOS

Si a la diversidad de hábitats se le une una buena conservación del medio natural existente obtenemos que la Ribera del Duero burgalesa puede considerarse como un hot spot o punto caliente de biodiversidad, tal y como puede observarse en el mapa de riqueza de especies del Banco de Datos de la Naturaleza Española del Ministerio para la Transición Ecológica y el Reto Demográfico, en donde dentro de las cuadrícula 10x10 que engloban al territorio, al menos 5 de ellas se encuentran en el máximo rango de especies presentes, concretamente en el superior a 140 (hasta 304). , llegando la cuadrícula con código 30TVM40 a presentar un total de 186 especies. El resto de cuadrículas se encuentran en el segundo rango con mayor biodiversidad, estando comprendidas entre las 110 y 140 especies. Y es que aquí aparecen aves catalogadas **En Peligro de Extinción** a partir del Real Decreto 139/2011, de 4 de febrero, caso del **milano real** (*Milvus milvus*), mientras que en la categoría de **Vulnerable** aparecen otras tres rapaces, el alimoche (*Neophron percnopterus*), el águila perdicera (*Aquila fasciata*) y el buitre negro (*Aegypius monachus*) gracias a los ejemplares reintroducidos de la Sierra de la Demanda que encuentran en muladares como el de Caleruega un lugar de alimentación. No en vano, la Ribera del Duero puede considerarse un verdadero paraíso para las aves rapaces, tanto diurnas como nocturnas, pudiéndose citar además de las indicadas al milano negro (*Milvus migrans*), azor (*Accipiter gentilis*), gavilán (*Accipiter nisus*), alcotán (*Falco subbuteo*), halcón peregrino (*Falco peregrinus*), águila real (*Aquila chrysaetos*), cernícalo vulgar (*Falco tinnunculus*), aguiluchos cenizos (*Circus pygargus*), pálidos (*Circus cyaneus*) y laguneros (*Circus aeruginosus*), ratonero común (*Buteo buteo*), mochuelo (*Athene noctua*), búhos real (*Bubo bubo*) y chico (*Asio otus*), cárabo (*Strix aluco*), autillo (*Otus scops*) y al buitre leonado (*Gyps fulvus*) que tiene aquí uno de los mejores espacios para su observación dentro de la Península Ibérica. A ellas se suman diferentes especies de aves emblemáticas de la fauna ibérica como los **Vulnerables** alondra de ricotí (*Chersophilus duponti*) y sisón común (*Tetrax tetrax*), así como el mirlo acuático (*Cinclus cinclus*), la oropéndola (*Oriolus oriolus*), la garza real (*Ardea cinérea*), el chorlito chico (*Charadrius dubius*), avión zapador (*Riparia riparia*), abejaruco (*Merops apiaster*), asociados medios fluviales y taludes de antiguas graveras, la abubilla (*Upupa epops*), el pico picapinos (*Dendrocopos major*), tórtola europea (*Streptopelia turtur*) o el agateador común (*Certhia brachydactyla*) presentes en entornos forestales, el treparriscos (*Tichodroma muraria*) en cortados rocosos, al igual que la tarabilla común (*Saxicola torquatus*) o varios tipos de currucas en los espacios con presencia de matorral. Podrían citarse muchas más, como aquellas instaladas en entornos urbanos caso de la cigüeña blanca (*Ciconia ciconia*) o el vencejo común

(*Apus apus*), pero tan solo prefiere indicarse aquellas más sobresalientes o que cuentan con poblaciones destacadas.

Figura 32. Muladar con presencia de buitres leonados y negro, este último en primer término.



Asociado a los espacios más forestales y con presencia de roquedo, en el Noreste de nuestra comarca aparece la ZEPA ES4120031 Sabinars del Arlanza (cuyos límites coinciden con los de la ZEC ES4120091 del mismo nombre) que incluye dentro de sus límites a los términos municipales de Arauzo de Miel, Espinosa de Cervera y Ciruelos de Cervera. Este espacio perteneciente a la Red Natura 2000 tiene como base para su declaración a la IBA (Área de Importancia para las Aves) nº 51, Valle del Arlanza - Peñas de Cervera englobando a municipios como Ciruelos de Cervera, Espinosa de Cervera, Pinilla Trasmonte, Arauzo de Miel y Huerta del Rey. Además dentro de nuestro entorno se localiza también la IBA nº 44 Páramos del Cerrato que incluye a Tórtoles de Esgueva.

LA RIBERA DEL DUERO. UN ESPACIO PARA DESCUBRIR, SENTIR Y CONSERVAR. POR NOSOTROS Y EL FUTURO DE NUEVAS GENERACIONES. DOCUMENTO PROPUESTA PARA LA CREACIÓN DE UN ESPACIO PROTEGIDO/RESERVA DE LA BIOSFERA.

Figura 33. Zonas de Especial Protección para la Aves y Zonas de Especial Conservación en la Ribera del Duero Burgalesa.

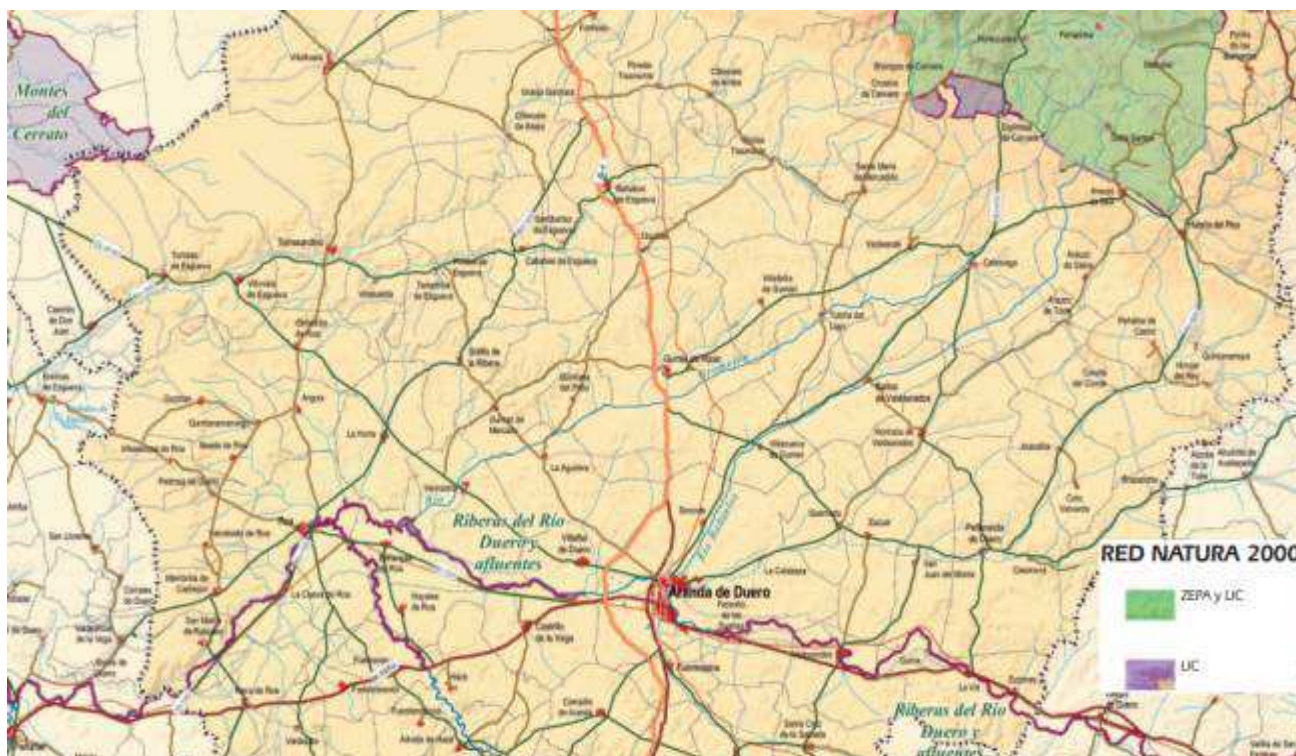


Figura 34. Zona de Especial Protección para la Aves Sabinares del Arlanza.



Figura 35.Zona de Especial Conservación Sabinas del Arlanza.



Figura 36.IBA Valle del Arlanza – Peñas de Cervera.

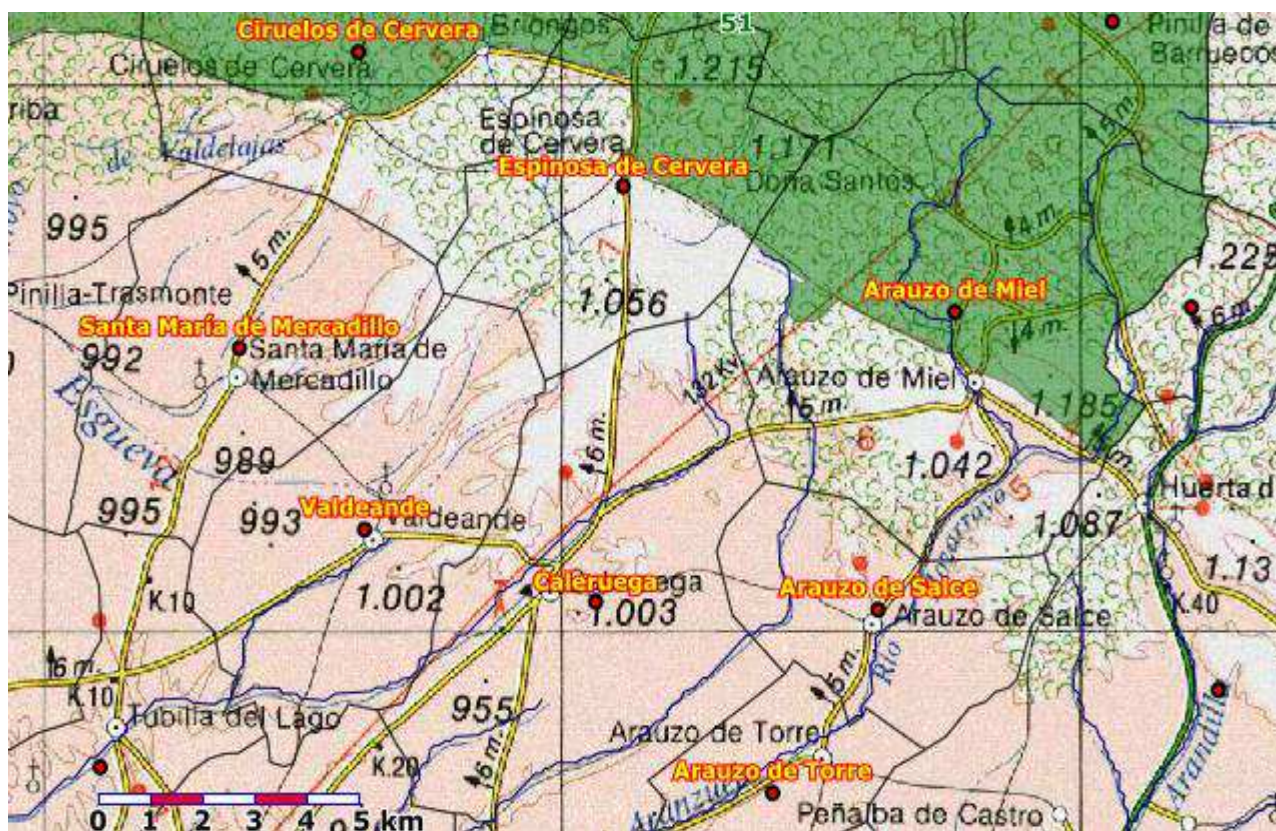


Figura 37. IBA Páramos del Cerrato.



En cuanto a los mamíferos son muchos los aquí presentes, estando asociados los más representativos a aquellos espacios con presencia de una cierta cobertura arbórea y de matorral. Es el caso de ginetas (*Genetta genetta*), gatos monteses (*Felis silvestris*), tejones (*Meles meles*), garduñas (*Martes foina*), erizos comunes (*Erinaceus europaeus*), lirones caretos (*Eliomys quercinus*) o ardillas comunes (*Sciurus vulgaris*). Recientemente se tiene constancia de algunas citas de lobo ibérico (*Canis lupus signatus*), lo que vendría a incrementar y diversificar la nómina de carnívoros existentes. Más incierta es la probabilidad de presencia de lince ibérico (*Linx pardinus*) ante la duda generada en algunos excrementos encontrados y la ausencia de análisis genéticos de ADN. Entre los ungulados el jabalí (*Sus scrofa*) y el corzo (*Capreolus capreolus*) constituyen las especies más destacadas, resaltando que en el caso de este último al alternar bosquetes y espacios cultivados abiertos, muestra en la Ribera del Duero del Duero Burgalesa uno de los territorios más propicios para su observación dentro de la Península Ibérica, hasta el punto de que en caso de confirmarse la presencia del lobo sería una buena noticia para el control y mejora genética de las poblaciones de este cérvido, evitándose de esta manera conflictos con la cabaña ganadera de ovino existente al minimizarse cualquier posible ataque. Finalmente ligados a sotos y galerías fluviales estarían la rata de agua (*Arvicola sapidus*) y la nutria (*Lutra lutra*). Junto a todas estas especies, hay que mencionar las colonias de quirópteros forestales, al igual que aquellas localizadas en entornos fluviales o asociadas a grietas de antiguas edificaciones. Las especies más frecuentes son los murciélagos grande (*Rhinolophus ferrumequinum*) y pequeño de herradura (*Rhinolophus hipposideros*), el ribereño (*Myotis daubentonii*), el gris (*Aeorestes cinereus*) o el orejudo gris (*Plecotus austriacus*). Tal variedad de mamíferos hace que nuestro entorno haya

sido incluido dentro de las **Zonas Importantes (ZIM) para los Mamíferos de España**, constituyendo un excelente corredor o conector ecológico entre las poblaciones del Sistema Central y las montañas del norte peninsular.

Figura 38. Erizo depredado por búho real.



Figura 39. Excrementos de diferentes tipos de carnívoros.



Figura 40.Excremento de gato montés.



Figura 41.Huella de tejón.



Figura 42. Diferentes tipos de huella sobre el barro (aves, jabalí, corzo y zorro).



Figura 43. Ámbito espacial de la Zona de Importancia para los Mamíferos.



El resto de vertebrados, herpetos (anfibios y reptiles), todos ellos protegidos, y peces existentes en nuestro ámbito territorial quedan representados en la siguiente tabla.

Tabla 3. Herpetos y peces presentes en la Ribera del Duero Burgalesa.

ANFIBIOS	REPTILES	PECES
Sapo espinoso (<i>Bufo spinosus</i>)	Galápago leproso (<i>Mauremys leprosa</i>)	Trucha común (<i>Salmo trutta</i>)
Sapo corredor (<i>Epidalea calamita</i>)	Culebrilla ciega (<i>Blanus cinereus</i>)	Barbo común (<i>Barbus bocagei</i>)
Sapo de espuelas (<i>Pelobates cultripes</i>)	Lución (<i>Anguis fragilis</i>)	Pez rojo (<i>Carassius auratus</i>). Exótico
Sapo partero común (<i>Alytes obstetricans</i>)	Eslizón ibérico (<i>Chalcides bedriagai</i>)	Bermejuela (<i>Chondrostoma arcasii</i>)
Sapo partero ibérico (<i>Alytes cisternasii</i>)	Eslizón tridáctilo ibérico (<i>Chalcides striatus</i>)	Boga del Duero (<i>Chondrostoma duriense</i>)
Sapillo pintojo ibérico (<i>Discoglossus galganoi</i>)	Lagarto ocelado (<i>Timon lepidus</i>)	Carpa (<i>Cyprinus carpio</i>)
Sapillo moteado común (<i>Pelodytes punctatus</i>)	Lagartija ibérica (<i>Podarcis hispanicus</i>)	Gobio (<i>Gobio gobio</i>)
Rana verde común (<i>Pelophylax perezi</i>)	Lagartija colilarga (<i>Psammodromus algirus</i>)	Piscardo (<i>Phoxinus phoxinus</i>)
Ranita de San Antonio (<i>Hyla molleri</i>)	Lagartija cenicienta (<i>Psammodromus hispanicus</i>)	Bordallo (<i>Squalius carolitertii</i>)
Gallipato (<i>Pleurodeles waltl</i>)	Culebra lisa europea occidental (<i>Coronella austriaca acutirostris</i>)	Lamprehuela (<i>Cobitis calderoni</i>)
Salamandra común (<i>Salamandra salamandra</i>)	Culebra lisa meridional (<i>Coronella girondica</i>)	
Tritón jaspeado (<i>Triturus marmoratus</i>)	Culebra de escalera (<i>Zamenis scalaris</i>)	
	Culebra bastarda (<i>Malpolon monspessulanus monspessulanus</i>)	
	Culebra viperina (<i>Natrix maura</i>)	
	Culebra de collar europea (<i>Natrix helvética helvética</i>)	

ANFIBIOS	REPTILES	PECES
	Víbora hocicuda (<i>Vipera latastei</i>)	

Figura 44. Rana verde común.



Figura 45. Sapillo moteado común.



Figura 46. Culebra viperina



LA RIBERA DEL DUERO. UN ESPACIO PARA DESCUBRIR, SENTIR Y CONSERVAR. POR NOSOTROS Y EL FUTURO DE NUEVAS GENERACIONES. DOCUMENTO PROPUESTA PARA LA CREACIÓN DE UN ESPACIO PROTEGIDO/RESERVA DE LA BIOSFERA.

Pero no solo son vertebrados las especies que aquí encuentran refugio, también los invertebrados con una amplia variedad de odonatos y lepidópteros. Precisamente para favorecer la presencia de mariposas y como compromiso popular o iniciativa ciudadana para la conservación de las mismas, desde septiembre de 2019 en colaboración con la Asociación Zerynthia, existe en Peñaranda de Duero el que hasta la fecha era el único Oasis de Mariposas (Orovida) de toda la provincia de Burgos, si bien posteriormente se han creado algunos en diferentes espacios burgaleses y existen en proyecto otros en la ribera, en el propio Peñaranda y en Zuzones, queriendo este último llamarse la Abubilla del Duero. Estos pequeños refugios, en donde no se emplea ningún tipo de pesticida, albergan un área ajardinada en la que crecen diferentes especies florísticas que sirven de alimento o protección para las mariposas, bien sea a los adultos o de las larvas. Cada una de las especies vegetales presentes puede proporcionar alimento para las orugas o néctar de sus flores para los adultos.

Figura 47. Oasis de mariposas Orovida en Peñaranda de Duero.



Figura 48. Lobito de banda blanca (*Pyronia bathseba*) libando en una flor.



Otro grupo representativo de invertebrados identificado es el de los moluscos dulceacuícolas principalmente en el cauce del río Riaza donde desde aguas abajo del embalse de Linares (Segovia) y principalmente hasta la localidad de Milagros (ribera Burgalesa), aún es posible encontrar al escaso mejillón de río (*Unio delphinus*) que no debe confundirse con la invasora almeja asiática (*Corbicula fluminea*), también presente desgraciadamente, en este curso fluvial.

Figura 49. Anatomía de *Unio delphinus*.

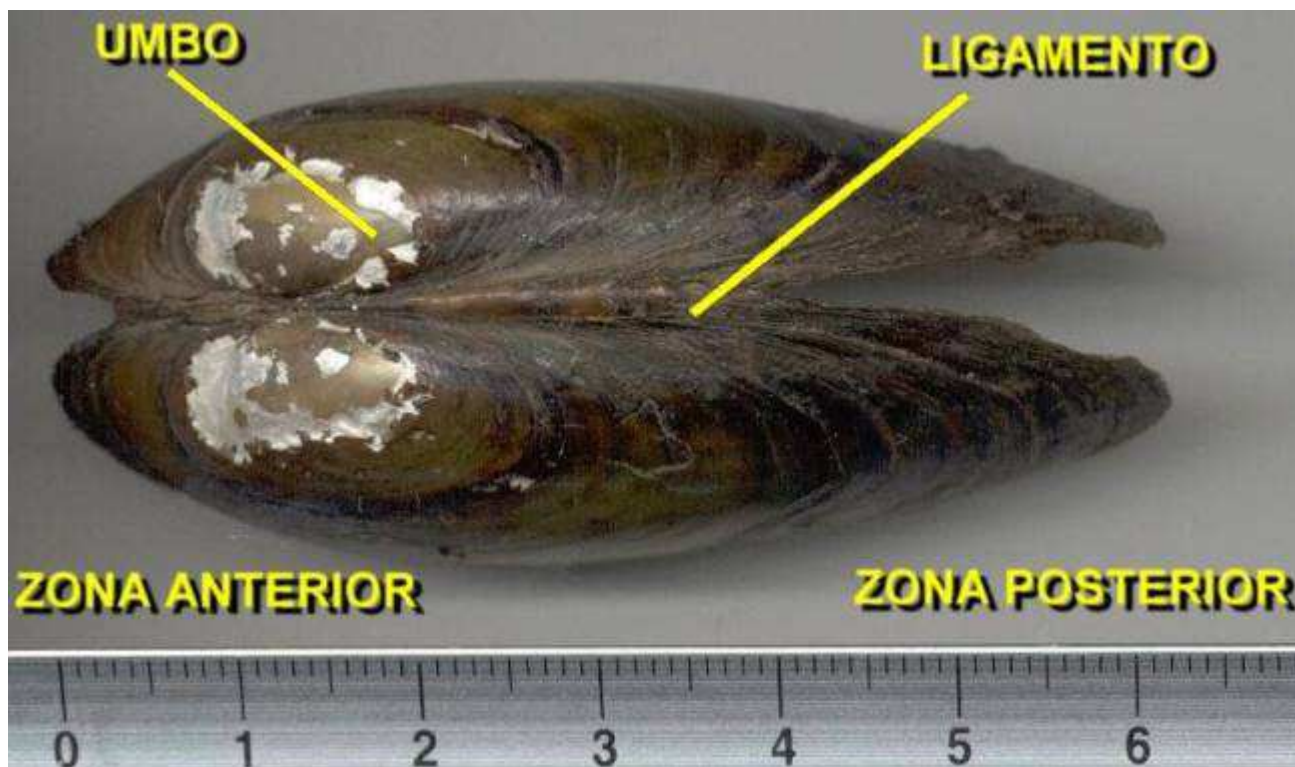


Figura 50. Ejemplares de la invasora *Corbicula fluminea*.



9. PAISAJE

“Un mosaico de formas, texturas y colores en todas las estaciones”

Un hecho objetivo es que el hombre es parte del paisaje y como tal influye en el modelado del mismo, pudiendo modificarlo para bien o para mal en el tiempo. Debido a como el hombre en su conjunto busca actividades económicas en los diferentes territorios, es la capacidad económica del espacio lo que va a determinar el futuro paisaje del lugar. El paisaje queda sujeto a la doble indeterminación de su apariencia cambiante y de la capacidad e interés del que lo contempla.

Hoy en día, la definición de Paisaje desde una perspectiva geográfica no es sencilla, por ello existen tantos intentos de definición del mismo. Lo que está claro es que todo paisaje presenta una serie de elementos que se articulan entre sí, es decir, que el paisaje: es el área en el que conviven los rasgos naturales así como los influenciados por el hombre y que da lugar a una percepción visual y mental tanto individual como colectiva del conjunto de ese espacio (GARCÍA QUIROGA. F, 2005).

La composición formada por los elementos geomorfológicos existentes, la variedad vegetal, el uso agrícola y ganadero y los elementos etnográficos o culturales que aún perviven, así como el lugar de observación y la diversidad estacional pasando por el verde primaveral, el dorado otoñal o al colorido ocre o tostado estival, hacen de la **Ribera del Duero Burgalesa un territorio con variados contrastes paisajísticos.**

De esta manera, la heterogeneidad del paisaje aquí presente se corresponde con un modelado dado durante siglos por sus habitantes y por los continuos avatares de la historia, donde viñedos alternan con magníficos sabinares que esconden tenadas y loberas; donde las riberas de los ríos ofrecen un regalo a los sentidos y dan paso a las tierras de labor, marco de espectaculares atardeceres; y donde los pinares, junto a encinares y quejigares salpican todo el territorio, cobijando a la fauna que los habitan. Los pueblos, sus gentes y sus tradiciones, los vestigios históricos junto a la arquitectura popular completan un marco excepcional para el disfrute del visitante.

En cualquier caso, a modo de síntesis, podemos diferenciar una serie de unidades paisajísticas que son las que conforman el territorio de esta comarca. Serían las siguientes:

Figura 51. Unidades Paisajísticas de la Ribera del Duero Burgalesa.



9.1 ROQUEDOS Y CANTILES

Predominan en el extremo septentrional del territorio estando asociadas a las pequeñas formaciones montañosas calcáreas presentes que suponen las mayores altitudes del ámbito espacial de la Ribera del Duero Burgalesa. En menor medida también aparecen estas formaciones en forma de pequeños montes isla y en la linde con la provincia de Segovia, junto a cortados formados cerca de las inmediaciones del río Rianza.

9.2 RÍOS Y HUMEDALES

Tienen en el Duero y en su vegetación de ribera asociada a su mejor exponente, así como a algunos de sus tributarios, y en menor cuantía, a otras láminas de agua, como los humedales formados por antiguas graveras o balsas como la de Arauzo de Salce.

9.3 BOSQUETES Y PINARES

Pueden aparecer formando masas más o menos monoespecíficas como en los pinares de pino resinero y silvestre de Huerta del Rey y Arauzo de Miel o en sabinares dispersos, sin embargo, en otras ocasiones su presencia es formando pequeños bosques mixtos de extensión variable (de 500 a unas 2.000 has., aproximadamente) en los que además de las especies descritas aparecen encinas, quejigos y pinos piñoneros sobre todo, junto a diferentes tipos de matorral (tomillar, rosal, jaral, etc).

9.4 PÁRAMOS

Se ubican sobre sustratos sedimentarios, calcáreos y con fracciones yesíferas, y en ocasiones, se encuentran salpicados de pequeñas áreas cultivadas.

9.5 TIERRAS DE LABOR

Se distinguen por la presencia de campiñas o estepas cerealistas y de cultivos como el girasol o viñedos, que en ocasiones alternan con espacios arbolados como sucede en el entorno de Aranda de Duero, fundamentalmente a ambos márgenes de Duero por su parte oriental (montes de la Calabaza, Vadocondes y La Vid), al igual que en el pie de monte de las pequeñas estribaciones montañosas situadas al Norte de la comarca, al Este de la autovía A-1.

9.6 LA BELLEZA VISUAL DE LA RIBERA DEL DUERO BURGALESA

Para escenificar lo enunciado, pensamos, que el dicho de unas imágenes de cada una de las unidades paisajísticas enumeradas valen más que mil palabras, es la expresión que mejor se ajusta a la realidad.

Figura 52. Área de roquedos en las inmediaciones a Doña Santos.



Figura 53. El Duero constituye el elemento fluvial característico de la ribera.



Figura 54. Bosquete de pinos y sabinas junto a una pequeña área cultivada al norte de Peñaranda de Duero.



Figura 55. Tonalidades otoñales de Vid en Pardilla.



Figura 56. Puesta de sol entre nubes junto a cultivos de cereal en Baños de Valdearados.



10. PATRIMONIO HISTÓRICO ARTÍSTICO

Al igual que sucede con el medio natural, el patrimonio histórico artístico de la Ribera del Duero Burgalesa puede considerarse como sobresaliente. No es objeto extenderse en la descripción del mismo pero el apartado va a dividirse en los siguientes elementos, todos ellos clasificados y protegidos al amparo de la Ley 16/1985, de 25 de junio, del Patrimonio Histórico Español y de la Ley 12/2002, de 11 de julio, de Patrimonio Cultural de Castilla y León:

10.1 CONJUNTOS HISTÓRICOS ARTÍSTICOS Y PUEBLOS CON ENCANTO

10.1.1 Peñaranda de Duero

Declarada Conjunto Histórico Artístico desde el 30 de mayo de 1970, esta villa ducal, está amparada por el alcázar de los Avellaneda, señores del lugar desde el S.XIV. En el núcleo urbano, considerado como uno de los pueblos más bonitos de España, además de la cerca medieval sobresalen las siguientes edificaciones por su carácter monumental:

- Palacio de los Zúñiga y Avellaneda.

Construido a principios del S.XVI, presenta portada plateresca, magnífico patio de doble arquería, elegantes salones y escalera de honor, así como artesonados góticos, mudéjares y renacentistas con la particularidad de que están elaborados en madera.

- Colegiata de Santa Ana.

De portada barroca los tres bustos superiores y las columnas son romanas de la cercana ciudad de Clunia. Obra del S. XVI, acoge en el prebiterio el corazón del conde de Montijo, padre de la que fue emperatriz de Francia.

- Botica De Jimeno.

Perteneciente a una tradicional familia de boticarios, conserva botica y rebotica con tarros, morteros, alambiques, libros, etc, desde el S. XVII hasta nuestros días, siendo en la actualidad la botica o farmacia más antigua de España en funcionamiento.

- Castillo de los Avellaneda.

De origen medieval, el actual del S.XV se asienta en lo alto de un cerro calizo que domina la villa. Largo y esbelto, conserva varios cubos, lienzos y torre del homenaje, actual centro de interpretación, que consta de ventanas ajimezadas y remate de matacanes. Desde la cúspide de la torre diferentes paneles hacen mención a la dirección en la que se encuentran otros castillos singulares de Castilla y León.

- Plaza Mayor.

Elegante plaza castellana con soportales enmarcada por el palacio, colegiata y arco de la muralla, presentando en su centro, un magnífico rollo del S. XVI.

Figura 57. Vista de la plaza mayor de Peñaranda de Duero con el castillo roquero al fondo.



- Herrería.

De carácter familiar fue fundada en la segunda mitad del S.XIX. En la antigua fragua forjan el hierro siguiendo la tradición castellana, que se muestra en todo tipo de formas artísticas. Destaca la colección de relojes antiguos en metal y madera perfectamente restaurados.

10.1.2 Caleruega

Al igual que Peñaranda de Duero es considerado uno de los pueblos más bellos de Burgos y de Castilla y León, cuya importancia histórica radica en ser la cuna de Santo Domingo de Guzmán, fundador de la Orden de Predicadores (Dominicos) y del Santo Rosario. En la villa destaca el Conjunto Monumental de Santo Domingo, recibiendo este nombre una serie de edificios religiosos colindantes entre sí —excepto la Parroquia, separada pocos metros— que guardan algún tipo de relación con el santo calerogano. De este modo, podemos encontrar diferentes lugares de interés artístico y turístico.

- Parroquia de San Sebastián.

Data del siglo XII y es de estilo románico. De la original se conserva la entrada a ésta, el campanario y el presbiterio. Dentro podemos encontrar un Cristo en la cruz colgante y varias tallas de santos, entre los que destacan San Sebastián y la Virgen de la Candelaria. También el sepulcro de la Beata Juana, la cual se encontraba anteriormente en una capilla inexistente hoy día. En este templo fue bautizado Santo Domingo. Cabe reseñar que la pila bautismal no es la original, pues se trasladó al monasterio madrileño de Santo Domingo el Real.

- Torreón de los Guzmanes.

Apartado de la iglesia parroquial y declarado Bien de Interés Cultural en 1949, consta de una torre de defensa construida durante el siglo XII. Poseía unas vidrieras que han sido retiradas con motivo de su restauración. Además son notables sus almenas ya que fueron colocadas durante la construcción del convento, en la década de los 50 del siglo pasado. Hoy en día está integrado en el claustro de dicho convento.

- Convento de los dominicos.

Data de la década de los 50 del siglo XX siendo pionero el padre Carro. En el interior existe un museo adaptado para ciegos y tras bajar unas escaleras se encuentra la Bodega de la Beata Juana con una representación de su milagro el cual dice que estando el venerable Félix en la guerra, Juana, su

esposa, vació todas las cubas de vino para dárselo a los pobres de la villa. Al llegar el noble ella rezó y las cubas aparecieron llenas de vino nuevamente.

- Real Monasterio de Santo Domingo de Caleruega.

Adyacente al convento se encuentra habitado por monjas dominicas. Data del siglo XIII y en su origen lo habitaron canónigas de San Agustín, pero tras la canonización de Santo Domingo, el rey Alfonso X “el Sabio” otorgó a Caleruega el 10 de julio del año 1266 un privilegio rodado en el que se enviaban monjas dominicanas de San Esteban de Gormaz y el Señorío de Caleruega pasaría a las manos de las monjas de este monasterio. También es interesante que en el claustro de este monasterio se encuentra el sepulcro de la infanta Leonor, hija de Alfonso X.

- Iglesia de estilo gótico.

De esta iglesia tan solo se conserva el coro ya que en el siglo XVI se construyó sobre la gótica una nueva renacentista con forma de cruz latina. Esta nueva iglesia, que es la que existe actualmente, es la Iglesia de Santo Domingo y consta de tres retablos; uno principal, de estilo renacentista, con la vida de Santo Domingo y con un Calvario en lo alto. En los laterales otros dos de estilo barroco habiendo en uno de ellos un relicario con un hueso. En la sacristía hay dos sepulcros, a través de la cual se accede a la cripta en la que encontramos el sepulcro del padre Carro, sujetado por cuatro estatuas de dominicos y enfrente un pocito del que mana agua que según la tradición popular está en el mismo lugar en que nació Santo Domingo.

En la plaza, enfrente de la entrada de la Iglesia de Santo Domingo y del Monasterio se encuentra una estatua de Santo Domingo con el dedo hacia arriba con ademán de predicador y en el cual podemos leer la siguiente inscripción: “Caleruega a su hijo Domingo”.

Figura 58. Conjunto monumental de Caleruega



10.1.3 Gumiel de Izán

Conjunto histórico artístico desde el 26 de abril de 2004, muestra una bella arquitectura popular (casas con la planta baja y elementos estructurales de piedra, y los pisos superiores de adobe con entramado de madera) y una iglesia parroquial construida entre los siglos XV y XVI en la que destaca la monumental escalinata de acceso y la fachada sur, añadida como un gran retablo en el S. XVII, si bien la verdadera joya de esta iglesia es el retablo mayor de los S.XV y XVI. Otras piezas de interés son la pila bautismal del S.XV y en su museo algunas tallas, pinturas y unos capiteles románicos del desaparecido monasterio de San Pedro de Gumiel.

10.1.4 Aranda de Duero

A pesar del desarrollo experimentado por la villa pueden descubrirse algunos palacios y casonas si bien son algunas de sus iglesias, junto la plaza mayor de edificios porticados, los elementos patrimoniales más destacados. De esta manera entre sus iglesias estarían:

- Iglesia de Santa María la Real.

De bellísima portada-retablo tiene su origen en el S. XV y XVI. Es su interior de tres naves y un crucero, destaca la capilla de los Salazar con enterramientos de esta familia, la escalera del coro realizada en 1927 y el púlpito de del S.XVI. El retablo de finales del S. XVI es un gran ejemplo de labor renacentista.

Figura 59. Nevada sobre la iglesia Santa María La Real de Aranda de Duero, evento cada vez menos frecuente a consecuencia del Cambio Climático. Foto cedida por Yolanda Arrabal Agüera.



- Iglesia de San Juan Bautista.

En ella se celebró en 1473 el Concilio de Aranda. Muestra una portada del S.XIV que se distingue por su elegancia.

10.1.5 Vadocondes

Cuenta con un conjunto urbano muy importante con rollo de justicia y un arco con las armas de los Austrias, así como con un perímetro amurallado que linda con la margen derecha del río Duero dando lugar a un entorno de gran belleza paisajística. Consta además de ayuntamiento e iglesia parroquial barroca dedicada a Nuestra Señora de la Asunción que es conjunto monumental desde 1960, disponiendo en su interior de retablos barrocos de interés y un valioso Cristo.

10.1.6 Haza

Conjunto Histórico desde diciembre de 2010 y Bien de Interés Cultural se encuentra incluido en el decreto sobre protección de los castillos españoles del 22 de abril de 1949, siendo impreciso en cuanto a la delimitación espacial del conjunto. La ubicación del lugar en una posición alta, sobre un espigón de páramo, determina que la delimitación del área de protección se lleve a cabo de una forma amplia que posibilite la correcta percepción del conjunto y desde el conjunto, previniendo la posible degradación de la relación entre el conjunto y el medio físico en que se enclava. Situado al sureste de Burgos en la comarca natural de la Ribera del Duero, en una posición estratégica en un alto cerro entre los Valles del Riaza y el Duero, el conjunto fortificado de Haza constituye un conjunto urbano de origen defensivo de alto valor patrimonial en el que confluyen valores históricos, artísticos, urbanísticos y tipológicos. El conjunto está integrado por la muralla urbana, el castillo y la torre del homenaje. Santa Juana, madre de Santo Domingo de Guzmán, patrón de Burgos, fue una de sus más ilustres vecinas.

10.2 MONASTERIOS (LA VID)

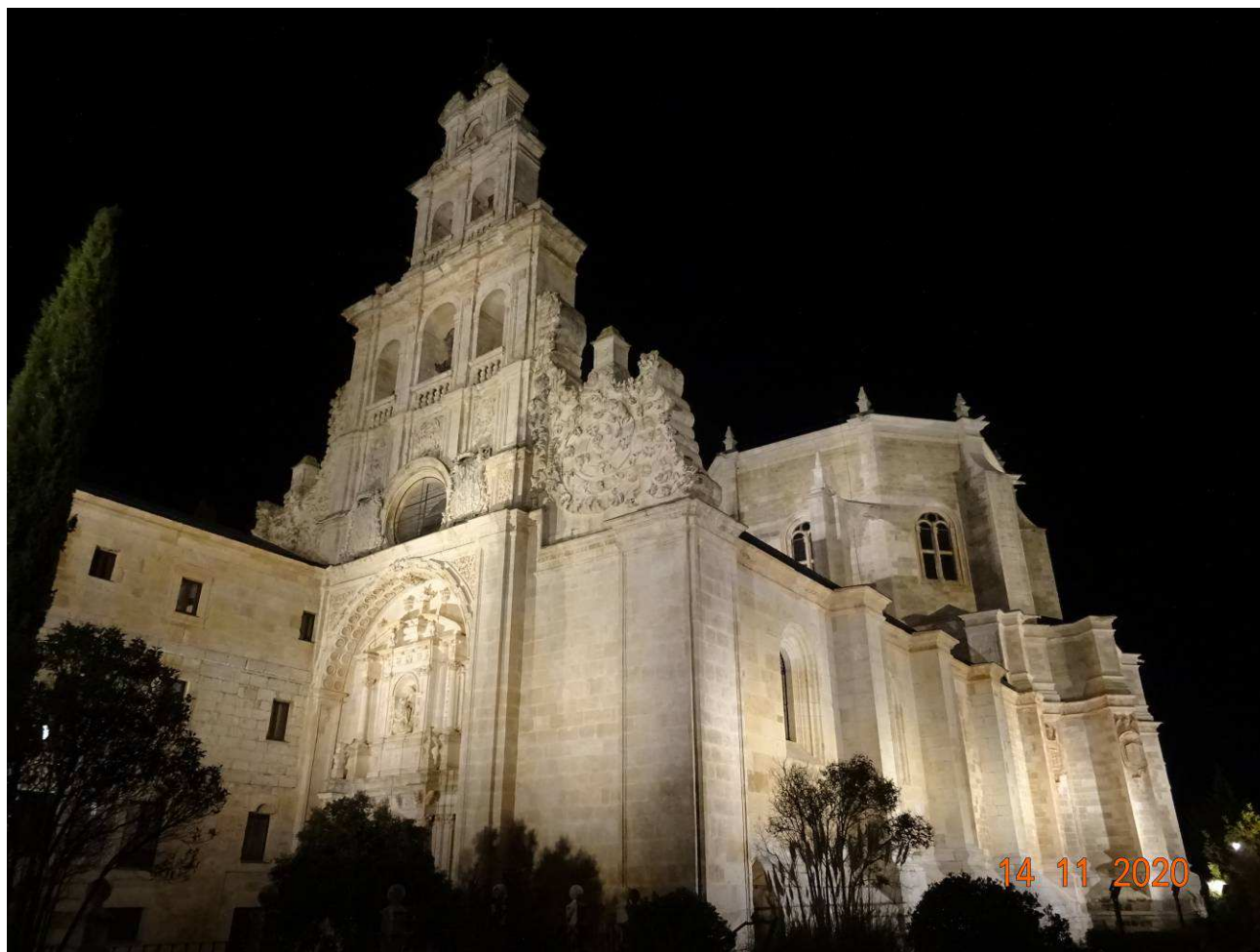
De su primera fundación en el siglo XII por los Canónigos Regulares Premostratenses únicamente se conserva el ingreso a la sala capitular, adornado con columnas y capiteles románicos y un vano o biblioteca conventual. Fue ampliado en su forma actual en el Siglo XVI.

Destaca en el conjunto la imagen de Nuestra Señora de la Vid del Siglo XIII, que preside el retablo mayor de estilo renacentista. Actualmente lo habitan monjes agustinos.

El Monasterio recoge distintos estilos arquitectónicos aunque en sus trazas generales es de estilo gótico tardío. También presenta portada plateresca del XVI y otra mudéjar del XIV. Contrasta a su lado la gran **espadaña barroca**, concluida en 1734, que se alza a los pies del templo.

Declarado Bien de Interés Cultural en 1991.

Figura 60. Estampa nocturna del monasterio de La Vid con su espadaña barroca.



10.3 RUINAS Y YACIMIENTOS ARQUEOLÓGICOS

10.3.1 Clunia

Es una ciudad romana que muestra un enclave arqueológico de excepcional interés en el conjunto de la Península Ibérica. Fue declarada Bien de Interés Cultural el 3 de junio de 1931 y se encuentra situada entre las localidades de Coruña del Conde y Peñalba de Castro. Destaca por su morfología urbana y por la secuencia cultural de los hallazgos encontrados, donde sus ruinas son de las más representativas de todas las que se han hallado de época romana en el Norte de nuestro país. A pesar de que las ruinas de Clunia han llamado la atención de los investigadores desde el siglo XVI, no se han producido excavaciones sistemáticas hasta el siglo XX, comenzando en 1915. Los trabajos se reanudaron en 1931 y 1958, y sacaron a la luz el pasado glorioso de una de las ciudades principales de Hispania cuya extensión –a juzgar por los trabajos de excavación arqueológica– rondaba las 120 hectáreas, por lo que se considera que fue una de las ciudades de

mayor tamaño de toda la Hispania romana. Las excavaciones permitieron descubrir –tras siglos de ocultamiento– un teatro excavado en la roca, varias domus con mosaicos, calles, restos de las edificaciones del foro y una gran cloaca, así como importantes hallazgos escultóricos, como una efigie de Isis y un torso de Dioniso, que se conservan en el Museo Arqueológico Nacional de Madrid y en el de Burgos, además de una gran cantidad de monedas, restos epigráficos, cerámica romana como la terra sigillata, vidrios, objetos de bronce, etc.

Junto a todas estas singularidades hay que destacar su complejo sistema de abastecimiento de agua, una obra de ingeniería subterránea, Cueva San Román, que «hacen a Clunia singular y única», dentro del conjunto de ciudades romanas españolas, ya que la mayoría de ellas se abastecían en superficie. La citada cueva constituye un conjunto cárstico formado por galerías y lagunas subterráneas que alimentaban los manantiales que afloraban en las laderas del cerro, y que pudo ser explotado desde la ciudad mediante la realización de pozos. Este recurso natural, es una verdadera infraestructura urbana, propia de una ciudad y tratada como tal. En su interior se aprecian los trabajos realizados para su aprovechamiento, como los canales de interconexión de lagunas, así como las inscripciones que atestiguan la presencia de distintos personajes en el interior y la condición social de los mismos. De esos pozos presentes, unos daban directamente a las lagunas y otros captaban las aguas del nivel freático.

Figura 61. Vista de la antigua ciudad de Clunia



10.3.2 Villa romana de Baños de Valdearados

Se encuentra en el oficialmente denominado "Yacimiento arqueológico de la Villa Romana de Santa Cruz", que muestra ya desde esa época motivos asociados a la cultura del vino. Los restos de la villa romana bajo imperial (siglos IV y V) se localizan a unos 300 m al sur de Baños, por la carretera de Aranda de Duero a Caleruega, en las proximidades del río Bañuelos y a la vía romana que discurría entre Caesaraugusta (actual Zaragoza) y Asturica Augusta (Actual Astorga y Bracara Augusta (actual Braga)).

El descubrimiento del yacimiento se produjo de manera fortuita al encontrarse restos de mosaicos y cerámica al trabajar con una excavadora para nivelar los terrenos en la zona llamada de Santa Cruz. En una primera observación por expertos, se detectaron además restos de imbrex, fustes de columnas y escudo decorativo.

Como resultado de las primeras campañas de excavación por José Luis Argente, durante los años 1973, 1974 y 1978 salió a la luz la villa romana de grandes dimensiones, típica de la época bajoimperial, de diez habitaciones y cuatro pasillos, que reflejan el gusto estético, riqueza y esplendor de sus ilustrados propietarios de finales del siglo IV y principios del V.

El área excavada, de algo más de 1000 m², muestra tan sólo una parte de la extensión total que ocuparía la villa. De la cerámica y otros cimientos y restos encontrados, se deduce que ya existía un edificio anterior, del siglo I al II del que se reutilizarían partes para la villa de Santa Cruz de finales del siglo IV.

También se ha encontrado una necrópolis altomedieval con varias tumbas que se pueden fechar entre los siglos IX y XI.

En la villa existe una compleja red de abastecimiento, almacenaje y evacuación del agua que se distribuye radialmente por galerías desde un pozo, que estuvo activo hasta el siglo V. Algunas habitaciones disponen de hipocausto como sistema de calefacción mediante galerías de aire caliente. Sin embargo, lo más característico de esta villa son los mosaicos hallados en tres de sus estancias: salón principal de la villa se encuentra un espectacular mosaico de 66 m² de gran originalidad y excelentemente conservado, comedor, en forma de T, mosaico bastante deteriorado y habitación con mosaico figurado, de esquema octogonal estrellado de ocho puntas con representaciones de las diosas Ceres y Fortuna, cuatro escenas con animales y con cuatro bustos femeninos en las esquinas.

10.3.3 Antigua ermita de San Mamés y almacén de cereal de Caleruega

Este edificio protegía los silos donde se almacenaban los cereales que recibía el monasterio de Santo Domingo de Silos procedentes de la villa de Bañuelos de Calzada. Su carácter sagrado dotó de seguridad al lugar, evitando los robos al considerarlos como un acto sacrílego. Las formas redondeadas representan la ubicación de cada uno de los silos de almacenamiento, que presentan una forma cilíndrica en el subsuelo, con una profundidad algo superior a un metro. Se encuentran excavados en un terreno arcilloso, cuya impermeabilidad favoreció la conservación del cereal, cerrándose en la parte superior con tapas de madera o de piedra. Ajeno a la utilidad de la edificación se encontró una tumba excavada con un individuo en su interior, que bien podría tratarse de la persona encargada de mantener y vigilar el almacén de grano.

Figura 62. Situación actual de la antigua ermita y almacén de cereal de Caleruega.



10.4 OTROS ELEMENTOS HISTÓRICOS

10.4.1 Menhir de Villanueva de Gumiel

Monumento megalítico que consiste en una piedra larga hincada verticalmente en el suelo. Se trata de una construcción funeraria, nada o apenas trabajada, aunque también podrían ser hitos conmemorativos o de culto, dedicados a alguna deidad. Mide 1.85 m. de altura, presentando una forma semilabrada y se caracteriza por tener un agujero situado a 78 cm. del suelo, con un diámetro de circunferencia de aproximadamente 8 cm.

Figura 63. Entorno en el que se encuentra el menhir de Villanueva de Gumiel.



10.4.2 Castillo de Coruña del Conde

La cronología de la fortaleza es difícil y compleja. Si la actual Coruña puede identificarse en cierto modo con Clunia, entonces habría que suponerla con algún tipo de defensa como consecuencia de los continuos

ataques musulmanes. Hasta hace poco permaneció una puertecita de arco de herradura que podría ser resto de aquellos años. A mediados del s. XIV los vecinos parecen contribuir al sostenimiento del castillo. En adelante es muy posible que Lorenzo Suárez de Mendoza restaurara la fortaleza antes de convertirla en centro del mayorazgo. Podrían atribuírsele los cubos y paramentos del Sur a técnicas constructivas correspondientes a fines del S. XV, si bien a mediados del S. XVII debieron de hacerse algunos reparos.

Hoy el castillo se halla completamente en ruinas. Comparando los dibujos de Isidoro Gil Gavilondo con los restos actuales puede comprobarse el avance destructor debido, en parte, al aprovechamiento de la piedra para construcciones campesinas. En el año 1959 el ayuntamiento habilitó una parte del castillo para frontón.

Asociado al alto donde se construyó el castillo, como anécdota, Diego Marín Aguilera, natural del pueblo construyó un aparato volador, con telas y plumas de ave en torno a una estructura de hierro y después de 6 años de rigurosos estudios y de intensos trabajos, durante la noche del 15 de Mayo de 1793 realizó un vuelo desde el alto del castillo recorriendo unos 400 metros. A pesar de semejante hazaña fue burlado por sus vecinos y le quemaron el aparato volador.

Aunque es muy poco conocido se le considera el precursor de la aviación en España, incluso en el mundo, siendo anterior a los vuelos de George Cailey o a los de los hermanos Wright. En su honor hay un monumento en el pueblo: Reproducción de su máquina voladora, situada junto al arco de entrada.

Figura 64. Torre del Castillo de Coruña del Conde en donde se observa su grado de deterioro.



10.4.3 Torreón de Hoyales de Roa

Monumento del siglo XV del que hoy en día solo permanecen tres paredes del torreón, con almenas y garitones en su parte superior. Se sitúa en el punto más alto de la localidad, por lo que es visible desde varios kilómetros alrededor. Se construyó en sillarejo reforzado en las esquinas con sillares, constando de 3 plantas, llegando a una altura de 21 metros. Su planta era rectangular, de 3.6 x 4.7 metros, y la planta baja tenía un pilar central que servía de apoyo al primer piso. Parte de sus piedras se reutilizaron en otras edificaciones de la localidad.

10.4.4 Antiguas bodegas

Repartidas por diferentes municipios de la ribera, entre ellos Aranda de Duero, Peñaranda de Duero, Zazuar, Caleruega o Espinosa de Cervera.

10.4.5 Ermitas

Aparecen distribuidas por todo el ámbito territorial de la ribera del Duero, siendo su número considerable. Entre ellas estarían la de la Virgen de la Talamanquilla en Espinosa de Cervera, la de Candelas en Caleruega, de San Roque en Casanova, de la Señora de los Remedios en Peñaranda de Duero, de Santa Bárbara en Fuentecespied, nuestra Señora de Gracia en Santa Cruz de la Salceda, del Cristo de la Salud en Vadocondes, la de la Virgen de Pajareros en Arauzo de Miel o las diferentes existentes en Baños de Valdearados, entre otras.

Figura 65. Ermita de la Virgen de Talamanquilla, junto al sendero PRC-BU 78 del Sabinar del Arlanza.



11. GASTRONOMÍA

La comarca de la Ribera del Duero Burgalesa puede presumir de una cuidada y consolidada gastronomía, en donde calidad, buen gusto y tradición se unen para ofrecer una cocina con personalidad propia.

La gastronomía de la zona está íntimamente relacionada con la explotación agroganadera de nuestra tierra donde conviven el cultivo de la vid y los cereales.

Entorno a estos productos de calidad han nacido dos de las más reconocidas Denominaciones de Origen del territorio nacional e internacional: La **Denominación de Origen Ribera del Duero** que avala la calidad de unos **vinos de fama mundial** y La **Indicación Geográfica Protegida “Lechazo de Castilla y León”** que vela por lograr un producto de máxima calidad que a tantos visitantes atrae a nuestros fogones tradicionales en horno de leña. De los primeros hay que destacar la presencia de bodegas ecológicas como las de Gumiel de Izán, San Martín de Rubiales, Adrada de Haza, Aranda de Duero o Sotillo de la Ribera procedentes de alrededor de 60 viticultores de la Ribera del Duero que producen la denominada uva ecológica en localidades como Aranda de Duero, La Horra, Gumiel de Izán, Sotillo, Pardilla, Roa, Coruña del Conde, La Horra, Moradillo, Olmedillo o Pedrosa, entre otras, y que suministran a diferentes empresas para que las transformen, así como otras iniciativas de enoturismo de Km 0 siguiendo criterios de autosuficiencia y nula huella de carbono en Peñaranda de Duero.

No hay que olvidar otra de las especialidades de la cocina ribereña, las **chuletillas asadas sobre la brasa de sarmiento**, hermanamiento perfecto entre arquitectura vegetal de las vides y el cordero.

Estos dos productos estrella se acompañan de panes, embutidos, lácteos, la **excelente morcilla de Burgos**, una rica cocina micológica, cuidados pollos de corral y por supuesto, postres típicos que endulzan el final de una inolvidable comida.

De la ganadería ovina se obtienen también excelentes quesos de oveja con diferentes grados de maduración, que pueden combinarse en su elaboración con leche de vaca, igualmente de la comarca, para obtener los quesos de mezcla. En nuestro territorio contamos con empresas productoras adheridas a la **Marca de Garantía “Quesos Región del Duero”**.

Asimismo, la Ribera del Duero Burgalesa elabora ricos panes, destacando la **torta de aceite**, que “casa” estupendamente con el lechazo de la tierra.

Como se ha indicado, para finalizar una inolvidable comida que se habrá maridado con un buen vino de la tierra, podemos elegir entre quesos blandos y frescos acompañados de miel o los dulces típicos como

empiñados, leche frita, yemas, arroz con leche, natillas, rosquillas (entre ellas destaca la exclusiva “**Rosquilla de Cañada**”) y pastas caseras cuyas recetas guardan celosamente las Dominicás de Caleruega.

En temporada se recolectan setas y hongos (seta de cardo, niscaló, senderilla, champiñón, colmenilla...), que amplían la oferta gastronómica como ingredientes principales o como acompañantes.

Extensa es la oferta de platos que podemos degustar en los restaurantes de la zona y también amplio es el abanico de recuerdos gastronómicos que de la Ribera del Duero Burgalesa nos podemos llevar: quesos, morcillas, vino, lechazo y diversos dulces como los hojaldres de Milagros pueden acompañarnos en nuestro regreso a casa y pervivir el recuerdo de unos días de descanso y diversión.

12. TURISMO

Visto todo lo enunciado, no es raro que el turismo sea una de las actividades económicas más destacadas de la Ribera del Duero Burgalesa, no en vano, existen iniciativas incipientes como la de talleres y rutas en el medio natural a pie o en todoterreno, desarrolladas por excelentes guías de naturaleza, que como grandes conocedoras de la comarca, nos muestran gran parte de los secretos que alberga.

Pero para quien de manera guiada, en bicicleta o a pie quiera recorrer los paisajes que alberga la Ribera del Duero Burgalesa existen tres posibilidades a través de las cuales el visitante puede llevarse una idea de lo que hay y existe en este espacio tan variado. Son las siguientes:

12.1 SENDEROS DE PEQUEÑOS RECORRIDO DE LA RIBERA DEL DUERO BURGALESA

La práctica del senderismo como forma de turismo y práctica deportiva ha ganado un gran número de adeptos en los últimos años, ya que es una manera tranquila y saludable de conocer un lugar, sus paisajes y sus gentes.

Los senderos componen un conjunto de itinerarios que se enmarca dentro del proyecto “Estrategia de Sostenibilidad Comarcal” que la Asociación para el Desarrollo Rural Integral de la Ribera del Duero Burgalesa, junto con el apoyo de las entidades locales, ha desarrollado con el objetivo de ayudar a conocer y respetar los valores del patrimonio natural y cultural de la comarca, facilitar su uso y disfrute, incentivar las actividades económicas y la generación de empleo y, en definitiva, aumentar la calidad de vida de sus ciudadanos. La totalidad de los senderos que se han incluido en una guía específica se encuentran balizados sobre el terreno mediante cartelería, flechas indicadoras, hitos y las conocidas marcas de pintura de color blanco y amarillo que identifican a los senderos de pequeño recorrido. De esta manera, los transectos

pueden realizarse incluso sin necesidad de llevar un plano de la ruta o de la guía que las describe. La mayoría de los senderos son circulares y pueden recorrerse en los dos sentidos, aunque en los mapas se refleja el sentido recomendado para realizar la ruta. Sólo los senderos cuya nomenclatura está comprendida entre el PRC-BU 69 y el PRC-BU 83 están balizados para realizarse en un único sentido. Las longitudes y dificultades de los senderos son variables, de modo que cada visitante puede elegir la que mejor se adapta a su condición física o preferencia. Todos los senderos están homologados por la Federación de Deportes de Montaña, Escalada y Senderismo de Castilla y León, excepto el de Fuentelcéspedes, que por su característica de ser autoguiado se sale del concepto habitual de sendero de pequeño recorrido.

De esta manera, se han implantado casi cincuenta rutas de senderismo (también concebidas para hacerlas en bicicleta o a caballo) repartidas por toda la geografía ribereña, a través de las cuales se pueden descubrir algunos de los rincones más bellos de la comarca pero que, sin duda, sólo son el comienzo de otras muchas que se pueden descubrir a lo largo de esta tierra cargada de historia y bellos paisajes. Para facilitar al visitante la elección de un sendero se han clasificado en cuatro grupos, en función del tipo de paisaje y terreno por los que discurren. Así, los **senderos montanos** recorren las zonas más montañosas de La Ribera del Duero, situados principalmente al norte de la comarca, en las estribaciones más meridionales de la sierra de la Demanda y en torno a las Peñas de Cervera y los sabinars del Arlanza. Los **senderos de bosque** discurren en la mayor parte de su recorrido por el interior de bosques de pino resinero, pino piñonero, encina, sabina o quejigo. La existencia de ricos y numerosos bosques a lo largo y ancho de la comarca es quizás, una de las mayores sorpresas que esconde este territorio, que habitualmente se identifica con extensas llanuras de viñedo. Los valles y vegas de los ríos Duero, Esgueva, Gromejón y Riaza acogen a los **senderos de ribera** que permiten disfrutar más de cerca de la fauna de la zona, que en la mayoría de los casos, habita en los sotos y riberas de los ríos. Los contrastes de colores y texturas también son una constante, choperas y bosques de ribera dan paso a zonas de cultivo, huertos y viñedos. Finalmente, los **senderos de campiña**, recorren los paisajes que caracterizan a la Ribera del Duero, una sucesión continua de viñedos, campos de labor, bosques isla y frutales, que configuran un gran mosaico de formas y colores, rebosantes de vida, donde conviven la actividad agraria y la fauna, ofreciendo campos llenos de actividad en cualquier época del año.

Figura 68. Señalética de dirección en uno de los senderos de pequeños recorrido en la Ribera del Duero Burgalesa.



12.2 CAMINO NATURAL SENDA DEL DUERO

Desde el año 1993 el Ministerio de Agricultura, Pesca y Alimentación ha configurado, dentro del Programa de Caminos Naturales, más de 10.200 kilómetros de senderos ecológicos a lo largo de toda la geografía española. Discurren en parte sobre antiguas infraestructuras de transporte y están dedicados a usos senderistas, ciclistas y ecuestres que permiten el acercamiento de la población al medio natural, promoviendo el conocimiento de la naturaleza y los paisajes, así como el desarrollo rural.

De este modo antiguas vías de ferrocarril, canales, caminos de sirga, vías pecuarias, sendas, e incluso antiguos caminos públicos vuelven a ser utilizados por una población que demanda cada día más el contacto con la naturaleza y disponer de espacios tranquilos en los que pueda ejercer actividades recreativas y deportivas alejadas del tráfico motorizado. Estas infraestructuras que tuvieron su papel histórico en el desarrollo económico, vuelven a recuperar su papel en el medio rural a través de usos sostenibles en el medio ambiente, permitiendo a la población el contacto con la naturaleza.

Las rutas existentes nos acercan al medio rural para descubrir la biodiversidad y belleza de nuestro valioso patrimonio natural, y conocer los pueblos, monumentos, tradiciones y gentes que componen el singular paisaje cultural de nuestro territorio.

A lo largo de 752 km, el Camino Natural Senda del Duero discurre principalmente por la meseta Castellano-Leonesa acompañando al viajero al río Duero desde prácticamente su nacimiento en tierras sorianas hasta los arribes en la frontera con Portugal. Parte de un espacio dominado por pastizales y berrocales de montaña que dan paso a pinares y llanuras cerealistas. En esta zona, la ribera del Duero está marcada por los mosaicos de fincas agrícolas, pinares, encinares, choperas y bosques de galería. El panorama va cambiando de sabinas y encinas a almendros y viñedos, típicos de la ribera burgalesa, y así continúa, acompañado de pinares de piñonero, hasta tierras vallisoletanas. Una vez en tierras zamoranas, el recorrido se adentra en la fértil vega del río Duero, con fincas de regadío que tornan cultivos de secano, dehesas de encinas, pastizales y afloramientos rocosos hasta llegar a la penillanura sayaguesa. En esa comarca, el Duero y sus afluentes se encajonan en el granito formando cortados de espectacular belleza como son los arribes. Esta geografía marca diferencias en los hábitats, desde los pastizales de la penillanura, con mosaicos de cultivos, escobonales y bosques de encinas y robles; a la zona baja de ribera, donde el microclima ha propiciado una rica comunidad de vegetación asociada a la presencia de agua, con saucedas, fresnedas y bosquetes.

Concretando un poco más, la Ribera del Duero Burgalesa es atravesada en varias etapas, de la 9 a la 11. La 9 discurre desde la vecina localidad soriana de Langa de Duero hasta Aranda de Duero, **escondiendo una de las más curiosas formaciones que se pueden encontrar cerca del Duero, las chimeneas de hadas. Las pequeñas sendas junto al río Duero y su bosque de ribera, son lugar propicio para que duendes y gnomos encuentren escondite, lo que otorga a la etapa un gran encanto.**

La etapa 10 de Aranda de Duero a Roa **recorre la zona vitivinícola más representativa de la Ribera del Duero Burgalesa, así como la zona en la que el cordero lechal supone la máxima expresión de la gastronomía, motivos por los que, entre otras cosas, es nacionalmente conocida esta tierra.**

Mientras en el caso de la 11 une Roa con la vallisoletana Peñafiel, donde **los viñedos y el soto, o bosque de ribera, del río Duero acaparan el protagonismo de la etapa. Al tramo inicial, que transcurre entre los campos de cereal y regadío y viñedos que dan origen a los prestigiosos vinos de la comarca, le sucede otro que recorre un pequeño sendero que se abre paso entre la densa vegetación de ribera.**

LA RIBERA DEL DUERO. UN ESPACIO PARA DESCUBRIR, SENTIR Y CONSERVAR. POR NOSOTROS Y EL FUTURO DE NUEVAS GENERACIONES.
DOCUMENTO PROPUESTA PARA LA CREACIÓN DE UN ESPACIO PROTEGIDO/RESERVA DE LA BIOSFERA.

Figura 69. Camino Natural Senda del Duero en el ámbito de la Ribera del Duero Burgalesa.



Figura 70. Etapa 9 del Camino Natural Senda del Duero.



Figura 71. Etapa 10 del Camino Natural Senda del Duero.

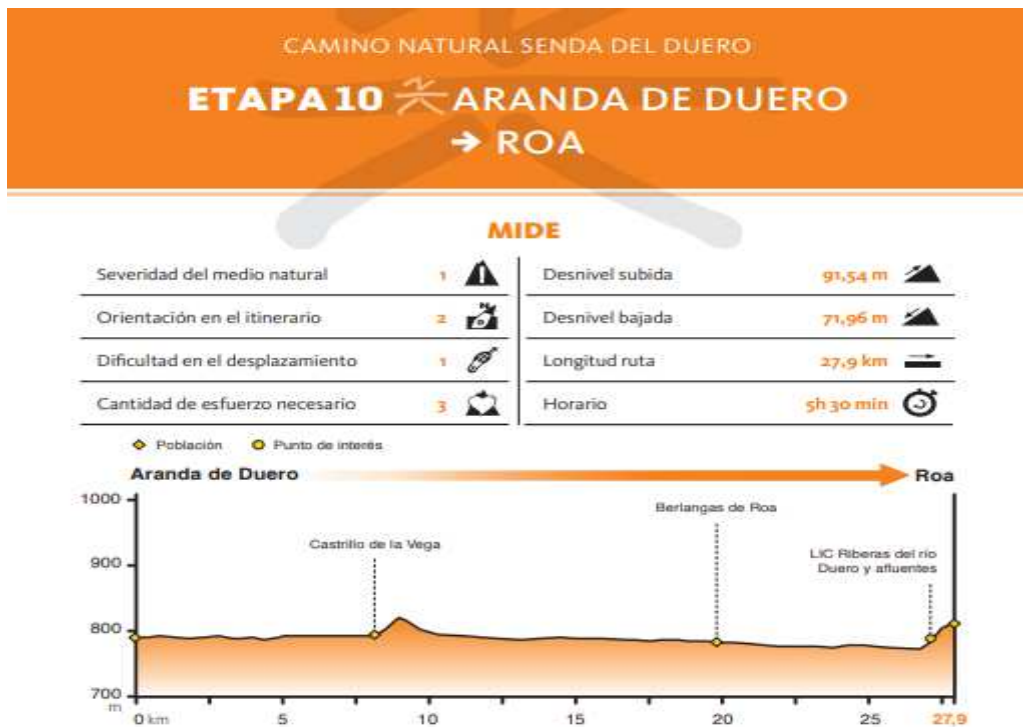
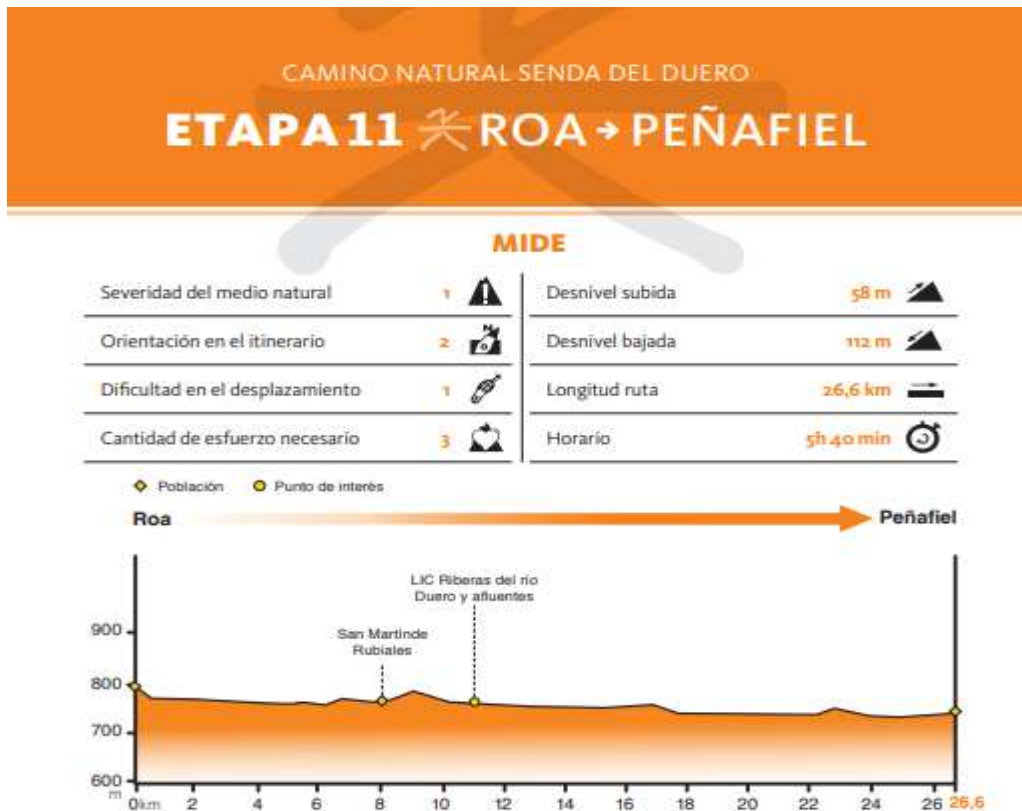


Figura 72. Etapa 11 del Camino Natural Senda del Duero.



12.3 CAMINO DEL CID

Es un itinerario turístico cultural que atraviesa España de noroeste a sureste y sigue las huellas literarias e históricas de **Rodrigo Díaz de Vivar**, el Cid Campeador, el famoso caballero medieval del siglo XI. Debido a su longitud (unos 1.400 kilómetros de senderos y 2.000 kilómetros de carreteras), está dividido en rutas tematizadas de entre 50 y 300 km aproximadamente unidas entre sí. La que atraviesa la Ribera del Duero Burgalesa es la del Destierro del Cid, que consta de 282 km de senderismo, 297 km para bicicleta de montaña y 362 km de cicloturismo. La ruta además de la visita a los principales enclaves históricos, se complementa con la de los espacios protegidos de la Red Natura 2000 y la gastronomía de la zona por la que transcurre.

Figura 73. Etapas y rutas del Camino del Cid en la Ribera del Duero Burgalesa.

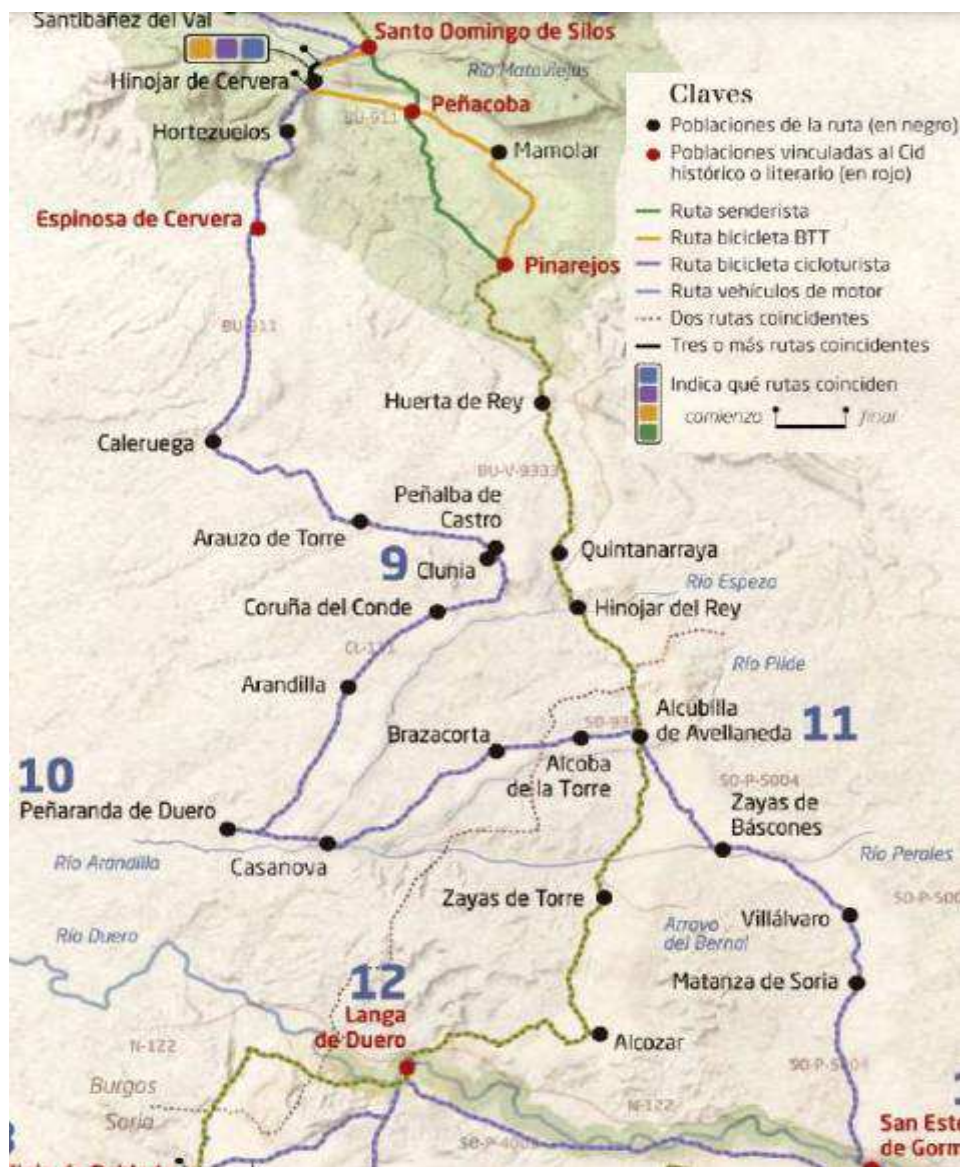


Figura 74. Camino del Cid a su paso por Pinarejos en Arauzo de Miel.



12.4 OTRAS INICIATIVAS TURÍSTICO/EMPRESARIALES

Junto a todas estas rutas asociadas al senderismo de naturaleza también están surgiendo actividades que desde la antigüedad, como ha podido comprobarse en los yacimientos arqueológicos existentes, se han venido desarrollando en el territorio, caso de aquellas relacionadas con talleres de artesanía, teniendo un magnífico ejemplo en el caso de Peñaranda de Duero. En el interior del recinto en donde puede desarrollarse esta actividad además existe un espacio ajardinado en el que se ha recreado una antigua edificación de origen celta que junto al Oasis de Mariposas existente propicia una combinación de flores y elementos etnográficos que seguramente haga las delicias de cualquier visitante.

13. CONCLUSIÓN

Creemos, por tanto que esta asociación entre hombre y naturaleza, verdadera esencia de las Reservas de la Biosfera al amparo de la Unesco y hoy constituidas como uno de los elementos esenciales para lograr los Objetivos de Desarrollo Sostenible de la Agenda 2030, ha de servir para que una comarca rica y diversa como la Ribera del Duero Burgalesa se integre dentro de las mismas. Con ello, además de lograr la conservación y fomento de los valores naturales, la propia marca que podría constituirse a través de esta figura serviría para

promocionar y potenciar actividades económicas locales tradicionales y la economía social en el marco de la conservación de la biodiversidad y el desarrollo sostenible. La España quizás no del todo correctamente llamada vaciada, o mejor dicho poco poblada, con este tipo de iniciativas ha de convertirse en un espacio donde lo rural sea orgullo y seña de identidad para las distintas administraciones y personas que habitan en estos lugares.

Que la Ribera del Duero Burgalesa se convierta en la primera Reserva de la Biosfera de la provincia, Burgos se lo merece.

14. **BIBLIOGRAFÍA**

- AAVV (2008). Red de Senderos de pequeño recorrido de la Ribera del Duero Burgalesa. Asociación para el Desarrollo Rural Integral de la Ribera del Duero Burgalesa.
- Alejandro Sáenz J. A, García López J. M & Mateo Sanz G (2009). Atlas de la flora vascular silvestre de Burgos. Jolube Editor y Consultor Ambiental.
- Araúzo Briones, E (1997). Catálogo de árboles singulares de la Ribera del Duero. Asociación Naturalista A.D.E.N.
- Bartolomé C, Jiménez J.A, Vaquero J, Costa M, Casermeiro M.A, Giraldo J & Zamora J (2005). Los tipos de hábitat de Interés Comunitario de España. Ministerio de Medio Ambiente.
- Iglesias Aparicio, C (2021). Los árboles más singulares en la ruta del vino, Ribera del Duero. Junta de Castilla y León.
- Lizana Avia, M (Coord.). Situación poblacional de los anfibios dentro del ámbito Life Medwetivers 2015.
- López González, G (2002). Guía de los árboles y arbustos de la Península Ibérica y Baleares. Ediciones Mundi Prensa.
- Paredes V & Ballesteros, F (2008). Guía de las plantas de los ríos y riberas de la cuenca del Duero. Confederación Hidrográfica del Duero. Ministerio de Medio Ambiente y Medio Rural y Marino.
- <http://rerb.oapn.es/el-programa-mab-de-la-unesco/que-es-reserva-de-la-biosfera>
- <https://www.mapa.gob.es/es/desarrollo-rural/temas/caminos-naturales/>

- <https://www.mapa.gob.es/es/desarrollo-rural/temas/caminos-naturales/caminos-naturales/sector-noroeste/duero/default.aspx>
- <https://www.caminodelcid.org/rutas/el-destierro-motor-558318/>
- <http://info.igme.es/ielig/default.aspx>
- <https://sig.mapama.gob.es/redes-seguimiento/>
- <https://info.igme.es/cartografiadigital/geologica/mapa.aspx?parent=../tematica/tematicossingulares.aspx&Id=19>
- <https://medioambiente.jcyl.es/web/es/medio-natural/declaracion-zonas-especiales-conservacion.html>
- <https://medioambiente.jcyl.es/web/es/medio-natural/catalogos-montes-utilidad-publica.html>
- https://www.mapa.gob.es/es/desarrollo-rural/temas/politica-forestal/vias-pecuarias/rvp_descargas.aspx
- <https://www.seo.org/cartografia-iba/>
- <https://www.seo.org/iba/>
- <https://www.asociacion-zerynthia.org/oasis>
- <https://sig.mapama.gob.es/bdn/>
- <http://www.secem.es/zonas-importantes-para-los-mamiferos-zim/>