

GOVERNOR'S MONTHLY LETTER

最終号

2015-16 Rotary International District 2760 ガバナー月信

Final Issue



15-16年度ガバナー 加藤陽一・地区幹事 大竹一義

※掲載されている写真等の無断転載はご遠慮ください。



CONTENTS

- | | | | |
|----|---|----|---|
| 02 | ガバナーメッセージ | 32 | 地区大会収支決算書/2016-17年度 地区研修・協議会収支決算書 |
| 04 | ガバナー補佐報告 | 33 | 第3回 WFF収支決算報告書及び監査報告書 |
| 08 | 地区研修リーダー・地区委員会委員長 報告 | 34 | 〈寄付報告〉○ロータリー希望の風奨学金 |
| 07 | 地区研修リーダー・地区幹事ご挨拶 | 35 | ○鬼怒川水害義捐金 |
| 15 | 〈委員会報告〉○第26回ロータリー地区年次大会 報告 | 36 | ○熊本災害義捐金 |
| 16 | ○ミャンマー視察活動 報告 | 37 | 年間出席率・会員増強一覧 |
| 17 | ○地区ロータリー研究会 報告 | 38 | ロータリー財団寄付一覧 |
| 18 | 2016年 ソウル国際大会 ハイライト | 40 | ポール・ハリス・フェロー・マルチプル・ポール・ハリス・フェロー認証者 |
| 20 | 〈周年記念式典報告〉○岡崎ロータリークラブ | 42 | 100%ポール・ハリス・フェロークラブ/ベネファクター認証者/メジャードナー大口寄付者 |
| 21 | 地区諮問委員会/ガバナー・ガバナー補佐・地区幹事・地区副幹事・分区幹事・分区副幹事 | 43 | 地区補助金事業活動報告 |
| 22 | 地区役員及び会長幹事懇談会 | 44 | 〈米山記念奨学会〉○寄付金納入(クラブ別)明細表 |
| 23 | 〈会員数及び出席報告〉○2016年5月末 | 46 | ○寄付金納入(地区別)明細表 |
| 24 | ○2016年6月末 | 47 | ○奨学生名簿 |
| | 【2015-16年度 年次報告書】 | 48 | 米山功労者/米山功労者(マルチプル)/米山功労者(メジャードナー) |
| 26 | 地区主要日程・地区委員会日程 | 50 | 新会員一覧/物故者一覧 |
| 28 | ガバナー公式訪問日程表 | 52 | 国際ロータリー及び地区表彰 |
| 30 | 地区資金決算書(案) | 53 | 青少年交換留学生 |
| | | 54 | 地区幹事メッセージ |

ガバナーメッセージ

「RI2760地区2015-16年度ガバナーを振り返って」

2016年6月末に、服部良男様にガバナーのバトンタッチをする事が出来ました。この一年は当地区のロータリアンの皆様には大変お世話になり有難うございました。心より御礼申し上げます。

ガバナーを引き受けた時は、全くのノンポリロータリアンでロータリーについてほとんど知りませんでした。ガバナーノミニーマガバナーエレクト時代には出来るだけ地区委員会に出席し、勉強させていただきました。お陰様でガバナーになる時は、ある程度ロータリーとは何ぞやと言う事が理解できるようになりました。地区委員会の皆様、ご指導の程、ありがとうございました。



ガバナーエレクトになり、8月頃から大竹一義地区幹事をはじめ、地区事務局、地区スタッフにお世話になり、地区予算、地区行事の計画をたてていただき、やっとの思いでガバナー年度を迎える事ができました。2015年1月18日から24日まで、アメリカ・サンディエゴでの国際協議会に出席し、RI会長(当時) K.R.ラビンドラン氏のRIテーマ「Be a gift to the world -世界へのプレゼントになろう」の発表を聞き、1週間に及びガバナーになるための研修を受けて参りました。お陰様でガバナーとしての心構えと自信が付き、地区方針「ロータリーの原点に学ぶ -友情と寛容の輪を拡げよう-」を発表させていただきました。そして地区のロータリアンの皆様には、ガバナー公式訪問の際に、RIテーマ・地区方針につきご説明させていただく事ができました。地区83クラブの皆様には大変お世話になりました。有難うございました。

暑い夏が過ぎ、10月31日、11月1日の2日間、岡崎東ロータリークラブ 市川幾雄実行委員長、浅岡謙治会長はじめ皆様のご協力によってRI2760地区地区大会を開催する事ができました。大会には、RI会長代理 任昌坤

(イム・チャンゴン様)をお迎えし、地区内外より2,881名のご出席をいただき無事終了する事ができました。その後、他地区の地区大会に20ヶ所以上、IM、周年記念など沢山の行事へ忙しく訪問させていただく事ができました。そして、韓国ソウルに於ける国際大会とガバナーナイトには地区より、480名近くご参加いただき盛大に終了することができました。瀬戸ロータリークラブの皆様、地区の皆様のお陰と感謝しております。

最後、6月18日名古屋東急ホテルにて開催された地区役員及び会長・幹事懇談会には、大変多くのロータリアンにご参加いただき、無事ガバナー旗を服部良男ガバナーへお渡しする事ができました。これを機に私のガバナーとしての役目は、ほぼ終了する事ができました。この一年、今となればあつと言う間の出来事の数々を地区4,800名以上のロータリアンの皆様のご協力で過ごすことができました。本当に有難うございました。感謝・感謝!!

さて、服部良男ガバナーは、すでに皆様ご承知の様に頭脳明晰でスポーツマンであり、ロータリーについて非常に勉強されており、ガバナーとして素晴らしい指導力を発揮されることは間違いありません。服部良男ガバナーの力でこのRI2760地区が、今まで以上に発展する事を念願しておりますし、

そのご活躍を心よりお祈り致します。私としても微力ながら少しでもお手伝いできれば幸いです。服部良男ガバナー頑張れ!!

最後に今一度、この一年間本当に有難うございました。



国際ロータリー第2760地区
2015-16年度 ガバナー

加藤 陽一





ガバナー補佐 報告

南尾張分区



村上 茂登

(むらかみ しげと)

知多ロータリークラブ

1. 今年度の実績(活動内容等)

(1)ガバナー補佐訪問

7月24日(金) 大府RC、 7月30日(木) 東知多RC、 8月5日(水) 東海RC、
9月17日(木) 半田RC、 9月15日(火) 半田南RC、 9月25日(金) 常滑RC、
9月28日(月) 知多RC

クラブ協議会では、それぞれのクラブの歴史や地域性、特色もあり
又奉仕活動も工夫して行っておられました。

(2)会長・幹事会

8月4日(火)、 10月23日(金)、 12月7日(月)、 1月13日(水)、 2月19日(金)、
4月21日(木)、 6月3日(金)

年7回開催し、内容としては各クラブの近況報告と情報の交換の場としている。

3回は夜間に行い親睦を深める目的としている。

(3)分区内の行事

①7クラブ合同例会を名鉄グランドホテルにて開催。 ②周年行事として、常滑RC創立50周年
式典に出席。 ③7クラブ親睦ゴルフ大会を10月10日(土) 知多CCで開催。

2. 計画の中でやり残したことなど

皆様方のご協力のおかげで、特にありません。

3. 次年度への希望・要望・引き継ぎ事項等

分区運営は、多種多様なクラブの考え方があり、その中で正確に方向性を見出し、色々な助言
に耳を傾け、円満な落としどころを見つけていくべきである。

東尾張分区



朱宮 新治

(しゅみや しんじ)

犬山ロータリークラブ

1. 今年度の実績(活動内容等)

加藤ガバナーの地区方針の浸透をお手伝いする役目として、様々な行事等を通じて行ってきました。分区内最大の行事でもあります東尾張分区IMを2015年11月28日(土) 名鉄犬山ホテルにて開催。当地区で初めてのRI理事に就任されますRI理事ノミニ 齋藤直美氏に「ロータリーと私」、帝京大学名誉教授の志方俊之氏に「新しい時代の脅威と我が国の対応」とそれぞれの機を得たテーマで講演を行っていただきました。その後の懇親会は参加者(約300名) 全員退席もなく好評の後終えることができました。また分区内の会員の更なる友情を促進する為、久し振りに東尾張分区親睦ゴルフコンペを2016年3月17日(木) 犬山カントリー倶楽部において83名参加で開催。2015年11月24日(土)～25日(日) 第3回WFFでは東尾張分区出展ブースを受持ち、分区内各クラブの協力のもと盛況に行い、東尾張分区として公共イメージの高揚に少しは貢献出来たと思っております。

2. 計画の中でやり残したことなど

加藤ガバナーが推進された方針の重要な一つであります会員増強については、各クラブ積極的に努力されましたがなかなか難しかったクラブもありました。当初は地区内の各クラブの範囲を超えての勧誘、紹介が行えるような繋がりが持てるプログラム、システムを構築したかったのですが、サポート不足で反省しております。

3. 次年度への希望・要望・引き継ぎ事項等

次年度には、特に分区内の小牧ロータリークラブさんが地区大会の開催を主管されますので、東尾張12RC約490余名の会員の全面的協力を分区内会長幹事会等を通じてお願いし、成功に向けて積極的に盛り上げていただきたい。また会員増強での問題を分区内で絶えず連絡、協調し合って取り組んでいただきたいと思います。

西尾張分区



平松 清美

(ひらまつ きよみ)

尾西ロータリークラブ

1. 今年度の実績(活動内容等)

分区の皆様方この一年間ご支援とご協力を賜りまして誠に有難うございました。どのクラブも未熟な私の訪問を温かく迎えて下さり、和やかで楽しく訪問を終える事ができました。心より感謝申し上げます。補佐訪問ではRI会長及び加藤ガバナーの方針の伝達、WFFの主旨と活動や協力の依頼、被災高校生支援の延長依頼、クラブアッセンブリーでの具体的な活動に対する補佐としてのコメントなど未熟なりに誠意を持って責務を果たす事ができました。訪問に当たって私が心がけましたことは各クラブの会長の方針を始め、特色ある活動やクラブのよさを把握して臨んだことです。訪問を終えて特に感じました事は、私自身が各クラブの例会の工夫や独特の活動に魅力を感じ、意欲的な取り組み姿勢などから多くを学ばせて頂いた事です。友情も深まり喜びと感動が心に残っています。IMは2016年2月6日(土)に名鉄ニューグランドホテルにて開催しました。日本一のこま名人の技を披露し、キッズ合唱団と共に歌を口ずさみながら、西尾張分区のロータリアン同士が大いに語り合い、懇親を深める事ができました。また、WFFの活動の「一宮モーニング」は、各クラブの会長さんはじめ多くのロータリアンが参加して下さい大盛況でした。大きな成果となりました。

2. 計画の中でやり残したことなど

会員増強についてはどのクラブも努力しておられました。主に会員増強委員の活躍に委ねられていました。しかし、クラブにより増強についての考え方や意識の差、増強目標の違い等を感じ、特に増強を呼びかけたり、強調したりする等のサポートを行う事ができませんでした。会員増強は課題も多く今後考えていきたいと思っています。

3. 次年度への希望・要望・引き継ぎ事項等

①西尾張分区では、事務局の方にも大変お世話になりました。決められた時間も迫りお礼の言葉を十分かける事ができませんでした。この場をお借りしてお礼を申し上げます。②IMの目的を明確にして臨みたいと思いました。懇親だけでなく研修もすべきであると学びました。

西名古屋分区



近藤 雅夫

(こんどう まさお)

名古屋南ロータリークラブ

1. 今年度の実績(活動内容等)

- 各クラブの会長・幹事さん及び会員の皆様の温かいご協力で補佐訪問はアットホームな雰囲気の中、有意義なものとなりました事改めて御礼を申し上げます。
- 分区内クラブは90年を超える名古屋RCを初めとして歴史のあるクラブがほとんどで、加藤ガバナーの提唱された地区方針、地区行動指針はスムーズに共感と理解を得ることが出来ました。
- 周年事業として名古屋みなとRC50周年、名古屋名駅RC、名古屋名南RCの25周年、名古屋中央RAC40周年があり、夫々クラブの特色が出た素晴らしいものでした。
- WFFでは西名古屋分区として、愛知県歯科医師会の協力を得て歯の無料診断と無料骨密度測定ブースを設置。特に骨密度測定は人気で千人を超える来場者がありました。

2. 計画の中でやり残したことなど

- 所属の名古屋南RCが次年度60周年を迎える準備の為、IMの開催が出来なかった。
- 地区国際奉仕委員会の担当補佐を拝命しました。杉浦委員長はじめ委員の皆様の情熱的な奉仕活動に感銘を受けましたが、私自身十分な貢献が出来なかったと反省しています。

3. 次年度への希望・要望・引き継ぎ事項等

- 分区内クラブの全般的課題として、会員数の減少と会員の高齢化の傾向がみられます。
- 会員数の減少はクラブ財政を圧迫、会員の高齢化は奉仕活動がマンネリ化する要因ともなります。財政の健全化、クラブの活力アップの為にも若い世代を中心とした会員増強が必要と感じました。
- 分区内に二つのRACがありますが、提唱RCとRACの関係が所謂「足長おじさん」として単なる資金提供に留まっている傾向がある。例えばRCの社会奉仕活動等に於いてRACとコラボする等提唱RCとRACのよりダイナミックな関係を模索してはどうか。
- ガバナー事務所や各クラブの事務局の皆様本当にお世話になりありがとうございました。

東名古屋分区



藤田 義明

(ふじた よしあき)

名古屋葵ロータリークラブ

1. 今年度の実績(活動内容等)

○ガバナー補佐訪問(2015年8月18日～2015年10月6日)

分区内12ロータリークラブへ訪問し、会長・幹事懇談会、例会、クラブ協議会に出席して、RI会長方針、加藤陽一ガバナーの地区方針を報告し、各クラブ実情、方向性の説明を受けました。非常に温かい歓待を受けロータリーの友情・深いお心を感じました。

○IM開催(2016年2月25日)

テーマ「愛あるロータリー活動」のもと、加藤陽一ガバナーをはじめ621名の皆さまのご臨席・ご登録を賜り開催いたしました。記念講演は「SKYACTIVエンジン開発発想の転換」でマツダ株式会社常務執行役員の人見光夫氏にお話をして頂きました。各クラブには良き個性があり、その個性を上手く交換し合うことが分区発展のためには重要であると感じました。

○第3回WFF東名古屋分区ブース出店(2015年10月24日/25日)

分区内12ロータリークラブの皆様のご協力により東日本大震災の被災地域の物産品等の販売を行いました。たくさんの方がブースに立寄り物産品を購入していただき、誠に有難うございました。岩手県・ポリオプラスに172,366円を寄付しました。

○東名古屋分区運営会議の開催2回(2015年7月14日/2016年5月23日)

①出席者：野田地区副幹事、歴代ガバナー補佐、各クラブの会長・幹事46名

②出席者：歴代ガバナー補佐、各クラブ本年度・次年度の会長・幹事、事務局員77名

2. 計画の中でやり残したことなど

東名古屋分区12クラブで提唱している名古屋名城RACの会員増強について、各クラブから2名以上のアクターの紹介ができなかった。

3. 次年度への希望・要望・引き継ぎ事項等

名古屋名城RACは次年度地区ホストの役です。会員増強に協力をお願いします。

西三河中分区



小幡 輝雄

(おばた てるお)

豊田西ロータリークラブ

1. 今年度の実績(活動内容等)

1.西三河中分区会長・幹事会3回開催 H27.5/27(水)・11/18(水)・H28.6/16(木)

2.ガバナー補佐訪問(岡崎・豊田9RC)H27.8/17(月)～9/30(水)

3.ワールドフード+ふれ愛フェスタへの出展 H27.10/24(土)～10/25(日)

4.15-16年度地区大会(ホストクラブ-岡崎東RC)西三河中分区RC会員全員登録協力

5.15-16年度西三河中分区IM開催(ホストクラブ-豊田西RC)H28.2/13(土)フェオレスタヒルズ

6.第23回西三河中分区懇親ゴルフ大会開催(ホストクラブ-岡崎RC・葵CC172名参加)

7.RI国際大会・ガバナーナイトへの参加(ソウル)

8.地区職業奉仕委員会・米山奨学委員会への出席

9.その他 地区・分区内会議への出席

2. 計画の中でやり残したことなど

特になし

3. 次年度への希望・要望・引き継ぎ事項等

1.2760地区委員会の構成(委員会統合・廃止含め)の簡素化を望む。

2.地区各種大会・委員会登録費(懇親会費含む)の負担軽減を望む。

東三河分区



彦坂 育甫

(ひこさか やすほ)

渥美ロータリークラブ

1. 今年度の実績(活動内容等)

・ガバナー補佐の指名を受けた時に分区内クラブを3回以上訪問して、分区内の会員の方々と親しくお付き合いして風通しの良い分区にしたいと思いました。年度開始前に各クラブを訪問して、クラブの雰囲気を感じました。その後のガバナー補佐訪問に役に立ちました。3度目の訪問を2月にさせて頂きました。

・ガバナー補佐クラブがWFFの主体となり、分区のブースを出店する様に依頼されて地元農協の生産者に「生花、鉢物を出店して下さい」とお願いしたところ、気持ちよく「出店しても良い」と返事を頂き、2日間のイベントは農協の若い生産者の方々のお蔭で会場を盛り上げていただきました。ご来場の皆様方には全員にラッピングされた1本のバラを配布しました。

・地区のガバナー補佐として社会奉仕委員会を担当させていただき、毎回の委員会に出席して委員会メンバーとWFFの活動他を一緒にさせてもらい大変参考になりました。

・会員増強で新城ロータリークラブさんが頑張ってくれたこと。

2. 計画の中でやり残したことなど

私の計画ではありません!

3. 次年度への希望・要望・引き継ぎ事項等

クラブ内に女性会員の増強がうまくいかなかったのが今後の課題です。

西三河分区



杉浦 世志朗

(すぎうら よしろう)

刈谷ロータリークラブ

1. 今年度の実績(活動内容等)

西三河分区9クラブの皆様には一年間大変お世話になり、心よりお礼を申し上げます。

<9クラブの会員の心は一つ>を合言葉に強い絆で結ばれた1年であったと思います。補佐訪問からはじまり、WFF、ゴルフ大会、IM、そして韓国ソウルでのRI国際大会まで各クラブの会長・幹事さんを始め多くの会員の皆様にご理解・ご支援を頂きました。

特に、各クラブを訪問した折に会員の親睦がしっかり図られていて、だからこそ地域に貢献できる事業が図られている事を実感しました。まさに地域に必要とされる、地域から愛されるロータリークラブの姿だと感動しました。

また刈谷クラブが心をこめたおもてなしで開催したIMでは、多くの方にお褒めの言葉を頂き会員一同感激いたしました。

長いようであつという間の素晴らしい1年間をありがとうございました。

2. 計画の中でやり残したことなど

重点事業は会員皆様のご協力のもと、すべてやり遂げたと考えています。

毎年の課題の増強については女性会員の問題もふくめてもう少し積極的に行えばと反省しております。

3. 次年度への希望・要望・引き継ぎ事項等

規定審議会での採択がいろいろあるようですが、次年度の近藤ガバナー補佐のもと、ひき続き9クラブの会員の心は一つを目標に頑張っていっていただければと思っています。



地区研修リーダー



千田 毅

(せんだ つよし)

名古屋東ロータリークラブ

2015-16年度地区研修リーダーを加藤ガバナーより任命され微力ながらも一生懸命務めさせていただきました。当年度RI会長ラビンドラン氏のテーマ「世界のプレゼントになろう」の真意がつかめかねておりましたが、加藤ガバナーのそれなりの解釈を受け一年間の活動方針を決めました。幸いにして、地区研修委員会委員長には成田洋之氏が就任され、彼の研修計画をとりいれ実行致しました。クラブ研修リーダー、エレクトとに対する研修を致しました、又RLIも実施致しました。色々反省すべき事、力不足で達成出来なかった案件等、ありますが、加藤ガバナー年度の実績向上に少しでも貢献できたと思います。次年度に向けて地区研修リーダーは研修委員長としてクラブや地区リーダーの研修をする責務があります。幸いにして、次年度は有能な田中パストガバナーが研修リーダーとなり研修委員長ですので、次年度研修委員会はより一層充実した研修になると信じます。一年間地区会員の皆様及び、当委員会の委員長始めとする委員の皆様のご協力に感謝しております。

財務委員会

柳澤 幸輝

(やなぎさわ こうき)

名古屋東ロータリークラブ



一年間地区財務委員長を担当させていただきました。地区財務委員会は、直前3年間の地区幹事にて構成されております。役割の内容は、直前ガバナーが、ガバナー年度の予算を組建てる際にその経験を生かし、助言をさせていただくことであり、また現ガバナー年度における予算の執行が、予算通りに適切に行われているかどうかの確認をさせていただく委員会であります。昨年8月には、近藤年度地区資金決算の報告をいただき検討をいたしました。本年2月には、服部年度の次年度地区資金予算会議を開催し、検討させていただきました。また、本加藤年度につきましては、まだ決算が済んでおりませんが、加藤ガバナー、大竹地区幹事・梶野地区会計長はじめ、皆様のご尽力により、当初の予算通りの執行が出来たのではないかと考えております。地区運営には、会員皆さまから納入していただいた貴重な会費が財源となっております。その貴重な資金を最大限有効に、かつ効率的に活用していくことにより、地区内各クラブがより円滑に運営され活性化し、充実していくのではないかと考えております。第2760地区会員皆さまのご理解とご協力に心より感謝し、御礼申し上げます。一年間お世話になり有難うございました。

危機管理委員会

黒田 勝基

(くろだ かつもと)

高浜ロータリークラブ



地区危機管理委員長を仰せつかり第2年目が終わろうとしています、加藤ガバナー年度中、報告必要な重大緊急事案は発生せず、ほっとしているところです。昨年度より地区内の危機管理体制を確立すべく3年計画を立て推進してまいりました。加藤ガバナー年度は、地区危機管理委員会の実行部隊としての体制の整備=非ロータリアンとして選任しなければならない外部委員に精神カウンセラーおよび医療関係者=など、事案対応可能な組織作りを中心に展開してまいりました。ただ積み残しの部分としては、危機事案が発生した時のマスコミ対応のための『報道官』が不可欠ですが、これも、危機管理委員で最適の方を推薦して頂くということで全体像の確認承認を受けたところです。また、私の委員長の最終年としての服部G年度に行うべくクラブ危機管理研修会の内容を含めての準備、青少年奉仕 (IA・RA・RYLA) を対象としたセクハラ虐待保険加入の必要性の確認など、多方面で理解が深まったと自負しています。緊急事態に対応するためには、危機管理の仕組みや予防訓練が必要ですが、最も重要なことは、『隠さず、直ちに』報告をすることです。危機管理委員会は第2760地区の全奉仕活動がさらに安心して展開できるよう、活動してまいります。今年度のご理解に感謝と、さらに来年度も倍旧の協力をお願いいたします。



会員増強委員会

光岡 新吾

(みつおか しんご)

豊田ロータリークラブ

本年度より会員増強委員長を拝命しました。石川前委員長がまさかの1年で委員長をやめられてしまい、あっという間の1年でした。この委員会はスタートが早く、昨年3月には国際ロータリー第1、第2、第3ゾーン合同の会員基盤向上セミナーが東京のホテルオークラで開催され、そこで「会員増強、維持、戦略計画とクラブ活性化」の勉強をしてきました。それぞれの地区の強み、弱み、そして数字目標を立てることの大切さ等です。また新しいタイプのロータリークラブ（Eクラブ、衛星クラブ）を受け入れて増強を目指すということの大切さも学んできました。そして各地区にアンケートをだし、「会員増強、退会防止」についての、各クラブの様子が見える冊子を作成しました。会員増強セミナーでは元地区会員増強委員長の伊藤秀雄さんに「誇りをもってロータリアン」という題目で講演いただきました。卓話依頼も増え委員会メンバー全員で対応してまいりました。しかし残念なことに6月末に退会者が133名も出てしまい、結果的には年間トータルでマイナス10名という結果になってしまいました。常日頃の退会防止の火の用心活動をよろしく願います。



拡大委員会

千田 毅

(せんだ つよし)

名古屋東ロータリークラブ

本年度拡大委員会は新クラブ誕生に向けて、年度始めに決意したように努力して参りました。ロータリーに魅力を感じながらも色々な事情で退会された方々を再編成するとか、可能性のありそうな地域で設立の気運を高めるとか色々活動しましたが、結果は当初想像したように困難でした。しかし、新クラブ設立と云う種をまき芽を出させたいと云う意向を少し感じることができました。次年度拡大委員の皆様と共にこの種をさかせたいと願っております。



研修委員会

成田 洋之

(なりた ひろゆき)

名古屋みなとロータリークラブ

奉仕と親睦を旨とするロータリーには、高い倫理基準、高潔な人間像が求められる。それらを鑑み、2015-16年度は千田毅(PDG)研修リーダーの元、委員会を5回開催し各種事業に対応した。本年も主眼はRLI(ロータリー・リーダーシップ研究会)で中村靖治(2770PDG)RIファシリテーター氏により6月20日に第5期RLI2760分科会DL研修をした。又、パートIを9月6日、パートIIを10月4日、パートIIIを11月15日に、いずれも対象者を各クラブ研修リーダーもしくは会長エレクトとし、ロータリー活動、クラブ活性化などの指導力発揮に焦点を合わせた研修を実施した。修了証書とRLIピン授与は49名でした。その他の主な活動としては、8月6日にクラブ研修情報委員長会議を関口宗男ファシリテーター氏による講演とワークショップをした。10月31日には、地区大会前に指導者育成セミナーを深川純一(2680PDG)氏の講演「ロータリークラブの運営について」の研修をした。翌年、1月23日に名古屋・尾張地区、2月6日に三河地区で新会員研修セミナーをそれぞれ実施した。さらに6月16日にはロータリー・研究会にも参加した。この一年間、地区内各クラブ並びに各ロータリアンのご理解ご協力ご支援に心より感謝申し上げ報告とします。



広報委員会

籠橋 美久

(かごはし よしひさ)

名古屋中ロータリークラブ

この一年間大変お世話になり有難う御座いました。当初の予定されていた計画について皆様のご協力とご支援を頂き、終了することが出来ました。特に、クラブ広報・雑誌委員長様には、大変お世話になり心より感謝申し上げる次第です。今年度の第1回地区内クラブ広報・雑誌委員長会議は、皆様で「広報のあり方」について、グループ別討議形式にて、自己紹介はじめ各クラブの現状を踏まえ、今年度の抱負を語り、共に、広報に対するご意見を頂きました。その中から、委員長として意識するべくご意見として、ロータリアンは、「歩く広告塔」として知識、地域代表の自覚を持って、地域社会の人々に接すること。また、地域の方々にロータリーを知って頂くために、「面白い」、「楽しい」催しを開催しながらロータリーを理解していただく、とかマスメディアをもっと使うべきであろう。一見、ありきたりのご意見のようですが、我が2760地区内における活動の広報活動が不十分であると考え、今後、「広報のあり方」を再考させられた委員長会議でありました。また、第2回クラブ委員長会議は、分区域にグループを組みこの一年間の活動及び各クラブの特色を一人ひとり報告して頂きました。全体的に、各クラブにおいて各種の奉仕活動がなされている中、残念ながら各クラブの活動情報が地区内及び地区外に広く開示されていない様に感じ、ロータリアンの意識の中でも薄く残っている程度であるように感じました。これらは、各クラブの活動が共有されていない現状を表わしていると考えています。これらのご意見を鑑み、今後、地区委員会と各クラブとの情報の共有、情報開示を促進するため、今度より一層の密なる関係を築くべく努力をしなければならぬと痛感した会議となりました。また、第3回ワールドフッド・ふれ愛フェスタの開催に対し、各クラブの皆様にご協力とご支援を頂き、第盛況裏のうちに終えることが出来ました。お陰をもちまして多くの収益金を得ることが出来、ポリオプラス委員会を通じ寄付金を拠出し、また、ミャンマー国への水・教育支援を地区国際奉仕委員会が奉仕活動が出来たことを報告を受けております。これらは、当2760地区の全ロータリアンの団結力、結集力の結果であり、他地区にも何らかの影響を与えたと考えています。心より厚く御礼申し上げます。当委員会の当初の目的である「公共イメージと認知度の向上」を遂行することが出来たと考えております。一年間通して全ロータリアンに、ご協力、ご指導を頂き無事終えることが出来ましたこと、心より感謝申し上げる次第で御座います。



IT委員会

尾本 和弘

(おもと かずひろ)

名古屋東南ロータリークラブ

当委員会では地区のホームページ作成を任せ2年が経過しました。パソコンをお使いの会員の皆様、最近用語の変化にお気づきですか、マイクロソフトではアイコンをクリックしてソフトを開くが、Windows10ではアプリをクリックしてソフトを開いて下さいと記載が有ります。これはパソコンからスマホ・タブレットに閲覧機器が移行しているからです。何時でも簡単に閲覧出来るに時代が変化しています。当地区ホームページは制作スタート時よりスマホ対策をしながら制作がされています。スマホから閲覧の会員はすでにお気づきの事と思います。最近では情報発信が簡単なTwitter、Facebook、LINEに主流が変化をきています。次年度以降はTwitter、Facebookを取り入れた構成を考えていく時代になり構成を考えます。ただ、先取りだけでなく、地区の歴史・資料の保存は2760文庫内に保存・閲覧が可能です。まだ資料不足ですがガバナー月信が戦後1949年の60地区から閲覧が出来ます、これは国内34地区内で当地区だけです。歴史的資料となっています。次年度は広報・IT委員会が合流して、新たに「公共イメージ向上」委員会となり時代の変化に対応して情報収集から発信が敏速化されます。地区の情報発信量を増やすのはクラブ、会員からの情報です、何か良いクラブ奉仕活動がありましたらガバナー事務所・公共イメージ向上委員会にご一報下さい。



職業奉仕委員会

早川 和男

(はやかわ かずお)

名古屋東山ロータリークラブ

本年度より職業奉仕月間が毎年1月に変更になりました。また、本年度は地区内委員長会議を2回開催いたしました。1回目は昨年9月に開催し、職業奉仕月間などで各クラブの委員会活動はどのような事を行う予定であるのか、また、昨年度の各クラブの委員会活動はどのようなことを行ったかについてテーブルごとに発表や意見交換を行っていただきました。また、2回目は本年度3月に開催し、5ロータリークラブより本年度の委員会の活動報告をまたテーブルに分かれてそれぞれのクラブの活動内容を発表していただきました。どのクラブもそれぞれのクラブの個性を生かした意義ある活動をなさっていました。特に、職場例会をインターアクトとの合同例会で行ったクラブ、職業奉仕委員会のメンバーが会員の職場を訪問し取材して時間や場所の不都合を調節して職場例会を行ったクラブなどとても興味深い事例を発表していただきました。また、地区委員会としては昨年度より継続している地区委員会の卓話用のオートスライドの作成を開始し、完成いたしました。最後に、このところの様々な偽装問題で自ら信用を失墜させていることを考えますと職業奉仕で取り上げられます職業倫理感を高めていくことの重要性を今こそ認識していただく時ではないかと思えます。



社会奉仕委員会

鈴村 與左衛門

(すずむら よざえもん)

あまロータリークラブ

今年度を振り返ると、本当にあっという間の1年でしたが、皆様の多大なるご理解とご協力のおかげで2年目の社会奉仕委員長を無事終えることが出来ました。今年度は初めての試みとして、各クラブの社会奉仕活動状況の報告を冊子ではなく、CD-ROMにて作成し皆様にお配りをしました。近年のIT化、服部ガバナーの意向に向けて次年度も考えていきます。また、熊本地震の際には、他の委員会の支援もあり、第2760地区より第2720地区へ生活物資を届ける事が出来ました。現在は、大手企業やその他の機関が地域社会で奉仕活動を行うようになりロータリーの社会奉仕プロジェクトを実践する機会が非常に少なくなったと思われます。昔は見えていたことが今は見えにくくなり、しかし水面下では支援を求めている事が山程有ることを私達は知っています。社会奉仕プロジェクトの種類や内容もさまざまですが、すべての奉仕活動に共通していることは、それが人々のニーズに応えようとするものであるという点です。引き続き、皆様のご支援ご協力を賜り社会奉仕活動を進めていきたい所存です。宜しくお願い致します。



国際奉仕委員会

杉浦 敏夫

(すぎうら としお)

豊田ロータリークラブ

昨年度に引き続き委員長を務め委員会メンバーには大変な負担を掛け活動をしてきた事を心よりお詫びし併せて感謝します。10月の第3回WFFでは委員会にてソフトドリンクブースを担当し、メンバー全員交代で運営をした。昨年4月25日に発生したネパール地震の支援に地区補助金を活用し、仮設住宅用屋根材をカトマンズから4WD車で2時間半ほどの山の上のカルパチョウク村行政区に贈り、2月29日に委員会メンバー9名にて現地視察をしました。舗装道路から脇道に入り500m程の高低差を40分程掛けて登り、そこからは山道を歩いての視察となり皆さん疲れ果てた視察でした。又6月13日に箆橋WFF実行委員長を団長として委員会メンバー10名でWFF利益金と地区PJ一任16クラブからのご浄財、委員会活動費を合わせ300万円強でヤンゴンから周回飛行機で往路2時間強、復路5時間半、車で1時間程のラジオ近郊の保健センター5ヶ所、小学校4校トイレと貯水タンクを贈り併せて学用品支援、時間の都合6か所を視察し贈呈式を実施してきました。本年度、ネパール、ミャンマーと支援をさせて頂き両国ともまだまだ支援が必要な国であると実感している次第です。本年度、AMDA社会開発機構様に協力を頂き現地での細部に渡るご対応に感謝し委員会報告とします。



青少年奉仕委員会

寺本 善雄

(てらもと よしお)

名古屋みなとロータリークラブ

当地区のインターアクト、ローターアクト、RYLA、青少年交換委員会の青少年奉仕活動は50年を超える長い歴史がありますが、相互交流が不十分であり、一方、アンケートによりますと地区内83クラブの認知度は低いという現実が明らかになっております。この現状を打破するために、今年度のテーマを「青少年ファミリーのさらなる交流と認知度の向上」としました。まず、青少年奉仕関連5委員長による委員会を合計11回開催し、この信頼関係を基礎として交流事業を実施しました。9月には「地区青少年奉仕会議(青少年サミット)」を開催し、合計300名の参加を得て大変高い評価をいただきました。10月の「ワールドフード+ふれあい・フェスタ」における共同清掃活動、11月の地区大会では初めて米山奨学生の参加も得て「青少年ファミリー交流会」を実施。その相互交流の成果は、3月に開催されたRYLAセミナーに出ており、多数のIA、来日交換留学生、RAが参加してハイレベルのセミナーを実施することが出来ました。5月の青少年奉仕月間には、例会卓話に積極的に伺わせていただき、また「地区内クラブ委員長会議」を開催して、今年度の活動報告と共に新旧のクラブ委員長様に意見交換をしていただき次年度への決意を新たにしました。一年間の暖かいご支援、誠にありがとうございました。



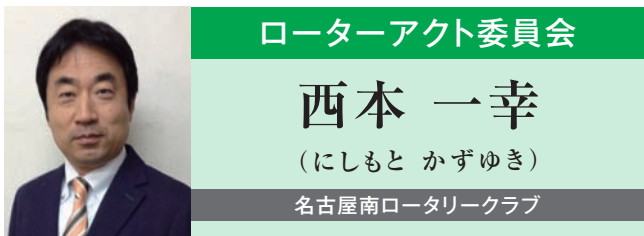
インターアクト委員会

奥田 清仁

(おくだ きよひと)

豊田ロータリークラブ

【第26回インターアクトクラブ年次大会】2015.7.20(海の日):名古屋国際会議場 BREAK DOWN THE CULTURAL BARRIERS～虹をかけよう～をテーマとして、千種高校IAC、名古屋東RCのホストにより、生徒475名、顧問35名の多くの参加者を得て開催されました。①16クラブ8分間の活動の発表②千種高校国際教養科第1回卒業生、「私の考える国際理解・国際協力～世界68か国訪問し、ボランティア活動などを通して感じたこと～」との演題で講師後藤千枝さんの講演③ワークショップではグループに分かれて日頃は話し合う機会の少ない他校の生徒とストリート・チルドレンについて意見交換を活発に行いました。千種高校IACの皆さんのチームワークの基しっかりと運営、進行により素晴らしい年次大会となり、リーダーシップの養成、ボランティア精神の涵養、地域貢献や国際貢献へと子供たちの可能性や視野を広げるきっかけになったと思います。【第28回インターアクトクラブ海外派遣研修】2015.7.23～7.31:オーストラリア・パース各学校IACから選ばれた31名の生徒と千種高校IAC顧問の大宮先生(団長)、岡崎城西高校IAC顧問の奥出先生(副団長)により、2回の事前研修(合宿)を経てチームワークを育むと共に国際理解を深める事を目的に、①ホームステイによる交流②小学校での日本文化の紹介と交流③高校での体験授業と交流④パースのインターアクター、ローターアクターの学生及びロータリアンとの交流等を実施しました。事後報告会において各自の報告に成長した姿を見る事ができました。【第3回WFFボランティア活動】2015.10.24～25:名古屋・栄/久屋大通公園2日間て延べ生徒210名と顧問の先生22名合計232名の多くの参加により①会場の清掃活動②ゆるキャラ③ポリオプラスブース④ステージ参加等のボランティア活動を行いました。頑張ってくれた生徒たちに改めてお礼を申し上げます。【瑞陵高校IAC設立】2015.7.9:ローズコートホテル2760地区17番目のIACとして瑞陵高校IACが名古屋瑞穂RCの提唱により設立されました。今年度はMy Rotaryを通じてRI会長賞に17クラブ全てエントリーし受賞する事ができました。1年間ご協力頂いた全ての皆様にお礼申し上げます。誠にありがとうございました。



ローターアクト委員会

西本 一幸

(にしもと かずゆき)

名古屋南ロータリークラブ

ここ数年、会員増強を第一に掲げて活動してまいりましたが、ローターアクトの皆さんの努力や、ロータリアンの皆様のご支援のお陰を持ちまして、全体として僅かではありますが、増加に転じました。入会者には、米山奨学生やインターアクトなど、青少年奉仕グループでの交流の成果もみられ、今後も交流次第ではありますが、多いに期待できそうです。委員会活動としては、提唱クラブ訪問を5クラブさせていただきました。日頃の交流の実態や、ローターアクトに対する要望など、貴重な生の声を聞くことができ大変有意義なミーティングができました。ローターアクトの活動としては、豊橋での地区親睦に始まり、岐阜での三地区合同プロジェクト、京都では、全国RA研修会と日本で初めての開催となるAPRRC(アジア太平洋地域RA会議)をW開催しました。その後も、サミットを控えた伊勢志摩での国内研修、名古屋での次年度のための研修協議会、そして、集大成である年次大会と卒業式を岡崎で開催し、最後に千葉での地区事業と、各地を飛び回り、新しい仲間との出会いや、大変多くの貴重な経験と学びを得ることができました。今年度は、ローターアクトに対する関心がこれまでより、かなり高まってきたように思いました。厳しい声も多く聞かれますが、何よりも関心を持っていただくことが大切なことですので、こうした良い流れを断ち切らないように、今後も多くの皆様とローターアクトについて大いに語り合い、さらなるご理解とご協力をいただけるよう、精進して参りたいと思います。今後ともどうぞよろしくお願ひ申し上げます。



RYLA委員会

竹内 幹尚

(たけうち みきひさ)

豊川ロータリークラブ

3月26日・27日に第24回地区RYLAセミナーを約50クラブから受講生約120名の参加を得て、6分科会(高校生3分科会、大学生1分科会、社会人2分科会)に分けて2日間の短期集中型セミナーとして開催することができました。ホストクラブの名古屋北クラブさんには設営とその準備のために絶大なるご支援をいただき、また各クラブ会長をはじめご協力いただきました皆様に厚く御礼申し上げます。今年度はRYLA学友会(RAINBOW CORPS)メンバーも1年間リーダーシップスキル勉強会を行ない、当日は13名(各分科会2名)のヤングカウンセラーとしてセミナー強化をはかりました。また、委員会カウンセラーは分科会部門別にプログラム内容や発表方法を変え、参加した受講生が自分自身で気づき感じ取ってもらえる事に重点をおきました。今回115名のAWARDS授与生を送り出し、新たにRYLArianが誕生しました。RYLArianNetworkとして同窓会も開催しました。インターアクト、ローターアクト、青少年交換をはじめ多くのロータリーファミリーの参加を頂戴し、クロスプロモーションも実現出来たと思います。今後報告書の発刊をしますので、是非ご覧下さい。5月には、ソウル国際大会でのヤングリーダーサミット(YLS)に6名が参加しました。一年間不行き届きな点多々あったことと深謝申し上げます。ありがとうございました。



青少年交換委員会

岡田 雅隆

(おかだ まさたか)

犬山ロータリークラブ

人生を変えるような貴重な体験と自国には経験できない世界観、大きな感動を、ひとりでも多くの若者に提供できたら、そんな思いをかたちにできるのが『ロータリーの交換留学』です。当地区も1968年の青少年交換事業開始以来、50年近くの歴史を積み重ね、420名ほどの学生たちを海外に派遣し、同数の外国人留学生を受入れてまいりました。毎年、150カ国以上の国々で8,000名にも及ぶ学生たちが相互理解を目指し、国際親善大使の役割を担ってこの事業にて留学生を送っています。本年、加藤ガバナー年度の当地区の実績は、派遣学生10名(アメリカ・フランス・ブラジル・スイス)が昨年8月に相手国に派遣され今年の7月に1年間の留学生生活を終了し帰ってきてくれました。また受入れ外国人留学生10名も昨年8月25日を境に来日し、地区内9クラブのホストのもと貴重な思い出と上手になった日本語を手土産に帰国していきました。ホストを務めて頂きました9クラブの会長・幹事・青少年奉仕委員長・カウンセラーの皆様、ホストを務めて頂きました方々、そしてロータリーメンバーの皆様のおかげを持ちまして、本年度の交換留学事業も無事終了する事ができました。1年間、当委員会を応援頂きましたことにお礼を申し上げ、報告とさせていただきます。



ロータリー財団委員会

鈴木 文勝

(すずき ふみかつ)

小牧ロータリークラブ

地区ロータリー財団委員会活動を終えて
 今期で地区R財団委員長を退任することになりました。GSE委員会に3年間在籍後、「未来の夢計画」のパイロット100地区のひとつに指定され初代の職業研修チーム(VTT)委員長に就任しました。世界初のプログラムで、暗中模索の中、初年度にR財団から承認を獲得し、VTTを5890地区(米国ミネアポリス)の世界的に著名な病院に派遣し、翌年には9600地区(豪州ブリスベン及びソロモン諸島)に、次々年度は、7070地区(カナダ・トロント近郊)に派遣しました。3年連続のVTTプロジェクトの実施は快挙と称賛されて誇らしく感じています。福田VTT委員長に交代後、益々充実し素晴らしい事業として展開していることは私自身も大きな喜びです。その後、深谷友尋さんの後任として地区R財団委員長に就任し、不安の中の船出でしたが、米国サンディエゴで開催されたRI国際協議会で研修を受けたことで覚悟が出来たと思います。なんとか3年間財団委員長の任務を終えることが出来たのも、地区内各クラブの皆さま、歴代のガバナーをはじめとする地区役員の方々の皆さま、そして地区財団委員会メンバーの皆さまのお支えとご協力ご理解の賜物と深く感謝申し上げます。誠にありがとうございました。今後ともいろいろな場面で頑張る所存ですので、ご指導ご鞭撻のほどよろしくお願い申し上げます。



資金管理委員会

豊島 徳三

(とよしま とくぞう)

一宮北ロータリークラブ

当委員会は二つの役割を課せられております。第一は、財団の全ての補助金について、管理・監督し、M.O.U.に従い、申請通り、有効に、正しく、活用されており、事業終了後、経理処理、エビデンス、領収書等の添付、保存、最終報告書提出に至る迄、確認する義務を負っております。第二は、各クラブ、会員に対し補助金の主旨、運用遵守すべき、規約等の徹底を期する為のセミナーを実施し、啓蒙を計る事を義務づけられております。今年度も数多の補助金を活用された事業が実施され、嬉しい限りでした。正直な所、慣れからくる、ケアレスミス(許容範囲)も散見されました。しかし、今年度に限り、残念ですが、過失とは解釈しがたい事例が発生し、該当者を咎める以前に委員長としては当初のセミナーでの指導に落度ありと深く反省し責任を痛感しています。ロータリーという同じ組織に属する者としては苦言を呈する程度でありたい。会員各位、各クラブにおかれましては、信義を重んじ、規約を遵守し、ロータリー財団により一層、ご協力下さいませようお願い申し上げます。



資金推進委員会

久米 博明

(くめ ひろあき)

刈谷ロータリークラブ

資金推進委員会は年次寄付・恒久基金／大口寄付・ロータリーカードと一昨年度より始まりましたポールハリスソサエティを担当する委員会で、資金の重要性を理解して頂き、寄附を推進するために、各クラブの年次寄付と恒久基金への寄付目標の設定をお願いし、これが達成できるようお手伝いすることです。本年度の目標は年次寄付お一人当たり150ドル、ベネファクター各クラブ1名、メジャードナー(大口寄付)地区で5名の目標でしたが、5月末で年次寄付額147,97ドル、ベネファクター40人、メジャードナー5名という結果となりました。ポールハリスソサエティにも地区合計10名となり、寄付総額は78万ドルとなっています。ロータリーカードの発券率も昨年の6.5%が6.6%と微増となり0クラブは4クラブとなっています。「世界でよいことをしよう、地区で良いことをしよう。」「奉仕のためにお金を出し、奉仕のためにお金を使う。」とするためには、基金が必要です。国際ロータリーのロータリー財団は、ロータリアンみんなの財団です。ロータリアンの皆様のご理解とご協力に深く感謝を申し上げます。有難うございました。



補助金委員会

櫻井 繁

(さくらい しげる)

名古屋南ロータリークラブ

加藤ガバナー年度のロータリー財団補助金委員会方針として、地区内クラブの皆様が企画した地区補助金、グローバル補助金事業をロータリー財団本部に承認して頂く為、「お手伝い出来る委員会になろう」を合い言葉に各クラブ様から出向頂いている委員の皆さんと補助金制度の仕組みやルールについて勉強会を積み重ねました。お陰で出向頂いている新旧委員の理解度の差がほとんど無く誰でもクラブ様の質問にアドバイスできる様になりました。2015-16年度補助金事業を報告致します。■地区補助金／申請件数61件(クラブ56件、地区委員会5件)／申請総額(203,661ドル) ■グローバル補助金(4事例現在進行中)／1.名古屋名駅RC(バングラディッシュ母子の健康) 2.名古屋東RC(インド基本的教育と識字率の向上) 3.豊橋RC(タイ経済と地域社会の発展) 4.刈谷RC(タイ疾病予防と治療)／申請事業立案中(東名古屋分区1クラブ) ■ご提案／本年度申請頂いた地区補助金事業の内、数クラブは規模を拡大する事によりグローバル補助金事業に変更可能な物が有ります。R財団の補助金を使い、地元に限らず世界各国で奉仕活動がダイナミックに行えます。当委員会では、補助金事業に対し全力でバックアップをしております。引き続き皆様のご支援ご協力を賜ります様お願い申し上げます。



職業研修チーム委員会

福田 哲三

(ふくだ てつぞう)

名古屋和合ロータリークラブ

本年はインドネシア3410地区と「院内感染の予防管理」をテーマに事業を行いました。まず、4月23日から5月7日まで当地区からジャカルタの病院に医療研修チーム(7名)を派遣し、その後6月4日から12日まで3410地区から研修チーム(4名)を招へいし地区内4病院で研修を行いました。ジャカルタでの研修では、2日間のシンポジウムや複数の地方病院での実地研修を行い、感染予防を通じた医療サービスの向上に貢献してきました。また、地区同士の共同事業ということで加藤ガバナーにも現地入りしていただき、当地区からの派遣メンバーの激励とともに現地ロータリアン達との交流促進にもご活躍いただきました。当地区においても来日した3410地区派遣メンバーへの研修を名古屋市立大学病院等で行いました。研修を受入れていただいた病院・施設の皆さんのご協力で大きな成果をあげたと思います。持続性のある研修成果を目指し、インドネシアからのメンバーは今回の研修成果を地元医療関係者たちと共有し、実務的な医療サービスの向上への努力を続けてまいります。



ポリオ・プラス委員会

佐々木 久直

(ささき ひさなお)

一宮ロータリークラブ

今年度も国際ロータリー最優先目標「ポリオ撲滅」の認識向上PR活動と、インドでのポリオワクチン投与活動を行いました。2015年10月24日(土)-25日(日)、「第3回ワールドフードふれ愛フェスタ」は素晴らしい天候に恵まれ、2日間で約7万人の来場者と賑わい、ポリオブースの運営も盛況でした。特大パネルにて「あと少し」ポーズの写真撮影と掲載、パンフレットや風船を配布し募金活動を行いました。笑顔いっぱいの写真が特大パネル一面に掲載でき、2日間で寄付総額48万円と成果を上げることが出来ました。地区財団委員の皆さま、インターアクト、ローターアクト、青少年交換留学生、米山奨学生の皆さまのご協力に、本当に感謝申し上げます。また、2016年1月17日「インドNID(全国一斉投与日)」に、鈴木財団委員長を団長にローターアクト2名を含む17名が参加しました。インドは2014年にポリオフリーと認定され、いよいよ今年7月より注射による「不活化ワクチン投与」に徐々に切り替わります。第2760地区としては2010年からインドNIDに参加し、ポリオ撲滅に参加できたことは感慨深い思いです。今まで参加いただいた皆さんに感謝申し上げるとともに、「2018年には世界でポリオ撲滅達成」を目指して、これからもアドボガシー活動を積極的に推し進めてまいります。皆様のご参加とご協力を宜しく申し上げます。



奨学基金・学友・平和フェロシップ委員会

小島 哲夫

(こじま てつお)

豊田中ロータリークラブ

本年度の事業報告としましては、まず始めに3名のグローバル補助金奨学生の承認を得ることが出来ました。1人目は白石直さん、留学先は英国のUniversity of Glasgow Glasgow, Scotlandで、重点分野は「疾病予防と治療」、奨学金額は、\$51,432USD、2015年7月より15ヶ月の留学です。もう1人は金谷英典さん、留学先は英国のUniversity of East Anglia, Norwich, England, UK、重点分野は「経済と地域社会の発展」、奨学金額は\$45,652USDで、2015年9月より13ヶ月です。3人目は早瀬達也さん、留学先はthe Brandeis Universityで、重点分野は「平和と紛争予防・解決」、奨学金額は、\$70,000USD、2015年9月より15ヶ月の留学です。次に1名のロータリー平和フェローの承認をロータリー財団より頂きました。合格者はスウェーデン在住の宇治川貴史さん、スウェーデンのウプサラ大学ロータリーセンターの希望で申請し承認されました。最後に、ロータリー財団学友会の総会を5月22日に開催致しました。本年が任期の最後となりましたが、委員長としての3年間で、7名のグローバル補助金奨学生と、2名のロータリー平和フェローを送り出すことが出来ました。TRF、日本事務局、2760地区内関係各位、並びに、英国・タイ・米国・スウェーデン各国の多くのロータリアンの御協力に深く感謝申し上げます。



米山記念奨学委員会

金田 英和

(かねだ ひでかず)

名古屋東山ロータリークラブ

今年度も、会員の皆様には大変温かいご支援ご協力を賜りまして大変ありがとうございました。世話クラブ、カウンセラーをお引き受けくださった皆様にも重ねて感謝申し上げます。米山記念奨学事業の価値は、卒業していった学生とのこれからの交流にあります。ぜひ一生のお付き合いをされ、感動を共有してはほしいと思います。また地区事業も、皆様のおかげで滞りなく無事に終了することができます。私たち委員会が設営した事業を皆様にご報告させていただきます。2015年7月指定校大学担当者会議(30名)／9月地区委員長会議、学友会総会、合同懇親会(180名)／10月カウンセラー研修会(50名)／10月WFF飲料ブース2日間担当(延べ70名)／11月秋の研修会イン京都(東寺、百万遍智恩寺)日帰りバス旅行(110名)／12月奨学生学友合同忘年会指導教員感謝の夕べ(190名)／2016年1月2016新規奨学生採用面接(85名)／3月2015奨学期間修了者歓送会(190名)／4月2016新規奨学生オリエンテーション、カウンセラー研修会(85名)／6月春の研修会(企業訪問カリモク家具)日帰りバス旅行(115名)以上が報告となります。次年度も私たち地区委員会は、会員の皆様の米山記念奨学事業を全力でサポートしていきます。地区事業へ会員の皆様が積極的に参加し、この愛知から一本でも多く「平和の架け橋」がかけられますことを祈念いたします。大変ありがとうございました。



被災高校生支援委員会

本多 満

(ほんだ みつる)

名古屋東ロータリークラブ

被災高校生支援事業は3年間にわたる、奨学金事業と心の交流事業が、2016年3月に33名の奨学生が高校を卒業し、次の進路(進学、就職、1名は高専継続在学)に飛び立ち、本事業が無事終了しましたことをご報告いたします。地区内の各クラブの皆様の御理解、御協力と、同時に2520地区のサポートクラブ、NPOの協力により大きな問題もなく終了したことを報告させていただきます。この事業を通じて、高校生がのびやかな高校生生活をおくり、また次の社会を担う青年として成長するための支援ができました。我々ロータリアンは、本事業を通じてロータリー精神を学ぶ機会となったことと、ロータリーの新しい友人ができたことが大きな収穫となりました。本年度を持って当委員会は終了しますが、皆様に改めて3年間の事業の対しての支援を感謝申し上げます。



第26回ローターアクト地区年次大会 報告

地区ローターアクト委員会 委員長 西本 一幸



ローターアクトの1年間の活動の集大成となる第26回ローターアクト地区年次大会が6月12日に岡崎で開催されました。例年2日開催のところを今年度は1日に集約し、前夜祭を「後夜祭」に変え、式典、卒業式も午後から開催と、大変コンパクトに且つ、大胆に変更しました。この決議にあたっては賛否ありましたが、今年度のテーマである「ゼロ」、原点に戻り、前年踏襲からの脱皮を図り、皆さんと本大会のあり方を考える良い機会となりました。今年度、最優秀クラブ賞を受賞したのは豊田広域ローターアクトクラブでした。この賞を受賞することを最大の目標として1年間頑張ってきたのですが、掲げた全ての目標をクリアするという素晴らしい成果を収められての受賞でした。見事目標達成、誠にめでたうございます。今大会も北は青森、西は姫路からと遠方他地区からの参加者も多く、ローターアクトの横のつながりの素晴らしさを改めて見せていただきました。卒業式は18名の方が卒業という全体の15%と大変多くのアクターが巣立っていきました。ローターアクトの活動はこれで終了しますが、皆さんが学んだロータリー、ローターアクトの精神に終りはありません。生涯のものとして、これからの人生をこの精神に基づき、誇りを持って歩いていってください。我々ロータリアンは皆さんと共に活動する日が再び来るのを待っています。前回課題であったロータリアンの出席は、今年も伸びず、関心が高まらないことが残念です。引き続きの課題として、より多くの方に出席していただけるよう、今回の年次大会のテーマである、さらなる「刷新」が必要だと感じました。最後に、開催にあたり設営を担当された岡崎ローターアクトクラブの皆さん、本当にお疲れさまでした。そして、後方支援をいただきました、岡崎ロータリークラブ、並びに関係各位に深く感謝を申し上げ、年次大会の報告とさせていただきます。ありがとうございました。



ミャンマー視察活動 報告

地区国際奉仕委員会 委員長 杉浦 敏夫



左:貯水タンク、右:トイレと水浴び場



学用品を寄贈し記念写真

2015-16年度も大詰め6月10日8時セントレア、籠橋WFF実行委員長を団長に委員会メンバー全員の11名で出発し台湾3500地区桃園西門ロータリークラブに表敬訪問。翌日11日7時台湾を出発一路ミャンマーはYangonへ、先ずは昼食を摂りホテルにチェックイン、既に昨夜の桃園西門ロータリークラブの熱烈歓迎で疲れ夕食まで自由に、夕食では非営利活動法人AMDA社会開発機構のYangon事務所江橋事業統括と佐藤Lashio事務所業務調整員の13名で賑やかに摂れた。12日いよいよLashioに出発、元気なメンバーは早速市内観光に出掛け、籠橋実行委員長と私、鈴木次期委員長の3名はホテルにて準備、11:30空港にて合流し12:30出発予定が他のメンバーが現れず少し焦るもギリギリで飛び乗ってきた。ミャンマーは周遊飛行が基本のようで直通で行けば1時間程の距離もHeho経由で2時間半、15時過ぎに空港に到着するが、チェックが多く空港からなかなか出られず、預けた荷物も違う建物で引き取り結局ホテルに着いたのは16時過ぎだった。Lashioはやっぱり田舎でレストランと言っても外とも扉もない食堂と言ったところで夕食会、ここではAMDA現地活動資金を佐藤業務調整員にお渡しし、和気藹々での夕食会ができた。13日8時半出発Pan Hone地域補助保健センター、Pan Nin小学校、第29小学校、Lwai Tauk地域補助保健センターと4ヶ所の視察ができた。14日8時ホテル出発でNar Kuan小学校、Naung Hlaing小学校の2校の視察ができたが、時間的にKaung Kyai地域補助保健センターだけ視察ができなかった事が心残りであった。地域補助保健センターには貯水タンクとトイレ1基水浴び場、小学校には貯水タンクとトイレ2基、学用品を支援し、各施設にはWFFや各クラブの名前を入れたプレートを掲示した。Lashioを12:20出発で先に述べた通りTachileik、Mandalayを經由し3時間35分の飛行でYangonに戻り、15日20:40無事セントレアに! 5泊6日の視察旅行お疲れ様でした。



地区ロータリー研究会 報告

地区研修委員会 副委員長 五藤 隆夫



片山主水パストガバナー主体によるロータリー研究会が6月16日(木)多くの役員の方々、地区内クラブより2017-18年度会長・幹事、次年度職業奉仕委員長、他有志の方々、出席者200名で開催され加藤ガバナー・千田研修リーダー・神野ガバナーノミニーのご挨拶の後、片山パストガバナーの演題「職業奉仕の核心」についてロータリー第2標語「最もよく奉仕する者最も多く報いられる」や職業奉仕・社会奉仕等について詳細に解説され、引き続き岡部パストガバナーの講演が下記の要旨で行われ、その後、江崎・岡部・片山・田中・近藤パストガバナーによるフォーラムが行われた。本会議後、懇親会にて和やかにロータリーの友情を確かめ合った。



「気になるRI定款・細則の改正」規定審議会報告 (パストガバナー 岡部 快圓)

2016年度規定審議会はアメリカ・シカゴにて4月10日～15日、世界から523名の代表議員が出席し開催。基本的には会員増強のため、各クラブに柔軟性を持たせ、ルールの普遍化が図られた。将来のロータリーを見つめ、より若い会員の獲得のために、入会金の廃止、例会開催の独自性、出席規定、会員資格を各クラブの柔軟性に任せる案件が採択されました。今後は各クラブがロータリー精神に則り、確固たる価値観のもと、独自性を発揮した運営が問われます。特に重要と思われる決定事項を報告いたします。

- 書面による理事会議事録について規定する件／理事会のすべての会合について書面による議事録が提供され、当該会合後60日以内に全会員が入手できるようにすべきである。
- クラブ会計が理事会メンバーとなるよう規定する件
- ロータリークラブの目的を定義する件／本クラブの目的は「ロータリーの目的」の達成を目指し、五大奉仕部門に基づいて成果あふれるプロジェクトを実施し、会員増強を通じてロータリーの発展に寄与し、ロータリー財団を支援し、クラブレベルを超えリーダーを育成することである。
- クラブ内の委員会について規定する件／クラブは次の委員会を有すべきである。クラブ管理運営・会員増強・広報・ロータリー財団・奉仕プロジェクト、必要に応じて追加の委員会を任命できる。
- クラブ会員の入会金を廃止する件
- クラブ例会と出席に柔軟性を認める件
- クラブが毎月少なくとも2回例会を開催し、どのくらいの頻度で例会を開くか決める。
- 適切な出席要件を定める
- 例会取消の規定を改正する件／祝日の含まれる週に例会を取りやめることを認める。
- 直接あるいはオンラインの両方による例会出席を認めるよう、出席規定を改正する件
- 会員身分に柔軟性を認める件／会員身分に関する規定の一部を修正できるよう、クラブに柔軟性を与える
- ローターアクターが正会員となることを認める件
- 人頭分担金を増額する件／3年間で毎年4ドルの増加。16-17年度56ドル、17-18年度60ドル、18-19年度64ドル、19-20年度68ドル。



2016年 ソウル国際大会 ハイライト

2016年5月28日～6月1日、韓国・ソウルにて行われました。



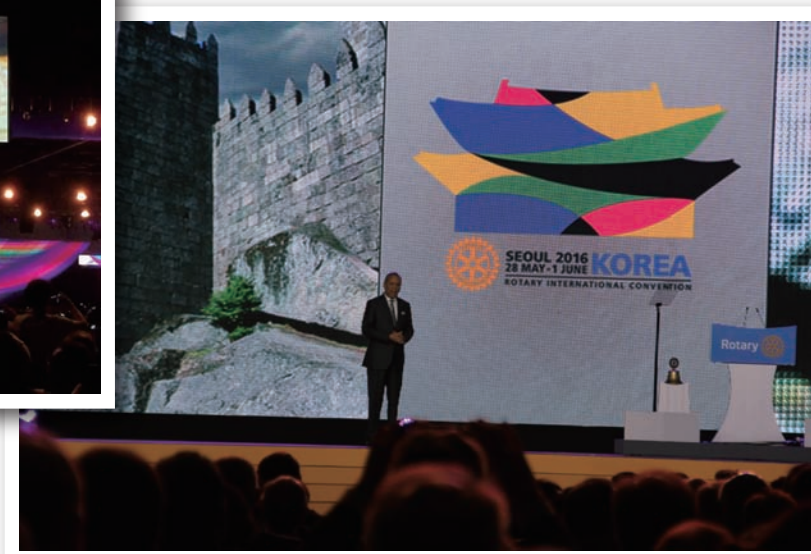
◀ KINTEX会場



▼ 友愛の家



◀ K.R.ラビンドランRI会長 ▼





▲ ミレニアムソウルヒルトにて



▲ 加藤ガバナーあいさつ



▲ イム・チャンゴン パストガバナーあいさつ



◀ 総勢約480名にて乾杯



周年記念式典報告

岡崎ロータリークラブ 創立65周年記念例会の報告

岡崎ロータリークラブ 幹事 酒部 圭司



6月8日に岡崎ロータリークラブの65周年記念例会が、出席者75名、第50年度岡崎ロータリークラブ奨学基金の奨学生、現在国立大学法人和歌山大学システム工学部システム工学科の講師幹浩文さんを記念卓話者にお迎えして開催されました。幹さんは15年前、現会長が岡崎ロータリークラブ奨学基金委員長の時の奨学生でもあり、会長の思いもあり今回の記念例会での卓話が実現いたしました。岡崎ロータリークラブ奨学基金というのは、故内藤卯三郎パストガバナー、故中西正雄会員によって、岡崎市の教育・文化の振興をはかると共に青少年の健全育成並びに奨学の目的をもって1978年に設立された岡崎ロータリークラブ独自の奨学基金です。現在も様々な活動に使われています。記念例会は、通常例会に引き続き第60代から64代までの会長・幹事の方へ感謝状を贈呈、先ほどもご紹介いたしました岡崎ロータリークラブ奨学基金高額寄付者に対して感謝状(盾)の贈呈が執り行われました。食事をゆっくり取ってから、幹さんの卓話「心のふるさと」と題しまして、幹さんが日本に来てからの15年間の思い出について語られました。いい卓話でした。岡崎ロータリークラブの標語でもあります「和やかにして風格あるクラブ」にふさわしい記念例会と思いました。

〈 岡崎ロータリークラブは、この65周年記念に以下事業を行いました。〉

- 岡崎100周年記念岡崎4ロータリークラブ合同さくら植樹
- 岡崎市・幸田町内の高校生を招待しての記念音楽会
「川井郁子ヴァイオリンコンサート」
- 岡崎ロータリークラブ65周年記念慰霊祭





地区諮問委員会



ガバナー・ガバナー補佐・地区幹事・地区副幹事・分区幹事・分区副幹事





地区役員及び会長幹事懇談会



2015-16年度地区役員及び会長幹事懇談会 次第

日時: 2016年6月18日(土) 17:45~20:00 / 場所: 名古屋東急ホテル3階「ルネッサンス」

17:15	登録		
17:45	式典	司会/G事務所スタッフ	刑部 祐介
	点鐘	ガバナー	加藤 陽一
	ロータリーソング「我等の生業」	ソングリーダー	井上 博
	特別出席者紹介	地区幹事	大竹 一義
18:00	2015-16年度 加藤年度回想録(スライドショー放映)		
18:10	1 ガバナー挨拶	ガバナー	加藤 陽一
	〈RI表彰〉 1. RI超私の奉仕賞	名古屋和合RC	福田 哲三
	2. RI会長賞		
	金賞	名古屋RC 会長	那須 國宏
	金賞	名古屋北RC 会長	尾関 孝英
	銀賞	名古屋みなとRC 会長	杉江 豊文
	銅賞	名古屋名駅RC 会長	清水 順二
	銅賞	名古屋丸の内RC 副幹事	成田 勝彦
	インターアクトクラブ	千種高校インターアクトクラブ(提唱RC)名古屋名東RC 会長	都築 八千代
	3. RIロータリー財団功労表彰	小牧RC	鈴木 文勝
	〈地区表彰〉 4. ガバナー賞	代表/常滑RC 会長	磯部 栄
	5. ロータリー財団地区奉仕賞(メジャードナー)	代表/名古屋北RC	溝口 治
	6. 記念品贈呈	中部経済新聞社	伊藤 博
	7. 受賞クラブ代表挨拶及び受賞者挨拶	代表/名古屋RC 名古屋和合RC	那須 國宏 福田 哲三
	〈記念エンブレムバッジ贈呈〉		
	・ガバナーエンブレムバッジ・記念エンブレムバッジ贈呈	ガバナー/ガバナーエレクト	加藤 陽一/服部 良男
	・地区幹事エンブレムバッジ・記念エンブレムバッジ贈呈	地区幹事/次期地区幹事	大竹 一義/岩月 昭佳
	・ガバナーズクラブバナー(ガバナー旗)引継	ガバナー/ガバナーエレクト	加藤 陽一/服部 良男
18:40	点鐘	ガバナー	加藤 陽一
	懇親会	司会/G事務所スタッフ	松本 哲也
18:50	ガバナー挨拶	ガバナー	加藤 陽一
18:53	乾杯の発声	地区研修リーダー	千田 毅
	歓談		
19:50	ガバナー・地区幹事へ花束贈呈		
19:55	閉会の言葉	ガバナーエレクト	服部 良男
20:00	ロータリーソング「手に手つないで」	ソングリーダー	井上 博



会員数及び出席報告 (2016年5月末)

クラブ名	会員数			入会			退会			例 会 数	5月 出席率
	2015年 7月1日	2015年 7/1女性	2016年 5月末日	当月 女性	5月	累計	5月	累計			
半田	61	4	62	4	0	5	0	4	3	99.44%	
常滑	33	0	42	0	0	9	0	0	4	94.00%	
東海	59	3	58	3	0	2	1	3	3	95.90%	
東知多	23	1	24	1	0	1	0	0	3	87.50%	
半田南	36	1	36	1	0	1	0	1	4	100.00%	
知多	24	2	25	2	0	1	0	0	4	85.57%	
大府	14	0	19	0	1	5	0	0	3	90.26%	
7RC	250	11	266	11	1	24	1	8		93.24%	
一宮	86	1	102	1	0	18	0	2	3	96.32%	
津島	67	4	66	4	0	0	0	1	3	97.08%	
尾西	17	1	21	1	0	4	0	0	3	93.65%	
一宮北	38	3	39	3	0	3	0	2	4	94.04%	
稲沢	51	1	48	1	0	0	0	3	3	92.70%	
あま	79	2	77	1	0	1	0	3	3	100.00%	
名古屋清須	31	2	31	2	0	0	0	0	3	84.00%	
尾張中央	30	0	31	0	0	1	0	0	3	93.38%	
一宮中央	43	6	44	7	1	1	0	0	3	90.77%	
9RC	442	20	459	20	1	28	0	11		93.55%	
瀬戸	61	6	62	5	0	2	0	1	3	99.44%	
犬山	61	0	61	0	0	1	0	1	4	100.00%	
江南	48	0	49	0	0	2	0	1	3	99.24%	
小牧	29	2	30	2	0	2	0	1	3	94.08%	
春日井	57	2	61	2	0	6	0	2	3	98.36%	
尾張旭	22	1	21	1	0	0	0	1	4	97.62%	
名古屋空港	50	1	51	1	0	1	0	0	3	100.00%	
瀬戸北	63	6	59	6	0	1	0	5	3	100.00%	
岩倉	14	1	14	1	0	2	0	2	3	95.24%	
名古屋城北	25	4	26	4	0	1	0	0	3	95.13%	
愛知長久手	18	4	20	5	0	2	0	0	3	95.00%	
愛知ロータリーEクラブ	18	4	25	6	0	7	0	0	4	100.00%	
12RC	466	31	479	33	0	27	0	14		97.84%	
名古屋	179	0	181	0	3	18	2	16	4	88.71%	
名古屋西	99	0	102	0	2	8	1	5	3	79.23%	
名古屋南	113	0	115	0	0	6	0	4	2	96.39%	
名古屋みなと	69	0	71	0	0	2	0	0	3	100.00%	
名古屋東南	81	7	79	7	0	7	0	9	3	87.36%	
名古屋中	134	0	136	0	0	2	0	0	4	99.79%	
名古屋瑞穂	66	0	67	0	2	4	0	3	3	93.04%	
名古屋大須	57	5	56	5	0	1	0	2	3	94.20%	
名古屋栄	86	0	89	0	1	5	0	2	4	96.28%	
名古屋名南	53	9	56	10	0	4	0	1	4	89.65%	
名古屋名駅	80	6	77	6	1	4	2	7	3	99.06%	
名古屋丸の内	50	7	49	6	0	3	0	4	3	95.52%	
中部名古屋みらい	21	6	20	6	0	0	0	1	2	53.33%	
13RC	1,088	40	1,098	40	9	64	5	54		90.20%	

クラブ名	会員数			入会			退会			例 会 数	5月 出席率
	2015年 7月1日	2015年 7/1女性	2016年 5月末日	当月 女性	5月	累計	5月	累計			
名古屋北	93	0	100	0	1	11	0	4	3	99.57%	
名古屋東	88	0	91	0	1	5	0	2	4	91.14%	
名古屋守山	40	3	37	3	0	0	0	3	3	96.97%	
名古屋和合	105	0	108	0	0	5	0	2	3	81.92%	
名古屋名東	65	9	63	10	0	1	0	3	3	85.50%	
名古屋名北	37	5	37	5	0	0	0	0	3	96.84%	
名古屋千種	38	3	37	3	0	1	0	2	4	91.03%	
名古屋昭和	52	2	54	4	0	4	0	2	4	100.00%	
名古屋錦	28	9	28	10	0	1	0	1	3	85.17%	
名古屋東山	32	7	35	7	1	3	0	0	3	93.02%	
名古屋葵	20	0	20	0	0	0	0	0	3	73.33%	
名古屋アイリス	37	14	37	14	0	2	0	2	3	91.89%	
12RC	635	52	647	56	3	33	0	21		90.53%	
豊橋	113	3	113	3	2	5	0	5	3	89.43%	
蒲郡	54	0	59	0	1	8	0	3	3	90.50%	
豊橋北	70	4	68	4	1	4	0	6	4	99.02%	
豊川	73	1	74	1	0	3	0	2	3	92.44%	
田原	41	1	38	1	0	0	0	3	3	93.59%	
豊橋南	56	0	57	0	0	3	0	2	4	96.01%	
新城	43	2	51	2	0	8	0	0	3	84.10%	
渥美	34	0	32	0	1	1	0	3	4	92.24%	
豊川宝飯	60	2	63	2	0	5	0	2	4	93.67%	
豊橋ゴールデン	63	2	63	2	0	3	0	3	3	98.72%	
田原パシフィック	48	1	49	1	0	4	0	3	4	87.96%	
豊橋東	40	0	43	1	0	3	0	0	3	81.10%	
12RC	695	16	710	17	5	47	0	32		91.57%	
岡崎	92	4	88	4	0	6	0	10	3	100.00%	
豊田	97	0	98	0	1	7	0	6	3	100.00%	
岡崎南	92	2	91	2	1	2	0	3	3	100.00%	
豊田西	96	0	100	0	0	9	0	5	3	100.00%	
岡崎東	58	1	57	2	1	3	0	4	3	98.72%	
豊田東	77	0	78	0	0	3	0	2	3	97.57%	
岡崎城南	69	0	67	0	0	1	1	3	3	93.71%	
豊田三好	21	0	21	0	0	0	0	0	4	87.01%	
豊田中	42	6	49	8	2	12	1	5	4	97.34%	
9RC	644	13	649	16	5	43	2	38		97.15%	
刈谷	91	6	93	6	1	6	1	4	3	100.00%	
安城	59	5	58	6	0	1	0	2	3	92.24%	
西尾	78	1	77	1	2	4	0	5	3	96.26%	
碧南	68	3	71	4	0	7	0	4	3	100.00%	
西尾一色	26	0	28	0	1	4	1	2	3	100.00%	
高浜	31	2	32	2	0	5	0	4	4	98.15%	
知立	61	0	63	0	1	3	0	1	3	100.00%	
西尾KIRARA	57	1	57	1	1	2	0	2	3	100.00%	
三河安城	63	6	63	6	0	1	0	1	3	97.17%	
9RC	534	24	542	26	6	33	2	25		98.20%	

	クラブ	平均
平均出席率	83	94.03%

地区内クラブ数 83RC	7月1日会員数	4,754名 (内女性/207名)	増加会員数 (累計)	299名
	5月末会員数	4,850名 (内女性/219名)	減少会員数 (累計)	203名
	当月平均出席率	94.03%	差引純増会員数 (累計)	96名

5月	入会	退会	純増
	30名	10名	20名



会員数及び出席報告 (2016年6月末)

クラブ名	会員数	会員数	会員数	当月 女性	入会		退会		例 会 数	6月 出席率
	2015年 7月1日	2015年 7/1女性	2016年 6月末日		6月	累計	6月	累計		
南尾張分区										
半田	61	4	61	4	0	5	1	5	3	99.44%
常滑	33	0	40	0	0	9	2	2	4	92.86%
東海	59	3	57	3	0	2	1	4	4	96.88%
東知多	23	1	23	1	0	1	1	1	5	92.50%
半田南	36	1	33	1	0	1	3	4	3	95.96%
知多	24	2	24	1	0	1	1	1	3	85.24%
大府	14	0	19	0	0	5	0	0	4	80.94%
7RC	250	11	257	10	0	24	9	17		91.97%
一宮	86	1	102	1	0	18	0	2	4	96.61%
津島	67	4	66	4	0	0	0	1	4	98.83%
尾西	17	1	21	1	0	4	0	0	4	97.62%
一宮北	38	3	39	3	0	3	0	2	4	97.35%
稲沢	51	1	44	1	0	0	4	7	4	91.65%
あま	79	2	80	1	3	4	0	3	4	100.00%
名古屋清須	31	2	30	2	0	0	1	1	4	88.00%
尾張中央	30	0	30	0	0	1	1	1	5	88.58%
一宮中央	43	6	44	7	0	1	0	0	4	91.48%
9RC	442	20	456	20	3	31	6	17		94.46%
東尾張分区										
瀬戸	61	6	60	4	0	2	2	3	4	99.17%
大山	61	0	60	0	1	2	2	3	3	100.00%
江南	48	0	50	0	1	3	0	1	5	96.40%
小牧	29	2	30	2	0	2	0	1	4	99.11%
春日井	57	2	61	2	0	6	0	2	3	98.36%
尾張旭	22	1	21	1	0	0	0	1	3	96.83%
名古屋空港	50	1	50	1	0	1	1	1	4	100.00%
瀬戸北	63	6	56	7	1	2	4	9	4	100.00%
岩倉	14	1	13	1	0	2	1	3	4	92.86%
名古屋城北	25	4	25	4	0	1	1	1	4	95.44%
愛知長久手	18	4	20	5	0	2	0	0	4	90.00%
愛知ロータリーEクラブ	18	4	20	4	0	7	5	5	5	100.00%
12RC	466	31	466	31	3	30	16	30		97.35%
西名古屋分区										
名古屋	179	0	176	0	1	19	6	22	4	90.22%
名古屋西	99	0	100	0	0	8	2	7	3	82.78%
名古屋南	113	0	110	0	1	7	6	10	4	96.03%
名古屋みなと	69	0	69	0	0	2	2	2	3	100.00%
名古屋東南	81	7	79	7	1	8	1	10	5	87.52%
名古屋中	134	0	132	0	0	2	4	4	3	99.43%
名古屋瑞穂	66	0	65	0	0	4	2	5	5	97.05%
名古屋大須	57	5	54	4	0	1	2	4	5	93.02%
名古屋栄	86	0	86	0	0	5	3	5	4	93.79%
名古屋名南	53	9	55	9	0	4	1	2	4	87.72%
名古屋名駅	80	6	70	6	0	4	6	14	5	99.42%
名古屋丸の内	50	7	45	6	0	3	4	8	4	95.63%
中部名古屋みらい	21	6	20	6	0	0	0	1	4	60.83%
13RC	1,088	40	1,061	38	3	67	39	94		91.03%

クラブ名	会員数	会員数	会員数	当月 女性	入会		退会		例 会 数	6月 出席率
	2015年 7月1日	2015年 7/1女性	2016年 6月末日		6月	累計	6月	累計		
東名古屋分区										
名古屋北	93	0	102	0	2	13	0	4	4	98.13%
名古屋東	88	0	89	0	0	5	2	4	4	91.66%
名古屋守山	40	3	34	3	0	0	3	6	4	96.79%
名古屋和合	105	0	103	0	0	5	5	7	5	82.16%
名古屋名東	65	9	62	11	2	3	3	6	4	76.62%
名古屋名北	37	5	36	5	1	1	2	2	5	95.58%
名古屋千種	38	3	35	2	0	1	2	4	3	96.91%
名古屋昭和	52	2	54	4	0	4	0	2	4	98.97%
名古屋錦	28	9	28	10	0	1	0	1	4	88.06%
名古屋東山	32	7	33	6	0	3	2	2	5	95.11%
名古屋葵	20	0	20	0	0	0	0	0	4	63.75%
名古屋アイリス	37	14	37	14	0	2	0	2	5	91.89%
12RC	635	52	633	55	5	38	19	40		89.64%
東三河分区										
豊橋	113	3	110	2	1	6	4	9	4	90.92%
蒲郡	54	0	57	0	0	8	2	5	3	91.23%
豊橋北	70	4	64	4	0	4	4	10	3	100.00%
豊川	73	1	74	1	1	4	1	3	4	98.08%
田原	41	1	43	1	5	5	0	3	4	97.51%
豊橋南	56	0	57	0	0	3	0	2	3	97.34%
新城	43	2	51	2	0	8	0	0	3	89.37%
渥美	34	0	31	0	0	1	1	4	3	91.11%
豊川宝飯	60	2	62	2	2	7	3	5	3	98.27%
豊橋ゴールデン	63	2	64	2	1	4	0	3	3	95.54%
田原パシフィック	48	1	47	1	0	4	2	5	3	95.62%
豊橋東	40	0	44	1	1	4	0	0	4	80.99%
12RC	695	16	704	16	11	58	17	49		93.83%
西三河分区										
岡崎	92	4	87	4	0	6	1	11	5	100.00%
豊田	97	0	96	0	0	7	2	8	4	98.90%
岡崎南	92	2	89	2	0	2	2	5	4	100.00%
豊田西	96	0	94	0	0	9	6	11	4	100.00%
岡崎東	58	1	55	1	0	3	2	6	4	97.23%
豊田東	77	0	78	0	1	4	1	3	4	95.45%
岡崎城南	69	0	65	0	0	1	2	5	4	97.14%
豊田三好	21	0	20	0	0	0	1	1	4	94.87%
豊田中	42	6	49	8	0	12	0	5	3	97.21%
9RC	644	13	633	15	1	44	17	55		97.87%
西三河分区										
刈谷	91	6	92	6	1	7	2	6	4	100.00%
安城	59	5	57	6	1	2	2	4	3	90.51%
西尾	78	1	76	1	0	4	1	6	3	100.00%
碧南	68	3	71	4	0	7	0	4	4	100.00%
西尾一色	26	0	28	0	0	4	0	2	4	100.00%
高浜	31	2	32	2	0	5	0	4	3	100.00%
知立	61	0	61	0	0	3	2	3	5	100.00%
西尾KIRARA	57	1	56	1	0	2	1	3	3	100.00%
三河安城	63	6	61	6	0	1	2	3	4	97.95%
9RC	534	24	534	26	2	35	10	35		98.72%

	クラブ	平均
平均出席率	83	94.36%

地区内クラブ数 83RC	7月1日会員数	4,754名 (内女性/207名)	増加会員数 (累計)	327名
	6月末会員数	4,744名 (内女性/211名)	減少会員数 (累計)	337名
	当月平均出席率	94.36%	差引純増会員数 (累計)	-10名

6月	入会	退会	純増
	28名	133名	-105名

2015-16年度 年次報告書

国際ロータリー 第2760地区 加藤 陽一



地区主要日程・地区委員会日程

開催日		会合名
2015年		
1月18日~24日	日~土	RI国際協議会
1月31日	土	第3回 地区諮問委員会(近藤年度)
2月10日	火	15-16年度 補助金管理セミナー
2月12日	木	第4回 次期ガバナー補佐研修会議
2月21日	土	14-15年度 地区大会 第1日目
2月22日	日	14-15年度 地区大会 第2日目
2月28日	土	第1回次年度研修委員会とDL研修
3月6日	金	第1回WFF実行委員会
3月8日	日	15-16年度 地区チーム研修セミナー
3月13日	金	次期第2回補助金委員会
3月14日	土	15-16年度 会長 워크研修セミナー(PETS)
3月21日~22日	土~日	地区RYLAセミナー
3月26日	木	次期第3回補助金委員会
3月28日	土	第2回次年度研修委員会とDL研修
4月2日	木	次年度のための地区青少年奉仕関連委員会
4月2日	金	次期第1回補助金委員会
4月2日	木	第1回米山記念奨学委員会
4月10日	金	次期第4回補助金委員会
4月12日	日	第4回 地区諮問委員会(近藤年度)
4月12日	日	15-16年度 地区研修・協議会への指導者会議
4月17日	金	第2回WFF実行委員会
4月20日	月	第1回職業奉仕委員長予定者会議
4月21日	木	第3回危機管理委員会
4月23日	木	第5回 次期ガバナー補佐研修会議
4月25日	土	第3回次年度研修委員会とDL研修
5月8日	金	次期第5回補助金委員会
5月8日	金	地区活動資金(DDF) 審査会
5月10日	日	15-16年度 地区研修・協議会
5月21日	木	第3回WFF実行委員会
5月22日	金	第1回会員増強委員会
5月23日	土	RYLAセミナー準備会
5月29日	金	国際奉仕委員長予定者委員会
5月30日	土	第4回次年度研修委員会とDL研修
6月6日~9日	土~火	RI国際大会(サンパウロ)
6月10日	水	国際奉仕新旧合同委員会
6月11日	木	次期第6回補助金委員会
6月18日	木	地区ロータリー研究会
6月20日	土	第5回次年度研修委員会とDL研修
6月20日	土	第5回 地区諮問委員会(近藤年度)
6月20日	土	地区役員会長幹事懇談会
6月26日	金	第4回WFF実行委員会
6月27日	土	第1回米山奨学生学友・名古屋熱田RAC親睦会
7月2日	木	第2回米山記念奨学委員会
7月4日	土	第1回RYLA委員会
7月7日	火	第1回危機管理委員会
7月8日	水	第1回国際奉仕委員会
7月9日	木	第1回資金推進委員会
7月9日	木	第1回資金管理委員会
7月9日	木	第1回ロータリー財団委員会運営会議

開催日		会合名
7月10日	金	第1回広報委員会
7月10日	金	第1回IT委員会
7月11日	土	第1回青少年交換委員会
7月11日	土	青少年交換第9回オリエンテーション
7月11日	土	青少年交換プログラム受入説明会
7月11日	土	第1回研修委員会
7月11日	土	第1回 地区諮問委員会
7月12日	日	第1回ロータリーアクト委員会
7月13日	月	第1回職業奉仕委員会
7月14日	火	第5回WFF実行委員会
7月15日	水	第1回地区内広報委員長会議
7月16日	木	第1回奨学基金・学友・平和フェロシップ委員会
7月16日	木	第1回2016年度米山奨学生指定校大学担当者会議
7月16日	金	第1回拡大委員会
7月17日	金	第3回会員増強委員会
7月17日	金	地区会員増強セミナー
7月18日	土	第1回インターアクト委員会
7月20日	月	地区インターアクト年次大会
7月22日	木	第1回ロータリー財団監査委員会
7月23日	木	第1回ポリオ・プラス委員会
7月24日	金	第1回社会奉仕委員会
7月23日~31日	木~金	第28回地区インターアクト海外派遣研修
7月25日	土	第1回職業研修チーム委員会
7月30日	木	第2回2016年度米山奨学生指定校大学担当者会議
7月31日	金	地区内国際奉仕委員長会議
8月1日	土	第2回青少年交換委員会
8月1日	土	青少年交換第10回(最終)オリエンテーション
8月1日	土	2016-17年度青少年交換派遣志願者選考テスト及び面接
8月1日	土	第2回米山奨学生学友・名古屋熱田RAC親睦会
8月6日	木	第2回研修委員会
8月6日	木	地区内クラブ研修情報委員長会議
8月6日	木	第2回広報委員会
8月7日	金	第1回RYLA委員会ホストクラブ合同会議
8月7日	金	地区ロータリー財団セミナー
8月7日	金	平和フェロ・グローバル補助金奨学生壮行会
8月7日	金	15-16年度地区ロータリー財団セミナー
8月21日	金	第6回WFF実行委員会
8月22日	土	第28回地区インターアクト海外派遣研修事後研修会
8月28日	金	第2回ポリオ・プラス委員会
8月29日~30日	土~日	第3回青少年交換委員会
8月29日~30日	土~日	青少年交換第1回オリエンテーション及び交流会
9月3日	木	第2回米山記念奨学委員会
9月3日	木	第1回米山学友委員会
9月4日	金	第2回資金推進委員会
9月4日	金	第2回ロータリー財団委員会 運営会議
9月5日	土	第1回青少年奉仕委員会
9月5日	木	2015年度米山奨学生オリエンテーション
9月6日	日	第3回研修委員会
9月7日	月	第2回職業奉仕委員会
9月7日	月	第1回被災高校生支援委員会

開催日		会合名
9月9日	水	第2回国際奉仕委員会
9月10日	木	クラブ米山奨学委員長会議
9月10日	木	第19回米山奨学生学友会(愛知)総会
9月11日	金	第7回WFF実行委員会
9月11日	金	第4回会員増強委員会
9月12日	土	第2回RYLA委員会
9月12日	土	第2回 地区諮問委員会
9月14日	月	第1回地区内職業奉仕委員長会議
9月15日	火	第3回広報委員会
9月16日	木	グローバル補助金奨学生加藤美生さん帰国報告会
9月17日	木	第1回 次期ガバナー補佐研修会議
9月18日	金	第2回社会奉仕委員会
9月23日	水	第1回地区内クラブ青少年奉仕委員長会議
9月23日	水	第2回ロータリーアクト委員会
9月23日	水	第4回青少年交換委員会
9月23日	水	青少年交換プログラム第2回オリエンテーション
9月23日	土	春季米山奨学生学友合同研修会
9月25日	火	第8回WFF実行委員会
9月28日	月	第2回奨学基金・学友・平和フェロシップ委員会
9月29日	火	第3回ポリオ・プラス委員会
10月3日	土	臨時地区青少年交換委員会
10月4日	日	第4回研修委員会
10月8日	木	第9回WFF実行委員会
10月9日	金	第2回RYLA委員会ホストクラブ合同会議
10月9日	金	第1回ロータリー財団委員会 全委員研修会
10月9日	金	第1回ロータリー財団委員会 全委員会
10月10日	土	第5回青少年交換委員会
10月10日	土	青少年交換第3回オリエンテーション
10月13日	木	第4回ポリオ・プラス委員会
10月14日	水	第3回国際奉仕委員会
10月14日	水	第2回IT委員会
10月15日	木	第2回 次期ガバナー補佐研修会議
10月16日	金	第10回WFF実行委員会
10月16日	金	第2回拡大委員会
10月21日	水	第11回WFF実行委員会
10月22日	木	第3回社会奉仕委員会
10月22日	木	米山カウンセラー研修会
10月24~25日	土~日	第3回ワールドフード+ふれ愛フェスタ
10月30日	金	第1回地区内クラブ社会奉仕委員長会議
10月30日	金	第1回被災高校生支援委員会2520地区合同会議
10月31日	土	第3回 地区諮問委員会
10月31日	土	15-16年度 地区大会 第1日目
11月1日	日	15-16年度 地区大会 第2日目
11月6日	金	第5回ポリオ・プラス委員会
11月7日	土	第3回RYLA委員会
11月8日	日	第3回ロータリーアクト委員会
11月8日	日	秋季米山奨学生学友合同研修会
11月11日	水	第4回国際奉仕委員会
11月14日	土	第2回職業研修チーム委員会
11月14日	土	第6回青少年交換委員会

地区主要日程・地区委員会日程

開催日	会合名
11月14日 土	青少年交換プログラム第4回オリエンテーション
11月14日 土	青少年交換プログラム・ホストファミリー懇談会
11月15日 日	第5回研修委員会
11月18日 日	第3回奨学金・学友・平和フェロシップ委員会
11月20日 金	第2回危機管理委員会
11月25日 水	第1回補助金委員会
11月26日 木	2016学年度米山奨学生第1次選考会
11月28日 土	東尾張分区IM
12月3日 木	第3回資金推進委員会
12月3日 木	第3回ロータリー財団委員会 運営会議
12月4日 金	第6回ポリオ・プラス委員会
12月5日 土	第1回 ガバナー補佐会議
12月6日 日	第4回奨学金・学友・平和フェロシップ委員会
12月6日～8日 日～火	第7回青少年交換委員会
12月6日～8日 日～火	青少年交換プログラムINBOUND研修旅行
12月8日 火	第3回職業奉仕委員会
12月9日 水	第5回国際奉仕委員会
12月11日 金	第3回RYLA委員会ホストクラブ合同会議
12月11日 金	第5回広報委員会
12月12日 土	第3回職業研修チーム委員会
12月12日 土	米山奨学生学友合同忘年会
12月12日 土	第3回 次期ガバナー補佐研修会議
12月17日 木	臨時地区米山記念奨学委員会
12月19日 土	第8回青少年交換委員会
12月19日 土	青少年交換プログラム第5回オリエンテーション
12月19日 土	青少年交換プログラムROTEX主催クリスマスパーティー
2016年	
1月7日 木	2016学年度米山奨学生第2次選考会
1月9日 土	第4回RYLA委員会
1月13日 水	第3回IT委員会
1月15日 金	第5回奨学金・学友・平和フェロシップ委員会
1月16日 土	第4回職業研修チーム委員会
1月16日 土	2016学年度米山奨学生第3次選考会(面接試験)
1月17日 日	第4回ロータリーアクト委員会
1月17日～23日 日～土	RI国際協議会
1月19日 木	第2回補助金委員会
1月22日 金	第5回会員増強委員会
1月23日 土	第9回青少年交換委員会
1月23日 土	青少年交換プログラム第6回オリエンテーション
1月29日 金	地区活動資金(DDF)承認会議
1月29日 金	第2回ロータリー財団委員会 全委員研修会
1月29日 金	第2回ロータリー財団委員会 全委員会
1月30日 土	第4回 地区諮問委員会
1月31日 日	全国RYLA研究会
2月1日 月	第2回被災高校生支援委員会
2月4日 木	第6回広報委員会
2月5日 金	第4回RYLA委員会ホストクラブ合同会議
2月5日 金	第3回拡大委員会
2月6日 土	西尾張分区IM
2月9日 火	第4回資金推進委員会

開催日	会合名
2月9日 火	第4回ロータリー財団委員会 運営会議
2月10日 水	第6回国際奉仕委員会
2月12日 金	第2回ロータリー財団監査委員会
2月12日 金	第3回補助金委員会
2月12日 金	第4回 次期ガバナー補佐研修会議
2月13日 土	第10回青少年交換委員会
2月13日 土	青少年交換プログラム・三者懇談会
2月13日 土	西三河中分区IM
2月14日 日	第2回インターアクト委員会
2月19日 金	補助金管理セミナー
2月19日 金	第4回社会奉仕委員会
2月19日 金	16-17年度 補助金管理セミナー
2月20日 土	第5回職業研修チーム委員会
2月20日 土	西三河分区IM
2月22日 月	第4回職業奉仕委員会
2月25日 木	東名古屋分区IM
2月27日～3月1日 土～火	地区補助金事業ネパール視察
3月6日 日	16-17年度地区チーム研修セミナー
3月9日 水	第7回国際奉仕委員会
3月10日 木	第7回広報委員会
3月11日 金	第4回補助金委員会
3月12日 土	第5回RYLA委員会
3月12日 土	米山奨学期間終了者歓迎会および指導教員への感謝の集い
3月14日 月	第2回地区内職業奉仕委員長会議
3月15日 土	第6回職業研修チーム委員会
3月17日 木	第2回地区内広報委員長会議
3月19日 土	16-17年度 会長エレク研修セミナー(PETS)
3月22日 火～木	第11回青少年交換委員会
3月22日～24日 火～木	第29回白馬RC主催5地区合同交換学生スキーの集い(第7回オリエンテーションを兼ねる)
3月24日 木	第5回補助金委員会
3月25日 金	第24回RYLAセミナー最終合同会議
3月26日 土	第24回RYLAセミナー
3月26日 土	第2回被災高校生支援委員会25地区合同会議
3月26日～27日 土～日	地区RYLAセミナー
3月30日 水	第5回ロータリー財団委員会 運営会議
3月30日 水	第7回奨学金・学友・平和フェロシップ委員会
3月31日 木	地区 青少年交換プログラム・INBOUND在名古屋米国籍領事訪問
4月2日 土	第2回ROTEX主催BBQ及び犬山祭り見学
4月3日 日	第5回 地区諮問委員会
4月3日 日	16-17年度 地区研修・協議会のための指導者会議
4月4日 月	第5回職業奉仕委員会
4月6日 水	第6回補助金委員会
4月8日 金	第8回広報委員会
4月13日 水	第8回国際奉仕委員会
4月13日 水	第4回IT委員会
4月14日 木	2016学年度米山奨学生オリエンテーション
4月14日 木	第5回 次期ガバナー補佐研修会議
4月15日 金	第8回奨学金・学友・平和フェロシップ委員会
4月15日 金	第3回ロータリー財団委員会 全委員会
4月16日 土	第7回職業研修チーム委員会

開催日	会合名
4月17日 日	第5回ロータリーアクト委員会
4月20日 水	第5回社会奉仕委員会
4月21日 木	VTT派遣メンバー壮行会
4月22日 金	臨時補助金委員会
4月23日 土	第6回RYLA委員会
4月23日 土	国際RYLA派遣選考会
4月24日 日	第2回青少年奉仕委員会
4月24日 日	16-17年度 地区研修・協議会
5月7日 土	第3回インターアクト委員会
5月9日 月	第9回奨学金・学友・平和フェロシップ委員会
5月10日 火	第5回資金推進委員会
5月10日 火	新旧ロータリー財団委員会 運営会議
5月11日 水	第9回国際奉仕委員会
5月12日 木	第6回社会奉仕委員会
5月13日 金	第7回補助金委員会
5月13日 金	地区活動資金(DDF) 審査会
5月15日 日	第2回地区内クラブ青少年奉仕委員長会議
5月15日 日	第12回青少年交換委員会
5月20日 金	新旧ロータリー財団委員会 全委員会
5月20日 金	新旧ロータリー財団委員会全委員交流会
5月21日 土	第8回職業研修チーム委員会
5月21日～22日 土	第21回日本青少年交換研究会(全国会議)
5月22日 日	第10回奨学金・学友・平和フェロシップ委員会
5月25日 水	第3回被災高校生支援委員会
5月26日～27日 木～金	ヤングリーダーサミットYLS国際大会
5月28日～6月1日 土～水	RI国際大会(ソウル)
5月30日 月	第6回職業奉仕委員会
6月2日 木	臨時新旧地区米山記念奨学委員会
6月4日 土	第4回インターアクト委員会(新旧引継会議)
6月6日 月	VTT帰国報告会・D3410メンバー歓迎会
6月9日 木	第6回資金推進委員会
6月10日～15日 金～水	地区国際奉仕委員会プロジェクト事業メンバー視察
6月10日 金	第7回ポリオ・プラス委員会
6月14日 火	第4回拡大委員会
6月15日 水	第5回IT委員会
6月16日 木	地区ロータリー研究会
6月18日 土	第2回 ガバナー補佐会議
6月18日 土	第6回 地区諮問委員会
6月18日 土	地区役員会長幹事懇談会
6月21日 火	国際奉仕新旧合同委員会
6月23日 木	第9回広報委員会
6月24日 金	第6回会員増強委員会
6月25日 土	第8回補助金委員会
6月25日 土	第13回青少年交換委員会
6月25日 土	青少年交換第9回オリエンテーション



ガバナー公式訪問日程表

	月	火	水	木	金	土	日	
8月						1	2	
	3	4	5	6	7	8	9	
	10	11	12	13	14	15	16	
	17	◎あま津島	18	◎東海東知多大府	20	21	22	23
	24	◎名古屋中名古屋大須名古屋栄	◎名古屋城北春日井名古屋空港	◎豊橋東豊橋南豊橋ゴールデン	◎名古屋西	◎名古屋みなと名古屋名駅名古屋丸の内	29	30
	31	◎刈谷知立						
9月		◎名古屋名東名古屋和合名古屋東山	◎岡崎岡崎東	3	◎蒲郡豊川宝飯	5	6	
	◎★豊田三好豊田西	◎名古屋	◎碧南高浜	10	11	12	13	
	14	◎名古屋清須稲沢尾張中央	◎豊川新城	17	18	19	20	
	◎日本	◎日本	◎日本	24	◎西尾 KIRARA 西尾西尾一色	26	27	
	◎尾西一宮一宮北一宮中央	29	◎名古屋東南名古屋南名古屋瑞穂名古屋名南	30				
				1	◎名古屋北名古屋葵名古屋アイリス	3	4	
10月	5	◎★岡崎城南岡崎南	◎三河安城安城	8	9	10	11	
	◎日本	◎半田南半田常滑知多	◎名古屋名北名古屋守山名古屋錦◎★中部名古屋みらい	◎豊橋豊橋北	16	17	18	
	◎名古屋昭和名古屋東名古屋千種	◎犬山 江南小牧 岩倉愛知ロータリーE	◎豊田東豊田豊田中	22	◎尾張旭瀬戸瀬戸北愛知長久手	WFF	WFF	
	26	27	◎濃美田原田原パンフィック	29	30	地区大会	11/1 地区大会	

	南尾張分区		西名古屋分区		東三河分区
	西尾張分区		東名古屋分区		西三河中分区
	東尾張分区				西三河分区



ガバナー補佐訪問日程表

	月	火	水	木	金	土	日
7月	13 あま	14	15	16	17 津島	18	19
	20 🇯🇵	21	22	23 名古屋丸の内	24 大府	25	26
	27	28	29 尾張中央 名古屋名駅	30 東知多 名古屋大須	31 春日井 名古屋みなと		
8月						1	2
	3 名古屋空港 名古屋中/名古屋米 豊橋南	4 名古屋城北	5 東海 稲沢 知立	6 名古屋西	7 豊橋ゴールデン	8	9
	10	11 名古屋清須	12	13	14	15	16
	17 豊田三好/豊田西 刈谷	18 名古屋名東 豊川宝飯	19 名古屋和合 豊橋東 岡崎/碧南	20 名古屋東山 岡崎東	21 蒲郡	22	23
	24	25 名古屋 高浜	26	27	28 一宮北 新城	29	30
	31						
9月		1 愛知ロータリー Eクラブ	2 一宮中央 名古屋アイリス 豊川	3 名古屋葵	4 名古屋北 西尾 KIRARA	5	6
	7	8 犬山 西尾	9 名古屋南	10 一宮 西尾一色	11	12	13
	14 尾西	15 半田南/岩倉 名古屋名南 岡崎城南/岡崎南	16 名古屋東南 名古屋守山 三河安城	17 半田 江南 名古屋瑞穂	18 安城	19	20
	21 🇯🇵	22 🇯🇵	23 🇯🇵	24 豊田	25 常滑	26	27
	28 知多 名古屋東	29 瀬戸北 名古屋錦 豊橋北/豊田中	30 瀬戸 中部名古屋みらい/名古屋名北 豊田東				
10月				1 豊橋	2 尾張旭	3	4
	5 名古屋昭和	6 愛知長久手 名古屋千種	7 小牧	8 田原	9	10	11
	12 🇯🇵	13 田原パシフィック	14 渥美	15	16	17	18
	19	20	21	22	23	24 WFF	25 WFF
	26	27	28	29	30	31 地区大会	11/1 地区大会

	南尾張分区		西名古屋分区		東三河分区
	西尾張分区		東名古屋分区		西三河中分区
	東尾張分区				西三河分区

※「・」区切りは合同開催、
「/」区切りは個別開催です。



地区資金決算書(案)

〈一般(総合)会計の部〉

収入の部		2014-15年度		2015-16年度			備考
		予算	決算	予算	決算	予算差異	
科 目							
一般資金	前年度一般会計繰越金	0	15,600,028	0	16,952,987	-16,952,987	
	地区資金前期	27,550,000	27,666,000	27,550,000	27,584,800	-34,800	¥5,800×4,755人
	地区資金後期	27,075,000	27,513,900	27,075,000	27,485,400	-410,400	¥5,700×4,822人
	雑収入	20,000	12,498	20,000	4,912	15,088	
	計	54,645,000	70,792,426	54,645,000	72,028,099	-17,383,099	
特別資金	地区事業費	45,125,000	45,560,100	45,125,000	45,297,500	-172,500	前期: ¥7,750×4,756人 後期: ¥1,750×4,822人
	計	45,125,000	45,560,100	45,125,000	45,297,500	-172,500	
	合 計	99,770,000	116,352,526	99,770,000	117,325,599	-17,555,599	

支出の部		2014-15年度		2015-16年度			備考
		予算	決算	予算	決算	予算差異	
科 目							
	国際ロータリー行事費	1,300,000	1,300,000	1,300,000	1,300,000	0	
	ガバナー・エレクト国際協議会出席補助金	1,000,000	1,000,000	1,000,000	1,000,000	0	
	RI規定審議会出席補助金	300,000	300,000	300,000	300,000	0	
	地区事業・行事費	48,825,000	49,260,350	48,625,000	49,013,577	-388,577	
	地区事業費	45,125,000	45,560,350	45,125,000	45,513,577	-388,577	特別会計振替
	地区研修・協議会	1,000,000	1,000,000	1,000,000	1,000,000	0	
	IM費	1,200,000	1,200,000	1,000,000	1,000,000	0	
	地区チーム研修セミナー(ガバナー補佐研修を含む)	500,000	500,000	500,000	500,000	0	
	会長エレクト研修セミナー	600,000	600,000	600,000	600,000	0	
	ロータリー財団セミナー	200,000	200,000	200,000	200,000	0	
	会員増強セミナー	200,000	200,000	200,000	200,000	0	
	地区運営費	39,726,250	38,647,655	39,826,250	38,694,230	1,132,020	
	ガバナー会議等出席補助金	1,800,000	1,316,000	1,800,000	1,297,400	502,600	
	ガバナー会運営協力金	1,021,250	1,032,105	1,021,250	1,030,130	-8,880	前期: ¥100×4,756人 後期: ¥115×4,822人
	ロータリー文庫運営協力金	1,425,000	1,439,550	1,425,000	1,436,700	-11,700	前期: ¥150×4,756人 後期: ¥150×4,822人
	ガバナー事務所運営費	18,000,000	18,000,000	18,000,000	18,000,000	0	
	ガバナーエレクト事務所補助金	5,000,000	5,000,000	5,000,000	5,000,000	0	
	ガバナー月信等協力金	8,500,000	8,500,000	8,500,000	8,500,000	0	
	地区会計費	100,000	100,000	100,000	100,000	0	
	地区幹事費	100,000	100,000	200,000	200,000	0	
	ガバナー補佐費(分区分区運営費含む)	3,130,000	3,160,000	3,130,000	3,130,000	0	
	特別代表費	300,000	0	300,000	0	300,000	
	記念品費	350,000	0	350,000	0	350,000	
	地区委員会費	9,040,000	8,578,689	8,890,000	8,394,541	495,459	
	地区諮問委員会	1,000,000	635,385	1,000,000	705,934	294,066	
	地区指名委員会	50,000	0	50,000	0	50,000	
	立法案審議委員会	50,000	156,756	50,000	153,815	-103,815	
	危機管理委員会	50,000	50,000	50,000	13,800	36,200	
	会員増強委員会	200,000	200,000	200,000	200,000	0	
	拡大委員会	150,000	17,908	150,000	58,560	91,440	
	研修委員会	200,000	200,000	200,000	200,000	0	
	広報委員会	650,000	519,090	650,000	650,000	0	
	IT委員会	1,200,000	1,200,000	1,200,000	1,200,000	0	
	職業奉仕委員会	250,000	250,000	250,000	250,000	0	
	社会奉仕委員会	700,000	700,000	700,000	700,000	0	
	国際奉仕委員会	500,000	500,000	500,000	500,000	0	
	青少年奉仕委員会	1,470,000	1,470,000	1,470,000	1,470,000	0	
	インターアクト委員会	インターアクト・	0	インターアクト・	0		
	ローターアクト委員会	ローターアクト・RYLA・	0	ローターアクト・RYLA・	0		
	RYLA委員会	青少年交換委員会含む	0	青少年交換委員会含む	0		
	青少年交換委員会		0		0		
	ロータリー財団監査委員会	50,000	0	50,000	0	50,000	
	ロータリー財団委員会	1,370,000	1,370,000	1,370,000	1,370,000	0	
	資金管理委員会		0		0		
	資金推進委員会		0		0		
	補助金委員会	全ての委員会を含む	0	全ての委員会を含む	0		
	職業研修チーム委員会		0		0		
	ポリオプラス委員会		0		0		
	奨学金・学友・平和フェローシップ委員会		0		0		
	米山記念奨学委員会	850,000	850,000	850,000	850,000	0	
	東日本大震災プロジェクト委員会	150,000	250,000	0	0	0	
	被災高校生支援委員会	150,000	209,550	150,000	72,432	77,568	
	特別活動事業・行事費(RYLA国際大会)	800,000	974,550	800,000	2,759,200	-1,959,200	特別会計繰入注8
	RYLA国際大会	800,000	974,550	800,000	759,200	40,800	
	RI理事補助金				2,000,000	-2,000,000	
	雑費	78,750	640,255	328,750	70,740	258,010	
	次年度繰越金	0	16,951,027	0	17,093,311	-17,093,311	
	合 計	99,770,000	116,352,526	99,770,000	117,325,599	-17,555,599	

地区資金決算書(案)

〈特別会計の部〉

事業・行事費

	2014-15年度		2015-16年度				
	予算	決算	予算	決算	予算差異	備考	
収入	繰越金	0	0	0	0	0	
	地区事業費	45,125,000	45,560,350	45,125,000	45,513,577	-388,577	
	特別活動事業・行事費	800,000	974,550	800,000	2,759,200	-1,959,200	
	合計	45,925,000	46,534,900	45,925,000	48,272,777	-2,347,777	
支出	地区事業費	45,125,000	45,560,350	45,125,000	45,513,577	-388,577	
	青少年交換事業資金	9,025,000	9,117,150	9,025,000	9,099,100	-74,100	前期: ¥950×4,756人 後期: ¥950×4,822人
	青少年活動事業資金	11,400,000	11,616,400	11,400,000	11,493,600	-93,600	前期: ¥1,200×4,756人 後期: ¥1,200×4,822人
	ポリオプラス活動支援金	1,425,000	1,439,550	1,425,000	1,436,700	-11,700	前期: ¥150×4,756人 後期: ¥150×4,822人
	職業研修チーム(VTT)協力金	1,900,000	1,919,400	1,900,000	1,915,600	-15,600	前期: ¥200×4,756人 後期: ¥200×4,822人
	RJYEC協力金(保険料)	475,000	477,000	475,000	957,800	-482,800	前期: ¥100×4,756人 後期: ¥100×4,822人
	国際奉仕事業資金	475,000	479,850	475,000	478,900	-3,900	前期: ¥50×4,756人 後期: ¥50×4,822人
	地区大会補助金	20,425,000	20,511,000	20,425,000	20,131,877	293,123	¥4,300×4,756人
	特別活動事業費	800,000	974,550	800,000	2,759,200	-1,959,200	
	RYLA国際大会補助金	800,000	974,550	800,000	759,200	40,800	
	RI理事補助金			0	2,000,000	-2,000,000	
	合計	45,925,000	46,534,900	45,925,000	48,272,777	-2,347,777	

積立金

	2014-15年度		2015-16年度				
	予算	決算	予算	決算	予算差異	備考	
1.RI規定審議会補助金積立金							
収入	前年度積立金	300,000	300,000	600,000	600,000	0	
	繰入金	300,000	300,000	300,000	300,000	0	
	合計	600,000	600,000	900,000	900,000	0	
支出	活動費	0	0	0	900,000	-900,000	
	次年度積立金	600,000	600,000	900,000	0	900,000	
	合計	600,000	600,000	900,000	900,000	0	
2.特別事業基金							
収入	繰越金	10,000,000	10,000,000	10,000,000	10,000,000	0	
	積立金						
	合計	10,000,000	10,000,000	10,000,000	10,000,000	0	
支出	次年度基金	10,000,000	10,000,000	10,000,000	10,000,000	0	
	合計	10,000,000	10,000,000	10,000,000	10,000,000	0	

上記の通り報告いたします。

42,583

国際ロータリー第2760地区 2015-16年度

ガバナー 加藤 陽一

地区幹事 大竹 一義

地区会計長 梶野 輝雄

関係帳簿を監査の結果、地区資金一般会計および特別会計の収支計算書はいずれも適正であると認めます。

国際ロータリー第2760地区 2015-16年度

地区監事 亀井 勝

地区財務委員長 柳澤 幸輝

注: 上記決算は来るべき地区審議会の承認により確定する予定です。



地区大会収支決算書

(単位:円)

収入の部	科目	予算	決算	備考
	登録料 (2,646名×12,000円)	31,752,000	31,716,000	(2,643名×12,000円)
	同伴者登録料 (14名×6,000円)	84,000	132,000	(22名×6,000円)
	晩餐会登録料 (227名×20,000円)	4,540,000	4,560,000	(228名×20,000円)
	地区分担金 (4,756名×4,300円)	20,450,800	20,450,800	(4,756名×4,300円)
	出店料 (4店×20,000円)	80,000	80,000	(4店×20,000円)
	雑収入		505	利息
	合計	56,906,800	56,939,305	

支出の部	科目	予算	決算	備考
	事業・式典	12,980,000	12,405,341	プログラム、記念事業
	会場・看板	11,420,000	12,828,640	ホテル会場費、看板、通訳
	出席・登録	700,000	648,000	名札他
	広報・記録	4,556,000	3,996,000	広告費、記録誌
	来賓・接待	8,500,000	7,841,909	晩餐会、顕彰昼食会、記念品
	友愛他	11,300,000	12,224,192	昼食費、友愛広場、ファミリープログラム
	宿泊・交通	1,580,000	1,448,874	駐車場、シャトルバス、宿泊費
	総務	5,500,000	5,227,426	人件費、会議費、事務用品
	予備費	370,800	318,923	
合計	56,906,800	56,939,305		



〈2016-17年度〉地区研修・協議会収支決算書

(単位:円)

収入の部	科目	決算	摘要
	地区補助金	1,000,000	
	登録料	18,192,000	¥12,000×1496名+¥6,000×40名
	前年度繰越金	99,599	名古屋大須口ロータリークラブより
	利息	124	
収入合計	19,291,723		

支出の部	科目	決算	摘要
	1.指導者会議		
	会場費	717,262	
	資料費	132,840	
	小計	850,102	
	2.地区研修・協議会		
	会場費	13,775,122	
	資料費	933,120	
	小計	14,708,242	
	3.経費		
	記録誌	1,296,000	
	事務費	1,322,397	
	会議費	867,519	
雑費	86,493		
小計	3,572,409		
4.次年度繰越金	160,970	一宮北ロータリークラブへ	
支出合計	19,291,723		

平成28年7月21日作成

岡崎城南ロータリークラブ
2015-16年度会長 小山 章仁
実行委員長 近藤 憲康



第3回 WFF収支決算報告書及び監査報告書

収入	項目	内容	金額	備考
	1 チケット収入	83クラブ総数 7,678枚×@2,000	15,356,000	
	2 企業広告協賛収入	93社	7,160,000	
	3 物販ブース収入	28グループ	1,280,000	
	4 飲食ブース収入	23社	1,260,000	
	5 販売・イベント収入	地区ロータリー委員会分	927,452	2委員会
	6 寄付金	(内訳)	374,767	
		地区社会奉仕委員会	57,900円	現物提供
		瀬戸ロータリークラブ	26,200円	売上金
		RYLA委員会	5,296円	売上金
		青少年奉仕委員会(ローターアクト)	213,005円	売上金
		東名古屋分区	72,366円	売上金
	7 会費収入	懇親会参加費	490,000	
	8 雑収入	りそな銀行 普通預金利息	73	
収入合計			26,848,292	

支出	項目	内容	金額	備考
	1 チケット使用	RC・飲食・物販 各ブース	9,373,200	
	2 会場設営費	会場使用料・イベントプロデュース・会場警備	10,047,600	
	3 出演料	ステージ出演料	761,000	
	4 飲料仕入費	ロータリーブース用飲料	513,594	
	5 物販仕入費	アニマルメイク・似顔絵	60,000	
	6 懇親会費	ジャパンロータリーデー交流会	550,000	
	7 印刷費	ちらし・チケット印刷	1,952,320	
	8 消耗品費	ブルゾン製作費・ポリ袋等	164,940	
	9 事務費	ガバナー事務所 事務経費、郵送料	754,047	
	10 雑費	振込手数	23,760	
支出合計			24,200,461	

差引収支金額		2,647,831
収益金処分	ポリオプラス寄付金	671,331
	ミャンマー水・教育事業支援金	1,976,500

ポリオ寄付金(WFF当日分)	488,669
ロータリー財団 ポリオ寄付金	1,160,000



寄付報告 〈ロータリー希望の風奨学金〉

		金額	送金日
南尾張	半田	62,000	9月2日
	常滑	37,000	9月15日
	東海	60,000	9月17日
	東知多	23,000	10月16日
	半田南	36,000	9月2日
	知多	25,000	10月9日
	大府	見送り	-
西尾張	一宮	100,000	9月11日
	津島	-	-
	尾西	19,000	10月7日
	一宮北	50,000	11月9日
	稲沢	50,000	9月14日
	あま	-	-
	名古屋清須	31,000	10月19日
	尾張中央	31,000	10月20日
	一宮中央	43,000	9月24日
東尾張	瀬戸	62,000	9月8日
	犬山	61,000	10月1日
	江南	48,000	9月29日
	小牧	-	-
	春日井	59,000	9月29日
	尾張旭	21,000	9月29日
	名古屋空港	51,000	10月7日
	瀬戸北	64,000	10月7日
	岩倉	14,000	9月16日
	名古屋城北	26,000	10月13日
	愛知長久手	20,000	10月7日
	愛知REクラブ	-	-
	西名古屋	名古屋	184,000
名古屋西		99,000	8月24日
名古屋南		57,055	8月27日
名古屋みなと		70,000	9月30日
名古屋東南		65,000	11月13日
名古屋中		-	-
名古屋瑞穂		67,000	9月3日
名古屋大須		57,000	9月18日
名古屋栄		86,000	9月25日
名古屋名南		78,000	10月7日
名古屋名駅		80,000	9月1日
名古屋丸の内		-	-
中部名古屋みらい		21,000	10月19日
小計		1,857,055	

		金額	送金日
東名古屋	名古屋北	94,000	9月30日
	名古屋東	-	-
	名古屋守山	35,000	10月15日
	名古屋和合	-	-
	名古屋名東	-	-
	名古屋名北	37,000	9月17日
	名古屋千種	38,000	8月27日
	名古屋昭和	-	-
	名古屋錦	28,500	9月17日
	名古屋東山	33,000	9月3日
	名古屋葵	20,000	9月7日
	名古屋アイリス	37,000	10月9日
	東三河	豊橋	63,000
蒲郡		56,000	9月30日
豊橋北		-	-
豊川		74,000	9月3日
田原		見送り	-
豊橋南		-	-
新城		48,000	10月16日
渥美		33,000	
豊川宝飯		61,000	10月14日
豊橋ゴールデン		54,000	10月19日
田原パシフィック		45,000	9月30日
豊橋東	39,692	10月30日	
西三河中	岡崎	92,000	9月28日
	豊田	98,000	9月11日
	岡崎南	80,000	9月30日
	豊田西	-	-
	岡崎東	59,000	9月18日
	豊田東	-	-
	岡崎城南	30,600	10月19日
	豊田三好	21,000	9月17日
豊田中	30,000	8月21日	
西三河	刈谷	96,000	10月20日
	安城	60,000	9月30日
	西尾	80,000	9月17日
	碧南	69,000	9月10日
	西尾一色	28,000	10月9日
	高浜	28,000	10月21日
	知立	62,000	9月14日
	西尾KIRARA	57,000	9月14日
	三河安城	35,000	9月10日
	小計	1,721,792	
合計	3,578,847		



寄付報告 〈鬼怒川水害義捐金〉

		会員数	金額
南尾張	半田	62	44,500
	常滑	37	37,000
	東海	60	74,000
	東知多	23	21,000
	半田南	36	60,500
	知多	25	25,000
	大府	15	8,000
西尾張	一宮	95	100,000
	津島	67	67,000
	尾西	19	19,000
	一宮北	39	39,000
	稲沢	50	39,000
	あま	78	80,000
	名古屋清須	31	31,000
	尾張中央	31	30,000
	一宮中央	43	43,000
東尾張	瀬戸	62	31,300
	犬山	61	61,000
	江南	48	30,565
	小牧	30	46,000
	春日井	59	100,000
	尾張旭	21	12,000
	名古屋空港	51	100,000
	瀬戸北	64	31,000
	岩倉	14	14,000
	名古屋城北	26	16,000
	愛知長久手	20	20,000
	愛知REクラブ		見送り
	西名古屋	名古屋	184
名古屋西		103	100,000
名古屋南		118	77,300
名古屋みなと		71	64,000
名古屋東南		85	100,000
名古屋中		134	118,000
名古屋瑞穂		67	67,000
名古屋大須		57	100,000
名古屋栄		87	86,000
名古屋名南		55	100,000
名古屋名駅		80	100,000
名古屋丸の内		51	51,000
中部名古屋みらい		21	10,000
小計		2,280	2,272,165

		会員数	金額
東名古屋	名古屋北	99	100,000
	名古屋東	89	90,000
	名古屋守山	40	35,000
	名古屋和合	109	100,000
	名古屋名東	65	46,100
	名古屋名北	37	37,000
	名古屋千種	39	40,000
	名古屋昭和	54	33,000
	名古屋錦	28	19,000
	名古屋東山	33	29,667
	名古屋葵	20	6,000
名古屋アイリス	37	37,000	
東三河	豊橋	116	64,000
	蒲郡	56	46,200
	豊橋北	71	71,000
	豊川	75	76,642
	田原	41	42,600
	豊橋南	56	32,600
	新城	45	20,000
	渥美	33	33,000
	豊川宝飯	61	61,000
	豊橋ゴールデン	63	42,000
	田原パシフィック	51	44,000
豊橋東	42	24,000	
西三河中	岡崎	91	91,000
	豊田	98	71,214
	岡崎南	93	81,000
	豊田西	96	96,000
	岡崎東	59	51,415
	豊田東	78	30,000
	岡崎城南	70	28,506
	豊田三好	21	20,000
豊田中	45	30,000	
西三河	刈谷	96	77,000
	安城	60	48,000
	西尾	80	80,000
	碧南	68	61,500
	西尾一色	28	28,000
	高浜	32	22,000
	知立	62	97,000
	西尾KIRARA	57	35,100
	三河安城	64	40,100
	小計	2,558	2,117,644
合計	4,838	4,389,809	



寄付報告〈熊本災害義捐金〉

		会員数	金額	送金日
南尾張	半田	62	50,000	4月27日
	常滑	42	200,000	4月26日
	東海	59	90,000	4月28日
	東知多	24	21,000	5月6日
	半田南	36	52,500	4月28日
	知多	25	25,000	5月2日
	大府	18	74,000	4月27日
西尾張	一宮	102	1,020,000	4月27日
	津島	66	200,000	4月25日
	尾西	21	21,000	4月27日
	一宮北	39	390,000	5月10日
	稲沢	48	46,100	5月6日
	あま	77	100,000	4月28日
	名古屋清須	31	19,000	4月19日
	尾張中央	31	35,000	4月28日
	一宮中央	43	430,000	5月12日
東尾張	瀬戸	62	150,000	4月25日
	犬山	61	100,000	5月9日
	江南	49	50,000	5月10日
	小牧	30	45,000	4月28日
	春日井	61	90,000	4月25日
	尾張旭	21	32,000	5月6日
	名古屋空港	51	100,000	5月10日
	瀬戸北	59	68,800	5月2日
	岩倉	14	14,000	4月20日
	名古屋城北	26	26,000	4月20日
	愛知長久手	20	20,000	4月28日
	愛知REクラブ	24	70,000	5月11日
	西名古屋	名古屋	180	134,000
名古屋西		101	100,000	4月28日
名古屋南		115	78,500	5月11日
名古屋みなと		71	79,000	4月26日
名古屋東南		79	100,000	4月20日
名古屋中		136	86,000	5月9日
名古屋瑞穂		65	600,000	4月22日
名古屋大須		56	100,000	5月9日
名古屋栄		88	90,000	4月26日
名古屋名南		56	100,000	4月22日
名古屋名駅		78	500,000	5月2日
名古屋丸の内		49	80,000	5月12日
中部名古屋みらい		20	30,000	5月6日
小計		2,296	5,616,900	

		会員数	金額	送金日
東名古屋	名古屋北	100	268,000	5月6日
	名古屋東	90	81,000	5月6日
	名古屋守山	37	52,000	5月12日
	名古屋和合	108	100,000	4月25日
	名古屋名東	63	150,000	5月17日
	名古屋名北	37	185,000	5月11日
	名古屋千種	37	50,000	4月27日
	名古屋昭和	54	52,000	4月26日
	名古屋錦	28	25,600	4月28日
	名古屋東山	34	30,000	4月22日
	名古屋葵	20	29,591	5月11日
	名古屋アイリス	37	101,000	4月28日
	東三河	豊橋	111	134,800
蒲郡		58	100,000	5月16日
豊橋北		68	68,000	4月28日
豊川		74	64,000	5月6日
田原		38	77,000	4月28日
豊橋南		57	37,857	4月28日
新城		51	200,000	4月26日
渥美		31	31,000	5月9日
豊川宝飯		63	63,000	5月13日
豊橋ゴールドン		63	51,600	4月26日
田原パシフィック		48	57,100	4月27日
豊橋東	43	59,500	5月9日	
西三河中	岡崎	88	98,000	5月10日
	豊田	97	84,303	5月9日
	岡崎南	90	123,000	4月27日
	豊田西	100	100,000	5月10日
	岡崎東	56	42,000	5月10日
	豊田東	78	80,000	5月6日
	岡崎城南	68	77,380	5月11日
	豊田三好	21	43,000	4月26日
豊田中	48	145,336	5月2日	
西三河	刈谷	93	85,000	5月9日
	安城	58	62,000	4月26日
	西尾	76	228,000	4月27日
	碧南	71	87,500	4月28日
	西尾一色	28	40,000	5月2日
	高浜	32	32,000	4月27日
	知立	62	200,000	4月28日
	西尾KIRARA	56	56,000	4月22日
	三河安城	63	49,407	4月28日
	小計	2,535	3,700,974	
合計	4,831	9,317,874		



年間出席率・会員増強一覽

クラブ名	会員数				増減数	年間出席率	
	2015年 7月1日	女性	2016年 6月末日	女性			
南尾張分区	半田	61	4	61	4	0	99.86%
	常滑	33	0	40	0	7	94.50%
	東海	59	2	57	3	-2	95.90%
	東知多	23	1	23	1	0	81.09%
	半田南	36	1	33	1	-3	96.23%
	知多	24	3	24	1	0	87.15%
	大府	14	0	19	0	5	81.93%
	7RC	250	11	257	10	7	90.95%
西尾張分区	一宮	86	1	102	1	16	97.27%
	津島	67	4	66	4	-1	98.61%
	尾西	17	1	21	1	4	95.11%
	一宮北	38	3	39	3	1	94.25%
	稲沢	51	1	44	1	-7	90.09%
	あま	79	2	80	1	1	100.00%
	名古屋清須	31	2	30	2	-1	85.91%
	尾張中央	30	0	30	0	0	91.33%
	一宮中央	43	6	44	7	1	92.58%
	9RC	442	20	456	20	14	93.91%
東尾張分区	瀬戸	61	6	60	4	-1	99.37%
	犬山	61	0	60	0	-1	100.00%
	江南	48	0	50	0	2	95.57%
	小牧	29	2	30	2	1	90.42%
	春日井	57	2	61	2	4	98.62%
	尾張旭	22	1	21	1	-1	96.94%
	名古屋空港	50	1	50	1	0	99.27%
	瀬戸北	63	6	56	7	-7	99.76%
	岩倉	14	1	13	1	-1	93.51%
	名古屋城北	25	4	25	4	0	95.93%
	愛知長久手	18	4	20	5	2	94.50%
	愛知ローターエクラブ	18	4	20	4	2	100.00%
	12RC	466	31	466	31	0	96.99%
西名古屋分区	名古屋	179	0	176	0	-3	89.73%
	名古屋西	99	0	100	0	1	83.97%
	名古屋南	113	0	110	0	-3	96.59%
	名古屋みなと	69	0	69	0	0	100.00%
	名古屋東南	81	7	79	7	-2	90.34%
	名古屋中	134	0	132	0	-2	98.74%
	名古屋瑞穂	66	0	65	0	-1	96.19%
	名古屋大須	57	5	54	4	-3	92.15%
	名古屋栄	86	0	86	0	0	95.44%
	名古屋名南	53	9	55	9	2	89.55%
	名古屋名駅	80	6	70	6	-10	98.99%
	名古屋丸の内	50	7	45	6	-5	95.66%
	中部名古屋みらい	21	6	20	6	-1	63.52%
	13RC	1,088	40	1,061	38	-27	91.61%

クラブ名	会員数				増減数	年間出席率	
	2015年 7月1日	女性	2016年 6月末日	女性			
東名古屋分区	名古屋北	93	0	102	0	9	99.08%
	名古屋東	88	0	89	0	1	91.26%
	名古屋守山	40	3	34	3	-6	93.96%
	名古屋和合	105	0	103	0	-2	81.97%
	名古屋名東	65	9	62	11	-3	90.45%
	名古屋名北	37	5	36	5	-1	96.15%
	名古屋千種	38	3	35	2	-3	94.33%
	名古屋昭和	52	2	54	4	2	99.35%
	名古屋錦	28	9	28	10	0	87.55%
	名古屋東山	32	7	33	6	1	92.29%
	名古屋葵	20	0	20	0	0	70.87%
	名古屋アイリス	37	14	37	14	0	87.71%
	12RC	635	52	633	55	-2	90.41%
東三河分区	豊橋	113	3	110	2	-3	91.78%
	蒲郡	54	0	57	0	3	90.34%
	豊橋北	70	4	64	4	-6	99.29%
	豊川	73	1	74	1	1	95.22%
	田原	41	1	43	1	2	97.34%
	豊橋南	56	0	57	0	1	98.01%
	新城	43	2	51	2	8	80.98%
	渥美	34	0	31	0	-3	90.86%
	豊川宝飯	60	2	62	2	2	94.55%
	豊橋ゴールデン	63	2	64	2	1	95.56%
	田原パシフィック	48	1	47	1	-1	89.26%
	豊橋東	40	0	44	1	4	86.09%
	12RC	695	16	704	16	9	92.44%
西三河分区	岡崎	92	4	87	4	-5	99.97%
	豊田	97	0	96	0	-1	98.84%
	岡崎南	92	2	89	2	-3	99.82%
	豊田西	96	0	94	0	-2	100.00%
	岡崎東	58	1	55	1	-3	99.04%
	豊田東	77	0	78	0	1	95.88%
	岡崎城南	69	0	65	0	-4	94.43%
	豊田三好	21	0	20	0	-1	88.53%
	豊田中	42	6	49	8	7	98.21%
	9RC	644	13	633	15	-11	97.19%
西三河分区	刈谷	91	6	92	6	1	100.00%
	安城	59	5	57	6	-2	93.41%
	西尾	78	1	76	1	-2	97.30%
	碧南	68	3	71	4	3	99.96%
	西尾一色	26	0	28	0	2	99.10%
	高浜	31	2	32	2	1	99.85%
	知立	61	0	61	0	0	100.00%
	西尾KIRARA	57	1	56	1	-1	99.84%
	三河安城	63	6	61	6	-2	96.32%
	9RC	534	24	53	26	0	98.42%

地区内クラブ数 83RC	2015年7月1日会員数	4,754名
	2016年6月30日会員数	4,744名
	うち女性会員数	211名
	会員増減数	-10名
	年間平均出席率(83RC)	93.99%



ロータリー財団寄付一覧

	クラブ名	会員数	一人あたり		年次寄付			使途指定寄付		恒久基金			年度計(\$)
			目標額(\$)	寄付額(\$)	目標	月度(\$)	年度(\$)	月度(\$)	年度(\$)	目標人数	月度(\$)	年度(\$)	
南尾張分区	半田	61	159.84	152.46	9,750.00	0.00	9,300.00	0.00	0.00	0.00	0.00	1,000.00	10,300.00
	常滑	35	114.29	354.64	4,000.00	0.00	12,412.33	0.00	0.00	1.00	0.00	1,000.00	13,412.33
	東海	59	150.85	166.67	8,900.00	0.00	9,833.33	0.00	0.00	1.00	0.00	0.00	9,833.33
	東知多	23	112.87	108.70	2,596.00	0.00	2,500.00	0.00	0.00	0.00	0.00	0.00	2,500.00
	半田南	36	158.33	133.33	5,400.00	0.00	4,800.00	0.00	0.00	0.00	0.00	1,000.00	5,800.00
	知多	24	104.17	104.17	2,500.00	0.00	2,500.00	0.00	0.00	1.00	0.00	0.00	2,500.00
	大府	14	114.29	107.15	1,600.00	0.00	1,500.04	0.00	0.00	4.00	0.00	0.00	1,500.04
西尾張分区	一宮	86	156.98	162.02	13,500.00	0.00	13,933.33	0.00	0.00	0.00	0.00	1,000.00	14,933.33
	津島	67	129.78	138.66	8,695.00	0.00	9,290.33	0.00	0.00	0.00	0.00	1,000.00	10,290.33
	尾西	17	105.88	111.76	1,800.00	0.00	1,900.00	0.00	0.00	0.00	0.00	0.00	1,900.00
	一宮北	38	100.00	139.47	3,800.00	0.00	5,300.00	0.00	0.00	1.00	0.00	1,000.00	6,300.00
	稲沢	51	103.92	98.04	5,300.00	0.00	5,000.00	0.00	0.00	2.00	0.00	0.00	5,000.00
	あま	79	126.58	221.77	10,000.00	284.55	17,520.16	0.00	0.00	0.00	0.00	4,000.00	21,520.16
	名古屋清須	31	164.52	164.52	5,100.00	0.00	5,100.00	0.00	0.00	1.00	0.00	0.00	5,100.00
	尾張中央	30	188.33	155.00	5,650.00	0.00	4,650.00	0.00	0.00	1.00	1,000.00	1,000.00	5,650.00
	一宮中央	43	150.00	213.95	6,450.00	0.00	9,200.00	0.00	0.00	1.00	0.00	1,000.00	10,200.00
東尾張分区	瀬戸	61	161.89	159.84	9,875.00	0.00	9,750.00	0.00	0.00	2.00	0.00	1,000.00	10,750.00
	犬山	61	101.64	159.83	6,200.00	0.00	9,749.65	0.00	0.00	1.00	0.00	1,000.00	10,749.65
	江南	48	140.92	150.79	6,764.00	2,000.00	7,238.00	0.00	0.00	0.00	0.00	2,000.00	9,238.00
	小牧	29	151.72	131.01	4,400.00	0.00	3,799.24	0.00	0.00	1.00	0.00	1,000.00	4,799.24
	春日井	57	152.63	185.09	8,700.00	0.00	10,550.00	0.00	0.00	1.00	0.00	0.00	10,550.00
	尾張旭	22	163.64	153.51	3,600.00	0.00	3,377.27	0.00	169.26	0.00	0.00	0.00	3,546.53
	名古屋空港	50	147.00	189.20	7,350.00	181.82	9,460.01	0.00	0.00	1.00	1,000.00	2,000.00	11,460.01
	瀬戸北	63	147.62	203.10	9,300.00	145.45	12,795.21	0.00	0.00	0.00	0.00	1,054.55	13,849.76
	岩倉	14	100.00	80.05	1,400.00	0.00	1,120.73	0.00	1,142.10	0.00	0.00	0.00	2,262.83
	名古屋城北	25	144.00	319.67	3,600.00	0.00	7,991.69	0.00	0.00	2.00	0.00	0.00	7,991.69
	愛知長久手	18	105.56	166.67	1,900.00	0.00	3,000.00	0.00	93.04	0.00	0.00	0.00	3,093.04
愛知REクラブ	18	155.56	105.00	2,800.00	518.19	1,889.98	0.00	1,034.48		0.00	0.00	2,924.46	
西名古屋分区	名古屋	179	103.91	118.27	18,600.00	181.81	21,170.37	0.00	0.00	0.00	0.00	2,000.00	23,170.37
	名古屋西	99	101.48	98.95	10,047.00	0.00	9,796.38	0.00	0.00	0.00	0.00	0.00	9,796.38
	名古屋南	113	150.00	155.53	16,950.00	100.00	17,575.00	0.00	0.00	0.00	0.00	1,000.00	18,575.00
	名古屋みなと	69	142.03	277.58	9,800.00	0.00	19,152.96	0.00	0.00	1.00	0.00	1,008.07	20,161.03
	名古屋東南	81	104.94	114.81	8,500.00	0.00	9,300.00	0.00	0.00	1.00	0.00	2,000.00	11,300.00
	名古屋中	134	100.00	136.09	13,400.00	0.00	18,236.03	0.00	0.00	0.00	0.00	1,000.00	19,236.03
	名古屋瑞穂	66	162.12	216.06	10,700.00	0.00	14,260.00	0.00	0.00	1.00	0.00	0.00	14,260.00
	名古屋大須	57	166.14	168.87	9,470.00	0.00	9,625.73	0.00	0.00	1.00	0.00	1,000.00	10,625.73
	名古屋栄	86	100.00	79.27	8,600.00	300.00	6,817.21	0.00	0.00	0.00	0.00	0.00	6,817.21
	名古屋名南	53	101.89	146.23	5,400.00	0.00	7,750.06	0.00	0.00	1.00	0.00	1,000.00	8,750.06
	名古屋名駅	80	100.00	112.71	8,000.00	0.00	9,016.67	0.00	0.00	0.00	0.00	1,000.00	10,016.67
	名古屋丸の内	50	116.34	142.42	5,817.00	0.00	7,122.25	0.00	0.00	1.00	0.00	0.00	7,122.25
	中部名古屋みらい	21	104.76	95.24	2,200.00	0.00	2,000.00	0.00	0.00	3.00	0.00	0.00	2,000.00

ロータリー財団寄付一覧

	クラブ名	会員数	一人あたり		年次寄付			使途指定寄付		恒久基金			年度計(\$)
			目標額(\$)	寄付額(\$)	目標	月度(\$)	年度(\$)	月度(\$)	年度(\$)	目標人数	月度(\$)	年度(\$)	
東名古屋分区	名古屋北	93	101.08	216.67	9,400.00	300.00	20,150.00	0.00	16,129.04	1.00	0.00	1,000.00	37,279.04
	名古屋東	88	100.00	126.62	8,800.00	0.00	11,142.73	0.00	0.00	0.00	0.00	1,000.00	12,142.73
	名古屋守山	40	102.50	360.00	4,100.00	0.00	14,400.00	0.00	333.33	1.00	0.00	0.00	14,733.33
	名古屋和合	105	151.43	181.94	15,900.00	0.00	19,103.40	0.00	1,000.00	1.00	0.00	2,000.00	22,103.40
	名古屋名東	65	261.54	338.46	17,000.00	0.00	22,000.00	0.00	0.00	1.00	0.00	0.00	22,000.00
	名古屋名北	37	295.95	141.89	10,950.00	0.00	5,250.00	0.00	0.00	1.00	0.00	0.00	5,250.00
	名古屋千種	38	164.21	159.21	6,240.00	0.00	6,050.00	0.00	0.00	0.00	0.00	1,000.00	7,050.00
	名古屋昭和	52	155.77	107.50	8,100.00	0.00	5,590.00	0.00	0.00	2.00	0.00	1,000.00	6,590.00
	名古屋錦	28	110.00	174.43	3,080.00	0.00	4,884.16	0.00	0.00	0.00	0.00	1,695.40	6,579.56
	名古屋東山	32	137.50	416.46	4,400.00	0.00	13,326.73	0.00	0.00	0.00	0.00	0.00	13,326.73
	名古屋葵	20	84.00	100.00	1,680.00	0.00	2,000.00	0.00	0.00	0.00	0.00	0.00	2,000.00
	名古屋アイリス	37	141.89	204.05	5,250.00	0.00	7,550.00	0.00	0.00		0.00	0.00	7,550.00
東三河分区	豊橋	113	159.29	161.70	18,000.00	100.00	18,272.64	0.00	0.00	0.00	0.00	1,000.00	19,272.64
	蒲郡	54	101.85	105.61	5,500.00	100.00	5,703.10	0.00	0.00	1.00	0.00	0.00	5,703.10
	豊橋北	70	102.86	86.86	7,200.00	100.00	6,080.00	0.00	0.00	1.00	0.00	0.00	6,080.00
	豊川	73	147.95	119.02	10,800.00	730.00	8,688.34	0.00	0.00	1.00	0.00	0.00	8,688.34
	田原	41	88.10	79.27	3,612.00	0.00	3,249.87	0.00	0.00	1.00	0.00	0.00	3,249.87
	豊橋南	56	101.79	111.88	5,700.00	0.00	6,265.00	0.00	1,000.00	1.00	0.00	1,000.00	8,265.00
	新城	43	100.00	251.56	4,300.00	0.00	10,817.20	0.00	0.00	0.00	0.00	1,000.00	11,817.20
	渥美	32	140.63	130.97	4,500.00	0.00	4,190.91	0.00	0.00	1.00	0.00	0.00	4,190.91
	豊川宝飯	60	98.33	115.00	5,900.00	0.00	6,900.00	0.00	0.00	2.00	0.00	0.00	6,900.00
	豊橋ゴールデン	63	159.52	79.37	10,050.00	0.00	5,000.00	0.00	0.00	1.00	0.00	0.00	5,000.00
	田原パシフィック	48	102.08	126.04	4,900.00	0.00	6,050.00	0.00	0.00	1.00	0.00	0.00	6,050.00
	豊橋東	40	157.50	142.63	6,300.00	0.00	5,705.17	0.00	0.00	0.00	0.00	0.00	5,705.17
西三河中分区	岡崎	92	157.61	220.11	14,500.00	1,600.00	20,250.00	0.00	0.00	1.00	0.00	2,000.00	22,250.00
	豊田	97	102.06	116.57	9,900.00	0.00	11,306.90	0.00	0.00	0.00	0.00	0.00	11,306.90
	岡崎南	92	127.72	85.58	11,750.00	181.82	7,873.48	0.00	0.00	1.00	0.00	1,000.00	8,873.48
	豊田西	96	117.71	249.20	11,300.00	0.00	23,923.67	0.00	0.00	0.00	0.00	0.00	23,923.67
	岡崎東	58	103.45	91.05	6,000.00	443.03	5,281.08	0.00	0.00	1.00	0.00	0.00	5,281.08
	豊田東	77	101.30	106.10	7,800.00	0.00	8,170.00	0.00	71.00	1.00	0.00	0.00	8,241.00
	岡崎城南	69	105.80	112.12	7,300.00	0.00	7,736.57	0.00	0.00	0.00	0.00	1,000.00	8,736.57
	豊田三好	21	104.76	105.00	2,200.00	0.00	2,205.00	0.00	0.00	1.00	0.00	1,000.00	3,205.00
	豊田中	42	106.81	201.04	4,486.00	0.00	8,443.61	0.00	0.00	5.00	0.00	1,000.00	9,443.61
西三河分区	刈谷	91	139.38	173.58	12,684.00	6,127.22	15,795.35	0.00	1,861.09	0.00	1,000.00	1,000.00	18,656.44
	安城	61	98.36	98.36	6,000.00	0.00	6,000.00	0.00	0.00	0.00	0.00	1,000.00	7,000.00
	西尾	78	150.00	140.59	11,700.00	0.00	10,965.90	0.00	0.00	0.00	0.00	1,000.00	11,965.90
	碧南	68	107.65	85.34	7,320.00	0.00	5,803.33	0.00	0.00	0.00	0.00	0.00	5,803.33
	西尾一色	26	100.00	100.00	2,600.00	0.00	2,600.00	0.00	0.00	0.00	0.00	1,000.00	3,600.00
	高浜	31	112.90	113.48	3,500.00	0.00	3,517.91	0.00	0.00	0.00	0.00	1,000.00	4,517.91
	知立	61	150.00	86.44	9,150.00	272.73	5,272.73	0.00	0.00	1.00	0.00	0.00	5,272.73
	西尾KIRARA	57	115.79	123.92	6,600.00	0.00	7,063.64	0.00	0.00	1.00	0.00	1,000.00	8,063.64
	三河安城	63	101.59	98.41	6,400.00	0.00	6,200.00	0.00	0.00	0.00	0.00	1,000.00	7,200.00
2760地区					0.00	0.00	17,048.96	27,048.96		0.00	0.00	27,048.96	
2760地区合計	4,756	128.53	152.24	611,266.00	13,666.62	724,062.38	17,048.96	49,882.30	59.00	0.00	53,758.02	827,702.70	



ポール・ハリス・フェロー、マルチプル・ポール・ハリス・フェロー認証者

クラブ名	氏名	レベル
半田	朝倉 浩一	PHF
半田	古市 晃久	PHF
半田	澤田 好伸	PHF
半田	伊東 良夫	PHF+2
半田	内田 榮一	PHF+3
半田	岡戸 伍弐	PHF+4
常滑	岡田 展利	PHF
常滑	伊奈 輝三	PHF+5
東海	柴田 康仁	PHF
東海	杉本 親保	PHF
東海	中池 聡之	PHF+1
東知多	日高 啓治	PHF
半田南	横尾 哲也	PHF
半田南	榊原 肇	PHF+2
半田南	新美 茂	PHF+3
知多	林 秀人	PHF
知多	鈴木 直幸	PHF
知多	山口 清文	PHF
知多	久野 完治	PHF+1
知多	中村 泰忠	PHF+1
大府	横山 明巳	PHF
一宮	滝 善藏	PHF
一宮	渡辺 尚彦	PHF
津島	長田 一郎	PHF
津島	野々山 勝彦	PHF
津島	山本 達彦	PHF
一宮北	船越 孝	PHF
一宮北	金森 智博	PHF
一宮北	豊島 徳三	PHF+5
稲沢	足立 三千夫	PHF
稲沢	栗本 貢	PHF
稲沢	酒井 兼利	PHF
あま	山田 尊久	PHF+1
あま	後藤 雅光	PHF+2
あま	児玉 憲之	PHF+2
あま	東海 広光	PHF+2
あま	黒野 晃太郎	PHF+3
名古屋清須	鷺見 好弘	PHF
名古屋清須	辻 勇夫	PHF+2
尾張中央	赤堀 博宣	PHF+1
尾張中央	平野 弘康	PHF+1
尾張中央	水上 恵一	PHF+1
尾張中央	中村 隆文	PHF+1
尾張中央	沖野 満	PHF+1
尾張中央	大野 眞一	PHF+1
尾張中央	熊澤 勝則	PHF+2
尾張中央	山下 隆義	PHF+2
一宮中央	松本 正暢	PHF
一宮中央	野田 義広	PHF
一宮中央	山田 秀代	PHF
一宮中央	林 倫子	PHF+1
一宮中央	飯盛 静男	PHF+1
一宮中央	今井 多美子	PHF+1
一宮中央	永田 正	PHF+1
一宮中央	小野木 宏	PHF+1
一宮中央	佐藤 祐造	PHF+1
瀬戸	山田 拓	PHF
瀬戸	加藤 太伸	PHF+1
瀬戸	近藤 三博	PHF+1
瀬戸	野田 由紀子	PHF+1
瀬戸	刑部 祐介	PHF+1
瀬戸	鈴木 光彦	PHF+1
瀬戸	鈴木 政成	PHF+1

クラブ名	氏名	レベル
犬山	松平 實胤	PHF
犬山	小川 誠	PHF
犬山	大藪 雅章	PHF
犬山	朱宮 新治	PHF+6
江南	波多野 智章	PHF
江南	尾関 育良	PHF
江南	杉浦 賢二	PHF
江南	大池 武徳	PHF+1
小牧	濱口 栄男	PHF
小牧	長谷川 弘	PHF+1
春日井	志水 ひろみ	PHF+2
春日井	山田 治	PHF+2
尾張旭	古橋 裕志	PHF+1
名古屋空港	田邊 雅彦	PHF
名古屋空港	波多野 勝美	PHF+1
名古屋空港	安川 正勝	PHF+1
名古屋空港	石川 良治	PHF+2
名古屋空港	柴田 弘	PHF+2
名古屋空港	中林 正人	PHF+4
瀬戸北	安藤 鐘八郎	PHF
瀬戸北	林 昌宏	PHF
瀬戸北	高山 幸子	PHF
瀬戸北	加藤 雅人	PHF+1
瀬戸北	長江 正成	PHF+1
瀬戸北	二宮 あづさ	PHF+1
瀬戸北	中野 昭雄	PHF+2
瀬戸北	成田 一成	PHF+4
瀬戸北	青山 雅彦	PHF+5
瀬戸北	加藤 勝之	PHF+5
瀬戸北	若杉 福雄	PHF+5
岩倉	井上 隆義	PHF+6
名古屋城北	馬場 博通	PHF
名古屋城北	舟橋 伸治	PHF
名古屋城北	岩田 貴子	PHF
名古屋城北	加藤 田鶴	PHF
名古屋城北	溝上 正貴	PHF
名古屋城北	野中 一寿	PHF
名古屋城北	奥村 勝彦	PHF
名古屋城北	奥村 一憲	PHF
名古屋城北	竹内 淑江	PHF
名古屋城北	塚本 新	PHF
名古屋城北	長谷川 幸正	PHF+1
名古屋城北	林 學	PHF+1
名古屋城北	穂積 良治	PHF+1
名古屋城北	小塚 美知子	PHF+1
名古屋城北	小原 久和	PHF+1
名古屋城北	奥田 葵	PHF+1
名古屋城北	玉置 政利	PHF+1
名古屋城北	津坂 守英	PHF+1
名古屋城北	内田 正也	PHF+1
名古屋城北	山田 善国	PHF+1
名古屋城北	後藤 訓美	PHF+2
名古屋城北	筒井 俊秋	PHF+2
名古屋城北	岩田 佳之	PHF+4
名古屋城北	服部 智謙	PHF+5
名古屋城北	太田 達夫	PHF+7
愛知ロ-列-クラブ	尾野 英二	PHF
愛知ロ-列-クラブ	稲熊 茂男	PHF+1
名古屋	伊藤 嘉浩	PHF
名古屋	三宅 義三	PHF
名古屋	森 孝義	PHF
名古屋西	西脇 正導	PHF
名古屋西	大澤 茂	PHF

クラブ名	氏名	レベル
名古屋南	榊原 仁作	PHF+1
名古屋南	片桐 満	PHF+3
名古屋南	吉川 公章	PHF+3
名古屋南	伊藤 昌弘	PHF+5
名古屋みなと	橋本 修三	PHF+1
名古屋みなと	杉浦 弘	PHF+1
名古屋みなと	山内 靖雄	PHF+1
名古屋みなと	杉江 豊文	PHF+3
名古屋東南	中村 規脩	PHF
名古屋東南	清水 利男	PHF
名古屋東南	伴 禎夫	PHF+1
名古屋東南	福島 啓氏	PHF+1
名古屋東南	水野 恒平	PHF+1
名古屋東南	鈴木 雅雄	PHF+1
名古屋東南	菱田 美智代	PHF+2
名古屋東南	伊藤 秀雄	PHF+2
名古屋中	柴田 裕二郎	PHF
名古屋瑞穂	長谷川 隆	PHF
名古屋瑞穂	北岡 寿人	PHF
名古屋瑞穂	村上 学	PHF
名古屋瑞穂	村瀬 俊高	PHF
名古屋瑞穂	中野 健二	PHF
名古屋瑞穂	鈴木 実	PHF
名古屋瑞穂	鈴木 伸一	PHF
名古屋瑞穂	高原 昌宏	PHF
名古屋瑞穂	鳥山 靖明	PHF
名古屋大須	青木 靖高	PHF
名古屋大須	大原 敏正	PHF
名古屋大須	渡辺 観永	PHF
名古屋大須	浅井 隆宣	PHF+1
名古屋大須	木村 光徳	PHF+1
名古屋名南	犬飼 りさ枝	PHF+1
名古屋名南	武藤 正行	PHF+1
名古屋名南	吉木 邦男	PHF+1
名古屋名南	入谷 直行	PHF+2
名古屋名南	加藤 宜之	PHF+2
名古屋名南	木下 福郎	PHF+2
名古屋名南	久米 伸治	PHF+2
名古屋名南	中村 勝	PHF+2
名古屋名南	中西 芳子	PHF+2
名古屋名南	山本 郁矢	PHF+2
名古屋名駅	小林 泰敏	PHF
名古屋名駅	岩崎 光記	PHF+1
名古屋名駅	神野 重行	PHF+2
名古屋名駅	川村 勝廣	PHF+2
名古屋丸の内	堀江 俊通	PHF
名古屋丸の内	岩田 宏	PHF+3
名古屋丸の内	藤田 守彦	PHF+6
名古屋北	石原 紀	PHF
名古屋北	三宅 端	PHF
名古屋北	山田 博	PHF
名古屋北	古橋 茂	PHF+1
名古屋北	渡邊 嘉昭	PHF+1
名古屋北	加藤 喜一	PHF+2
名古屋北	中川 正美	PHF+5
名古屋北	中村 陽公	PHF+8
名古屋東	伊藤 雄太	PHF
名古屋東	各務 有一	PHF
名古屋東	岡本 光生	PHF
名古屋東	西川 誠也	PHF+1
名古屋東	渡辺 英信	PHF+2
名古屋東	水野 茂生	PHF+3
名古屋東	山田 信二	PHF+3

年次基金、ポリオプラス、あるいは財団が承認した補助金に、累計1,000ドル以上寄付された方。その後、1,000ドル毎にマルチプル・ポール・ハリス・フェローが授与されます。

クラブ名	氏名	レベル	クラブ名	氏名	レベル	クラブ名	氏名	レベル
名古屋守山	遠藤 賢彦	PHF	豊橋南	赤井 知久	PHF	岡崎城南	近藤 保則	PHF+1
名古屋守山	加藤 恭太郎	PHF	豊橋南	鈴木 健一	PHF	岡崎城南	近藤 憲康	PHF+1
名古屋守山	馬淵 雅宣	PHF	豊橋南	石川 昌和	PHF+2	岡崎城南	千賀 邦二	PHF+1
名古屋守山	中田 典子	PHF	豊橋南	塩之谷 昌	PHF+4	岡崎城南	中山 泰巳	PHF+2
名古屋守山	井ノ上 由貴男	PHF+1	新城	浅野 強	PHF	岡崎城南	田中 暉登	PHF+2
名古屋守山	松崎 美都子	PHF+1	新城	金沢 政樹	PHF	岡崎城南	山本 剛司	PHF+2
名古屋守山	木村 邦彦	PHF+2	新城	川合 敏正	PHF	豊田中	山岸 孝男	PHF
名古屋守山	滑 尚真	PHF+4	新城	熊谷 勝	PHF	豊田中	木戸 重信	PHF+1
名古屋守山	重 富 亮	PHF+6	新城	森 美智明	PHF	豊田中	小島 哲夫	PHF+2
名古屋和合	丸山 弘昭	PHF	新城	夏目 工	PHF	刈谷	橘 典子	PHF
名古屋和合	田中 正次	PHF	新城	戸田 英志	PHF	刈谷	山下 雅則	PHF
名古屋和合	桑山 卓也	PHF+2	渥美	宮川 隆司	PHF	刈谷	神野 公秀	PHF+1
名古屋名東	伊藤 嘉浩	PHF	渥美	森下 一良	PHF+1	刈谷	神谷 光義	PHF+1
名古屋名東	加藤 令	PHF	渥美	森下 三嗣	PHF+1	刈谷	久米 博明	PHF+1
名古屋名東	鹿養 和良	PHF	豊橋ゴールデン	中村 彰宏	PHF	刈谷	内藤 耕造	PHF+1
名古屋名東	元松 茂	PHF	豊橋ゴールデン	久保田 裕明	PHF+1	刈谷	太田 保	PHF+1
名古屋名東	佐藤 慎一郎	PHF	豊橋ゴールデン	白井 正樹	PHF+2	刈谷	池田 憲司	PHF+2
名古屋名東	佐藤 健五	PHF	豊橋ゴールデン	鈴木 雅博	PHF+2	刈谷	加藤 真治	PHF+2
名古屋名東	下出 啓介	PHF	田原パンフィック	佐久間 俊之	PHF	刈谷	橋本 恭典	PHF+3
名古屋名東	棚村 良博	PHF	田原パンフィック	鈴木 美仁	PHF	刈谷	鈴木 豊	PHF+4
名古屋名東	湯浅 勝治	PHF	田原パンフィック	鵜飼 和甫	PHF	安城	深津 正則	PHF
名古屋名東	須賀 康夫	PHF+1	田原パンフィック	辻 義郎	PHF+1	安城	神谷 研	PHF
名古屋名東	平 民三	PHF+1	田原パンフィック	柴田 清	PHF+2	安城	戸谷 央	PHF
名古屋名東	都築 八千代	PHF+1	豊橋東	安田 直樹	PHF	西尾	味岡 嘉男	PHF
名古屋名東	足立 勉	PHF+2	豊橋東	平野 正博	PHF+1	西尾	加藤 典男	PHF
名古屋名東	藤野 直子	PHF+2	豊橋東	豊田 能史	PHF+1	西尾	朝岡 正	PHF+1
名古屋名東	北村 正和	PHF+2	豊橋東	渡邊 茂	PHF+1	西尾	原田 保男	PHF+1
名古屋名東	中込 清周	PHF+2	岡崎	有賀 健	PHF+1	西尾	平田 兼久	PHF+1
名古屋名東	奥 佳澄	PHF+2	岡崎	加藤 博己	PHF+2	西尾	稲垣 良次	PHF+1
名古屋名東	鈴木 太刀雄	PHF+2	岡崎	清水 芳美	PHF+2	西尾	犬塚 宣明	PHF+1
名古屋名東	村橋 泰志	PHF+3	岡崎	畔柳 春雄	PHF+3	西尾	石川 哲朗	PHF+1
名古屋名東	中村 公彦	PHF+3	岡崎	山本 邦雄	PHF+3	西尾	伊藤 富義	PHF+1
名古屋名東	津川 聖子	PHF+4	岡崎	荻須 文一	PHF+4	西尾	岩瀬 正範	PHF+1
名古屋名北	杉浦 定文	PHF	岡崎	菅井 龍一	PHF+4	西尾	北山 健二	PHF+1
名古屋千種	伊藤 健文	PHF+1	岡崎	林 和夫	PHF+5	西尾	三村 幸弘	PHF+1
名古屋千種	榎尾 富二	PHF+1	岡崎	丹羽 良治	PHF+6	西尾	三浦 康彦	PHF+1
名古屋千種	加藤 重雄	PHF+1	岡崎	服部 良男	PHF+8	西尾	小田井 博茂	PHF+1
名古屋千種	西川 豊長	PHF+1	岡崎	吉川 正敏	PHF+8	西尾	岡田 文雄	PHF+1
名古屋千種	堀江 豊輝	PHF+2	豊田	渡邊 寿也	PHF+2	西尾	大河内 芳信	PHF+1
名古屋昭和	前田 圭佑	PHF+2	豊田	加藤 直樹	PHF+3	西尾	小澤 育史	PHF+1
名古屋昭和	伊丹 惣三	PHF+3	豊田	杉浦 敏夫	PHF+6	西尾	齋藤 肇	PHF+1
名古屋錦	石井 弘子	PHF	豊田	梅村 正明	PHF+7	西尾	柴田 高広	PHF+1
名古屋錦	岡本 喜子	PHF	岡崎南	福尾 清	PHF	西尾	杉田 明弘	PHF+1
名古屋錦	前田 元弘	PHF+3	岡崎南	酒部 佳直	PHF	西尾	高濱 明利	PHF+1
名古屋東山	太田 邦広	PHF	岡崎南	清水 昌一	PHF	西尾	鳥居 清澄	PHF+1
名古屋東山	平下 三郎	PHF+1	岡崎南	鳥居 守	PHF	西尾	矢橋 和也	PHF+1
名古屋東山	奥村 敦	PHF+1	岡崎南	三浦 勝美	PHF+3	西尾	山崎 秀夫	PHF+1
名古屋葵	吉村 福修	PHF	岡崎南	今泉 孝一	PHF+4	西尾	犬塚 和夫	PHF+2
名古屋アイリス	安井 一実	PHF+2	豊田西	谷山 芳和	PHF	西尾	杉浦 脩	PHF+2
豊橋	荒島 一忠	PHF	豊田西	野田 清衛	PHF+1	西尾	平岩 一夫	PHF+3
豊橋	中村 典司	PHF	豊田西	加納 一弘	PHF+2	西尾	杉浦 明博	PHF+3
豊橋	岡村 正造	PHF	豊田西	小幡 輝雄	PHF+8	西尾	山崎 周彌	PHF+3
豊橋	渡部 茂久	PHF+1	岡崎東	稲垣 寿	PHF	碧南	山中 寛紀	PHF+1
豊橋北	北田 栄一	PHF	岡崎東	近藤 金作	PHF	西尾一色	神谷 林	PHF
豊橋北	夏目 憲永	PHF	岡崎東	畔柳 秀幸	PHF	高浜	神谷 公一	PHF
豊橋北	小杉 幸一郎	PHF+1	岡崎東	柴田 健吉	PHF	高浜	野々山 光秋	PHF+1
豊橋北	鈴木 行久	PHF+1	岡崎東	宇野 弘隆	PHF	知立	神谷 修	PHF
豊橋北	西村 良彦	PHF+2	岡崎東	小林 清文	PHF+1	知立	山本 裕嗣	PHF
田原	天野 英一	PHF	岡崎東	野村 政弘	PHF+1	三河安城	稲垣 善朗	PHF+1
田原	鈴木 雅	PHF	岡崎東	梅村 順一	PHF+1			
田原	鈴木 正敏	PHF	豊田東	澤田 文雄	PHF			
田原	山田 年清	PHF+1	豊田東	鈴木 敬一	PHF+2			
田原	松井 昭	PHF+2	岡崎城南	太田 三伸	PHF			



100%ポール・ハリス・フェロー・クラブ

正会員全員がポール・ハリス・フェローとなったクラブ(1度限りの認証)。

クラブ名	名古屋城北ロータリークラブ
------	---------------



ベネファクター認証者

恒久基金に1,000ドル以上寄付したか、遺贈の受取人としてロータリー財団を指定したことを通知した人。
2,000ドル以上の現金寄付の場合、要望すれば、夫妻でベネファクターになることができる。

クラブ名	氏名	クラブ名	氏名	クラブ名	氏名
半田	森田 亨	犬山	奥村 正幸	豊橋	上村 健介
常滑	磯部 栄	名古屋	那須 國宏	豊橋南	富安 美孝
半田南	永田 明世	名古屋	高松 正敏	新城	森 美智明
一宮	猪子 誠兒	名古屋南	馬場 研治	岡崎	丹羽 良治
津島	浅井 彦治	名古屋みなと	長瀬 廣幸	岡崎南	鈴木 康之
一宮北	小澤 正明	名古屋東南	大竹山 雄二	岡崎城南	小山 章仁
あま	加藤 春視	名古屋東南	下郷 卓弥	豊田三好	竹内 正次
尾張中央	太田 吉宣	名古屋中	阿部 博	豊田中	山下 一美
一宮中央	佐藤 祐造	名古屋大須	田崎 雅三	刈谷	杉浦 芳一
瀬戸	勝谷 哲次	名古屋名南	鈴木 清詞	安城	富岡 里美
瀬戸北	須崎 侑三	名古屋名駅	清水 順二	西尾	岩瀬 正範
江南	倉知 正憲	名古屋北	尾関 孝英	西尾一色	笠井 保志
江南	杉浦 賢二	名古屋和合	梶田 浩太郎	高浜	野々山 光秋
名古屋空港	波多野 真	名古屋和合	増田 靖憲	西尾KIRARA	大高 敏睦
名古屋空港	加藤 泰弘	名古屋千種	小山 雅弘	三河安城	竹内 泰夫



メジャードナー

寄付分類に関係なく寄付の累計が10,000ドルに達した方。

クラブ名	氏名	レベル
岡崎	吉川 正敏	Level 1
名古屋北	溝口 治	Level 4
岡崎	服部 良男	Level 1
名古屋北	中村 陽公	Level 1
名古屋丸の内	藤田 守彦	Level 1
名古屋中	國友 昌大	Level 3



大口寄付者

一括で10,000ドルの寄付をした方。

クラブ名	氏名
名古屋北	溝口 治
豊田西	小幡 輝雄
名古屋東山	金田 英和
名古屋中	國友 昌大



地区補助金事業活動報告

ロータリーレート \$1=¥124

NO.	クラブ	実施日	事業内容	プロジェクト 総額 円	クラブ拠出金 円	補助金申請額 円	決定補助金 \$	支払補助金 円
1	半田	2015年9月	ブータンの青少年と教師を半田に招聘し交流する	1,000,000	500,000	500,000	3,680	456,320
2	常滑	2015年7月	社会的弱者の中高年に職業支援	500,000	250,000	250,000	2,024	250,976
3	東海	2015年7月	海外学生支援事業	200,000	100,000	100,000	1,017	126,108
4	半田南	2015年12月	観光活性化の為にコインロッカー設置	237,420	118,708	118,712	1,208	149,792
5	大府	2015年12月	心身障害者との懇親と交換事業	100,000	50,000	50,000	409	50,716
6	一宮	2015年12月25日	市のシンボル像を移設する	3,348,000	2,348,000	1,000,000	8,475	1,050,900
7	津島	2015年9月	市の文化を広める為の検定と講演	1,800,000	1,100,000	700,000	7,119	882,756
8	稲沢	2015年10月1日	AEDの寄贈	507,920	253,960	253,960	1,869	231,756
9	あま	2015年12月	フィリピンにて路上生活児童支援	1,000,000	500,000	500,000	5,085	630,540
10	名古屋清須	2016年2月	地元公園に植樹と清掃	620,000	310,000	310,000	3,153	390,972
11	尾張中央	2016年2月	知的障害者支援事業	390,600	195,300	195,300	1,545	191,580
12	一宮中央	2015年11月	カンボジアの小学校で給食提供や文具支援	800,000	400,000	400,000	2,944	365,056
13	犬山	2015年10月	エコキャップ回収活動と交通安全啓蒙	500,000	250,000	250,000	2,543	315,332
14	江南	2015年9月	子供達に食育を勉強する場を設ける	984,814	493,814	491,000	3,624	449,376
15	小牧	2015年9月	ネパール地震災害における学校への災害支援	400,000	200,000	200,000	1,914	237,336
16	春日井	2015年10月	市内高校生に交通安全教育実施	753,000	376,500	376,500	3,325	412,300
17	尾張旭	2015年11月	宮城県・福島県の児童生徒に文具贈呈	334,000	167,000	167,000	1,567	194,308
18	名古屋空港	2015年9月	人命救助/避難誘導訓練	795,960	398,760	397,200	3,698	458,552
19	名古屋城北	2015年8月	市内3小学校にバスケット教育とユニフォーム寄贈	500,000	250,000	250,000	1,840	228,160
20	愛知長久手	2015年10月	市内中心部へ壁掛け時計寄贈	850,000	425,000	425,000	3,285	407,340
21	名古屋みなと	2015年10月	宮城県東松山市に海岸防災林を植林	2,297,570	1,297,570	1,000,000	8,475	1,050,900
22	名古屋東南	2015年11月	児童養護施設でのボランティア活動	823,996	413,996	410,000	4,190	519,560
23	名古屋瑞穂	2016年2月	インターアクトの設立支援	374,040	187,020	187,020	1,617	200,508
24	名古屋大須	2016年3月	危険ドラッグ撲滅運動	2,000,000	1,000,000	1,000,000	8,004	992,496
25	名古屋栄	2015年8月	養護施設の子供支援事業	1,180,000	590,000	590,000	5,103	632,772
26	名古屋名南	2015年10月	教育(ボランティア奉仕)	270,000	135,000	135,000	1,143	141,732
27	名古屋丸の内	2015年11月	カンボジアへ医療・文具を寄贈	696,890	348,890	348,000	3,544	439,456
28	名古屋北	2015年8月	養護施設の子供支援事業	379,000	189,500	189,500	1,928	239,072
29	名古屋守山	2016年1月	子供中心の綱引き大会	440,000	220,000	220,000	2,238	277,512
30	名古屋名東	2015年12月	福島県へ食料品支援	604,380	302,190	302,190	2,947	365,428
31	名古屋千種	2016年2月	東山公園環境教育事業	626,160	313,080	313,080	2,304	285,696
32	名古屋錦	2016年1月	都会の児童に農業体験	309,600	154,800	154,800	1,453	180,172
33	豊橋	2015年11月	タイ/チェンライの山岳民族の子供に遊具寄贈	630,000	315,000	315,000	2,319	287,556
34	豊橋北	2015年10月	障害者スポーツ大会(ゴロバレー)開催	356,782	178,391	178,391	1,313	162,812
35	渥美	2016年1月	市内免々田川の環境整備	1,465,000	732,500	732,500	7,450	923,800
36	豊川宝飯	2016年2月	昭和2年渡米した人形の里帰りと展示	400,000	200,000	200,000	1,472	182,528
37	田原パンフィック	2015年10月	児童養護施設の園生に農業体験	286,780	143,390	143,390	1,055	130,820
38	豊橋東	2015年8月	気仙沼の高校生を招き交流事業	3,370,000	2,370,000	1,000,000	7,360	912,640
39	岡崎	2016年2月	河川周辺に桜を植樹	300,000	150,000	150,000	1,214	150,536
40	豊田	2016年2月	市内高校生に奨学金	720,000	360,000	360,000	3,378	418,872
41	岡崎南	2016年2月	河川周辺に桜を植樹	300,000	150,000	150,000	1,339	166,036
42	豊田西	2015年12月	児童に伝統芸能を指導	500,000	250,000	250,000	1,886	233,864
43	岡崎東	2016年2月	河川周辺に桜を植樹	300,000	150,000	150,000	1,518	188,232
44	豊田東	2015年12月	児童に野菜栽培と野球大会	674,500	337,244	337,256	2,383	295,492
45	岡崎城南	2016年2月	河川周辺に桜を植樹	300,000	150,000	150,000	1,104	136,896
46	豊田三好	2015年8月	児童生徒に日本文化を教育	100,000	50,000	50,000	368	45,632
47	豊田中	2015年11月	豊田市内の園児に絵本の寄贈	219,450	109,725	109,725	808	100,192
48	刈谷	2015年11月	知的障害者大会ボランティアにユニフォーム寄贈	750,000	375,000	375,000	3,814	472,936
49	安城	2015年8月	地域活性化の為に列車誘致運動	400,000	200,000	200,000	1,987	246,388
50	西尾	2015年12月	地域防犯の為に車輛寄贈	1,578,220	789,110	789,110	8,025	995,100
51	碧南	2016年2月	公園整備と樹木寄贈	1,000,000	510,000	490,000	4,148	514,352
52	西尾一色	2015年10月	国宝建造物の清掃と看板設置	189,320	94,660	94,660	697	86,428
53	高浜	2016年2月	ロータリーの交換活動	1,400,000	700,000	700,000	5,281	654,844
54	知立	2015年11月	母子の健康サポート	788,000	400,000	388,000	3,879	480,996
55	西尾KIRARA	2015年11月	フィリピン校舎の建築	1,600,000	800,000	800,000	5,888	730,112
56	三河安城	2015年11月	フィリピン校舎の建築	1,600,000	800,000	800,000	5,888	730,112
57	青少年交換委員会	2015年12月	ロータリー青少年交換学生の研修	1,022,080	22,080	1,000,000	8,475	1,050,900
58	社会奉仕委員会	2015年10月	知的障害者大会ボランティアにユニフォーム寄贈	650,000	0	650,000	5,509	683,116
59	青少年奉仕委員会	2015年8月	ロータリー広報事業	200,000	0	0	1,695	210,180
60	国際奉仕委員会	2016年1月	ネパール震災緊急支援	1,000,000	0	200,000	8,065	1,000,060
追加	社会奉仕委員会	2016年4月	熊本地震救援物資援助					330,230
							203,661	



米山記念奨学会 寄付金納入〈クラブ別〉明細表

(単位：円)

	クラブ名	普通寄付 単価(年額)	2015年7月-2016年6月			会員数 (1月1日)	1人当たり 平均寄付額	過去累計学		
			普通寄付	特別寄付	合計			普通寄付金	特別寄付金	合計
南尾張分区	半田	5,000	305,000	1,380,000	1,685,000	61	27,622	10,009,200	42,388,610	52,397,810
	常滑	4,000	146,000	1,000,220	1,146,220	38	30,163	8,717,450	13,900,220	22,617,670
	東海	5,000	295,000	351,240	646,240	59	10,953	8,763,250	19,246,820	28,010,070
	東知多	5,000	115,000	142,000	257,000	23	11,173	5,677,450	17,152,091	22,829,541
	半田南	5,000	177,500	470,000	647,500	35	18,500	6,295,000	17,330,350	23,625,350
	知多	4,000	98,000	0	98,000	25	3,920	3,540,000	4,325,000	7,865,000
	大府	5,000	60,000	0	60,000	15	4,000	1,245,000	2,210,000	3,455,000
西尾張分区	一宮	5,000	448,000	690,000	1,138,000	95	11,978	13,191,400	33,600,801	46,792,201
	津島	5,000	335,000	190,000	525,000	66	7,954	12,185,750	20,855,010	33,040,760
	尾西	5,000	95,000	0	95,000	19	5,000	6,804,750	3,964,000	10,768,750
	一宮北	5,000	192,500	416,000	608,500	39	15,602	8,928,850	21,965,260	30,894,110
	稲沢	5,000	250,000	0	250,000	49	5,102	9,041,450	15,769,500	24,810,950
	あま	5,000	390,000	1,000,000	1,390,000	77	18,051	12,604,250	37,618,500	50,222,750
	名古屋清須	5,000	155,000	200,000	355,000	31	11,451	6,752,750	23,091,046	29,843,796
	尾張中央	5,000	155,000	0	155,000	31	5,000	5,053,500	9,927,523	14,981,023
	一宮中央	5,000	215,000	740,000	955,000	43	22,209	5,628,000	15,779,000	21,407,000
東尾張分区	瀬戸	5,000	310,000	200,000	510,000	62	8,225	10,708,750	23,606,729	34,315,479
	犬山	5,000	302,500	610,000	912,500	60	15,208	10,208,500	37,268,917	47,477,417
	江南	4,000	192,000	400,000	592,000	48	12,333	8,704,300	20,420,127	29,124,427
	小牧	5,000	145,000	250,000	395,000	29	13,620	8,262,200	22,431,000	30,693,200
	春日井	5,000	287,500	100,000	387,500	58	6,681	11,832,200	25,410,600	37,242,800
	尾張旭	10,000	210,000	90,000	300,000	21	14,285	6,451,300	22,248,087	28,699,387
	名古屋空港	4,000	202,000	0	202,000	51	3,960	8,270,750	18,315,196	26,585,946
	瀬戸北	5,000	315,000	1,500,000	1,815,000	61	29,754	10,999,250	22,904,000	33,903,250
	岩倉	5,000	65,000	0	65,000	13	5,000	3,879,500	6,612,500	10,492,000
	名古屋城北	4,000	100,000	30,000	130,000	26	5,000	5,115,500	12,513,225	17,628,725
	愛知長久手	5,000	95,000	0	95,000	20	4,750	1,336,600	625,400	1,962,000
	愛知ローターモクラブ	2,000	40,000	221,000	261,000	21	12,428	80,000	641,000	721,000
	西名古屋分区	名古屋	4,000	750,000	480,000	1,230,000	186	6,612	33,713,900	49,531,000
名古屋西		4,500	454,500	200,000	654,500	103	6,354	20,190,450	20,150,500	40,340,950
名古屋南		5,000	577,500	1,170,000	1,747,500	118	14,809	19,345,000	51,685,000	71,030,000
名古屋みなと		5,000	350,000	800,000	1,150,000	71	16,197	14,557,000	33,467,000	48,024,000
名古屋東南		6,000	510,000	1,240,000	1,750,000	82	21,341	17,516,350	28,397,500	45,913,850
名古屋中		4,000	540,000	2,306,000	2,846,000	136	20,926	17,142,750	70,996,000	88,138,750
名古屋瑞穂		4,000	264,000	840,000	1,104,000	66	16,727	11,087,000	42,785,500	53,872,500
名古屋大須		4,000	226,000	490,000	716,000	56	12,785	8,522,250	37,368,000	45,890,250
名古屋栄		4,000	344,000	340,000	684,000	87	7,862	6,743,250	21,910,000	28,653,250
名古屋名南		4,000	218,000	100,960,000	101,178,000	56	1,806,750	7,538,000	134,684,500	142,222,500
名古屋名駅		5,000	397,500	2,975,000	3,372,500	79	42,689	9,551,000	37,599,000	47,150,000
名古屋丸の内		5,000	242,500	670,000	912,500	47	19,414	4,508,000	11,285,000	15,793,000
中部名古屋みらい		3,000	61,500	0	61,500	20	3,075	309,500	200,000	509,500

米山記念奨学会 寄付金納入<クラブ別>明細表

(単位:円)

	クラブ名	普通寄付 単価(年額)	2015年7月-2016年6月			会員数 (1月1日)	1人当たり 平均寄付額	過去累計学		
			普通寄付	特別寄付	合計			普通寄付金	特別寄付金	合計
東名古屋分区	名古屋北	5,000	465,000	0	465,000	98	4,744	14,972,600	40,162,000	55,134,600
	名古屋東	5,000	437,500	1,130,000	1,567,500	87	18,017	14,551,200	36,242,000	50,793,200
	名古屋守山	5,000	191,000	600,000	791,000	37	21,378	11,181,300	28,688,456	39,869,756
	名古屋和合	4,000	428,000	541,000	969,000	109	8,889	13,513,500	37,772,188	51,285,688
	名古屋名東	4,000	258,000	45,890,000	46,148,000	64	721,062	8,006,500	269,387,834	277,394,334
	名古屋名北	5,000	185,000	72,000	257,000	37	6,945	7,258,750	26,050,800	33,309,550
	名古屋千種	5,000	192,500	715,000	907,500	39	23,269	7,177,800	19,030,000	26,207,800
	名古屋昭和	5,000	262,500	530,000	792,500	53	14,952	5,986,000	24,110,000	30,096,000
	名古屋錦	5,000	145,000	632,000	777,000	28	27,750	3,606,000	15,002,000	18,608,000
	名古屋東山	4,000	132,000	1,405,000	1,537,000	33	46,575	3,272,000	12,639,000	15,911,000
	名古屋葵	4,000	80,000	0	80,000	20	4,000	1,056,000	200,000	1,256,000
	名古屋アイリス	5,000	185,000	100,000	285,000	37	7,702	515,000	530,000	1,045,000
東三河分区	豊橋	5,000	565,000	400,000	965,000	115	8,391	17,194,450	47,630,863	64,825,313
	蒲郡	5,000	270,000	140,000	410,000	55	7,454	9,603,900	18,845,500	28,449,400
	豊橋北	4,000	280,000	1,246,000	1,526,000	70	21,800	13,113,150	36,215,335	49,328,485
	豊川	5,000	370,000	1,570,000	1,940,000	75	25,866	9,975,000	36,995,000	46,970,000
	田原	4,000	160,000	265,000	425,000	39	10,897	7,795,100	14,045,200	21,840,300
	豊橋南	4,000	226,000	350,000	576,000	57	10,105	8,916,550	20,479,748	29,396,298
	新城	5,000	232,500	100,000	332,500	50	6,650	7,710,450	12,532,000	20,242,450
	渥美	5,000	167,500	0	167,500	33	5,075	6,664,100	5,119,600	11,783,700
	豊川宝飯	2,000	120,000	440,000	560,000	61	9,180	4,676,750	23,350,000	28,026,750
	豊橋ゴールド	5,000	317,500	730,000	1,047,500	64	16,367	7,157,500	23,340,600	30,498,100
	田原パシフィック	5,000	240,000	315,000	555,000	49	11,326	5,983,000	13,695,300	19,678,300
	豊橋東	4,000	164,000	390,000	554,000	42	13,190	3,028,600	8,091,500	11,120,100
西三河中分区	岡崎	5,000	455,000	1,453,800	1,908,800	90	21,208	13,433,800	50,614,265	64,048,065
	豊田	5,000	480,000	1,880,000	2,360,000	95	24,842	11,018,400	37,925,000	48,943,400
	岡崎南	4,000	368,000	840,000	1,208,000	92	13,130	11,188,150	41,882,400	53,070,550
	豊田西	5,000	480,000	300,000	780,000	96	8,125	11,531,750	15,765,000	27,296,750
	岡崎東	5,000	287,500	1,056,896	1,344,396	57	23,585	9,629,500	46,278,040	55,907,540
	豊田東	4,000	306,000	340,000	646,000	76	8,500	8,443,500	29,848,000	38,291,500
	岡崎城南	5,000	347,500	186,713	534,213	69	7,742	8,252,000	15,739,605	23,991,605
	豊田三好	5,000	105,000	0	105,000	21	5,000	2,571,250	3,840,000	6,411,250
	豊田中	4,000	174,000	1,008,000	1,182,000	45	26,266	2,620,000	12,951,000	15,571,000
西三河分区	刈谷	5,000	467,500	1,080,000	1,547,500	96	16,119	13,381,500	35,127,000	48,508,500
	安城	4,000	236,000	690,000	926,000	59	15,694	10,029,700	33,591,000	43,620,700
	西尾	5,000	390,000	200,000	590,000	78	7,564	11,281,650	35,430,515	46,712,165
	碧南	5,000	342,500	636,000	978,500	69	14,181	12,073,750	36,884,500	48,958,250
	西尾一色	4,000	108,000	100,000	208,000	28	7,428	5,584,200	13,551,000	19,135,200
	高浜	4,000	128,000	100,000	228,000	33	6,909	6,300,200	8,198,701	14,498,901
	知立	5,000	310,000	518,000	828,000	63	13,142	5,925,750	13,848,000	19,773,750
	西尾KIRARA	4,000	228,000	860,000	1,088,000	57	19,087	5,541,500	19,150,000	24,691,500
	三河安城	5,000	315,000	600,000	915,000	63	14,523	4,034,000	16,270,000	20,304,000
2760	2760その他	0	0	0	0	0	0	4,449,750	12,368,650	16,818,400
総計			22,233,500	191,861,869	214,095,369	4,822	44,399	731,216,900	2,301,597,112	3,032,814,012



米山記念奨学会 寄付金納入<地区別>明細表

地区	2015年7月-2016年6月			会員数 (1月1日)	個人 平均寄付額	過去累計額		
	普通寄付	特別寄付	合計			普通寄付金	特別寄付金	合計
2500	6,465,900	8,835,630	15,301,530	2,277	6,720	254,325,685	354,205,090	608,530,775
2510	8,158,400	18,784,114	26,942,514	2,594	10,386	381,224,695	703,185,081	1,084,409,776
2520	7,739,000	11,098,284	18,837,284	2,305	8,172	360,572,741	439,260,151	799,832,892
2530	11,578,000	19,873,382	31,451,382	2,393	13,143	345,055,650	581,606,304	926,661,954
2540	3,723,000	5,316,911	9,039,911	1,114	8,114	160,050,520	177,364,753	337,415,273
2550	7,001,000	26,073,617	33,074,617	1,726	19,162	284,179,350	1,021,274,162	1,305,453,512
2560	9,437,500	28,906,236	38,343,736	2,106	18,206	323,370,178	867,870,498	1,191,240,676
2570	7,943,000	11,651,620	19,594,620	1,652	11,861	361,704,975	788,319,370	1,150,024,345
2770	13,260,500	56,279,241	69,539,741	2,588	26,870	459,544,580	1,833,643,630	2,293,188,210
2790	11,604,500	39,077,318	50,681,818	2,779	18,237	501,981,350	1,205,569,442	1,707,550,792
2800	8,357,500	9,725,000	18,082,500	1,650	10,959	289,268,800	262,462,859	551,731,659
2820	9,937,000	39,531,000	49,468,000	1,998	24,758	345,842,250	1,346,472,578	1,692,314,828
2830	2,863,000	8,846,000	11,709,000	1,151	10,172	136,851,185	212,636,193	349,487,378
2840	6,877,000	31,698,971	38,575,971	2,068	18,653	269,952,570	889,514,353	1,159,466,923
2580	20,346,750	33,584,500	53,931,250	3,023	17,840	737,748,424	1,664,807,764	2,402,556,188
2590	11,819,000	50,879,480	62,698,480	2,124	29,519	491,947,135	1,880,871,041	2,372,818,176
2600	9,854,700	18,297,724	28,152,424	2,004	14,048	358,304,893	1,003,674,352	1,361,979,245
2610	16,482,050	24,328,900	40,810,950	2,647	15,417	371,835,975	878,269,652	1,250,105,627
2620	14,488,500	30,418,541	44,907,041	2,976	15,089	560,472,000	975,141,954	1,535,613,954
2630	11,550,480	18,818,161	30,368,641	3,119	9,736	509,742,545	1,221,332,999	1,731,075,544
2750	26,514,250	81,828,399	108,342,649	4,515	23,996	816,685,736	2,420,111,258	3,236,796,994
2760	22,233,500	191,861,869	214,095,369	4,822	44,399	731,216,900	2,301,597,112	3,032,814,012
2780	11,110,250	42,832,400	53,942,650	2,343	23,022	439,749,650	1,531,036,813	1,970,786,463
2640	10,274,000	16,883,000	27,157,000	1,974	13,757	654,774,250	1,674,132,231	2,328,906,481
2650	24,193,550	84,106,416	108,299,966	4,653	23,275	965,443,942	3,429,774,204	4,395,218,146
2660	19,358,500	65,036,956	84,395,456	3,620	23,313	865,114,810	2,645,806,829	3,510,921,639
2670	17,520,950	22,921,505	40,442,455	2,989	13,530	475,343,598	860,930,402	1,336,274,000
2680	13,053,000	27,540,600	40,593,600	2,860	14,193	525,285,745	1,115,990,215	1,641,275,960
2690	15,928,000	30,677,362	46,605,362	3,111	14,980	536,084,000	1,013,614,340	1,549,698,340
2700	16,668,750	22,553,497	39,222,247	3,187	12,306	532,726,325	782,937,621	1,315,663,946
2710	16,062,000	27,940,711	44,002,711	3,346	13,150	506,600,640	1,102,544,459	1,609,145,099
2720	12,397,896	12,029,123	24,427,019	2,397	10,190	409,584,073	471,321,383	880,905,456
2730	9,344,972	16,801,396	26,146,368	2,379	10,990	298,240,839	379,550,468	677,791,307
2740	8,178,000	20,003,793	28,181,793	2,228	12,648	294,778,980	680,101,054	974,880,034
その他	0	10,000	10,000	0	0	0	26,038,286	26,038,286
総計	422,324,398	1,155,051,657	1,577,376,055	88,718	17,779	15,555,604,989	38,742,968,901	54,298,573,890



米山記念奨学会 奨学生名簿

世話クラブ	No.	氏名	性	国籍	期間	大学名	課程	学年	カウンセラー
津島	RY029790	ホルドバートル, ハンド	女	モンゴル	1	愛知学院大学	修士	2年	稲垣 宏高
尾張旭	RY029796	サギアホーンパノット, ナティン	女	タイ	1	愛知県立芸術大学	博士	3年	丹羽 敏行
小牧	RY029798	邵 建雄	男	中国	1	愛知県立大学	博士	3年	鈴木 文勝
名古屋和合	RY029811	カ, リンティ	女	ベトナム	1	星城大学	学部	4年	黒田 史郎
春日井	RY029816	シュスタ, ラグミ	女	ネパール	1	中部大学	修士	2年	社本 太郎
瀬戸北	RY029818	楊 鶴鳴	男	中国	1	南山大学	修士	2年	深谷 隆
名古屋千種	RY029819	グエン, チャン フントウイ	女	ベトナム	1	南山大学	修士	2年	小山 雅弘
名古屋清須	RY029820	陳 威錡	男	台湾	1	南山大学	修士	2年	辻 勇夫
豊橋北	RY029823	丁 湘盈	女	マレーシア	1	豊橋技術科学大学	修士	2年	下山 暢子
田原	RY029824	ケ, ハイルン	男	マレーシア	1	豊橋技術科学大学	修士	2年	広中 貴彦
豊橋東	RY029827	バトフヤン, ムフオド	男	モンゴル	1	豊橋技術科学大学	学部	4年	渡邊 茂
渥美	RY029828	テオ, ドン シン	男	マレーシア	1	豊橋技術科学大学	修士	2年	荒木 茂
豊川	RY029830	スキル, タンザンワラジール	男	モンゴル	1	豊橋技術科学大学	学部	4年	河合 和寛
あま	RY029843	グエン, コン シ	男	ベトナム	2	名古屋工業大学	修士	1年	山田 幹夫
名古屋名南	RY029861	楊 光心	女	中国	2	名古屋市立大学	博士	2年	大平 明子
名古屋瑞穂	RY029867	徐 凌歆	女	中国	1	名古屋大学	学部	4年	加納 裕
江南	RY029868	胡斯楞	男	中国	2	名古屋大学	博士	2年	庄田 元久
名古屋名東	RY029869	楊 金娣	女	中国	2	名古屋大学	博士	2年	竹尾 祥子
名古屋北	RY029874	シュターマ, トールステン	男	ドイツ	2	名古屋大学	博士	2年	亀井 壯太郎
瀬戸	RY029875	趙 珉卿	女	韓国	1	名古屋大学	修士	2年	平松 啓
東海	RY029876	張 雅	女	中国	1	名古屋大学	修士	2年	竹内 雅浩
知立	RY029878	馬 雷	女	中国	1	名古屋大学	修士	2年	武藤 充廣
豊田	RY029881	ギヤッチ, エバン タイラー	男	アメリカ合衆国	2	名古屋大学	博士	2年	杉浦 正典
名古屋アイリス	RY029884	グエン, フォン ティ シ	女	ベトナム	2	名古屋大学	修士	1年	荒山 久美
半田	RY029886	董 婷婷	女	中国	1	名古屋大学	博士	3年	榊原 明美
名古屋みなと	RY029889	トリアフ, サイドホン	男	ウズベキスタン	1.5	名古屋大学	学部	3年	三枝樹明道
名古屋	RY029890	鄭 哲	女	中国	1	名古屋大学	学部	4年	石井 隆一
刈谷	RY029895	ウフレティ, レサム バハタル	男	ネパール	1	名城大学	修士	2年	出口 達也
名古屋東南	RY024105	張 琬婧	女	中国	継続	名古屋大学	博士	2年	中島 美恵
一宮北	RY024028	徐 凡軒	男	台湾	継続	愛知県立芸術大学	博士	2年	水野 憲司
豊橋ゴールデン	RY024059	フィン フィラム	男	ベトナム	継続	豊橋技術科学大学	修士	1年	杉原 敏雄
新城	RY024061	スー, ウエイピンケリン	女	マレーシア	継続	豊橋技術科学大学	修士	1年	権田 まゆみ
田原パンフィック	RY024063	トゥイナマシコ, ジョナサン	男	ウガンダ	継続	豊橋技術科学大学	学部	3年	古橋 一毅
碧南	RY024050	マルチネス リバレー, リリアナ	女	メキシコ	継続	南山大学	学部	3年	植松 敏樹
豊橋南	RY024057	ホコダゲ, プラバートジーワン	男	スリランカ	継続	豊橋技術科学大学	修士	1年	内山 昌久
豊田中	RY032205	スバートル モロム	女	モンゴル	海外	名古屋大学	修士	1年	中條 善朗



米山功労者

クラブ名	氏名
あ ま	東海広光
あ ま	篠田耕伸
あ ま	山田尊久
愛知ロータリーEクラブ	尾野英二
安 城	奥嶋正衛
安 城	亀島深里
安 城	外山勝美
安 城	加藤英明
安 城	小野田真代
一 宮	山田一仁
一 宮 中 央	松前和子
一 宮 中 央	坂田義一
一 宮 中 央	尾関一之
一 宮 中 央	松前裕己
岡 崎	安福良豊
岡 崎	安藤宏行
岡 崎 東	林孝夫
岡 崎 東	安川政男
岡 崎 東	南 鉉
岡 崎 東	島田英太
岡 崎 東	安井健次
岡 崎 南	清水昌一
岡 崎 南	磯村哲也
岡 崎 南	鈴木博文
岡 崎 南	神尾 淳
蒲 郡	伊藤健一
蒲 郡	鈴木康司
三 河 安 城	天野竹行
三 河 安 城	加藤泰司
三 河 安 城	金子豊久
三 河 安 城	杉浦秀郎
三 河 安 城	弥政晋輔

クラブ名	氏名
小 牧	水野聖仁
新 城	丸山明敏
瀬 戸	松村晋也
瀬 戸	山本英雄
西 尾	手島健次
西 尾	浅岡直幸
西 尾 一 色	鳥居萬里
知 立	上野 実
知 立	高木秀夫
知 立	武藤充廣
田 原	石黒利昌
田原パシフィック	河合成幸
田原パシフィック	森下新一
東 海	中池聡之
半 田	稲熊直樹
半 田 南	山本慎治
半 田 南	堀田敏行
碧 南	鈴木きよみ
豊 橋	杉田 洋
豊 橋	瀧崎裕司
豊 橋	山本貴浩
豊 橋	佐藤裕彦
豊橋ゴールデン	中村彰宏
豊 橋 北	本多一義
豊 橋 北	夏目憲永
豊 川	久具信夫
豊 川 宝 飯	永田恵照
豊 田	今井眞一郎
豊 田	加藤 太
豊 田	成瀬正尚
豊 田	市川善英
豊 田 中	三宅哲也

クラブ名	氏名
豊 田 中	西村圭人
名古屋アイリス	安井嗣博
名古屋みなと	山内靖雄
名古屋栄	久野善基
名古屋錦	石井弘子
名古屋瑞穂	長谷川隆
名古屋瑞穂	中野健二
名古屋瑞穂	鈴木 実
名古屋瑞穂	鳥山政明
名古屋瑞穂	北岡寿人
名古屋瑞穂	高原昌宏
名古屋瑞穂	鈴木伸一
名古屋瑞穂	村瀬俊高
名古屋清須	齊藤雄二
名古屋西	近藤多喜男
名古屋西	田茂井克典
名古屋千種	谷口 優
名古屋中	河村嘉希
名古屋中	吉田治伸
名古屋中	塩谷和久
名古屋南	鈴木幹雄
名古屋南	内田 優
名古屋南	清水一郎
名古屋南	愛知吉隆
名古屋南	田中賢二
名古屋南	大竹 裕
名古屋南	石原光弘
名古屋名駅	米坂みよ古
名古屋名駅	坪井義之
名古屋名駅	服部清純
名古屋名東	竹尾祥子



米山功労者(マルチプル)

クラブ名	氏名
あ ま	児玉 憲之
あ ま	黒野 晃太郎
あ ま	西川 広樹
あ ま	鈴木 正徳
愛知ロータリーEクラブ	于 咏
安 城	松本 隆利
安 城	深津 正則
一 宮	森 隆彦
一 宮	山上 哲司
一 宮	鈴木 洋志
一 宮	佐々木 久直
一 宮	坂井田 敏行
一 宮	大森 輝英

クラブ名	氏名
一 宮	宮田 智司
一 宮	桑原 英寿
一 宮	石黒 敬康
一 宮	浅野 一
岡 崎	荻須 文一
岡 崎	水野 周久
岡 崎	野田 篤文
岡 崎	小原 睦
岡 崎	丹羽 良治
岡 崎 東	新浪 勝也
岡 崎 東	原田 耕平
岡 崎 東	池田 正
岡 崎 東	足立 汎和

クラブ名	氏名
岡 崎 南	伊豫田 浩
岡 崎 南	大村 栄治
岡 崎 南	中嶋 昭史
刈 谷	市川 裕大
犬 山	稲垣 圭次
犬 山	松平 實胤
江 南	杉浦 賢二
江 南	山田 猛
江 南	清野 允中
高 浜	田代 清一
三 河 安 城	山本 雅仁
三 河 安 城	水谷 存
三 河 安 城	下村 幸真

▶米山功労者(マルチプル)つづき

クラブ名	氏名
春日井	社本太郎
瀬戸北	若杉福雄
瀬戸北	鈴木晴季
西尾KIRARA	高須光
西尾KIRARA	新海雄二
西尾KIRARA	三治信芳
西尾KIRARA	太高純治
西尾KIRARA	青山弦八
西尾KIRARA	杉浦義利
西尾KIRARA	山本俊明
西尾KIRARA	山本裕充
知立	安井喜秀
知立	中川敦
津島	横井知代
津島	八谷潤一
田原	森田雅人
半田	青葉憲一
半田	水野隆芳
半田	松石奉之
半田	酒井良輔
半田	平林伸康
半田	青井雅純
半田	森田亨
半田	伊東良夫
半田	楳山晃雄
半田	杉浦三郎
半田南	永田明世
半田南	都築利全
半田南	榊原邦彦
半田南	新美茂
尾張旭	西尾輝久
碧南	山中寛紀
碧南	奥田雪雄
碧南	森田英治
碧南	新美孝
豊橋ゴールデン	吉川一弘
豊橋ゴールデン	若林正治
豊橋南	三浦圭吾

クラブ名	氏名
豊橋南	縣保彦
豊橋北	鈴木行久
豊橋北	山本光人
豊橋北	福井英示
豊橋川	戸田俊晴
豊田	梅村泰弘
豊田	小幡銀伸
豊田	横山眞久
豊田	杉浦敏夫
豊田	渡邊寿也
豊田	梅村正明
豊田中	本多幹
豊田中	中條善朗
豊田中	猪狩蔵
豊田中	浅岡多田志
豊田東	浦野政幸
名古屋みなと	杉江豊文
名古屋みなと	斉藤捷昭
名古屋みなと	栢森雅勝
名古屋丸の内	安江英雄
名古屋丸の内	岩田宏
名古屋錦	長谷川周義
名古屋守山	滑尚眞
名古屋守山	重富亮
名古屋守山	森藤左エ門
名古屋守山	長瀬輝代之
名古屋昭和	田中邦幸
名古屋昭和	前田圭佑
名古屋清須	森田堅一
名古屋千種	池森由幸
名古屋千種	三好親
名古屋千種	吉田節美
名古屋千種	大口弘和
名古屋大須	近藤明美
名古屋中	山田典廣
名古屋中	杉浦康晴
名古屋中	王偉
名古屋中	安田照幸

クラブ名	氏名
名古屋中	梁川誠市
名古屋中	北村栄治
名古屋中	相羽康人
名古屋中	平松久明
名古屋中	服部浩明
名古屋東	棚橋鎌次
名古屋東	浅見勲
名古屋東	清水恭一
名古屋東	梶山正弘
名古屋東	水野茂生
名古屋東	鈴木建吾
名古屋東	山田信二
名古屋東	新実宣英
名古屋東	Michael Calmano
名古屋東山	金田英和
名古屋東南	水野恒平
名古屋東南	大竹山雄二
名古屋東南	中島美恵
名古屋東南	牧野弘明
名古屋東南	尾本和弘
名古屋南	伊藤昌弘
名古屋南	岡田英彦
名古屋南	江口博寿
名古屋名駅	清水順二
名古屋名駅	日比野三吉彦
名古屋名駅	川村勝廣
名古屋名駅	城野八代江
名古屋名駅	石黒隆
名古屋名東	平民三
名古屋名南	木下福郎
名古屋名南	大橋さなえ
名古屋名南	加藤宜之
名古屋名南	久米伸治
名古屋名南	伊藤圭一
名古屋名南	鈴木享
名古屋和合	吉田正道



米山功労者(メジャーダー)

クラブ名	氏名
あま	鈴木和彦
あま	浅野多喜男
岡崎	杉浦壽康
岡崎東	草野信隆
刈谷	加藤眞治
刈谷	嶋津孝久
江南	福田清成

クラブ名	氏名
常滑	伊奈輝三
瀬戸北	本多敬文
瀬戸北	藤田音春
東知多	加藤知成
豊橋北	山本光人
豊田西	中川俊治
名古屋錦	長谷川正孝

クラブ名	氏名
名古屋錦	三浦俊彦
名古屋錦	伊藤康之
名古屋守山	佐藤正延
名古屋中	國友昌大
名古屋南	近藤禎男
名古屋名東	坂本精志



新会員一覧

クラブ名	氏名	クラブ名	氏名	クラブ名	氏名	クラブ名	氏名
半 田	河合 公夫	瀬 戸	小林 稔	名 古 屋 南	林 真 人	名 古 屋 東	佐藤 俊哉
半 田	榊原 栄俊	犬 山	小川 保利	名 古 屋 南	中北 英孝	名 古 屋 東	岡田 光明
半 田	波津久 智昭	犬 山	梅田 佳和	名 古 屋 南	竹田 正明	名 古 屋 和 合	川合 泰寛
半 田	鈴木 康史	江 南	井上 公德	名 古 屋 南	吉原 伸和	名 古 屋 和 合	平木 聖三
半 田	郷 武	江 南	近藤 道磨	名 古 屋 み な と	小 倉 昇	名 古 屋 和 合	大森 和仁
常 滑	高 木 繁	江 南	高田 大覚	名 古 屋 み な と	加藤 林也	名 古 屋 和 合	福井 義和
常 滑	澤田 雅彦	小 牧	佐藤 大五郎	名 古 屋 東 南	藤井 俊彰	名 古 屋 和 合	武藤 茂樹
常 滑	坂 敬 裕	小 牧	伊藤 雄介	名 古 屋 東 南	日下 雅富	名 古 屋 名 東	河野 文美
常 滑	西田 弘一	春 日 井	神田 寛司	名 古 屋 東 南	朴 玲 奈	名 古 屋 名 東	市原 裕也
常 滑	常 春	春 日 井	藤川 誠二	名 古 屋 東 南	江場 寛一	名 古 屋 名 東	猪飼 由美子
常 滑	藤井 智久	春 日 井	岡本 博貴	名 古 屋 東 南	織田 敏之	名 古 屋 名 北	梅 村 篤
常 滑	太田 年紀	春 日 井	小柳 出和文	名 古 屋 東 南	松本 孝喜	名 古 屋 千 種	熊谷 幸治郎
常 滑	田 中 孝	春 日 井	下田 育雄	名 古 屋 東 南	村瀬 裕昭	名 古 屋 昭 和	宮武 伸次
常 滑	榊原 裕高	春 日 井	小野寺 誠	名 古 屋 東 南	岡田 真幸	名 古 屋 昭 和	王 威
東 海	小 林 功	名 古 屋 空 港	真城 壮司	名 古 屋 東 南	山森 広明	名 古 屋 昭 和	久松 玲子
東 海	杉江 敏幸	瀬 戸 北	河村 誠悟	名 古 屋 東 南	細井 将紀	名 古 屋 昭 和	島田 純子
東 知 多	平林 直樹	瀬 戸 北	渡 邊 蕾	名 古 屋 中	井之上 隆之	名 古 屋 錦	福井 志保
半 田 南	榊原 顕太郎	岩 倉	橋本 直人	名 古 屋 中	勝田 輝之	名 古 屋 東 山	青木 孝裕
知 多	阿知波 久晴	愛 知 長 久 手	石黒 良彦	名 古 屋 瑞 穂	高原 昌宏	名 古 屋 東 山	島中 慎二
大 府	矢野 雅己	愛 知 長 久 手	神谷 恵理	名 古 屋 瑞 穂	鈴木 伸一	名 古 屋 アイリス	安藤 敏博
大 府	中野 亮太	愛 知 ロ - ト リ - E ク ラ ブ	尾野 英二	名 古 屋 瑞 穂	村瀬 俊高	名 古 屋 アイリス	生田 勢津子
大 府	佐田 慎司	愛 知 ロ - ト リ - E ク ラ ブ	吉原 照芳	名 古 屋 瑞 穂	長谷川 直樹	豊 橋	伊藤 正雄
大 府	伊藤 誠	愛 知 ロ - ト リ - E ク ラ ブ	柳川 昌彌	名 古 屋 大 須	荒井 美佳	豊 橋	渡 邊 豊
大 府	内藤 幸男	愛 知 ロ - ト リ - E ク ラ ブ	吉 田 紘	名 古 屋 栄	甲村 達也	豊 橋	鈴木 由和
一 宮	河村 富貴	愛 知 ロ - ト リ - E ク ラ ブ	濱田 博文	名 古 屋 栄	中野 光生	豊 橋	村本 正大
一 宮	中 神 優	愛 知 ロ - ト リ - E ク ラ ブ	柴山 郁子	名 古 屋 栄	船戸 大輝	豊 橋	星野 智弘
一 宮	新田 高広	名 古 屋	水野 浩幸	名 古 屋 栄	山村 朱伸	豊 橋	久保田 充三
一 宮	井上 義之	名 古 屋	安藤 隆司	名 古 屋 栄	吉田 弘幸	蒲 郡	林 泰次郎
一 宮	加藤 昭宏	名 古 屋	山田 正男	名 古 屋 名 南	日下 智重子	蒲 郡	太田 哲也
一 宮	西岡 隆夫	名 古 屋	福留 朗裕	名 古 屋 名 南	高橋 司	蒲 郡	千賀 充能
一 宮	大橋 生江	名 古 屋	小宮 和義	名 古 屋 名 南	下村 徹嗣	蒲 郡	水野 順也
一 宮	西川 隆造	名 古 屋	中溝 達也	名 古 屋 名 南	小野 雅之	蒲 郡	青山 耕二
一 宮	松林 孝美	名 古 屋	塚平 尚吾	名 古 屋 名 駅	大西 哲郎	蒲 郡	南口 公彦
一 宮	白木 幸泰	名 古 屋	一柳 泰樹	名 古 屋 名 駅	植村 健吾	蒲 郡	林 晃司
一 宮	浅井 孝介	名 古 屋	吉清 恵一	名 古 屋 名 駅	齋藤 孝一	蒲 郡	安川 貴也
一 宮	加藤 亘	名 古 屋	水上 圭祐	名 古 屋 名 駅	上田 和志	豊 橋 北	石川 誠
一 宮	森 全 光	名 古 屋	竹田 晃	名 古 屋 丸 の 内	宮崎 憲治	豊 橋 北	山田 佳弘
一 宮	渡 邊 肇	名 古 屋	井上 喬郎	名 古 屋 丸 の 内	鮎川 浩一	豊 橋 北	北田 栄一
一 宮	川松 久芳	名 古 屋	岩川 千行	名 古 屋 丸 の 内	今村 昌根	豊 橋 北	布施 知章
一 宮	谷 一 夫	名 古 屋	森 良 信	名 古 屋 北	藤田 祐三	豊 川	真田 光彦
一 宮	木村 憲彦	名 古 屋	棚 橋 伸	名 古 屋 北	清水 康弘	豊 川	白井 利幸
一 宮	西谷 勲	名 古 屋	沖廣 克也	名 古 屋 北	須田 益市	豊 川	岩崎 和夫
津 島	中村 陽介	名 古 屋	福田 安展	名 古 屋 北	遠山 武志	豊 川	織田 明久
尾 西	上田 芳敬	名 古 屋	丹治 康夫	名 古 屋 北	平野 明良	田 原	前田 悟志
尾 西	水谷 英一郎	名 古 屋	中野谷 公一	名 古 屋 北	嶋津 誠司	田 原	榊原 源一
尾 西	中島 弘傑	名 古 屋 西	早川 敏之	名 古 屋 北	山田 吉康	田 原	神谷 康元
尾 西	光寄 武司	名 古 屋 西	稲垣 正人	名 古 屋 北	加藤 剛司	田 原	田中 正人
一 宮 北	小松 眞哉	名 古 屋 西	岩崎 明弘	名 古 屋 北	尾崎 行男	田 原	鈴木 重則
一 宮 北	山口 和宏	名 古 屋 西	佐合 芳治	名 古 屋 北	清水 隆行	豊 橋 南	永野 正晴
あ まま	藤田 隆志	名 古 屋 西	高羽 稔	名 古 屋 北	三井 敬二	豊 橋 南	吉富 雅人
あ まま	神野 恭寿	名 古 屋 西	西垣 洋一	名 古 屋 北	大江 静男	豊 橋 南	杉山 義則
あ まま	河村 昭利	名 古 屋 西	栗 林 司	名 古 屋 北	西 満 晴	新 城	青山 圭司
あ まま	山田 広明	名 古 屋 西	大野 郁夫	名 古 屋 東	高田 政治	新 城	山崎 祐一
尾 張 中 央	松岡 幸彦	名 古 屋 南	赤澤 由英	名 古 屋 東	川浦 正義	新 城	青山 浩嗣
一 宮 中 央	大野 ひろみ	名 古 屋 南	新 井 清	名 古 屋 東	山中 康寛	新 城	村松 広義
瀬 戸	嶋口 克彦	名 古 屋 南	郡司 哲夫	名 古 屋 東	森川 真樹	新 城	岡村 成夫

▶新会員一覧つき

クラブ名	氏名	クラブ名	氏名	クラブ名	氏名	クラブ名	氏名
新 城	福田 宏之	岡 崎	近藤 直貴	岡 崎 東	小出 一輔	安 城	原 敏 城
新 城	山内 孝次	岡 崎	片岡 勝	豊 田 東	水野 敦司	西 尾	豊岡 秀太郎
新 城	松本 吉生	岡 崎	加藤 雄一郎	豊 田 東	宇井 武夫	西 尾	手島 健次
渥 美	彦坂 陽一	岡 崎	杉浦 直行	豊 田 東	伊藤 良平	西 尾	浅岡 直幸
渥 美	川口 真	岡 崎	佐野 仁信	豊 田 東	大橋 鋭誌	西 尾	相場 久慶
渥 美	朽名 正秀	岡 崎	寺澤 浩一	岡崎城南	加藤 卓司	碧 南	小林 尚
豊川宝飯	中西 弘徳	豊 田	市橋 克宜	豊 田 中	三宅 哲也	碧 南	梶川 光宏
豊川宝飯	原田 雄二	豊 田	杉野 和志	豊 田 中	伊藤 伸治	碧 南	石川 鋼逸
豊川宝飯	井澤 秀明	豊 田	古本 恭久	豊 田 中	中條 誉	碧 南	杉浦 邦彦
豊川宝飯	宇野 秀幸	豊 田	奥田 慶一	豊 田 中	宮本 剛志	碧 南	山口 日出子
豊川宝飯	吉田 悟	豊 田	芳賀 孝之	豊 田 中	畑田 美佐江	碧 南	山田 昌司
豊川宝飯	熊澤 克人	豊 田	福田 功二	豊 田 中	川 新吾	碧 南	安井 稔
豊川宝飯	奥村 雅一	豊 田	鈴木 博巳	豊 田 中	牧野 肇	西尾一色	田中 三千雄
豊橋ゴールデン	高橋 哲也	岡崎南	櫻井 信之	豊 田 中	辰巳 健	西尾一色	渡邊 徹
豊橋ゴールデン	渡邊 力夫	岡崎南	櫻井 健弘	豊 田 中	猿渡 亮二	西尾一色	鈴木 唯三
豊橋ゴールデン	浅井 大介	豊 田 西	朝位 克	豊 田 中	纈纈 修	西尾一色	鍋田 智之
豊橋ゴールデン	長谷川 孝裕	豊 田 西	小倉 敦	豊 田 中	福岡 克勝	高 浜	酒井 克郎
田原パシフィック	松本 成広	豊 田 西	森 秀雄	豊 田 中	川本 薫	高 浜	杉浦 康憲
田原パシフィック	久田 茂	豊 田 西	河合 克彦	刈 谷	後藤 直樹	高 浜	鳥居 宣孝
田原パシフィック	坪井 昭憲	豊 田 西	酒井 泰明	刈 谷	河内 利夫	高 浜	小嶋 弘義
田原パシフィック	村瀬 昌史	豊 田 西	鶴峯 悦史	刈 谷	三吉 茂俊	高 浜	石川 徹
豊 橋 東	金子 和久	豊 田 西	三浦 直樹	刈 谷	田中正之	知 立	蔭山 尚久
豊 橋 東	水谷 朱美	豊 田 西	久米田 研志郎	刈 谷	山本 善明	知 立	氏原 久元
豊 橋 東	川原 元則	豊 田 西	渡辺 智邦	刈 谷	高橋 満典	知 立	稲本 琢
豊 橋 東	馬淵 紀充	岡崎東	稲吉 紀久	刈 谷	古屋 俊児	西尾KIRARA	西富 拓也
岡 崎	太田 安則	岡崎東	佐野 真琴	安 城	大坪 久乃	三河安城	上向 宣明



物故者一覧

謹んでご冥福をお祈りいたします

2015年			
日付	会員名	ふりがな	クラブ名
7月19日	則武 克彦	のりたけ かつひこ	一 宮 北
7月21日	生沼 克芳	おいぬま かつよし	あ ま
7月29日	堀田 岳成	ほった がくじょう	名 古 屋
7月30日	田口 茂利平	たぐち もりへい	稲 沢
9月6日	堀田 努	ほった つとむ	名古屋東南
10月2日	大島 照夫	おおしま てるお	豊 橋
10月30日	長田 昌昇	おさだ まさのり	碧 南
11月2日	深田 昭彦	ふかだ あきひこ	岡 崎 東
11月15日	横井 孝範	よこい たかのり	名古屋名駅
11月21日	三宅 端	みやけ ただし	名古屋北
11月22日	藤井 國弘	ふじい くにひろ	田 原
11月30日	原田 保男	はらだ やすお	西 尾
12月1日	川村 嘉佑	かわむら よしすけ	岡 崎 南
12月4日	米山 和浩	よねやま かずひろ	豊 田

2016年			
日付	会員名	ふりがな	クラブ名
1月18日	池田 浩一郎	いけだ こういちろう	名 古 屋
1月29日	酒井 兼利	さかい かねとし	稲 沢
1月30日	村野 力男	むらの りきお	豊 田 西
2月12日	青木 徳生	あおき とくお	豊 橋
2月23日	黒田 義之	くろだ よしゆき	刈 谷
3月9日	藤田 音春	ふじた おとはる	瀬 戸 北
3月22日	川口 雄三	かわぐち ゆうぞう	豊 橋 北
3月26日	磯村 浩隆	いそむら ひろたか	豊 橋
3月27日	磯野 俊雄	いその としお	春 日 井
3月27日	本多 清治	ほんだ きよはる	名古屋瑞穂
3月27日	尾関 武弘	おぜき たけひろ	名古屋千種
3月28日	青島 邦夫	あおしま くにお	名古屋名駅
4月8日	阿部 善政	あべ よしまさ	名 古 屋
4月17日	吉田 節美	よしだ せつみ	名古屋千種
4月21日	鈴木 梶三郎	すずき かじさぶろう	江 南
5月21日	杉本 和英	すぎもと かずひで	名古屋名駅
5月30日	杉浦 皓	すぎうら こう	岡 崎
6月2日	町田 重夫	まちだ しげお	名古屋和合
6月4日	加藤 峰男	かとう みねお	知 立
6月7日	柳川 龍	やながわ りょう	豊 橋 北



国際ロータリー及び地区表彰

国際ロータリー表彰

超我の奉仕賞

福田 哲三 (名古屋和合ロータリークラブ)

会長賞

金賞 名古屋ロータリークラブ
名古屋北ロータリークラブ

銀賞 名古屋みなとロータリークラブ

銅賞 名古屋名駅ロータリークラブ
名古屋丸の内ロータリークラブ

インターアクト クラブ

豊川高等学校
岡崎城西高等学校
安城学園高等学校
阿久比高等学校
誉高等学校

津島東高等学校
豊田工業高等専門学校
名古屋
修文女子高等学校

千種高等学校
春日丘高等学校
瑞陵高校
豊橋商業高等学校

岡崎学園高等学校
光ヶ丘女子高等学校
桜花学園高等学校
愛知啓成高等学校

ロータリー財団功労表彰

鈴木 文勝 (小牧ロータリークラブ)

ロータリークラブ創立50周年表彰

名古屋みなとロータリークラブ / 常滑ロータリークラブ / 豊橋南ロータリークラブ

ロータリークラブ50年在籍表彰

真野 琢也 (江南RC・1965/9/16)
吉村 太郎 (名古屋西RC・1965/10/21)
青木 徳生 (豊橋RC・1965/12/16)

渡辺 尚彦 (一宮RC・1966/1/8)
小出 忠孝 (名古屋東RC・1966/2/7)
杉浦 弘 (名古屋みなとRC・1966/4/21)

地区表彰

ガバナー賞

常滑ロータリークラブ
一宮ロータリークラブ
一宮中央ロータリークラブ
江南ロータリークラブ

名古屋城北ロータリークラブ
名古屋南ロータリークラブ
名古屋大須ロータリークラブ
名古屋名南ロータリークラブ

名古屋和合ロータリークラブ
田原パシフィックロータリークラブ
豊田中ロータリークラブ
刈谷ロータリークラブ

ロータリー財団地区奉仕賞 (メジャードナー)

吉川 正敏 (岡崎ロータリークラブ)
溝口 治 (レベル4) (名古屋北ロータリークラブ)
服部 良男 (岡崎ロータリークラブ)

中村 陽公 (名古屋北ロータリークラブ)
藤田 守彦 (名古屋丸の内ロータリークラブ)
國友 昌大 (レベル3) (名古屋中ロータリークラブ)



青少年交換留学生



派遣

OUTBOUND

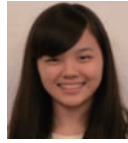
上から、氏名／派遣先／スポンサーRC



濱田 かすみ

アメリカ
Southwest Omaha Rotary Night Club
(第5650地区)

豊橋北RC



中西 里緒

アメリカ
Bradford
(第7280地区)

津島RC



杉浦 彩希

スイス
zurich zoo
(第2000地区)

高浜RC



村松 美子

アメリカ
Highland Park
(第6440地区)

高浜RC



江坂 悠奈

フランス
ANGOULEME Les eaux claires
(第1690地区)

刈谷RC



中嶋 紗菜

アメリカ
Mason
(第6360地区)

安城RC



酒井 雄史

フランス
Rotary Club de Cognac
(第1690地区)

名古屋北RC



渡辺 玄

ブラジル
Piracicaba Vila Rezende
(第4310地区)

名古屋大須RC



渡辺 真希

アメリカ
Metro North
(第5970地区)

一宮RC



設楽 拓

アメリカ
Jefferson City Rotary Breakfast Club
(第6080地区)

愛知長久手RC



受入

INBOUND

上から、氏名／スポンサーRC／受入先



Lauren Rae
SCHLUETER
レイ

アメリカ
Dubuque
(第5970地区)

一宮RC



Mariah Lee
DOES HOOKE
マライア

アメリカ
Camden
(第7790地区)

津島RC



LAHYANI,
Miryam Yasmin
ミリアン

スイス
Zugerland
(第1980地区)

高浜RC



Amanda Kay
FISH
アマンダ

アメリカ
Portage, WI
(第6250地区)

安城RC



LAZARE, Lena
Marcella Marie
レナ

フランス
Rotary La Rochelle Atlantique
(第1690地区)

刈谷RC



Heidi Cecilia
EKBORG-OTT
ハイディ

アメリカ
Anna-Jonesboro
(第6510地区)

高浜RC



HERBRETEAU,
Paul, Yvan, Marcel
ポール

フランス
ILE DE RE
(第1690地区)

名古屋北RC



Eduardo
Vencovsky
エドゥアルド

ブラジル
Piracicaba Vila Rezende
(第4310地区)

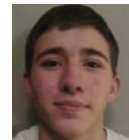
名古屋大須RC



Isaiah Page
PRICE
アイザイア

アメリカ
Omaha Suburban
(第5650地区)

豊橋北RC



Nathaniel
James COOK
ネサニエル

アメリカ
Jefferson City Rotary Breakfast Club
(第6080地区)

愛知長久手RC



地区幹事メッセージ

「地区幹事を終えて」

地区幹事予定者をお引き受けし約3年半。このガバナー月信最終号を持ちまして地区幹事としての役目を終えることとなります。

高須前地区幹事をご尽力された地区組織の改革、ガバナー事務所の改革を、私も引き続き取り組む所存でガバナーエレクト年度よりスタートいたしました。始まってみると、地区幹事というのは、ガバナー関連の仕事、ガバナー補佐との渉外、地区委員会、地区事業・行事、地区運営、ガバナー事務所の仕事など想像以上の仕事量があり、当初の改革の思いが進まず悩みながら過ごす日々でした。努力を重ねながら今日まで参りましたが、今後も重要な課題として取り組んで頂きたいと思っております。

ガバナー訪問の折り、クラブの会長幹事様より地区方針である「ロータリーの原点に学ぶ ～友情と寛容の輪を広げよう～」は時を得たテーマでは是非頑張っておきたいとお言葉を掛けて頂いた際には、我々の思いをクラブ事業に反映させて頂いている事を実感し大変嬉しく感じました。

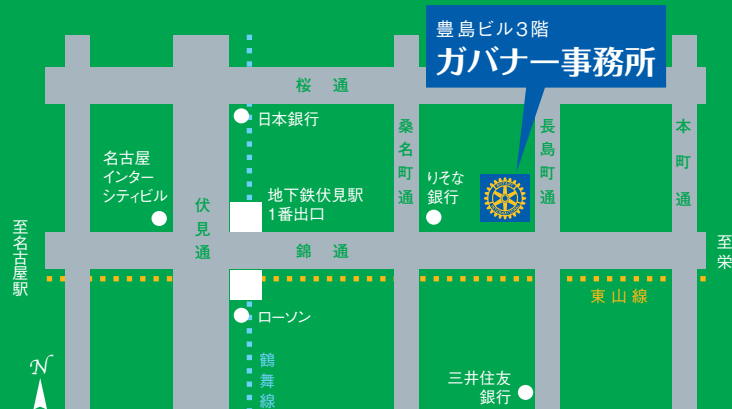
思い返せば、地区の大きな事業としてのガバナー公式訪問では、83クラブを31のグループに分け3か月間で無事に訪問することができ、第3回ワールド・フード&ふれ愛フェスタではロータリーの組織、活動、理念を一般の方々に理解していただくと共に、ロータリアンとの交流の場、公共イメージの向上を図ることが出来ました。また、地区大会は岡崎東RCホストにより総勢2,881名の参加を頂き、記念講演ではJR東海名誉会長である葛西敬之様に“リニア中央新幹線”のお話を伺うことが出来ました。

RI国際大会では瀬戸RCの皆様が全員登録されて(62名)、さらにガバナーナイトでは32名もの会員にソウルに駆け付けて頂きました。これらを含むすべてを無事に成し得た事に心より感謝を申し上げます。

私のロータリー歴39年において、この1年間はほぼ毎日がロータリー中心となり、苦しい時もありましたが、楽しく素晴らしいかけがえのない1年間となりました。そのような時を過ごさせて頂いた事を、地区役員、各クラブの会長、幹事の皆さま、ガバナー事務所の皆さま、瀬戸ロータリークラブの皆さまに、心よりお礼申し上げます。最後に皆様方のご健勝とご多幸を切に祈念いたしております。

国際ロータリー第2760地区
2015-16年度 地区幹事

大竹 一義



〒460-0003 名古屋市中区錦二丁目15番15号 豊島ビル3階

ガバナー事務所

TEL. 052-201-2760 FAX. 052-201-1670
E-mail. governor15-16@rotary2760.org

ガバナーエレクト事務所

TEL. 052-203-2760 FAX. 052-201-1670
E-mail. governor16-17@rotary2760.org

ロータリー財団

TEL. 052-211-2760 FAX. 052-211-0230
E-mail. fbranch@rotary2760.org

米山記念奨学・青少年交換

TEL. 052-228-0808 FAX. 052-211-0230
E-mail. ybranch@rotary2760.org (米山記念奨学)
yebranch@rotary2760.org (青少年交換)

1年間ありがとうございました



国際ロータリー〈第2760地区〉
ガバナー 加藤 陽一